

№ 2 ²¹/_{IV}

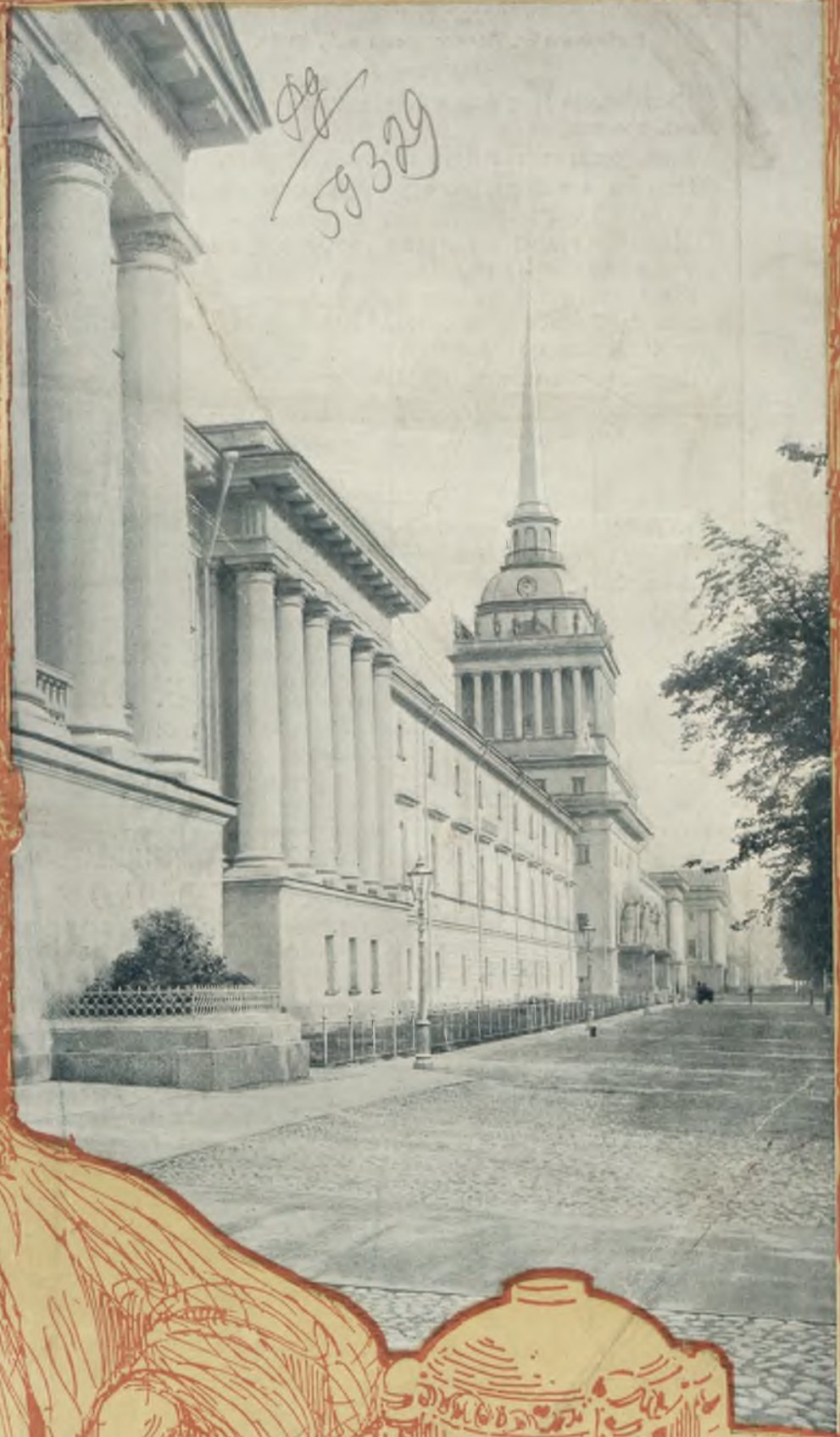
СТРОИТЕЛЬ

15 ЯНВАРЯ
1905 ГОДА.

85.118
С 86

ВЪСТНИКЪ АРХИТЕКТУРЫ

■ ДОМОВЛАДѢНІЯ И САНИТ. ЗОДЧЕСТВА ■



59329



ОСН. 1894 г.

РЕДАКТ: ИЗДАТ: ГРАЖД: ИНЖ: С. П. Б.
Г. В. БАРАНОВСКІЙ ФОНТАНКА

66.

ЗДАНИЕ АДМИРАЛТЕЙСТВА
ВЪ С.-ПЕТЕРБУРГѢ.
ПРИ ИМП. АЛЕКСАНДРѢ I ПЕРЕСТР.
АРХ. АНДР. ДМ. ЗАХАРОВЪ.

И. ПЕРЕЯТКОВИЧЪ.

1861
1865 1870
1882 1882
1896

КОМПАНИА

С.-Петербургскаго Металлическаго ЗАВОДА.

Выборгская ст. Полюстровская наб., № 19.

Центральное отопленіе и вентиляція съ увлажне-
ніемъ воздуха.

Дезинфекціонныя камеры собствен. системы.

Паровое отопленіе вновь усовершенствованное
собственной системы.

Желѣзныя устройства всякаго рода, гофрирован-
ное и оцинкованное желѣзо.

Гидравлическія подъемныя машины, совершенно
безопасныя, новой собственной, патентованной си-
стемы, находятся въ дѣйстви.

Паровые котлы всѣхъ системъ.

Паровыя машины.

Устройство воздушныхъ клозетовъ, металличе-
скихъ. Заводомъ устроено болѣе 2,000 сидѣній.

Желѣзные и чугунныя переплеты.

Чугунныя печи и калориферы системы Креля,
круглые и квадратныя, разныхъ размѣровъ.

КОСЪ и ДЮРРЪ.

С.-ПЕТЕРБУРГЪ.

Гороховая ул., № 1, уголъ Адмиралт. просп.

ПРЕДСТАВИТЕЛИ ЗАВОДОВЪ:

Портъ-Кунда портландъ-цементъ.

Акціонернаго общества „ЗВѢЗДА“
РОМАНСКІЙ ЦЕМЕНТЪ.

Кирпичъ облицовочный и обыкновенный красный.

ВИЛЛЕРУА и ВОХЪ

въ Метлахъ, Мерцигъ и Дрезденъ.

Настоящая метлахская мозаичная плита для половъ.

Изразцы стѣнные и ванныя, печи изразцовыя.

Штифтовая мозаика.

Облицовочныя кирпичики разныхъ цвѣтовъ.

Орнаменты и фигуры изъ искусственнаго камня.

Акціонерное Общество „ГРАНИТЬ“ въ Ганге
Цоколя, колонны, ступени, плиты, памятники и пр., изъ гра-
нита различныхъ цвѣтовъ, мраморъ норвежскій и эстляндскій
различныхъ цвѣтовъ, въ издѣліяхъ и въ кускахъ, лабрадоръ,
и проч.

ЖИВОПИСЬ ПО СТЕКЛУ

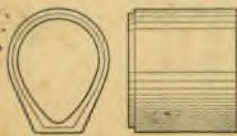
Тирольскаго Стеклопромышленнаго Завода въ Инсбрукѣ.

Ф. Л. СМІДТЪ и К°.

въ Копенгагенъ и Нью-Йоркъ.

Проекты, смѣты и устройство цементныхъ, известковыхъ, але-
бастровыхъ, гончарныхъ, кирпичныхъ и т. д. заводовъ.

Московское Отдѣленіе: Мясницкая, № 13, д. Давыдовой.



РУССКО-ШВЕДСКІЙ ЗАВОДЪ ЦЕМЕНТНЫХЪ ТРУБЪ

„АНДРЕЙ Б. ЭЛЛЕРСЪ“

ИСПОЛНЯЕТЪ КАНАЛИЗАЦІОННЫЯ И БЕТОННЫЯ РАБОТЫ.

Заводъ: В. О., Кожевенная лин., 13. Контора: В. О., Николаевск. наб., 5.

Телефонъ 3763.



С.-ПЕТЕРБУРГСКОЕ ТОВАРИЩЕСТВО ДЛЯ ПРОИЗВОДСТВА
ГЛУХООЗЕРСКАГО ПОРТЛАНДЪ-ЦЕМЕНТА

И ДРУГИХЪ СТРОИТЕЛЬНЫХЪ МАТЕРІАЛОВЪ.

Основной капиталъ 3.000,000 рублей

ЗАВОДЪ:

въ С.-ПЕТЕРБУРГЪ, на 4 вер., Николаевск. ж. д. Годовое про-
изводство около 300,000 бочекъ.

въ гор. **ВОЛЬСКЪ**, Саратовской губ. Годовое производство
около 300,000 бочекъ.

Цементъ по своимъ достоинствамъ превышаетъ требованія (нормы) Министерства Путей Сообщенія. Принятъ при крупныхъ
казенныхъ, общественныхъ и желѣзнодорожныхъ сооруженіяхъ.

и на цементъ при значительныхъ партіяхъ просятъ обращаться въ контору Правленія.

Петербургъ, Гороховая № 6. Адресъ для телеграммъ: ПЕТЕРБУРГЪ—ГЛУХООЗЕРСКІЙ.

агъ у торговцевъ въ г.г.: Вологдѣ, Твери, Рыбинскѣ, Ярославлѣ, Костромѣ, Кинешмѣ, Нижнемъ-
рскѣ, Самарѣ, Сызрани, Вольскѣ, Саратовѣ, Царицынѣ, Астрахани, Петровскѣ, Баку, Красноводскѣ.
ичахъ, Вышнемъ-Волочкѣ, Владимірѣ губ., Москвѣ, Иваново-Вознесенскѣ, Тулѣ, Пензѣ, Ржевѣ, Лугѣ,
Истополѣ, Елабугѣ, Вяткѣ, Перми, Уфѣ, Екатеринбургѣ, Оренбургѣ и Уральскѣ.

Брошюры высылаются по требованію бесплатно.

АНДЕЙЗЕНЪ

ки Ревельскихъ ступеней

енбергская улица, № 36.

онъ № 680.

КОНТОРА ИЗВЕСТКОВАГО ЗАВОДА
И СКЛАДЫ

АЛЕБАСТРА И ПОРТЛАНДСКАГО ЦЕМЕНТА

„АССЕРИНЪ“.

1919



К. ВИНКЛЕРЪ, С.-ПЕТЕРБУРГЪ

Вас. Остр., 13 лин., д. № 76.

СЛЕСАРНО-МЕХАНИЧЕСКІЙ ЗАВОДЪ.

ХУДОЖЕСТВЕННЫЯ ИЗДѢЛІЯ:

САДОВЫЯ РѢШЕТКИ, ВОРОТА-ЗОНТИКИ,
ДВЕРИ И ПРОЧ. ИЗЪ КОВАН. ЖЕЛѢЗА. =
ПАРАПЕТНЫЯ РѢШЕТКИ, БАЛКОНЫ, ЛѢСТ-
НИЦЫ, ПЕРИЛА И ПР. ИЗЪ КОВАН. ЖЕЛѢЗА.



КРАСКИ масляныя и сухія.
лаковыя „Гигієноль“.

Лаки масляные. Масло вареное и всѣ
прочіе москатильные товары

Завода Ю. ФРИДЛЕНДЕРЪ.

С.-Петербургъ, Каменноостровскій пр., № 55.
ТЕЛЕФОНЪ № 4242.

Предметы моего завода высшаго качества и удостоены мно-
гочисленныхъ лучшихъ отзывовъ.

Прейсъ-курантъ и карта образцовъ высылаются бесплатно.



944 129

Правленіе Московскаго Городскаго Кредитнаго Общества
(Петровка, собетв. домъ)

ОБЪЯВЛЯЕТЪ КОНКУРСЪ

на составленіе проекта новыхъ построекъ во владѣніи Общества, на Петровкѣ, въ Москвѣ, по выработанной программѣ. За лучшіе проекты будутъ выданы три преміи—2,500 руб., 1,500 руб. и 1,000 руб. Срокъ представленія проектовъ на конкурсѣ оканчивается 1-го Мая 1905 года. Жюри составляютъ: одинъ Директоръ Правленія, одинъ Членъ Наблюдательнаго Комитета, два Уполномоченныхъ Общества, Профессора Архитектуры К. М. Быковскій и В. А. Косяковъ, Академикъ Архитектуры С. У. Соловьевъ, Художникъ Архитектуры А. И. фонъ-Гогенъ и Архитекторъ А. В. Ивановъ. Подробная программа, планъ мѣстности и условія конкурса выдаются въ Правленіи Общества ежедневно отъ 10 до 4-хъ часовъ и высылаются всѣмъ желающимъ принять участіе въ означенномъ конкурсѣ.



851448

ПОСТАВЩИКЪ
ИМПЕРАТОРСКАГО РОССІЙСКАГО ПОЖАРНАГО ОБЩЕСТВА
ТОВАРИЩЕСТВО
НАУМАНЪ и К^о.
Гороховая, 20. С.-ПЕТЕРБУРГЪ, Гороховая, 20.
Телефонъ 1378. Адресъ для телегр.: Карболинеумъ.

Предлагаетъ **ТОЛЬ**, приготовленный
свои издѣлія: изъ кровельной
кровельный бумаги
собственной писчебумажной фабрики.

ТОЛЬ ПЕРГАМИНЪ,
(толь безъ всякой покрывки) для двухслойнаго покрытія,
для обивки потолковъ и стѣнъ.

Кровельный лакъ,
для окраски толевыхъ крышъ.

Кровельную бумагу
(шведскій картонъ).

Настоящій **КАРБОЛИНЕУМЪ**, предохра-
няющій дерево отъ гніенія.

Члены ИМПЕРАТОРСКАГО Россійскаго Пожарнаго Обще-
ства, равно какъ и заказчики, черезъ посредство Совѣта
этого Общества, пользуются особо обусловленными скидками.

ИЗДАННОЕ
ХОЗЯЙСТВЕННЫМЪ ДЕПАРТАМЕНТОМЪ
МИНИСТЕРСТВА ВНУТРЕННИХЪ ДѢЛЪ
РУКОВОДСТВО
при устройствѣ и содержаніи земскихъ дорогъ
барона Г. В. Розена
(4-ое изданіе, текста 104 и чертежей 55 стра-
ницъ) по упраздненіи Хозяйственнаго
Департамента, продается Канцеляріею
Главнаго Управленія по дѣламъ мѣст-
наго хозяйства въ С.-Петербургѣ.

Цѣна 1 руб.

Для студентовъ и учени-
ковъ техническихъ школъ
50 коп.

С.-ПЕТЕРБУРГСКАЯ ГОРОДСКАЯ УПРАВА

объявляетъ, что владѣльцы и архи-
текторы-составители проектовъ вновь
отстроенныхъ и перестроенныхъ въ
1904 году лицевыхъ каменныхъ зда-
ній, желающіе участвовать въ состя-
заніи на полученіе премій **ЗА ЛУЧШІЕ
ФАСАДЫ** этихъ **ЗДАНИЙ**, должны по-
дать заявленія объ этомъ, съ черте-
жами и фотографіями фасадовъ до-
мовъ, въ Городскую Управу до 1-го мая
сего года.

Самое присужденіе премій послѣ-
дуетъ 1-го ноября сего года.

Согласно постановленію Городской
Думы отъ 5-го декабря 1903 года,
за наиболѣе красивыя по фасаду ча-
стныя лицевыя каменные зданія въ
С.-Петербургѣ будутъ выданы архи-
текторамъ-составителямъ проектовъ
золотыя и серебряныя медали и по-
четные дипломы, а домовладѣльцамъ
лишь одни дипломы на право зака-
зывать на свой счетъ присужденныя
имъ золотыя или серебряныя медали.

ТИФЛИССКАЯ ГОРОДСКАЯ УПРАВА

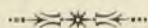
симъ объявляетъ для свѣдѣнія лицъ прислав-
шихъ свои проекты моста черезъ р. Куру въ
предѣлахъ Тифлиса по продолженію Мухра-
ской улицы, что изъ числа представленныхъ
на конкурсъ четырехъ проектовъ заклю-
ченіемъ жюри ни одинъ не признанъ удовле-
творяющимъ требованіямъ конкурса. Тѣмъ не
менѣе Тифлисская Городская Управа на осно-
ваніи заключенія того-же жюри признала воз-
можнымъ предоставить авторамъ проектовъ
подъ девизомъ „Helvetia“ и „Кура“ право на
полученіе вознагражденія за понесенные ими
труды по составленію проектовъ въ размѣрѣ
300 руб. первому и 200 руб.—второму, въ
виду чего они приглашаются получить воз-
награжденіе это лично или черезъ своего по-
вѣреннаго изъ кассы Тифлисской Городской
Управы, а желающіе узнать мотивы, которыми
руководствовало жюри въ отказѣ премій—
за справками могутъ обращаться въ ту же
Городскую Управу.

ОТТОНЪ ГЕРМАНОВИЧЪ ШПЕННЕМАНЪ

ПРЕДСТАВИТЕЛЬСТВО ПЕРВОРАЗРЯДНЫХЪ ЗАВОДОВЪ.

СКЛАДЪ МАТЕРІАЛОВЪ И ИНСТРУМЕНТОВЪ.

ТЕХНИЧЕСКАЯ КОНТОРА.



Балки строительныя двутавровыя. = Желѣзо сортовое, листовое, квадратное фасонное. = Стропильныя фермы. = Чугунныя отливки. = Стальныя отливки, желѣзныя поковки. = Печные, дверныя и оконныя приборы. = Огрѣвательныя приборы. = Приспособленія для парового и водяного отопленія. Паровыя котлы. = Инструменты для строительныхъ работъ. = Оборудование кирпичедѣлательныхъ заводовъ. = Переносныя желѣзныя дороги всѣхъ системъ для перевозки строительныхъ матеріаловъ. = Подъемныя балки и машины, краны и другіе механизмы. = Паровыя, газовыя и керосиновыя двигатели. = Устройство несгораемыхъ помѣщеній и несгораемые шкапы завода С. И. Арнгейма въ Берлинѣ.

Чернышевъ пер., д. № 12-66. Телефонъ 1112.



ПОСЛѢДОВАТЕЛЬНЫЯ ВИДО-ИЗМѢНЕНІЯ ИСКУССТВА ДРЕВНЯГО ВОСТОКА.

(Продолженіе *).

Ассиріяне рѣзко отличаются отъ сравнительно мягкихъ и культурныхъ вавилонянъ своею свирѣпостью, воинственностью и жестокостью. Пытками, казнями, плѣненіями, захватами и поджогами только и хвалятся цари ихъ въ своихъ многочисленныхъ надписяхъ.

Вся историческая жизнь Ассиріи была сплошной войной. Заимствовавъ свое искусство у вавилонянъ, ассиріяне слѣпо повторяли приемы, порожденные плоскими глинистыми низинами Вавилона, и строили свои дворцы на террасахъ изъ кирпича, сами не замѣчая того, что живутъ на возвышенностяхъ и имѣютъ подъ руками превосходныя каменные породы. Правда, благодаря награбленнымъ богатствамъ и множеству плѣнныхъ рабовъ они создали поражающія насъ произведенія зодчества, но ни великолѣпіе, ни колоссальность ихъ сооружений, не могутъ уничтожить невѣрности его основныхъ приемовъ.

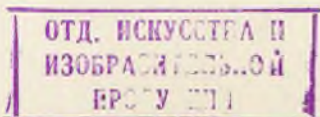
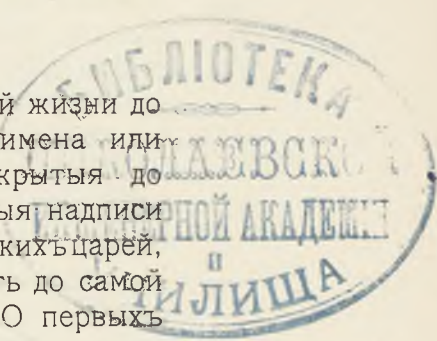
Найденныя до сихъ поръ клинообразныя надписи не даютъ намъ возможности опредѣлить съ точностью возникновеніе Ассирийскаго государства, но есть основаніе полагать, что оно относится къ глубокой древности. Первый изъ извѣстныхъ намъ ассирийскихъ царей, Исмидаганъ, жилъ около 1900 л. до Р. Х. Древнѣйшая столица Ассиріи, — Эль-Ассуръ, „городъ Ассура“, лежала на лѣвомъ берегу Тигра, верстъ на семьдесятъ южнѣ нынѣшняго Мосула. Изъ другихъ городовъ были въ это время извѣстны Ниневія на Тигрѣ, противъ Мосула, и Калахъ, верстъ на тридцать южнѣ.

*) См. „Строитель“ № 1, с. г.

Отъ этого періода ассирийской жизни до насъ дошли одни лишь голыя имена иди греческія басни, но затѣмъ открытыя до настоящаго времени клинообразныя надписи даютъ сплошную лѣтопись ассирийскихъ царей, начиная съ 1400 г. до Р. Х. вплоть до самой гибели Ассирийской монархіи. О первыхъ царяхъ этого времени мы имѣемъ лишь отрывочныя свѣдѣнія, изъ которыхъ, впрочемъ, дѣлается яснымъ, что около 1400 г. Вавилонія становится независимымъ царствомъ и что съ судьбами ея тѣсно сплетаются судьбы Ассиріи.

Основателемъ Ассирийской монархіи былъ Адарпаласаръ, а первымъ царемъ, личность котораго вполне обрисовывается прочитанными текстами, — Туклатпаласаръ I (около 1130 л. до Р. Х.). Онъ былъ государь воинственный, страстный охотникъ и ревностный строитель, покорившій сосѣднія царства и распространившій предѣлы Ассиріи отъ нижняго Цаба (лѣвый притокъ Тигра на 90 верстъ южнѣ Мосула) и Евфрата, до предѣловъ сѣверной Сиріи и Средиземнаго моря. Свое рельефное изображеніе Туклатпаласаръ приказалъ высѣчь на скалѣ у истока Тигра. Открытое Телоромъ въ наше время оно является теперь любопытнымъ образчикомъ древне-ассирийскаго ваянія,

Слѣдующими выдающимися государями были Ассурнасиргабаль (882—857 г. до Р. Х.) и сынъ его Салманасаръ III (851—822). Оба они совершили безчисленное множество походовъ, сопровождаемыхъ невѣроятными жестокостями, при чемъ однихъ народовъ покоряли, а другихъ облагали данью. Всѣ ближайшія окрестныя страны испытали тяжесть ихъ меча. Таковы были: сѣверная Месопотамія, Армения, Сѣверная Сирія, Тиръ Сидонъ, Палестина, Халдея и даже отдаленная Персія. Эти походы были важны въ томъ отношеніи, что они вносили въ покоренныя страны вліяніе ассирийской цивилизаціи, при-



мѣромъ чего можетъ служить построение Салманасаромъ для себя дворца въ одномъ покоренномъ городѣ за горами Кхамани (Киликійскій Тавръ) или заселение ассиріянами одного города за Евфратомъ, причемъ дворець его возставшаго правителя былъ отобранъ подь царское училище.

Гораздо болѣе своихъ войнъ Ассурнасиргабалъ важенъ для насъ въ томъ отношеніи, что возобновилъ, великолѣпно отстроилъ и сдѣлалъ своей столицей древній Калахъ, основанный около 1290 г. до Р. Х. Въ Калахѣ-же построилъ себѣ дворець и Салманасаръ, который жилъ сперва въ Ниневіи и Элласарѣ. Развалины этихъ сооружений, къ счастью, дошли до насъ и дали обильный матеріалъ для изученія ассирійскаго искусства.

При преемникахъ Салманасара Ассирія начинаетъ слабѣть и противъ нея поднимаются покоренные, но непокорные народы. Начальникъ вспомогательныхъ мидійскихъ войскъ Арбакъ и правитель Вавилона Фуль, прозванный Балазу (Грозный), греческій Белезисъ, взяли и разрушили до основанія самоѣ Ниневію, около 760 г. до Р. Х. при царѣ Ассурнирари, отождествляемымъ обыкновенно съ греческимъ Сарданапаломъ, сжегшимъ себя, по преданію, на кострѣ вмѣстѣ съ женами и сокровищами по взятіи его столицы. Послѣ этого Арбакъ ушелъ къ себѣ на родину, а Белезисъ сталъ властвовать Ассиріей, причемъ въ противоположность временамъ Тиглатъ-Адара роли перемѣнились, Ассирія стала вавилонской областью, хотя не надолго: уже въ 744-мъ году Р. Х. мы видимъ на ассирійскомъ престолѣ основателя новой самостоятельной династіи и одного изъ могущественнѣйшихъ государей того времени, Туклатпаласара II, библейскаго Оеглаѳелласара, происхождение котораго неизвѣстно.

Здѣсь намъ слѣдуетъ немного пріостановиться въ дальнѣйшемъ изложеніи нашего очерка исторіи Ассиріи и указать на отношеніе ея къ Вавилоніи за періодъ времени съ 1270 г., т. е. со взятія Вавилона Тиглатъ Адаромъ и до воцаренія Туклатпаласара II въ 744-мъ до Р. Х. и на постепенное воздѣйствіе вавилонской культуры на ассирійскую.

Послѣ взятія Вавилона ассиріянами въ немъ начались страшныя смуты, выразившіяся въ борьбѣ приверженцевъ старой касситской династіи съ одной стороны и приверженцевъ побѣдителей съ другой стороны. Смуты эти тяжело отозвались на странѣ и множество ея обитателей переселилось въ Ассирію, гдѣ сильная царская власть обезпечивала покой и мирный трудъ. Само собою разумѣется, что переселеніе было до извѣстной степени

мирнымъ завоеваніемъ, ибо переселенцы, конечно, приносили съ собою великіе дары своей родной цивилизаціи. Ясно также, что вавилоняне не могли забыть своего великаго прошлаго и спокойно подчиниться жестокой власти ассиріянь: они пользовались всякимъ удобнымъ случаемъ, чтобы отъ нея избавиться, пока наконецъ это имъ и удалось при Белезисѣ. Завоеваніе-же имъ Ассиріи могло лишь содѣйствовать укрѣпленію въ ней вавилонскаго культурнаго вліянія. Сознвая вполнѣ опасность такого подавленнаго недовольства, ассирійскіе цари стремятся всѣми силами закрѣпить за собою Вавилонію. Такъ напр. мы видимъ, что Туклатпаласаръ II сперва дѣлаетъ нераздѣльной частью своей державы ея сѣверную часть и обезпечиваетъ обладаніе ею цѣлымъ рядомъ крѣпостей, а затѣмъ беретъ въ 731 г. до Р. Х. самый Вавилонъ и принимаетъ древній титулъ вавилонскихъ государей, именуя себя „Царемъ Сумира и Аккада“.

Кромѣ завоеванія Вавилона Туклатпаласаръ совершилъ цѣлый рядъ походовъ, которые сопровождались обычными пріемами ассиріянь, т. е. опустошеніями, переводомъ побѣжденныхъ въ Ассирію, назначеніемъ намѣстниковъ и наложеніемъ дани. Какъ ни ужасны были эти походы по своимъ мрачнымъ сторонамъ, но нельзя отрицать того обстоятельства, что они распространяли вліяніе вавилонской культуры, которые ассиріяне невольно разносили на остріяхъ своихъ мечей.

При Туклатпаласарѣ II и его пріемникахъ Ассирія достигаетъ зенита своего политическаго могущества. Помимо всѣхъ прежнихъ владѣній этотъ могучій государь покорилъ еще Средиземное побережье, Сирію, сѣверную Аравію, Мидію, Персію, Парсію, Арію и Арахозію, т. е. всю нынѣшнюю Персію и большую часть Авганистана и Белуджистана.

Изъ ближайшихъ преемниковъ Туклатпаласара наиболѣе выдаются Саркинъ I (721—704 г. до Р. Х.) и сынъ его Синакхерибъ (704—681 г.). Вѣрный завѣтамъ предковъ Саркинъ или библейскій Саргонъ большую часть своего царствованія провелъ въ усмиреніи возстаній покоренныхъ народовъ и въ расширеніи предѣловъ государства, которые онъ раздвинулъ на сѣверѣ почти до Кавказскихъ горъ, а на югъ до долины Нила. Жителей покоренныхъ странъ Саркинъ вводилъ обыкновенно въ Ассирію, взамѣнъ ихъ поселялъ коренныхъ ассиріянь и вездѣ на мѣстѣ туземныхъ боговъ ставилъ своихъ идоловъ, продолжая такимъ

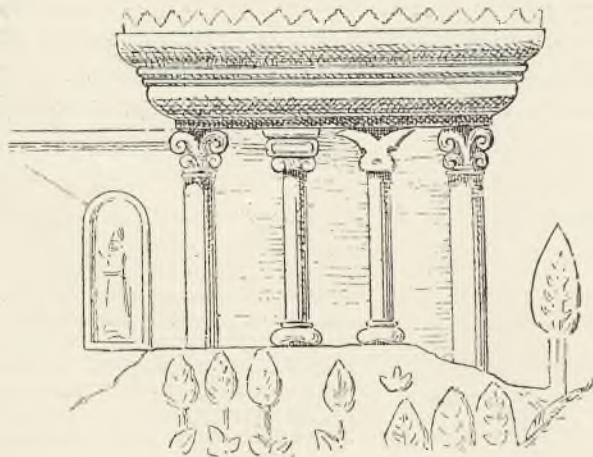
образомъ насильственное водвореніе ассирійской цивилизаціи. Особенно упорную борьбу пришлось выдержать съ Мардукомъ или Меродахъ-Баладаномъ вавилонскимъ, котораго ему наконецъ удалось изгнать и затѣмъ торжественно вступить въ Вавилонъ въ 709 г. до Р. Х.; такимъ образомъ колесо счастья перевернулось снова и блестящая евфратская столица опять подпала подъ суровую руку ассиріянь.

Саркинъ жилъ сперва въ Калахѣ, дворецъ котораго онъ обновилъ. Но затѣмъ онъ вздумалъ построить новую столицу, вмѣсто Ниневіи и соорудилъ, неподалеку отъ нея, на сѣверъ цѣлый городъ, который назвалъ Дурсаркинъ т. е. „крѣпость Саркина“, съ великолѣпнымъ царскимъ дворцомъ. Дворецъ этотъ подробно описанъ въ клинообразныхъ надписяхъ и разрытъ Боттою въ 1843 году, въ Хорсабадѣ. Такимъ образомъ Саркинъ является однимъ изъ главныхъ двигателей развитія ассирійскаго искусства, а дворецъ его однимъ изъ важнѣйшихъ источниковъ нашего съ нимъ знакомства. Синахъерибъ, библейскій Сеннахиримъ, вель такія-же жестокия войны, какъ и его отецъ, но особенно была упорна борьба съ оставшимъ снова Вавилономъ, пока наконецъ ему не удалось его взять и предать огню и мечу. Важнѣйшимъ дѣяніемъ Сеннахерима было, конечно, возстановленіе Ниневіи, какъ столицы Ассирии и постройки тамъ обширнаго дворца и стѣнъ, частью сохранившихся до нашего времени. Развалины его дворца были раскопаны Лейярдомъ въ 1845 году подъ холмомъ Куянджикъ. Въ сохранившихся надписяхъ описывается построение этого дворца. Любопытно то обстоятельство, что одна изъ надписей выясняетъ значеніе большихъ дворовъ въ ассирійскихъ дворцахъ. „Я расширилъ дворъ, говоритъ Сеннахеримъ (См. Н. Астафьева — „Древности Вавилоно-Ассирійскія по нов. открытіямъ“) для упражненія военачальниковъ въ метаніи дротика, для надзора за вьючными животными, овцами, рогатымъ скотомъ, колесницами“. Значитъ, онъ представлялъ собою соединеніе военного поля съ коннымъ дворомъ, что вполне соответствуетъ вѣчно походной жизни ассирійскихъ царей.

Сынъ и преемникъ Сеннахерима Ассуррахиидинъ (680—667 г. до Р. Х.), библейскій Ассаргадонъ, совѣмъ иначе относился къ Вавилону, чѣмъ его отецъ: тотъ, желая навсегда смирить ненавистнаго соперника Ассирии, разрушилъ его до основанія и въ полномъ смыслѣ слова предалъ огню и мечу; этотъ, на оборотъ, видя, вѣроятно, недѣй-

ствительность такихъ ужасныхъ мѣръ, рѣшилъ загладить дѣло рукъ своего отца: онъ возстановилъ городъ и его храмы и сдѣлалъ его своей второй столицей, что значительно успокоило государство. Кромѣ того, онъ покорилъ Палестину и Египетъ во времена XXV „Эѳіопской“ династіи.

Послѣднимъ славнымъ царемъ Ассирійскимъ былъ сынъ его Ассурбанипаль или Сарданапаль VI (667 г. до Р. Х.); онъ въ послѣдній разъ присоединилъ къ Ассирии Вавилонъ; кромѣ того, онъ покорилъ Египетъ и разрушилъ Фивы, а затѣмъ перенесъ свое оружіе на востокъ и овладѣлъ Сузой, столицей Эллама, и раззорилъ въ конецъ страну элламитянъ; помимо военныхъ подвиговъ за нимъ есть одна громадная заслуга: онъ былъ основателемъ



5. Ассирійскій барельефъ изъ развалинъ Куянджискаго дворца въ Ниневіи, съ прототипомъ іоническихъ капителей. (Британскій музей).

(По Дьѣлафуа).

богатѣйшаго архива въ Ниневіи, который представляетъ собою по большей части повтореніе древнихъ текстовъ. Благодаря этому архиву онъ оставилъ ихъ наибольшее количество, а слѣдовательно далъ наибольшее количество матеріала для европейской науки.

Въ царствованіе Ассурбанипала пламя ассирійскаго могущества разгорѣлось еще разъ. Но это была уже послѣдняя вспышка, послѣ которой грозные нѣкогда ассиріяне, эти римляне Востока, истощенные многолѣтнею непрестанною борьбою, перестаютъ существовать какъ нація и имя ихъ исчезаетъ изъ исторіи. Уже отъ сына и преемника Ассурбанипала, Ассурэдилла осталась одна только надпись, а затѣмъ Ассирія падаетъ окончательно подъ ударами вавилонянъ и мидянъ, и сама Ниневія сравнивается съ землею въ 606-мъ году до Р. Х.

Таковы историческія судьбы, древнѣйшей послѣ египетской, цивилизациі вавилоно-ассирійской, сыгравшей такую громадную роль въ искусствѣ персовъ, послужившемъ, какъ это доказываетъ Ле-Бонъ, основой искусства индусовъ. Въ виду его важности для нашего вопроса считаемъ необходимымъ сдѣлать хотя-бы самую краткую сводку касающихся его данныхъ.

Съ 1820 года по наше время продолжались съ перерывами раскопки въ трехъ мѣстахъ, близъ Мосула: въ Хорсабадѣ, Куянджикѣ (рис. 5) и Нимрудѣ, расположенныхъ приблизительно на одной прямой линіи на протяженіи верстъ сорока и пересчитывая эти пункты съ сѣвера на югъ; при этомъ первый изъ нихъ соотвѣтствуетъ Дурсаркину, второй собственно Ниневіи и третій—Калаху. Здѣсь было найдено семь дворцовъ. Въ раскопкахъ принимали участіе: Ричъ, Ботта, Пласъ, Лейярдъ, Россамъ и Лофтусъ, труды которыхъ вызвали на свѣтъ Божій эту, казалось, навсегда погребенную цивилизацию.

III.

„О нравахъ и обычаяхъ персовъ я знаю слѣдующее: ставить статуи, сооружать храмы и алтари у нихъ не дозволяется; тѣхъ, кто поступаетъ вопреки обычаю, они обзываютъ глупцами, потому мнѣ кажется, что они не представляютъ себѣ боговъ челоукоподобными, какъ дѣлаютъ это эллины. У нихъ въ обычаѣ приносить Зевсу жертвы на высокихъ горахъ, при чемъ Зевсомъ они называютъ весь небесный сводъ. Приносятъ жертвы они также солнцу, лунѣ, землѣ, огню, водѣ и вѣтрамъ“.

(Геродотъ, Книга I, глава 131).

Между концомъ исторической жизни Ассиро-Вавилоніи и возникновеніемъ Персидской монархіи выступаютъ на короткое время (708—560 г. до Р. Х.) на историческую сцену мидяне. Но они почти ничего не внесли „своего“ въ послѣдовательный ходъ искусства, а потому не имѣютъ никакого значенія для нашего вопроса. Вслѣдствіе этого, мы оставимъ ихъ въ сторонѣ и прямо перейдемъ къ исторіи персовъ, искусство которыхъ, по мнѣнію Ле-Бона, послужило главною основой искусству Индостана.

Ядромъ персидской монархіи съ древнѣйшихъ временъ является Иранъ, огромное плоскогоріе, окаймленное по краямъ цѣпями горъ и простирающееся отъ Тигра до Кабула и отъ Персидскаго залива и Индѣйскаго океана до Каспійскаго моря. На площади его въ настоящее время размѣщаются Персія, Белуджистанъ и Авганистанъ съ Кафири-

станомъ. Съ незапамятныхъ временъ Иранъ былъ населенъ арійцами, исповѣдывавшими „маздеизмъ“, религиозное ученіе основанное на принципѣ двухъ началъ: добра и зла. Основателемъ маздеизма былъ Заратустра (Зороастръ), жившій въ Бактріи, въ не извѣстное намъ время. „Маздеизмъ“ олицетворяетъ собою почитаніе Агура-Мазды (Ормузда), божества добраго начала, рядомъ съ которымъ признавался духъ разрушитель—Ангро-Майніу (Ариманъ). По мнѣнію нѣкоторыхъ историковъ, проповѣдь маздеизма возбудила сильную борьбу между обитателями Ирана: противники его переселились въ Индію, именно въ область Пенджаба, а сторонники остались на своихъ древнихъ населіяхъ и получили названіе „иранцевъ“.

Они распались на нѣсколько племенъ, изъ коихъ наиболѣе выдѣлились мидяне и персы. Первые жили на югъ отъ Каспійскаго моря въ собственной Мидіи, а вторые—на сѣверъ отъ Персидскаго залива въ области Персидѣ, причемъ мидяне сперва властвовали надъ персами.

До Кира мы ничего не знаемъ достовернаго объ исторіи Персіи, хотя есть темныя указанія на персидскаго царя Ахемениа, бывшаго, очевидно, основателемъ династіи Ахеменидовъ, къ которой постоянно себя причисляли Киръ и его преемники. Въ продолженіе всего кратковременнаго процвѣтанія своего государства мидяне спокойно владѣли персами, вплоть до возстанія Кира, который появляется совершенно неожиданно нежданно, какъ *deus ex machina*, на аренѣ всемірной исторіи, свергаетъ въ 560 г. до Р. Х. послѣдняго Мидійскаго царя Астиага, овладѣваетъ его страной и провозглашается войскомъ „царемъ Мидіи и Персіи“. Это быстрое превращеніе Мидіи въ Персію и предшествовавшее ему спокойное обладаніе Персіи Мидіею объясняется, конечно, одноплеменностью обоихъ народовъ: ни власть мидянъ для персовъ, ни власть персовъ для мидянъ не могла быть „чужеземнымъ игомъ“.

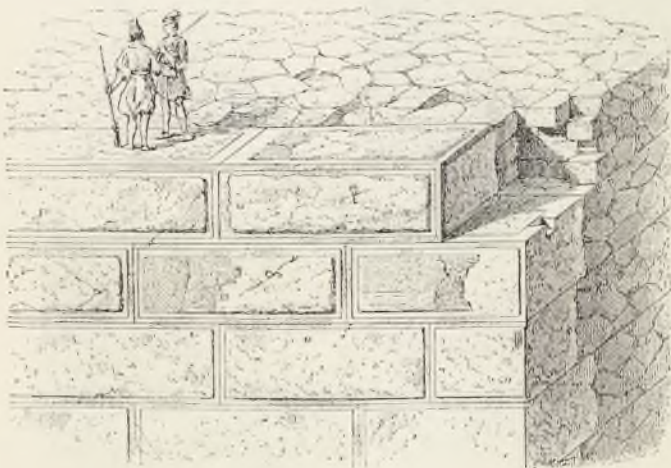
Покончивъ съ Мидіей, Киръ двинулся на западъ и овладѣлъ лично богатѣйшей Лидіей, а Гарпагъ покорилъ ему греческія Малоазійскія колоніи. Съ запада онъ перенесся на востокъ, для завоеванія той части Ирана, которая лежала за Мидіей и собственной Персіей, въ чемъ онъ вполне успѣлъ, ибо по свидѣтельству Геродота (I, 177) „покорилъ тамъ одинъ народъ за другимъ и не пощадилъ никого“ (554—539 г.). Покончивъ съ Ираномъ, онъ снова направляется на западъ, беретъ Вавилонъ и овла-

дѣваетъ всѣмъ Вавилонскимъ царствомъ, т. е. отодвигаетъ южную границу своего государства до предѣловъ Аравіи, Египта и Средиземнаго моря.

Послѣ взятія Вавилона онъ жилъ еще семь лѣтъ, но ни объ этомъ времени его царствованія, ни объ его смерти мы вѣрно ничего не знаемъ. Вѣроятно же всего, что онъ палъ въ битвѣ, на сѣверо-востокѣ своего царства въ 529 году до Р. Х.

Столицей Кира была Пасаргада, которая лежала близъ восточнаго конца озера Нирисъ, верстахъ въ двухстахъ на юго-востокъ отъ нынѣшняго Шираза и въ такомъ же, приблизительно, разстояніи на сѣверо-востокъ отъ Персидскаго залива.

Киръ былъ несомнѣнно однимъ изъ геніальнѣйшихъ государей древняго міра: онъ



6. Каменная терраса временъ Кира (VI в. до Р. Х.), въ долинь рѣки Польшваръ, на с. в. отъ нынѣшняго Шираза, близъ деревни Мургабъ; „Тахти-Мадери-Сулейманъ“. („Престоль Матери Соломона“) современныхъ персовъ. Образецъ греческаго оліянія.

(По Дьѣлафуа).

воодушевилъ и сплотилъ персовъ, вывелъ ихъ изъ доисторическаго мрака, изъ полукошевого племени превратилъ въ государственный народъ и основалъ громадное царство небывалыхъ дотолѣ размѣровъ. И всю эту работу цѣлыхъ поколѣній онъ совершилъ въ одно свое царствованіе, въ продолженіе какихъ-нибудь тридцати лѣтъ (560—529 г. до Р. Х.)! Кромѣ того, онъ былъ въ полномъ смыслѣ слова предтечею Александра Великаго, которому несомнѣнно разчистилъ дорогу:—въ самомъ дѣлѣ, если мы присоединимъ къ завоеваніямъ Кира покоренный Камбизомъ Египетъ, то увидимъ, что они покорили почти все то, что двѣсти лѣтъ спустя завоевалъ Александръ Македонскій.

Преемникъ Кира, Камбизъ (529—522 г.)

важенъ для насъ въ томъ отношеніи, что онъ покорилъ Египетъ и что, слѣдовательно, при немъ персы впервые узнали египетское искусство, подобно тому, какъ при Кирѣ они познакомились съ греческимъ въ Малоазійскихъ колоніяхъ. Что же касается до вивилоно-ассирійскаго, то они, очевидно, были съ нимъ знакомы и раньше.

Послѣ бездѣтнаго Камбиза престолъ перешелъ къ младшей вѣтви Ахеменидовъ, въ лицѣ Дарія Гистаспа (522—486 г. до Р. Х.). По примѣру своихъ предшественниковъ Дарій увеличилъ размѣры государства завоеваніемъ части Индіи, вѣроятно Пенджаба, и Фракіи, т. е. части Балканскаго полуострова на югъ отъ Дуная; походъ же въ Скию и нападеніе на Грецію, какъ извѣстно, окончились неудачей. Впрочемъ Дарій замѣчательнъ не столько какъ воитель, но какъ изумительный хозяинъ и устроитель государства. Его неутомимая дѣятельность въ этомъ направленіи широко содѣйствовала процвѣтанію персидской культуры. Усмиривъ въ началѣ своего царствованія цѣлый рядъ возстаній, онъ упрочилъ престолъ Ахеменидовъ. При немъ же окончательно водворилась религія Зороастра, но къ религіямъ покоренныхъ народовъ персы относились съ величайшею терпимостью. Столицею Дарія была Суза, лежавшая верстъ на двѣсти сѣвернѣе слиянія Тигра и Евфрата, хотя онъ и положилъ начало Персеполю, на сѣверо-востокъ отъ озера Нириса, верстахъ въ сорока отъ нынѣшняго Шираза, на равнинѣ Мердаштъ, омываемой съ запада рѣкою Польшваромъ.

Заслуги Дарія, въ дѣлѣ мирнаго преуспѣянія страны, прекрасно очерчены Ванъ-денъ-Бергомъ:

„Персидское государство, говоритъ онъ, въ томъ видѣ, въ какомъ его основалъ Дарій, было въ одно и то же время и наиболѣе обширнымъ и наилучше организованнымъ изъ всѣхъ когда-либо до него существовавшихъ государствъ. Народы западной Азіи пришли въ сообщеніе черезъ Индію съ народами крайняго востока, а черезъ Фракію установились сношенія между Азіей и Европой. Персія была богата и процвѣтала; всѣ народы, покоренные Даріемъ, наслаждались такимъ спокойствіемъ, какого они еще не знали до той поры. Даже Египетъ, пытавшійся освободиться отъ его власти, призналъ его однимъ изъ величайшихъ законодателей. „Одинъ Дарій, говоритъ Діодоръ, былъ при жизни причисленъ къ богамъ, и послѣ его смерти египтяне воздавали ему такія же почести, какія они имѣли обыкновеніе возда-

вать своимъ древнимъ царямъ“. Дарій имѣлъ инстинктъ полезныхъ предприятий, какъ свидѣтельствуется путешествіе Скилакса Каріандскаго для изслѣдованія бассейна Инда и береговъ Эриерейскаго моря (Индѣйскаго океана) и довершенія канала Нехао между Чернымъ моремъ и Ниломъ. Персы отличались блестящею цивилизаціею, и названіе „варваровъ“, которое имъ давали греки, означало просто „иностранцевъ“. Развалины Персеполя и Сузы достаточно свидѣлствуютъ о томъ, что искусство сдѣлало большіе успѣхи у персовъ. Немудрено, что послѣ царствованія Дарія у грековъ вошло въ обычай называть персидскаго царя, не иначе какъ „Великимъ царемъ“.

Дарій оставилъ въ наслѣдство своимъ преемникамъ огромнѣйшее государство. Въ составъ его входили слѣдующія части: Египетъ, Сирія, Малая Азія, Армения, Месопотамія, Ассирія, Мидія, Персида и всѣ земли на востокъ — вплоть до Инда, и отъ Индѣйскаго океана до Сырь-Дарьи, съ юга на сѣверъ. Послѣ смерти Александра на развалинахъ бывшей Персидской монархіи возникаетъ послѣдовательно цѣлый рядъ государствъ, искусство которыхъ имѣетъ отношеніе къ искусству Индіи, причемъ эти государства группируются, главнымъ образомъ, въ *восточной* ея половинѣ. Мы уже имѣли случай опредѣлить точное географическое положеніе странъ, входившихъ въ составъ *западной* половины Персидскаго государства, до Мидіи и Персіи включительно. Теперь намъ необходимо точно опредѣлить географическій составъ ея *восточной* половины, дабы легче разбираться въ предѣлахъ и расположеніи тѣхъ государствъ, которыя въ ней образовались и такъ или иначе вліяли на искусство Индостана.

Въ составъ восточной половины Персидской монархіи *съ юга* входили слѣдующія области:

- 1) Карманія, на с. отъ Ормуздскаго залива, нынѣшняя область Керманъ, въ Персіи.
- 2) Гедрозія, далѣе на в. по океанскому берегу до Инда, нынѣшній Белуджистанъ. На востокъ:
- 3) Арахозія, на з. отъ Инда, теперь Кандахаръ въ Афганистанѣ.
- 4) Паропамизъ, въ настоящее время область Кабулистанъ, тамъ-же.
- 5) Бактріана, на ю. отъ верхняго теченія Аму-Дарьи, теперь Балхъ, тамъ-же.
- 6) Согдіана, между Сырь-Дарьею и Аму-Дарьею, нынѣшняя Бухара и нашъ Заряв-шанскій округъ.



7. Такъ называемая „Гробница Кира“, въ долинѣ р. Польшваръ, на югъ отъ деревни Мургабъ; „Габри-Мадери-Сулейманъ“ („Гробница Матери Соломона“) нынѣшнихъ персовъ. „Гробница Манданы“ матери Кира, по объясненію Дьёлафуа. Образецъ двухъ вліяній;—авилоно-ассирійскаго и греческаго.

(По Дьёлафуа).

На сѣверъ:

- 7) Маргіана, между Аму-Дарьею и областью Хорасаномъ, въ с.-в. части Персіи.
 - 8) Гирканія, у ю.-в. угла Каспійскаго моря, восточный Мазандеранъ и сѣверная полоса нынѣшней Персіи. Въ центрѣ:
 - 9) Парөія, на ю. отъ Гирканіи, теперь Хорасанъ, тамъ-же,
 - 10) Арія, восточнѣе Парөіи, на ю. отъ Маргіаны, въ области Герата въ ю.-з. Афганистанѣ.
 - и 11) Дрангіана, на з. отъ Арахозіи, нынѣшній Сеистанъ, въ ю.-з. углу, тамъ-же.
- Послѣ Дарія громадная Персидская монархія начинаетъ слабѣть, но держится еще цѣлыхъ полтора столѣтій, пока наконецъ не становится добычею Александра Маке-

донскаго, на время стершаго съ лица земли эту колоссальную монархію (330 г. до Р. Х.).

Въ виду той важности, которую Ле-Бонъ придаетъ персидскому искусству, мы остановимся нѣсколько подробнѣе на его памятникахъ. Приведенныя въ эпитаграфъ слова Геродота превосходно излагаютъ всю суть религиозныхъ воззрѣній древнихъ персовъ. Что-же касается до обрядовой стороны, то маздеизмъ замѣчательнѣе тѣмъ, что въ немъ божества не представлялись образно, въ видѣ идоловъ, а потому въ составъ культа у персовъ входили лишь „молитвы“, „очи-

шествія Александра, т. е. время Ахеменидовъ, сосредоточены въ той части ея, которая прилегаетъ къ верховьямъ Персидскаго залива. Они раздѣляются на три главныхъ группы:

1) Самые древніе, время Кира, въ долинѣ Польшвара, близъ селенія Мургабъ (рис. 6 и 7).

2) Развалины Персепольскаго дворца, время Дарія и Ксеркса, (рис. 8, 9, 10 и 11-й), съ находящимися неподалеку высѣченными въ скалахъ „Царскими гробницами“, Накше-Рустемъ нынѣшнихъ персовъ.

и 3) Остатки дворца въ Сузѣ, которая

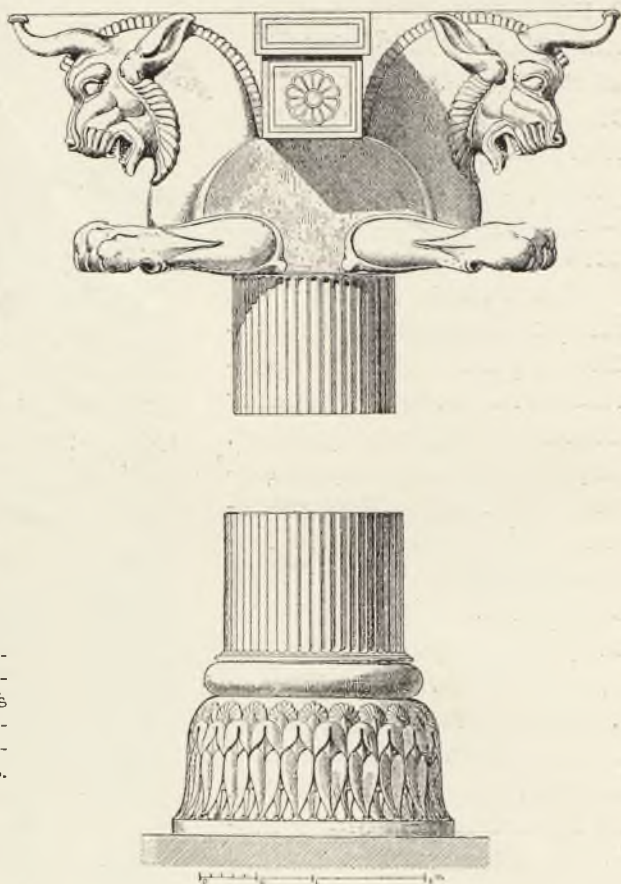


8. Колонны Персепольскаго дворца на Мердаштской равнинѣ, у подножія горы Рахмедъ, между нынѣшнимъ гор. Ширазомъ и древнею Мургабомъ; время Дарія Гистаспа и Ксеркса, — VI и V в. до Р. Х.; „Тахти - Джемшидъ“ (Престоль Джемшида) современныхъ персовъ. Образцы самостоятельныхъ формъ.

(По Перро и Шипье).

9. Капитель и база дворца Ксеркса въ Персеполѣ (см. рис. 8-й). Образецъ самостоятельныхъ формъ.

(По Перро и Шипье).



щенія“ и „поклоненія огню“, какъ выраженію чистой и свѣтлой природы Агура-Мазды.

Итакъ религія персовъ не могла служить основой для развитія искусства. У нихъ не было изображеній боговъ, не было и святилищъ, ибо жертвы приносились на открытомъ воздухѣ, на возвышенныхъ мѣстахъ. Такимъ образомъ не было тѣхъ поводовъ для проявленія искусства, какіе представляютъ религіи другихъ древнихъ народовъ, напр. египтянъ или грековъ, требовавшія сооруженія храмовъ, вслѣдствіе чего надолу персидскаго зодчества оставались лишь „дворцы“, „жертвенники“ и „гробницы“.

Всѣ памятники древней Персіи до на-

съ Дарія Гистаспа стала одной изъ столицъ Персидской монархіи.

Развалины первой группы долгое время принимали за остатки древней Пасаргады, но Лассенъ, Оппертъ и Дьёлафуа доказали, что это невѣрно и что Пасаргада была расположена на востокъ отъ Шираза, въ томъ мѣстѣ, которое было уже нами указано выше.

Изъ памятниковъ этой группы для насъ имѣютъ наибольшій интересъ во 1-хъ, терраса неоконченнаго дворца Кира (рис. 6-й), а во 2-хъ, такъ называемая „Гробница Кира“ (рис. 7).

По мнѣнію Дьёлафуа, развалины эти при-

надлежать столицѣ, которую Киръ рѣшилъ основать послѣ побѣды надъ Астиагомъ на границѣ Мидіи и Персіи, такъ какъ онъ былъ провозглашенъ царемъ обѣихъ этихъ странъ. Что-же касается до неоконченности дворца, то она объясняется неожиданной смертью его основателя, долгимъ отсутствіемъ Камбиза и наконецъ основаніемъ Персепольскаго дворца Даріемъ Гистаспомъ.

Относительно „Гробницы Кира“ (рис. 7), тотъ-же Дьѣлафуа, наилучшій знатокъ и послѣдній изъ изслѣдователей древне-персидскаго искусства, путемъ остроумнѣйшихъ соображеній доказалъ, что памятникъ этотъ есть ничто иное, какъ гробница Манданы, матери Кира и дочери Астиага (см. его „L' Art antique de la Perse“, часть I).

Развалины „Престолъ Матери Соломона“ нынѣшнихъ персовъ (рис. 6) представляютъ собою террасу начатаго Киромъ дворца. Сооруженіе этого дворца происходило подъ одновременнымъ вліяніемъ Греціи и Ассири-Вавилоніи, но въ немъ не замѣтно вліянія Египта, которымъ персы не успѣли еще овладѣть. Дворецъ Кира имѣетъ террасу, подобно дворцамъ Вавилона и Ниневіи, но построена она „по гречески“. Это сооруженіе возведено изъ большихъ облицовочныхъ камней, въ видѣ „ложковъ“, обработанныхъ „въ рустикъ“; ядро сооруженія состоитъ изъ бутовой кладки, выведенной горизонтальными слоями. Многіе изъ камней размѣчены каменотесами для опредѣленія ихъ мѣста въ кладкѣ; правда эти знаки чисто условны и не принадлежатъ ни какой азбукѣ міра, но что особенно важно, — такія мѣтки встрѣчаются на греческихъ памятникахъ.

Ту-же смѣсь вліяній мы видимъ и въ усыпальницѣ Манданы (рис. 7), причемъ слѣды греческаго вліянія замѣтны въ верхней ея части, а слѣды вавилоно-ассирійскаго —

въ нижней. По общему приему гробница эта представляетъ собою, въ крайне уменьшенномъ видѣ, храмъ въ дворцѣ Гудеа, открытый де-Сарзеккомъ, храмъ Бела-Меродаха въ Вавилонѣ и наконецъ зигурраты ассирійскихъ дворцовъ. Особенно характерно здѣсь число



10. Пропилеи Ксеркса въ развалинахъ Персепольскаго дворца (см. рис. 8-й); V-го в. до Р. Х. Образчикъ вавилоно-ассирійскаго вліянія.

(По Дьѣлафуа и Перро-Шипье).

уступовъ основанія: *семь*, число столь знаменательное для разныхъ проявленій халдейской культуры. Самая гробница покрыта двускатной крышей, а по тому имѣетъ *фронтонъ*, „единственный“ во всемъ древне-персидскомъ искусствѣ. Какъ общая форма гробницы, такъ и нѣкоторыя детали, въ родѣ вѣнчающаго карнизика и фронтона, убѣжда-

ютъ насъ, что она представляетъ собою повтореніе простѣйшей формы греческаго храма. Такимъ образомъ все это сооруженіе есть ни что иное, какъ греческій храмикъ, поставленный на ассирійское уступчатое подножіе.

Прекрасно объясняетъ Бабелонъ всѣ эти особенности персидскаго зодчества временъ



11. Окна и двери дворца Дарія Гистаспа въ Персеполь (см. рис. 8-й). Образецъ египетскаго, ассирійскаго и греко-іоническаго вліянія.

(По Дьёлафуа и Перро-Шипье).

Кира (См. его „Manuel d'archéologie orientale“): „Когда Киръ, говоритъ онъ, повелѣлъ построить свою новую столицу въ долину Польшара, онъ уже разрушилъ царство Креза, завоевалъ всю Малую Азію и былъ властителемъ Вавилона, слѣдовательно развалины ея относятся къ эпохѣ не ранѣе 538 года. Въ своихъ побѣдоносныхъ походахъ въ Месопотамію, Лидію и къ берегамъ Малой Азіи, онъ могъ созерцать зданія, которыя поражали его своимъ зодчествомъ, и дворцы,

показавшіеся ему гораздо болѣе прекрасными, чѣмъ тѣ, въ которыхъ жили его дѣды и прадѣды, славившіеся своей простотой и суровостью. И вотъ у него родилась идея соорудить себѣ царское жилище, столь же великолѣпное, какъ дворцы Креза и Валтасара, и перенести въ самое сердце Персіи зодчество вавилонянъ и Малоазійскихъ грековъ. Его военные успѣхи удивительно помогли ему въ этомъ намѣреніи. Военнопленные, которыхъ онъ набралъ въ Вавилонѣ и Греко-іонійскихъ колоніяхъ, были рабочими его дворца; что же касается до зодчихъ, то онъ привлекалъ золотомъ и почестями тѣхъ изъ нихъ, кого не могъ привести силой. Преемники его также вызывали къ себѣ греческихъ художниковъ, которые, впрочемъ, и сами къ нимъ переселялись“.

Развалины Персепольскаго дворца представляютъ собою съ одной стороны прежнія вліянія, съ добавкой еще египетскаго (рис. 11), а съ другой стороны формы самостоятельныя (рис. 8 и 9).

Онѣ возвышаются на громадной искусственной террасѣ, около 200 саж. длины и 130 саж. ширины, окаймленной съ востока цѣпью крутыхъ, обрывистыхъ скалъ. На нее ведетъ большая широкая лѣстница въ два марша, богато украшенная съ фасада разными изваяніями. Затѣмъ на террасѣ помѣщаются „пропилѣи“ или большія входныя ворота, украшенныя быками съ человѣчьими головами (рис. 10), три „ападаны“ или торжественныя пріемныя залы, „Ксерксова“, большая „Стоколонная“ и „Малая“, и отдѣльные дворцы Дарія, Ксеркса и Артаксеркса. Хотя почти всѣ эти сооруженія были возведены вскорѣ послѣ Кира, но въ этомъ періодѣ времени Египетъ былъ уже покоренъ Камбизомъ, а потому въ развалинахъ Персеполя чувствуется и египетское вліяніе. Двери дворца Дарія (рис. 11) обрамлены впалыми наличниками грекоіоническаго характера и увѣнчаны египетскимъ карнизомъ, а амбразуры дверей украшены барельефами повторяющими собой ассирійскія формы. Они изображаютъ царя въ разныхъ величавыхъ положеніяхъ, какъ напр. сражающимся грудью съ грудью со львомъ, или судящимъ своихъ подданныхъ у дверей дворца, или же, наконецъ, торжественно выступающимъ въ царскомъ одѣяніи, въ сопровожденіи своихъ сановниковъ (ib). Что же касается до террасы дворца и крылатыхъ быковъ входа, то они являются несомнѣнно плодомъ того же ассирійскаго вліянія. Двери, окна, лѣстницы и угловыя лопатки въ Персеполь были сдѣланы изъ бѣлаго известняка или изъ голу-

боватосѣраго порфира; а стѣны между ними сложены изъ обожженнаго кирпича и облицованы поливными изразцами.

Изъ развалинъ въ Сузѣ выдѣляется ападана въ дворцѣ Артаксеркса, она имѣла громадныя размѣры и занимала собою площадь около 150 кв. саж.

Переходя затѣмъ къ самостоятельнымъ персидскимъ формамъ, мы видимъ, что таковыми несомнѣнно являются колонны (рис. 8 и 9), составляющія основную часть всѣхъ сооружений. Круглыя и стройныя, онѣ были почти безъ утоненія, но за то имѣли капители и базу. Онѣ ставились довольно далеко другъ отъ друга отъ 6-ти до 7-ми діаметровъ и несомнѣнно поддерживали деревянное перекрытіе, отъ котораго теперь не осталось и слѣда. Капитель, большею частью, состоитъ изъ двухъ полубыковъ, а иногда полуединороговъ, имѣющихъ общую спину и свѣшивающихся, по бокамъ стержня (рис. 9). Судя по барельефамъ гробницъ, на спину ихъ, между шеями, помѣщались балки. Эта форма капители исключительно персидская и нигдѣ въ иныхъ мѣстахъ не встрѣчается. Что же касается до другихъ

капителей, въ видѣ параллелоипеда, украшеннаго съ четырехъ сторонъ *вертикальными* волютами (рис. 8), то хотя многіе принимаютъ ихъ за „дурнопонятныя“ греческія формы, тѣмъ не менѣе онѣ, въ сущности, являются ассирійской формой, какъ это видно изъ Куюнджикскаго барельефа (рис. 5), и лишь обработанной „по гречески“.

На этомъ мы полагаемъ возможнымъ закончить обзоръ древне-персидскаго зодчества, но считаемъ долгомъ указать, что рассмотрѣнные нами памятники представляютъ собою „официальное“ зодчество древней Персіи, насажденное въ ней „Царями царей“, увлекшимися памятниками Египта, Ассиріи и Малой Азіи. Порожденное прихотью повелителей, это привозное зодчество не имѣло корней въ странѣ, оно не было обусловлено ни требованіями жизни, ни характеромъ почвы на скалистыхъ плоскогоріяхъ Персіи, а потому исчезло вмѣстѣ съ династіей Ахеменидовъ.

(Продолженіе слѣдуетъ).

Н. СУЛТАНОВЪ.



FRANZ METZNER.

Проектъ монументальнаго памятника.

МАСОНСТВО И РУССКОЕ ЦЕРКОВНОЕ ЗОДЧЕСТВО ВЪ XVIII И XIX ВѢКѢ.

Уже самое имя франкъ-масона, или вольнаго каменщика, указываетъ на нѣкоторое отношеніе къ архитектурѣ; сближеніе это не ограничивается одной филологической стороной: мы знаемъ, что сами масоны старались, въ своей исторіи, хотя бы и баснословной, связать себя со средневѣковыми строительными гильдіями, именовавшимися тоже вольными каменщиками. Да, по правдѣ говоря, и самая баснословность ихъ исторіи заключается не въ этой связи ихъ съ средневѣковыми артелями, а уже въ дальнѣйшихъ попыткахъ установить свое происхожденіе отъ строителей Соломонова храма. Что касается до указанной связи, то съ нею вполне соглашаются такіе историки, какъ, Геттнеръ ¹⁾ и Каррьеръ ²⁾.

„Средневѣковая строительная гильдія, говоритъ послѣдній ³⁾, назывались вольными каменщиками потому, что каждая артель, или ложа, имѣла свой собственный самосудъ. Въ Англіи примыкали къ нимъ со стороны еще и строители-подрядчики, любители искусствъ и другіе образованные люди, которые назывались принятыми каменщиками. Ложи наставляли на добропорядочность и утонченность нравовъ, на то внутреннее христіанство, которое проповѣдывали германскіе мистики, онѣ охотно приурочивали себя къ соломонову храмоздательству, охотно выводили отъ этого царя и отъ древнихъ Египтянъ ту таинственную мудрость и тѣ искусственные приемы, которые ремесленникъ исполнялъ отъ руки, не вѣдая ихъ математическихъ основаній. Когда былъ покинута готическій стиль, строительная ложа пришли въ упадокъ. Но, такъ какъ въ Англіи и средневѣковье, и образъ его зодчества продолжались безъ насильственнаго перелома и въ послѣдующее время, то строительная ложа въ Лондонѣ уцѣлѣли въ общественномъ быту; а въ 1717 г. онѣ всѣ соединились въ одну большую ложу. Членами этого новаго союза были уже не столько ремесленники, сколько образованные люди всѣхъ сословій, которые, утомившись раздоромъ въ политическихъ и церковныхъ дѣлахъ, взяли себѣ основнымъ правиломъ челоуѣчность, терпимость и любовь къ ближнему и внесли новое это содержаніе въ старыя артельныя, или цеховыя формы“.

Мало того, масонство, само по себѣ, еслибы даже не имѣло подобной связи, по своему внутреннему содержанію, могло имѣть не малое вліяніе на архитектуру. Оно отра-

зилось даже на другихъ искусствахъ: въ поэзіи вдохновлялся имъ самъ великій Гете и написалъ „Символь ложи“, начинающійся словами:

„Des Maurers Wandeln“
„Es gleicht dem Leben“...

Въ живописи, даже у насъ достаточно указать на религіозныя композиціи В. Л. Боровиковскаго. Даже въ музыкѣ „Волшебная флейта“ Моцарта, по мнѣнію нѣмцевъ, въ томъ числѣ и Каррьера ⁴⁾, является „граціознѣйшимъ художественнымъ представленіемъ масонства“. Хотя это и даетъ поводъ иронизировать извѣстному біографу гениальнаго музыканта, Виктору Вильде ⁵⁾, но, если мы не можемъ не сочувствовать ему въ его ироніи, то только потому, что согласны съ нимъ въ самомъ принципѣ, что такое мнѣніе является слишкомъ большою претензією со стороны приверженцевъ программной музыки, и что такая задача музыкѣ слишкомъ не по средствамъ.

Но, за то, ни одному искусству она не можетъ быть болѣе по характеру, чѣмъ архитектурѣ: языкъ символовъ и эмблемъ, которыми переполнено масонство, ни одному искусству не сроденъ такъ, какъ архитектурѣ.

Все это само собою заставляетъ предположить вліяніе масонства на этотъ родъ искусства и невольно порождаетъ тотъ вопросъ, который мы теперь поставили. Къ тому же, нельзя упускать изъ виду, что въ средѣ масоновъ мы встрѣчаемъ не мало архитекторовъ, — достаточно назвать, напри- мѣръ, только у насъ въ Россіи, такія имена, какъ Баженовъ, Гваренги, Росси и Александръ Тонъ.

Чтобы подмѣтить слѣды вліянія масонства въ нашей архитектурѣ, мы, прежде всего, должны выяснитъ себѣ, каковы могли быть требованія, представляемая масонствомъ къ этому роду искусства. Нѣкоторые матеріалы для этого мы здѣсь и приводимъ.

Прежде всего посмотримъ, какъ должна быть убрана самая ложа, въ которой происходили собранія масоновъ. Такъ какъ наши масоны дѣйствовали по тѣмъ же ритуаламъ, какъ и заграничные, то мы можемъ привести описаніе такой ложи, сдѣланное Чарльзомъ Уильямсомъ Гекерторномъ.

„Устройство ложи, говоритъ онъ, различно, смотря по эпохѣ и степени; но есть общія правила, которыя всегда соблюдаются при ея постройкѣ. Въ старомъ французскомъ требникѣ ложа описывается слѣдующимъ образомъ: Ложа должна имѣть свообразный потолокъ, выкрашенный голубою краской и

усѣянный золотыми звѣздами, чтобы изображать небо. Полъ дѣлается мозаичнымъ..., потому что пестрые цвѣта изображаютъ землю, вновь покрытую цвѣтами, когда сбѣжитъ вода послѣ разлитія Нила (вспомнимъ при этомъ, что масоны производили себя отъ египетскихъ зодчихъ). Должно быть три окна: одно — на востокъ, другое — на западъ, третье — на югъ. Также требуются двѣ прихожія, дабы непосвященный не могъ случайно увидать то, что происходитъ въ храмѣ. Храмина всегда драпирована чернымъ. Братья садятся по стѣнамъ. На полу начерчены фигуры, изображающія ступени, которыя вели къ Соломонову храму, и два столпа у дверей — Іакунъ и Боазъ (исправленіе и крѣпость), которые, въ сущности, символически представляютъ лѣтнее и зимнее солнцестояніе, Геркулесовы столпы и два столпа Сиѳа. На верху видны солнце, мѣсяцъ и большая звѣзда. Посреди пола — гробъ...

Новѣйшая ложа состоитъ изъ большой квадратной залы, всегда, если возможно, расположенной на востокъ и западъ. На эстрадѣ, къ которой ведутъ три ступени, со стороны противоположной входу, сидитъ мастеръ; алтарь находится въ центрѣ, на возвышеніи въ четыре ступени. Надъ треномъ — балдахинъ небесно-голубого цвѣта, усѣянный звѣздами и завершенный блестящимъ треугольникомъ со священнымъ именемъ, написаннымъ внутри его. Влѣво отъ балдахина видно солнце, вправо — мѣсяцъ; далѣе — пламенящая звѣзда и точка среди круга — символъ солнца, или вселенной. Ящикъ, или ковчегъ также входитъ въ составъ убранства.... Къ востоку, по бокамъ входной двери, находятся два бронзовыхъ столпа съ капителями, изображающими гранатныя яблоки, съ заглавными буквами І и Б (Іакунъ и Боазъ) на лицевой сторонѣ. Старшій и младшій надзиратели сидятъ возлѣ двухъ столповъ, имѣя предъ собой треугольный столъ съ масонскими символами. Вокругъ ложи — еще 10 столповъ, посредствомъ архитравовъ соединенные съ вышеупомянутыми двумя столпами“.

Для дополненія картины устройства ложи, приведемъ еще описаніе русской ложи „Избраннаго Михаила“, мастеромъ которой былъ извѣстный медальеръ и вице-президентъ Академіи Художествъ, графъ Фѣдоръ Петровичъ Толстой, самъ убравшій ложу, которая поэтому превосходила, по своему устройству, всѣ остальные наши ложи.

„Все внутреннее устройство ложи, говорить онъ въ своихъ запискахъ⁶⁾, я принялъ на себя и сочинилъ ей планъ, нарисовалъ

внутренній ея видъ, со всѣми ея принадлежностями и украшеніями, и далъ всему шаблоны. А какъ по контракту, сдѣланному нами съ хозяиномъ дома, мы обязаны, при сдачѣ квартиры, возвратить ее точно въ томъ видѣ, въ какомъ ее получили, а по сдѣланному мною и принятому братьями плану огромная зала, назначенная для ложи, должна изображать со всѣхъ сторонъ открытую, безъ потолка, іоническаго ордера съ антаблементомъ, колоннаду, находящуюся въ саду, почему эта колоннада и антаблементъ, по стѣнамъ залы, должны быть сдѣланы фальшивые, деревянные, а стѣны между столбами — расписаны садомъ и воздухомъ, какъ и потолокъ — сдѣланъ плоскимъ, фальшивымъ сводомъ, изображая небо, — я пригласилъ, для исполненія этого, театральнаго машиниста г. Тибо, что онъ и устроилъ, нисколько не вредя ни стѣнѣ, ни потолку. На столбахъ, гораздо выше ихъ половины, повѣшена до самаго полу голубого цвѣта драпировка, изъ тонкой шерстяной матеріи, обитая золотымъ галуномъ и бахромою, кругомъ всей залы прикрѣпленная къ столбамъ небольшими золочеными розетами, чрезъ которыя повѣшенъ по всей залѣ толстый золотой снурокъ, фестонами, по драпировкѣ, между столбовъ, съ коринѣскимъ узломъ посрединѣ. На полу, между столбовъ, на возвышеніи одной ступени, стоятъ скамейки съ подушками, покрытыя тою же голубою матеріею и также обитыя золотымъ галуномъ съ бахромою. На этихъ скамейкахъ, во время работъ ложъ, сидятъ братья. Потолокъ залы, въ видѣ плоскаго свода, долженствующій изображать небо, выкрашенъ голубымъ колеромъ, сливающимся съ воздухомъ, написаннымъ по стѣнамъ залы. На немъ изображены всѣ созвѣздія сѣвернаго небосвода, видимыя надъ Петербургомъ въ ночь на Ивановъ день (большой праздникъ масоновъ). Они изображены на сводѣ, представляющемъ небо, стеклянными золотыми пятиугольными звѣздами первыхъ пяти величинъ. Они размѣщены тамъ очень вѣрно, по проекціи, сдѣланной мною съ очень хорошаго сферическаго глобуса сѣвернаго полушарія. На поперечной стѣнѣ, противу входной двери въ ложу, между двухъ среднихъ столбовъ, которыхъ на этой и на противоположной стѣнѣ по четыре столба, выступаетъ впередъ отъ стѣны параллелограмная площадка, на которую входятъ тремя ступенями. На ней, у самой стѣны, стоятъ большія, рѣзныя, позолоченныя кресла для великаго мастера ложи, обитыя, какъ подушка, такъ и задокъ креселъ, голубымъ бархатомъ. Надъ задкомъ креселъ, ко-

торый довольно высокъ, изображено солнце — стекляннымъ шаромъ, вершковъ шесть въ діаметрѣ, ярко освѣщеннымъ изнутри, отъ котораго, по голубой драпировкѣ во всѣ стороны, идутъ деревянные, хорошо рѣзанные и позолоченные лучи. Передъ креслами мастера стула стоитъ правильной формы параллелограмный столъ, равный, большою своею стороною, съ переднею стороною возвышенной площадки, на трехъ углахъ котораго, въ высокыхъ, бронзовыхъ, красивыхъ шандалахъ, горятъ три восковые свѣчи. Столъ, кругомъ, какъ аналой, обтянутъ голубымъ бархатомъ и обитъ, по всѣмъ сторонамъ, золотымъ галуномъ и бахромою. На срединѣ, противъ кресель, лежитъ, въ богатомъ переплетѣ, большое Евангеліе и мечъ ложи, съ богатою золотою рукояткою, въ голубыхъ бархатныхъ ножнахъ, съ богатыми, золочеными украшениями. На столѣ, передъ самыми креслами, лежитъ молотокъ — знакъ управленія мастера ложи. Онъ бѣлой слоновой кости, съ рукояткою изъ чернаго дерева. На столѣ также лежитъ бѣлая бумага и стоитъ бронзовая чернильница съ перьями. Между двухъ крайнихъ столбовъ, по правой сторонѣ кресель мастера стула, на возвышеніи одной ступени, стоятъ кресла намѣстнаго мастера, тоже рѣзныя и золоченыя, только гораздо меньше и не такой богатой рѣзбы, и не бархатныя, а той матеріи, изъ которой драпировки на колоннахъ. Полъ и всѣ ступени обиты зеленымъ сукномъ. У переднихъ угловъ трехъ ступеней, ведущихъ на площадку, на которой стоитъ кресло мастера, поставлены, на небольшихъ пьедесталахъ, два мужскіе скелета, держащіе бронзовые небольшіе канделябры о трехъ восковыхъ свѣчахъ. Передъ столомъ мастера, отступя впередъ аршина два съ лишкомъ, положенъ на полу, по длинѣ комнаты, параллелограмной формы масонскій небольшой коверъ, на которомъ масляными красками изображены аллегоріи масонскаго ритуала. За ковромъ, по угламъ его, стоятъ, также на возвышеніи одной ступени: на правой сторонѣ — стулъ перваго надзирателя, а на лѣвой сторонѣ — стулъ втораго надзирателя. На стульяхъ подушки покрыты тою же матеріею, изъ которой сдѣланы драпировки на столбахъ. На скамейкѣ, (изъ тѣхъ, что стоятъ по стѣнамъ), съ праваго боку, противъ стола великаго мастера — мѣсто секретаря ложи; передъ нимъ — небольшой четырехугольный столъ, обтянутый голубою, какъ драпировки, матеріею и обитый внизу золотою бахромою. На лѣвой сторонѣ, противъ секретаря, устроено точно такое же мѣсто для казначея. По лѣвой сторонѣ се-

кретаря сидитъ, просто на скамейкѣ, ораторъ ложи, а на правой — церемоніймейстеръ.

Теперь перейдемъ къ церковной архитектурѣ.

Въ Москвѣ существуетъ одна церковь, которая когда-то была вполнѣ масонскою. Я говорю о церкви Архангела Гавріила, на Мясницкой, болѣе извѣстной подъ именемъ „Меншиковой башни“.

Древняя исторія ея, въ данную минуту, насъ не интересуетъ, и я не буду говорить здѣсь о томъ, что на ея мѣстѣ было въ XVI-омъ вѣкѣ, какъ построилъ ее „счастья баловень безродный“ и какъ, почти одновременно съ гибелью его счастья, погибла въ огнѣ и эта башня. Насъ интересуетъ она лишь со времени возстановленія ея, послѣ этого пожара, уже въ 1773 г. Въ это время, приходъ ея по преимуществу населялся масонами. Здѣсь жилъ и самъ И. Г. Шварцъ, одинъ изъ главныхъ основателей московскаго масонства, въ домѣ котораго и происходили собранія масоновъ; по близости же жили и другіе главные представители масонства: Н. И. Новиковъ, князь А. А. Черкасскій, В. В. Чулковъ и пр. При такихъ условіяхъ была возобновлена церковь, а потомъ, съ причисленіемъ ея, въ 1821 г., къ почтовому вѣдомству, она и вовсе уже оказалась въ рукахъ масоновъ, такъ какъ почтовое вѣдомство того времени, сверху до низу, состояло изъ масоновъ. И дѣйствительно, мы видимъ несомнѣнные признаки ихъ участія въ украшеніи церкви; но именно — только въ украшеніи, т. е. въ орнаментациі ея, и внутри, и снаружи: снаружи — стѣны ея были украшены лѣпными изображеніями, съ надписями на славянскомъ языкѣ; а внутри — живописными изображеніями, съ надписями на латинскомъ языкѣ.

Чтобы не утомлять вниманія читателя слишкомъ долгимъ перечисленіемъ всѣхъ надписей, я приведу описаніе только внутренней росписи, какъ болѣе характерной.

„Подъ куполомъ ?), на западной стѣнѣ и надъ двумя окнами, изображено было Всевидящее око, съ надписью: „illuxisti obscurum“ (просвѣтилъ еси тьму); съ лѣвой стороны одного окна — кругъ, съ надписью: „sine fine“ (безъ конца); съ правой стороны другаго окна — столпъ, а у столпа — крестъ и якорь, съ надписью: „spe et fortitudine“ (надеждою и твердостію духа); на южной стѣнѣ, также между двумя окнами — Св. Чаша, съ надписью: „Redemptio mundi“ (искупленіе міра); съ лѣвой стороны окна, къ алтарю — крестъ, окруженный терновымъ вѣнкомъ, съ надписью: „nostra salus“ (наше спасеніе); съ

правой стороны, къ хорамъ—жертвенникъ съ курящимся еиміамомъ, надъ нимъ надпись: „poenitentia“ (покаяніе); на сѣверной стѣнѣ, надъ двумя же окнами—агнецъ, держащій хоругвь, въ срединѣ коей крестъ: „delet peccata“ (вземляй грѣхи); около окна, съ лѣвой стороны—пламенѣющее сердце съ распростертыми крыльями и надписью: „ascendit“ (возносится).

„Изображенія внутри алтаря: съ лѣвой стороны, къ окну, на сѣверь, изображенъ молодой орелъ, который летаетъ и смотритъ на солнце, съ надписью: „virtute patrum“ (по доблести отцовъ); ближе къ жертвеннику—корона на верху столпа, утвержденного на четверугольномъ пьедесталѣ, съ надписью: „existimatione nixa“ (утверждена на уваженіи); у самага жертвенника изображено лавровое дерево, съ надписью: „auspice Deo“ (Божіею помощію, т. е. растетъ); противъ жертвенника—корона съ двумя вѣтвями, а посреди вѣтвей скипетръ съ надписью: „constanter et sincere“ (постоянно и чисто-сердечно); по правую сторону жертвенника—лилія, съ надписью: „sancor non laeditur auro“ (бѣлизна не портится золотомъ); и противъ престола, на горнемъ мѣстѣ, изображенъ Господь-Саваоѣ, а надъ Нимъ солнце освѣщаетъ долины и холмы, съ надписью: „Non sibi, sed mundo“ (не для себя, но для міра“).

Нѣкоторые изъ этихъ изображеній, какъ парящій молодой орелъ, корона на верху столба, растущее лавровое дерево и др., несомнѣнно намекаютъ на Великаго Князя Павла Петровича, который, какъ извѣстно, принадлежалъ къ масонамъ, и на котораго они возлагали большія надежды. Тѣмъ не менѣе, время гоненія, именно за это воздвигнутаго на масоновъ Екатериною II, не коснулось разсматриваемаго нами памятника, и всѣ эти изображенія оставались до 1852 г., когда митрополитъ московскій Филаретъ обратилъ на нихъ вниманіе, велѣлъ представить подробную ихъ опись и далъ, по поводу ея, такую резолюцію: „уже и то одно неприлично для православной русской церкви, что надписи — на латинскомъ, на языкѣ западной церкви. Западная хитрость и чрезъ художниковъ старается распространить свои обычаи. Лилія, съ надписью: „sancor non laeditur auro“, не представляетъ ничего церковнаго. Корона, съ надписью „existimatione nixa“, представляетъ мысль нехристіанскую и немонархическую: царскій вѣнецъ не на мнѣниіи человѣческомъ утверждается, но на установленіи Божіемъ. Агнецъ съ хоругвью—изображеніе, запрещенное соборнымъ правиломъ. Посему, заклю-

чаетъ онъ, предписать благочинному, чтобы эмблемы, чуждыя церкви, и латинскія надписи были уничтожены и замѣнены изображениями и надписями, принятыми церковью“.

Однако предписаніе это болѣе 10 лѣтъ не приводилось въ исполненіе, подъ предлогомъ, что для этого требуется устройство подмостковъ, которое обошлось бы очень дорого, и только въ 1863 г., когда производился капитальный ремонтъ церкви, эмблематическія изображенія съ латинскими надписями замѣнены были нынѣ существующими церковными изображениями; лѣпныя же украшенія, снаружи церкви, такъ и оставлены были, и въ то время, покрытыя одною краскою со стѣнами церкви стали мало замѣтны.

Описавшій подробно исторію этой церкви, Н. П. Розановъ сообщаетъ преданіе, что вся прежняя роспись была исполнена художникомъ Пикергилемъ; но такого художника мы не знаемъ вовсе, а потому не можемъ сказать, насколько свидѣтельство достоверно.

Такимъ образомъ, мы видимъ, что въ этой церкви, гдѣ всего вѣроятнѣе было встрѣтить интересующее насъ вліяніе, оно ограничивается только лѣпными работами и живописью, нисколько не касаясь архитектурныхъ массъ.

То-же самое приходится сказать и о другой церкви, принадлежавшей масону — о церкви въ с. Тихвинскомъ-Авдотыинѣ, Бронницкаго уѣзда, Московской губ., въ родовомъ имѣніи извѣстнаго Н. И. Новикова. Выпущенный, по воцареніи Павла I, въ 1796 г., изъ крѣпости, Н. И. Новиковъ жилъ въ этомъ имѣніи и, по сообщенію М. Н. Лонгинова, „украсилъ ее символическою живописью на стѣнахъ, по собственнымъ проектамъ; сюжеты ея были выбраны изъ Библии и трактованы въ мистическомъ направленіи“⁸⁾. Эта живопись нынѣ уничтожена и замѣнена обыкновенною церковною росписью.

Теперь мы перейдемъ къ послѣднему храму, который можетъ дать намъ искомый матеріалъ—къ проекту „Храма Христа Спасителя“, составленному А. Л. Витбергомъ. Хотя у насъ нѣтъ точныхъ данныхъ о принадлежности А. Л. Витберга къ масонству, но зато намъ извѣстны мистическія толкованія проекта, а такъ какъ, въ то время, масонство являлось главнымъ представителемъ мистицизма, да намъ извѣстно, что и самый мистицизмъ у А. Л. Витберга развивался подъ вліяніемъ извѣстнаго масона А. Ѳ. Лабзина, то мы вполне въ правѣ

разсматривать этотъ проектъ, какъ проявленіе вліянія масонства.

„Я вообразилъ себѣ Творца точкою, разсказываетъ самъ Витбергъ въ своихъ запискахъ⁹⁾. Назвавъ ее единицею, я поставилъ циркуль и очертилъ кругъ, коего центръ эта точка; эту периферію назвалъ множественностію — твореніемъ. Какъ эта точка можетъ соединяться съ периферіею? — наблюдая за черченіемъ, я видѣлъ, что расходящіяся ножки циркуля дѣлаютъ прямыя линіи, коихъ безконечное множество, одной величины, составляютъ кругъ, и которыя всѣ, пересѣкаясь въ центрѣ, составляютъ кресты, и, слѣдовательно, крестами соединяется съ Творцомъ природа. Такимъ образомъ, я получилъ три формы: линію, крестъ, кругъ, составляющія одну таинственную фигуру, совершенно успокоившую меня. И съ этой минуты, заключаетъ онъ, я постигъ сію истину“.

При помощи такихъ-то и подобныхъ имъ разсужденій, Витбергъ выработалъ проектъ храма, долженствующаго представлять собою человѣка, согласно словамъ апостола Павла: „не вѣсте-ли, яко храмъ Божій естѣ, и Духъ Божій живетъ въ васъ“. А такъ какъ художникъ представлялъ себѣ человѣка, состоящимъ изъ тѣла, души и духа, то, въ соотвѣтствіе этой тройственной основѣ, и храмъ долженъ былъ выражать тѣло, душу и духъ человѣка. Съ этой же тройственной основой совпадаютъ и три главныхъ момента въ жизни Спасителя, которому посвящался храмъ: Рождество, Преображеніе и Воскресеніе. Поэтому храмъ долженъ былъ состоять изъ трехъ храмовъ, поставленныхъ одинъ надъ другимъ.

Первый или нижній храмъ, „храмъ тѣлесный“ посвящался Рождеству Христа, принявшаго на себя смертное тѣло. На разстояніи 70 сажень отъ проектированной набережной Москвы рѣки, начиналась лѣстница, въ 50 саж. ширины, которая, пятью уступами, приводила къ нижнему храму, имѣвшему видъ параллелограмма. Такая форма должна была напоминать гробъ, куда кладется бездушное тѣло. Съ трехъ сторонъ, нижній храмъ былъ въ землѣ, и только съ востока, изъ алтаря, въ него проникалъ свѣтъ, чрезъ огромныя окна, на стеклахъ которыхъ было изображено Рождество Христово. Отсутствіе свѣта въ храмѣ и помѣщеніе его въ землѣ соотвѣтствовали мысли, что тѣло наше, принадлежа болѣе всего землѣ, получаетъ и жизнь, и свѣтъ отъ Христа. Гранитныя столбы, какъ первозданная матерія, должны были поддерживать

сводъ храма, и на нихъ предполагалось помѣстить барельефы, высѣченные изъ бѣлаго, сѣраго и чернаго мрамора, съ изображеніями смерти Христа и апостоловъ, въ назиданіе, какимъ способомъ должны мы приносить тѣло свое Христу. Заканчивался этотъ храмъ темными катакомбами, куда предполагалось перенести кости воиновъ, убитыхъ въ Отечественную войну, а на стѣнахъ катакомбъ были бы написаны ихъ имена. По обѣимъ сторонамъ этого храма шла колоннада, въ 300 саж. длиною, которая была бы исписана исторіею побѣдъ, увѣнчавшихъ русское воинство въ эту войну. На концахъ же этой колоннады предполагалось поставить два столба, въ 50 саж. высоты каждый, изъ пушекъ, отнятыхъ у непріятеля и увѣнчанныхъ лаврами.

Внутреннія лѣстницы соединяли нижній храмъ со среднимъ — духовнымъ, или моральнымъ храмомъ, имѣвшимъ форму равноконечнаго креста. Эта форма должна была представлять человѣка съ воздѣтыми для молитвы руками, или же распятаго на крестѣ. Хотя оба эти дѣйствія относятся къ тѣлу, но только къ тѣлу — одушевленному волею и духомъ. Онъ посвящался Преображенію Господню, какъ событію, наиболѣе напоминающему, насколько можетъ просвѣтиться наше тѣло волею души. Здѣсь, вмѣсто мрака, былъ уже полусвѣтъ, такъ какъ въ душѣ нашей вѣчно происходитъ борьба добрыхъ и злыхъ началъ. Алтарь же освѣщался сквозь изображеніе на стеклахъ оконъ Преображенія Господня. Въ назиданіе того, какова должна быть наша жизнь, барельефы средняго храма изображали различныя событія изъ жизни Христа и апостоловъ. Снаружи этотъ храмъ украшался изображеніями пророковъ, свидѣтельствовавшихъ о воплощеніи Христа. Вокругъ шла галерея, шириною до пяти сажень, состоявшая также изъ колоннъ, которыя поддерживали главный куполь храма, достигавшій 25 саж. въ діаметрѣ. Кругомъ колоннады помѣщались статуи главнѣйшихъ добродѣтелей: вѣры, надежды, любви, чистоты, смиренія и т. д., открывавшихъ путь въ истинный храмъ Христовъ.

Верхній храмъ, духовный, или божественный, соотвѣтствовалъ высшей основѣ человѣка — его духовной природѣ — духу, имѣлъ форму круга, какъ выраженіе безконечности нашего духа, и былъ настолько освѣщенъ, насколько было возможно, что означало, что истинный духъ нашъ такъ же свѣтелъ, какъ темно наше тѣло. Храмъ этотъ былъ посвященъ Воскресенію Христову. Плафонъ купола, изображавшій отверстое небо, освѣ-

щались невидимыми окнами, въ алтарь же свѣтъ проникалъ чрезъ изображенное на окнахъ Воскресеніе Христово. Изъ этого храма, какъ изъ источника свѣта, освѣщался и средній храмъ, отчего тамъ и получался полусвѣтъ. На барельефахъ здѣсь изображались сцены явленія Христа по Воскресеніи и Вознесеніи Его на небо. Духовный храмъ, и снаружи, окружали духовныя же существа — ангелы.

Все зданіе заканчивалось пятью главами и въ высоту достигало 80, а въ длину до 110 саж. и превышало бы всѣ существовавшія до того времени постройки въ мірѣ. Въ этомъ проектѣ мы дѣйствительно видимъ тѣ черты, которыя мы встрѣчали въ описаніяхъ устройства масонскихъ ложъ: тутъ такъ же куполь представляетъ собою звѣздное небо, та же тутъ колоннада и даже два отдѣльныхъ столба, напоминающіе извѣстные масонскіе столбы, Іакунъ и Боазъ; здѣсь мы находимъ даже многія новыя черты, но вполнѣ свойственныя масонскимъ понятіямъ, какъ на примѣръ: раздѣленіе всего зданія на три храма — тѣлесный, душевный и духовный, представленіе тѣлеснаго храма въ видѣ гроба и мн. др. Является, можетъ быть, вопросъ, — дѣйствительно ли видъ этого храма говоритъ намъ все то, что намѣренъ былъ сказать художникъ? Но это вопросъ уже иной, — это зависитъ отъ того, дѣйствительно ли сумѣлъ онъ, какъ сказалъ о немъ Александръ I, „заставить камни говорить“. Но это вполнѣ зависитъ отъ силы таланта, который, и безо всякихъ мистическихъ разсужденій, можетъ заставить говорить камни, а безъ таланта и всѣ разсужденія, вродѣ



Изъ старинной рукописи, принадлежащей Е. БАУМГАРТЕНУ.

приведеннаго сейчасъ представленія Творца точкою, а круга-вселенною, соединяющеюся съ Творцомъ при посредствѣ креста, не дадутъ намъ ничего, кромѣ круга въ планѣ зданія, которое, конечно, не произведетъ на зрителя подобнаго впечатлѣнія. Вотъ и все, что я могъ пока собрать для выясненія поставленнаго мною вопроса.

Конечно, приведенныхъ данныхъ мало для того, чтобы можно было говорить о вліяніи масонства на церковное зодчество.

Но многое, что недоступно изслѣдованію историка, можетъ быть безъ труда

открыто воспримчивою душою художника. Среди нашихъ читателей есть не мало художниковъ и преимущественно художниковъ-архитекторовъ, — имъ болѣе, чѣмъ кому-либо, понятенъ языкъ архитектурныхъ памятниковъ. Какъ мы привыкли выражать свои мысли словами, а живописцы — образами, такъ они привыкли говорить архитектурными линиями. Говоря сами на этомъ языкѣ, конечно, они легче могутъ понять и мысль другого и, быть можетъ, откроютъ въ произведеніяхъ минувшихъ вѣковъ такія черты, которыя вполнѣ выяснятъ этотъ вопросъ, и которыя, безъ ихъ помощи, не удалось бы открыть никогда.

А НОВИЦКІЙ.

Источники: 1) Геттнеръ Г. Исторія всеобщей литературы XVIII вѣка. Переводъ А. Пыпина. Т. I. Спб. 1863 г. 2) Каррьеръ. Искусство въ связи съ общимъ развитіемъ культуры и идеалы человѣчества. Переводъ Е. Корша. Т. V. М. 1875. 3) Геттнеръ Г. Стр. 193—194. 4) Каррьеръ. Т. V. Стр. 39—40. 5) Wilder V. Mozart l'homme et l'artiste. Paris. 1880. 6) Черновыя записки графа Ф. П. Толстого, любезно сообщенныя намъ дочерью его Е. Ф. Юнге. 7) Розановъ Н. П. Церковь Архангела Гавріила въ Москвѣ, на Чистомъ прудѣ, или Меншикова башня, „Русскіе достопамятники“. Изданіе А. Мартынова. Т. II. М. 1883. 8) Тамъ-же. Стр. 33 и примѣч. 52. 9) Витбергъ А. Л. Записки. Русская Старина 1872 г.





ПРОЕКТЪ ПАМЯТНИКА ИМП. АЛЕКСАНДРУ II, въ гор. САРАТОВѢ. Перераб. Проф. А. Н. ПОМЕРАНЦЕВЫМЪ.

ХРОНИКА.

Общество Гражданскихъ Инженеровъ. I-е Очередное собраніе Общества въ 1905 году состоялось 7 Января подъ предсѣдательствомъ А. И. Бернардацци.

Заслушанъ докладъ члена Правленія А. К. Павловскаго о предпринимаемой Обществомъ Гражданскихъ Инженеровъ въ 1906 году выставкѣ новѣйшихъ усовершенствованій строительной техники и художественнаго убранства жилищъ и зданій. Указавъ на трудность въ настоящее время при быстромъ развитіи техники слѣдить за прогрессомъ ея во всѣхъ отрасляхъ по литературнымъ источникамъ, А. К. Павловскій высказалъ мысль, что лучшимъ подспорьемъ въ этомъ дѣлѣ могли бы служить выставки. Вопросъ объ устройствѣ первой такой выставки обсуждался въ Правленіи Общества и въ Комисіи, завѣдывающей дѣлами съѣзда Гражданскихъ Инженеровъ, и результатомъ этого обсуждения явилось предположеніе объ организациі выставки новѣйшихъ усовершенствованій строительной техники и художественнаго убранства жилищъ и зданій съ 15 Января по 15 Февраля 1906 года, т. е. ко времени созыва 1-го всероссійскаго съѣзда Гражданскихъ Инженеровъ. На выставку будутъ приниматься экспонаты русскіе и

заграничные, причемъ есть надежда, что многіе экспонаты будутъ доставлены съ выставокъ домостроительства въ Вѣнѣ и художественной промышленности въ Льежѣ, назначенныхъ въ 1905 г. Выставка будетъ раздѣлена на слѣдующія 7 группъ: 1) Строительные матеріалы и примѣненіе ихъ. 2) Произведенія ремеслъ и заводской промышленности по строительному дѣлу. 3) Санитарное зодчество. 4) Противупожарныя техническія устройства. 5) Электротехника. 6) Художественное убранство жилищъ и отдѣлка зданій внутри и снаружи и 7) Спеціальная литература и учебныя пособія.

За лучшіе экспонаты предположено выдавать дипломы трехъ степеней отъ Общества.

Собраніе единогласно высказалось за желательность выставки, одобрило ея программу, но по поводу назначенія наградъ полагало необходимымъ кромѣ дипломовъ выдавать еще и медали, какъ отъ Общества, такъ и отъ другихъ учрежденій, съ которыми возможно было бы войти въ соглашеніе по этому предмету. Что касается денежныхъ средствъ для организациі всего дѣла, то предположено сдѣлать для сего позаимствованіе изъ основнаго капитала, доходъ же отъ выставки обратить на половину на устройство будущихъ выставокъ, на половину же отчислить въ основнаго капиталъ.

Вслѣдъ затѣмъ произведены выборы 28 лицъ въ Комитетъ выставки, по 4 чело- вѣка для завѣдыванія каждымъ изъ 7-ми ея отдѣловъ.

Въ заключеніе А. І. Бернардацци обра- тился къ присутствовавшимъ съ привѣт- ственною рѣчью, закончившейся шумными аплодисментами собранія.

Въ Льежѣ съ 7 (20) по 10 (23) августа текущаго года имѣетъ быть подъ по- кровительствомъ бельгійскаго прави- тельства VII международный конгрессъ по во- просу о дешевыхъ жилищахъ. Подлежатъ об- сужденію слѣдующіе вопросы:

1) Критическая оцѣнка дѣятельности об- щественныхъ и правительственныхъ учре- жденій въ устройствѣ дешеваго жилья вообще и помѣщеній для наиболѣе нуждающихся классовъ населенія въ частности. 2) Крити- ческая оцѣнка различныхъ налоговъ въ отношеніи вліянія ихъ на качества жилищъ. 3) Хозяйственный и санитарный надзоръ за жилищами. Проявленіе частнаго почина

въ дѣлѣ оздоровленія жилищъ. 4) Регламен- тація въ составленіи плановъ соединенныхъ жилищъ, такъ называемыхъ „городковъ“. Поселки изъ котеджей. 5) Статистика жи- лищъ съ точки зрѣнія гигиенической, эконо- мической и соціальной. Критическая оцѣнка методовъ и результатовъ. 6) Способы при- давать помѣщеніямъ для рабочихъ эстети- ческій характеръ безъ особаго увеличенія ихъ стоимости. 7) Сады, разводимые рабочими. Приобрѣтеніе рабочими въ собственность земельныхъ участковъ. Законодательство въ этомъ направленіи. Развитіе этого дѣла и добытые результаты.

Всѣ государства приглашаются къ участию въ разрѣшеніи означенныхъ вопросовъ, при- чемъ по каждому изъ нихъ предоставляется избирать особаго докладчика. Для вступленія въ число членовъ конгресса требуется взносъ не менѣе 10 франковъ, но правомъ воспользо- ваться печатными трудами конгресса могутъ только тѣ изъ членовъ, которые внесутъ означенную сумму до 1 мая 1905 года. Письменные обращенія и взносы направля-



L. SALOON и А. PFEIFER., скульпт.

Проектъ памятника Яну Гусу.

ются въ Брюссель, на имя председателя организационнаго комитета: M. Lepreux, président du Comité d'organisation du VII Congrès International des Habitations à bon marché, 48, rue du Fossé au Loups, à Bruxelles.

Лицъ, желающихъ получить уставъ и болѣе подробную программу VII конгресса, просятъ обращаться письменно къ представителю Россіи въ комитетѣ международных конгрессовъ по вопросу о дешевыхъ жилищахъ Л. Б. Бертенсону (Спб., Сергіевская, д. 20).

С. С. КОЗЛОВЪ †.

16 Января неожиданно для всѣхъ скончался гражданскій инженеръ Сергѣй Сергѣевичъ Козловъ.

С. С. родился 23 декабря 1858 года въ Верхне-Тагильскомъ заводѣ, Пермской губерніи. По окончаніи курса въ Екатеринбургской гимназіи поступилъ въ Строительное Училище (1878 г.), откуда выпущенъ съ званіемъ гражданскаго инженера 1 разряда въ 1883 г. Въ томъ же году поступилъ на техническую службу въ уфимское губернское земство и вскорѣ перешелъ на мѣсто городского архитектора въ г. Екатеринбургъ. Съ 1890 по 1893 годъ занимался частной строительной практикой; съ 1893 по 1895 г. былъ екатеринбургскимъ епархіальнымъ архитекторомъ; нѣкоторое время велъ пріисковое дѣло и, наконецъ, въ 1897 году переселился въ Петербургъ, гдѣ посвятилъ себя обширной строительной практикѣ и общественной дѣятельности.

Главнѣйшія работы покойнаго слѣдующія: разныя дорожныя сооруженія въ Уфимской губерніи; зданіе епархіальнаго училища и городская водонапорная башня въ Екатеринбургѣ; каменный мостъ черезъ рѣку Исеть; множество церковныхъ сооружений, среди которыхъ слѣдуетъ отмѣтить соборъ на 1500 человекъ въ Нижне-Салдинскомъ заводѣ, Пермской губерніи; нѣсколько частныхъ домовъ въ Екатеринбургѣ и на уральскихъ заводахъ. Въ Петербургѣ: домъ Мухановой, на Литейномъ пр.; зданіе Пассажа (1900 г.); зданіе Главной Палаты мѣръ и вѣсовъ на Забалканскомъ проспектѣ и проч.

Въ качествѣ дѣйствительнаго члена и члена правленія Общества Гражданскихъ Инженеровъ покойный С. С. заявилъ себя энергичнымъ общественнымъ дѣятелемъ; въ недавнее время онъ былъ избранъ представителемъ отъ Общества въ Союзъ инженеровъ.

Въ теченіе послѣднихъ двухъ лѣтъ С. С. состоялъ председателемъ совѣта старшинъ Собранія гражданскихъ инженеровъ, которое многимъ обязано его энергіи и умѣлому руководству.

Всегда привѣтливый, чуткій и отзывчивый, С. С. былъ душою всѣхъ товарищескихъ собраній и предпріятій. Не менѣе чутко относился онъ и къ общественнымъ вопросамъ въ широкомъ смыслѣ слова. Волненія, охватившія столицу 9 января, роковымъ



† С. С. КОЗЛОВЪ.

образомъ отразились на его судьбѣ: глубокое нравственное потрясеніе, испытанное имъ въ столкновеніи съ военными властями, распорядившимися охраной зданія Пассажа, которымъ онъ завѣдывалъ въ качествѣ управляющаго, — это потрясеніе, въ связи съ давнишней болѣзнью сердца, и привело его къ могилѣ.....

Спи вѣчнымъ сномъ, дорогой товарищъ; добрая память о тебѣ навсегда сохранится въ сердцахъ тѣхъ, кого ты любилъ, для кого трудился, за кого страдалъ душою.....

БИБЛИОГРАФІЯ.

Архивовѣдѣніе. А. П. Вороновъ. СПб. 1904 г.

Архивовѣдѣніе, какъ наука, имѣетъ въ виду двѣ задачи: выработать основы наилучшаго, наипростѣйшаго устройства и веденія архивовъ, обезпечивающаго не только сохранность архивныхъ матеріаловъ, но и удобство пользованія ими въ интересахъ научныхъ и дѣловыхъ, — сдѣлать содержаніе архивовъ общеизвѣстнымъ и ввести его въ научный оборотъ не только своего, но и другихъ народовъ.

Эти задачи осуществляются путемъ изученія настоящаго и прошлаго въ дѣлѣ архивовъ различныхъ государствъ образованнаго міра.

Насъ интересуеетъ та часть архивовѣдѣнія, которая говоритъ объ основахъ наилучшаго устройства и веденія архивовъ съ точки зрѣнія строительной.

Литература предмета архивовѣдѣнія, какъ русская, такъ и иностранная весьма обширна, но большею частью разбросана въ видѣ отдѣльныхъ статей по различнымъ журналамъ.

Вотъ почему приведенный авторомъ брошюры систематизированный списокъ пособій, служащихъ для ознакомленія съ теоріей устройства архивовъ, является весьма цѣннымъ.

Авторъ подробно рассматриваетъ вопросъ о планировкѣ и внѣшнемъ устройствѣ архивовъ.

Вопросъ о планировкѣ имѣетъ первостепенную важность, такъ какъ отъ помѣщенія прежде всего зависитъ сохранность архива; въ то-же время удобствами помѣщенія обуславливается въ значительной степени самое приведеніе архива въ порядокъ и возможность пользованія архивными матеріалами для научныхъ и практическихъ цѣлей. Желательно, чтобы помѣщеніе было приспособлено для архива, а не наоборотъ, какъ это, къ сожалѣнію, очень часто бываетъ; необходимо, чтобы архивное помѣщеніе удовлетворяло требованіямъ пожарной безопасности, было бы совершенно сухо, обезпечено отъ расхищенія, удобно для распредѣленія архивныхъ матеріаловъ и для занятій ими, обильно освѣщено и хорошо вентилировано ради здоровья служащихъ и занимающихся въ архивѣ лицъ.

Разсматривая каждое изъ указанныхъ требованій, которымъ долженъ удовлетворять всякій архивъ, авторъ приводитъ желательныя или обязательныя детали различныхъ



PIERRE ROCHE.

Надгробный памятникъ.

устройствъ, какъ-то: отопленія, громоотводовъ, устройства лѣстницъ, половъ, потолковъ и пр.; при этомъ авторъ даетъ примѣры лучшихъ устройствъ, какъ въ заграничныхъ, такъ и въ русскихъ архивахъ.

Изъ русскихъ архивовъ особаго вниманія заслуживаетъ московскій архивъ министерства юстиціи, планъ и фасадъ котораго, а также и подробное описаніе приведены въ рассматриваемой книгѣ.

Настоящая книга, не смотря на конспективную краткость изложенія, можетъ принести большую пользу интересующимся устройствомъ этого рода специальныхъ зданій.

Гражд. Инж. А. МОНТАГЪ.

РАСПОРЯЖЕНІЯ ПРАВИТЕЛЬСТВА.

Высочайшіе приказы. — По гражданскому вѣдомству, 1-го января 1905 г., № 1:

По вѣдомству Собственной Его Императорскаго Величества Канцеляріи по учрежденіямъ Императрицы Маріи.

НАГРАЖДАЮТСЯ орденами: Св. Анны 2-й степени—надворные совѣтники, архитекторы: с.-петербургскаго коммерческаго училища, гражд. инж. Николай *Богдановъ* и керченскаго кушниковскаго института, Константинъ *Надолецъ*, Св. Анны 3-й степени—коллежскій ассесоръ, архитекторъ варшавскаго Александринско-Маріинскаго института Іосифъ *Мазуркевичъ*. Св. Станислава 3-й степени—коллежскій ассесоръ, архитекторъ нижегородскаго Маріинскаго института Дмитрій *Вернеръ*; коллежскіе секретари, архитекторы: Императорскаго московскаго воспитательнаго дома, Алексѣй *Трескинъ* и московскаго Елисаветинскаго института, инж.-архит. Отто *Дессинъ*; губернской секретарь, архитекторъ Императорскаго воспитательнаго общества благородныхъ дѣвицъ и с.-петербург. Александровскаго института Адольфъ *Беме*.

По вѣдомству Министерства Внутреннихъ Дѣлъ.

НАГРАЖДАЮТСЯ орденами: Св. равноапостольнаго князя Владиміра 4-й степени—статскій совѣтникъ, саратовскій губернской инженеръ Александръ *Клементьевъ*. Св. Анны 2-й степени—статскіе совѣтники, уфимскій губернской архитекторъ, гражд. инж. Константинъ *Введенскій* и подольскій губернской инженеръ, гражд. инж. Иванъ *Килашиниковъ*. Св. Анны 3-й степени—коллежскій совѣтникъ, курскій губернской архитекторъ, гражд. инж. Константинъ *Борисоглыбскій* и коллежскій ассесоръ, исправляющій должность губернскаго инженера строительнаго отдѣленія тобольскаго губернскаго управления, Альфредъ-Іосифъ-Петръ *Даугель*. Св. Станислава 2-й степени—коллежскій совѣтникъ, старшій инженеръ по дорожной части при подольской губернской управѣ по дѣламъ земскаго хозяйства, гражд. инж. Викторъ *Конакотинъ* и неимѣющій чина маріампольскій уѣздный инж.-архитект. Валеріанъ *Рыбарскій*. Св. Станислава 3-й степени—надворный совѣтникъ, штатный преподаватель инстит. гражд. инж. Императора Николая I, гражд. инж. Александръ *Тихановъ*; коллежскіе ассесоры: калишскій губернской инженеръ, гражд. инж. Сергѣй *Пинаевъ* и младшій инженеръ по дорожной части при курляндскомъ губернскомъ распорядительномъ комитетѣ, гражд. инж. Іосифъ-Теодоръ-Карлъ *Люкъ*.

По вѣдомству Министерства Народнаго Просвѣщенія.

НАГРАЖДАЮТСЯ орденами: Св. равноапостольнаго князя Владиміра 4-й степени — надворный совѣтникъ, архитекторъ с.-петербургскаго учебнаго округа Андрей *Тосса*. Св. Анны 3-й степени—надворный совѣтникъ, архитекторъ западно-сибирскаго учебнаго округа Фортунатъ *Гутъ* и коллежскій ассесоръ, архитекторъ Императорской академіи наукъ Евгений *Бахъ*.

По вѣдомству Министерства Юстиціи.

ПРОИЗВОДИТСЯ за отличіе: изъ статскихъ совѣтниковъ въ дѣйствительные статскіе совѣтники—архитекторъ сенатскаго зданія Петръ *Шестовъ*.

По вѣдомству Императорскаго челоуколюбиваго общества.

НАГРАЖДАЕТСЯ орденомъ: Св. Станислава 3-й степени—коллежскій секретарь, архитекторъ московскаго попечительнаго о бѣдныхъ комитета, классный художникъ архитектуры Петръ *Ушаковъ*.

Отъ 14-го января 1905 года, № 4:

По вѣдомству Министерства Внутреннихъ Дѣлъ.

НАЗНАЧАЮТСЯ: губернской архитекторъ строительнаго отдѣленія уфимскаго губернскаго правленія, гражд. инж., статскій совѣтникъ *Введенскій*—губернскимъ инженеромъ строительнаго отдѣленія иркутскаго губернскаго управления; младшій архитекторъ строительнаго отдѣленія уфимскаго губернскаго правленія, классный художникъ архитектуры 2-й степени, надворный совѣтникъ *Скловскій*—губернскимъ архитекторомъ того же строительнаго отдѣленія.

УВОЛЬНЯЕТСЯ отъ службы, согласно прошенію, губернской инженеръ строительнаго отдѣла пензенскаго губернскаго правленія, инж.-архит., статскій совѣтникъ *Старжинскій*, съ мундиромъ, означенной должности присвоеннымъ.

По тюремному управленію.

ПРОИЗВОДИТСЯ, за выслугу лѣтъ, со старшинствомъ: изъ коллежскихъ секретарей въ титулярные совѣтники—техникъ-архит. московскихъ мѣстъ заключенія *Саркисовъ*—съ 1-го мая 1904 г.

Положеніе о наградахъ, выдаваемыхъ Императорскимъ С.-Петербургскимъ Обществомъ Архитекторовъ рабочимъ и десятникамъ строительнаго дѣла.

1. Съ цѣлью поощренія рабочихъ и десятниковъ строительнаго дѣла, отличающихся особымъ знаніемъ такового и усердіемъ, Императорскимъ С.-Петербургскимъ Обществомъ Архитекторовъ будутъ выдаваемы поощрительныя награды, а именно: работавшимъ 20 лѣтъ—почетные аттестаты, а работавшимъ 30 лѣтъ—медали.

2. Число тѣхъ и другихъ наградъ неограничено.

3. Право представленія къ наградамъ принадлежитъ всѣмъ членамъ Императорскаго С.-Петербургскаго Общества Архитекторовъ, а также всякаго рода учрежденіямъ и владѣльцамъ предприятий, у которыхъ находятся на службѣ лица, отвѣчающія требованіямъ § 1 настоящаго положенія.

4. Списки представляемыхъ къ наградамъ, вмѣстѣ съ подробнымъ отзывомъ о дѣятельности и указаніемъ: года, мѣсяца и дня рожденія представляемаго лица, его возраста, спеціальнаго ремесла и образованія, должны быть представляемы въ Общество не позже 1 января того года, въ теченіе котораго предполагается выдача награды.

5. Присужденію и выдачѣ наградъ спеціально посвящается одно изъ очередныхъ засѣданій Общества въ началѣ года, о каковомъ гг. члены Общества, а равно и лица или учрежденія, представившія къ наградамъ, заранее оповѣщаются повѣстками.

С.-ПЕТЕРБУРГСКАЯ ГОРОДСКАЯ УПРАВА

предполагая приступить къ устройству въ С.-Петербургѣ мусоросожигательной станціи, предлагаетъ желающимъ принять на себя устройство послѣдней представить подробно разработанные проекты такой станціи.

Вся система мусоросожигателей въ С.-Петербургѣ предположена на сожиганіе ежедневно до 52.000 п. кухонныхъ отбросовъ и уличныхъ и домовыхъ сметокъ съ раздѣленіемъ на четыре станціи. Въ настоящее же время имѣется въ виду сооружеііе одной станціи.

Для проектированія послѣдней предлагаются слѣдующія основныя заданія:

а) Зданіе мусоросожигательной станціи должно быть рассчитано на установки для сожиганія ежедневно до 13.000 п. кухонныхъ отбросовъ и уличныхъ и домовыхъ сметокъ;

б) Топливники для сожиганія этихъ отбросовъ и сметокъ должны быть установлены пока съ расчетомъ на сожиганіе до 6500 п. ежедневно при непрерывной работѣ, съ тѣмъ, чтобы остальные, до объема работы въ 13.000 пуд., могли быть установлены впослѣдствіи дополнительно, при той-же дымовой трубѣ;

в) Зданіе станціи должно быть снабжено пеплоуловителемъ;

г) Желательно достиженіе возможно болѣе полнаго использованія паровой силы, даваемой котлами станціи, для другихъ (помимо сожиганія мусора) цѣлей;

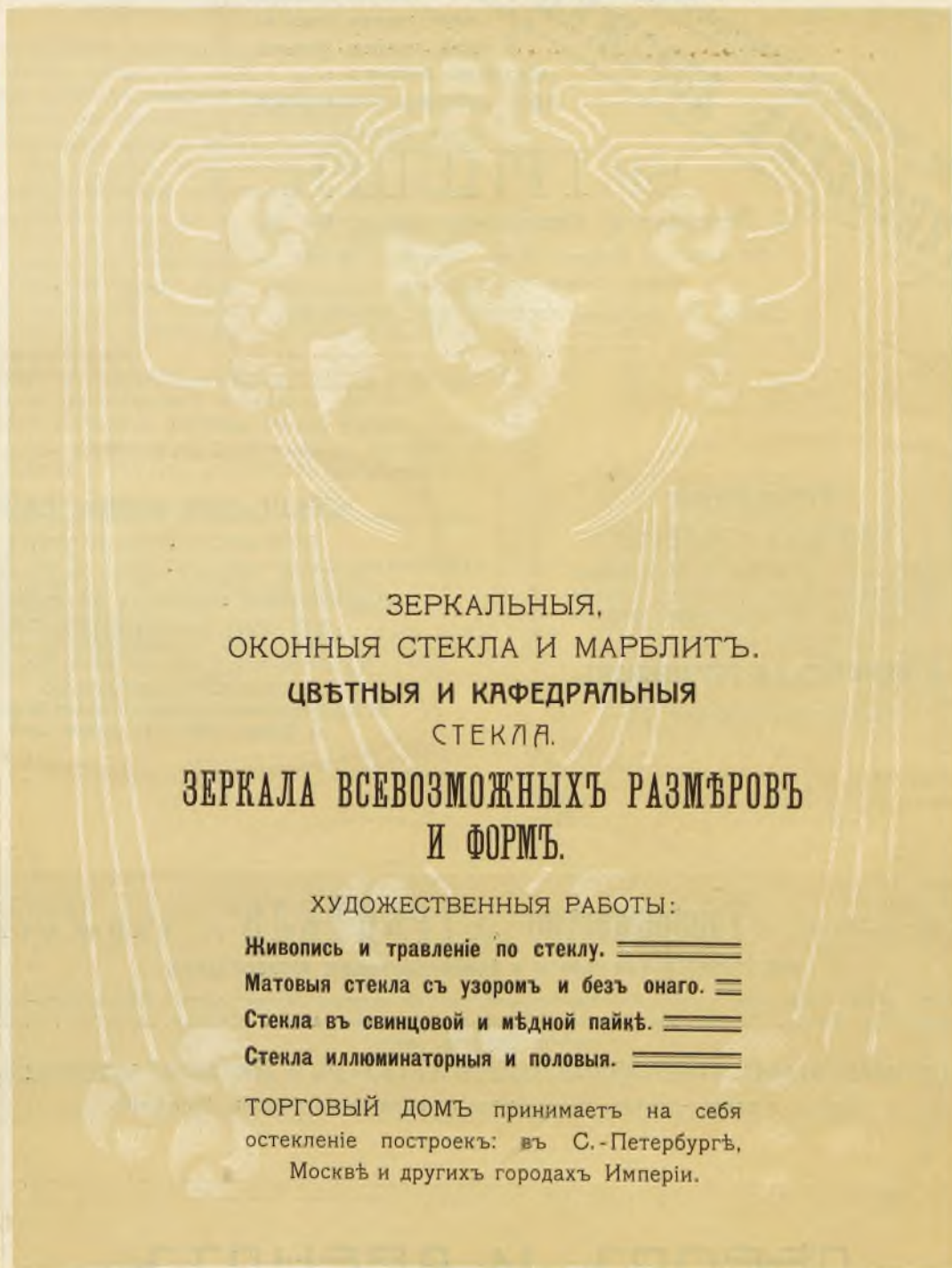
д) Предприниматель долженъ гарантировать не менѣе, какъ на два года (считая со дня начала операцій станціи), полную исправность произведенныхъ имъ работъ и правильность дѣйствія всей станціи со всѣми ея сооружеііями.

При проектахъ должны быть представлены: необходимые чертежи, техническіе расчеты и объяснительная записка съ указаніемъ расчетовъ по эксплуатаціи предпріятія.

Проекты должны быть представлены въ С.-Петербургскую Городскую Управу не позже 2-хъ часовъ 1 Мая сего года.

ТОРГОВЫЙ ДОМЪ

М. ФРАНКЪ и К^о.



ЗЕРКАЛЬНЫЯ,
ОКОННЫЯ СТЕКЛА И МАРБЛИТЬ.
ЦВѢТНЫЯ И КАФЕДРАЛЬНЫЯ
СТЕКЛА.

**ЗЕРКАЛА ВСЕВОЗМОЖНЫХЪ РАЗМѢРОВЪ
И ФОРМЪ.**

ХУДОЖЕСТВЕННЫЯ РАБОТЫ:

Живопись и травленіе по стеклу. ════════

Матовыя стекла съ узоромъ и безъ онаго. ════

Стекла въ свинцовой и мѣдной пайкѣ. ════════

Стекла иллюминаторныя и половыя. ════════

ТОРГОВЫЙ ДОМЪ принимаетъ на себя
остекленіе построекъ: въ С.-Петербургѣ,
Москвѣ и другихъ городахъ Имперіи.

Въ С.-Петербургѣ. { Главная Контора и Магазинъ: Невск. пр. 38. Тел. № 1098.
Фабричный складъ: Вас. Ост., 20 лин., № 13. Тел. № 4503.

Въ Москвѣ. { Складъ: Большой Кисельный пер., д. Франка.
Магазинъ: Лубянская площадь, д. Общ. „Россія“.

Первый складъ ЛИНОЛЕУМА

Торгового дома
БР. ГРИБШЪ.
С.-Петербургъ,
Караванная ул., 26.



САМАЯ ЛУЧШАЯ И ПРАКТИЧНАЯ НАСТИЛКА ДЛЯ ПОЛОВЪ.
ЛИНОЛЕУМЪ: ДОРОЖКИ И КОВРЫ.

ЗАТЪМЪ:
ДЕРМАТОИДЪ
имит. тиснен. кожи въ
4 раза дешевле сафьяна
для обивки мебели и т. д.
АВТ. ШТОРЫ и КЛЕЕНКА
всѣхъ сортовъ.

БР. ГРИБШЪ,
С.-Петербургъ, Караванная улица, № 26.
2-й домъ отъ Невскаго просп.—Телефонъ № 703.
Фирма основана въ 1863 году.
Адресъ для телеграммъ ЛИНОЛЕУМЪ—ПЕТЕРБУРГЪ.



ФЛЮГАРКИ РАЗНЫХЪ СИСТЕМЪ

наилучшія изъ всѣхъ существующихъ
приспособленій для увеличенія тяги въ
дымовыхъ и вентиляціонныхъ трубахъ.

СТРОИТ. КОНТОТА
Б. МИРИЦЪ и И. ГЕРАСИМОВЪ,

Больш. Дворянская, 22.

КЛИШЕ ДЛЯ ИЛЛЮСТРАЦИ

ВСЕВОЗМОЖНЫХЪ ИЗДАНИЙ
на мѣди, цинкѣ, деревѣ и гальвано
ХУДОЖЕСТВЕННО ИСПОЛНЯЕТЪ ФОТОЦИННОГРАФІА
ЭД. ЭД. НОВИЦКАГО.

С.-Петербургъ, Казанская, № 6. Тел. 1299.
ТРЕБУЙТЕ ОБРАЗЦЫ.

За художественное исполненіе получено на выставкѣ
въ Парижѣ 1903 года „Grand Prix“.

КОНТОРА:

Невскій пр., № 24. Телеф. 5433.

Товарищество „СТРОИТЕЛЬ“.

ЗАВОДЪ:

В. О. 24 лин., № 7. Телеф. 4127.

ВСѢ СТРОИТЕЛЬНЫЯ РАБОТЫ И ЦЕМЕНТО-БЕТОННОЕ ПРОИЗВОДСТВО.

Бетонныя работы: своды, полы, ямы и проч. Желѣзо-бетонныя работы: системы „Монье“ и проч. Канализація—керамиковыми трубами. Асфальтовыя работы. Плитки для половъ. Пустотѣлые бетонные камни. Колодцы, выгребы. Трапо-мраморныя издѣлія. Ступени, ванны.

ВСѢ ИЗДѢЛІЯ СВОЕГО ЗАВОДА. * ПОСТОЯННЫЙ ЗАПАСЪ НА СКЛАДѢ. * ПОСТРОЙКА БЕТОННЫХЪ ДОМОВЪ.

Смѣты и прейсъ-курранты высылаются по первому требованію бесплатно.

ЛЕРОВЪ И АРЕНДТЪ.

ПАРКЕТНЫЙ ЗАВОДЪ.

Рига, Прокатная ул., Телефонъ 1907.

С.-Петербургъ, Вас. Остр. Кожевенная линія, 24. Телефонъ 4386.

АКЦИОНЕРНОЕ ОБЩЕСТВО
ЦЕМЕНТО-БЕТОННОГО
ПРОИЗВОДСТВА.

Остров Голодай, наб. р. Смоленки, 25 (собств. домъ)
рядомъ съ Лютеранскимъ кладбищемъ.
Адресъ для телеграммъ „ВЕТОНИТЬ“.
ТЕЛЕФОНЪ № 4112.

СПЕЦИАЛЬНОСТИ:

Цементно-бетонныя работы: фундаменты, стѣны, своды, полы, каналы, резервуары и пр.

Постройки жилыхъ домовъ и службъ изъ бетонитовыхъ пустотѣлыхъ камней системы В. Гюртлера.

Желѣзо-бетонныя работы всѣхъ системъ: своды, резервуары, каналы, трубы, мосты, заборы и пр.

Новыя желѣзо-бетонныя огнестойкія плоскія потолочныя покрытія подпружной системы В. Гюртлера для заводовъ и жилыхъ домовъ — дешевле другихъ подобныхъ желѣзо-бетонныхъ покрытій до 30%.

Новыя желѣзо-бетонныя литыя перегородки и стѣны системы В. Гюртлера — не дороже деревянныхъ, при полной огнестойкости, значительной прочности и малой звукопроводимости.

Канализація и дренажъ, съ непроницаемыми выгребами, колодцами, керамиковыми и цементными трубами.

Устройство выгребовъ системы Моаніо-Шамбо (самоустранитель нечистотъ по біологическому процессу, не требующій на многіе годы никакой очистки—20-ти лѣтніе опыты).

Вентиляціонныя каналы и шахты изъ бетонныхъ пустотѣлыхъ камней и досокъ.

Продажа трубъ, колодцевъ, бетонитовыхъ пустотѣлыхъ камней и досокъ и пр. по заводскимъ цѣнамъ.



ЦГПБ

им. Н. А. Некрасова



2 000000 824802

Г. В. БАРАНОВСКІЙ.

„АРХИТЕКТУРНАЯ ЭНЦИКЛОПЕДІЯ XIX ВѢКА“.

Роскошное изданіе in-folio (размѣръ страницы 17"×12") въ СЕМИ томахъ.

ДО ДВАДЦАТИ ТЫСЯЧЪ РИСУНКОВЪ и ЧЕРТЕЖЕЙ.

Т. I.	„Архитектура Исповѣданій“ („Культъ“);	— Ц. 45 руб.—въ продажѣ.
Т. II.	„Зданія наукъ, искусствъ и труда“ („Трудъ“);	— Ц. 100 руб.—готовится къ печати.
Т. III.	„Выставки, зрѣлища, спортъ“ („Отдыхъ“);	— Ц. 45 руб.—въ продажѣ.
Т. IV.	„Жилища и службы“ („Жилище“);	— Ц. 75 руб.—въ продажѣ.
Т. V.	„Украшеніе улицъ и площадей“ („Городъ“);	— Ц. 45 руб.—готовится къ печати.
Т. VI.	„Части зданій“ { „Элементы зодчества“ };	— Ц. 45 руб.—въ продажѣ.
Т. VII.	„Детали“ { „Элементы зодчества“ };	— Ц. 45 руб.—въ продажѣ.

ЦѢНА ЗА ВСЕ ИЗДАНИЕ по подпискѣ—**ТРИСТА РУБЛЕЙ**, съ разсрочкой платежа помѣсячно—по соглашенію (при заказѣ—задатокъ обязателенъ). Пять томовъ (I, III, IV, VI и VII)—высылаются въ теченіе двухъ недѣль по полученіи заказа, а томы II и V— тотчасъ по выходѣ ихъ въ свѣтъ (въ октябрѣ 1905 г.).

NB. Съ 15-го декабря 1904 г. прекращенъ приемъ подписки на условіяхъ, ранѣе объявленныхъ особыми циркулярами и публикаціями. Желашіе подписаться благоволятъ затребовать изъ Конторы (Спб., Фонтанка, 66)—особые подписные бланки.

==== Переплеть или мапна для каждой книги—четыре рубля. ====

Упаковка (въ дерев. ящики)—85 коп. за каждую книгу. **Пересылка** по вѣсу и разстоянію (грузомъ большой скорости).

ПРОДАЖА И ПОДПИСКА ВЪ С.-ПЕТЕРБУРГѢ:

Въ Конторѣ журнала „Строитель“, **Фонтанка, 66**
(у Чернышева моста.)

ПРИНИМАЕТСЯ ПОДПИСКА
НА
ЖУРНАЛЬ „СТРОИТЕЛЬ“
на 1905 г.

(Одиннадцатый годъ изданія).

Цѣна съ доставкой: въ С.-Петербургѣ—**9 руб.**

Въ провинціи—**10 руб.** въ
годъ (24 №№).