

Редакция, контора и типографія
Москва, Тверской бул., 26.
Телеф. { 517-26.
 { 211-26.

Адресъ для телегр. Ауто-Москва.
Подписная цѣна:
На 1 годъ съ дост. и пер. 10 р. — к.
" 1/2 года " " " 6 " " "
" 3 мѣс. " " " 3 " 50 "
" 1 " " " 1 " 25 "
— За границу вдвое.

Выходитъ ежедневно кромѣ дней
послѣпраздничныхъ.

Единственная въ Россіи ежедневная газета всѣхъ видовъ спорта

Ауто

АВТОМОБИЛЬ, АЭРОПЛАНЪ,

ТАРИФЪ ОБЪЯВЛЕНІЙ:

На 2 стр. строка петита 60 коп.
" 4 " " " " " " " " " " 40 "

Объявленія принимаются:

исключительно въ конторахъ **Торговаго Дома Л. и Э. МЕТЦЛЬ и К^о**, Москва, Мясницкая, 22, (телеф. 9-39, 201-70, 278-51). С.-Петербургъ, Морская, 11, Варшава, Вильно, Лодзь, Берлинъ, Парижъ, Нью-Йоркъ, Буффало, Бостонъ и въ конторы редакціи: Москва, Тверской бульваръ, л. 26, Телеф. 517-26 и 211-26.

мотоциклетъ, велосипедъ, моторная лодка, гребной и парусный спортъ, коньки, лыжи, катанье съ горъ, хоккей, футболъ, лаунъ-теннисъ, верховая ѣзда, конскія состязанія, бѣга, скачки, скэтингъ, борьба, гимнастика, боксъ и т. д.

Воздухоплавательная **ВЫСТАВКА** въ Тородскомъ Манежѣ.

Всѣ виды механич. передвиженія: по ВОЗДУХУ, ВОДѢ и СУШЬ.

Кинематографъ. Ресторанъ Б. Московской гостиницы.

СИМФОНИЧЕСКІЙ КОНЦЕРТЪ | **ВТОРАЯ ПОТЕРЯ-АЛЛЕГРИ.**

Главный выигрышь автомобиль торпедо Н. А. Г.

Цѣны мѣстамъ передъ эстрадой всѣ по 50 коп.

Аэропланы

на второй Международной
Выставкѣ Воздухоплаванія.

(Продолженіе. См. № 22).

Лямъ. (Лерхе — Янковскій — Москва).
Двухмѣстный монопланъ Лямъ выставленъ еще незаконченными: на немъ нѣтъ мотора и органовъ управленія.

Длина 8 метровъ.
Размахъ плановъ—10 метровъ.
Несущая поверхность—16 квадрат-
ныхъ метровъ.
Вѣсъ пустого—200 кл.
Моторъ Гномъ русской постройки, 50 силъ.

Пишофъ. Аутопланъ Пишофа, экспонируемый Императорскимъ Всероссийскимъ Аэро-Клубомъ, построенъ специально для военныхъ цѣлей. Корпусъ аппарата сдѣланъ какъ кузовъ двухмѣстного автомобиля и заключаетъ въ себѣ моторъ, мѣста для двухъ авиаторовъ и баки для бензина, масла и во-

Толкающій винтъ расположенъ за сидѣнными пассажирами и соединенъ съ валомъ мотора цѣпью. Такое расположение винта не только гарантируетъ пассажировъ аутоплана отъ лишняго вѣтра, но оставляетъ болѣе широкое поле зрѣнія и позволяетъ легко бросать сверху различные предметы.

Къ интереснымъ особенностямъ аутоплана слѣдуетъ отнести то, что онъ можетъ летать безъ помощи большаго числа людей, такъ-какъ пилотъ можетъ запустить моторъ ручкой, выключивъ конусъ.

Данные аутоплана:
Размахъ плановъ—13 метровъ.
Полная длина аппарата—10 метровъ.
Несущая поверхность—30 квадрат-
ныхъ метровъ.

Вѣсъ пустого—600 кл.
Вѣсъ en ordre de marche—750 кл.
Моторъ Labor-Aviatic, 4 цилиндра, съ водянымъ охлажденіемъ, 70 силъ; скорость 75—80 км. въ часъ.

Райтъ. Выставленный Императорскимъ Всероссийскимъ Аэро-Клубомъ бипланъ Райта типа 1908 года имѣетъ только историческій интересъ: на этомъ аэропланѣ первый русский авиаторъ—графъ Ламбергъ сдѣлалъ въ октябрѣ 1909 года полетъ надъ башней Эйфеля, установивъ мировой (тогда) рекордъ высоты въ 425 метровъ; это былъ первый полетъ надъ городомъ.

Приводимъ данныя аппарата:
Размахъ плановъ—12,50 метровъ.
Полная длина аэроплана—6,50 метровъ.

Несущая поверхность—50 квадрат-
ныхъ метровъ.

Вѣсъ пустого—450 килограммовъ.
Вѣсъ съ двумя людьми—620 кило-
граммовъ.

Моторъ Райтъ, 4 цилиндра, съ водянымъ охлажденіемъ, 25—30 силъ; скорость 55—60 километровъ въ часъ.

(Продолженіе слѣдуетъ).

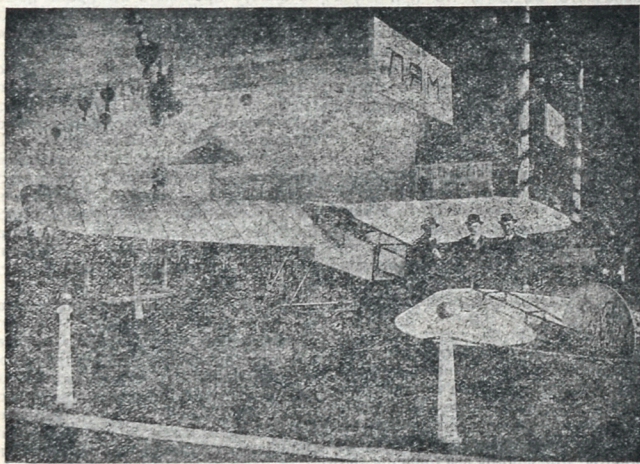
Автомобили,

моторы и пр. на воздухо-
плавательной выставкѣ.

(Продолженіе. См. № 22).

Идя далѣе, по средней полосѣ стан-
дывъ, мы встрѣчаемъ станлъ автомо-
билей: „Напиръ“ („Napier“). Это—
англійская марка, въ Россіи мало из-

Корбюраторъ собственной („Napier“) конструкции, производитъ впечатлѣніе нѣкоторой громоздкости, благодаря старинной системѣ подогреванія. Теперь практикуются нѣкоторые методы этого рода, болѣе усовершенствованные. Отлитые по группамъ цилиндры обработаны довольно тщательно, но все же нѣсколько громоздки, и, къ сожалѣнію, не лишены многочисленныхъ трубъ и газопроводовъ, обладающихъ значительными длиной и объемомъ. Современные же принципы конструирования автомобильныхъ моторовъ, диктуютъ совершенно иную



Станлъ М. Г. фонъ-Лерхе.

Въ общемъ онъ представляетъ изъ себя комбинацію Блеріо и Ньюпора. Крылья и фюзеляжъ Ляма сдѣланы по типу Блеріо, хвостовое опереніе—типа Ньюпортъ. Шасси сконструировано очень сильнымъ и эластичнымъ; амортизаторы резиновые, по измѣненной системѣ Фармана.

Данные аппарата:

ды. Подъ корпусомъ расположено шасси съ полозьями и парой колесъ, надъ нимъ—большой планъ съ отогнутыми для болѣе устойчивости концами. Корпусъ заканчивается длинной трехгранной фермой, съ опереніемъ какъ у Блеріо XI, съ добавочной треугольной поверхностью надъ двойнымъ рулемъ направленія.

цвѣтныи. Но и здѣсь спортъ нашелъ откликъ. Не чужды ему туляки. Онъ пробрался въ этотъ глухой край, и теперь бѣжитъ по улицамъ автомобиль, блестя на солнцѣ спицы „стального коня“... Пригородныя полянки—футбольная поля... Я бесѣдовалъ съ тулякомъ. Съ какимъ жаромъ говорилъ онъ о спортѣ, какъ радъ былъ узнать спортивныя вѣсти столицы. Онъ—учитель и любить свое дѣло, любить школу.

— Знаете,—говорилъ онъ,—если бы спортъ широко проникъ къ намъ, ворвался свѣжей струей въ душную школьную атмосферу, если бы онъ захватилъ наше растущее поколѣніе—не было бы нравственныхъ уродовъ, не калѣчились бы такъ молодая, неокрѣпшійя природы, разрываемаея гнилой современностью. И наша работа была бы легче, а мы гордились бы созна-



Станлъ журнала „Автомобилистъ“ и газеты „Ауто“.

вѣстная, но въ Англіи и ея колоніяхъ пользующаясь большимъ распространеніемъ. На стандѣ имѣется лишь одна массивная хорошей, добросовѣстной, англійской работы модель.

Это—англійское, прямыхъ очертаній, зеленое торпедо. Моторъ 6-ти цилиндриковъ въ 65—70 силъ, обращаетъ на себя вниманіе безшумностью работы.

правила постройки: моноблокъ, компактность, изыятіе всякой арматуры, длинноходность и пр.

Кузовъ, какъ уже и сказано выше, прямыхъ англійскихъ формъ, имѣетъ своеобразную красоту и сдѣланъ весьма добросовѣстно. Отдѣльные баки замѣнены здѣсь широкими, помѣстительными диванами, позволяющими

стричь отъ лодокъ и весла всколѣшивать серебристую поверхность рѣки. ...Долго въ ночной тишинѣ душнаго вагона раздавался голосъ моего спутника. Я слушалъ его и думалъ, что, быть-можетъ, онъ ошибается, что онъ улекся и слишкомъ односторонне, но въ искреннихъ сердечныхъ рѣчахъ слышался голосъ самой жизни, голосъ сотенъ людей, хотя и заброшенныхъ въ глухую сторону, но стремящихся къ жизни, ловавшихъ всѣхъ ея проблески... Голосъ простой, но искренній. И было радостно и хорошо! А вполѣкъ всходила утренняя заря и чуть золотила юные всходы озимыхъ...

Началась Малороссія.

В. Х.

Путевые очерки.

Москва съ ея холодомъ, непривѣтливостью, сѣрымъ, хмурымъ небомъ, съ ея слякотью и сумбуромъ осталась позади. Сутолки большого города, тысячи вѣчно куда-то спѣшущихъ людей, звонки трамваевъ, гудки автомобилей сдѣлались монотоннымъ постукиваніемъ колесъ поѣзда. И бѣжитъ онъ по стальной дорожкѣ, унося все дальше, дальше...

Сегодня кануть великаго праздника, праздника весны, когда воскресаетъ вся жизнь и бьетъ могучимъ, неустойчивымъ, радостнымъ ключомъ... Пробуждается все лучшее, здоровое, свѣтлое и жизнь стремится принять тѣ образы, въ которыхъ не будетъ она звучать диссонансомъ съ чудеснымъ трепетаніемъ весны. И сбрасывая зимнюю скуку, отгоняя прочь сѣрую буд-

ни, спѣшать люди на встрѣчу бодрому дыханію весны. Покинувъ дѣвчачьи стѣны города, идутъ ближе къ природѣ и берутъ, наслаждаясь, ея блага. Спортъ—вотъ благородное слово, бодро звучащее въ струяхъ весенняго воздуха. Онъ—отдыхъ отъ кропотливой городской работы и веселый, здоровый трудъ. Съ весной онъ воскресаетъ съ новой силой, давая силы, здоровье, а съ ними и радость, счастливую улыбку жизни...

Миновали Тулу. Поля еще не сбросили снѣжнаго покрыва, но все чаще виднѣются на бѣломъ полотнѣ темныя пятна—проталины, а игривыя лучи весенняго солнца гонятъ со скалъ холмовъ снѣгъ, и шумные ручейки бѣгутъ, бурля и играя. ...Маленькій городъ. Скудный, без-

АВТОМОБИЛИ

МЕРСЕДЕСЪ

НЕ ВЫСТАВЛЕНЫ

Нашъ представитель постоянно на выставкѣ

На складѣ въ большомъ
выборѣ съ клапанами и
безъ клапановъ (Найтъ).

Отдѣленіе завода: Обще-
ство моторовъ Даймлеръ,
Москва, Неглинный пр. 15.
Тел. 76-00 и 35-65.

АВТОМОБИЛИ

Лоррэнъ Дитрихъ



ПОСТОЯННАЯ ВЫСТАВКА

въ Московскомъ агентствѣ

А. Л. НОТОМЪ.

Москва, Каретный рядъ, 14. :: Телефонъ 187-79.

САМЫЕ ПОПУЛЯРНЫЕ, НАИБОЛѢе РАСПРОСТРАНЕННЫЕ

ФОРДЪ

АВТОМОБИЛИ

ПРОЧНЫЕ, ЭЛЕГАНТНЫЕ, САМЫЕ ЛЕГКІЕ и ЭКОНОМНЫЕ

МОДЕЛЬ 1912 г. съ н.р. 4 цили.
Дубль двигат. 4-5 мѣст. 2018 р. Ниларон 2-х мѣст. 2276 р.
Двухколѣсная 6 2478 р. Автобусъ 45 паз. грузъ 2500 р.
Вполнѣ оборудованные и готовые къ выѣзду. Фрэнко швейцарско-русск. станц.
Европейской Россіи.

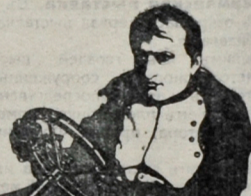
Главная Контора: Компания Автомобилей „ФОРДЪ“
ИТАЛІАНСКАЯ, 27. С. - ПЕТЕРБУРГЪ.

Открывается отдѣленіе въ Москвѣ. Адресъ на-дняхъ будетъ сообщенъ.

СТОКЪ ШИНЪ ДЭНЛОПЪ и ТРЕУГОЛЬНИКЪ.

БИРЖЕВІЯ

порученія исполняютъ
и специальные счета
„ON CALL“ открыва-
ются для отсроченныхъ и
августовскихъ платежей.
БАНКИРСКИЙ ДОМЪ
ТОВАРИЩЕСТВА
КИРЬЕВЪ,
ПЕТРОВСКИЙ и К°.
СПБ. Морская, 23.
Брошюра „Деловыя Банкир-
скія“ высылка бесплатно.



1912-й лѣтъ года издаваніи

Автомобилистъ

НЕОБХОДИМЫЙ ЖУРНАЛЪ
ДЛЯ КАЖДАГО АВТОМОБИЛИСТА

Подписная цѣна
ШЕСТЬ
бесплатныхъ
приложеній. **5 РУБ.**
въ годъ

ПОДПИСКА ПРИНИМАЕТСЯ въ КОНТОРѢ РЕДАКЦІИ



Русскій автомобильный заводъ
И. П. ПУЗЫРЕВЪ.

С. - ПЕТЕРБУРГЪ.

Главная контора: Улица Гоголя, 4.

Телеграммы: „Автоматериалъ“.

ПЕРВЫЙ ВЪ МІРѢ



Генеральное представительство автомобилей французскаго завода
„ОТТО“ F. L.
patent Serex и англійскаго завода „HUMBER“.
Н. А. Мѣдниковъ.
Каретный рядъ № 15.

Т.з. автомобилисты

имѣйте въ виду, что лучшей
БЕНЗИНЪ
и лучшей

МАСЛА

для своихъ машинъ вы можете полу-
чить только у фирмы

„НЕФТЕПРОДУКТЪ“,

Лубянскій провѣдъ, пассажъ Политех-
ническаго музея, помѣщеніе № 120,
тел.ф. 239-11.

ПРОДАЕТСЯ МОТОЦИКЛЬ 3 с.

Перевол. англ. зав. Въ превосх. со-
стояніи, съ магнето, инструм., запасн.
част., фонаремъ, запасными пневм. и
т. п. Цѣна 250 р.

Справиться: 2-я Мыщанская, д. 5,
кв. 17. Тел. 207-87.



Моделі 1912 г.

Велосипеды Мото-ревъ

„ДУХ“

Акц. О-во Духъ

Ю. А. Меллеръ.

Неглинный пр., д. 14.

• Прейсъ-кур. по требованію.

Г. А. РАЙБЛЕ

Мясницкая, 24. * Тел. 38-27.

НИКОГДА НЕ ПОРІЯЩЕСЯ

БИСЕРНЫЕ ВЪНКИ

МЕТАЛЛИЧЕСКІЕ ВЪНКИ

ЛѢСОПИЛЬНЫЯ РАМЫ ДЕРЕВООБДѢЛЧНЫЯ СТАНКИ
МАШИНОСТРОИТЕЛЬНОГО ЗАВОДА.

К. Л. П. ФЛЕКЪ СЫНОВЪЯ.

ПОЛНОЕ УСТРОЙСТВО
ЛѢСОПИЛЬНЫХЪ, ФАНЕРНЫХЪ, ШЕЛШИЛЬНЫХЪ ЗАВОДОВЪ,
СТОЛЯРНЫХЪ, ЯЩИЧНЫХЪ, УПАКОВОЧНЫХЪ и Т. П. ЗАВЕДЕНІЙ.
БЕРЛИНЪ—РЕЙНИКЕНДОРФЪ—ГЕРМАНІЯ.
Корреспонденци на рускомъ языкѣ. • Русскіе каталоги.