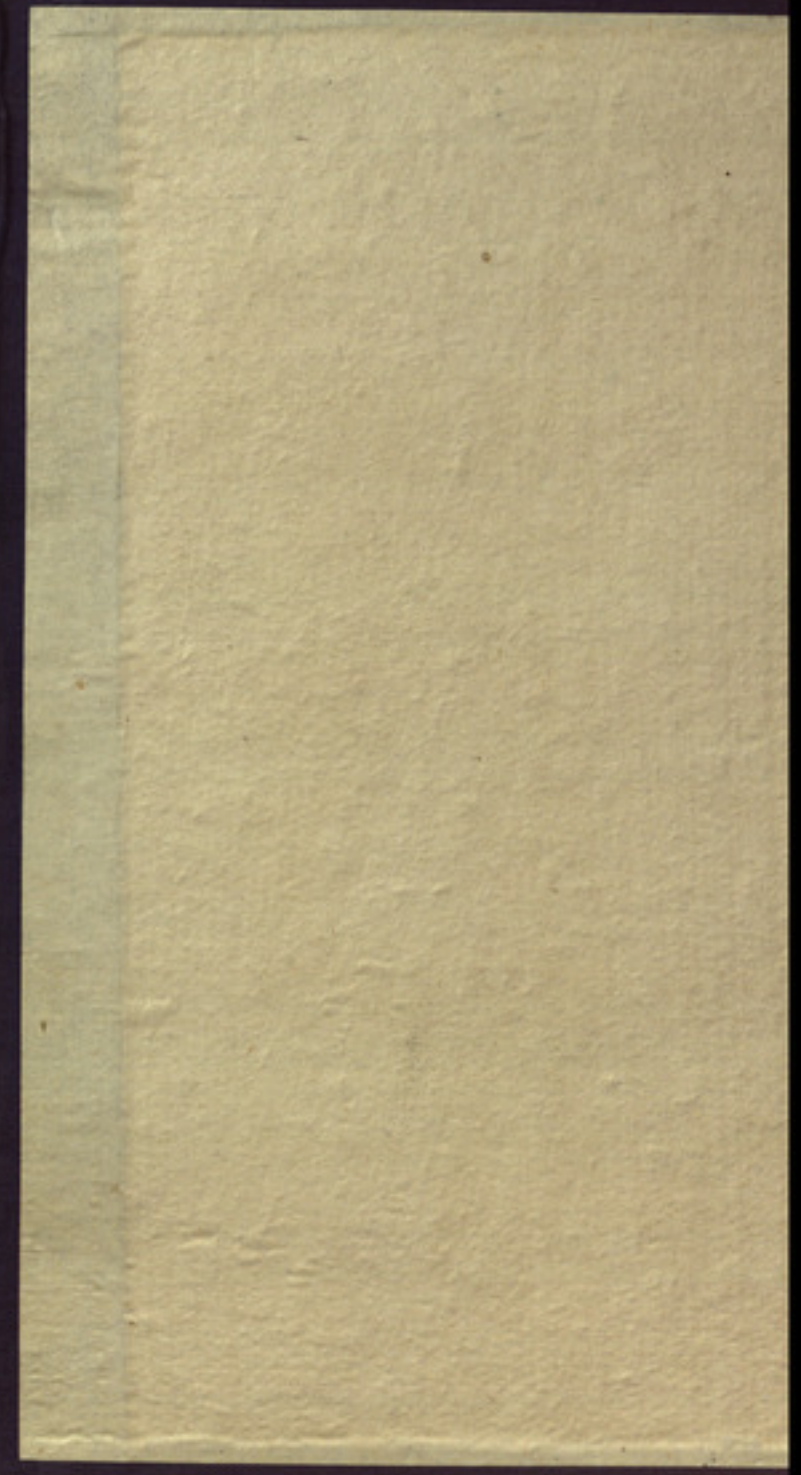


LIBRARY OF CONGRESS

0 008 847 066 7

山東 崇禎
歷城縣志
五至八冊
卷五至一一
二

ORIENTALIA
CHINESE
V13192
S4
F1 H1
1640



Bi92
S4F1 H1
1640

2

册	5
卷	5

歷城縣志卷五

邑人葉承宗撰

賦役志

征徭 方產

周禮冢宰以九賦任萬民司徒卽以保息六養萬民以本俗六安萬民以荒政十二聚萬民蓋重民若此其至也故古人占邑貧富不以財貨而以戶田戶田旣衆廢物適興是故稽其登耗而邑之贏蝟可知也今天下率言財而已矣不知以人爲富顧倉廩盛於比閭吏胥煩於田畷軍戍浮於婦子戰馬脂於耕牛農夫日散而流民多戶田日耗而

盜賊起君子卽欲爲保障不爲繭絲其如軍需何
哉歷下十餘年來征繕南疲於蓮妖轉輸東困於
旱蝗相仍繼以兵燹民幾靡孑遺矣幸
朝廷屢賜蠲恤當事多方綏輯是以鄰壤逃亡接踵
而歷民猶安堵也作賦役志

征徭

維正之供無古今一也軍興以來名目不一糧有
起存徵有隔塊優免曰納加派曰再端緒紛綸未
易殫詰茲惟清原額以正其始稽增蠲以著其變

無事劉子詩曰 寇方交訐軍餉自宜速但願執
爰飽寧可食無肉但願長征煖寧可衣無縠烽燧
一朝靖敷天皆賜復余亦望其復焉爾

原額人丁柒萬貳千柒百貳拾貳丁

優免生員供丁貳千壹百陸丁

實在當差丁柒萬陸百壹拾陸丁每丁編派壹錢

肆分

崇禎柒年每丁加派銀柒釐叁毫共銀壹
萬肆百零壹兩柒錢伍分叁釐崇禎拾貳

年分清查額丁柒萬陸百壹拾貳丁又添上年
原優免供丁貳千壹百壹拾丁共柒萬貳千柒

百貳拾貳丁內除殺擄丁捌千捌百伍拾壹丁
實_在當差丁陸萬叁千捌百柒拾壹丁共該銀
捌千玖百肆拾
壹兩玖錢肆分

地

原額徵糧地捌千肆百陸拾捌頃壹拾畝捌分壹

釐五毫玖絲

每畝派本色米壹升貳合貳勺壹抄柒撮共派米壹萬叁百肆拾伍

石伍斗壹升柒合叁勺貳抄伍撮

優免王府地壹百壹拾貳頃肆拾玖畝肆分陸釐

柒毫柒絲伍忽

崇禎拾貳年分優免壹百叁拾陸頃陸拾壹畝捌分捌釐柒毫

柒絲伍忽每畝派銀伍分伍釐柒毫玖忽貳微壹纖壹沙共該銀柒百陸拾壹兩玖分貳釐玖

毫捌絲柒忽叁微

優免生員地貳百陸拾柒頃伍拾捌畝叁分肆釐

捌毫肆絲

崇禎拾貳年分暫徵

共優免地叁百捌拾頃柒畝捌分捌毫肆絲伍忽

每畝派銀肆分貳釐叁毫柒絲玖忽叁微柒纖

陸沙玖沙共派銀壹千伍百叁拾肆兩柒錢叁

分壹釐叁毫肆絲壹忽柒微陸纖陸沙

今徵民地陸千捌百叁拾伍頃伍拾壹畝陸分伍

釐肆毫肆絲伍忽每畝派銀伍分貳釐叁毫柒

絲玖忽叁微柒纖陸沙共派銀叁萬肆千肆百

叁拾陸兩玖錢貳釐叁毫伍絲叁忽叁微肆纖

叁沙崇禎拾貳年分全徵民地柒千貳拾叁頃肆拾肆畝肆分叁釐壹毫柒絲每畝派銀

陸分伍釐柒毫玖忽貳微壹纖壹沙共該銀肆

萬陸千壹百伍拾兩肆錢玖分捌釐伍毫柒絲玖忽貳微叁

寄莊地壹千貳百伍拾貳頃捌拾壹畝叁分伍釐

叁毫每畝派銀陸分捌釐叁毫柒絲玖忽叁微

柒纖陸沙玖渺共派銀捌千伍百陸拾陸兩陸

錢陸分柒釐柒毫伍絲叁忽捌微伍纖壹沙崇禎

拾貳年分寄莊地壹千叁百捌頃肆畝肆分玖

釐陸毫肆絲伍忽每畝派銀捌分叁釐柒毫玖

忽貳微壹纖壹沙共銀壹萬玖百肆拾玖兩五

錢肆分壹釐叁毫肆絲陸忽壹微貳纖玖沙貳

塵

賦

夏稅每畝派麥叁合貳勺肆抄叁撮伍圭玖粟共

派麥貳千柒百肆拾陸石捌斗

秋糧每畝派本色米壹升柒合叁勺貳抄伍撮貳

圭壹粟陸粒共派米壹萬肆千陸百柒拾壹石

開荒地共壹百貳頃玖拾壹畝伍分捌釐伍毫共徵銀壹百陸拾壹兩叁分伍釐叁毫伍絲

夏稅起運

保安州宣德等三倉并趙川葛峪堡倉小麥伍百玖拾叁石柒斗柒合伍勺貳抄伍撮每石折銀壹兩貳錢共銀柒百壹拾貳兩肆錢肆分玖釐叁絲脚費銀玖兩玖錢柒分肆釐叁毫

派剩各馬房倉小麥玖百伍拾貳石柒斗柒升柒勺捌抄伍撮每石折銀壹兩共銀玖百伍拾貳

兩柒錢柒分柒毫捌絲伍忽脚費銀拾玖

錢叁分捌釐捌毫

是祿寺小麥玖拾肆石本色肆分折色陸分每石折銀壹兩其銀玖拾肆兩脚費銀壹兩叁錢壹

分陸釐

保定府廣磁左右二倉小麥叁百捌石陸斗捌

本色一半改納折色每石折銀捌錢折色一半

每石折銀柒錢共銀貳百叁拾壹兩伍錢壹分

脚費銀叁兩貳錢肆分壹釐貳毫

永平府山海庫潤白綿布伍千玖百伍拾肆疋貳
丈柒尺貳寸玖分准小麥柒千壹百肆拾伍石
捌斗貳升伍合玖勺肆抄每疋折銀叁錢其銀
壹千柒百捌拾陸兩肆錢伍分陸釐伍毫捌絲
伍忽脚費銀拾肆兩貳錢玖分壹釐柒毫

德州倉小麥本色無麥納米柒百伍石壹升伍合
柒勺柒抄耗米柒拾石伍斗壹合伍勺柒抄伍
撮後欸另派外脚價銀貳百壹拾柒兩壹錢肆
分肆釐捌毫伍絲壹忽席草銀拾兩伍錢柒分

伍釐貳毫肆絲使費銀貳拾捌兩貳錢陸毫叁
絲共銀貳百伍拾伍兩玖錢貳分柒毫貳絲壹
忽

絲綿折絹叁百捌拾疋壹丈陸尺壹分壹釐肆毫
伍絲叁忽每疋折銀柒錢共銀貳百陸拾陸兩
叁錢伍分壹釐脚費銀叁兩柒錢貳分捌釐玖
毫

農桑折絹壹百捌拾肆疋貳丈貳寸伍分每疋折
銀柒錢共銀壹百貳拾玖兩貳錢肆分叁釐

隔徵

夏稅存留

本府儒學倉小麥貳百伍拾肆石每石折銀柒錢

共銀壹百柒拾柒兩捌錢見徵

本縣儒學倉小麥壹百貳拾捌石每石折銀柒錢

共銀捌拾玖兩陸錢見徵

本府廣儲倉小麥叁千肆百玖拾壹石貳斗壹升

叁合捌勺陸抄肆撮內除本色麥貳千伍百

止折色麥玖百玖拾壹石貳斗壹升叁合

陸抄肆撮每石

捌錢肆分玖釐柒毫伍忽內崇

旨蠲免止編蓆草使費銀陸拾肆兩共伍拾兩捌錢肆分玖釐柒毫伍忽

秋糧起運

兌軍價運折色米肆千肆百貳拾石每石

錢共銀叁千伍百叁拾陸兩盤鞘脚價銀

柒兩貳錢柒分叁釐崇禎拾貳年奉戶部

捌拾肆兩盤鞘脚價玖兩叁錢壹分捌釐毫共銀捌百玖拾叁兩壹分捌釐叁毫見徵

兌軍價運本色米肆千伍百石耗米壹千貳百陸

拾石後款另派外脚價銀壹千陸百壹拾貳兩

捌錢輕齋銀叁百陸拾兩蓆草銀叁拾貳兩柒

錢伍分使費銀陸拾兩壹錢捌分肆釐貳毫共

銀貳千柒拾伍兩柒錢叁分肆釐貳毫見徵

徵完米石除先運到水次正耗米柒百伍拾伍石叁斗捌升交訖寄囤米陸百陸拾伍石共米

肆拾玖石陸斗貳升焚劫無存屢經題蠲奉

旨將焚劫漕米於拾叁兩年帶徵起解庚辰秋又奉

旨拾肆兩年帶徵起解

德州倉改兌本色米叁千石耗米伍百壹拾石後

款另派外脚費銀捌拾貳兩捌錢蓆草銀貳拾

捌兩伍錢使費銀肆拾柒兩陸錢叁分捌釐捌

毫共銀壹千伍拾捌兩玖錢捌釐捌毫見徵蠲帶如前

運軍行糧作為改兌本色米貳百伍拾陸石肆斗

壹升耗米肆拾叁石伍斗玖升脚費銀捌拾肆

兩見徵

供用庫芝蔴伍百壹石捌斗捌升每石折銀貳兩

捌錢叁分共銀壹千肆百貳拾兩叁錢貳分肆

毫脚費銀拾玖兩捌錢陸分肆釐陸毫隔徵崇禎已卯

旨蠲免拾貳月隔徵拾壹年分本色芝蔴一半銀柒拾貳年內奉

百貳拾兩玖分貳釐伍毫卽於拾叁年太倉芝蔴銀內炤數減編抵解

洗馬林堡倉并新河口堡倉黑豆叁千叁百肆

柒斗壹升伍合每石折銀壹兩貳錢共銀叁

玖百陸拾伍兩陸錢伍分捌釐脚費銀伍拾

兩伍錢壹分玖釐貳毫

隔微

光祿寺細粟米壹千肆百陸拾陸石柒

勺陸抄陸撮陸圭陸粟柒粒

銀壹千肆百陸拾陸兩

忽陸微柒纖

派剩米叁拾叁石叁斗叁升叁合叁勺叁抄叁撮

叁圭叁粟叁粒每石折銀柒錢共銀貳拾叁兩

叁錢叁分叁釐叁毫叁絲叁忽叁微叁纖脚費

銀叁錢叁分陸釐柒毫

隔微

御馬倉黑豆叁百石每石折銀柒錢伍分共銀貳

百貳拾伍兩脚費銀叁兩壹錢伍分

隔微

御馬倉菜豆貳百石每石折銀壹兩貳錢共銀貳

百肆拾兩脚費銀叁兩叁錢陸分

隔微

萬全都司宣府等二十一衛所官旗折俸布壹千

捌百伍拾疋准米壹千捌百伍拾石每石折銀叁錢共銀伍百伍拾伍兩脚費銀柒兩柒錢柒

分隔
徵

義合倉黑豆叁百肆拾肆石陸斗玖升捌勺柒抄

玖圭玖粟陸粒每石折銀捌錢共銀貳百柒拾

伍兩柒錢伍分貳釐陸毫玖絲陸忽捌微脚費

銀叁兩捌錢陸分陸毫隔
徵

湖渠馬房倉黑豆柒拾玖石捌斗貳升柒合玖勺

叁抄陸撮捌圭肆粒每石折銀捌錢共銀陸拾

叁兩捌錢陸分貳釐叁毫肆絲玖忽肆微肆纖

脚費銀捌錢玖分肆釐肆毫隔
徵

霸上倉黑豆肆石伍斗陸升壹合壹勺陸抄貳撮

貳圭每石折銀捌錢共銀叁兩陸錢肆分捌釐

玖毫伍絲叁忽柒微陸纖脚費銀伍分壹釐壹

毫隔
徵

霸上北倉黑豆伍百柒拾石玖斗貳升每石折銀

捌錢共銀肆百伍拾陸兩柒錢叁分陸釐脚費

銀陸兩叁錢玖分肆釐叁毫隔
徵

京庫地畝棉花絨原編捌拾伍斤肆兩捌錢肆分

耗花拾斤拾兩共花玖拾伍斤拾肆兩捌錢肆

分每斤折銀柒分共銀陸兩柒錢壹分肆釐玖

毫貳絲伍忽運價門單共銀一兩柒錢玖分貳

毫伍絲脚費鋪墊銀壹兩伍分叁釐叁毫

隔微

德府嘗盈庫棉花絨陸千貳百肆拾斤准米陸百貳

拾肆石每斤折銀陸分共銀叁百柒拾肆兩肆

錢脚費銀伍兩貳錢肆分壹釐陸毫

隔微

秋糧存留

本府儒學倉粟米肆百捌拾石每石折銀柒錢共

銀叁百叁拾陸兩

本縣儒學倉粟米貳百肆拾石每石折銀柒錢共

銀壹百陸拾捌兩

本府廣豐倉本色稻米肆百伍拾壹石每石折銀

壹兩伍錢共銀陸百柒拾陸兩伍錢

德府郡王將軍祿粟米除減派外實徵米壹千柒百

貳拾伍石內泰安輔國將軍折色米捌拾伍石

每石折銀陸錢該銀伍拾壹兩本色米壹千陸

百肆拾石改納折色每石折銀捌錢該銀壹千叁百壹拾貳兩共銀壹千叁百陸拾叁兩

德府廣受倉本色祿粟米柒百肆拾柒石捌斗捌升

玖合伍勺柒抄貳撮○蓆草銀陸兩捌分叁釐叁

毫除減派外○實徵正耗米叁百壹拾捌石蓆草

銀肆兩伍錢○使費銀陸兩○本色改納折色每石

折銀捌錢該銀貳百伍拾肆兩肆錢共銀貳百

陸拾肆兩玖錢以上見徵

本府廣豐倉粟米貳千肆百伍拾伍石內折色米

壹千伍百貳拾柒石每石折銀柒錢該銀壹千

陸拾捌兩玖錢本色米貳百玖拾捌石崇禎拾貳年奉

旨蠲免止派蓆草銀拾叁兩玖錢貳分使費銀玖兩捌錢叁分陸釐捌毫共銀壹千玖拾貳兩陸錢伍分陸釐捌毫隔徵

本府廣儲倉粟米肆千壹百柒拾捌石壹斗陸升

伍合陸勺內折色米貳千陸百陸石壹斗陸升

伍合陸勺每石折銀柒錢該銀壹千捌百貳拾

肆兩叁錢壹分伍釐玖毫貳絲本色米壹千伍

百柒拾貳石崇禎拾貳年奉

旨蠲免止編蓆草銀貳拾叁兩伍錢捌分使費銀壹拾陸兩陸錢陸分叁釐貳毫共銀壹千壹百陸拾肆兩伍錢伍分玖釐壹毫貳絲隔微

德府郡王將軍減派祿粟米陸百叁拾石內伍百每

石折銀伍錢又壹百叁拾石每石折銀陸錢共

銀叁百貳拾捌兩隔微

馬草起運

宣府在城草場草肆千伍百叁拾束每束折銀柒

分每兩外加腳價銀貳錢共銀叁百捌拾兩伍

錢貳分脚費銀伍兩叁錢貳分柒釐叁毫以下隔微

太倉銀庫草肆萬柒千貳百陸束捌斤捌兩每束

折銀叁分伍釐共銀壹千陸百伍拾貳兩貳錢

貳分玖釐捌毫叁絲脚費銀貳拾叁兩壹錢叁

分壹釐叁毫

居庸倉草肆百陸拾陸束陸斤捌兩每束折銀伍

分共銀貳拾叁兩叁錢貳分壹釐陸毫脚費銀

叁錢貳分陸釐伍毫

雜項以下五項皆近年加派附書志變

加派解司聽用銀壹百伍拾捌兩肆錢捌分肆釐

壹毫叁忽叁微捌纖鞘費銀壹兩貳錢陸分柒

釐捌毫柒絲貳忽捌微叁纖

議解部充
餉見徵

原派均輸米叁千壹百叁拾叁石壹斗每石折銀

捌錢共銀貳千伍百陸兩肆錢捌分鞘費銀拾

兩貳錢捌分

見徵自崇禎玖年加派起光
為四則後改均糧拾叁年奉

旨頒發刊刷大字告示全
為免派永不派徵矣

溢地銀肆百玖拾捌兩叁錢叁分叁釐鞘費銀叁

兩玖錢捌分陸釐陸毫陸絲肆忽共銀伍百貳

兩叁錢壹分玖釐陸毫陸絲陸忽

見徵崇禎拾
年加派起科

鄉宦舉監并吏承優免銀玖拾兩柒錢柒分脚費

銀壹兩貳錢柒分柒毫

見徵

暫徵生員優免銀叁百壹拾肆兩伍錢陸分玖釐

肆毫捌絲脚費銀肆兩肆錢叁釐陸毫柒絲貳

忽柒微貳纖

見徵

驛站

本府供廩銀壹百兩

本府編剩銀壹百貳拾陸兩

譚城驛支銷銀陸拾壹兩

譚城驛馬銀肆拾貳兩柒錢叁分

糧簽銀叁百兩 奉文改抵恩縣應解布政司鋒奇兵餉起解

龍山驛支銷銀貳百叁拾壹兩

龍山驛馬叁拾陸匹每匹原舊銀叁拾兩崇禎五

年每匹加銀貳拾叁兩伍錢柒分貳釐伍毫該

銀壹千玖百貳拾捌兩伍錢伍分 原奉撫院明文加派撥馬

工食銀陸拾兩又加馬頭工食銀叁百貳拾兩共銀貳千叁百捌兩伍錢伍分

車夫伍拾名每名銀拾兩 原奉撫院明文加復原裁工食銀伍拾兩共銀

伍百伍拾兩

步牌人役工食銀陸兩

幫夫銀壹百兩 以上俱見徵

兵餉

本省兵餉銀壹千壹百貳拾玖兩柒釐柒毫

鋒奇兵餉銀壹千壹百陸拾玖兩叁錢伍分肆釐

肆毫 以上俱見徵

福租

歲解銀壹百壹拾柒兩壹錢貳分玖釐柒毫外路

費添搭銀叁兩伍錢壹分叁釐捌毫玖絲肆忽

見徵萬曆肆拾貳年封建立此倉櫃書工食銀貳百肆拾兩天啓元年巡撫趙公題免加派

鹽鈔起運

京庫鹽鈔銀貳百壹兩玖錢陸釐加帶閏月銀陸

兩米錢貳分陸釐貳毫脚費銀貳兩捌錢貳分

陸釐陸毫叁絲陸忽共銀貳百壹拾壹兩肆錢

伍分捌釐捌毫叁絲陸忽

鹽鈔存留

司庫鹽鈔銀貳百玖拾伍兩陸錢肆分捌釐捌絲

奉文減派一半銀壹百肆拾柒兩捌錢貳分肆釐肆絲實徵銀壹百肆拾柒兩捌錢貳分肆釐

肆絲見徵

遼餉

遼餉銀陸千壹百貳兩伍錢玖分捌釐陸絲貳忽

陸微捌織鞘費銀肆拾捌兩捌錢貳分柒毫捌

絲肆忽伍微壹織肆沙肆塵共銀陸千壹百伍

拾壹兩肆錢壹分捌釐捌毫肆絲柒忽壹微玖

織肆沙肆塵

見徵

均徭銀差

戶部黃蠟銀叁拾兩

隔徵

木柴銀叁拾肆兩貳錢脚費銀肆錢柒分捌釐
毫

胖襖壹百玖拾捌副每副銀壹兩伍錢該銀貳百
玖拾柒兩又鞦鞋壹百玖拾捌雙改折胖襖貳
拾貳副共貳百貳拾副每副外加脚費銀壹錢
伍分該銀叁拾叁兩共銀叁百叁拾兩

軍器濟南衛料價銀壹百柒拾捌兩玖錢壹分伍
釐貳毫伍絲

軍器加增銀叁百貳拾玖兩陸錢陸分伍釐貳毫

陸忽伍微捌纖

柴夫貳百伍拾伍名每名銀叁兩壹錢共銀柒百
玖拾兩伍錢脚費銀拾壹兩陸分柒釐

扣解薊鎮民兵銀肆百捌拾兩明加銀貳兩捌錢
捌分脚費銀叁兩捌錢肆分

有馬快手分巡濟南道團操拾捌名每名拾捌兩
共銀叁百貳拾肆兩

步隊民壯分巡濟南道團操壹百捌名每名銀拾
兩捌錢共銀壹千壹百陸拾陸兩肆錢

步快本府打探肆名每名銀拾貳兩共銀肆拾捌

兩

門子 撫院陸名每名銀拾貳兩布政司拓陸名

按察司拾叁名每名玖兩本府拾叁名每名柒

兩貳錢長史司並朝房肆名每名陸兩共銀肆

百伍拾兩陸錢

皂隸 撫院貳拾貳名 按院貳名每名銀拾貳

兩布政司伍名按察司捌名每名拾兩捌錢印

馬察院壹名玖兩陸錢本府壹名捌兩肆錢長

史司貳名每名柒兩貳錢共銀肆百陸拾兩捌

錢

庫子 布政司叁拾名按察司捌名本府貳名本

縣叁名每名拾貳兩共銀伍百壹拾陸兩

禁子 布政司拾壹名按察司捌名每名拾貳兩

共銀貳百貳拾捌兩

祭祀文廟銀壹百肆兩啓聖祠陸兩名宦鄉賢二

祠各叁兩舜廟貳拾貳兩陸錢捌分肆釐閔子

祠肆兩張文忠祠叁兩陸錢厲壇拾兩八蜡廟

伍兩肆錢壹分陸釐歷城高唐二王玖兩捌錢

陸分利津王貳兩貳錢柒分叁釐安陵王叁兩

肆錢伍分玖釐承年王叁兩肆錢伍分玖釐七

忠等祠拾玖兩壹錢壹分捌釐共銀壹百玖拾

玖兩捌錢陸分玖釐

鄉飲銀拾肆兩

歲貢銀拾捌兩

歷科舉人車價銀貳拾捌兩

進士舉人牌坊武舉盤費長夫銀陸拾玖兩

原奉軍門

明文加派文武科場難派銀伍拾壹兩柒錢柒分捌釐貳毫叁忽

齋郎

德府捌名每名伍兩共銀肆拾兩

民較

寧海王肆名泰安王貳名清平王陸名每

名拾貳兩共銀壹百肆拾肆兩

民厨

臨胸王貳名每名拾兩共銀貳拾兩

柴薪皂隸知縣肆名縣丞主簿各貳名典史壹名

每名拾貳兩共銀壹百叁拾貳兩

馬夫

運司壹名知縣縣丞主簿典史各壹名每

名肆拾兩共銀貳百肆拾兩

齋夫

教諭訓導三員各貳名每名拾貳兩共銀

柴拾貳兩

膳夫肆名共銀肆拾兩

預備 鹽院按臨并各道府進省油燭柴炭銀貳

百玖拾兩

雇覓厨子專備撫院貳名每名拾兩在省各道各

壹名遇各院奉差官到省每名日給壹分共銀

陸拾肆兩

預備上司進省雇覓門子銀柒拾貳兩

預備上司聽事農民肆百壹拾貳兩伍錢

預備上司抄案書手貳百貳拾兩

各院門厨衣鞋拾伍兩 各院修理家伙叁兩

荅應各衙門筭手叁兩陸錢

修府學歲派銀叁兩叁錢

櫃書工食銀貳百肆拾兩

收麥米里長銀壹百捌拾貳兩 以上俱見徵

力差

守城民壯壹百肆拾名每名銀柒兩貳錢器甲銀

捌錢

內除奉文停役貳名扣銀拾陸兩充餉外實役壹百叁拾捌名共銀壹千壹百肆兩

有馬快手本縣肆名每名工食草料器甲銀貳拾兩共銀捌拾兩

門子知縣貳名縣丞主簿典史各壹名府學教授
訓導伍員各壹名縣學教諭訓導參員各壹名
兩學文廟各壹名每名陸兩府學啓聖祠敬一
亭壹名名宦鄉賢祠壹名縣學啓聖名宦鄉賢
祠共壹名每名肆兩較試公署壹名伍兩肆錢
共銀壹百壹拾叁兩肆錢

皂隸知縣拾陸名縣丞主簿各陸名典史肆名每

名柒兩貳錢

內除奉文停供伍名扣銀叁拾陸兩充餉外實供陸拾叁名共銀貳

百叁拾柒兩陸錢

庫子府學貳名縣學壹名每名陸兩共銀拾捌兩
禁子本縣拾貳名每名拾貳兩刑具貳兩共銀壹
百陸拾捌兩

看縣倉夫叁名每名拾貳兩共銀叁拾陸兩

預備倉搬剝銀拾伍兩

內奉文支給本府崇快買馬銀伍兩肆錢剩銀玖兩

陸錢備用

弓兵堰頭巡簡司貳拾名每名柒兩貳錢

內奉文停役肆

名扣銀拾肆兩肆錢又除解府首領馬價拾貳兩外剩銀貳兩肆錢解司充餉實役拾捌名共銀壹百貳拾玖兩陸錢

巡攔稅課司陸名每名貳兩共銀拾貳兩

司兵總舖司壹名兵拾捌名每名玖兩西五里舖

司壹名兵陸名筐山段店東七里舖八澗王舍

韓倉郭店十里龍山平陵每舖司壹名兵肆名

司每名柒兩貳錢兵每名玖兩東北九里山腰

頭鎮張侍渡長莊每舖司壹名兵叁名司每名

陸兩兵每名柒兩貳錢共銀柒百捌拾叁兩陸

錢

撫按兩院燒夫拾名每名肆兩燈夫貳拾名每名

貳兩肆錢共銀捌拾捌兩

看更夫卽橋夫捌名每名拾貳兩共銀玖拾陸兩

燈夫玖拾貳名每名肆兩共銀叁百陸拾捌兩

雇覓燈夫捌拾兩

脚夫樂口批驗所肆名每名陸兩共銀貳拾肆兩

舜廟老人壹名銀叁兩陸錢

抵充本省兵餉銀伍拾肆兩肆錢

本府首領馬匹草料銀拾貳兩

係裁減
弓兵銀

開夫貳名每名參兩陸錢共銀柒兩貳錢

以上俱
見徵

里甲夫馬

走遞青夫伍拾名共肆百兩

奉文加復原裁
工食肆拾兩

走遞白夫壹百名共銀壹千貳百兩

奉文加復原
裁工食壹百

貳拾
兩

撫院買辦青夫肆名打傘貳名兩院書手議給青

夫工食貳名布政正堂壹名糧道守道各貳名

經歷理問炤磨都事各壹名提學驛傳分遞道

各貳名經歷知事炤磨各壹名府堂刑廳各貳

名本縣聽差拾名管盒擔拿盒盤子參名管磁

器壹名管糧壹名打棚壹名貢院壹名樵樓運

水夫壹名每名柒兩貳錢本縣貼監拾名每名

陸兩捌錢陸分打更伍名每名肆兩捌錢二門

外走更陸名每名捌兩肆錢管催過路官門子

夫壹名伍兩肆錢管催燈夫壹名陸兩共銀伍

百壹兩

各項備募銀壹千陸百兩

走遞馬政拾捌匹每匹工料銀貳拾貳兩該銀貳

千壹百伍拾陸兩奉文准復原裁工食壹百伍拾柒兩陸錢以上俱見徵

額辦公費

分守濟南道小修衙宇卓圍家伙歲派銀貳兩

修補察院家伙傘轎公座圍裙坐褥歲派銀陸拾

兩

歲考科舉生童打棚造冊供給試卷花紅紙筆并

新進生員披紅旗絲歲派銀壹百貳拾兩

起送會試舉人公宴花紅歲派銀拾兩

迎賀新中舉人花紅酒席歲派銀貳拾兩以上俱見徵

縣用額款

鞭春土牛花杖捌兩貳錢

立春桃符門神公宴貳拾肆兩

各衙門查盤審錄等項造冊紙張伍拾兩

本縣日用薪紅紙劄筆墨油燭正堂貳拾兩佐貳

各陸兩教官各肆兩共銀伍拾肆兩攤府教官陸錢柒分

六房日用一應呈上公文并造報賢否循環文冊

紙張封袋青殼等項壹百貳拾兩

派徵錢糧赤曆易知單紙張捌拾兩

造報年終文冊紙張叁兩

孤貧冬衣布花并埋葬銀肆拾伍兩

歲貢生員正副盤費歲派貳兩

修補文廟壇所祭品歲派肆兩

歲貢迎賀旗扁花紅酒席歲派肆兩

審編均徭油燭柴炭榜冊紙張工食歲派肆兩

新官到官修理衙宅家伙正堂拾貳兩佐貳陸兩

教官肆兩歲派拾伍兩叁錢叁分

攤派府學教官貳錢叁分

科舉生員盤費酒席歲派捌拾兩

修理倉監舖舍歲派拾兩

朝覲考滿文冊紙張並摺冊夫歲派肆兩

朝覲官吏盤費歲派貳拾叁兩叁錢叁分

脩葺家伙冬夏卓圍正堂陸兩佐貳貳兩

正佐及六房冬月火炭陸兩

朔望下學講書紙劄捌兩

季考生員供給并花紅紙筆拾陸兩

朔望行香香紙貳兩

刷卷登搭歲派叁兩

押囚官吏盤費貳兩

新官到任祭神并酒席正堂叁兩佐貳教官貳兩

歲派伍兩陸錢陸分

鄰府學教官銀壹錢以上俱見徵

雜辦公費

上司獎勵本縣并儒學叁拾兩

修補接遞傘扇拾兩

上司使客薪紅紙筍油燭柴炭捌拾兩

上司使客廩糧下程中火小飯壹百兩

上司按臨下學紙劄貳拾兩

糧儲驛傳提學道冬夏卓圍拾米兩肆錢捌分

元宵節送鑿燈蓮燈紙張顏料工價拾兩

德府千秋各郡王年禮叁拾兩

軍門閱操各用酒席并分閱酒席小飯拾兩

花紅弓箭

銀錢出布政司香稅

按院閱操軍快壯賞賜花紅銀錢及分閱官酒席

小飯捌拾兩

賞官花紅濟南衛備

上司使客卷箱槓架繩蓆并差遣盤費陸拾兩

兩院冬夏卓圍肆拾兩

各院二司各道本府陸續修理衙宇物料匠作工食貳拾兩

脩置食盒盤籠磁器家伙貳拾兩

本府堂廳新任執事傘轎拾貳兩

通省新官到任并朔望行香合用茶葉茶菓及看

茶人工食肆兩

置造上下鋪陳脩理氈絲圍屏卓圍貳拾兩

答應舉場各試官家伙下程陸拾兩歲派貳拾兩

養濟院孤貧月糧麥玖拾陸石捌斗

十二年奉旨蠲免

養濟院孤貧月糧米壹百玖拾叁石陸斗改納折

色每石折銀捌錢其銀壹百伍拾肆兩捌錢捌

分以上俱見徵款開未盡備用銀肆百兩以俟條款所未盡者如王府鄉宦慶弔各院取

送禮儀陞官批給路費等項一切未盡事宜支銷如有支剩財庫備用

方產

禹貢之記青州也曰土白墳田上下賦中上遂繼

之曰厥貢鹽絺厥篚檿絲志所以附土物於賦役

之後也歷雖不產金玉然南方之美者有漢帝之

金杏焉北方之美者有鄭公之碧筒焉西北之美

者有陽起之石焉餘如不知名之奇卉自呼名之
 山鳥盡為拈出以資多識其或他方所有而此獨
 良他方所無而此獨有乃為標識耳目近物槩存
 不論噫坊州杜若悞勞使人黃州菊英致難學士
 何至悞食螾螟貽爾雅不熟之誚哉

布帛

平機 綿線所織人所嘗服

潤布 較平機稍粗而寬解京成衣所需

小布 較潤布稍短邊塞所市

絹 田婦皆知蠶桑絹成可練為衣

綿紬 練蠶繭而成較絹密而貴

屯絹 近歲多解織此卑官下吏皆服之

絲帛

絲 貴家田婦皆習蠶事

綿 處處有之東北獨多

蘇 紅花 絳

槐子 黃 紫草 染

藍 爾雅曰蓊藍今為澱者是也種有大藍小藍槐藍以石灰和之成質曰靛可染青藍上浮者為靛花清潔者為青黛

黃櫨 染 橡碗 染

琉璃枝 染綠所需南山多產四方取資有餘

皂莢 染

茹蘆 茅蒐也齊人謂之菑可以染絳俗呼茜葛

穀

小麥 麥具四時之氣兼有寒濕熱冷之性麥寒麩溫麩熱麩冷色有白有紫白者粒肥而佳

大麥 穗有六稜者為六稜麥露仁者為青穎麥宜飯宜醋藥宜餵有春秋兩名種宜畦中濕地

穀 諺雖云一麥勝三秋然歷人以穀成爲大有其名有百餘種

黍 爾雅翼曰以大暑種故曰黍有酒飯二種酒粘飯不粘古人羹飯多言爲黍今酒人孔多未免

暴殄佳種矣

稷 爾雅翼曰后稷播百穀獨稷得名糝子曲禮曰稷曰明粢故祀神多需此

稻 杭糯也杭宜飯糯易酒歷雖山城而城北一帶盡屬水田粳稻之美甲於山左

梁 俗云梁穀米可入祀品

稗 稗

菜豆

紅豆

豇豆

黑豆

豌豆 初成可爲菓稔熟可爲飯物甚名貴人不嘗食

大豆 有青黑作豉

黃豆 人所習用佐穀之歡

小豆 赤白黍黑四種 薏苡 宜飯宜酒

秣 紅白黑三種白者佳與穀相似米 玉秣 色白味美

芝蔴 宜油歷人研汁 蕎麥 人伏種霜前收可佐二麥之歡

蔬

芹 白芹食根 赤芹食葉

蕨 南山生三月初生如拳採爲蔬亦可爲粉

白菜 四郊皆有均突泉東上者佳 冬月地窖中生者爲黃芽

蔓菁

葵 莖紅香軟 葉綠滑肥

芋 根可爲羹 今用爲蔬 菠菜 一名赤根菜

韭 春初秋晚兩種其香冬月窖生 者曰韭黃一種山韭其味辛

葫蘆

蘿蔔 根莖皆可食 一名蘆藷

紅蘿蔔 形如瓠然亦有白者紅者味辛

胡蘿蔔 色黃味甘亦有未

莠藍

黃瓜 春秋兩種西

稍瓜 青白二種

西瓜 隨處種之

甜瓜 早晚異時

北瓜 類南瓜皮黑無稜

南瓜

茄 色白津多

山藥 一名薯蕷

扁豆 俗名眉豆二種或

絲瓜 園中架植宜羹

筍 北地竹貴間取佐酒

萹豆 俗名

薯蕷 藤蒿

羊肚 俗名

木耳 山中多產

天花 柳埠以南產之

蘑菇 城東北下濕地多產之

薑 天茄

胡荽 一名香菜

葱 近水者甘近山者辛

蒜 北門外盈畦拔壞獲蒜亦歷人一

芥 紫芥作蔬

金豆 長豆角

刀豆 苜蓿

香芋 似芋多生水傍

金簪 以上俱習

莧 馬齒

秦椒 地瓜 似其露

茅窩 似簞而小

馬勃 色味如簞圓大

青薊菜 地踏菰 卽地灌皮

山萵菜 山花

耐驚菜 紫菜

匙頭菜 藿

筆管菜

蓄藤即野刺梅

蓬

黃練芽

即措

苦苣菜

杏馥苗

即杏參

苦菜

數種

銀條菜

燈碗菜

地棗

灰菜

驢駒嘴

薇

兔兒酸

剪刀股

茶

以上供野蔬

花

牡丹花

種類甚多

芍藥花

亦有數種歷人多善蓄之

梅花

歷多蠟梅紅白二種皆自南方來者

海棠花

歷下最多

秋海棠

花紅葉赤又有野秋海棠龍洞秋月滿山皆紅大助景色

鹹角海棠

莖葉皆有刺

石榴花

有紅粉黃白四種又有月石榴

桃花

歷有數種獨絳桃碧桃佳

杏花

隨處有之山村尤密

李花

柰花

梨花

柳葉桃

荷花

明湖十里皆是也有紅蓮白蓮樓子千葉諸蓮不可勝紀

薔薇花

葵花

有二種世名向日葵

葛葵花

種類甚繁

芙蓉花

繡毬花

德府後樓東有數本

菊花

歷有百種蓄者甚衆而善蓄者惟龍山

丁香花

紫白二種白者更香

紫薇花

一名紫綬花俗名百日紅

瑞香花

玉簪花

性宜陰歷所多有香類茉莉

藤花

土人用以爲蔬

迎春花

雞冠花

紅白二種

鳳仙花

即指甲桃

剪絨花

水紅花

紅白二種本名蓼

金錢花

一名夜落金錢

石竹花 有數種 皆叢生

木槿花 紅白二種 朝花暮落 齊魯謂之王杰

月季花

雜陽花 一名金盤 萱草花

金盞花 即香刺梅 剪秋羅

捲丹花

金銀花

雁來紅 即老來少

素馨花 望江南 探春花 紅白二種 異香無比

紫荊花 鼓子花 即馥子苗 山丹花 紅白二種 郁李花

結香花 玉蘭花 蝴蝶花 鑽凍花 盛冬始開

木香花 有純白者 有紅白兼者 有一莖數朵者 俗呼百穗頭 一名白木香

八儂花 金粟花 即米殼 珍珠花 色白多莖 似珠而香

紫羅花 俗名紫羅 單鸞鸞 竹葉梅 金雀花

軸頭花 老鴉花 百合花 馬蘭花

金菊花 六月菊 無絲菊 小桃紅

辛夷花 狀元紅 水儂花 地棠花

孤亭花 有紫色者 名紫玉簪 牽牛花 藍白紫三種 俗名江娘子花

映山紅 五色梅 轉枝蓮 草牡丹 深秋始開

桂花 茶花 茉莉花

梔子花 以上四種皆至自南方 歷人善蓄 有至數十年者 附載之以見歷下土宜之美云

木

松 栢 椿 春初多採葉為茹 蓄之可以禦冬

槐 花可入藥 榆 莢可食 柳 有三種金 桑

棠棣 梧桐 青桐 青楊

白楊 墓間多植 赤梁 楮 蔓生 棟 花甚香

檮 檮與椿相似椿葉疎 檜 芽可為茹 荆

檀 藥 楸 柘

榕 穉 椴 畫皮

榦 昔年郊以南皆榦也古房猶多此 梁今雖荆榛已除然斧斤太勝矣 四季槐

白蠟 苦梨 八麻 柶榆

黃楸 刺楸 三川柳 冬青

草

竹 歷多水宜竹湖上萬竿其大可把爾雅曰莽數節挑枝數寸有節如筍中箇筍中仲無筍筍前

蘭 一幹一花而香有餘者蘭 幹五七花而香不足者蕙

芝 論衡曰土氣和故芝草生萬曆末劉富平勃家產芝崇禎乙亥劉孝廉緯家產芝然山間尤多

蕙 蒹 一名忘 苔 石衣

菖蒲 泰山石菖蒲有寸數節者歷之山澗亦有 蒲 筍可為菹

蕉 歷下多有 艾 爾雅一名冰臺 名蘄艾者入藥

莠 蒿 數種初生異名成皆曰蒿 菱 水葱

薜荔 俗名巴山虎枝柔 葦

蕨 虎鬚草 蘇

萍 大者曰蘋 藻 荇

薊 爾雅曰王薊似 蓬 有數

茵 有數 薊 爾雅俗名鬼麥 菅 茅屬

烟蘿 慎火草 卽佛指甲 珍珠蒿

莎 潤和草 吉祥草

菓

梅 黃似杏 味酸 桃 形扁者曰扁桃冬熟 李 數種青白

杏 有數種西陽雜俎云金杏種出濟南太平梨黃 于橘而味爲獨美昔漢武帝訪蓬瀛有獻此者 帝嘉之令人猶呼爲漢帝果又有海東紅

跟杏 樹高葉密 實若枇杷 梨 曰紅絹曰秋白曰香 水曰膏梨曰靛梨

石榴 數種今又 櫻桃 一名崖蜜產泰山 多河南榴 者多歷亦有之

林檎 一名胡桃 俗名核桃 栗 柳埠南營 其產獨盛 榛子

棗 四鄉皆有北方者佳 柿 十餘種南山皆 又有鈴棗小棗脆棗 柿 有大澗溝獨盛

蘋婆 大如甘橘色青亦 羊棗 桑椹

文官菓 四稜內有仁如螺外蔽以房唐德宗出 符道傍有以此菓獻者遂官其人故名

沙菓 又有蜜菓秋菓硃 白菓 殼似杏核白實綠歷 砂紅果掉線紅菓 所貴重者亦名銀杏

葡萄

錦荔枝

鳧茨

即地梨

柰

蓮子

爾雅曰荷芙蕖其莖茄其葉蓮其本菡其華菡萏其實蓮其根藕其中葍葍中薏

菱

爾雅名菱俗呼菱蕨攪

山查

大而紅者曰糖毬小而黃者曰山查

松子

海棠菓

無花菓

煙纍

一名野葡萄

柑

橘

金棗

香圓

四種東鄉多植

藥

僅注產所藥性不錄

黃精

歷南山谷皆有之

天麻

產天麻峯

黃芩

出長城嶺

陽起石

出藥山山惟一入官中嘗禁歲久穴深得之甚難以色白肌理明瑩若狼牙者為上

磨水透楮見日則飛故曰陽起

薑石

生土石間狀如薑有五種色白者最良

枸杞

荆芥

防風

何首烏

仙茅

白薇

大戟

茵陳

苦參

葛根

葛花葛粉

芍藥

赤白二種

金銀藤

即金銀花

天南星

連翹

桔梗

黃耆

山查

四葉人參

出天麻峯

羊蹄根

木瓜

薄荷

南種者良

蘇子

紫蘇蘇葉

遠志

柴胡

牽牛

黑白二種

酸棗仁

接骨丹

秦艽

車前子

蛇床子

破故紙

地黃

桑螵蛸

香附子

半夏

蛇皮

蟬蛻

菊花

桑寄生

桑白皮

地膚子

蘄艾

鉤吻

瞿麥

劉寄奴

赤石脂

蒼朮

地榆

石膏

杏仁

馬兜鈴

葶藶子

地茄

白蒺藜

鬼臼

山茨菰

杏參

沙參 馬頭山出

石菖蒲

麥門冬

甘草

威靈仙

龍膽草

百合

猪苓

澤瀉

龍骨

知母

藜蘆

漏蘆

玄胡索

益母草

夏枯草

天花粉

栝樓

蒼耳

萹蓄

郁李仁

栝仁

紫草

草烏

射干

早蓮花

芫花

葎草

小薊

大薊

旋覆花

王瓜 即赤蒞子

葇荳子

覆盆子

露蜂房

枳殼

九頂艾

土蜂房

犀遊草

旋花 即馥子苗

菴荬

五加皮

徐長卿

黃連

當歸

地錦草 雀兒臥單

狼毒

蒲公英 即婆娑丁 穀精草

紫花地丁

磁石 無名異 石鍾乳 雲母石

商陸 景天 丹參 鰾參

鳧茨 地骨皮 藁本 芎藭

葶藶 米殼 蒲黃 王不留行

天門冬 絡石 皂莢 禹餘糧

翻白草 卷栢 青芝 百部

菝葜 兔絲子 酸漿草 茴香

千歲纍 花椒 蕨蕤 牛黃

石龍芮 白芥 青黛 薏苡仁

金剛骨 細辛 老鴉蒜 麻黃

側栢葉 竹葉 皮竹茹 津竹瀝 急性子 即鳳仙子 鼠粘子

三稜

禽

鶴 士大夫家蓄之 鶯 雉 野雞 燕 一名鼠以社日來去

鴿 有數種 鳩 有數種 鷗 數百為羣 隨波上下 鵲

雀 鸛 鳩 鷓鴣 鷺鷥

烏 張華禽經曰慈鳥反哺白雁鳥不祥巨喙鳥善驚哀鳥吟夜 鴨 家鷺

鴛鴦 禽經曰雞鴛惡其類鴛鴦愛其類 鶯

遂成縣志 卷五 武安 方產 友聲堂

鷓鴣 一名青莊禽經曰鷓以聲交而孕鷓以音感而孕白鷓相眠而孕鷓鷓睛交而孕

鷄 鷄水 鷺 鷺水 翡翠 鵪鶉

鳧 白鷺 練雀 紅白二種 鷓鴣

鷓鴣 一名鳥 鷹 鷓 捉兔者曰兔鷓夜鳴者曰恨鷓

鷓 鷓鳥善搏 鷓 鷓鳥 鷓 鷓鳥

鷓 禽經曰骨曰鷓瞭曰鷓鷓鷓曰鷓奪曰鷓 麻雀 黃雀

珠頂 鹞雀 俗呼字 百領 鵪鶉

鷓鴣 鷓鴣 斷木 紅冠 似鷓紅足夜鳴 水鵪

山鵪 一名陶河禽經曰鵪志在水鵪志在水 紅嘴鵪

鳧 一名竊脂 黎頭 鵪鶉

布穀 一名鳴鳩一名戴勝一名鳩鷓 阿卵 河野雀 其色如翠

蘆雀 嘗棲蘆葦中自鳴 鷓 桃雀也即巧女禽經曰鷓拙而安鷓巧而危

鷓 白鳴恹恹我人亦名爲杜鷓鳥 沙燕 似燕而小多巢土穴

石鷄 火燕 臘嘴 鷓嘴

黃爛 油葫蘆 山和尚 撞草鷄

長尾郎 麻姑油 貼樹皮 黑尾杓

鷓鴣 畫眉 天鷺 地鵪 以上四名雖非

歷產然歷之蓄養實繁是亦鳥中之僑寓也故併載之

獸

馬

驢

騾

牛

羊

鹿

麕

獾

狐

犬

細腰者獵長喙者守

豕

兔

狼

蝟

猫

鼠

鼬

青腰

野狸

貉

地羊

鱗介

鯉

鯽

鮎

魴

鱧

一名黑魚身有七星夜朝北斗

鯈

俗名白條

青鱖

一種黃鱖

鮒

鱠

鱖

鯪

刀魚

鱉

蟹

二種

鰕

蚌

螺

蛭

蝦

蛙

鯉

蜥

馬刀

牡礪

魚類尚有馬郎鯉魯子船丁沙錐油渾史編梭子麥穗玳瑁帕子山裏榜沙裏玩等名不可勝紀姑志其習知者

蟲

蠶

其晚生單亦名蠶小蠶名蠶者曰蠶頭名蠶亦名蠶結

蜂

蜜蜂馬蜂

蝴蝶各色

蜻蛉數種

蟋蟀名各促織 蜘蛛

蟻大小二種

蟻

蠅蒼蠅青蠅數種 蚊三種

燈蛾

蛆一名曲鱔

蝸

蝙蝠

伊威

一名鼠負 螳螂即刀郎

螻蛄有銅糞二種

蛾數十種

螢腐草所化山中為草螢湖上為水螢

螭虎即螭虎

蝎

蚰蜒

螻蛄

蠹魚

蛇數種

螺羸

土蜂

螟蛉

百脚

紅娘子

江狗

山水牛

錦雞似鷓而小如豆 蚋

豆娘

斑蝥

牛蠊

蠅虎

寒蛾暮生朝死濟水甚多

蟻

蠅

蟪蛄小蜘蛛

槐蟲

雜產

山蘭野蠶所成歷之南山皆有生椿樹曰椿蘭生樹樹曰櫛蘭生山中曰山蘭產不同價亦異東人以蘭細名山蘭者為上價伴綺錦惜土人不習織絰反為他邑所市也

蜜疑結者為黃蠟

白蠟白蠟樹及苦梨樹所生

石灰

炭

椒

蒙茶味甘

石花茶

鴛管石

羊肝石可磨鏡

苕子土出塔山及苦洪峪土人用以和錫

五音石

即花板石可點笙簧

文石

臥狼山上一穴產五色文石

磨鍼石

出交戰頂

上水石

出湧泉庵及袁洪峪

工不倍不製器利不百不易法則賦役之法未有善於條編者也是故條編之法有十利通輕重苦樂於一里十甲之中則丁糧均而徭戶不苦難一也法當優免者不得割他地以私蔭二也錢輸於官而需索不行三也又折閱不賠累四也合銀力二差並公私諸費則一人無叢役五也去正副二戶則貧富平六也且承稟有制而侵漁無所穴七也官給銀於募人而募人不得反覆抑勒八也富

者無弛擔而貧者無加額九也銀有定例則冊籍清而詭寄無所容十也有此十利所以百姓奉條編法不啻著蔡愛行條編人不啻祖父奈日久法紊軍興費加條編之銀已徵入官而徵收之役復僉大戶且因事多差煩而不循十年一輪之制民始不堪命矣比年以來均徭變為條鞭條鞭變為雇覓雇覓變為官收吏解大都始未嘗不善久之弊生豈立法之過哉長民者但潔已以惠民則凡法皆良有治人無治法蓋自昔言之矣

歷城縣志卷五止