

TEZAUURUL DE LA PIETROASA

NUMIT SI CLOSCA CU PUII DE AUR

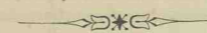


TEZAUURUL DE LA PIETROASA

NUMIT ȘI CLOȘCA CU PUII DE AUR

TEZAUURUL DE LA PIETROASA

NUMIT ȘI CLOȘCA CU PUII DE AUR



Tezaurul de la Pietroasa, cunoscut și sub numele de *Cloșca cu puii de aur*, a fost descoperit în 1837, de câți-va țărani în satul Pietroasa, lângă muntele Istrița din județul Buzău. Țăranii vândură comoara unui zidar pe suma de 4.000 lei vechi. Printr'o fericită întâmplare, guvernul țării de atunci află despre această descoperire și prin stăruințele Banului Mihalache Ghica, Cloșca cu pui a fost depusă în Muzeul de antichități din București. De aci ea a fost furată de Pantazescu în 1875, și după numeroase cercetări a fost găsită și readusă, după ce însă suferise multe stricăciuni. La început comoara se compunea din 20 de bucăți de aur, înfrumusețate cu pietre scumpe, a căror valoare trecea de 100.000 lei, iar acum n'au mai rămas decât 12 bucăți, reprezentând peste 18 kilograme de aur curat.

Giuvaerele de la Pietroasa sunt de origine gotică și făceau parte, după cum se crede, din comoara lui Atanaric, regele Vizigoților, din a doua jumătate a secolului V.

Răposatul profesor Alexandru Odobescu a publicat o carte mare asupra Tezaurului de la Pietroasa, în limba franceză. Stampele următoare au fost lucrate tot sub direcțiunea lui și erau menite a însoți o descriere a acestui tezaur în limba română, descriere care a fost cuprinsă în cartea *Notice sur la Roumanie*, publicată cu ocaziunea expozițiunii universale din Paris de la 1867. Stampele acestea au fost împărțite în toată țara în 1875, când cu furtul lui Pantazescu, pentru a se putea da de urma comoarei furate. Exemplele rămase se broșează acum pentru a se împărți pe la bibliotecile școlare din Țară.

Stampele reprezintă lucrurile următoare:

În titlu: Vedere de pe muntele Istrița.

Tabela II: Vederea satului Pietroasa și a muntelui Istrița.

Tabela I: Veriga simplă (*armilla* sau *torques*) și Veriga cu inscripțiune. Aceasta din urmă este una din cele mai însemnate bucăți al comoarei, fiind-că este singura care are o însemnare săpată. Din nenorocire literele sunt cam șterse și nu se pot descifra lesne. La început s'a propus a se citi cuvintele grecești *χαίρε καὶ πίνε*—fii vesel și bea,—mai în urmă însă s'a constatat că caracterele inscripțiunii sunt caractere runice (vechi germane) și Odobescu

propune a se citi ast-fel: *Guthani ocwi hailag*, ceea ce s'ar traduce prin: Lui Odin — Sciția (sau patria) consacrată.

Tabela II: Tava cea mare sau Discul, cu desene în stil grecesc. Tava a fost tăiată în patru bucăți cu săcurea. Ea are 53 de centimetri în diametru, cântărește 7 kil. 154 iar grosimea ei este de 2 milimetri. Valoarea aurului curat din care este făcută este de 24.400 lei.

Tabela III—V: Sinia sau patera, formată din două lame, una externă mai groasă și netedă și alta internă cu mai multe chipuri și ornamente în stil greco-roman. Sub un ornament în formă de viță de vie, care merge de jur-impjurul vasului, se vede o serie de 15 figuri așezate în cerc, cu picioarele rezemate de un ornament central în care se văd: un cioban culcat, un câine, un măgăruș, un leu, doi măgari și un leopard, în diferite pozițiuni. La mijloc este o statuie mică care reprezintă o femeie șezând și ținând în mâni o cupă conică (*calathus*). Aceasta din urmă ar reprezenta pe zeița Freya sau Frigga, după Odobescu, pe Jordh sau Hertha (Pământul, Cybela), după d-l de Linas. Cele-lalte figuri, ar reprezenta alte divinități ale unui panteon eleno-barbar și anume, luându-le de la stânga la dreapta cititorului și începând cu tânărul imberb care ține în mâna stângă o liră: 1. Balder, fiul lui Odin. 2. Aegir, zeul apelor. 3. Fosit, fiul lui Balder. 4. Tyr, zeul războiului. 5, 6 și 7. Cele trei Norne (Parce). 8. Soeter. 9. Freya. 10. Odin sau Wodan. 11. Thor, zeul tunetului. 12. Hela, zeița morții. 13 și 14. Castor și Pollux. 15. Freyr, zeul păcii și al abundenței. 16. Ostara, zeița primăverii.

Tab. VI—VII: Ibricul, vas cu un singur mâner, în vechime: œnochoæs. Înălțimea 36 centimetri, diametrul maxim 10, greutatea 1 kil. 7155.

Tab. VIII. Colanul, înfrumusețat cu granate, lapis-lazuli și cristale.

Tab. IX. Paftaua cea mare sau fibula, în formă de șoim. De la această paftă și de la cele următoare mai mici, și-a luat numele Tezaurul de la Pietroasa de Cloșca cu pui.

Tab. X. Două paftale mijlocii (Puii).

Tab. XI. Amănunte de ale paftalelor.

Tab. XII. Paftaua cea mică.

Tab. XIII. Panerașul sau căldărușa în opt colțuri. Mânerele sunt formate din doi leoparzi.

Tab. XIV. Panerașul în două-spre-zece colțuri.

Tab. XV. Detalii ale panerașelor.

Tab. XVI. Granate și cristaluri căzute.

Tab. XVII. Planul cețării antice din satul Pietroasa.

Tab. XVIII. Planuri topografice ale Pietroasei și al cetății antice de pe muntele Ciolanul.

THESAURUL DE LA PETRÓSSA.

ALBUM

COPRINĐEND XVI TABELLE

XYLOGRAFICE

CARE REPRESENTA

ANTICHITĂȚILE DE AURŪ

PASTRATE ÎN LOCALUL

MUSEULUI NAȚIONALŪ DE ANTICHITĂȚI

DIN

BUCURESCĪ.



VEDERE DE PRE MUNTELE ISTRİȚA.

(Cu III planuri topografice, II vederi de localități și o tabellă de materii descriptivă).

BUCURESCĪ.

MDCCCLXXV.

STABILIMENT IN ARTELE GRAFICE: SOCECŪ, SANDER & TECLU, BUCURESCĪ.

STAMPE

DESTINATE A SE ALATURA

CA ANNEXE LA

MONOGRAFIA ASUPRA

THESAUR. DE LA PETRÓSSA

PUBLICATĂ SUB AUSPICILE

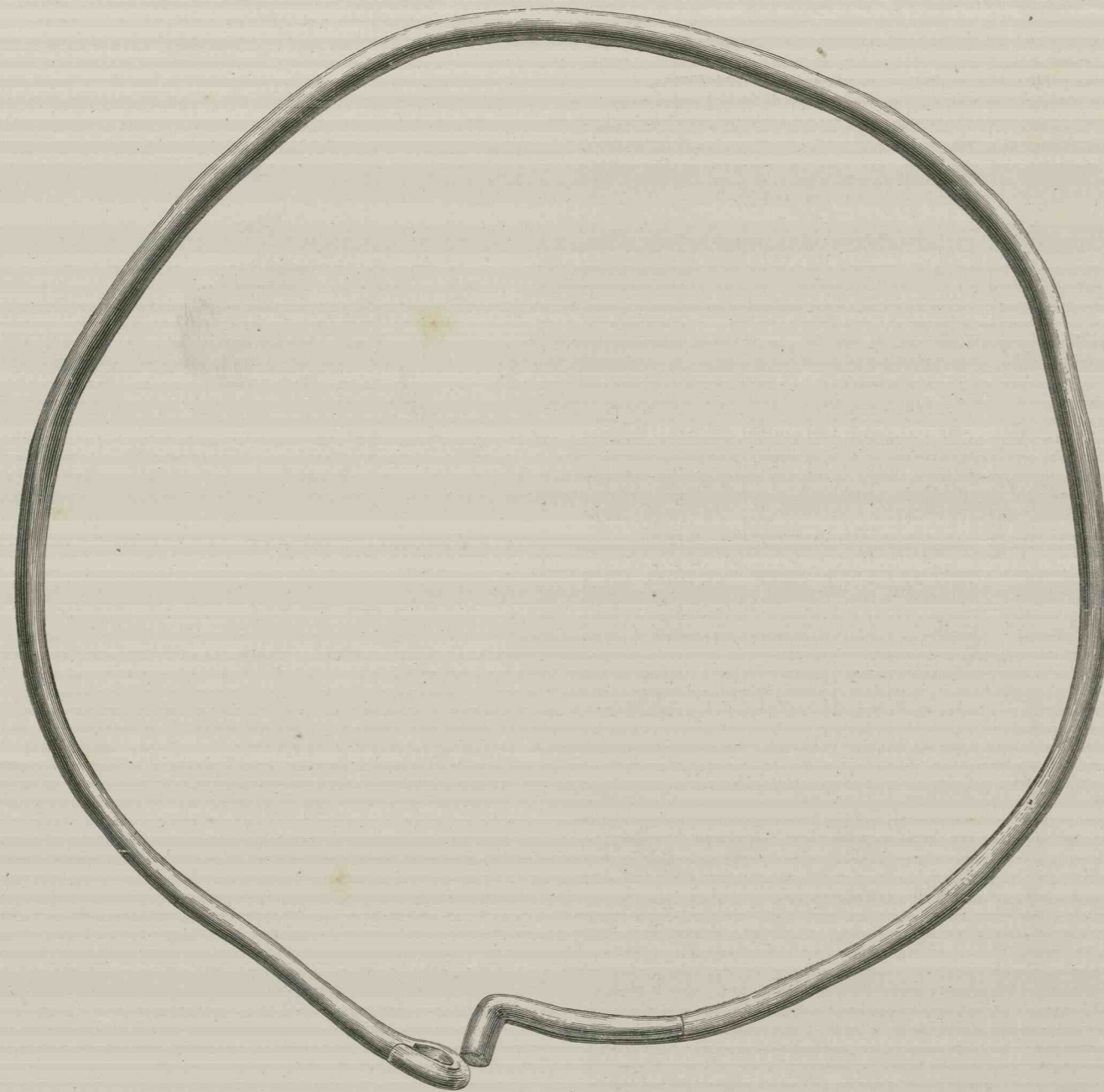
MINISTERULUI INVETĂȚUREI PUBLICE

DE

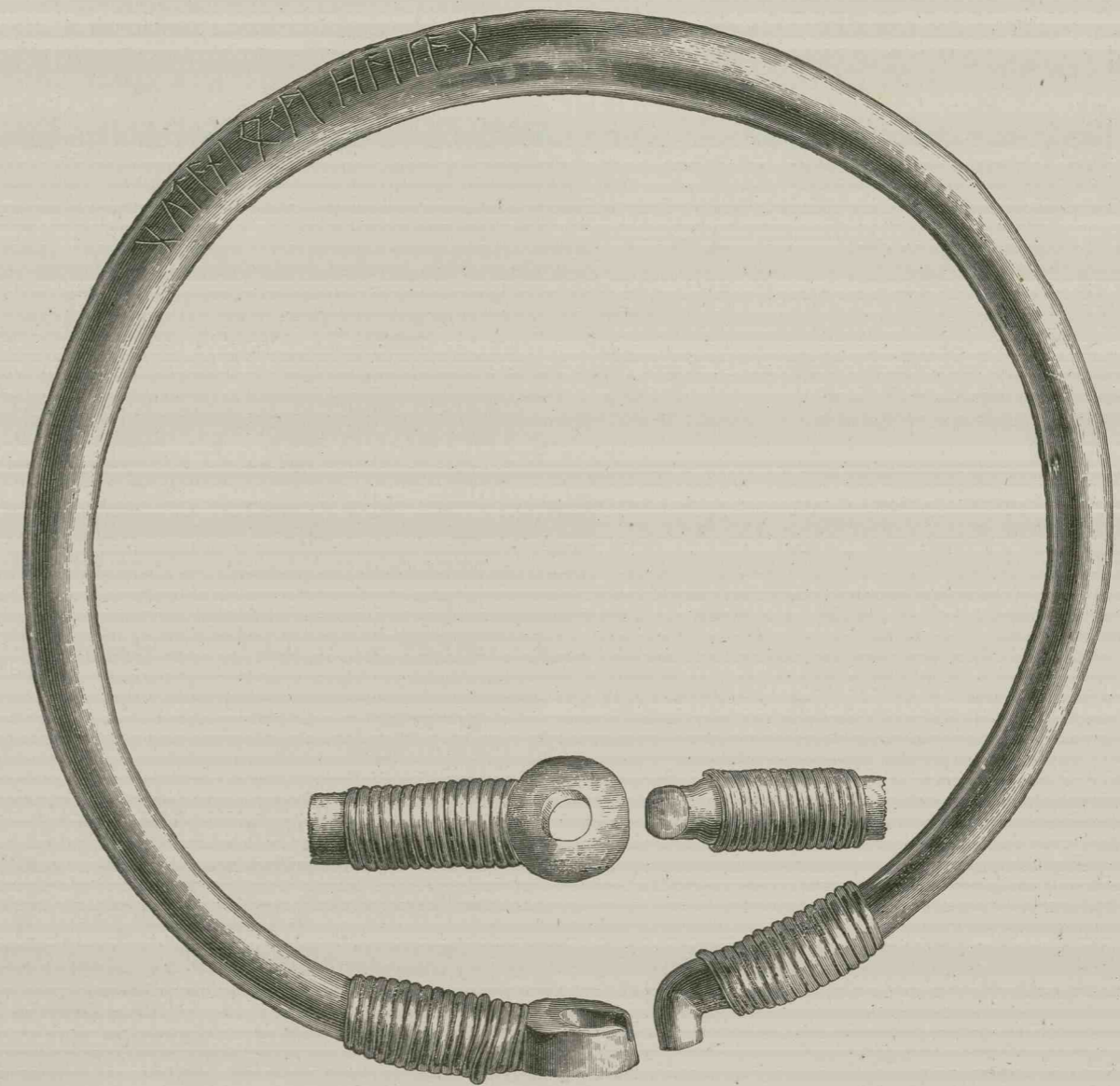
D. A. I. ODOBESCU.



VEDEREA SATULUI PETRÓSSA ȘI MUNTELUI ISTRITA.



1



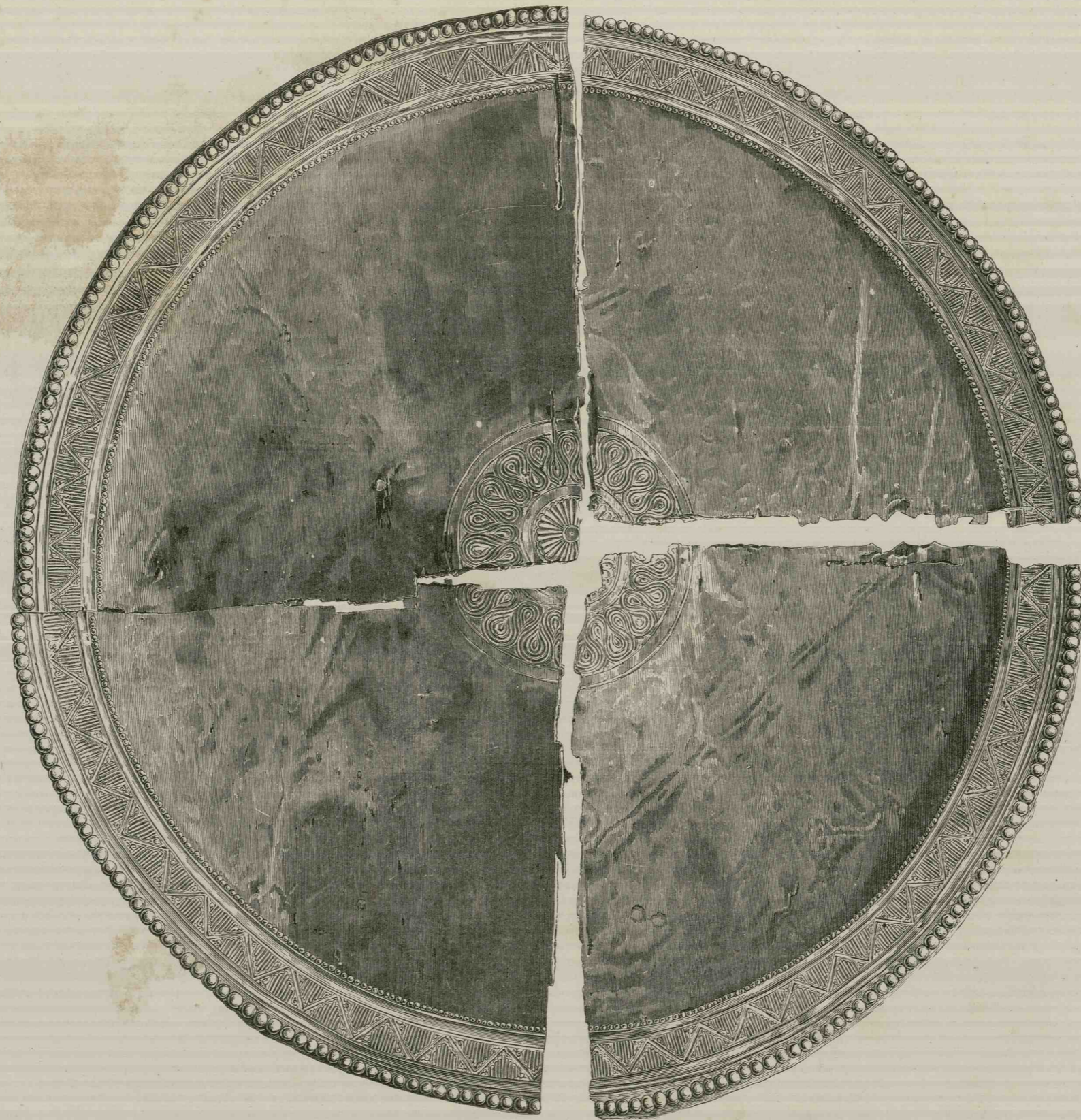
2 și 3

XATHIOTI HETEX

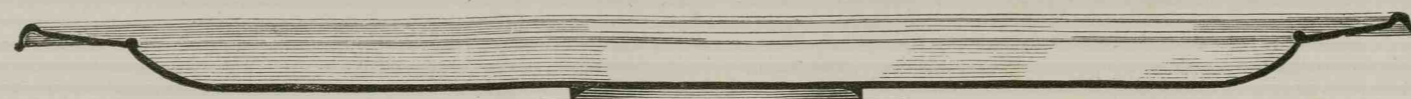
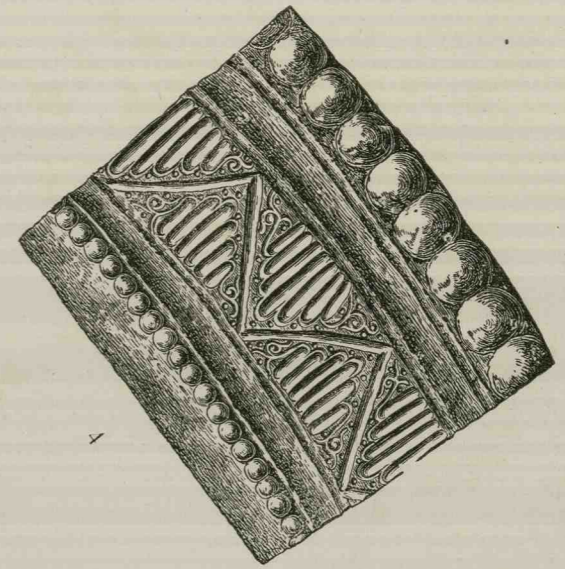
4



3



1



0,56 m. Diamètre.

2





2



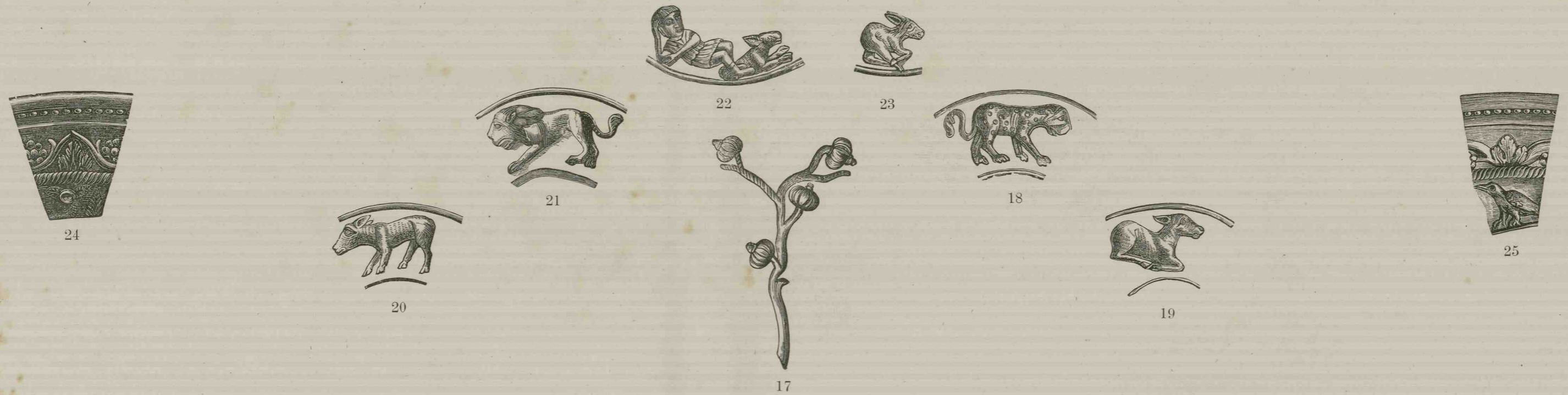
3



4

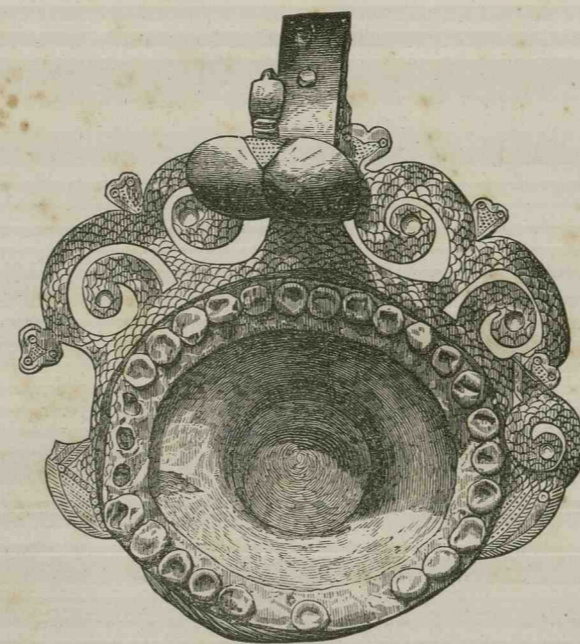


1





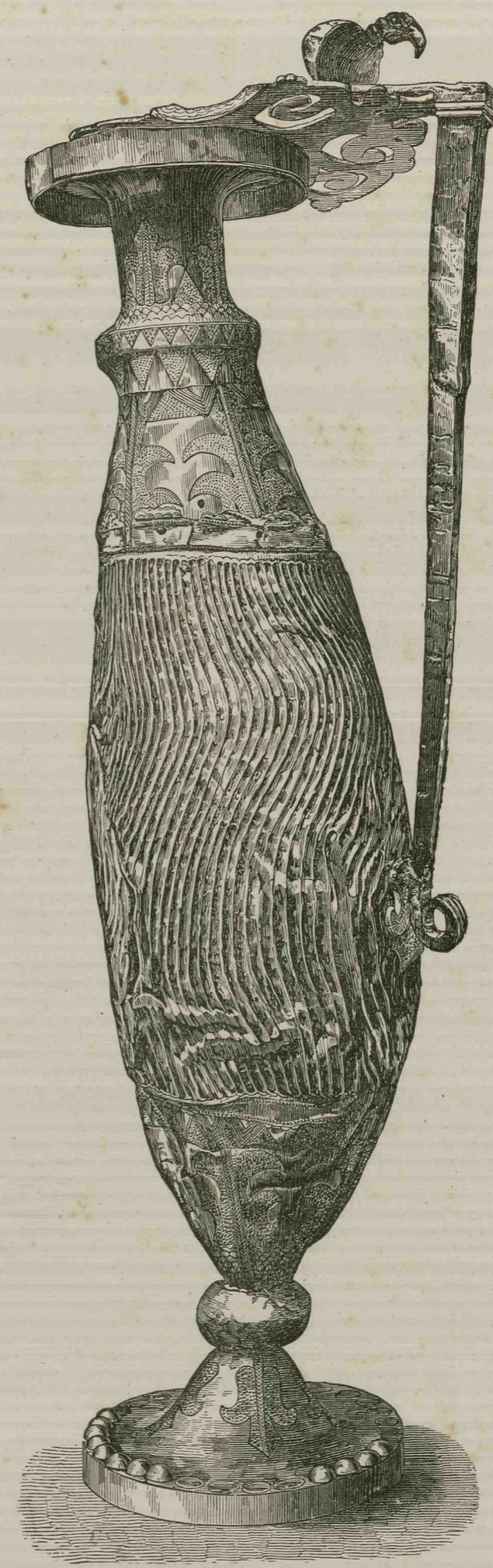
1



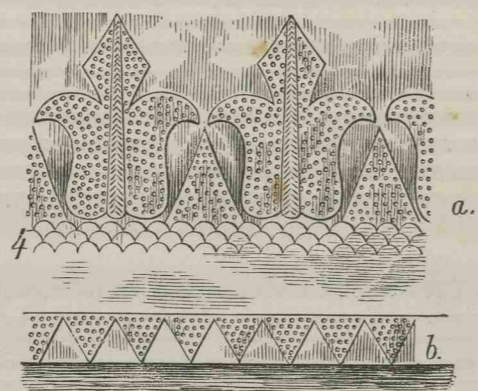
3



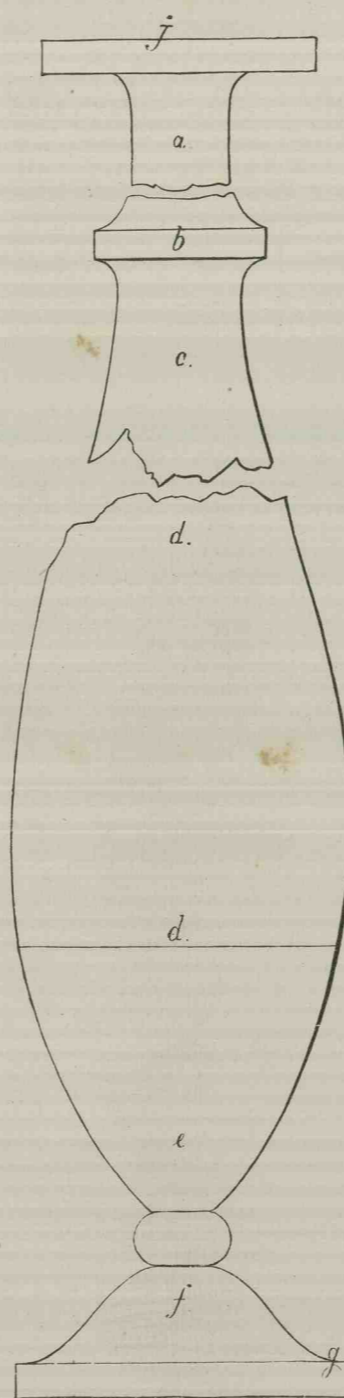
4



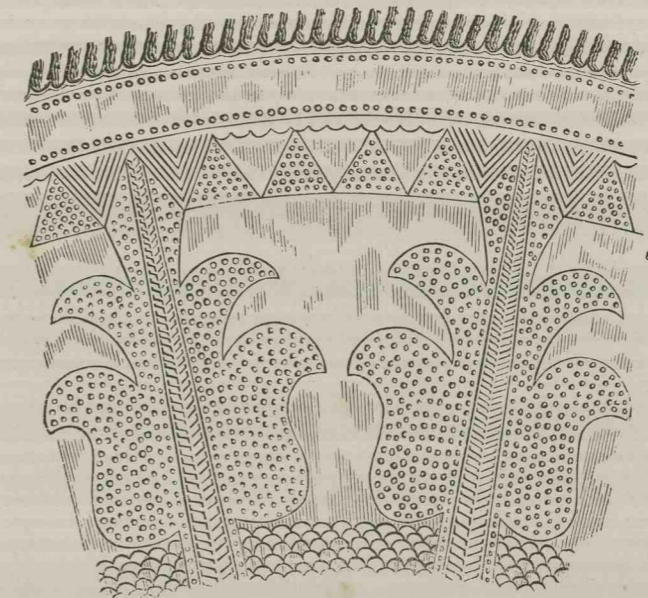
2



2



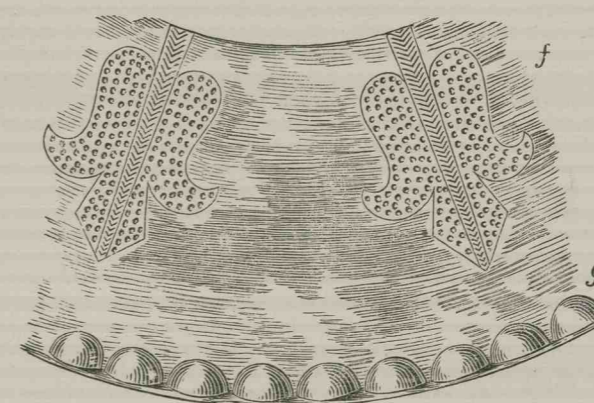
1



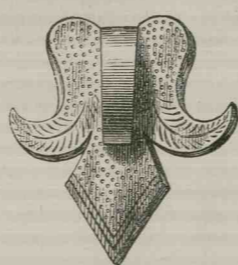
4



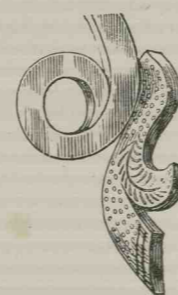
3



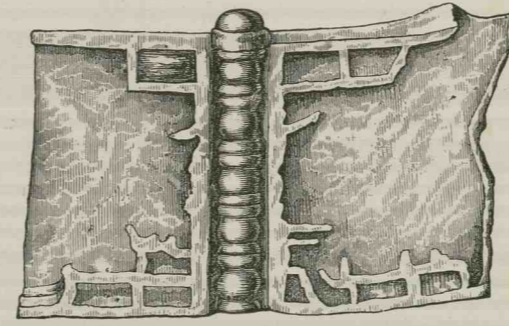
5



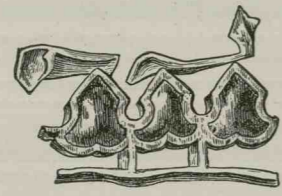
6



7



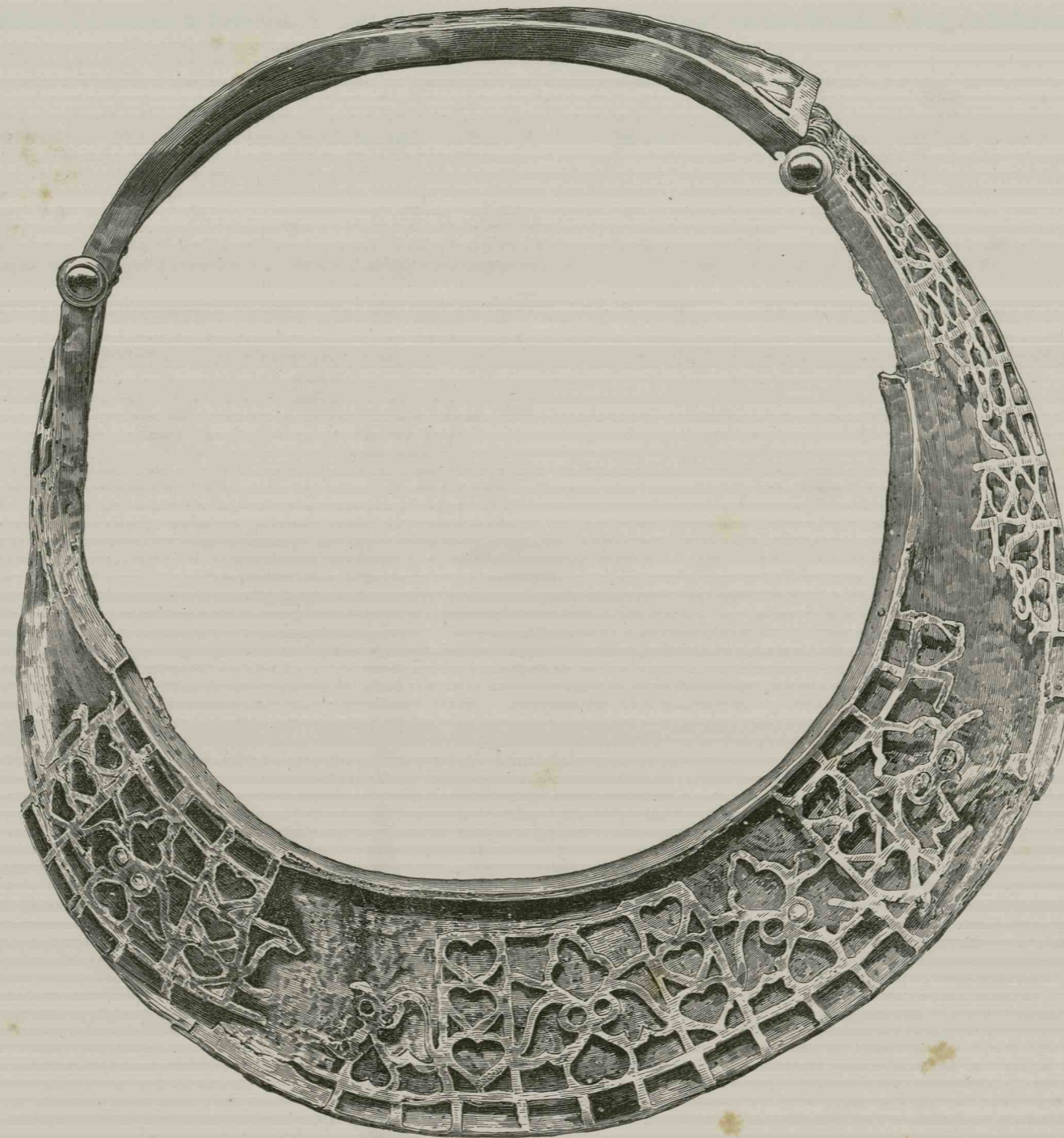
2



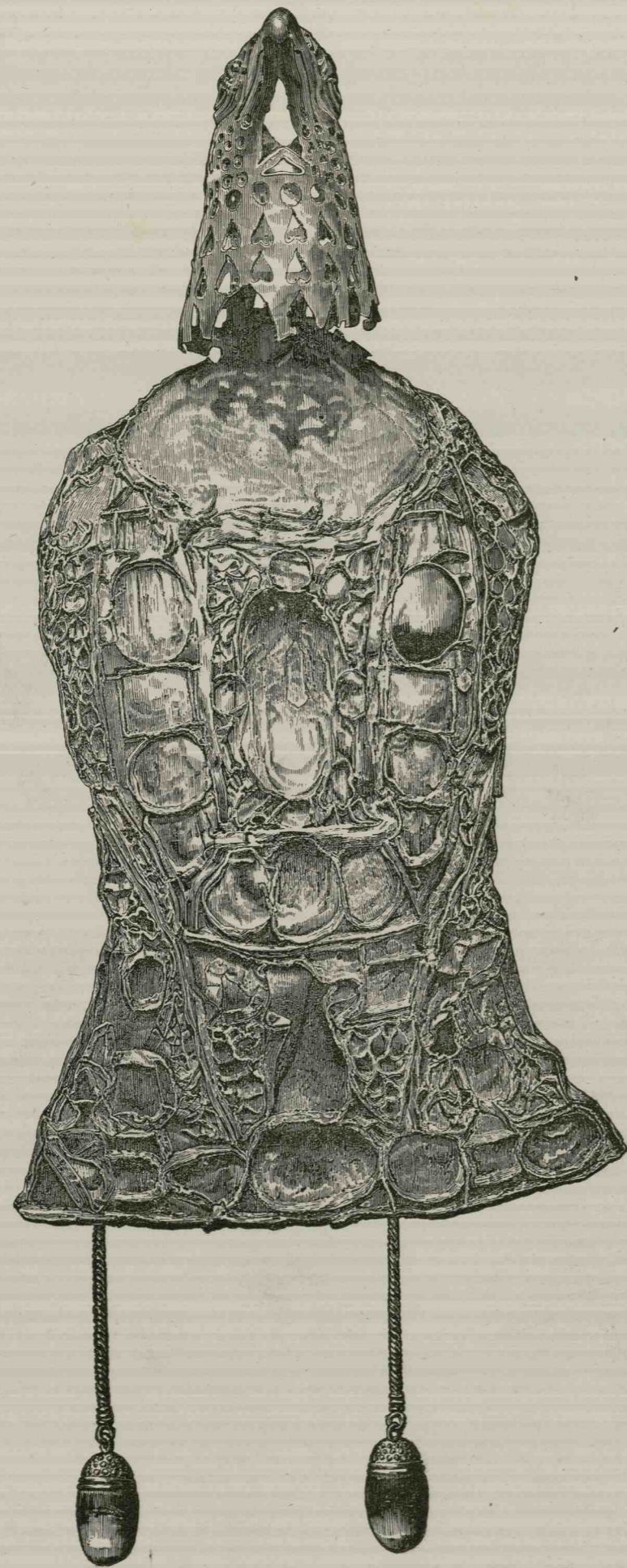
3



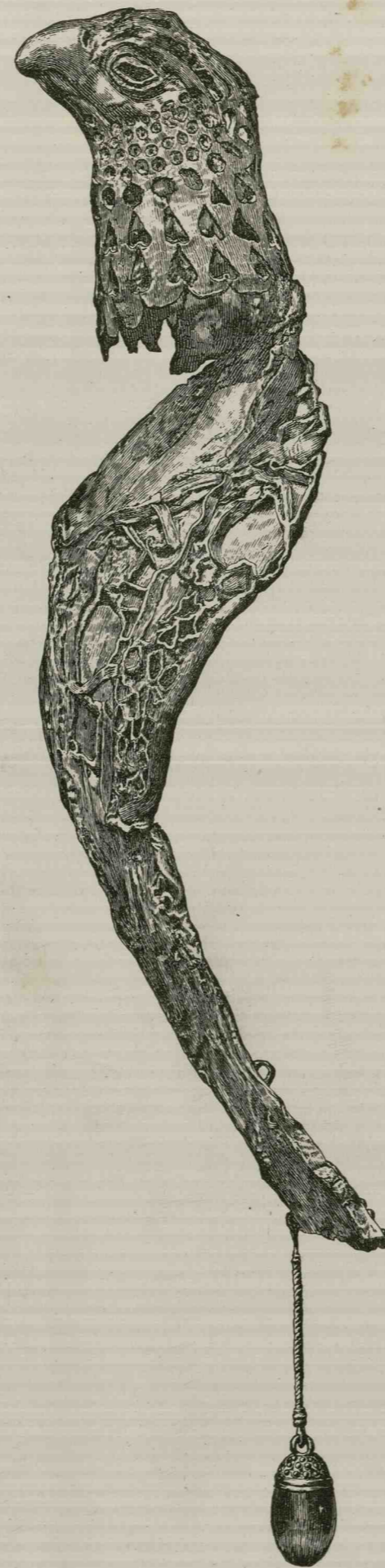
4



1



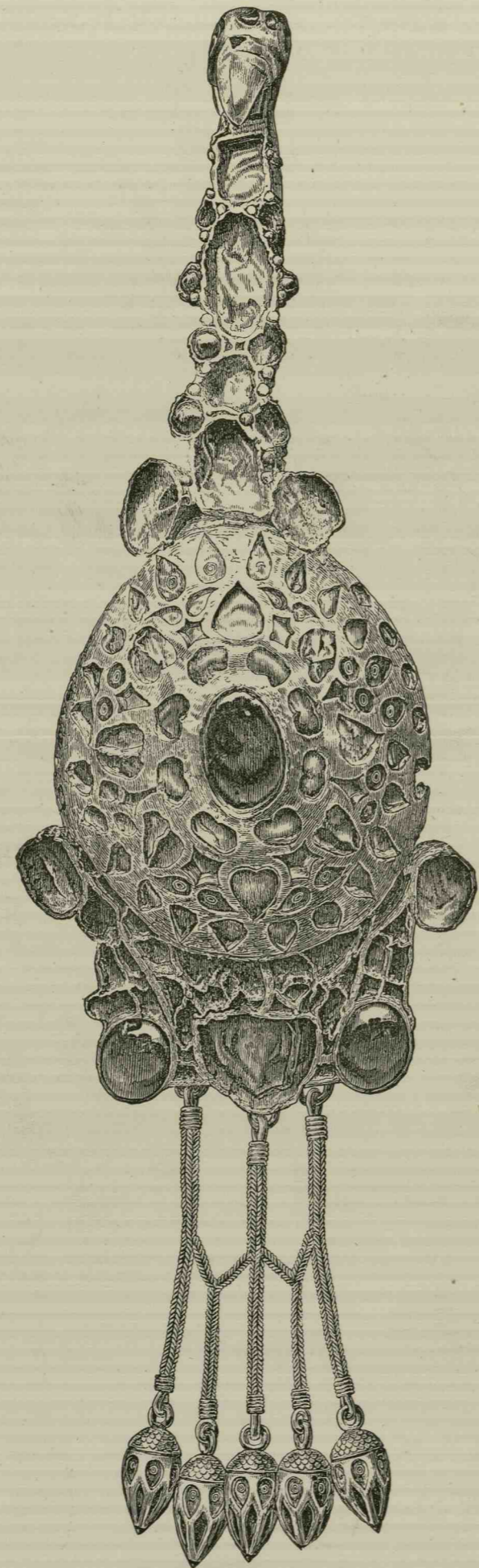
1



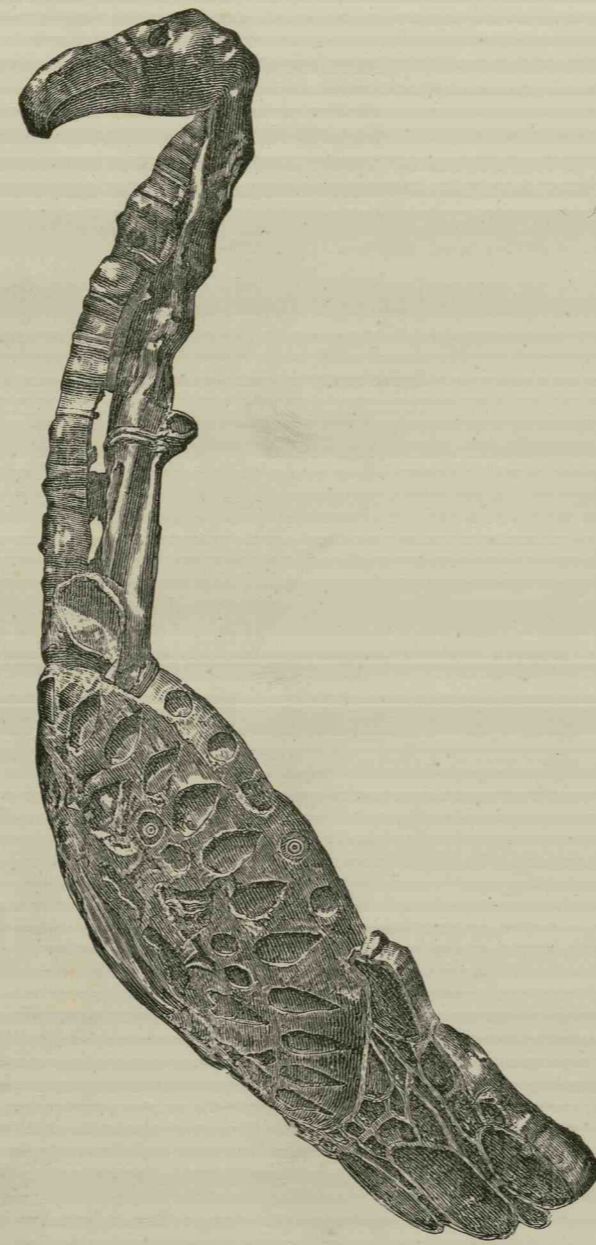
2



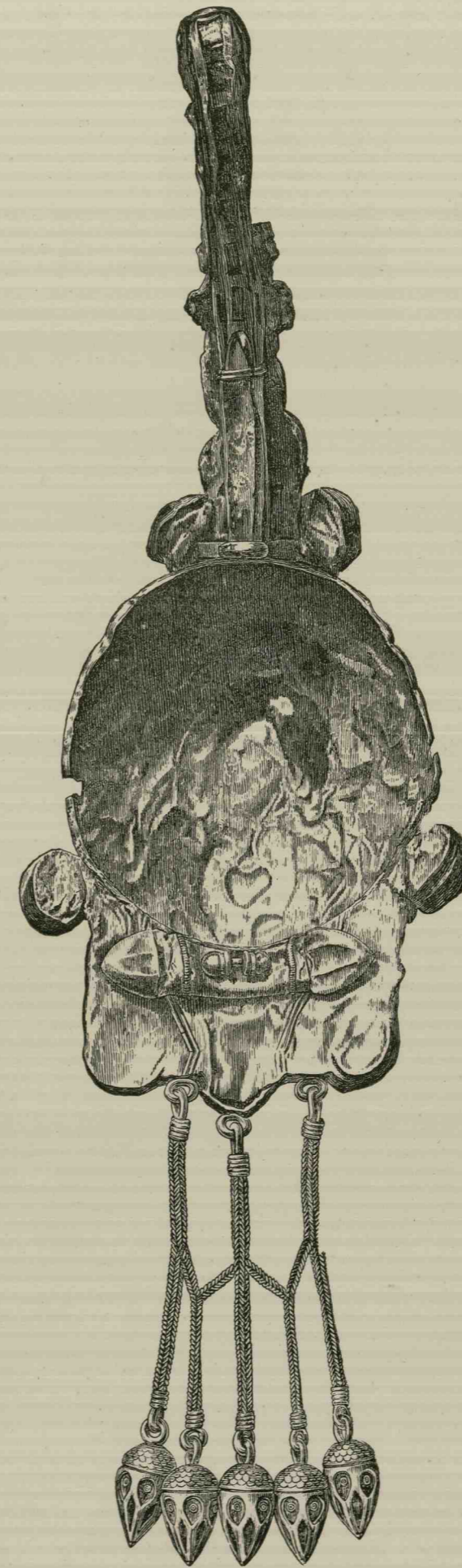
3



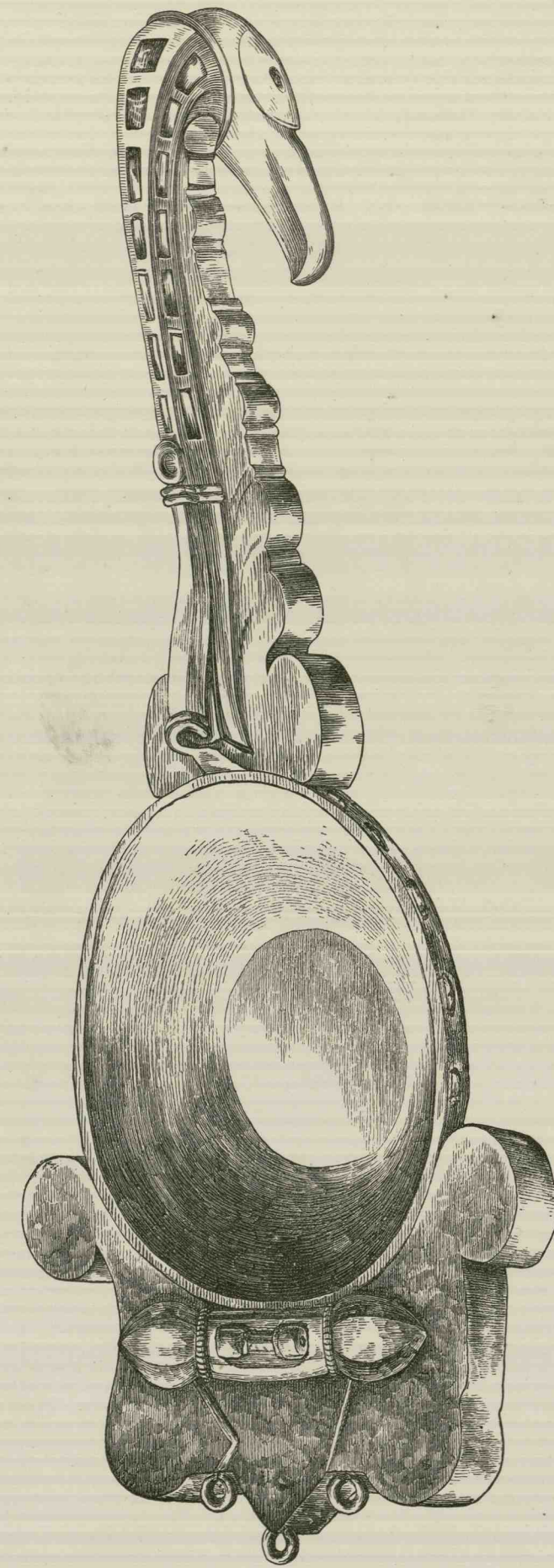
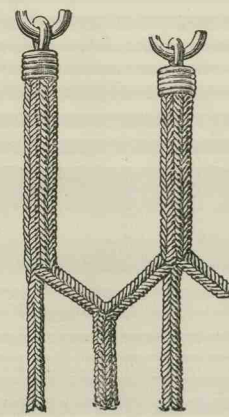
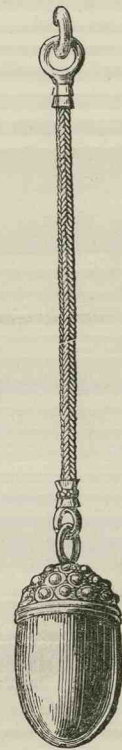
1



2

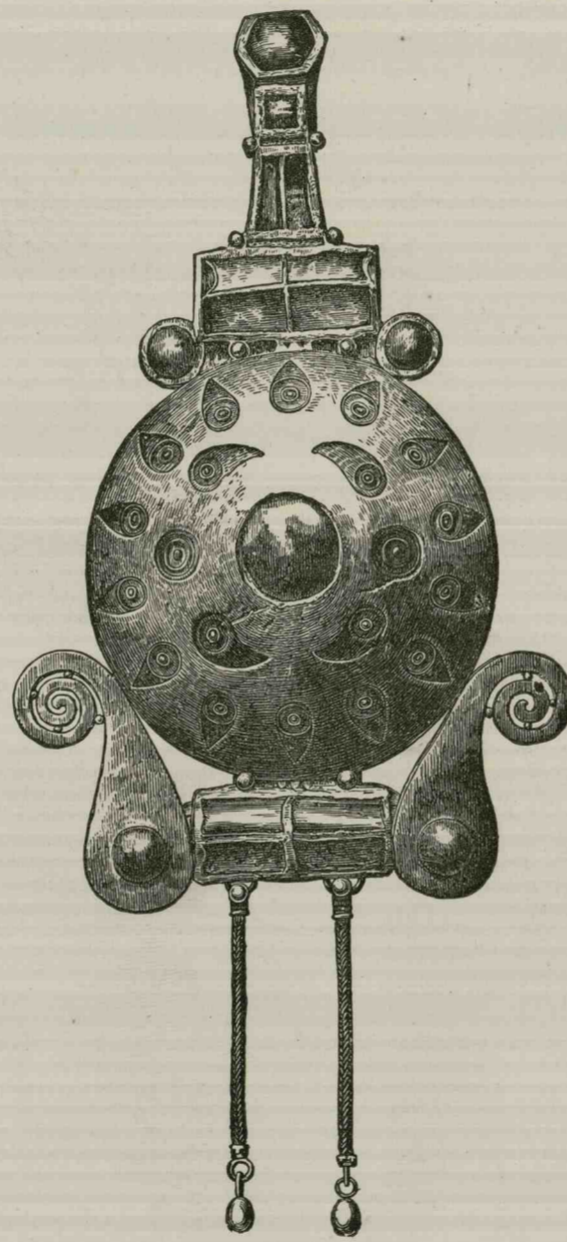


3

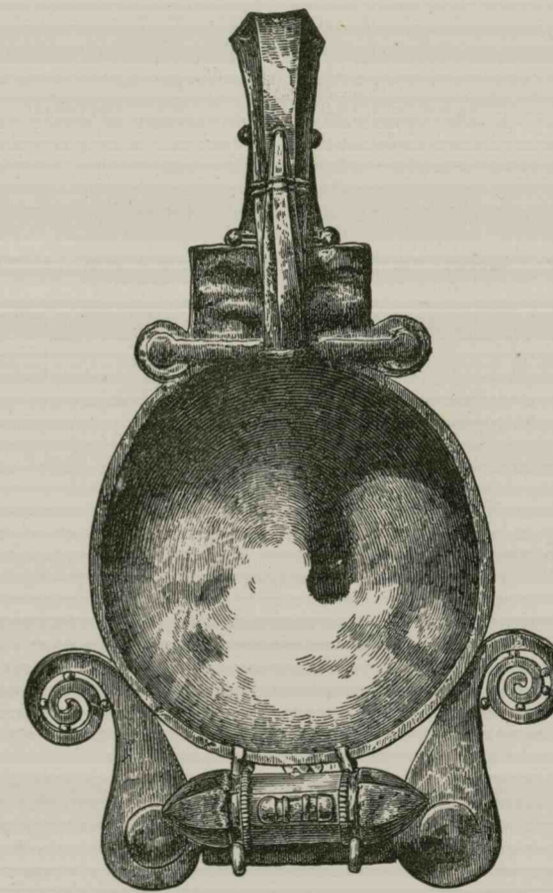




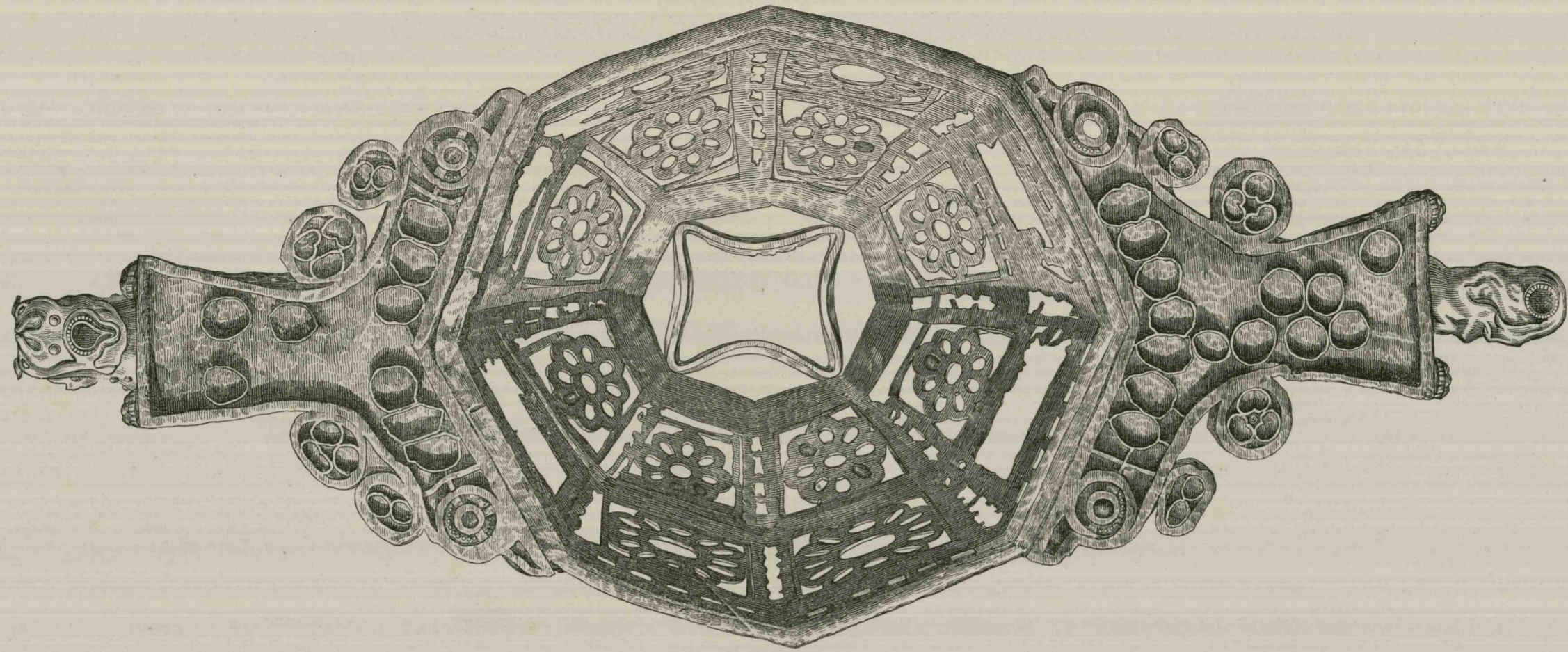
2



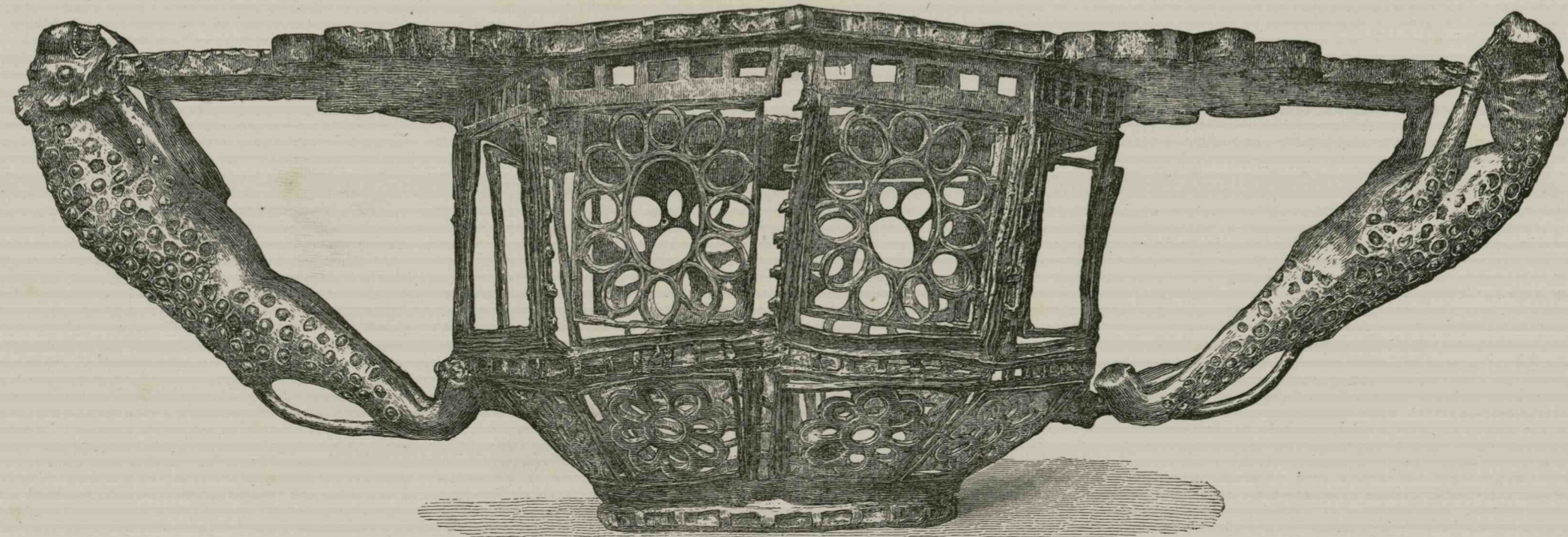
1



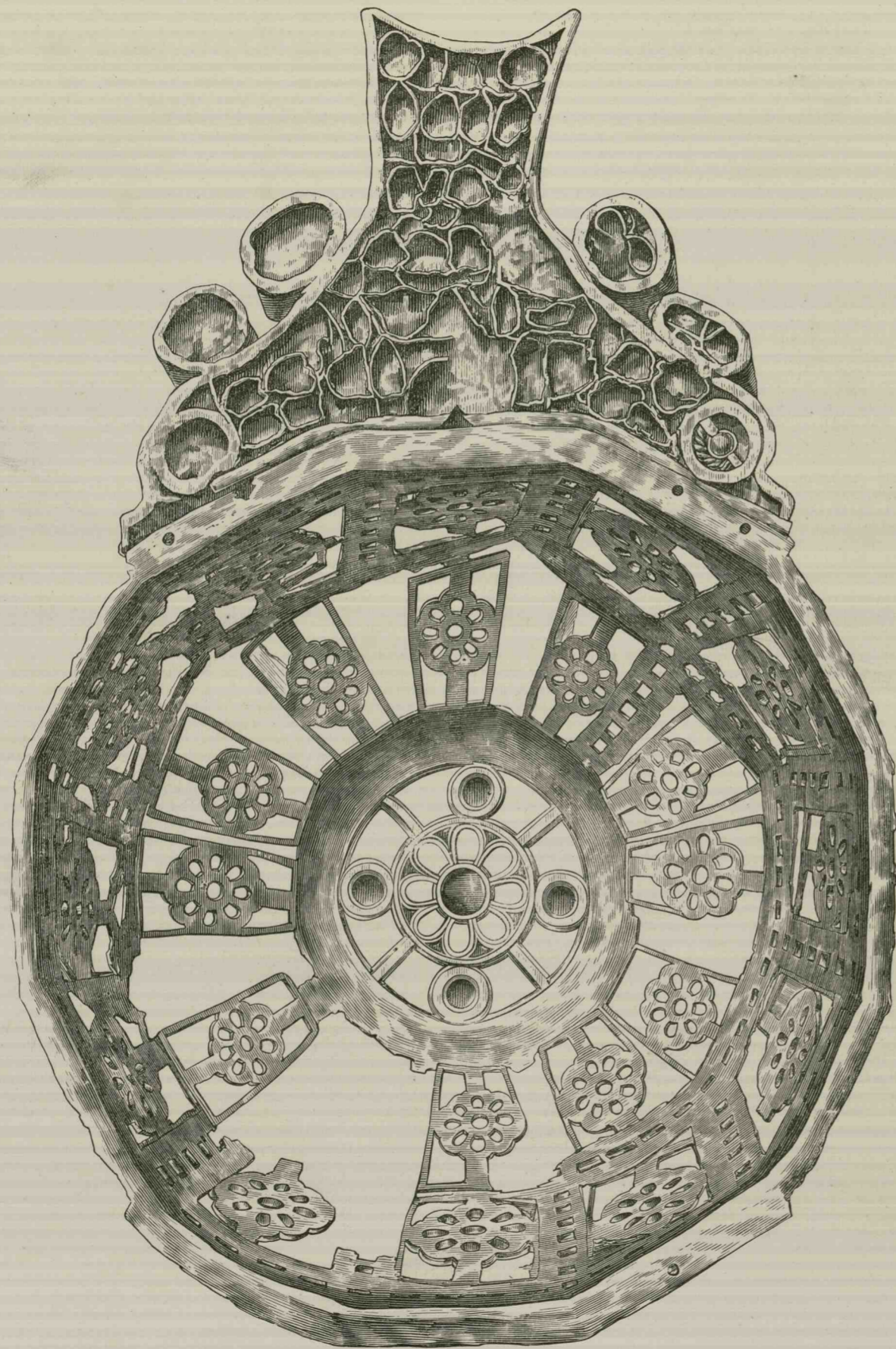
3



2



1



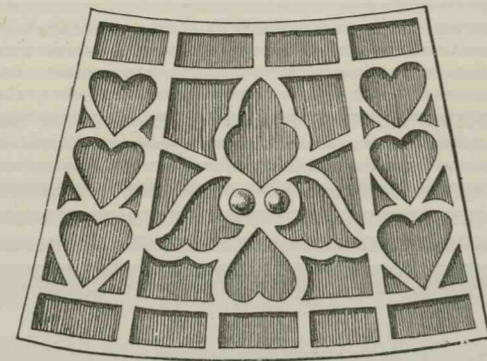
2



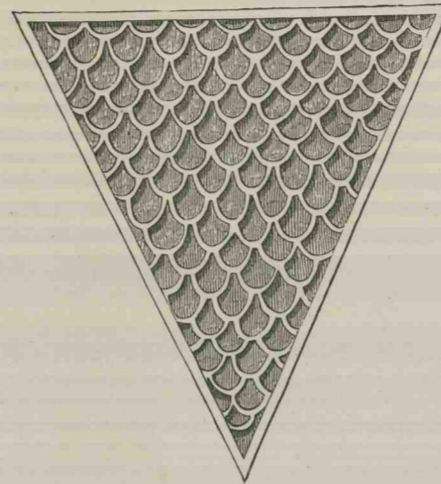
3



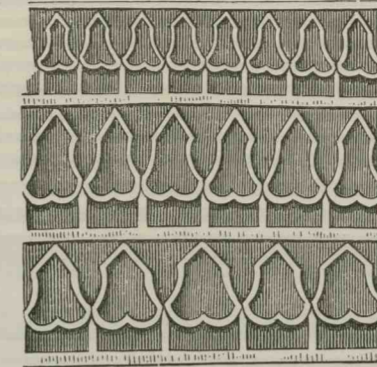
1



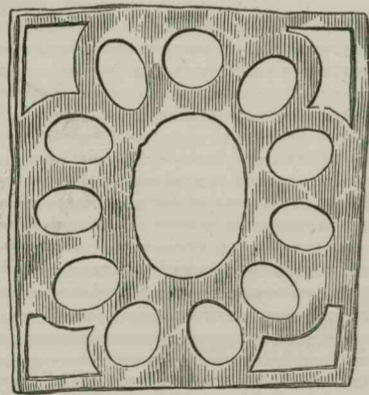
1



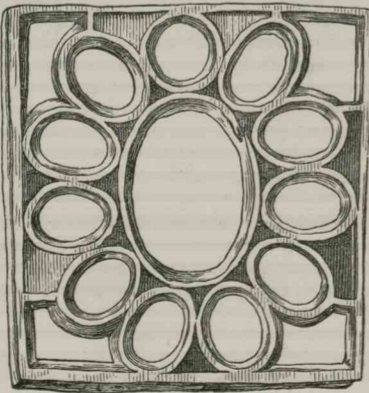
2



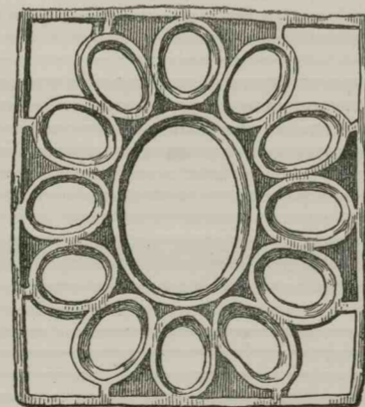
3



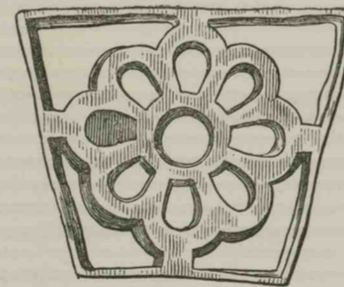
5



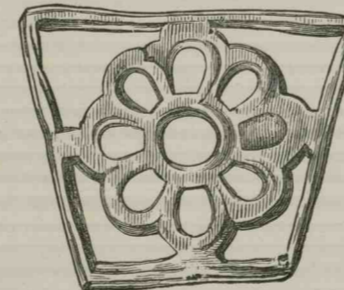
4



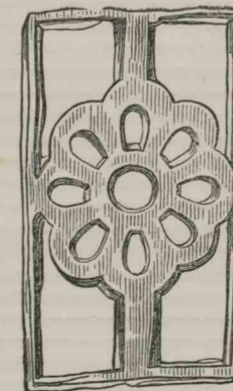
6



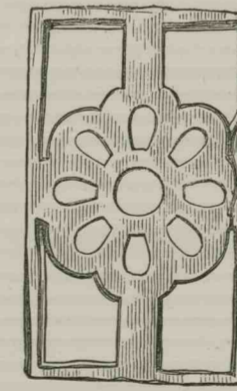
7



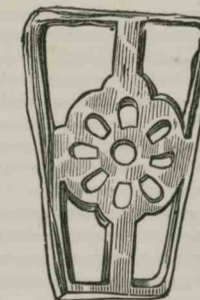
8



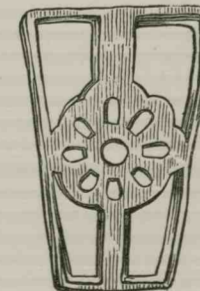
9



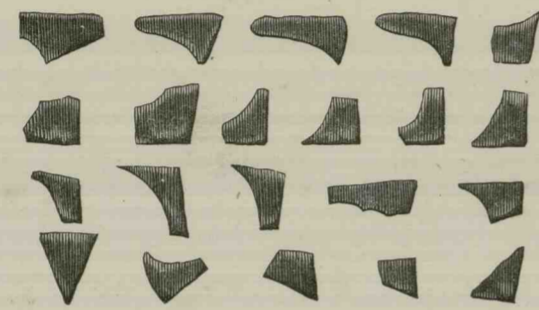
10



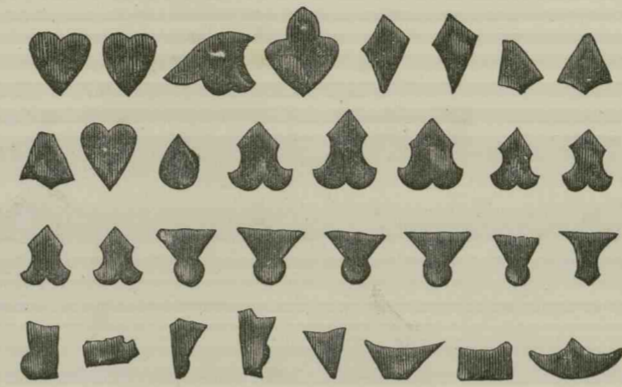
12



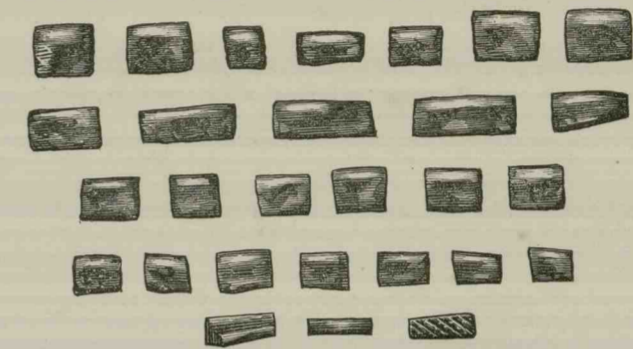
11



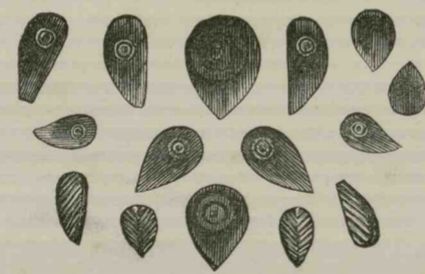
1



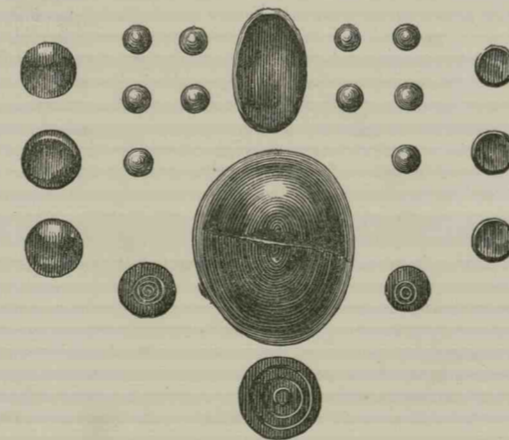
2



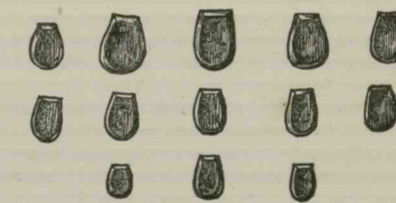
3



4

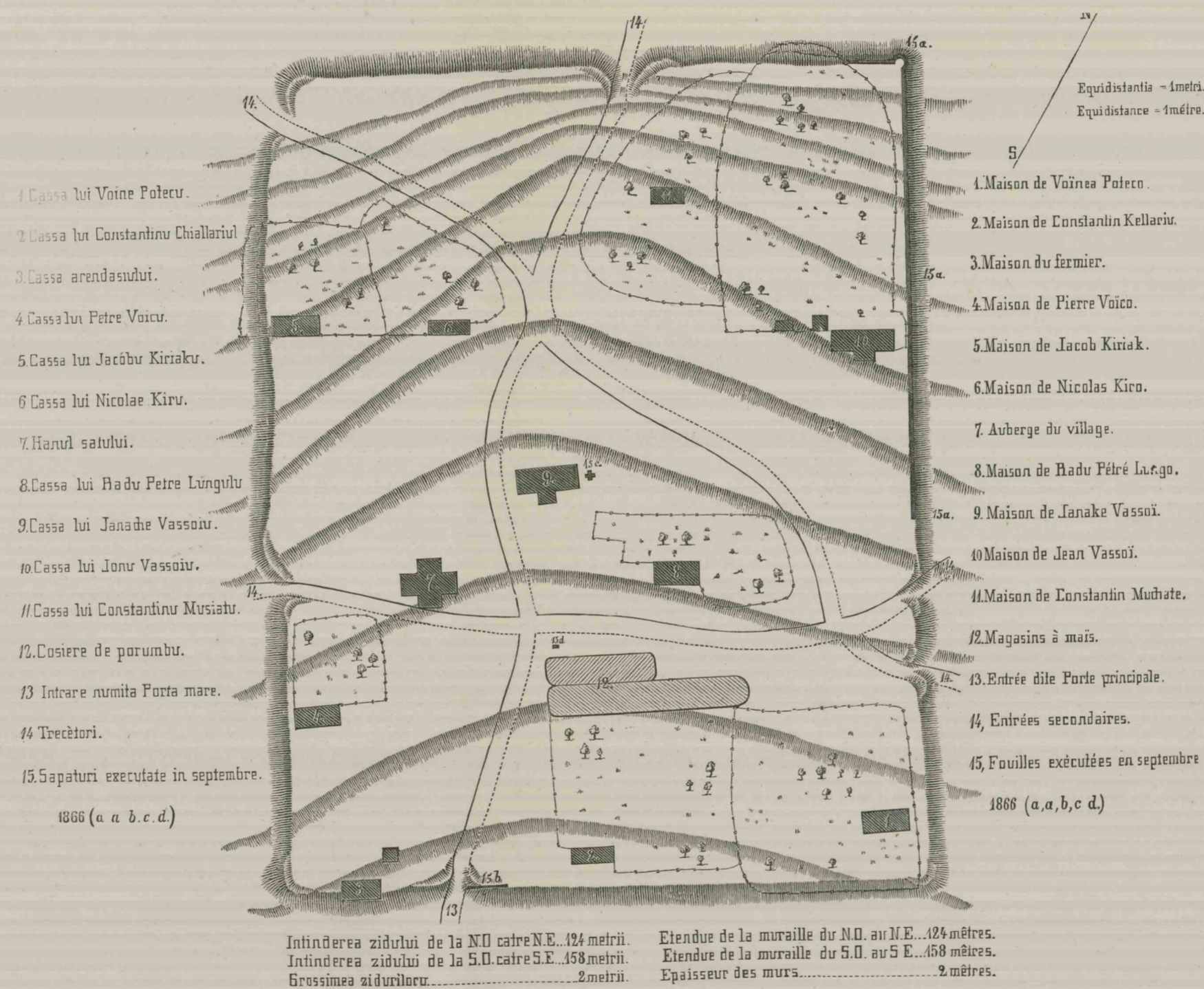


5

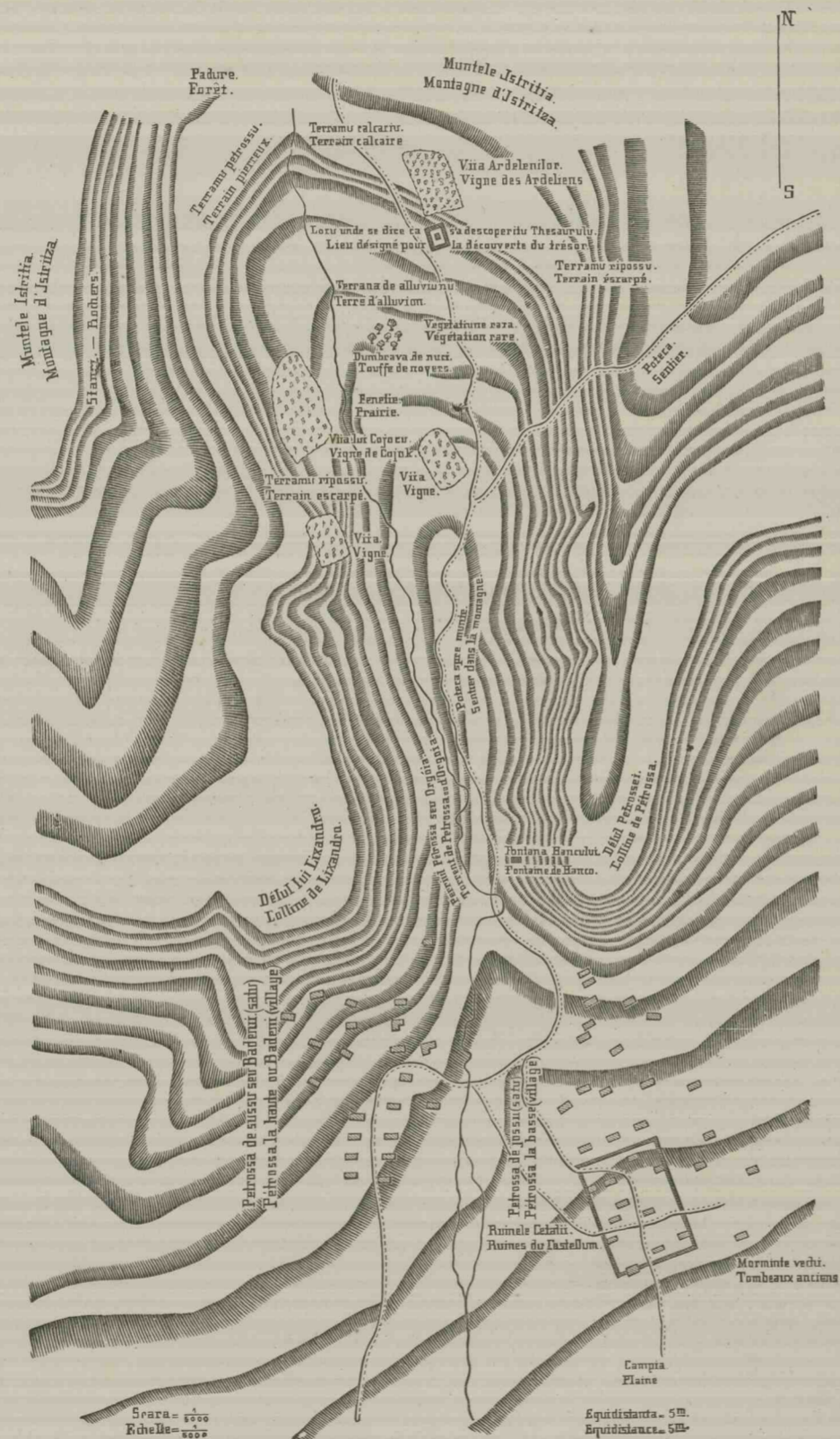


6

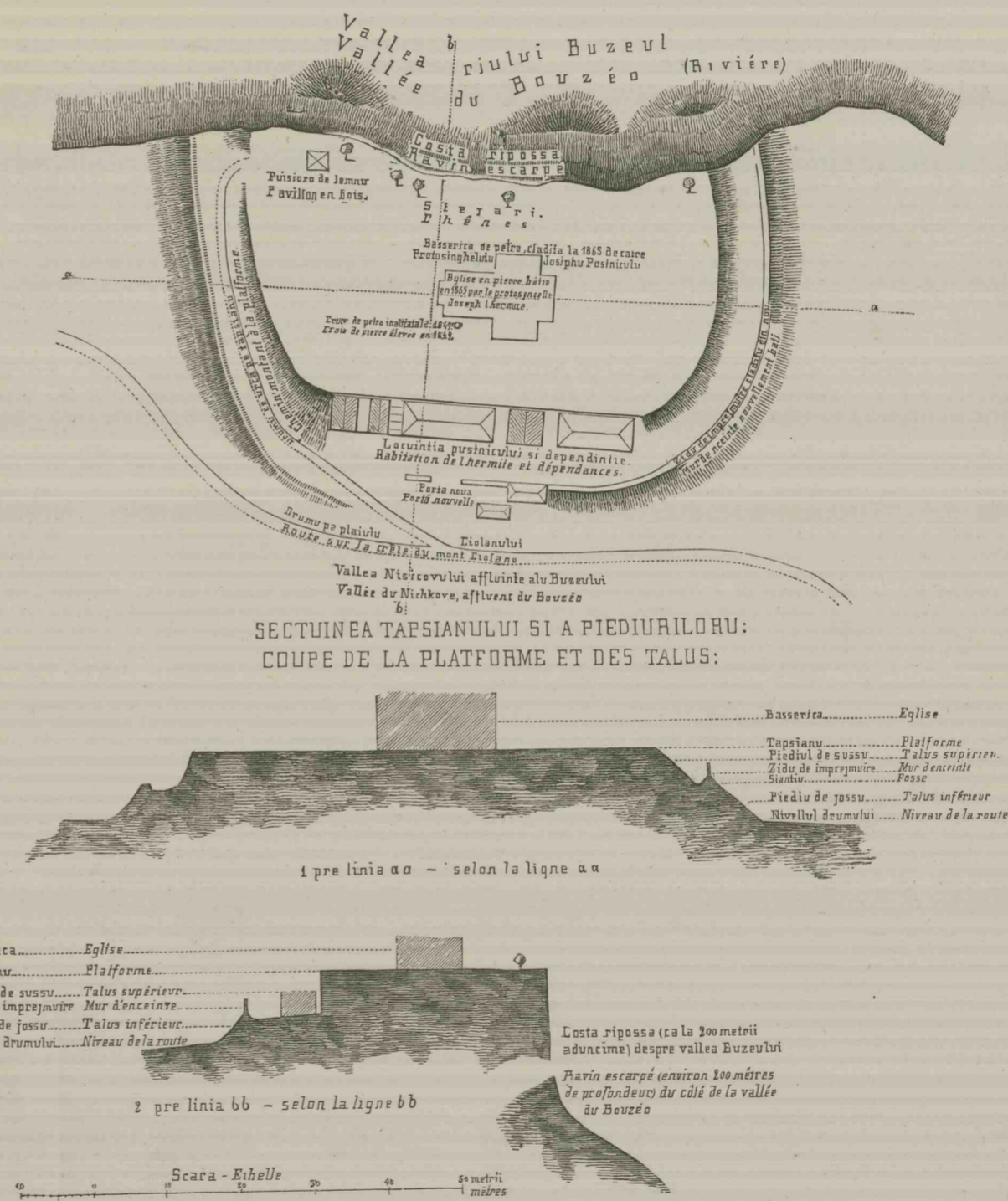
PLANUL
CETĂȚII ANTICE DIN SATUL PETROSSA.



PLANŪ
TOPOGRAFICŪ AL PETRÓSSEI.



PLANŪ
TOPOGRAFICŪ ALŪ CETĂȚII ANTICE DE PRE MUNTELE CIOLANULŪ.



L. 50