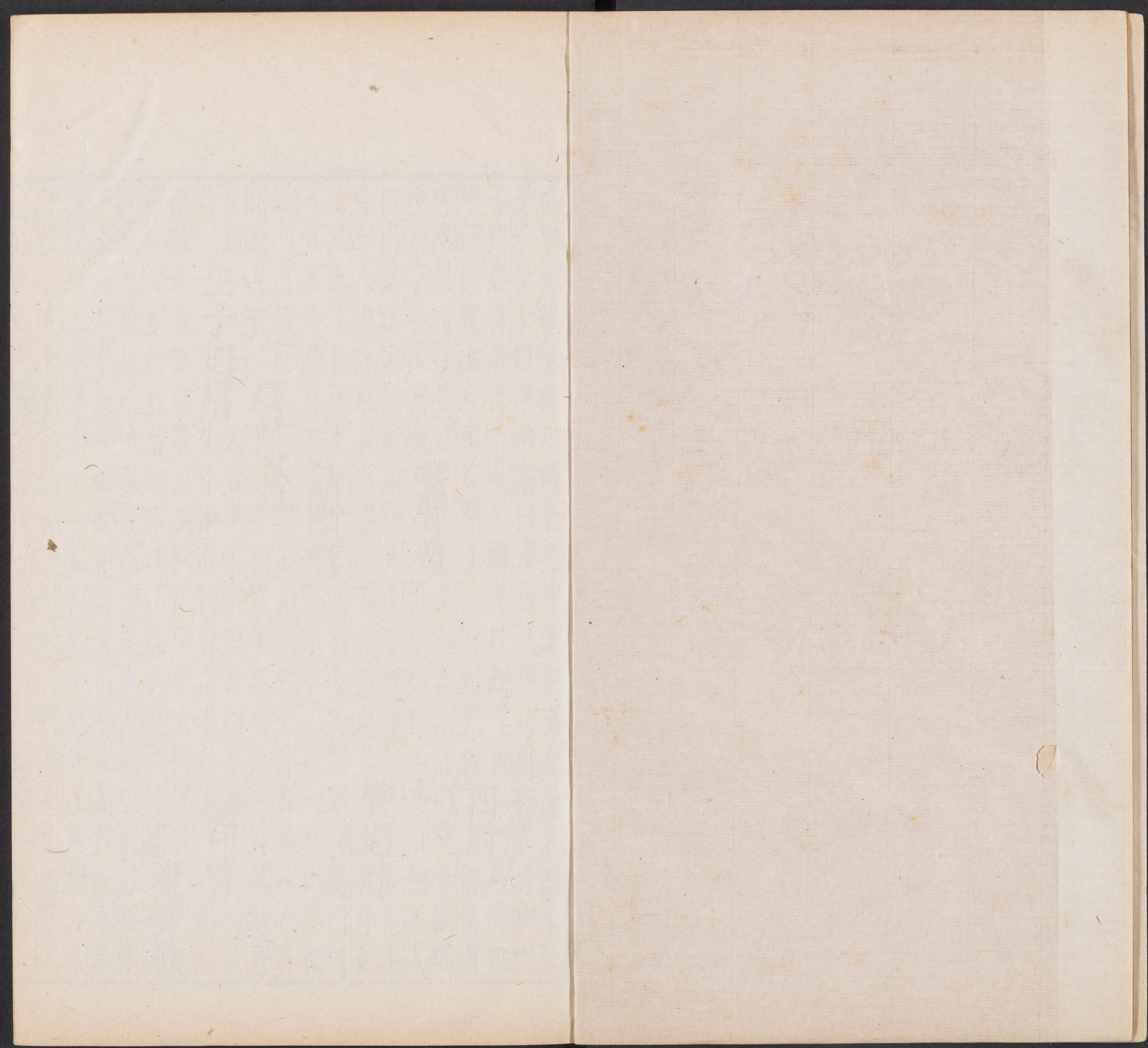


CHINESE - JAPANESE LIBRARY
HARVARD - YENCHING INST
AT HARVARD UNIVERSITY
NOV 30 1940

33

T9299/1143

身體



公申劓後至將入御止之申劓開君死請入鬻漢程

崔子劓子曰勿納劓曰汝疑我與汝臂劓斷左臂漢程

者門者將示崔子遂入劓遂拔劍呼天四肘湯臂四

躍而闕殺七人未及峇子一叫而死傳四肘是謂

神剛象丘推移以醫臂盟吳起出衛郭門與母訣醫

綏四方春秋元命醫臂盟臂而盟曰不為卿相不入

衛門史記又梁冀振動天下帝呼單超臂過膝先主

等五人謀誅梁冀帝醫臂為盟續漢書臂過膝身長

七尺五寸日顧見請斷臂王珂牙將劉訓叩寢門珂

耳臂垂過膝蜀志請斷臂疑有變叱之訓自袒其衣

曰苟有他心臂龍奮程公穎稱張亮卧若龍當大貴

請斷其臂生子四臂天寶九年南海民劉振妻印臂明皇

矣類生子四臂生兩首四臂南漢世家印臂開元

初被進者日印選以綢繆記印臂上日風月連臂歡

常新印以桂紅膏則水洗不退其色史諱錄夜召監軍

昨梁處厚奉表迎帝繕治行宮田令致亦倡西幸敬

瑄以兵三千護乘輿穴從內苑小兒先至敬瑄知素

暴橫遣邏士伺之諸兒連臂歡昨行宮中士捕擊之

黃包羊主

呼曰我事天子者敬瑄殺五十交臂顏淵問於仲尼曰夫子步亦步趨亦趨夫子奔逸絕塵而回瞠乎其後矣夫子折臂曰吾終身與汝交一臂而失之可不哀歎莊子

三公羊叔子父墓人相曰有帝王氣叔子握斷之後相者再至曰當出折臂三公叔子墜馬折臂幽

明太守折臂劉之遴夢袁豕曰卿為折臂太守後錄果墜車折右臂再為南郡太守梁史綵

繫臂晉武帝選士庶女子以緋絲繫其臂大將軍胡舊女名芳泣叫不伏繫臂左右掩其口鰲鯖錄

腰背

良背良其背不袒示背楚王使由于城麇復命于西問高厚大小不知子西責之

對曰王遇賊于雲中余受其戈拊背入關而都扼其袒而示之背曰此余所能也左

傳繫頸答背臣請擊卑于頸而制其脛腰幾一指之大命伏中行說而答其背

脛之大幾艾盈腰戶服艾以盈腰兮謂痾瘻曲背汗如腰賈誼幽蘭之不可佩離騷

背

灑慚也汗未嘗不諛美女纖腰也舒瓊腰美發背沾衣漢雋

腰

細齒歌芒刺在背背負乃今培風背為米折腰陶潛為彭澤令郡遣督郵

類引

楚腰楚王愛細腰官下為米折腰陶潛為彭澤令郡遣督郵

至縣吏白應東帶見之潛歎曰吾不能為折腰舞梁妻色美能作折腰禁鞭背唐太宗覽明堂鍼灸圖見

舞時人效之世說禁鞭背唐太宗覽明堂鍼灸圖見折腰舞梁鞭背唐史汗洽背周勃汗出搔背日甚快人意志林

頸膝頰如蝟蟻謂木加膝進人若將延頸莫不延頸

蝟蟻強之白長者詩加膝進人若將延頸莫不延頸

繫頸自粵之君俛首容膝倚南窓以寄傲審容膝之

繫頸自粵之君俛首容膝倚南窓以寄傲審容膝之

繫頸自粵之君俛首容膝倚南窓以寄傲審容膝之

以自安歸 **槁項** 項瘦而無肉也 老人之貌 **直項** 項外有直項之名 **竦望** 竦謂去來辭

而望 **股栗** 言懼之甚故 **股弁** 東皆股弁謂股戰若弁也 **膝席** 以膝席餘半膝席 **屈膝** 拜也 屈膝 **促膝** 謂相聚會也 **接膝** 願接膝以 **婢膝** 奴容婢膝真乞巧反以 **兩膝** 萬里隨交言六朝 **夜如何其** 初促膝 **杜**

膝 **初促膝** 夜如何其 **杜** **類引** **長頸** 楚王為人 **刎頸** 相如廉頗為 **董項** 董宣為

公王家奴殺人宣執而格殺之王訖帝帝令宣謝 **兵** 主宣不從強之兩手據地不伏遂封為強項侯

在頸 陳京劫盧杞輔政百官 **膝屈** 用承嗣傲狠不軌 遣使至魏承嗣西望拜指其膝曰茲 **渭川兩膝** 人公

膝不屈于人久矣今為公拜 **本傳** **渭川兩膝** 人公 跡猶存水經 **枕膝** 李泌曰臣絕粒無家皆非所欲但

犯帝座足矣 **傷膝** 後吳漢圍薊茂陸馬傷膝還營諸 鄴侯家傳 將曰大敵在前而公傷膝衆心怯

矣漢勃然起齊鼓 **坐妃膝** 劉晏年八歲獻策封書明 而進大破之 **本傳** 皇命入殿內坐楊妃膝上

親為畫眉 **抱膝** 諸葛亮在草廬中 **捫膝** 賈景興樓 髻 **傳信記** 抱膝長嘯 **武侯傳** 逸不仕葛

榮滔吳州稱疾不拜母捫膝曰 **形貌** 黃帝篇云庖犧女媧神農夏后氏蛇身人 而首上圩頂狀類陽虎公羊傳逢丑父似齊

項公故代項公為晉獲又紀信貌似漢王降 項羽世說張衡死蔡邕母始孕生子才貌相

似時以邕為張衡後身又蔡邕卒有虎賁士 貌類於邕孔融每酒酣引與同座右傳云

重耳駢肩又盧祀鬼貌藍面鬼 **不颺** 善叔向曰必颺明也下執其手以上曰今于少

不颺子若不言 **嘉容** 嘉美之容儀也在戚 **美秀** 才秀 吾幾失子矣

不颺子若不言 **嘉容** 嘉美之容儀也在戚 **美秀** 才秀 吾幾失子矣

不颺子若不言 **嘉容** 嘉美之容儀也在戚 **美秀** 才秀 吾幾失子矣

不颺子若不言 **嘉容** 嘉美之容儀也在戚 **美秀** 才秀 吾幾失子矣

不颺子若不言 **嘉容** 嘉美之容儀也在戚 **美秀** 才秀 吾幾失子矣

不颺子若不言 **嘉容** 嘉美之容儀也在戚 **美秀** 才秀 吾幾失子矣

也子大叔美秀而文左傳**形開**其覺也形開言畫**委形**委聚也四

吾有此形故曰委形吾身非**容與**有態度也**要眇**好

平膈曼膚肥澤**便娟**輕麗**洵約**形容氣弱貌**贅臙**

內外之餘肉也喻無用**媠容脩態**媠好脩長也**弱顏**

美女嬌顏**靡顏膩理**靡緻膩滑也言美女**朱顏**醉朱顏

朱唇皓齒美女容**媠媠**好也**姣麗**即豔麗**小腰**

秀頸美女**曾頰曲眉綽態**曾重也綽綽約也**粉白黛黑**

施方澤言美女傅脂粉而白如玉黛畫眉**好閒**美女

容美好而**嗑啞**容媚**宵穎**即肖貌字人**魁梧**壯大貌

閒暇楚詞**魁岸**魁大岸者有**矍矍**輕健貌矍矍**風度**謂風采

風度**跌蕩**行不正貌行無**廟貌**廟者尊嚴之名尊先

靈容**要紹脩態**謂嬋娟作姿容也**覲齒**背

皆老人壽**駢脅**壯士身**最陋**言人之鄙小也**媠姿**

美姿**形藥神茹**形屈曰藥物之自**體貌閑麗**靜美**容**

華消歇容貌憔悴也**華容**美**光儀**即君子之容儀**哆**

嚙頰頰鼻高貌此**淵角山庭**言賢人**龍犀日角**額有龍

文謂足有龜文**淵角山庭**之相貌**龍犀日角**犀入髮

左角日右角月**蘭儀玉度**喻美女**奇葩素質**言美女

言帝王之相也**蘭儀玉度**之容儀**奇葩素質**也奇葩

逸麗素**墮馬髻折腰步齟齒笑**美女妖**國色**謂美女

乎一**娥娥**美女貌娥**綺態沉姿**言美人綺美之態沉

無乏源延頸秀項延長也言美人之容朝日豔言美女之貌如花明豔侔朝日

婀娜言美女柔弱貌華容婀娜柔情綽態言美女之情態也柔弱綽寬也穠纖言美

女之肥細太陽升朝霞芙蓉出淥波狀美女之光彩

朝霞灼若芙蓉之出淥波輕雲蔽月流風迴雪狀美女輕妙之容

若流風之迴雪榮曜秋菊華茂春松狀美女容也

其英茂也驚鳴游龍狀羊女容翮若驚鳴言輕翠羽

白雲束素含貝極狀美女容貌眉如翠羽肌裔裔美

行媚嬈美女閑靜貌情嫵雅和悅也嫵閑瓌姿瑋態瓌姿瑋態皆美

也喻美人容貌軼態瑰姿軼輕瓌貌閑靡美女閑緩姣麗蠱

媚皆美蕙心純質玉貌絳唇皆言美女容蕙喻香純

赤妖冶嫺都便嬛綽約嫵媚纖弱言美女之嬌容也

赤妖冶嫺都便嬛綽約嫵媚纖弱言美女之嬌容也

赤妖冶嫺都便嬛綽約嫵媚纖弱言美女之嬌容也

赤妖冶嫺都便嬛綽約嫵媚纖弱言美女之嬌容也

赤妖冶嫺都便嬛綽約嫵媚纖弱言美女之嬌容也

赤妖冶嫺都便嬛綽約嫵媚纖弱言美女之嬌容也

赤妖冶嫺都便嬛綽約嫵媚纖弱言美女之嬌容也

赤妖冶嫺都便嬛綽約嫵媚纖弱言美女之嬌容也

赤妖冶嫺都便嬛綽約嫵媚纖弱言美女之嬌容也

赤妖冶嫺都便嬛綽約嫵媚纖弱言美女之嬌容也

赤妖冶嫺都便嬛綽約嫵媚纖弱言美女之嬌容也

赤妖冶嫺都便嬛綽約嫵媚纖弱言美女之嬌容也

赤妖冶嫺都便嬛綽約嫵媚纖弱言美女之嬌容也

赤妖冶嫺都便嬛綽約嫵媚纖弱言美女之嬌容也

貌雙耳
似連壁
清顏言美人之秀貌
阿那美女窈窕貌
妖閑美女態度也

密態羞臉美女也密態隨羞臉
容輝即容儀也夢起見容輝
松髓桂腦起松髓之相方瞳
淑貌美貌也淑

貌耀
皎日
清慧姿稱人之美質目想清慧姿
松髓桂腦起松髓之相方瞳
紅顏歌衰老也生紅顏歌
頽形老貌夷皮
彫容彫謝之容

日
頽顏老貌也
春容容捨我去
黃金軀言其貴
塵顏塵俗之貌也
魁壘狀貌魁壘
煙容喻人

勉黃金軀
孫善保千金軀
玉顏伴瓊豨言妖冶之容
芙蓉姿喻人
玉骨水肌美人之肌
桃李顏美女貌也
雲態言美女之舞態身輕
雪態如雪也雪態掌中回
雲光美人容

煙霞之貌也
煙容如在顏
玉顏伴瓊豨言妖冶之容
芙蓉姿喻人
玉骨水肌美人之肌
桃李顏美女貌也
雲態言美女之舞態身輕
雪態如雪也雪態掌中回
雲光美人容

美人出南國
灼灼芙蓉姿
風姿人之貌
松栢姿松栢之姿
貌寢形短
玉骨水肌美人之肌
桃李顏美女貌也
雲態言美女之舞態身輕
雪態如雪也雪態掌中回
雲光美人容

美人出南國
灼灼芙蓉姿
風姿人之貌
松栢姿松栢之姿
貌寢形短
玉骨水肌美人之肌
桃李顏美女貌也
雲態言美女之舞態身輕
雪態如雪也雪態掌中回
雲光美人容

美人出南國
灼灼芙蓉姿
風姿人之貌
松栢姿松栢之姿
貌寢形短
玉骨水肌美人之肌
桃李顏美女貌也
雲態言美女之舞態身輕
雪態如雪也雪態掌中回
雲光美人容

美人出南國
灼灼芙蓉姿
風姿人之貌
松栢姿松栢之姿
貌寢形短
玉骨水肌美人之肌
桃李顏美女貌也
雲態言美女之舞態身輕
雪態如雪也雪態掌中回
雲光美人容

美人出南國
灼灼芙蓉姿
風姿人之貌
松栢姿松栢之姿
貌寢形短
玉骨水肌美人之肌
桃李顏美女貌也
雲態言美女之舞態身輕
雪態如雪也雪態掌中回
雲光美人容

美人出南國
灼灼芙蓉姿
風姿人之貌
松栢姿松栢之姿
貌寢形短
玉骨水肌美人之肌
桃李顏美女貌也
雲態言美女之舞態身輕
雪態如雪也雪態掌中回
雲光美人容

美人出南國
灼灼芙蓉姿
風姿人之貌
松栢姿松栢之姿
貌寢形短
玉骨水肌美人之肌
桃李顏美女貌也
雲態言美女之舞態身輕
雪態如雪也雪態掌中回
雲光美人容

美人出南國
灼灼芙蓉姿
風姿人之貌
松栢姿松栢之姿
貌寢形短
玉骨水肌美人之肌
桃李顏美女貌也
雲態言美女之舞態身輕
雪態如雪也雪態掌中回
雲光美人容

美人出南國
灼灼芙蓉姿
風姿人之貌
松栢姿松栢之姿
貌寢形短
玉骨水肌美人之肌
桃李顏美女貌也
雲態言美女之舞態身輕
雪態如雪也雪態掌中回
雲光美人容

美人出南國
灼灼芙蓉姿
風姿人之貌
松栢姿松栢之姿
貌寢形短
玉骨水肌美人之肌
桃李顏美女貌也
雲態言美女之舞態身輕
雪態如雪也雪態掌中回
雲光美人容

美人出南國
灼灼芙蓉姿
風姿人之貌
松栢姿松栢之姿
貌寢形短
玉骨水肌美人之肌
桃李顏美女貌也
雲態言美女之舞態身輕
雪態如雪也雪態掌中回
雲光美人容

美人出南國
灼灼芙蓉姿
風姿人之貌
松栢姿松栢之姿
貌寢形短
玉骨水肌美人之肌
桃李顏美女貌也
雲態言美女之舞態身輕
雪態如雪也雪態掌中回
雲光美人容

美人出南國
灼灼芙蓉姿
風姿人之貌
松栢姿松栢之姿
貌寢形短
玉骨水肌美人之肌
桃李顏美女貌也
雲態言美女之舞態身輕
雪態如雪也雪態掌中回
雲光美人容

美人出南國
灼灼芙蓉姿
風姿人之貌
松栢姿松栢之姿
貌寢形短
玉骨水肌美人之肌
桃李顏美女貌也
雲態言美女之舞態身輕
雪態如雪也雪態掌中回
雲光美人容

美人出南國
灼灼芙蓉姿
風姿人之貌
松栢姿松栢之姿
貌寢形短
玉骨水肌美人之肌
桃李顏美女貌也
雲態言美女之舞態身輕
雪態如雪也雪態掌中回
雲光美人容

美人出南國
灼灼芙蓉姿
風姿人之貌
松栢姿松栢之姿
貌寢形短
玉骨水肌美人之肌
桃李顏美女貌也
雲態言美女之舞態身輕
雪態如雪也雪態掌中回
雲光美人容

美人出南國
灼灼芙蓉姿
風姿人之貌
松栢姿松栢之姿
貌寢形短
玉骨水肌美人之肌
桃李顏美女貌也
雲態言美女之舞態身輕
雪態如雪也雪態掌中回
雲光美人容

-5 160 35 925" data-label="Text">

美人出南國
灼灼芙蓉姿
風姿人之貌
松栢姿松栢之姿
貌寢形短
玉骨水肌美人之肌
桃李顏美女貌也
雲態言美女之舞態身輕
雪態如雪也雪態掌中回
雲光美人容

未央庭中單于前拜 **鄒忌肥麗** 鄒忌為齊相長八尺

謁仰視高貌大畏之 **鄒忌肥麗** 謂妻曰我

與城北徐公孰美妻曰君美忌不信復問妾曰君

美客從外忌復問之客亦曰徐公不如君忌思之曰

乃入朝見威王曰臣誠不如徐公而臣妻妾及客皆

言臣美或私畏于臣或有求于臣今齊地千里宮女

有求于王王之蔽甚矣王曰善乃令羣臣 **倚玉** 毛曾

吏民能面刺吾過者受上賞十二國春秋 **倚玉** 與夏

侯亥共坐時人 **玉山近** 裴楷丰神高邁時人謂之 **連**

謂之兼葭倚玉 **玉山近** 如近玉山照映人也 **連**

璧 潘安仁夏侯湛並美姿容 **寧馨兒** 王衍精神俊秀

何物老嫗生寧馨兒嘗與交游詣酒家 **春月柳** 王恭

飲觀者如市酒家益樽饋食以延留之 **春月柳** 美姿

容人多悅之或日之 **燃卓臍** 董卓尸於市天時始熱

日濯濯如春月柳 **燃卓臍** 早素充肥脂流於地守

臍中光明達曙 **忽肥瘦** 而忽肥瘦曰君復何所憂而

忽瘦伯仁曰吾無所憂直是 **癡狂** 沈昭略常遇王約

清虛邇來滓穢自去耳 **說苑** **癡狂** 張日視之曰汝是

王約耶何乃肥而瘠約曰 **欽明體肥** 中宗復位祝飲

汝沈昭略耶何乃瘦而狂 **欽明體肥** 明為祭酒帝與

羣臣宴自言能八風舞帝訝之 **欽明體肥** 貌醜據地

搖頭眩目帝大笑盧藏用曰是舉五經掃地 **頊說**

鄒忌肥麗

鄒忌為齊相長八尺

玉山近

裴楷丰神高邁時人謂之

寧馨兒

王衍精神俊秀

春月柳

美姿

燃卓臍

董卓尸於市天時始熱

忽肥瘦

而忽肥瘦曰君復何所憂而

癡狂

沈昭略常遇王約

欽明體肥

明為祭酒帝與

頊說

貌醜據地

太牢獼猴

王洪張亢同在南京晏元獻

織瘦

李賀為人纖瘦通

瘦時語盛肥

瘦小張以獼猴日之一日有米船至八百里村水淺

當剥載張往督王日所謂八百里剥也張曰未若三

千年精矣 **織瘦** 眉長指爪能疾書 **體面肥白** 東都曹

澠水燕談 **織瘦** 眉長指爪能疾書 **體面肥白** 生言范

右相既貴接親舊情禮如故他亦不改世未有也 **革**

然體面肥白潔澤豈其胸中亦以為樂耶 **談叢** **革**

帶移孔 沈約久處端揆有志台司而武帝終不用乃

以手握臂率記月小半分欲謝事求歸老之秩勉為

請三司之儀帝不許但加鼓吹注端揆僕射參總百

彙苑言言

卷三十八

四三

彙苑言言

卷三十八

四三

彙苑言言

卷三十八

四三

彙苑言言

卷三十八

揆端揆之司謂似叔敖優孟為孫叔敖衣冠抵掌談僕射也梁書

能為人短小齊遺淳于髡到楚為人短小楚王甚薄別無所長臣腰中七尺之劍欲斬無狀王曰止吾但

戲子耳即與髡共飲酒說苑又龔遂形貌短小宣帝召之望見不副巨靈東郡送短人長七寸衣冠具足

乃心內輕焉疑其山精常令在案上行召東方朔問朔至呼短人曰巨靈汝何忽叛來阿母還未

短人指朔謂上曰王母種桃三千年一作子此兒已三偷之矣短小精悍顏延年為人短小精悍敏于

漢武故事短小精悍事又李紳為人短小精悍耻短陋馬勤和偃長不滿七尺常自耻短陋恐子孫之

短陋似也乃為子伉娶長妻伉生一勤長八尺三寸仕至尚書遷司曲如鈎五代崔善登左丞令史惡其聰

徒後漢書曲如鈎察以其身如而偃朝之日崔子曲如鈎隨列得封侯博上全纒中人裴晉公纒中人

無項胸前別有頭云續世說纒中人而神觀邁爽平蔡有功名震四夷使外國者其丑長必問度年今

幾狀貌孰似其自贊曰爾形不纒中人爾貌不揚本傳不

貢侏儒楊城為道州刺史州產侏儒歲貢諸朝城哀

若以供自是罷貌醜左思貌醜而口訥遊遨於形衰

面陋魏武將見匈奴使自以形衰面陋不足雄遠國

魏主何如匈奴使答曰魏主雄望非常然牀頭形陋

捉刀人此乃英雄也魏武聞之追殺使者魏志

宋沈攸之詣領軍劉遵考求補遵考以為形陋不堪及明帝世攸之以功為中軍封公遵考為光祿大夫

攸之在御座謂遵考曰形陋之人今土木形骸康有

何如帝問之攸之以實對帝大笑土木形骸康有

風度而土木形骸不自藻飾貌不揚盧攜貌不揚常

人以為龍章鳳姿天質自然貌不揚以文上尚書韋

貌寢陋長孫無忌嘲之曰誰令麟閣上畫此麤頭鼠

一獼猴又王祭依劉表表以貌寢不甚禮焉麤頭鼠

目初由晉卿數薦元載李揆輕載體寒謂晉卿曰龍

章鳳姿士不見用麤頭鼠目乃求官耶載聞銜

貌踈瘦

王欽若貌踈瘦舉止山野復贅於頸嘗揆傳

此等宰相乎術者曰第恐不免事不遠矣本傳祥瑞

唐蔣凝美風標每到朝士家以似六郎張昌宗以姿

為祥瑞朝士中號為玉笋班似司空桓溫自比宣帝劉琨嘗

曰人言六郎似蓮花似司空得一老婢訪云乃劉琨

正謂蓮花似六郎似司空得一老婢訪云乃劉琨

出外整理衣冠又問婢云而甚似恨薄眼甚似恨小

鬚甚似恨赤形甚似恨短聲甚似恨唯溫黑王相公

於是禿冠解帶昏然而睡不怡者累日矣

王武恭狀貌魁偉而面色正黑雖匹夫下卒問巷小

兒外至遠夷君長皆知其名識與不識稱之曰黑王

相公北虜常呼弔喪監厨或問荀文若趙稚長云何

其名以驚小兒弔喪監厨或問荀文若趙稚長云何

使監厨注荀但有儀容故可乎喪麒麟植楊每見

趙有大腹健啾肉故可監厨類雉麒麟植朝官目為

麒麟植言如弄假麒麟刻畫頭角修飾皮毛覆之驢

上巡塲而走乃脫皮襖還是驢焉無德而衣朱紫與

麒麟植何異沒字碑安千秋事唐晉累更藩鎮千秋

朝野僉載沒字碑晉末為金吾上將軍契舟犯京師晉百官

迎于赤岡千秋出班夾言耶律光勞日是安沒字碑

否當與汝一喫望風采趙壹體貌魁梧望之甚偉司

飯處五代史望風采徒袁逢河南尹羊陟共薦之

名動京師士大夫想陽煦玉山宋王曾姿質端厚楊

望其風采後漢記億日之曰王君陽煦

神彩

神遇心與之會也吾以竦神敬也虛已結精

神襟即心思也神襟愛遠別又精神儀精

儀度也神靈素稱人之精靈與情素靈爽協靈爽於

昭若玉昭昭乎若玉山上行朗然秋準魏侯骨聳精

映人也李白上裴長史書爽隳華嶽峰

尖見秋準杜挺持俗氣挺持不神寒骨重神寒天廟器
甫魏將軍歌吳保安李賀唐兒歌

類引 拭目觀温彦博進止詳 緝紳屬目高士廉進止

納縉紳皆魏暮姿 魁秀表魁秀 為容善為容 秀偉蕭得聖姿

孤嚴峭韋斌容 竦觀崔敦禮善辭令 軒秀嚴挺之姿

環秀吕元膺姿 都雅張珀舉止都 峻整王播儀矩峻

峙玉鄭畋姿 若植馮定儀觀與兄宿齊名人方

舞參以雲韶肄于庭定部諸整峻 整峻崔遠有文而風致

月日釘座梨裴休為人 自安魏元

言座所珍也雍閑 宗祥曰休真儒者忠始

以諸生見高宗慰遣不知謝即出儀舉自宜相 忠出

安帝目送謂薛元超曰是子未習朝廷儀

為晉州刺史治有名黜噉遣大臣來朝見志忠不煩

風采遠巡畏俯謂人曰宜相天子何乃居外乎不煩

裴諤性通綽高嚴 劉伯芻風軒異 趙杲神爽邁 裴度

舉止不煩纒中人而 嚴偉崔從為人嚴偉立 秀爽趙彦昭風 凝

神觀爽邁遠 宋璟風度凝遠人雄偉 閔王審知為人狀貌清爽

上令左右求堪為王府長者太常卿姜皎奏源乾曜清爽

公清有吏幹因召見與語乾曜神氣清爽對答皆有清爽

論序上甚悅拜少神清 孔季詡承昌初擢制科授秘

府少監邠王長史神清 書郎陳子昂嘗稱其神清韻

遠可比虛表 帝拜蘇頲為相命蕭嵩草制不工帝欲

衛玠虛表 換之不欲斥言因制中云國之環寶乃

指環字曰不可言其父名宜易之嵩不悟但改環為

髑髏 說文云髑髏頂也廣雅云顛顛謂

髑髏賦 張平子將遊日於九野顧見髑髏悵然問之

日子將并糧推命以天逝乎本喪此上流遷

來乎答曰吾宋人也姓莊名周公子以何問之對曰我欲告神起子素骨及子四肢髑髏曰死為休息生為役勞冬之冰凝何如春水之消今我與造化為道遙與陰陽同其流元氣合體雲漢為川池星宿為珠玉雷霆為鼓扇日月為燈燭合體自然無情無欲不行而至不疾而速後漢張衡

枕卧 莊子使楚見空髑髏擊以馬唾而問曰夫子貪生失理而為此乎將以凍餒之患而為此乎語卒枕髑髏而卧夢曰夫死無君于上無臣于下亦無四時之事與天地為春秋雖南面帝王樂不能過也莊子

捷蓬指 顧謂弟子百豐曰唯予與彼知而未嘗生未嘗死也列子適衛食於道從者見百歲髑髏捷蓬而指顧子繫鞍馬戲行過塚間令取道傍死人髑髏繫着忠馬鞍上以為

青竹安髑髏 元和初市有披麻短女子戲笑魏志

每云千忍萬忍終須決一場不放伊忽一日遇一

大 長沙蒲折縣有呂蒙塚塚中有一

共塚 盧循襲廣州風火夜

發奔走者數千而已循除諸燒骨數得髑髏三萬餘於江南洲上作大坑葬之今名為共塚廣州記

頭布散 永嘉五年張榮為高平戊選主特遭曹嶷賊寇亂見山中火起人馬鎧甲聲謂嶷賊上巖

出欲擊之到山無人明日往視唯見髑髏百頭布散山中續搜神記

鬼鬼 淮南子云天氣為鬼地氣為鬼白虎通云鬼鬼者何謂也鬼猶怵怵也行不休于外也主于情鬼者白也迫然著人者也主于性

為變 精氣為物游 精爽 化生 子產曰人生始化曰鬼既

生鬼陽日 鬼盛 氣者神之盛也 攸歸 鬼氣歸于地禮記

鬼左傳 鬼交 其寐也鬼交言 不貳 民之精爽 鬼禡 氣懾 也驚

懼之 營鬼 營攬鬼 營鬼 營心腑間也此謂心腑 九鬼

甚也 營鬼 以探曠 營鬼 營鬼懷茲士文選 九鬼

飛 獨念九 貞鬼 稱死者也式墓 驚鬼 招驚鬼 三奪 鬼

朝而**鬼線**也死者之鬼如線之微眇**游鬼**死者未散之鬼也豈知陌

上之有游**三鬼七鬼**師言欲求長生當服大藥欲得

其身三鬼七鬼而天地靈祇皆可**何苦鬼**百年信在

接山川之神皆可役也抱朴子**無有為體**鬼問於鬼曰通何以為體曰以無有

離騷**無有為體**為體鬼曰無有有形乎鬼曰無有無有

曰無有何得而問也鬼曰吾直有所遇之耳視之無

形聽之無聲謂之幽冥冥者所以喻道而非道也

淮南**顏鬼**慷慨動**剪紙**暖湯濯我足剪紙

類引**上巳祓**漆與沛謂鄭國之俗三月上巳日于**招**

鬼招鬼者宋玉之所作也玉哀屈原忠而斥棄鬼鬼

而還之**思沛**漢高祖謂沛父兄曰遊子思故鄉吾雖

鬼鬼登山羊祐與鄒潤甫登峴山垂泣曰我百

年後鬼鬼猶當游此山襄陽耆舊傳

性情說文云人之陽氣性善者也從心生聲通

論云人因五方之風山川之氣以生故曰

性性者生也既生有稟曰性情者

心之所欲也六情喜怒哀樂愛惡

性情利貞者**物情**以通神明之德**盡性**窮理盡性

相利偽相感而**性成**習以性成**因物**因物有遷**盡傷**

感利害生(易經)**性成**惟民生厚**因物**因物有遷**盡傷**

心盡傷也民罔**邪邪**舒遲**委蛇**自得**閑閑**往來自**溫**

不盡傷也(書)**洋渙優游**皆閒暇**七情**聖人之治**深情**

溫恭人**反情**反情以**情深**情深而**消搖**自適之貌孔子

厚貌**反情**和其志**情深**情深而**消搖**自適之貌孔子

深情**反情**和其志**情深**情深而**消搖**自適之貌孔子

負手曳杖消**達情**聖人達于**性命**性不可逸命不可

搖于門(禮記)**達情**聖人達于**性命**性不可逸命不可

不相害**更廢興**六情更廢興與東方性

禮北方**情性律歷**觀情以律視性以歷明**與生俱生**

性智**情性律歷**觀情以律視性以歷明**與生俱生**

禮北方**情性律歷**觀情以律視性以歷明**與生俱生**

性智**情性律歷**觀情以律視性以歷明**與生俱生**

禮北方**情性律歷**觀情以律視性以歷明**與生俱生**

性智**情性律歷**觀情以律視性以歷明**與生俱生**

禮北方**情性律歷**觀情以律視性以歷明**與生俱生**

性智**情性律歷**觀情以律視性以歷明**與生俱生**

禮北方**情性律歷**觀情以律視性以歷明**與生俱生**

性也者與生俱生者也。性品三：性之品有三，而所以情也者，接于物而生也。性之品有上中下三，上焉者善

二而所以為情者，七性之品有上中下三，上焉者善而已矣。中焉者可導而上下也。下焉者惡而已矣。其所以為性者，五曰仁曰義曰禮曰智曰信，上焉者之

於五也。主于一而行于四，中焉者之於五也。一不少有焉，則少反焉。其於四也，混下焉。情品三：情之品有

者之於五者，也。反於一而悖於四。情品三：情之品有其所為情者，七曰喜曰怒曰哀曰懼曰愛曰惡曰

欲上焉者之於七也。動而處其中，中焉者之於七也。有所甚有所亡，然而求合其中者也。下焉者之於七也

之於七也。亡與甚，直情而行者也。原性論。上可學下可制。性之上下，其終不可移乎。曰上之性就學而

者可上下情。下之情莫不願達于上，上之性就學而制也。上下情。下之情莫不願達于上，上之性就學而

之貌其臥徐蕩蕩。精神散也。從然：即從容自得之意。從然徐于：徐安也。徐其覺于于蕩蕩。精神散也。從然：即從容自得之意。從然

委順：曰委順性命，非汝有是天地之委順也。焚和：衆焚和謂衆人不知外物之不可必而過。睢睢盱盱：持矜

而不自在。浩蕩：無思慮貌。怛傺：失志。嬋媛：持之意。紆軫：紆軫隱也。心鬱不豫：言果決不猶豫也。軫懷：痛懷也。出

結而紆軫。不豫：言果決不猶豫也。軫懷：痛懷也。出懷。絪結：結而不解。蹇產：詰曲貌。思蹇：思蹇

洵荏弱：軟弱也。心意荏弱而難持。憑心未化：憤懣守節約。耿耿：猶傲傲不寐貌。愴怳：惆悵也。鬼神不安。瞽亂：迷

也。昏亂。託志：欲託志。罔兩：無所依據之貌。永歎：即長而迷惑。託志：欲託志。罔兩：無所依據之貌。永歎：即長

楚燕媾：不燕安而媾媾也。妾鞅鞅：心常鞅鞅。聊聊：幽靜詞。燕媾：不燕安而媾媾也。妾鞅鞅：心常鞅鞅。聊聊：幽靜

思聊。翬翬：謹厚。廩廩：言有風采也。廩廩：言有風采也。所

所以學。學。嘿嘿：不自觸情。觸情：情意所欲而行。抒素：抒泄

顧念我者。嘿嘿：不自觸情。觸情：情意所欲而行。抒素：抒泄

顧念我者。嘿嘿：不自觸情。觸情：情意所欲而行。抒素：抒泄

顧念我者。嘿嘿：不自觸情。觸情：情意所欲而行。抒素：抒泄

顧念我者。嘿嘿：不自觸情。觸情：情意所欲而行。抒素：抒泄

愚悃而情素素謂心所向也鄙吝猶茅塞之義鄙吝鬱伊

不舒貌智士雅遠謂情趣有風雅而高遠也崇有曠

達謂踈曠而通達也奉身任放任縱意也放放放放達悟

賞謂性情所得未緼藉有雅量之稱也諸史輕迅捷疾標狡捷疾趨

悍捷也虓豁皆勇壯貌心目寥朗寬曠恣心幽情滯

思幽情發而成緒瑩情瑩微之情也遙情甜遙情醴

粹即醇粹也重性自咎用清迴清遠永靖方言靖思

以永靖也頽思頽懷也言懷其思慮解心累謂解去心之

累於不迹青霞奇意言志高也性味宕冥言天性闊昧過于幽

也綏肆安縱也時恬恢良廣大之貌愨素美女貞潔

愨素愨素潔情貞女情也馳思即游心也獨聊慮固護聊慮精也

志長想遠思古也慕慷慨猶激揚也乃舒肆即舒高

雲情高情屬饑渴懷喻望人之心生慮俗慮也玄雲

志楊志玄放神即游神也恬曠開暇也恬虛舟喻

無係吝之心婉變深思貌婉紆鬱秋思繁也紆長饑

渴言相思如飢渴之思飲食昭曠昭明曠遠也懷抱

昭曠之情探情探已之傾想傾極也傾崇情崇高也篤

顧厚念也篤宿好舊所好也詩搖搖言心不定貌清

曠清遠而踈廣也近情短近之智也盈盈不得志之

女區區愛也一區思情相思之情也思心相思之心也

翹思 猶懸也翹 **想似** 謂想見人之形相 **情瀾** 言情如

不竭 **迴淵心** 猶淵也其清可比 **弱情** 謂疾病也雄心 **逸**

豫心 爾諧逸 **物外志** 知余物 **虛恬** 寂坐抱 **神襟** 悅望

襟風雲思 思逐風 **滌想** 洗滌其心也 **江海思** 守此江

水雪心 勞心苦節 **愚志** 即快 **銷志** 寒心 **長懷遐念** 遠

馳神運思 慕 **凝思** 凝思 **分慮** 謂分其思慮 **攢念** 聚念

念攻 **隆想** 思想之盛也 **俠思** 豪思也春風 **弱志** 寄弱

波 **褊志** 伊吾人之褊志 **冰心** 清 **潛志** 幽志也潛 **藻志**

存追 **温念** 稱人之大方 **温** 情款 **寒松意** 寒松意

不變也妾 **朝槿心** 心不久也君 **恬逸** 外安 **竦意** 竦企待

意在寒松 **屬意** 猶注 **悉意** 悉盡也 **抒意** 謂引而泄之 **還意**

即圓不意大 **耦意** 偶合也遠忠 **相於** 性故心相於 **低意** 降志也低

王還意反義 **款款** 真誠之意也 **惠志聰情** 稱人性 **騷思** 蔓馳年 **遐緬**

華志 華志公馳年 **芳願** 美情也歲 **騷思** 蔓馳年 **遐緬**

遠想也蒼 **禽性獸情狼風豹氣** 謂人民荒 **逸想** 縱逸

也逸想 **炯思** 弗及六朝 **延想** 久思也延 **幽楚** 即悽

不可淹 **斷** 悽楚也欲 **烏匿** 不尙貌晚來爽烏匿之懷也 **冲情** 驟冲

月 **情塵** 蔬食去 **森爽** 蕭森爽也樂 **逸趣** 芳晨追 **衆**

道 **外情** 忘歸衆 **踈慵** 即踈 **六鑿** 即六情也莊子心與天

唐 **委心結意** 言平生之意也 **心闢** 言平日以

詩 **素意** 怨素意之不呈

來便有應

來便有應

來便有應

接內役其心也 **勃志** 勃亂其志也富貴顯嚴

如戰鬪然也 **太康** 無已太康猶 **燕譽** 燕安譽

陶陶樂而 **太康** 言過于樂也 **洩洩** 樂詩經 **俞俞** 安樂

自適之貌 **太康** 言過于樂也 **沉歡** 沉滯其歡不得歡

莊子 **娛憂** 樂志也遵江 **欵狎** 荒狎也 **洩洩** 樂詩經 **俞俞** 安樂

子 **娛憂** 樂志也遵江 **欵狎** 荒狎也 **洩洩** 樂詩經 **俞俞** 安樂

連歡情也留 **留連瀾漫** 歡情多 **憂懼** 忡忡悒悒

如醉心困急也如噎 **百罹** 達此百罹也 **欽欽** 憂而不忘

深不能喘息如噎之然 **百罹** 達此百罹也 **欽欽** 憂而不忘

憂心 **窈窕** 幽愁結也 **優受** 憂深 **博博** 憂勞之貌 **蘊結**

也我思之不解 **孔疚** 憂心 **如擣** 傷心甚也 **奕奕** 憂心無

也我思之不解 **孔疚** 憂心 **如擣** 傷心甚也 **奕奕** 憂心無

奕詩經 **胥感** 相與憂其憂 **蹈尾涉水** 言憂危之甚也

虎尾涉 **恤恤** 憂患之無 **墮惇** 自安意 **慰瞿** 鬱悶

猶隱 **忱鬱** 憂思 **寤懷** 寤覺懷思也言中心覺

懷 **離蠶** 遭憂也 **悶瞿** 心煩 **抽思** 抽拔思意謂拔

者之愁怨 **僚慄** 愴 **煩愴** **惶慌** **蛩蛩** 皆憂

憤恨 **敞罔** **罔泐** 皆失 **結軫** 軫憂也中結 **蔞蘊** 愁

蓄 **冤結** 結未舒楚詞 **蹙踈** 蹙踈 **矍矍** 驚動貌 **河** **鯁鯁**

徊徨 皆驚 **楚楚** 苦楚不安之 **愕眙** 驚惶而

恨 愁貌心愴 **伊鬱** 怨也永伊 **悚悚** 悚而驚形心

惻惻而端憂端然湛憂深踰佚憂思貌兒女仁

謂兒女姑息之仁心非丈夫之弔影慚魂朝行弔其影夜寢慚

其魂皆自怨傷意也含酸茹歎酸鼻酸茹食踰高天踏厚地言

畏懼非但畏天地偃僂累足而已言畏秦酷忍憂積

伊鬱而側憾傷痛纏絲憂久相纏絲也撫衿撫衿長

驚懼憤懣怨歎沉憂沉深也周章恐悵悵憂勞

憂勞也無勞結憂心結也未足愁屏營思美人兮

抱深懷也綿憂綿憂摧抑慙懷憂心也雲愁雲

嗟六朝愁城愁結如城也萬斛愁且將一寸心能

愁悲哀哀籲哀號呼天長太息長悲也惆悵悲傷貌

替惻愴悽悲傷慨息即歎息也填膺填滿膺

膺飲恨吞聲飲謂懷恨也懊啞內悲也悽唳

辛酸悲纏謂悲哀之情擗標拊心而慘毒悲甚也

山河執觴哀楚酸辛皆悲慘也悲涼涼愁也七哀曹

恨藝掩噎悲愁歎也忽驚薤涼見此心七哀曹

定等有七哀詩謂痛而哀義而哀感而哀怨八哀

有八哀詩哀人噓唏哀歎貌聲息諸為陽煦君子

故息之出也若謏詒猶今嘔噎之聲聲效人歔歛

聲極之惕息懼而小息也累息喘息也竦息吏民脅

息歛也豪強吐哇咬發皓齒言美人之歌也淑媚音

稱人之佳音耳存淑媚音六朝龜息睡而氣聳出名龜各有性人各有性

長短自裁子欲為我亦不能吾將效子亦敗矣張竦谷陳遵書

類引性鯁急蕭瑀性鯁急寒特王義方性寒特高自標樹簡潔蕭

性簡潔以聲利為汚疾邪太甚方重韋安石性方重不苟言笑堅正戴胄性堅正

嚴重鄭珣瑜嚴謹柔李煜性謹柔雅澹杜黃裳雅澹

明銳元植性明銳和厚尹知章性和厚人不知奢豪河間王孝恭性奢豪然

不苛察王珪性不苛察臨言不者至僕妾亦性莊重武元衡雅性莊重韋弦不見喜幅

西門豹情急佩章自戒董安于性緩佩弦而自戒岐疑急亦佩章自戒董安于性緩佩弦而自戒

也其母無灾其始匍匐也不岐岐然巖巖然文王之

在母也母不憂既生也傳不勤既學也師不煩人之

性果惡乎六帖舍五性上元夫人謂帝曰拾爾五性返諸不

可改姓高獲與光武有舊謂曰朕欲用子為史宜改

漢宦情元裕字思曠曰屢辭王命非移情伯牙學琴

紀生見海水清澗山林冥杳鳥獸悲號嘆曰鍾情王衍

吾師將移我情援琴而歌遂絕妙韻府鍾情喪幼

子悲甚山簡曰狹抱中物何至于此衍曰聖人忘情

最下不及情情之所鍾正在我輩簡亦為之慟本傳

水滂何終之性好潔一日之中洗哂笑

後笑同人先號嘻嘻婦子嘻啞啞後笑言爰笑爰笑

載笑載言晏晏言笑巧笑巧笑戮笑天子日無為

賈妻笑 賈大夫惡娶妻而美三年不言不笑 **粲笑** 御以如臯射雉獲之始笑而言 左傳 **開口笑**

粲然皆笑 **大方笑** 吾長見笑于大方之家 莊子 **不至矧** 至矧矧齒本也 **開口笑**

其中開口而笑者一月之 **不至矧** 至矧矧齒本也 **開口笑**

哈 莞爾而笑 **笑敖** 諱浪笑 **哄堂** 監察御史每公堂會

謂之哄堂則不罰御史分紀 **嗚噓** 聲笑 **嫣然笑** 東家

增一分則太長減一分則太短着粉則太白施朱則

一笑惑陽城迷 **西笑** 關東俚語人聞焉 **指笑** 夫

指之笑謂 **孤笑** 發孤笑於羣憂 **垂手笑** 隴吏垂手笑

我知不明 **忽哂** 燦然忽自哂授以 **歡哈** 歡哈文粹

類 **笑疾** 陸機見張華華令陸雲亦來 疾及雲至見華以錦囊盛鬚

又着衰經上船見水中影 **笑中刀** 李義府貌足恭

大笑落水救之免死 本傳 **大笑為樂** 號莊王鳳

者若中傷之時號義府笑中刀 **頭浚杯案** 魏太祖與人譚

嫚使奴蒙虎皮怖其參軍 **笑殺天下** 鄭蔡同平草

諱及歡悅大笑至于頭浚杯 **笑殺天下** 事至是省史

案中鏞鏞霑汚於巾 **笑殺天下** 事至是省史

走其家上謁察笑曰諸君誤矣人皆不識字宰相亦

不及我史言不妄俄聞制詔下歎曰萬一然笑殺天

下 **嘖笑** 韓昭侯曰明主愛一嘖 **笑不可測** 唐宦者魚

菜執易升坐百官咸在言 **笑不可測** 唐宦者魚

緡怒元載怡然朝恩曰怒者常情笑者不可測元載

史記 **莫逆笑** 而笑莫逆於心遂相與友 **笑不怒** 李

其行而待救兵之至未帝曰顧卿之行能了事否王
俛首徐思曰但恐不易了於是左右皆大笑五代史

未嘗笑後魏宗室甚性剛毅未嘗笑孝文曰聞公一
氣偏有所入如此本史又宋句孝肅峭嚴

宋劉伯龍歷郡守貧窶慨然營什一之利一鬼在旁
撫掌大笑伯龍曰貧窮固有命乃復為鬼所笑也遂

止之說苑**冷笑**北齊詔議三恪崔瞻別立一議魏收讀書
笑北齊**陳搏笑**陳搏開太祖登極大笑絕倒王澄有高

齊史陳搏笑問不言瞻曰何容讀書士議文直此冷
玠言輒嘆思絕倒時人語曰衛玠談胡盧宋思父得

道王澄絕倒法絕倒乃極笑也晉書**大字貽笑**國朝十三道
以為大寶周官闡而觀之乃大字貽笑與六部各官

燕石也掩口相盧而笑說苑大字貽笑與六部各官
平行文移謂之許一郎中厭之貽之口占云諸葛大

名垂宇宙今各大欲如何雖于事體無妨恐費筆
墨諸司傳以笑談大書之風自是稍息明泳化類編

室怒室于怒市于色謂忿擱然今執事擱然授兵登

貌六**何怒**道交者有勢則從無勢則去不塞眾怒朝

覓大貶黜甚薄不塞眾人之怒恠怒媚嫉超取顯美

柳宗元貶永州司馬貽蕭俛書恠怒媚嫉超取顯美

求進者惟怒媚天怒古稱一世三十年子厚之斥十

也不能終朝安有聖人在上畢世而怒力相并怒則

人臣者耶吳武陵遺二部侍郎孟簡書力相并怒則

而相并市怒宣言于眾以市怒兩怒兩怒必有

藩鎮表市怒其軍唐劉武周傳兩怒兩怒必有

脈勇怒而面青骨勇怒而為誰怒却望蛟龍

面白血勇怒而面赤類說為誰怒披

類引性無怒晉孫登性無恚怒人投諸水中審成怒

前審成拜闕都尉謠曰貴相在怒唐張景臧相魏元

寧見乳虎無值審成怒貴相在怒唐張景臧相魏元

怒曰窮通有命何預君耶環臧遽起曰天子怒秦王

君之相在怒時位必卿相也太平廣記天子怒謂唐

睢曰忿擊伏屍百萬流血千里天子之怒也睢曰王
聞布衣之怒乎王曰免冠徒跣以頽投地睢曰不然
必伏屍二人血

折七筋廣德公主與帝食怒折七筋

尚主**恚憤**張介然守陳留初有詔購賊首而暴誅慶

何罪吾子何罪乃殺之即大恚憤殺陳留

遷門下侍郎高駢請如西戎以公主下嫁駸與盧攜

入議之畋以國威靈不可犯褻嫚攜怒拂衣去裾

於硯因抵之帝以**啣怒**楊收王鐸皆薛逢同年進士

大臣爭口語俱罷**啣怒**收作相後逢有詩云須知金

印朝天客同是沙隄避路人歲鳳偶時皆瑞聖憑龍

無水謾通神收聞大啣之王鐸拜相逢又云非日鴻

毛萬鈞重今朝山嶽一

毛輒鐸又怨之舊史

夢周禮占夢掌其歲時觀天地之會辨陰陽之

氣以日月星辰占六夢之吉凶謂以日月會

動平安自夢二曰噩夢噩愕也謂驚愕而夢

也三曰思夢四曰寤夢謂覺所道而為夢也

五曰喜夢謂喜悅而夢六曰懼夢謂恐懼而

夢又有掌三夢之法曰致夢出于思慮有

因而至者二曰簡夢奇怪之夢三曰咸步無

折七筋

恚憤

怒拂衣

啣怒

夢

得說

夢產棘

吉夢

訊占

徵蘭

曰妾不才幸而有子將不信敢徵祖道楚子成章華
 蘭乎文公曰諾生穆公名之曰蘭祖道之臺願與諸
 侯樂之入宰召公公將往夢襄公祖梓慎曰君不果
 行襄公之適楚也夢周公祖而行今襄公實祖君其
 不行子服惠伯曰行先君未嘗適楚故周公祖以道
 也襄公適楚矣而祖以道君不行何之三月公如楚
 夢熊晉侯有疾夢黃熊入于寢門問鄭子產對曰昔
 為夏郊晉為盟主其或未祀也乃祀立夢協衛襄公
 夏郊晉侯有間賜子產莒之二方鼎立夢協夫人姜
 氏無子嬖人蜎始生孟繫孔成子夢康叔謂已立元
 余使羈之孫圉與史苟相之史朝亦夢康叔謂已余
 將命而子苟與孔丞鉏之曾孫圍相元涉洹聲伯夢
 史朝見孔成子告之夢夢協故立靈公涉洹歌
 曰濟洹之水贈我以瓊瑰懼不敢立社宮曹人或夢
 占之二年而後言言之至暮而卒立社宮衆君子立
 於社宮而謀亡曹曹叔得天晉侯夢與楚子搏楚子
 振鐸請待公孫彊許之得天伏已而監其腦子犯曰
 吉我得入楚伏射中晉呂錡夢射月中占之曰姬姓
 其罪吾其柔之射中日也異姓月也必楚王也左傳

奠兩楹

予曰余疇昔之夜夢坐奠於兩楹之間

無夢

至人無夢

魂交

其夢也鬼交

真人無

真人其寢無夢

占夢

夢飲酒者旦而哭泣夢哭泣者旦而田獵方其

非常人之所知此

胡蝶

夢為胡蝶謂然飛莊子吐鳳成夢吐白

賦夢

齊桓夢物赫以霸武丁夜感得賢佐周夢九齡

禍為福永無恙

銘夢

夢虺夢蝮者獲財因以銘之財

矣王延壽夢賦

窮達夢

窮者夢富貴

石飢渴夢

渴人多夢飲飢人多夢食白樂天夢中身

莫驚寵辱非憂喜弗計恩讐浪苦辛黃春夢洞房昨

帝孔丘何處問安知不是夢中身王維

春夢

夜春風

起遙憶美人湘江水枕上片時

遽遽飛

黃梁欲熟且

歸莫悵然胡蝶豈能知夢介甫書夢餘青苔浦地初晴後

事遽遽飛墮晚花前介甫託感龜思解網託彼元君偃雄

惟門有南風舊相識貢父託感魚求去鈞感諸武帝偃雄

死首墮地而荀偃死符休徵堯舜上聖符域內之休

山舜夢作不軌桀紂下臨作寰中之不軌注桀夢黑

候虛實西極有人不食不衣而多眠五旬黑甜北人

寢為黑甜青箱雜記又三伏候虛實列子黑甜以畫

軟飽後一椀黑甜餘坡詩

類引華胥夢黃帝憂天下之不治竭聰明盡智力五

月不親政事晝寢而夢遊於華胥氏之國既寤恬然

自得曰今知至道不可以情求矣又二十九年天下

大治幾若華胥之風后力牧黃帝夢大風吹天下之

國而帝登遐列子風后力牧塵垢皆去又夢人執千

鈞之弩驅羊數萬羣帝寤而嘆曰風為號令執政者

垢去土解清治者天下豈有姓風名后者哉千鈞之

弩異力能遠者驅羊數萬羣是能善牧者天下豈有

姓力名牧者哉依二夢占而求之得風后于海隅登

以為相得力牧於大夢受秋駕尹儒學御三年無得

澤進以為將正義夢受秋駕夜夢受秋駕於師明

日朝其師師謂之曰吾非愛道也恐子之未可予也

今日將教子以秋駕尹儒再拜曰今臣夢受之於師

宰者哉夢乘龍馮異異拜賀曰天命發於精神心中

動悸大王重慎之性也夜夢歸葬温序為隗囂所殺

異與諸將定議上尊號夢取穗蔡茂夢太

為塚長子壽夜夢序告之曰又容夢取穗極殿上有

思歸壽即棄官上書歸葬漢記夢取穗蔡茂夢太

三穗禾茂取中穗輒復失之以問主簿郭賀賀慶曰

大殿官府形像也極而有禾人臣上祿也中穗中台

也於字禾失為秩君其為夢落棺李充夢天落二棺

公旬月而茂徵焉續漢書夢落棺於充前問索統曰

棺者職也當有貴人舉夢虜李充夢見一虜脫上衣

君二官者頻再遷果然夢虜請充索統曰虜去上男

夢虜李充夢見一虜脫上衣

請充索統曰虜去上男

請充索統曰虜去上男

請充索統曰虜去上男

請充索統曰虜去上男

請充索統曰虜去上男

請充索統曰虜去上男

請充索統曰虜去上男

請充索統曰虜去上男

請充索統曰虜去上男

字也夷狄陰類婦當生**求去鈎**昆明池堯時洪水停

男也果如其言後漢書人鈎漁于原綸絕而去魚夢於漢武帝求去其鈎明

日帝戲於池見大魚銜索帝曰豈非昨所夢乎取魚

去其鈎而放**夢屍穢**或問殷浩曰得位而夢棺得錢

之三秦記得棺而見屍錢本糞土故**夢牛頭**蜀蔣琬夜夢一牛

得財而夢穢時以為名言**夢牛角**頭懸門下流血湧

沱趙直曰見血者事分明也牛角及鼻**頭生角**蜀魏

公字之象位當為三公果為中書令**頭生角**蜀魏

諸葛亮沒於軍有反意夜夢頭生角語趙直直私謂

賞禕曰角字是刀下用也今頭用刀是謂凶兆卒用

亮遺計見殺果**豎竿**張斌當舉孝廉夢豎竿中天統

如其言蜀志**生松**吳丁固夢松**椽筆**上珣夢人以大椽筆與之

四刀上濬夢懸三刀於梁士須臾又益一刀其必臨益州乎

入教曰三刀為州字而又益一力其必臨益州乎

天門陶侃少漁于雷澤夢背上生翅飛**蛇書**唐琮夢

入天門見門非常不敢入而下

遂效其形而**日環城**晉明帝微行察王敦營壘敦正

作草蛇之書黃鬚鮮卑**夢別**魏徵疾太宗夢與徵別是夕徵卒故

奴也晉書朕今失賢**得鏢**陳留周氏婢入山採樵夢一女子曰

臣于覺後

棺中見鬻體生草眼乃拔

之得金鏢一雙述征記**易頭**賈勳夢見人曰愛君

之後能半面笑半面啼兩

手把筆文詞各異幽明錄**觀天樂**秦穆公夢游天上

賜冊命**授筆**江淹夢授五色

秦大昌**吞鳥**羅含夢吞五色

日入懷孫堅夫人夢日

腸繞孫堅母謂曰安知其非吉徵也

吳**狼咬脚**張邈嘗奉使夜夢狼啖一脚索

立水語令

志

策夢立水上與水下人語索統曰水上為陽水下為

陰陰陽事也士如歸妻迨水未泮婚姻事也君在水

上與水下人語為陽語陰媒介事也君當為人作媒

冰泮而成後郡守田豹因策為子求張氏女至仲春

彙考言言

卷三十一

而成婚春**芻狗**魏太史問周宣曰夜夢見芻狗宣曰

秋月令**芻狗**得飲食後又問復夢芻狗曰墮車折

脚又問復夢芻狗曰有火災皆驗太史曰三問皆

不夢即試君耳何以皆應曰神靈佑君與夢無異**馬**

舞黃平夢屋中馬舞數十人向馬拍手救火也平未歸而火發

雙陸武后問狄仁傑曰朕夢雙陸不勝何也仁傑與

陛下乎且太子天下危矣**雙筆**李嶠為兒時夢人遺

本本一箇天下危矣**告易**王勃嘗讀易夜夢若有告者

張志和夢母楓生**告易**曰易有太極子勉思之寤而

腹上而後產志和**告易**曰易有太極子勉思之寤而

作易發**長庚**李白之生母夢長庚**鳳集**王遠知母晝

身因**劍决爭**肅宗在東宮章敬皇后吳氏因蒙幸忽

有**劍决爭**肅宗在東宮章敬皇后吳氏因蒙幸忽

而**劍决**我脅以入殆不能堪燭至**持金**劉漢宏董昌

其文尚隱然生代宗為嫡皇孫**持金**劉漢宏董昌

刑者曰吾等度使非庸人可殺我嘗夢**持金**劉漢宏董昌

金殺我者必錢鏐也昌命鏐斬之**類**也**盜羊**許超

羊入獄元稹曰當城陽令**夢友死**元伯為友巨卿與張

後封陽城侯**酉陽雜俎****夢友死**元伯為友巨卿與張

中見元伯曰吾死某日葬子能相送乎巨卿覺來即

素衣白馬追至方喪殯柩重不能行而停遂哭執紼

及擴為掩周養其母**論夢**衛玠問樂廣夢云是想玠

妻子人稱生死之交**論夢**衛玠問樂廣夢云是想玠

而愈廣歎曰此賢胸中必無膏肓之疾也**吞三爻**

吳虞翊立易注奏上曰臣郡吏陳桃夢臣與道士相

遇放髮被鹿裘布易六爻繞其身其三以飲臣臣乞

盡吞之道士曰易道在天**井生桑**蜀何祇夢井中生

二爻足矣豈臣當受經也**井生桑**蜀何祇夢井中生

中物井中非桑生之所桑字四十**水邊女**後漢鄧伯

八恐君壽不得過此祇曰足矣**水邊女**後漢鄧伯

太守夢行水邊見女子猛獸自後斷其鬢囊占者曰

水邊女汝字也斷鬢囊有新獸頭代故獸頭也不作

汝陰作汝**帶夫印綬**張奐為武威太守妻懷孕夢帶

南太守也**帶夫印綬**張奐為武威太守妻懷孕夢帶

此郡終此**進讜言**虞世南卒後數歲帝**謝瘞骨**劉昌

樓後果然**進讜言**虞世南卒後數歲帝**謝瘞骨**劉昌

夢進讜言若平生**謝瘞骨**劉昌

夢進讜言若平生**謝瘞骨**劉昌

夢進讜言若平生**謝瘞骨**劉昌

夢進讜言若平生**謝瘞骨**劉昌

夢進讜言若平生**謝瘞骨**劉昌

夢進讜言若平生**謝瘞骨**劉昌

夢進讜言若平生**謝瘞骨**劉昌

夢進讜言若平生**謝瘞骨**劉昌

夢進讜言若平生**謝瘞骨**劉昌

平涼當劫盟後將士骸骨不藏昌始命瘞之夕夢若
 請昌後謝者昌具以聞德宗下詔哀痛出衣數百稱
 官為賽具欵以棺槨**求妻截髮**堅貞節婦李者十七嫁為鄭廉
 為妻初不許後數數夢之李自**載日月**鄭光孝明堂
 疑容貌未衰醜所召也即截髮**暫髯逼已**李林
 末夢御大車載日月行中衢光輝洪**暫髯逼已**李林
 洞照六合寤而占之工曰君且暴貴**暫髯逼已**李林
 人暫而髯逼已寤而物色得裴寬類所夢曰寬欲代
 我因李遇之黨逐之其後楊國忠代林甫貌類寬云
解佩帶履樂彥禎嘗夢解佩帶履而行寤曰此神告
 乘門尋**巨人昇稱**上官昭容者名婉兒初鄭方祗夢
 殺之**巨人昇稱**上官昭容者名婉兒初鄭方祗夢
 兒生踰月母戲曰稱量豈爾耶**署權字**藩鎮程權始
 輒啞然應後內乘機政符其夢**署權字**藩鎮程權始
 滄諸門悉署權字乃改名以應之**江水滌腸**王仁裕
 及入朝詔刺史鄭權代之**六帖****江水滌腸**王仁裕
 其少也嘗夢剖其腸胃以西江水滌之顧見江中沙
 石皆為篆榴之文由是文思益進乃集其平生所作

詩萬餘首為百卷**掘錢**丞相茂弘夢人欲以百錢買
 號西江集五代史**掘錢**丞相茂弘夢人欲以百錢買
 數百萬長像無**製天文**黃帝寢夢一大穹隆望上拜
 病而死**幽明錄****製天文**黃帝寢夢一大穹隆望上拜
 字如覆蓋故今天子禁**八翼上天**晉陶侃少時夢生
 中謂之大內**夢珍故事****八翼上天**晉陶侃少時夢生
 重登其八閭擊之**墜地折****手捧天**宋韓琦初為秦州
 左翼後果都督八州而止**手捧天**宋韓琦初為秦州
 捧天三次後果歷仕仁宗英**絳霄繞身**關喜為令尹
 宗神宗三朝封魏國忠獻王**絳霄繞身**關喜為令尹
 流繞其身懷孕遂生喜雙目光**捧日令吞**漢景帝坐
 明若日輝耀滿堂良久乃散**捧日令吞**漢景帝坐
 有丹霞起赤龍盤棟使王夫人居之旬日帝夢神女
 捧日令王夫人吞之十四月孕至七夕日遂生太子
手扶紅日唐楊相炎公南夢登高山見日光赫然
 微**手扶紅日**唐楊相炎公南夢登高山見日光赫然
日兩端宋太祖母昭憲皇后夢日入懷而娠生之夕
 日兩端**日墜裙**仁宗母章懿皇后夢紅日在天
 之驗**日墜裙**仁宗母章懿皇后夢紅日在天
 忽墜裙承之有娠而誕聖**悞吞**

月 甄皇后母夢在花園翫景仰頭觀天候吞月 鬼斗

星 方林登第前一日夢有鬼戲一斗悟而想 武曲星

漢韓信未遂垂釣河邊飢睡于松下忽夢武曲星墜

加身上驚醒遇河邊人解曰他日必登將相後果漢

拜為元帥滅楚 日落四事 唐帝一夕夢為四事宣廿

與漢封為楚王 相釋之俱不解意相乃歸

豕心悶默然而坐其子其羅年十二在傍告曰父何

未敢妄對足以憂也羅請問其詳父曰日落山崩海

乾花謝羅曰此四事皆美也日落帝星現山崩地太

平海乾龍獻爪花謝子團圓父 旱祀澍雨 後周達奚

將奏上大悅宣羅入朝賜以官 武為同州

刺史時大旱武祀華嶽廟山高入跡罕到武年踰六

十歲藤附葛而上藉草而宿夢一白衣人其形甚偉

執武手曰爾辛勤誠敬甚可 林塘 宋江萬里先居都

嘉尚武驚覺且即澍雨下 昌神林塘其廡仲

玉去尋豕遇夜卧于石上夢神人言丞相來須避之

仲正起見山環水遶峰巒秀拔遂卜居之後生萬里

果出科第 池塘春草 晉謝靈運羨族弟惠連每相聚

居公輔 輒成佳句嘗於西堂思緒不就

隱几而臥忽夢惠連得池塘生春 陳州事傳 宋張成

草園林長夏禽之句自以為為神助 憲監陳

州不欲煖成疑獄以及無辜之民後因設醮茅山夜

此間文籍甚明命二使者各抱一錦棚與之日以此

相報是歲果生一男妾生一女後皆貴盛又一年轉

大夫自秘 蓬萊第一宮 蜀張俞遊蓬萊廟留詩云玉

閣而卒 帝樓前鎖碧霞經年培養牡

丹芽不防野鹿踰垣入御出宮中第一花又云金玉

樓臺插碧空笙歌迭響入天風當時國色并春色盡

在君王願盼中俞宿溫泉夢青衣童子曰吾海仙之

侍命召子俞曰何人童子曰蓬萊第一宮太真也引

至洞與仙徘徊云感君 鍾宅神 唐人鍾馗武德中應

詩妙敬信增壽一紀 胡僧取殿

一夕明皇夢之曰臣今得為終南山進士 胡僧取殿

願除天下虛耗之孽後人以為鍾宅之神 胡僧取殿

宋理宗夢二胡僧曰二十較後當以此殿還我既覺

宣問馬廷鸞對曰胡僧乃夷狄類二十年後必主夷

狄於殿下稱藩上命卿誌之遂立碑記事至元間果歸附有僧官楊總攝以宋殿基原係佛寺因高宗南渡都抗遂為殿是移轉銅柱北齊揚休之夢登一大

形休之登柱碌入手捉柱曰柱轉三匝後竟驗井中衣錦應進

土夢衣錦在井中覺自喜曰茅房相對之夫犯罪被

告也與放河音對照門必有赦釋我良人未幾數

月遇天脩橋道今年當死可問覺海夷伯茫然無知

一日有蜀僧齋鈴字覺海善相夷伯往問我壽幾何

僧曰某年甚促但求一水呵氣入內令夷伯飲曰

今夜吉夢相報即睡中見一官府左男婦服整皆喜

悅此是脩橋路之人右盡帶柳鎖號泣此是設道橋

之人爾要福壽可自擇取夷伯寤遂發心脩造橋遊

道年九十二卒後五世昌盛子孫繁衍何真盛也遊

寺擲瓦劉幽求奉使歸未及家夢十餘里佛寺中聞

歡洽聲寺垣矮見妻在坐內幽求擲瓦擊之

走散既覺馳抵其家妻方寢聞幽求歸起叙寒暄訖

妻語夢遊一寺會有人自外以瓦擲遂覺幽求亦具

陳所遊仙府張直熙寧中夢行仙府中聞天風海濤

見同遊仙府聲振林木徐見海中樓閣金碧瓊瑤琅

玕者數百人揖出紙請賦詩細視筆硯皆碧玉色

且戒之曰此間文字要似隱起鸞鳳與織女機杼分

巧過是乃人間語耳直賦詩云天風吹散赤松霞染

出連雲萬樹花誤入醉鄉迷去路傍人應笑忘還家

有仙曰子詩絕佳未免近凡酌酒一

杯極其其寒忽覺身墜萬仞山而覺

涼昌州循城外石刻二胡婦寺隔夕報夢曰明晚有

天羅王衣青袍從者十七人至此是以知前身乃天

羅王賜童生民之志上贈此玉童與宰相是夕夫人

也孕牛僧夢神報舊每訪之寺中必已為具一日忽至

慶之無備監恠同之約曰公每來土地必先見夢此番不

報是以失于祗迎監使約禱問其所以夕夢神告曰

侯監心合為相吾係統攝是以當報近受胡氏銀六

十兩枉斷其事天曹已削宰相名籍第作監司於吾

無所統攝 **金甲神** 黃世金欲赴選禱于堯廟夜夢一

故不復報 金甲神喝曰欲問前程當問母親

到歸母在門首問何歸答以道言母曰十七八品不

到你止有一二品 **河無水** 宋王有疾夜夢河水乾問

世金拜受果應 於宰輔對曰河無水乃可

疾痊可矣 **夢與帝鬚** 宋周必大以燔庫藏咎為已

人曰掃雪迎宰相而必大適至忽曰必大夢至一所

生美鬚後竟居台鼎相者誦之莫 **三馬同槽** 曹操夜

知所貴良人得其鬚曰帝王鬚也 夢三馬

同槽命謀士賈翊詳之乃曰馬者祿馬之類吉兆也

何必疑之後應司馬懿司馬師司馬昭三人篡位也

破鏡 劉文龍朝宦十八載忽夢銅鏡破花過園次日

文龍再 **兩犬言** 宋岳飛與金國戰勝居宋仙鎮守忽

繼團圓 夢兩犬言次日謁故人周僧遂說夜

夢兩犬能言事僧曰兩犬言是獄 **樟榕** 明江王僉

字此行宜避之果被秦檜獄屈死 事名華弘治

間守備處州行司內二大樹各有竅是五色衣矮人

出入華命泥塞數次復開恠甚命工伐之忽夢章容

二人執兩木來語告寬覺閱卷遍審無此名姓意疑

樟榕為祟竟成病賦云藥不靈兮病弗瘳功名事業

一齊休生前姓字題金榜死後文章記玉樓流水落

花隨我去夕陽古木使人愁可憐子幼妻年少曾奈

綠慳不到頭 **頭生羊角** 明永樂初廬陵錢舉發解南

隨擲筆而卒 省及廷試夢頭生角同年曰

黃世金欲赴選禱于堯廟夜夢一

金甲神喝曰欲問前程當問母親

宋王有疾夜夢河水乾問

於宰輔對曰河無水乃可

宋周必大以燔庫藏咎為已

曹操夜

夢三馬

劉文龍朝宦十八載忽夢銅鏡破花過園次日

宋岳飛與金國戰勝居宋仙鎮守忽

夢兩犬言次日謁故人周僧遂說夜

明江王僉

事名華弘治

明永樂初廬陵錢舉發解南

省及廷試夢頭生角同年曰

明永樂初廬陵錢舉發解南

省及廷試夢頭生角同年曰

明永樂初廬陵錢舉發解南

明永樂初廬陵錢舉發解南

明永樂初廬陵錢舉發解南

明永樂初廬陵錢舉發解南

明永樂初廬陵錢舉發解南

明永樂初廬陵錢舉發解南

明永樂初廬陵錢舉發解南

明永樂初廬陵錢舉發解南

一金玉砌橋乃汝姓名得杏三枝乃探花也後永樂七年果中第三(夢珍廣記)

生死

死生說 原始及終故 **期至** 既辱且危死 **短長** 矧余制

契濶 契濶 **歸室** 歸于其室 **異室同穴** 穀則異室

墓木拱 秦伯使謂蹇叔曰爾何知中壽爾 **就木** 晉

子重耳奔狄娶季隗將適齊謂隗曰待我二十五年 **不來而後嫁** 對曰我又如是而後嫁則就木矣如是

指二十五年就木 **可長** 左右謂邾文公曰命可長也 **謂將死而人棺** 謂將死而人棺 **不吊三** 死而不吊者三畏壓溺謂

左傳 **不祿** 不祿 **不吊三** 死而不吊者三畏壓溺謂 **易簣** 曾子疾病曾元曾申

止危險之下溺不乘舟橋 **易簣** 坐於足童子隅坐而 **執燭童子** 曰華而皖大夫之簣歟曾子曰然斯季孫

之賜也我未之能易也元起易簣舉扶而易之反席

未安而沒簣簣也言 **屬纊** 言人臥終曰屬纊之 **重終**

人臨終曰易簣之際 **屬纊** 際也屬纊以俟絕氣 **重終**

男子不死於婦人之手婦人 **明有事** 男子生柔弧蓬

不死於男子之手君子重終 **明有事** 矢以射天地四

方明有 **物化** 其死也如 **如白駒** 人生天地間如 **人之**

事也 **禮** **物化** 物化 **文子** **如白駒** 白駒過隙 **莊子** **人之**

終 死者人之終 **無祿** 無祿使人逢天之戒 **有命** 死生

終 居常而待終 **無祿** 天命殞絕棄于良也 **有命** 有命

終 短 **露晞** 夜舟難守 **生命** 生有脩短 **一軌** 塗生每多

無期 **露晞** 朝露易晞 **生命** 之命 **文選** **一軌** 塗生每多

一軌 **秋** **猶朝有暮** 死生至理猶朝有暮吾死歟以 **大**

懷文 **猶朝有暮** 常服葬勿卜日 **盧承慶** 卒戒子 **大**

限 長塗方騁大限俄窮聖主軫不憖之悲 **同寢寐** 古

為 長夜天下同寢 **重泉** 其或素畜當在重泉之 **彭聃**

寐 唐張說嘆逝賦 **重泉** 下矣 **歐陽詹** 上鄭相公 **彭聃**

亦已 **沉宗元** 覺衰 **奄忽災** 為災遂至不救 **賜新羅王**

新麥識 巫新麥以為識果不得其 **長辭** 冥然長辭如

恨幽明 幽明茫然一 魂魄復魄昭丘遠歸鬼 恨九原

矣 幽明 惻腸絕 柳文 魂魄 復魄 昭丘 遠歸 鬼 恨九原

或倏先狗馬遺恨 先騰 君看一時人幾輩先騰馳過

九原進大禮賦表 先騰 半黑頭死陰蟲食枯髓寄崔

注 猶有淚成河經 捐館 奉陽君捐館舍捐棄 鬼錄 昔

疾疫親故多罹其災觀其姓名已登鬼 闔棺 學而不

乃止韓詩又晉劉毅丈夫蓋棺事方定闔閉也人 不

料死 吾能料生不能 埋玉 埋王樹着泥中使 身贖 死

不可復生請以身贖父 三生 前生今生 備位 綱老矣

木簡位保傳冀得效 無身 悲夫人生少六七十者今

愚鄙李綱上書太子 二十七矣長來覺日月益

促歲歲更甚大都不過數十 寒暑無此身矣柳宗元書

類 騎箕尾 傳說死其精神乘東維騎箕 不見嫁娶

管輅自歎曰天與我才不與我壽恐四十七 一朝成

八間不見女嫁男娶婦也卒果四十八 魏志 一朝成

千古 薛收卒秦王與其從兄子元敬書曰吾與伯褒

朝成千古 帖死 郝處俊卒詔官生葬事裴炎為白帝

也 本傳 詔事願一罷 恐不同返 岑文本從伐遼東

無煩費凡 詔事願一罷 恐不同返 岑文本從伐遼東

常帝憂曰文本今與我同行恐 歿無留貲 程昇身歿

不與同返矣至幽州暴病卒 歿無留貲 官第無留

賞世重其 惟圖書酒 惟圖書及酒數斛而已 後事累

廉云本傳 帝在華清宮驛追楊國忠還林甫病已困入見牀

公 帝在華清宮驛追楊國忠還林甫病已困入見牀

許不敢當流汗被顏林 分遺 薛戎悉所奉廩調濟內

東果死遂拜右相本紀 玉樓記 李長吉將死時忽畫見

之曰吾死矣可持為 歸資眾皆哭而去

歸資眾皆哭而去 玉樓記 一緋衣人駕一赤虬持

歸資眾皆哭而去 玉樓記 一緋衣人駕一赤虬持

一版書若太古篆或霹靂石文者曰當召長吉了不能讀歛下榻叩頭言阿彌老且病不能去緋衣人笏曰帝成白玉樓立召君為記李商隱傳 **玉魚符** 司勳郎李迥朝下歸第

不入觀而若寢覺焉見二黃衫人引至一戶外欲入道地上見一玉魚符下也乃醒後入朝龍尾

之因省其語不樂果 **不逮再祺** 溫彥博卒後帝歎曰數日而逝我幕閑談

彈神我見其不逮再祺矣 **一門爭死** 黨錮事起張儉恨不許少閑以究其壽史

弟細年十六儉少之不告融曰兄雖在外吾獨不能為君主即因舍留之後事覺儉得脫走并收衰融未

知所坐融曰保納舍藏者融也當坐衰曰彼來求我非弟之過母曰家事任長妾當其事一門爭死後竟坐衰 **兄弟爭死** 姜肱與弟季江夜遇盜肱曰弟年幼本傳 **兄弟爭死** 父母所憐願殺我季江曰兄年德在前乞戮以代兄命盜兩釋之韻府

疾病

戶令凡一日盲兩耳聾手無二指足無大

為殘疾癡瘖侏儒腰折一肢廢如此之類皆為廢疾癲狂兩肢廢兩目盲如此之類皆為篤疾風俗通云恙毒蟲也喜傷人入腹食人心古人草居露宿故相勞問必曰無恙謂平安也稱人之疾曰貴恙自言疾曰有采薪之憂疾甚曰疾在膏肓腹疾曰河魚之疾

勿藥喜

无妄之疾勿藥有喜注人之有妄理必脩改既无妄矣故勿藥而有喜也 **損疾** 損

病臻

病日臻既彌 **康寧** 五福三曰康疾二曰疾使道 **病臻** 留彌久也 **康寧** 五福三曰康疾二曰疾有喜易

恫瘝

恫瘝乃身恫痛 **疢疾** 疢如疾 **除疾** 楚昭王曰疾而實諸股 **河為祟** 晉侯有疾叔向問子產曰寡君

河為祟

疾病卜人曰實沉臺鮐為祟敢問何神也子產曰實沉參神也臺鮐汾神也二者不

及君身則出入飲食哀樂之事山川星辰之神又何

惑志

非鬼非食 **天疾** 有天疾者不 **重臄疾** 郇瑕氏

淺其惡易遊於是疾辭今尹遠子憑以疾辭官王使醫視之日瘡則甚矣而血氣

未動河魚腹疾申叔展與遠無禮在膏盲晉侯病未醫于秦秦伯使

醫緩為之未至公夢疾為二豎子曰彼良醫也懼傷我焉逝之其一曰居盲之上膏之下若我何醫至曰

疾不可為也其在盲之下膏之下攻之不可達之不及藥不至焉不可為也為猶治緩名也盲膈心下為膏

攻熨灸入攻六疾天有六氣淫則生六疾陰淫寒疾陽淫熱疾風淫末疾雨淫腹疾晦

達針達也淫惑疾明淫病革夫子之問疾其疾可也掃徹疾

心疾左傳外內皆掃君大夫徹縣士去不時寒暑不廢疾非人

琴瑟寢東首於北牖之下問疾問疾不能遺不問其所欲卿大

不養者一人不問疾夫疾若問之無筭士一問之君

從政攻徭役也問疾夫疾若問之無筭士一問之君

下大夫疾有憂有憂不能負薪之憂注言瀉疾四時皆寬疾

三問之有憂有憂不能負薪之憂注言瀉疾四時皆寬疾

以保息六養萬民五日移人大札則令邦國移人注

寬疾有疾者寬養之移人大札則令邦國移人注

內熱女傷物晦時淫則生寢疾寢疾有大漸疾大漸

危露體露羸也節宣其氣勿使有所未及死病未及

也露體露羸也節宣其氣勿使有所未及死病未及

忍之張侯災癘美疾溝癘沉痾成病積

謂卻克張侯災癘美疾溝癘沉痾成病積

成伏枕展轉微癘既微且癘天災天災多瘧寒

病多風欬人六帖瘰癧臣常有瘰癧疾疹作神慮澹則血

則疾疹作張臯上疏忽生疾為國者如治身及身康寧調適以

憂則聚巫師用雞卜始則殺小牲不可則殺中牲又
 不可則殺大牲牲而又不可則訣親戚飾死事曰神
 不置我亦已矣因**羸頓**昔與退之期為史志甚壯今
 大食蔽而死宗元**羸頓**孤因廢廂連遭瘴癘羸頓朝
 夕就死無能為也**思愈**疾者思愈必呻**懸惛**一且被
 柳宗元與退之書**嬰疹疾**况自嬰疹疾寧**疫癘潛遘**昔赴
 裴相讓官表**設條教**蜀人畏鬼而惡疾雖父母病
 疫癘忽潛遘上**伏衾枕**職當憂戚伏衾枕皆委去士廉為設條教高士
 廉**伏衾枕**况乃遲暮加煩促**烝生熱否生寒**人之四
 傳一覺一寐吐納往來流為榮衛章為氣色發為音聲
 人之常數也陽用其形陰用其精天人所同也失則
 烝生熱否生寒結為癰贅陷為癰疽奔則喘乏竭則
 焦槁發乎面動乎形天地亦然五絳縮羸字慧飛流
 其危診也寒暑不時其烝否也石立上踊是其癰贅
 山崩土陷是其癰疽奔風暴雨是其喘之川瀆竭涸
 足其焦槁高醫道以藥石救以砭劑聖人和以至德
 輔以人事故體有可愈之疾天有可振之災孫思邈

病癖 凡人好詞工書者皆病癖也吾不幸蚤得二病
 學道以來日思砭鍼攻熨卒不能去纏結心腑

乃始欽欽思易吾病不亦惑乎**報**在秀才書**病床**欲
 奮飛病**衰疾**衰疾謝知**卧病**臥病海**沉緜**長卿消渴
 在床**衰疾**衰疾謝知**卧病**臥病海**沉緜**長卿消渴

高司直**譴瘧**乘秋作寒熱翁嫗所罵訕求食恒洩間
 灸師施艾性酷若獵火圍詛師毒口牙舌作霹**疔瘍**

靈飛符師弄刀筆丹墨交橫揮韓愈**遣瘧**瘧疔行**疔瘍**

皆**智囊宿瘤**並**寢茂陵**常寢茂陵**臨不測**如臨不測
 瘡**智囊宿瘤**並**寢茂陵**常寢茂陵**臨不測**如臨不測

將枯**疾甚**相如疾甚留封禪之書**嚙被**樂願之病恐
 吟嚙被**疔作**趙羅戰無勇際之吏請之**臥淮南**汲黯

至破**疔作**御對曰疔作而伏縻束也**臥淮南**汲黯

淮南劉楨之**癩可**號曰癩可西清詩話

居漳濱**造化小兒**甚為造化小兒所苦然吾在壓公等

類引 造化小兒 唐杜審言疾甚宋之問等省候答曰

今死固當大慰但恨不見替人云注指造化

為小兒矜誣之辭也人疾自言遭其苦也

識其不情郭子儀病甚百官省視不屏姬侍及把至

則屏之人問故曰把外醜內險左

史時大夫魏元忠病僚省候弘霸獨後請刷便染指

其父嵩祖患之偽敗面口偏叔父見云中風又告嵩

失愛於叔父故見罔爾自後

叔父所告嵩皆不復信世說

立碑於墓前刻曰漢有逆

人姓趙名岐後病愈矣

問病防笑

郭弘霸

有陰德

魏祖少游蕩

憤生癭

賈逵爭公崔發憤

五日不知人

趙簡子病五日不知

石虔差瘡

桓豁字石虔為人以怖之疾者多獲愈

在坐蒙飲見杯中有一蛇影意惡之而有疾于時廳上
有角弓畫作蛇廣憶是弓影也乃告所以仍令坐舊
處與飲杯中乃是五日不知人趙簡子病五日不知
也昔秦穆公如此七日而寤寤曰我之帝所觀樂主
君病三日必聞及寤曰我之帝所觀鈞天廣樂賜鵲
田四萬畝石虔差瘡者呼桓石虔以怖之疾者多獲愈
袞無疾復病瀉氣方盛父母諸弟皆出于外袞獨不
去父母溫之不可親自扶持晝夜不眠其間又無極
哀號不輟十餘旬瘦勞消歇家人乃返毗疾差袞亦
無疾風痺至問藥膳進退輒疏開居三月益痼宿病皆
愈歷陽中悔欲殺之飲以石灰酒因大痢瀕死既而
皆愈霜露疾日以哀頓引疾大和四年裴度數引疾不
四遺令曰未仁人嬰引疾任機重願上政事帝擇上
霜露疾日以哀頓

醫調治中人 **挾扶出** 韓弘病自河中還詔百官問疾

日勞問相躡 **使百官司省候** 是謂異禮宜力疾以見公 **自陳衰疾**

卿安可卧令子姪傳言耶弘懼挾扶以出

孔緯以門下侍郎復輔政使者致勸力疾到京見帝

嗚咽流涕自陳衰疾不任事乞歸帝動容詔使者送

緯至堂視事會天子出次 **不任奉謁** 王徽權京兆尹

石門從至莎城以病還都

衆忿共請罷徽令赴行在俄授太子少師徽遂後疾

河中滿百日免帝還京師復申前授稱疾不任奉謁

言不及病 元和四年李巽疾革郎官省候巽 **驗疾召**

還 吳湊為福建觀察使與宰相竇參有憾參數加短

是不 未嘗言病 張萬福自始至終祿食 **及心殆** 張文

自參 仲諱曰憂憤而成若脇痛者殆未可救頃告脇痛又

口及心則殆 **風氣氣狀** 方技張文仲諸言方者與共

俄心痛而死

風氣百二十四氣狀八十治不以時則死及之惟頭

風與上氣足氣藥可常御病風之人春秋末月可使

洞利乃不困劇自餘以時消息乃著 **有頂骨** 柳芳為

四時輕重術凡十八種上之六帖

登疾重時張萬福名善醫張初除泗州與芳有舊遽

引視遙見登頂曰有此頂骨何憂疾也因按脉五息

復曰不錯壽且踰八十乃留方數十字謂登曰不

服此亦得登後為庶子年至九十而卒 酉陽雜俎 **觀**

圖愈疾 宋大虛云予得疾高符仲携輜川 **克城稱疾**

宋曹彬圍金陵垂克忽稱疾諸將皆問疾彬曰惟須

諸公以克城之日不妄殺一人此疾自愈矣諸將許

諾焚香為誓遂克金陵 **詐疾得疾** 唐王建立以宰相

城中按堵如故 **詐疾得疾** 判三司願三司稱

疾明宗曰人固有詐疾而得 **讀詩愈瘧** 有病瘧者于

疾者出為平盧節度 **讀詩愈瘧** 美語詩可以

療之病者云何日夜闌更秉燭獨對如愛寐其人誦

之瘧猶是也楮曰更誦吾詩云子章觸躄血模糊手

搥擲其人誦之

果愈也 (詩話)

