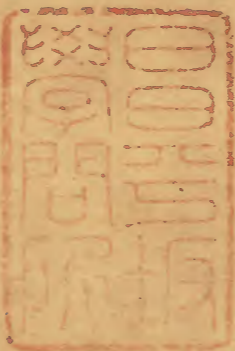


太平御覽

十六



内閣文庫			
番號	漢	1842	
冊數	240 (16)		
函號	別	14	1



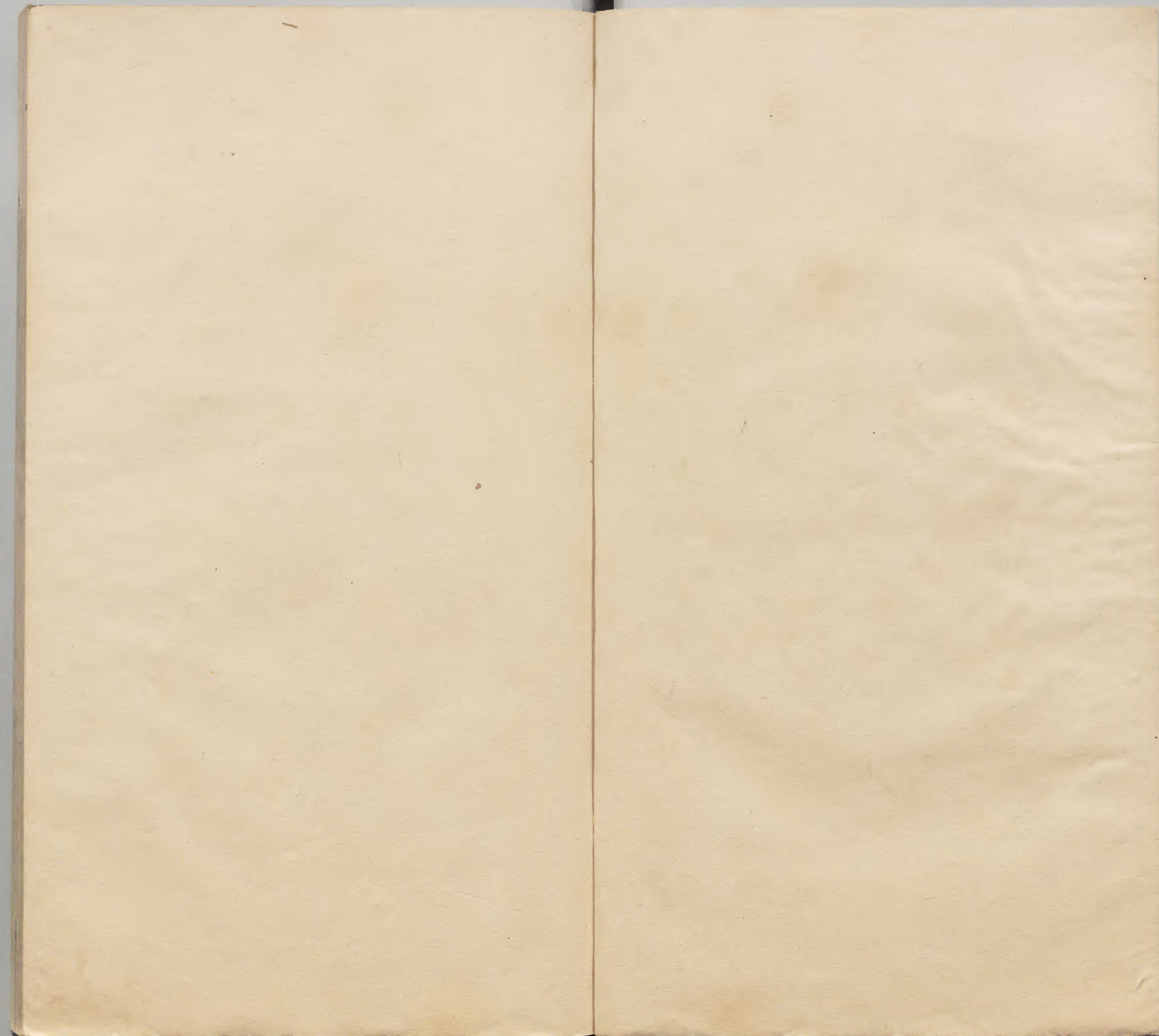
Kodak Gray Scale

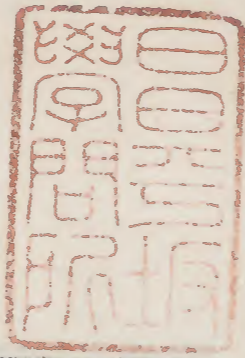
A 1 2 3 4 5 6 M 8 9 10 11 12 13 14 15 B 17 18 19



© Kodak, 2007 TM: Kodak







太平御覽卷之十四

天部十四

淺草文庫

霜 雹

虹 蜺

霜

釋名曰霜喪也其氣慘毒物皆喪也

說文曰霏竹入早霜皚霜雪之曰者

易坤卦曰履霜堅冰至象者履霜堅冰陰如凝也馴致

其道至堅冰也

詩曰糾糾葛屨可以履霜鄭玄注曰魏倍至冬猶謂葛屨可用履

霜利其賤也

又曰九月肅霜

肅縮也霜降而
收縮萬物也

又曰蘆葭蒼白露為霜

禮曰季秋之月始降則百工休

鄭注曰謂膠
漆之作停

又曰孟冬行秋令則雪霜不時

又曰孟春行冬令則雪大摯

又曰霜露既降君子履之必有悽愴之心非其寒之謂也

鄭注曰感
時念親也

又曰天子太社必受霜露以天地之氣也

京房易傳曰誅不原情有霜付木不下地不教而誅其霜反在

草下

又曰興兵忌誅厥災下霜賢聖遭害其霜附木不下也

大戴禮曰霜是陰陽之氣也陰陽勝則凝而為霜

春秋元命苞曰陰陽凝為霜

又曰霜以殺木露以潤草

春秋考異郵曰霜者陰精冬令也四時代謝以收霜殺霜之言
之也物以終也

又曰僖公即隕霜不殺草臣威強也

春秋感精符曰霜之殺伐之表季秋霜始降鷹隼擊王者順

天行誅以成肅杀之威

孝經通義曰寒氣凝以為霜霜從地升也

五經通義曰援神契曰霜以挫物

五經鈎沉曰天霜樹落葉而鴻鴈南飛

家語曰霜降而婦功成嫁娶者行馬

李秋霜降娶者始也詩曰將子無怒秋以為期

國語曰駟見而賁

于敏反

霜賁而冬喪具賁達駟房星也

漢武內傳曰西王母云山之上藥玄霜絳雪

又曰爓

丘嚴反

州霜甘

又曰嶠之山名環立有冰蠶以霜雪覆之然後作至其色五采

織為文綿入水不滯以投火經宿不燒唐堯之

代海獻以為黼黻

莊子曰馬蹄可以踐霜毛可以禦風寒

曾子曰陰氣可以勝以則為霜

淮南子曰芝蘭以芳未嘗見霜

又曰聖人行於水無跡衆人行霜有跡

又曰至秋三月青女乃出降以霜雪

高誘注曰青女天神主霜雪也

又曰鄒衍事燕惠王盡忠左右譖之王王擊之獄仰天哭

夏五月天下之為霜

地鏡圖曰視屋上瓦獨無霜者其下有寶

山海經曰豐山有九鐘霜降其鐘即鳴

命曆序曰桀無道夏隕霜

師曠占曰春夏一日有霜雪者君政治大嚴刻太杀天以示之
宜損威杀重命

崔豹古今注曰鷓鴣常向日而飛畏霜露夜棲則以樹葉覆其
背上

蔡邕月令章句曰露凝為霜

徐整長曆曰北斗當崑崙山氣運山注天下秋冬為霜雪

唐書曰寧王憲疾時京城寒甚疑霜封樹時學者以為春秋雨
木冰即此是亦名樹介言其象胃也憲見而漢曰此倭為嫁者
也諺曰樹稼達官怕必有大臣當之吾必死矣十一月夢

琴操曰履霜者伯奇之所也作伯奇者吉甫之子也吉

甫听其後妻之言疑其孝子伯奇遂之伯奇編水荷衣采芣

音真丁山
利不木

花而食之清朝履霜自傷無罪見放逐乃授琴而鼓之

楚辭曰秋既戒之以白露冬又申以嚴霜

古艷歌辭曰秋霜白露下葉桑鬱為黃

何瑾悲秋夜曰霜凝條兮璀璨露霑葉兮泠泠

雹

釋名曰雹砲其中物皆摧折如人所戲砲也

許慎說文曰雹雨冰也從雨包声

禮曰仲夏行冬令則雹凍傷穀

傳日照四年大雨雹季武問於申豐曰雹可傑乎對六朝覲而出之其時也入令歲川池之水棄為不用風

不越而杀雷不發而震雹之灾誰能禦之

穀梁傳曰僖公二十九年秋大雨雹

雹者陰脅陽臣侵君之相也

京房易傳曰飛雹下尽樹木之枝害五谷者君賦劔刻民也

焦貢易林曰陰風泥塞常冰不温凌人情怠大雹為灾尚書洪

範傳曰陰陽相脅而雹散盛陰而雪凝帶而冰寒陽氣薄之不

相入則散而為霜盛陰雨水温煖而陽熱陰氣脅之不相入則

轉而為雹霜者陽脅陰也雹者陰脅陽也

又曰人君砭賢疾善在下謀上則蝕而雹杀走獸

春秋感精符曰大臣擅法則雨雹

又曰九月十月日色青則寒有雪雹

春秋考異郵曰陰陽專精凝合成雹之言合也

春秋漢會孳曰專一精并氣凝為雹宋均注謂若魯

僖公脅於齊以妾為妻尊重齊勝無迴曲之心感陽水氣乃使
結而不解散

史記曰景帝二年秋雨雹大者五寸深二尺

又曰凡雹皆冬之愆陽下之伏陰也

漢詩曰成帝河平二年四月楚國雨雹大如斧飛鳥皆死

又曰宣帝地節四年五月三陽濟陰雨雹如鷄子深二尺五寸

杀二十人蜚音飛鳥皆死

又漢書五行志曰武帝元封三年雹大如馬頭

光暉後漢書曰有青龍見於御坐軒前又大風雨雹霹靂投樹

張興上疏曰臣聞風為号令動拘通氣木生於火相須乃明蛇
能屈伸配龍騰蟄順至為休徵逆來為殃咎陰氣轉用為精疑
為雹故大將軍竇武大傳陳蕃或志寧社稷或方直不回前以
說勝並伏諸戮海內嘿嘿人懷震憤昔周公葬不如礼天乃動
威今武蕃忠貧未被明有妖生日之來皆為此也宜急為設葬
徒还家屬其從坐禁錮一切蠲除又皇太后雖居南宮而恩禮
不接朝臣莫言遠近望宜思大義頌復之根天子深納真言
又曰特頻有地動隕雹蔡邕上封事曰臣聞天降灾異綠象而
至霹靂雹殺戮殆刑誅繁多之所生也

又曰安帝近光元年夏京師及群國三十雨雹

又曰獻帝初平二年五月雹如扇如斗

東觀漢記曰和帝永五年六月群國大雨雹大如鴈字

又曰韓稜字伯師除為下邳令視事未朞使民愛暮時隣縣皆
雹傷稼稜縣界獨不雹

晉書曰太元二十一年四月雨雹時道子壽政姦佞競進烈宗
不能禁終之大乱

晉終吳書曰太興二年海鹽南雹大如鴨子

崔鴻前趙錄曰劉曜光初三年夏四月長安雨雹大如鷄子後

魏書曰鮮卑兵後鹿俟從凶奴三年其妻在家有子恠欲杀之
妻言常行仰天視而雹入口吞之而生子号檀石槐後遂鮮卑

大人

郭氏玄中記曰東方有紫都焉在齊國有山山有泉水如井状
深不測至春夏時從井中出常敗五谷人常以紫塞則出也故

号紫都

陳留風俗記曰雍丘縣夏后公詞有神并能具霧雹伏深記曰
安丘城南三十里有雹都淵其雹或出亦不為災西京雜曰鮑
敞問仲叔舒曰雹何物也曰陰氣為陽也涼州異物志曰有一

大人生子北邊

在丁零北
千五百里

偃臥於其野高如山頤脚成谷橫身

塞川

長萬余里頤脚
之間乃似太谷

近之有尖銅電擊之也唯可遙看不可到

不下則雷電流銅鉄為丸為電以擊杀人

曾子曰陽之專氣為電氣之化也

淮南子曰北方之極有九澤積雪電

孔叢子曰永平二年夏河西縣大雨電皆如捲杯大者或如斗

朱畜生雉兔折樹木於是天子責躬省過

風欬通曰或帝問刘向曰借說文帝時天下斷獄三人米一斗

一錢有此事否對曰不然後元年雨電如桃李深三尺尋景帝

代之不可為升平

歷代記曰石遵帝位於鄴暴風雨震電如斗其太武殿及雨廂

端門光豔照天金石皆消為火月如皆滅紀年曰夷王七年冬

雨電大如礪

白虎通曰自下而上曰雨電

風角占曰徵動羽有電霜

陳六瓊曰張湖執電詩曰惟徵動羽惟陰脅陽雨水作冷氣

疑為祥

虹蜺

釋名曰虹攻也純陽攻陰氣故也陰陽不和昏姒錯亂淫風流行男女于相逵隨則此氣盛霓齧也其體絕見於非時此灾氣傷害物如有物食齧

說文曰霓屋蛇青亦或白色陰氣者也

河圖稽耀鉤曰鎮星散為虹蜺主內淫又霓者氣也起在目側其色青赤白黃

周書曰清明後十日虹始見小雪日虹藏不見虹不收藏婦不專一

詩曰帶蜺在東莫之敢

帶蜺虹也婦夫過禮則虹氣盛君子見戒而諱之莫之敢指

禮曰小雪之虹藏不見

又曰玉氣如白虹天地

又曰清後十日虹始見

爾雅曰蜺蜺也霓為挈貳

易通卦驗曰虹不時見女謁亂公虹者陰陽交接之氣陽唱陰和之象今節不見似君子心在房內不修外事癡禮失義夫人淫恣而不敢制故曰女謁亂公

詩含神霧曰瑤光如蜺貫月感女樞生顛頊

尚書考靈推注曰日傍白者為虹日傍青赤者為電

春秋演孔畜曰霓者斗之亂精也斗矣度則投霓見宋均注曰投應也

春秋元命苞曰陰陽交為虹霓

春秋運斗樞曰樞散星為虹霓

蔡邕月令章句曰虹螭也陰陽交接之氣着於形色者惟曰

虹惟曰蜺虹常依陰雲晝見於日中無雲不見大陰亦不見霓

常依蒙濁曰旁白而直日白虹凡日旁者四時常有之惟惟虹

起季春見至孟冬乃藏

史記曰荆軻慕燕丹之義白虹貫日太子畏之如淳注曰虹臣象

日君象

烈士傳曰荆軻殺後太子見虹貫日不徹吾事不成矣後聞軻

死事不立曰吾知之矣

漢書曰武帝遊東萊臨大海是歲虹氣蒼黃色若飛鳥集成陽

宮南

又曰上官桀謀廢昭帝迎立燕王是時天雨虹下屬宮中飲井

水竭

又天文志曰虹蜺者陰陽之也如淳注曰惟虹惟蜺

張蟠漢記曰灵帝和光元年虹晝見御坐殿庭前色青赤引

蔡邕問之對曰虹蜺小女子之祥又名臣蔡邕奏詔曰有黑氣

墮溫殿東庭中車蓋騰起奮迅五色有頭體長十餘丈形似龍

占者以虹電對虹着於天而降於庭以臣之聞則天所投虹也

吳志曰諸葛恪圍新城不尅引軍出往東吳有蛇見在舡還拜

蔣陵白虹復統其車吳錄云恪虹何為此來
或果為孫峻所誅

晉陽秋曰建武元年虹長弥天

晉安帝記曰義熙二年七月彩虹出西方蔽月

前涼錄曰張駿六年有彩虹五里隆隆如鍾鼓之聲

沈約宋書曰劉義慶在廣陵有疾而白虹貫城野廡入府心甚

惡之困自陳求還

莊子曰陽炙陰為虹

文子曰天地二氣即成虹人二即生病

淮南子曰昔者馮夷大丙之御也皆古得道乘雷車駕雲虹

又曰太古二皇得道之柄立於中央二皇伏羲神與化遊以撫

四方是故虹蜺不出賊星不行賊星妖星含德之所致也

又曰虹蜺者天之敬也

孟子曰湯東面而征西夷怨南面而征北狄怨民之望湯也若

大旱之望雲霓

戰國策曰陽睢謂秦王曰聶政刺韓相白虹貫日

搜人記曰孔子修春秋制孝經既孔子齊戒向北斗星而拜告
備于天乃有赤氣如虹自上而下化為玉璜上有刻文孔子跪
而受之

又曰廬陵巴丘民陳濟者作州吏其婦姓秦獨在家忽
疾病恍惚發狂後漸差常有一丈夫長大像貌端正着絳碧袍
采色炫耀來從之常相其於一山澗至於寢處不竟有人道感
接忽忽如眠耳如是積善春每往稽會不復畏唯北隣人見其
所至輒有虹見秦云至水側丈夫金瓶飲水共飲後遂有角生
兒如人多肉不覓有手足濟尋假還秦惧見之乃而內着公瓦

中因見此丈夫以金瓮與之令覆兒濟時醉眠在牖下聞人與
秦語聲至憺濟亦疑也又丈夫語秦云兒小未可得將去不須
作衣豕自衣之即以絳囊與裏之令可時出乳于時風雨晦宜
憐人見虹下其庭秦常能變佳食肴饌豐美有異於常丈夫復
少時將兒去亦風雨晦宜人見二虹出其家從此遂踈
異怨曰古語有之曰古者有夫妻荒年采食而死俱化成青虹
故倍乎為美人

又曰晉陵薛頤義熙初有虹飲其釜煖吸響便竭頤輦酒灌之
隨投便竭虹金滿器於是灾弊日法而豐富而歲臻

述異記曰有黑虹下樂輯營少日輯病卒

紀年曰晉定公十八年青虹見

瑞應畝日大虹竟天握登見之義感生帝舜於姚墟

太玄徑曰紫霓圍日其病不割

兵書曰日暈有白虹貫內出外者從所正戰勝華

陽國志曰李時生長子湯字仲平少子椎字仲藹初時妻羅氏

姪雄蕤自地升天一虹中斷羅曰吾二兒有先亡者有貴者後

雄王蜀

黃帝占軍決曰功城者有虹從南方入飲城中者從虹攻之

勝曰虹繞城匝從虹所在擊之勝謹守其缺賦乃從其地破走

文子曰父先喪子之寡凡無哭地之哀童子不孤婦人不孀虹

不見賊盜不行含德之所致也楚辭曰青雲衣兮白蜺裳

楚辭天問曰白蜺嬰茀胡此嘗

王逸注曰蜺云之有色似龍者茀白云逶迤若蛇者言有此蜺

茀氣氣逶迤相應何為於此堂乎蓋屋原所見祠堂也

安得失夫良樂不能固藏臧善也崔文子

學仙于壬子喬子喬化為白虹而如嬰弗持樂與崔文字驚引戈擊蜺中之因墮其樂俯而視之王子喬之屐也故言得樂不善也

楊雄甘泉賦曰曳虹彩之流離

左思吳都賦曰虹蜺迴帶於雲舒

潘尼苦雨賦曰收絳霓於漢陰

揚文雲賦曰浮素霓之逶迤

太平御覽卷之十四

太平御覽卷之十五

天部十五

氣霧霾曠

氣

釋名曰氣猶飭也然有聲而無形也

易曰天地氤氲萬物化醇

又曰潛龍勿用陽氣潛藏

又曰精氣為物遊魂為變
精氣氤氲聚而成物聚極則散而遊魂為變

又曰天地定位山澤通氣

禮曰仲春行秋令則其國大水寒氣愆至

又曰三月節令是月也氣方勝陽氣發洩勾者畢出萌者盡達

又曰三月之節是月也命國讎九門礫攘以畢春氣

又曰季春行冬令今則寒氣時發草木皆肅

又曰孟秋行冬令今則陰氣大勝行春令則其國乃早陽氣復還

又曰八月之節是月也天子乃讎以達秋氣

又曰九月之節霜始降則百工休乃命有司曰寒氣愆至人

力不堪

又曰季秋行春令則煖風來至人氣懈惰

又曰小雪之日後五日天氣上升地氣下降

又曰孟冬行春令則凍閉不密地氣上洩

又曰地氣且洩是謂發天地之房謂諸蟄則死

又曰十二月中氣命有司大讎旁磔以送陰氣

又曰社祭土而主陰氣也

又鄉飲酒曰天地嚴凝之氣始子西南而盛於西北此

天地溫厚之盛也此天地之仁氣也

周禮曰祗禋掌十輝之法以觀妖祥辨吉凶

妖祥善惡之懲節司農二輝謂日光之氣

又視禋之官春分望氣

傳曰節宣其氣

尚書中候曰堯沉璧於河休氣四塞

春秋繁露曰氣之精也為精人之清者為賢治身以積精為道

春秋元命苞曰陰陽聚為雲氣

史記曰海旁蜃氣象樓臺廣野氣成宮闕

又曰項羽本記曰范增說項羽曰沛公老不在小吾令人望見
為龍虎成五彩此天子氣也宜擊忽勿失

又秦記曰始皇東遊望氣者云五百年後金陵有天子氣如是
始皇東遊以厭之改金陵為秣陵灑之以絕其氣

漢書曰武帝巡狩過河間見紫青氣自地屬大望風氣者云下
有奇女求之得拳夫人後生昭帝

又曰宣帝幼時号曰曾孫生数月遭巫蠱事雖在襁褓猶繁郡
邸獄柄吉為廷尉監治巫蠱憐曾孫無辜至後二年帝疾望氣
者云長安獄中有天子氣上遣使者分條中都官詔獄擊之者
之輕重皆条之內者令郭穰夜至郡邸獄吉閉門拒使者不得
入曾孫賴吉得全

應邵漢官儀曰世祖封禪夕有青氣上興天屬遥望不見山嶺
又曰高祖在沛隱之碭山每遊上輒不欲令吕后知常在深僻

慶后亦常知其慶高祖問曰何以知之后曰君所居處上有紫氣
又曰李灵熹平年八月未白氣如疋練冲北斗第四星爲大獸
狀明揚州刺史臧旻攻盜賊斬首數千級

又曰孫堅葬富春城東塚有光工属天下蔓數里皆曰非凡氣
也孫氏其與乎

蜀志曰劉毅向攀等上言建安二十二年必有天子出其方

南中八群志曰永昌郡有禁水水有惡毒氣中物有声中樹木
則折名曰鬼彈中人則奄然青爛

宋永初山川記曰寧州瘴氣商露四時不絕

西升記曰老子西出関関令尹喜占氣知神仙過

荆州記曰夷道縣有望州山山下泉欵雨泉中有赤氣騰上于天
莊子曰若夫乘天地之正而御六氣之辨以遊無窮者彼惡手

待哉

郭象御六氣之辨即
是游变化之塗也

又曰人之生氣聚則爲生散則爲死

列子曰太初者氣之始也

又曰天積氣之成者也

孫御子曰水火有氣而無生草木有生而無知

抱朴子曰軍上氣黑如樓將軍移軍必敗其將男則氣如火火

勝如張弩雲如日月赤氣繞之所見之也大勝不可攻也

又曰或問登涉之道或問束心為飛車存念則五蛇六龍而乘
之上升三十里名為太清其氣甚剛勝人也師言為飛漸高直
舒雨迎而自進漸乘剛氣也

淮南子曰土地各以類生人是故山氣多男澤氣多女水氣多

瘠風氣多聾林氣多癘木氣多偃高誘曰自此上至氣多男皆生子乃有此疾也

下氣多壘岸下濕石氣多力也泉石險阻氣多瘿暑氣多妖天

寒氣多壽谷氣多痺丘氣多狂廣氣多仁下平者陵氣多貪

象其聚壘利多也利疾重土多遲清水音小濁水音大湍水人重

湍急中士多聖人皆應其類也

又曰太清之始世天覆以德地載以樂四時不失其序風雨不降
其雪日月淑清而揚光五星循軌而不失其行此時玄元至休
氣者

呂氏春秋曰天圓為精氣圓通周復無雜故日圓

魏子曰北夷之氣象群羊南夷之氣類舡山海之氣象樓臺宮

闕都邑之氣象林木

家語曰食氣者神明而壽

洛書有氣象人青衣無手在日西天子之氣也

道山開山圖曰臣灵者偏得元氣之道故以元氣一時生滉池

又曰自老子生周青氣凌遲倍儒道士無所通驗

河圖曰崑崙山有水水氣上蒸為霞

地鏡圖曰望百姓家黃氣者孽梟子樹也山有白氣而鬱几中

有神龍

三補旧事曰漢作靈臺以四孟月登而觀黃氣為疾病赤兵黑水

荆州圖曰宜都郡望州山表山松宜都記曰武鍾山山根有湧泉成漢注丹

水天陰歆雨輒有白赤氣故曰丹漢

論衡曰陳留虞巡字居人夜毋見其上氣如一疋絹徑上天以

問人人曰吉氣與天通後仕至司徒

楚辭曰飡六氣而飲沆瀣芳漱正陽而含朝霞王逸曰飡吞曰精食元符也從

陽子明徑曰春食朝霞者日始出赤氣也秋食偏漢者日足後赤黃氣也冬氣沆瀣者北方夜半氣也夏食正陽正陽者南方日中氣也

又問天曰伯強安處惠氣安在注曰伯強是大疫况也所至恣

惡氣傷和氣

霧

釋名曰霧冒也氣蒙冒覆地物也昏暗之時則為妖灾明王聖

主則為祥瑞

禮記曰令月仲冬行夏令則其國乃旱氛霧冥且爾雅曰地氣發天不應曰霧

尚書中候曰桀無道地吐黃霧

春秋元命包曰霧陰陽之氣也怒而為風亂而為霧

漢書曰爰盎諫文帝勿遷淮南王恐其逢霧露病死

又曰王氏五候同日俱封其日黃霧四塞

又曰漢高祖至平城匈奴圍上七日天大霧漢使人還往胡不覓得免平城之難

又曰孝成帝建始元年夏四月黃霧四塞上問揚與等對曰陰

盛侵陽之氣也

東觀漢記曰馬援謂官屬曰吾在浪泊西里間下潦上霧毒氣

董蒸仰視鳥飛點點

都葉虹
業二音

墮水中

謝承後漢書曰河南張稽字公超性好道術能作五里霧於華

陰時關西人斐優亦能作三里霧

魏畧曰劉雄鳴每出雲霧中識道不迷惑時人因謂為雲霧

王隱晉書曰樂廣為尚書令衛瓘見而奇之令誅子

造焉曰大寧元年黃霧四塞王敦之應也

又曰此人之水鏡也每見瑩然若開霧靚青天

宋元嘉起居注曰盱眙民王彭先丁母艱居喪至孝元嘉之始
父又喪亡彭兄弟二人土工未就鄉人助彭作塿塿事

須水涸值天旱霧井尽力不得水彭号窮無計一日一天霧
霧消之後於塿竈前自然永生

沈約宋書曰後漢正月朝天子臨德陽殿受朝舍利從南方
來戲於殿前激水化成比目跳躍嗽水作霧醫曰燕書烈祖後
記曰無璽六年蔣遣侍中繆高太子

詹事劉猗賁傳曰詣晉求猗賁引行數百百里黃霧四塞迷荒
不得進乃还易取行璽始得去

帝王世記曰九重霧三日必大雨雨未降霧不可冒行

又曰帝沃丁八年伊尹卒年百有餘年天霧三日沃丁葬以
天子之礼祀以太牢親自臨喪三年以報大德

又曰黃帝時天太霧三日帝遊洛水之上見大魚杀五牲以醮
之天乃甚雨七日七夜魚流始得見圖書令河菑也世傳大霧
三日必有甚雨自此始也

漢武內傳曰東方朔乘雲飛去仰望天霧覆之不知所在劉向
烈女傳曰陶荅子妻者陶大夫荅子之妻也荅字化陶三年名
譽不與富三倍其妻数諫曰夫子能薄而官大是諸嬰害無功

而家昌是謂積殃昔楚令尹子文之化家貧而國富福結于子孫名垂於後代今夫子貪富務大不顧後害妾聞南山有豹霧雨七日不下食者何也欲以澤其欲毛而成其文章故歲以遠害今君與此背不無後患乎

葛洪神仙傳曰藥巴為尚書郎一旦天大露對坐不相見失巴所在後問其故乃是巴還城都與親故別也

又曰淮南王聞有道術之士必卑辭厚幣以致之於是八公乃往一人能坐至風雨立起雲霧王試之無不効

李先生傳曰先生名廣字祖和本南陽人劉備遣軍故取先生

起霧半天備騎自相杀先生因此乃入吳

宜都山郡日記西北三十里有丹山天晴忽有霧之起迴轉如煙不過丹朝必雨降

王烈之安成記曰縣人有廩者行田歸路中忽遇雲霧霧中有一人乘龜而行廩知神人拜請求隨去父日汝無仙骨不得去也

湘州記曰曲江縣有銀山山常多素霧

嵩高山記曰有獵師在山見浮畜奇妙異常有金像此來尋求白霧忽起不知寺處

東方朔十洲記曰漢武帝天漢中西湖國獻猛獸使者曰猛獸

之出生崑崙或生玄圃食氣飲霧解人語當其神也立越風雲吐漱霧露百邪逆走因名猛獸

王粲英雄記曰曹公赤壁敗行至雲大澤中遇大霧迷失道路王子年拾遺記曰平沙千里色如金細如粉風吹起如霧赤曰金露

西京雜記曰太平之代露不塞望侵溥而已又東海人黃公立興雲霧生成山河

段龜龍涼州記曰呂光幸天濶地時天清即忽然起霧有五色雲在光上

陳留風俗記曰雍丘縣有詞名夏后公同有神井致霧霄

博物志曰王尔張衡馬均者昔居冒霧行一人無恙一人病人死無恙者飲酒病者是死者空腹

莊子曰騰水者上溢故為霧

抱朴子曰白霧四面圍城不出百日大兵至城下

又曰方善人遊於行霧中雖不濡溫潛自有潤

又曰通天犀角有白理如線自本徹末者吹此角大霧重雲之夜置中庭終不沾濡

蘇子曰蜀郡鄧公呼吸成霧

韓子曰飛龍乘雲騰蛇遊地雲罷霧霰方蟪音蟪蟻同矣

淮南子曰甚霧之朝可以細書不可以望尋常之外

又曰騰蛇遊霧困如蛆蚘

又曰昔者馮夷之丙之御也皆古得道能御陰陽遊無霧徑霜雪而無跡

照日光而無影

魏子曰雲霧之盛須臾而訖暴雨之盛不過終日是以人君喜

怒不見於容

魚龍圖河曰山冬天霧十日已上不除者山崩之後山水脉也

京房妖占曰大霧居迷惑雲霧四起則時多隱士

伏候古今注曰漢元帝景寧元年大霧樹皆白

潛潭巴曰大霧三十日群猾起上下相蒙上少下多故群猾起

志林曰黃帝蚩尤戰於涿鹿之野蚩尤作大霧弥三日軍人皆

感黃帝皆令風后法斗機作指南車以別四方逐擒蚩尤

望氣經曰十月癸巳霧赤為兵青為殃

又曰六月三日有霧則歲大熟

地鏡圖曰玉之千歲者行遊諸國其所居國必三日交為日

中之霧

漢武帝故事曰武葬茂陵房香之氣異常積於憤慥之間如

大霧

黃帝玄女戰法曰黃帝與蚩尤九戰九不勝黃帝歸于太山三日三夜霧冥有一婦人人首鳥黃帝稽形首再拜伏不敢起婦人曰吾玄女也子欲何問黃帝曰小子欲萬戰萬勝遂得戰法焉徐幹中論曰文王遇姜公於冑陽執竿而釣文王得之灼披雲而見白日霍若開霧觀青山

霾

溫嶠與陶侶箋曰霧氣過差則君道凶悔

釋名曰霾晦也如物塵晦之色也

詩曰終風且霾惠然肯來

爾雅曰風而雨土為霾

曠

崔豹古今注曰漢昭帝元鳳三年天雨黃土晝夜昏霾

說文曰曠天陰沉也

詩曰終風且曠惠然肯願

爾雅曰陰而風為曠

又曰曠十其陰

太平御覽卷之十五

太平御覽卷之十六

時序部

律曆

律

呂氏春秋曰黃帝命備於作為律伶倫自大夏之西乃之阮隃
 之陰山取竹於嶰谷以生空窮厚均者斷兩節間長三寸九分
 而吹之以為十二箇所鳳鳴以為十二律其雄鳴為六鳴鳴亦
 六故曰黃鍾之宮律之本也鳳有淮故律有陰陽
 書曰肆觀東后協時月正日同律度量衡

又曰帝曰夔命汝樂典教冑子詩言老歌詠言声依永律和声
声謂五声宮商角徵羽律謂六律六呂十二月之音氣言當依
声律以和樂八音克諧無相奪倫倫理也八音能諧理不錯奪
則神人感和禽變使勉之

又曰予欲聞六律五声八音在治忽以出納五言汝听

孔曰
言欲

以六律和声音察天下治理及忽菴音又吹出仁義礼智信五
德之音汝當听當之也

禮曰孟春之月律呂太簇也言万物始大湊也

周礼曰太司樂以六律六律五声八音五舞大合樂致鬼神

又注曰律呂相生者上生者三分益一下生者三分减一黃

鍾律長九寸下生林鍾六寸律也

右傳曰六律七音八風九歌以相成也清濁大小長短疾徐哀
樂遲速高下出入周流以相濟也君子听之以平其心

爾雅曰律謂之分 郭璞注曰律管可以分氣者也

易是類謀曰聖人興起不知姓名當吹律听声以別其姓律者
六律也

春秋元命包曰律之為言率也所以率氣合達也

率青
遵也

春秋孔演圖孔子曰丘接律吹命陰德羽之宮

孝經援神契曰聖王吹律有姓

漢書張蒼傳曰蒼乃自秦時桂下御史明習天下畝書計籍又善用筭律曆故令蒼以列侯居相府領主群國上計

又曰張蒼代灌嬰為丞相漢興二十餘年定公卿皆軍吏蒼為計吏時正緒律曆故漢家言律曆者法張蒼蒼好書無所不通而尤遂律曆遂

又京房傳曰房字君明東都碩好立人鍾律知音声房本往李推律自定為京氏

又曰夫五音生於本姓分為十二律轉生六十二律皆所以紀声氣效物類也天效以影地效以響響即律也陰陽和則影至

一律氣應則灰除是故天子常以冬夏至御前殿合八能之士陳八音所樂均度晷影候鍾律權土灰校陰陽冬至陽氣應則均景長極黃鍾通土灰輕而衡仰夏至陰氣應則均過影短極蕤賓通土灰重而衡低進退於先後五日之中八音能合以候一狀聞太史合尉上效則和否則占候氣之法為室三重戶開塗墍必周密布緹憲室中以木為案每律各丙庫外高從其加律其上以葭莩灰仰其內端案曆而候之氣至者灰去其為氣所動其灰散風所動者其灰聚殿中後用玉律十二唯二至乃候靈臺用竹律六十

又曰凡律度量衡用銅銅為物也精不為燥溫寒暑變其節不為風雨曝露改其形介然常似於是君子之行是以用銅也竹為引者事之宜也

又曰至治之世天地之氣合以生風天地生風氣定十二律王隱晉書曰荀勗以魏杜夔所致律呂檢校太樂總章鼓吹八音與律呂乖錯始知後漢至魏度漸長於古四分餘而夔依為律呂故致不韻不和部佐著作劉恭依周禮致尺所謂古尺也依古尺作剝律呂以調聲音以度量忝以尺度古器皆與本銘尺寸無差又故豕得古玉律鍾聲亦與剝律闔合遂班下太常使

太樂總章鼓吹清商施用勗遂典知樂事

晉諸公譜曰世祖時以荀勗所造律班示朝臣散騎侍郎阮咸唱議謂勗所造聲高必有古今尺有長短所致然勗亦然案典笮而制之又求古器得周時玉律比較正同荀勗奏曰中所出御府銅竹律二十五具部太常樂郎正劉秀等校試其三具與杜夔左延年法同其二十二具視其名題尺寸是笛律也問協律中郎將列和云昔魏明帝時令和亟受笛聲以作此律欲使季者別居一切歌詠講依此律調至於都合樂時俱識其尺寸之名則縣竹之歌皆得均合歌聲濁者用長笛長律歌聲清

者用短笛短律凡絃歌調張清濁之制不依笛寸尺名之則不可知也

趙書曰劉曜等建德殿取土城西南廓內得圓名狀若水碓其名曰律推石重鈞四同律度量衡有辛氏造議者未之詳或以為瑞叅軍軍續咸曰王莽時物

東方歛十州記曰武帝時有西州月氏國遣使月臣因去此三十萬里國有常古東風入律百荀不休青雲十里連月不敢者間浮國將有好道之君矣

孟子曰師曠之聰不以六律不能正五音

淮南子曰夔合六律調五音通八風

又曰天文曰帝張四維帝大運之以斗提月徒一辰復反其所

正月指寅十一月指子一歲而匝終而復始寅則萬物蟄蟄也

蟄虫律受大簇簇者奏而未出也太簇指卯卯則茂茂然律受

夾鍾者鍾始夾也夾錢二辰辰則振振之也律受姑洗姑洗者陳

去而剝來也姑洗指巳巳則生巳定也律受中呂中呂者中充

大也中呂指午午者忤也律受蕤賓蕤賓者安而服也蕤賓五

指未未者味也律受林鍾林鍾者引而正之也林鍾六指申申

者呻也律受夷則夷則易其則也德去也夷則七月律德

以去生氣尽也

指酉酉者飽也律受南宮南宮者任苞大也南宮八指戌戌滅

也律受無則無則射者人之無射者無非九指亥亥者閔也律

應鍾應鍾者應其鍾也應中十指子子茲也律受黃鍾黃鍾者

已鍾也黃鍾十一指丑丑紐也律受大呂大呂者族族而去也

大呂十二
月律也

又曰一律而生五音十二律為六十音因而六之六六三十六

三百六十音以當一歲之日故律曆之數天地之道國語曰天

王將鑄無射王景問律於伶州鳩對曰律所以立均出度也

律謂六呂六律也均鍾木長七尺有強擊之以均紀之以三

三天地人也平生以六律成以十二律也十二律也天之道也天之數夫六

中之色也

故名曰黃鍾六律天地之中天有六氣降生五味天有六甲地有五

所以宣養六氣九德也宣偏也六氣陰陽兩風晦明九肥九功之德

由見第一由從也二曰大簇所以金奏贊陽出滯也三曰姑洗

所以修潔百物考神納賓也四曰蕤賓所以安靖神人獻酬交

酢也五曰夷則所以用歌九則平民無二也六曰無射所以宣

布哲人之令德示民規義也為之六間以揚沉伏而黜散越也

大間六呂在揚律之間沉滯也黜去也越陽也呂陰律所以呂

間陽成其功發揚滯伏之氣而去越散者也

元間大呂助宣物也二間夾鍾出隙之細也四時之間三間中

呂宣中氣也四間林鍾和百事保莫不任肅純恪也五間南呂

賁陽季也六間應鍾均利器用保應復也律呂不易無姦物也

蔡邕曰月令曰律卒也聲之管也中應也大簇鍾名上古本陰

陽別風聲審清濁別風聲不可以文載口傳也故鑄金作鍾以

正十二之聲然後以效升降之氣而鍾不可用乃截竹為管

曰律為清濁之率也以律長短為制正月之律與太簇相中也

言出於中乃置深室葭莩為灰以實其端其月氣既至則飛灰

管通古以鍾律齊其聲後人不能則數以正其度度正則音音

亦正矣仲春仲夾鍾鍾春夾鍾也管長七寸四分強夾鍾類分也季春中沽洗管長七寸

一分強故鮮也言万物去故就新莫不鮮明也孟夏中仲呂長六寸二分陽氣將極後中雅仲夏中

蕤賓六寸一分小二分陽氣上極始陰起故賓敬之蕤下出季夏中林鍾長六寸九分物成熱鍾類也林

鍾衆孟秋中夷則長五寸六分夷傷則法也才物始傷仲秋中南呂長四寸三分小

三分南在也言陽氣常有任也生蕤長也季秋中無射長四寸八分小三分射終也言万物隨陽終也

孟冬中應鍾長四寸八分言万物應陽而動下歲仲冬中黃鍾長九寸律之始言陽於黃泉下動也動鍾也

季冬中大呂長八寸呂矩也言陽氣歛出陰不許也

京氏律術也律難以度調故作准以代之狀如琴長丈而十三

絃隱間九尺中共一絃下尽分寸均中其絃使應黃鍾之聲然

案分寸以求詔律則皆如尽而應矣然則上古有鍾其次有律
近古有准皆稍簡易之意其相生也黃鍾下林鍾林生太簇下
生南呂南呂上沽洗下應鍾應上生蕤賓蕤賓下生大呂大呂
上生夷則夷則上生夾鍾夾鍾下生無射無射上仲呂仲呂上
生黃鍾上下相生終六十執始以下四十八律文多不載孟春
之月則大簇為宮沽洗為商蕤賓為角南呂為徵應鍾為羽大
呂為變宮夷則為變徵
他月效此也

六韜曰武王問太公曰拜律之音聲何以知三軍之消息勝負
之決乎公曰深哉王之問曰夫律管十二其要以五宮商角徵
羽此其正聲也萬物不易五行之神道之常也可以知敵金木
水火可以其勝攻之其法以清靜無霧雨風夜遣輕騎往至敵
人之壘凡百步偏持律管橫管當耳大半驚之有聲應管其未
甚徵角管聲應當白虎徵管聲應當以朱雀羽管聲應當以勾
陳五管不應無有陰聲當以青龍此五行之符佐勝之徵成
敗之機也

白虎通曰十一月律謂之黃鍾何黃中和之氣鍾者動也言陽
于黃泉之下動養萬物也十二月律謂之大呂何大呂大也呂

者矩也言陽歆出陰不許也正月謂之太蕤何太者大也蕤者
湊也言萬物始太蕤地而出也二月謂之夾鍾何夾者物孚夾
鍾數分也三月謂之沽洗何沽者故也洗者鮮也言萬物去故
就剝莫不鮮明也四月謂之中呂何言陽氣將極故復中雉之
也五月謂之蕤賓何蕤者下也賓者敬也言陽氣上極陰氣始
起故賓敬之六月謂之林鍾何林者衆也万物成熟其類衆多
也七月謂之夷則何夷傷則法也言萬物始傷被刑法也八月
謂之南呂何呂任也言傷起有人也生孳長也故陰之也九月
謂之無射何射終也言萬物隨陽而終也當復隨陰起無有終
也十月謂之應鍾何應鍾者動也言萬物應陽而動下藏也
蔡邕月令章句曰鍾以斤兩尺寸中所容受升之數為法律亦
以寸分大小長短為法故也黃鍾之管長九寸孔徑三分圍九
分其餘皆精短大小圍數無增減以度量者可以文載口傳與
衆其知然不耳決之明也

周官曰太師掌六律六呂文以五聲播以五教以六詩六德為
之本以六律為之音也

劉白別錄曰鄒子在燕燕有黍谷地美而生不寒五穀鄒子居
之吹律而溫氣至今名黍谷

論衡曰孔子吹律自知音之苗裔

揚泉物理論曰所清濁五声之和然後制為鍾律取弘農宜陽縣金門山竹為管

夏侯玄辯樂論曰阮生云律呂協則陰陽和音聲適則万物類天下無樂而欲陰陽和調灾害不生亦以難矣此言六律音聲非徒化治人物乃可以調和陽蕩除邪害也夫天地它位剛弱相摩盈虛有時堯遭九年之水憂民阻飢湯遭七年之旱欽迂其社豈律呂不和音聲不通此乃天然之數非人道所協也揚玄大玄經曰調律者度所為管蘆葦為灰列之九閉之中

漠然無動寂然無声微風不起纖塵不形冬至夜半黃鍾以應矣

曆

世本曰容成作曆容成帝黃之臣

易曰君子以治曆明時

書曰乃命羲和欽若昊天曆相日月星辰敬授人時

人曰天之曆數在爾躬

又曰叶用五記其吾日曆數

易乾鑿度曰堯以甲子天元為推術

註日甲子為口部首起十月朔

又曰曆原名握先紀曰甲子握先為曆始之名始言無前者也七十六歲為一紀

十二紀而一節首

易是類課曰其觸耀而出師曠曆推音莫以度智觸耀而出謂師曠心日全

人一体故觸耀而生其人能曆數樹之事又能推五音知將來之事

漢書曆志曰曆數之起上矣傳迷類頊舍木正司大火正黎

司地其後三苗乱德二官咸廢而閏餘率次益陳殄滅攝提失

方攝提星名隨斗柄所相建十二月若曆詔春三月當指不刃指己具為失方也

堯天育重黎之後使熹其業後以授舜亦舍馬至周武王訪

箕子箕子言大法九章而五紀明曆法歲月星辰五五紀也

五伯之末史官裘記疇人子弟分散如淳曰家業毋相傳為疇律年三十三傳之疇官名後文學

或在夷狄故其所記有黃帝顓更項殷周及魯曆戰困穰穰秦

兼天下未遑暇也亦頗推五勝五行相勝秦以周火固水而勝之也

自以為獲水德迺以十月為正色尚黑漢興方綱紀大基度使

草創襲秦正朔以北平候張倉言用顓頊曆北於六曆踈闕中

最為微近然正朔服色未睹其真而朔晦弦望多虧矣至武帝

元封七年滌興百二歲矣太中大夫公孫卿壹逐大史令司馬

迂等言曆紀壞廢宜段正朔遂詔卿遂迂與侍郎大典星射姓

等師古日姓射名姓也議造漢曆迺定東西立畧儀下漏刻以進二十八

宿相距於四方舉終以定朔晦分至躔離弦望應邵徑也離

曆也日月之曆也臣贊生案離姓等奏不能為筭願募治曆者更更造密度各自增

減以造漢太初曆迺選治曆節平及長樂司馬可酒泉侯宜君

侍郎尊及與民間治曆者凡三十余人方士唐都邑郡洛下閎

與焉晉灼曰史記曆書云唐都都分天部謂分部二十八宿為距度也

而閎運算轉曆與鄧平所造八十一分律曆律昏明疎遠者十

七家使校律曆昏明官淳于陵渠復覆太初曆晦朔弦望皆最

密日月如合璧五暑如連珠謂太初三元甲子夜半朔旦冬至時七曜皆會聚斗牽牛中如合璧連珠也

陵渠奏伏遂用鄧平歷以平為太史承後二十七年元鳳三年

太使令張壽王上書言歷者天下之大紀上帝所為傳黃帝調

律歷漢元以來用之今陰陽不調宜更曆之過也詔下主曆

使者鮮于妄人請與治曆大司馬中丞麻光等二十余人雜候

日月晦朔弦望八節二十四氣鈞校諸歷用狀奏可詔與丞相

御史大將軍史各以人雜候上林青臺請歷疎密凡十一家元

鳳三年十一月朔旦冬至五年十二月冬有常壽王課疎遠

案漢元年不用黃帝調曆壽王非漢歷逆天道非所宜言大不

敬有詔勿郊復六年太初歷第一郎墨徐方且長安徐禹治

太初歷亦第一壽王及侍詔李信治黃帝調曆課皆疎闕壽王

歷迺太史官殷歷也定至孝成世劉向總六歷列是非作五絕

論向子歆究其微眇作三統曆又譜

又曰路溫舒從祖父受曆數天文以為漢厄三七之間張晏曰三七三百

一十歲也自漢初至哀帝元年二百一十歲也至平帝崩二百一歲也上封事以豫戒成帝時谷

丞亦言如此

又王奔傳曰奔見盜賊多乃令太史推三萬六千歲曆紀布

天下書曰紫閣圖昌太一帝皆仙而上天張樂崑崙處山之

上後世聖主得瑞者當張樂秦終南山上長安南上詩所謂終南故秦地故言秦

予之不敏奉行未明乃今諭矣

又孝武紀曰夏五月正歷以正月為歲首玄曰先是以十月為歲首色上黃

數用五張宴曰漢擬上德土數五定官名協音律

又曰曆譜有序四時之位正分節以會日月五星之辰以考寒

暑杀生之實故聖王必正曆以深知五星日月之會凶汜之患

其術皆出焉此聖人知侷之術也

續漢律曆志曰自太初元年始用三統曆施行百余年積後天

朔先於曆數或有晦月或朔見建武八年中太僕朱浮太中大

夫許叔等數上書言朔歷不正宜當改更時分度竟差尚為上

以天下初定未遑考正至永平五年官曆暑七月十六日日蝕

待詔揚岑見時月食多先曆即縮用筭因上言月當十五日食
官曆不中詔書令岑普候與官曆課起七月尽十一月弦望凡
五官曆皆失岑皆中庚寅詔曰令岑署弦望月食官復令復待
詔張盛景防鮑業等六四分法與岑課歲餘盛等所中多岑
六事

又曰黃帝造曆元起辛卯而顓頊乙卯用戊午夏用丙寅殷用
甲寅周用丁巳魯用庚子漢初用乙卯至武帝元年以丁丑王
莽之際劉歆作三統追太初前世一九得五星會庚戌之歲以
為上元太初曆到章帝元和施復踈闕微能術者課效諸曆定

朔稽元追漢四十五年庚辰之歲退朔一日乃與天合以為四
分曆

又曰昔聖人作曆規璿璣之運三光之行道之發動景之長短
斗網所建青龍所躔參五以變錯綜而數而制術焉日月相摧
日舒月速當其同所謂之合朔舒速先後近一遠三謂之絃相
與為衡分天之中謂之望以遠及舒光体伏謂之朔合離斗建
移辰謂之朔

魏畧曰太史上言漢曆不及天時因更推步弦望朔晦為太和
曆帝以高堂隆學問優深於天文又精乃詔使隆與尚書郎楊

偉太史待詔洛祿叅共推校更相刻奏紛紜數歲祿得日蝕而
月晦不盡隆不得日蝕而晦盡詔從太史隆所爭雖不得而遠
近猶知其精微

又曰景初元年山莊音莊縣言黃龍見有司奏以為魏得地宜以

建丑之月為正乃定曆年段太和曆為景初曆

吳志曰孫權黃武二年改四分曆用乾象曆

王隱晉書曰張載弟前烏程令元依蔡邕注明堂月

令中台要綴諸說曆數而為曆讚書荀書監崧見讚異之亦信

該羅曆義

唐書曰王敦聰驚絕衆於推步曆筭尤精嘗作大唐千歲曆言

唐德靈長千年合成周漢運曆不合承周隨短祚其論大旨云

以土王者五十代而一千年金王者四十九代而九百年水王

者二十代而六百年木王者三十代而八百年火王者二十代

而七百年此天地之常期符曆之大數也白黃帝至漢並是五

運真主五行之匝土運復歸唐德承之宜矣魏普于周隨咸非

正統五行之沴氣故不可承之大率如此

馮範五行傳曰聖人所以禘天行而紀萬國也孔手作春秋正

春正秋所以重曆也五家之曆多連闕為顛項曆為微近故張

蒼用顓頊曆元封中立太初曆測弦望皆家密蓋部者旧傳曰
已郡落下開漢武帝時段顓頊曆更作太初曆曰後八百歲此
曆差一日當有聖人定之

風土記曰自黃帝顓頊下逮三王治曆十有一家考課損益各
有變衷非運之錯考察異意故也

戶子曰造曆者義和之子也

楊泉物理論曰疇昔神農始治農功正郎氣審寒温以為甲照
之期故立曆日

董巴議曰武王作周曆周公作魯歷

蔡邕議曰以為曆數精微去聖人久遠得失更迭術無常是漢
丞秦正曆用顓頊元用乙卯百有二歲孝武皇帝始改正朔曆
用太初元年用丁丑行之百八十九歲孝章皇帝用清河李梵
之言改從四合用庚辰今馮先陳冕各以庚申為非甲寅為是
案曆法黃帝顓頊夏殷周魯九六家各自有元光冕所據則殷
曆元也他元雖不明圖讖各自一家之術皆當有効於當時昔
太初始用丁丑之後六家紛錯爭訟是非太史令張罇王挾甲
寅元以非漢曆雜候清臺課在下卒以踈闕連見剝奏太初効
驗無所漏失是則非蓋識之元而有効子前者也及用四分以

來考之行度密子太初是知影元有効 今者也延光元年謁
者擅誦亦非四分庚申上言當有命曆序甲寅元公卿百寮叅
議正處境不施行且三光之行遲、進退不必若一術家以筭
追而求之取合于當時而已故有古今之而行不能上通於古
猶古術不能不通於今也由此言之有文書識無驗於今未必
為是有驗于今無文 識未必為非

太平御覽卷之十六

