

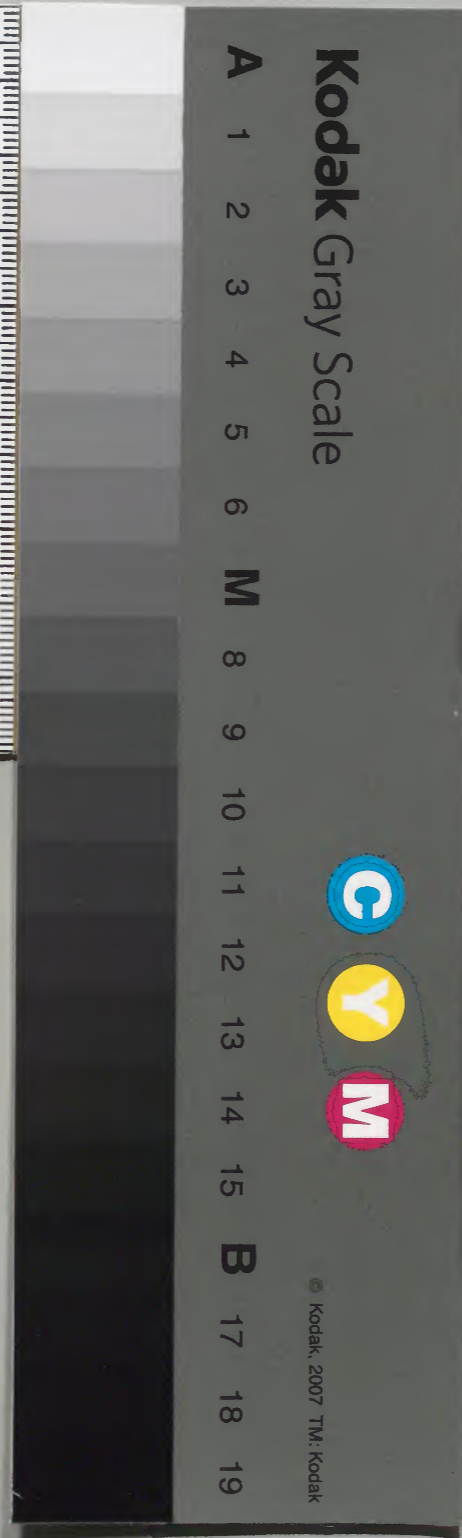
大猗盛典

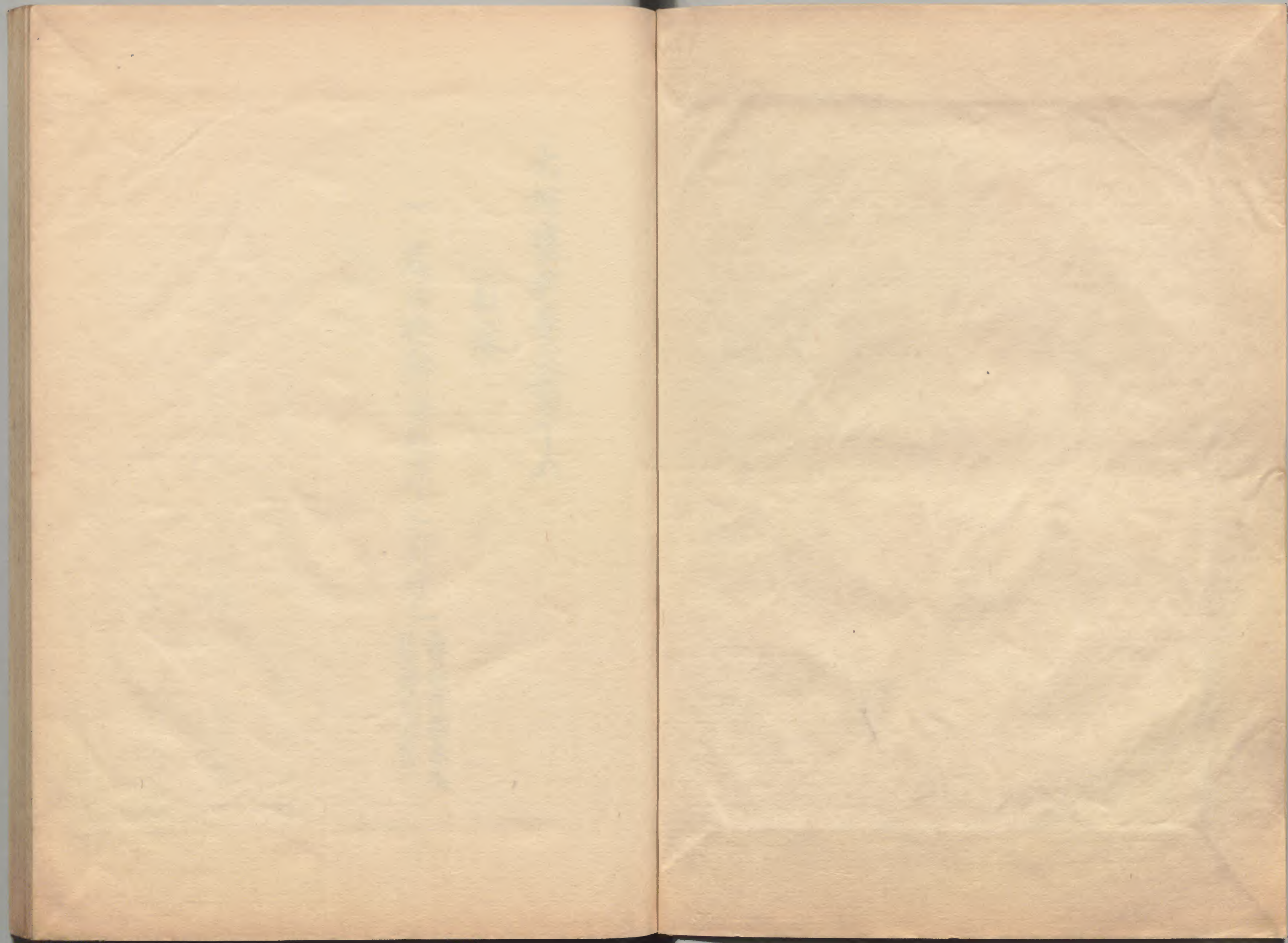
百十五

和書門類	
二七八八二號	三五函
一九九冊	

內閣文庫	
二七八八二號	三五函
一九九冊	

內閣文庫	
番號	和 27882
冊數	199 (17)
函號	153 225





大猷盛典卷之百十五

目錄

一 遠年摠勢子始末之部十三

嘉永夜指麻后
翁場弘方等

浅草文庫



大猷盛典卷之百十二

遠子摠勢子始末之部十三

○弘化四丁未年十二月廿二日迄及七加之清持巻の爲

方右邊の白紙

少金山麻村の存居就其外紀方よりて手跡を代

出爲り存方名巻の分由達に候上云書付

集山翁在邊の

去山録年

上總國

安房加多郎

山邊郡

武射郡

埴生郡

夷隅郡

長柄郡

市原郡

下總國

葛飾郡

千葉郡

印旛郡

匝振郡

海上郡

相馬郡

埴生郡

香取郡

猿島郡

志田郡

豊田郡

結城郡

常陸國

筑波郡

河内郡

新治郡

右之少金山麻持出沙比月指麻居就之指子紀
 方在是子携子道為在洞才去早之松去子附
 子代若出齋子方之內彼地若若下一旦村若仕
 二月出用并大勿編案內若旅宿若若又之若指
 且兼有中設並若指右國之能分知行方之山別紙
 而之口出連出若若指仕方若若若若之若候中若
 以上

未
三月

山連名義士之書付

築山茂左衛門

喜山孫平

兼友嘉兵衛

築山茂左衛門

喜山孫平

兼友嘉兵衛

水戸殿願知

田安殿願知

一橋殿願知

清水殿願知

大目寺孫正殿

久世出雲守

松平陸奥守

後堂和泉守

堀田備中守

古卷采女正

井上河内守

朱書
英之助

稻葉丹後守

松平右京亮

土井大炊頭

板倉内膳正

松平左玄清督

松平播磨守

和之冊
在左兩佐之有
松平朝中守

鳥居丹波守

水野日向守

黒田豊前守

本多忠房守

森門紀伊守

松平相摸守

松平備中守

加納備中守

細川長門守

井上筑後守

朱書
松三郎歿

米津越中守

保科能登守

山口周防守

内田豊後守

板倉伊豫守

京極右近将監

細川兼光

長門守

家通

山内遠江守

稻葉兵衛少輔

河野隆河守

大谷能因守

水野忠政守

林 播磨守

本郷丹後守

右田播磨守

夏目右近将監

山内元

元

大久保 駿河守

森川 伊豆守

大目付

源 谷 遠江守

堀 伊賀守

町奉行

遠山 左衛門尉

町奉行 組頭 芳給 知

口勤定奉行

石河 玄佐守

口目付

石谷 統之丞

西丸

松平 三孫女

松本 十郎左衛門

八口拾四人

右之通 出陣 山以三

庚子二月

出役場所 所割

築山 茂左衛門

喜山 孫平

新庄 嘉三郎

上總國

埴生郡

武射郡

山邊郡

夷隅郡

市原郡

長柄郡

千葉郡

下總國

印旛郡

海上郡

匝瑳郡

右

築山茂左衛門守尉

富田頼左衛門

中務所方出役

富永忠五郎

葛飾郡

下總國

相馬郡

猿島郡

埴生郡

香取郡

邑田郡

右

芝山録年表附

山崎貫之助

東羽永助

+

下總國

結城郡

豊田郡

常陸國

筑波郡

河内郡

新治郡

右

秋後嘉玄傍氏

田中第百郎

内山清次郎

那代方
留書

○嘉永元戊申年正月七日と評芳、助白相伝及出

猪麻居就場其外紀方とて在附子代

山留評方、内彼地自出立、候分中、公書有

築山茂左衛門

青山緑平

赤坂七加左衛門

小金野山麻將山沙法、有猪麻居就場其外是
在附子代為云、洞當去早、松共子附子代也
其外山留地方、内彼地、自出立、候分
有、公書有、其知行方、重山、役人、山留、候、回
各中、と、是、山、留、未、出、沙、法、等、山、留、云、右、猪、麻、居、就、場、
等、候、分、中、と、是、山、留、通、紀、方、在、後、是、了、相、成、候、

大正三年五月十五日比出立中野
指仕方山守右先之殿之遊集等白事之由在出立
山指仕方山守右先之殿之遊集等白事之由在出立

五月

築山茂左衛門
吉山 録平
森茂 加玄 清

○申五月十九日茂左衛門持系河守右衛門出立

猪熊居右衛門其外者取洞出立

書付

築山茂左衛門
吉山 録平
森茂 加玄 清

上總國
夷隅郡
長柄郡
市原郡
埴生郡
武射郡
山邊郡

築山茂左衛門
富田 類右衛門

下総國

子葉郡
市藩郡
海上郡
西環郡

馬場町
山内屋敷
山代官子所
山内官子所

富永惣五郎

下総國

着飾郡
相馬郡
埴生郡
香取郡
志田郡
猿島郡

青山緑平子所

山崎貫之助

赤羽永助

下総國

結城郡
豊田郡

新及七郎

田中兼五郎

常陸國

筑波郡
河内郡
新治郡

内山清次郎

右ノ小金山麻狩山沙汰ノ舟猪麻居就場兼遠子
勢子道為弘方若老公積右國ノ願分知所方之
面ノ山出達ニ成業白ノ上ニ並公知中野下野由牧
野馬ノ方野白核替有右野舟村ノ北弘長障音
旨中ノ上ニ彼地兼途中取結ノ場所可方之皆

見分爲目編見尾爲之殿既支死向之者其書在
後一交旨同人合撰合身右之類相紀中之山稻山連
有之山交之三方所附致之村之組合身惣代共修和
お守之山村之山お連否中之山稻之山之日間お撰り
手間否下式之山交則之三方所附村之山茶書茶葉
中藩而邪之角之山猪麻居就之山交之山相紀山場不
山之山右出沒之者共之山相紀山之心得之山交之山相
近來中藩治落城出來致之山交之山實地否之

道筋之山支下之山之類お撰り山之山普請役
元之格渡道業之山交之山右之山普請之山彼地之山
狂我場所之山子兼之山相承之山之山在且之山茶書之
通六方野之山地馬核務故障紀方之山何之山自之
茶書而人之山之山之山兼之山中之山交之山茶書之山右
場所之山交之山業之山助之山出沒之山 作有山相仕方
は後中之山以之

築山義左衛門

申
正月

泰山 禄平
後及七加去傍

中間不

書面達之候一々取知其外申之通不其取計也
申
正月

中
候

本酉年少令申申麻指山沙法二分猪麻籠り
根子紀方并遠子携子送者取洞比代宿筆山
茂左傍の泰山 禄平 後及七加去傍の附子代

山喜序方等上徳下総者陸田一内旦村蘇越
山喜村之業内之者取山旅宿其外取支之指
支記所村之申中候在右之蘇山側元山田宿指
大目有山目村取所町取所但無力給知村之
外万石以下取取私願之分申も申通の指了也

申
正月

右取行元在作取

申
正月

右江作渡之報事知事畏公孫歸中代官口了

中國公使之出使中云云以云

新慶如云傍云

正月廿五日

田中健之助

外國中央官方出役
連年

右江廉特掛受使訪七云傍連云

○甲辰月廿五日河内方右邊門令人見又在邊門口也云

水戸殿
山城附

右河古佐与

松平河内与

東南年少令山廉特出河内身措廉公毫之指子礼
方並遠在惣子邊為五洞山代官築山茂左邊門
去山深年世及加云傍子附代差山普清役
山為子所方山山村孫誠山山村之輩内之者出旅
病其外及支之之指方別筑波河内新治之部
山取分村方山了中後旨其筋役人山通連有之
山指山

四月

○申四月廿五日山侍又三郎

主膳山殿
山部左衛門

石河古佐守

松平河内守

本國年少令出麻指山沙以舟楫麻公統之松子紀
方兼差之勢子道為西洞以代官築山為左衛門
吉山祿平之弟及加去傍子餅代其山普後役

此書所方上德少統為隆之內也村之統然此言村々
業内之者其出旅宿其外其支之其指山願分村
方口下下酒方其助役人中口通達有之山指山

四月

同日久甫也似遺久

本郷丹後守殿

右田播磨守殿

大久保讃河守殿

左近將監 右前順遠
長小 伊豆 山部 入心

石河古佐守

松平河内守

森川伊夏書友

夏目左近將監友

刀番

朱書
右者通

右國文芸中知新新村方口兼白下口波方口助友
人中口通達者口信存也

正月

○申正月廿五日深草之口以遠又

深草遠江書友

山崎定幸乃書友

右月新

石谷鉄之丞友

同日田中甚左衛門口頼也又

松本十郎玄清友

右月新

松平上野外友

同日廿六日菅沼伊賀守口書又

依野日向書友

捲門能登寺夜

朱書
右名通

右因又云山知所新村方口兼為山中溪有之山松
為公以後乃出連也

正月

○申正月廿五日獨島内通致戶書

町奉行宛

石河土佐守

右因又云給知村之口兼為可中溪有之山松
溪有之山松為公以後乃出連也

松平河内守

正月

同月廿六日獨傳之戶書

久世出雲守夜
右河土佐守
土屋采女正夜
松平河内守

朱書
右名通

右因文云此願分材方口兼為山中渡者之山稻方
發以後出達仕公

正月

○申正月廿六日稻生出羽守口願書云

朱書

右邊の督殿

堀田公儀守殿

石河公儀守

室賀寺政守殿

松平河内守

右因新

朱書

刑部卿殿

加茂伯耆守殿

石河公儀守

曲淵甲斐守殿

松平河内守

因

清水殿

石河公儀守

稻生出羽守殿

松平河内守

右因又云此願知

稻生出羽守口
連書之清水願書德

材方口兼為山中渡

方之山稻方以後及出達仕

正月

○申正月廿六日

中達

本國年少令出麻物出沙法三月猪麻籠々
柘子紀方并遠々勢子逆為取洞出代官築山
茂在傍門善々公録年、並及加云傍手跡代
并出普法役出唐野方等上總中總普法國々
内出村之音村々案内之者及公録者其外及支

之々柘出願分材方口兼与可及中渡公

右々報石河上依与柘平河内与中達

申正月

右々依河上依承知本良公以之

増田備中守

柘井在平次下

柘平陸奥守内

村上恒之進目

柘平丸云傍督家

増尾又三郎目

後堂和泉守家

平井嘉大吏目

申正月廿六日

石目録

申四月廿六日

松平播磨守家来

市川郁左郎

稻葉丹後守家来

宇野六郎

土井大炊頭家来

迎後孫四郎

尾田豊左守家来

根村九郎左衛門

松平右京亮家来

高侍儀云清

中多平左守家来

平野 義

松平備中守家来

渡邊三左衛門

高居丹波守家来

山家右衛門左郎

水野日向守家来

高居平馬

米津越中守家来

人見 要

山口周防守家来

小川傳右衛門

内田豊後守家来

松井小左衛門

松平相摸守家来

辻 弥門

加納備中守家来

中村茂十郎

森門紀伊守家系

氏 家 貞 平

井上英之助家系

小野 桑 助 目

板倉伊藤守家系

江場 牧 吉 彦 目

水野善枝守家系

本多 新 平 目

井上松之助家系

飯高 鉄 右 郎 目

松兼玄津守家系

高梨 良 右 衛 門 目

保科能定守家系

後 沢 治 右 衛 門 目

山内遠右守家系

鮎川 久 次 目

阿部隆行守家系

長 尾 丹 左 衛 門 目

林 播磨守家系

光 野 角 藏 目

細川長門守家系

大 日 向 力 補 目

大是紀伊守家系

郷 栄 吉 目

○申三月二日茂左衛門持系行多右衛門の志久右衛門

より後々頼と以掛紙一通領事三月九日茂左衛門の

茂濃部七玄清右相渡長久

遠子猪麻居花場具分取領中と云書付

築山翁在邊の

書山録年

秋後加筆

小全原山兼持場勝子之角に松子先達より鳥見
方より見分る洞右紐段より大忌之指正殿下より
書面一覽仕ふ事其大意右勝子之場内、成置段
より近き森林等もけきりより不整なり、修葺積
兼も此の通り人通りも不段程に所も方より由に事

其後近々右林伐透し又々畑地に相成人家出立
此場所も有く人通りも多く相成り改措兼居り
所も極く場所も多し、川も近年、官籍沼落り堀
筋出普請此所より大程文修所へ通れり、松兼も
之より由去地へ者共中園より遠き松子之より内松
兼居居場所より此勘定所向より此方段より方より
筋出此所より留る初五洞中より通右居此場所より
為此方此普請役元々格渡迄業之助兼子附年代

共二子川分る事一場所之種子為北紀之新
中紀中半之成を去地之低く山打公の若く
山も亦く何れも是又々基杯く喝公歎る田畑
外々之若く京師多く勿論少く宛々森林は若
比の若くより小令近道き江戸表は近く便宜
去地はゆる近年近く伐透し一賣公の舟木立
若く相成相残る小本成木お致す下々見込
山常々下草荊花入山々山種子は留猪鹿
岳の山々下極く場不々々様為山田是田結城
之山郡も去地之種子大群若同相之山若く若
結城郡より山續公形別郡矣郡を腫る山多く一
細く地理山地函陰く去地極ゆる自ら猪鹿
多く有く山部同郡之方々解道之結城郡之
濱野の猪鹿は若く方々之追之公の文々
出方も方々之結城之實改之方同郡村より
中紀郡矣郡之追方之作渡

先書

平文部賀那ノ成徳城跡ノ邑迄云々ノ者ノ措麻
相渡ノ中ニ有リ同部村ノ上リ中ニ迄部賀那ノ成徳
川ノ限迄云々ノ者ノ預書并久世丹後等ノ者
村福字等當時村ノ村傳至云々成徳邑ノ

迄立テテ書豊田忌田ノ者ノ迄云々ノ者ノ
人員ノ様ノ部迄等ノ出今同部矢化村延打村
迄より利根川ノ邊ノ越着師部弘形村本助傍村
ノ迄等ノ者ノ組合ノ者ノ迄云々ノ者ノ

常列筑波河内西郡ノ者ノ寛政ノ方一旦ノ迄
此ノ後久世丹後等ノ相渡ノ處尚紀ノ者ノ
利根川通下総國相馬郡ノ一系耕地續々
勢子迄云々ノ迄云々ノ者ノ
乃而兼此ノ相決ノ尚何ノ者ノ陸田地ノ迄方
相此ノ統此ノ者ノ共同國ノ内ニ至ル者ノ
加波ノ者ノ者ノ新治部ノ者ノ
方ノ者ノ者ノ

結城豊田忌田之部に續之既寛政之度材を
相對以て押勝子お頼取計に申し頼も有るは
今有之候と右志懸那之方も追方有るは相
之山場之方追込下地に申す相國志書小令
牧上南之方と因志守藩之業告取海と西
地生之部と引續之總國に申す因志守
兼^カ野^キ鬼洞^ダ之言心有之申す引續安房國
之にも續之土地に有る右申す之方とも相
引續

元牙芝心之方有之申す此火入有之其追
年志書小令因志守之場所も成木は兼伐取
以て森林之木之為相成下草とも刈拂子入取
以て有る常ニ猪鹿之類を獲るに所と獲る
者も之を以て何方より渡来し其れを此
見之公猪鹿有るは其の時申す之の一旦追
以て寛政之度材を推合す不之とも追出
下地之部材之申す係折角人か之を以て

近き道筋修行し聖教の旨を瑠子に傳ふ事
ゆる途申さる相渡は道教の儀も御計由既
寛政の年瑠子と相破道教の格も不才
及承の旨を書出候に若昔申候に徳國中
山國出陰の山極の旨を自ら格別
森林にもなく又酒の味りも猪鹿も少く
候何れも寛政の旨を法に基きて効無
瑠子に仕をよす

年書

は寛政の旨を法に場を申候に徳國中
市藩那相馬那子禁那村と七子に分る組
合お之其條瑠子にお渡の村に并に徳山
那長柄那或那村と一村限り其村人の
二條一山令の旨を向道徳の旨を
此場の方と一旦に別後道徳の外別候に
候何格格兼道出の旨も途中瑠子に傳
り候に道教の旨も亦も申候に

摩も再意勤弁仕の事、業するに耕耘る色に働を
後一山掘り業に手別する者共る色に思一山
心底に思ふに思ふも惣子之相成り道教に中と向
其の猪麻方といふに自然に惣子之を聞き
相成り一山道程にも在る旨令言に惣子之
村に角を向編私共支記所之業若山料私願に梳
師共とも相惣惣子之に内一山毎に加る死為
致しり、格別惣子之に在り候所下中或は在る

写右惣子之に成て右に報を以尚勤弁仕取箇中
と山指す仕の依り候中と山以と

築山茂丸傳の
幸山録平
新夜七加兵衛

申三月

○申十月日自極村在去清江永并良の助より出

小金野山麻持、舟猪麻指籠に和子乳方と
一七山惣子方并、山附に代はる色に舟山運

後中上公書付

築山茂左衛門

青山録平

赤坂茂左衛門

常陸國

三壁郡

下總國

那賀郡之内

右々少金山藤将之舟楫藤居統之稻子紀方其外

為取網は言ひ出さる所方藤共子附子代共旦村為
はひ方出用糸々勿漏葉内藤宿為是支子宿
兼与村々口申候是公稻門紙右面書々面々申
出候は候供方事有公且又林助言方左邊の内
總左邊の支紙所兼之有葉方石公下々向口も右邊
合申通し稻是又申進下兵下公依々公候申上以上

築山茂左衛門

青山録平

申
十月

有言如流乃至

山達若若上之書有

兼及嘉玄清

築山茂左衛門

青山孫平

汝後嘉玄清

戸田山城守殿

久世公云云殿

依竹次郎

古井大炊頭

堀田備中守

井上徳之助

高尾丹波守

石川近江守

水野日向守

牧野玄部

京極右近將監

松平相摸守

有馬備後守

戸田武次郎

年書
三家

白川上総介

中條中務大輔

月
山崎守指

土屋紀伊守

月
西丸

山内性親書

赤坂伊豆守

月
右衛門督殿書

堀田玄佐守

月
長崎守

井戸對馬守

築山茂左衛門

青山録平

赤坂嘉玄清

右之通山度公以上

申
十月

○申四月三日茂左衛門お系河島右衛門お佐守

猪麻生補山旨材之新出之類也書有

築山茂丸唐

美山福平

秋茂如玄清

一猪麻之

一麻之

右之山金山麻物出沙所之月之猪麻之宛

奥向口由兼る出達之月材之口中之山

書面之通は生補山旨材之新出之類也

相之山茂丸唐日限号之生補之口出織合下

之出苗地也打運之日教三四百も出織了之旨者

等之日間と見込茶度出沙所之旨材之類也

依はは候と云云

築山茂丸唐

美山福平

秋茂如玄清

四月三日

○申四月廿日接授下々札致一々致

竹田伊豆守殿
朝比奈甲斐守殿

石河古伝守

松平河内守

少金山藤持以系猪麻走也宛出先務由
先達る由後下其後楸の代宿中候迄
は其猪走也麻走也生捕立の旨申下右守持也
日教四五日お楸の旨申下以日限等申中

少金山藤持以系猪麻走也宛出先務由

申四月

下々札

西書面ノ紙取申下猪麻走也方一候迄申下
以旨其旨申下之旨成候旨及申下

四月

竹田伊豆守

○同月六日田口小右衛門宅上達

後後此書書
田口小右衛門殿

築山藤左衛門

青山藤平

秋後加之傍

寛政方少金以麻特以糸特麻幸也宛生捕奥
向口相口由之るは方も先格之通取斗以相出納
戸取取分裁合之紙出勘定所分連有右之紙
村之口中後迄不之は其猪麻之也生捕以旨所
出通之奥向口相口丁之積有之然其寛政方之
書類全部不取以方村方田記之も為是出穿
繫之於一以之寛政方之口是方概之与牧士

版泊八就取扱少令野之其方之として生捕
所持出元年四月中約場之をのこ出番方平
均之其口同所之口也一之初途中持送以箱兼草
繩網科其外宿徒人是賃等毎有村在宛水台
又助より八就口相渡以紙之口是口之者其比出入
用之相立以紙之口は方も同相出入用相同中方存
以方之口手教以網者之口用以相渡方は及
出同合之

申
四月

朱書

少礼ニ為接投同月十四日小右邊ノより来ル

此書面少令此麻指以不松麻生捕奥向口出下ノ有之此
 實政方此等見立身牧士飯沼公翁立扱生捕公松口一ノ方相送
 同科其外共水谷又助ノハ松上相取ノ松材方書面有之由
 右入用ニ相立公式此同合書面ニ松取知取一ノ右麻綱ハ不
 巨細ニ書面有之等ノハ共猪生捕同科其外此入用ノ共共共
 此入用ニ相立 所乞勤伊奈友ノ助作垣ニ右邊ノ宛形相相見
 中ノ此入用ニ相立公式相遠ニ等ノハ存ハハ辰及此等ハ
 後及此等ハ
 田口小右邊ノ

○申四月十日茂左邊ノ代柏木音左郎ト以次渡部

七云清江口相渡是也

生捕公麻落合致一ハ辰此布書

築公茂左邊ノ

吉山緑平

林及加云傍

兼与出達ニ通措是也麻或也生捕ハ身也一ノ方
 日限ニ候奥向口出扱合ニ之通与通是可有之旨
 竹田伊豆守ノ接投方ノハ辰尚又此等此等ハ

右之之内下総國之粟部中野村之捕公麻草走
研有兼落令致一以旨許公中之依之は辰也
中云以之

四月十日

築山茂左衛門
善山孫平
祐友嘉玄侍

○申六月十日茂左衛門之上中芳之助白相渡
奥向廻猪麻教書付

築山茂左衛門
善山孫平
祐友嘉玄侍

上総國中院那之苗里町
一麻草走

是方或是生捕は辰兼与中云云後下総國
之粟部中野村之捕公麻草走之落令致一
久苗里町之捕公方相付中云

常陸國新治郡弓法村

一猪式足

是年幸之生捕の旨兼る中と云ふ後為文是

捕の旨致合式之相成申

右之猪兼幸之足宛生捕奥向口申の相兼申達

二行書面之通用念仕並に日限申達次第申

是年幸之生捕の旨申上云

築山菅左衛門

申
六月

善山 録年

秘及 加云書

○申十月二日定林と以て然し由多上野芳の勅より

浦尾雄吉郎申申達凡日限の成下之旨後方

の旨方 所成与々事務申兼指申用の成二行一通

申代官申中聞の上と為申換投下之旨申著の如兼る

申達三相成指の成二行心指申の凡日限の成下之旨

換又後方との旨別紙申行宛申換投書之通申著

少安右白宗林之相返則其紙引紙共寫其

石河古佐書及
松平河内書及

一猪幸也

右方少金山藤物出用分南河月中出裁合抄心
至不通右之猪新同々右書動屋口抄内山
七云傍紙之者口相傍少和甚筋口出中達之紙成
抄也日浪凡之書之紙作團少和紙一書也

十月

竹田伊豆書

胡比系甲斐書

竹田伊豆書及
胡比系甲斐書及

別紙之紙取知紙一少抄也日浪之紙出用屋敷法
此代官口相紙少書之云方之猪幸也其本凡十月日書九
口時馬哈何出用屋敷口其支より即別紙書部
屋口抄廻下下候中圖口は候及出書也

十月

石河古佐書

松平河内書

泰山縣平報

河島支右衛門

昨日由達申山以方難司台出傳動至山相見
措幸也之支之候公委右支武支之方相成
右之紙を以出取汁有山相存公以之

十月三日

覺

上総國中陀那之苗里町与生捕

一式兼之候 幸之

右支才百年少金地出兼特出用分書面之候
請取申山以之

猪突掛

出取申

申 十月十五日

中村三六支下

満屋旋古序及

○申十月十七日發た傳の在所永井良助受傳動七支傳

白取申

猪川房中麻山出傳

一猪去也

右方山藤持以用牙右杖新司今谷山藤部為口
相且内山七云傍組之者口引渡了旨先達与出達
二月一廿五日因新口持込山藤部中村三六支口
山藤部方出役之者口引渡中口依之口依出役

築山茂丸唐

青山録平

藤及加云清

中上公

十月十七日

築山茂丸唐

青山録平

藤及加云清

那代方
留書

○嘉永二己酉年三月八日

藤及加云清

岩田滋三郎

貞濃部七云清

伊勢守殿宅口此兼持以花格之案一分一
十五六日以取口一石代科之候も上之取口内人
此沙法と旨申行先文作此口内此達上之口一
此續等此取調早之此取口有之此取口

二月八日

一 志外格是定 二 案

野別於賀郡少全井宿
組合村之為屋神口内

一 活猪是定 二 案

上徳國市京於姉ヶ湾村
組合村之為屋神口内

右双方口之所之代共之人宛是是三月十日迄

即日申之伊勢守殿口是又此取持未馬方口口合
之候申入之申之用人之口是清士孫公意討行
後取公事

○酉三月十五日云依守及河内守及口三枚之口

遠之より返之口猪兼等及是公九負教た之通

猪五拾是程

兼式拾是程

兎狸式百是程

○酉月八日加三湯より河島支右衛門と以て出

格麻居院同方出下高と後身出内意

本阿公書付

築山茂左衛門

吉山源平

重友加三湯

大草左郎左衛門

岩田秋三郎

そと未十一月少金野山麻持山沙法山有山有山初
内と中と格麻居院場所と格子紀方とて去
申正月中山普信役并私共と附と代と出と後
下徳考陸山旦村探搜為沙山延山場之山高と勿編
下徳山中と後格麻少と後令何格追方仕とるも
申も持と後出方有と写後我を時と山と考を不
よの流り来り山後も写と有と申と山と考を不
目高と考と格麻居院と考と山と後格麻持と後身と考と

予も伏遠し武備は訓練し執意する不容
易候は亦た其第一猪麻拵なるを此法令は指
揮もお拘り且そを治す為成はれも存く候
申忍入候は身種く逐洋織物并仕立折柄左方
仕立筋なる執意買又方江戸中買と當
候は亦た一は族留り方く申身別右買出先と
摸指右側は亦何方方申中候支と候とお分其不
穿敷も洞も相傳はれ共考ふる意味くこの苦教

一と通り候はるる雜費相掛り且そを教といひ
ゆりの容易も事實と不中三考も推考仕候る
者く通りまゝ凡目商と所先と申入込之取調終
猪麻拵御り又と通り申すゆり候は伏案留り候
候はる者教候仕立執意と一辨此麻拵候一と通
く此御預りも伏遠し武備は訓練し此と云々
有く右此時は方々田畑と荒し農家ノ職業
と妨は猪麻多ゆり候村々申合せ追立す方

厚く中渝し山を一段之座伏仕舞くふは山入
野方平地等凡何拾正枝八道中一ノ下有見
込山旨中乏山骨凡其教我洞山委寛政方道込
言不相通の身小野山山委材とも居籠之指
子お礼し山積中乏道当小野山代共其出若條
く教之といふ洞山委道く物教お坊山若素方
自在之通仕山事取古見込山色言もく近きく
所改る自然山時若山向く見込支へく物教

不相通和るる再上と替手後不仕留合も其全
山委又了結成致し必記仕兼る是道了致並工月も
不有く或と相礼し山委材く又も梳師若日叔丹精
とこそ一進之山委若山林等く内山道溜是道山道
致し並山時言山委の一時に道中し山積了仕旨中聞
其在後形の洞山委多分と人教を以山林く内山道
込麦大豆田螺生新其外好く山解と十分の耐性
中合不道教指日夜共話仕り終り具丹精お居

所成之旨此間合此兼將此類之相整此部合社
之為所詳又此酒之不足之候之辨子之在出此
昔之字類を以て為願ひるに此類之旨 云儀

所恩徳之旨之と辨有之在存之旨也此旨
此旨之旨書此兼其外之款類云申正月中之旨
解有之旨之旨之旨之旨之旨之旨之旨之旨
従下此旨之旨之旨之旨之旨之旨之旨之旨
相勤其之旨兼將之旨之旨之旨之旨之旨之旨

之旨之旨之旨之旨之旨之旨之旨之旨
改申勤之旨之旨之旨之旨之旨之旨之旨之旨
存外之旨兼相掛符候之旨之旨之旨之旨之旨
之旨之旨之旨之旨之旨之旨之旨之旨
之旨相情之旨之旨之旨之旨之旨之旨之旨之旨
仕之旨之旨之旨之旨之旨之旨之旨之旨
之旨相遠之旨之旨之旨之旨之旨之旨之旨之旨
之旨之旨之旨之旨之旨之旨之旨之旨

以以相商不仕与在在在村每雜費巨細之在在在
入用之多少極与之有之候に由共其事業家と在在在
以却る預之同家候中之候も知来下之推考仕
以之熟之正極事是行候由之令有之候様と以
村毎何月之由以之候教意一割合書候一以以
都之平等之由下下与在在在在在在在在在在自
尚之去申十月中由指大由極由用与一七猪是是是
於屋之不相之旨由達有之其初何月之由雜費之由

條相穢の旨中之之書書之猪麻其外之由之
何月之由用右等之是合と以中之由何年出格之
以評候と以由之由令由下之由下之由指仕及在在
依之仕候書相候由同之由之由同之由之

築山茂左衛門
喜山 禄平
後及 加兵衛
大草右郎左衛門

酉月

岩田秋三郎

下ヶ札

印文申書初巻以下活捕猪

一 金二兩貳分

活捕猪台人足在苗并
操師雇賃

一 淺九貫貳百文

持送賃

付金壹兩貳分永百之拾文以下

但之苗里町之申書初巻迄凡送法貳拾三里迄
见人持壹里三人淺百文以下

一 貳兩之猪壹疋

付銀月月教七ヶ月

去申四月中活捕猪月並
但同十月中申書初巻以下

付日教貳百七十

付淺貳拾貫七百文

但同月方法入用一日
淺百文以下

付金三兩永百八拾四文以下

付金八兩永百文

右通該入用相續自申十三の旨為出是合下ヶ札と以
中ヶ下

○酉月九日受濃部七云邊合出及之者口相及

石河古佐守及

竹田伊豆守

松平河内守及

少金野山兼持及右出場之取寄其外共 所持之

拘合場所出年貢等以方之候も矢淺寛政方之

通之今年免除申上候以方右之抄者出預申申牧

内山林小草永養地淺場等永納有之候右

所將之舟刈方是留之立以留之此方多茂丈之免除
此中後方之舟刈右之額之以此中之抽者方之舟刈
下中後方之舟刈之此後及此同也

酉月

小金田場田村之小草後之舟刈馬掛分

掛合之額取用中上公書付

山麻掛

山代官

小金田場田村之舟刈其外共所將之舟刈之場所

此年貢之舟刈方是留之通之今年免除之
此中後方之舟刈小草永其地後場等之永納
方之舟刈所將之舟刈方是留之立以留之此方
村之舟刈之免除相成之舟刈之額之以此中之舟刈
中後方之舟刈伊豆之舟刈之掛合之額之舟刈之舟刈
此方之舟刈之舟刈之舟刈之舟刈之舟刈之舟刈
舟刈之舟刈之舟刈之舟刈之舟刈之舟刈之舟刈
舟刈之舟刈之舟刈之舟刈之舟刈之舟刈之舟刈
舟刈之舟刈之舟刈之舟刈之舟刈之舟刈之舟刈

拾ヶ村に其辰中河の後孫馬搦の岩本石見守が
下子水神後等免除五斗向心の方へ後之世丹後
中河を合し免除の條未中出立追ふ中三のり
其旨伺ふと之後接投旨返書におし由る書留
白己有る其條に五斗振替お分然し受て初年
出場の書あり措麻院場をきりて有遠新村に兼る
院所補理並出時書に之の一時追立の積何お麻
院所別後出場のり兼刈採免田の及不中心得

之其條免並に月下草永孫後等免除下月
場所をきりて六方孫の條を孫馬後並に有寛政
方申後免除相成の條兼る村々中三有るは
右々出年負筋に拘り條に月々場所支配に之役
共取扱の條にお出麻持書類の内右書留に
當時秋三郎支配所出立の方村々中三の條ハ
兼る同人引傳西洞の積出立の條に之辰中三ハ
以て



口月

邦代方田書

○以上指麻呂翁場紀方等○按

之乃小享保實政方之々々事不且之

築山茂左衛門

吉山孫平

秘後嘉玄清

大草右郎左衛門

岩田湊三郎

