

五葉集

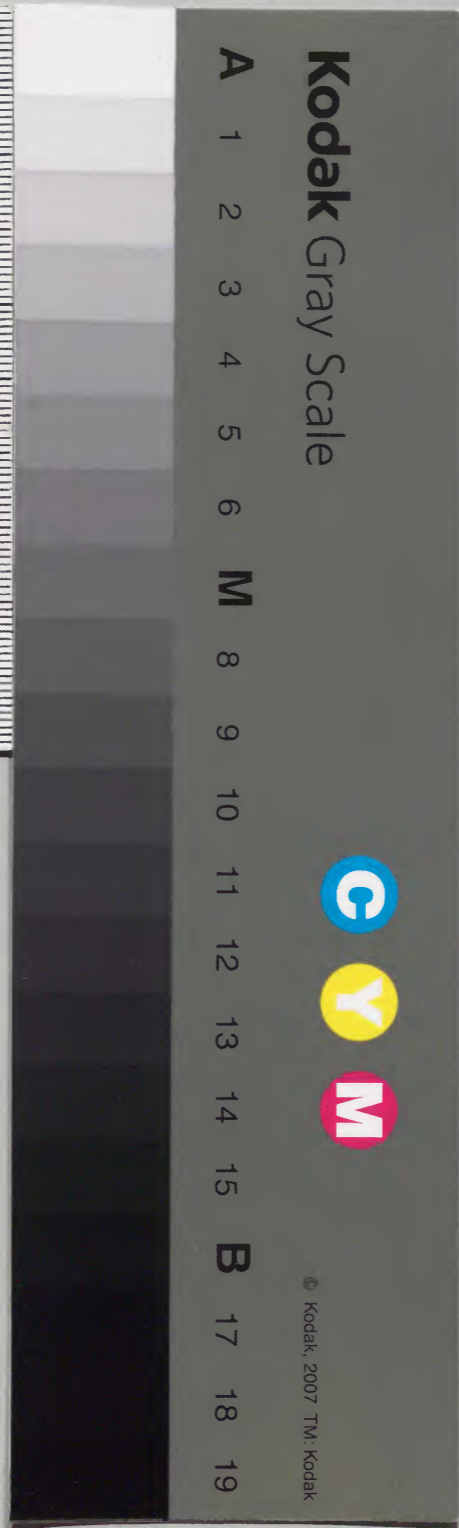
承安三年秋

十三

和書門		五 一 六 一 六	號
九	三	函	架
七	冊	冊	

和書		五 一 六 一 六	號
七	冊	函	架
一	三	冊	

内閣文庫		番號	和 51616
冊數	70	(13)
函號	161		102



延慶三年秋

九月

一日 壬辰 晴 風 涼 爽 宜 遊 園 賞 菊 採 菊 簪 頭 飲 酒 賦 詩 宜 登 高 望 遠 宜 觀 水 景 宜 聽 琴 瑟 宜 聽 鐘 鼓 宜 聽 鐘 鼓 宜 聽 鐘 鼓

二日 癸巳 晴 風 涼 爽 宜 遊 園 賞 菊 採 菊 簪 頭 飲 酒 賦 詩 宜 登 高 望 遠 宜 觀 水 景 宜 聽 琴 瑟 宜 聽 鐘 鼓 宜 聽 鐘 鼓 宜 聽 鐘 鼓

三日 甲午 晴 風 涼 爽 宜 遊 園 賞 菊 採 菊 簪 頭 飲 酒 賦 詩 宜 登 高 望 遠 宜 觀 水 景 宜 聽 琴 瑟 宜 聽 鐘 鼓 宜 聽 鐘 鼓 宜 聽 鐘 鼓

四日 乙未 晴 風 涼 爽 宜 遊 園 賞 菊 採 菊 簪 頭 飲 酒 賦 詩 宜 登 高 望 遠 宜 觀 水 景 宜 聽 琴 瑟 宜 聽 鐘 鼓 宜 聽 鐘 鼓 宜 聽 鐘 鼓

五日 丙申 晴 風 涼 爽 宜 遊 園 賞 菊 採 菊 簪 頭 飲 酒 賦 詩 宜 登 高 望 遠 宜 觀 水 景 宜 聽 琴 瑟 宜 聽 鐘 鼓 宜 聽 鐘 鼓 宜 聽 鐘 鼓

六日 丁酉 晴 風 涼 爽 宜 遊 園 賞 菊 採 菊 簪 頭 飲 酒 賦 詩 宜 登 高 望 遠 宜 觀 水 景 宜 聽 琴 瑟 宜 聽 鐘 鼓 宜 聽 鐘 鼓 宜 聽 鐘 鼓

七日 戊戌 晴 風 涼 爽 宜 遊 園 賞 菊 採 菊 簪 頭 飲 酒 賦 詩 宜 登 高 望 遠 宜 觀 水 景 宜 聽 琴 瑟 宜 聽 鐘 鼓 宜 聽 鐘 鼓 宜 聽 鐘 鼓

八日 己亥 晴 風 涼 爽 宜 遊 園 賞 菊 採 菊 簪 頭 飲 酒 賦 詩 宜 登 高 望 遠 宜 觀 水 景 宜 聽 琴 瑟 宜 聽 鐘 鼓 宜 聽 鐘 鼓 宜 聽 鐘 鼓

九日 庚子 晴 風 涼 爽 宜 遊 園 賞 菊 採 菊 簪 頭 飲 酒 賦 詩 宜 登 高 望 遠 宜 觀 水 景 宜 聽 琴 瑟 宜 聽 鐘 鼓 宜 聽 鐘 鼓 宜 聽 鐘 鼓

十日 辛丑 晴 風 涼 爽 宜 遊 園 賞 菊 採 菊 簪 頭 飲 酒 賦 詩 宜 登 高 望 遠 宜 觀 水 景 宜 聽 琴 瑟 宜 聽 鐘 鼓 宜 聽 鐘 鼓 宜 聽 鐘 鼓

皇
書
印

兼安三年秋

七月

祈雨御祈事

一日壬辰晴近日炎旱殊太於醞醐清龍被

行御讀經云云昨日被立廿二社幣上卿左

大臣是三合并天變御祈也中宮權大夫時

忠右兵衛督賴盛兵部卿信範新三位基家

為公卿使云云

或人云去月十日白虹虹云云是希代事云云

南都僧綱已下併被止公請了云云

二日癸巳朝間陰晴不定午後雨降自一昨

廿二社奉幣

公使事

日佛嚴聖人自院內之奉仰人乞祈請云云
若其効驗欤此事頗不被耳心或人云自明
日於神泉苑乘海僧都可行請兩經法云云
今日法皇幸鳥羽故院御國忌也八條高松
兩女院去夜有御幸云云此日寂勝寺御八
講結願也源中納言資賢為件寺上卿云云
三日甲午晴此日法勝寺御八講初日也有
御幸以邦綱卿為上首云云大臣大納言有
其數晴御幸之時一人不參仕尤奇怪事按
證誠公顯僧正一人也不論三論法相不分

法勝寺御八講事

產婦祈事

真福東大惣南都僧綱已講已下不被請講
師聽衆只延曆寺園城寺許云云
今日依為吉日始奉供養放光菩薩畫像地藏
觀音二菩薩講師辨清律師每日圖繪供養
奉圖一鋪也十日次日賜布施是定事也又始修不動供
阿闍梨先是祈等一兩始修也已上產祈也
猷勝光經為行事依為無障之者先々用之為吉
例之故也
或云山僧等欲息外無他事一切不蜂起已
如失異術討只稱奉仕公家之御沙汰之由然

而實者廻種々之意畧不可叶故奉懸公家
云云

四日乙未或人云多武峯聖靈院不燒失給
云云不取信事也猶可尋實否

後朝多武峯之中平等院一院再中之堂云
云堂一字許燒殘自余房舍堂等一切不殘

聖靈院中三重塔悉以灰燼云云件塔本願
定惠和尚入唐歸朝之時自唐船所奉渡云

云也
五日丙申多武峯使家司朝親歸卷云云依

多武峯聖靈社改改事

不重申撰政御許返報云子細退以使者可

示者計也依為大事可被問氏人之款藤中

納言資長示送云昨日於轉陸有會議資長

親範重家三人也任永保之例先可奉遷御

躰於便宜堂舍十一二日又被行御占隨其

趣可被載告文云云當時之御躰之御在所

有恐不注申云云或人云燒失之時多武峯

僧達奉盜出山中ヲ掘テ立板ヲ奉安置其

上掩土埋之云云此事有禁忌何人々取出

詞云云

法勝寺御八講結願事

六日丁酉去二日以後雖天頗陰雨猶不降

國土已可損亡云云

七日戊戌天晴法勝寺御八講結願也御幸

可被急之由有其間仍已刻著東帶參法勝

寺徘徊阿彌陀至堂東面北階邊相次左大將

參入下官本自帶劍持笏是御幸之時為引

相待御幸之間暫言談此次被語云去比衆

徒更於院有會議其仰詞云燒失多武峯之

條已大事也山階寺之所為罪科不輕加之

別當僧已下在京之時可止大衆之蜂起兼

又不可令燒失多武峯之由申請下向大略

翌日炎上已遠救奏事不實之罪也罪科何

樣可被行哉者諸卿申云左大夫左大將中

夫時忠民部卿親範等被召問子細之後可

也長方奉行重方傳奏及罪科歛重被仰云尚所行其罪歛重可討

申云者又申云所存先度奏了被召問子細

暗及罪科之條專不似朝務尚召上其身被

尋問之後可被討行歛者此後無左右之仰

人之退去云云者午刻御幸已成仍相共經

佛前簀子廻南方之間公卿少々重盛卿列

已下

立仍於東面南階下著香加列將軍同之供
 奉之輦次第列立了御車入御之間下官已
 下居地上下御自御車御車上東簾前下御後共
 次下官已下自東砌北行於東面北階下撤
 劍笏等昇自同階自簀子南行入自當間著
 座左大將已下次第著座上御別當成親相
 次左大臣被參被昇東面次行夏禪經房起
 座堂北庇東一間西敷高厩疊紫疊一投坐之同第
 來居成親御前示氣色成親氣色于左大臣
 今日之徑房馭座召豫仰預之次搥鐘次衆僧

卷上著座證誠權僧正公顯講師章實僧都
 已下十人在南座聽衆十人在北座次誦讀
 師講師行屏已講園城寺著禮盤禮佛之後
 登高座此後作法同最勝誦堂童子各二人
 威儀師分御經次論義問者阿闍梨信性延曆寺資
 散花行道之次著問者座件座庇南第一二間
 長押敷之也次僧侶退下次辨氣色于上卿如初
 次預等立經机於僧座前今日依御國忌有
 次衆僧師為先威儀經北庇東庇北第一間自
 簀子南行入自公卿座南間著座證誠誦師

著南次講讀師著禮盤講師觀智次威儀師

云惣禮次衆僧惣禮次作法如朝座觀智

說法優美也次論義有述懷之詞榮禪次咒

願三禮著禮盤次行香分惣在廳其路經行香

机東南第二間以南作輪左大臣已下更北

行自南第二間三箇間所入庇北行次第分香

机東南第二間以南作輪左大臣已下更北

行自南第二間三箇間所入庇北行次第分香

出自公卿座南間北行北第間以北作輪上南

更南行列居机下返置輪威儀師樓座次公

萬秋樂

乞巧奠事

小除目事

頭僧正著禮盤供養法此間例時次下官退

出左府行香了下自東北階也今日余問左

大將云萬秋樂之六帖終者序次吹之說再有

四柏子之說是非如何答云共是正說也云々

次參高松院次參内申刻退出

歸家之後節供如恒陪膳季長朝乞巧奠

如恒行事信光今日有小除目典藥頭和氣

定成主稅頭丹波知康為上薦起越尤不便

薦四人了前世又紀伊與上野相搏此外無

事又有叙位

多武峯御墓武智磨墓等鳴動事

十日辛丑天陰小雨或人云去六日多武峯

御墓鳴動又武智麻呂墓同時動云

十一日壬寅入夜參女院御方三位中將兼

房參入相共候御前次參皇后宮御方

十二日癸卯今日放光供養十箇日次日也

賜布施一畧

一繪畧

依為僧網餉畧也或人云

山門衆徒依院宣頗止蜂起其院宣之起只

隨申請任法可有沙汰可止蜂起云々

長者宣使下向事

十四日乙巳或人云家司光長為棋政使向

南都被副下院宣云々其起居僧網已下不

參洛又不召進張本者自今以後一切不可

達訴詔事於天聽歟又官途昇進永可祈思

云々又奈良法師所知領皆以可沒官云々

送盆具如恒

十五日丙午諸寺孟蘭盆如恒云々法勝寺

兼雅卿已下公卿三人卷入云々

十六日丁未侍醫憲康來齒下針有驗

今日長者使光長歸洛云々今日家中牛

昇仍給陰陽師仰殺了

十七日戊申午時許兵部卿信範來余相逢

言談之次語云去比於院被會議大眾度之
中左府申狀南都衆徒鬱憤又奉行之者長
重方等同結鬱放氏云々件會議以前奈良
僧綱已下不可被請法勝寂勝寺等八講之
由被仰下了其後有此議定人々只今不可
及罪科被召問之後可有沙汰之由令申左
府被聞之而重尚有可行罪科之敕定諸卿
尚奏以先度之趣此中左府申云於被仰下
不可請兩寺却八講之由者知河之綸旨強
不變何事之有哉云々此申狀專非僻事而

大眾結怨不當事也又重方書陳狀送大眾
之許云々長方不請此事理可然歟云々又
語云多武峯聖靈院已以造立云々被付成功
件者春日神主時盛云々此事丹心所願思
也春日奈良已一所也多武峯已歟一剛也
事躰頗不相應果可有煩歟云々所示旨一
且可然歟 又諸語云去月晦日有廿二社奉
幣當日有定上卿左府卯時參陣所司一切
不參及申剋發遣左府太不請云々近代公
事如此何為哉 申刻頭弁長方朝臣來余

年穀奉幣上齋有催事

相逢長方仰云祈年穀奉幣可有御奉行申
承了由但辭有憚事依有姓件條先例必申
此旨或被免或不被免不定夜間引檢若被
憚者明且可申其旨彼時可被奏其上於有
別仰不可及沙汰之由相含了此次問大衆
夏委細令語示不能委錄大略事體監飭之
沙汰懈怠之故及大事之由令存款雖不出
詞氣色如此頗道理也去十一日家司為網
為長者使向多武峯奉安置御體於中寺
件堂免光長飯洛之後夏未美及今度御使
餘焔云々

下向之間夏長方不奉存重方直書院宣被
奉殿下云給光長下遣云々自殿下注南
都衆徒張奉以重方被進院付件注文被召
張奉款若尚不召進者永可止昇進之思又
所知等皆悉可設官之由被仰下云々
祈年穀奉行辨兼光來來廿五日云々暫退
出了

姓者之夫七月以後神事可憚事

姓者之夫神夏奉行憚哉否引檢先例不定
示合源納言許之處返事云尤可被奏夏由
先例不定假抑七箇月以後准當月可申

天變事

憚之由是七八九等月數有誕生之例仍必可
申其旨之由故人申置云々所示之旨可
然余又本自不聞置時晴來示天變事等
一月犯房第二左服星事
一月犯建星事

兩事共有大臣慎密々令見奏案其中建
星占文云乱臣有更子之法令云々此事
允可怨云々允近日頻有天變云々
此次問云

家中舍屋之中以何屋可付忌哉申云於

定本所之家者以寢屋為本所不謂他枝
屋等於旅所者不論寢殿枝屋等只以四

有憚由奏不可憚旨較定事

十五日若十五日寂留之所付忌云々
十八日巳酉早且以消息長方之許示之昨

日所令申也憚事尚不可不奏欵事體雖有
憚于上奏神事嚴重難自由此上於別仰者
不可及沙汰可相計者返報云奏更由可申
左右者相待之間未刻許送書快云強不可
憚者申策之由了此可宣命辭別更申定弟
則召遣行事辨弟光大外記賴業大史

月水女在別屋

年穀奉幣之史

隆職等了又向定日次於在憲朝臣許了在憲返夏云定日廿一日廿五日奉幣日廿六日來月八日此等頭弁被尋之時注申了云々隆職明日可參之由申賴業兼光明後日可參之由申自今日立神夏札重服之人出家中了女房在別屋依為姓故先供養在賴輔朝臣家可行之持佛堂佛強不奉渡他所別屋人念誦不憚之又月水人在別屋強不憚之言仰事十九日庚戌晴巳刻許依昨日召大史史隆

列見倚子立樣事

職宿稱被來余著冠直衣於外出居出逢召前仰云來廿一日可有祈年穀奉幣定申刻可參內陰陽密催具可也令致候陣者此次尋問

夏等

樣致

一去年二月列見之時官廳大臣倚子立板之間事隆職申云元官之所習太政大臣左右大臣相並御座之時太相倚子副東壁橫立之左右大臣倚子一行之倚子上立之又雖無太政大臣有關白右大臣若攝政左大臣之時依執柄之重寄同副東壁立之若有太

政大臣再^存為執柄之左右大臣之時二脚相
並副東壁立之非執柄之大臣倚子立一行
之列上若執柄不兼大臣又無見任之太政
大臣之時以左右大臣倚子副東壁橫立之
是流例也當時已如此博陸^拜太政大臣給
之後左右大臣御倚子橫可立也而列見之
時上卿中宮大夫隆季卿被難云副東壁立
倚子之例是太政大臣與為執柄大臣之相
並之時例也今已可立博陸御倚子一脚並
立二脚何故哉仍左大夫實綱卿被行罰酒

大丞無可于披陣云云上卿御難一旦雖可
然官底所存數代已如此大夫不陣此理頗
以鬱憤云々惣依攝政非立倚子只付本官
所立也仍避大臣之後付可立倚子哉云々
左大臣内々有此尋令申子細仰者所存如
此者

一神宮上卿事
申云于今未定但^若雖被定仰未承及欽凡
神宮更當時如無就中祿^宜等可被召問之
由被下宣旨點止未曾有事也者

一 去正月除日莒文之間官外記相論事

申云雖代未無史取莒文之例近古一兩有此
例近代已為流例是大都外記多不足之時
史生取之尚不足之時史相加或又史生見
所勞之時之例也史生不候史為代官之例
一兩在之皆以失錯也而去春除日之時初
夜外記一人不足史生見在而史可立之由
有仰六佞史等雖訢申依別定勤仕了其後
朝參殿下申上子細仰云於闕知之時者爭
不勤仕哉又非理運所役歛云々而之間第

二 夜隆職遲參之間無左右勤仕了入眼夜
於今夜者經沙汰可取之由六佞史等令申
付長方朝臣殊訢申仍於今夜史生慥可罷
寄由有仰而賴業真人史生申所勞由重被
仰官々申云史生參候企無所勞者仍尚被
仰外記已六七度或職事直仰之或上卿侍
仰之賴業一切不義義引所詮申云闕官所史
生先例勤此役他史生勤仕之例未曾有云々
此旨又被問官々申云慥可進證文何時誰
人例哉史生已數十人申狀驕餽也史生若

有所勞者慥召出可被加實檢者此後重被
仰外記尚以不承諾申仍殿下大六借給史
生慥可下陣由被仰下爰頭升長方仰官曰於史
生者被行形史今度必可罷寄仍訴詔相計
忿怒已散勤仕了外記申狀人以為奇云云者
余案之賴業若醉何欵不足言申狀也史
生二人取莒文之例間在之豈謂闕官所
史生一人之所役哉賴業不慙古昔無止
事者也今申狀已以不落居賢者之一失
欵去春人之所陣不相違隆職申狀者也

隆職申云今日尊勝寺御八講始再并仁王會
定云々仍可參寺家再陣頭者未刻長方朝
臣送書狀云々自今日再裏有犬死穢仍奉
幣定當日可候欵云々當日卯刻可參陣由
令答了先是明後日可有定由示遣未見件
狀欵入夜有返宴自是令申了云々
廿日辛亥晴及晚兩下午刻左少弁兼光參
入余出逢明日可在定之處依內裡穢延引
當日卯刻可有定之由仰舍了兼光云內裡
穢自十八日兼之云々仍尋一定可示由仰

含了若為十八日者廿二日滿了廿三日可有定款當日定每事懈怠故也未刻賴業真人來余又出逢仰下之旨如仰兼光但執筆參議大內記可早參事又使々且觸職更殊可致沙汰更等召仰也今朝奉行外記大江俊國景兼源出來使僅七八人許進奉今余人不足由令申件外記未練之者云々仍殊仰大外記也且去晦奉幣依如此更遲々々倚子三樣被尋賴業真人事不便也此次外記廳倚子更尋問右左賴業申云太政大臣倚子副東壁之左

右大臣倚子一行立之定例也若為執政大臣與太政大臣相並之時二脚可立東壁但執政之人不任太政大臣之前無立倚子之例凡不著座之大臣不立倚子若不可著座之人立之於左右府被立之云々又御堂為內覽臣為左大臣彼時倚子有并無再立樣無所見知是院殿御時不被立而故宇治左府以今案橫立之以內覽異他大臣也仍彼時副東壁倚子三脚立之第一故法性寺殿 第二太政大臣實行 第三內覽左大臣也

是已新儀也云々 昨為執柄太政大臣
避本官之後撤倚子之由不知給先例皆
雖避本官不撤者也近則故法性寺殿是
也而今官所存如何隆季卿難頗以是致
者
余案之賴業申狀已異隆職議當時
官外記倚子之樣相違致尤不便但
賴業以慥先例令申尤可據此儀
致官之所存又非無由緒致普可尋
先例也

光長來談于多武學子細事

今朝明日定延討當日卯刻可有定日仰遣

隆職宿稱寂許子

廿一日壬子雨下未刻許光長來余召前問

南京衆徒之間變去十五日為長者使下向
仰簡子細者也 光長語云先去

三日賜院宣奉仰旨同十四日午刻許下向

於路頭兩三度為武士等被拘留夜半下著

十五日朝以所司等催僧網大衆等申刻僧

網已講五師得業合四十三人集會金堂前

光長依僧網告著束帶懷院宣參向御堂著

座先令見院宣仰長者宣等僧綱等欲息議
定此後大衆之會之間經時刻及亥刻六方
大衆再東西金堂之衆等集會大湯屋爰僧
綱等著美所司二人為使列會所司其觸衆徒
云院宣趣大概如此不副院宣只以詞早衆
會堂前可被申御返事者其後衆徒群參于
堂前庭假令及四五千入牧皆悉被甲冑之
者也前庭床子其數自本置之大眾等懸屍
其殘佇立此中云口僧一人冑之上著衣云
于時光長院宣長者宣之趣子細令仰聞了

列會所司讀上院宣爰衆徒申云武峯
一院宣云不可令燒失多武峯由蒙仰下向
之後則以炎上罪科不輕武峯
衆徒申云此條無遁申方但凡多武峯與興
福寺云所者即一國之中申本願者參父子
之間也御寺爭忽諸彼寺哉彼寺豈蔑尔御
寺哉因之中古以往多武峯有訴之時觸興
福寺政所待裁斷雖非未寺大略如一所而延
曆寺實性僧都依好幽閑之地此度結草庵
為支念佛自爾以降房舍堂塔其數出來自

然無動寺之門跡執行來著也雖然可為末
寺之由殊無宣下之儀狀凡於此事監觸者
與福寺進官庄々民亦多武峯御墓守云々
夏已少事也縱雖有其鬱先觸申長者殿可
待其裁報也而彼寺凶徒不申長者殿下不
觸檢校七宮直舉登台獄訴于惣大衆多武峯罪
是隨則大衆不訴申公家無左右成牒掠領
七大諸寺庄々是併勅施入之地官首府之
處也延曆寺罪是也爰公家庭有却沙汰五箇日之
內不召進張本者康主已下可被任使廳使

之由被仰下當寺了衆徒鬱憤之賜愈慰愈
怒之思慙体沙汰之趣相徒持之處日數遙過
殆及累月論言無首尾何以更為憑乎加之
兩寺之惡行沙汰甚緩急當時之犯人火急
蒙譴責雖失面目依恐朝憲愁擱進其身了
其後延曆寺張本多武峯御墓守為遂對問
雖欲召出茂尔王威惜而不進矣又以無指
過斷此時衆徒之鬱無物於取喻爰多武峯
惡徒等可入夜亦於南都之由普以謳歌非
膏有云々之說其證據已以多因之為用心

守關々固道々然間彼寺大衆等煞害守護
之兵士燒失寄家^{宿歟}之假屋如斯濫行已及三
箇度云御沙汰偏頗云多武峯所行不耐忿
怒之一念燒亡近邊之四鄉了但不及房舍
不至堂宇况於聖靈院哉况於十三重塔
哉所崇之御寺者淡海公之建立也所仰之
本尊者大織冠之彫刻也今学法相之僧徒
豈減聖靈之廟堂哉於聖靈院及十三重塔
者專寺惡徒自以放火何以知之即彼寺之
住侶所自称而已昨日副彼自筆讀及於奏

狀進覽已了抑永保天仁依少事及此災白
向法皇更以無御沙汰今般彼寺濫行超件
兩度何強及公家之咎者乎第又延曆寺燒
拂園城寺夏并四箇度無五刑法今限當寺
專不可被處重科矣

一不召進張本事

^舍

申云於燒在家房舍者三千衆徒張本也隨
仰可參洛至燒廟堂靈塔者奉寺之僧侶過
怠也不可及張本沙汰

一不進僧網事

申云爭不應敕喚哉只以不誤事預苛法責者尤可不便仍申開子細之後欲令進也定以令參上欵
一被付寺務於所司之間件所司切拂房舍事
申云此條一兩山徒之所為也爭乘御定哉早可令執行
一欲凌礫氏院難色事
申云此事已無實也若有非常之心者如此被下向之御使可申子細也何與凡不之者

可致謀反哉

一尚不召進張本不令進僧綱者可設官所領又永法相一宗僧徒官途昇進可斷思夏申云一宗之滅亡時已重欵不可依惜申只任天運但一事無過怠其上如何先此申狀被申上之後可有左右事也猶奉敕定者不遁申罪科如只今者一切無過怠為之如何
已上院宣
一長者宣云大眾尚蜂起由聞食畢可止之何故哉

申云山門可罷寄由風間為對面也

一不可押領多武峯領夏

申云去比衆徒書起請籠御社其中夏載此事了定有風聞然者無禁制之仰以前更以不存夏也但於惡僧等之所知者可成荒廢之地之由令下知了於佛性燈油者爭致其妨哉者

一可被造多武峯諸堂亭

申云於聖靈院再靈塔者早可被造立於妙樂寺者一切不可被建立是惡徒衆僧之所

也云々者

爰先長申云此條如何如本可被造立者爭可被除妙樂寺哉一之所之習多武峯之解狀及恠異之時御占取等載妙樂寺所言上之由允殿中民院皆不稱多武峯只以妙樂寺為号無伴寺者多武峯又如無欵今衆徒申狀者已乖長者宣之本意如何

僧網等響應云此條衆徒申狀以外僻事也不可申上云々大眾尚不承引吐

喧嘩之詞云々

此外大衆訴申云別當僧正解官停任再被
止寺務三論法僧綱已下併被止公請了是
已非先例永保天仁無此沙汰今度之刑可
謂過法若是依燒失靈塔廟院依此條偏專
寺所為也證人證文爭不被信用哉縱又雖
為當寺之所行不可及此罪科先條如令申
延曆寺燒失園城寺已四箇度雖為一宗各
別之所也不忍朝章之條豈非謀反哉又燒
拂清水寺過我寺燒政多武峯之罪故何者清水

寺者洛陽之畔仙酒之傍王化城凶只在此
事是又一切無懲罰之法就中於今度事者
源起自妙樂延曆兩寺之暴惡放於七大諸
寺之過失而所被行之罪科偏在當寺謂其
愁鬱過屠心肝此上猶可被弃三論法相之
學徒云々二宗佛法滅盡在此時具違達天聽
者我君爭失道理哉云々十六日歸洛即
參殿下申此由為却使參院付重方傳奏仰
云衆徒申狀一々聞食了僧綱可令參洛事
所司寺務不可妨事已上兩條尤以神妙廟

假奉安御體

堂靈塔等本寺僧燒失事暗雖知真偽早可
召進證人被尋子細之後可有御沙汰重可
被仰遣此趣者歸參殿下申院宣旨了仍為
仰遣子細被召遣與福寺所司了云々
又語云去十日家司長親下向多武峯檢知
可奉安御體之所中乃寺是也其所異樣無極更
以不可叶而經藏適免餘焰永保安安置講堂
今度奉安經藏尤可置之由申上之仍件所
加修造去十五日為網為家司奉行奉安置
了祥殿造竹柱屋先作之寺僧僅十三人出

來夏體足悲哀落淚難禁云々

廿二日癸丑兼先送長方消息狀云

丹裡穢自十九日云々

廿四日乙卯早且奉幣奉行外記參申云王
大夫只一人在京進奉仍不可有卜串又公
卿已下使々皆悉催具了但一人不足於今
者無可責之人云々卯刻催具可令候陣由
召仰了又申云使付夏可隨仰者令仰云只
外記守次第可免也宛內々難欲申輩粗仰其由
了又申云執筆宰相中將實守可參云々自

外宮神室鷲羽用途廻文未奉

午刻許風痺發動蹙相支之間已以如失東
西雖相勞更以不可卧仍酉刻以書狀明日
不可參陣由相觸了頭弁返草云早可參聞
云々又奉行弁兼先之許以御教書示遣了
今夜終夜惱乱先是邗網卿來今日史重能
持來神祇官廻文外宮遷宮神室用途料鷲
羽八枚事也早且奉
件廻文云...
行伊勢豐受大神宮事行
可被進上鷲羽事...

祈年穀奉幣事

此部神會瀾白殿...
今日始強尤大臣殿...
廿六日左右大臣殿...
內大臣殿...
巳上八枚...
右遷宮神寶前料依例所廻如件進付
來廿日以前可被神祇官西院矣...
承安三年七月日...
廿五日丙辰此日祈年穀奉幣也日來下官
奉行自昨日依所勞辭退皇后宮權大夫定

房奉行云々使已下依奉催各早參上仰卿申
刻參八省云々八幡使中納言宗家卿賀茂
社宰相賴定松尾左兵衛督成範 平野大
貳重家稻荷使季長朝臣云々所勞今日只
同事也辛苦無双有溫氣而汗出不得其心
令卜筮之處太重云々今日令恭茂行土工
祭三箇夜可行也

廿六日丁巳未時許邇網卿來為訪所惱也
今日故殿御忌日也今日土工祭如昨日又
以時晴令修鬼氣祭今日大史史隆職參了

廿七日戊午今日太外詔賴業來未辨時

廿八日巳未今日令如始祈三壇北斗藥師愛

深王等供也土工祭如昨日又在憲朝臣令

修泰山府君祭今日聊有所勞之隙然而不

及減今日定能朝臣來

廿九日庚申今日自女院御方被始祈聖觀音供

雖申日祈等始了之後不可及沙汰之由陰

陽師所申也今日頗宜 今日依先日催進

鷲羽八枚於伊勢神寶行事所書送文令加

副下家司所令進也

被進鷲羽事付送文様

送文書樣

右大臣家

進上

鷲羽八枚

右伊勢豐受大神宮神寶以前料依去廿四

日廻文進上如件

承安三年七月廿九日

令散位大江政賢奉

八月

一日辛酉泰山法眼為訪所惱被來陽物相

逢昨日所勞宜矣

二日壬戌一昨日所進行事所之鷲羽返抄

下家司所持來

三日癸亥陰晴不定中御門中納言宗家為

訪所惱被來風病此兩三日所平減也納言

云旬日前三日日潔齋是雖無先例依兼庚

申也云々件人役者夫

四日甲子邠網仰聊煩二楚云々仍遣訪更

無別事候禁中云々或人云以所司被仰

遣南都之趣衆徒猶以不請參洛可申子細

秋真依多武峯炎上宴座停止事

之由謳歌云々
五日乙丑晴關白自昨日被惱如霍乱云々
今朝宜被座云々以使者進訪了信助商梨
來談關白返事云無殊事者觀性法橋來談

關白干部仁王經供養事

法文事等深更帰出了
七日丁卯今日釋真宴座依多武峯燒失事
停止了云々又顯有難改定云々今日關白
被供養干部仁王經惣導師澄憲僧都請僧
五十口云々布施取布衣堂童子四人衣冠
云々公卿直衣兼雅々頼重家三人参入

興福寺所司泰洛申事

云々無所不備
八日戊辰關白被参女院御方云々皇太后宮
此五六月不例御座為彼御訪被参云々
今日清輔朝臣來又召忠成法橋有令仰事
等今日時晴令行夢祭依夢想也
九日己巳或人云昨日興福寺所司三人参
長者御許申先日御返事多武峯聖靈院本
寺僧令燒失事證人不進賜御使可令聞申
狀又延曆寺過怠有其少汰者於被召之張
本者可令進於興福寺者依燒多武峯在家

房舍等傳任貫首被止學徒公請了是超先
例傍例了延曆寺掠領七大寺領一切無御
沙汰令訴申偏頗之由之處重被仰條之事
雖敕宣可謂不當云々重院宣云尚慥可進
被張本再證人等不進者長可被奪一字子
細先度被仰了云々
十日庚午庚午刻許自女院御方被仰云皇
后宮日來御不豫只今已危急不及奉渡他
所度已周章仍女院可渡法性寺給云々下
官所勞無術之間不能早參令申返事云法

性寺散々不可叶御所此直序可有渡御下
官何處三可罷渡也者御返事云尤神妙云
然之間頗落居給仍忽無此議圓實法眼奉
祈被居物付有驗云々件法眼雖為重服不
被憚云々

十一日辛未皇后宮聊宜御坐云々未刻許
邦網卿來整談話退了件人語云皇后宮聊
落居給尤可被渡他所爭於女院御所有
凶事乎仍粗女房等雖令得心全以無緣引
不足言云々下官內心雖存此旨旁依有恐

不口外者也關白被叅女院御方云々
十二日壬申寅刻許宮御惱危急之由有其
告仍雖所勞不仗相扶參仕雖惱乱甚重非
急事欲即退出今日終日如許御持時女院御方
御持佛堂供等併被申女院一切無御業引
殆有御不請云々入夜重家仰御來良久言談
歸了今日長光來
十三日癸酉晴申刻許又宮獲麟給之由有
其間仍家中物忌女院已可渡御之故也須
之落居給云々今朝宮亮季經朝臣參來相

渡産所日次

逢問夏由頗宜御坐云々夜前御物氣快渡
了今曉大便謝給了又聊有御食事云々此
夏還可恐欵
十四日甲戌驗者法眼圓實去夜遂電退出
了數度雖召敢以不參云々如禽獸之者也
可彈指云々
可渡産所之日次問遣在憲朝臣之處申云
十五日之外無日次來廿二日入九月節也
云々重遣問十六七日廿一日休日如何申云十
七日定日吉十六廿一日休日也云々其所

未定先年所用之槌口大宮為吉所仍雖借
定能朝臣未申左右今夕關白被參宮御方
云々
十五日乙亥曉更宮中物急云々則令復例
給了大畧邪氣之所為歎允無其憑事也
新御願寺所本本文更去比永範長光奉之
而相似大嘗會本文之由其沙汰出來仍長
光一人兼之是法金剛院敦光朝臣一身奉
例也則撰進之被問左府之處被致種々疑
難云々為鍾房奉行被下勘者被仰可申不

新御願寺所本本文更

細之由云云其難一大嘗會本文少々混雜
可有禁忌歎云云此條長光陣申云法金剛
事撰申之今度被返被敦光大嘗會本文四
身家吉例也仍被申之加之由被仰下為公為
事勘申為其例尚可有忌者可隨重仰凡大
掌本文上于粗有定文未曾有事也陳云々
一王子獻事頗目自舊云云此條陣陳云々此雜
撰申定一鄙公事敦光朝臣法金剛院撰申
事也此條勘乎與所見撰申一王濟字武子
云々尚被見彼寺無隱歎申一王濟字武子
金淳夏王武子免官者也非吉事云々此條
以後生大臣其後彌金淳獨步者也強不可
忌當朝異城有事之人長被弃置哉如何
一障子裏詩之中金谷園花片々燃此燃字

可有忌云々此條然者花之盛之儀也更
紅葉焚字尤可忌然而如此事不憚故法金
剛院敷光撰申豈可為禁忌哉
已上五箇條陳子細付經房云云
長光了亮兼合取覓令左府仍為其鬱被加此難云々
難之後長光被被第申開子細云々金浮事
燃字更被伏理云々至大嘗會更者尚未代
事可用心云々件條非勘者之過失所存遂
吉例而尚可改之由有仰者非此限之由長
光令申云々下官案之王武子事左府雖被
思慮致莫言或或人云明後日多武峯聖

產所加護佛

皇后宮薨逝事

靈院棟上云々
實巖園梨來談真言更等產祈七星如
意輪殊可祈供是秘法也他人不知云々
今日戌刻許皇后宮薨逝覺智法印依女院
仰參入候善知識云々女院即渡御下官直
廬宮御年廿八十二年之后位如夢歎奉始
故攝政殿一家之道俗併以知命可忍事也
就中下官年來之間病痾纏身嗟乎不忍哉
不慎哉凡生者必滅之理眼前而顯者也
十六日丙子今日偷奉盜出之奉渡中山故

皇后宮葬禮事

法仰之參所堂不出御門等依方角惡壞築
垣也自彼堂如敢有葬禮云々凡此間之沙
汰始關白被致沙汰而忽辭遁被懸三品臣
相關白并中將共其女子為皇后宮之御
養子故此人之殊執行方事
中將固以辭退而之間今夜已以欲明仍女
院以慈悲之餘可為我沙汰之由被仰云々
仍就之宮司等行事雜事邦網卿致沙汰云々
余察之只為本宮之沙汰宮司奉行可行更
也無子孫兄弟之人如何凡關白忽遁此
更不得其心人以為奇

女院依渡御被移大宮亭事

十七日丁丑今日依日次置女房相共渡六
條坊門大宮第件家定能朝臣領也先年借
用產所依為吉所今又所借

小除目事

十八日戊寅今日小除目在衛門權佐盛隆
停任其替光雅任之元右藏人右少弁親宗
任右佐中務權少輔隆成元備前備前守藤
時房清隆子又檢非違使府生二人被補院廳

南北衆徒蜂起事

官云々
十九日己卯南北大衆猶以蜂起云々天下
不穩五濁之令然也

廿日庚辰 或人云下官可書社御願額再
兜願々文等云々度實者太見苦度也故殿
代々御願寺願令書給例云々雖面目可足
當時後代可招取辱者也未代事傍難之道
廿一日辛巳先經語云長光陳申之後尚任
左大臣謬難可改勘之由有仰云々仍勘進
又龙府被加雜已列阿黨歎云々其難皆奇
異偏中以之為第一之嗚呼云々不便度也
長光又以披陳之猶於有可改勘之仰者更
不可勘申六十年之間依文道度奉公未逢

女御御願寺願令書給例云々

方違日數

金神

如此度縱雖有道理之難一旦可被置所歎
何況以受雜管在茂為家臣丞相自暗文道
再三奏聞惣道之凌旁別老之耻辱也若
又不弁是非故無所干披陳悲哉云々
今日始於家中修被陰陽師恭親朝臣衣冠
陪膳盛房布衣自今日兩三日一度可有被
也 今日問方違事於恭親同向先日在憲申
狀他所雖宿歎寂四十五日若十一夜寂奉者其
忌早可移之由也又恭親云々三白九紫方
者第一吉方也諸惡神謂金神七煞金神三
殺然大將軍等也

皆為之被消沮王相方尚不被消云々
廿二日壬午自今日始修不動法阿闍梨獻
勝伴僧四口午刻許參九條殿候自今
日又以實嚴阿闍梨始修七星如意輪供
房
廿三日癸未候女院無別事今日建春
內院新御願寺定左大臣已下參入云々關
白并下官依宮御夏近候頗被相憚云々
山階寺別當被補替了覺珠僧正云々此事
不得其意別當已下若干之衆徒之中何故

山階寺別當被補事

被抽賞權別當哉或人云御堂供養導師料
云々又為鎮衆徒云々

女院御除服事

廿四日甲申今日女院有御除服陰陽師時
晴衣冠陪膳信誼役能業各布衣也下官出
河原解除陰陽師同人陪膳季長朝臣役國
行皆布衣密々儀也歸大宮第自今日以
章緣為放光供養導師

天變事

廿五日乙酉今日又修祓陰陽師時晴陪
膳基補役能業時晴來云今日廿二日曉
寅時歲星犯太微西藩上將星
相去三寸許

天子御慎又大臣慎又卅日以上必有兵革
大赦云々又同日時月犯東井第三星相
許一尺天子御慎女主有喪不出二年又
大水風雨難云々或人云大衆事尚以蜂起
南北敢不可和平云々

廿六日丙戌去世廿三日定左大臣 左大將
中宮大夫隆季 右衛門督宗盛中宮權大
夫時忠 民部卿親範宰相中將實守花山
院中納言兼雅等云々御渡行幸御堂供養
已上三固事被定云々時忠卿書定文云々

廿七日丁亥或人云奈良大衆等進所司二
人申云不可進張奉云々關白召重方被奏
院尚被仰可召進之由被退下了云々覺珍
被補別當衆徒不辭云々山僧又後干云々
施藥院使丹波憲基來談醫事等丹參香切
能文云座卧之間不覺而生云々 亥時子
刻兩時有火事皆東自河原云々後聞圓實
法眼新造堂明日可遂供養今夜燒失未曾
有夏也
廿八日戊子 一日御堂供養定不被定名

字來月十日此可有定其後可被仰額夏云
或人云山階寺別當事南北衆徒共以不請
云々又山僧可向南都之儀已一定云々但
不可叶夏次允大衆間事縱橫之說太多一方
難取信故自今夜始修藥師法靜修阿闍梨
灌陰阿闍梨也今日伊勢豐受宮神寶發遣云々為
來月遷宮也上卿中御門中納言宗家弁左
少弁兼光來月依無日次今日被發遣也
廿九日巳丑兩降女房修被陰陽師權助瀨
憲陪膳薩摩守重綱八役盛保等也

廿日庚寅自今日至來月八日凶會日也
甚雨今日參女院入夜歸大宮二鎮西兩庄
事為重方奉行自院有被仰下旨等
九月
一日辛卯陰晴不定施藥院使憲基參入產
所押借地法東西南北十步之中不可憚云々
但自當時寢所塞方可忌之近東大將軍西
王相等也但此家非本所為穰所仍不滿四
十五日若十五日者非此限又太白方用心
可遣之又隨日遊所在可定毋屋庇今日賴

輔朝臣小逆終結願也導師東大寺別當法
印顯惠云々

二日壬辰晴自今夜導師法阿闍梨靜修風
病發動云々火略及大事欣隆職家^宿程^祿持來
陣定文為^書寫所借古也

三日癸巳天陰入夜雨降今日修後陰陽師
恭親朝卡 陪膳基輔 役正網^{此間}靜修所勞
不平愈不能參仕之由令申仰可相勞由了
四日甲午陰晴不定今朝靜修之許遣尋處
尚以不勞得之由令申云々仍相尋他僧等未

山僧向南都事

請得自明日初夜時可請他人也日來靜修
以手替勤仕之山僧蜂起來十五日必定可
向南都云々奈良僧等併被止公請了而近
日被免了云々是何事之勸賞哉今為奇自
今日放光供養導師寬除已講請之

五日乙未陰晴不定今日有被陰陽師主稅
助時晴 陪膳基輔 役國行

七日丁酉晴被^加此例陪膳重網役正網陰陽

師權助濟憲 佛嚴聖人來談佛法事等

九日己亥雨不 午時許權右中辨經房為

建春門院新願堂額銘仰給事

九日己亥雨不

午時許權右中辨經房為

御使來仰云^寺庚月廿一日可被供養建春門
院新御願額銘可令書進今度供養之儀被
逐圓勝寺例且又故禪門度々被勤此役彼
吉例云々令申之^云殊被仰下之旨無尤方事
也尤故入道之御願云八首多以被事^書之依
彼例當其仁可謂面目但此事偏可依堪能
也而不堪之條更以無驕餽膏非為身招耻
辱則是御願之瑕瑾也當時之嘲哂後代之
誹謗有恐有憚專難下愚筆故非謙退之儀
可然之樣可計奏者^下經房令申云可奏此

旨但此度度々有議定教長入道不吉無極
其後外誰人當其仁哉且依吉例殊令當其
撰給就中女院殊^合存^存御夏也御辭退之條
尤可有憚歎如何依知子細乍恐所令申
也者^下官重仰云無故偏非遁避御定之
儀不堪事後恐如何縱雖堪能事爭可得而
稱哉何況此道事依為不堪事更不致沙汰
人皆所知也猶以此旨能樣可計披露者
徑房此次令語云此御堂事大略盈滿于四
海人別宮^營此夏其間行事繁多如乱頭髮先

去月廿三日將定左大臣外女院々司公卿
七人參會時忠卿書定文先被定御堂供養
事圓勝寺次被定行幸事當日蓮華王院次
被定御渡事法金剛院例又來月十五日十
七日之間可有習礼執柄已下可被豫參公卿
直衣殿上人衣冠云々御堂御所障子繪有
其數云法文云本文已以數箇間其外女院
御所仁安居后位住之時平野行啓并去年院号
之後日吉御幸等被圖之各供奉大臣以下
併被寫圖其面貌馬椎頭隆信依堪其道圖

產祈事

之是人面許也繪師光長云々又院御所高
野詣云々是同被寫人形像也珍重無極云
云小時經房退出了
余案之不供奉彼三箇度事第一之真加也
今日招佛嚴聖人女房令受戒
十日庚子雨下今日產祈以五口僧令轉讀
千卷觀音經御讀訖給布施如恆光經行之
自今夜始修聖觀音法宗嚴阿闍梨故宜命
又僧都寫瓶之弟子也以時晴修如法泰山府君祭
十一日辛丑暴風大雨又時々日景見

額銘重仰給事

十一日辛丑暴風大雨又時々日景見

申刻許經房以書狀遣賴輔朝臣許狀云額
夏尚可令書給為吉例之上無其人必可令
書進由有御氣色參上之間私所令申也
余不進請文以使者輔基示送子細其趣為堪
能事者何強致固辭哉吉例之由被仰下雖
無左右事真實不可叶夏也猶可然之樣可
奏者今日入夜明日可向之由所申也
十三日癸卯已刻基輔歸來云昨日逢經事
已一定重令辭申給尤有憚如此令申雖有
恐御邊夏有存旨仍所令申也但以此旨可

奏也仰之趣參上可申於今者只可致用意
教長不吉之由女院案固給云々
十四日甲辰參九條殿今朝外記來云來十
八日可有行幸于院可參者對云除服可出
仕之由未被宣下而今有此催如何就此催
雖可出仕連々日次不宜十八日不能出仕
先件宣下之條相尋可申也者其實先日除
服了然而次第違亂仍仰此旨也外記稱不
知案再退出了
十五日乙巳實嚴罔梨來額可祈念之由仰

含是不可有傍難之由也實嚴云可祈申文
殊并大師也 邦網仰告送云主上聊有御
咳氣但平愈御了云々
十六日丙午入夜向關白御許尋申除目之
間更被示旨 在別紙此次被語云行幸延引
廿四日云々同廿五日可有舞御覽云々又

祭之関白言淡事
伊勢延宮并裏神齋事

被示更等

一遷宮年内裏神事中古以往只如例幣之
時至于神室發遣之時有致齋於遷宮者公家
不可知食故十六七日全無神事而近古以

除服出仕宣下之後當仕可然事

來至于遷宮之日有神事但無後齋

謂十日也

一除服可出仕之由被宣下之後可出仕也

其宣旨以前催可參公事之由是職事失錯

輕服日數之內除服以後神事齋內無禱事

欽云々

一輕服日數之并除服以後神事之時參內

事不可憚之由存之云々

余案之可然事也但先年被示旨相違

若其後有被見出之事欽

官奏直弁召樣事

一官奏之時召直弁更有所云一問直弁於
大弁之後以官人仰云直弁召一六弁申其

弁之後指官召之云々
余申云不指官号只直弁召ハ何故可問
大弁哉大弁申其官之後隨其狀可召之故
問之歟如何被答云可然只直弁ハ召ハ非
禮也

余案之然者不可及而說事歟

廿一日辛亥今日有祓如恒濟憲朝臣所來

勤也

女房產事祈僧給祿牛事

廿三日癸丑自卯時許有產氣召遣陰陽師
醫師等了非殊事之間人々安堵辰刻許無

辛苦平產女子整而後物成了此後亦有絕
氣一兩度然而即復倒了偏是不動明王之
効驗也雖末代三寶之冥助仰而可信感淚
雖抑者也先是修法僧三人各率伴僧等加
持事了退出各給纏頭并再牛等但宗嚴阿闍
梨非驗者仍不給牛下官依可參御堂供養
不籠產穢所渡九糸賴輔朝臣直廬也自第
日所誠仰也予直廬女院濟坐故也日來驗
者等依忌產各逐電退出仍請智詮闍梨自
今日始不動供令加護身自來廿八日於他

所可修祈云々仍入產穢於椽邊加護身每
日兩三度也伴僧千日籠大岑聖巖谷又八
千枚數十度十度一度燒之又無言而一字
三礼書法華經又無言轉讀千部經自奉
持經者也而近年廢忘又奉晴誦云々凡謂
其行業中古以來無比類矣又知者也行者
也何不顯法驗哉予殊有所見仍所歸依也
今日產依無程陰陽師醫師等不參會侍醫
憲康產成了後來所進藥等也今日 依為
凶會日不勘日時也陰陽師三人祿著專使

遣了但時晴追參給之云々

依為女子如形可有女房衝重仍仰政所了
又叅女院七夜事前物兒衣女房衝重等夏
可有御泚汰軟由令申即前物夏被仰進物
所又衝重夏被仰廳兒衣夏被仰資長卿了云々
廿四日甲寅今日余依有咳氣不向大宮遣
賴輔朝臣歸來云無別夏云々今日依為兒
襄日尚不勘日次

三夜陽殿始事

廿五日乙卯今日三夜也又陽殿始也早且
在憲朝臣令濟憲朝臣進日時勘文在憲作

日參上云々今日依有勞夏不持參云々前
物儀

陪膳四位等有故障仍前上總守基捕下正

也五位役人藏人五位職事等也

折櫃物十二本白織物打敷

贊殿別當資康大學元所勤仕也給祿

粥儀

向口光經役人七人皆五位有

三廻西云々

湯殿儀初初云々

鳴絃六人五位五人隨催出也

役人二人女院六位二人

余不子已上皆衣冠

仕丁酌吉方坤水如恒

女房衝重廿前紙等

贊殿勤之錦袋

今朝以季長朝長送劔入錦袋

廿七日丁巳五夜也今日聊有溫氣不岐云

竹余行向坐緣端也履也無殊事今日儀如三

夜但粥五廻也

被送劔事

今日衝重政所年願親重所勤仕也

廿八日戊午 智詮今日結願祈退出了依

無別事也

七夜事女院送物事

廿九日己巳七夜也予又行向產所々惱平

愈云々自女院遣兒衣前物衝重紙等密々

事也無給御使之儀先例儲饗饌招人會時

所々御使呼前給祿者也今度為首略之上

余不居食仍無招人々之儀何有饗應御使

之礼哉仍密々可行由令申也

經房重以書狀願尚可令書進之由所示送

額銘重仰給事

也已三个度也勿論事欵

以葉室家本授命了

文化十年季夏雜中言

Faint bleed-through text from the reverse side of the page, including characters like 命, 授, 命, 了, 行, 由, 中, 言, 道, 之, 由, 所, 示, 送.

Blank page with faint bleed-through from the reverse side.

Handwritten text in red ink, oriented vertically from right to left:
大正十一年一月一日
大正十一年一月一日

