

# 薩戒記

十八

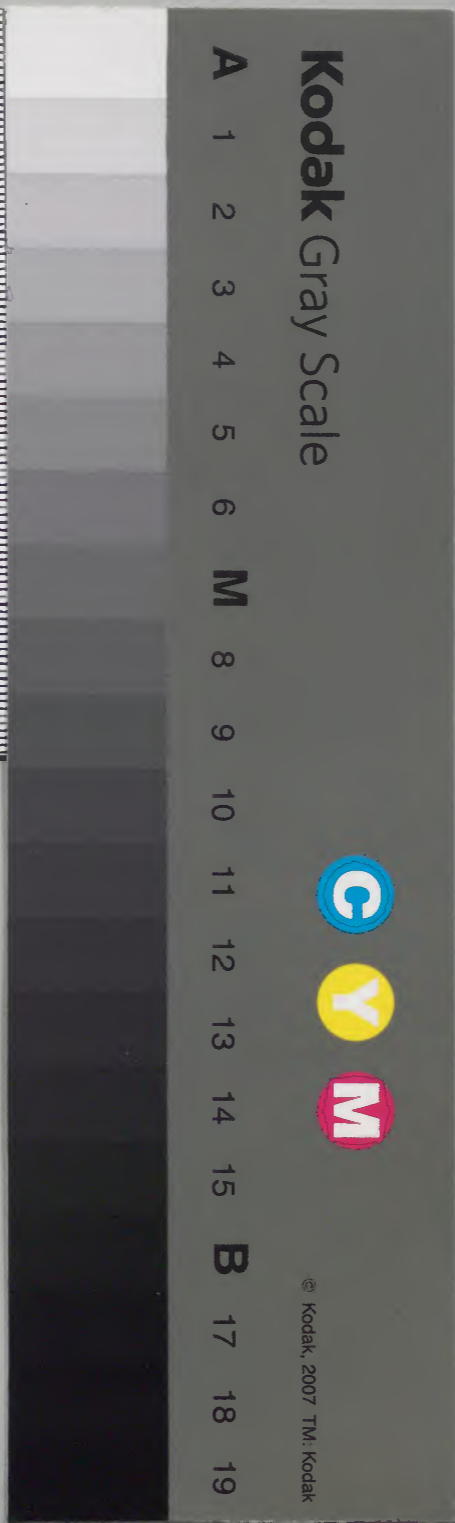
和書  
一〇〇六五號

和書門類  
一〇〇六五號  
函架  
三五冊  
清印務

内閣文庫  
和書類  
一〇〇六五號  
三五冊  
一五架  
一五函  
八一\*

内閣文庫  
番號 和 10065  
冊數 35 ( 18 )  
函號 162 210

内一〇〇六五號



綴じ部(喉部分)の文字など開きが不鮮明な箇所あり

省部印

圖書局  
文庫

陸戒御記

第十八卷

青政官  
文庫

森名文庫

森名文庫

白河文庫

白河文庫

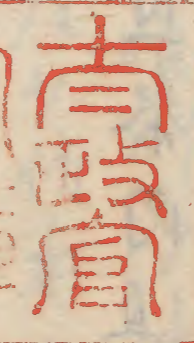
永享二年  
十二月

内一二六三三號

奏議正三位行左近衛權中將兼近江權守藤原朝臣

永享二年 庚戌

十二月大



一日丁酉

天晴早旦

右將軍殿 万里小路大納言 時房 別

當秀光 新中納言 親光 入道 藤原相 永友 飛鳥井

宰相 雅世 中御門宰相 宗純 新宰相 賢 右中將

實雅 朝臣 左中弁 賢親 左中門 依實 任 朝臣 左中

將 次 貝 益 藏 人 右 少 弁 政 光 等 各 入 令 對 面 給 甚 後 退

右次 參内 依 當 當 也

二日 戊戌

内 一 二 六 三 三 號

天晴入夜祭况沛益如例

三日己亥

天晴向前藤宰相入道許昨日將軍渡沛益為

事

四日庚子

天霽

五日辛丑

天晴向藤宰相會永茂許人來會有酒宴

六日壬寅

天霽早且祭內直衣依當昔也益長朝外祭

晚以出沛洞納言予等奏樂則入沛

七日癸卯

天晴午刻向前內府多有內侍所沛神樂習礼中

黃門予下後祭際時沛神樂序也又予將有後侍後資

繼等可為恒例沛神樂奉末拍子也為彼西人故

有此習礼左少將兼主又兼際 經經益并 忠

清等在甚席及晚恙布衣祭况依粥中也万里

小路大納言時房之桑大納言公保藤中納言行

光新中納言 親光中納言宰相宗純四辻宰相中

將季保九桑宰相清房等候沛初雲客四五半

程候及半 退出

八日甲辰

天陰

頭右大臣忠長朝長送沛教書云來十四日可有

宣下事可令參陣給者依按政濟消息執者礼  
紙云 可被行小深目可令存知給者件日濟  
神樂參仕者便仍中領收

來十四日可 宣下事可參陣之状謹所請  
如件

十二月七日

參議

件濟教書至上弼并并七官外記者此定可直至參議  
者控可書小深目欽然而請文控隨濟教書  
九日已已

兩降今日右大將殿參院給依濟粥東以役也仍  
晚以著布衣 先向新中納云 親光 每入取將  
軍令渡給則令參院給人追從如例於院有

五畝石里小治右納云時房之系大納云 公保 兼室

中納云 宗孝 別當 秀光 新中納云 親光 宰相通水友

以飛鳥井宰相雅世中納云 宰相 宗繼 四过宰相

中將 季保 左中將 雅永 朝臣 右中將 實雅 朝臣

以右大弁 忠長 朝臣 左兵部 權永 朝臣 左衛門 佐

資任 左少將 資益 等 參入 五畝 後將軍 退出 給中

領參 濟前 及 深更 退出

十四 丙午

兩降

十一日 丁未

陰晴不定 依當 為 自 早 且 參 內 直 衣 系 極 中 納 云  
實光 洞 中 納 云 實 照 左 中 將 雅 永 朝 臣 藏 源 重 仲

等參入侍如恆

十二日戊申

天法

左少將定長朔日傳或人為同万核旬出后同中  
波家代々公中一作法為記山流守子仍致別礼然  
而近來各其儀致今又有其同如何能申也儀率  
亦懸注送愚為定

波朔日取注送儀一紙如此

万核旬出后次將進退申

内豎退个後下殿

臣下臺盤 可催之様

四種 下殿可催之款

及遲之時下殿催之  
近代一儀必可被催款

索餅可催之款

下殿催之受索餅  
飯後之間復身  
下器渡後可下殿款

臣下飲可催之款

及遲之時下殿催之  
細目四種或記催  
下器之時作飯早速可后  
中於内豎云  
之組近例大畧催之款

臣下榮汁物可催之款

多無此儀款但及遲引時催之  
近代亦如此

一献可催之款

或不下殿密之  
古内豎作之  
近代不極云

下物可催之款

下殿催之  
後還之間復身云  
器渡後下殿款

菓子干物可催之款

菓子細菜汁物

二猷 可催之猷 同一猷

三猷 可催之猷 曰前

作之 アタヲ井ラユ 一猷 アタヲマウコ  
多将采 一猷 オホクニウコ

已上雖不可為指南惟任可見注進之儀也

十二日巳酉  
天晴

新中納言 親光 送消息云 等持寺 泚八誦才二才

三兩司可參者 吾可參入(中) 未 刻向前内府弟合神樂 又續雜事 此次彼身

事女之注之

一 故苑山院右大将

雖有誠者 固有不其心

之所為 等應永大掌合之時 午日節會了 後而  
還泚里内彼大将不參節會 被供奉 行幸而被  
用 饒銀若 是依為節會日 款但 節饒銀供奉  
頗似泚 行幸 例以是為禁忌事也 彼所為甚  
不重中也

後年 嘉吉元年 五月七日 披見 苑山内府記 廣文永七

年 正月七日 記注 載此中 故大将所為有

一 義中也 前内府取命 管見之至 款

一 近來 近衛将等 如大法 結願於 禁裏 仙洞 節奴  
事 甚不其心中也 者 以中 處之 少注 愚乱 相

府取命於中者不其心具見愚作

晚以白乳山院 稱風氣不被謁依後又之神

事每朔河水之不致飲之仍昂飯去其次向山

神宰相象豐 而方頗及危急仍雖為平作神依

志對面凡無望之時也樂道之達者也可惜

十四日庚戌

天晴今夜內侍不泚神樂也原時垣例一度泚

之原泚神樂或月 近年大略如此原時泚神系

之時必有公卿不泚近代例 予可奉仕由先日

藏人右少年改光傳攝政消息且院作之仍更

燭後着束帶如例 參內依元大將信宗 遲參及

曉天事始先原時分也大將已下經南殿前向賢

不於南殿巽角庭中者解釵令持而後元人長進

於神前者可看其由作之

近代無此義仍相計進署之今日又以此

不依所作任位次本末相分看之也左大將信

宗而左少將有後等在木方北洞院中納去

實燃石少將兼重侍從資繼等在木方南懷

中笛持笏進看之二度指如常自座後看也

次人長進過火過庭前之時笛聲響音取

近代人長不進出山古人長進則吹音取

仍平置笏取出笛吹之蓋定之音取其後如

元懷中笛取笏

次石人者託託



自下竊以史記在退入市二度指如常  
次人長有作法御大白江儀

多忠右勒之素久遠依古大將殿勒發龍居之  
故也

次又有作法 也近代畧此儀

次人長進庭火前石笛

而懷易持笛經兩序中署賦安序但不脫指  
此序之時或指或不指兩說也而依前切府命

持笛指著也進可案可否序定別寄裾後  
吹庭火一指記序退直經序末并後是序方三

度指如常 以笛石

次石葦葉

兼重進看吹葦葉 看末方序

次石和琴

右大將署賦 不指經益持參和琴將軍彈

推遣和琴於本序方記序被著序序上者指

次人長作繞合可奉結也

而吹繞合兼重付吹也

次人長石本拍子

洞院中細云進看賦 有指曲一著而序上有指

次石末拍子

有後進看賦曲一著兼重下

次不奉仕庭火之取作人皆各分著本末序近衛  
間人皆著後序經益著而序次近例之經益

景親忠信忠回忠清多忠秀多某安信秀長  
等也此後左右將讓和忍於經登退出  
吹笛音取近代或畧

次河知如作法

次步三度拍子

此中間笛音取 号同籍音取

次取物

柳有結拳

次舞神上拍子之後人長舞

次人長石文男

先洞納言 記在經度後進疏奉束兩度同西邊  
柳實左年而 記後在次中懷中笛取為指記在

指進疏其後同前後在二度指如物

次摩枕 自誰人

次河知女

次前曲

依能浪 枕櫛 千歲 早奇

次星曲

先截人橋右少年副光進出作洞院納言

次中吹音取

次捲管攪

次步久止并臨拍子

次唱曲

次朝念

先笛

次華榮

次和琴

次本拍子

次末拍子

次其馱

上拍子後人長

次自下獨次才亂序退出

予懷中笛取易指也

此後而又恒例御神樂奉拍子有後末拍子實德  
華榮兼重笛景親排後序退也

十五日辛亥

天晴今日等持寺八講等二日也仍辰終刻是

帶

不帶也

參寺門先是已中始既經之間也公卿

左大將之外未參者南丸須史中院前中納言

通

新宰相

員

等參入加序又新中納言

參入但不着序在廊中刻中編索退出初序編

昨法中範卷寺問者法中澄考奧在後師法中

意奧問者權大僧都光回奧等也諸文者信正

光曉奧僧正勝能寺權僧正房惠東大寺也花人

右少年政光作可始行由於左大將而及作也

每半如例也

晚以向者中將實雅朝臣多人之奉命昨日右將

軍殿令渡此等給彼後宴也

十六日壬子

天陰未終刻是直衣參内依多番也洞院中納言

實照源苑人重仲等參入自余不參系極中納言

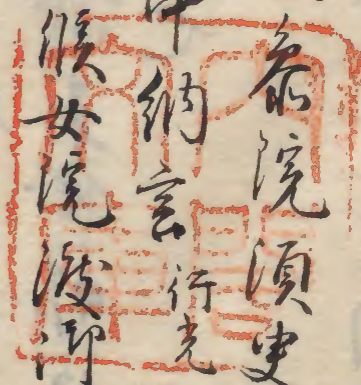
實光有恐懼中納言不能就也

十七日癸丑

天陰

十八日甲寅

天陰飛雪時 爰燭後着布衣各院須更出御万  
里小路中納玄入通 豐房口藤中納言行光左女將  
持季泰川前司持經等祗候女院渡御山立如  
例及深更退出



今夜上皇被作定親之今年可被行大嘗會女叙  
位執筆申可存知者奏奉一之由又勅定者被  
延引明春之例歟一由思食于今涉女沙法一也  
嘉例皆年內被遂行一必可被行一由以并申  
也仍俄有付沙法者

十九日乙卯

天陰已刻許中沙門大納言後補被送消息之可  
被行女叙位一由只今女房奉書如此執筆申可  
存知日次未定重可申者答且可存知日次未定  
者重可奉存一由一女房奉書即返送一執  
筆事一可作申之由不被作也  
晡時飛鳥升宰相雅也來條被尋向万接旬經  
等大畧一也一

酉始刻藏人左少年明豐送御教書之

未廿七日可被行女叙位之令系仕給者

攝政殿御消息可准也仍上如件

十二月十九日

左女弁明豐

上中山宰相中將殿

如可書可御執筆之中次施与施沙教書  
献請之

来廿七日了被行女叙位可系仕之状謹所請  
如件

廿日丙辰

天晴相代飛鳥升宰相參内番左中將澄遠朝  
外不參

廿一日丁巳

天晴初間相叙叙候内裏依當番也辰終到洞院中  
納之實怒參入仍而皆退出達戶投飯系直衣  
及晚以又退出改着衣冠飯系昂向新中

納言 親光 高右大将殿自此取令系内故也人々

又如此 今日天皇 童帝沙年 初出御南殿 長朝臣初出

今日之御  
昇拜西階  
之儀也  
會時中案居也  
北今日可大納言  
唯任大將  
飲後之障又云  
昇共可副  
南欄也  
出后石門以立 字長高異蒞會 時門弁

人哉 非法可謂神妙

廿二日戊午

天晴人之来條

廿三日己未

天晴终日睡眠白屋晚以依石系院有御連之三  
系大納言中納言入道右衛門督九条宰相等  
御會客

亦四日庚申

天晴中刻重仲藏人來條

亦五日辛酉

天晴沛月忘如例

昏黃之程中沛門大納之後補光條被命合女叙

位叙人等事

一典侍當時三人所謂總子紀白位下 故兼宣如女光子正五位 下入通

一位有光弼女 僚子 紀五位下 妹等也總子光子

云春沛即位女叙位之時加階於僚子者為

理運殊沛行幸鄴屋另有勿編但又雖去

春加階之人猶可被叙叙叙可同定之

一掌侍當時二人茂子後五位藤子後五位也同

皆去春被叙然於白當因侍者為女之  
不白當同若猶了加階叙同可同定之

一藏人當時一人之亦去春叙爵重可  
被加階哉否可同申之

自余申文出納作也者又伴叙可被叙之卿  
別記同可參陣中被叙中領帳又可寫  
法浣宮叙品宣下中被作之  
暫言候後被叙之

亦六日壬戌

天晴依當番參內直衣洞浣中納言即他人參

亦七日癸亥

天晴早且參右大將殿

入視將軍參內參院結  
今秋被行大嘗會女叙位中儀執筆被叙雜書  
等為執筆甚難堪事也甚淺見以牙入服上端  
勸修寺中納玄 經成也

*[Faint bleed-through text from the reverse side of the page]*

# 薩戒記

永享四年十二月九日  
元大臣拜賀記 室所殿

蘇如言  
永享四年十二月九日

薩戒御記

永享四年十二月九日甲午天晴

後聞今日有宣下事左大臣源朝長為淳和將學

兩院別當又為氏長者又被聽牛車權大納言房

平以任左近大將内大臣  
辭退替上御職事不可尋注

今夜左大臣殿將仁作賀并着陣又有御元服由奉

幣日時定左相府令奉行之結至德御之尾後御

内大臣 前驅一人  
出府長五共

万里小路大納言 時房  
前驅二人

按察大納言 云保  
同

左大將 房平前驅二人

中御門大納言 後補  
同

西園寺大納言 云名  
同



洞院大納言 實熙

葉室中納言 宗豊

日野中納言 兼歸前駈  
人在車後如何

三位中將 持冬前駈一人  
在車前如何

殿上人

左中將為之朝長

頭左大弁忠長朝長

少納言益長朝長

藏人控右少弁長淳

前駈二人 康仁朝長  
延泰

自余山例

藤中納言 忠秀

丸島中納言 雅世

四條宰相 隆夏

新宰相中將 實雅  
在車後如何

少納言為清朝長

左中將持康朝長

右中弁幸房

右少將資益

御拜賀并御着陣御次第

當日家司說日時勘文

次御裝束と着給

次御奉 因此後例乃

入口是門床子座乃前と給 番長一人  
相從中 上官

上首小對し御指每名門前と進立給

次藏人頭と逢時御氣色

頭歸入く又か逢て氣色申て後御指

次御拜舞

次無名門代と入りく小板敷と昇給御指あり

殿と北切臺盤前御指御着座如常

主殿司御裾と存候ト申

次藏人頭召く由と告申

次指て座と起く殿上北と戸等筆子と經く當乃

間と入く山座と着給御指あり其の御手よりいさゝ  
御裾よりいさゝ

暫ありて指て座起多し本路と經く殿上

自今小板敷と降て御着と着給御指無名門と

但今度門御前御指あり候

次御着陣候ありし

其後殿上と降たまひて無名門をおく又床

子座の前か細多し御指先宣仁門外官今時と同給

其詞  
時同

次宣仁門と入く宣陽殿着たまふ

其後宣陽殿の北乃一間北程より御指ありて

皆と脱給て右北膳を、あく昇て西以南

折く南北身一間、跪て東南御着座御指南

乃方を願て吉事と思おたまふ

小時ありて座を起給御指有 本路とつゝ始乃有

て御指と着く右廻て座に向く御指右廻して

小約柱乃内とつゝ陣の端座身二柱の座

小向く指て着と脱く右膝とく御指

座指給くやうて南、居申給く右此手に為

と持るゝ左此御手と御裾と引と御

袖と刷て易と正とく志と申座給

次古官人 二音  
次官人小庭と糸

作云執一音

け次御指と申

此間云御糸着

次大辨横切座と着て御目とく御指と起座

次大辨御着座申云申文其時御目大奇

願面

次史申文と杖と捧て執と糸と文杖を捧

次首為右左此御手と申文と核取給て

御前と履と被と首と御神平指と刷給て

右御手と申文をおさく右手とて礼指

と杖て同御手とて礼紙の端此上下と引

後て同御手あて文三通を一度し礼券のじ  
一しして又礼券は奥下とを右御手あて  
引後く右御手あて文一通を右て河邊に  
早て巻て文の端を右の御手  
より引きて巻く左御手あて礼券の  
左方し直給又一通を右て河邊に先又一通  
を右て河邊に先又一通馬料を右て河  
の右持給て河邊に早て同前し直たまひて左  
御手あて文三通を右て河邊に  
前も持て礼券の下方を二寸許り格引給  
候き由し板敷の端一押やあたたまひて史賜て  
次文一通を右御手小取て端を右河邊に由り  
て巻く右の御手より  
文がしる史し給史賜し結申御目あり  
又一通を右て史し給物又一通を右史し給申  
目ありし同御手あて持給

次職事

其儀御易と右し直て文を右給く申文は  
礼券を引く河邊にさし持て右方あて押合  
前し持向く職事し御目左の御膝し押合  
直給て巻く礼券を右て前し直給職事  
退下

次官人をして侍て弁と右

次辨執り奉る

次吉書と弁小下

弁借申之

次大辨起座

次諸卿起座

次被仰殿上別當事

其儀藏人頭執り奉て可為藏人所別當り由

申之 御氣色

次陣乃奥此座方より後身からに居坐たまひて指て座を起給て出

宣仁門弓場代にすみて御拜奉ありし 今度申次

ありし御堂より及りて坐り床子座と稱く 御指あり

御退出於四足門を御前事ありし

六位外記史官掌右使木相從中役所以南の程

ありし外記史官伏の時御檜扇を御湯湯と申

ありし御湯湯と申

永享四年八月廿八日室町殿因在全轉左大將右近衛

左大將信宗弼任内大將蒞會儀如例内辨洞院

大納言實盛弼以下公卿九人奉引頭左中將隆遠

朝長也翌日大外記師世朝片持參聞書被下恩

祿破金銀諸家有參賀

同年十二月九日天皇御元服由奉幣日時定上九

大長殿御參内御拜賀儀是日令補學學院淳

和院等別當為源氏長者同年車事被宣下

御參内以前兩局持參宣旨成尅室町殿南

面惣門御出北小路車行万里小路南行鷹司西

外東洞院北行自左衛門陣御參内所之迂同如例在

之路次庵從公以殿上人各乘車地下前馳衛府侍

御隨身上鴈木各騎馬御參内時番頭八人取松

明左右前行諸大史二人同取松明後御前先是九

大寺宰相清房以右大辨忠長朝長右中弁幸房九

女弁明豐權右少弁長淳少納言為清朝長同益

長朝長左大史周枝宿禰同為緒宿禰中大外記師弼

朝臣局師世朝下眼務暇不出仕等者床子座六位外記史床子座南

脇壇下禮儀左府令徑床子座行女納言辨以下各平

伏兩大弁躡后左府於床子座一間立直有御指兩

大弁令平仗為卷指之後次於弓場代御奏慶頭中將  
隆遠朝長勅申次御拜拜之後御堂上昂御  
下殿又令徑床子座給大辨以下平伏入敷政門經壇  
之南以著御回陽殿昇北牙一間長押西行更折  
南行著御南牙一間靈下東即起御座經奉路著  
御仗座直端為御著陣儀先是左大弁相云右大弁  
幸房直周枝宿祢座著床子座有中文右大史  
負職申文捧文杖進敷政門代邊渡周枝先是  
左大辨起床子參著伏橫切座次周枝捧文杖  
參進軾覽申文御覽之後如例周枝退去  
藏人左女辨明典豐覽藏人方吉書御覽之後右中  
辨幸房被下之

次有伊勢日時定左府不令起座給昂有行事次牙  
儀訖頭羽林參軾可令補殿上別當行之由作勅  
詣右府奉宣令起座給昂弓場代令奏慶給

令補殿上別當給故也

御退出於左衛門陣外有留御前權女外記康

史元

富右大弁負職官掌成茂召使理繼等從之次御參

仙洞有御拜之後于時子一點也抑今夜權政太相國御衣冠

御參內軒廊邊御佇立有御見物左府御進退

御輔佐故歎日野中納言小庭外閑所御眼路祗候

自然御用之儀可應御意故之中波法傳 奏  
万里小路大納言時房以奉行家司以右大弁忠長  
朝也辨女納言友房等奏儀床子座兼日被  
催之載抄紙傳 奏被伺申任法照被催之云

御拜候

扈從云弼

内大臣

左大將

万里小路大納言

中御門大納言

按察大納言

西園寺大納言

洞院大納言

藤中納言

葉室中納言

苑島中納言

日野中納言

四條宰相

三位中將

三條宰相中將殿

殿上人

為清朝

為之朝

持康朝

益長朝

幸

長

資 益

忠 長



地下前駈

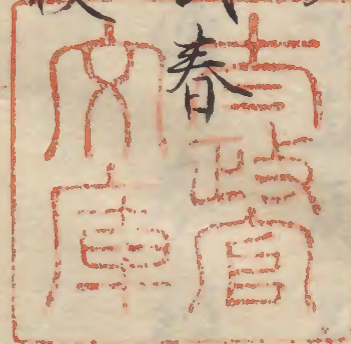
康任朝長

徑康

御隨身



府生下御野武春



近衛

一座 秦兼任

二座 下毛野戒豊

三座 秦久枝

四座 下毛野武親

五座 同武冬

六座 秦久倫

御身固

土御門三位

此外

衛府侍六人

帶刀六人

二十五年

庚辰

二月

庚辰年二月

庚辰年二月

庚辰

庚辰年二月

庚辰年二月

庚辰年二月

庚辰年二月

