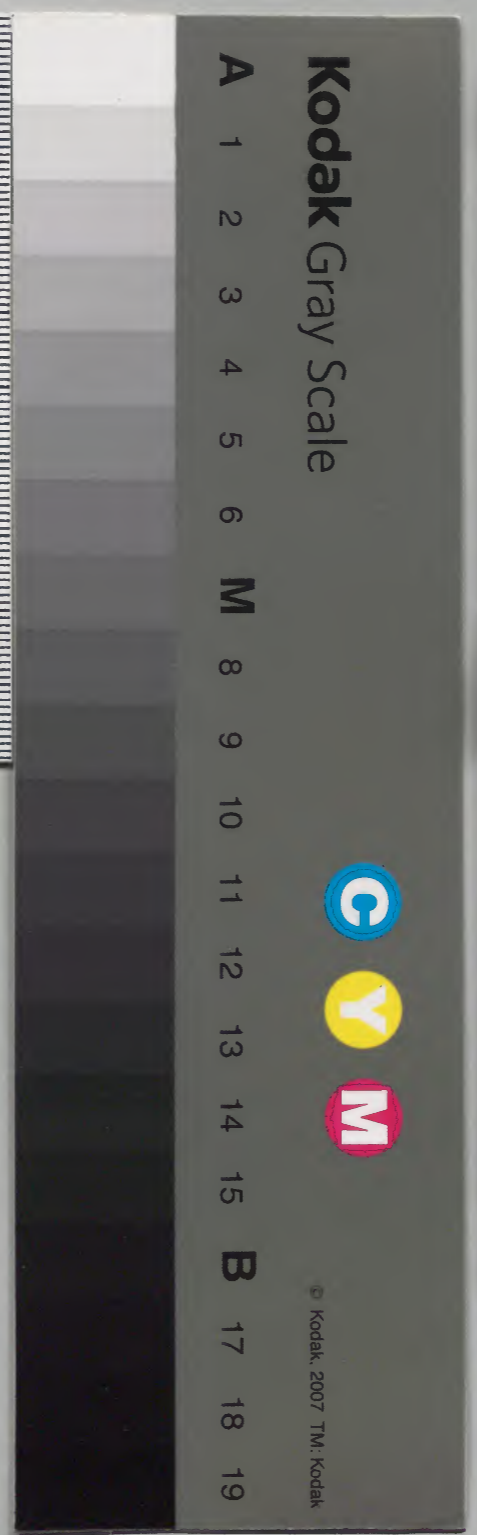


一本堂行餘醫言

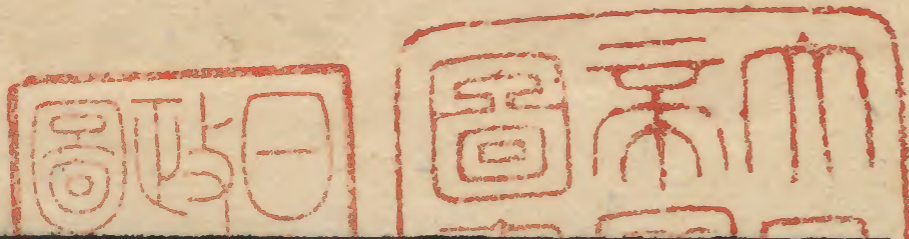
十九
傷風寒

内閣文庫	
和書類	二七三三號
冊數	二二冊
函號	九五八

内閣文庫	
番號	和 22723
冊數	22 (19)
函號	195 193



糊などで貼り付けられている部分がめくれない箇所あり



一本堂行餘醫言卷之十九

六四七五

明治十三年

傷風寒

香川修德太冲父 著

夫風寒之傷人也先惡寒而嚏或鼻流清涕或頭痛或欬或咽喉痛發熱汗出或汗不出脉浮大或緊數項背強急淅淅惡寒翕翕發熱或腰脊痛身體懈惰或嘔或喘或胸脇苦滿或腹滿或咽乾口苦或聲啞啞或渴引飲或舌有白胎漸黃漸黑或紅或芒刺小便赤澀大便不通或溇

行餘醫言

傷風寒

壹

一本堂醫言

瀉或便血或衄或吐血或耳聾譫語或煩躁狂亂不得眠
 卧或善寐或舌卷囊縮手足厥冷目昏面垢鼻煤或溲便
 失禁精神恍惚或發斑或噤證狀萬態不可縷舉有輕者
 有重者有輕而引日者有自輕漸至重者有素虛脫者有
 兼癥疝瘀血虫濕者有虛證似實證者有實證似虛證者
 有如癰證有經水來或經水絕有狐惑證或成水痞成協
 熱泄或變黃或變瘰或變勞是故治傷風寒須從其證臨
 其時而施汗下溫清不可一概而論也夫診傷風寒在輕

重虛三證而已矣輕證者微惡寒微發熱鼻流清涕頻嚏
 或咳嗽頭微痛脉浮緩者宜發汗汗出則解此邦俗謂之
 引風戴思恭謂之感冒

證治要訣云感冒為病亦有風寒二證即是傷寒外證
 初感之輕者故以感冒名之若入裏而重則是正傷寒
 又云輕則為感重則為傷又重則為中

重證者淅淅惡寒翕翕發熱頭項強痛骨節疼痛身體怠
 惰鼻鳴乾嘔汗出或無汗或喘脉浮大緊數者宜發汗張

機謂之太陽病中風或傷寒又謂表證或外證後世謂之陽證

傷寒論云太陽之為病脈浮頭項強痛而惡寒○太陽病發熱汗出惡風脈緩者名曰中風○太陽病或已發熱或未發熱必惡寒體痛嘔逆脈陰陽俱緊者名曰傷寒○太陽中風陽浮而陰弱陽浮者熱自發陰弱者汗自出啻啻惡寒淅淅惡風翕翕發熱鼻鳴乾嘔者桂枝湯太陽病頭痛發熱汗出惡風者桂枝湯主之○太陽

病項背強几几反汗出惡風者桂枝加葛根湯主之○太陽病項背几几無汗惡風葛根湯主之○喘家作桂枝湯加厚朴杏子佳○桂枝本為解肌若其人脈浮緊發熱汗不出者不可與也常須識此勿令誤也○傷寒發汗解半日許復煩脈浮數者可更發汗宜桂枝湯主之○太陽病頭痛發熱身疼腰痛骨節疼痛惡風無汗而喘者麻黃湯主之○太陽中風脈浮緊發熱惡寒身疼痛不汗出而煩躁者大青龍湯主之若脈微弱汗出

惡風者不可服○傷寒脉浮緩身不疼但重乍有輕時
 無少陰證者大青龍湯發之○傷寒表不解心下有水
 氣乾嘔發熱而欬者小青龍湯主之○太陽病外證未
 解者不可下也下之為逆欲解外者宜桂枝湯主之○
 太陽病脉浮緊無汗發熱身疼痛八九日不解表證仍
 在此當發其汗服藥已微除其人發煩目瞑劇者必衄
 衄乃解所以然者陽氣重故也麻黃湯主之○太陽病
 脉浮緊發熱身無汗自衄者愈○脉浮者病在表可發

汗宜麻黃湯○傷寒脉浮緊不發汗因致衄者麻黃湯
 主之○傷寒論云太陽病得之八九日如瘧狀發熱惡
 寒熱多寒少其人不嘔清便欲自可一日二三度發脉
 微緩者為欲愈也脉微而惡寒者此陰陽俱虛不可更
 發汗更下更吐也面色反有熱色者未欲解也以其不
 能得小汗出身必痒宜桂枝麻黃各半湯○服桂枝湯
 大汗出脉洪大者與桂枝湯如前法若形如瘧日再發
 者汗出必解宜桂枝二麻黃一湯○服桂枝湯大汗出

後大煩渴不解脉洪大者白虎加人參湯主之○大陽
 與陽明合病不下利但嘔者葛根加半夏湯主之大陽
 與陽明合病喘而胸滿者不可下宜麻黃湯主之二陽
 併病太陽初得病時發其汗汗先出不徹因轉屬陽明
 續自微汗出不惡寒若太陽病證不罷者不可下下之
 為逆如此可小發汗設面色緣緣正赤者陽氣怫鬱在
 表當解之熏之若發汗不徹不足言陽氣怫鬱不得越
 當汗不汗其人躁煩不知痛處乍在腹中乍在四肢按

之不可得其人短氣但坐以汗出不徹故也更發汗則
 愈何以知汗出不徹以脉澹故知也○太陽病發汗後
 大汗出胃中乾煩躁不得眠欲得飲水者少少與飲之
 令胃氣和則愈若脉浮小便不利微熱消渴者與五苓
 散主之發汗已脉浮數煩渴者五苓散主之○中風發
 熱六七日不解而煩有表裏證渴欲飲水水入則吐者
 名曰水逆五苓散主之

不問輕證重證在再引日者張機謂之陽明病其汗出而

于余醫書

傷風寒

五

一本堂藏書

不徹或汗不出者或喘嘔或胸脇煩滿心下悸或口苦舌
 胎白黃或往來寒熱煩躁者脈實大者宜清解張機謂之
 陽明病表證或謂之二陽合病三陽合病或謂之少陽病
 或謂之表裏證或謂之二陽併病後世謂之半表半裏證
 傷寒五六日中風往來寒熱胸脇苦滿默默不欲飲食
 心煩喜嘔者與小柴胡湯主之○服柴胡湯已渴者屬
 陽明也以法治之○傷寒四五日身熱惡風頭項強脇
 下滿手足溫而渴者小柴胡湯主之○傷寒六七日發

熱微惡寒支節煩疼微嘔心下支結外證未去者柴胡
 加桂湯主之○太陽病過經十餘日反二三下之後四
 五日柴胡證仍在者先與小柴胡湯嘔不止心下急鬱
 鬱微煩者為未解也與大柴胡湯下之則愈○傷寒六
 七日已發汗而復下之胸脇滿微結小便不利渴而不
 嘔但頭汗出往來寒熱心煩者此未解也柴胡桂枝乾
 薑湯主之○傷寒五六日頭汗出微惡寒手足冷心下
 滿口不欲食大便鞅脈細者此為陽微結必有表復有

裏也、脉沈亦在裏也、汗出為陽微、假令純陰結、不得復有外證、悉入在裏、此為半在裏、半在外也、脉雖沈、緊、不得為少陰病、所以然者、陰不得有汗、今頭汗出、故知非少陰也、可與小柴胡湯、設不了了者、得屎而解、○傷寒五六日、嘔而發熱者、柴胡湯證、具而以他藥下之、柴胡證仍在者、復與柴胡湯、此雖已下之、不為逆、必蒸蒸而振、卻發熱、汗出而解、○太陽與少陽合病、自下利者、與黃芩湯、若嘔者、黃芩加半夏生薑湯、主之、○陽明病、脉

遲、汗出多、微惡寒者、表未解也、可發汗、宜桂枝湯、○陽明病、脉浮、無汗而喘者、發汗則愈、宜麻黃湯、○病人煩、熱、汗出、則解、又如瘧狀、日晡所發熱者、屬陽明也、脉實者、宜下之、脉浮、虛者、宜發汗、下之、與大承氣湯、發汗、宜桂枝湯、○陽明病、發潮熱、大便溏、小便自可、胸脇滿、不去者、小柴胡湯、主之、○本太陽病、不解、轉入少陽者、脇下鞅滿、乾嘔、不能食、往來寒熱、尚未吐下、脉沈、緊者、與小柴胡湯、○傷寒、脉弦、細、頭痛、發熱者、屬少陽、少陽不



可發汗發汗則譫語此屬胃胃和則愈胃不和則煩悸
○陽明病但頭眩不惡寒故能食而效其人必咽痛若不效者咽不痛

其微汗出不能食舌胎黑大渴引飲欲飲水小便赤澀大便艱難或潮熱譫語胃中大熱腸中乾燥有燥屎者宜清之或下之或導之張機謂之陽明病或謂之三陽入府或謂之裏證後世厲之陽證

陽明病脈遲雖汗出不惡寒者其身必重短氣腹滿而

喘有潮熱者此外欲解可攻裏也手足濇然而汗出者此大便已艱也大承氣湯主之若汗多微發熱惡寒者外未解也其熱不潮未可與承氣湯若腹大滿不通者可與小承氣湯微和胃氣勿令大泄下○陽明病潮熱大便微艱者可與大承氣湯不艱者不與之若不大便六七日恐有燥屎欲知之法少與小承氣湯湯入腹中轉失氣者此有燥屎乃可攻之若不轉失氣者此但初頭艱後必澹不可攻之○三陽合病腹滿身重難以轉



側口不仁而面垢譫語遺尿發汗則譫語下之則額上
 生汗手足逆冷若自汗出者白虎湯主之○傷寒病若
 吐若下後七八日不解熱結在裏表裏俱熱時時惡風
 大渴舌上乾燥而煩欲飲水數升者白虎加人參湯主
 之○傷寒無大熱口燥渴心煩微惡寒者白虎加人參
 湯主之○二陽併病太陽證罷但發潮熱手足絳熱汗
 出大便難而譫語者下之則愈宜大承氣湯○陽明病
 自汗出若發汗而小便自利者此為津液內竭雖硬不

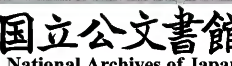
可攻之當須自欲大便宜蜜煎導而通之若土瓜根及
 與大猪膽汁皆可為導○病人小便不利大便乍難乍
 易時有微熱喘冒不能臥者有燥屎也宜大承氣湯○
 跌陽脈浮而濇浮則胃氣強濇則小便數浮濇相搏大
 便則難其脾為約麻仁丸主之○太陽病三日發汗不
 解蒸蒸發熱者屬胃也調胃承氣湯主之○傷寒六七
 日目中不了了睛不和無表裏證大便難身微熱者此
 為實也急下之宜大承氣湯○發汗不解腹滿痛者急

踈而利手足逆冷者不治○少陰病下利止而頭眩時
 時自冒者死○少陰病四逆惡寒而身踈脉不至不煩
 而躁者死○少陰病六七日息高者死○少陰病始得
 之反發熱脉沈者麻黃附子細辛湯主之○少陰病得
 之二三日麻黃附子甘草湯微發汗以二三日無裏證
 故微發汗也○少陰病得之一二日口中和其背惡寒
 者當灸之附子湯主之○少陰病咽中傷生瘡不能語
 言聲不出者苦酒湯主之○少陰病下利白通湯主之

○少陰病二三日不已至四五日腹痛小便不利四肢
 沈重疼痛自利者此為有水氣真武湯主之○少陰病
 下利清穀裏寒外熱手足厥逆脉微欲絕者通脉四逆
 湯主之○少陰病下利脉微澀嘔而汗出必數更衣反
 少者當温其上灸之○厥陰中風脉微浮為欲愈不浮
 為未愈○傷寒先厥後發熱而利者必自止見厥復利
 ○傷寒熱少厥微指頭寒默默不欲食煩躁數日小便
 利色白者此熱除也欲得食其病為愈若厥而嘔胸脇煩

滿者其後必便血。○脉促手足厥逆者灸之。○傷寒脉滑而厥者裏氣熱也。白虎湯主之。○大汗出熱不去內拘急四肢疼又下利厥逆而惡寒者四逆湯主之。熱入血室固婦人之病證也。後世謂男子亦有熱入血室證者非也。今日觀男子熱病下血證皆自穀道中出來而不見復有似婦人血室證者且如傷寒論中如狂及發狂下血證雖未詳說自何道出而須自穀道或自溺道可無疑也。

傷寒論云婦人中風發熱惡寒經水適來得之七八日熱除而脉遲身涼胸脇下滿如結胸狀讖語者此為熱入血室。又云其血必結故使如瘧狀發作有時小柴胡湯主之。又云晝日明了暮則讖語如見鬼狀者。○明理論云傷寒熱入血室何以明之室者屋室也謂可以停止之處人身之血室者榮血停止之所經脉留會之處即衝脉是也衝脉者奇經八脉之一脉也起於腎下出於氣衝並足陽明經夾臍上行至胸中而散為十二經。



脉之海王冰曰衝為血海言諸經之血朝會於此男子則運行生精女子則上為乳汁下為月水內經曰任脉通衝脉盛月事以時下者是也王冰曰陰靜海滿而去血謂衝脉盛為海滿也即是觀之衝是血室可知矣傷寒之邪婦人則隨經而入男子由陽明而傳以衝之脉與少陰之絡起於腎女子感邪太陽隨經便得而入衝之經並足陽明男子陽明內熱方得而入也衝之得熱血必妄行在男子則下血譏語在婦人則月水遠來陽明

下血譏語此為熱入血室者斯蓋言男子不止謂婦人而言也

狐惑證

金匱方論曰狐惑之為病狀如傷寒默默欲眠目不得閉臥起不安蝕於喉為惑蝕於陰為狐不欲飲食惡聞食臭其面目赤黑或白蝕於上部則聲喝一作甘草瀉心湯主之蝕於下部則咽乾苦參湯洗之蝕於肛者雄黃熏之又云病者脉數無熱微煩默默但欲臥汗

出初得之三四日目赤如鳩眼七八日目四皆

一本此有黃字

黑若能食者膿已成也

此証病半愈後多項上生大瘡膿水淋漓遂已王肯堂曰互速

消散非也其人平臥不可反側豈可知乎此曆日力生拳頭始知有瘡生耳矣

又有熱不甚大便溏瀉舌紅者荏苒引日遂下血者近年

此證甚多雖下血多而一二行而止熱勢稍衰則間有得

愈者下血後熱不退脉滑大數面色赤者必死矣張機謂

之協熱泄且日當發汗時反早下之若利止必作結胸若

作春利不止者此作協熱泄也今時雖不下之而自利者

有之或利不止遂下血者亦有之此證多是舌紅也張機

論結胸及心下痞因下之早也今時療傷風無最初下之

者以其故乎可謂結胸及痞證者至少矣又不下血而吐

血者必死也

傷寒論云太陽病脉浮而動數浮則為風數則為熱動

則為痛數則為虛頭痛發熱微盜汗出而反惡寒者表

未解也醫反下之動數變遲膈內拒痛胃中空虛客氣

動膈短氣躁煩心中懊懣陽氣內陷心下因鞅則為結

胸大陷胸湯主之。○病發於陽而反下之熱入因作結胸病發於陰而反下之因作痞所以成結胸者以下之太早故也。○傷寒六七日結胸熱實脈沈而緊心下痛按之石鞭者大陷胸湯主之。○大陽病重發汗而復下之不大便五六日舌上燥而渴日晡所小有潮熱從心下至小腹鞭滿而痛不可近者大陷胸湯主之。○傷寒十餘日熱結在裏復往來寒熱者與大柴胡湯但結胸無大熱者此為水結在胸脇也但頭微汗出者大陷胸

湯主之。○小結胸病正在心下按之則痛脈浮滑者小陷胸湯主之。○太陽病二三日不能臥但欲起心下必結脈微弱者此本有寒分也反下之若利止必作結胸未止者此作協熱利也。○太陽中風下利嘔逆表解者乃可攻之其人藪藪汗出發作有時頭痛心下痞鞭滿引脇下痛乾嘔短氣汗出不惡寒者此表解裏未和也十棗湯主之。○心下痞按之濡其脈關上浮者大黃黃連瀉心湯主之。○心下痞而復惡寒汗出者附子瀉心

湯主之○本以下之故心下痞與瀉心湯痞不解其人
 渴而口燥煩小便不利者五苓散主之○傷寒汗出解
 之後胃中不和心下痞鞭乾噫食臭脇下有水氣腹中
 雷鳴下利者生薑瀉心湯主之○傷寒中風醫反下之
 其人下利日數十行穀不化腹中雷鳴心下痞鞭而滿
 乾嘔心煩不得安醫見心下痞謂病不盡復下之其痞
 益甚此非結熱但以胃中虛客氣上逆故使鞭也甘艸
 瀉心湯主之○太陽病外證未除而數下之遂協熱而

利利下不止心下痞鞭表裏不解者桂枝人參湯主之
 發黃者不限傷風寒雨濕酒食其病人無大熱唯瘀熱不
 解鬱滯歷日則發黃宜汗出或小便利則解疸門中委言
 及焉

傷寒論云陽明病無汗小便不利心中懊懣者身必發
 黃○陽明病被火額上微汗出小便不利者發黃○陽
 明病面合赤色不可攻之必發熱色黃小便不利也○
 陽明中風脈弦浮大而短氣腹都滿脇下及心痛又按



之氣不通鼻乾不得汗嗜臥一身及面目悉黃小便難
 有潮熱時時噦耳前後腫刺之小差外不解病過十日
 脉續浮者與小柴胡湯脉但浮無餘證者與麻黃湯若
 不尿腹滿加噦者不治○陽明病發熱汗出此為熱越
 不能發黃也但頭汗出身無汗劑頭而還小便不利渴
 引水漿者此為瘧熱在裏身必發黃茵陳湯主之○傷
 寒發汗已身目為黃所以然者以寒濕在裏不解故也
 以為不可下也於寒濕中求之○傷寒七八日身黃如

橘子色小便不利腹微滿者茵陳蒿湯主之○傷寒身
 黃發熱者梔子檳皮湯主之○傷寒瘧熱在裏身必發
 黃麻黃連軹赤小豆湯主之○傷寒脉浮而緩手足自
 溫者繫在太陰太陰當發身黃若小便自利者不能發
 黃至七八日雖暴煩下利日十餘行必自止以脾家實
 腐穢當去故也

惡寒發熱二三日遂有間日寒熱成瘧者當以瘵瘧方治
 之又勞氣入繞感風寒則惡寒發熱欬吐痰外之所

誘內之所應桴鼓同時遂成勞瘵矣其始熱勢未甚故醫人視以為陰証輕證荏苒旬日之間諸證現出終至無可奈之何痛哉吾門謂急勞證即是也程林已舉急勞證先獲吾心者也張介賓舉勞力感寒一門此後世醫流徒用溫補為足者稍可褒然不知用灸實者流哉

景岳全書云凡因辛苦勞倦而病者多有患頭痛發熱惡寒或骨腿痠疼或微渴或無汗或自汗脉雖浮大而無力亦多緊數此勞力感寒之證即東垣云內傷證也

宜補中益氣湯或補陰益氣煎及五福飲等劑為良所謂溫能除大熱即此類也若或邪盛無汗脉見洪數而當和解者即互用新方散陣諸柴胡飲之類主之○又云凡勞力感寒一證人皆以服役辛苦之人為言而不

知凡為名利所牽有自不揣以致竭盡心力而患傷寒者皆其類也故凡有形勞而神不勞者勞之輕者也若既勞其神又勞其形內外俱勞則形神俱困斯其甚矣今人之病傷寒者率多此類輕者和解治宜如前重者

速宜救本當於後開培補諸方擇而用之庶乎有濟倘
 不知其所致之由而驟施混治但知攻邪則未有不誤
 人者矣此即勞倦內傷之類諸義具詳本門
 如癥人雖輕證而有惡寒甚或熱甚嘔逆不止者但邪不
 重故脈不緊耳當發汗方中加治癥方而可也○如疝家
 雖輕證有頭痛如破發懺慄或發熱甚欲作瘧者發汗一
 陣而乍解邦俗稱疝氣振所謂如瘧狀者即是也○瘀血
 家熱甚有衄而解者又有下血而解者三五日之間而衄

者必愈仲景既言及焉後世呼為紅汗者以其若汗而愈
 也故衄為吉兆若重證至七八日以後熱不解而衄者惡
 候也

傷寒論云太陽病身黃脈沈結少腹鞭小便不利者為
 無血也小便自利其人如狂者血證諦也抵當湯主之
 ○傷寒有熱少腹滿應小便不利今反利者為有血也
 當下之不可餘藥互抵當丸○陽明證其人喜忘者必
 有畜血所以然者本有久瘀血故令喜忘屎雖鞭大便



反易其色必黑宜抵當湯下之○太陽病不解熱結膀胱其人如狂血自下下者愈其外不解者尚未可攻當先解外外解已但少腹急結者乃可攻之宜桃核承氣湯○大陽病六七日表證仍壯脉微而沈反不結胸其人發狂者以熱在下焦少腹當鞭滿小便自利者下血乃愈抵當湯主之所以然者以太陽隨經瘀熱在裏故也以上二條一謂表不解者尚未可攻一謂表証仍在者下血乃愈彼此病証相似於熱入血室証用小柴胡湯是亦血之可來者因熱而止血之未可來者因熱而下也又今時傷寒病中有下血証皆元有瘀血之人

或衄或下血衄者可愈下者難治可用下藥者非傷寒中之証其少腹急結少腹鞭滿發狂若狂証皆因瘀血畜血所為而偶感風寒因熱而下血也後世分說如狂發狂畜血証非也如狂發狂喜忘雖如有少所異而其實同也猶痲証與癰証或悲或笑或狂或忘一般若虛証有此証甚危張介賓極論虛實輕重其所論較可取若其用藥救大慮○景岳全書云如狂證本非實熱發狂其證亦有輕重如仲景曰太陽病不解熱結膀胱其人如狂其外不解者尚未可攻當先解外外已解但少腹急結者乃可攻之宜桃仁承氣湯○又曰太陽病六七日表證仍在脉微而沈反不結胸其人如狂者以熱

在下焦少腹當鞭滿小便自利者下其血乃愈抵當湯
主之按此二條以太陽熱邪不解隨經入府但未至癆
狂故曰如狂此以熱搏血分畜聚下焦故宜下也
 ○又云近見傷寒家則別有如狂之證古人未及言者
 蓋或由失志而病其病在心也或由悲憂思慮而病其
 病在肺也或由失精而病其病在腎也或由勞倦思慮
 而病其病在肝脾也此其本病已傷於內而寒邪復感
 於外則病必隨邪而起矣其證如狂亦所謂虛狂也而
 虛邪之證必外無黃赤之色剛暴之氣內無胸腹之結

滑實之脈雖或不時躁擾而禁之則止口多妄誕而聲
 息不壯或眼見虛空或驚惶不定察其上則口無焦渴
 察其下則便無鞭結是皆精氣受傷神魂不守之證此
 與陽極為狂者反如冰炭而時醫不能察但見錯亂便
 謂陽狂妄行攻瀉必致殺人凡治此者須辨陰陽其有
 虛而挾邪者邪在陽分則宜補中益氣湯之類邪在陰
 分則宜補陰益氣煎之類虛而無邪者在陽分則宜四
 君八珍十全大補湯大補元煎之類杜陰分則宜四物

六味左歸飲一陰煎之類陰虛挾火者宜加減一陰煎
 二陰煎之類陽虛挾寒者宜理中湯回陽飲八味湯右
 歸飲之類此方治之宜大畧如此而變證之異則有言
 不能傳者能知意在言表則知所未言矣○又云凡身
 有微熱或面赤戴陽或煩躁不寧欲坐臥於泥水中然
 脈則微弱無力此陰證似陽也名為陰躁蓋以陽虛於
 下則氣不歸原故浮散於上而發躁如狂速當溫補其
 下命門煖則火有所歸而病當自愈若醫不識此而誤

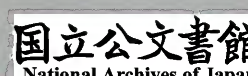
用寒涼者必死

併病合病傷寒論中有分別今日診傷風寒者二三日表
 證悉解止存裏證者甚眇矣亦未見有彼所謂一經次第
 相傳者由此觀之則皆併病耳其所謂合病者希有之事
 也張介賓詳論及焉

景岳全書云余究心傷寒已久初見合病併病之說殊
 有不明而今始悉之夫所謂合病者乃二陽三陽同病
 病之相合者也併病者如太陽先病不解又併入陽明

也觀仲景曰二陽併病太陽初得病時發其汗汗先出不徹因轉屬陽明若太陽病證不罷者不可下按此云轉屬陽明則自太陽而來可知也云太陽病證不罷則二經皆病可知也九併病者由淺而深由此而彼勢使之必然也此合病併病之義而不知者皆以此為罕見之證又豈知今時之病則皆合病併病耳何以見之蓋自余臨證以來凡診傷寒初未見有單經挨次相傳者亦未見有表證悉罷止存裏證者若欲依經如或求證

則未見有如或之病而方治可相符者所以令人致疑愈難下手是不知合病併病之義耳今列其大畧如左
 ○合病者乃兩經三經同病也如初起發熱惡寒頭痛者此太陽之證而更兼不眠即太陽陽明合病也若兼嘔惡即太陽少陽合病也若發熱不眠嘔惡者即陽明少陽合病也若三者俱全便是三陽合病三陽合病者其病必甚○又云併病與合病不同合病者彼是齊病也併病者一經先病然後漸及他經而皆病也如太陽



先病發熱頭痛而後見目痛鼻乾不眠等證者此太陽併於陽明也或後見耳聾脇痛嘔而口苦等證者此太陽併於少陽也或後見腹滿噎乾等證者此太陽併於太陰也或後見舌乾口燥等證者此太陽併於少陰也或後見煩滿囊縮等證者此太陽併於厥陰也若陽明併於三陰者必鼻乾不眠而兼三陰之證少陽併於三陰者必耳聾嘔苦而兼三陰之證陰證雖見於裏而陽證仍留於表故謂之併凡患傷寒而始終熱有不退者

皆表邪之未解耳但得正汗一透則表裏皆愈豈非陰陽相併之病乎今之傷寒率多併病若明此理則自有頭緒矣

蓋風者兩間之正氣也邪者兩間之沴氣也俱是至於其傷人則皆名為邪氣固無春夏秋冬之別總當稱傷風寒此邦俗謂之引風葛熱屋吸孤張機自以輕重分風寒後之醫流尊信奉承不能復變其說陳言有疑於此叙傷風論別立傷風門蓋風之氣即寒也傷風則惡寒非寒氣而



何耶寒即其實也。體也皆正氣也。如疫氣即邪氣也。不可謂風不可謂寒實風寒一體也。

此三因方云經云春傷寒夏瀉泄此乃四時之序也。或表
中風在經絡中循經流注以日傳變與傷寒無異但寒
泣血無汗惡寒風散氣有汗惡風為不同仲景正以此
格量太陽經傷寒傷風用藥不同而纂集者不識門類
遂雙編二證使後學混濫卒不知歸甚者以傷風暑濕
時氣疫疹凡曰太陽病者皆謂之傷寒晉人不經類皆

如此固不足道但名義乖錯惑於後世不可不與之辨
今別立傷風一門於四淫之前且依先哲以太陽為始
分注六經學者自知

傳經之說素問作之備張機已下皆從之

素問曰傷寒一日巨陽受之故頭項痛腰脊強二日陽
明受之陽明主肉其脈俠鼻絡於目故身熱目疼而鼻
乾不得臥也三日少陽受之少陽主膽其脈循脇絡於
耳故胃脇痛而耳聾三陽經絡皆受其病而未入於藏

者故可汗而已藏一四日大陰受之太陰脉布胃中絡於嗑故腹滿而嗑乾五日少陰受之少陰脉貫腎絡於肺繫舌本故口燥舌乾而渴六日厥陰受之厥陰脉循陰器而絡於肝故煩滿而囊縮三陰三陽五藏六府皆受病榮衛不行五藏不通則死矣其不兩感於寒者七日巨陽病衰頭痛少愈八日陽明病衰身熱少愈九日少陽病衰耳聾微聞十日太陰病衰腹減如故則思飲食十一日少陰病衰渴止不滿舌乾已而嚏十二日厥

陰病衰囊縱少腹微下大氣皆去病日已矣熱論又云邪風之至疾如風雨故善治者治皮毛其次治肌膚其次治筋脉其次治六府其次治五藏治五藏者半死半生也陰陽應象大論又云今風寒客於人使人毫毛畢直皮膚閉而為熱當是之時可汗而發也玉機真藏論
 ○靈樞云中于面則下陽明中于項則下大腸中于頰則下少陽其中於膺一作肩背兩脇亦中一作下其徑曰其中于陰奈何曰中於陰者常從臂胛始夫臂與胛其陰

皮薄其肉淖澤故俱受于風獨傷其陰曰此故傷其藏
 乎曰身之中于風也不必動藏故邪入于陰經則其藏
 氣實邪氣入而不能客故還之於府故中陽則溜于經
 中陰則溜于府邪氣藏府病形篇 ○華陀曰夫傷寒始
 得一日在皮當摩膏火灸之即愈若不解者二日在膚
 可依法針服解散發汗三日在肌復發汗即愈四日在
 胸宜吐之五日在腹六日入胃入胃乃可下也千金方
 ○王叔和曰夫傷寒者起自風寒入於腠理與精氣分

爭榮衛否隔周行不通病一日至二日氣在孔竅皮膚
 之間發汗三日以上氣浮在上部吐之五日以上氣沈
 結在藏下之病源同 ○劉完素曰傷寒傳足經不傳手
 經未詳耳且自人身十二經絡分布上下手足各有三
 陰三陽中畧引至真要大論注云邪氣所中於人陽邪
 為病傳手經陰邪為病傳足經宣明論又曰傷寒一日
 太陽受之此足太陽膀胱之經也故與經言五日足少
 陰腎水為其表裏或言為手太陽者誤也豈不詳熟論

云五藏六府皆受病又刺熱篇皆言五藏熱病但以熱病多于足經而其病甚少于手經而其病微且與足經微為兼證汗下之治但分表裏故不單言手經而但寄於足經而已若針刺則本經補瀉各分五藏手足之經矣傷寒直格

○李杲辨傷寒言足經不言手經云冬傷於寒者春必溫病夏為熱病長夏為大熱病蓋因房室勞傷與辛苦之人得之水虧無以春生之令故春陽氣長而為溫病也夏為熱病者是火先動於火未動之時

水預虧於水已王之日故邪但藏而不為病也夏令炎蒸其火既王與前所動者客邪與主氣二火相接所以為熱病也長夏為大熱病者火之方與秋之分皆手經居之木之方與春之分皆足經居之所傷者皆足經不足及夏火王客氣助于手經則不足者愈不足矣故所用之藥皆泄有餘則非足經藥何以然泄有餘則不足者補矣此傷寒本足經只言足經而不言手經也大意如此至于傳手經者亦有之當作別論與夫奇經之病

亦在其中矣。六經傳足傳手經則愈陽中之陰水太
 陽是也為三陽之首能巡經傳亦越經傳陽中之陽土
 陽明是也夫陽明為中州之土主納而不出如太陽傳
 至此名曰巡經傳也。陽中之陽木少陽是也上傳陽
 明下傳太陰如太陽傳至此為越經傳也陰中之陰土
 太陰是也上傳少陽為順下傳少陰為逆此為上下傳
 也如太陰傳太陽為誤下傳也陰中之陽火少陰是也
 上傳太陰為順下傳厥陰為生如太陽傳至此乃表傳

裏也陰中之陰水厥陰也上傳少陰為實再傳太陽為
 自愈也。陶華亦據劉完素說謂傳足不傳手經者俗
 醫之謬論也。然而言傷足不傷手者抑何耶。是乃五十
 步百步之類耳。馮兆張亦舉劉草憲說云。指足經所屬
 水土木以水遇寒而涸。冰土遇寒而折裂。木遇寒而凋
 枯。故寒喜傷之手經所屬金與火。金遇寒而愈堅。火體
 極熱寒不能傷。

夫。人之傷風寒也。全身盡受之。非有上下左右前後之分

是故今日病證未見有一經次第相傳者張機雖據從素問之說而見其謂太陽病數日不解陽明病數日不解則張機亦臨證施治固須不由日數也細翫傷寒論不過為表證即太陽病半表半裏即少陽病裏證即陽明病而三陰皆虛脫證耳古人所謂半表半裏言脚部也李杲以皮膚為表入府為裏在榮衛之間為半表半裏也後世言半表半裏證者本乎李杲至戴思恭稍有疑

證治要訣曰古論少陽居陽明之次此以五行生剋論

若謂陽主生則水生木太陽膀胱陽水合傳之少陽膽木兼太陽在表少陽表裏之間陽明在裏自外漸入內次第正當如此果如傷寒論中所說一日太陽二日陽明三日少陽豈可身二日病在裏而第三日方半表半裏者愚固不能輒反其說然於心終所未安又孕婦傷風邪熱甚則胎易墮或至併胎俱斃勿以懷妊故疑持拘泥反害其母發汗清下勿愆其機如產後血過多不可輕視以為常候也與熱入血室證大異矣

龐安時從於證而行汗下力安胎妊娠傷寒有雜方傷

寒總論陶華遠巡小心欲少過乎論妊婦傷寒又有易

法又論產後傷寒與胎前有別法截江綱

又小兒傷寒馮兆張云八歲以下無傷寒者非也如嬰兒

則風寒易入亦易解古人謂之變蒸者即是也

兩感素問曰兩感於寒而病一日則巨陽與少陰俱病

則頭痛口乾而煩滿二日則陽明與太陰俱病則腹滿

身熱不欲食語言三日則少陽與厥陰俱病則耳聾囊

縮而厥水漿不入不知入六日死○李杲論兩感邪從

何道而入經云兩感者死不治一日太陽與少陰俱病

頭痛發熱惡寒口乾煩滿而渴太陽者腑也自背俞而

入人之所共知少陰者臟也自鼻息而入人所不知也

風厥素問曰汗出而身熱者風也汗出而煩滿不解者

厥也病名曰風厥曰巨陽主氣故先受邪少陰與其為

表裏也得熱則上從之從之則厥也病論是即與兩

感證者不異

陰陽交。素問曰有病溫者汗出輒復熱而脈躁疾不為

汗衰狂言不能食病名陰陽交交者死也

熱病。素問曰熱病者皆傷寒之類也又曰人之傷於寒

也則為病熱論熱

風氣。出素問太陰陽

寒氣。同上。舉痛論

微風。同上。調經論

風熱。出病源候論

汗病。出傷寒醫鑿

大病。出傷寒直格及三因方

葦子。出五雜俎即寒熱時疫南中吏卒小民不問病源

但頭痛體不佳便謂之葦子不服藥使人以小錐刺唇

及舌尖出血謂之挑葦子實無加損于病必服藥乃愈

橫病。出千金方

并陰并陽。同上

晚發。出傷寒論又外臺秘要引張文仲方三月至年末

為晚發

壞病。出傷寒論病源候論謂之壞傷寒外臺秘要所引

張文仲方謂之敗傷寒

中風傷寒。並出傷寒論

漏底傷寒。出古今醫統曰心下硬痛下利純清水譫語

發渴身熱醫家有不識此證便呼為漏底傷寒即用熱

藥止之是猶抱薪救火誤人多矣

腎傷寒。證治要訣云有非是暴寒中人伏氣於少陰經

旬月發發先咽痛而次下利宜半夏桂甘湯○續明理

論云腎傷寒表裏無熱但煩憤不欲見光明有時腹痛

其脉沈細四逆湯

夾食傷寒。證治要訣云食動脾脾太陰之經一得病即

腹滿痛者是也

挾勞傷寒。出儒門事親引素問之說

太陽六傳。太陽者乃巨陽也為諸陽之首膀胱經病苦

渴者自入于本也名曰傳本○太陽傳陽明胃土者名

曰巡經傳為發汗不徹利小便餘邪不盡透入于裏也○
 太陽傳少陽膽木者名曰越經傳為元受病脉浮是汗
 當用麻黃而不用之故也○太陽傳少陰腎水者名曰
 表傳裏為得病急當發汗而反下汗不發所以傳也○
 太陽傳太陰脾土者名曰誤下傳為元受病脉緩有汗
 當用桂枝而反下之所致也當時腹痛四肢沈重○太
 陽傳厥陰肝木者為三陰不至於首唯厥陰與督脉上
 行與太陽相接名曰巡經得度傳此事難知

張璐論陰陽傳中

醫通云如交霜降節後有病發熱頭痛自汗脉浮緩者
 風傷衛證也以風為陽邪故只傷於衛分衛傷所以腠
 理疏汗自出身不疼氣不喘脉亦不緊如見惡寒發熱
 頭痛骨節痛無汗而喘脉浮緊者寒傷營證也以寒為
 陰邪故直傷於營分營傷所以腠理固閉無汗而喘身
 疼骨節痛而脉不柔和如見發熱惡寒頭痛身疼汗不
 得出而燥煩脉浮緊者風寒併傷營衛也以風為陽邪

行餘醫言

傷風寒

無竅不入風性善動法當有汗寒為陰邪萬類固閉寒氣斂束鬱遏腠理所以不得外泄熱勢反蒸於裏而發煩燥也上皆太陽經初病見證有桂枝麻黃青龍鼎峙三法○若交陽明之經則惡寒皆除但壯熱自汗而脈浮數以陽明內達於胃多氣多血邪入其經蒸動水穀之氣故皆有汗但以能食為陽邪屬風不能食為陰邪屬寒辨之○若交少陽之經則往來寒熱口苦脇痛以其經居表裏之半邪欲入則寒正與爭則熱所以只宜

和解而有汗下利小便三禁○至其傳變雖有次第本無定矩有循經而傳者有越經而傳者有傳遍六經者有傳至二三經而止者有犯本者有入府者有邪在太陽不傳陽明之經即入陽明之府者有陽明經府相傳者有從少陽經傳入陽明府者所以仲景有太陽陽明正陽陽明少陽陽明之異或云少陽無逆傳陽明之理殊不知胃為十二經之總司經經交貫且少陽之經在外而陽明之府在內何逆之有至若傳入陰經亦有轉

入胃府而成下證者太陰藏府相連移寒移熱最易少
 陰亦有下利清水色純青心下痛口乾燥者厥陰亦有
 下利譫語者此皆陰經入府之證少陰更有移熱膀胱
 之府一身手足盡熱小便血者厥陰亦有轉出少陽嘔
 而發熱者二經接壤故也又有轉出太陽表證者如下
 利後清便自調身疼痛此陰盡復陽也○至傳三陰太
 陰則腹滿時痛少陰則腹痛自利下重小便不利甚則
 口燥心下痛厥陰則寒熱交錯寒多熱少則病進熱多

寒少則病退大抵少陰傳經熱邪必從太陰而入厥陰
 必從少陰而入非若陰證有一入太陽不作鬱熱便入
 少陰之理當知傷寒傳經之證皆是熱邪徑中邪盛而
 溢入奇經故其傳皆從陽維而傳布三陽陰維而傳布
 三陰與十二經藏府相貫之次第無預也其邪必從太
 陽經始以冬時寒水司令故無先犯他經之理但有他
 徑本虛或為合病或為越經或陷此經不復他傳非若
 感冒非時寒疫之三陽混雜也大抵寒疫多發於春時

春則少陽司令風木之邪必先少陽而太陽陽明在外
 病則三經俱受以是治感冒之方若香蘇芩蘇參蘇正
 氣十神之類皆三經雜用不分耳試觀夏暑必傷心包
 秋燥必傷肺絡總不離於司運之主命也
 夫大疫癘二十年或十四五年一流行于天下若夫小疫
 癘年間有之其證與微風相似是故古人總以感冒為名
 微風則有覺受風氣之所由矣小疫則里閭所患者數人
 證狀一樣俗說云此間此項邪氣行乃可知非一人受之

正氣而眾人同受之邪氣也凡若疫癘流行亦有輕重輕
 時少死者矣重時多死者矣或一鄉一村齊受而皆有不
 起者此是不惟熱病若痢亦然自外至而看病者如受染
 其氣則至必病而不救矣是乃巢元方所謂天行時行孫
 思邈所謂時病時行熱病時行毒病天行疫氣溫氣惡氣
 疫癘氣溫疫氣溫風之病也吳有性謂之溫疫病即天地
 雜氣之所為也若小邪則四時常行自古皆謂之風而無
 謂邪氣者吳有性稍有所見惜乎墮乎一偏而不得中道

猶陶古指萬病為痧之類也。

病溫病暑。並出素問。凡病傷寒而成溫者。先夏至日者。

為病溫。後夏至日者。為病暑。論熱

風溫。溫毒。溫疫。冬溫。時行寒疫。並出傷寒論。

濕溫。重暎。並出脈經。

時病。時行熱病。時行毒病。天行疫氣。溫氣。惡氣。疫癘氣。溫

疫氣。溫風之病。並出千金方。病源候論。作疫癘病。

邪邪風。並出素問。陰陽應象大論

虛邪賊風。並出素問。上古天真論

邪氣。同上。生氣通天論

露氣。出千金方。

時氣敗病。出病源候論。

若夫溫病。暑病。溫熱。證時行。冬溫。時行寒疫。風溫。溫毒。溫

疫。溫疫。氣溫。惡氣。疫癘氣。天行疫氣。時行毒病。時行熱

病。時病。溫風。賊風。邪氣。皆是時行。癘疫。即所謂兩間之

邪惡氣。而非傷風之證。

傷寒例正誤陰陽大論云春氣溫和夏氣暑熱秋氣清涼冬氣冷冽此則四時正氣之序也冬時最寒萬類深藏君子固密則不傷于寒觸冒之者乃名傷寒耳其傷于四時之氣皆能為病以傷寒為毒者以其最成殺厲之氣也中而即病者名曰傷寒不即病者寒毒藏于肌膚至春變為溫病至夏變為暑病暑病者熱極重于溫也○成註內經曰先夏至為溫病後夏至為暑病溫暑之病本于傷寒而得之○
按十二經絡與夫奇經八脈無非營衛氣血周布一身而

營養百骸是以天真元氣無往不在不在則麻木不仁造化之機無刻不運不運則顛倒什絕然風寒暑濕之邪與吾身之營衛勢不兩立一有所中疾苦作矣苟或不除不危即斃上文所言冬時最寒所傷中而即病者為傷寒不即病者至春變為溫病至夏變為暑病然風寒所傷輕則感冒重則傷寒即感冒一証風寒所傷之最輕者尚爾頭疼身痛四肢拘急鼻塞聲重痰嗽喘急惡寒發熱當即為病不能容隱今冬時最寒所傷非細事也反能藏伏過時而發耶更問何等中而即病何等中而不即病何等中而即病者頭痛如破身痛如杖惡寒項強發熱如灸或喘或嘔甚則發症六脈疾數躁煩不寧至後傳變不可勝言倉卒失治乃致傷生何等中而不即病者感則一毫不覺既而延至春夏當其已中之後未發之前飲食起居如常神色聲氣纖毫不異其已發之証勢不減于傷寒况風寒所傷未有不由肌表而入所傷皆營衛所感均係風寒一者何其憐惜藏而

不知一者何其靈異感而即發同源而異流天壤之隔豈無說耶既無其說則知溫熱之原非傷寒之淺者其言寒毒藏于肌膚之間肌膚為肌表層為皮之淺者其間一毫一竅無非營衛徑行所攝之地即感冒此小風寒尚不能稽留當即為病何況受嚴寒殺厲之氣且感于皮膚最淺之處反能容隱者耶以之推之必無此事矣凡治客邪大法要在表裏分明所謂未入于府者邪在經也可汗而已既入于府者邪在裏也可下而已果係寒毒藏于肌膚雖過時而發邪氣由然在表治法不無發散邪從汗解後世治溫熱病者若執肌膚在表之邪一投發散是非徒無益而又害之矣是以辛苦之人春夏多溫熱證者皆因冬時觸寒所致非時行之氣也凡時行者春時應煖而反大寒夏時應熱而反大涼秋時應涼而反大熱冬時應寒而反大溫此非其時有其氣是以一歲之中長幼之病多相似者此則時行之氣也然氣候亦有應至而不至或有至而大過者或未應至而至者皆成病氣也○春溫夏熱秋涼冬寒乃四時之常因風雨陰晴稍為損益假令春應暖而反多寒其時必多雨秋應涼而熱不去者此陰必多晴夫陰晴旱潦之不測寒暑損益安可以為拘此天地四時之常時未必為疫夫疫者感天地之戾氣也戾氣者非寒非暑非燄非涼亦非四時交錯之氣乃天地別有一種戾氣多見于兵荒之歲間歲亦有之但不甚耳上文所言長幼之病多相似者此則為時行之氣雖不言疫疫之意寓是矣殊不知四時之氣雖損益于其間反其所感之病終不離其本源假令正二月應燄偶因風雨交集天氣不能溫熱而

時應寒而反大溫此非其時有其氣是以一歲之中長

幼之病多相似者此則時行之氣也然氣候亦有應至

而不至或有至而大過者或未應至而至者皆成病氣

也○春溫夏熱秋涼冬寒乃四時之常因風雨陰晴稍

為損益假令春應暖而反多寒其時必多雨秋應

涼而熱不去者此陰必多晴夫陰晴旱潦之不測寒暑

損益安可以為拘此天地四時之常時未必為疫夫疫

者感天地之戾氣也戾氣者非寒非暑非燄非涼亦非

四時交錯之氣乃天地別有一種戾氣多見于兵荒之

歲間歲亦有之但不甚耳上文所言長幼之病多相似

多春寒所感之病。輕則為感冒。重則為傷寒。原從感冒傷寒法治之。但春寒之氣終不若冬時嚴寒。殺厲之氣。為重。投劑不無有輕重之分。此即應至而不至。至而不。去。二事也。又如八九月適多風雨。偶有暴寒之氣。先至。所感之病。大約與春寒彷彿。深秋之寒。終不若冬時殺。厲之氣。為重。此即未應至而至。即冬時嚴寒。倍常。是為。至。而太過。所感亦不過。即病之傷寒耳。假令夏時多風。雨。炎威少息。為至。而不及。時多。尤早。燥。石。流。金。為至。而。太過。太過。則病甚。不及。則病微。至于傷暑。一也。其病與。四時正氣之序。何異耶。謂治法無出于香薷飲。亦可也。矣。

其冬時有非節之暖。名冬溫。○按此即未應至而至。也。其已冬傷于寒。至。春變為溫病。今又以冬時非節之暖。為冬溫。一感于冬。溫。一病兩名。寒溫懸絕。然則脈証治法。又何似耶。夫四。氣。乃二氣之離合也。二氣即一氣之升降也。升極則降。降。極則升。升降之極。為陰陽離離。則氣元氣元。則致病。

亢氣者。冬之大寒。夏之大暑也。將升不升。將降不降。為。陰陽合。合則氣和。氣和則不致病。和氣者。即春之溫暖。秋之清涼也。是以陰極而陽氣來。和為溫暖。陽極而陰。氣來。和為清涼。斯有既濟之道焉。若夫春寒秋熱。為冬。夏之偏氣。倘有觸冒之者。因以為疾。若夏涼冬暖。轉得。春秋之和氣。豈有因其和而反致疾者。所以但見傷寒。中暑。未嘗見傷溫。和而中清涼也。溫。從春分以後。至秋。暖清涼。未必為病。又烏可以言疫。

分節。天有暴寒者。此皆時行寒疫也。三月四月。或有暴。寒。其時陽氣尚弱。為寒。所折病熱猶輕。五六月。陽氣已。盛。寒為所折病熱為重。七八月。陽氣已衰。為寒。所折病。熱亦微。其病與溫及暑病相似。但有殊耳。按四時皆有。暴寒。但冬時。

感嚴寒殺厉之氣名傷寒為病最重其餘三時寒微病亦微又以三時較之盛夏偶有些小風寒所感之病更微矣此則以感寒之重病亦重而熱亦重感寒之輕病亦輕而熱亦輕是重于冬而畧于三時至夏而又畧之此必然之理也上文所言三四月陽氣尚弱為寒所折病熱猶輕五六月以其時陽氣已盛寒為所折病熱為重七八月其時陽氣已衰為寒所折病勢亦微由之言之在冬時陽氣潛藏為寒所折病勢更微此則反是夏時感寒為重冬時感寒為輕前後矛盾于理大違又春夏秋三時偶有暴寒所着與冬時感冒相同治法無二但可名感冒不當另立寒疫之名若又以疫為名殊類畫蛇添足

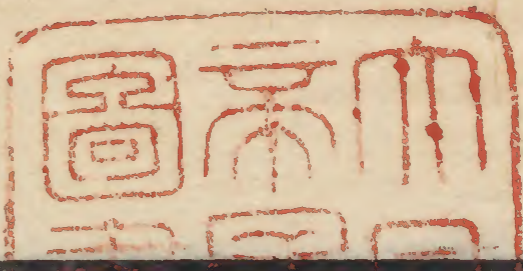
舌胎自古有白黃黑焦白胎滑之分而無紅滑之說特張遂辰於厥陰病消渴氣上撞心中病熱飢而不欲食食

則吐蛇下之利不止條下言舌盡紅赤今日虛證傷風寒下利者或便血者多是舌紅赤光滑也

吐蛇者非唯厥陰病而已矣大九大病漸及危篤則吐蛇或下蛇者比比而有之此是胃元無力而易生蛇之故也病欲漸愈時有吐蛇者不涉利害矣

汗出欲解時白疹出是吉兆也若重證及虛證至熱不解勢難支而全身發赤斑斑成片粒者必死

冬月寒天風雪凜冽之時旅途行人身勞肚枵或江湖舟



行食醫言 卷之 一本堂藏書

子之徒不問晨夜握冰冒雪忽然為嚴寒所壓重者眩暈
卒倒不知人事皮膚寒脉絕其次者手足厥冷寒戰腹痛
其輕者惡寒欬嗽或頭痛或腹腰痛下利後世謂之真傷
寒尤險證也可畏當其時宜火灸之或湯熨以與溫補劑
但踏雪者宜勿率以熱湯浸脚
凡若傷風寒及時疫固雖曰由元氣之不順而受之而曾
無氣血之不足則惟治其病證而可以能愈矣觀今時難
治證或素有癥疝者或患微瘡而為速愈者或失血過多

者或勞瘦少食者或崩漏中或半產後或產後日近者偶
罹風寒疫氣則證候雖不甚而在其延日遂為不治之證
者多矣其拒專在平日可不慎乎焉

一本堂行餘醫言卷之十九 畢

行餘醫言 傷風寒 四十三 一本堂藏書

