

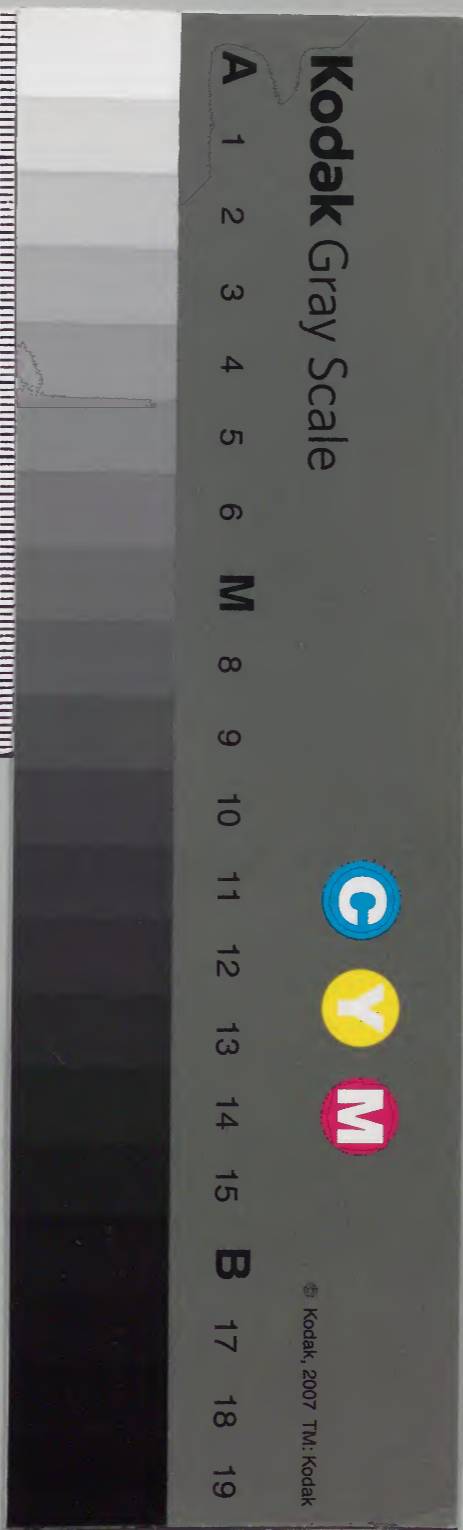
六帖

器財箋三

農商務省
圖書部
第一三九號
共二二冊

太政官文庫
和書門
類號函架冊
八三一
一七一
二四四
二二四

庫文閣內		內閣文庫	
函架冊號	二二四	番號和	8314
二二四	二二四	冊數	22 (15)
二二四	二二四	函號	209 17



名物六帖

第三帖

京兆 伊藤長胤 纂輯

門人 奥田士亨 校訂

器財箋三 凡十門

○絲竹鐘鼓

○箏

小補韻會說文一鼓弦竹身樂也从竹爭聲徐曰古以竹爲之秦樂也一說秦人薄義父子爭瑟而分之因以爲名或曰秦蒙恬造釋名云一施弦高箏箏然○風俗通今并涼一

名物六帖

第三帖

器財箋三

古書齊藏

州一形如瑟不知誰改也○急就篇註一瑟類
本十二絃今則十三○按琴大者二十七絃或
五絃此常用之琴也瑟庖犧氏作五十絃黃帝
使素女鼓瑟哀不自勝乃破為二十五絃或二
十五絃或二十七絃古今制度
○銀裝箏 宋書
不同俱詳爾雅註疏不必具錄 何承

天傳承天善彈箏帝 ○百衲琴 潛確類書劉禹
錫嘉話李洪公

勉雅好琴取桐孫之精者雜綴
為之謂之一用一蝸殼為徽 ○舊琴 墨莊漫
錄嘗得

治之一脩 ○琴材 夢溪筆談一欲輕
松脆滑謂之四善 ○琴面 陶

儀琴箋圖式 ○琴腹 ○槽腹 ○琴底 共同
上 ○琴 宗

足 學範一宜用棗
心黃楊或烏木 ○絞杆 鄉
談 ○絃柱 正
音 ○雲

牙 學範 ○越 樂記清廟之瑟朱絃而
疏一註一琴底孔也 ○軫 正字通
與四

面木匡合成輿者也借其聲為一
轉之一琴下轉絃者因謂之一 ○蚌徽 同上
同上

有光彩得月光相 ○琴匣 同上一當去
袋能引濕氣 ○鹿

射其光彩愈煥 ○角爪 世說新語羊祖忻有彈人陸太喜著一
長七寸 ○文獻通考一長寸餘代

指 ○骨爪 通典彈箏用一長寸餘以代指 ○繫爪 楊升庵集
妓女以鹿

角琢為爪以彈箏曰一梁簡文帝箏詩停絃
時一息吹治唇朱又曰義甲唐劉言史詩送

卻玻璃
○義甲同上唐人謂假髻為義甲聲
○假甲同上

見
○琴甲資暇錄今彈琴或削竹為甲以助食指之聲者亦因泝公也
○琵琶

瑟釋名一引手卻曰一因以為名
○琵琶槽

百樂天詩金
○琵琶面板會典琵琶二把每把以鐵力木為質梓木

面板鳳眼二匙頭并項通長三尺五分濶一尺二寸五分匙頭并項一軸子四扶手出各一皆用烏木四絃背有烏木椿楸二上施抹金銅環并鈎搭負以綠絨匾繚匙頭上施綵線粉鑽一

大小班竹品十一
○鳳眼
○匙頭
○項
○軸子

烏木撥一用牙嵌

○椿楸
○扶子
○烏木撥共見
○三絃楊升庵集今之

一始于元時小山詞云一玉指雙鈎草字題贈玉娥兒

有簧故或謂笙為簧
○竹母通典釋名曰笙生也象物貫地而生
○笙管爾雅疏

故曰
○懸匏書叙指南笙
○木匏會
○笙嘴書叙

指南
○味同上
○嘴項會
○脩過書叙指

長管曰一內
○上箏同上
○脩過同上
○餘簫同上

外餘管曰一
○簧詩王風君子陽陽左執一朱

一上下外透

等皆以竹管植於匏中而竅其管底之側以薄金葉障之吹則鼓之而出聲所謂一也故笙竿皆謂之一笙十笙十二笙十三或十九笙十六也○

禮月令調竿笙箎上集說一笙之舌蓋管中之金薄鏤也○釋名一○金葉○金薄鏤其見○橫也於管頭橫施也

熟簧書叙指南以南熟○銅簧會典○笙囊群談採餘武宗

疾篤孟才人指一○臍築正字通一一名泣日請以此就一○臍築笙管胡人吹之以

驚焉者俗呼悲築以竹為管以蘆為一○頭管篳篥

格篳篥御○義嘴丹鉛總錄今人謂假父日義今一父假子日義男義女故項羽

尊懷王為義帝猶假帝也樂一○笛材邠邪代醉

器詩簡兮疏齋雖一舞○上孔書叙指南笛吹○吹處穴日一一

無底刻其上孔五孔一出其背似今之尺八李一○長笛通雅馬融所賦一一空洞

善註七孔長一尺四寸此乃今之橫笛大常鼓一○磬說文一一樂石也

吹部中之橫笛也○橫笛○尺八其見○磬說文一一樂石也

玉磬書蔡傳鳴○鐘縣周禮一一謂之旋旋蟲

縣之也鄭司農云旋蟲者旋以蟲為飾也○旋蟲見○鐘旋同上疏

名物六占

音三占

器財三

古吉音

上以銅篆作蹲熊及盤

○鐘紐 孟子註豐氏曰

龍辟邪辟邪亦獸名

○龍音 ○擗 字彙綿兮切鐘受擊處

所謂旋也

○擗 考工記鳧氏干上之一謂

之 見分

○撞木 文獻通考一古者撞鐘擊

相和

○羯鼓 文獻通考一一龜茲高昌疎勒天

故也

○牙牀 見 ○兩杖鼓 通典羯鼓正如漆

羯中故號羯鼓亦謂之

○羯鼓腔

東坡志林青州石末唐人以以此

○木匡 會典鼓

以 玉篇 鼓材 ○正字

○鼓材 見 ○桴 正

通 擊鼓杖與袍同

○腰鼓 文獻通考一一之

○禮運費 而土鼓

○鼓 書益稷下

皆廣音纖腹沈約宋書蕭思

○鼓 書益稷下

話好打細 登謂此歟

○鼓 管一一蔡

傳 如鼓而小有柄

○然梢子 曾三異同話

今不言播鼗而曰

○鷄婁鼓 通典一樓子

擊之處平可數寸 ○文獻通考後世教坊奏龜

茲曲用 左手持鼗腋挾此鼓右手擊之

○敗鼓皮 韓文進學

有環以緩帶繫之腋下

○敗鼓皮 解玉札丹

砂赤箭青芝牛溲馬勃一之俱補板品字箋博

收並蓄待用無遺者醫師之良也

雅瑟鼓同上管頭同上管策一名悲栗言其為聲

謂之一○一紫檀箏吳社○一篋風俗通

晉教坊呼為一○一篋風俗通一曰坎

侯一○一藝文類聚漢武帝祠大乙后土令樂人侯

調依琴作坎侯言其坎坎應節也侯以姓冠章

也○一會典一○一方響事文類聚胡部無一一綠直

一一八把一○一方響事文類聚胡部無一一綠直

取一片鐵有一一應二十八調足箏箏有宮商

角羽四調臨時移柱應二十八調○一會典一

四架○一按拾芥抄樂器有篋○一阮三才圖會武

篋及方磬方磬恐即一一○一阮三才圖會武

朗於古墓中得銅器似琵琶而員時八莫識之

元行冲曰此阮咸所造命匠人以木為之以其

形似月聲似琴名曰月琴杜佑以晉竹林七賢

圖阮咸所彈與此同謂之阮咸或謂咸豐肥創

此器以移琴聲四絃十二絃倚膝從之謂之擘

以代撫琴之艱今人但呼曰一○一按一亦見拾

○喪葬祭祀

○輻

正字通 一、如時切 音而說文 輻車也

○輻車

通鑑梁紀 邵陵王綸在州喜怒

不恒肆行非法嘗逢輻車奪孝子之服而著之 匍匐號咷又作新棺貯司馬崔會意以一槐

歌為送葬之法註一音而輻車也○正字通一 同輻俗如而○按日本紀 孝德天皇二年詔

日夫王以上之墓者其內長九尺濶五尺其外 域方九尋高五尋役一千人七日便訖其葬時

帷帳等用白布有一一輻葬令云凡親主 十品方相一一各一具註一一葬車也 ○輻

車

見 靈車

文公家禮 一一至

○大輻

同上 一 翼

○輻輿

名物六帖

第三帖

器財箋二

六

吉書齊載

棠隱比事忽見 ○石槨 禮檀弓夫子居於宋見桓司馬自為一

壽塋 王文祿葬度一須用細土填實它時臨用取去之蓋石泚縫免使容水得入

概 字彙概棺謂之 概 字彙一與匱同在 和 正字通棺前日一水經注見胡公棺前一呂覽

季歷葬渦水之尾藥水衝齧其墓見棺之前一 壽材 隨手雜錄有 壽函 輟耕錄道 壽器

正字通 壽材 富人治一 壽函 土一 壽器 正字通 壽材 富人治一

謂棺為一 加片非 通替棺 南齊殷叔儀傳 及薨帝常思見 乏遂為一 欲見輒引替觀厥如此積日形 色不異 按一者今此土人所言引出是也

此土如小袖擔子者漢人稱抽臂又玳瑁屨 字音替註層中隔也 蓋當時流迷之制 史錄以 規 正字通一 同 牆 正字通一 七 為戒 俗謂棺蓋日一 牆 羊切音戕檀

弓周人一置翼註一柳衣也在 苑日惟在正日 荒 按一 本棺衣在 苑者後世以為棺四旁版 所謂一和是也 七星版 齊家審要棺 灰

言左 右和言前後 禮檀弓 社每束一 集說 一形如今 家禮 之銀則子之兩端大而中少漢時呼

為小要不言何物為之其亦木乎衣之縫合 處日一以小要連合棺與蓋之際故亦名一

小要 見 細腰 小窻別紀 往古之事棺皆不用 釘悉用一 其細腰之法長七

名物六帖 器財箋二 告告

器財箋二

告告

告告

寸廣三寸厚二寸五分狀如木秤兩頭大而中
央小仍鑿棺際而安之因普漆其外一棺凡用

五十四枚○錠箏葬度棺斲容身不宜大蘇匠
大略如此○錠箏製若經匣樣底蓋不用鐵工

用柏或蘇木作一上底蓋對榫合處每邊鑿二
孔箏作錠樣分三片先鋪左右二片入孔分開

中一片針下錠凹處到制住○木衽通雅衣箱
矣且免鐵銹壞版釘擊震○木衽合處曰

棺與蓋合處亦曰○柩衣齊家需要古有以
先鑿一然後束之○柩衣錦為一以彩飾

者禮記集說銘一也以外
者為不可別已故以其銘

之禮記集說銘一也以外
者為不可別已故以其銘

者禮記集說銘一也以外
者為不可別已故以其銘

者禮記集說銘一也以外
者為不可別已故以其銘

者禮記集說銘一也以外
者為不可別已故以其銘

者禮記集說銘一也以外
者為不可別已故以其銘

者禮記集說銘一也以外
者為不可別已故以其銘

者禮記集說銘一也以外
者為不可別已故以其銘

者禮記集說銘一也以外
者為不可別已故以其銘

者禮記集說銘一也以外
者為不可別已故以其銘

者禮記集說銘一也以外
者為不可別已故以其銘

名物六帖

第三帖

器財箋

八

告告齊或

○珠襦玉柩漢書董賢傳東園祕器
襦以珠為縷如鏡狀連縫之以黃金為縷要以

下玉為柩至足亦縫以黃金為縷○按國史
孝德天皇二年詔曰吾營此丘墟不食之地欲

使易代之後不知其所飯舍無以珠玉無施
一一諸愚俗所為也本朝前世尊者之塋

用一一其來尚矣百餘年前丹州一山村
發古塚遇石槨中有偉丈夫遍體珠衣彷彿尚

存如標用狀人取珠以為腰佩壓口予獲觀其
一顆狀如細筆管長不盈寸淡綠色有孔可貫

繩意上世尊者之屍蓋珠襦也又按霍光傳太
后廢昌邑王被一一盛服坐武帳中侍衛數百

人皆持兵期門武士陛戟陳列殿下註晉灼曰

名物六帖 第三帖 器財箋 八 告告齊或

貫珠以為禩形若今革禩矣蓋珠禩本非專葬具貴者之盛服或以備不虞者因以葬耳

座錢 元耐得翁就日錄唐王璠傳曰漢已來葬者皆有此一也

○家禮儀節晁氏曰漢以來里俗稍以紙寓此一也

宗發引之日金銀錢審皆寓以形而楮錢大如盞口其印文黃日泉臺上審白日冥遊亞審據

此則金銀一一亦始于五代也

○喪具 禮檀 終具 凶具 雜俎東市百姓喪父騎驢市一一

○遺留物 文獻通考四月以仁宗皇帝一平之

契丹國及賜一一

○遺念 水滸傳自父親將危之日存付二錠蒜子二十兩與哥哥

○邊豆 論語集註一一 竹豆一木豆

茅砂盤 性理大全束一聚一於香案前及逐位前地上註劉氏璋曰茅盤用蓑偏孟廣

一尺餘或黑漆小盤截茅八寸餘作束束以紅立干盤內

○祭器 禮檀 神御物 杜詩翠羽猶葱臙註

羽為一一 木母 通鑒梁紀始居文大

朱子語類伊川一一制度其剡刻開竅處皆有陰陽之數存焉信乎其有制禮作樂之具也

名物六占 器財箋二 吉吉齊

○位牌同上如祔祭伯叔則附於曾祖之傍一邊在一西邊

○神主同上引後漢許慎五經異義云主之制四方穿中央達四方天子長尺二寸諸侯一尺皆刻謚於背

漢儀云帝之主九寸前方後圓圍一尺后主七寸圍九寸木用栗○檝一之制今從程子說

用栗有座蓋窾從古尺亦一○神版同上晉蔡謨襲漢晉之制損益隨宜耳

○神座以下皆然書訖蠲氏祠制一皆正長尺一寸博四寸五分厚五寸八分太書其祖考其封之神座夫人某氏之神座

油灸令入理刮拭之一○牌子性理大全朱子曰一亦無定制竊意亦須似主之大小高下但不為判合陷中可乎凡此皆是後賢義起之制今復以意料

酌於古禮一○後身家禮儀節前合於一○陷中同上未有考也

爵姓名行一○窾同上其窾以通中一○跌面見爵姓行

○跌同上方四寸一○圓首同上剡上五寸為一○跌面見方四寸

○領見○粉面同上○藏主共○玄漆通之制長尺二寸上頂徑一寸八分四廂各剡一寸二分上下四方通九寸九分一○玄漆通其匱底蓋俱方底自下而上蓋自上而與底齊

跌方一尺厚三寸皆用古尺以光漆題謚號於背

○紙牌齊家寶要○紙榜家禮儀節朱子曰一○紙一

○紙牌齊家寶要○紙榜家禮儀節朱子曰一○紙一

○紙牌齊家寶要○紙榜家禮儀節朱子曰一○紙一

○紙牌齊家寶要○紙榜家禮儀節朱子曰一○紙一

位 願體集如支子遠居不能與祭而四時不可無祭禮有設一以祭之矣○按一即紙

牌 ○**碑** 正字通一布非切音卑說文豎石也徐日古宗廟立一以繫牲耳後人因于其上紀功德此一字从石秦以來製也○典籍便覽紀述功德刻之方右曰一示事行刻之圓石

日 ○**碣** 字彙一巨列切音傑碑一一方者為碑圓者為一○**墓碑** 同上一一墓上刻石五品以上者有銘曰一銘

有銘曰一銘 ○**墓碣** 同上一一墓上刻石五品以上者有銘曰一銘 ○**神道碑** 同上墓上刻石三品以上者有銘曰一銘

宋間始稱一蓋堪輿家以東南為一立其地因名焉 ○按本朝令凡墓皆立碑記

具官姓名之墓未聞立一但唐宋諸家文集多載一銘故錄

文公家禮墳高四尺立一於其前亦高四尺附高尺許 ○**石柱** 通鑑宋前一註胡三省

日一墓表也 ○**碑陽** ○**碣陽** 典籍便覽凡碑碣題其背者

者 ○**碑陰** ○**碣陰** 同上凡碑碣題其背者 ○**螭首** 六典碑五品以上立碑註一龜趺○按碑圓首

額彫雙螭謂之一非刻碑首作螭形也 ○**圭** 同上七品以上立碣若隱淪道素孝義著聞

首註一亦立碣註一一方跌 ○按唐制碣首刻成圭角形謂之一徐氏

明并唐碣成圓首者誤也 ○**圓首** 按碑碣之首中隆而

器財箋三

造造

造造

造造

左右殺脊有稜者謂之カクタイ○龜趺カクタイ○方趺カクタイ共見前○按碑

碑之下別彫石成龜形以負○坐石カクタイ輟耕錄德政碑穹隆

謂之龜趺方者謂之○坐石輟耕錄德政碑穹隆

莫比特○篆額カクタイ輟耕錄篆蓋二字止可施諸○

篆蓋カクタイ聽雨紀談近世凡墓銘及碑碣之類○尤

必加書撰人并○題額者於前

孔子語類後人凡碑刻於中間○不知欲

何用也○東臯雜錄今掘地得石碑或無文字

字而有竅者非麗姓○沒字碑カクタイ五代史任圜曰

之碑則下棺之碑○沒字碑崔協不識文字

虛有其表世○古碑カクタイ殷堯藩詩野廟向江春

且為○古碑寂寂○古碑無字艸芊芊

斷碑カクタイ文字禪三角○卵塔カクタイ文字禪白

禪師○卵塔之衝○卵塔已

成○毀磨カクタイ談圃溫公墜碑紹聖初○放生碑カクタイ能

齋○放生碑建碑世以起于夷非也按梁元帝已有○放生碑能

荊州○放生碑一亭見藝文類聚○按此佛氏之所

名物六帖 第三帖 器財箋三 十一 造書齋藏

醫卜算候
○醫卜算候
○藥囊
○藥厨
○百眼櫥

○醫卜算候

○藥囊

史記侍醫夏無且以一囊提荊軻

○藥厨

南史蕭思話傳常所用銅

斗覆在

○百眼櫥

間情偶寄抽替之設非但必不可少且自多多益善而一

替之內又必分爲大小數格以便分門別類隨所有而藏之譬如生藥舖中有所謂一者此非取法于物乃朝廷設官之遺制所謂五府六部羣僚百執事各有所居之地與所掌之簿書錢穀是也醫者若無此櫥藥石之名盈千累百用一物尋一物則盧醫扁鵲無服療病止能爲刻舟求劍之人矣此櫥不但宜于醫者凡大家富室皆當則而倣之至學士文人更宜取法

名物六帖

卷之三

器財箋三

十一

造吉器箋

能以二層分作數層一格畫為數格是省取物之勞以備作文著書之用則思之思之鬼神通之心無他役而鬼

神得效其靈矣 ○藥籠 唐書元行冲諫狄仁傑曰凡為家者必有儲蓄脯醢以造口參朮以攻疾行冲請備藥物之末仁傑笑曰吾一一中物何可一日無也

○藥竒 仇池筆記顧村 ○藥籃 遵生八牋 卽水火籃也製有佳者惟遠紅漆為佳內實應

驗方藥膏藥以便隨處濟人 ○藥果 杜詩 詩總 紫微詩話李方叔寒食詩我亦

廢 銅人 茅簷自鑽燧煨針燒艾檢 明堂 事物紀原今醫家記鍼灸之穴為偶人點誌其處名一一按銅人臉穴序曰黃帝

岐伯以入之經絡洎雷公請問乃坐 一一以授之後世之言一一者以此 ○藥匙

毫鍼 ○藥鐺 ○藥瓶 遵生八牋有 ○藥焙 市肆 陳書始與王傳命 ○剉藥刀 通鑿陳

王叔陵抽 ○藥截 藥斲 藥杵 晉 肯懷太子傳乃逼太子以藥太子不

肯服因如廁孫慮以一一推殺之 ○藥擣 鼎 王世貞國朝詩評 ○銀藥盃 北夢瑣言獻

張文隱如 ○藥碾 三才圖會一一卽後漢崔亮作石 碾之遺意後人名之為金法費 ○金法

藥碾 碾之遺意後人名之為金法費 ○金法

藥碾 碾之遺意後人名之為金法費 ○金法

藥碾 碾之遺意後人名之為金法費 ○金法

藥碾 碾之遺意後人名之為金法費 ○金法

藥碾 碾之遺意後人名之為金法費 ○金法

藥碾 碾之遺意後人名之為金法費 ○金法

之上又位之左下
○漏刻 文選六臣註司馬彪續漢書曰孔壺

刻以考中星昏明星焉
○浮漏 制作原始宋沈括精律曆製五

壺一及
○刻漏 潛確類書梁一經漢制冬

日長九日加一刻以至夏至晝漏六十五刻夏

至之後日短九日減一刻或秦之遺法漢代施

用元嘉起居注日以日出入定晝夜冬至晝四

十刻夏至夜亦宜四十刻夏至晝六十刻冬至

夜亦宜六十刻春秋分晝夜各五十刻今減夜

限日出前日久後昏明際各二刻半以益晝夏

至晝六十五刻冬至晝四十

五刻二分夜五十五刻而已
○銅壺 玉海晷漏四法

香篆圭
○蓮花漏 唐詩三體增註廬山集云遠法師下僧惠要者惠山中無

刻漏乃於水上立十二葉芙蓉渠
○蓮漏 三才圖會

因彼轉以定十二時晷景無差
○沙漏 博物志補五輪制

制一圖
○夏漏 圓機活法

乘壺漏不下新安詹希元以
○漏箭 杜詩五夜沙代水人以為古未有也

○浮箭 三才圖會
○退水孔 同上
○按蓮漏 石壺有
○十

二時輪子 元文類急通鋪鋪中什物

鳴鐘 五雜俎元順帝自製宮漏藏壺匱中運水上下匱上設二聖殿殿立玉女按時捧籌

香バン 月令廣義一百刻以墨界數以鐵絲鈎絕鉛珠挂于痕次每時香焚珠落于盤轉墮于

磬以聲驗時簡使易法 ○篆盤僧中峰詩火病 ○百刻香煙寂寂

洪芻香譜近世尚奇者作香篆其文準十二辰分一百刻凡然一晝夜乃已 ○無聲

漏バン 釋門正統後又有以盤摹香篆一者締創若易而久之後末香有燥濕山童有勤

情豈若壺更之罕失耶 ○香榻鄉 ○香印版正音 ○香篆香譜

鑲木為之以範香塵為篆文 ○渾天儀書堯典在璿璣玉衡以齊七政蔡傳

猶今之一也 ○宋一 ○小渾象朱文答江德功書今人所

作一 ○渾儀衍義補 ○木渾圖玉海李淳風為

自是一器一之制一 ○渾儀木式同上紹興三年

工部郎袁正功獻一 ○準基同上唐渾儀表裏二

又唐梁令瓚起游儀木樣一 ○表影同上熙寧七年進 ○晷儀漢書律歷

重下據一 ○儀表玉海續漢曆志乃 ○日表同上

志立一 ○景表同上浮 ○圭表同上為漏 ○影表

以比一 ○地球圖圖書編 ○直矩見前

見前 ○地球圖本府影而同一球 ○直矩

玉海至道渾儀制度凡九

事三曰一四曰窺管

○窺管見○望管同上

游儀雙環夾

○游箛同上連結

○衡箛同上隋志渾儀

別有

○曆日學齋佔俾周禮焉相氏以會天位註若今

○鑿周禮掌固夜三以號戒註杜子春云讀

字通千昔切音昔

○守馨周禮鑄師亦

說文夜戒守鼓也

○街鼓文獻通考

○更鼓荆溪疏

紀効新書

○大更鼓同上

○譙鼓急始別切元

○點子同上

○雲版三才圖會

點擊鉦唐六典皆擊鐘也

○點子同上

點即

古之更點今俗樂以之

○銅鼓三才圖會

鑄銅為之虛其

一面懸而擊之南蠻多精此器

○櫟周禮挈壺

氏凡軍事

縣壺以序聚註擊兩木

○柝孟子集註

夜行所擊木

也 ○柝圖會即柝說文櫟夜行令擊木為聲

今字耳 ○正字通博康切音邦斲木三尺許

背上升直孔今官衙設之為號召之節或以竹

○猷典籍便覽

打更木日

名物六帖 器財箋 造告齊

名物六帖 卷三

下音 ○敵棒 訓蒙字會擊 補藥鈹 陳陰鏗遊始

邊逢 一洞 ○槐砧 本 ○披針 外科正宗

為之此性軟不鋒利用之多難入肉今以鋼鐵

選善火候鐵土造之長二寸濶二分半圓梗扁

身劍脊鋒尖兩邊芒利用之藏 ○藥臼 小窓別

手不覺入肉淡淡自不難也 ○竹籤 正字通籤音千玉

為井欄 一食橫水 ○竹籤 篇一用以卜者

曹金鑑盆壅之屬 ○竹籤 通雅曰籤求猶今之僉叙

也通鑑馬仙琚籤求應赴 ○勅額 通鑑周紀世宗勅天下寺院非一者

如慈恩安國興唐之類 ○按 許建 ○禁扁 補小

手則賜 謂之一 非宸筆扁額也 ○額 五雜組漢時小篆僅

韻會說文扁署也从戶冊戶冊者署門戶之文

也徐曰門戶封署也引何晏景福殿賦爰有一

○輟耕錄凡 一 皆李雪庵所書 ○殿額 聞蕭相國秃筆題

○御書殿額 事物紀原遣內侍廖 ○御書扁 杜詩天門

揮塵餘話玉華之側有一 ○黃金扁 日射

一上日三洞瓊文之殿 ○黃金扁 杜詩天門

註邵憲云榜門見○門扁見○樓額五雜組環翠來雲皆

爲一○金字榜佛祖統紀見一○齋扁輟耕錄金飾一

一○三字屋扁同上一唐印有法一○三字額寄一

一平書者多間有直書者○平書共見○直書上○寺額前

莖帶扁學範古准一風按槐亦○風字牌見上

扁也字彙音排籍也六書正譌別作牌非○直匾湧幢小品仍○橫

匾同上九月三殿成於是部臣謂當爲一○橫列群談採餘南京文武各衙門俱

有牌扁直書衙門之名惟翰林院三字一而

兵部獨無相傳洪武間一夕潛有掣去之者而

莫知所自詎且聞上不之省蓋以示去兵之意至今不敢復揭○柱聯甲乙剩

御史臺廳事寫李獻吉天清障塞收禾黍日落

溪山散馬群爲但改落爲轉真所謂點金

成鐵花鏡一須板刻漆聯版○門

牌歸田錄一亦御飛白門聯明蘭莊駒陰冗記鄭唐

春風筆門門帖濯纓亭筆記北京官闕成太

無暮夜金宗命解縉書一以古詩書

之日日月光天德山河壯帝居上大喜字帖

賚賜甚厚按名刺亦日一與此異

名物六帖器財箋

敬君詩話凡作詩者若全依樣畫葫蘆優如村兒描一惡足言詩也 ○草帖 王

書苑阮研一 ○摺本 同上智永千文唐粉蠟紙一奇古非偽 一內一幅麻紙是真迹

○石本 米芾寄章待訪錄世多 ○打本 楊升庵雍城南有周宣王獵碣

十枚上篆文今見一 ○石板 朝鮮魚叔權致事撮要一赤

壁 ○刻石帖 書苑關中 ○古帖 同上 前後無空紙

廢帖 同上余臨太令法帖一卷何人取作一裝背以與沈括 ○法帖 見

拓本 楊升庵集慎得石鼓文一於先師李文正公 ○法帖譜系在年一猶有典刑

○縮本 ○臨榻本 同上顏真卿乞米帖多有 ○摸本 同上

唐一 ○又 ○帖尾 同上批子 ○摸帖 同上得古雙鉤一 ○又 唐人塗金

卷 ○又 ○逡巡碑 居家必用一紙上雙鉤一 ○法以膠礬寫

○古今祕苑 一法以膠礬寫字紙上侯乾卻用柿油磨墨塗之 ○絹帖 懷素

一 一軸 ○又 ○絹本 同上懷素一 一勒成行道 ○絹書 同

兩幅 ○絹上真迹 ○絹上詩 共同 ○日本入書

書史陳賢草書帖六七紙字亦奇逸難弁如一

一 ○又余家十七帖一及日本告

名物六帖 第三帖 器財等三 造書齋

果 ○真容 唐文粹李德裕武宗皇帝一贊 ○
融 增續韻府唐開元中命畫混元皇帝

所居行宮為道觀仍鑄金為一 ○玄宗之離蜀也以
備通謂 ○御容 增續韻府宋仁宗契丹遣使求 ○
之 御真 ○聖

容 文獻通考宋太宗崩作殿以設 ○神影 南史陰子春傳 ○
寫照 宋陳郁話謔一非畫物比 ○寫神 輟耕錄錢

塘陳鑑如以 寫真 畫史元霽 ○寄顏 齊
一見推一時 ○寫真 有神影 ○真影 訓蒙字
審要真容亦曰 朱子曾自 ○真影 會影俗

呼影兒 ○喜身 同上真影日 ○傳神 見 ○繪
又 列仙傳惟 ○背坐影像 名山記嵩山記一石

有達磨 一乃 ○散馬 東坡詩序王晉卿
面壁時精神所寓者 ○散馬 示詩欲奪海石若

能以韓幹 一 ○水墨虎 劉靜修集趙 ○墨
易之者蓋可許也 ○水墨虎 生 ○墨

蘭 元僧克新雪廬藁 ○墨竹 畫苑李衍竹譜詳
一為中上人賦 ○墨竹 錄一亦起於唐

而源流未審舊說五代李氏描竹影眾始倣之
黃太史疑出於吳道子迨至宋朝作者寢盛 ○

又舊說郭崇黼夫人李氏月夜 ○墨梅 同上
摸寫竹影是後往往有效之者 ○墨梅 始自

器財箋三

名物六帖

器財箋三

器財箋三

器財箋三

○寫梅 畫論畫梅謂之... 畫竹謂之... 竹光 畫蘭謂之... 蘭何哉蓋花之至清畫者當以意... 之不以形似耳

○畫梅 ○寫竹 ○寫蘭 共見

墨菊 元胡子申... 詩彭澤歸來日緇塵 點素絲烏紗漉酒後挂在菊花枝

骨筆 畫苑沈存中言徐熙之子崇嗣創造新意 不筆不墨卷直疊色漬染當時號... 似傾黃若

○沒骨畫 典籍優覽嘗有二圖獨校 熟絹黃荃作榴花百合皆

無筆墨惟用五彩布成其榴花一樹百餘花百 合一本四花花色如初開極有生意信乎神妙 也

○沒骨芍藥 揮塵錄徐崇 圖繪 ○寫 宗彝

生 徐氏筆精古画多用膠礬著絹唐宋名家 皆然惟元倪瓚輩始喜... 脫畫家蹊徑

設色山水 揮塵錄李思 畫史馮永 功有日本

○著色畫 同上唐李昇 設色

○白猫 遵生八牋 過庭錄一官員 家見東坡

水墨 倭畫 親墨

地圖 史記荆軻傳秦王謂軻 日取舞陽所持... 輿地圖 草本

朱文集亦 是... 粉本 畫論古人画藁謂之... 前 意處有自 然之妙 絹地 遵生八牋古画不可捲緊恐 傷... 過庭錄... 朽爛

為數十片無能修之者
○染絹
○薰絹
論其圖
○絹背
書苑王詵

家書畫好用上雖熟猶新破
古紙墨一時蘇磨落在背絹上
○琴畫絹
月令廣義

詳見琴紙下
○直幅
學範古畫多一
○長畫
清齋位置

一可
○單條
同
○橫披
學範一始
○大幅
オホヨコ

挂高壁
○扇面
○斗方
共同
○孤

軸
學範今人以一為嫌不足與言畫矣
○獨幅
揮塵錄一
○對

軸
學範古人畫多無一士大夫偶適興則留數筆豈能有一哉
○遵生八牋
古人名畫

夏少
○配幅
堯山堂外紀王紱字孟端月夜寓訪其人以為贈益一富商也商人大喜次日奉駝鞋段二求作一孟端曰俗子何足當我筆亟索而碎之
○旁軸
李篤書品疑為

絃斷永樂間人
○卷軸
此圖之一

聽雨紀談詳見簿秩下
○橫卷
圖論故實人物必須一為佳
○檢
楊升庵集

卷之泰發日一又日排漢書武紀金泥玉一注
一一日燕尾今世書帖發後漢公孫瓚傳早囊施一注命
○排
見
○金題
同上海岳書史云隋俗謂之排
唐藏書皆一一玉躡

錦暉繡褙一
○押頭
見
○玉躡
海岳書史隋唐藏書皆金題一

一押頭也

名物六帖 第三帖 器財箋二

器財箋二 唐造寶鏡

一註一軸心見○軸心見○珊瑚軸善苑二一玉練素書一

二○金軸同上紙○玳瑁軸同上○牙軸同上

同上紫標易○漆軸見○鏤牙軸見○梅檀

軸以漆軸黃麻紙標○棗木大軸共同○軸頭○烏木軸

學合サキノキ○紫羅標古錦標○紙標共見○錦標前

錄ウノチウ○上標圖繪宗彝裝褙全式大整幅上引首

寸七分下引首一寸九分經帶四分一除打

標外淨一尺六寸五分下標除上軸外淨七

寸シモノチウ○下標ウハイチモシ○上引首シライチモシ○下引首フウタイ○經帶共見

綾引首及託裏○雙引首楊升庵集有引首二色者日

粘任其○驚燕調言長語畫上二紙條名日一燕

飄動日○拂燕典籍優覽今畫軸上二紙飄者

○打歷竹見○打歷楊升庵集標外加竹界日

諸系日大觀帖用阜其覆首日標褙法帖

鷺鵲錦標褙是也見○標褙見○標首圖論唐人

卷多有紫綾作一至有紅綾作引楊升

音用珊瑚為小軸如今藏經之狀庵集

一、卷首帖綾又謂之玉池又謂之上有
毬路錦一有樓臺錦一有標蒲錦一 ○玉池

同上裝潢家以卷
縫罽處為一也 ○贖卷紙 錄 輟耕
錄 ○緣池 錄 群碎

一者緣飾之名謂其形象水池耳左太冲詩衣
被皆重池是也今被頭別施帛為緣呼為被池

宋子京春寒 ○絞鍊 錄 輟耕錄 襪褶十三科內一
到被池用此 一條一經帶一裁刀

○條 見 法帖刊誤有 錄 輟耕錄 處
取四千五百錢為二十塊掛回梁

上平日用一挑一塊即藏去又 ○叉竿 錄 畫繼
王詵字晉卿作寶繪堂於私第之東以蓄其所
有而東坡為之記東軒亦贈詩云錦囊犀軸堆

象牀一一連 ○軸 錄 雋雜字 錄 輟耕錄
幅翻雲光 一一掛軸 ○掛軸 見 錄 輟耕錄
○牙

西京雜記 祕閣圖書皆表以一一 ○韓退之
詩 鄴侯家多書架棟三萬軸一一懸一一新

若手 ○骨 錄 品字箋 秘 搨也 拗也 今書套上之
未觸 一一與女子以簪關 髻謂之 秘頭是

也 ○秘 補 額 同上 額 額也 俗以額之兩旁為
音別 額 角又一一象取一一頭 鍾出之

意 ○遺像 蘇子瞻贈寫真何秀才長短句 饑
寒富貴兩安在空有一一留八間 ○

自真 白雲集書一一詩不入
君一王夢徒勞顧愷工

名物六帖 第三帖 器財箋三

名物六帖 第三帖 器財箋三

名物六帖 第三帖 器財箋三

名物六帖 第三帖 器用箋三

玉取以... 珠璣... 水滴... 書滴... 西京雜記... 玉蟾... 除一枚大如拳... 水... 確... 小水注... 立... 雙桃注... 雙蓮房注... 五彩桃注... 雙鴛注... 鵝注... 立... 雙瓜注... 雙鴛注... 鵝注... 立... 臥瓜壺... 枝葉纏擾瓜壺... 水注陶者

○文房雅賞

○注水 朱子筮儀條硯 一 一 一 及筆一 ○書滴 西京雜記玉蟾 除一枚大如拳

王取以 ○水滴 類書纂要 一 一 俗名木確 又名水注 又日玉蟾 除 一 一 水

確 珠璣藪 水滴俗名 一 一 又名水注 一 一 居家 必備 ○小水注 一 一

蟾蜍注 ○雙桃注 一 一 雙蓮房注 ○五彩桃注 一 一

石榴注 ○雙瓜注 一 一 雙鴛注 ○鵝注 一 一 立 一 一

瓜壺 屠隆器具箋 一 一 水注陶者 ○臥瓜壺 一 一 枝葉纏擾瓜壺 一 一

名物六帖 第三帖 器用箋三

名物六帖 卷之三 雜 隨情 隨癖

臺之類 ○鐵書鎮 南齊垣榮祖傳高帝以一為如意甚壯大以備不虞 ○

鎮書鐵尺 皇明文範張邦奇 銘七首 ○鐵鏤書鎮 石門文字

禪以一一一 徐氏筆精鮑照白紵歌 象林瑤席鎮犀渠鎮壓

席之物即今 曆尺 遵生八牋 一一有玉碾雙 蟬尺有以紫檀烏木為之

上用古倣蹲螭玉帶袍月玉兔走獸為紐者有 倭人鈔金銀 一一古所未有尺狀如常上以金

鈔雙桃銀葉為紐面以金銀鈔花皆縹環細嵌 工緻動色夏有一窾透開內藏抽斗中有刀鉈

鐮刀指剉刮齒消息空耳剪子收則一條掙開 成剪謂之八面埋伏盡于斗中收藏近有潘鐵

幼為浙人被虜入倭性巧滑習倭之技在被十 年其鑿嵌金銀倭花樣式的傳倭製後以倭敗 還省徙居雲間所製 ○抽斗 ○玉碾雙螭尺 ○ 甚精而價亦甚焉

紫檀歷尺 ○烏木歷尺 其見 ○蟬螭鎮紙 同上

種精甚 ○圓螭鎮紙 同上 ○歷書石魚 邵清甫詩

鑿石鐫成一對魚 堯山堂外紀宋 風流未數玉蟾蜍 ○歷書石龜 太宗取一物命

丁文果射云有頭有足不石即玉欲 ○書冊鎮 要縮頭不能入腹乃一一也

紙 清齋位置 一 ○極重鎮紙界尺 清潘杓燦未 信編桌上放

名物六帖 卷之三 器財箋三 三 志書錄

名物六帖 第三帖 類書纂要 一 卽界尺 〇書

命告狀人逐名進出 〇鎮紙 類書纂要 一 卽界尺 〇書

尺 三才圖會 一 〇書鎮 同上 玉辟邪延祐中趙

〇鎮紙金獅 皇明典故紀聞御案有 一 一 〇

〇鎮紙玉獅子 水滸傳兩個 一 一 一 〇

成的鎮紙獅子極是 〇牙界方 南渡典儀車駕

展經書入內 〇玉界尺 五代史趙光逢在唐以

直溫潤謂 〇界枋 五雜俎有人得疾弓弦

光 遵生八牋 一 〇金漆版 老學庵筆記 元豐

好觀佛書每以 〇鑑板 寰宇雜記 士具 〇粉牌

青箱雜記 張子遜西庵寺詩欲刷 〇粉板 明姜

塘詩話 宣德中全椒章惠知溫州之平陽縣 〇

簡板 王梅溪集 一 銘云斷之平如漆之剛如

〇漆簡 清谷應泰 明史紀事本末 秦從龍盡言

爲先生 〇裁板 輟耕錄 祿禘十二 〇粘板 王梅

而不名 〇粘板 溪集

名物六帖 第三帖 器財箋三 粘板 溪集

銘千里，面目日書簡函而封之，斯致遠代，卓受垢而不辭者，是惟一一。糊斗

居家必備。○蠟斗 同上。古人用以炙蠟，紙啟銅製，頗有佳者。今雖用糊，當收以備。

○提尙 遵生八牋，糊斗有古銅小一一。如數。○提尙 奉大，上有提梁索股，有蓋盛糊可。

○提梁索股 見。○方斗 同上，有哥窰一一。如斛。中置一梁，俱可充作糊。

○花瓢 列仙傳，許宣平，檐上常掛一一。上，攜曲竹杖。○銀裝花筋

宋史太祖本紀，開審六年二月，己亥，吳越國進一一。一，金香師子。○按花筋，今釣花瓶形如。

○插花瓶 詠物新題。○遵生八牋。○細花一者。書齋一一。宜短小。

枝瓶 遵生八牋，膠瓶一一。○八卦方瓶 同上。一一。

○細口匾肚壺。○花瓶。○花尊。○花觚。○古銅花觚。○古銅花瓶。○小方瓶。○立地插梅大。

○竹節段壁瓶 共同。○鵝脰瓶 山齋志。○膽瓶 同上。瓶用一一。

○懸壁瓶 同上。壁間當可。○掛壁瓶 同上。瓶用一一。

○花觚為最。○懸壁瓶 同上。壁間當可。○掛壁瓶 同上。瓶用一一。

○白磁花尊 同上。近有饒窰一一。○之忌忌用。一一。高一一。一尺者。

○白磁花尊 同上。近有饒窰一一。○之忌忌用。一一。高一一。一尺者。

○白磁花尊 同上。近有饒窰一一。○之忌忌用。一一。高一一。一尺者。

○白磁花尊 同上。近有饒窰一一。○之忌忌用。一一。高一一。一尺者。

○白磁花尊 同上。近有饒窰一一。○之忌忌用。一一。高一一。一尺者。

名物六帖 高三店 器財箋三 三三 吉吉齊成

套管 イロツ 同上 尊口做插花散漫不佳須打錫一入內收口作一小孔以管束花枝不令斜

晉管 イロツ 開張謙德鎡花譜冬間別無嘉卉僅有水仙蠟梅花數種而已此時極

宜敞口古尊疊插貯須用錫一作一盛水可免破裂之患 **竹筒** イロツ 墨莊漫錄一簪花

湘筒 イロツ 西湖志餘禁中賞花至於梁棟牕戶間亦以一貯花鱗次簇插 **花** ハナ

斛 カハ 朱子語類此 **花缸** ハナカメ 行厨集栽花者日一 **黃磁斗** オウシ

雲仙雜記王維以 **磁斗** セキノハチ 花 **蘭盆** ランハチ **蘭缶** ランハチ 遊山記呂光洵記 **蓮甕** ハスカメ 見 **菖蒲盃** セキニヤウハチ 王梅溪集

為蓮甕為一 **蒲石** セキニヤウハチ 有一 **蒲石盆** セキニヤウハチ

昌陽盆 セキニヤウハチ 游宦紀聞呂微仲偃坐 **蒲石** セキニヤウハチ 遵

八棧置一于上收朝露以清目 **蒲石盆** セキニヤウハチ 又書齋一之供夜則可收燈燭

菖蒲盆 セキニヤウハチ 共同 **石盆** セキノハチ 同上先年蔣右匠鑿青紫一有匾長者有四

方者有長方四入角者其鑿法精妙允為一代高手 **四入角** ユエンカク 見 **盆樹** ハチノキ

同上高子日一之尚天下 **盆山** ホンセキ 雲林石譜有五地最盛南都蘇淞二郡 江州石以

細碎石膠漆粘 **硯山** ホンセキ 三才圖會有將樂靈壁一 **木** キ

假山 ク 蘇老泉有 **補經檮** シヤ 藝文類聚後漢李尤一銘日瞻之在前忽焉

在後進新習故不舍於口于在川
上逝者如斯及年廣學無問不知
種蘭與訣梅夫忽逢大
雨須移一一向背日處
○漆花籠
東宮舊事皇太子納妃有

○花盆
八歲
遵生

○木尺
雪濤小說乃書戒性急
三字於一上置案頭
○硯箱

日本
○錫管
袁宏道瓶史冬花宜用一上北地
天寒凍水能裂銅不獨磁也水中

寄語
投磁黃數
錢亦得

○鎖鑰佩墜

○鎖
正字通一音瑣說文門鑰也俗作鎖別作
鑰○按凡門戶啟閉之具閉者謂之其

外殼曰一筒其在內者曰一須所以啟
者謂之鑰字彙一為牝鑰為牡者失考○鑰

令脩一閉慎管籥註鄭玄曰一牡閉牝也正義
曰凡鎖器入者謂之牡受者謂之牝若禽獸牝

牡然○陳氏集說一鎖須也閉鎖筒也○按一
在鎖腹中如鬚故謂之鎖鬚本朝令義解云

一門牡也是也○閉○鎖須○鎖筒
共見上○
今人誤以為鑰

字一即
鎖殼也
○鎖器見上
○禁門鑰
正字通北史一
日鵠鑰

名物六帖
高三帖
器財箋三
三十四
卷七

○鵠鑰見○魚鑰同上者取其目不暇守夜之義

○門壯漢書五行志長安章城門所以閉者也亦以鐵為之師古曰壯所以閉者也亦以鐵為之

○戶鑰字彙關鑰也大抵關門有鑰以止之又有鎖鑰以固之

○鎖鑰見○鎖鑰同上與鑰同鎖牝也音須鎖

○鑰莊子胠篋篇固局○鎖管唐律釋文今之

為牝是以穴而可受入也以鎖鑰為牝是甚以入穴者名鑰也以能開鎖之匙名之為鑰也

○鎖鑰見○鎖鑰音○鎖鑰音○鎖鑰音

梁禮檀弓○鎖喉禮檀弓○鎖頭禮檀弓○管禮檀弓

徐曰鑰也正義云按月令注管籥搏鑰器鑰謂鎖之入內者俗謂之鎖須管謂夾取鑰今謂之鑰匙則是管鑰為別物而云管鑰者對

則細別散則大同為鑰而有故云管鑰○鑰匙見

○鑰正字通音藥管鑰也管有莖鑰有須所以開者

後世轉為鎖器之名有鵠一魚一之稱非本義也正字通以為所以局戶者誤矣此間人誤用

○鑰南史戴法興傳法興臨封字○鑰南史戴法興傳法興臨封

禮檀弓註鄭玄云一搏鑰器也正義云以鐵為之似樂器之一一擗於鎖內以搏取其鑰也

名物六帖 第三帖

陳滌曰一鎖匙也 ○鎖匙カキ見 ○鑰匙カギ正字通一所以

時矢二音義同鑰以閉戶鑰以啟鑰鎖腹有鎖鑰入內鉤合其須則鑰開鑰與鑰別舊注沿韻

會鑰也尤非也 ○鎖箭 ○門鑰カギ通鑑宋紀使

誤門者 ○庫鑰カギ實實錄令史 ○鑰鈎カギ通鑑齊

以啟鑰今謂之鑰匙 ○房鑰匙カギ夷堅志有一

水陸齋偶忘 ○開門匙カギ卿 ○天下同カギ正音 ○按

部 ○衆鑰カギ事文別集周吏部侍郎張允 ○鎖匙カギ

絲ヒモ會典婚禮誥命 ○下鑰カギ唐律武庫等門應閉

管鑰而開者 ○鎔下鑰カギ唐律疏議一謂管

各杖八十 ○開鎖カギ文獻通考宋紹興中詔諸

而開者謂不用鑰而開 ○發鑰カギ應諸錄亟起 ○誤不下鎖カギ律例

五點一 ○皇城門應閉而 ○鎖鑰カギ水滸

徒登翻囊可帶者日一山沙以 ○麝脰カギ通鑑齊

盛麝香故日一猶今之香袋 ○香撞カギ見 ○香カギ香

名物六帖 香財箋三 香袋見

格三格者○按倭製漆器中有此
二件今所云重香箱印籠卽是也
○小圓香撞チイサキマルン

見○角袋キンチク青藤山人路史青藤山人路史鷄斯之製以約髮今
之之是是其類也近小荷包云鷄素

相浴○小荷包コキンチヤク見見○荷包キンチヤク行厨集行厨集○日荷包日荷包

錦囊幾對○卿談正音無卿談正音無○机束キンチヤク○荷囊キンチヤク○錦キン

囊チヤク其見其見○皮腰袋カハサイフ本本○搭膊サイフ之無底日橐卽今

一之類○水滸傳腰繫七尺攢線一上上坐騎

一足高頭白馬○又只見王四一裏突出銀

來子○荷包キンチヤク上上歷口榛子草本子元路州縣各立

信以總一府一縣之治判署則用正官在府別

總管在縣則縣尹達魯花赤猶華言一一一

古言總轄之比○扇墜アキオウリ行厨集行厨集一玉者一玉一

○玉墜メチツク○珀墜コハクシツク其見其見○玉孩兒墜子メチツクカラコノ子ツク五雜組扇

前未聞宋高宗宴大臣見張循王ナスラオノアヲギノ子ツク○雙魚扇墜

扇有一一一則當時有之矣

剪燈新話生解水晶一一一○懸錘子ツク見見○香墜ホヒノタ

通通補鑰牌カギノイタ正字通西寧粵中有肉樹合六瓣成

又一種生成一枚如大鵝一○扇鑄ダウ品字箋鑄鑄環

卵土人煇乾厭作一一一有舌者又一

名物六帖名物六帖有二三帖有二三帖器財箋三器財箋三正告齊戒正告齊戒

一鎖也亦作觸○按鑄本環之有舌者故
器物上以銅葉鎖者謂之鑄與管鍵異

○屏障簾幕

○屏

爾雅屏風障風也一在後所以依倚也
○禮記天子黃一而立注一屏風也

屏風

三才圖會一、周禮掌次設皇邸鄭司農
云邸後板也康成謂後板一、三禮圖曰

一、之名出於漢世故
班固之書多言其物

○屏

漢書文帝紀註
一、屏也○行

厨集屏風日
一、用幾座

○金銀鈕屈膝屏風

鄴中記石虎
作一、一、一

一、一、一衣
以百縑

○小曲屏風

增續韻府引禮王射三
獲三容注容者防也如

床頭一、一、一
一、以自防護

○枕屏

張敬夫枕屏銘勿欺暗母
思邪席上枕前且自省莫

名物六帖

第三帖

器財箋二

卷八

造器

名物六帖 卷三 屏風

言「屈曲」○臥屏事文類集劭康節過士友家題詩○畫枕屏唐書

蘇子由「詩繩床竹簟曲屏風野水遙山霧雨濛濛長有灘頭釣魚叟伴人閒臥寂寥中」

○矮屏遵生八牋一一高一尺二寸 ○紙屏宋蔡確詩一一石枕竹方床

○六幅屏風五車韻瑞畫評六一幅米絹掛翠屏 ○九疊丹鉛總錄梁蕭

子雲飛白書屏風十二牋李白詩「屏風一一雲錦張」唐詩「山屏六曲即歸夜宋詞「屏風疊疊開紅牙」

今改「作曲非」 ○六曲 ○屏風十二牋共見上 ○東宮

舊事皇太子納妃有床上「一一一一一織成」漆連銀鈎鈕織成連地「一一一四一一銅環鈕」

縑屏風十二牋梁簡文帝答蕭子雲上「飛白書屏風書曰得所送飛白書」一一

一一 ○素屏風魏志太祖平柳城頒所獲器物有「一一」持以賜毛玠 ○

銀屏長恨歌見下 ○塗金裝綵屏風會典日本貢物 ○古屏本貢物

西陽雜俎「元和初有士人因醉臥廳中及醒見「一一」上婦人等悉於床前踏歌」 ○木榻及

間情偶寄屏不用版而用「一一」 ○屏風貼天中記海魚鰓中毛擬用作「一一」 ○

裱榻李漁間情偶寄「一一」如裱迥屏托以麻布及厚紙薄則明而有光不成畫矣 ○

板障南史梁簡文紀書 ○土障注見葛 ○地屏燈籠下

名物六帖 卷三 器則箋三 屏風

清齋位置臥室
取乾燥用之亦可
第不可彩畫及油漆耳
○海

清齋位置臥室
一天花板雖俗然臥室
○海

圖障子
○松樹障子
杜詩
○畫山水障
上同

歌
○掩障
夢溪筆談有筆工善
○軟障
杜

鶴松窓雜記
唐進士趙顏於畫
工處得一婦人甚麗
○畫障
東軒筆
鏡一太

幅
○畫女障
遵生八牋趙顏得一
行

障
雲溪友義唐萃暢詠
詩曰碧玉爲竿丁
字成鴛鴦繡帶短長馨
強遮天上花顏色不

隔雲中
○珠簾
王勃滕王閣詩
○珠箔
自樂
天長

眼歌
○銀
○湘簾
清齋位置
○葦

簾緣
宋史太祖
○布緣葦簾
凍水紀聞太祖

○黃緣簾
事文前集京師燈棚
○蘆簾
子

局室
○水滸傳林冲看途
○箔子
牡丹

志
○敗芭箔
本
○厠屋戶簾
上同
○箔經繩

千金
○銀蒜
楊升菴集歐陽六一
做玉臺體詩

起畫堂
珠幙雲垂地
蔣捷白苧詞
早是東風作惡
旋安排一雙
鎮羅幕
益鑄銀

名物六帖
第三帖
器財箋三
造造齊成

見○蚊幃カキマ高士傳董昌貧無幃幃債作○紙帳シキマ

器服箋冬月一或○紙幃シキマ羣談採餘李公麟

白厚布或厚絹為之○紙幃シキマ詩寒風十月雪欲

飛居人木シキマ補碧幄シキマ崑樓幽事住山須一小○亮シキマ

榻添一舟朱欄一明檣短帆一

簡シ訓蒙字會竹障俗稱一

○几案椅榻

○玉几タマシ書顧命相被冕服憑一○周禮司几

素ホカモノ○彫几ホカモノ書顧命一玉仍一○形几アキモノ○漆几ヌシモノ顧

命一仍一蔡一○素几シラモノ共見一○素木几シラモノ顏真卿張

傳漆一也一○烏皮隱几クラカニシモノ齊謝朓一詩蟠

班螺杯一酌一取則龍文鼎三趾獻光儀一勿言素韋潔一○烏几クラカニシモノ

白沙尚推移曲躬一奉微用聊承終宴疲一○烏几クラカニシモノ

杜詩一重重縛蕩衣寸寸針一註邵一○烏皮几クラカニシモノ

同上
○髹几 東朝記賜學士董倫
○曲几 在還思歸
○曲木几 眉公筆記吳孺子狀如老

柳宗元斬
○曲木几 猿有木瘿爐及
○小石几 淨如
○天然几 花鏡室中設
○淨几 明文震亨清齋

蠟
○淨几 劉長卿詩
○木几 同上
○淨几 長大有者于正中

位置別設
○木几 同上
○淨几 劉長卿詩
○淨几 長大有者于正中

○淨几 長大有者于正中
○淨几 長大有者于正中
○淨几 長大有者于正中

○淨几 長大有者于正中
○淨几 長大有者于正中
○淨几 長大有者于正中

○淨几 長大有者于正中
○淨几 長大有者于正中
○淨几 長大有者于正中

○淨几 長大有者于正中
○淨几 長大有者于正中
○淨几 長大有者于正中

○淨几 長大有者于正中
○淨几 長大有者于正中
○淨几 長大有者于正中

○淨几 長大有者于正中
○淨几 長大有者于正中
○淨几 長大有者于正中

○淨几 長大有者于正中
○淨几 長大有者于正中
○淨几 長大有者于正中

○淨几 長大有者于正中
○淨几 長大有者于正中
○淨几 長大有者于正中

○淨几 長大有者于正中
○淨几 長大有者于正中
○淨几 長大有者于正中

○淨几 長大有者于正中
○淨几 長大有者于正中
○淨几 長大有者于正中

○淨几 長大有者于正中
○淨几 長大有者于正中
○淨几 長大有者于正中

○淨几 長大有者于正中
○淨几 長大有者于正中
○淨几 長大有者于正中

或置薰爐香
合書卷最便
○竹几 三才圖會竹未
○竹夫人

東坡志林俗以竹几為
○青奴 見
○養和 字

通一今之靠背也程大昌載李泌采異木
枝以隱背號曰
○香几 遵庄八牋有高二尺

送魏木琢有烏龍
○香几 遵庄八牋有高二尺
○矮香几 花鏡每日坐

昭君圖精甚
○矮香几 花鏡每日坐
○香案
○書

此乃倭臺几之譌
○香卓 日用
○香案
○書

格 齊書庾易傳易性恬靜袁象欽其風
○歌案

贈以鹿角
○歌案

研北雜志曹公作一臥視
書周美成又謂之倚書床
○倚書床見
○隱

楊升菴集六朝人作一柔軟可倚又
○嬾
○嬾

三才圖會一陸法言切韻曰曹公作欹架
○欹架

武帝也○接近世講書人設兩脚側案倚書其
上下有跗或有隻脚者通謂之見臺先人名曰

斜几制度載在本集欹案隱
○書卓
○書案

歐陽讀書詩初如兩軍交乘
○書几
○寫字案

○狹邊書几
清齋位置但取一
○寫字案

會典諸主講讀儀設
○矮几
清齋位置短榻一

多
○倭臺几
同上于日坐几上置
○緇嵌倭几

遵生八牋有金銀一山水禽鳥
○瀝金文

長可二尺濶尺二寸餘高三寸者
○瀝金文

會典日
○倭漆經厨
花鏡置古一

倭漆經廂
清齋位置用一
○卓帷
○床帷

正
○足口
三才圖會禮記夏后氏焮俎似椀而

音
柱為足柱端環四橫木為距今
○几唇
冷齋夜

時香卓几案之類有如此者
○几唇
冷齋夜

名物六帖

第三帖

器財箋三

造造齊成

畜王孫小於蝦蟇風度清癯道士飯則跳躑登一危坐分殘願而食之

○案脚案脚南

禪志盛水一○卓脚卓脚宋黃長睿燕几圖一以低小為雅

南史宋高紀有司奏東西堂一○素床素床同梁武紀一帝幸同泰

寺以一便省為房一○素木床素木床同上一以五明殿為一葛帳

土瓦一○胡床胡床通鑑晉紀註胡三省曰一蓋今

本自虜來隋以識有胡改名交一○事物紀原一搜神記曰一戎翟之器也今交椅是一○事文

類聚今之交床制本自虜來始名一植伊下一馬蹠一取一篋一三弄是也一隋以識有胡改名交

床一○按紀原一云一○交床交床○交椅交椅共見一○氊案氊案周

今交椅誤也一掌次張一設皇邸一註張一以氊為牀於幄一中疏張一者案謂牀也一牀上著氊一即謂之一

○繩牀繩牀通鑑唐紀上見羣臣於紫宸殿御一人

坐其上其廣前可容膝後有靠背左一○托手托手見

右有托手可以閣臂其下四足著地一○承床承床資暇錄一繩牀當作一○椅子椅子字彙

綺切音倚俗呼坐堯為一○正字通一椅一○方

木名又借高坐具後有倚者今俗呼一○禪椅禪椅

○圓椅圓椅○折疊椅折疊椅○竹椅竹椅共同一○禪椅禪椅

名物六帖 第三帖 器財箋三 造造齋藏

清齋位置 湘竹榻 ○仙椅 遵生八牋 一 臞仙 及 一 皆可坐 云默坐凝神運用須

要坐椅寬舒可以盤足後靠椅製後高扣坐身 作荷葉狀者為靠腦前作伏手上作托頰亦狀

蓮葉坐久思倦前向則以手伏伏手之上頰托 托頰之中向後則以腦枕靠腦使筋骨舒暢血

氣流 ○靠腦 ○伏手 ○托頰 共見 ○靠背 同上 行 以雜木為框中穿細藤如鏡架然高可二尺潤

一尺八寸下作機局以準高低置之榻上坐飽 體甚可人意 ○歌床 同上 一 高尺二寸長六

板輕則童子易檯上置倚圈靠背如鏡架後有 榉放活動以適高低如醉臥偃仰觀書并花下

臥賞 ○小檯 見 ○靠褥 會典錦 一 ○椅被 行厨 俱效 上 一 二箇 集 一

一 或呼 ○椅袱 同 ○椅褥 同 ○榻 字彙 一 託甲 者 ○三才圖會 服虔通俗文牀三尺五寸日

一 釋名長袂而鼻曰一 言其榻然近地也 ○ 臥榻 宋通鑑 江南復遣徐鉉 師以全 一 邦

之命鉉見帝論辯不已帝按劍怒日不須 多言江南亦有何罪但天下 一 家 一 一 ○短榻

之側豈容他人軒睡耶鉉惶恐辭歸 ○矮床 皇明文範 見 ○小榻 清齋位置 一 一 一 馬中錫書

一 一 凹枕駒駒美睡無越朝之累坐倚之榻日 將三丈始起科頭未及理髮而酒伴已侯門矣

名物六帖 第三帖 器財箋三 四六 吉吉齊載

器財箋三 四六 吉吉齊載

御物六帖 第三帖

○木牀 キモウキ 南史宋高紀帝素有熱病并患金創未
年尤劇坐臥常須冷物後有人獻石牀

寢之極以為佳乃歎日一一 ○木榻 キモウキ 都穆玉壺
且貴而況石和即金毀之

性好僧寺篝燈 ○竹榻 タケダ 遵生八牋 一一 ○湘竹
一一蕭然燕坐

榻前見 ○竹床 タケト 列仙傳壞 一一 ○竹方床 タケウマ 註見紙
其一一

蹄床 シヤウキ 義楚六帖本行經太子坐一一 ○瘦木床 シヤウキ
上選諸釋女義疏床名一一

○涼床 スミトコ 遵生 八牋 ○床屑 トコフチ 釋氏要覽臥
必斜枕一一 ○檯 タケ 三才 圖會 ○

條 ○竹杙 タケシ ○木杙 キコカケ 共 同 ○小方杙 チヤウキ 清齋
位置 ○杙子 ゴツレ

龍圖公案莫氏以一一 ○石墩 イシノカケ 花鏡置一一 磁鼓
一一襯腳向榷中取酒

○磁鼓 ヤシロ 見 上 ○石牀 イシノカケ 見 前 ○凳 コカ 品字箋桌一高而可
可坐者為 補上馬交床 クラカケ 瑯邪代醉編古者席地

有繩床即今一一 ○讀書牀 チヨミツク 品字箋棍
之類此用椅之漸也

而坐未嘗有椅至晉乃

名物六帖 第三帖 器財箋三 造書齋

全載 花瓶等項

○石碁盤

葉介老詩碧桃花滿

○木野狐

拈掌錄人目棋枰為

○畫路

太宗問對李靖日教士猶

布棋於盤若無

○線道

宋朝擬碁經序局之謂之枰

○方野

字彙野胡卦切碁局線間方自韋曜博奕論所志不出一枰之上所務不

過

○碁子

○棋籃

○圍棋碁子

○奕

以藤編為碁

○碁具

程大昌樗蒲經略中州邸肆置

○奕

具

○博具

增續韻府下引陶侃事酒器蒲之一投

之江

○象棋

類書纂要謂以牙飾也

○廣象棋

五雜俎

有局十九路九十一字今不傳矣司馬溫公製七國象棋法亦是推廣象戲遺意而近

於腐爛至魏游秋肇製儒棋有仁義禮智信之目則益令人嘔噦不堪戲者戲也若露出太儒

本色則不

○象棋子

○八格戲

宋雷空山易圖通變

兒時於牧豎間見所謂者其局不過口中加十之文而已時極厭薄之以為至鄙至

賤未嘗加之意也不謂

○雙陸

唐律釋文今名選采也

○選采

○博塞

杜詩相與一賭博為樂也博局

名物六帖 卷三

戲博盡關塞之宜得周 ○博陸 宋劉孝 孫事原 ○六甲

元虞裕談撰雙陸之戲最盛於唐嘗考其技凡白黑各用六子乃今人所謂一一是也 ○

長行 譜雙序以傳記考之獲四名曰握槩曰一

曹魏盛於梁陳 ○波羅塞戲 見 ○握槩 通鑑陳 魏齊隋唐之間 紀和十

開善一一辨誤 一一局戲也李延壽曰一一蓋 胡戲近入中國劉禹錫觀博曰一一之器其制

用骨觚稜四均鏤以朱墨耦而合數取應日月 視其轉止依以爭道 ○五雜組雙陸一名一一

本胡戲也日一一者象形也日雙陸 ○樗蒲 樗 者子隨散行若得雙六則無不勝也

經略博之流為一一為握槩為呼博為酒令體 製雖不全同而行塞勝負取決於散則一理也

○骰子選格 五雜組唐李邵有一一宋劉 蒙叟楊億等有彩選格即今陞官

圖也諸戲之中最為俚俗不知尹洙張訪諸公 何以為之不一而足至又有選仙圖選佛圖不

足觀 ○陞官圖 ○選仙圖 ○選佛圖 見 ○彩選 矣

格 卻掃編一一起於唐李邵本朝踵之者有 趙闡遠尹師魯不豐官制行有宋保國皆取

一時官制為之至劉貢父獨因其法取西漢官 秩陞黜次第為之又取本傳所以陞黜之語注

其下局終遂可類次其語 ○日本雙陸 宋洪遵 為一傳博戲中最為雅馴 譜雙一

名物六帖 卷三 器財箋三 樗蒲

一一一白木為盤，濶可尺許，長尺有五，厚三寸，刻其中為路，置一骰子於竹筒中，撼而擲，諸盤上視其采以行馬，馬以青白二色，琉璃為之，如中國棋子狀，馬先歸一處者為勝，倭人甚好之，兩人對局，自朝至暮，不

已，傍觀者亦移日，不去。

○雙陸盤 同上，盤馬制，度有北一一

廣州 ○博局 見 ○雙陸局 事原曹子建 ○雙

一一板 前

盤 檮蒲經略北人打雙陸，日打雙盤，日一一馬，日雙馬，番禺打雙陸，日打雙陸盤，日雙陸板

馬 日雙 ○雙陸板 ○雙馬 ○雙陸子 其見 ○白

陸子 上

子 ○黑子 同上，番禺人以黃楊木為一一，枕榔木為一一，底平柄短，如截柿，如浮屠

形 ○馬子 諧雙一一 ○白馬 ○黑馬 同上，北雙陸

一一以黑木為一一，富者以

犀象為之，如今，搗衣椎狀 ○敵馬 ○已馬 同上

敵馬未出 ○博碁子 眉公筆記范文正公家古

一一拈盡 ○博碁子 鏡背具一一，時如一一，

每至此時，則博碁中

明如月，循環不休 ○瓊 遊 莊子駢拇篇博塞以

日博不投，日塞，日猶今

骰子也，亦日齒，亦日目 ○博檯子 字彙檯渠

一一一 ○五白 杜詩憑陵大叫呼一一，註邵

名投子 審，日一一，局戲之采白黑各

六以白多為勝，故呼

一一若今之骰子也 ○博骰 理學類編地形正

方如一一，○字彙

骰徒侯切骰子博陸采具 ○色數兒 謂雙骰子今稱一一一

○投子 事原 骰子聲韻云博陸采名也李氏資暇云按諸家字書骰子合作一一一投擲之義今作骰子字非

○資暇錄 一一一者投擲於盤筵之義今或作頭字言其骨頭所成非也因此兼有作骰字者案

諸家之書骰即股字爾不音投史記蔡澤曰博者或欲大投裴注云投瓊也則知以玉石為投

擲之義安有 ○骰子 楊升庵集古之六博即今頭骰之理哉 一一一也晉謝艾傳梟者邀

也六博得邀者勝是知梟即一一之 〇六赤 輿 幺也曲名有六幺義取六博之采 〇六赤 輿 假覽 一一古之 〇投瓊 樗蒲經略列子之謂一

瓊吳今骰子也 〇投瓊 樗蒲經略列子之謂一 律文之謂出玖凡瓊

與玖皆玉名也 〇胡三省通鑑後梁紀註據歐 史此所謂一一即骰子也 〇按律文日出玖本

是出九猶一二二之為壹貳 〇采 同上 本是一 也瓊玖之說恐出傳會 〇采 色之一指其文

以言也如黑白之以色別雉犢之以物別皆一 也投得何色其中程者勝因遂名之為一一今俗

語凡事小而幸得者皆 〇博子 同上 四木者 以一一名之義蓋起此也 〇博子 同上 四箇也 〇

蒲子 同上 古一一 〇惺惺 陶穀清異錄博徒隱 皆言五木 語以骰子為一一二

十一又日象六 〇賽珠窩 指掌雜字一一 〇牙 謂六隻成副 一即擲骰也 〇牙

〇樗蒲矢 徐獻忠水品 〇補樺 品字箋 局日一始

以一木為之，故名。又碁局，日一者，肩取其廣，一取其平也。

○賽碁局
碁局，日一者，肩取其廣，一取其平也。

○賽碁局
碁局，日一者，肩取其廣，一取其平也。

○賽碁局
碁局，日一者，肩取其廣，一取其平也。

○賽碁局
碁局，日一者，肩取其廣，一取其平也。

○賽碁局
碁局，日一者，肩取其廣，一取其平也。

○賽碁局
碁局，日一者，肩取其廣，一取其平也。

○賽碁局
碁局，日一者，肩取其廣，一取其平也。

玩好遊戲

○風鳶 イカホリ 唐書田悅傳張在急以紙為一，高百及燧營謙。餘文過悅營上悅使善射者射之不能

迎之得書 ○風箏 イカホリ 詢芻錄一，即紙鳶又名風箏初五代漢李鄴於營中作

紙鳶引線乘風為戲後於鳶首以竹為笛使風入作聲如箏俗呼一一 ○事物紀原紙鳶俗謂

之 ○毫兒 イカホリ 劉侗帝城景物略舊有風鳶戲俗日一一 ○風禽 イカホリ 名物法言

一一日紙 ○紙鷗 イカホリ ○紙鳶 イカホリ 其見上 ○鷓子 イカホリ 暖姝由

紙鳶也二 ○紙鷓 イカホリ 類書纂要放風 ○八角紙鷓 イカホリ 筆一一

廣諸史 一一一號春 ○春聲君 ○風瓦 ○風

聲君 又曰風瓦風鷹 ○飛紙鳴 五車韻瑞 一風禽也 ○放風箏 一

鷹 共見 ○放紙梟 正音 ○風車 帝城景物略 剖秫稽 二寸鎔

中孔以細竹橫安 秫竿上迎風張而疾 ○瓜子 趨則轉如輪紅綠渾渾如暈日 一

兒 同上正月元旦是月也 女婦閉手五九且擲 且拾且承日 一 一 充用象木錄礫為之競

以輕捷 ○空鐘 帝城景物略 一者剗木中空 旁捷 口盪以瀝青阜地如仰鐘而柄其

上之平別 一繩繞其柄別 一竹尺有孔度其繩 而抵格 一繩勒右卻竹勒左卻 一勒 一

而疾轉大者聲鐘小亦咭咭發聲 一鐘聲歇時 乃已製徑寸至八九寸其放之 一人至三人

○陀螺 同上 一者木製如小空鐘中實而無 柄繞以鞭之繩而無竹尺阜于地急製

其鞭 一製 一則轉無聲也視其緩而鞭之轉 轉無復在轉之疾正如卓立地上頂光旋旋影

不動 ○惜千千 南宋市肆記 兒戲之物名件甚 多如相銀杏猜糖吹咩兒打嬌

一車輪盤兒每 一事率數十人專籍以為 衣食之地皆他處之所無也 ○通雅 一一轉

輪戲也又南宋市肆記載京瓦兒戲之場有 一蓋如京師之放空鐘抽陀螺乎形扁丸有

一以繩卷而放之其轉不 已謂之千千或其遺稱 ○獨樂 全湖兵制日

本譯語歌寶

名物六帖 第三帖 器財箋三 活活齋藏

名物六帖 第三帖 器財第三 卷之三

○卯兒 アトイテ 帝城景物略三月是月小兒以錢泥夾ア穿而乾之剔錢泥片片錢狀字幕備具

日泥錢畫為方城兒置一泥錢城中曰一一帖一一泥錢遠擲之曰撒出城則負中則勝不中而

指叔相父亦勝指不及而猶城中則撒者為卯其勝負也以泥錢別有挑用葦糊用指者與撒

略同有撒用泥丸者與○竹馬 太宗問對土城一一兒童樂也

錢略同而其畫城廓遠○竹坡詩帖刀氏子字○篠膠 朝野僉載唐徐彦伯為文多求

麟浮十歲賦一詩○木壺 儒門○水上浮 東京錄七月七日以黃蠟鑄為鳧鴈鴛鴦鷄鶩花魚

之類彩畫金縷謂之一一又以小板上傳土○穀板 見

旋種粟令生苗置小茅屋花木作田○穀板 見

舍家小人物皆村落之態謂之穀板○九連環 楊升庵集戰國策云云今按一一

為一得其關板解之為二又合而為一今有此○關板 見

器謂之一一以銅或鐵為之以代玉閨婦孩○關板 見

童以為玩具而著書者云引鐵錐破之○關板 見

蓋傳聞其事以意畫之亦可謂癡人矣○關板 見

正字通一一機板也通雅曰羅隱妖亂志言張○關板 見

守一刻木鶴中設機板又禪錄黃檗言牛頭尚○關板 見

不知向上○木傀儡 乾淳起居註有踏混木一一

伎藝○牽絲傀儡 宋龐元英談叢韓侂胄暮

有支賜○牽絲傀儡 年以冬月携家遊西湖席

名物六帖 第三帖 器財第一 卷六 器財第一 卷六

間有獻一為土偶負小兒者名為迎春
黃胖族子承命一絕云腳踏虛空手弄春一人
頭上要安身忽然機斷兒童手骨肉都為陌上
塵未幾禍作○按時寧宗幼冲作胃為相專權
故以此○懸絲傀儡○東京夢華錄一○一○玩
諷之

具 西湖志餘 類叫子 夢溪筆談世人以竹木
牙骨之類為一置之

喉中吹之能作人言謂之嘗有病瘖者
為人所苦煩冤無以自言聽訟者試取叫子令
類呼作聲如傀儡子粗能辨其
一一其冤獲再此亦可記也

○偶勝像設

○象人 周禮冢人木喪及瘞言鸞車一註鄭
司農云一一謂以芻為人一○通鑑漢紀

為一○金人 家語遂入太祖后殿
於城上○魏明帝鑄一一列
司馬門外号翁仲

○翁仲 見 木梗人 戰國
策見

一土耦人與 木偶人 史孟嘗君傳見一
一一語 與土偶人相與語

木人 大平御覽一一色不擇一蘭事 五雜俎
成化間妖人王臣篋中有一一聽其指

揮此亦巫蠱 木偶 木像 木禺 正字通一
之遺法也 一即木偶

名物六帖 第三帖 器財第一 卷六 器財第一 卷六

郊祀志作寓 俗加木作欄 ○木寓其見 ○木欄唐紀

光啟三年腰軌呂用之軍士發其中堂得一畫高駢姓名於胸桎而釘之 ○桃人

搜神記應箭而倒即變為所騎之馬亦化為茅馬從者數人盡為蒲人 ○木仙

人通典指南車車上有一舉手常指南 ○吳地 ○木居士典籍優覽木刻神像日 ○木僧

湧幢小品一 ○芻靈禮記檀弓塗車一自七人各長三尺

形以為外者之 ○芻人齊書徐文伯傳鬼請從衛謂之一一按孔穴針之 ○

藁人唐書張巡傳潮兵 ○草人五雜 ○蒲人見

○紙人輟耕錄女身小一八箇又云五色絲邪術之所為紙俑徐禎卿異林曾公聚善飲

非玩具也 ○土人鹽鐵論譬如彫朽木而礪圍其腹作一 ○土人鉛力飾煨母畫一也

○土偶人見 ○土偶文章并體元貝廷臣有一對 ○字彙木像日木偶

土像日 ○土像見 ○泥塑人謝顯道日明道如

是一團和氣 ○正 ○泥人通典作一長三尺 ○泥孩委

字通塑俗篆字 ○泥人通典作一長三尺 ○泥孩委

名物六帖 第三帖 器則箋三

叢談宋時臨安風俗嬉遊湖上者競買一○
鶯歌花湖船回家分送隣里名日湖上土宜○

泥孩兒書蕉宋時鄞州田氏作一○泥嬰西湖志餘

至果蔬羹酒關撲宜男戲且鬧竿花籃畫扇
絲旗糖魚粉餌時花一等謂之湖中土宜○

泥娃娃拍案驚奇優買箇一○瘞菩薩法苑珠林

軀不可一○塑比丘像石門文字禪行狀見○杏移動

殼刻像同上有一觀音菩薩贊云龍舒演上
人持鴨脚殼中银杏木所一觀音一

○鐵坐佛費耳集開城塚得一○鐵佛棠隱比事

有一軀高丈餘一○坐像制作原始唐改一○立像釋氏

無常堂內置一○香象清齋○沈香翁清異錄

有一刻鏤如鬼工一○瓷偶人事文續集鞏縣為一

一鴻漸市人沽一○瓷仙天工開物泉郡一用

器不一利輒灌之一○黃玉人三才圖會瑞

化窯惟以一○玉仙人松毛水調泥漿一○又德

燒造一○石像生會典天壽山九陵規一○石孩兒

括異一○絹孩兒市肆○人勝武平一景龍文館

志一記中宗正月七日

御清暉閣登高遇雪因賜金綵一一令學士賦詩○正字通歲時記人日剪綵為花勝以相遺

或鏤金薄為一一取改舊從新之義○文像會典九陵規制朝衣冠一一對朝衣冠

武像見勸酒胡墨莊漫錄飲席刻木為人而銳其下置之

盤中左右歌倒傲傲然如舞狀久之力盡乃倒視其傳籌所至酬之以盃謂之一一程俱致

道嘗作詩云簿領青州椽風流麴秀才長煩拍浮手持贈合勸盃屢舞回風急傳籌向羽催淡

慚偃師氏端為破愁來或有博換輟耕錄劉元字秉元

獨長於塑凡兩都名利有塑土範金一一為佛一出於元之手天下無與比所謂一一者漫帛

土偶上而髻之已而去其土髻帛儼然像也管人嘗為之元尤妙博丸又曰脫活京師語如此

○搏丸ハリスキ○脫活ハリスキ共見清齋位置佛室

一尊或宋元一一大士一一○按一一又云脫沙亦脫活之類耳烏絲藏西域國各善造佛像

○香童カハラクニギヤ開天遺事王元審好賓客務於華侈雕童二人捧七毒博山爐自暝焚香徹曉

○大面ラモノメン教坊記一一出北齊蘭陵王長恭性膽勇而貌婦人自嫌不足以威敵乃刻不

為假面臨陣著之因為此戲亦入歌假面見代面○戲面一

木面具キノメン吳社編一人戴一一泥面具ツチノメン五老集盧柳南答一人

惠ニ一一一一書云襁抱欲啼者復ニ可借此以怖之一○按假面也

○女形假面オシナメ備備

叢話小梅數人著一一一一一○按小梅朝鮮妓女之稱

○鬼臉オニオモ歸有園塵歸談乘勢作談

威者如大人裝一一一以一駭小兒背地則收一

○紙鬼臉ハリオモ太上感應編太上德興程姓世德興

業ニ獵家道頗豐因輸租入郡適有市一一一者買六枚分與六孫六孫甚喜各戴為戲家蓄

獵犬十數頭見之爭前搏噬擊之不一六孫皆歎

○鬼面オラメン瀛涯勝覽瀛涯爪哇國下往往爪哇

蒙一一一備極精巧

○假髻ツクリヒケ輟耕錄輟耕盜入浙省丞相府帶盜既得物直攜至江既

頭ツクリヒケ○假鬚ツクリヒゲ明江盈科雪濤詩評童子戴假明面面掛一一一一一偃僕咳嗽儼然老人偃○木木

禺龍リョウ史封禪書史一一一一索隱曰禺音偶○漢索書音義曰禺寄也寄生龍形於木也書

象龍リョウ揚子法言揚一一一一之致雨也難矣哉註象似也言畫繪刻木以為龍而求致雨則不可也

得也○木虎キコ瑯琊代醉編馬伏波廣門右瑯以鐵索鎖一一一勢甚猙獰以○木偶モクウ張文潛景

馬バ史記諸各川用駒者悉以史一一一一○偶馬オウバ張文潛景張

帝論夫惡馬之奔蹏也求其無奔蹏可也帝一一一一而愛之可乎景帝之相結也是愛一一一之類也而

也也○木馬モクバ通典唐制為土通一一一一於里間間教人通習習○制作原始宋孝宗立一一一殿制

前習勤前○木馬子モクバコ歸田錄歸燕主好坐歸一一一一坐則不下一○泥馬チヌマ剪泥勞也勞

名物六帖 卷之三 假花

綵勝 同上 初學記 日人 日剪綵為之

一者並禁之 ○文昌雜錄 寒食則有 鷄毬 ○假花 宋史 大中祥符元年 縉帛為之

類如 似石榴花 紙花 似鶯宿花 日無物不可比 ○蠟花 冷齋夜話 東坡

通草花 似梨花 羅絹花 似海棠花 ○紙花 ○羅絹花 ○通草花 其見 ○像生花 閑情偶寄 近

草 每朵不過數文 ○吳門所製之花 花像生而葉不 會典 紫方傘柄及 其長一丈一尺五寸

像生 ○貼金木葫蘆 瑯琊代醉編 道 亦如此 ○金銅仙人 李賀

分 補塑像 家 亦如此

辭漢 ○銅駝 晉書 索靖指宮門 日會見汝在荊棘中爾 ○石馬 杜甫

玉華宮詩 當時侍 ○木牛 三國志 按諸葛孔明所製詳本傳 ○

金輿 故物獨 ○土牛 東坡詩 本出禮月令 ○泥牛 禪書 兩

闖入海直至 ○石敢當 徐氏筆精 今人家正門 適當巷路 則豎小石碑

鐫曰 按西漢史游急就章云 其後以命族 師古注 衛有石蜡石買石惡云云

敢當所向無敵也 姓源珠璣曰 五代劉智遠遣 凡橋路衝要之處 必以石刻其形 書其姓字 以

捍民居 一說大不相侔 亦日用而不察者也

名物六帖 卷之三 器財箋三

名物一帖 第三帖 卷之三

○磨堯堅 朱子語類 一一一 秦人座右三字銘 謂謹言也 ○青藤山人路史 昔武王

問尚父曰 五帝之誠可得聞乎 尚父曰 黃帝之誠 曰吾居民上 搖搖恐夕不至 朝故為金人 三

封其口 曰 一一一 慎勿言 武王蓋嘗移至太廟 而孔子與南宮敬叔適周 問禮 因以見者 殆此

歟 ○我輟耕錄 又作磨 ○郭禿 堯山堂外紀 楊大年 傀儡詩 鮑

老當 遊笑郭郎笑他舞袖太 郎當若教鮑郎當 遊舞轉夏郎當 舞袖長 註俗名 傀儡子為 一一一

按風俗通 諸郭皆禿 禿當是前代人有姓郭而 病禿者 滑稽戲調 故後人為其象 呼為 一一一 ○

按以上三事 本國非有此物 ○銅花跌 南史 夷貊 偶有象相似者 故錄而不譯

傳臨海漁人張係世於海口 忽見有 一一一 ○ 浮出 取送縣 縣人送臺 乃施像足 宛然合

佛光燄 同上 合浦人董宗之 採珠 沒水底 得 一一一 和中得像 至咸安 初歷

三十餘年 光跌始具 ○光跌 見 一一一 ○銀仙人 小 別紀 蓮子林如蓮蓬 中

置 一一一 能浮能沈 ○麼喉羅 青藤山人路 史 武林舊事 容越志 過

巧飾以金珠者 七夕用之 ○石翁仲 史 丞相墓 石垣四圍不廣而堅 石將軍 二 一一

一一 二 雕刻如絲 皆非今制 可及 ○石將軍 見 一一一

名物一帖 卷之三 器財箋三 告告齋戲

一 二 三 四 五 六 七 八 九 十 十一 十二 十三 十四 十五 十六 十七 十八 十九 二十 二十一 二十二 二十三 二十四 二十五 二十六 二十七 二十八 二十九 三十 三十一 三十二 三十三 三十四 三十五 三十六 三十七 三十八 三十九 四十 四十一 四十二 四十三 四十四 四十五 四十六 四十七 四十八 四十九 五十 五十一 五十二 五十三 五十四 五十五 五十六 五十七 五十八 五十九 六十 六十一 六十二 六十三 六十四 六十五 六十六 六十七 六十八 六十九 七十 七十一 七十二 七十三 七十四 七十五 七十六 七十七 七十八 七十九 八十 八十一 八十二 八十三 八十四 八十五 八十六 八十七 八十八 八十九 九十 九十一 九十二 九十三 九十四 九十五 九十六 九十七 九十八 九十九 一百

器財箋三

