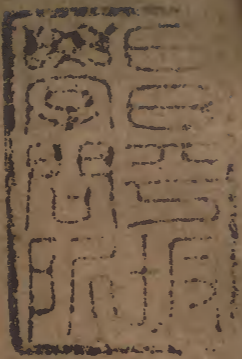


大廣益會玉心編 下

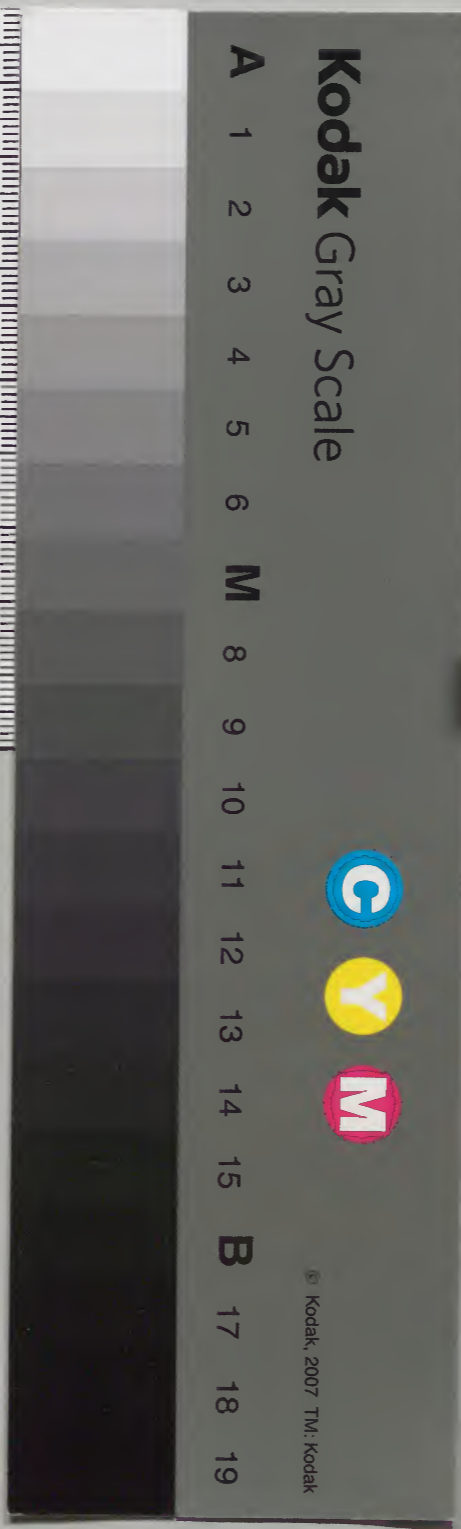


漢書門			
八	六	五	八
二	四	一	八
冊	架	函	號類

庫文閣内			
二	八	八	漢
六	二	五	書
架	冊	號	類

内閣文庫			
番號	漢	8658	
冊數	2 ( 2 )		
函號	278	64	

十四之三十一



綴じ部(喉部分)の文字など開きが不鮮明な箇所あり

蓐部 一百六十三 九三

蓐

乳屬切厚也蓐也

蓐

草也或作蓐

艸部 一百六十四 九六

艸

莫切初切艸木冬生

苻

同

艸部 一百六十五 九四

苻

莫切初切艸木冬生

苻

同

艸部 一百六十六 九七

苻

莫切初切艸木冬生

苻

同

艸部 一百六十七 九八

苻

莫切初切艸木冬生

苻

同

艸部 一百六十八 九九

苻

莫切初切艸木冬生

苻

同

艸部 一百六十九 一〇〇

苻

莫切初切艸木冬生

苻

同

艸部 一百七十 一〇一

苻

莫切初切艸木冬生

苻

同

艸部 一百七十一 一〇二

苻

莫切初切艸木冬生

苻

同

艸部 一百七十二 一〇三

苻

莫切初切艸木冬生

苻

同

艸部 一百七十三 一〇四

苻

莫切初切艸木冬生

苻

同

艸部 一百七十四 一〇五

苻

莫切初切艸木冬生

苻

同

艸部 一百七十五 一〇六

苻

莫切初切艸木冬生

苻

同

艸部 一百七十六 一〇七

苻

莫切初切艸木冬生

苻

同

艸部 一百七十七 一〇八

苻

莫切初切艸木冬生

苻

同

艸部 一百七十八 一〇九

苻

莫切初切艸木冬生

苻

同

艸部 一百七十九 一〇十

苻

莫切初切艸木冬生

苻

同

同

箏 胡切 箏子兩切竹 箏 上管也 箏 音嚴也 箏 胡切 箏 讓都

箏 都肯都 箏 居限切書 箏 小車具 箏 竹有刺 箏 竹中箭者 箏 上

箏 切類也 箏 也 箏 音范 箏 竹周切 箏 竹名 箏 竹名 箏 竹名 箏 竹名

箏 於六切 箏 竹名 箏 竹名 箏 竹名 箏 竹名 箏 竹名 箏 竹名

箏 以麻米者 箏 竹名 箏 竹名 箏 竹名 箏 竹名 箏 竹名 箏 竹名

箏 竹名 箏 竹名 箏 竹名 箏 竹名 箏 竹名 箏 竹名 箏 竹名

箏 竹名 箏 竹名 箏 竹名 箏 竹名 箏 竹名 箏 竹名 箏 竹名

箏 竹名 箏 竹名 箏 竹名 箏 竹名 箏 竹名 箏 竹名 箏 竹名

箏 竹名 箏 竹名 箏 竹名 箏 竹名 箏 竹名 箏 竹名 箏 竹名

箏 竹名 箏 竹名 箏 竹名 箏 竹名 箏 竹名 箏 竹名 箏 竹名

箏 竹名 箏 竹名 箏 竹名 箏 竹名 箏 竹名 箏 竹名 箏 竹名

箏 竹名 箏 竹名 箏 竹名 箏 竹名 箏 竹名 箏 竹名 箏 竹名

箏 竹名 箏 竹名 箏 竹名 箏 竹名 箏 竹名 箏 竹名 箏 竹名

箏 竹名 箏 竹名 箏 竹名 箏 竹名 箏 竹名 箏 竹名 箏 竹名

箏 竹名 箏 竹名 箏 竹名 箏 竹名 箏 竹名 箏 竹名 箏 竹名

箏 竹名 箏 竹名 箏 竹名 箏 竹名 箏 竹名 箏 竹名 箏 竹名

箏 竹名 箏 竹名 箏 竹名 箏 竹名 箏 竹名 箏 竹名 箏 竹名

箏 竹名 箏 竹名 箏 竹名 箏 竹名 箏 竹名 箏 竹名 箏 竹名

箏 竹名 箏 竹名 箏 竹名 箏 竹名 箏 竹名 箏 竹名 箏 竹名

箏 竹名 箏 竹名 箏 竹名 箏 竹名 箏 竹名 箏 竹名 箏 竹名







茶部一百七十六凡四茶且栗切木汁可染俗

髮赤黑也髮赤黑也髮赤黑也

華部一百七十七凡六華仕用切說文叢生章叢在公切章木

對都內切對同漢文帝以為其口以土業魚劫切業業危懼業古文

美部一百七十八凡四美方屋切步卜美切讀美也美補韻用尾二

僕步穀切僕古文僕古文

弓部一百七十九凡六弓胡威切說文彈也草木弓華實未發爾然象形弓胡威切

康部一百八十凡三康胡威切草康于井切康衣也康衣也

肉部一百八十一凡七肉徒久切舛木肉實垂肉肉也肉實垂肉肉也

束部一百八十二凡三束七清切束木芒也束木芒也

泉部一百八十三凡十泉皮也泉皮也泉皮也

勞部力到切施勞絞於籀也勞絞於籀也

編徒善切履編底籀也編底籀也

隸部一百八十四凡二隸徒改切及焦隸子由切似由切隸收束也堅縛也

麻部一百八十五凡十麻莫加切象麻莫加切象麻莫加切象

夔扶拂甫云夔先的切細夔先的切細

示部一百八十六凡三示善見切示善見切示善見切

韭部一百八十七凡七韭居有切菜名一種韭而久者故謂之韭韭而久者故謂之韭

齋胡威切齋胡威切齋胡威切

瓜部一百八十八凡二瓜古華切瓜瓜古華切瓜瓜古華切瓜

絞蒲卓切絞蒲卓切絞蒲卓切

灼小瓜也灼小瓜也灼小瓜也





緊 口見口珍二 黍 女廉切相 黏 戶都切 黍 女栗切 黍 同上 黍 朱張俱切

稗 平解必介 黍 力芳切衆 黍 粘稔名 黍 粘也 黍 而與切 黍 丘遠切 黍 必香也

福 步北切黍 黍 所解切暴 黍 居近切 黍 奉方奉切 黍 如禮切 黍 糜 糜 糜也

黍 力支丑知 黍 旅典切 黍 乃董切 黍 胡戈切 黍 嘉穀也 黍 思慈切 黍 力竹切後種

禾部一百九十四 禾 嘉穀也 禾 思慈切 禾 居致切 禾 莫卜切和也 禾 穆 穆 穆也

稼 古暇切禾也 稼 所力切種 禾 竹力切 禾 居致切 禾 穆 穆 穆也

種 除恭切先種 種 特幸切稷 種 直留切 種 禾亡結切 種 穆 穆 穆也

稭 後熟又音童 稭 之黏者 稭 密也 稭 禾亡結切 稭 穆 穆 穆也

稭 也又之仁切 稭 似黍不黏 稭 稀疎也 稭 通古切 稭 穆 穆 穆也

稭 息夷切不公 稭 粟別名也 稭 徐老切 稭 叙類切 稭 移 移 移也

稭 也又禾也 稭 力尺切小 稭 役餅切 稭 禾二紹切 稭 采 采 采也

稭 在器切黍稷 稭 麥謂之 稭 居宜切 稭 標 標 標也

稭 胡兼胡絨二 稭 力該切 稭 居宜切 稭 標 標 標也

稭 呼到切或也 稭 浦辭切 稭 在音切 稭 耘 耘 耘也

稭 呼到切或也 稭 浦辭切 稭 在音切 稭 耘 耘 耘也

稭 呼到切或也 稭 浦辭切 稭 在音切 稭 耘 耘 耘也

稭 呼到切或也 稭 浦辭切 稭 在音切 稭 耘 耘 耘也

稭 呼到切或也 稭 浦辭切 稭 在音切 稭 耘 耘 耘也

稭 呼到切或也 稭 浦辭切 稭 在音切 稭 耘 耘 耘也

稭 呼到切或也 稭 浦辭切 稭 在音切 稭 耘 耘 耘也



釋 又出釋也 糶 渠録切耕 糶 余力切 糶 亡日切 糶 土抵切 糶 楚江切

糶 亦田一歲也 糶 步瀟切耕 糶 方朝切 糶 呼旦切 糶 胡谷切 糶 於為切

糶 亦與慶同 糶 任革切灰 糶 糶切 糶 昌韻切 糶 耕也 糶 田器名

糶 巴皮切 糶 糶切 糶 糶切 糶 糶切 糶 糶切 糶 糶切 糶 糶切

糶 虎告切也 糶 糶切 糶 糶切 糶 糶切 糶 糶切 糶 糶切 糶 糶切

糶 散也 糶 糶切 糶 糶切 糶 糶切 糶 糶切 糶 糶切 糶 糶切

糶 名又音敵 糶 糶切 糶 糶切 糶 糶切 糶 糶切 糶 糶切 糶 糶切

糶 骨外切末 糶 糶切 糶 糶切 糶 糶切 糶 糶切 糶 糶切 糶 糶切

馨 虛廷切香 馨 反通扶復 馨 許兼切 馨 呼舍切 馨 匹結切 馨 香也

馨 之遠聞也 馨 二切香盛 馨 香也 馨 呼舍切 馨 匹結切 馨 香也

馨 蒲結切大香 馨 於舍切香 馨 匹結切 馨 香也 馨 呼舍切 馨 匹結切 馨 香也

馨 扶未切忽 馨 匹結切香 馨 匹結切 馨 香也 馨 呼舍切 馨 匹結切 馨 香也

馨 大香也 馨 氣衝也 馨 香也 馨 呼舍切 馨 匹結切 馨 香也 馨 呼舍切 馨 匹結切 馨 香也

馨 包部一百九十九字 馨 於物切芳草也 馨 呼舍切 馨 匹結切 馨 香也

米部一百一十五字 米 莫禮切 米 穀實 米 穀名 米 亦兼字又赤黍

米 丁切實米也 米 交吐有 米 莫禮切 米 穀實 米 穀名 米 亦兼字又赤黍

米 虛既切說文積客獨米也 米 莫禮切 米 穀實 米 穀名 米 亦兼字又赤黍

米 又豈既切氣息也 米 莫禮切 米 穀實 米 穀名 米 亦兼字又赤黍

米 且斤切書云糶 米 莫禮切 米 穀實 米 穀名 米 亦兼字又赤黍

米 米又所青切餅相粘 米 莫禮切 米 穀實 米 穀名 米 亦兼字又赤黍

米 諸華切亦二 米 莫禮切 米 穀實 米 穀名 米 亦兼字又赤黍

米 切飯半生也 米 莫禮切 米 穀實 米 穀名 米 亦兼字又赤黍

米 魚列切麴也 米 莫禮切 米 穀實 米 穀名 米 亦兼字又赤黍

米 牙生穀也 米 莫禮切 米 穀實 米 穀名 米 亦兼字又赤黍

米 在古此胡二 米 莫禮切 米 穀實 米 穀名 米 亦兼字又赤黍

米 切麴大也 米 莫禮切 米 穀實 米 穀名 米 亦兼字又赤黍

米 白九尺沼二 米 莫禮切 米 穀實 米 穀名 米 亦兼字又赤黍

米 切糶補也 米 莫禮切 米 穀實 米 穀名 米 亦兼字又赤黍

米 甫瀆切木豆 米 莫禮切 米 穀實 米 穀名 米 亦兼字又赤黍



人部二百六 凡八 人 疾力切說文三合也 儼 且聲切 命 力刃切 命 思也 龠 籀文

舍 字夜切宮也 合 胡谷切同也 今 居林切古 會 胡外切歲計會也對 合 古文 宥 古文

會部二百七 凡五 會 胡外切歲計會也對 合 古文 宥 古文

高部二百八 凡七 高 虛掌切觀也高也獻也考 亨 同上 合 古文 宥 古文

阜部二百九 凡三 阜 胡苟切 膏 余鍾切 膏 都沃切厚也 膏 籀文

富部二百十 凡四 富 音逼扶六一切腹滿 良 力張切茂 良 善也美也 良 古文 良 同

入部二百十一 凡八 入 如立切出入 入 力掌切說文二 入 入也兩字以比 全 古又

冑部二百十二 凡五 冑 亡秋切腫也 冑 冑也完也 冑 冑也完也 冑 冑也完也

冑部二百十三 凡四 冑 亡報切小兒亦申夫 冑 冑也完也 冑 冑也完也 冑 冑也完也

冑部二百十四 凡五 冑 亡報切小兒亦申夫 冑 冑也完也 冑 冑也完也 冑 冑也完也

冑部二百十五 凡三 冑 亡報切小兒亦申夫 冑 冑也完也 冑 冑也完也 冑 冑也完也

冑部二百十六 凡三 冑 亡報切小兒亦申夫 冑 冑也完也 冑 冑也完也 冑 冑也完也

冑部二百十七 凡八 冑 亡報切小兒亦申夫 冑 冑也完也 冑 冑也完也 冑 冑也完也

冑部二百十八 凡九 冑 亡報切小兒亦申夫 冑 冑也完也 冑 冑也完也 冑 冑也完也

冑部二百十九 凡十 冑 亡報切小兒亦申夫 冑 冑也完也 冑 冑也完也 冑 冑也完也

冑部二百二十 凡十一 冑 亡報切小兒亦申夫 冑 冑也完也 冑 冑也完也 冑 冑也完也

冑部二百二十一 凡十二 冑 亡報切小兒亦申夫 冑 冑也完也 冑 冑也完也 冑 冑也完也

冑部二百二十二 凡十三 冑 亡報切小兒亦申夫 冑 冑也完也 冑 冑也完也 冑 冑也完也

冑部二百二十三 凡十四 冑 亡報切小兒亦申夫 冑 冑也完也 冑 冑也完也 冑 冑也完也

冑部二百二十四 凡十五 冑 亡報切小兒亦申夫 冑 冑也完也 冑 冑也完也 冑 冑也完也

冑部二百二十五 凡十六 冑 亡報切小兒亦申夫 冑 冑也完也 冑 冑也完也 冑 冑也完也

冑部二百二十六 凡十七 冑 亡報切小兒亦申夫 冑 冑也完也 冑 冑也完也 冑 冑也完也

冑部二百二十七 凡十八 冑 亡報切小兒亦申夫 冑 冑也完也 冑 冑也完也 冑 冑也完也

冑部二百二十八 凡十九 冑 亡報切小兒亦申夫 冑 冑也完也 冑 冑也完也 冑 冑也完也

冑部二百二十九 凡二十 冑 亡報切小兒亦申夫 冑 冑也完也 冑 冑也完也 冑 冑也完也

冑部二百三十 凡二十一 冑 亡報切小兒亦申夫 冑 冑也完也 冑 冑也完也 冑 冑也完也

冑部二百三十一 凡二十二 冑 亡報切小兒亦申夫 冑 冑也完也 冑 冑也完也 冑 冑也完也



鹵部二百二十五 鹵 力古切鹹也車 鹵 馬切苦也書海濱

鹹 手鹹切苦也 鹵 在可切鹹也 鹵 公切鹹也 鹵 味 鹵 竹咸切 鹵 公斬切 鹵 同音

醞 戎狄之醞 醞 襄胡乘切 醞 同 醞 煎鹽 醞 音投鹵 醞 同音

醞 戎狄之醞 醞 襄胡乘切 醞 同 醞 煎鹽 醞 音投鹵 醞 同音

醞 戎狄之醞 醞 襄胡乘切 醞 同 醞 煎鹽 醞 音投鹵 醞 同音

醞 戎狄之醞 醞 襄胡乘切 醞 同 醞 煎鹽 醞 音投鹵 醞 同音

醞 戎狄之醞 醞 襄胡乘切 醞 同 醞 煎鹽 醞 音投鹵 醞 同音

醞 戎狄之醞 醞 襄胡乘切 醞 同 醞 煎鹽 醞 音投鹵 醞 同音

醞 戎狄之醞 醞 襄胡乘切 醞 同 醞 煎鹽 醞 音投鹵 醞 同音

醞 戎狄之醞 醞 襄胡乘切 醞 同 醞 煎鹽 醞 音投鹵 醞 同音

醞 戎狄之醞 醞 襄胡乘切 醞 同 醞 煎鹽 醞 音投鹵 醞 同音

醞 戎狄之醞 醞 襄胡乘切 醞 同 醞 煎鹽 醞 音投鹵 醞 同音

醞 戎狄之醞 醞 襄胡乘切 醞 同 醞 煎鹽 醞 音投鹵 醞 同音

醞 戎狄之醞 醞 襄胡乘切 醞 同 醞 煎鹽 醞 音投鹵 醞 同音

醞 戎狄之醞 醞 襄胡乘切 醞 同 醞 煎鹽 醞 音投鹵 醞 同音

醞 戎狄之醞 醞 襄胡乘切 醞 同 醞 煎鹽 醞 音投鹵 醞 同音

醞 戎狄之醞 醞 襄胡乘切 醞 同 醞 煎鹽 醞 音投鹵 醞 同音

醞 戎狄之醞 醞 襄胡乘切 醞 同 醞 煎鹽 醞 音投鹵 醞 同音

醞 戎狄之醞 醞 襄胡乘切 醞 同 醞 煎鹽 醞 音投鹵 醞 同音

醞 戎狄之醞 醞 襄胡乘切 醞 同 醞 煎鹽 醞 音投鹵 醞 同音

醞 戎狄之醞 醞 襄胡乘切 醞 同 醞 煎鹽 醞 音投鹵 醞 同音

醞 戎狄之醞 醞 襄胡乘切 醞 同 醞 煎鹽 醞 音投鹵 醞 同音

醞 戎狄之醞 醞 襄胡乘切 醞 同 醞 煎鹽 醞 音投鹵 醞 同音

醞 戎狄之醞 醞 襄胡乘切 醞 同 醞 煎鹽 醞 音投鹵 醞 同音

醞 戎狄之醞 醞 襄胡乘切 醞 同 醞 煎鹽 醞 音投鹵 醞 同音

醞 戎狄之醞 醞 襄胡乘切 醞 同 醞 煎鹽 醞 音投鹵 醞 同音

醞 戎狄之醞 醞 襄胡乘切 醞 同 醞 煎鹽 醞 音投鹵 醞 同音

醞 戎狄之醞 醞 襄胡乘切 醞 同 醞 煎鹽 醞 音投鹵 醞 同音

醞 戎狄之醞 醞 襄胡乘切 醞 同 醞 煎鹽 醞 音投鹵 醞 同音

醞 戎狄之醞 醞 襄胡乘切 醞 同 醞 煎鹽 醞 音投鹵 醞 同音

醞 戎狄之醞 醞 襄胡乘切 醞 同 醞 煎鹽 醞 音投鹵 醞 同音

醞 戎狄之醞 醞 襄胡乘切 醞 同 醞 煎鹽 醞 音投鹵 醞 同音

房部二百三十字  
凡二  
房 所沂切漏也後身殷薦之上帝又心山切左傳曰殷  
左輪宋殷社預云今人謂赤黑爲殷色

大廣益會玉篇卷第十五

大廣益會玉篇卷第十五

琴部二百三十一字  
琴 巨林切說文及新論云神農定也琴之  
言禁也君子守以自禁也風俗通曰琴

瑟部二百三十二字  
瑟 所擲切庖犧造瑟多至五十黃帝使延  
素女鼓瑟哀不自勝破為二十五絃瑟  
象二百六十六日廣六寸象六台也

琵琶部二百三十三字  
琵琶 步巴切  
素女鼓瑟哀不自勝破為二十五絃瑟  
房脂切風俗通云琵琶近代樂家所造長三尺五寸象二才五行四  
弦象四時釋名推手前曰琵琶引手卻曰琵琶琵琶本胡家馬上彈也

喜部二百三十四字  
喜 欣男切樂  
也悅也  
慶古歡  
古文也  
喜音部切大也  
喜音部切大也

嘉部二百三十五字  
嘉 何遐切美  
也善也  
陳樂也  
嘉大也  
嘉大也

鼓部二百三十六字  
鼓 姑戶切再爲擊革  
也  
擊大也  
擊大也

馨部二百三十七字  
馨 音帖聲也  
也  
馨大也  
馨大也

馨部二百三十八字  
馨 音帖聲也  
也  
馨大也  
馨大也

馨部二百三十九字  
馨 音帖聲也  
也  
馨大也  
馨大也

馨部二百四十號  
馨 音帖聲也  
也  
馨大也  
馨大也

馨部二百四十一號  
馨 音帖聲也  
也  
馨大也  
馨大也

馨部二百四十二號  
馨 音帖聲也  
也  
馨大也  
馨大也

馨部二百四十三號  
馨 音帖聲也  
也  
馨大也  
馨大也

馨部二百四十四號  
馨 音帖聲也  
也  
馨大也  
馨大也

馨部二百四十五號  
馨 音帖聲也  
也  
馨大也  
馨大也











**矯** 凡光切強也 **矯** 錄短小兒 **矯** 呼火切 **侯** 胡鈞切公侯

**矧** 矧矧切矧矧切 **矧** 矧矧切矧矧切 **矧** 矧矧切矧矧切 **矧** 矧矧切矧矧切

**矧** 矧矧切矧矧切 **矧** 矧矧切矧矧切 **矧** 矧矧切矧矧切 **矧** 矧矧切矧矧切

**矧** 矧矧切矧矧切 **矧** 矧矧切矧矧切 **矧** 矧矧切矧矧切 **矧** 矧矧切矧矧切

**矧** 矧矧切矧矧切 **矧** 矧矧切矧矧切 **矧** 矧矧切矧矧切 **矧** 矧矧切矧矧切

**矧** 矧矧切矧矧切 **矧** 矧矧切矧矧切 **矧** 矧矧切矧矧切 **矧** 矧矧切矧矧切

**矧** 矧矧切矧矧切 **矧** 矧矧切矧矧切 **矧** 矧矧切矧矧切 **矧** 矧矧切矧矧切

**矧** 矧矧切矧矧切 **矧** 矧矧切矧矧切 **矧** 矧矧切矧矧切 **矧** 矧矧切矧矧切

**矧** 矧矧切矧矧切 **矧** 矧矧切矧矧切 **矧** 矧矧切矧矧切 **矧** 矧矧切矧矧切

**矧** 矧矧切矧矧切 **矧** 矧矧切矧矧切 **矧** 矧矧切矧矧切 **矧** 矧矧切矧矧切

**矧** 矧矧切矧矧切 **矧** 矧矧切矧矧切 **矧** 矧矧切矧矧切 **矧** 矧矧切矧矧切

**矧** 矧矧切矧矧切 **矧** 矧矧切矧矧切 **矧** 矧矧切矧矧切 **矧** 矧矧切矧矧切

**矧** 矧矧切矧矧切 **矧** 矧矧切矧矧切 **矧** 矧矧切矧矧切 **矧** 矧矧切矧矧切

**矧** 矧矧切矧矧切 **矧** 矧矧切矧矧切 **矧** 矧矧切矧矧切 **矧** 矧矧切矧矧切

**矧** 矧矧切矧矧切 **矧** 矧矧切矧矧切 **矧** 矧矧切矧矧切 **矧** 矧矧切矧矧切

**矧** 矧矧切矧矧切 **矧** 矧矧切矧矧切 **矧** 矧矧切矧矧切 **矧** 矧矧切矧矧切

**矧** 矧矧切矧矧切 **矧** 矧矧切矧矧切 **矧** 矧矧切矧矧切 **矧** 矧矧切矧矧切

**矧** 矧矧切矧矧切 **矧** 矧矧切矧矧切 **矧** 矧矧切矧矧切 **矧** 矧矧切矧矧切

**矧** 矧矧切矧矧切 **矧** 矧矧切矧矧切 **矧** 矧矧切矧矧切 **矧** 矧矧切矧矧切

**矧** 矧矧切矧矧切 **矧** 矧矧切矧矧切 **矧** 矧矧切矧矧切 **矧** 矧矧切矧矧切



役

丁外丁括  
二切及名  
擊於口切段

殺

殺音終  
殺也  
在各切

殺

殺六宗切  
擊也  
殺果也

殺

殺初石切  
擊也  
殺也

殺

殺徒透切  
透擊  
殺也

殺

殺部二百六十四  
凡六

殺

殺所札切  
又所  
界切斷命也

殺

殺黃月切  
黃成也  
黃金飾

殺

殺布殺  
千的切  
殺也

殺

殺文弒  
弒上切  
弒也

殺

刀

刀部二百六十六  
凡九

刀

刀五各切  
鋒也  
刀也

刀

刀都高切  
兵也  
所以割也

刀

刀思略切  
刻治也  
又思

刀

刀子得切  
法也  
刀也

刀

刀員文

利

利善也  
得財也  
力至切

利

利刀切  
斷也  
利也

利

利周康王名  
古堯切  
利也

利

利九勿切  
九月二  
利也

利

利苦則切  
鑊也  
利也

利

利

刺

刺徒宜切  
截也  
刺也

刺

刺子本切  
咸  
刺也

刺

刺古定切  
刺也  
刺也

刺

刺而亮切  
刺也  
刺也

刺

刺力壯切  
說文  
刺也

刺

刺

劉

劉力牛切  
鐵殺  
劉也

劉

劉楚佳切  
劉也  
劉也

劉

劉所鑑切  
劉也  
劉也

劉

劉思錄切  
劉也  
劉也

劉

劉平麥切  
以刀  
劉也

劉

劉

刊

刊口干切  
削也  
刊也

刊

刊古滑切  
磨  
刊也

刊

刊匹鏡切  
刊也  
刊也

刊

刊力各切  
刊也  
刊也

刊

刊口圭切  
刊也  
刊也

刊

刊

判

判普半切  
分最  
判也

判

判初洽切  
判也  
判也

判

判音監切  
判也  
判也

判

判力計切  
判也  
判也

判

判戶丁切  
法也  
判也

判

判

刑

刑五廢五  
刑也  
刑也

刑

刑但感切  
刑也  
刑也

刑

刑力涉切  
刑也  
刑也

刑

刑古紅切  
刑也  
刑也

刑

刑力一切  
斷也  
刑也

刑

刑

剗

剗北角切  
剗也  
剗也

剗

剗才細切  
剗也  
剗也

剗

剗而利切  
剗也  
剗也

剗

剗於講切  
剗也  
剗也

剗

剗比角切  
剗也  
剗也

剗

剗

剗

剗古活切  
斷也  
剗也

剗

剗口得切  
勝  
剗也

剗

剗七鳩切  
剗也  
剗也

剗

剗先活切  
剗也  
剗也

剗

剗丁么切  
剗也  
剗也

剗

剗

剗

剗古會切  
剗也  
剗也

剗

剗剗也  
剗也  
剗也

剗

剗剗也  
剗也  
剗也

剗

剗剗也  
剗也  
剗也

剗

剗剗也  
剗也  
剗也

剗

剗

剗

剗剗也  
剗也  
剗也

剗

剗剗也  
剗也  
剗也

剗

剗剗也  
剗也  
剗也

剗

剗剗也  
剗也  
剗也

剗

剗剗也  
剗也  
剗也

剗

剗





大廣益會玉篇卷第十七

大廣益會玉篇卷第十七

金部二百六十九 金 君音刃說文五色金也黃為長久種不生

銀 白銀謂之銀 錫 思的切鉛 漆 烏篤切

鑿 大父切鐵也 銅 赤金也 鍊 力山切

錄 力玉切具文 鑿 古田古甸 銑 先曲切

鑲 文羊波羊二 鑲 二切堅也 銑 力山切

鑲 文羊波羊二 鑲 二切堅也 銑 力山切

鑲 文羊波羊二 鑲 二切堅也 銑 力山切

鑲 文羊波羊二 鑲 二切堅也 銑 力山切

鑲 文羊波羊二 鑲 二切堅也 銑 力山切

鑲 文羊波羊二 鑲 二切堅也 銑 力山切

鑲 文羊波羊二 鑲 二切堅也 銑 力山切

鑲 文羊波羊二 鑲 二切堅也 銑 力山切

鑲 文羊波羊二 鑲 二切堅也 銑 力山切

鑲 文羊波羊二 鑲 二切堅也 銑 力山切

鑲 文羊波羊二 鑲 二切堅也 銑 力山切

鑲 文羊波羊二 鑲 二切堅也 銑 力山切

鑲 文羊波羊二 鑲 二切堅也 銑 力山切

鑲 文羊波羊二 鑲 二切堅也 銑 力山切









故 多兼切故

故 口大切伐

故 洎音切

故 我由切

故 也果切

故 安也

效 力沒切效

效 苦沒切

效 盧啓切

效 昌尹切

效 於巴切

效 何蒲切

敎 大合切敎

敎 荷輒切敎

敎 女涉切

敎 直孟切

敎 我刃切

敎 武旦切

敎 誅陵切敎

敎 有敎器

敎 無色也

敎 市戰切

敎 扶勿切

敎 匹卓切

敎 蒲沒切敎

敎 二切維也

敎 口八切

敎 息六切

敎 力見切

敎 市玉切

敎 然忽切敎

敎 二切壤也

敎 曰雪切

敎 古畧切

敎 較力切

敎 市玉切

敎 口數切或

敎 汝羊息羊

敎 枯也

敎 文使爲之也

敎 較力切

敎 市玉切

敎 五刀切游也

敎 同上

敎 余灼切

敎 光景流

敎 或在出部

敎 同上

敎 余灼切

敎 光景流

匠 巨基切說文

匠 云下基也

匠 古文

匠 其

匠 必至切

匠 相付也

匠 巨事也

匠 古文

匠 其

匠 必至切

匠 相付也

匠 巨事也

匠 古文

匠 其

匠 必至切

匠 相付也

匠 巨事也

匠 古文

匠 其

匠 必至切

匠 相付也

匠 巨事也

匠 古文

匠 其

匠 必至切

匠 相付也

匠 巨事也

匠 古文

匠 其

匠 必至切

匠 相付也

匠 巨事也

匠 古文

匠 其

匠 必至切

匠 相付也

匠 巨事也

匠 古文

匠 其

匠 必至切

匠 相付也

匠 巨事也

匠 古文

匠 其

匠 必至切

匠 相付也

匠 巨事也

匠 古文

匠 其

匠 必至切

匠 相付也

匠 巨事也

匠 古文

匠 其

匠 必至切

匠 相付也

匠 巨事也

匠 古文

匠 其

匠 必至切

匠 相付也

匠 巨事也

匠 古文

匠 其

匠 必至切

匠 相付也

匠 巨事也

匠 古文

匠 其

匠 必至切

匠 相付也

匠 巨事也

匠 古文

匠 其

匠 必至切

匠 相付也

匠 巨事也

匠 古文

匠 其

匠 必至切

匠 相付也

匠 巨事也

匠 古文

匠 其

匠 必至切

匠 相付也

匠 巨事也

匠 古文

匠 其

匠 必至切

匠 相付也

匠 巨事也

匠 古文

匠 其

匠 必至切

匠 相付也

匠 巨事也

匠 古文

匠 其

匠 必至切

匠 相付也

爾 如紙切

𨇖部二百八十一 凡四 𨇖 力尔切 𨇗 力計切

爽 所兩切 𨇘 也差也

𨇙 𨇚

𨇛 車部二百八十二 𨇜 𨇝 𨇞 𨇟 𨇠 𨇡 𨇢 𨇣 𨇤 𨇥 𨇦 𨇧 𨇨 𨇩 𨇪 𨇫 𨇬 𨇭 𨇮 𨇯 𨇰 𨇱 𨇲 𨇳 𨇴 𨇵 𨇶 𨇷 𨇸 𨇹 𨇺 𨇻 𨇼 𨇽 𨇾 𨇿 𨇸 𨇹 𨇺

𨇛 起盈切 𨇜 去政切 𨇝 𨇞 𨇟 𨇠 𨇡 𨇢 𨇣 𨇤 𨇥 𨇦 𨇧 𨇨 𨇩 𨇪 𨇫 𨇬 𨇭 𨇮 𨇯 𨇰 𨇱 𨇲 𨇳 𨇴 𨇵 𨇶 𨇷 𨇸 𨇹 𨇺

𨇛 𨇜 𨇝 𨇞 𨇟 𨇠 𨇡 𨇢 𨇣 𨇤 𨇥 𨇦 𨇧 𨇨 𨇩 𨇪 𨇫 𨇬 𨇭 𨇮 𨇯 𨇰 𨇱 𨇲 𨇳 𨇴 𨇵 𨇶 𨇷 𨇸 𨇹 𨇺

𨇛 𨇜 𨇝 𨇞 𨇟 𨇠 𨇡 𨇢 𨇣 𨇤 𨇥 𨇦 𨇧 𨇨 𨇩 𨇪 𨇫 𨇬 𨇭 𨇮 𨇯 𨇰 𨇱 𨇲 𨇳 𨇴 𨇵 𨇶 𨇷 𨇸 𨇹 𨇺

𨇛 𨇜 𨇝 𨇞 𨇟 𨇠 𨇡 𨇢 𨇣 𨇤 𨇥 𨇦 𨇧 𨇨 𨇩 𨇪 𨇫 𨇬 𨇭 𨇮 𨇯 𨇰 𨇱 𨇲 𨇳 𨇴 𨇵 𨇶 𨇷 𨇸 𨇹 𨇺

𨇛 𨇜 𨇝 𨇞 𨇟 𨇠 𨇡 𨇢 𨇣 𨇤 𨇥 𨇦 𨇧 𨇨 𨇩 𨇪 𨇫 𨇬 𨇭 𨇮 𨇯 𨇰 𨇱 𨇲 𨇳 𨇴 𨇵 𨇶 𨇷 𨇸 𨇹 𨇺

𨇛 𨇜 𨇝 𨇞 𨇟 𨇠 𨇡 𨇢 𨇣 𨇤 𨇥 𨇦 𨇧 𨇨 𨇩 𨇪 𨇫 𨇬 𨇭 𨇮 𨇯 𨇰 𨇱 𨇲 𨇳 𨇴 𨇵 𨇶 𨇷 𨇸 𨇹 𨇺

𨇛 𨇜 𨇝 𨇞 𨇟 𨇠 𨇡 𨇢 𨇣 𨇤 𨇥 𨇦 𨇧 𨇨 𨇩 𨇪 𨇫 𨇬 𨇭 𨇮 𨇯 𨇰 𨇱 𨇲 𨇳 𨇴 𨇵 𨇶 𨇷 𨇸 𨇹 𨇺

𨇛 𨇜 𨇝 𨇞 𨇟 𨇠 𨇡 𨇢 𨇣 𨇤 𨇥 𨇦 𨇧 𨇨 𨇩 𨇪 𨇫 𨇬 𨇭 𨇮 𨇯 𨇰 𨇱 𨇲 𨇳 𨇴 𨇵 𨇶 𨇷 𨇸 𨇹 𨇺

𨇛 𨇜 𨇝 𨇞 𨇟 𨇠 𨇡 𨇢 𨇣 𨇤 𨇥 𨇦 𨇧 𨇨 𨇩 𨇪 𨇫 𨇬 𨇭 𨇮 𨇯 𨇰 𨇱 𨇲 𨇳 𨇴 𨇵 𨇶 𨇷 𨇸 𨇹 𨇺

𨇛 𨇜 𨇝 𨇞 𨇟 𨇠 𨇡 𨇢 𨇣 𨇤 𨇥 𨇦 𨇧 𨇨 𨇩 𨇪 𨇫 𨇬 𨇭 𨇮 𨇯 𨇰 𨇱 𨇲 𨇳 𨇴 𨇵 𨇶 𨇷 𨇸 𨇹 𨇺

𨇛 𨇜 𨇝 𨇞 𨇟 𨇠 𨇡 𨇢 𨇣 𨇤 𨇥 𨇦 𨇧 𨇨 𨇩 𨇪 𨇫 𨇬 𨇭 𨇮 𨇯 𨇰 𨇱 𨇲 𨇳 𨇴 𨇵 𨇶 𨇷 𨇸 𨇹 𨇺

𨇛 𨇜 𨇝 𨇞 𨇟 𨇠 𨇡 𨇢 𨇣 𨇤 𨇥 𨇦 𨇧 𨇨 𨇩 𨇪 𨇫 𨇬 𨇭 𨇮 𨇯 𨇰 𨇱 𨇲 𨇳 𨇴 𨇵 𨇶 𨇷 𨇸 𨇹 𨇺

𨇛 𨇜 𨇝 𨇞 𨇟 𨇠 𨇡 𨇢 𨇣 𨇤 𨇥 𨇦 𨇧 𨇨 𨇩 𨇪 𨇫 𨇬 𨇭 𨇮 𨇯 𨇰 𨇱 𨇲 𨇳 𨇴 𨇵 𨇶 𨇷 𨇸 𨇹 𨇺

𨇛 𨇜 𨇝 𨇞 𨇟 𨇠 𨇡 𨇢 𨇣 𨇤 𨇥 𨇦 𨇧 𨇨 𨇩 𨇪 𨇫 𨇬 𨇭 𨇮 𨇯 𨇰 𨇱 𨇲 𨇳 𨇴 𨇵 𨇶 𨇷 𨇸 𨇹 𨇺







鬪 他獵切 今 單霍 並都教切 毘 房之切 今

大廣益會玉篇卷第十八

大廣益會玉篇卷第十八 水部二百八十五 戶何切 河水 出崑崙山

河 戶何切 河水 出崑崙山 經海出嶧山

江 古雙切 山海 經海出嶧山

池 除知切 停水 池塘又差池

浩 胡道切 浩浩 水盛大也

滄 虛及於夾三 切水疾也

漣 禹軍切 說文 紅水大波

激 公的切 激 也說文水礙

冽 力折切 水清 易并冽寒泉

渾 後昆後袞二 切水清濁聲

水 戶癸切 流津也 謂玄酒也

漚 且於切 水 出直路縣

漚 乃感切 水 出西河

漚 子來切 水 出蜀郡

漚 牛表切 水 出蜀郡

漚 烏光切 水 深廣也

漚 且禮切 水 清此也

漚 扶弓切 水 有軍切

漚 有軍切 水 有軍切

漚 何堂切 水 沉廣也

水 戶癸切 流津也 謂玄酒也

湯 陽切 湯水 盛京

湏 丁田切 湏池 又

湏 徒年他見二切

湏 子田切 水 出玉壘山

湏 旋也 又子賤切 水 湏也

湏 又洋洋露厚也

湏 呼活切 水 去又於衛

湏 於外二切 多水兒

湏 胡巧力彫二切

水 戶癸切 流津也 謂玄酒也

湏 旋也 又子賤切 水 湏也

湏 又洋洋露厚也

湏 呼活切 水 去又於衛

湏 於外二切 多水兒

湏 胡巧力彫二切

湏 旋也 又子賤切 水 湏也

湏 又洋洋露厚也

湏 呼活切 水 去又於衛

湏 於外二切 多水兒

湏 胡巧力彫二切

湏 旋也 又子賤切 水 湏也

湏 又洋洋露厚也

湏 呼活切 水 去又於衛

湏 於外二切 多水兒



**湖** 蒲翁切徒涉  
也今馮字

**游** 奴的切泥沒  
於水也

**休** 於水也

**濃** 由也

**澗** 澗之樹切時雨  
澗生萬物

**涇** 涇水也

**涿** 涿水也

**涿** 涿水也

**涿** 涿水也

**涿** 涿水也

**涿** 涿水也

**涿** 涿水也

**涿** 涿水也

**涿** 涿水也

**涿** 涿水也

**涿** 涿水也

**涿** 涿水也

**涿** 涿水也

**涿** 涿水也

**涿** 涿水也

**涿** 涿水也

**涿** 涿水也

**涿** 涿水也

**涿** 涿水也

**涿** 涿水也

**涿** 涿水也



泚 資乘切又音節水出也	漣 又徒羅切	漣 力貞力刃二切水清兒	泠 即丁切水清	融 七終切中	漆 荷拳切淵	汨 為筆切水	汨 古沒切流	洳 胡大胡綸二切也	泌 也又音似	溥 也又音許	溥 許乎切水進	溥 切山仕連二	溥 切山仕連二
泐 即得切泐泐泉聲	湲 又匹計切	滌 滌水聲也	洶 浪聲也	湲 音奔水急	湲 音奔水急	湲 音奔水急	湲 音奔水急	湲 音奔水急	湲 音奔水急	湲 音奔水急	湲 音奔水急	湲 音奔水急	湲 音奔水急
漭 先公切	漭 水聲切	漭 水聲切	漭 水聲切	漭 水聲切	漭 水聲切	漭 水聲切	漭 水聲切	漭 水聲切	漭 水聲切	漭 水聲切	漭 水聲切	漭 水聲切	漭 水聲切
漢 水波切	漢 水波切	漢 水波切	漢 水波切	漢 水波切	漢 水波切	漢 水波切	漢 水波切	漢 水波切	漢 水波切	漢 水波切	漢 水波切	漢 水波切	漢 水波切
澗 水波切	澗 水波切	澗 水波切	澗 水波切	澗 水波切	澗 水波切	澗 水波切	澗 水波切	澗 水波切	澗 水波切	澗 水波切	澗 水波切	澗 水波切	澗 水波切
澗 水波切	澗 水波切	澗 水波切	澗 水波切	澗 水波切	澗 水波切	澗 水波切	澗 水波切	澗 水波切	澗 水波切	澗 水波切	澗 水波切	澗 水波切	澗 水波切
澗 水波切	澗 水波切	澗 水波切	澗 水波切	澗 水波切	澗 水波切	澗 水波切	澗 水波切	澗 水波切	澗 水波切	澗 水波切	澗 水波切	澗 水波切	澗 水波切
澗 水波切	澗 水波切	澗 水波切	澗 水波切	澗 水波切	澗 水波切	澗 水波切	澗 水波切	澗 水波切	澗 水波切	澗 水波切	澗 水波切	澗 水波切	澗 水波切

涓 中無切水名	涓 中無切水名	涓 中無切水名	涓 中無切水名	涓 中無切水名	涓 中無切水名	涓 中無切水名	涓 中無切水名	涓 中無切水名	涓 中無切水名	涓 中無切水名	涓 中無切水名	涓 中無切水名	涓 中無切水名
涓 中無切水名	涓 中無切水名	涓 中無切水名	涓 中無切水名	涓 中無切水名	涓 中無切水名	涓 中無切水名	涓 中無切水名	涓 中無切水名	涓 中無切水名	涓 中無切水名	涓 中無切水名	涓 中無切水名	涓 中無切水名
涓 中無切水名	涓 中無切水名	涓 中無切水名	涓 中無切水名	涓 中無切水名	涓 中無切水名	涓 中無切水名	涓 中無切水名	涓 中無切水名	涓 中無切水名	涓 中無切水名	涓 中無切水名	涓 中無切水名	涓 中無切水名
涓 中無切水名	涓 中無切水名	涓 中無切水名	涓 中無切水名	涓 中無切水名	涓 中無切水名	涓 中無切水名	涓 中無切水名	涓 中無切水名	涓 中無切水名	涓 中無切水名	涓 中無切水名	涓 中無切水名	涓 中無切水名
涓 中無切水名	涓 中無切水名	涓 中無切水名	涓 中無切水名	涓 中無切水名	涓 中無切水名	涓 中無切水名	涓 中無切水名	涓 中無切水名	涓 中無切水名	涓 中無切水名	涓 中無切水名	涓 中無切水名	涓 中無切水名
涓 中無切水名	涓 中無切水名	涓 中無切水名	涓 中無切水名	涓 中無切水名	涓 中無切水名	涓 中無切水名	涓 中無切水名	涓 中無切水名	涓 中無切水名	涓 中無切水名	涓 中無切水名	涓 中無切水名	涓 中無切水名
涓 中無切水名	涓 中無切水名	涓 中無切水名	涓 中無切水名	涓 中無切水名	涓 中無切水名	涓 中無切水名	涓 中無切水名	涓 中無切水名	涓 中無切水名	涓 中無切水名	涓 中無切水名	涓 中無切水名	涓 中無切水名
涓 中無切水名	涓 中無切水名	涓 中無切水名	涓 中無切水名	涓 中無切水名	涓 中無切水名	涓 中無切水名	涓 中無切水名	涓 中無切水名	涓 中無切水名	涓 中無切水名	涓 中無切水名	涓 中無切水名	涓 中無切水名









**溥** 傳各切 溥 準  
也又徒 澹 切  
不可知也

**澹** 烏錦切 古  
澹 沃也 清也 澹也

**澹** 沃也 清也 澹也

**澹** 同上

大廣益會玉篇卷第十九

大廣益會玉篇卷第十九

**林部二百八十六** 凡四  
字 林 之水也 水 林 之水也 水 林 之水也

**林** 之水也 水 林 之水也 水 林 之水也

**人部二百八十七** 凡一  
字 人 公汝切 水 小流 兒 深 尺 廣 天

**人** 公汝切 水 小流 兒 深 尺 廣 天

**从部二百八十八** 凡二  
字 从 古會切 水流

**从** 古會切 水流

**从** 古會切 水流

**州** 止由切 九州也  
時也 宮也 居也

**州** 止由切 九州也

**州** 止由切 九州也

**州** 止由切 九州也

**井部二百九十一** 凡六  
字 井 子 鄧 切 穿 地 取 水 伯 益

**井** 子 鄧 切 穿 地 取 水 伯 益

**井** 子 鄧 切 穿 地 取 水 伯 益

**井** 子 鄧 切 穿 地 取 水 伯 益

**泉部二百九十二** 凡二  
字 泉 水 之 原 也 每 泉 水 也

**泉** 水 之 原 也 每 泉 水 也

**泉** 水 之 原 也 每 泉 水 也

**竽** 於迥切  
澤地也

**竽** 於迥切 澤地也

**竽** 於迥切 澤地也

永部二百九十三凡三  
衣部二百九十四凡五  
永 于丙切長  
衣 匹賣切說文水  
之流別也  
永 長也  
衣 通也  
血 莫華切血也  
血 文

谷部二百九十五二十  
谷 古木切水注  
谷 也又余玉切  
谷 胡萌切  
谷 空也  
谷 目見且田二切望山  
谷 谷谷谷青也

容 思閨切深通  
容 呼各切溝  
容 呼各切溝  
容 呼各切溝  
容 呼各切溝  
容 呼各切溝

瀆 徒鹿切通溝  
瀆 呼各切溝  
瀆 呼各切溝  
瀆 呼各切溝  
瀆 呼各切溝  
瀆 呼各切溝

冰 凍也  
冰 甲臂切水堅  
冰 也今筆凌切  
冰 也今筆凌切  
冰 也今筆凌切  
冰 也今筆凌切

凍 都凍切孟冬地  
凍 也今筆凌切  
凍 也今筆凌切  
凍 也今筆凌切  
凍 也今筆凌切  
凍 也今筆凌切

洽 余者切公洽  
洽 洽 洽 洽 洽 洽  
洽 洽 洽 洽 洽 洽  
洽 洽 洽 洽 洽 洽  
洽 洽 洽 洽 洽 洽

冷 又力丁切寒  
冷 冷 冷 冷 冷 冷  
冷 冷 冷 冷 冷 冷  
冷 冷 冷 冷 冷 冷  
冷 冷 冷 冷 冷 冷

决 决 决 决 决 决  
决 决 决 决 决 决  
决 决 决 决 决 决  
决 决 决 决 决 决  
决 决 决 决 决 决

雨部二百九十七百五  
雨 于廷切  
雨 雨 雨 雨 雨 雨  
雨 雨 雨 雨 雨 雨  
雨 雨 雨 雨 雨 雨  
雨 雨 雨 雨 雨 雨

霽 霽 霽 霽 霽 霽  
霽 霽 霽 霽 霽 霽  
霽 霽 霽 霽 霽 霽  
霽 霽 霽 霽 霽 霽  
霽 霽 霽 霽 霽 霽

零 零 零 零 零 零  
零 零 零 零 零 零  
零 零 零 零 零 零  
零 零 零 零 零 零  
零 零 零 零 零 零









星 先丁切列宿  
也 巨基切古  
文 亦古文  
明也 胡管切  
杲 古老切  
出也 於阮切

昊 胡老切元  
氣廣大也  
春 尺均切四  
時之首也  
菅 同 說文  
的 羊倫切  
日 嗚 日干切  
鬼切

昴 碑景切明  
也 除喬切明  
也 又姓也  
春 市月切古  
又慎字  
睽 去圭切  
附夫切  
暄 許圓切  
春晚切  
哈 日行切  
以專切

晁 許遠切古  
也 許遠切古  
也 許遠切古  
也 許遠切古  
晝 許遠切古  
也 許遠切古  
也 許遠切古  
也 許遠切古

暄 許遠切古  
也 許遠切古  
也 許遠切古  
也 許遠切古  
暄 許遠切古  
也 許遠切古  
也 許遠切古  
也 許遠切古

暄 許遠切古  
也 許遠切古  
也 許遠切古  
也 許遠切古  
暄 許遠切古  
也 許遠切古  
也 許遠切古  
也 許遠切古

暄 許遠切古  
也 許遠切古  
也 許遠切古  
也 許遠切古  
暄 許遠切古  
也 許遠切古  
也 許遠切古  
也 許遠切古

暄 許遠切古  
也 許遠切古  
也 許遠切古  
也 許遠切古  
暄 許遠切古  
也 許遠切古  
也 許遠切古  
也 許遠切古

暄 許遠切古  
也 許遠切古  
也 許遠切古  
也 許遠切古  
暄 許遠切古  
也 許遠切古  
也 許遠切古  
也 許遠切古

暄 許遠切古  
也 許遠切古  
也 許遠切古  
也 許遠切古  
暄 許遠切古  
也 許遠切古  
也 許遠切古  
也 許遠切古

暄 許遠切古  
也 許遠切古  
也 許遠切古  
也 許遠切古  
暄 許遠切古  
也 許遠切古  
也 許遠切古  
也 許遠切古

暄 許遠切古  
也 許遠切古  
也 許遠切古  
也 許遠切古  
暄 許遠切古  
也 許遠切古  
也 許遠切古  
也 許遠切古

暄 許遠切古  
也 許遠切古  
也 許遠切古  
也 許遠切古  
暄 許遠切古  
也 許遠切古  
也 許遠切古  
也 許遠切古

暄 許遠切古  
也 許遠切古  
也 許遠切古  
也 許遠切古  
暄 許遠切古  
也 許遠切古  
也 許遠切古  
也 許遠切古

暄 許遠切古  
也 許遠切古  
也 許遠切古  
也 許遠切古  
暄 許遠切古  
也 許遠切古  
也 許遠切古  
也 許遠切古

暄 許遠切古  
也 許遠切古  
也 許遠切古  
也 許遠切古  
暄 許遠切古  
也 許遠切古  
也 許遠切古  
也 許遠切古

暄 許遠切古  
也 許遠切古  
也 許遠切古  
也 許遠切古  
暄 許遠切古  
也 許遠切古  
也 許遠切古  
也 許遠切古

暄 許遠切古  
也 許遠切古  
也 許遠切古  
也 許遠切古  
暄 許遠切古  
也 許遠切古  
也 許遠切古  
也 許遠切古

暄 許遠切古  
也 許遠切古  
也 許遠切古  
也 許遠切古  
暄 許遠切古  
也 許遠切古  
也 許遠切古  
也 許遠切古

暄 許遠切古  
也 許遠切古  
也 許遠切古  
也 許遠切古  
暄 許遠切古  
也 許遠切古  
也 許遠切古  
也 許遠切古

暄 許遠切古  
也 許遠切古  
也 許遠切古  
也 許遠切古  
暄 許遠切古  
也 許遠切古  
也 許遠切古  
也 許遠切古

暄 許遠切古  
也 許遠切古  
也 許遠切古  
也 許遠切古  
暄 許遠切古  
也 許遠切古  
也 許遠切古  
也 許遠切古

暄 許遠切古  
也 許遠切古  
也 許遠切古  
也 許遠切古  
暄 許遠切古  
也 許遠切古  
也 許遠切古  
也 許遠切古

暄 許遠切古  
也 許遠切古  
也 許遠切古  
也 許遠切古  
暄 許遠切古  
也 許遠切古  
也 許遠切古  
也 許遠切古

暄 許遠切古  
也 許遠切古  
也 許遠切古  
也 許遠切古  
暄 許遠切古  
也 許遠切古  
也 許遠切古  
也 許遠切古

暄 許遠切古  
也 許遠切古  
也 許遠切古  
也 許遠切古  
暄 許遠切古  
也 許遠切古  
也 許遠切古  
也 許遠切古







<b>炳</b> 著彼切 明也	<b>煜</b> 切然麻切 明也	<b>灾</b> 害也 灾切	<b>熙</b> 火也 熙切	<b>煇</b> 又呼麥切 光也	<b>煜</b> 於文切 烟也	<b>燥</b> 火也 燥切	<b>煉</b> 力見切 治也	<b>煬</b> 也對切 火也	<b>煎</b> 子連切 火也	<b>爇</b> 子逢切 火也
<b>燁</b> 也亦切 盛也	<b>燭</b> 也亦切 盛也	<b>栽</b> 上同 火也	<b>燥</b> 先道切 火也	<b>燥</b> 呼隄切 火也	<b>燥</b> 呼隄切 火也	<b>燥</b> 呼隄切 火也	<b>燥</b> 呼隄切 火也	<b>燥</b> 呼隄切 火也	<b>燥</b> 呼隄切 火也	<b>燥</b> 呼隄切 火也
<b>燁</b> 也亦切 盛也	<b>燭</b> 也亦切 盛也	<b>栽</b> 上同 火也	<b>燥</b> 先道切 火也	<b>燥</b> 呼隄切 火也	<b>燥</b> 呼隄切 火也	<b>燥</b> 呼隄切 火也	<b>燥</b> 呼隄切 火也	<b>燥</b> 呼隄切 火也	<b>燥</b> 呼隄切 火也	<b>燥</b> 呼隄切 火也
<b>燁</b> 也亦切 盛也	<b>燭</b> 也亦切 盛也	<b>栽</b> 上同 火也	<b>燥</b> 先道切 火也	<b>燥</b> 呼隄切 火也	<b>燥</b> 呼隄切 火也	<b>燥</b> 呼隄切 火也	<b>燥</b> 呼隄切 火也	<b>燥</b> 呼隄切 火也	<b>燥</b> 呼隄切 火也	<b>燥</b> 呼隄切 火也
<b>燁</b> 也亦切 盛也	<b>燭</b> 也亦切 盛也	<b>栽</b> 上同 火也	<b>燥</b> 先道切 火也	<b>燥</b> 呼隄切 火也	<b>燥</b> 呼隄切 火也	<b>燥</b> 呼隄切 火也	<b>燥</b> 呼隄切 火也	<b>燥</b> 呼隄切 火也	<b>燥</b> 呼隄切 火也	<b>燥</b> 呼隄切 火也
<b>燁</b> 也亦切 盛也	<b>燭</b> 也亦切 盛也	<b>栽</b> 上同 火也	<b>燥</b> 先道切 火也	<b>燥</b> 呼隄切 火也	<b>燥</b> 呼隄切 火也	<b>燥</b> 呼隄切 火也	<b>燥</b> 呼隄切 火也	<b>燥</b> 呼隄切 火也	<b>燥</b> 呼隄切 火也	<b>燥</b> 呼隄切 火也

<b>焚</b> 初燒切 也	<b>熾</b> 火也 熾切	<b>煇</b> 也烈切 火也	<b>煇</b> 也烈切 火也	<b>煇</b> 也烈切 火也	<b>煇</b> 也烈切 火也	<b>煇</b> 也烈切 火也	<b>煇</b> 也烈切 火也	<b>煇</b> 也烈切 火也	<b>煇</b> 也烈切 火也	<b>煇</b> 也烈切 火也
<b>煇</b> 也烈切 火也	<b>煇</b> 也烈切 火也	<b>煇</b> 也烈切 火也	<b>煇</b> 也烈切 火也	<b>煇</b> 也烈切 火也	<b>煇</b> 也烈切 火也	<b>煇</b> 也烈切 火也	<b>煇</b> 也烈切 火也	<b>煇</b> 也烈切 火也	<b>煇</b> 也烈切 火也	<b>煇</b> 也烈切 火也
<b>煇</b> 也烈切 火也	<b>煇</b> 也烈切 火也	<b>煇</b> 也烈切 火也	<b>煇</b> 也烈切 火也	<b>煇</b> 也烈切 火也	<b>煇</b> 也烈切 火也	<b>煇</b> 也烈切 火也	<b>煇</b> 也烈切 火也	<b>煇</b> 也烈切 火也	<b>煇</b> 也烈切 火也	<b>煇</b> 也烈切 火也
<b>煇</b> 也烈切 火也	<b>煇</b> 也烈切 火也	<b>煇</b> 也烈切 火也	<b>煇</b> 也烈切 火也	<b>煇</b> 也烈切 火也	<b>煇</b> 也烈切 火也	<b>煇</b> 也烈切 火也	<b>煇</b> 也烈切 火也	<b>煇</b> 也烈切 火也	<b>煇</b> 也烈切 火也	<b>煇</b> 也烈切 火也
<b>煇</b> 也烈切 火也	<b>煇</b> 也烈切 火也	<b>煇</b> 也烈切 火也	<b>煇</b> 也烈切 火也	<b>煇</b> 也烈切 火也	<b>煇</b> 也烈切 火也	<b>煇</b> 也烈切 火也	<b>煇</b> 也烈切 火也	<b>煇</b> 也烈切 火也	<b>煇</b> 也烈切 火也	<b>煇</b> 也烈切 火也
<b>煇</b> 也烈切 火也	<b>煇</b> 也烈切 火也	<b>煇</b> 也烈切 火也	<b>煇</b> 也烈切 火也	<b>煇</b> 也烈切 火也	<b>煇</b> 也烈切 火也	<b>煇</b> 也烈切 火也	<b>煇</b> 也烈切 火也	<b>煇</b> 也烈切 火也	<b>煇</b> 也烈切 火也	<b>煇</b> 也烈切 火也



**炎部三百二十四** 炎余詹切熱也焚也暑 炎力仁切 炎力辰二

**焄** 焄胡其切又天 焄七詹切 焄胡其切 焄火行兒 焄焄 焄許勿切 焄焄

**焇** 焇念切火光也 焇焇 焇焇 焇焇 焇焇 焇焇 焇焇

**焈** 焈以灼切 焈焈 焈焈 焈焈 焈焈 焈焈 焈焈

**焉** 焉火氣也 焉焉 焉焉 焉焉 焉焉 焉焉 焉焉

**炎部三百二十六** 炎之亦切 炎炎 炎炎 炎炎 炎炎 炎炎

**焋** 焋以廉切湯 焋焋 焋焋 焋焋 焋焋 焋焋 焋焋

**焌** 焌焌 焌焌 焌焌 焌焌 焌焌 焌焌 焌焌

**焍** 焍焍 焍焍 焍焍 焍焍 焍焍 焍焍 焍焍

**焎** 焎焎 焎焎 焎焎 焎焎 焎焎 焎焎 焎焎

**焏** 焏焏 焏焏 焏焏 焏焏 焏焏 焏焏 焏焏

**焑** 焑焑 焑焑 焑焑 焑焑 焑焑 焑焑 焑焑

**焒** 焒焒 焒焒 焒焒 焒焒 焒焒 焒焒 焒焒

**焓** 焓焓 焓焓 焓焓 焓焓 焓焓 焓焓 焓焓

**焔** 焔焔 焔焔 焔焔 焔焔 焔焔 焔焔 焔焔

**焕** 焕焕 焕焕 焕焕 焕焕 焕焕 焕焕 焕焕

**焖** 焖焖 焖焖 焖焖 焖焖 焖焖 焖焖 焖焖

**焗** 焗焗 焗焗 焗焗 焗焗 焗焗 焗焗 焗焗

**焘** 焘焘 焘焘 焘焘 焘焘 焘焘 焘焘 焘焘

**焙** 焙焙 焙焙 焙焙 焙焙 焙焙 焙焙 焙焙

**焚** 焚焚 焚焚 焚焚 焚焚 焚焚 焚焚 焚焚

**焛** 焛焛 焛焛 焛焛 焛焛 焛焛 焛焛 焛焛

**焜** 焜焜 焜焜 焜焜 焜焜 焜焜 焜焜 焜焜

**焝** 焝焝 焝焝 焝焝 焝焝 焝焝 焝焝 焝焝

**焞** 焞焞 焞焞 焞焞 焞焞 焞焞 焞焞 焞焞

**焟** 焟焟 焟焟 焟焟 焟焟 焟焟 焟焟 焟焟

**焠** 焠焠 焠焠 焠焠 焠焠 焠焠 焠焠 焠焠

**無** 無無 無無 無無 無無 無無 無無 無無



懿 於美切專  
久而美也

東部三百二十七字  
凡六

東 職緣切自是也小謹也擅  
也獨也業也壹也

峒 直並古

惠 玄桂切愛也仁也賜也慈也  
恩也調之衣食曰惠

惠 知柱切點也有  
記而識之

惠 古文

主 之乳切家長也與也領也  
君也守也天子曰公主

杏 妨走也日二切相  
與語唾而不受也

杏 同上

舟部三百二十九字  
凡七

舟 多安切  
朱色也

同形 並古  
於縛切山海經雞山  
下多舟騰說文美舟

彤 徒東切丹  
飾也赤色

蚬 同上

般 補發切古  
班字賦也

青 千丁切東方色也  
四時春為青陽

岑 古文

青部三百四十字  
凡四

青 千丁切東方色也  
四時春為青陽

岑 古文

氏部三百四十一字  
凡二

氏 永紙切蜀呼出岸欲  
隋白氏崩聲又姓氏

身 居月切木本  
也

峒 於進切又竹  
四切也

峒 同上

峒 同上

嶽 牛角切五岳賦此五  
嶽者巡守所至

嶽 同上

嶽 同上

嶽 魚其力二切九嶽嶽所  
葬在零陵營道縣

嶽 同上

嶽 同上

嶽 魚其力二切九嶽嶽所  
葬在零陵營道縣

嶽 同上

嶽 同上

嶽 魚其力二切九嶽嶽所  
葬在零陵營道縣

嶽 同上

嶽 同上

嶽 魚其力二切九嶽嶽所  
葬在零陵營道縣

嶽 同上

嶽 同上

嶽 魚其力二切九嶽嶽所  
葬在零陵營道縣

嶽 同上

嶽 同上

嶽 魚其力二切九嶽嶽所  
葬在零陵營道縣

嶽 同上

嶽 同上

嶽 魚其力二切九嶽嶽所  
葬在零陵營道縣

嶽 同上

嶽 同上

嶽 魚其力二切九嶽嶽所  
葬在零陵營道縣

嶽 同上

嶽 同上

嶽 魚其力二切九嶽嶽所  
葬在零陵營道縣

嶽 同上

嶽 同上

嶽 魚其力二切九嶽嶽所  
葬在零陵營道縣

嶽 同上

嶽 同上

嶽 魚其力二切九嶽嶽所  
葬在零陵營道縣

嶽 同上

嶽 同上

嶽 魚其力二切九嶽嶽所  
葬在零陵營道縣

嶽 同上

嶽 同上

嶽 魚其力二切九嶽嶽所  
葬在零陵營道縣

嶽 同上

嶽 同上

嶽 魚其力二切九嶽嶽所  
葬在零陵營道縣

嶽 同上

嶽 同上

嶽 魚其力二切九嶽嶽所  
葬在零陵營道縣

嶽 同上

嶽 同上

嶽 魚其力二切九嶽嶽所  
葬在零陵營道縣

嶽 同上

嶽 同上

嵒 亡刀切 丘也 或作整

巖 才賄切 紫巖 山貌

巖 午移切 積石巖 也 峯也

岬 古狎切 山旁 水所出

崆 二口切 山口 江

崆 巨苗切 峻也 形似橋

嶧 比吉切 南嶧 道也

嶧 許奇切 嶧嶧 嶧也

峯 五屬切 在高山上 危

嶺 周色切 嶺也 嶺

嶺 戶交切 晉嶺 地要塞

嶺 又音嶺 嶺 嶺

嶺 又音嶺 嶺 嶺

嶺 又音嶺 嶺 嶺

嶺 又音嶺 嶺 嶺

嶺 又音嶺 嶺 嶺

嶺 又音嶺 嶺 嶺

嶺 又音嶺 嶺 嶺

嶺 又音嶺 嶺 嶺

嶺 又音嶺 嶺 嶺

嶺 又音嶺 嶺 嶺

嶺 又音嶺 嶺 嶺

密 音筆切 山形 如堂

嶺 力罪切 山形 又力水切

嶺 宜咸切 山岩

嶺 才何切 嵒嵒 嵒嵒

嶺 仕耕切 嵒嵒 嵒嵒

嶺 嶺高峻兒

嶺 嶺高峻兒

嶺 嶺高峻兒

嶺 嶺高峻兒

嶺 嶺高峻兒

嶺 嶺高峻兒

嶺 嶺高峻兒

嶺 嶺高峻兒

嶺 嶺高峻兒

嶺 嶺高峻兒

嶺 嶺高峻兒

嶺 嶺高峻兒

嶺 嶺高峻兒

嶺 嶺高峻兒

嶺 嶺高峻兒

嶺 嶺高峻兒

嶺 嶺高峻兒

峯 同 上

峯 同 上

峯 同 上

峯 同 上

峯 同 上

峯 同 上

峯 同 上

峯 同 上

峯 同 上

峯 同 上

峯 同 上

峯 同 上

峯 同 上

峯 同 上

峯 同 上

峯 同 上

峯 同 上

峯 同 上

峯 同 上

峯 同 上

峯 同 上

峯 同 上

峯 同 上

峯 同 上

峯 同 上

峯 同 上

峯 同 上

峯 同 上

峯 同 上

峯 同 上

峯 同 上

峯 同 上

峯 同 上

峯 同 上

峯 同 上

峯 同 上

峯 同 上

峯 同 上

峯 同 上

峯 同 上

峯 同 上

峯 同 上

峯 同 上

峯 同 上

峯 同 上

峯 同 上

峯 同 上

峯 同 上

峯 同 上

峯 同 上

峯 同 上

峯 同 上

峯 同 上

峯 同 上

峯 同 上

峯 同 上

峯 同 上

峯 同 上

峯 同 上

峯 同 上

峯 同 上

峯 同 上

峯 同 上

峯 同 上

峯 同 上

峯 同 上





廣 古晃切大也 虜 力古切府 廉 力沾切清也堂廉也 府 方禹切本也聚也又

辟 布見切屋牆也 座 知栗切礙 序 似呂切亭也舒也東 庠 徐章切記有唐氏養

庾 俞主切大日 廛 於井切安 廛 步公步元一切高屋 廢 方吹切退也城也止

前 則更切圓漏也 庫 音婢短也 塵 也力容切縣名 廛 所留切隱也求也

奔 甲井切蔽也 慶 力侯切屋 庖 亡江亡頂二切 瘠 屋力又切中庭也

塵 直連切居也 雀 徒回也厭 度 式預切眾也幸也真也後也度 瘠 屋力又切中庭也

慮 子孔七公二 戊 手關切屋 庖 陳遠也充滿也又充夜切 瘠 屋力又切中庭也

底 丁禮切止也 廚 直朱切庖 庖 步交切 夜 昌爾切 瘠 屋力又切中庭也

廢 居又切二百 廛 俗 廛 步交切 夜 昌爾切 瘠 屋力又切中庭也

廛 古外切廛庫 庫 苦故切 床 許鳩切 康 干清切 廛 莫候切 瘠 屋力又切中庭也

廛 余周切臭也 席 音父安也 向 徒紅切 床 俗牀字 瘠 屋力又切中庭也

廛 又力殺也 廛 力弓切靈 度 扶宜切 莫 音莫 瘠 屋力又切中庭也

廛 思羊切亭也 廛 於甲切屋 庫 都回切 瘠 屋力又切中庭也

廛 思移切使也 廛 比加切屋 廛 康也 瘠 屋力又切中庭也

店 丁念切反 廛 之義切蔽 廛 於今切 瘠 屋力又切中庭也

廛 思淺切倉 廛 懸通兒 庄 音壬 瘠 屋力又切中庭也

廛 力木切更 廛 壯立兒 廛 音離 瘠 屋力又切中庭也

廛 於禁切庇 廛 倉也 廛 尺兩切 瘠 屋力又切中庭也

廛 胡假切今 廛 力唐切 廛 音離 瘠 屋力又切中庭也

廛 大胡切暑 廛 廛下也 廛 音離 瘠 屋力又切中庭也

廛 七清切耕具 廛 居功切 廛 音離 瘠 屋力又切中庭也

庵 烏含切舍也  
庵 庵也  
庵 庵也

庵 庵也  
庵 庵也  
庵 庵也

庵 庵也  
庵 庵也  
庵 庵也

庵 庵也  
庵 庵也  
庵 庵也

庵 庵也  
庵 庵也  
庵 庵也

庵 庵也  
庵 庵也  
庵 庵也

庵 庵也  
庵 庵也  
庵 庵也

庵 庵也  
庵 庵也  
庵 庵也

庵 庵也  
庵 庵也  
庵 庵也

庵 庵也  
庵 庵也  
庵 庵也

庵 庵也  
庵 庵也  
庵 庵也

庵 庵也  
庵 庵也  
庵 庵也

庵 庵也  
庵 庵也  
庵 庵也

庵 庵也  
庵 庵也  
庵 庵也

庵 庵也  
庵 庵也  
庵 庵也

庵 庵也  
庵 庵也  
庵 庵也

庵 庵也  
庵 庵也  
庵 庵也

庵 庵也  
庵 庵也  
庵 庵也

庵 庵也  
庵 庵也  
庵 庵也

庵 庵也  
庵 庵也  
庵 庵也

庵 庵也  
庵 庵也  
庵 庵也

庵 庵也  
庵 庵也  
庵 庵也

庵 庵也  
庵 庵也  
庵 庵也

庵 庵也  
庵 庵也  
庵 庵也

庵 庵也  
庵 庵也  
庵 庵也

庵 庵也  
庵 庵也  
庵 庵也

庵 庵也  
庵 庵也  
庵 庵也





磬 力台切磬

磬 巨俱切

磬部三百五十二凡九

磬 口定切以石為

磬

磬 徒到切年

磬 巨嬌切尔

磬 他會切

磬 口丁切

磬 不可追

阜部三百五十三凡二

阜

阜部三百五十四凡三

阜

陵 刀升切大阜也北也

陵

陽 山南水北也傷也清也

陽

陸 力竹切陸也道也

陸

阿 烏何切岸也邨也

阿

降 古巷切水也岸也

降

磬 口耕切磬

阜 同上

阜 同上

附 扶付切依也近也

陶 大刀切立再成也

陸 山南水北也傷也清也

陸 力竹切陸也道也

阿 烏何切岸也邨也

陸 力竹切陸也道也

阿 烏何切岸也邨也

陸 力竹切陸也道也

阿 烏何切岸也邨也

陸 力竹切陸也道也

阿 烏何切岸也邨也

陸 力竹切陸也道也

阿 烏何切岸也邨也

陸 力竹切陸也道也

阿 烏何切岸也邨也

陸 力竹切陸也道也

阿 烏何切岸也邨也

陸 力竹切陸也道也

阿 烏何切岸也邨也

陸 力竹切陸也道也

阿 烏何切岸也邨也



大廣益會玉篇卷第二十二

馬部三百五十七

騮 騮也定也升也 騮 騮也定也升也 騮 騮也定也升也

騮 騮也定也升也 騮 騮也定也升也 騮 騮也定也升也

騮 騮也定也升也 騮 騮也定也升也 騮 騮也定也升也

騮 騮也定也升也 騮 騮也定也升也 騮 騮也定也升也

騮 騮也定也升也 騮 騮也定也升也 騮 騮也定也升也

騮 騮也定也升也 騮 騮也定也升也 騮 騮也定也升也

騮 騮也定也升也 騮 騮也定也升也 騮 騮也定也升也

騮 騮也定也升也 騮 騮也定也升也 騮 騮也定也升也

騮 騮也定也升也 騮 騮也定也升也 騮 騮也定也升也

騮 騮也定也升也 騮 騮也定也升也 騮 騮也定也升也

騮 騮也定也升也 騮 騮也定也升也 騮 騮也定也升也

騮 騮也定也升也 騮 騮也定也升也 騮 騮也定也升也

騮 騮也定也升也 騮 騮也定也升也 騮 騮也定也升也

騮 騮也定也升也 騮 騮也定也升也 騮 騮也定也升也

騮 騮也定也升也 騮 騮也定也升也 騮 騮也定也升也



駉 力才切馬高 駉 力足切駉馬 駉 如始切

駉 古公切勇急 駉 思六切駉馬 駉 所良切

駉 捷也良馬也 駉 駉古良馬 駉 駉所良切

駉 凡奴切壯兒也 駉 駉名也駉也 駉 駉名也

駉 野馬也遠也 駉 駉名也駉也 駉 駉名也

駉 布老切騾白推 駉 駉名也駉也 駉 駉名也

駉 毛今之鳥獸 駉 駉名也駉也 駉 駉名也

駉 七全才緣二 駉 駉名也駉也 駉 駉名也

駉 唯鬻切又余 駉 駉名也駉也 駉 駉名也

駉 唯鬻切馬毛逆 駉 駉名也駉也 駉 駉名也

駉 而弓切馬八 駉 駉名也駉也 駉 駉名也

駉 尺也雄也 駉 駉名也駉也 駉 駉名也

駉 牛交切馬各 駉 駉名也駉也 駉 駉名也

駉 又徵也蓋也 駉 駉名也駉也 駉 駉名也

駉 布角切馬色 駉 駉名也駉也 駉 駉名也

駉 不純也駉駉 駉 駉名也駉也 駉 駉名也

駉 思良切駕也 駉 駉名也駉也 駉 駉名也

駉 超也低印也 駉 駉名也駉也 駉 駉名也

駉 駉詩也乘也行 駉 駉名也駉也 駉 駉名也

駉 駉上也陵也 駉 駉名也駉也 駉 駉名也

駉 駉也無知也 駉 駉名也駉也 駉 駉名也

駉 力世切次第 駉 駉名也駉也 駉 駉名也

駉 馳也奔走也 駉 駉名也駉也 駉 駉名也

駉 大結弋吉二 駉 駉名也駉也 駉 駉名也

駉 居英切擢也 駉 駉名也駉也 駉 駉名也

駉 駉馬也逸也 駉 駉名也駉也 駉 駉名也

駉 立為切馬腹繫 駉 駉名也駉也 駉 駉名也

駉 駉也駉也駉也 駉 駉名也駉也 駉 駉名也

駉 駉也駉也駉也 駉 駉名也駉也 駉 駉名也

駉 力才切馬高 駉 力足切駉馬 駉 如始切

駉 古公切勇急 駉 思六切駉馬 駉 所良切

駉 捷也良馬也 駉 駉古良馬 駉 駉所良切

駉 凡奴切壯兒也 駉 駉名也駉也 駉 駉名也

駉 野馬也遠也 駉 駉名也駉也 駉 駉名也

駉 布老切騾白推 駉 駉名也駉也 駉 駉名也

駉 毛今之鳥獸 駉 駉名也駉也 駉 駉名也

駉 七全才緣二 駉 駉名也駉也 駉 駉名也

駉 唯鬻切又余 駉 駉名也駉也 駉 駉名也

駉 唯鬻切馬毛逆 駉 駉名也駉也 駉 駉名也

駉 而弓切馬八 駉 駉名也駉也 駉 駉名也

駉 尺也雄也 駉 駉名也駉也 駉 駉名也

駉 牛交切馬各 駉 駉名也駉也 駉 駉名也

駉 又徵也蓋也 駉 駉名也駉也 駉 駉名也

駉 布角切馬色 駉 駉名也駉也 駉 駉名也

駉 不純也駉駉 駉 駉名也駉也 駉 駉名也

駉 思良切駕也 駉 駉名也駉也 駉 駉名也

駉 超也低印也 駉 駉名也駉也 駉 駉名也

駉 駉詩也乘也行 駉 駉名也駉也 駉 駉名也

駉 駉上也陵也 駉 駉名也駉也 駉 駉名也

駉 駉也無知也 駉 駉名也駉也 駉 駉名也

駉 力世切次第 駉 駉名也駉也 駉 駉名也

駉 馳也奔走也 駉 駉名也駉也 駉 駉名也

駉 大結弋吉二 駉 駉名也駉也 駉 駉名也

駉 居英切擢也 駉 駉名也駉也 駉 駉名也

駉 駉馬也逸也 駉 駉名也駉也 駉 駉名也

駉 立為切馬腹繫 駉 駉名也駉也 駉 駉名也

駉 駉也駉也駉也 駉 駉名也駉也 駉 駉名也

駉 駉也駉也駉也 駉 駉名也駉也 駉 駉名也



犗 徒刀充刀二  
犗 牛黑膺  
犗 如腫切  
犗 水中牛  
犗 補門切  
犗 驚

犗 切牛耕口耕二  
犗 古牙切  
犗 輅  
犗 補門切  
犗 驚

犗 切牛膝下骨  
犗 車輅切  
犗 驚

犗 切牛膝下骨  
犗 車輅切  
犗 驚

犗 切牛膝下骨  
犗 車輅切  
犗 驚

犗 切牛膝下骨  
犗 車輅切  
犗 驚

犗 切牛膝下骨  
犗 車輅切  
犗 驚

犗 切牛膝下骨  
犗 車輅切  
犗 驚

犗 切牛膝下骨  
犗 車輅切  
犗 驚

犗 切牛膝下骨  
犗 車輅切  
犗 驚

犗 切牛膝下骨  
犗 車輅切  
犗 驚

犗 切牛膝下骨  
犗 車輅切  
犗 驚

犗 切牛膝下骨  
犗 車輅切  
犗 驚

犗 切牛膝下骨  
犗 車輅切  
犗 驚

犗 切牛膝下骨  
犗 車輅切  
犗 驚

犗 切牛膝下骨  
犗 車輅切  
犗 驚

犗 切牛膝下骨  
犗 車輅切  
犗 驚

犗 切牛膝下骨  
犗 車輅切  
犗 驚

犗 切牛膝下骨  
犗 車輅切  
犗 驚

犗 切牛膝下骨  
犗 車輅切  
犗 驚

犗 徒刀充刀二  
犗 牛黑膺  
犗 如腫切  
犗 水中牛  
犗 補門切  
犗 驚

犗 切牛耕口耕二  
犗 古牙切  
犗 輅  
犗 補門切  
犗 驚

犗 切牛膝下骨  
犗 車輅切  
犗 驚

犗 切牛膝下骨  
犗 車輅切  
犗 驚

犗 切牛膝下骨  
犗 車輅切  
犗 驚

犗 切牛膝下骨  
犗 車輅切  
犗 驚

犗 切牛膝下骨  
犗 車輅切  
犗 驚

犗 切牛膝下骨  
犗 車輅切  
犗 驚

犗 切牛膝下骨  
犗 車輅切  
犗 驚

犗 切牛膝下骨  
犗 車輅切  
犗 驚

犗 切牛膝下骨  
犗 車輅切  
犗 驚

犗 切牛膝下骨  
犗 車輅切  
犗 驚

犗 切牛膝下骨  
犗 車輅切  
犗 驚

犗 切牛膝下骨  
犗 車輅切  
犗 驚

犗 切牛膝下骨  
犗 車輅切  
犗 驚

犗 切牛膝下骨  
犗 車輅切  
犗 驚

犗 切牛膝下骨  
犗 車輅切  
犗 驚

犗 切牛膝下骨  
犗 車輅切  
犗 驚

犗 切牛膝下骨  
犗 車輅切  
犗 驚

犗 切牛膝下骨  
犗 車輅切  
犗 驚

犖 七殺切羊名  
犖 式然切羊  
犖 古弄口江  
犖 音聲  
犖 殺音聲

犖 都弄切泰山  
犖 古弄切常  
犖 九劣切病  
犖 音聲

犖 魚泰牛九二  
犖 普耕切使  
犖 胡官切獸  
犖 音聲

犖 似羊四角  
犖 貌胡羊  
犖 似羊也  
犖 音聲

犖 似羊無口  
犖 音希也各  
犖 羊也  
犖 音聲

犖 胡閉胡慢二  
犖 音丁切  
犖 日練切  
犖 音聲

犖 羊氣自然不可殺  
犖 羊也  
犖 音聲

犖 布莫切轉純獸也  
犖 大何切  
犖 音聲

犖 去央切西在背  
犖 羊也  
犖 音聲

犖 也脚也反也幸也強也  
犖 羊也  
犖 音聲

犖 羊也  
犖 音聲

犖 羊也  
犖 音聲

犖 羊也  
犖 音聲

犖 羊也  
犖 音聲

犖 羊也  
犖 音聲

犖 羊也  
犖 音聲

犖 羊也  
犖 音聲

犖 羊也  
犖 音聲

犖 羊也  
犖 音聲

犖 羊也  
犖 音聲

犖 羊也  
犖 音聲

犖 羊也  
犖 音聲

犖 羊也  
犖 音聲

犖 羊也  
犖 音聲

犖 羊也  
犖 音聲

犖 羊也  
犖 音聲

犖 羊也  
犖 音聲

犖 羊也  
犖 音聲

犖 羊也  
犖 音聲

犖 羊也  
犖 音聲

犖 羊也  
犖 音聲

犖 羊也  
犖 音聲

犖 羊也  
犖 音聲

犖 羊也  
犖 音聲

犖 羊也  
犖 音聲

犖 羊也  
犖 音聲

犖 羊也  
犖 音聲

犖 羊也  
犖 音聲

犖 羊也  
犖 音聲

犖 羊也  
犖 音聲

犖 羊也  
犖 音聲

犖 羊也  
犖 音聲

犖 羊也  
犖 音聲

犖 羊也  
犖 音聲

犖 羊也  
犖 音聲

犖 羊也  
犖 音聲

犖 羊也  
犖 音聲

犖 羊也  
犖 音聲

犖 羊也  
犖 音聲

犖 羊也  
犖 音聲

犖 羊也  
犖 音聲

犖 羊也  
犖 音聲



豕部三百六十六字

𡗗 力延切豕屬	豕 丑船切豕屬	𡗘 子公切犬豕屬	𡗙 巨衣切犬豕屬	𡗚 余準切犬豕屬	𡗛 又猪兒聲豕屬	𡗜 喜檢切豕屬	𡗝 流此秋也豕屬	𡗞 生咸切豕屬	𡗟 音壘又音豕屬	𡗠 袖似猴豕屬	𡗡 五間切又音豕屬	𡗢 簡大爭兒豕屬	𡗣 丑延切又音豕屬	𡗤 延獸名也豕屬	𡗥 大不伏牽豕屬	𡗦 直買切又音豕屬	豕 豕俗字豕屬
豕 力延切豕屬	豕 丑船切豕屬	豕 子公切犬豕屬	豕 巨衣切犬豕屬	豕 余準切犬豕屬	豕 又猪兒聲豕屬	豕 喜檢切豕屬	豕 流此秋也豕屬	豕 生咸切豕屬	豕 音壘又音豕屬	豕 袖似猴豕屬	豕 五間切又音豕屬	豕 簡大爭兒豕屬	豕 丑延切又音豕屬	豕 延獸名也豕屬	豕 大不伏牽豕屬	豕 直買切又音豕屬	豕 豕俗字豕屬

豕部三百六十六字

豕 力延切豕屬	豕 丑船切豕屬	豕 子公切犬豕屬	豕 巨衣切犬豕屬	豕 余準切犬豕屬	豕 又猪兒聲豕屬	豕 喜檢切豕屬	豕 流此秋也豕屬	豕 生咸切豕屬	豕 音壘又音豕屬	豕 袖似猴豕屬	豕 五間切又音豕屬	豕 簡大爭兒豕屬	豕 丑延切又音豕屬	豕 延獸名也豕屬	豕 大不伏牽豕屬	豕 直買切又音豕屬	豕 豕俗字豕屬
豕 力延切豕屬	豕 丑船切豕屬	豕 子公切犬豕屬	豕 巨衣切犬豕屬	豕 余準切犬豕屬	豕 又猪兒聲豕屬	豕 喜檢切豕屬	豕 流此秋也豕屬	豕 生咸切豕屬	豕 音壘又音豕屬	豕 袖似猴豕屬	豕 五間切又音豕屬	豕 簡大爭兒豕屬	豕 丑延切又音豕屬	豕 延獸名也豕屬	豕 大不伏牽豕屬	豕 直買切又音豕屬	豕 豕俗字豕屬

狔 徒公切似豕出泰山  
猓 豕黑頭  
獺 力涉切長毛鬣  
獾 力涉切長毛鬣  
獠 丑凶切  
猓 音卓龍  
猓 音卓龍  
猓 音卓龍  
猓 音卓龍

猓 音卓龍  
猓 音卓龍  
猓 音卓龍  
猓 音卓龍  
猓 音卓龍  
猓 音卓龍  
猓 音卓龍  
猓 音卓龍

猓 音卓龍  
猓 音卓龍  
猓 音卓龍  
猓 音卓龍  
猓 音卓龍  
猓 音卓龍  
猓 音卓龍  
猓 音卓龍

猓 音卓龍  
猓 音卓龍  
猓 音卓龍  
猓 音卓龍  
猓 音卓龍  
猓 音卓龍  
猓 音卓龍  
猓 音卓龍

猓 音卓龍  
猓 音卓龍  
猓 音卓龍  
猓 音卓龍  
猓 音卓龍  
猓 音卓龍  
猓 音卓龍  
猓 音卓龍

猓 音卓龍  
猓 音卓龍  
猓 音卓龍  
猓 音卓龍  
猓 音卓龍  
猓 音卓龍  
猓 音卓龍  
猓 音卓龍

猓 音卓龍  
猓 音卓龍  
猓 音卓龍  
猓 音卓龍  
猓 音卓龍  
猓 音卓龍  
猓 音卓龍  
猓 音卓龍

猓 音卓龍  
猓 音卓龍  
猓 音卓龍  
猓 音卓龍  
猓 音卓龍  
猓 音卓龍  
猓 音卓龍  
猓 音卓龍

猓 音卓龍  
猓 音卓龍  
猓 音卓龍  
猓 音卓龍  
猓 音卓龍  
猓 音卓龍  
猓 音卓龍  
猓 音卓龍

猓 音卓龍  
猓 音卓龍  
猓 音卓龍  
猓 音卓龍  
猓 音卓龍  
猓 音卓龍  
猓 音卓龍  
猓 音卓龍

猓 音卓龍  
猓 音卓龍  
猓 音卓龍  
猓 音卓龍  
猓 音卓龍  
猓 音卓龍  
猓 音卓龍  
猓 音卓龍

猓 音卓龍  
猓 音卓龍  
猓 音卓龍  
猓 音卓龍  
猓 音卓龍  
猓 音卓龍  
猓 音卓龍  
猓 音卓龍

猓 音卓龍  
猓 音卓龍  
猓 音卓龍  
猓 音卓龍  
猓 音卓龍  
猓 音卓龍  
猓 音卓龍  
猓 音卓龍

猓 音卓龍  
猓 音卓龍  
猓 音卓龍  
猓 音卓龍  
猓 音卓龍  
猓 音卓龍  
猓 音卓龍  
猓 音卓龍





號式六切黑  
號音豪哭声  
號音狎  
號女滑切  
號音索

號徒登切黑虎  
號音黑虎  
號音黑虎  
號音黑虎

號部二百八十四  
凡三字  
號胡大切又虎  
號音虎

號部二百八十五  
凡六字  
號音虎

號部二百八十六  
凡六字  
號音虎

號部二百八十七  
凡六字  
號音虎

號部二百八十八  
凡六字  
號音虎

號部二百八十九  
凡六字  
號音虎

號部二百九十  
凡六字  
號音虎

號部二百九十一  
凡六字  
號音虎

號部二百九十二  
凡六字  
號音虎

號部二百九十三  
凡六字  
號音虎

號部二百九十四  
凡六字  
號音虎

號部二百九十五  
凡六字  
號音虎

號部二百九十六  
凡六字  
號音虎

號部二百九十七  
凡六字  
號音虎

號部二百九十八  
凡六字  
號音虎

號部二百九十九  
凡六字  
號音虎

號部三百  
凡六字  
號音虎

號部三百一  
凡六字  
號音虎

號部三百二  
凡六字  
號音虎

號部三百三  
凡六字  
號音虎

號部三百四  
凡六字  
號音虎

號部三百五  
凡六字  
號音虎

號部三百六  
凡六字  
號音虎

號部三百七  
凡六字  
號音虎

大廣益會玉篇卷第二十三

狽烏點切  
狽音烏點

狽音烏點

狽音烏點

狽音烏點

狽音烏點

狽音烏點

狽音烏點

狽音烏點

狽音烏點

狽音烏點

狽音烏點

狽音烏點

狽音烏點

狽音烏點

狽音烏點

大廣輿記會同王姓稱卷第...

鳥部三百八十六字

鳥於爭切鳥又語鳥又語鳥又語

鳥七雀切鳥切鳥切鳥切

焉於連切焉名也焉安也焉疑也焉又

几部三百八十七字

几是俞切几鳥几鳥几鳥

几今文几今文几今文几今文

乙部三百八十八字

乙於秩切乙鳥乙鳥乙鳥

乙其也乙其也乙其也乙其也

乳如庚切乳以養子也乳生也

燕部三百八十九字

燕於見切燕乙也燕白脛燕鴉

燕俗燕燕字燕字燕字

鳥部三百九十字

鳥丁了切鳥飛禽鳥總名鳥總名

鳥何各切鳥水鳥鳥水鳥鳥水鳥

鳳浮綱切鳳靈鳥鳳雄曰鳳鳳雌曰

鳳於獻切鳳也鳳也鳳也

鳳鳥鳳鳥鳳鳥鳳鳥

鸞力丸切鸞以雜鸞與鸞與

鸞於獻切鸞也鸞也鸞也

鸞水鳥鸞水鳥鸞水鳥鸞水鳥

鷺來故切鷺白鷺鷺亦音鷺亦音

鷺於獻切鷺也鷺也鷺也

鷺鳥鷺鳥鷺鳥鷺鳥

鷓頭有長毛鷓亦音鷓亦音鷓亦音

鷓於獻切鷓也鷓也鷓也

鷓鳥鷓鳥鷓鳥鷓鳥

鷓胡篤切鷓黃鷓鷓亦音鷓亦音

鷓於獻切鷓也鷓也鷓也

鷓鳥鷓鳥鷓鳥鷓鳥

鷓仙人所乘鷓亦音鷓亦音鷓亦音

鷓於獻切鷓也鷓也鷓也

鷓鳥鷓鳥鷓鳥鷓鳥

鷓 莫亮巨幽  
鷓 五諫切大曰鷓  
鷓 鷓而小曰鷓  
鷓 鷓而小曰鷓

鷓 鷓而小曰鷓  
鷓 鷓而小曰鷓  
鷓 鷓而小曰鷓

鷓 鷓而小曰鷓  
鷓 鷓而小曰鷓  
鷓 鷓而小曰鷓

鷓 鷓而小曰鷓  
鷓 鷓而小曰鷓  
鷓 鷓而小曰鷓

鷓 鷓而小曰鷓  
鷓 鷓而小曰鷓  
鷓 鷓而小曰鷓

鷓 鷓而小曰鷓  
鷓 鷓而小曰鷓  
鷓 鷓而小曰鷓

鷓 鷓而小曰鷓  
鷓 鷓而小曰鷓  
鷓 鷓而小曰鷓

鷓 鷓而小曰鷓  
鷓 鷓而小曰鷓  
鷓 鷓而小曰鷓

鷓 鷓而小曰鷓  
鷓 鷓而小曰鷓  
鷓 鷓而小曰鷓

鷓 鷓而小曰鷓  
鷓 鷓而小曰鷓  
鷓 鷓而小曰鷓

鷓 鷓而小曰鷓  
鷓 鷓而小曰鷓  
鷓 鷓而小曰鷓

鷓 鷓而小曰鷓  
鷓 鷓而小曰鷓  
鷓 鷓而小曰鷓

鷓 鷓而小曰鷓  
鷓 鷓而小曰鷓  
鷓 鷓而小曰鷓

鷓 鷓而小曰鷓  
鷓 鷓而小曰鷓  
鷓 鷓而小曰鷓

鷓 鷓而小曰鷓  
鷓 鷓而小曰鷓  
鷓 鷓而小曰鷓

鷓 鷓而小曰鷓  
鷓 鷓而小曰鷓  
鷓 鷓而小曰鷓

鷓 鷓而小曰鷓  
鷓 鷓而小曰鷓  
鷓 鷓而小曰鷓

鷓 鷓而小曰鷓  
鷓 鷓而小曰鷓  
鷓 鷓而小曰鷓

鷓 鷓而小曰鷓  
鷓 鷓而小曰鷓  
鷓 鷓而小曰鷓

鷓 鷓而小曰鷓  
鷓 鷓而小曰鷓  
鷓 鷓而小曰鷓

鷓 鷓而小曰鷓  
鷓 鷓而小曰鷓  
鷓 鷓而小曰鷓

鷓 鷓而小曰鷓  
鷓 鷓而小曰鷓  
鷓 鷓而小曰鷓





雉力又切維之  
雉於容切維  
雉於陵切維  
雉五諫切  
雉先曰切飛散不聚也

雉尺之切惡鳴  
雉烏含切維  
雉市均切維  
雉七垂切  
雉即離也

雉之鳥也  
雉五佳切水  
雉有弓切  
雉七移切  
雉為產城字

雉胡圭切布穀  
雉名又鳥名  
雉由切  
雉亡付切  
雉也則也

雉何干何日二切  
雉結弓切司晨  
雉子由切  
雉雀子切  
雉七余切

雉曰維又與鳥  
雉身鳥名  
雉雞  
雉才來切  
雉七余切

雉示規示端二  
雉也食章  
雉祝也  
雉才來切  
雉七余切

雉切子維雉也  
雉力突切維  
雉古篤切  
雉才來切  
雉七余切

雉吉田苦三  
雉力突切維  
雉古篤切  
雉才來切  
雉七余切

雉切離渠也  
雉力突切維  
雉古篤切  
雉才來切  
雉七余切

雉乎郭切鳥飛  
雉子主自食  
雉雀也  
雉才來切  
雉七余切

雉急也揮霍也  
雉子主自食  
雉雀也  
雉才來切  
雉七余切

雉戶工切庸也  
雉子主自食  
雉雀也  
雉才來切  
雉七余切

雉鳥肥大也  
雉子主自食  
雉雀也  
雉才來切  
雉七余切

雉竹教切覆鳥  
雉子主自食  
雉雀也  
雉才來切  
雉七余切

雉者教切覆鳥  
雉子主自食  
雉雀也  
雉才來切  
雉七余切

雉祖充切肥肉  
雉子主自食  
雉雀也  
雉才來切  
雉七余切

雉又長沙縣名  
雉子主自食  
雉雀也  
雉才來切  
雉七余切

雉千郎切維  
雉子主自食  
雉雀也  
雉才來切  
雉七余切

雉庚切維  
雉子主自食  
雉雀也  
雉才來切  
雉七余切

雉千郎切維  
雉子主自食  
雉雀也  
雉才來切  
雉七余切

雉千郎切維  
雉子主自食  
雉雀也  
雉才來切  
雉七余切

雉千郎切維  
雉子主自食  
雉雀也  
雉才來切  
雉七余切

雉千郎切維  
雉子主自食  
雉雀也  
雉才來切  
雉七余切

雉千郎切維  
雉子主自食  
雉雀也  
雉才來切  
雉七余切

雉千郎切維  
雉子主自食  
雉雀也  
雉才來切  
雉七余切

國立公文書館  
National Archives of Japan

鯨 古頤切魚名又幼奴各切魚內奴曠切鯨赤自魚鯨也鯨魚名

鮫 老元妻白鯨鮫大巧切大魚以鮫市羊切黃鮫魚名

鮠 鮠四足聲如人鮠戶本切魚鮠七由切如鮠魚名

鮡 鮡公登公緒二鮡武登武巨鮡鮡魚名

鮢 鮢公心切魚也鮢又一音階鮢魚名

鮣 鮣知連切理也鮣魚也領下無鮣鮣魚名

鮤 鮤力大切他鮤二切鮤也鮤力疾切鮤大青魚

鮥 鮥居月切魚名鮥口細鱗斑彩鮥魚名

鮦 鮦思連切身鮦魚新殺也鮦鮮魚名

鮧 鮧與恭而恭二鮧切魚似鮧鮧魚名

鮨 鮨步角切海鮨魚又音伏鮨魚名

鮫 鮫魚名鮫魚名鮫魚名鮫魚名

鮫 鮫魚名鮫魚名鮫魚名鮫魚名

鮫 鮫魚名鮫魚名鮫魚名鮫魚名

鮫 鮫魚名鮫魚名鮫魚名鮫魚名

鮫 鮫魚名鮫魚名鮫魚名鮫魚名

鮫 鮫魚名鮫魚名鮫魚名鮫魚名

鮫 鮫魚名鮫魚名鮫魚名鮫魚名

鮫 鮫魚名鮫魚名鮫魚名鮫魚名

鮫 鮫魚名鮫魚名鮫魚名鮫魚名

鯨 古頤切魚名又幼奴各切魚內奴曠切鯨赤自魚鯨也鯨魚名

鮫 老元妻白鯨鮫大巧切大魚以鮫市羊切黃鮫魚名

鮠 鮠四足聲如人鮠戶本切魚鮠七由切如鮠魚名

鮡 鮡公登公緒二鮡武登武巨鮡鮡魚名

鮢 鮢公心切魚也鮢又一音階鮢魚名

鮣 鮣知連切理也鮣魚也領下無鮣鮣魚名

鮤 鮤力大切他鮤二切鮤也鮤力疾切鮤大青魚

鮥 鮥居月切魚名鮥口細鱗斑彩鮥魚名

鮦 鮦思連切身鮦魚新殺也鮦鮮魚名

鮧 鮧與恭而恭二鮧切魚似鮧鮧魚名

鮨 鮨步角切海鮨魚又音伏鮨魚名

鮫 鮫魚名鮫魚名鮫魚名鮫魚名

鮫 鮫魚名鮫魚名鮫魚名鮫魚名

鮫 鮫魚名鮫魚名鮫魚名鮫魚名

鮫 鮫魚名鮫魚名鮫魚名鮫魚名

鮫 鮫魚名鮫魚名鮫魚名鮫魚名

鮫 鮫魚名鮫魚名鮫魚名鮫魚名

鮫 鮫魚名鮫魚名鮫魚名鮫魚名

鮫 鮫魚名鮫魚名鮫魚名鮫魚名

鮫 鮫魚名鮫魚名鮫魚名鮫魚名





鯽 一力切魚  
如印也

鯽 匹巨切  
大魚

鮒 音化  
魚也

鮗 初階切  
魚也

鮚 音佛  
海魚

鮞 音尉  
魚名

鯢 井咸切  
俗鱸字

鯢 音沸  
魚子

鮓 音步  
魚名

鮛 音巽  
魚名

鮜 音於  
階切魚

鮝 音柰  
魚名

鮞 於業切  
清魚也

鮟 居六切  
魚也

鮠 音步  
魚名

鮡 音密  
切魚名

鮢 音洛  
大魚

鮣 音該  
切魚名

鯪 彼力切  
魚名

鮥 胡閩切  
魚也

鮦 親悉切  
魚也

鮧 力玉切  
魚名

鮨 音業  
魚名

鮪 必罕吉切  
魚名

鯫 德紅切  
魚名

鮫 直律切  
魚也

鮼 音未  
魚名

鮽 莫浮切  
魚名

鮾 先了切  
魚名

鮿 呼蓋切  
魚名

鮺 似鱘也  
魚名

鮻 似由切  
魚名

鮼 音舟  
魚名

鮽 手袞切  
魚名

鮾 都郎都浪  
切魚名

鮿 呼蓋切  
魚名

# 鼠部三百九十九

鼠 力久切  
大

鼯 胡筆切  
鼠

鼯 於華切  
鼠

鼯 力丁切  
鼠

鼯 市亦切  
形大如鼠頭似

鼯 步丁切  
鼠

鼯 如勇切  
鼠

鼯 公榮切  
鼠

鼯 力丁切  
鼠

鼯 徒聽切  
漢武時有此鼠

鼯 思後切  
鼠

鼯 巨干切  
鼠

鼯 同上  
鼠

鼯 子盈切  
鼠

鼯 如豹終軍  
識之賜縮百匹

鼯 胡負公  
食之也

鼯 同上  
鼠

鼯 徒忽切  
鼠

鼯 視之切  
鼠

鼯 七枚切  
鼠名郭璞云似鼯亦

鼯 扶發切  
鼠

鼯 同上  
鼠

鼯 徒忽切  
鼠

鼯 視之切  
鼠

鼯 父元切  
白鼠

鼯 胡的胡  
經三

鼯 之惟切  
帶生

鼯 所敬切  
鼠

鼯 徒忽切  
鼠

鼯 胡各切  
鼠出胡

鼯 古後切  
鼠

鼯 大何切  
鼠

鼯 徒忽切  
鼠

鼯 布各切  
鼠

鼯 地皮可為裘  
鼠

鼯 身長須  
鼠

鼯 鼠名  
鼠

鼯 徒忽切  
鼠

鼯 補木切  
鼠

鼯 扶粉切  
地中

鼯 鼠名  
鼠

鼯 力知切  
鼠

鼯 於獸切  
鼠

鼯 音兒  
鼠

鼯 胡昆吉  
痕二切

鼯 以救切  
似

鼯 即容切  
鼠

鼯 除久切  
鼠

鼯 普木切  
鼠

鼯 胡名  
可以為裘

鼯 鼠名  
鼠

鼯 音月  
鼠

鼯 丁么切  
古貂也

鼯 音陽  
鼠

鼯 戶舌切  
麟

鼯 在絨切  
鼠

鼯 音雀  
鼠

鼯 音丹  
鼠

鼯 丁么切  
古貂也

鼯 子孩切  
似雞

鼯 平胡切  
鼠

鼯 音鼠  
鼠

鼯 音鼠  
鼠

鼯 音鼠  
鼠

鼯 鼠毛  
見即早

鼯 鼠名  
鼠

鼯 音鼠  
鼠

鼯 音鼠  
鼠

鼯 音鼠  
鼠

易部四百 凡二字

易

余亦切家也異也轉也  
變也又以歧切不難也  
如壁象其形及鱗介類名

虫部四百一 五百二

虫

吁鬼切名雖傳于青大  
如壁象其形及鱗介類名

蝮 字六切毒蛇  
蝮擊手則斷

蝮 徒由真錦  
二切神蛇

蝮

胡對切  
蝮蝮蝮

蝮 如消去消二  
切腹中蟲

蝮 如蝮切大  
蝮肉可食

蝮

與種切  
蝮蝮蝮

蝮 蝮蝮蝮也

蝮 蝮蝮蝮

蝮

同上

蝮 蝮蝮蝮也

蝮 蝮蝮蝮

蝮

同上

蝮 蝮蝮蝮也

蝮 蝮蝮蝮

蝮

同上

蝮 蝮蝮蝮也

蝮 蝮蝮蝮

蝮

同上

蝮 蝮蝮蝮也

蝮 蝮蝮蝮

蝮

同上

蝮 蝮蝮蝮也

蝮 蝮蝮蝮

蝮

同上

蝮 蝮蝮蝮也

蝮 蝮蝮蝮

蝮

同上

蝮 蝮蝮蝮也

蝮 蝮蝮蝮

蝮

同上

蝮 蝮蝮蝮也

蝮 蝮蝮蝮

蝮

同上

蝮 蝮蝮蝮也

蝮 蝮蝮蝮

蝮

同上

蝮 蝮蝮蝮也

蝮 蝮蝮蝮

蝮

同上

蝮 蝮蝮蝮也

蝮 蝮蝮蝮

蝮

同上

蝮 蝮蝮蝮也

蝮 蝮蝮蝮

蝮

同上

蝮 蝮蝮蝮也

蝮 蝮蝮蝮

蝮

同上

蝮 蝮蝮蝮也

蝮 蝮蝮蝮

蝮

同上

蝮 蝮蝮蝮也

蝮 蝮蝮蝮

蝮

同上

蝮 蝮蝮蝮也

蝮 蝮蝮蝮

蝮

同上

蝮 蝮蝮蝮也

蝮 蝮蝮蝮

蝮

同上

蝮 蝮蝮蝮也

蝮 蝮蝮蝮

蝮

同上

蝮 蝮蝮蝮也

蝮 蝮蝮蝮

蝮

同上

蝮 蝮蝮蝮也

蝮 蝮蝮蝮

蝮

同上

蝮 蝮蝮蝮也

蝮 蝮蝮蝮

蝮

同上





虫部四百一

凡四十二字

古竟切

五何切

蠹 許偃切 寒

蟬 大胡瓜切

蟻 尺尚切

蝮 音同

蛆 也藟切 痛

螞 又音告

蟻 音養

蝮 音同

蟻 呼古切

蟻 許紀切

蟻 音養

蝮 音同

巨 音巨又

蟻 子蕪切

蟻 音養

蝮 音同

好 即李切

蟻 烏合切

蟻 音養

蝮 音同

蠶 古杏切

蟻 薄婢切

蟻 音養

蝮 音同

蠶 測尤切

蟻 計云切

蟻 音養

蝮 音同

蠶 呼典切

蟻 陌庚切

蟻 音養

蝮 音同

蠶 昨仙切 方言

蟻 俗替字

蟻 音養

蝮 音同

蠶 苦禾切 蟬

蟻 當口切

蟻 音養

蝮 音同

蠶 虫食無切 毒

蟻 音養

蟻 音養

蝮 音同

蠶 音九勿切 又

蟻 彌氏切

蟻 音養

蝮 音同

蠶 似音劫 石

蟻 色江切

蟻 音養

蝮 音同

蠶 竹治切 班

蟻 力禹切

蟻 音養

蝮 音同

蠶 音九勿切 又

蟻 眉必切

蟻 音養

蝮 音同

蠶 音九勿切 又

蟻 音養

蟻 音養

蝮 音同

蠶 音九勿切 又

蟻 音養

蟻 音養

蝮 音同

蠶 音九勿切 又

蟻 音養

蟻 音養

蝮 音同

蠶 音九勿切 又

蟻 音養

蟻 音養

蝮 音同

蠶 音九勿切 又

蟻 音養

蟻 音養

蝮 音同

蠶 音九勿切 又

蟻 音養

蟻 音養

蝮 音同

蠶 音九勿切 又

蟻 音養

蟻 音養

蝮 音同

蠶 音九勿切 又

蟻 音養

蟻 音養

蝮 音同

蠶 音九勿切 又

蟻 音養

蟻 音養

蝮 音同

蠶 音九勿切 又

蟻 音養

蟻 音養

蝮 音同

蠶 音九勿切 又

蟻 音養

蟻 音養

蝮 音同

蠶 音九勿切 又

蟻 音養

蟻 音養

蝮 音同

力切力底二切  
彘 彘在含切  
彘 彘於曉切  
彘 彘莫庚切  
彘 彘音巴

蟲 蟲子老切  
蟲 蟲之我切  
蟲 蟲屬  
蟲 蟲古文  
蟲 蟲乃丁切  
蟲 蟲於乙切

春 春尺尹切  
春 春動也  
春 春在刀切  
春 春屬  
春 春古文  
春 春乃丁切  
春 春於乙切

能 能乃比切  
能 能代二  
能 能父充切  
能 能屬  
能 能古文  
能 能乃丁切  
能 能於乙切

單 單徒何切  
單 單狀如  
單 單屬  
單 單古文  
單 單乃丁切  
單 單於乙切

蟲 蟲步幸切  
蟲 蟲蛙蛤  
蟲 蟲屬  
蟲 蟲古文  
蟲 蟲乃丁切  
蟲 蟲於乙切

蟲 蟲莫候切  
蟲 蟲同  
蟲 蟲扶畏切  
蟲 蟲屬  
蟲 蟲古文  
蟲 蟲乃丁切  
蟲 蟲於乙切

蛇 蛇同  
蛇 蛇今市  
蛇 蛇切  
蛇 蛇屬  
蛇 蛇古文

它 它問無  
它 它字  
它 它屬  
它 它古文

它 它問無  
它 它字  
它 它屬  
它 它古文

它 它問無  
它 它字  
它 它屬  
它 它古文

它 它問無  
它 它字  
它 它屬  
它 它古文

它 它問無  
它 它字  
它 它屬  
它 它古文

它 它問無  
它 它字  
它 它屬  
它 它古文

它 它問無  
它 它字  
它 它屬  
它 它古文

它 它問無  
它 它字  
它 它屬  
它 它古文

彘 彘力切

蟲 蟲子老切

春 春尺尹切

能 能乃比切

單 單徒何切

蟲 蟲步幸切

蟲 蟲莫候切

蛇 蛇同

它 它問無

它 它問無

它 它問無

它 它問無

它 它問無

它 它問無

它 它問無

它 它問無

彘 彘在含切

蟲 蟲之我切

春 春在刀切

能 能父充切

單 單狀如

蟲 蟲蛙蛤

蟲 蟲扶畏切

蛇 蛇今市

它 它問無

它 它問無

它 它問無

它 它問無

它 它問無

它 它問無

它 它問無

它 它問無



大廣益會目玉篇卷第二十五

大廣益會目玉篇卷第二十五

羽部四百九 凡百一十三字

翬 居鼓切鳥之捷也 翬 同上

翬 扶畏切鳥之捷也 翬 同上

翬 似翠而赤 翬 同上

翰 胡白切干三 翬 同上

翟 徒的切山雉 翬 同上

翹 又紫更賤者 翬 同上

翹 翹翹遠羽兒 翬 同上

翹 翹翹遠羽兒 翬 同上

翹 翹翹遠羽兒 翬 同上

翹 翹翹遠羽兒 翬 同上

翹 翹翹遠羽兒 翬 同上

翹 翹翹遠羽兒 翬 同上

翹 翹翹遠羽兒 翬 同上

翹 翹翹遠羽兒 翬 同上

翹 翹翹遠羽兒 翬 同上

翹 翹翹遠羽兒 翬 同上

翹 翹翹遠羽兒 翬 同上







鬲 口角切治角也

觥 觥瑞古充二切角也

觥 觥也

觥 觥也

觥 觥也

觥 觥也

觥 觥也

觥 觥也

觥 觥也

觥 觥也

觥 觥也

觥 觥也

觥 觥也

觥 觥也

觥 觥也

觥 觥也

觥 觥也

觥 觥也

觥 觥也

觥 觥也

觥 觥也

觥 觥也

觥 觥也

觥 觥也

觥 觥也

觥 觥也

觥 觥也

觥 觥也

觥 觥也

觥 觥也

觥 觥也

觥 觥也

觥 觥也

觥 觥也

觥 觥也

觥 觥也

觥 觥也

觥 觥也

觥 觥也

觥 觥也

觥 觥也

觥 觥也

觥 觥也

觥 觥也

觥 觥也

觥 觥也

觥 觥也

觥 觥也

觥 觥也

觥 觥也

觥 觥也

觥 觥也

觥 觥也

觥 觥也

觥 觥也

觥 觥也

觥 觥也

觥 觥也

觥 觥也

觥 觥也

觥 觥也

觥 觥也

觥 觥也

觥 觥也

觥 觥也

觥 觥也

觥 觥也

觥 觥也

觥 觥也



便 早綿切 答也 馬策也

鞞 居力切 急也 亦作鞞

鞞 以勢切 以人馬贈亡人

鞞 先各切 鞞鞞也

鞞 楚崖楚加 二切 箭室

鞞 巨支切 鞞鞞

鞞 居羊切 鞞鞞

鞞 共分切 鞞鞞

鞞 盧紅切 鞞鞞

鞞 鞞頭也

鞞 鞞頭也

鞞 鞞頭也

鞞 鞞頭也

鞞 鞞頭也

鞞 鞞頭也

鞞 鞞頭也

鞞 鞞頭也

鞞 鞞頭也

鞞 鞞頭也

鞞 鞞頭也

鞞 鞞頭也

鞞 鞞頭也

鞞 鞞頭也

鞞 鞞頭也

鞞 鞞頭也

鞞 鞞頭也

鞞 鞞頭也

鞞 鞞頭也

鞞 鞞頭也

鞞 鞞頭也

鞞 鞞頭也

韋部四百二十四五十字

韋 于非切 說文相背也 獸皮之韋

韋 韋也 獸皮也

韋 韋也 獸皮也

韋 韋也 獸皮也

韋 韋也 獸皮也

韋 韋也 獸皮也

韋 韋也 獸皮也

韋 韋也 獸皮也

韋 韋也 獸皮也

韋 韋也 獸皮也

韋 韋也 獸皮也

韋 韋也 獸皮也

韋 韋也 獸皮也

韋 韋也 獸皮也

韋 韋也 獸皮也

韋 韋也 獸皮也

韋 韋也 獸皮也

韋 韋也 獸皮也

韋 韋也 獸皮也

韋 韋也 獸皮也

大廣益會玉篇卷第二十六

大廣益會玉篇卷第二十七

系部四百二十五 亡狄切細絲也 文 古蔞古珍切

緇 善切微絲也 同 上又亡 縲 先刀切縲縲出絲也 縲 同上也

縲 思兒也輕也 縲 結切細也 縲 又子老切離文也 縲 如林女林二

縲 取苔切內也 紙 支氏切蔡圭胡卧切止也有行 縲 如林女林二

縲 似錄切繼也 縲 先對切縲從子容切縲黃也又子用 縲 才悅切斷也

縲 徐前切昌善 縲 車又鹿卓 縲 於略切少也儉也薄也 縲 紹市治切縲也

縲 式居切縲也 縲 十綴曰縲 縲 於略切少也儉也薄也 縲 紹市治切縲也

縲 思廉切細小 縲 徒愷切疑 縲 聚東也皆也縲也 縲 直窮也死也

縲 思計切微 縲 於于切曲 縲 眉鳩切綢縲也 縲 許縣切文

縲 且各切參縲 縲 凡足切縲 縲 初成仕縲二切雀頭 縲 巨管切又巨

縲 所六切退也 縲 丑林切善 縲 色微黑色又頽來切 縲 山綺切冠縲也

縲 凡立切階級 縲 也止也 縲 重復也 縲 又縲縲長袖兒

縲 也又次第也 縲 也結也 縲 編單縲切繩編以次物也 縲 維也冠飾也

縲 也又次第也 縲 也結也 縲 編單縲切繩編以次物也 縲 維也冠飾也

縲 也又次第也 縲 也結也 縲 編單縲切繩編以次物也 縲 維也冠飾也

縲 也又次第也 縲 也結也 縲 編單縲切繩編以次物也 縲 維也冠飾也

縲 也又次第也 縲 也結也 縲 編單縲切繩編以次物也 縲 維也冠飾也

紵 徒發切給轉官烏板切貫繫 紵古語吳二切約束留縫 大丁切絲

纈 也又音軫 紵也縹也 繫帶也惡繫也又胡計切 紵綖綖也

纈 于善切下串暴 紵也各切領各力各切繞也縛也 紵綖綖也

纈 力即相也 紵 紵也又各切 紵綖綖也 紵綖綖也

纈 居及切供也 紵 紵也又各切 紵綖綖也 紵綖綖也

纈 布一布結二切 紵 紵也又各切 紵綖綖也 紵綖綖也

纈 止也冠纈也 紵 紵也又各切 紵綖綖也 紵綖綖也

纈 切也冠纈也 紵 紵也又各切 紵綖綖也 紵綖綖也

纈 切也冠纈也 紵 紵也又各切 紵綖綖也 紵綖綖也

纈 切也冠纈也 紵 紵也又各切 紵綖綖也 紵綖綖也

纈 切也冠纈也 紵 紵也又各切 紵綖綖也 紵綖綖也

纈 切也冠纈也 紵 紵也又各切 紵綖綖也 紵綖綖也

纈 切也冠纈也 紵 紵也又各切 紵綖綖也 紵綖綖也

纈 切也冠纈也 紵 紵也又各切 紵綖綖也 紵綖綖也

纈 切也冠纈也 紵 紵也又各切 紵綖綖也 紵綖綖也

纈 切也冠纈也 紵 紵也又各切 紵綖綖也 紵綖綖也

纈 切也冠纈也 紵 紵也又各切 紵綖綖也 紵綖綖也

纈 切也冠纈也 紵 紵也又各切 紵綖綖也 紵綖綖也

纈 切也冠纈也 紵 紵也又各切 紵綖綖也 紵綖綖也

纈 切也冠纈也 紵 紵也又各切 紵綖綖也 紵綖綖也

纈 切也冠纈也 紵 紵也又各切 紵綖綖也 紵綖綖也

纈 切也冠纈也 紵 紵也又各切 紵綖綖也 紵綖綖也

纈 切也冠纈也 紵 紵也又各切 紵綖綖也 紵綖綖也

纈 切也冠纈也 紵 紵也又各切 紵綖綖也 紵綖綖也

纈 切也冠纈也 紵 紵也又各切 紵綖綖也 紵綖綖也

纈 切也冠纈也 紵 紵也又各切 紵綖綖也 紵綖綖也

緹 他礼切帛赤  
縹 赤白也  
縹 許軍切  
絳 古巷切  
約 俱遇切絲綉也又

縹 七絳切紅  
縹 赤白也  
縹 許軍切  
絳 古巷切  
約 俱遇切絲綉也又

縹 也赤黃也  
縹 許軍切  
絳 古巷切  
約 俱遇切絲綉也又

縹 吐敢切雜色  
縹 許軍切  
絳 古巷切  
約 俱遇切絲綉也又

縹 思廉切綫也  
縹 許軍切  
絳 古巷切  
約 俱遇切絲綉也又

縹 于負切維特  
縹 許軍切  
絳 古巷切  
約 俱遇切絲綉也又

縹 子古切其小  
縹 許軍切  
絳 古巷切  
約 俱遇切絲綉也又

縹 者可以為冠  
縹 許軍切  
絳 古巷切  
約 俱遇切絲綉也又

縹 古本切織成  
縹 許軍切  
絳 古巷切  
約 俱遇切絲綉也又

縹 式真切大帶也  
縹 許軍切  
絳 古巷切  
約 俱遇切絲綉也又

縹 東也亦稱  
縹 許軍切  
絳 古巷切  
約 俱遇切絲綉也又

縹 宜戰切絞綫  
縹 許軍切  
絳 古巷切  
約 俱遇切絲綉也又

縹 也緩絲也  
縹 許軍切  
絳 古巷切  
約 俱遇切絲綉也又

縹 古華古蛙二  
縹 許軍切  
絳 古巷切  
約 俱遇切絲綉也又

縹 切緩紫青色  
縹 許軍切  
絳 古巷切  
約 俱遇切絲綉也又

縹 力旬公頃二  
縹 許軍切  
絳 古巷切  
約 俱遇切絲綉也又

縹 切緩也緩也  
縹 許軍切  
絳 古巷切  
約 俱遇切絲綉也又

縹 布何切布縹  
縹 許軍切  
絳 古巷切  
約 俱遇切絲綉也又

縹 縹 許軍切  
絳 古巷切  
約 俱遇切絲綉也又

縹 縹 許軍切  
絳 古巷切  
約 俱遇切絲綉也又

縹 縹 許軍切  
絳 古巷切  
約 俱遇切絲綉也又

縹 縹 許軍切  
絳 古巷切  
約 俱遇切絲綉也又

縹 縹 許軍切  
絳 古巷切  
約 俱遇切絲綉也又

縹 縹 許軍切  
絳 古巷切  
約 俱遇切絲綉也又

縹 縹 許軍切  
絳 古巷切  
約 俱遇切絲綉也又

縹 縹 許軍切  
絳 古巷切  
約 俱遇切絲綉也又





糸部四百二十六字 凡五 系 下計切 繼也 說文 繫也 籀文作 係 絲 然切 新 繫也 籀文

糸部四百二十七字 凡九 素 先故切 白也 素也 廉也 白綴縵也 綦 同 上 出 綦 目 上

糸部四百二十八字 凡七 絲 先資切 繅也 繅 同 上 出 繅 目 上 繅 同 上 出 繅 目 上

糸部四百二十九字 凡七 綦 丁鹿切 紙 卒子內切 刀方 實切 綦 爾 方千切

糸部四百三十 率 山律切 猶也 將領也 尊也 說文 云 捕鳥 單也 象 絲 網 上 下 其 羊 柄 也 又 力 出 切

索部四百三十一 索 去各切 凡三 索 去度也 又 所 格 切 求 索 也

巾部四百三十二 巾 凡銀切 佩巾也 本以 拭物 後 人 著 之 於 頭 也

巾部四百三十三 帶 多 大 切 紳 也 皮 部 切 帶 裂 也 悅 始 餘 切

巾部四百三十四 帶 多 大 切 紳 也 皮 部 切 帶 裂 也 悅 始 餘 切

巾部四百三十五 帶 多 大 切 紳 也 皮 部 切 帶 裂 也 悅 始 餘 切

巾部四百三十六 帶 多 大 切 紳 也 皮 部 切 帶 裂 也 悅 始 餘 切

巾部四百三十七 帶 多 大 切 紳 也 皮 部 切 帶 裂 也 悅 始 餘 切

巾部四百三十八 帶 多 大 切 紳 也 皮 部 切 帶 裂 也 悅 始 餘 切

巾部四百三十九 帶 多 大 切 紳 也 皮 部 切 帶 裂 也 悅 始 餘 切

巾部四百四十 帶 多 大 切 紳 也 皮 部 切 帶 裂 也 悅 始 餘 切

巾部四百四十一 帶 多 大 切 紳 也 皮 部 切 帶 裂 也 悅 始 餘 切

巾部四百四十二 帶 多 大 切 紳 也 皮 部 切 帶 裂 也 悅 始 餘 切

巾部四百四十三 帶 多 大 切 紳 也 皮 部 切 帶 裂 也 悅 始 餘 切

巾部四百四十四 帶 多 大 切 紳 也 皮 部 切 帶 裂 也 悅 始 餘 切

巾部四百四十五 帶 多 大 切 紳 也 皮 部 切 帶 裂 也 悅 始 餘 切

巾部四百四十六 帶 多 大 切 紳 也 皮 部 切 帶 裂 也 悅 始 餘 切

巾部四百四十七 帶 多 大 切 紳 也 皮 部 切 帶 裂 也 悅 始 餘 切

巾部四百四十八 帶 多 大 切 紳 也 皮 部 切 帶 裂 也 悅 始 餘 切

巾部四百四十九 帶 多 大 切 紳 也 皮 部 切 帶 裂 也 悅 始 餘 切

巾部四百五十 帶 多 大 切 紳 也 皮 部 切 帶 裂 也 悅 始 餘 切

巾部四百五十一 帶 多 大 切 紳 也 皮 部 切 帶 裂 也 悅 始 餘 切

襪 二結切吧 襪也  
襪 蓋襪也 襪後也  
帳 之仁切 囊也  
帳 也 馬兜也  
帷 也 帷也  
帳 也 帷也  
帳 也 帷也

帳 也 帷也  
帳 也 帷也  
帳 也 帷也  
帳 也 帷也  
帳 也 帷也  
帳 也 帷也

帳 也 帷也  
帳 也 帷也  
帳 也 帷也  
帳 也 帷也  
帳 也 帷也  
帳 也 帷也

帳 也 帷也  
帳 也 帷也  
帳 也 帷也  
帳 也 帷也  
帳 也 帷也  
帳 也 帷也

帳 也 帷也  
帳 也 帷也  
帳 也 帷也  
帳 也 帷也  
帳 也 帷也  
帳 也 帷也

帳 也 帷也  
帳 也 帷也  
帳 也 帷也  
帳 也 帷也  
帳 也 帷也  
帳 也 帷也

帳 也 帷也  
帳 也 帷也  
帳 也 帷也  
帳 也 帷也  
帳 也 帷也  
帳 也 帷也

帳 也 帷也  
帳 也 帷也  
帳 也 帷也  
帳 也 帷也  
帳 也 帷也  
帳 也 帷也

帳 也 帷也  
帳 也 帷也  
帳 也 帷也  
帳 也 帷也  
帳 也 帷也  
帳 也 帷也

帳 也 帷也  
帳 也 帷也  
帳 也 帷也  
帳 也 帷也  
帳 也 帷也  
帳 也 帷也

帳 也 帷也  
帳 也 帷也  
帳 也 帷也  
帳 也 帷也  
帳 也 帷也  
帳 也 帷也

帳 也 帷也  
帳 也 帷也  
帳 也 帷也  
帳 也 帷也  
帳 也 帷也  
帳 也 帷也

帳 也 帷也  
帳 也 帷也  
帳 也 帷也  
帳 也 帷也  
帳 也 帷也  
帳 也 帷也

帳 也 帷也  
帳 也 帷也  
帳 也 帷也  
帳 也 帷也  
帳 也 帷也  
帳 也 帷也

帳 也 帷也  
帳 也 帷也  
帳 也 帷也  
帳 也 帷也  
帳 也 帷也  
帳 也 帷也

帳 也 帷也  
帳 也 帷也  
帳 也 帷也  
帳 也 帷也  
帳 也 帷也  
帳 也 帷也

國立公文書館  
National Archives of Japan







匏 步肴切瓠也取其  
團圓可包藏物也

大廣益會玉篇卷第二十八

大廣益會玉篇卷第二十八

肆 思利切陳也緩也次也放也  
肆也遂也恣也踞也量也  
肆 列也遂也恣也踞也量也

肆 肆也遂也恣也踞也量也  
肆 肆也遂也恣也踞也量也

肆 肆也遂也恣也踞也量也  
肆 肆也遂也恣也踞也量也

肆 肆也遂也恣也踞也量也  
肆 肆也遂也恣也踞也量也

肆 肆也遂也恣也踞也量也  
肆 肆也遂也恣也踞也量也

肆 肆也遂也恣也踞也量也  
肆 肆也遂也恣也踞也量也

肆 肆也遂也恣也踞也量也  
肆 肆也遂也恣也踞也量也

肆 肆也遂也恣也踞也量也  
肆 肆也遂也恣也踞也量也

肆 肆也遂也恣也踞也量也  
肆 肆也遂也恣也踞也量也

肆 肆也遂也恣也踞也量也  
肆 肆也遂也恣也踞也量也

肆 肆也遂也恣也踞也量也  
肆 肆也遂也恣也踞也量也

肆 肆也遂也恣也踞也量也  
肆 肆也遂也恣也踞也量也

肆 肆也遂也恣也踞也量也  
肆 肆也遂也恣也踞也量也

肆 肆也遂也恣也踞也量也  
肆 肆也遂也恣也踞也量也

肆 肆也遂也恣也踞也量也  
肆 肆也遂也恣也踞也量也

肆 肆也遂也恣也踞也量也  
肆 肆也遂也恣也踞也量也

肆 肆也遂也恣也踞也量也  
肆 肆也遂也恣也踞也量也

从部四百四十八

凡五

疾龍切相聽

从

并

凡四

同也

从

依部四百四十九

凡四

牛林切又

泉

聚

凡四

多也

从

共部四百五十

凡四

皆也

从

異部四百五十一

凡三

餘至切殊也

戴

史部四百五十二

凡三

所几切掌書之官

事

支部四百五十三

凡七

載余也

事

受部四百五十四

凡十

相付也

事

聿部四百五十五

凡六

依據也

聿

聿部四百五十六

凡三

以出切

聿

書部四百五十七

凡七

式余切世謂

書

畫部四百五十八

凡四

徒戴切

畫

聿部四百五十九

凡五

口間戶千口

聿

堅

凡三

子含切

師

出部四百六十一

凡十

尺迷切

糶

麥

凡三

也偏也

麥

豎

凡五

耕三切

豎

出

凡十

也遠也

糶

糶

凡十

出穀米

糶

麥

凡三

也偏也

麥

豎

凡五

耕三切

豎

出

凡十

也遠也

糶

麥

凡三

也偏也

麥

豎

凡五

耕三切

豎

出

凡十

也遠也

糶





負部四百六十九字 凡三 胡拳切物數三云 官數又手軍切 二云音云又音

齊部四百七十七字 凡四 在考切 齊整也 空 古文 齋 旦題切 齋音齊 等也 齊病也

干部四百七十一字 凡三 各丹切犯也求 也觸也干戈也 干 如甚切 言猶甚 順

干部四百七十二字 凡一 五堅切平 也又音有 干 言猶甚 順

片部四百七十二字 凡三 普見切半也 判也開拆也 片 普朗切 牌 扶佳切 培 扶來切 版 扶來切

版 布眼切判也 布然切 版 普朗切 牌 扶佳切 培 扶來切 版 扶來切

煉 力見切木 解理也 煉 普朗切 牌 扶佳切 培 扶來切 版 扶來切

煉 力見切木 解理也 煉 普朗切 牌 扶佳切 培 扶來切 版 扶來切

煉 力見切木 解理也 煉 普朗切 牌 扶佳切 培 扶來切 版 扶來切

煉 力見切木 解理也 煉 普朗切 牌 扶佳切 培 扶來切 版 扶來切

煉 力見切木 解理也 煉 普朗切 牌 扶佳切 培 扶來切 版 扶來切

煉 力見切木 解理也 煉 普朗切 牌 扶佳切 培 扶來切 版 扶來切

煉 力見切木 解理也 煉 普朗切 牌 扶佳切 培 扶來切 版 扶來切

煉 力見切木 解理也 煉 普朗切 牌 扶佳切 培 扶來切 版 扶來切

煉 力見切木 解理也 煉 普朗切 牌 扶佳切 培 扶來切 版 扶來切

煉 力見切木 解理也 煉 普朗切 牌 扶佳切 培 扶來切 版 扶來切

煉 力見切木 解理也 煉 普朗切 牌 扶佳切 培 扶來切 版 扶來切

煉 力見切木 解理也 煉 普朗切 牌 扶佳切 培 扶來切 版 扶來切

煉 力見切木 解理也 煉 普朗切 牌 扶佳切 培 扶來切 版 扶來切

煉 力見切木 解理也 煉 普朗切 牌 扶佳切 培 扶來切 版 扶來切

煉 力見切木 解理也 煉 普朗切 牌 扶佳切 培 扶來切 版 扶來切

煉 力見切木 解理也 煉 普朗切 牌 扶佳切 培 扶來切 版 扶來切

煉 力見切木 解理也 煉 普朗切 牌 扶佳切 培 扶來切 版 扶來切

煉 力見切木 解理也 煉 普朗切 牌 扶佳切 培 扶來切 版 扶來切

煉 力見切木 解理也 煉 普朗切 牌 扶佳切 培 扶來切 版 扶來切

煉 力見切木 解理也 煉 普朗切 牌 扶佳切 培 扶來切 版 扶來切

負部

齊部

干部

干部

片部

煉

煉

煉

煉

煉

煉

煉

煉

煉

煉

煉

煉

煉

煉

煉

煉

煉

煉

煉

煉

煉

負部

齊部

干部

干部

片部

煉

煉

煉

煉

煉

煉

煉

煉

煉

煉

煉

煉

煉

煉

煉

煉

煉

煉

煉

煉

煉

斗部四百八十三凡四  
斗居稠切草  
糾居黝切正也  
斗也又瓜斗起  
也又瓜斗起

斗部四百八十四凡四  
斗居稠切草  
糾居黝切正也  
斗也又瓜斗起

斗部四百八十五凡六  
斗居稠切草  
糾居黝切正也  
斗也又瓜斗起

斗部四百八十六凡九  
斗居稠切草  
糾居黝切正也  
斗也又瓜斗起

斗部四百八十七凡二  
斗居稠切草  
糾居黝切正也  
斗也又瓜斗起

斗部四百八十八凡五  
斗居稠切草  
糾居黝切正也  
斗也又瓜斗起

斗部四百八十九凡六  
斗居稠切草  
糾居黝切正也  
斗也又瓜斗起

斗部四百九十凡二  
斗居稠切草  
糾居黝切正也  
斗也又瓜斗起

斗部四百九十一凡三  
斗居稠切草  
糾居黝切正也  
斗也又瓜斗起

斗部四百九十二凡二  
斗居稠切草  
糾居黝切正也  
斗也又瓜斗起

斗部四百九十三凡四  
斗居稠切草  
糾居黝切正也  
斗也又瓜斗起

斗部四百九十四凡二  
斗居稠切草  
糾居黝切正也  
斗也又瓜斗起

斗部四百九十五凡一  
斗居稠切草  
糾居黝切正也  
斗也又瓜斗起

斗部四百九十六凡一  
斗居稠切草  
糾居黝切正也  
斗也又瓜斗起

斗部四百九十七凡一  
斗居稠切草  
糾居黝切正也  
斗也又瓜斗起

斗部四百九十八凡一  
斗居稠切草  
糾居黝切正也  
斗也又瓜斗起

斗部四百九十九凡一  
斗居稠切草  
糾居黝切正也  
斗也又瓜斗起

斗部五百凡一  
斗居稠切草  
糾居黝切正也  
斗也又瓜斗起

斗部五百一凡一  
斗居稠切草  
糾居黝切正也  
斗也又瓜斗起

斗部五百二凡一  
斗居稠切草  
糾居黝切正也  
斗也又瓜斗起

斗部五百三凡一  
斗居稠切草  
糾居黝切正也  
斗也又瓜斗起

斗部五百四凡一  
斗居稠切草  
糾居黝切正也  
斗也又瓜斗起

斗部五百五凡一  
斗居稠切草  
糾居黝切正也  
斗也又瓜斗起

斗部五百六凡一  
斗居稠切草  
糾居黝切正也  
斗也又瓜斗起

斗部五百七凡一  
斗居稠切草  
糾居黝切正也  
斗也又瓜斗起

斗部五百八凡一  
斗居稠切草  
糾居黝切正也  
斗也又瓜斗起

大廣益會玉篇卷第二十九

大廣益會玉篇卷第二十九

四部四百九十六字

凡三

四也次三也

三篇文

發部四百九十七字

凡三

發知劣切

出同音人

亞部四百九十八字

凡六

亞就於誥切

交烏合切又烏

晉鳥誥切

凸徒結切

起兒

宛終字

五部四百九十九字

凡二

五共占切

又古文

六部五百

凡一字

六力竹切

七部五百

凡一字

七親吉切

八部五百

凡十四字

八傳按切

分南質切

公古紅切

家以醉切

介居燕切

介而紙切

詹之塩切

必補徹切

尚特樣切

曾才登切

个何賀切

余也語之

奈同上

采部五百三 凡七字

采 蒲莧切辨別也象獸指爪

采 思西采切尺也詳

番 扶元切獸足也音用切番馬縣名又步用切番和縣名

采 尸其切定也

審 上同釋式亦切廢也

半部五百四 凡二字

半 布旦切物中分

叛 步旦切離也去也不與也背也別也皆邑曰叛

九部五百五 凡三字

九 居有切數也

道 巨眉切九達也皆邑曰道

九部五百六 凡四字

九 胡官切圍也

焄 於訛切執為鳥食已吐其毛如九也

十部五百七 凡八字

十 是執切天九地十數之具

卅 如拾切二十并也

卅部五百八 凡三字

卅 先闔切先入切

卅 卅制切父子相繼也三十年曰卅

古部五百九 凡二字

古 公戶切古之言大義古

古 固也長也

寸部五百十 凡十字

寸 千鈍切十分也

寸 武官稱尋重也用也尋也

博 布各切廣通也

千 且田切百為千

卅 卅制切父子相繼也

卅部五百十一 凡二字

卅 先闔切先入切

卅 卅制切父子相繼也

丈部五百十二 凡五

丈 除兩切半尺也丈夫也長也扶父長扶方姓也

受 丁報切他禮切

甲部五百十三 凡五

甲 古作切六甲也

疇 豆戴切疇疇也

乙部五百十四 凡六

乙 倚室切申乙也

尢 丁幼切過也怪異也責也多也然也

丙部五百十五 凡一

丙 立四切辰名太歲在丙曰柔兆又光明也

成 市征切平也

丁部五百十六 凡二

丁 強圉又竹耕切丁伐木也

疇 豆戴切疇疇也

戊部五百十七 凡三

戊 亡寇切茂也太歲在戊曰著雍

成 市征切平也

己部五百十八 凡四

己 居喜切身也太歲在己曰屠維

成 市征切平也

亂 力音切理也

亂 古多矣切乾竭也燥也

成 市征切平也

亂 力音切理也

亂 古多矣切乾竭也燥也

成 市征切平也

亂 力音切理也

亂 古多矣切乾竭也燥也

成 市征切平也

亂 力音切理也

亂 古多矣切乾竭也燥也

成 市征切平也

亂 力音切理也

亂 古多矣切乾竭也燥也

成 市征切平也

亂 力音切理也

亂 古多矣切乾竭也燥也

成 市征切平也

亂 力音切理也

亂 古多矣切乾竭也燥也

成 市征切平也

亂 力音切理也

亂 古多矣切乾竭也燥也

成 市征切平也

亂 力音切理也

亂 古多矣切乾竭也燥也

成 市征切平也

亂 力音切理也

亂 古多矣切乾竭也燥也

成 市征切平也

巳其 奇巴切長跪 居隱切舒也敬

巴部五百二十九 凡九字 布加切國名又巴施吞象三年 巴市招切

庚部五百二十 凡一字 假衛切庚猶更也 而後吐其骨服之無心腹病 尋擊也

辛部五百二十一 凡八字 思人切梓也大 太歲在庚曰上章 辛婢亦切死刑也罪

辛部五百二十一 凡一字 歲在辛曰重光 也說文私列切 亦同上理獄

辛部五百二十一 凡三字 皮免切梓罪相與 正也理也

辛部五百二十三 凡四字 綺虔切平皋也 德過也失也 七接切不聘

童 徒東切男有罪為奴曰童使 也獨也又童童盛克公 籀文 稜 奇列切 稜也 籀文 稜 籀文 稜 籀文 稜

癸部五百二十六 凡三字 古換切太歲 在癸曰昭陽 癸籀文 癸 籀文 癸 籀文 癸 籀文 癸

子部五百二十七 凡四字 谷似切兒也滋也愛 也男子之通稱也 子籀文 子 籀文 子 籀文 子 籀文 子

孛 疾次切愛也養 生也養也飾也 孛籀文 孛 籀文 孛 籀文 孛 籀文 孛

孛 孛籀文 孛 籀文 孛 籀文 孛 籀文 孛 籀文 孛 籀文 孛

孛 孛籀文 孛 籀文 孛 籀文 孛 籀文 孛 籀文 孛 籀文 孛

孛 孛籀文 孛 籀文 孛 籀文 孛 籀文 孛 籀文 孛 籀文 孛

孛 孛籀文 孛 籀文 孛 籀文 孛 籀文 孛 籀文 孛 籀文 孛

孛 孛籀文 孛 籀文 孛 籀文 孛 籀文 孛 籀文 孛 籀文 孛

孛 孛籀文 孛 籀文 孛 籀文 孛 籀文 孛 籀文 孛 籀文 孛

孛 孛籀文 孛 籀文 孛 籀文 孛 籀文 孛 籀文 孛 籀文 孛

孛 孛籀文 孛 籀文 孛 籀文 孛 籀文 孛 籀文 孛 籀文 孛

孛 孛籀文 孛 籀文 孛 籀文 孛 籀文 孛 籀文 孛 籀文 孛

孛 孛籀文 孛 籀文 孛 籀文 孛 籀文 孛 籀文 孛 籀文 孛

孛 孛籀文 孛 籀文 孛 籀文 孛 籀文 孛 籀文 孛 籀文 孛

孛 孛籀文 孛 籀文 孛 籀文 孛 籀文 孛 籀文 孛 籀文 孛

子部五百二十九凡四 子 莊卷旨亮二切 謹也孤兒也 孱 任連力不齊也 悞

六部五百二十凡五 六 徒骨切不順勿出心 奈 古文今

育 余六切長也養也生 疏 所居切稀也闕也遠也通也理也

丑部五百三十一凡四 丑 猶紐也 羞 思留切進也熟食也

寅部五百三十二凡二 寅 弋容以真二切 鑿 古文

卯部五百三十三凡三 卯 二絞切茂也冒也 昨 篆文 非 古文

辰部五百三十四凡三 辰 市真切震也時也 辰 篆文 辰 古文

巳部五百三十五凡三 巳 除里切嗣也起也又弋百切退

未部五百三十七凡一 未 二賈切未末也六月建也

申部五百三十八凡九 申 式神切身也伸也 是 籀文 聿 古文

申 弋勢切申也 聿 弋勢切申也 聿 弋勢切申也

酉部五百三十九凡六 酉 弋帚切包也

醜 余心才心二切 醜 即秋切醜 醜 即秋切醜

醜 熟麴也幽也 醜 公縣切以 醜 公縣切以

醜 方萬切酒熟 醜 孔下酒也 醜 孔下酒也

醜 也釀一宿也 醜 力刀切汁 醜 力刀切汁

醜 大乎切麥酒 醜 洋酒也 醜 洋酒也

醜 不去滓飲 醜 力暫切泛 醜 力暫切泛

醜 醜 醜 醜 醜 醜 醜 醜 醜 醜

醜 醜 醜 醜 醜 醜 醜 醜 醜 醜

醜 醜 醜 醜 醜 醜 醜 醜 醜 醜

醜 醜 醜 醜 醜 醜 醜 醜 醜 醜

醜 醜 醜 醜 醜 醜 醜 醜 醜 醜

醜 醜 醜 醜 醜 醜 醜 醜 醜 醜

醜 醜 醜 醜 醜 醜 醜 醜 醜 醜

醜 醜 醜 醜 醜 醜 醜 醜 醜 醜





尊

敬也重也

尊

同上 傳 同上

亥

部五百四十一

字凡一

亥

向改也

糸

義文友与

一

知在

一

音

衆

音

市

音

匕

音

从同

匕

音

ノ

音

公

么

茶條

類隔更音和切

它

他何切

𠄎

方顯切

𠄎

卑顯切

𠄎

符逼切

𠄎

皮逼切

𠄎

𠄎

大廣益會玉篇卷第三十終

