

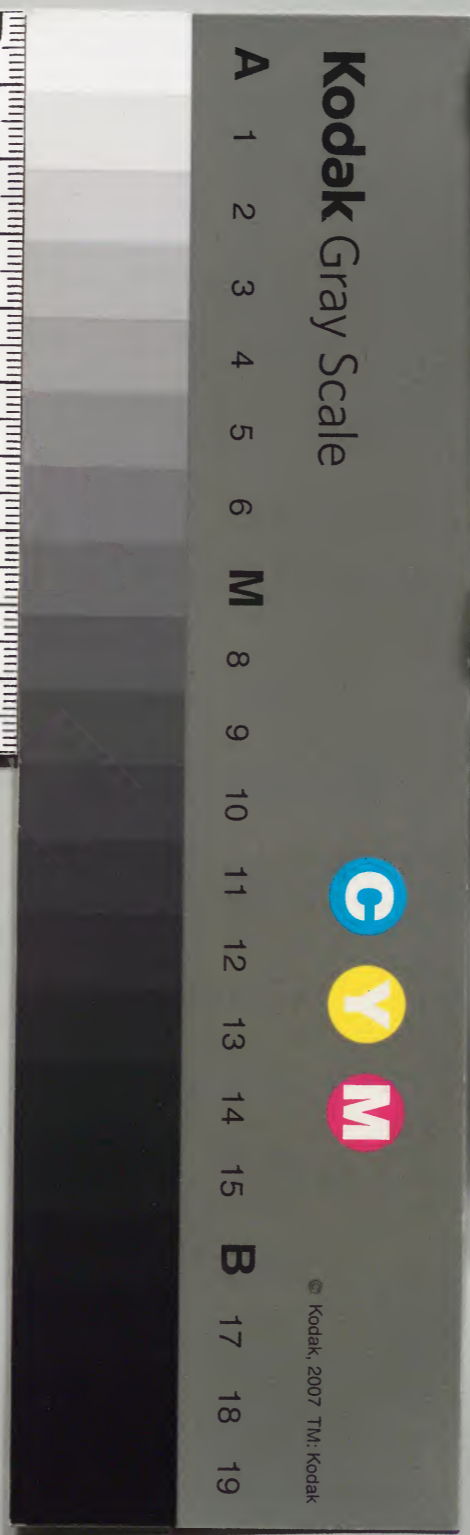
江南通志

自卷五十六
至卷五十八

內閣文庫		
函	冊	號
一四六	六九二	三九六九
二架	冊	號
		漢書類

內閣文庫		
函	冊	號
一四六	六九二	三九六九
二架	冊	號
		漢書類
(五八才)		

內閣文庫	
番號	漢 3969
冊數	692 (85)
函號	291 97



江南通志卷五十六

河渠志

淺草文庫

江

自岷山導江盤亘六千里囊括衆流而下勢如建瓴至
 於漢自北入彭蠡自南入合岷江爲三江並持東下經
 今江南之地以入於海正禹貢中江入海之故道而江
 水奔注海潮迴復則自巴荆以東洵居地險矣今按江
 水自江西之湖口縣東北逕江南之宿松縣南又東北
 逕望江縣南江在宿松縣治南一百二十里又東北逕東
 流縣西其對岍則懷寧縣江去東流縣治一里又東北
 逕貴池縣北其對岍則桐城縣江去貴池縣治五里去桐城縣治一百四十里



江南通志 卷五十六 河渠志 江

又東北逕銅陵縣西又東北逕繁昌縣北其對岍則無

為州江去銅陵縣治里許去繁昌縣治五十五里去無為州治一百一十五里又東北逕蕪

湖縣西又東北逕當塗縣西其對岍則和州江去蕪湖縣治七里

去當塗縣治十里又東北逕江寧縣西其對岍則江浦

縣江在江浦縣治東南三里又東北逕上元縣北其對岍

則六合縣江在上元縣治北四十里在六合縣治東南二十五里又東逕句容縣

北其北岍則儀徵縣江去句容縣治七十里去儀徵縣治三十里又東逕丹徒

縣北其北岍則江都縣江在丹徒縣北門外在江都縣治南四十里元和志江都縣大

江南對丹徒之京口舊闕四十餘里今闕十八里蔡寬夫詩話潤州大江本與今揚子橋相對而瓜洲乃江中

一洲耳今與揚子橋相連矣自古南北之津上則由采石下則由江乘而京口不當往來之道今江面益狹渡者舍江乘而趨京口宋乾道四年築瓜洲南北城而京口之渡至今因之又東逕丹陽縣北

又東逕武進縣北其北岍則泰州江去丹陽縣治東北六十里去武進縣治

北五十里在泰州治南又東逕江陰縣北其北岍則泰興縣靖江

縣如臯縣江在江陰縣治北二里靖江縣治南十里去泰興縣治四十里如臯縣治六十里靖江江

分二派遶縣南北明天啟以來潮沙壅積縣北竟為平陸而大江惟經其東南縣遂為江北之地矣又東

逕常熟縣北其北岍則通州江去常熟縣治四十里去通州治十里又東

逕太倉州北江去太倉州治東北九十里東入於海凡瀕江州縣間

有風潮漫溢之患而江勢漸更趨北其南岍則洲渚重

複北岍則駭波凌濤之所激盪往往剝蝕頽圯而瓜洲

尤為飛輓之通津當北流之險溜我

朝工築以時淪漂無聞轉漕濟渡官私均利考諸前史漲溢

唐開元二十二年潤州刺史齊澣以州北隔江舟行繞瓜步回遠六十里多風濤乃於京口埭下直趨渡江二十里開伊婁河二十五里渡揚子立埭舟不漂溺

唐書地理志

宋崇寧元年置提舉淮浙澳牐司官一員掌杭州至揚州

瓜洲澳牐通治之

宋史河渠志

政和六年詔鎮江府旁臨大江無港澳以容舟楫聞西有舊河可避風濤歲久堙廢宜令發運司濬治

宋史河渠志

明永樂元年三月修揚州府江都縣河東等鄉邊江圩岍二年十一月修築泰興縣沿江圩岍明太宗實錄泰興縣言沿江圩岍東至新河西盡丹陽界長六千六百五十丈高一丈五尺頃被江水衝決為民患請發民丁修

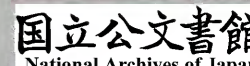
築從之

又修築和州銅城牐上抵巢湖下接揚子江圩岍七十餘處為江潮衝決者

三年十月修無為州周興等鄉及鷹揚鄉烏江屯緣江圩岍

七年十二月遣官相度修築揚州府泰興縣攔江隄岍為風濤衝激淪入於江者三千九百餘丈又浚大港北自縣河南出大江淤塞者四千五百餘丈

洪熙元年浚儀徵壩河明史稿是後定制儀徵壩下黃泥灘直河口二港及瓜洲二港常州之孟瀆河皆三年一浚



正統二年十二月修通江橋東西一帶江岍
五年六月南京守備襄城伯李隆奏積雨壞南京中新
河上新河隄請俟水退量撥丁夫修築從之

六年九月修築南京江岍明英宗實錄先是南京江岍
累決命工部侍郎吳政等修築政等言水深未便工力
請於農隙時疏江中沙洲以殺水勢然後用工至是以
興役請上命守備豐城侯李賢太監劉寧同政提督仍
戒侵擾

七年七月築南京浦子口大勝關隄明英宗實錄先是
江中有洲激水橫流決隄豐城侯李賢請鑿洲引水直
流則隄可固上可之會詔蠲天下徭役遂不果鑿止令

築隄

成化八年八月修築瓜洲隄岍

十八年揚州府同知李紱率泰興縣知縣蔡暹築縣西
南江堰自保全鄉至廟灣港長一萬六千九百二十五
丈廣三丈五尺高一丈

嘉靖十二年知泰興縣朱篋增築江堰自廟灣港至過
船港七千六百三十丈

萬曆五年御史陳世寶言儀徵江口去牐太遠請於上
下十數丈許增建二牐隨潮啓閉以截出江之船盡令
入牐庶免遲滯疏入議行行水金鑑成化中建牐於儀
徵通江河港者三江都之留漕通江者二已而通江港

塞弘治初復開之既又於總港口建牐蓄水至是復議儀徵近江口增建二牐

國朝康熙二十九年修砌儀徵縣江口響水攔潮二牐

五十三年重修江都縣廣惠通惠二牐江防廳冊自石

人頭迤南至瓜洲江口頭牐曰廣惠四牐曰通惠

五十四年江流北徙

五十五年總河趙世顯會同漕督疏請建築江工奉

旨據趙世顯奏稱花園港地方及息浪菴前石工馬頭俱被江

水衝坍屯艘之處狹窄風浪可虞題請挑挖月河等因乃伊

慮及河工之意朕以普天之下生民為念無處不預為籌畫

倘江水日漸北流衝刷不已則瓜洲城垣必致危險其荊州

杭州等處俱有護城隄岍瓜洲地方修建護城隄工作何保

護不致危險庶瓜洲一帶地方始得完固賚奏張杓為人明

白着九卿向伊問明詳加確議具奏 又奉

旨據趙世顯奏稱江溜北徙花園港地方被衝坍塌一百二丈

瓜洲息浪菴前石馬頭亦被汕刷坍塌等語倘江流日漸北

徙衝刷瓜洲城垣必致危險事關民生若不預為籌畫修隄

保護斷乎不可着江南督撫總河總漕速行親往詳加察勘

作何修隄保護城垣勿致危險之處作速詳議一面動帑修

築一面奏聞

督撫河漕四院同詣瓜洲察勘會議修築挑浚之處一

切丈尺工程並設文武汛官河兵住工每年入歲搶修

案內修防奉

旨依議

附趙世顯奏略

瓜洲河道自四插起至江口止計長二百九十七丈統名花園港渡江船隻賴

以屯泊上年六月內江流北徙將四插之下運河南岸淤蘆田畝中間倒塌一百二丈以致屯船無多臣相度情形應於四插之旁運河北畔挑挖月河一道以為屯船之地倘來年江流北徙逼近四插則預將四插石塊錠錫拆起存貯臨期細勘另行酌議再照瓜洲之息浪菴前石馬頭已坍塌去十分之六廟宇因逼近拆去兩層拆後地遂坍塌蓋因江潮浪湧大溜北趨所致臣謹會同總漕施世綸具題令阿達哈哈番張約賚奏

是年建築息浪菴前護城隄听埽工長二百七丈自花園港

三官殿起至四插下劉家涵洞護灘隄長一百八十丈花園港

埽工長四百丈瓜洲城自北水關起至西城角下首護城石

工長三百一丈繞城河間段開挑寬深長一千三十一丈江防廳冊

已上俱於五十五年工竣

建築花園港越隄埽工長五百三十丈挑瓜洲西門城

西月河長三百丈廳冊俱於五十七年工竣

開挑瓜洲正人洲引河二道第一道長五百五丈第二道長五百二丈廳冊

五十八年工竣

重修儀徵縣江口通濟羅泗二插

六十一年

允署總河陳鵬年請建築花園港西邱家巷挑水壩二座并雁

翅包灘裏戩工共長一百八十五丈

又建築舊四插西龍王廟護埽工長一百三十八丈

雍正二年奉

旨從河督齊蘇勒請建瓜洲胡家嘴東岸護口埽工長一百十八丈

又建唐家庄東水草壩一座 兩岍各長二十丈

八年奉

旨從河督孔毓珣請挑瓜洲月河自青蓮菴起至尤家碾 共長三百

六十丈并於月河頭建築東水壩一座

九年奉

旨准河督嵇曾筠敬籌大江形勢一疏於瓜洲正人洲挑引河

長六百四十一丈五公灘開挑支河 長三百六丈夾江內建築貼

心壩一座 長一百五十丈五尺又兩首接築攔水土壩 長二百五十八丈

江南通志卷五十六終

江南通志卷五十七

河渠志

海

禹貢淮海惟揚州其地東南際海今江南於古揚州之地得三之一而東北入古徐州之界其東境皆瀕海也

起海州 海去州治二十里歷安東縣東為淮水會黃入海之口

海去縣治二百五十里其南岍則阜寧縣 海去縣治九十里自阜寧縣東

北折而東南至鹽城縣東 海口去縣治一百二十里又東南至興化

縣東 海去縣治一百二十里又東南至泰州東 海去州治東二百四十里劉莊塲海

口去州治東北一百九十里又南至如臯縣東 海去縣治一百三十里又東南至通州東為江水入海之口 海去州治一百八十里

里 其南岍則太倉州海去州治九十里又東南至寶山縣東海去

縣治又東南至上海縣東海去縣治五十四里又南至南匯縣東

海去縣治三里又南至奉賢縣東海去縣治三里又南至金山縣東海去

縣治凡靈潮駭水之所迴薄千有餘里無崇岡峻嶺為

之限隔有颶風鼓浪衝冒民田之患不有隄防曷資扞

禦我

世宗憲皇帝軫念東南赤子以捍海塘工為奠寧至計

特遣大臣相視籌畫發帑修築既易土甃石復增土外護以

障蕩雲之波永有農田之利功德邁前古矣溯自晉代

欲有攷信焉

晉永和中國內史虞潭修滬瀆壘吳郡志松江東瀆海為滬海亦曰滬瀆

唐開元元年築捍海塘起杭州鹽官抵吳淞江一百三十里

大曆初淮南節度判官黜陟使李承式築捍海塘自楚州鹽城南抵海陵綿亘百里障蔽潮汐以衛民田

宋開寶中增修揚州捍海堰

天聖五年范仲淹監西溪鹽倉建議更築捍海塘發運副使張綸上其事且自請知泰州以仲淹令興化董修築之役六年功成因名范公隄長一百四十三里有奇基闊三丈面一丈高一丈五尺宋史張綸傳綸除江淮制置發運副使泰州有捍海堰延袤百五十里久廢不治歲患海濤冒民田綸方議修復論者難之以為濤患

息而蓄潦之患興矣綸曰濤之患十九而潦之患十一

獲多而亡少豈不可耶表三請願身自臨役命兼權知

泰州卒成堰復逋戶二千六百州民為立祠附范仲淹

張公祠堂頌序惟茲海陵古有潮堰舊功弗葺驚濤薦

其否公堅請修復厥功橫議囂然僅使中廢公又與轉

運使胡公令儀再列其狀朝廷可之仍許兼領是郡以

觀厥成起基於天聖五載至和中海門知縣沈興宗築捍海隄袤七十里

紹興三十年知華亭縣劉俛繕海塘

乾道七年知秀州邱密修華亭瀕海十八堰附宋邱密

奏築捍海堰狀華亭縣東南大海古有十八堰捍禦鹹

涇塘一所不會築捺海水往來遂害一縣民田緣新涇

舊堰迫近大海潮勢湍急其港面闊難以施工設或築

捺決不經久運港在涇塘向裏二十里比之新涇水勢

稍緩若就此築堰決可永久堰外凡官民田皆無鹹潮

之患其運港止可捺堰不可置牖不惟瀕海土性虛燥

難以建置兼一日兩湖通放鹽運不下數十百艘先後

不齊比至通放盡絕勢必晝夜啟而不閉則鹹潮無緣

斷絕運港堰外別有港汊大小十六亦合興修若捍海

塘堰既已畢工地里闊遠全藉人力固護乞令本縣知

佐兼帶主管塘堰職事繫衙秩滿視有無損壞以為殿

最仍令巡尉淳熙三年築泰州月堰宋史河渠志詔築泰州月堰以

遏潮水從守臣張子正請也八年提舉淮南東路常平

茶鹽趙伯昌言通州楚州沿海舊有捍海堰東距大海

北接鹽城袤一百四十二里始自唐黜陟使李承實所

建遮護民田屏蔽鹽竈其功甚大歷時既久頽圯不存

至本朝天聖改元范仲淹為泰州西溪鹽官日風潮泛

溢渰沒田產毀壞亭竈有請於朝調四萬餘夫修築三旬畢工遂使海瀕沮洳渴鹵之地化為良田民得奠居至今賴之自後寢失修治纔遇風潮怒盛卽有衝決之患自宣和紹興以來屢被其害阡陌洗蕩廬舍漂流每一修築必請朝廷大興工役然後可辦望令淮東常平茶鹽司今後捍海堰如有塌損隨時修葺務要堅固可以經久從之

是年待制張子正加修范公隄

四年泰州修桑子河堰

附呂祖謙記

淳熙元年夏六月泰州本部潮大上

敗捍海堰詔州與兩使者叅治維堰初作於文正范公首起海陵尾屬鹽城兩縣間百餘里及是半圯於水有司繕築未幾以訖工聞獨桑子河以南逕如臯境繚許氏莊後皆范公規畧所未及春夏霖雨海洑暴興田廬

冒沒版籍日耗詔以委今魏侯不以造端立始前無規撫而有所憚悉蒐悉講發命以四年十月乙酉甫半月而堰成其袤三十有五里其縱尋有三尺趾廣二丈四尺積工一十有七萬郡人擁府門懽賀又走書勸記侯不能禁昔吳起引漳水以溉鄴追修西門豹之遺利杜預將橋大河或者以商所都歷聖賢而不作殆必難立二者胥失也斯民之生理無極而陵陸川浸之勢屢遷顧守陳迹者旣不足與合變至於因時建置雖由己出然前人仁心仁聞亦有以起之侯於是役習於郡公先正之源委一旦身履其迹而手賦其功用能先事不惑己事不矜以興泰人之長利終文正公之遺緒助成聖天子實邊之大計後之爲政者將於此乎攷侯名欽緒歷陽人泄役者海陵尉朱棣督護者知如臯縣耿漢知海陵縣穆沂

元大德五年築華亭縣捍海塘

塘高一丈面闊一丈底二丈

興化令詹士龍大修捍海堰凡十六月成延袤亘三百餘里至正二年四月都水庸田使司增築華亭縣捍海塘一千五百三丈八尺

明洪武九年勅工部遣官修築海岬南抵嘉定縣界北跨劉家河

三十二年嘉定縣老人朱六安奏海患勅工部遣官修築海塘南抵嘉定縣界北跨劉家河長一千八百七十丈基廣三丈面廣一丈

永樂二年冬命水官何傅督修海塘高倍於前十年命平江伯陳瑄修築海門縣捍潮隄岬

成化八年松江府知府白行中督華亭縣知縣戴冕築海塘自海鹽抵上海縣界築三萬四千七百六十九丈又為外隄起戚滌至平湖縣界五十三里上海縣知縣王崇之自華亭抵嘉定界築一萬七千七百四十八丈

又檄嘉定縣知縣白思明自寶山北至劉家河築一千八百一十丈三縣所築隄並面闊二丈址倍之高一丈七尺

成化中御史雍泰修范公隄

巡撫畢亨增築海塘及裏護隄曹印儒海塘考海塘之制本為捍禦鹹潮以便耕稼唐開元初名曰捍塘起杭之鹽官迄吳淞江長一百五十里宋乾道中元至正初皆修焉起嘉定之老鸛嘴以南抵海寧之澉浦以西高於城垣內外皆有塘溝相夾國初信國公湯和經畧海防倚以為固至成化中頽廢巡撫畢亨益增其舊及裏護塘兵農兩濟

嘉靖四年水利僉事蔡乾修海岍

二十二年巡撫蔡克濂修捍海塘檄太學生喬鏗董其

役捐貲首倡兩月訖工凡九十里

是年太倉州知州馮汝弼修築海塘自劉家河北至常

熟縣界九千二百八十七丈劉家河南至嘉定縣界一

千八百五十六丈增高五六尺

二十三年嘉定縣知縣張重增築捍海塘自吳淞所南

抵上海草蕩

萬曆三年巡撫御史宋儀望巡按御史邵陞巡鹽御史

王藻水利副史王叔杲檄松江知府王以修華亭知縣

楊瑞雲修築捍海塘

附

徐階記畧

華亭縣故有捍海塘按志塘築於開元元

年縣剏於天寶十年則塘固先縣而築矣豈塘成之後海水既不闌入而江湖之水又藉以停蓄故耕者獲其利日富日蕃而縣因以建敷萬曆三年夏五月晦海大風鼓浪山立怒號而西注敗塘於滌闕於白沙漂沒廬舍百十區潮乘其缺日再入流溢四境潮味鹹所過禾麥豆蔬立槁適歲旱民不得灌溉太守西蜀王侯以修檄知縣事南海楊君瑞雲往視楊君昌盛暑循海行二百里具得其狀以白侯侯首議修築費巨無所給或謂民可役也巡按御史姚江邵公陞曰華亭人疲矣吾奚忍益之亟出贖金五百兩俾侯經始巡撫中丞永豐宋公儀望聞之出贖金三百督鹽侍御真定王公藻出贖金百侯亦出贖金二百及河夫之直二百六十召徒役其器用囊糗船粟率楊君齋禱而從事於是整飭兵備東甌王公叔杲為設禁令陳賞罰擇典史林國惠千戶李國美百戶濮文卿使董厥功奮塘亟告成長八百五十丈有奇高厚各一丈五尺趾加厚二丈川原底寧行其上者若坦途耕於其內者若倚平岡不復虞鹹潮之入也

八年巡鹽御史姜璧請塞石碓口築捍海故隄命鹽城

縣知縣楊瑞雲董其役從之

附

胡希舜記

出鹽城東門一里許有石

礎口故有木橋以便往來久之海溢橋壞萬曆丙子鹽
 城令杜君善教以興化鉅公主議浚河建插河通潮大
 至壞插水澎湃震蕩盡沒民田一時居民淪溺者無算
 於是鹽城父老子弟鼓喙而爭言塞石礎口矣庚辰歲
 楊令瑞雲言之巡鹽御史姜公璧是年題請塞石礎口
 修宋丞相范文正捍海故隄而命楊令董其役自是海
 潮不得奪隄而上鹽人永無海患矣乃隣縣與化歲被
 水籍籍咎石礎口塞之非便請於當事者固欲開石礎
 口當事者屢遣諸縣令率丁夫至石礎口名爲相視實
 令遂開之楊令以死拒之曰鹽城萬民之命皆懸石礎
 口今懸諸君諸君如遂開變隨手至矣諸君何以謝鹽
 城則又借箸畫地形曰夫地形若舖興化則舖腹也鹽
 地高如舖邊舖邊卽張其口安能洩舖腹中水哉諸令
 皆負空手而去於是石礎口卒不開楊令居恒語人曰
 雲令鹽城數年去矣顧如鹽城百年何蓋不敢賈鹽城
 以狗當事者意欲鹽城士民徵余記述石礎口之始末
 且以諭諸來者示無改也論曰隆萬以來河淮南徙淮
 揚諸郡縣歲蒙水患自頃築高堰障水不來河淮南徙
 海石礎口薄城所憂不獨在田也昔范隄之築本以捍
 海潮今者塞石礎口築長隄最符范公始謀然范公隄
 外多民居每受海患楊公則遷其隄包民居於隄內功

德鉅矣嗣來者幸無令
 鹽人與汝南之歌哉

十年總漕都御史凌雲翼題准修築范公隄建洩水涵

洞水渠一十七處石插一座

十二年松江築外捍海塘松江府志上海知縣鄧炳起

工越明年松江府通判鄒志學知縣顏洪範成之長九

千二百五十五丈五尺

十六年鹽城令曹大咸修范公隄附張試記畧鹽城爲

邑其治距海一舍而近其土沃可耕第潮悍敗田禦之
 在人代有建畫志不盡志惟宋范文正公監鹽稅時嘗
 請諸朝築隄於通泰海州境以衛民田鹽邑實居其間
 故隄今尙蒙公姓隆慶乙巳黃淮兩河水溢潰上隄奔
 匯於鹽隣邑實與同患有柄議開海口於鹽治東洩水
 良便者鹽人習見水道懸阻徒捐力費無益拒之不得
 遂鑿隄抵於洋涯時萬曆乙亥也旣而隣患水如故鹽
 自是兼受潮貽患始益深矣及庚辰春前令南海楊公

瑞雲力控當路修復之其有造於鹽甚大胡侍御為之
碑厥後丙戌夏淮水復溢齧范家口而下鹽害愈劇前
修復隄湍潰如潭者二郭之東直廣惠甃北直大通甃
河海激蕩勢幾及郭民情洶洶明年夏江陵曹公至議
築之會歲旱不果今年春哺饑稍暇乃列興廢利病狀
上之院道若郡皆報可於是飭材庀工乃湮乃築再旬
而兩潰隄告竣復沿故隄迤亘十里所為之補斷增卑
培薄崇隄屹然鹹淡有截廣斥敷腴自今以始歲恒登
矣

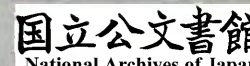
崇正七年十一月松江知府方岳貢華亭知縣張調鼎
始於滌闕建捍海石塘二百八十九丈內患口一百十
九丈疊石十二層高一丈四尺東西兩塘接連患口一
百十七丈疊石十一層高一丈二尺八寸東盡塘五十
三丈疊石十層高一丈一尺六寸八年十二月工成附
錢龍錫石塘記畧滌闕者吳郡漁舟入海採捕處也其
外漁船鱗次並無護沙漁人緣隄上

下如蟻附然春夏百賈蝟集蹂躪無虛刻宜此隄善潰
矣攻志萬曆初年會潰潰而築猶土隄也費逾千金崇
正六年季夏望大潰至中秋望季冬朔再潰七年元旦
與六月幾望又連潰海潮湧與內河合沿河數百千
頃禾多淹沒邦人大恐適郡侯禹修方公自觀歸借邑
侯張公博謀於眾僉謂今隄必以石如鹽官設仍以土
是歲以千金抵海也或又謂海勢不可與爭宜徙而之
內侯熟計海趨沙挾河益橫即內徙何能支且腴壤淪
而賦不辦非守臣所敢任也定議塘必以石必仍外貫
顧石費十倍土乃請上臺贖緩及風商民好義者得六
千餘緡又度宦冊業戶膏腴者一體勸輸所得二萬有
奇金具矣復請孝廉純如吳君董其役浹歲而石塘成
十三年知府方岳貢復建石塘二百六十三丈有奇舉
人何剛董其役

國朝順治三年修築滌闕捍海石塘

七年松江捍海塘圯知府廖文元繕完之

康熙七年提督梁化鳳修築松江捍海塘圯缺者共二



千二百丈有奇

九年修築范公隄

建劉河大插 附黃與堅記

太湖諸水從蘇松以入海松

要道也其患在潮與汐逆而上淀積渾沙日以淤塞幾
十年間必其濬之而與大工役大衆不可數舉於是
當事者與其士大夫思諸口受噎之處如何而可以引
清水捍澇水蓄洩之宜如何而旱可以澗水澇可以瀉
水使歲歲無大恐則惟插是問古之治水者浚河置插
嘗先後行之然有行之無甚效因其不效而寢廢者以
置乎內不置乎外也插以拒濁水之至若置於內而水
道紆且折其來急其去緩一日之間潮將下而汝又至
是清水無出口蕩滌之時而沙土之停留於內者日有
其再此致塞之由也宋三十六浦插至政和中慶安福
山僅存其二范仲淹葉清臣開茜涇等浦皆置插不久
頽壞至明時多設堰插皆屬內地為虛設自古以來數
數然不能盡其道卒無功以致廢康熙庚戌大浚劉河
隨度天妃宮地址距海十一里議建插有三慮庫薄不
可久乃一之始辛亥六月迄壬子三月工以竣於是州
之父老過而歎曰嘻善矣哉劉河有三大灣曰相見曰

半涇日公塘水勢皆洄漩紆折瀕海而遙至天妃宮迫
於海其勢弩矢直矣於茲置插也有五利焉潮上則閉
潮下則啟楊涇以南得以乘水勢滌淨沙一利也旱澇
不旋於插內使漕漕至鹽鐵永無壅塞患二利也旱澇
有所恃三利也插與海近即有淤澱易淘浚四利也海
冲無民船往來不煩啟放並築月河於其旁五利也從
此以往嚴職守時啟閉歲功以成民獲寧息非蘇同知
師公佐暨州蕭公應聘無以董若成非布政使慕公天
類無以勸茲議貽利於數十世非巡撫馬公祐無以咨
詠入告邀

朝廷浩蕩恩至於一插之細並加區畫後之人其尙念勦始
之艱飭而舉之共為永利矣哉插長一十有六丈闊五
丈水門三中開二丈有四尺旁殺之塊闊二丈有八尺
墩殺之四隅築石實土以護插凡二十丈其吳淞江大
插設於江口宋家
橋者率相倣云

雍正二年三月松江知府楊紹修內外捍海塘松江府

志康熙六十一年海濱士民顧智倪泰交等以護塘東

開墾陞科近患鹹潮淹沒列上府縣願自挑築護塘知

府楊紹申布政司鄂爾泰定議於鹽蘆界挑築至是年三月府檄吳淞司巡檢青浦縣主簿督視起工至閏四月一三團工已半七月十八日海水挾颶風駕外塘溢內塘新築客土未堅勢不復可支矣

九月

上諭江南浙江督撫等今歲七月中颶風海潮泛溢江南浙江省沿海州縣衛所隄岍多被衝塌居民田廬漂沒朕軫念深切已令江浙地方官亟行賑濟撫綏毋使災黎失所今被衝海塘若不及時修築恐鹹水久灌內河有礙耕種爾督撫等著卽查明各處損壞塘工料估價值動正項錢糧作速興工至沿海失業居民度日艱難藉此傭役俾自得工價以資餬

口是拯救窮民之法卽寓其中矣務期實心遵旨速行以副朕愛恤元元至意

十二月

命吏部尚書朱軾馳驛前往浙江查議作何修築之處交與法海修吉圖修築卽至蘇州會同何天培鄂爾泰查看江南海塘將蘇松塘工作何修築之處定議具奏

三年二月尚書朱軾欽奉

上諭疏覆奉

旨依議速行

附

朱軾疏畧

江南松江府之華婁上海等縣沿海

二百五十餘里地勢窪下土脈鬆泛
華家角止四十餘里土塘六千二百餘丈內最險工一
段自滬關墩至東灣九百六十九丈六尺緣大小金山
聳峙洋面山北壅積圓沙潮由圓沙金山之間直衝滬

河渠志

海

海

海

闕明時修造石塘三百餘丈日久侵齧石塘孤露水中
 康熙四十七年另築土塘經去歲風潮亦塌卸入海此
 段工程實為通塘要害又次險工四段自金山墩至西
 新墩七百六十八丈兵廠至張家舍二百八十八丈倪
 家路至三岔墩三百六十八丈周公墩至花家角一千四
 百六十八丈八尺此四處老岸久坍新塘屢易見在搶
 築抄塘潮水猶注塘下以上最險次險工共三千八百
 五十四丈四尺所當易土為石以資保障其二千四百
 餘丈塘脚尚有淤沙水勢稍緩堅築土塘高一丈五尺
 闊三丈用條石鋪底砌邊外釘排樁亦足捍禦自華家
 角至上海汛頭墩十餘里塘外淤沙一二里不等自頭
 墩至嘉定交界一百二十里舊有土塘二道內為老塘
 外為新塘應將兩塘俱堅築高厚外塘仍密釘排樁以
 防衝潰其餘間有潰口業經補築但塘身單薄應令地
 方官於農隙時覓雇民夫加高加厚沿塘栽種雜樹不
 但樹根蟠結可固塘身亦於民間大有利益臣等看畢
 各塘隨傳同松江府知府楊紹等酌議修築石塘之法
 應於地面開深二三尺務見實土乃用一丈長木樁四
 十根釘沒土內樁間杵築使底土堅實上鋪條石縱橫
 相間每石一塊長五尺闊一尺厚一尺五寸下三層每
 層用石二十塊三層以上每層收進五寸第四層用石
 十九塊第五層十八塊第六層至九層三面鋪砌條石

中間填塞碎石自基至頂砌石十層蓋頂一層平鋪條
 石十塊貼附土塘寬二丈三四尺高出石頂五尺照時
 價確估每塘一丈用石一百二十三塊共用銀三十三
 兩八錢二分五釐椿木價銀四兩碎石價銀二兩土方
 石灰並雜費用銀五兩二錢五分每塘一丈共用銀四
 十五兩零七分五釐三千八百五十四丈四尺共用銀
 一十七萬三千七百三十七兩八分又二千四百丈每
 丈用條石鋪底十塊砌邊十塊每一丈用石價銀一兩
 夫工銀一兩排樁二十根用銀二兩二千四百丈共用
 銀一萬九千二百兩二共銀一十九萬二千九百三
 十七兩八分再據該府等稟稱修築石塘必須辦齊石
 料始不耽誤工夫計算一年之內方可辦完興工等語
 應將現修土塘照前估計速築完固一面採買石料俟
 辦齊動土修築至支發錢糧及督修大小官員應聽撫
 臣何天培等
 另疏 題報

三年三月初四日

上諭朕想這海塘工程所需錢糧必多據看不過十萬上下即
 可足用發往海塘効力人員若干誰往浙江海塘工程効力

若干員足用誰往松江工程効力若干員足用之處大學士等查明面奏 大學士等將浙江海塘工程交與何順高泓建修松江等處海塘工程交與李馥黃叔琳金啟復李陳常之子建修繕摺面奏奉

旨照議發往

是年五月

上諭江南浙江海塘已差尙書朱軾會同江浙巡撫法海等查勘估議具奏但沿海黎庶全賴堅築海塘捍禦潮汐得以保全生聚朕時刻在念若塘工遲誤則海濱之人未能安居樂業所派効力人員雖經赴工惟恐遷延時日驟難告竣亦未可定著巡撫張楷法海等星速遴委幹員支動司庫錢糧立

限堅築刻期報完務使永保安瀾毋得因循延緩亦不得草率塞責貽誤民生所動錢糧何順等各照所認工程如數補庫

五年九月奉

上諭海塘工程關係緊要聞得新修隄工不甚堅固未知此語確否著范時繹陳時夏陳世倌鄂禮悉心詳察籌畫妥協勿得絲毫隱飾務爲一勞永逸之計

十二月奉

上諭吳淞石塘當日勘估之時於海潮紆緩之處酌量修築土塘蓋因工程浩大諸臣勘估爲節省錢糧起見故如此定議但東南財賦之區灌溉田畝保聚室廬全賴海塘捍衛朕思

海勢衝激風濤旋轉難定土塘經歷年久未免可慮不若一例盡修石塘為百姓萬年之利似為一勞永逸朕詢問齊蘇勒亦云甚當著陳時夏陳世倌鄂禮等將現在土塘改築石塘之處確行勘估詳悉定議具奏不得惜費省工苟且塞責務須堅固永垂久遠以副朕經理海疆愛養民命之至意

六年五月奉

旨松江新築海塘工程關係甚要著交與浙江總督李衛查議具奏

李衛查議奏覆奉

旨依議

附李衛疏畧江南松江海塘初議建石三千八百五十丈今已築完二千四百九十丈零若盡

議改拆則人工盡棄但令將來石塘悉照海鹽舊塘式樣選取物料建築堅固將已成之工鱗次櫛比夾在中間新築三千七百餘丈左右接續即偶有一二段損傷不難相機改補至於加高加厚即可保固之說查勘新

築塘身已不為矮母庸再為加高若欲加厚則必向外幫貼新舊不相膠粘徒致糜費無益再查石塘之外有則孤立必築土塘以護之背蓋因石塘初築外當風潮內如土塘在石塘之外目前潮水全賴此塘捍禦延袤數十里其間高低厚薄不同應俟農隙之時擇其低薄斷續處量給飯食之資令沿海居民漸次培築以上一切工程必得總理分任之員督臣范時繹已經請委蘇松太道魏觀兼督但魏觀生長北方於海塘非所素習仰請

皇上命以前經手塘工之陞任京卿俞兆岳總司其事以魏觀

勅下江南督撫另於通省同知通判及水利効力各員內選擇

委任管理分築仍令督撫藩司諸臣計議確估稽察則塘工可以永固矣

七年二月江蘇巡撫尹繼善題請於府佐貳及府首

領縣佐貳官內選二十員以四員採辦物料以十六員

分督塘工四千二百三十餘丈總聽通政司叅議俞兆

岳調度經理奉

旨允行

八年七月浙江總督李衛江南署總督史貽直江蘇巡

撫尹繼善履勘條奏海塘事宜奉

旨允行 附 李衛疏畧 竊照松江海塘荷蒙

皇仁不惜數萬帑金悉令易土為石自上年開工已及一載臣
等於七月十六日親至工所逐加履勘東灣起至花家
角接續舊工先築塘工一千八百七十五丈分為十號
勘其石料工程堅固結實如法砌築較從前迥不相同
皆由總理通政司額外參議俞兆岳身任勤勞竭心盡
力先築樣塘六十丈以為程式是以在工各員俱不敢
苟簡草率至通塘所需石料甚多現在端委同知等員
於江浙兩省各宕分頭開採源源濟運撫臣尹繼善就
近償督約計三年之內大工悉可告成目前則潔闕迄
西至倪家路一帶即當先委各員按段興工接續舊塘
以為保固又花家角以東添築石塘二百丈加椿土塘
一百丈金山嘴之西先行添築石塘二百丈加椿土塘

三百丈兩頭俱宜與歷來老土塘相接則磐石之安萬
年永奠不敢盡行請動正項查松郡華奉婁金四縣向
有民間每年隨漕公輸歲修海塘錢每畝五文約計一
年共有七千兩之數雖不能全行完納但外護土塘業
已築竣今復以之修補石塘四百丈計價銀三萬二千餘
臣等酌議此項添築石塘四百丈計價銀三萬二千餘
兩土塘五百丈計價銀一千五百餘兩兩頭各添開運
石小河一道約價銀六百餘兩并前後二次願捐銀一
工價銀兩除將候選運判朱榮椿前後二次願捐銀一
萬五千兩抵用外其餘工費請於藩庫動支逐年將所
收歲修之錢除搶護苦補各塘之外悉以陸續歸補數
年之間即可足額則以公完公地方民生實有裨益
尹繼善疏畧 松江石塘工程其先築之一千八百七十
俱能修築如式內總理塘工太僕寺卿俞兆岳所築樣
塘較別工尤為堅穩非僅由於灰漿充足蓋因工內俱
用鐵筍鐵銷臣等細心講究海水平吞吐為力甚大倘一
石移動畝斜則全身動搖惟於兩石層累之處鑿一孔
用鐵筍穿合則上下連結於橫石排結之處各於頭尾
鑿孔用鐵銷關住則左右貫穿通身之石聯絡一片雖
有風浪衝激不能撼搖較之用鐵錠搭釘浮而易於脫
落者相去懸殊今除已築塘一千八百七十餘丈外尚

有未築塘工二千七百五十餘丈請將此未築塘工外層縱橫鋪砌之石俱添用鐵銷鐵筍每丈需用鐵銷鐵筍五十三箇半每箇重二觔每觔價銀一分五釐每箇鑿孔工銀一分共需銷筍十五萬七千六百二十六箇約需筍銷連工銀五千九百餘兩所費無多塘工大為得力但石有長短則筍銷或有增減工竣核實報銷又土塘為石塘外護關係最要內有滌關等處離水甚近為最險之工常年於土塘外身密釘排椿保護而潮水衝刷難以抵禦不時坍卸臣等查土塘之外有廢石塘數百丈久經坍入水中原題請將坍卸水中之石撈取配為新塘之用今查看石料短小不能配新工請將此廢石移為幫護土塘縱橫砌築所有撈築等項工費即在歲修土塘捐錢內動用實費省而工倍也

十年
允布政使白鍾山請令沿海沙洲居民築墩防水並資守望 附

白鍾山摺奏畧 竊見鹽城縣誌內前知縣楊瑞雲在六

時令民上墩咸保無恙臣思沿海愚民生長沙洲罔知自衛似宜倣照此法令沿海各沙洲建築土墩每歲地
方官於農隙之時督令鄉保不分民竈按戶分築其墩高至二丈為度闊以居民之多寡為定四面皆如梯形不必陡削計一年之內不過數日舉手之勞而日積日高二三年間已成大墩不但潮至可以趨避兼可瞭望海洋實於海隅民生大有裨益其沿海省分凡有沙洲民居處所宜一體舉行

十一月大學士鄂爾泰張廷玉朱軾總督尹繼善議准
巡撫喬世臣疏請於松江府之金山華亭奉賢上海南

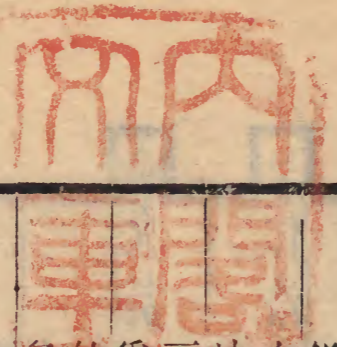
匯五縣修築捍海土塘奉

旨依議 附 喬世臣疏畧 竊查松江府之金山華亭奉賢上海南

東至寶山縣接壤之黃家灣綿亘二百五十餘里俱舊有土塘以捍潮汐日久漸圯雍正二年冬荷蒙
皇上帝命大臣會勘自金山衛塘北十里起至華家角止四十餘里

江為最險已另擇塘基易土為石興築石工陸續告竣工程堅固億萬生靈從此永獲保護安全其自華家角以東至黃家灣議令地方官於農隙時雇覓民夫將舊土塘加高幫厚惟是數年以來石工緊要不及兼顧而

地方官又以無專項可動雖偶為修補終無實濟本年七月十六七等日颶風為患海潮洶湧其在金山華亭界內者緣石塘之外舊存土塘先經動帑修築完固是以潮水掩至即堪捍衛不致衝漫而華家角以東之舊土塘則從前既屬單薄又被風激浪撼頓行坍塌海潮因得直漫內地禾棉廬舍人民多遭傷損塘內係南匯各縣紛紛以請築海塘具詳臣於九月之杪親赴松郡沿海查勘備悉金山甯至華家角一帶不特石塘為萬世之利即外護土塘亦甚屬堅固此番華金二邑之得免潮災者見賴土塘捍禦之力是土塘但能如式加高幫厚自可永久保護且查華家角以東塘身因於七月內全被衝坍至八月十八日海潮又經湧入內地水浸二三四尺不等歲秋汛何能保其無虞則此塘工之修築勢不可緩臣隨委員用營造尺逐段丈量每二十丈分爲一號按算土方多寡其在奉賢者由華家角石塘盡處起至南匯縣東界止共丈見九千三百二十七丈六尺其在南匯者自奉賢縣西界起至上海縣東界止共丈見一萬五千四百六十四丈其在上海者自南匯縣西界起至寶山界黃家灣止共丈見一千二百二十三丈八尺議以各塘俱底寬五丈面寬二丈五尺高一丈二尺每丈應用小土方四十五方內有舊留底土



者俱行扣減有河窪缺陷者俱行添補其中存廢不等逐一核實牽算計三縣為塘共二萬六千一十五丈四尺共用土一百三十六萬五千一百三十一方零查現在修築土塘每方給銀六分六釐但向係挑至三尺始行一礮土性未能膠固今定以一尺一礮每方加夯築銀六釐給銀七分二釐共需土方銀九萬八千三百五十四兩零又南匯之餘角窪老洪窪上海之二十二保地方三處俱衝連海口各應築壩堵截共需工料銀三百八十八兩零其自頭墩至黃家灣向有土塘二道內為老塘外為新塘今經閱勘外塘離海尚遠是以止議修築外塘而內塘之工即可從緩惟近黃家灣東北一角凸出頂衝逼近海面舊塘坍塌尤甚今將此七百四十三丈移進半里勢並紆坦至所築塘根皆有淤沙在外均非陡險可比無庸另施椿石致滋多費再黃家灣以北至寶山城周家基宅後止向有土塘一道逼近海濱久已坍塌前經原任山東撫臣陳世倌奏請修築仰

俞允尚未興工而今秋風潮從此湧入是以寶邑被災亦重並宜增築今丈見四千二百二十八丈一尺有奇其塘底亦寬五丈面亦寬二丈五尺惟地勢較低而又近海須加高至一丈五尺每丈計該小土方五十六方二分五釐共用土二十三萬七千七百三十二方零共需土方

銀一萬七千一百一十六兩零再此處沙土鬆浮須用乾枯茅草栽護則久而根株盤結草土糾縷日就堅實應每土高三尺栽茅一帶自下至上栽茅三帶計每塘一丈應需買運工價銀三錢共用加栽茅草銀一千二百六十八兩零又築壩車水等項共需銀三百三十八兩零至取土完廢民田錢糧統俟完工日查明請豁至此等土塘歲修並關緊要應照華婁奉金之例令各該縣於田畝內每畝捐錢五文以為歲修之費仍令解貯府庫每於冬春之間督撫臣委員勘估督修遞年增培堅固釐毫均歸實用工程自可經久庶免地方官吏草率侵蝕貽誤其或間有潮汐衝缺該縣隨時一面鳩工補築一面詳明核實捐錢如蒙

俞允於

皇仁浩蕩矣

正月春和先動存公銀兩漸次興工則沿海被災貧民并可藉營工資生自必踴躍趨赴來年秋汛得以有備無患長為澤國保障永戴

十一年正月十一日奉

上諭江南范公堤為沿海之藩籬鹽場之保障原係商人捐修

工程聞現在殘缺甚多急應修築堅固現據署兩江總督魏

廷珍委員確勘料估著卽一面具題一面乘二三月間作速

興工使沿海窮民得以傭工餬口但工程綿遠需大員董理

著交與協理河務西柱卽行督率料估悉心查辦

修築范公堤又於堤內建築越堤一道

十二年兩江總督趙弘恩疏奏查辦海塘事宜請於緊

貼石塘之外再築土塘一層上寬五尺下寬二丈高一

丈餘庶內外包裹幫扶愈可經久

附趙弘恩疏 竊臣親

聖主愛養黎元萬世永賴之利臣逐細巡視查外護土塘俱屬

完固又金山嘴一段土地基原低前估一丈二尺與

各工塘面高低不一已飭加築平齊新建石塘內有東

新墩一帶七段現在趕修八九月可竣戚家墩一帶七

段現在催運石料明夏方能修完其餘已修石塘如式

堅固總理塘工寺臣俞兆岳及承修各員俱實心經理

皇仁踴

至添築貼石內土塘現在夯破務期堅穩臣於工員匠役逐一勸勉獎賞無不仰體以臣愚見尚覺單薄其外護土塘相離石塘有十餘丈及數十丈之遠新築貼石內土塘係緊貼石塘裏面而石塘外面看去慮少幫扶誠恐日久潮侵雨淋剝落擦損似應做照貼石內土塘之法緊貼石塘之外再築土塘一層上寬五尺下寬二丈高一丈餘庶內外俱有包裹幫扶愈可經久其濼闕為第一險工石塘係首先建築不及續修之工程堅穩則外築貼石土塘更需加倍寬厚方為周密又查石塘以外原築之外護土塘以內隙地原廣雨水頗多積注寺臣俞兆岳欲於石塘開洞三四箇以消積水前督臣范時繹尹繼善俱以恐傷塘根阻止但現據百姓羣籲疏洩臣愚以為積水不消浸泡塘根亦有干係若開挖數洞實恐有傷塘身商之俞兆岳并細詢工員匠民欲於隙地中間酌開小河一道圍繞石塘之外仍不致逼近塘根於石塘尾與土塘交接之處開砌石洞一箇引水以入石塘之內新河塘工民田均有裨益而開河之土即可以築貼石之外土塘約計共費二萬之內暫動司庫耗羨料理俟塘工捐錢充足之時動補是否當理合一併陳奏恭候

聖訓遵

行又外護土塘以內隙地開河之外猶多空閑宜酌種蘆葦柳株日久根深盤結既可以固塘基而枝葉暢發又可以資民用合並陳明

六月十二日奉

旨趙弘恩查勘海塘工程既經親身閱歷詳細商酌所奏緊貼石塘外築土塘并酌開小河之處俱著照所請行欽此

江南通志卷五十七終

江南通志卷五十八

河渠志

運河

古者粟米之賦近出畿甸而川陸貢道遠達荒服其後
鄭白之渠遠引淮海之粟武牢之倉就納江南之米大
率轉輸之利莫如水漕陸運之費幾於百倍然則穿漕
渠置堰牖可不究悉歟今江南之地自禹時貢道北則
浮淮泗以達河南則沿江海以達淮泗至吳開邗溝通
江淮隋益廣之遂爲轉漕長利矣然宋熙寧間復以避
淮險開復河元江淮歲漕什一令海運明初猶海運河
運並行當時熟計利害豈得云淮險於海抑亦黃河南

徙之後淮水入海之故道爲濁流所淤是以南常患於奔衝北常虞於淺澀遂爲漕梗歟然宋元諸臣言漕事者不及河患前明嘉靖初河益徙而南不得不議治河濟運而河之爲漕梗者亦屢矣我

朝闢清口開中河資黃之利復避黃之害而於南北運河灌輸扞護之宜雖極於枝澍澗渠經途區別無不審黃淮江海及諸湖河之全局而治之盡人之功實順水自然之性所以安瀾告慶飛輓應時閭閻之間不復知有雇載貨馱輶瘞重躋之苦此由

聖謨睿畫超越萬古實我

國家之本計在焉天庾歲入數百萬石祿廩所出亦動盈萬計度支取給悉東南惟正之供舳艫銜尾北向汴流自中河入泲河過濟浮衛直抵天津實惟山東河南二省運道在江南之北其餘漕運涉江者會瓜儀清口尤江南淮者會清口是江南爲運道網絡而瓜儀清口尤江南運道門戶也

謹按江南運河一自浙江之嘉興府王江涇北入江南蘇州府吳江縣境凡三十里逕平望鎮曰南塘河一自湖州府南潯鎮而東入鶯脰湖凡五十里出平望與南塘河合曰西塘河二河合而西北凡四十里逕吳江縣城東又引而西北曰北塘河亦曰古塘河凡二十里入夾浦爲長洲縣境又三十里逕府城西閘門

崑山新陽二縣漕運自縣西二十里至巴城巡司十里至唯亭又三十里至府城婁門又十里至閘門

松江府華亭奉賢婁金山上海南匯青浦福泉八縣

漕運俱經青浦縣北大盈浦出吳淞江入婁江遶崑

山縣南而太倉州鎮洋縣漕運自東四十里來會又

西七十里並達於閘門

又西北三十里逕泖墅關又十五里逕望亭

常熟昭文二縣漕運自縣五十里至吳塔二十里為

長洲縣之治長涇又十里為漕湖又十里至望亭

望亭北為常州府無錫縣境又北二十里曰新安又北

三十里逕縣城南引而西北十里至高橋

江陰縣漕運自縣南十里經蔡涇牖又南二十七里

至青陽鎮又南三十里為五瀉河出高橋合無錫運

河

又北二十里逕洛社又北二十里逕橫林為武進縣境

又引而東北十里逕戚墅堰十里逕丁堰二十里達常

州府城

宜興縣漕運自縣北三里橋五十里至鍾溪過五洞

橋入府城南運河

鎮江府溧陽縣漕運由沈湖遶宜興縣之荆溪出西

蠡河來會

又北三十三里為奔牛牖又引而東北三十里逕呂城

爲鎮江府丹陽縣境又稍迤西北二十里逕陵口十三里至七里橋

金壇縣運河自荆城港出珥瀆河至七里橋合
又北十里逕縣城南四十里逕新豐又二十七里逕丹徒鎮又引而西北達鎮江府城又稍迤東北五里出京口牖涉大江入瓜洲口爲揚州府江都縣境十五里逕八里鋪又十里爲三汊河口有揚子橋其西爲瓜儀運河

瓜儀運河爲江安等諸府州縣及湖廣江西二省通江入運總會之要路

江之南岸江寧府上元江寧二縣漕運自石城橋三十里至觀音山渡江而北至六合縣瓜步鎮會江浦六合運船自江北開行十里至礬山三十五里至青山而句容運船自龍潭渡江會於揚州府儀徵縣治又東七十二里出三汊河口
太平府漕運當塗縣北出采石河二十五里入江蕪湖縣西七里入江繁昌縣出潛港入江五十里至東梁山又四十里至采石鎮又五十里至江寧府之江寧鎮

寧國府宣城寧國南陵涇旌德太平六縣漕運並會於府北灣沚河北出揚清口合黃池下流水陽河入江江口卽太平府之東梁山

池州府漕運貴池縣自廣濟河入江建德縣自堯城渡經東流縣入江青陽縣自大通鎮入江銅陵縣西距江一里而近自東流縣西江行一百三十五里至池口驛又八十五里至銅陵縣又六十里至太平府繁昌縣之荻港驛

江之北岸廬州府合肥舒城巢三縣漕運並是巢湖一水貫注經運漕鎮出和州之裕溪口入江廬江縣無爲州由黃洛河經運漕出裕溪口又二十里至太平府西梁山與東梁山對峙

安慶府漕運懷寧縣瀕江潛山太湖二縣並自北至府有水次倉在懷寧境桐城縣自樅陽河入江望江十縣在府西南距江纔十五里宿松縣自西經泊湖出望江縣之吉水鎮入江自望江江口東北行九十里至府同安驛十里至桑園二十里趨南岸爲池州府貴池縣之黃湓又七十里至池口驛

已上諸府州縣江運漕船隨地遠近遞續交會俱由龍江關北二十里渡江北至瓜步又東北六十里至北新河入儀徵四牖達三汊河與蘇松常鎮太五府州漕船並會

自揚子橋迤西折而東北十五里達揚州府城
秦州漕運自州治六十里至宜林五十里至府城東門

又北十五里逕茱萸灣又北三十里逕邵伯埭又北三十里過露筋廟又北三十里迤西而北為高郵州泗州天長縣漕運自石梁河出邵伯湖入通湖牕口東直高郵城而興化縣漕運自西出口直高郵州之北二十里又引而東北二十五里逕清水潭又北十五里為六漫牕又引而東北二十里逕界首驛又東北二十里逕汜光湖口又稍迤東北折而西北凡四十五里逕寶應縣又折而西北二十里為黃浦雙牕入淮安府山陽縣境又西北十里為涇河牕十里為平河橋又折而東北五十里逕楊家廟十里達淮安府

鹽城縣漕運自澗河逕淮安府北出口

又折而西北稍迤東北凡十五里為版牕淮關在焉又迤東而北十五里為清江浦又西北三十里為天妃牕折而東出為清口之對岸是為運口

淮之北岸淮安府之桃源縣徐州府之銅山蕭碭山三縣及邳州之睢寧縣鳳陽府之懷遠虹靈壁三縣及宿州潁州府之阜陽縣潁上縣亳州蒙城縣太和縣直隸泗州之五河縣

淮之南岸鳳陽府之定遠壽州鳳臺直隸六安州併英山霍山二縣潁州府之霍邱直隸泗州及盱眙縣已上各州縣漕運俱會入淮出洪澤湖由清河縣帥

家莊入黃河運道

黃河自西橫絕而東淮自西南挾七十二谿之水奮湧出清口匯河直注大海勢若建瓴糧運越甘羅城順流過惠濟祠折而西北入楊莊運口西為

御亦牘又西為鹽河牘

海州併贛榆縣運河即鹽河也

逕清河縣北又西北逕三岔凡十七里入桃源縣境是為下中河五里逕來安集五里逕眾興集八里逕悅來集又西北入宿遷縣境為上中河又三里逕仰化集

海州之流陽縣漕運東由碩項湖西經鹽河南出仰

化集

又四十里逕宋家莊又北而西四十里逕宿遷縣北西寧橋又西迤南三十里為中河口南為黃河北為駱馬湖故俗謂之十字河也又西北四十里為窰灣竹牘入邳州境又北五里為馬莊牘十五里逕貓兒窩二十五里逕徐塘口

邳州漕運自東來會

又北三十里為泇口又北二十五里為汶河口南越梁王城北接臺莊入山東省境

沛縣漕運自劉昌莊四十八里至山東兗州府魚臺縣之王家口有夏鎮楊莊珠梅三牘是為泇河各府州縣有白糧附運折色抵餉之不同並詳漕運

夏浮于淮泗達于河 徐州貢道

沿于江海達于淮泗 揚州貢道 書蔡傳沿江入海自海入淮

泗禹時江淮未通故沿於海

周吳城邗溝通江淮 左傳注於邗江築城穿溝東北通射

陽湖西北至宋口 宋一作宋 入淮通糧道也今廣陵韓江是

禹貢錐指吳越春秋吳將伐齊自廣陵闕江通淮曰渠

水漢志江都縣有渠水首受江北至射陽入湖是也又

名中瀆水水經注中瀆水首受江于江都縣縣城臨江

昔吳將伐齊北霸中國自廣陵城東南築邗城城下掘

深溝謂之韓江亦曰邗溟溝自廣陵出山陽白馬湖逕

山陽城西又東謂之山陽浦又東入淮謂之山陽口是

也

漢吳王濞開邗溝自揚州茱萸灣通海陵倉及如臯蟠溪

三國魏正始四年秋九月大興屯守廣開淮陽百尺二渠

又修諸陂于潁之南北萬餘頃自是淮北倉庾相望壽

陽至于京師農官屯兵連屬焉

隋開皇七年四月于揚州開山陽瀆以通運漕

大業元年發河南道諸州郡兵夫五十餘萬開通濟渠

自河起滎澤入淮千餘里又發淮南諸州丁夫十餘萬

開邗溝自山陽至揚子江三百餘里水面闊四十步會

子固集滎陽之西有廣武二城汴水自二城間小澗中

東流而出濟水至此乃絕桓温將通之而不果者晉太

和之中也劉裕浚之始有湍流奔注以漕運者義熙之間也皇甫誼發河南丁夫百萬開之起滎陽入淮千有餘里更名之曰通濟渠者隋大業之初也後世因其利焉

六年十二月敕開江南河自京口至餘杭郡八百餘里水面闊十餘丈

唐開元二十二年齊澣遷潤州刺史潤州北界隔大江至瓜步尾紆匯六十里船繞瓜步多爲風濤所漂損澣乃移漕路於京口塘下直渡江二十里又開伊婁河二十五里卽達揚子縣自是免漂損之災歲減腳錢數十萬數年復爲汴州刺史淮汴水運路自虹縣至臨淮一百

五十里水流迅急舊用牛曳竹索上下流急難制乃奏自虹縣下開河三十餘里入於清河百餘里出清水乃開河至淮陰縣北岸入淮免淮流湍險之害**唐書地理志**宿州虹縣廣濟新渠齊澣開自虹至淮陰北十八里入淮以便漕運旣成湍急不可行遂廢

廣德元年劉晏分官吏主丹陽湖禁引漑自是漕河不涸貞元四年節度使杜亞自江都西循蜀岡之右引波趨城隅以通漕漑夾陂田**唐書杜亞傳**亞拜淮南節度使治漕渠引湖陂築防庸入之渠中以通大舟夾堤高印田因得灌溉疏啓道衢徹壅通堙人皆悅賴

元和三年李吉甫爲淮南節度使築漕渠隄堰以防不

足洩有餘名平津堰
八年常州刺史孟簡開古孟瀆長四十一里唐書地理志武進縣有孟瀆引江水南注通漕溉田四千頃元和八年刺史孟簡因故渠開無錫縣有秦伯瀆東連蠡湖亦元和八年孟簡所開
十一年十二月置淮潁水運使運揚子院米自淮陰泝流至壽州四百里入潁口又泝流至潁州沈邱界五百里
寶曆二年王播復領鹽鐵轉運使時揚州城內官河水淺遇旱卽滯漕船乃奏自城南閘門西七里港開河向東屈曲取禪智寺橋通舊官河開鑿稍深舟航易濟所開長一十九里其工役料度不破省錢當使方圓自備而漕運不阻後賴其利

〔五代〕周顯德五年正月己丑世宗欲引戰艦自淮入江阻北神堰不得渡欲鑿楚州西北鸞水以通其道遣使行視還言地形不便計工甚多乃自往視之授以規畫發楚州民夫浚之旬日而成用工甚省巨艦數百艘皆達於江三月浚汴口導河流達於淮於是江淮舟楫始通此宋之漕運所由始也

〔宋〕開寶間議征江南詔用京西轉運使李符之策發和州丁夫及鄉兵凡數萬人鑿橫江渠於歷陽令符督其役渠成以通漕運而軍用無闕

雍熙中轉運使劉蟠議開沙河以避淮水之險未完而受代喬維岳繼之開河自楚州至淮陰凡六十里舟行便之宋史喬維岳傳喬維岳爲淮南轉運司淮河西流三十里曰山陽灣水勢湍悍運舟多罹覆溺維岳規度開故沙河自末口至淮陰磨盤口凡四十里又建安北至淮滙五堰運舟所至十經上下其重載者皆卸糧而過舟時壞失糧綱卒緣此爲姦潛有侵盜維岳始命創二斗門於西河第三堰二門相距踰五十步覆以厦屋設縣門積水俟潮平乃泄之建橫橋岸上築土累石以牢其址自是弊盡革而運舟往來無滯矣

至道中王嗣宗爲江浙荆湖發運使初漕運經泗州浮

橋舟多覆壞嗣宗徙至城隅遂獲安濟

景德三年七月汴水決南至亳州合浪宕渠東入於淮是年內侍趙守倫建議自京東分廣濟河由定陶至徐州入清河以達江湖漕路役旣成遣使覆視以地有隆阜而水勢極淺雖置堰埭又歷呂梁灘磧之險非可漕運罷之時制置江淮等路並發運使李溥因高郵軍新開湖水散漫多風濤令漕舟東下者還過泗州因載石輸湖中積爲長隄自是舟行無患

天禧二年江淮發運使賈宗言諸路歲漕自眞陽入淮汴歷堰者五糧載煩於剝卸民力罷於牽挽官私船艦由此速壞今議開揚州古河遼城南接運渠毀龍舟新

興茱萸三堰鑿近堰漕路以均水勢歲省官費十數萬
功利甚厚詔屯田郎中梁楚閣門祗候李居中按視以
爲當然明年役旣成而水注新河與二堰平漕船無阻
公私大便

四年開揚州運河

天禧中知江陰軍崔立開橫河六十里通運漕

天聖間張綸除江淮制置發運副使築漕河隄二百里
於高郵北旁錮巨石爲礎以洩橫流夢溪筆談淮南漕
渠築埭以蓄水不知始何時舊傳召伯埭謝公所爲按
李翔來南錄唐時猶是流水不應謝公時已作此埭天
聖中監真州排岸司右侍禁陶鑑始議復牯節水以省

舟船過埭之勞是時工部郎中方仲荀文思使張綸爲
發運副使表行之始爲真州牯歲省冗卒五百人雜費
百二十五萬運舟舊法舟載米不過三百石牯成始爲
四百石船其後所載寢多官船至七百石私船受米八
百餘囊囊二石自後北神召伯龍舟茱萸諸埭相次廢
革至今爲利

嘉祐三年鍾離瑾爲江淮制置發運使殿直王乙者請
自揚州召伯埭東至瓜洲浚河百二十里以廢二埭詔
瑾規度以工大不可就止置牯召伯埭旁

是年鄭向爲兩浙轉運副使疏潤州蒜山漕河抵於江
是年徐昉爲淮南江浙荆湖制置發運副使奏通泰州

海安如臯縣漕河詔未下的以便宜調兵夫浚治之出
滯鹽三百萬計得錢八百萬緡遂爲制
是年李禹卿判蘇州築隄太湖八十里爲渠益漕運又
蓄水溉田千餘頃
元豐二年浚淮南運河自召伯堰至儀徵十四節
六年正月戊辰開龜山運河至二月乙未告成長五十
七里闊十五丈深一丈五尺初發運使許元自淮陰開
新河屬之洪澤避長淮之險凡四十九里久而淺澀熙
寧四年皮公弼請復濬治起十一月壬寅盡明年正月
丁酉而畢人便之至是發運使羅拯復欲自洪澤而上
鑿龜山裏河以達於淮帝深然之會發運使蔣之奇入

對建言上有清汴下有洪澤而風浪之險止百里淮邇
歲溺公私之載不可計凡諸道轉輸涉湖行江已數千
里而覆敗於此百里間良爲可惜宜自龜山蛇浦下屬
洪澤鑿左肋爲複河取淮爲源不置堰牯可免風濤覆
溺之患帝遣都水監丞陳祐甫經度祐甫言往年田棊
任淮南提刑嘗言開河之利其後淮陰至洪澤竟開新
河獨洪澤以上未克興役今旣不用牯蓄水惟隨淮面
高下開深河底引淮通流形勢爲便但工費浩大帝曰
費雖大利亦溥矣祐甫曰異時淮中歲失百七十艘若
捐數年所損之費足濟此役帝曰損費尙小如人命何
乃調夫十萬開治旣成命之奇撰記刻石龜山後至建

中靖國初之奇同知樞密院奏淮水浸淫衝刷隄岸漸成墊缺請下發運使及時修築自是歲以爲常

是年蔣之奇爲江淮荆浙發運副使請鑿龜山左肋至

洪澤爲新河以避淮險自是無覆溺之患

互見淮水

元祐四年十二月京東轉運司言清河與江浙淮南諸路相通因徐州呂梁百步兩洪湍淺險惡多壞舟楫由是水手牛驢捧戶盤剝人等邀阻百端商賈不行朝廷已委齊州通判滕希靖知常州晉陵縣趙竦度地勢穿鑿今若開修月河石隄上下置牖以時開閉通放舟船實爲長利乞遣使監督興修從之

是年知潤州林希奏復呂城堰置上下牖以時啓閉其後京口瓜洲犇牛皆置牖

紹聖二年詔武進丹陽丹徒縣界沿河堤岸及石礎石木溝並委令佐檢察修護勸誘食利人戶修葺任滿稽其勤惰而賞罰之從工部之請也

四年水部員外郎趙竦請濬十八里河令賈種民相度呂梁百步洪添移水磨詔發運并轉運司同視利害以聞

紹聖中曾孝蘊管幹發運司糶糶事建言揚之瓜洲潤之京口常之犇牛易堰爲牖以便漕運商賈旣成公私便之又提舉兩浙常平徙江淮荆湖發運泗州議開直河以避漲溢沙石之害孝蘊以淮汴不相接不可成旣

而工役大集竟成之未幾河果塞

蘇京令丹陽募民重浚練湖易置斗門十數

元符元年正月知潤州王愈建言呂城牐常宜車水入澳灌注牐身以濟舟若舟沓至而力不給許量差牽駕兵卒併力爲之監官任滿水無走泄者賞水未應而輒開牐者罰守貳令佐常覺察之詔可

是年二月詔蘇湖秀州凡開治運河港浦溝瀆修壘堤岸開置斗門水堰等許役開江兵卒

是年三月甲寅工部言淮南開修楚州支家河導漣水與淮通賜名通漣河

是年王宗望爲江淮發運使楚州沿淮至漣州風濤險舟多溺議者謂開支氏渠引水入運河歲久不決宗望始成之爲公私利代吳安持爲都水使者

二年閏九月潤州京口常州犇牛澳牐畢工先是兩浙轉運判官曾孝蘊獻澳牐利害因命孝蘊提舉興修仍相度立啓閉日限之法

是年吳居厚爲江淮發運使疏支家河道通漕楚海之間賴其利召拜戶部尙書

崇寧二年十二月詔淮南開修遇明河自真州宣化鎮江口至泗州淮河口五年畢工

大觀二年八月詔常潤歲旱河淺留滯運船監司督責濬治

政和四年二月工部言前太平州判官盧宗原請開修
自江州至真州古來河道堙塞者凡七處以成運河入
浙西一百五十里可避一千六百里大江風濤之患又
可就土興築自古江水浸沒膏腴田自三百頃至萬頃
者凡九所計四萬二千餘頃其三百頃以下者又過之
乞依宗原任太平州判官日已興政和圩田例召人戶
自備財力興修詔沈璘等相度措置

六年八月詔鎮江府傍臨大江無港澳以容舟楫三年
間覆溺五百餘艘聞西有舊河可避風濤歲久堙廢宜
令發運使濬治

重和元年二月前發運副使柳廷俊言真揚楚泗高郵
運河堤岸舊有斗門水牯等七十九座限則水勢常得
其平比多損壞詔檢計修復

宣和二年九月以真揚等州運河淺澀委陳亨伯措置
三年春詔發運副使趙億以車畝水運河限三月中三
十綱到京宦者李琮言真州乃外江綱運會集要口以
運河淺澀故不能速發按南岸有泄水斗門八座去江
不滿一里欲開斗門河身去江十丈築軟壩引江潮入
河然後倍用人工車畝以助運水從之四月詔曰江淮
漕運尚矣春秋時吳穿邗溝東北通射陽湖西北至末
口漢吳王濞開邗溝通運海陵隋開邗溝自山陽至揚
子入江雍熙中轉運使劉蟠以山陽灣迅急始開沙河

以避險阻天禧中發運使賈宗始開揚州古河緣城南
接運渠毀三堰以均水勢今運河歲淺澀當詢訪故道
及今河形勢與陂塘瀦水之地講究措置悠久之利以
濟不通可令發運使陳亨伯內侍譚正條具措置以聞
六月臣僚言比緣淮南運河水澀逾半歲禁綱舟篙工
附載私物今河水增漲其令如舊初淮南連歲旱漕運
不通揚州尤甚詔中使按視欲疏濬運河與江淮平會
兩浙有方臘之亂內侍童貫爲宣撫使譚正爲制置使
貫欲海運陸輦正欲開一河自盱眙出宣化朝廷下發
運使陳亨伯相度亨伯遣其屬向子諲視之子諲曰運
河高江淮數丈自江至淮凡數百里人力難濬昔唐李
吉甫廢牐置堰治陂塘泄有餘防不足漕運通流發運
使曾孝蘊嚴三日一啓之制復作歸水澳惜水如金比
年行直達之法走茶鹽之利且應奉權倖朝夕經由或
啓或閉不暇歸水又頃毀朝宗牐自洪澤至召伯數百
里不爲之節故山陽上下不通欲救其弊宜於真州太
子港作一壩以復懷子河故道於瓜洲河口作一壩以
復龍舟堰於海陵河口作一壩以復茱萸待賢堰使諸
塘水不爲瓜洲真泰三河所分於牝神相近作一壩權
閉滿浦牐復朝宗牐則上下無壅矣亨伯用其言是後
滯舟皆通利云

五年三月詔呂城至鎮江運河淺澀狹隘監司坐視無

所施設兩浙專委王復淮南專委向子諲同發運使呂
綜措置車水通濟舟運是月臣僚言鎮江府練湖與新
塘地理相接八百餘頃湖水一寸益漕河一尺其來久
矣今堤岸損缺不能貯水乞候農隙次第補葺詔本路
漕臣並本州縣官詳度利害檢計工料互見水利
六年九月從盧宗原請開池州車軸河口宋史河渠志
盧宗原復言池州大江乃上流綱運所經其東岸皆暗
石多至二十餘處西岸則沙洲廣二百餘里諺云拆船
灣言舟至此必毀拆也今東岸有車軸河口沙地四百
餘里若開通入社湖舟經平水徑池口可避二百里風
濤拆船之險請措置開修從之

七年九月丙子又詔宗原措置開濬江東古河自蕪湖
由宣溪溧水至鎮江渡揚子趨淮汴免六百里江行之
險

建炎間吳中甫為江淮發運使自洪澤鑿渠六十里以
避長淮漕運之險

紹興七年兩浙轉運使向子諲增置練湖斗門石礎附

向子諲疏略鎮江府呂城夾岡形勢高仰因春夏不雨
官漕艱勤尋遣官屬李澗詢究練湖本末
始知此湖在唐永泰間已廢而復興今隄岸弛禁致有
侵田冒決故湖水不能蓄蓄舟楫不通公私告病臣已
令丹陽知縣朱穆等增置二斗門一石礎
及修補隄防盡復舊迹庶為永久之利

十六年五月浚運河

乾道六年淮東提舉徐子寅言淮東鹽課全仰河流通

快近運河淺澀自揚州灣頭港口至鎮西山光寺前橋
堦頭計四百八十五丈乞發五千餘卒開濬從之
七年二月詔令淮南漕臣自洪澤至龜山淺澀之處如
法開撩

是年臣僚言丹陽練湖幅員四十里納長山諸水漕渠
資之故古語云湖水寸渠水尺在唐之禁甚嚴盜決者
罪比殺人本朝浸緩其禁以惠民然修築嚴甚春夏多
雨之際瀦蓄盈滿雖秋無雨漕渠或淺但泄湖水一寸
則為河水一尺矣後廢不治堤岸圯闕不能貯水疆家
因而專利耕以為田遂致淤澱歲月既久其害滋廣望
責長吏濬治堙塞立為盜決侵耕之法著于令庶幾練

湖漸復其舊民田獲灌溉之利漕渠無淺涸之患詔兩

浙漕臣沈度專一措置修築 互見水利

淳熙五年以漕臣陳峴言於十月募工開濬無錫縣以
西橫林天井及犇牛呂城一帶地高水淺之處以通漕
舟浙西運河自臨安府北郭務至鎮江江口牖六百四
十一里

九年知常州章冲奏常州東北曰申港利港黃田港夏
港五斗港其西曰竈子港孟瀆泰伯瀆烈塘江陰之東
曰趙港白沙港石頭港陳港蔡港私港令節港皆古人
開導以為溉田無窮之利者也今所在堙塞不能灌溉
臣嘗講求其說抑欲不勞民不費財而漕渠旱不乾水

不溢用力省而見功速可以爲悠久之利者在州之西南曰白鶴溪自金壇縣洮湖而下今淺狹特七十餘里若用功濬治則漕渠一帶無乾涸之患其南曰西蠡湖自宜興太湖而下止開浚二十餘里若更令深遠則太湖水來漕渠一百七十餘里可免濬治之擾至若望亭堰牐置於隋之至德而徹於本朝之嘉祐至元祐七年復置未幾又毀之臣謂設此堰牐有三利焉陽羨諸瀆之水奔趨而下有以節之則當潦歲平江三邑必無下流淫溢之患一也自長洲至望亭一百三十五里運河亦有所節則沿河之田旱歲資以灌溉二也每歲冬春之交重綱及使命往來多苦淺涸今啓閉以時足通舟楫免車畝灌注之勞三也詔令相度開浚

十四年揚州守臣熊飛言揚州運河惟藉瓜洲真州兩牐潴積今河水走泄緣瓜洲上中二牐久不修治獨潮牐一座轉運提鹽及本州共行修整然迫近江潮水勢衝激易致損壞真州二牐亦復損漏令有司葺理上下二牐以防走泄從之

紹熙五年從淮東提舉陳損之議築高郵寶應等處隄堰並斗門石礎宋史河渠志淮東提舉陳損之言高郵楚州之間陂湖渺漫芟葑彌滿宜創立隄堰以爲潴洩庶幾水不至於泛溢旱不至於乾涸乞興築自揚州江都縣至楚州淮陰縣三百六十里又自高郵興化至鹽

城縣二百四十里其隄岸傍開一新河以通舟船仍存舊隄以捍風浪栽柳十餘萬株數年後隄岸亦牢其木亦可備修補之用兼揚州墟鎮舊有隄牐乃泰州泄水之處其牐壞久亦於此創立斗門西引盱眙天長以東衆湖之水起自揚州江都經由高郵及楚州寶應山陽北至淮陰西達於淮又自高郵入興化東至鹽城而極於海又泰州海陵南至揚州泰興而徹於江共爲石礎十三斗門七乞以紹熙堰爲名鑿諸堅石奏聞除直祕閣淮南轉運判官

慶元五年兩浙轉運浙西提舉言以鎮江府守臣重修呂城兩牐畢再造一新牐以固隄防庶爲便利從之

嘉泰元年浚常鎮運河修牐堰宋史河渠志守臣李玘言州境北邊揚子大江南並太湖東連震澤西據滬湖而漕渠界乎其間漕渠兩傍曰白鶴溪西蠡河南戚氏北戚氏直湖州港通於二湖曰利浦孟瀆烈塘橫河五瀉諸港通於大江而中間各自爲支溝斷汊曲繞參錯不以數計水利之源多於他郡而常苦易旱之患何哉臣嘗詢訪其故漕渠東起望亭西上呂城一百八十餘里形勢西高東下加以歲久淺淤自河岸至底其深不滿四五尺常年春雨連綿江湖泛漲之時河流忽盈驟減連歲雨澤愆闕江湖退縮渠形尤亢間雖得雨水無所受旋即走泄南入於湖北歸大江東徑注於吳江晴

未旬日又復乾涸此其易旱一也至若兩傍諸港如白鶴溪西蠡河直湖烈塘五瀉堰日爲沙土淤漲遇潮高水泛之時尙可通行舟楫若值小汐久晴則俱不能通應自餘支溝別港皆已堙塞故雖有江湖之浸不見其利此其易旱二也况漕渠一帶綱運於是經由使客於此往返每遇水澀綱運便阻一入冬月津送使客作壩車水科役百姓不堪其擾豈特漑田缺事而已望委轉運提舉常平官同本州相視漕渠並徹江湖之處如法浚治盡還昔人遺迹及於望亭修建上下二牖固護水源從之

嘉定間臣僚言國家駐蹕錢塘綱運糧餉仰給諸道所繫不輕鎮江牖口河道淤塞不復通舟乞令漕臣等別撩從之

汪綱知高郵軍以興化民田濱海昔范仲淹築堰以鄣潟鹵守毛澤民置石礎函管以疏運河水勢歲久皆壞乃增修之部使者聞於朝增一秩

陳居仁守鎮江治古海鮮界港爲石礎丹徒境上蓄泄以時以通漕運

李庭芝主管兩淮制置司事至揚鑿河四十里入金沙餘慶場以省車運兼浚他運河放亭戶負鹽二百餘萬亭民無車運之勞

元至元二十一年二月辛巳浚揚州漕河

江南通志 卷五十一
三十六年正月議江南運米由江陰入江至直沽倉元
史世祖本紀海船萬戶府言山東宣慰使樂實所運江
南米陸負至淮安易牖者七然後入海歲止二十萬石
若由江陰入江至直沽倉民無陸負之苦且米石省運
估八貫有奇乞罷膠萊海道運糧萬戶府而以漕事責
臣當歲運三十萬石詔許之

大德四年春正月癸卯浚淮東漕渠

十年浚吳淞江等處漕河又濬真揚等州漕河令鹽商
每引輸鈔二貫以爲傭工之費

延祐元年遣官浚揚州淮安等處漕河

四年復浚揚州運河

六年浚鎮江練湖

至治三年浚鎮江路漕河及練湖役丁萬三千五百人

通漕類編至治三年江浙行省言鎮江運河全藉練湖
之水爲上源漕運商販舟楫無不由此以供億前朝嘗
濬此湖潴蓄潦水若運河水淺開放練湖一寸可添河
水一尺近年淤淺以致遞運不通乞加修治制可工畢
又置河兵百人專任修理

泰定元年真州珠金沙河松江府吳江州諸河淤塞詔
所在有司傭民丁浚之

明洪武元年大將軍徐達開塌場口入於泗以通運

五年二月命兩淮都轉運鹽使司移通泰等州批驗所

於儀真縣仍疏濬運河以便商旅

十四年十一月浚揚州府官河自揚子橋至黃泥灘凡九千四百三十六丈

十五年十二月浚揚州儀徵湖九千一百二十丈置牐壩十三處

十七年閏十月修築江都縣申港壩浚河道五百六十七丈

二十年正月命工部主事楊德禮往高郵督有司修築並湖隄岸因揚州府同知任祥之言隄岸圯壞故有是命

二十六年八月命崇山侯李新往深水縣督視有司開

胭脂河上面諭之曰兩浙賦稅漕運京師歲實浩繁一自浙河至丹陽捨舟登陸轉輸甚勞一自大江泝流而上風濤之險覆溺者多朕甚憫之今欲自畿甸疏鑿河流以通於浙俾運輸者不勞商旅獲便故特命爾往督其事爾其莅事惟勤役民勿暴新頓首受命而行暨河成人皆便之

建文四年修常州府武進縣剩銀河牐

永樂元年七月戶部尚書郁新等言淮河至黃河多淺灘跌坡饋運艱阻請自淮安用船可載三百石以上者運入淮河沙河至陳州潁岐口跌坡下復以淺船可載二百石以上者運至跌坡上別以大船載入黃河至八

柳樹等處令河南車夫運赴衛河轉輸北京從之

閏十一月浚揚州府江都縣瓜州壩河道

十二月修揚州府江都縣永真沙邊江圩岸

二年正月揚州府高郵州耆民言自州北門至張家溝

湖岸兩京之要路民田之巨防湖納天長盱眙諸水雨

潦漲溢風波衝決隄岸每歲修築旋復傾圮阻絕驛路

傷損民田乞遣人相度重為修理從之

十一月鎮守淮安都指揮施文言淮安諸壩舟航往來

每遇天旱壩下淤淺重勞人力近城舊有清江浦二壩

比年坍塌乞命有司修砌以便往來從之

浚儀真清江壩下水港

三年五月淮安府海州言臨洪場民歲於筦瀆場界耕

種輸作陸運艱難州北舊有河上通高橋下接臨洪近

年淤塞乞疏濬以便舟楫從之

七月浚淮安府山陽縣運鹽河計一十八里

十一月浚淮安府支家河長一萬一千九百七十丈

四年八月工部言呂梁洪霖雨水決近河路并圈溝橋

一十九丈六尺宜發民修理從之

九月揚州府泰州判官黃通理言州境舊有運鹽官河

每遇靈雨輒泛溢傷民田宅乞於普定秦潼河及西溪

南儀阡三處各開水口使下流經興化鹽城界入海仍

各置牐以時啓閉永為民利從之

十一月戶部言高郵州東河等處塘岸傾圮江都縣劉家圩港淤塞命有司發民修浚

十二月常州府孟瀆河牯官裴讓言河自蘭陵溝北至牯六千三百三十丈南至奔牛鎮一千二百二十丈年久堙塞艱於漕運乞發民疏治命右通政張璉發蘇松鎮江常州民丁十萬浚之

八年三月修鎮江府丹陽縣練湖塘

十二月蘇州府吳江縣言石塘官路右臨太湖左邊松江南至平望嘉興連年土石坍塌橋梁斷壞請及時修理計用三萬七千四百餘人半月可完從之敕通政使趙君任督之務令堅固毋虛勞民力

九年正月揚州府高郵州言城北張家溝塘岸三十里舊用甃石包砌防遏甃社等九湖及天長諸水近因春雨浸淫各水暴漲衝決塘岸九百八十丈又自張家溝北至寶應縣南至江都縣東至興化縣界塘岸百餘里間有坍塌乞發丁夫如舊修治令工部覈實修築

三月浚揚州府瓜洲壩河道及修通江減水二牯

修蘇州至嘉興石土塘橋路七十餘里泄水洞百三十一處

六月淮安府流陽縣知縣王泰言縣南流河北連山東南通淮安洪武間常疏浚以便轉運今壅塞四十餘里轉輸既艱水復爲患乞於農隙浚治從之

八月浚常州府江陰縣青陽等處河道

十年十一月修揚州府儀徵縣緣江隄岸及浚夾港等處河道

浚鎮江府京口新港甘露三港達於江

十二年八月浚淮安府海州城南官河二百四十里

十月常州府江陰縣請浚萬歲河及塘涇等河從之

十一月浚蘇州府崑山縣太平河

是年平江伯陳瑄請鑿徐呂二洪以通漕運更於洪口建插按宋元祐四年京東轉運司言清河與江浙淮南諸路相通因徐州呂梁百步兩洪湍淺險惡多壞舟楫朝廷已委官度地勢穿鑿此卽瑄所鑿之道也

十三年五月開清江浦河明太宗實錄凡漕運北京舟至淮安過壩度淮以達清河口挽運者不勝勞平江伯陳瑄時總漕運故老爲瑄言淮安城西有管家湖自湖至淮河鴨陳口僅二十里與清河口相直宜鑿河引湖水入淮以通漕舟瑄以聞遂發軍民開河置四牐曰移風曰清江曰福興曰新莊以時啓閉人甚便之

是年建淮安五壩運船經壩入淮南河全考仁字壩義字壩在新城東門外東北自城南引湖水抵壩口外卽淮河遇清江口淤塞運船經此入淮禮字壩智字壩信字壩在新城西門外西北引湖水抵壩口外卽淮河遇清江口淤塞則官民商船經此達於淮

十四年四月設直隸淮安府山陽縣之清河福興清河縣之新莊邳州之乾溝徐州之沽頭上沽頭下沛縣之金溝山東濟寧州之谷亭孟陽泊魯橋十牐置牐官各一員按明初都金陵則漕於江其餉遼卒猶漕於海自永樂都燕後歲漕東南四百萬石由江涉高寶諸湖絕淮入河經會通河出衛河白河遡大通河以達於京師諸洪泉壩牐以次修舉

五月修揚州府邵伯鎮上下二牐

是年平江伯陳瑄疏濬故沙河置牐通舟南河全考先是漕至淮安悉從府東北車壩入淮逆水行六十里至是瑄因宋喬維岳所開沙河舊渠益加疏治置牐通舟踰年而功成漕人德之為立祠焉

十五年五月遣官巡視北京通州至儀徵河道

十九年九月修直隸高郵州新開湖塘岸



5



5

江南通志卷五十八終

