

醫宗必讀

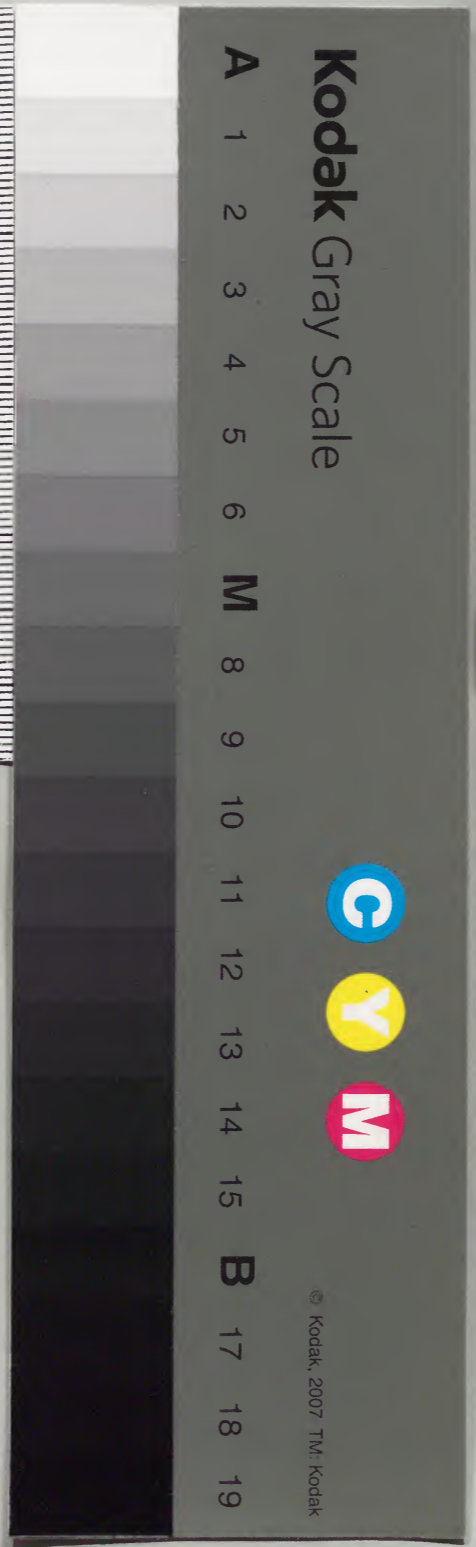
五



		一	二	三	四	漢書門
		八	六	五	三	
冊	架	函	號	類		

庫文閣內			
三	二	漢	
函	四	書	
七	六		
架	八	冊	號
	九	類	

內閣文庫	
番號	漢 12439
冊數	18 (7)
函號	301 48



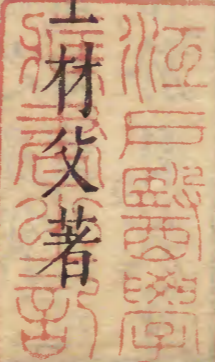


醫宗必讀卷之五

傷寒



雲間李中梓士林父著
門人黃寅錫清伯父叅
姪孫李廷芳蘅伯父訂



黃帝曰熱病者皆傷寒之類也其死皆以六七日之間其愈皆十日以上者何也傷寒不即病者寒毒藏于肌膚至春變為溫病至夏變為暑病岐伯對曰巨陽者諸陽之屬也巨太也太陽為六經之長統其攝陽分故諸陽皆其所屬

醫宗必讀

卷之五

傷寒

脉連于風府故為諸陽主氣也風府督脉穴太陽經脉覆于巔
背之表故主人之傷于寒也則為病熱熱雖甚者陽之氣分
不死寒邪束于肌表則玄府閉陽氣不得散其
兩感于寒而病者必不免于死兩感者陰陽俱傷表裏同病也
太陽與少陰同病則頭痛與口乾煩滿陽明與太陰同病則身熱譫言與腹滿不欲食少陽與厥陰同病則耳聾與囊縮而厥三陽俱受病水漿不入昏不知人六日當死也傷寒
一日巨陽受之故頭項痛腰脊強足太陽為三陽之表而脉連風府故傷寒者多從太陽始太陽之經從頭項下肩膊挾脊抵腰中故其見病如此
日陽明受之陽明主肉其脉俠鼻絡於目故身

熱日疼而鼻乾不得臥也胃不和則臥不安也三日少陽受之少陽主膽其脉循脇絡於耳故胸脇痛而耳聾邪傳少陽者三陽已盡將入太陰故為半表半裏之經仲景曰脉弦細頭痛發熱者屬少陽口苦咽乾脇下鞭滿乾嘔不能食往來寒熱蓋邪在陰則寒在陽則熱在半表半裏故寒熱俱見也三陽經絡皆受其病而未入于藏者故可汗而已三陽為表屬府邪未入藏可汗而解四日太陰受之太陰脉布胃中絡於嗌故腹滿而嗌乾邪在三陽則傳三陰自太陰始也仲景曰脉浮而緩手足自溫繫在太陰腹滿而吐食不下自利益甚腹時痛也五日少陰受之少陰脉貫腎絡于肺繫舌

本故口燥舌乾而渴腎屬水而熱邪涸之故燥
 細但欲寐也六日厥陰受之厥陰脉循陰器而絡于
 肝故煩滿而囊縮至厥陰而六經傳徧邪熱甚
 為病氣上撞心中痛饑不欲食食則吐或下
 乏利不止按傷寒傳變先自三陽後入三陰
 此常序也東垣曰太陽經病若渴者即入于本
 也名曰傳本太陽傳陽明者名巡經傳太陽傳
 少陽者名越經傳太陽傳少陰者名表裏傳太
 陽傳太陰者名誤下傳太陽傳厥陰者名巡經
 得度傳陶節庵曰或自太陽始且傳一經六
 日至厥陰而愈者或不罷再傳者或間經傳者
 或傳一二三經而止者或始終只在一經者或越
 經而傳者或初入太陽不發熱便入少陰而成
 陰證者或直中陰經者有兩經或三經齊病不
 傳者為合病有一經先病未盡又過一經之傳

者為併病有太陽陽明合病有太陽少陽合病
 有少陽陽明合病有三陽合病若三陽與三陰
 合病即三陰三陽五藏六府皆受病營衛不行
 是兩感

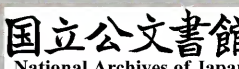
五藏不通則死矣傳經已徧邪當漸解若過經

則深至于藏故五藏六府皆病邪盛于外則營
 衛不行氣竭于內則五藏不通所謂其死皆以
 六七日者如此劉草窓謂傷寒傳足不傳手
 其說蓋出此篇而誕妄實甚夫人之氣血運行
 周身豈邪遇手經而有不入者哉寒之傷入必
 先皮毛皮毛者肺之合故外則寒慄鼻塞內則
 喘嗽短氣非傳肺乎舌胎昏亂非傳心乎胞絡
 平洩瀉秘結非傳大腸乎瘰癧閉非傳小腸乎痞
 滿上下不通非傳三焦乎自本文云五藏六府
 皆病豈手經不在內乎然經言傳變不及手經
 者何也足之六經可盡周身上下之
 脉絡而手經已在其內不必復言矣其不兩感

于寒者七日巨陽病衰頭痛少愈八日陽明病
 衰身熱少愈九日少陽病衰耳聾微聞十日太
 陰病衰腹減如故則思飲食十一日少陰病衰
 渴止不滿舌乾已而噫十二日厥陰病衰囊縱
 少腹微下大氣皆去病日已矣所謂其愈皆十
 日以上者如此
 有言傷寒以不服藥為中醫者其說本于此
 不知經文為氣實者言也若正虛邪勝則死譬
 如人溺洪漚不為援手而帝曰治之柰何岐伯
 聽其自渡全活者幾希矣帝曰治之柰何岐伯
 曰治之各通其藏脉病日衰已矣其未滿三日
 者可汗而已其滿三日者可泄而已各通者言
 各明經脉

隨證施治也未滿三日其邪在表汗之而愈滿
 三日者其邪在裏下之而愈然此特道其常耳
 正理論云脉大浮數在表可汗脉實沉數在裏
 可下故日數雖多有表證者必汗日數雖少有
 裏證者必下第當以表裏
 裏證者必下第當以表裏
 為辨不可以日數拘也

愚按冬氣嚴寒萬類潛藏君子固密則不傷于
 寒固密者毋勞爾形毋搖爾神形神並守偕行
 于閉蟄封藏之本者也一有不謹而犯寒威則
 殺厲之毒乘于肌體冬月即發各正傷寒伏而
 不發至春變溫至夏變熱變態不測殊可憂虞
 治之或差反掌生殺自仲景以來各賢代起立

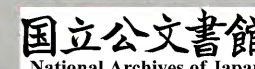


言不患不詳患其多而惑也陶節菴曰得其要領易于拾芥脉證與理而已求之多岐則支離繁碎如涉海問津矣脉證者表裏陰陽虛實寒熱也理者知其常通其變也多岐者蔓衍之方書也余有感于斯言約六法以盡之曰汗吐下溫清補汗者治在表也而汗法有三一曰溫散寒勝之時陰勝之藏陽氣不充則表不解雖身有大熱必用辛溫一曰涼解炎熱熾盛表裏枯涸陰氣不營亦不能汗宜用辛涼一曰平解病

在陰陽之間既不可溫又不可涼但宜平用期於解表而已吐者治在上也吐中有發散之意可去胸中之實經曰在上者因而越之是也下者攻其裏也而下法有五痞滿在氣燥實在血四證具者攻之宜峻也但見滿燥實者攻之稍緩但見痞實者攻之宜緩或行血畜或逐水停輕重緩急隨證靈通也溫者溫其中也藏有寒邪不溫則死夫氣為陽氣虛則寒故溫即是補又名救裏者以陽虛可危亟當救援也清者清

其熱也有熱無結本非下證若不清之熱何由散下後餘邪亦宜清也補者救其虛也古人言之已詳今人畏而不用使傷寒犯虛者坐而待斃大可憾已如屢散而汗不解陰氣不能達也人知汗屬于陽升陽可以解表不知汗生于陰補陰可以發汗也又如內熱不解屢清而火不退陰不足也人知寒涼可以去熱不知壯水可以制火也又如正虛邪熾久而不痊補正則邪自除溫中則寒自散此必見衰微之陰脉者也

傷寒論曰陰證得陽脉者生陽證得陰脉者死人皆奉其言未知繹其義夫正氣實者多見陽脉正氣虛者多見陰脉證之陽者假實也脉之陰者真虛也陳氏曰凡察陰證不論熱與不熱惟憑脉用藥至為穩當不論浮沉大小但指下無力重按全無便是伏陰然則沉小者人知為陰脉不知浮大者亦有陰脉也是知傷寒雖具萬變虛實二字可以提綱正勝則愈邪勝則死正氣實者雖感大邪其病亦輕正氣虛者雖感

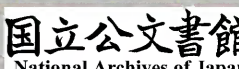


微邪其病亦重氣實而病者攻之即愈雖不服藥經盡即安何足慮也所可慮者惟挾虛耳柰何庸淺之輩不察虛實但見發熱動手便攻虛而攻之無不死者且曰傷寒無補法謬之甚矣獨不觀仲景立三百九十七法而治虛寒者一百有奇垂一百一十三方而用人參桂附者八十有奇東垣丹溪節庵亦有補中益氣回陽返本溫經益元等湯未嘗不補也而謂傷寒無補法可乎夫實者不藥可愈虛者非治弗痊能察

其虛而補救者即握傷寒之要矣又何必求之多岐也哉

傷寒十六證 傷寒者寒傷營血脉浮而緊頭痛

發熱無汗惡寒傷風者風傷衛氣脉浮而緩頭痛發熱有汗惡風傷寒見風者既傷于寒復感風邪惡寒不躁其脉浮緩傷風見寒者既傷于風復感寒邪惡風煩躁其脉浮緊
以上四證皆冬月即病者 溫病者冬受寒邪來春乃發發熱頭疼不惡寒而渴脉浮數 溫瘧者冬受寒邪復感

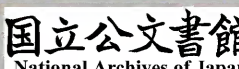


春寒風風温者冬受寒邪復感春風頭痛身熱
自汗身重嘿嘿欲眠語言難出四肢不收尺寸
俱浮 温疫者冬受寒邪復感春温時行之氣
温毒者冬受寒邪春令早熱復感其邪以上
皆冬傷于寒而病發于春皆有温之名也熱病者冬傷于寒至夏乃
發頭疼身熱惡寒其脉洪盛 傷暑者暑熱為
邪自汗煩渴身熱脉虛 傷濕者感受濕邪身
重而痛自汗身不甚熱兩脛逆冷四肢沉重胸
腹滿悶 風濕者既受濕氣復感風邪肢體重

痛額汗脉浮 瘧者身熱足寒頭項強急面赤
目赤口噤頭搖角弓反張若先受風邪復感于
寒無汗惡寒為剛瘧先受風邪復感于濕惡風
有汗為柔瘧

類傷寒五證

一曰痰中脘停痰憎寒發熱自汗
胸滿但頭不痛項不强與傷寒異耳 一曰食積
胃中停食發熱頭痛但身不痛氣口緊盛與傷
寒異耳 一曰虛煩氣血俱虛煩躁發熱但身不
痛頭不痛不惡寒不浮緊與傷寒異耳 一曰脚



氣足受寒濕頭痛身熱肢節痛便閉嘔逆但脚
痛或腫滿或枯細與傷寒異耳一日內癰脉浮
數當發熱而惡寒若有痛處飲食如常畜積有
膿也胸中痛而欬脉數咽乾不渴濁唾腥臭肺
癰也小腹重按之痛便數如淋汗出惡寒身皮
甲錯腹皮腫急脉滑而數腸癰也胃脘痛手不
可近胃脉細人迎盛者胃脘癰也以人迎盛而
悞認傷寒禁其飲食必死

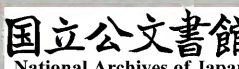
表證發熱惡寒惡風頭痛身痛腰脊強目痛鼻

乾不眠胸脇痛耳聾寒熱嘔脉浮而大或緊或
緩有汗脉浮緩無力表虛也無汗脉浮緊表實也

裏證不惡寒反惡熱掌心腋下汗出腹中鞭滿

大便不通腹痛腹鳴自利小便如常譫語潮熱
咽乾口渴舌乾煩滿囊縮而厥唇青舌卷脉沉
細或沉實腹鳴自利不渴唇青舌卷無熱惡寒下利清穀身痛脉沉微裏虛也腹中鞭大便閉譫語潮熱腹脹痛不惡寒反惡熱譫語屬心腹下有汗咽燥腹滿裏實也表裏俱見可汗下小柴胡湯隨證加減

陰證身靜氣短少息目不了了身中呼不出吸



不入水漿不入二便不禁面如刀割色青黑或喜向壁臥閉目不欲見人鼻氣自冷唇口不紅或白或青或紫手足冷指甲青紫小便白或淡黃大便不實手按重無大熱若陰重者冷透手也陰毒者腎本虛寒或傷冷物或感寒邪或汗吐下後變成陰毒頭痛腹中絞痛眼睛痛身體倦怠而不甚熱四肢逆冷額上手背有冷汗恍惚身痛如被杖虛汗不止鄭聲嘔逆六脈沉微或尺衰寸盛五日可治六七日不可治陰

證似陽者煩躁面赤身熱咽痛煩渴脈浮微手足冷大便洩小便清昏沉多眠又有身熱反欲得衣口不渴指甲黑此陰盛于內真陽失守也

陽證身動氣高而喘目睛了了呼吸能往能來口鼻氣熱面赤唇紅口乾舌燥謔語能飲凉水身輕如常小便赤大便閉手足溫指甲紅陽毒者邪熱深重失汗失下或誤服熱藥熱毒散漫舌卷焦黑鼻中如烟煤咽喉痛甚身面錦斑狂言直走踰垣上屋登高而歌弃衣而走脈洪

大滑促五日可治六七日不可治或昏禁咬牙見鬼神吐膿

血藥入陽證似陰者手足冷大便閉小便赤煩

悶昏迷不眠身寒却欲衣口渴指甲紅脉沉

滑或四肢厥冷陰厥脉沉弱指甲青而冷陽厥脉沉滑指甲紅而温此陽

極于内真陰失守也

六經證治足太陽膀胱此經從頭項貫腰脊故

頭痛惡寒發熱脊強然風與寒常相因寒則傷

營惡寒頭痛脉浮緊而無汗用麻黃湯開發腠

理以散寒得汗而愈風則傷衛惡風頭痛脉浮

緩而有汗用桂枝湯充塞腠理以散風止汗而

愈若夫風寒兼受營衛俱傷用大青龍湯此三

湯者冬月天寒腠密非辛温不能發散故宜用

也若春温夏熱之證皆用羌活冲和湯辛涼解

之傳至陽明則日痛鼻乾不眠以葛根湯升麻

湯治之此經有在經在府之別如日痛鼻乾微惡寒身熱脉浮洪病在經也潮熱自汗

譫語發渴大便閉揭去衣被手揚足擲發班發黃狂亂惡熱脉沉數病在府也傳至少

陽則寒熱而嘔胸痛脇痛口苦耳聾此為半表

半裏之經表證多者小柴胡湯裏證急者大柴

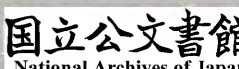


胡湯過此不已則傳陽明之府表證悉罷名爲
入裏惡熱譫語口燥咽乾不大便脉沉實如痞
滿燥實四證皆具三焦俱傷宜大承氣湯但見
痞燥實三證邪在中焦宜調胃承氣湯不用枳
朮恐傷上焦之氣也但見痞實二證邪在上焦
宜小承氣湯不用芒硝恐傷下焦之血也小腹
急大便黑小復不利如狂喜忘畜血證也宜桃
仁承氣湯傳至三陰四肢厥冷腸痛吐瀉口噤
冷涎畏寒戰慄面如刀割引衣踈臥脉見遲軟

急宜溫之輕者理中湯重者四逆湯或初病起
不發熱便見寒證者名爲直中陰經亦以二湯
主之以上各經治法一見表證即與汗之一見
裏證即與下之一見虛寒即與溫補但當以脉
證爲據不可以日數爲拘也

可汗頭痛項強肢節腰背俱強身疼拘急惡寒
發熱無汗脉浮數或浮緊皆可汗若汗後不解
仍發熱脉浮瀕再汗之

不可汗無表證者不可汗 脉沉不可汗 尺



脉遲不可汗，脉微弱者，雖惡寒不可汗，咽中閉塞者，不可汗，諸動氣者，不可汗，淋家不可汗，亡血虛家，不可汗，厥者，不可汗，汗家，不可重汗，如太陽與少陽併病，頭項強痛，或眩暈，心下痞，不可汗，脉弦細頭痛，而熱屬少陽，不可汗。答范雲患傷寒時武帝有九錫之命謂徐文伯曰可速愈乎文伯曰甚易但元氣不足恐二年後不復起耳雲曰朝聞道夕死可矣况二年乎遂以蒸法取汗而愈後二年果卒虛者其可輕汗哉

可吐 病在膈上者可吐，汗下後虛煩懊憹者

可吐

不可吐 脉虛不可吐，厥逆者不可吐，膈上

寒乾嘔者宜溫不宜吐

可下 汗後不解邪傳胃府可下，潮熱腹痛脉

實者可下，陽明多汗譫語有燥糞可下，潮

熱手足腋下汗出譫語者可下，吐後腹滿者

可下，凡臍腹硬或痛不可按者可下，下後

不解臍腹硬痛者可再下，結胸脉不浮可下

少陰病下利清水色青者心下必痛口乾者

可下 太陽證熱結膀胱小便不利小腹急結其人如狂者血蓄也可下 陽明證其人喜忘大便黑必有閼血可下 陽明無汗小便不利心中懊憹必發黃可下

不可下

表未解者不可下 腹脹可按而減者

不可下 諸虛者不可下 陽微者不可下

咽中閉塞者不可下 諸動氣者不可下 脉

弱者不可下 脉浮大者不可下 小便清白

者不可下 陽明病面赤心下雖鞭滿不可下

用火法

以火烧地布桃葉栢葉亦可設席置病人于

上即汗出 或醋炒香附熱熨胸背即汗 或

置火于牀下 或艾灸

用水法

傷寒思飲水為欲愈若不與則不愈若

恣飲則水停宜以新汲水少與之待再思再與

熱甚者以青布浸新汲水中置病人胸前熱

則易之甚者置病人于水中或浸手足或漱口

若表未解及陰證似陽者忌之

發熱

翁翁而熱者表也羌活冲和湯 蒸蒸而熱者裏

也 輕者大柴胡湯 重者承氣湯 半表半裏者表裏俱熱而輕

于純在裏也 胡湯 至于三陰發熱則有腹痛肢

冷脉沉下利為異 湯 潮熱屬陽明一日發

日晡而作陽明內實也大便軟者 承氣湯 表未罷

者 小柴胡湯 煩熱兼渴者 竹葉石膏湯 心煩不眠 酸棗仁湯 煩

而心悸 小建中湯 煩而悶者 枳實芍藥湯 熱者 白虎湯 寒者 附子湯

惡寒 不見風亦惡寒 發熱惡寒者陽也 羌活湯 雖熱不欲去衣被

湯 無熱惡寒者陰也 理中湯 下證悉具微惡寒者

表未解也先解表而後攻裏 下後不解發熱

而渴惡寒 白虎湯 惡寒而嘔心下痞者 五苓散 汗後

惡寒虛也 芍藥附子湯 背惡寒表未解也 葛根湯 背

惡寒而潮熱 柴胡加桂湯 口渴心煩背微惡寒 白虎加人參湯

湯 背惡寒潮熱腹滿 小承氣湯 少陰病口中和背惡

寒 附子湯 汗後不解反背惡寒者虛也 芍藥甘草湯 附子湯

惡風 見風則惡密室中則無所惡也 太陽惡風無汗而喘 麻黃湯

有汗 桂枝湯 吐下後不解表裏俱熱時惡風燥

渴而煩 白虎加人參湯 汗多亡陽惡風者 桂枝湯

自汗 惡風寒者 桂枝湯 惡寒自汗表虛也 小建中湯 傷寒

湯 惡風寒者 桂枝湯 惡寒自汗表虛也 小建中湯 傷寒

傷寒 惡風寒者 桂枝湯 惡寒自汗表虛也 小建中湯 傷寒

傷寒 惡風寒者 桂枝湯 惡寒自汗表虛也 小建中湯 傷寒

傷寒 惡風寒者 桂枝湯 惡寒自汗表虛也 小建中湯 傷寒

者建中湯 自汗不惡風寒表證罷裏證實也承氣湯 汗

多小便利必津液竭大便雖鞭不可攻宜蜜導

用蜜于銅器中微火煎稍凝攪之勿令焦皂角

未少許和之乘熱捻作棗子樣冷納谷道中欲

大便急自汗而渴小便難五苓散 汗多不止曰亡

去之桂枝附子湯外用白朮藁朮川芎白芷各一

陽兩牡蠣粉米粉各二兩細末紗囊周身撲之

盜汗在半表半裏膽有熱也小柴胡湯 頭汗者熱不

得越陽氣上騰譫語承氣湯 心下滿頭汗出水結

胸也小半夏湯 頭汗出齊頸而還發黃也茵陳五苓散

頭汗出小便難者死 手足汗大便燥譫語大承氣湯

氣寒不能食小便不利水穀不分手足汗者理中湯

頭痛太陰少陰有身熱而無頭痛厥陰有頭痛

痛發熱無汗惡寒麻黃湯 大便六七日不通頭痛

有熱小便清者不在裏仍在表也羌活沖和湯 頭痛

甚者必衄葛根蔥白湯 少陽頭痛小柴胡湯 頭痛寒

熱寸脉大痰厥也瓜蒂散 厥陰頭痛嘔而吐沫吳茱萸湯

湯厥陰頭痛脉微遲為欲愈如不愈小建中湯 陽明

頭痛不惡寒微惡熱不大便調胃承氣湯

身痛 太陽脉浮身痛無汗麻黃湯 陽明下證已見

但身痛者表未解也麻黃湯發熱有汗身痛桂枝湯

陽明脉浮身痛葛根湯汗後脉沉遲身痛血虛也

黃耆建中湯陰毒嘔逆下利身痛如被杖唇青面黑

甘草四逆湯一身盡痛發熱惡寒桂枝湯一身盡

痛發熱面黃二便反利甘草附子湯一身盡痛發熱

發黃頭汗出背強小便不利濕也茵陳五苓散一身

盡痛發熱面黃熱結瘀血也抵當湯

筋傷肉瞤

汗多亡陽筋肉失養故傷陽瞤動瞤動兼肢冷者真武湯輕者茯苓桂枝甘草白朮湯汗吐下後見此者先服防風白朮湯

牡蠣湯次服小建中湯

胸脇滿胸滿多表證葛根湯喘而胸滿麻黃杏仁石膏湯

脇下痞鞭冲和湯去棗加牡蠣胸脇俱滿或鞭痛或嘔或

不大便舌上白胎俱小柴胡湯邪在胸汗下之而煩

熱梔子豉湯胸中痞鞭氣上冲喉寒也瓜蒂散陽明少

陽合病下利身熱脇痛大柴胡湯汗後頭痛心痞脇

滿十棗湯

結胸病發于陽而反下之熱入裏作結胸脉浮者先以小柴胡解

表然後下之按之則痛小結胸也小陷胸湯不按

亦痛大結胸也 大陷胸湯 懊憹躁渴實熱結胸也 三黃

瀉心湯 血結胸者小腹痛小便不利 枳實芍藥湯 飲水不

散水結胸也 小半夏湯 用陷胸等藥不效者 枳實

丸 煩亂欲死宜水漬法 凝雪湯漬布薄

痞 滿而不痛病名曰痞病發於陰而反下之因作痞也 輕者通用 枳桔 胸

滿脉濡 半夏瀉心湯 手足温按之濡關上浮者 黃連瀉心湯

乾嘔有水氣 生薑瀉心湯 下利腹鳴 甘草瀉心湯 胃寒

欬逆 理中湯 關脉沉緊 大柴胡湯

大腹滿 六七日不大便腹滿常痛者 承氣湯 腹滿

時痛者 桂枝芍藥湯 腹滿吐食 枳桔理中丸 汗後脹滿 厚朴

半夏甘草湯 腹滿漉漉有聲水與氣也 半夏茯苓湯 加桂枝

小腹痛 臍下滿也胸腹滿為邪氣小腹痛為有物 小腹痛小便利畜

血也 重者桃仁承氣湯輕者犀角地黃湯 小腹痛小便自利發

狂者 抵當湯 小腹痛手足厥冷 真武湯 不結胸小腹痛

滿按之痛冷結也 灸關元穴

腹痛 陽邪痛者其痛不常陰寒痛者痛無休歇 按而痛甚為實 右

關脉實腹痛便閉 承氣湯 下之早因而腹痛 小建中湯

陽脉濇陰脉弦腹痛洩利 建中湯或桂枝芍藥湯 少陰厥

傷寒

逆或利而欬四逆加五味子乾薑湯厥陰小腹痛當歸四逆湯

咽痛少陰證也不可汗不可下甘桔湯為陰陽通用之藥脈陰陽

俱緊主無汗有汗曰亡陽屬少陰當咽痛猪膚湯

陽毒咽痛口瘡赤爛升麻六物湯或蜜浸黃連汁噉非時暴寒

附于少陰之經脈弱咽痛必下利先用半夏桂甘湯次服四逆湯

脇痛往來寒熱脇痛胸痛小柴胡湯身涼表證

罷乾嘔脇痛有水也十棗湯

呃逆仲景作噦逆即此證也切勿誤作咳脈微細呃逆胃寒也橘皮湯

乾薑半夏生薑湯丁香柿蒂湯脈洪大而呃心火上奔肺不得

納甘草瀉心湯服藥無效用法為未酒煎麤之失

下呃逆大便實者小承氣湯

嘔吐噦嘔者聲物俱出吐者無聲出物噦者有

聲無物太陽陽明合病當自利若不利但嘔

葛根加少陽有嘔證小柴胡湯嘔而渴者猪苓湯先

渴後嘔水停心下赤茯苓湯先嘔後渴此為欲解與

飲水瘥後餘熱在胃而嘔者竹葉加薑汁湯太陽少陽合

病自利而嘔黃芩半夏生薑湯寒厥嘔而不渴薑附嘔湯

而發熱心下急微煩大柴胡湯胸中有熱胃中有邪

陰陽不交腹痛欲吐柴胡湯發熱六七日不解煩渴欲飲水入

而吐俱用即吐五苓散虛熱少氣氣逆欲吐竹葉石膏湯寒多而

吐理中不飲而吐理中湯去汗下後胃虛冷吐

乾薑黃連黃芩少陰吐者真武去附吐逆便秘

厥逆無脉大承氣湯心下有水氣乾嘔身熱微喘或

自利小青龙湯不發熱不惡寒肋痛乾嘔十棗湯自汗

頭痛乾嘔桂枝湯乾嘔自利黃芩半夏湯裏寒外熱

脉微欲絕乾嘔通脉四逆湯

咳嗽有聲無痰日咳有痰有聲日咳太陽證罷表未解心下有

水氣乾嘔發熱而咳小青龙湯太陽發熱咳嗽方同上

太陽發熱嘔噦而咳小柴胡湯少陽寒熱往來咳嗽

胸脇滿或泄利小柴胡去參棗少陰咳嗽真武湯

少陰腹痛小便不利四肢沉重咳嗽者水氣也

真武湯加五味子細辛乾薑

喘太陽無汗而喘太陽陽明合病胸滿而喘

俱麻黃湯邪氣壅盛而喘雖汗而喘不已宜再發之

麻黃杏子 誤下太陽利不止喘而有汗脉促葛根

石膏湯 太陽汗後飲多水停而喘小青龍去麻黃加杏仁小

腹滿加 太陽下之微喘表未解也桂枝湯加水厚朴杏仁

停心下腎氣乘心為悸為喘五苓散 陰喘脉伏而

逆理中湯 喘而氣促腹滿大柴胡湯

煩躁 太陽中風脉浮發熱惡寒身痛無汗煩

躁大青龙湯 煩躁消渴辰砂五苓散 下利咳嘔煩躁猪苓湯

下利咽痛胸滿而煩猪膚湯 自汗煩躁小便多芍藥湯

甘草 少陰心煩不臥黃連湯 少陰吐利手足厥

冷煩躁欲死吳茱萸湯 下後復發汗晝則煩躁夜則

安靜不渴無熱乾薑附子湯 六七日無大熱陰盛

隔陽身冷脉細煩躁不飲水薤白散 陰躁欲坐井

中薑附湯

懊懣懊懣者煩惱懣者鬱悶 汗吐下後虛煩不眠

甚則懊懣梔子豉湯 陽明脉浮咽燥腹滿而喘發熱

汗出惡熱懊懣梔子豉湯 陽明病下後懊懣有燥屎

承氣 短氣煩躁懊懣太陷胸湯 陽明無汗小便不利

懊懣發黃茵陳蒿湯

戰慄 戰者身動慄者慄而不戰陰盛陽虛葛附四逆湯

悸 心中築築然悸脈結代心悸葛附湯傷寒三四日

心悸而煩小建中湯汗發過多心悸喜按桂枝甘草湯心

神不寧怔忡不臥安神丸少陰病厥逆心下悸四逆散

散加飲水多而悸雖有他邪亦先治水茯苓甘草湯

寒熱心悸小便不利心煩喜嘔小柴胡湯少陽發汗

譫語悸動小柴胡湯

渴 或因熱耗津液或因汗下過多太陽脉弦而渴小柴胡加天花粉太

陽表不解有水氣而渴小青龍湯脇下痛手

足溫而渴小柴胡去半夏厥陰病消渴氣上冲

心茯苓白朮甘草汗下後寒熱胸脇滿小便不利

頭汗心煩渴而不嘔柴胡桂枝乾薑湯太陽脉浮而渴

桂枝脉浮發熱渴欲飲水小便不利猪苓湯少陰

下利咳而嘔渴煩不得眠猪苓湯汗吐下後

六七日不解表裏俱熱惡風大渴白虎加人參湯汗後

脉大而渴白虎加人參湯夏至左右虛煩而渴發熱不

惡寒竹葉石膏湯小便不利而渴必發黃茵陳五苓散少

陰自利而渴小便清利下焦虛寒甘草乾薑湯心煩

但欲寐或自利而渴少陰也理中湯 陽明脉長而

實有汗而渴承氣湯 脉沉滑熱實煩躁而渴大陷胸湯

口燥咽乾 引飲日渴不引飲日燥乾 少陽邪在中焦口苦舌

乾不甚渴脉弦小柴胡湯 口乾脉浮緊微數白虎加人參湯

陽明無大熱背惡寒口燥咽乾上方同 少陰病二

三日口燥咽乾急下之大承氣湯

漱水不欲嚥 此證屬陽明熱在經不在府也 陽明身熱頭痛脉

微漱水不欲嚥必發衄犀角地黄湯 外證無寒

熱漱水不欲嚥必發狂此畜血也桃仁承氣湯 甚者抵當湯

發狂 熱毒在胃併于心神志不定而狂少臥不

六七日未得汗脉洪數面赤目脹大熱煩躁狂

言欲走葶藶苦酒湯 陽毒發狂斑爛譫語升麻火劫

汗多亡陽煩躁驚狂金匱風引湯柴胡三陽熱

極脉大身熱渴而狂黃連解毒湯甚者承氣湯

湯加辰砂 陽毒發狂眼赤脉洪口渴三黃石膏湯 血上逆

則喜忘血下畜則如狂輕者犀角地黄湯重者抵當湯 脉弦長

而狂調胃承氣湯 陽勝陰絕發狂譫妄面赤咽痛發

斑脉洪實或滑促宜酸苦之藥收陰抑陽大汗

而解生艾湯

譫語

胃熱乘心神識昏亂妄言不休實則譫語

聲者只將一事一語鄭重已發汗身和譫語柴胡

桂枝婦人經水適來熱入血室譫語小柴胡湯

不惡寒反惡熱白虎湯煩躁不眠白虎加梔子湯三陽合

病腹滿身重口中不和面垢譫語遺尿脉滑實

不可下白虎湯腹滿微喘口乾咽爛或不大便譫

語是因火劫白虎湯身熱汗出胃實譫語或下利

譫語調胃承氣湯下利譫語必有燥屎承氣湯譫語小

便利大便實小腹滿手不可近為瘀血抵當湯鄭

聲脉微自利厥逆白通湯氣虛獨言脉細弱者理中湯

自利太陽與陽明合病自利葛根湯太陽與

少陽合病自利黃芩湯自利而渴屬少陰白虎自

利下血栝皮湯少陰腎虛客熱下利咽痛胸滿心

煩猪膚湯協熱自利臍下必熱白頭翁湯溫毒下利膿

血桃花湯下後脉數不解自利不止必協熱當便

膿血犀角地黃湯自利不渴屬太陰理中自利清穀

脉微白通湯自利腹寒痛手足冷理中湯或自

傷寒

利不止裏寒下脫桃花湯赤石脂禹餘糧湯

鬱胃鬱結而氣不舒昏胃而神不清太陽誤下利不止復發汗

表裏俱虛鬱胃潰形吐下後復發汗又與水噦

而胃理中湯熱而鬱胃不得臥有燥屎調胃承氣湯

瘕瘕熱極生風風主動故瘕瘕瘕則筋急而汗

出時蓋覆不周腰背手足搐搦牛旁根湯脉浮數有

風熱防風通聖散血不養筋大秦煎

動氣藏氣不調肌膚間築築跳動隨藏所主而

中州以行四藏之津液左右上下獨不言當臍者脾為

不宜汗下何况中州其敢輕動手乎此證須手

探之切勿忽也四旁有動氣保命四氣散

剛痙柔痙太陽中風重感寒濕而致也大發濕

成痙傷寒頭痛汗出而嘔若汗之必發痙經日

身熱足寒頭項強急惡寒頭熱面赤背反張口

噤脉沉細如發痙狀是也若先受風復感寒無

汗惡寒為剛痙先受風復感濕惡風有汗為柔

痙仰面開目為陽合面向閉目為陰燥渴為陽口

中和為陰脉浮緊數為陽沈細潛為陰陽痙易

治陰痙難治通用小續命湯剛痙去陰痙厥逆筋脉

拘急汗多桂心白朮散閉目合眼附子防風散胸滿口噤

臥不着席咬牙攣急大承氣湯頭項強小腹滿小便

不利五苓散風盛血燥防風當歸散

手足厥逆

四肢冷謂之手足厥逆。逆即各為厥也。厥逆脉沉細踈臥惡

寒引衣自覆不飲水下利清穀。逆通脉四脉遲弱。手足指微冷謂之清。逆寒熱而厥面色不澤用綿衣包手足温大汗而

解急服于湯少陰病吐利厥逆煩躁欲死。厥而有熱。厥而渴者。厥而悸先

治其水。厥而惡熱不眠譫語。受氣于胸邪客則陽氣不施手足厥逆脉乍緊

心滿而煩病在胸中當吐之。散瓜蒂先發熱而後

厥者手揚足擲煩躁飲水畏熱大便秘小便赤

佛鬱大抵熱深厥亦深脉沉滑頭面有汗指甲

温皆伏熱也。大小承氣湯。

頭眩。上虛則眩。半表半裏表中陽虛目眩。葛根風家

多頭眩。葛根口苦咽乾頭眩。小柴胡湯。陽明頭眩不

惡寒能食而欬。茯苓白木甘。太陽病發汗汗不

止眩身暈動振振欲僻地。真武湯。

衄血。鼻血出也。太陽病衄血及服桂枝後衄者為欲

解。犀角地。脉浮大發熱下利臭衄乾嘔。黃芩芍

黃湯。傷寒

傷寒

傷寒

傷寒

傷寒

傷寒

傷寒

衄煩渴欲飲水水入即吐先服五苓散次自利而衄麻黃升少陰病但厥無汗而強發之必衄

各下厥上竭為難治當歸四逆湯汗後熱退鼻血不止新汲井水草紙數層貼頂上及項脊溫則易必止

吐血當汗不汗熱毒深入故吐血內有瘀積桃承氣湯抵當湯服桂枝後吐血犀角地黃湯血紫黑成

或相枝湯理中湯加丹皮桂枝太陽病不解熱結膀胱發狂血自下桂枝

熱在下焦少腹急滿小便自利其人如狂承氣

下血太陽病不解其人如狂熱結膀胱血自下者愈若不愈桂枝小腹急滿抵當少陰下血桃花

湯腹滿身熱下膿血黃連阿膠湯地榆散

小便不利已汗復下小便不利心煩小柴太陽

汗後脈浮小便不利微熱而渴五苓身黃小便不利腹微滿者茵陳小便不利大便乍難乍易

微熱有燥屎也承氣潮熱太便泄小便不利小柴

湯 風濕自汗身重小便不利甘草附子湯熱鬱不通田螺搗朴硝少加

瀉如泥貼臍上寒鬱不通炒鹽熨臍下

小便自利 太陽病小便自利以飲水多心下悸

桂枝茯苓苓 甘草湯 身黃小便當不利今反自利其人如

狂下焦畜血抵當湯熱而小腹滿應小便不利今

反自利畜血也抵當丸二便俱利脉沉遲四逆湯

小便數 頻來而短少也 太陽汗吐後小便數譫語承氣湯

湯 太陽自汗四肢拘急心煩微惡寒小便數甘草

乾薑湯芍藥 甘草湯

發黃 發熱一身盡痛面目俱黃太陽中濕連翹赤小

湯 熱不去瘀血在裏面黃小便微利麻黃連翹赤小豆湯

往來寒熱一身盡痛發黃小柴胡加發熱頭汗

渴欲飲水小便利大便快發黃五苓散加小便

不利四肢沉重似瘧不欲飲茵陳湯傷冷脉虛

小便如常變為陰黃理中加下之太過脾虛津

竭飲水自傷此陰濕變黃茵陳茯苓湯

發斑 熱甚傷血裏實表虛發為斑也斑見紫黑

者十死一生或陽證誤溫或當汗失汗當

下失下或汗下未解或下早熱邪 陽毒結熱舌

入胃或下遲熱毒胃中皆發斑

卷焦黑臭如烟煤在言見鬼面赤錦班太陽毒升

赤班咽痛玄參升表證多者防風通聖散去硝

班出咽痛猪胆鷄子湯紫赤班大青四通用升

湯犀角地黃湯冬煖受邪至春發班溫毒也

化毒丹已溫毒煩渴便實腹痛赤班承氣汗下

虛極發班白虎湯加

狐惑失汗所致食少胃空蟲嚙五藏故唇口生

則上唇生瘡為狐其候齒燦聲啞惡食面目乍

赤乍白乍黑舌上白胎唇黑四肢沉重喜眠

清熱黃連犀聲啞桃仁殺蟲雄黃銳散為

多眠 太陽病脉細多眠外已解也小柴尺寸沉

細但欲寐者少陰證也四逆陽脉浮滑陰脉濡

弱多汗或發汗後身猶灼熱喘息多眠風溫也

萎蕤湯

不得眠 眠者安吐下後不眠酸棗吐下後懊憹

不眠梔子大熱嘔錯語不眠黃連解少陰病二

三日已上心煩不眠黃連雞太陽大汗胃乾不

眠欲飲水者少少與之下後渴而不眠猪苓

脉浮小使不利不眠五苓下後復發汗不眠無



醫宗金匱 卷之五

表證脉沉乾薑附子湯

短氣呼吸短促不能接續似喘而不得搖肩似呻吟而無聲汗出不徹故短

葛根加人參湯腹滿短氣邪在表為虛甘草附子湯風濕

相搏汗出短氣小便不利惡風不欲去衣甘草附子湯

湯水停心下短氣五苓散乾嘔短氣汗出不惡寒

此表解裏未和十棗湯太陽下之早心下硬結胸

短氣大陷胸湯

飧厥藏寒故食不化即吐飧也胃中虛冷理中丸或四逆湯吐

飧而渴理中湯加大黃入蜜利之

