

保命集

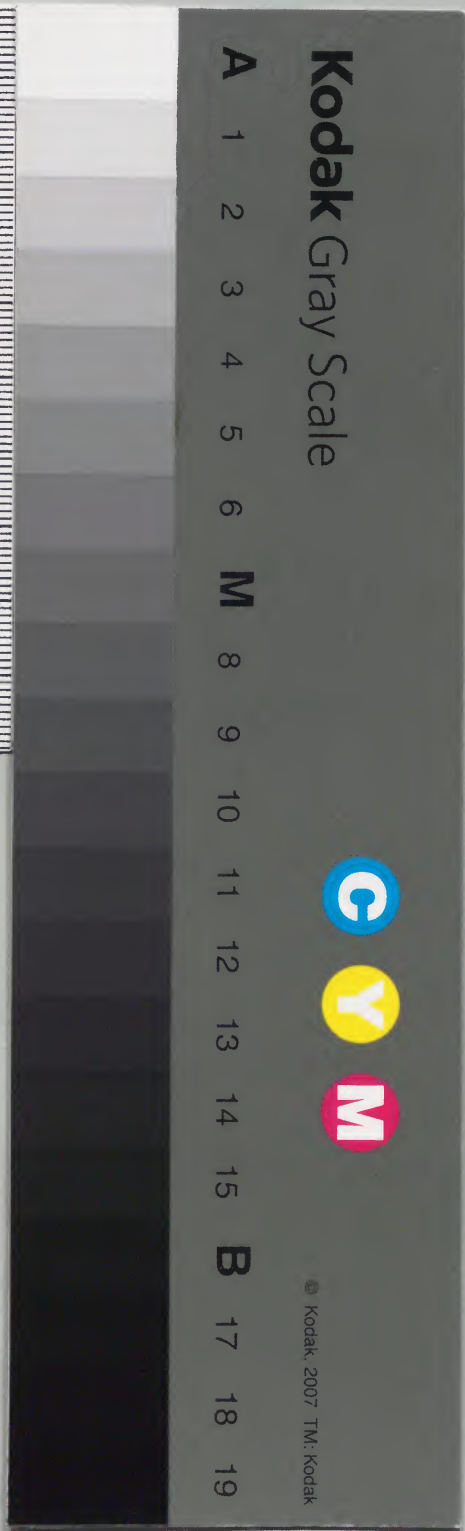


| | | | | | | | | |
|------|--|---|---|---|---|---|---|---|
| 漢書門類 | | 一 | 二 | 三 | 四 | 五 | 六 | 七 |
| 類 | | 二 | 九 | 六 | 七 | 七 | 二 | 二 |
| 架 | | 七 | 六 | 五 | 二 | 二 | 二 | 二 |
| 冊 | | 七 | 六 | 五 | 二 | 二 | 二 | 二 |

| | | |
|------|---|----|
| 內閣文庫 | | 漢書 |
| 函 | 冊 | 架 |
| 八 | 七 | 三 |
| 八 | 七 | 三 |

| | |
|------|-----------|
| 內閣文庫 | |
| 番號 | 漢 12967 |
| 冊數 | 75 (33) |
| 函號 | 301 59 |

三十四



大學東
校典藉
局之印

素問病機氣宜保命集卷中

河間處士劉完素守真述

吳勉學師古校

明新安

鮑士奇正卿校

中風論第一

論曰經云風者百病之始善行而數變行者動也風本生於熱以熱為本以風為標凡言風者熱也叔和云熱則生風冷生氣是以熱則風動宜以靜勝其躁是養血也治須少汗亦宜少下多汗則虛其衛多下則損榮其汗下各得其宜且然後宜治在經雖有汗下

之戒而有中臟中腑之說中腑者宜汗之中臟者宜
下之此雖合汗下亦不可過也仲景曰汗多則亡陽
下多則亡陰亡陽則損其氣亡陰則損其形經曰血
氣者人之神不可不謹養也初謂表裏不和須汗下
之表裏已和是宜治之在經也其中腑者面加五色
有表證脈浮而惡寒拘急不仁或中身之後或中身
之前或中身之側皆曰中腑也其治多易中臟者唇
吻不收舌不轉而失音鼻不聞香臭耳聾而眼瞽大
小便秘結皆曰中臟也其治多難經曰六腑不和流
經爲癰五臟不和九竅不通若外無留結內無下清

必知在經也初證既定宜以大藥養之當順時
調陰陽安臟腑而和榮衛察病機審氣宜而少有
者若風中腑者先以加減續命湯隨證發其表若忽
中臟者則大便多秘澁宜以三化湯通其滯表裏證
已定別無他變故以大藥和治之大抵中腑者多着
四肢中臟者多滯九竅雖中腑者多兼中臟之證至
於舌強失音久服大藥能自愈也有中風濕者夏月
多有之其證身重如山不能轉側宜服除濕去熱之
藥治之不可用鍼可用灸今具六經續命湯通治八
風五痺痿厥等疾以一二爲總以六經爲別春夏加

石膏知母黃芩秋冬加附又於六經別藥隨證細
分加減自古名醫不能越此

凡覺中風必先審六經之候慎勿用大熱藥烏附之
類故陽劑剛勝積火燎原爲消狂瘡狂腫之屬則天
癸竭而榮衛涸是以中風有此誠故經所謂邪風之
至疾如風雨易曰撓萬物者莫疾乎風若感之淺者
留於肌膚感之深者達骨髓蓋禍患之機藏於細微
非常人之豫見及其至也雖智者不能善其後是以
聖人之教下皆謂之虛邪賊風避之有時故中風者
俱有先兆之證凡人如覺大拇指及次指麻木不仁

或手足不用或肌肉蠕動者三年內必有大風之
經曰肌肉蠕動名曰微風宜先服八風散愈風湯
麻丸各一料爲効故手大指次指手太陰陽明經風
多着此經也先服祛風滌熱之劑辛涼之藥治內外
之邪是以聖人治未病不治已病又曰善治者治皮
毛是止於萌芽也故初成獲愈固久者伐形是治病
之先也

中風之人如小便不利不可以藥利之旣得自汗則
津液外亡小便自少若利之使榮衛枯竭無以制火
煩熱愈甚當候熱退汗止小便自行也兼此證乃陽

明大忌利小便須當識此中風之人能食者凡中風病多能食蓋甲已化土脾盛故能食由是多食則脾氣愈盛土尅制腎水水虧則病增劇也病宜廣服藥不欲服多食病能自愈中風多食風木也盛則尅脾脾受敵求助於食經曰實則夢與虛則夢取是也當瀉肝木治風安脾脾安則食少是其効也

中風之人不宜用龍麝犀珠譬之提鈴巡於街使盜者伏而不出益使風邪入於骨髓如油入麵莫能出也此之類焉若痰潮不省昏憤不知事宜用藥下其痰涎故風者乃百病之長

小續命湯

麻黃

去節

人參

黃芩

芍藥

防已

桂枝

川芎

甘草

各一兩

防風

一兩半

附子

半兩

杏仁

一兩

右除附子杏仁外搗爲麤末後入二味令勻每服五七錢水一盞半生薑五片煎至一盞去滓稍熱服食前

凡中風下審六經之加減雖治之不能去其邪也內經云開則漸然寒閉則熱而門知暴中風邪宜先以加續命湯隨證治之

中風無汗惡寒麻黃續命主之

麻黃 防風 杏仁

依本方添加一倍宜鍼太陽至陰出血崑崙舉躄

中風有汗惡風桂枝續命主之

桂枝 芍藥 杏仁

依本方添加一倍宜鍼風腑已上二證皆太陽經中風也

中風無汗身熱不惡寒白虎續命主之

石膏 知母一料中各加二兩 甘草依本方加一倍

中風有汗身熱不惡風葛根續命主之

葛根二兩 桂枝 黃芩依本方加一倍

宜鍼陷穀刺厲兌鍼陷穀去陽明之賊刺厲兌者瀉陽明經之實熱也已上二證陽明經

中風也

中風無汗身涼附子續命主之

附子加一倍 乾薑加二兩 甘草加三兩

宜刺隱白穴去太陰之賊也此陰經中風也中風有汗無熱桂枝續命主之

桂枝 附子 甘草依本方加一倍

宜鍼太谿此證少陰經中風也中風六證混淆繫之於少陽厥陰或肢節攣痛或木不仁宜羌活連翹續命主之

小續命

八兩

加羌活

四兩

連翹

六兩

右之續命混淆無六證之別今各分經療治又分經鍼刺法厥陰之井大敦刺以通其經少陽之經絕骨灸以引其熱是鍼灸同象法治之大體也

中風外無六經之形證內無便溺之阻格知血弱不能養筋故手足不能運動舌強不能言語

宜養血而筋自榮大秦苳湯主之

秦苳

三兩

甘草

二兩

川芎

二兩

當歸

二兩

白芍藥

二兩

細辛

半兩

川羌活

防風

黃芩

各一兩

石膏

二兩

吳白芷

一兩

白朮

生地黄

一兩

熟地黄

一兩

白茯苓

一兩

川獨活

右十六味剉每服一兩水煎去渣溫服無時

如遇天陰加生薑煎七八片如心下痞每兩

加枳實一錢同煎

中風外有六經之形證先以加減續命湯隨證治之內有便溺之阻格復以三化湯主之

厚朴

大黃

枳實

羌活

各等分

右剉如麻豆大每服三兩水三升煎至一升半終日服之以微利為度無時法曰四肢不舉俗曰攤緩故經所謂太過則令人四肢不舉又曰土太過則敦阜阜高也敦厚也既厚而又高則令除去此真所謂膏梁之疾非肝腎經虛何以明之經所謂三陽三陰發病為偏枯痿易四肢不舉王注曰三陰不足以發偏枯三陽有餘則為痿易易為變易常用而痿弱無力也其治則瀉令氣弱場衰土平而

愈或三化湯調胃承氣湯選二而用之若脾虛則不用也經所謂土不及則乎陷卑下也陷坑也故脾病四肢不用四肢皆稟氣於胃而不能至經必因於脾乃不得稟受也今脾不能與胃行其津液四肢不能稟水穀氣日以衰脉道不利筋骨肌肉皆無氣以生故不用焉其治可補十全散加減四物去邪留正愈風湯中風證內邪已除外邪已盡當服此藥以行導諸經久服大風悉去縱有微邪只從此藥加減治之然治病之法不可失其通塞或一

氣之微汗或一旬之通利如此爲常治之法也
久則清濁自分榮衛自和如初覺風動服此不
致倒仆

羌活

甘草

防風

蔓荊子

川芎

細辛

枳殼

人參

麻黃

甘菊

薄荷

枸杞子

當歸

知母

地骨皮

黃耆

獨活

杜仲

吳白芷

秦艽

柴胡

半夏

前胡

厚朴

熟地黃

防已

茯苓

黃芩

石膏

四兩

芍藥

三兩

生地黃

蒼朮

各四兩

桂枝

一兩

已上三十味通七十三兩

右剉每服一兩水二盞煎至一盞去渣溫服
如遇天陰加生薑煎空心一服臨臥再煎藥
相服俱要食遠服空心一服喫下二丹元爲
之重劑臨臥一服喫下四白丹爲之輕劑動
以安神靜以清肺假令一氣之微汗用愈風
湯三兩麻黃一兩均作四服一服生薑五片
空心服以粥投之得微汗則佳如一旬之通
利用愈風三兩大黃一兩亦均作四服如前

煎臨臥服得利則妙常服之藥不可失四時
之轉如望春大寒之後加半夏二兩通四兩
柴胡二兩通四兩人參二兩通四兩謂迎而
奪少陽之氣也初夏之月半加石膏二兩通
六兩黃芩二兩通五兩知母二兩通四兩謂
迎而奪陽明之氣也季夏六月加防已二兩
通四兩白朮二兩茯苓三兩謂勝脾土之濕
也初秋大暑後加厚朴二兩通四兩藜香二
兩桂一兩通二兩謂迎而奪太陰之氣也霜
降之後望冬加附子一兩桂一兩通二兩謂

歸二兩通四兩謂勝少陰之氣也得春減冬
四時類此雖立法於四時之加減又宜臨病
之際審病之虛實熱寒土地之宜邪氣之多
少此藥具七情六慾四氣無使五臟偏勝及
不動於榮衛如風秘服之永不燥結如久瀉
服之則能自調初覺風氣便能服此藥及新
方中天麻丸各一料相爲表裏治未病之勝
藥也及已病者更宜常服無問男子婦人及
小兒驚癇搐急慢驚風等病服之神効如解
利四時傷風隨四時加減法又療脾腎虛筋

弱語言難精神昏憤及治內弱風濕內弱者
乃風濕火先體重者乃風濕土餘內弱之爲
病或一臂肢體偏枯或肥而半身不隨或恐
而健忘喜以多思故思忘之道皆情不足也
是以心亂則百病生於心靜則萬病悉去故
此能安心養神調陰陽無偏勝及不動榮衛
四白丹 能治消肺氣養魄謂中風者多昏冒
氣不清利也

白朮 半兩 白芷 一兩 白茯苓 半兩 白檀 一兩
人參 半兩 知母 三錢 縮砂仁 半兩 羌活 二錢

薄荷 三錢 獨活 二錢 防風 各五錢 川芎 各五錢

細辛 二錢 甘草 五錢 甜竹葉 香附子 五錢

龍腦 半錢 麝香 一字 牛黃 半錢

藿香 半錢

右件二十味計八兩六錢三字爲細末煉蜜
爲丸每兩作十丸臨臥嚼一丸分五七次嚼
之上清肺氣下強骨髓

二丹丸 治健忘養神定志和血內安心神外

華腴理

丹參 一兩 丹砂 二錢 遠志 去心半兩 茯神 一兩

人參

五錢

菖蒲

五錢

熟地黄

一兩

天門冬

一兩半
去心

麥門冬

一兩
去心

甘草

一兩

右為細末煉蜜為丸如桐子大每服五十丸至一百丸空心食前常服安神定志一藥清肺一藥安神故清中者歸肺以助天真清中濁者堅強骨髓血中之清榮養於神血中之濁榮華腠理如素有痰久病中風津液漏溢在胃中氣所不利用獨聖散吐之後用利氣瀉火之劑本方在後

瀉青丸

治中風自汗昏冒發熱不惡寒不能安臥此是風熱煩燥

當歸

龍膽

川芎

梔子

羌活

大黃

防風

各等分

右為細末煉蜜為丸如彈子大每服一九竹葉湯化下

天麻丸

係新方中

天麻

三兩酒浸三日曝乾秤

牛膝

六兩同浸

當歸

十兩

杜仲

七兩炒去絲

玄參

六兩

羌活

十兩

草薢

六兩別碾為細末秤

生地黄

十六兩

附子 一兩

右爲細末煉蜜爲丸如桐子大常服五七十丸病大治百丸空心食前溫酒或白湯下平明服藥至日高饑則止服藥大忌壅塞失於通利故服藥半月稍覺壅微以七宣丸輕踈之使藥再爲用也牛膝草蘚治筋骨杜仲筋骨相着天麻羌活利風之勝藥當歸地黃養血能和榮衛玄參主用附子佐之行經也

獨聖散 治諸風隔疾諸癰痰涎津液湧溢穢病亦然

瓜蒂 一兩

右剉如麻豆大炒令黃色爲細末每服量虛實久新或三錢藥末茶一錢酸薑汁一盞調下若用吐法天氣清明陰晦無用如病卒暴者不拘於此法吐時辰巳午前故內經曰平旦至日中天之陽陽中之陽也論四時之氣仲景曰大法春宜吐是天氣在上人氣亦在上上一日之氣卯辰寅候也故宜早不宜夜也先令病人隔夜不食服藥不吐再用熱薑水投之如吐風癰病者如蠟半錢微炒如有

蟲者加狗油五七點雄黃末一錢甚者加芫
 花末半錢立吐其蟲出如濕腫滿者加赤小
 豆末一錢故此不可常用大要辯其虛實實
 則瓜蒂散虛則梔子豉湯滿加厚朴不可一
 槩用之吐罷可服降火利氣安神定志之劑
 治風癩病不能愈者從厚朴丸宜春秋加添
 外又於每一料中加

人參

菖蒲

茯神

去木各一兩半

右依腫朴丸春秋加添法和劑服餌厚朴丸
 方在吐論中

防風通聖散

防風

川芎

當歸

芍藥

大黃

芒硝

連翹

薄荷

麻黃

不去節各半兩

石膏

桔梗

黃芩

各一兩

白朮

山梔子

荆芥穗

錢半

滑石

三兩

甘草

右為麤末每服一兩生薑同煎溫服日再服
 勞汗當風汗出為酸鬱乃痠勞汗出於玄府
 脂液所凝去芒硝倍加芍藥當歸發散玄府
 之風當調其榮衛俗云風刺或生癢疹或赤

或白倍加麻黃鹽鼓葱白出其汗麻黃去節亦去芒硝鹹走血而內凝故不能發汗罷依前方中加四物湯黃連解毒三藥合而飲之日二服故內經曰以苦發之謂熱在肌表連內小便淋閉去麻黃加滑石連翹煎藥湯調木香末二錢麻黃主表不主於裏故去之腰脇痛走注疼痛者加硝石當歸甘草一服各二錢調車前子末海金沙各一錢內經曰腰者腎之府破傷風者如在表則辛以散之在裏則苦以下之兼散之汗下後通利血氣祛

逐邪每一兩內加荆芥穗大黃各二錢調全蠍末一錢羌活末一錢諸風潮搐小兒急慢驚風大便秘結邪熱暴甚腸胃乾燥寢汗咬牙上竅睡語筋轉驚悸肌肉蠕動每一兩加大黃二錢梔子二錢調茯苓二錢如肌肉蠕動調羌活末一錢經曰肌肉蠕動命曰微風風傷於肺咳嗽喘急每一兩加半夏桔梗紫花各二錢如打撲傷損肢節疼痛腹中惡血不下每一兩加當歸大黃各三錢半調沒藥乳香末各二錢解利四時傷寒內外所傷

素問 卷中 十四
每一兩內加益元散一兩葱白十莖鹽豉一
合生薑半兩水一碗用煎至五七沸或煎一
小碗溫冷服一半以筋投之卽吐罷後服一
半稍熱服汗出立解如飲酒中風身熱頭痛
如破者加黃連鬚二錢葱白十莖依法立愈
慎勿用桂枝麻黃解之頭旋腦熱鼻塞濁涕
時下每一兩加薄荷黃連各二錢半內經曰
膽移熱於腦則辛頰鼻淵鼻淵者濁涕下不
已也王注曰膽移熱於腦膽夜下登則爲濁
涕下不已如水泉故曰鼻淵也此爲足太陽

脉與陽明脉俱盛也如氣逆者調木香末一
錢

癘風論第二

內經曰癘風者有榮氣熱附其氣不清故使鼻柱壞
而色敗皮膚瘍潰故先風寒客於脉而不去名曰癘
風又曰脉風成於厲俗云癘病也故治法云大風骨
節重鬚眉墮名曰大風刺肌肉病故汗出百日王注
曰泄衛氣之怫熱刺骨髓汗出百日泄榮氣之怫熱
凡三百日鬚眉生而止鍼怫熱屏退陰氣內復故多
汗出鬚眉生也先樺皮散從少至多服五七日後灸

承漿穴七壯灸瘡輕再灸瘡愈再灸後服二聖散泄熱祛血之風邪戒房室三年鍼灸藥止述類象形此治肺風之法也然非止肺臟有之俗云鼻屬肺而病發於肺端而言之不然如此者既鼻準腫赤脹但為瘡之類乃謂血隨氣化既氣不施化則血聚矣血既聚使肉腐爛而生蟲也謂厥陰王生五蟲厥陰為風木故木生五蟲蓋三焦相火熱甚而制金金衰故木來尅侮經曰侮勝也宜瀉火熱利氣之劑蟲自不生也法云流水不腐戶樞不蠹此之謂也故此疾血熱明矣當以藥緩疎泄之煎局方內升麻湯下錢氏內

瀉青丸余合隨經言之故病風者陽氣先受上也

樺皮散

治肺臟風毒遍身瘡疥及癢疹搔之

成瘡又治面風刺及婦人粉刺

樺皮四兩 燒灰 荆芥穗二兩 甘草半兩 炙 杏仁二兩 去皮

尖用水一碗於銀器內 熬去水一半放冷乾

枳殼四兩 去殼用炭火 燒於濕紙上冷

右件除杏子外餘藥為末將杏子別研細次用諸藥令均磁盒放之每服三錢食後溫酒

調

二聖散 治大風癘疾

大黃半兩 皂角刺三錢燒

右將皂角刺一二斤燒灰研細煎大黃半兩湯調下二錢早服樺皮散中煎升麻湯下瀉青丸晚服二聖散此數等之藥皆為緩疎泄血之風熱也

七聖丸

局方中

七宣丸

局方中

皆治風壅邪熱潤利大腸中風風癰癘風大便秘澁皆可服之此方局方中治法曰雖呵子味苦澁而能止臍臍此利藥中用呵子令大黃枳實緩緩而推陳泄去邪氣若年老風

秘澁者乃津液內亡也故不可用峻劑攻之內經年四十而氣自半也起居衰矣年五十體重耳目不聰明矣年六十陰痿氣大衰九竅不利下虛上實涕泣出矣故曰知之則強不知則老舉世皆言年老之人無熱俱虛豈不明年四十而陰氣自半故陰虛陽盛明矣是以陰虛其下陽甚於上故上實下虛此理明矣

破傷風論第三

論曰夫風病者百病之始也清淨則腠理閉拒雖有

大風苛毒而弗能爲害也故破傷風者通於表裏分別陰陽同傷寒證治間間往往有不知者只知有發表者不知有攻裏者和解者此汗下和三法也亦同傷寒證有在表者有在裏者有半在表者半在裏者在裏宜下在表宜發汗在表裏之間宜和解然汗下亦不可過其法也故破傷風者從外至內甚於內者則病也因此卒暴傷損風襲之間傳播經絡至使寒熱更作身體反強口噤不開甚者邪氣入臟則分汗下之治諸瘡不差榮衛虛肌肉不生瘡眼不合者風邪亦能外入於瘡爲破傷風之候故諸瘡不差吁世

皆言着灸爲上是爲熱瘡而不知火熱客毒逐經諸變不可勝數微則發熱甚則生風而搐或角弓反張口噤自邪皆因瘡鬱結於榮衛不得宣通而生亦有破傷不灸而病此者瘡着白痧瘡口閉塞氣難通泄故陽熱易爲鬱結而熱甚則生風也故表脉浮而無力太陽也脉長而有力者陽明也脉浮而弦小者少陽也太陽宜汗陽明宜下少陽宜和若明此三法而治不中病者未之有也

羌活防風湯 治破傷風邪初傳在表

羌活

防風

川芎

藁本

當歸

芍藥

甘草

各一兩

地榆

華細辛

各二兩

右咬咀每服五七錢水一盞半同煎至七分去滓熱服不拘時候量緊慢加減用之熱則加大黃二兩大便秘則加大黃一兩緩緩令過

白朮防風湯

若服前藥之過有自汗者宜服

此藥

白朮

兩

防風

二兩

黃耆

一兩

右咬咀每服五七錢水一盞半煎至一盞去

滓溫服不拘時候

臟腑和而有自汗可用此藥

破傷風臟腑秘小便赤自汗不止者因用熱

藥汗出不休故知無寒也宜速下之先用芎

黃湯三二服後用大芎黃湯下之

芎黃湯

川芎

一兩

黃芩

六錢

甘草

一錢

右咬咀每服五七錢水一盞半同煎至七分去粗溫服不拘時候三服即止再用下藥

大芎黃湯

川芎 一兩 羌活 黃芩 大黃 各一兩

右咬咀依前煎服宜利為度

發表雄黃散

雄黃 一錢 防風 二錢 草烏 一錢

右為細末每服一字溫酒調下裏和至愈可服裏和不可服

蜈蚣散

蜈蚣 一對 鱧 五錢 左盤龍 五錢 炒烟盡

是也

右件為細末每服一錢清酒調下治法依前

用裏和至愈可服若裏證不可服次當下之

用前蜈蚣散四錢煑餅為丸如菉豆大每服

一丸漸加六七丸清酒調蜈蚣少許送下宣

利為度內外風去可常服羌活湯緩緩而治

不拘時候服之

羌活湯 羌活湯者治半在表半在裏也

羌活 菊花 麻黃 川芎

防風 石膏 前胡 黃芩

細辛 甘草 枳殼 白茯苓

蔓荆子 各一兩 薄荷 半兩 吳白芷 半兩

右吹咀每服五錢水一盞半入生薑五片同煎至一盞去渣稍熱服不拘時候日進二服
防風湯 治破傷風同傷寒表證未解入裏宜急服此藥

防風

羌活

獨活

川芎

各等分

右吹咀每服五錢水一盞半煎至七分去滓溫服二三服後宜調蜈蚣散大効

蜈蚣散

蜈蚣

一箇漂三錢

右為細末用防風湯調下如前藥解表不已

覺轉入裏當服左龍丸微利看大便硬軟加

巴豆霜服之

左龍丸

左盤龍

五錢炒

白疆蠶

各五錢炒

雄黃

一錢

右為細末燒餅為丸如桐子大每服十五丸溫酒下如裏證不已當於左龍丸一處半內入巴豆霜半錢燒餅為丸如桐子大每服一丸同左龍丸一處合服每服藥中一丸如此漸加服至痢為度若痢後更服後藥若搐症

不已亦宜服後藥羌活湯也

羌活湯

羌活

獨活

防風

地榆

各一兩

右咬咀每服五錢水一盞半煎至一盞去滓
溫服如有熱加黃芩有涎加半夏若病日久
氣血漸虛邪氣入胃宜養血為度

養血當歸地黃散

當歸

地黃

芍藥

川芎

藁本

防風

白芷

各一兩

細辛

五錢

右咬咀依前煎服

雄黃散

治表藥

天南星

錢三半夏

天麻

錢各五

雄黃

錢半

右為細末每服一錢溫酒調下如有涎於此
藥中加大黃為下藥

地榆防風散

治破傷中風半在表半在裏頭

微汗身無汗不可發汗宜表裏

治之

地榆

防風

地丁香

馬齒莧

各等分

右件為細末每服三錢溫米飲調下

白木湯

治破傷風大汗不止筋攣搐搦

白朮

葛根

各一兩 升麻

黃芩

各半兩

芍藥

二兩

甘草

二錢

右咬咀每服一兩水一盞半煎至一盞去滓

溫服不拘時候

江鰮丸

治破傷風驚而發搐臍肺秘澁知病

在裏可用江鰮丸下之

江鰮

半兩

野鴿糞

半兩

雄黃

一錢

白疆蠶

兩

蜈蚣

一對

天麻

一兩

右件為細末又將藥末作三分用一分燒餅為丸如桐子大硃砂為衣後將一分入巴豆

霜一錢同和亦以燒餅為丸如桐子大不用

硃砂為衣每服硃砂為衣者二十九丸入巴豆

霜者一丸第二服二丸加至痢為度再服硃

砂為衣藥病愈止

沒藥散

治刀箭所傷止血定痛

定粉

一兩

風化灰

一兩

枯白礬

三錢

乳香

半錢

沒藥

一字

右件各研為細末同和均再研摻之

解利傷寒論第四

論曰傷寒之法先言表裏及有緩急三陽表當急裏

素問病機
當緩三陰表當緩裏當急又曰脉浮當汗脉沉當下
脉浮汗急而下緩三陽表也脉沉下急而汗緩謂三
陰裏也麻黃湯謂之急麻黃附子細辛湯謂之緩內
經云有清形以爲汗爲汗之緩裏之表也又曰在皮
者汗而發之爲汗之急表之表也急汗者太陽緩汗
者少陰是臟腑之輸應也假令麻黃附子細辛湯是
陰證始得發熱脉沉裏和無汗故清形以爲汗假
令麻黃湯是太陽證頭項痛腰脊強脉浮無汗裏和
是也在皮者汗而發之也經曰治主以緩治客以急
此之謂也

麻黃湯

麻黃 去節 五錢 桂枝 三錢

二十

甘草 二錢

杏仁 尖炒

右咬咀都作一服水煎去滓溫服

假令得肝脉其外證善潔面青善怒其三部
脉俱弦而浮惡寒裏和謂清便自調也麻黃
湯內加羌活防風各三錢謂肝主風是膽經
受病大便秘或泄下赤水無數皆裏不和也
假令得心脉其外證面赤口乾善咲其尺寸
脉俱浮而洪惡寒裏和謂清便自調也麻黃

湯內加黃芩石膏各三錢謂主心熱是小腸受病也

假令得脾脉其外證面黃善噫善思善味尺寸脉俱浮而緩裏和惡寒麻黃湯內加白朮防已各五錢謂脾主濕是胃經受病也

假令得肺脉其外證面白善嚏悲愁不樂欲哭其尺寸脉俱浮而澁裏和惡寒麻黃湯內加桂枝生薑各三錢謂肺主燥是大腸受病也

假令得腎脉其外證面黑善恐其尺寸脉浮裏和惡寒其麻黃湯內加附子生薑謂腎主寒是膀胱受病也

已上各五證皆表之表謂在皮者急汗而發之也皆腑受病表之裏者下之當緩謂隨臟表證外顯尺寸脉俱浮而復有裏證謂發熱飲水便利赤澁或泄下赤水按之內實或痛麻黃湯去麻黃杏仁與隨藏元加藥同煎作五服每下一證初一服加大黃半錢邪盡則止未盡第二服加大黃一錢邪未盡第三服加大黃一錢半如邪未盡又加之邪盡則止

此所謂先緩而後急是表之裏證下之當緩也

麻黃附子細辛湯

麻黃 半兩去根節

細辛 半兩去苗土

附子 一錢二分半 炮裂去皮臍

右咬咀都作一服水煎去滓溫服

假令得肝脉其內證滿閉淋澀便難轉筋其尺寸脉俱沉而弦裏和惡寒肝經受病麻黃附子細辛湯內加羌活防風各三錢
假令得心脉其內證煩心心痛掌中熱而噦

其尺寸脉俱沉裏和惡寒心經受病加黃芩

石膏各三錢

假令得脾脉其內證腹脹滿食不消息嗜嗜臥其尺寸脉俱沉裏和惡寒脾經受病加白朮防已各三錢

假令得肺脉其內證喘咳灑淅寒熱其尺寸脉俱沉裏和惡寒肺經受病加生薑桂枝各三錢

假令得腎脉其內證泄如下重足脛寒而逆其尺寸脉俱沉裏和惡寒腎經受病更加附

子生薑各三錢

已上五證裏之表也宜清形以為汗皆臟受病也裏者下之當急謂隨臟內證已顯尺寸脉俱沉復有裏證者謂大小便秘澁或泄下赤水或瀉無數不能飲食不惡風寒發熱引飲其脉俱沉或按之內實而痛此謂裏實宜速下之麻黃附子細辛內去麻黃與隨臟丸加藥內分作三服每下一證初一服加大黃二三錢邪盡則止如邪未盡再一服加大黃二錢此先急而後緩謂裏之裏也當速下之也

通解利傷寒不問何經所受皆能混然解之謂不犯各經之受病雖不解盡亦無壞證

羌活湯

羌活 二兩 防風 一兩 川芎 一兩 黃芩 一兩

細辛 三錢 甘草 一兩 黑地黃 一兩

白朮 三兩 如無用 蒼朮 加一兩

右咬咀每服五七錢水二盞煎至一盞無時溫服清如覺發熱引飲加黃芩甘草各一兩更隨證加頭痛惡風於白朮湯一兩內加羌活散三錢都作一服

羌活散

羌活一兩 川芎七錢 細辛根二錢

如身熱依前加石膏湯四錢

石膏湯

石膏二兩 知母半兩 白芷七錢

如腹中痛者加芍藥散

芍藥散

芍藥二兩 桂枝五錢

如往來寒熱而嘔加柴胡散二錢半

柴胡散

柴胡根一兩 半夏五錢 洗

加生薑煎如心下痞加枳實一錢如有裏證

加大黃初一服一錢次二錢又三錢邪盡則

止

論曰有汗不得服麻黃無汗不得服桂枝然春夏

汗孔疎雖有汗不當用桂枝宜用黃芪湯和解秋

冬汗孔閉雖無汗不當用麻黃宜用川芎湯和解

春夏有汗脉乃微而弱惡寒者乃太陽證秋冬之

脉也亦宜黃芪湯無汗亦宜川芎湯秋冬有汗脉

盛而浮發熱身熱者乃陽明證春夏之脉也亦宜

黃芪湯無汗亦宜川芎湯大抵有汗者皆可用黃芪湯無汗者亦可用川芎湯

黃芪湯 有汗則可止也

黃芪 白朮 防風 各等分

右咬咀每服五七錢至十餘錢或半兩一兩水煎溫服清汗多惡風甚者加桂枝

川芎湯 無汗則可發也

川芎 白朮 羌活 各等分

右咬咀同黃芪湯煎法稍熱惡寒甚則及脉大浮半加麻黃法云五臟之脉寸關尺也

止言尺寸陰陽也如陽緩而陰急表和而裏病陰緩而陽急裏和而表病也

若傷寒食少發渴只可和胃止渴不可太涼藥止之然恐涼藥止之損着胃氣必不能食也和胃白朮湯

白朮 茯苓

起臥不能謂之濕身重是也小柴胡湯黃芩芍藥湯

起臥不安眠睡不穩謂之煩梔豉湯竹葉石膏湯解利四時

解利四時傷寒混解六經不犯禁忌

大白木湯

白朮 二兩 防風 羌活 川芎 各一兩

黃芩 五錢 細辛 三錢 白芷 一兩半 石膏 二兩

知母 七錢 甘草 五錢或一兩 枳實 五錢去穢

右為麤末每服半兩服藥滓又作一服春倍防風羌活夏倍黃芩知母季夏雨淫倍白朮白芷秋加桂枝五錢冬桂枝八錢或一兩立夏之後至立秋處暑之間傷寒者身多微涼微有自汗四肢沉重謂之濕溫又謂之濕淫

宜蒼朮石膏湯

蒼朮石膏湯

蒼朮 半兩 石膏 三錢 知母 一錢半 甘草 一錢

右剉細同和均都作一服水二盞煎至一盞溫服清謂內有濕熱也多不欲飲水如身熱脉洪無汗多渴者是熱在上焦積於胃中宜桔梗散治之

桔梗散

薄荷 黃芩 甘草 山梔仁 各一錢

桔梗 兩半 連翹 二錢

右劉每服五錢或七錢秤半兩水煎加竹葉
如大便秘結加大黃半錢

熱論第五

論曰有表而熱者謂之表熱也無表而熱者謂之裏
熱也有暴發而爲熱者乃久不宣通而致也有服溫
藥過劑而爲熱者有惡寒戰慄而熱者蓋諸熱之屬
者心火之象也王注曰百端之起皆自心生是以上
善若水下愚若火治法曰少熱之氣涼以和之大熱
之氣寒以取之甚熱之氣則汗發之發之不盡則逆
治之制之不盡求其屬以衰之故曰苦者以治五

屬陰而居於內辛者以治六腑六腑屬陽而處於外
故內者下之外者發之又宜養血益陰其熱自愈此
所謂不治而治也故不治謂之常治治之不治謂之
暴治經所謂諸寒而熱者取之陰諸熱而寒者取之
陽此所謂求其屬也王注曰益火之源以消陰翳用
水之主以制陽光此之謂也

病有暴熱者病在心肺有積熱者病在腎肝暴熱者
宜局方中雄黃解毒丸積熱者局方中妙香丸暴熱
上喘者病在心肺謂之高喘木香金鈴子散上焦熱
而煩者牛黃散臟腑秘者大黃牽牛散上焦熱無他

證者桔梗湯有虛熱不能食而食者脾虛也宜以厚
 朴白朮陳皮之類治之有實熱能食而熱者胃實也
 宜以梔子黃芩湯或三黃丸之類治之蔚金柴胡之
 類亦是也有病久憔悴發熱盜汗謂五臟齊損此熱
 勞骨蒸病也瘦弱虛煩腸澀下血皆蒸勞也宜養血
 益陰熱能自退當歸生地黃或錢氏地黃丸是也

木香金鈴子散 治暴熱心肺上喘不已

大黃 半兩 金鈴子 各二錢 木香 錢 輕粉 少許

朴硝 二錢

右為細末柳白皮湯調下三錢或四錢令

服以利為度喘止即止

牛黃散 治上焦熱而煩不能睡臥

梔子 半兩 大黃 半兩 蔚金 半兩 甘草 二錢

右為細末每服五錢水煎溫服食後微利則
 已

大黃牽牛散 治相火之氣遊走臟腑大便秘

結

大黃 一兩 牽牛 頭末五錢

右為細末每服三錢有厥冷用酒調三錢無
 厥冷而手足煩熱者蜜湯調下食後微利為

度此謂不時而熱者濕熱也

地黄丸 治久新憔悴寢汗發熱五臟齊損瘦

虛弱煩腸澀下血骨蒸痿弱無力不

能運動

熟地黄一兩 山茱萸四錢 山藥四錢 牡丹皮

白茯苓 澤瀉各三錢

右為細末煉蜜為丸如桐子大每服五十丸

空心溫酒送下如煩渴皮膚索澤食後前服

防風飲子空心服地黄丸

防風當歸飲子

柴胡 人參 黃芩 甘草各一兩

大黃 當歸 芍藥各半兩 滑石三兩

右為麤末每服五錢水一盞半生薑三片同

煎至七分去滓溫服如痰實欬嗽加半夏如

大便黃米穀完出驚懼溺血淋閉欬血衄血

自汗頭痛稍熱肺痿後服金花丸

小金花丸

黃連 黃栢 黃芩 山梔子各一兩

右為細末滴水為丸如小豆大每服一百丸

溫水下日二三服或大便實加大黃自利不

用大黃如中外有熱者作散劉名解毒湯或
腹滿嘔吐欲作痢者每服半兩解毒湯中加
半夏茯苓厚朴各三錢生薑三片如白膿下
痢後重者加大黃三錢

涼隔散 加減附子後

連翹 山梔子 大黃 薄荷葉

黃芩 各半兩 甘草 一兩 朴硝 二錢

右件為籠末每服半兩水一盞半煎至一盞
去滓入蜜一匙微煎溫服

咽嗑不利腫痛并涎嗽者加桔梗一兩荆芥穗半

兩咳而嘔者加半夏二錢半生薑煎

如鼻衄嘔血者加當歸芍藥生地黃各半兩一料

內 如淋閉者加滑石四兩茯苓一兩

或閉而不通臍下狀如覆碗痛悶不可忍乃腸

胃乾涸臙中氣不下故經所謂膀胱者州都之官

津液藏焉氣化則能出矣故臙中者臣使之官名

三焦相火下合右腎為氣海也王注曰膀胱津液

之府胞內居之小腹處間毛內藏胞器者得氣海

之氣化則溲便注下氣海之不及則悶隱不通故

不得便利也先用沉香木香各三錢酒調下或八

正散甚則宜上湧之令氣通達小便自通經所謂
病在下上取之王注曰熱攻於上不利於下氣盛於
上則溫辛散之苦以利之可也

當歸承氣湯

當歸 大黃各一兩 甘草半兩 芒硝九錢

右剉如麻豆大每服二兩水一大碗入生薑
五片棗十枚同煎至半碗去滓熱服若陽狂
奔走罵詈不避親疎此陽有餘陰不足大黃
芒硝去胃中實熱當歸補血益陰甘草緩中
加生薑棗胃屬土此引至於胃中也經所謂

微者逆之甚者從之此之謂也以大利為度
微緩以瓜蒂散加防風藜蘆吐之病自愈後
調洗心散涼膈散解毒湯藥調心之

牛黃膏 治熱入血室發狂不認人者

牛黃二錢 硃砂 蔚金 牡丹皮各

錢 腦子 甘草

右為細末煉蜜為丸如皂子入新水化下

治暴熱者局方中雄黃解毒丸

治久熱者局方中妙香丸

治虛勞骨蒸煩熱下血者錢氏地黃丸

治虛熱不能食者脾虛也宜厚朴白朮陳皮之類治之

治實熱能食者胃實也宜以梔子黃芩或三黃丸之類治之蔚金柴胡亦可

治表熱惡寒而渴白虎湯也

治膚如火燎而熱以手取之不甚熱為肺熱也目白睛赤煩燥或引飲獨黃芩一味主之水煎

兩脇下肌熱脉浮弦者柴胡飲子主之

兩脇肋熱或一身盡熱者或日晡肌熱者皆為血熱也四順飲子主之

發熱主行陰乃血熱也四順梔仁承氣選用當視其腹痛血刺痛與有表入裏腹中轉矢氣燥結之異晝則明了夜則譫語四順飲子證與梔仁承氣相似不可不辯也發熱雖無脇熱亦為柴胡證晝則行陽二十五度氣也入抵柴胡夜則行陰二十五度大抵四順飲子

內傷論第六

論曰人之生也由五穀之精化五味之備故能生形經曰味歸形若傷於味亦能損形今飲食反過其節腸胃不能勝氣不及化故傷焉經曰壯火食氣氣食

少火壯火散氣少火生氣痺論曰飲食自倍腸胃乃傷或失四時之調養故能為人之病也經曰氣口緊而傷於食心胃滿而口無味與氣口同氣口者乃脾之外候故脾胃傷則氣口緊盛夫傷者有多少有輕重如氣口一盛脉得六至則傷於厥陰乃傷之輕也檳榔丸之氣口二盛脉得七至則傷於少陰乃傷之重也煮黃丸厚朴丸主之氣口三盛脉得八至則傷於太陰臍塞悶亂甚則心胃大痛兀兀欲吐得吐則已俗呼食迷風是也經曰上部有脉下部無脉其人當吐不吐則死宜吐之以瓜蒂散如不能則無治也經曰高

者因而越之下者引而竭之是也

檳榔丸

檳榔一錢 陳皮去白一兩 木香二錢 牽牛頭木半兩

右為細末醋糊為丸如桐子大每服十五丸至二十丸米飲下生薑湯亦可

煮黃丸

雄黃一兩 巴豆五錢 生用去皮

右二味再研入白麵二兩同再和研均滴水為丸如桐子大每服時先煎漿水令沸下藥二十四丸煮三十沸撈入冷漿水中沉米冷

一時下二丸一日二十四丸也加至微利為度用浸藥水送下此藥治脇下痞痛如神
瓜蒂散

瓜蒂 三錢
赤小豆 三錢

右為細末溫水調一錢以吐為度如傷之大重備急丸獨行丸皆急藥也

金露丸 治天行時疾內傷飲食心下痞悶

大黃 二兩
枳實 五錢麩炒
牽牛 二兩頭末
桔梗 二兩

右為細末燒餅為丸如桐子大每服三五丸食後溫水下如常服十丸二十丸甚妙

枳實丸 治氣不下降食難消化常服進食

飲

枳實 五錢麩炒
白朮 一兩

右為細末燒餅為丸如桐子大每服五十丸米飲下

治飲食不化心腹膨悶檳榔丸主之

如甚則脇肋虛脹黃黃丸主之

治氣不下降飲食難消金露丸主之

諸瘧論第七

經曰夏傷於暑秋必病瘧蓋傷之淺者近而暴發傷

之重者遠而痲瘧者久瘧也是知夏傷於暑濕熱閉
 藏而不能發泄於外邪氣內行至秋而發為瘧也初
 不知何經受之隨其動而取之有中三陽者有中三
 陰者大抵經中邪氣其證各殊同傷寒論之也故內
 經曰五臟皆有瘧其治各別在太陽經者謂之風熱
 瘧治多汗之此三陽經受病皆謂之暴瘧發在夏至
 後處暑前此乃傷之淺者近而暴也在陰經則不分
 三經總謂之濕瘧當從太陰經則不分其病發在處
 暑後冬至前此乃傷之重也遠而為痲瘧者老也故
 謂之久瘧氣居西方宜毒藥療之瘧之為疾因內

暑熱之氣不能宣泄于外而為瘧也當盛夏之時能
 食寒涼之物而助陰氣者縱使有暑熱之氣微者自
 消矣更時復以藥疎利臟腑便邪氣自下內經曰春
 食涼夏食寒秋食溫冬食熱是謂春夏養陽秋冬養
 陰人能於飲食起居之間順四時之氣而行之邪氣
 何由得生也

治瘧病處暑前頭痛項強脉浮惡風有汗桂枝
 羌活湯

桂枝

羌活

防風

甘草

炙各半兩

右為麤末每服半兩水一盞半煎至一盞溫

服清迎發而服之如吐者加半夏麴等分

治瘧病頭痛項強脉浮惡風無汗者麻黃羌活湯

麻黃去節 羌活 防風 甘草炙各半兩

同前服如吐者加半夏麴等分

治法瘧如前病證而夜發者麻黃桂枝湯主之

麻黃一兩去節 甘草二錢炙 桃仁三十箇去皮尖 黃芩五錢 桂枝三錢

右五味同為細末依前服桃仁味苦甘辛肝者血之海血聚則肝氣燥經所謂肝苦急急

食甘以緩之故桃仁散血緩肝謂邪氣深遠

而入血故夜發乃陰經有邪此湯發散血中

風寒之劑

治瘧病身熱目痛熱多寒少脉長睡臥不安先

以大柴胡湯下之微利為度如下過外微邪未

盡者宜服白芷湯以盡其邪

白芷一兩 知母一兩七錢 石膏四兩

右為麤末同前煎服

治瘧無他證隔日發先寒後熱寒少熱多宜桂

枝石膏湯

桂枝 五錢

石膏

知母

各一兩半

黃芩

一兩

右為麤末分作三服每服水一盞同前煎服
間日者邪氣所舍深也

治瘧寒熱大作不論先後皆太陽陽明合病也
謂之大爭寒作則必戰動經曰熱勝而動也發
熱則必汗泄經曰汗出不愈知為熱也陽盛陰
虛之證當內實外虛不治必傳入陰經也當用
桂枝芍藥湯主之

桂枝

三錢

黃耆

知母

石膏

芍藥

各一兩

右為麤末每服五七錢至半兩水煎如前藥
服之寒熱轉大者知太陽陽明少陽三陽合
病也宜桂枝黃芩湯和之

桂枝黃芩湯

柴胡

一兩

黃芩

四錢

人參

甘草

各四錢半

半夏

四錢

石膏

知母

各五錢

桂枝

二錢

右為麤末依前服之服藥已如外邪已罷內
邪未已再詮下藥從卯至午時發者宜以大
柴胡承氣湯主之

前項下藥微利為度以小柴胡湯徹其微邪

之氣立秋之後及處暑前發瘧漸瘦不能食者謂之瘧瘧此邪深遠而中陰經為久瘧也治久瘧不能飲食胃中鬱鬱如吐欲吐不能吐者宜吐則已當以藜蘆散雄黃散吐之

藜蘆散
大藜蘆末半錢溫蠶水調下以吐為度
雄黃散

雄黃 瓜蒂 赤小豆 各一錢
右為細末每服半錢溫蠶水調下以吐為度
治秋深久瘧胃中無物又無痰癖腹高而食少

俗謂瘧氣入腹宜蒼朮湯主之

蒼朮 四兩 草烏頭 一錢 杏仁 三十箇
右為麤末都作一服水三升煎至一半均作三服一日服盡迎發而服

局方中七宣丸治瘧之聖藥也
局方中神效飲子乃瘧疾之聖藥也

入名交結飲子
從酉至子時發者或至寅時知邪氣在血也宜桃仁承氣湯下之
微利後宜調制之 在桂枝黃芩湯調下

吐論第八

論曰吐有三氣積寒也皆從三焦論之上焦在胃口
 上通於天氣主納而不出中焦在中脘上通天氣下
 通地氣主腐熟水穀下焦在臍下下通地氣主出而
 不納是故上焦吐者皆從於氣氣者天之陽也其脉
 浮而洪其證食已暴吐渴欲飲水大便燥結氣上衝
 而胃發痛其治也當降氣和中中焦吐者皆從於積
 有陰有陽食與氣相假為積而痛其脉浮而匿其證
 或先痛而後吐或先吐而後痛治法當以毒藥去其
 積檳榔木香行其氣下焦吐者皆從於寒地道也其

脉沉而遲其證朝食暮吐暮食朝吐小便清利大便
 秘而不通治法當以毒藥通其閉塞溫其寒氣大便
 漸通復以中焦藥和之不令大便以秘結而自愈也

治上焦氣熱上衝食已暴吐脉浮而洪宜先和
 中桔梗湯

- 桔梗 一兩
- 半夏 麴 二兩
- 枳實 一兩
- 白茯苓 一兩 去皮
- 白朮 一兩 香炒
- 厚朴 一兩 薑一兩

右咬咀每服一兩水一盞煎至七分取清溫
 服調木香散二錢隔夜空服食前服之三服

之後氣漸下吐漸止然後去木香散加芍藥
二兩黃芪一兩半每料中扣算加上件分兩
依前服之病愈則已如大便燥結食不盡下
以大承氣湯去硝微下之少利為度再服前
藥補之如大便復結人依前再微下之

木香散

木香 檳榔 各等分

右為細末煎藥調服

治暴吐者上焦氣熱所衝也經曰諸嘔吐酸暴
注下迫皆屬於火脉也而浮荆黃湯主之

荆芥穗 一兩
人參 五錢

右為麤末都作一服也 二盞煎至一盞去滓

調檳榔散二錢空心服

檳榔散

檳榔 二錢
木香 一錢
輕粉 少許

右為細末用前藥調服如為丸亦可用水浸
蒸餅為丸如小豆大每服二十九丸食後服

治上焦吐頭發痛有汗脉弦青鎮丸主之

柴胡 二兩
黃芩 七錢
甘草 半兩
半夏 湯洗半兩

青黛 二錢
人參 半兩

右為細末薑汁浸蒸餅為丸如桐子大每服五十丸生薑湯食後服

白朮湯 治胃中虛損及痰而吐之

半夏麴半兩 白朮一錢 檳榔二錢 木香一錢

甘草一錢 茯苓二錢

右六味同為細末每服二錢煎生薑湯調下食前吐而食脉弦者肝盛於脾而吐乃由脾胃之虛宜治風安脾之藥

金花丸

半夏湯洗一兩 檳榔二錢 雄黃一錢

右為細末薑汁浸蒸餅為丸如桐子大小兒

另凡生薑湯下從少至多漸次服之以吐止

為度羈絆於脾故飲食自下

紫沉丸 治中焦吐食由食積為寒氣相假故

吐而痛宜服之

半夏麴三錢 烏梅二錢 代赭石三錢 杏仁一錢

丁香二錢 縮砂仁三錢 沉香一錢 檳榔二錢

木香一錢 陳皮五錢 白豆蔻半錢 白朮一錢

巴豆霜半錢

右為細末入巴豆霜令均醋糊為丸如黍米

大每服五十九丸吐愈則止小兒另丸治小兒食積吐食亦大妙

一法治番胃吐食用橘皮一箇浸少時去白裹生薑一塊麩裹紙封燒令熟去麩外生薑為三番並橘皮煎湯下紫沉丸一百丸一日二服得大便通至不吐則止此主治寒積氣皆可

治嘔吐腹中痛者是無積也胃強而乾嘔有聲無物脾強而吐食特實繫強是以腹中痛矣

木香白朮散

木香 一錢 白朮 半兩 半夏 一兩 檳榔 二錢

茯苓 半兩 甘草 四錢

右為細末濃煎芍藥生薑湯調下一二錢積而痛手按之愈痛無積者按之不痛

治下焦吐食朝食暮吐暮食朝吐大便不通宜

附子丸

附子 炮五錢 巴豆霜 一砵

右同研極細鎔黃蠟為丸如桐子大每服一二丸冷水送下利則為度後更服紫沉丸常服不令再閉

厚朴丸 主反胃吐逆飲食噎塞氣上衝心腹

中諸疾加法在後烏頭減半更妙

厚朴二兩半 黃連二兩半 紫苑去苗 吳茱萸湯洗

七 菖蒲 柴胡去苗 桔梗

皂角去皮弦 茯苓去皮 官桂刮

乾薑炮各二兩 人參二兩 川烏豆炮裂去皮

蜀椒二兩去目閉口者微炒出汗

右為細末入巴豆霜一兩和均煉蜜和為丸劑旋丸桐子大每服三丸漸次加至以利為度生薑湯食後臨臥服

此藥治療與局方溫白丸同及治處暑以後

秋冬間臟腑下利大效春夏再加黃連二兩

秋冬再加厚朴二兩

治風痛病不能愈者從厚朴丸依春秋加添外

又於每料中加人參菖蒲茯苓各一兩半

右依前法和劑為服餌治番胃又大便不通者

是腸勝胃也服局方中厚朴丸一二百丸如大

便秘用後藥

附子半兩 巴豆二枚 砒一豆許

右為極細末生薑糊為丸如棗豆大每服一

丸白湯下

霍亂論第九

論曰醫之用藥如將帥之用兵本草曰良醫不能以無藥愈疾猶良將無兵不足以勝敵也故用藥如用兵轉筋霍亂者治法同用兵之急不可緩也故吐瀉不止者其本在於中焦或因渴大飲或因飲而過量或饑而飽甚或濕內甚故陰陽交而不和是爲吐瀉仲景曰邪在上焦則吐邪在下焦則瀉邪在中焦則既吐且瀉此爲急病也然吐利爲急十死其一二如揮霍撩亂而不得吐瀉此名乾霍亂必死法曰既有其入必有所出今有其入而不得其出者否也塞也

故轉筋吐瀉者其氣有三一曰風二曰火三曰濕吐爲暍熱也王注曰炎熱薄燥心之氣也火能炎上故吐也瀉爲濕也叔和云濕多成五泄內經曰濕勝則濡瀉又曰風勝則動筋屬肝而應於風木故脚轉筋燥急也內經曰諸筋反戾水液渾濁皆屬於熱故仲景治法曰熱多欲飲水五苓散寒多不飲水者理中丸凡覺此證或先五苓益元桂苓甘露飲乃吐瀉之聖藥也慎無與粟米粥湯穀入於胃則必死本草曰粟米味鹹微寒無毒主養胃氣去脾胃中熱益氣霍亂者脾胃極損不能傳化加以粟米如人欲斃更以

利刀鋸其首豈有能生者耶如吐瀉多時欲住之後宜微以粥飲漸漸養之以遲為妙

半夏湯 治霍亂轉筋吐瀉不止

半夏麴 茯苓 白朮 各半 淡桂 二錢

甘草 同上

右為細末渴者涼水調下不渴者溫水調下不拘時候服

五苓散

白朮 茯苓 木猪苓 各一兩半

澤瀉 二兩半 桂枝 一兩

右為細末冷水調下或水煎三沸冷服亦得

理中丸

白朮 人參 乾薑 甘草 各等分

右為細末煉蜜為丸如彈子大每服一丸冷水化下

如吐瀉不止身出冷汗無脈者可服後瀉痢論中漿水散兼桂枝湯白朮湯皆可服後痢門中藥亦可選用

凡霍論不可飲熱白米粥飲之死必不救切須慎之

瀉論第十

論曰臟腑瀉痢其證多種大抵從風濕熱論是知寒少而熱多寒則不能久也故曰暴瀉非陽久瀉非陰論曰春宜緩形形動則肝木乃榮反靜密則是行秋令金能制木風氣內藏夏至則火盛而金去獨火木旺而脾土損矣輕則飡泄身熱脉洪穀不能化重則下痢膿血稠黏皆屬於火經曰溲而便膿血知氣行而血止也宜大黃湯下之是爲重劑黃芩芍藥湯爲之輕劑是實則瀉其子木能自虛而脾土實矣故經曰春傷於風夏必飡泄此逆四時之氣人所自爲也

有自太陰脾經受濕而爲水泄虛滑微滿身重不知穀味假令春宜益黃散補之夏宜瀉之法云宜補宜和宜止假令和則芍藥湯是也止則呵子湯是也久則防變而爲膿血脾經傳腎謂之賊邪故難愈若先痢而後滑謂之微邪故易痊此皆脾土受濕天行爲也雖聖智不能逃口食味鼻食氣從鼻而入留積於脾而爲水瀉有厥陰經動下痢不止其脉沉而遲手足厥逆涕唾膿血此爲難治宜麻黃湯小續命汗之法曰謂有表邪縮於內當散表邪而愈有暴下無聲身冷自汗小便清利大便不禁氣難布息脉微嘔吐

急以重藥溫之漿水散是也故法云後重則宜下腹痛則宜和身重則除濕脉弦則去風血膿稠黏以重藥竭之身冷自汗以毒藥溫之風邪內縮宜汗之則愈驚澹爲痢當溫之又云在表者發之在裏者下之在上者湧之在下者竭之身表熱者內踈之小便澀者分利之又曰盛者和之去者送之過者止之兵法云避其來銳擊其墮歸此之謂也凡病泄而惡風寒是太陰傳少陰木來尅土也用除濕白朮茯苓安脾芍藥桂黃連破血也火邪不能勝水也太陰經不能傳少陰而反火邪上乘肺經而痢必白膿也加黃連

當歸之類又裏急後重脉大而洪實爲裏熱而甚蔽是有物結墜也若脉浮大甚不宜下雖裏急後重而脉沉細弱者謂寒邪在內而氣散也可溫養而自愈裏急後重閉者大腸經氣不宣通也宜加檳榔木香宣通其氣如痢或泄而嘔者胃中氣不和也上焦不和治以生薑橘皮中焦不和治以芍藥當歸桂茯苓下焦不和寒治以輕熱甚以重熱藥

大
便虛秘澀久不愈恐太陰傳少陰多傳變爲痢太陰是爲賊邪先以枳實厚朴湯以防其變若四肢懶倦小便少或不利大便走沉困飲食減宜調胃去濕白

木芍藥茯苓三味水煎服以白朮之并能入胃而除
脾胃之濕芍藥之酸泄除胃中之濕熱四肢困茯苓
之淡泄能通水道走濕此三味泄痢須用此如發熱
惡寒腹不痛加黃芩爲主如未見膿而惡寒乃太陰
欲傳少陰加黃連爲主桂枝佐之如腹痛甚者加當
歸倍芍藥如見血加黃連爲主桂當歸佐之如燥煩
或先白膿後血或發熱或惡寒非黃芩不止上部血
也
如惡寒脉沉或腰痛或血痢下痛非黃連不能止此
中部血也

如惡寒脉沉先血後便非地榆不能止此下部血也
如便膿血相禱而脉浮大慎不可以大黃下之之下之
必死謂氣下竭也而陽無所收也凡陰陽不和惟可
以分陰陽藥治之又云暴泄非陽久泄非陰大便完
穀下有寒有熱者脉疾身多動音聲響亮暴注下迫
此陽也寒者脉沉而細疾身不動作目睛不了了
飲食不下鼻準氣息者薑附湯主之若身重四肢不
舉木附湯主之

黃芩芍藥湯

治泄痢腹痛或後重身熱久而
不愈脉洪疾者及下痢膿血稠

黏

黃芩

芍藥

各一兩

甘草

五錢

右為麤末每服半兩水一盞半煎至一盞濾清溫服無時如痛則加桂少許

大黃湯 治泄痢久不愈膿血稠黏裏急後重 日夜無度久不愈者大黃一兩

右細剉好酒二大盞同浸半日許同煎至一盞半去大黃將酒分為二服頓服之痢止一服如未止再服以利為度服芍藥湯以和之痢止再服黃芩湯和之以徹其毒也

芍藥湯

下血調氣經日澀而便膿血氣行而

血止行血則便自愈調氣則後重除

芍藥

一兩

當歸

黃連

各半兩

檳榔

二錢

木香

二錢

甘草

二錢

大黃

三錢

黃芩

半兩

官桂

一錢

右吹咀每服半兩水二盞煎至一盞食後溫清服如血痢則漸加大黃如汗後藏毒加黃柏半兩依前服

白朮黃芪湯

服前藥痢雖已除猶宜此藥和

之

白朮 一兩 黃芪 七錢 甘草 三錢

右咬咀杓作三服水一盞半煎至一盞去滓
溫清服之

防風芍藥湯

治泄痢飧泄身熱脈弦腹痛而
渴及頭痛微汗

防風

芍藥

黃芩

各半兩

右咬咀每服半兩或一兩水三盞煎至一盞
濾清溫服

治太陰脾經受濕水泄注下體微重微滿困弱
無力不欲飲食暴溫無數水穀不化先宜白朮

芍藥湯和之身重暴下是大勢來亦宜和之

白朮芍藥湯

白朮

一兩

芍藥

一兩

甘草

五錢

右剉每服一兩水二盞煎至一盞濾清溫服
如痛甚者宜

蒼朮芍藥湯

蒼朮

二兩

芍藥

一兩

黃芩

半兩

右剉每服一兩加淡味桂半錢水一盞半煎
至一盞溫服清如脈弦頭微痛者宜

蒼朮防風湯

蒼朮

防風

各二兩

上使

右剉同前煎服如下血者宜

蒼朮地榆湯

蒼朮

二兩

地榆

一兩

下使

右剉同前煎服

已上證如心下痞每服加枳實一錢如小不

利各加茯苓二錢如腹痛漸已瀉下微少宜

呵子散止之法云大勢已去而宜止之

呵子散

呵子

一兩半
生半熟

木香

半兩

黃連

二錢

甘草 三錢

右為細末每服二錢以白朮芍藥湯調下如

止之不已宜歸而送之也呵子散加厚朴一

兩竭其邪氣也虛滑久不愈者多傳變為痢

疾太陰傳少陰是為鬼邪先以厚朴枳實湯

防其傳變

厚朴枳實湯

厚朴

一兩

枳實

一兩

呵子

一兩半

生半熟

木香

半兩

黃連

二錢

甘草

三錢

大黃

二錢

右為末每服三五錢水一盞半煎至一盞去

滓溫服

漿水散 治暴泄如水周身汗出一身盡冷脉微而弱氣少而不能語其甚者加吐此謂急病治之宜以此

半夏二兩 附子半兩 乾薑五錢 良薑二錢
桂枝五錢 甘草五錢

右為細末每服三五錢漿水二盞煎至一盞和滓熱服甚者三四服微者三服太陽經動下痢為驚澹大腸不能禁固卒然而下成泊光色其中或有硬物欲起而又下欲了而

不了小便多清此寒也宜溫之春夏桂枝湯
秋冬白朮湯

桂枝湯

桂枝 白朮 芍藥各半兩 甘草二錢

右剉每服半兩水一盞煎至七分去滓取清宜溫服之

白朮湯

白朮 芍藥各三錢 乾薑半兩 甘草二錢

右剉為麤末如前服之甚則去乾薑加附子三錢辛能發也治厥陰動為瀉痢者寸脉沉

而遲手足厥逆下部脉不至咽喉不利或嘔
 唾膿血瀉痢不止者為難治宜升麻湯或小
 續命湯以發之法曰謂表邪縮於內故下痢
 不止當散表邪於四肢布於絡脉外無其邪
 則臟腑自安矣

諸瀉痢入胃名曰溢飲滑泄渴能飲水水下復
 瀉而又渴此無藥証當灸大椎

諸瀉痢久不止或暴下者皆太陰守病故不可
 離于芍藥若不受濕不能下痢故須用白朮是
 以聖人立法若四時下痢於芍藥白朮內春加

防風夏加黃芩秋加厚朴冬加桂附然更詳
 證寒熱處之如裏急後重須加大黃如身困倦
 須加白朮如通身自汗逆冷氣息微加桂附以
 溫之如或後重膿血稠黏雖在盛冬於濕藥內
 亦加大黃諸下痢之後小便利而腹中虛痛不
 可忍者此謂陰陽交錯不和之甚也當服神効
 越桃散

大梔子 三錢 高良薑 三錢

右和均每服三錢米飲或酒調下其痛立效
 治大便後下血腹中不痛謂之濕毒下血宜服

黃連湯

黃連去鬚當歸各半甘草二錢
右咬咀每服五錢水一盞煎至七分食後溫服

治大便後下血腹中痛者謂熱毒下血當服芍藥黃連湯

芍藥 當歸 黃連各半 大黃一錢

桂淡味 甘草二錢

右咬咀每服半兩同煎服如痛甚者調木香檳榔末一錢服之

治久病腸風痛痒不任大便下血宜服地榆湯

蒼朮去皮地榆二兩

右咬咀每服一兩水一盞煎至七分食前多服除根

治濕瀉茯苓湯

白朮一兩茯苓去皮

右咬咀水煎一兩食前服食入而瀉謂胃中有宿穀也當加枳實五錢酒入而瀉濕熱瀉也加黃芩五錢

治寒積痢男子小兒婦人皆不問赤白或清痢

如水不後重者寒也經云澄徹清冷皆屬於寒皆為虛寒中有積宜附子巴豆之類下之見痢則愈空心服

治瀉痢久臟腑不止虛滑穀不化用蒼朮湯下桃花丸

蒼朮 二兩 防風 一兩

右剉為細末用水一碗煎至一大盞絞清汁下桃花丸八十丸立愈如小便澀少以五苓散下桃花丸或赤白石脂丸小便利則愈矣太陽為協熱痢涼膈散主之

陽明為痼瘕進退大承氣湯主之 環珠囊中
少陽風氣自動其脉弦大柴胡湯主之
太陰濕勝濡瀉不可利而可溫四逆湯主之
少陰蟄封不動禁固可澀赤石脂丸乾薑湯主之

厥陰風泄以風治風小續命湯消風散主之
治下痢膿血裏急後重日夜無度導氣湯

芍藥 一兩 當歸 五錢 大黃 黃芩 各二錢
黃連 木香 各一錢 檳榔 一錢

右為末每服三五錢水一盞煎至七分去滓

溫服如未止再服不後重則止

禱例

溲而便膿血者大腸泄也脉五至之上洪者宜以七宣丸如脉平者立秋至春分宜香連丸春分至立秋宜芍藥蘖皮丸四季通用宜加減平胃散七宣丸之類後宜服此藥去其餘邪兼平胃氣

芍藥蘖皮丸

芍藥

黃蘖

各等分

右為細末醋糊為丸如桐子大每服五七十

丸至二百丸溫水下食前服

加減平胃散

白朮

厚朴

陳皮

各一兩

甘草

七錢

檳榔

三錢

木香

三錢

桃仁

黃連

人參

阿膠

各半兩

白茯苓

去皮半兩

右為細末同平胃散煎服

血多加桃仁

泄加黃連

小便澁加茯苓

氣不下後重加檳榔木香

腹痛加芍藥甘草

膿加阿膠

濕加白朮

脉洪加大黃

四時以胃氣為本久下血痢則脾虛損而血不流於四肢入於胃中為血宜滋養脾胃則愈

夫五洩者之病其治法各不同者外證各異也

胃泄者飲食不化多黃承氣湯下

脾泄者腹脹滿泄注食即嘔吐逆建中及理中湯

大腸泄者食已窘迫大便色白腸鳴切痛乾

薑及附子湯

小腸泄者溲便膿血少腹痛承氣湯

大瘕泄者裏急後重數至圍而不能便足

陰是也莖中痛急利小便此五泄之病也胃

小腸大瘕之證皆清涼飲子主之其泄自止

後厥陰少陰二證另有治法厥陰證加甘草

謂主莖中痛是肝也內經曰肝苦急急食甘

以緩之少陰經證多裏急後重故加大黃令

急推過物去則輕矣內經曰因其重而減之

又曰在下者引而竭之又有太陰陽明二經

證當進退大承氣湯主之太陰證不能食當
先補而後瀉之乃進藥法也先煎厚朴半兩
俱依本方加製水一盞半煎至一半服之若
三兩服後未已謂有宿食不消又加枳實二
錢同煎服三兩服泄又未已如稍加食尚有
熱毒又加大黃三錢推過泄止住藥如泄未
止謂腸胃有久塵垢滑黏加芒硝半合宿垢
去盡則愈矣

陽明證能食是也當先瀉而後補謂退藥法
也先用大承氣湯五錢水一盞作前法煎至

七分稍熱服如泄未止去芒硝後稍熱減
大黃一半煎兩服如熱氣雖已其人必腹滿
又減去大黃枳實厚朴湯又煎三兩服如是
腹脹滿退泄亦自愈後服厚朴湯數服則已
又寒熱水洩之例于後

洩者一也總包五法謂之六義曰六解難經有傷寒
五泄叔和云濕多成五泄仲景解四經泄利有不可
汗有不可下者可吐可灸者仲景隨經自言之假令
渴引飲者是熱在膈上水多入則下鬲入胃中胃經
本無熱不勝其水名曰水恣故使米穀一時下此證

當灸大推二五壯立已乃瀉督也如用藥乃使車前子搗丸白朮茯苓之類可選用之五苓散亦可又有寒泄者大腹滿而泄又有鶩澹者是寒泄也鴨澹者大便如水中者少結糞者是也如此者當用天麻附子乾薑之類是也

又法曰泄有虛實寒熱虛則無力黏衣不便已泄出謂不能禁固也實則數至圍而不能便俗云虛坐努責故也裏急後重皆依前法進退大承氣湯主之一說素問云春傷于風夏必飡泄又云久風為飡泄者乃水穀不化而完出爾非水胃而成此證非小

恣也此一證不飲水而穀完出名曰飡泄治法于後先以宣風散導之出錢氏方中四味者是也後服蒼朮防風湯

蒼朮防風湯

蒼朮

去皮四兩

麻黃

去根節四兩

防風

去蘆頭五錢

右為麤末每服一兩生薑七片水二盞煎至一盞去滓溫服泄止後服椒朮丸

椒朮丸

蒼朮

二兩

小椒

一兩去目炒

右為極細末醋糊為丸如桐子大每服二十

丸或三十丸食前溫水下一法惡痢久不愈者加桂 如小兒病丸如黍米大

治瀉痢膿血乃至脫肛地榆芍藥湯

蒼朮 一兩 地榆 二兩 卷栢 三兩 芍藥 三兩

右咬咀每服一兩水一大盞半煎至一半溫服病退藥

五泄傷寒乃分三節

初說暴

次說中

後說久泄

此說在難經二十二難是三節內包十五法初以暴藥中以的對證藥後疾得中也末治久泄法仲景論

厥陰經治法是也

治久泄法先進縮煎小續命湯是發其汗使邪氣不能以外浸于內然後治其痢秋冬間下痢風吐論中加減厚朴丸大效

凡臟腑之秘不可一例治療有虛秘有實秘胃實而秘者能飲食小便赤當以麻仁湯七宣丸之類主之胃虛而秘者不能飲食小便清利厚朴湯主之

厚朴 薑製 五兩 白朮 五兩 半夏 二兩 枳實 一兩

陳皮 去白 二兩 甘草 炙 二兩

右為麤末每服三五錢水一盞半生薑五片

棗三枚煎至一盞去滓溫服空心實秘者物也虛秘者氣也

平胃丸

治病久虛弱厭厭不能食而臟腑或秘或澹此胃氣虛弱也當服和中消痰去濕及厚腸胃進飲食

厚朴 一兩

白朮 二錢

陳皮 八分

木香 一錢

生半夏 湯洗

甘草 二錢

檳榔 二錢

枳實 五分

右為細末薑汁浸蒸餅丸如桐子大每服一

五十丸生薑湯或溫水下

心痛論第十一

論曰諸心痛者皆少陰厥氣上衝也有熱厥心痛者身熱足寒痛甚則煩燥而吐額自汗出知為熱也其脉洪大當灸大谿及崑崙謂表裏俱瀉之是謂熱病汗不出引熱下行表汗通身而出者愈也灸畢服金鈴子散痛止服枳朮丸去其餘邪也有大實心中痛者因食受時氣卒然發痛大便或秘久而注悶心胃高起按之愈痛不能飲食急以煑黃丸利之利後以藁本湯去其餘邪有寒厥心痛者手足逆而通身冷

汗出便利溺清或大便利而不渴者氣微力弱急以
木附湯溫寒厥暴痛非久病也朝發暮死當急救之
是知久痛無寒而暴痛非熱

治熱厥心痛或發或止久不愈者當用金鈴子
散

金鈴子 玄胡 各一兩

右為細末每服三錢酒調下

大實心痛煮黃丸

雄黃一兩 研 巴豆五錢 去皮生用 研細入雄黃末

右再研二味白麩二兩同和再研均滴水丸

如桐子大每服時先煎漿水令沸下藥二十

四丸煮一二十沸滲入冷漿水沉冷一時服

二丸一日二十四丸加至微利為度用浸藥

水送下此治脇下疝癖痛如神

治大實心痛大便已利宜藁本湯徹其毒也

藁本半兩 蒼朮一兩

右為麤末每服一兩水二盞煎至一盞溫服

清

治寒厥暴痛脉微氣宜木附湯

附子一兩 炮去臍 細切一兩 白朮一兩 甘草二兩 炙

右爲麤末入附子令均每服三錢水一大盞
半入生薑五片棗一枚劈破同煎至一盞去
滓溫服食前

此藥又治風濕相搏身重疼煩不能轉側不
嘔不渴大便堅硬小便自利及風虛頭目眩
重者不知食味暖肌補中助陽氣止自汗
治男子婦人心經搖熱如癰病狀宜服妙香丸
風癰者煎羌活爲引下妙香丸血癰當歸湯引下
刺心痛諸穴于後

真心痛手足青至節痛甚旦發夕死夕發旦死

心痛腹脹嗆嗆然大便不利取足太陰

心痛引腰脊欲嘔取刺足少陰

心痛引小腹滿上下無常處便溺難刺足厥陰

心痛短氣刺手太陰

心痛刺當九穴刺之立已不已上下求之得之則已

按經三法

心痛與背相接善恐如從後觸其心偃僂者腎心痛
也先刺經骨崑崙不已刺合骨

心痛腹脹胃滿心充痛者胃心痛也刺大都太白二
穴

心痛如錐刺乃脾心痛也刺然谷大谿

心痛蒼然如死狀終日不得休息乃肝心痛取行間

太衝

心痛卧若徒居心痛間動作益痛甚者其色不變此

肺心痛也刺魚際大淵宣通氣行無所疑滯則病

愈也

大谿穴足少陰腎經土也為臑在足內踝後跟骨上

脉動陷中可灸三壯五七壯此瀉熱厥心痛

崑崙足太陽膀胱經水也一足外踝後跟骨上陷中

可灸三壯或五七壯亦可瀉熱厥心痛

卷終

