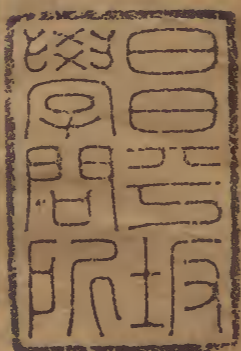


唐詩所前集

十一之二

十

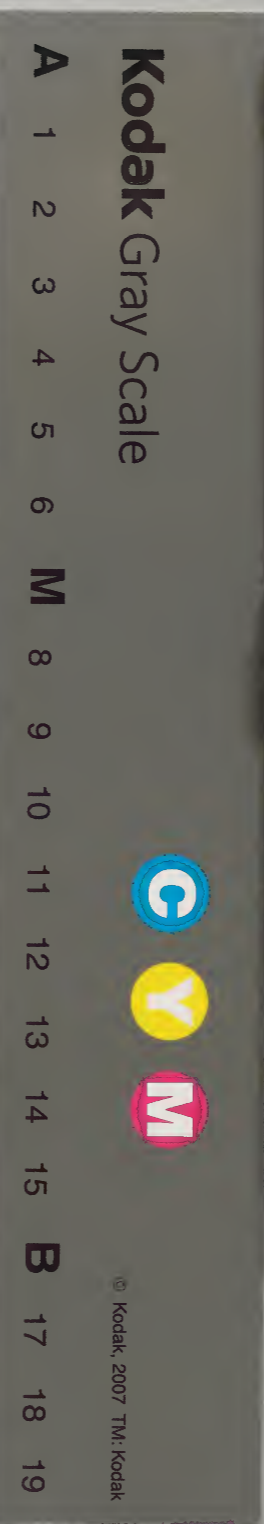
五言古詩



漢書門			
三	八	一	
二	四	八	
冊	函	號	類

內閣文庫			
三	八	一	漢
九	四	八	書
函	三	四	
一	二	三	
六	冊	號	類
架			

內閣文庫		
番號	漢	11843
冊數	32	(10)
函號	319	124



唐詩所第十一卷

古詩

賜諸州刺史以題座右

遠
玄
寂
庫

眷言思共理鑑寢

一作

想維良猗歟此推擇聲

一作績

著周行賢能既俟進黎獻實佇康視人當如子愛人亦

如傷講學試誦論阡陌勸耕桑虛譽不可飾清知不可

忘求名迹易見安貞德自彰訟獄必以情教民貴有常

恤憚且存老撫弱復綏強勉哉各祇命知予眷萬方

奉和

張說

文明遍禹迹鰥寡達堯心正在親人守能令王澤深朝
廷多秀士鎔鍊比精金犀節同分命熊軒各外臨聖主

賦新詩穆若聽薰琴先言教爲本次言則是欽三時農
不奪午夜犬無侵願使天寓內品物遂浮沈寄情羣飛
鶴千里一揚音共躡華胥夢龔黃安足尋

奉和

張九齡

聖人合天德洪覆在元元每勞蒼生念不以黃屋尊興
化俟羣辟擇賢守列藩得人此爲盛咨岳今復存降鑒
引君道殷勤啓政門容光無不照有象必爲言成憲知
所奉致理歸其根肅肅稟玄猷煌煌戒朱軒豈徒任遇
重兼爾宴錫繁載聞勵臣節持答明主恩

哥舒大夫頌德

儲光羲

天紀啟真命君生臣亦生乃知赤帝子復有蒼龍精神
武建皇極文昌開將星超超涓濱噐落落山西名畫圖
入受服鑿門出扞城戎人昧正朔我有軒轅兵隴路起
艷鎬關雲隨旆旌河湟訓兵甲義勇方橫行韓魏多欽
士蹶張在幕庭大非四決軋石堡高崢嶸攻伐若振槁
孰云非神明嘉謀卽天意驟勝由師貞枯草被西陸烈
風昏太清戢戈旄頭落牧馬崑崙平賓從儼冠蓋封山
紀天聲來朝芙蓉闕鳴玉飄華纓直道濟時憲天邦遂
輕刑抗書報知己松柏亦以榮嘉命列上第德輝照天
京在車持簡墨粲粲皆詞英顧我捨榆者莫能翔青冥

遊燕非騏驥躑躅思長鳴

覽柏中丞兼子姪數人除官制詞因述父子兄弟

四美載歌絲綸

杜甫

紛然喪亂際見此忠孝門蜀中寇亦甚柏氏功彌存深
誠補王室戮力見元昆三止錦江沸獨清玉壘昏高名
入竹帛新渥照乾坤子弟先卒伍芝蘭疊璵璠同心注
師律灑血在戎軒絲綸實具載紱冕已殊恩奉公舉骨
肉誅叛經寒温金甲雪猶凍朱旗塵不翻每聞戰場說
歛激懦氣奔聖主國多盜賢臣官則尊方當節鉞用必
絕稜沴根吾病日回首雲臺誰再論作歌挹盛事推轂

期孤騫

贈張相鎬

二首時逃難在宿松山作

李白

神器難竊弄天狼窺紫宸六龍遷

一作駕

白日四海

一作九

暗胡塵昊穹降元宰君子方經綸澹然養浩氣歛起持

天

一作天

鈞秀骨象山嶽英謀合鬼神佐漢解鴻門興

生唐為後身

一作思退身

擁旄秉金鉞伐鼓乘朱輪虎將

如雷電

一作霆

總戎向東巡諸侯拜馬首猛士騎鯨鱗澤

被魚鳥悅令行草木春逢聖

一作聖

不失時建功及良辰

醜虜安足紀

一作絕

可貽悵與巾倒瀉溟海珠盡為入幕

珍馮異獻赤伏鄧生倏來臻庶同昆陽舉再覩漢儀新

昔為管將鮑中奔吳隔秦一生欲報主百代期榮親其
事竟不就哀哉難重陳臥病古松滋一作崧山蒼山一作
空四鄰風雲激壯志枯槁驚常倫聞君自天來目張氣
益振亞夫得劇孟七一作敵國空一作定無人捫蝨對桓公
願得論悲辛大塊方噫氣何辭鼓青蘋斯言儻不合歸
老漢江濱

本家隴西人先為漢邊將功畧天地中一作益名飛青
雲上苦戰竟不侯當一作富年頗惆悵世傳崆峒勇氣激
金風壯英烈遺厥孫百代神猶王十五觀奇書作賦凌
相如龍顏惠殊寵麟閣憑天居一作侍從晚途未云已

躑躅遭讒毀想像晉末時崩騰胡塵起衣冠陷鋒鏑
虜盈一作荆朝市石勒窺神州劉聰劫天子撫劍夜吟
嘯雄心日千里誓欲斬鯨鯢澄清洛陽水六合一作灑
霖雨萬物一作合無彫枯我揮一杯酒自笑何區區因人
耻成事貴欲決良圖滅虜不言功飄然陟一作蓬壺惟
有安期舄畱之滄海隅

過梁州奉贈張尚書大夫公岑參

漢中二良將今昔各一時韓信此登壇尚書復來斯手
把銅虎符身總丈人師錯落北斗星照耀黑水湄英雄
若神授大材濟時危頃歲遇雷雲精神感靈祇勳業振

青史恩德繼鴻私
羌虜昔未平
華陽積僵屍
人煙絕墟落
鬼火依城池
巴漢空水流
褒斜惟鳥飛
自公布德政
此地生光輝
百堵劄里閭
千家恤憐嫠
層城重鼓角
甲士如熊羆
坐嘯風自調
行春雨仍隨
芄芄麥苗長
藹藹桑葉肥
浮客相與來
羣盜不敢窺
何幸承嘉惠
小年卽相知
富貴情易踈
相逢心不移
置酒宴高館
嬌歌雜青絲
錦席繡拂廬
玉盤金屈卮
春景透高戟
江雲篲長麾
櫪馬嘶柳陰
美人映花枝
門傳大夫印
世擁上將旗
承家令名揚
許國苦節施
戎幕寧久駐
台階不應遲
別有彈冠士
希君無見遺

贈梁公

王績

我欲圖世樂
斯樂難可常
位大招譏
嫌祿極生禍
殃聖莫若周公
忠豈踰霍光
成王已興
誚宣帝如負
芒范蠡何智哉
單舟戒輕裝
疏廣豈不懷
策杖還故鄉
朱門雖足悅
赤族亦可傷
履霜成堅冰
知足勝不祥
我今窮家子
自言此見長
功成皆能退
自古誰滅亡

贈崔公

張說

我聞西漢日
四老南山幽
長歌紫芝秀
高臥白雲浮
朝野一作市光塵絕
榛蕪年貌秋
一朝驅匹一作駟馬
連轡一作袂入龍樓
昔遜高皇去
今從太子遊
行藏惟聖節
福禍

在人謀卒能匡惠帝豈不賴留侯事隨年代遠名與圖
籍留平生欽一作飲淳德慷慨景前修螭蛤伺一作想陰兔
蛟龍望斗牛無嗟異飛伏同氣幸相求

贈趙公

湘東股肱守心與帝鄉期舟楫中途一作路寒風波復來
思嘉我常聯翼金貂侍玉墀迹參前馬聖名綴鬻熊師
寒暑一何速山川遠間之寧知洞庭上獨得平生時精
意微絕簡從權討妙棊林壑爲予請紛靄發華滋流賞
忽已散驚帆杳難追送君在南浦佗僚投此詞

贈韋左丞

杜甫

統袴不餓死儒冠多誤身丈人試靜聽賤子請具陳甫
昔少年日早充觀國賓讀書破萬卷下筆如有神賦料
揚雄敵詩看子建親李邕求識面王翰願卜鄰自謂頗
挺出立登要路津致君堯舜上再使風俗淳此意竟蕭
條行歌非隱淪騎驢三十載旅食一作客京華春朝扣富
兒門暮隨肥馬塵殘杯與冷炙到處潛悲辛主上頃見
徵歛然欲求伸青冥却垂翅蹭蹬無縱鱗甚媿丈人厚
甚知丈人真每於百寮上猥誦佳句新竊效貢公喜難
甘原憲貧焉能心怏怏祇是走踈踈今欲東入海卽將
西去秦尚憐終南山回首清渭濱常擬報一飯况懷辭

大臣白鷗沒一作浩蕩萬里誰能馴

贈崔郎中宗之時謫官金陵

李白

胡鴈拂海翼翱翔鳴素秋驚雲辭沙朔飄薄迷河洲一作

胡鴈度日邊兩龍天地秋有一作如飛蓬人去逐萬里

遊登高望浮雲彷彿如舊丘日從海傍沒水向天邊流

長嘯倚孤劍目極心悠悠歲晏歸去來富貴安所求仲

尼七十說歷聘莫見收魯連逃千金珪組豈可一作酬

時哉苟不會草木為我儔希君同攜手長往南山幽

贈從弟司庫員外綽

王維

少年識事淺強學干名利徒聞躍馬年苦無出人智即

事豈徒言累官非不試既寡遂性歡恐招負時累清冬

見遠山積雪凝蒼翠浩然出東林發我遺世意惠連素

清賞夙語塵外事欲緩攜手期流年一何駛

贈鄭員外

陶翰

驄馬拂繡裳按兵遼水陽西分鴈門騎北逐樓煩王聞

道五軍集相邀百戰場風沙暗天起虜騎一作森已行

儒服揖一作護諸將雄謀吞八一作荒金門來見謁

朱紱生輝光數載侍御史稍遷尚書郎人生志氣立所

貴功業昌何必守章句終年事蒼一作黃同時獻賦客

尚在東陵傍

贈崔侍郎

李白

黃河二尺鯉本在孟津居點額不成龍歸來伴凡魚故
人東海客一見借吹噓風濤儻相因更欲凌崑墟一下有
當赤車使再往召相如二句

度峽口山贈喬補闕知之王無競 陳子昂

峽口大漠南橫絕界中國一作相毳石何一作紛糺赤山復翕
絕遠望多衆容逼之無異色崔峯乍孤斷逶迤屢迴直
信關胡馬衝亦距漢邊塞豈依一作伊河山險將順休明
德物壯誠有衰勢雄良易極邇迤忽而盡決滌平不息
之子黃金軀如何此荒域雲臺盛多士待君丹墀側

贈趙侍御

張說

祿放跡異端偏荒事同蹇苟忘風波累俱會雲壑踐險
式壓西湖僑廬對南峴夜樓江月入朝幌山雲捲山勢
遠濤連江途斜漢轉坐嘯予多暇行吟子獨善並轡躡
郊鄙方舟玩游演虛聲萬籟分水色千里辨不知岸陰
謝再見春露泫綠壤發欣顏華年助蟲篆上世時難接
古人情可選泊渚煩為謀多才怨成福長沙鵬作賦任
道可知淺請從三已心榮辱兩都遣

贈房侍御

陶翰

志士固不羈與道常周旋進則天下仰已之能宴然褐

衣東府召執簡南臺先雄義每特立犯顏豈圖全謫居
東南遠逸氣吟芳荃適會寥廓趣清波更負緣扁舟入
五湖發纜洞庭前浩蕩臨海曲迢遙濟江壖徵奇忽忘
返遇興將彌年乃悟范生智足明漁父賢郡臨新安渚
佳氣一作賞此城偏日夕對層岫雲霞映晴川閒居戀一作
變秋色偃卧含貞堅倚伏自相化行藏互一作亦推遷君
其振羽翮歲晏將冲天

贈韋侍御黃裳二一首

李白

太華生長松亭亭凌霜雪天與百尺高豈爲微颺折桃

李賣搖一作陽豔路人行且迷春光掃一作拂地盡碧葉成

黃泥願君學長松慎勿作桃李受屈不改心然後知君
子

見君乘驄馬知上太山一作行道此地果摧輪全身以爲

寶我如豐年玉棄置秋田草但勗冰壺心無爲歎衰老

贈常侍御

安石在東山無心濟天下一起振橫流功成復瀟灑大
賢有卷舒季葉輕風雅匡復屬何人君爲知音者傳聞
武安將氣振長平瓦燕趙期洗清周秦保宗社登朝若
有言爲訪南遷賈

贈三侍御

常建

高山臨大澤正月蘆花乾陽色薰兩崖不改青松寒士
賢守孤貞古來皆共難明君錯任才臺上飛三鸞操與
霜雪明量與江海寬束身視天涯安能窮波瀾孤鶴在
枳棘一枝非所安逸翮望絕霄見欲凌雲端層臺何其
高山石流洪湍固知非天池鳴躍同所歡誰念獨枯槁
四十長江干責公躬貴知己効拙從一官折翮悲高風苦
饑候朝餐湖月映大海天空何漫漫托身未知所謀道
庶不刊吟彼喬上詩一夕常三歎

贈崔十三誼事公輔

杜甫

飄飄一作

飄

西極馬一作來自渥洼池颯颯定

一作

寒

山桂低徊

風雨枝我聞龍正直道屈爾何爲且有元戎命悲歌識
者誰官聯辭冗長行路洗一作欹危脫劍主人贈去帆
春色隨陰沈鐵鳳闕教練羽林兒天子朝侵早雲臺仗
數移分軍應供給百姓日支離黠吏因封已公才或守
雌燕王買駿骨涓老得能罷治國名公在拜壇羣寇疑
冰壺動瑤碧野水失蛟螭入幕諸彥聚一作渴賢高選
宜騫騰坐可致九萬起於斯復進出矛戟昭然開鼎彝
會看之子貴歎及老夫衰豈但江曾決還思霧一披暗
塵生古鏡拂匣照西施舅氏多人物無慙困翮垂

贈程秘書

盧象

客自岐陽來吐音若鳴鳳孤飛畏不偶獨立誰見用忽
從被褐中召入承明宮聖人借顏色言事無不通殷勤
拯黎庶感激論諸公將相猜賈誼圖書歸馬融顧余久
寂寞一歲麒麟閣且共歌太平勿嗟名宦薄

贈韋秘書子春

李白

谷口鄭子真躬耕在巖石高名動京師天下皆籍籍斯
人竟不起雲臥從所適苟無濟代心獨善亦何益惟君
家世者偃息逢休明談天信浩蕩說劍紛縱橫謝公不
徒然起來爲蒼生秘書何寂寂無乃羈豪英且復歸碧
山安能戀金闕舊宅樵漁地蓬蒿已應沒却顧女几峯

胡顏見雲月徒爲風塵苦一官已白髮

一作鬚氣同萬里

合訪我來瓊都披雲覩青天捫蝨話良圖留侯將綺季

一作里出處未云殊終與安社稷功成去五湖

贈崔諮議

駮驥本天馬素非伏櫪駒長嘶向清一作起涼風倏忽凌九

區何言西北至却走東南隅世道有翻覆前期一作程難

預圖希君一作相剪拂一作望君猶可騁中衢

贈史修文

沈千運

故人阻一作隔千里會面非前期握手於此地當歡反成

悲念離宛猶昨俄已二十一作經數暮疇昔皆少年別來鬢

如絲不道舊姓名相逢知是誰曩遊盡騫翥與君仍布
衣豈曰無其才命理應有時別路漸欲少不覺生涕淚

贈從弟宣州長史昭

李白

淮南

一作北

望江南千里碧山對我行倦

一作盡

過之半落

青天外宗英佐雄郡水陸相控帶長川豁中流千里瀉
吳會君心亦如此包納無小大搖筆起風霜推誠結仁
愛訟庭垂桃李賓館羅軒蓋何意蒼梧雲飄然忽相會
才將聖不偶命與時俱背獨立山海間空老聖明代知
音不易得撫劍增感慨一作慨當結九萬期中途莫先退

贈宣城趙太守悅

趙得寶符盛山河功業存三千堂上客出入擁平原六
國揚清風英聲何喧喧大賢茂遠業虎竹光南藩錯落
千丈松蚪龍盤古根枝下無俗草所植唯蘭蓀憶在南
陽時始承國士恩公爲柱下史脫繡歸田園伊昔簪白
筆幽都逐遊魂持斧冠三軍霜清天北門差池宰兩邑
鶚立重飛翻焚香入蘭臺起草多芳一作方言夔龍一顧
重矯翼凌翔鶴赤縣揚雷聲疆項聞至尊驚飈推一作頽
秀木跡屈道彌敦出牧歷三郡所居猛獸奔遷人同衛
鶴謬上懿公軒自笑東郭履側慙狐白溫閒吟步竹石
精義忘朝昏顛悴成醜士風雲何足論獼猴騎土牛羸

馬夾雙轅願借羲皇景爲人照覆盆溟海不震蕩何由
縱鵬鷗所期要津日侷儻假騰騫

贈從弟南平太守之暹

東平與南平今古兩步兵素心愛美酒不是顧專城謫
官桃源去尋花幾處行秦人如舊識出戶笑相迎

贈獨狐常州

畢耀

洪爐無久停日月速若飛忽然衝人身飲酒不須疑

贈盧司戶

李白

秋色無遠近出門盡寒山白雲遙相識待我蒼梧間借
問盧耽鶴西飛幾歲還

贈饒陽張司戶燧

朝飲蒼梧泉夕棲碧海煙寧知鸞鳳意遠託椅桐前慕
藺豈曩古攀嵇是當年愧非黃石老安識子房賢功業
嗟落日容華棄徂川一語已道意三山期着鞭蹉跎人
間世寥落壺中天獨見遊物祖探元窮化先何當共携
手相與排冥筌

贈崔司戶文昆季

雙珠出海底俱是連城珍明月兩特達餘輝傍照人英
聲振名都高價動殊鄰豈伊箕山故特以風期親惟昔
不自媒擔簦西入秦攀龍九天上別忝一作忝列歲星臣布

衣侍丹墀密勿草絲綸才微惠渥重讒巧生緇磷一去
已十年今來復盈旬清霜入曉鬢白露生衣巾側見淥
水亭開門列華茵千金散義士四坐無凡賓欲折月中
桂持爲寒者薪路傍已竊笑天路將何因垂恩儻丘山
報德有微身

望太華贈盧司倉

陶翰

作吏到西華乃觀三峰壯削成元氣中傑出天河一作漢

上如有飛動色不知青冥狀巨靈安在哉厥跡猶可望

方此顧一作歎行旅一作役末由飭仙裝葱蘢記星壇明滅

數雲嶂良友垂真契宿心所微尚敢投歸山吟霞徑一

相訪

贈閻丘宿松

李白

阮籍爲太守乘驢上東平剖竹十日間一朝風化清偶
來拂衣去誰測主人情夫子理宿松浮雲知古城掃地
物莽然秋來百草生飛鳥還舊巢遷人返躬耕何慙宓
子賤不減陶淵明吾知千載後却掩二賢名

贈蘇明府

李頎

蘇君年幾許狀貌如玉童采藥徫梁宋其言隨日翁常
辭小縣宰一往東山東不復有家室悠悠人世中子孫
皆老死相識悲轉蓬髮白還更黑身輕行若風汎然無

所繫心與孤雲同出入雖一杖一作安然知始終願聞
素女事去采山花叢誘我為弟子逍遙尋葛洪

贈清漳明府姪聿

李白

我李百萬葉柯條布中州天開青雲器日為蒼生憂小
邑且割雞大刀佇烹牛雷聲動四境惠與清漳流絃歌
詠唐堯脫落隱簪組心和得天真風俗猶太古牛羊散
阡陌夜寢不扃戶問此何以然賢人宰吾土舉邑樹桃
李垂陰亦流芬河堤繞綠水桑柘連青雲趙女不冶容
提籠晝成羣繰絲鳴機杼百里聲相聞訟息鳥下階高
臥披道帙蒲鞭挂簷枝示耻無撲扶琴清月當戶人寂

風入室長嘯無一言陶然上皇逸白玉壺冰水壺中見

底清光洞毫髮皎潔照羣情趙比美佳政燕南播高

名過客鑒一作覽

一作覽

行謠因之頌德一作頌

一作頌聲

贈臨洛縣令浩弟

時被訟停官

陶令去彭澤茫然元一作太

一作太

古心大音自成曲但奏無絃

琴釣水路非遠連鼇意何深終期龍伯國與爾相招尋

贈從孫義興宰銘

天子思茂宰天枝得英才朗然清秋月獨出映吳臺落
筆生綺繡操刀振風雷蠖屈雖百里鵬騫望三台退食
無外事琴堂向山開綠水寂以閒白雲有時來河陽富

奇藻彭澤縱名杯所恨不見之猶如仰昭回元惡昔滔
天疲人散幽草驚川無活鱗舉邑罕遺老誓雪會稽耻
將奔宛陵道亞相素所重投刃應桑林獨坐傷激揚神
融一開襟絃歌欣再理和樂醉人心蠹政除害馬傾巢
有歸禽壺漿候君來聚舞共謳吟農夫棄篋笠蠶女墮
纓簪歡笑相拜賀則知惠愛深歷職吾所聞稱賢爾爲
最化洽一邦上名馳三江外峻節貫雲霄通方堪遠大
能文變風俗好客留軒蓋他日一來遊因之嚴光瀨

贈王漢陽

天落白

一作上墮

玉棺王喬辭葉縣一去未千年漢陽復相

見猶乘飛鳧尙識仙人面鬢髮何青青童顏皎如練
吾曾弄海水清淺嗟三變果愜麻姑言時光速流電與
君數杯酒可以窮歡宴白雲歸去來何事坐交戰

贈范金卿

二首

君子枉清盼不知東走迷離家未幾月絡緯鳴中閨桃
李君不言攀花願成蹊那能吐芳信惠好相招攜我有
結綠珍久藏濁水泥時人棄此物乃與燕珉一作石齊撫
拭欲贈之申眉路無梯遼東慙白豕楚客羞山雞徒有
獻芹心終流泣玉啼祇應自索漠留舌示山妻

范宰不買名絃歌對前楹爲邦默自化日覺冰壺清百

里雞犬靜千廬機杼鳴浮人少蕩析愛客多逢迎遊子
覩嘉政因之聽頌聲

贈劉藍田 一作盧象

王維

籬間 一作犬 迎吠出屋候荆柴 一作柴 作扉歲晏輸井稅山村
人夜歸晚田始家食餘布成我衣詎肯無公事煩君問
是非

贈瑕丘王少府

李白

皎皎鸞鳳姿飄飄神仙氣梅生亦何事來作南昌尉清
風佐鳴琴寂寞道爲貴一見過所聞操持難與羣毫揮
魯邑訟目送瀛洲雲我隱屠釣下爾當玉石分無由接

高論空此仰清芬

贈溧陽宋少府陟

李斯未相秦且逐東門兔宋玉事襄王能爲高唐賦常
聞淶水曲忽此相逢遇掃灑青天開豁然披雲霧歲蕤
紫鸞鳥巢在崑山樹驚風西北吹飛落南溟去早懷經
濟策特受龍顏顧白玉棲青蠅君臣忽行路人生感分
義貴欲呈丹素何日清中原相期廊天步

贈秋浦柳少府

秋浦舊蕭索公庭人吏稀因君樹桃李此地忽芳菲搖
筆望白雲開簾當翠微時來引山月縱酒酣清暉而我

愛夫子淹留未忍歸

贈從兄襄陽少府皓

結髮未識事所交盡豪雄却秦不受賞救趙一作擊晉寧爲
功託身白刃裏殺人紅塵中當朝揖高義舉世欽英風
小節豈足言退耕春陵東歸來無產業生事如轉蓬一
朝烏裘敝百鎰黃金空彈劍徒激昂出門悲路窮吾兄
青雲士然諾聞諸公所以陳片言片言貴情通棣華儻
不接甘與秋草同

贈華陽柳少府

杜甫

繫馬喬木間問人野寺門柳侯披衣笑見我顏色溫並

坐石堂下俛視大江奔火雲洗月露絕壁上朝暾自非
曉樞訪觸熱生病根南方六七月出入異中原老少多
矚死汗踰水漿翻俊才得之子筋力不辭煩指揮當世
事語及戎馬存涕淚濺我裳悲氣一作風排帝閭鬱陶抱
長策義仗知者論吾衰臥江漢但愧識璵璠文章一小
伎於道未爲尊起予幸斑白因是託子孫但客古信州
結廬依毀垣相去四五里徑微山葉繁時危挹佳士况
免軍旅喧醉從趙女舞歌鼓秦人盆子壯顧我傷我驩
兼淚痕餘生如過鳥故里今空村

鉅鹿贈李少府

高適

李侯雖薄宦時譽何籍籍駿馬常借人黃金每畱客投
壺華館靜縱酒涼風夕卽此遇神仙吾欣知損益

春夜竹亭贈錢少府時歸藍田王維

夜靜羣動息時聞隔林犬却憶山中時人家澗西遠羨
君明發去采蕨輕軒冕

於五松山贈南陵常贊府李白

爲草當作蘭爲木當作松蘭幽香風遠松寒不改容松
蘭相因依蕭艾徒手茸雞與雞並食鸞與鸞同枝揀珠
去沙礫但有珠相隨遠客投名賢真堪寫懷抱若惜方
寸心待誰可傾倒虞卿棄趙相便與魏齊行海上五百

人同日死田橫當時不好賢豈傳千古名願君同心人

於我少畱情寂寂還寂寂出門迷所適長鈇一作歸來

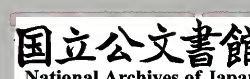
乎一作歌秋風思歸客

贈益府裴錄事盧照隣

忽忽歲云暮相望限風煙長歌欲對酒危坐遂停弦停
弦變霜露對酒懷朋故朝看桂蟾晚夜聞鴻鴈度鴻鴈度
何時還桂晚不同攀浮雲映丹壑明月滿青山青山雲
路深丹壑月華臨耿耿離憂積空令星鬢侵

贈益府羣官

一鳥自北燕飛來向西蜀單棲劍門上獨舞崑一作山



足昂藏多古貌哀怨有新曲羣鳳從之遊問之何所欲
答言寒鄉子飄飄萬餘里不息惡木枝不飲盜泉水常
思稻梁遇願栖梧桐樹智者不我邀愚夫余不顧所以
成獨立耿耿歲云暮日夕苦風霜思歸赴洛陽羽翮毛
衣短關山道路長明月流客思白雲迷故鄉誰能借風
便一舉凌蒼蒼

贈王威古

崔顥

三十羽林將出身常事邊春風吹淺草獵騎何翩翩插
羽兩相顧鳴弓新上弦射麋入深谷飲馬投荒一作泉
馬上共傾酒野中聊割鮮相看未及飲一作醉雜虜寇幽

燕烽火去不息胡塵

一作山

高際天長驅救東北戰解城

亦

一作轉

全報國行赴難古來皆共然

贈輕車

悠悠遠行歸經春涉長道幽冀桑始青洛陽蠶欲老憶
昨戎馬地別時心草草烽火從北來邊城閉長早平生
少相遇未得展懷抱今日杯酒間見君交情好

贈裴將軍

顏真卿

大君制六合猛將清九垓戰馬若龍虎騰凌何壯哉將
軍臨八荒烜赫耀英材劍舞若遊電隨風縈日迴登高
望天山白雲正崔嵬入陣破驕虜威名雄震雷一射百

馬倒再射萬夫開匈奴不敢敵相呼歸去來功成報天子可以畫麟臺

贈劉都使

李白

東平劉公幹南國秀餘芳一鳴卽朱紱五十佩銀章飲水事戎幕衣錦華水鄉銅官幾萬人誣訟清玉堂吐言貴珠玉落筆迴風霜而我謝明主銜哀投夜郎歸家酒債多門客粲成行高談滿四座一一傾千觴所求竟無緒裘馬欲摧藏主人若不顧明發釣滄浪

贈裴司馬

燕翠黃金縷繡成歌舞衣若無雲間月誰可比光輝秀

色一如此多爲衆女譏君恩移昔愛失寵秋風歸愁苦不窺鄰泣上流黃機天寒素手冷夜長燭復微十日不滿匹鬢蓬亂若絲猶是可憐人容華世中稀向君發皓齒顧我莫相違

贈歷陽褚司馬

時此公爲稚子舞故作是詩

北堂千萬壽侍奉有光輝先同稚子舞更著老萊衣因爲小兒啼醉倒月下歸人間無此樂此樂世中稀

贈何七判官昌浩

有時忽惆悵匡坐至夜分平明空嘯咤思欲解世紛心隨長風去吹散萬里雲羞作一作濟南生九十誦古文

不然拂劍起沙漠收奇勲老死田一作陌間何因揚清
芬夫子今管樂英才冠三軍終與同出處豈將沮溺羣

贈王判官

時余歸隱居廬山屏風疊

昔別黃鶴樓蹉跎淮海秋俱飄零落葉各散洞庭流中
年不相見蹭蹬遊吳越何處我思君天台綠蘿月會稽
風月好却遶剡谿迴雲山海上出人物鏡中來一度浙
江北十年醉楚臺荆門倒屈宋梁苑傾鄒枚若笑我誇
誕知音安在哉大盜割鴻溝如風掃秋葉吾非濟代人
且隱屏風疊中夜天中望憶君思見君明朝拂衣去永
與海鷗羣

奉贈李八丈曛判官

杜甫

我丈時英特宗枝神堯後珊瑚市則無騷驥人得有早
年見標格秀氣衝星斗事業富清機官曹貞一作獨守
頃來樹嘉政皆已傳衆口艱難體貴安冗長吾敢取區
區猶歷試炯炯更持久討論實解頤操割紛應手篋書
積諷一作諫宮闕限奔走入幕未展材秉鈞孰爲偶所
親問淹泊汎愛惜衰朽垂白辭南翁委身希北叟真成
窮轍鮒或似喪家狗秋枯洞庭石風颯長沙柳高興激
荆衡知音爲回首

贈盧徵君昆弟

李白

明主訪賢逸雲泉今已空
一盧竟不起萬乘高其風河
上喜相得壺中趣每同滄洲
卽此地觀化游無窮水落
海上青一作清黿背覩方蓬
與君弄倒景攜手凌星虹

贈丹陽橫山周處士惟長

周子橫山隱開門臨城隅
連峰入戶牖勝槩凌方壺
時枉白紵詞放歌丹陽湖水
色傲溟渤川光秀菰蒲當其
得意時心與天壤俱閒雲隨
卷舒安識身有無抱石耻
獻玉沈泉笑探珠羽化如可
作相攜一作攜手上清都

贈張公洲革處士

列子居鄭圃不將衆庶分
革侯遁南浦常恐楚人聞抱
甕灌秋蔬心閒遊天雲每將
瓜田叟耕種漢水濱時登
張公洲入獸不亂羣井無桔
槔事門絕刺繡文長揖二
千石遠辭百里君斯爲真隱
者吾黨慕清芬

贈閩丘處士

賢人有素業乃在沙塘陂
竹影掃秋月荷花一作衣落古
池閒讀山海經散帙臥遊帷
且耽田家樂遂曠林中期
野酌勸芳酒園蔬烹露葵如
能樹桃李爲我結茅茨

贈衛八處士

人生不相見動如參與商
今夕復何夕共此燈燭光少
壯能幾時鬢髮各已蒼訪舊
半爲鬼驚呼熱中腸焉知

二十載重上君子堂昔別君未婚兒女一作男忽成行怡

然敬父執問我來何方問荅未及一作未已兒女一作驅兒羅

酒漿夜雨剪春韭新炊間黃粱主稱會面難一舉累十

觴十觴亦不醉感子故意長明日隔山嶽世事兩茫茫

滑中贈崔高士瓏 王季友

夫子保藥命外身得無咎日月不能老化腸為筋否十

年前見君甲子過我壽于一作云何今相逢華髮在我後

近而知其遠少見今白首遙信蓬萊宮不死世世有玄

石采盈擔神方秘其肘問家惟指雲愛氣常言酒攝生

固如此履道當不朽未能太玄同願亦天地久實腹以

芝木賤形仍一作乃芻狗自勉將勉余良藥在苦口

贈趙六貞固 二首 陳子昂

回中烽火入塞上追兵起此時邊朔寒登隴思君子東

顧望漢京南山雲霧裏

赤螭媚其彩婉變蒼梧泉昔者瑯琊子躬耕亦慨然美

人豈遐曠之子乃前賢良辰在何許白日屢頽遷道心

固微密神用無留連舒可彌宇宙攬之不盈拳蓬萊久

蕪沒金石徒精堅良寶委短褐閒琴獨嬋娟

贈韓思彥 時思彥同在憲臺 賀遂亮

意氣百年內平生一寸心欲交天下事未面已虛襟君

子植名義直道冠衣簪風雲行可託懷抱自然深落霞
靜霜景墜葉下風林若上南登岸希訪北山岑

贈唐祖二子

王翰

鴻飛遵枉渚鹿鳴思故羣物情尚勞愛况乃予別君別
時花始發別後蘭再薰瑤觴滋白露寶瑟凝涼氛徘徊
北林月悵望南山雲雲月渺千里音徽不可聞

贈薛璩慕容損

座上走筆

王維

希世無高節絕跡有卑棲君徒視人文吾固和天倪緬
然萬物始及與羣牧齊分地依后稷用天信一作重黎
春風何豫人令我思東谿草色有佳意花枝稍含萋更

待風景好與君藉萋萋

贈房盧氏瑄

達人無不可忘已愛蒼生豈復少十室絃歌在兩楹浮
人日已歸但坐事農耕桑榆鬱相望邑里多雜鳴秋山
一何淨蒼翠臨寒城視事兼偃卧對書不簪纓蕭條人
吏疎鳥雀下空庭鄙夫心所尚晚節異平生將從海岳
居守靜解天刑或可累安邑茅茨君試營

贈祖三詠

濟州官舍作

躡躡挂虛牖蟋蟀鳴前除歲晏涼風至君子復何如高
館闕無人離居不可道閒門寂已閉落日照秋草雖有

近音信千里阻河關中復客汝頽去年歸舊山結交二十載不得一日展貧病子既深契闊余不淺仲秋雖未歸暮秋以爲期良會詎幾日終日長相思

贈裴十迪

風景日夕佳與君賦新詩澹然望遠空如意方支頽春風動百草蘭蕙生我籬曖曖日暖閨田家來致詞欣欣春還臯淡淡水生陂桃李雖未開萸萸滿芳一作其枝請君理還策敢告將農時

贈李頎

聞君餌丹砂甚有好顏色不知從今去幾時生羽翼王

母翳華芝望爾崑崙側文螭從赤豹萬里方一息悲哉世上人甘此羶腥食

贈史昭

王昌齡

東林月未升廓落星與漢是夕鴻始來齋中起長歎懷哉望南浦眇然夜將半但有秋水聲愁使心神亂握中何爲贈瑤草已衰散海鱗未化時各在天一岸

贈張旭

李頎

張公性嗜酒豁達無所營皓首窮草隸時稱太湖精露頂據胡牀長叫三五聲興來灑素壁揮筆如流星下舍風蕭條寒草滿戶庭問家何所有生事猶一作但浮萍左

手持蟹螯右手執丹經瞪目視霄漢不知醉與醒諸賓
且方坐旭日臨東城荷葉裏江魚白甌貯香秔微祿心
不屑放神於八紘時人不識者卽是安期生

贈徐安宜

李白

白田見楚老歌詠徐安宜製錦不擇地操刀良在茲清
風動百里惠化聞京師浮人若雲歸耕種滿郊岐川光
淨麥隴日色明桑枝訟息但長嘯賓來或解頤青槐拂
戶牖碧一作水流園池遊子滯安邑懷恩未忍辭繫君
樹桃李歲晚託深期

贈武十七

序曰門人武諤深於義者也質木沉
悍慕要離之風潛釣江海不數數於

世間事聞中原作難西來訪余余愛子伯禽在
魯許將肩胡兵以致之酒酣感激援筆而贈

馬如一匹練明日過吳門乃是要離客西來欲報恩笑
開燕匕首拂拭竟無言狄犬吠清洛天津成塞垣愛子
隔東魯空悲斷腸猿林回棄白璧千里阻同奔君爲我
致之輕齋涉淮源精誠合天道不愧鄧攸

贈從弟列

楚人不識鳳重一作高價求山雞獻主昔云是今來方覺

逃自居漆園北久別一作識咸陽西風飄落日去節變流

鶯啼桃李寒未開幽關豈成蹊逢君發花萼若與青雲

齊及此桑葉綠春蠶起中閨日出撥一作布穀鳴田家擁

鋤犁顧余乏尺土東作誰相携傳說降霖雨公輸造雲梯羌一作華戎事未息君子悲塗泥報國有長策成功羞執珪無由謁明主杖策還蓬萊他年爾相訪知我在磻谿

贈李十二白

崔宗之

涼風八九月白露空園庭耿耿意不暢稍稍一作稍稍風葉聲思見雄俊士共話今古情李侯忽來儀把袂苦不早清論既抵掌玄談又絕倒分明楚漢事歷歷王霸道擔囊無俗物訪古千里餘袖有七首劍懷中茂陵書雙眸光照人詞賦凌子虛酌酒弦素琴霜氣正凝潔平生心

中事今日爲君說我家有別業寄在嵩之陽明月出高岑清谿澄素光雲散窓戶靜風吹松桂香子若同斯遊千載不相忘

贈李白

杜甫

二年客東都所歷厭機巧野人對羶腥蔬食常不飽豈無青精飯使我顏色好苦乏大藥資山林跡如掃李侯金閨彥脫身事幽討亦有梁宋遊方期拾瑤草

奉贈射洪李四丈

丈人屋上烏人好烏亦好人生意氣豁不在相逢早南京亂初定所向色枯槁遊子無根株茅齋付秋草東征

下月峽挂席窮海島萬里須十金妻孥未相保蒼茫風
塵際蹭蹬騏驎老志士懷感傷心曾已傾倒

贈鄭十八賁

溫溫士君子令我懷抱盡靈芝冠衆芳安得闕親近遭
亂意不歸竄身跡非隱細人尚姑息吾子色愈謹高懷
見物理識者安肯哂卑飛欲何待捷徑應未忍示我百
篇文詩家一標準羈離交屈宋牢落值顏閔水陸迷畏
途藥餌駐脩軫古人日已遠青史字不泯步趾詠唐虞
追隨飯葵藿數杯資好事異味煩縣尹心雖在朝謁力
與願矛盾抱病排金門衰容豈爲敏

贈蘇徯

異縣昔同遊各云厭轉蓬別離已五年尚在行李中戎
馬日衰息乘輿安九重有才何棲棲將老委所窮爲郎
未爲賤其柰疾病攻子何面黧黑焉得豁心曾巴蜀卷
剽劫下愚成土風幽薊已削平荒徼尚彎弓斯人脫身
來豈非吾道東乾坤雖寬大所適裝囊空肉食哂菜色
少壯欺老翁况乃主客間古來偏側同君今下荆楊獨
帆如飛鴻二州豪俠場人馬皆自雄一請甘饑寒再請
甘養蒙

贈知己

楊諫

江南折芳草江北贈佳期江闊水復急過江常苦遲蘋
白蘭葉青恐度先香時美人碧雲外寧見長相思

贈友人 三首

李白

蘭生不當戶別是閒庭草夙被霜露欺紅榮已先老謬
接瑤華枝結根君王池顧無馨香美叨沐清風吹餘芳
若可佩卒歲長相隨

袖中趙七首買自徐夫人玉匣閉霜雪經燕復歷秦其
事竟不捷淪落歸沙塵持此願投贈與君同急難 一作歲寒

荆卿一去後壯士多摧殘長號易水上爲我揚波瀾鑿

井 一作泉張帆當濟 一作涉川廉夫唯重義駿馬不勞鞭

人生貴相知何必金與錢

慢世薄功業非無曾中畫譴浪萬古賢以爲兒童劇立
產如廣費匡君懷長策但苦山北寒誰知 一作分道南宅

歲酒上逐風霜鬢兩邊白蜀主思孔明晉家望安石時

人 一作來列五鼎談笑期一擲虎伏被胡塵漁歌遊海濱

弊裘耻妻嫂長劍托交親夫子秉嘉義羣公難與鄰莫
持西江水空許東溟臣他日青雲去黃金報主人

贈新平少年

韓信在淮陰少年相欺凌屈體若無骨壯心有所憑一
遭龍顏君嘯咤從此興千金荅漂母萬古共嗟稱而我

竟胡

一作何

為寒苦坐相仍長風入短袂內

一作兩

手如懷

冰故友不相恤新交寧見矜摧殘檻中虎羈絆上鷹
何時騰風雲搏擊申所能

夏日遊德州贈高四

序曰夫在心為志發言為詩詩有不得盡言言有不得盡

意僕少負不羈長逾虛誕讀書頗存涉獵學劍不待窮工進不能矯翰龍雲退不能棲神豹霧撫循諸已深覺勞生而大夫人在堂義須捧檄固仰長安而就日起居帝鄉以望雲雖文闕三冬而書勞十上嗟乎入門自媚誰相謂言致使君門隔於九重中堂遠於千里既而交非得免路是亡羊敬止弊廬竭來初服遂得載披玉葉欵洽金蘭傾意氣於一言締風期於千祀雖交因氣合資得意以敦交道契言忘少寄言而筌道是以輕投木李以代踈麻章句繁蕪心神媿慙庶瞻雅韻矜辱報章則紫氣連星開龍文於劍匣素輝虧月觀驪嶺於珠胎云爾

駱賓王

日觀鄰全趙星臨俯舊吳隔津開巨浸稽阜鎮名都紫
雲浮劍匣青山孕寶符封疆恢霸道問鼎競雄圖神光
包四大皇威震八區風煙通地軸星象正天樞天樞限
南北地軸殊鄉國關門通舜賓比屋封堯德言謝垂鈞
隱來參負鼎職天子不見知羣公詎相識未展從東駿
空戢圖南翼時命欲何言撫膺長歎息歎息將如何遊
人意氣多白雪一作雲梁山曲寒風易水歌泣魏傷吳起
思趙切庶頗淒斷韓王劍生死翟公羅羅悲翟公意劍
負韓王氣驕餌亦奚論忌途良可畏夙昔懷江海平生

混涇渭千載契風雲一言忘賤貴去去訪林泉空谷有
遺賢言投爵里刺來泛野人船締交君贈編投分我忘
筌成風郢匠斲流水伯牙弦牙弦忘道術漳濱恣閒逸
聊安張蔚廬詎掃陳蕃室虛室狎招尋敬愛混浮沈一
諾黃金信三復白珪心霜松貞雅節月桂朗冲襟靈臺
萬頃濬學府九流深談玄明毀壁拾紫陋籛金鷺濤開
碧海鳳彩綴詞林林虛星華映水澈霞光淨霞水兩分
紅川源四望通霧捲天山靜煙銷太史空鳥聲流迴薄
蝶影亂芳叢柳陰低塹水荷氣上薰風風月芳菲節物
華紛可悅將歡促席賞遽爾又歸別積水帶吳門通波

連禹穴贈言雖欲盡機心庶應絕潘岳本自閒梁鴻不
因熱一瓢欣狎遁三月聊棲拙棲拙隱金華狎遁訪仙
查放曠愚公谷消散野人家一頃南山豆五色東陵瓜
野衣裁薜葉山酒酌藤花白雲離望遠青谿隱路賒儻
憶幽巖桂猶異折疎麻

早秋贈裴十七仲堪

李白

遠海動風色吹秋一作愁落天涯南星變大火熱氣餘丹

霞光景不可迴六龍轉天車荆人泣美玉魯叟悲匏瓜

功業若夢中一作裏推一作撫琴發長嗟裴生信一作實英邁

崛起多才華歷遊趙魏豪結交列如麻一作歷抵海岱豪結交魯朱家

破產且救人遺身不為家一無此復携兩少妾一作女豔

色驚荷花雙歌入青雲但惜白日斜窮一作滄溟出寶貝

大澤饒龍蛇明主儻一作必見收煙霄路非賒時命若不

會歸應鍊丹砂一作知飛萬里道勿使歲寒嗟

登江中孤嶼贈白雲先生王迥 孟浩然

悠悠清江水水落沙嶼出迴潭石下深綠篠岸傍密鮫

人潛不見漁父歌自逸憶與君別時泛舟如昨日夕陽

開返照中坐興非一南望鹿門山歸來恨相失

在江南贈宋五之問 駱賓王

井絡雙源濬潯陽九派長淪波通地穴輪委下歸塘別

島籠朝蜃連洲擁夕漲韞珠澄積潤讓壁動浮光浮光

凝折水積潤踈圓吐玉輪涵地開劍匣連星起風煙標

迴秀英靈信多美懷德踐遺芳端操慙謀已謀已謬觀

光牽迹強恓惶揆拙迷三省勞生昧兩忘彈隨空被一作

笑獻楚自多傷一朝殊默語千里易炎涼炎涼幾遷

貿川陸疲臻湊積水架吳濤連山橫楚岫風月雖殊昔

星河猶是舊姑蘇望南浦邯鄲通北走北走平生親南

浦別離津瀟湘一超忽洞庭多苦辛秋江無綠芷寒汀

有白蘋采之將何遺故人漳水濱漳濱已遼遠江潭未

旋返為聽短歌行當想長洲苑露金薰菊岸風珮搖蘭

坂蟬鳴稻葉秋，鴈起蘆花晚。晚秋雲日明，亭臯風露清。
 獨負平生氣，重牽搖落情。占星非聚德，夢月詎懸名。
 寂寥傷楚奏，淒斷泣秦聲。秦聲懷舊里，楚奏悲無已。
 郢路少知音，叢臺富奇士。溫輝凌愛日，壯氣驚寒水。
 一顧重風雲，三冬足文史。文史盛紛綸，京洛多風塵。
 猶輕五車富，未重一囊貧。李仙非悲一作易託，蘇鬼尚曲一作難因。
 不惜勞歌盡誰為聽陽春

鄴中贈王大

一作鄴中王大勸入高
鳳石門山幽居

李白

一身竟無託，遠與孤蓬征。千里失所依，復將落葉并。
 中途偶良朋，問我將何行。欲獻濟時策，此心誰見明。
 君王

制六合，塞無交。兵壯士伏草間，沈憂亂縱橫。飄飄不
 得意，昨發南都城。紫燕櫪下一作嘶，青萍匣中鳴。換軀
 寄天下，長嘯尋豪英。耻學瑯琊人，龍蟠事躬耕。富貴吾
 自取，建功及春榮。我願執爾手，爾方達我情。相知同一
 已，豈惟弟與兄。抱子弄白雲，琴歌發清聲。臨別意難盡，
 各希存今名。

鄭縣宿陶太公館中贈馮六元二 王昌齡

儒有輕王侯，脫畧當世務。一作本家藍田下，一作非為
 漁弋故，無何困躬耕。且欲馳永路，幽居與君近。出谷同
 所驚，一作昨日辭石門。五年變秋露，雲龍未相感。干謁

亦已屢子為黃綬羈余忝蓬山顧京門望西嶽百里見
 郊樹飛雨祠上來靄然關中暮驅車鄭城宿秉燭論往
 素山月出華陰開此河渚霧清光比故人豁達展心晤
 馮公尚戢翼元子仍跼步拂衣易為高淪跡難有趣張
 范善終始吾等豈不慕罷酒當涼風屈伸備冥數

招諭有懷贈同行人

一作李义

李義府

遠遊冒艱阻深入勞存諭春去辭國門秋還在邊戍軒
 車行未返節序催難駐陌上悲轉蓬園中想芳樹蜀山
 自紛糾岷水恒奔注臨泛多苦懷登攀寡歡趣未夕飛
 淫雨崇朝蒸毒霧不求綏嶺桃寧美邛鄉蒟白狼行欲

靜驄馬何嘗驅願接軺旆塵聯翩東北驚

叙舊贈江陽宰陸調

李白

太伯讓天下仲雍揚波濤清風蕩萬古跡與星辰高開
 吳食東溟陸氏世英髦夫子特峻秀岳立冠人曹風流
 少年時京洛事遊遨驂驛紅陽燕玉劍明珠袍一諾許
 他人千金雙錯刀滿堂青雲士望美期丹青我昔北門
 厄摧如一枝蒿有虎挾雞徒連延五陵豪邀遮來組織
 呵嚇相煎熬君披萬人叢脫我如狽牢此耻竟未刷且
 食綏山桃非天雨文章所祖託風騷蒼蓬老壯髮長策
 未逢遭別君幾何時君無相思否鳴琴坐高樓淥水淨

臆牖政成聞雅頌人吏皆拱手投刃有餘地迴車攝江
 陽錯雜非易理先威挫豪強城門何肅穆五月飛秋霜
 好鳥集珍木高才列華堂一作侍從府中歸絲管儼成
 行但苦隔遠道無由共銜觴江北荷花開江南楊梅鮮
 挂席候海色乘風下長川多沽新豐醪滿載剡谿船中
 途不遇人直到爾門前大笑同一醉取樂平生年一作太伯
讓天下仲雍揚波濤清風蕩萬古跡與星辰高開吳食
 東溟陸氏世英髦多君秉古節嶽立冠人曹風流少年
 時京洛事遊遨腰間延陵劍玉帶明珠袍我昔鬪雞徒
 連延五陵豪邀遮相組織呵嚇來煎熬君開萬叢人鞍
 馬皆遊易告急清憲臺脫余北門厄間宰江陽邑剪棘
 樹蘭芳城門何肅穆五月飛秋霜好鳥集珍木高才列
 華堂時從府中歸絲管儼成行但苦隔遠道無由共銜
 觴江北荷花開江南楊梅熟正好飲酒時懷賢在心司

挂席拾海月乘風下長川多沽新豐醪滿載剡谿船中
 途不遇人直到爾門前大笑同一醉取樂平生年

憶襄陽舊遊贈濟陰馬少府巨

昔為大堤客曾上山公樓開牕碧嶂一作岫滿拂鏡滄江

流高冠佩雄劍長揖韓荊州此地別夫子今來思舊遊

朱顏君未老白髮我先秋壯志恐蹉跎功名若雲浮歸

心結遠夢落日懸春愁空思羊叔子墮淚峴山頭一作何時

共攜手更醉峴山頭

書情贈蔡舍人雄

嘗高一作謝太傅謝太傅一作安石攜妓東山門楚舞醉碧雲吳歌

斷清猿暫因蒼生起談笑安黎元余亦愛此人丹霄冀

飛翻遭逢聖明主敢進興亡言蛾眉積讒妬魚目嗤璵

璠一無此白璧竟何辜一作本青蠅遂成冤一朝去京

國十載客梁園猛犬吠九關殺人憤精鬼皇穹雪冤枉

白日開氛昏太階得夔龍桃李滿中原倒海索明月凌

山采芳蓀愧無橫草功虛負雨露恩跡謝雲臺閣心隨

天馬轅夫子王佐才而今復誰論層巖振六翮不日思

騰騫我縱五湖棹煙濤恣崩奔夢釣子陵湍英芬一作

緬猶存徒希客星隱弱植不足援千里一回首萬里一

長歌黃鶴不復來清風柰愁一作何舟浮瀟湘月一作

石一作山倒洞庭波投汨笑古人臨濠得天和聞時田畝中

搔背牧雞鵝別離解相訪應在武陵多

書懷贈南陵常贊府

歲星入漢年方朔見明主調笑當時人中天謝雲雨一

去麒麟閣遂將朝市乖故交不過門秋草日上階當時

何特達獨與我心諧置酒凌歊臺歡娛未曾歇歌動白

紵山舞迴天門月問我心中事為君前致辭君看我才

能何似魯仲尼大聖猶不遇小儒安足悲雲南五月中

頻喪渡瀘師毒草殺漢馬張兵奪秦一作旗至今西二

河流血擁僵屍將無七擒畧魯女惜園葵咸陽天下樞

累歲人不足雖有數斗玉不如一盤一作粟賴得契宰

衡持釣慰風俗自顧無所用辭家方未歸霜驚壯士髮
淚滿逐臣衣以此不安席蹉跎因世違終當滅衛謫不
受魯人譏

陳情贈友人

延陵有寶劍價重千黃金觀風歷上國暗許故人深歸
來挂墳松萬古知其心懦夫感達節壯氣一作激素一作
青衿鮑生薦夷吾一舉置齊相斯人無良朋豈有青雲
望臨才不苟取推一作揣分固辭讓後世稱其賢英風邈
難尚論交但若此友一作有道孰云喪多君騁逸藻掩映
當時人舒文振頽波秉德一作義冠彝一作殊倫卜居乃此

地共井爲比鄰清琴弄雲月美酒娛冬春薄德中見捐
忽之如遺塵英豪未豹變自古多艱辛他人縱以疎君
意宜獨親柰何成離居相去復幾許飄風吹雲霓蔽目
不得語投珠冀有一作相報按劍恐相拒所思采芳蘭欲
贈隔脩一作荆渚沈憂心若醉積恨淚如雨願假東壁輝
餘光照貧女

于時春也慨然有江湖之思寄贈柳九隴

盧照隣

提琴一萬里負書三十年晨攀偃蹇樹暮宿清泠泉翔
禽鳴我側旅獸過我前無人且無事獨酌還獨眠遙聞

彭澤宰高弄武城弦形骸寄文墨意氣託神仙我有壺
中要題爲物外篇將以貽好道道遠莫致旃相思勞日
夜相望阻風煙坐惜春華晚徒令客思懸水去東南地
氣疑西北天關山悲蜀道花鳥憶秦川天子何時問公
卿本亦憐自哀還自樂歸藪復歸田海屋銀爲棟雲車
電作鞭倘遇鸞將鶴誰論貂與蟬萊洲頻度淺桃實幾
成圓寄言飛鳧鳥歲晏共聯翩

弘農清巖曲有磬石可坐宋十一每拂拭待余寄

詩贈之

田遊巖

信彼稱靈石居然狎遁棲徘徊承翠巘斌駁帶深溪夕
陰起層岫清景半虹蜺風來應嘯阮波度可琴嵇僕也
穎陽客望彼空思齊倘見山人至簪蒿且杖藜

答田遊巖

宋之問

家臨清溪水溪水繞磐石綠蘿四面垂裏裏百餘尺風
泉度絲管苔蘚鋪茵蓆傳聞穎陽人霞外漱靈液忽在
巖中翰吟臥一作望朝復夕何當遂遠游物外候逋客

賈員外處見中書賈舍人巴陵詩集覽之懷舊代

書寄贈

獨孤及

海岸望青瑣雲長天漫漫十年不一展知有關山難適
逢阮始平立馬問長安取公詠懷詩示我江海瀾暫若

窺武庫森然矛戟寒眼明遺頭風心悅忘朝餐大駕今
返正熊羆扈鳴鑾公遊鳳凰沼獻可在筆端繫越有長
纓封關祇一丸罔然翔寥廓仰望慚羽翰嘉會不我與
相思歲云殫唯當袖佳句持比青琅玕

戲贈張五弟諲時在常樂東園走筆成三首 王維

吾弟東山時心尚一何遠日高猶自臥鍾動始能飯領
上髮未梳牀頭書不卷清川興悠悠空林對偃蹇青苔
石上淨細草松下軟牕外鳥聲閒階前虎心善徒然萬
象多澹爾太虛緬一知與物平自顧為人淺對君忽自
得浮念不煩遣

張弟五車書讀書仍隱居染翰過草聖賦詩輕子虛閉

門二室下隱居十年餘宛是野人野一作時從漁父漁

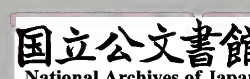
一作秋風日蕭索五柳高且疎望此去人世渡水向吾

廬歲晏同携手只應君與予

設置守篋兔垂釣伺遊鱗此是安口腹非關慕隱淪吾
生好清淨蔬食去情塵今子方豪蕩思為鼎食人我家
南山下動息自遺身入鳥不相亂見獸皆相親雲霞成
伴侶虛白侍衣巾何事須夫子邀予谷口真

戲贈鄭溧陽 李白

陶令日日醉不知五柳春素琴本無絃漉酒用葛巾清



風北牕下自謂羲皇人何時到栗里一見平生親

戲贈王歷陽 醉後作

書禿千兔毫詩裁兩牛腰筆蹤起龍虎舞袖拂雲霄雙

歌二 一作寄 胡姬更奏遠 一作唱 清朝舉酒挑朔雪從君不

見饒

戲贈友 二首

杜甫

元年建巳月郎有焦校書自誇足膂力能騎生馬駒一

朝被馬踏唇裂板齒無壯心不肯已欲得東擒胡

元年建巳月官有王司直馬驚折左臂骨折面如墨駑

駘漫深 一作泥 泥何不避雨色勸君休歎恨未必不為福

水堂送諸文士戲贈潘丞聯句

居人未可散上客須留著莫唱阿鞞迴應云夜半樂 類

卿奉 潘丞詩教刻燭賦酒任連盤酌從他白眼看終戀青山

陸迹奉 郭林栖非姓許寺住那名約會異永和年才同建

安作 羽呈權 何煩問更漏但遣催絃索共說長句能皆

言早歸惡 器別 那知殊出處還得同笑謔雅韻雖慙懽

禪心肯拋却 皎然上 一宿同高會幾人歸下若簾開北

陸風燭焯南枝鵲 萼奉潘 文場苦叨竊釣渚甘漂泊弱

質幸見容菲才誠重諾

戲贈鄭廣文虔兼呈蘇司業源明 杜甫

廣文到官舍繫馬堂階下醉卽騎馬歸頗遭官長罵才
名三十年坐客寒無氈一作近有蘇司業時時與酒錢

過盧明府有贈

高適

良吏不易得古人今可傳靜默本諸已以此知其賢我
行挹高風羨爾兼少年胸懷豁清夜史漢如流泉明日
復行春逶迤出郊壇登高見百里桑野鬱芊芊時平俯
鵲巢歲熟多人烟奸猾唯閉戶逃亡歸種田迴軒自郭
南老幼滿馬前皆賀蠶農至一作事而無徭役牽君觀黎
庶心撫之誠萬全何幸逢大道願言烹小鮮誰能奏明

一作能

奏明廷主一試武城絃

單父逢鄧司倉覆倉庫因而有贈

邦牧今坐嘯羣賢趨紀綱四人忽不擾耕者遙相望粲
粲府中妙授詞如履霜炎炎伏熱時草木無晶光匹馬
度睢水清風何激揚校緡閱帑藏發廩忻斯箱邂逅得
相逢歡言至夕陽開襟自公餘載酒登琴堂舉杯挹山
川寓目窮毫芒白鳥向田盡青蟬歸路長醉中不惜別
况乃正遊梁

同宋參軍之問夢趙六贈盧陳二子之作

陳子昂

曉霽望嵩丘

一作岳

白雲半巖足氛氲涵翠微宛如瀛

一作

臺曲故人昔所尚幽琴歌斷續變化竟無常人琴遂
兩亡白雲失處所夢想曖容光疇昔疑緣業儒道兩相
妨前期許幽報迨此尚茫茫晤言既已失感歎一作情
何一始憶攜手期雲臺與峨眉達兼濟天下窮獨善其
時諸君推管樂之子慕巢夷奈何蒼生望卒爲黃綬欺
銘鼎功未立山林事亦微撫孤一流慟懷舊日睽違盧
子尚高節終南臥松雪宋侯逢聖君驟馭遊青雲而我
獨蹭蹬語默道猶屯征戍在遼陽蹉跎歲再黃丹丘恨
不及白露已蒼蒼遠聞山陽賦感涕下沾裳

客有自燕而歸哀其老而贈之

常建

羸馬朝自燕一身爲二連憶親拜孤塚移葬雙陵前幽
願從此畢劔心因獲全孟冬寒氣盛撫轡告言旋碣石
海北門餘寇惟朝鮮離離一寒騎嫋嫋馳一作白天生
別皆自取况爲士卒先寸心漁陽興落日旌竿懸

薊門不遇王之渙郭密之因留贈 高適

適遠登薊丘茲晨獨搔屑賢交不可見吾願終難說迢
遞千里遊羈離十年別才華仰清興功業嗟芳節曠蕩
阻雲海蕭條帶風雪逢時事多謬失路心彌折行矣勿
重陳懷君但愁絕

爲張僂贈閻使臣

王昌齡

哀哀獻玉人 楚國同悲辛
泣盡繼以血 何由辨其真
賴承琢磨惠 復使光輝新
猶畏讒口疾 棄之如埃塵

自代內贈

李白

寶刀截流水 無有斷絕時
妾意逐君行 纏綿亦如之
別來門前草 春盡秋一作秋
轉碧掃盡還 更生萋萋滿行

跡鳴鳳始相得 雄驚雌各飛
游雲落何山 一往不見歸

估客發東海 一作大樓知君在
秋浦梁苑空 錦衾陽臺夢行

雨妾家三作相失 勢去西秦猶存
一作舊歌管淒清聞

四鄰曲度入紫雲 啼無眼中人
女弟爭笑弄悲羞 淚盈

巾 無此 妾似井底桃 開花向誰笑
君如天上月 不肯

一週照窺鏡 不自識別多
憔悴深安得秦吉了 爲人道寸心

贈外

魏氏

浮萍依綠水 弱蔦寄青松
與君結大義 移天得所從
翰林無隻鳥 劒水不分龍
諧和類琴瑟 堅固同膠漆
義重恩欲深 夷險貴如一
本自身不令 積多嬰痛疾
朝夕倦牀枕 形體耻巾櫛
遊子倦風塵 從官初解巾
束裝赴南郢 脂駕出西秦
比翼終難遂 銜雀苦未因
徒悲楓岸遠 空對柳園春
男兒不重舊 丈夫多好新
新人喜新聘 朝朝臨粉鏡
兩鴛固無比 雙蛾誰與競
詎憐愁思人 銜啼

嗟薄命薜華不足恃松枝有餘勁所願好九思勿令虧
百行

贈宣城宇文太守兼呈崔侍御 李白

白若白鷺鮮清如清唳蟬受氣有本性不為外物遷飲
水箕山上食雪首陽巔迴車避朝歌掩口去盜泉岩崑
廣成子倜儻魯仲連卓絕二公外丹心無間然昔攀六
龍飛今作百鍊鉛懷恩欲報主投佩向北燕彎弓綠弦
開滿月不憚堅閒騎駿馬獵一射兩虎穿迴旋若流光
轉背落雙鳶胡虜三歎息兼知五兵權鎗鎗突雲將却
掩我之妍多逢勦絕兒生着祖生鞭據鞍空矍鑠壯志

竟誰宣蹉跎復來歸憂恨坐相煎無風難破浪失計長

江邊危苦惜頽光金波忽三圓時遊敬亭上閒聽松風

眠或弄宛谿月虛舟信洄沿頽公二一作三十萬盡付酒

家錢興發每取之聊向醉中眠一作仙過此無一事靜談

秋水篇君從九卿來水國有豐年魚鹽滿市井布帛如

雲煙下馬不作威冰壺照清川霜眉邑中叟皆美太守

賢時時慰風俗往往出東田竹馬數小兒拜迎白鹿前

含笑問使君日晚可迴旋還一作遂歸池上酌掩抑清風

絃曾標橫浮雲一作遊下撫謝朓肩樓高碧海出樹古

青蘿懸光祿紫霞杯伊昔忝相傳良圖掃沙漠別夢繞

旌旃富貴日成疎願言杳無緣登龍有直道倚玉阻芳
筵敢獻繞朝策思同郭泰船何言一水淺似隔九重天
崔生何傲岸縱酒復談玄身為名公子英才苦迤邐鳴
鳳托高梧凌風何翩翩安知慕羣客彈劍拂秋蓮

雲

水

宋

知

王

竟

唐詩所第十二卷 古詩

前集

貽崔太祝

儲光羲

天都分禮閣肅肅臨清渠春山照前屏高槐蔭內除惟
賢尚廩祿弟去兄來居文雅更驥首風流信有餘中年
幸從事乃遇兩吹噓何以知君子交情復淡如

貽王侍御

出臺掾丹陽

高高瑯琊臺臺下生箇籜照車十二乘光彩不足踰一作
數既當少微星復隱高山霧金丘華陽下仙伯養晦處
茅茨對三峰梧桐開一路神谿繞臯陸樵牧自成趣時
登青冥遊若從天江渡墟里獻薇蕨羣公致衣縷深沈

復清淨偃仰視太素猛獸識賓僕頽霞知早暮峩峩雲
龍開忽有方伯遇達人無不可壯士且馳騫融泄長離
鳴繽紛大鵬翥赤墀高崩崩一見如三顧禮服正邦祀
刑冠肅王度三辰明昭代光啟玄元祚章臺收杞梓太
液滿鷓鷯豐澤耀純仁八方晏黔庶沈沈闔闔起殷殷
蓬萊曙旌戟儼成行雞人傳發煦翔翼一如鸚百辟莫
不懼清廟奉蒸嘗靈山扈鑾輅天街時蹴踘直指燕桂
桓四月純陽初雷雨始奮豫逆星孛皇極鈇鑕靜天步
鄴鎬舒曜靈干戈藏武庫析檠增廣運直道有好惡迴
跡清憲臺傳騎東南去列城異疇昔追一作餞寡徒御

纏綿西關道婉孌新豐樹伊洛不敢息淮河任沿沂鄉
亭菜萸津先後非疏附炎時方怵惕有若踐霜露惆悵
長岑長寂寞梁王傳紛吾家延州結友在童孺岑陽沐
天德邦邑持民務躑躅望朝陰如何復淪誤牙曠三千
里擊轅非所慕秋濤聯滄溟舟楫湊北固江汜日綿眇
朝夕空寐寤中洞松栝新東臯阡陌故餘輝方焜耀可
以歡邑聚南華在濠上誰辨魏王瓠登陟芙蓉樓為我
時一賦

貽鄭十九侍御

楊衡

秋至觸物愁况當離別筵短歌銷夜燭繁緒徧高絃桂

水舟始汎一作進蘭堂榻詎懸一杯勿離阻三歲奉一作常
 周旋鴉噪更漏颯露濡風景鮮斯須不共此且為更留
 連

貽鄭丞

百年泛飄忽萬事繁衰榮高鴻脫矰繳達士解一作謝簪

纓始從天目遊一作歸復作羅浮行雲臥石林密月窺花

洞明全形在氣和習默憑境清夙秘絳囊訣屢投金簡

名鐘一作絃管促離觴烟霞隨去旌何當真府內重得欵

平生

貽鼓吹李丞

時信安王北伐

儲光羲

北伐昧天造王師示有征轅門統元律帝室命宗英靈
 威方首事仗鉞按邊城膏雨被春草黃雲浮太清文儒
 託後乘武旅趨前旌出車發西洛營軍臨北平曰予深
 固陋志氣頗縱橫嘗思驃騎幕願逐嫖姚兵惟賢美無
 度海內依揚聲河間舊相許車騎日逢迎折節下謀士
 深心論客卿忠言雖未列庶以知君誠

貽袁三拾遺謫作

傾蓋洛之濱依然心事親龍門何以峻曾是好詞人珥
 筆却丹陛含章諷紫宸帝城多壯觀被服長如春天子
 儉為德而能清約身公卿盡虛位天下自趨塵

望美令德聲何已高帝黜儒生文皇謫才子朝廷非不
盛譴謫良難恃路出大江陰川行碧峯裏斯言徒自玷
白玉豈爲滓希聲盡衆人深識唯知己知己怨生離悠
悠天一涯寸心因夢斷孤憤爲年移花滿芙蓉闕春深
朝夕池空令千萬里長望白雲垂

貽閻處士防

時卜居終南

春風搖雜樹言別還江汜堅冰生綠潭又客三千里兆
夢唯顏色懸情乃文史滌耳貴清言披歡遲玉趾秦城
疑舊廬佇立問焉如稚子跪而說還山將隱居竹林既
深遠松宇復清虛跡迴事多逸心安趣有餘石門動高
韻草堂新著書騫飛久超絕蹇足空躊躇猶有昔時意
望君當照車驅車當六國何以須潛默聖主常徵賢羣
公每舉德此時方獨往身志將何欲願謝山中人迴車
首歸躅

貽王處士子文

春草生洞渚春風入上林春臯有黃鶴撫翮未傷音王
屋嘗嘉遜伊川復陸沈張弦鷗雞弄閉室蓬蒿深避地
歌三樂遊山賦九吟大君思左右無乃化黃金

貽余處士

故園至新浦遙復未百里北望是他邦紛吾卽遊士潮

來津門啟罷楫信流水客意乃成歡舟人亦相喜遲遲
菱荇上泛泛菰蒲裏漸聞商旅喧猶見鳧鷖起市亭忽
雲構方物如山峙吳王昔喪元隋帝又滅祀停艫一以
眺太息興亡理秋苑故池田宮門新柳杞我行苦炎月
乃及清昊始此地日逢迎終思隱君子莫言異卷舒形
音在心耳

貽阮隱君昉

杜甫

陳留風俗衰人物世不數塞上得阮生迴繼先父祖貧
知靜者性自益毛髮古車馬入鄰家蓬蒿翳環堵清詩
近道要識字一作子用心苦尋我草逕微寒裳踏寒雨更

議居遠林

一作村

避喧甘猛虎足明箕穎客榮貴如糞土

春遇南使貽趙知音

岑參

端居春心醉襟背思樹萱美人在南州爲爾歌北門北
風吹煙物戴勝鳴中園枯楊長一作抽新條芳草滋舊根
網絲結寶琴塵埃被空樽適遇江海信聊與南客論

秋庭貽馬九

序曰扶風馬挺余之元伯也舍人諸
昆知已之目挺克鄭鄉之賦余乃貽

此詩

儲光羲

伊昔好觀國自鄉西入秦徃復萬餘里相逢皆衆人大
君幸東岳世哲扈時巡予亦從此去間居清洛濱稍稍
寒木直彩彩陽華新迭宕孔文舉風流石季倫妙年一

相得白首定相親重此虛賓館歡言冬及春拈兄盛文史出入馳高軌令德本同人深心重知己絳衣朝聖主紗帳延才子伯淮與季江清濬孤峙羣方趨汎愛萬物通情理而我信空虛提携過杞梓夫君美聲德直道期終始詵謂忽離居優游鄭東里東里近王城山連路亦平何言相去遠閒言獨淒清萬里鴻鴈度四鄰砧杵鳴其如久離別重以霜風驚

山中貽崔六琪華

恍忽登高嶺徘徊看落日遙想仲長園如親幼安室春渚一作菖蒲花一作山中撥穀鳴相思不道遠太息未知情

意君來此地時復疎林薄中夜掃衡一作門迎晨閉窗閣屣履清池上家僮奉信歸憂隨落花散目送歸雲飛故交在天末新知復千里無人暨往來獨作中林士

山居貽裴十二迪

落葉滿山砌蒼煙埋竹扉遠懷青冥士書劔常相依霜卧眇茲地琴言紛已違衡陽今萬里南鴈將何歸出徑惜松引入舟憐釣磯西林有明月夜久空微微

河中望鳥灘貽呂四郎中

河流有深曲舟子莫能知弭棹臨沙嶼微吟西日馳平明春色霽兩岸好風吹去去川途盡悠悠親友離漢宮

成羽翼伊水弄參差爲惜淮南子如何攀桂枝

泊舟貽潘少府

時潘在後浦

行子苦風潮維舟未能發宵分卷前幔臥視清秋月四
澤葭葦深中洲煙火絕蒼蒼水霧起落落踈星沒所遇
盡漁商與言多楚越其如念極浦又以思明哲常若干
里餘况之異鄉別

洛中貽朝校書衡

萬國朝天中東隅道最長朝一作吾生美無度高駕仕春
坊出入蓬山裏逍遙伊水傍伯鸞遊太學中夜一相望
落日懸高殿秋風入洞房屢言相去遠不覺生朝光

華陰貽祖三詠

朝行敷水上暮出華山東高館宿初靜長亭秋轉空日
餘一作日久淪汨重此聞霜風析歷入谿樹颼颼驚夕鴻
悽然望伊洛如見息陽宮舊識無高位新知盡固窮夫
君獨輕舉遠近善文雄豈念千里駕崎嶇秦塞中

書懷貽京邑同好

孟浩然

維先自鄒魯家世重儒風詩禮襲遺訓趨庭紹一作沾末
躬晝夜常自強詞翰頗亦工三十既成立嗟吁命不通
慈親向羸老喜懼在深衷甘脆朝不足簞瓢夕屢空執
鞭慕夫子捧檄懷毛公感激遂彈冠安能守固窮當途

古詩 卷十一
訴知已投刺匪求蒙秦楚邈離異翻飛何日向

寄薛三郎中據

杜甫

人生無賢愚飄飄若埃塵自非得神仙誰免危其身與
子俱白頭役役常苦辛雖爲尚書郎不及村野人憶昔
村野人其樂難具陳藹藹桑麻交公侯爲等倫天未厭
戎馬我輩本常貧子尚客荊州我亦滯江濱峽中一臥
病瘡痍經冬春春復加肺氣此病益有因早歲與蘇鄭
痛飲情相親二公化爲土嗜酒不失真余今委脩短豈
得恨命屯聞子心甚壯所過信席珍上馬不用扶每扶
必怒嗔賦詩賓客間揮灑動八垠乃知蓋代手才力老

益神青草洞庭湖東浮滄海濬君山可避暑况足采白
蘋子豈無扁舟往復江漢津我未下瞿塘空念禹功勤
聽說松門峽吐藥攬衣巾高秋却束帶鼓柁視清旻鳳
池日澄碧濟濟多士新余病不能起健者勿遽愁上有
明哲君下有行化臣

寄趙七侍御

序曰自餘于谿行經弋陽至上饒山
川幽麗思與雲卿同遊邈不可得因
叙疇年之素寄懷於篇云

李華

搖槩曙江流江清山復重心愜賞未足川迴失前峯凌
灘出極浦曠若天池通君陽青嵯峨開拆混元中九潭
魚龍窟仙成羽人宮陰奧潛鬼物精光動煙空玄猿啼

深龍白鳥戲葱蒙飛湍鳴金石激溜鼓雷風雨濯萬木
 鮮霞照千山濃草閒長餘綠花靜落幽紅渚煙見晨釣
 山月聞夜春覆谿窈窕波涵一作石淘一作溶溶丹丘
 忽聚散素壁相奔衝白日破昏靄靈山出其東勢排昊
 蒼上氣壓吳越雄迴頭望雲卿此恨發吾衷昔日蕭邵
 遊蕭穎士四人纔成童屬詞慕孔門入仕希上公緯卿
 陷非罪折我昆吾鋒邵字緯卿以寬茂挺獨先覺拔身
 渡京虹斯人謝明代百代墜鵷鴻蕭天寶未知亂世故
 墜橫流與君哀路窮相顧無死節蒙恩逐殊封華貶杭州司功
趙貶泉州天波洗其瑕朱衣備朝容一別迅一作十年

豈期復相從餘生得攜手遺此兩孱翁羣遷失鶯羽後
 凋惜長松衰旅難重別悽悽滿心胸遇勝悲獨遊貪奇
 悵孤逢禽尚彼何人胡為束樊籠吾師度門教投弁躡
 遐蹤

寄韋子春秘書

王季友

出山秋雲曙山木已再春食我山中藥不憶山中人山
 中誰余密白髮日相一作親雀鼠晝夜無知我厨廩貧
 有情盡捐棄土石為周身依依舍北松不厭我南鄰夫
 子質千尋天澤枝葉新余以一作不材壽非智免斧斤

寄韋太守陟

王維

古詩 卷十二
荒城自蕭索萬里山河空天高秋日迴嘹唳聞歸鴻寒
塘映衰草高館落疎桐臨此歲方晏顧景詠悲翁故人
不可見寂寞平陵一作東

寄族弟唐十八使君

杜甫

與君陶唐後盛族多其人聖賢冠史籍枝派羅源津在
今氣一作最磊落巧偽莫敢親介立實吾弟濟時肯殺身
物白諱受玷行高無汚真得罪未泰未放之五谿濱鸞
鳳有鍛翮先儒曾抱麟雷霆霹長松骨大却生筋一失
不足傷念子訖自珍泊舟楚宮岸戀闕浩酸辛除名配
清江厥土巫峽鄰登陸將首途筆札枉所申歸期跼病

肺敘舊思重陳春風洪濤壯谷轉頗彌旬我能汎中流
塘突鼉獺噴長年以省施慰此貞良臣

寄姚司馬

張說

共君春種瓜本期清夏暑瓜成人已去失望將誰語裛
露摘香園感味懷心許偶逢西風便因之寄鄂渚

寄萬齊融

李頎

名高不擇仕委世隨虛舟小邑常嘆屈故鄉行可遊青
楓半村戶香稻盈田疇為政日清淨何人同海鷗搖巾
北林夕把菊東山秋對酒池雲一作風滿向家湖水流岸
陰止鳴鵠山色映潛虬靡靡俗中理蕭蕭川上幽昔年

至吳

一作東

郡常隱臨

一作憶

江樓我有一書札因之芳杜

洲

寄張徵古

沈如筠

寂歷遠山意微冥半空碧綠蘿無冬春彩雲

一作煙

竟朝

夕張子海內奇久耐

一作耐

為巖中客聖君當

一作勞

夢想安

得老松石

寄弄月谿吳山人

李白

嘗聞龐德公家住洞湖水終身棲鹿門不入襄陽市夫

君弄明月滅景清淮裏高蹤邈難追可與古人比清揚

杳莫覩白雲空望美待我辭人間攜手訪松子

寄東魯二稚子

在金陵作

吳地桑葉綠吳蠶已三眠我家寄東魯誰種龜陰田春

事已不及江行復茫然南風吹歸心飛墮酒樓前樓東

一株桃枝葉拂青煙此樹我所種別來向三年桃今與

樓齊我行尚未旋嬌女字平陽折花倚桃邊折花不見

我淚下如流泉小兒名伯禽與姊亦齊肩雙行桃樹下

撫背復誰憐念此失次第肝腸日憂煎裂素寫遠意因

之汶陽川

潼關鎮國軍勾覆使院早春寄王同州

岑參

古詩 卷十二
胡寇尚未盡大軍鎮關門旌旗遍草木兵馬如雲屯聖朝正用武諸將皆承恩不見征戰功但聞歌吹喧儒生有長策閉口不敢言昨從關東來思與故人論何為廊廟器至今居外藩黃霸寧淹留蒼生望騰鸞卷簾見西岳仙掌明朝暎昨夜聞春風戴勝過後園各自限官守何由叙涼溫離憂不可忘襟背思樹萱

仲夏歸漢南園寄京邑耆舊

孟浩然

嘗讀高士傳最嘉陶徵君日耽田園趣自謂羲皇人予復何為者栖栖徒問津中年廢丘壑上國旅風塵忠欲事明主孝思侍老親歸來當一作炎夏耕稼不及春扇

枕北窓下采芝南澗濱因聲謝同

一作列吾慕頽陽真

晚夏馬嵬

一作

卿叔池亭卽事寄京都一二知己

王灣

忝職畿甸淹濫陪時俊

一作

後才輕策疲劣勢薄常驅

走牽役勞風塵秉心在巖藪宗賢開別業形勝代稀偶竹繞清渭湄泉流白渠口逡巡期賞會揮忽變星斗逮此乘務間一作因而訪幽叟入來殊景物行復一作洗紛垢林靜秋色多潭深月光厚盛香蓮近拆新味瓜初剖滯拙懷隱淪書之寄良久

秋登蘭山寄張五

孟浩然

北山白雲裏隱者自怡悅相望試一作始登高心飛逐鳥

一作隨滅愁因薄暮起興是清境一作秋發時見歸村人

沙行一作平沙渡頭歇天邊樹若薺江畔舟一作洲如月何當

載酒來共醉重陽節

秋山寄陳謙言

王昌齡

巖間寒事早衆山木已黃北風何蕭蕭茲夕露爲霜感

激未能寐中宵時慨慷黃蟲初悲鳴玄鳥去我梁獨臥

時易晚離羣情更傷思君若一作苦不及鴻鴈今南翔

巴陵早秋寄荊州崔司馬吏部閣功曹舍人

賈至

謫居瀟湘渚再見洞庭秋極目連江漢西南浸斗牛滔

滔盪雲夢澹澹搖巴丘曠如臨渤澥窅疑造瀛洲君山

麗中波蒼翠長夜浮帝子去未久楚詞尚悲愁我同長

沙行時事加百憂登高望舊國胡馬滿東周宛葉遍蓬

蒿樊鄧無良疇獨攀青楓樹淚灑滄江流故人西掖寮

同扈岐陽蒐差池盡三黜踳躑各南州相去雖地接不

得從之遊耿耿雲陽臺迢迢王粲樓跂予暮霞裏誰謂

暮秋楊子江寄孟浩然

劉昫

木葉紛紛下東南日煙一作雨霜林山相晚暮天海空青

蒼暝色况復久秋聲亦何長孤舟兼微月獨夜仍越鄉
寒笛對京口故人在襄陽詠思勞今夕江漢遙相望

秋次灞亭寄申大

儲光羲

橘柚植寒陵芙蓉蒂脩坂無言不得意得意何由展况
我行且徒而君往猶蹇既傷人事近復言天道遠薄暮
入空亭中夜不能飯南聽鴻鴈盡西見招搖轉千門漢
王宮百里周王苑杲杲初景出油油鮮雲卷會朝幸歲
真校獵從秋獮念君久京國雙涕如露泫無人薦子雲
太息竟誰辨

鞏北秋興寄崔明允

岑參

白露披梧桐玄蟬晝夜號秋風萬里動日暮黃雲高君
子佐休明小人事蓬蒿所適在魚鳥焉能徇錐刀孤舟
向廣武一鳥歸成臯勝槩日相與思君心鬱陶

秋曉坐閣遇舟東下揚州即事寄上族父江陽令

盧僎

虎嘯山城晚猿鳴江樹秋紅林架落照青峽送歸流歸
流赴淮海征帆下揚州族父江陽令盛業繼前修文掩
崔亭伯德齊陳太丘時哉惜未與千載且為儔憶昔山
陽會長懷東上遊稱觴阮林下賦雪謝庭幽道濃禮自
略氣舒文轉道高情薄雲漢酣態坐芳洲接席復連軫

出入陪華輶獨善與兼濟語默奉良籌歲月歡無已風
 雨暗颼颼掌憲時持節為邦邈海頭子人惠雖樹蒼生
 望且留微躬趨一作移直道神甸忝清猷仙臺適西步蠻
 徼忽南浮宇內皆安樂天涯獨遠投忠信徒堅仗神明
 豈默訓觀生海漫漫稽命天悠悠雲昏巴子峽月遠吳
 王樓懷昔明不寐悲今歲屬周喟無排雲翮暫得抒離
 憂空灑霑江淚萬里逐行舟

閒居秋懷寄楊翟陸贄府封丘高少府

賈至

今日霖雨霽颯然高館涼秋風吹二毛烈士加慨慷憶

昔皇運初衆賓俱龍驤解巾佐幕府脫劔升明堂郁郁
 被慶雲朝朝翼太陽鯨魚縱大壑鸞鷲鳴高岡信矣草
 創時太階速賢良一言頓一作幸遭逢片善蒙恩光我生
 屬聖一作威明感激竊自彊崎嶇郡邑權連騫翰墨場天
 朝富英髦多士如珪璋盛才溢下位蹇步徒猖狂閉門
 對羣書几案在我旁枕席想遠遊聊欲浮滄浪八月白
 露降玄蟬號枯桑艤舟臨清川迢遞愁思長我有同懷
 友各在天一方離披不相見浩蕩隔兩鄉平生霞外期
 宿昔共行藏豈無蓬萊樹歲晏空蒼蒼

冬夜寓居寄儲太祝

一作薛據

綦母潛

自爲洛陽客夫子吾知音盡一作愛義能下士時人無此
心奈何離居夜巢鳥悲一作飛空林愁坐至月上復聞南
鄰砧

晚出伊闕寄河南裴中丞

陶翰

退無偃息資進無當代策冉冉時將一作歲暮坐爲周南
客前登關塞門永眺伊城陌長川黯已空一作暮千里寒
氣白家本一作在渭水西異日同所適秉志師禽尚微言
祖莊易一辭林壑間共繫風塵役交朋一作才名忽先進天
道何一作邑多紛劇豈念嘉遯時依依偶沮溺

安陸白兆山桃花巖寄劉侍御綰

一作春歸桃花巖贈許侍御

李白

雲臥三十年好閒復愛仙蓬壺雖冥絕鸞鶴心悠然歸
來桃花巖得憩雲牕眠一作心跡頗相誤世事空徂遷歸來
丹巖曲得憩青霞眠對嶺人共語飲潭猿相連時昇翠微上邈若
羅浮巔兩嶽山一作峯嶂橫西天樹雜日易隱崖傾月
難圓蒼草換野色飛蘿搖春煙入遠構石室選幽開山
田獨此林下意杳無區中緣永辭霜臺一作繡衣客千載方
來旋

遊敬亭寄崔侍御

一作登古城望府中寄崔侍御

我家敬亭下

一作謝公樓

輒繼謝公

一作敬亭

作相去數百年風

期宛如作登高素秋月下望青山郭府中一作俯視鴻鷺羣

飲啄自鳴躍夫子雖躡蹬瑤臺雪中鶴獨立窺浮雲其

心在寥廓時來一顧我一作顧我笑飯葵與藿世路

如秋風相逢盡蕭索腰間玉具劍意許無遺諾一作願為經冬

相不逐天霜落壯士不可輕相期在雲閣

望終南山寄紫閣隱者

出門見南山引領意無限秀色難為名蒼翠日在眼有

時白雲起天際自舒卷心中與之然託興每不淺何當

造幽人滅跡棲絕巘

題雲門山寄越府包戶曹徐起居 孟浩然

我行適諸越夢寐懷所歡久負獨往願今來恣遊盤台

嶺踐磴石耶谿沂林湍捨舟入香界登閣憩旃檀晴山

秦望近春水鏡湖寬遠懷佇應接卑位徒勞安白雲日

夕滯滄海去來觀故國眇天末良朋在朝端遲爾同攜

手何時方挂冠

海上寄蕭立 獨孤及

朔風剪塞草寒露日夜一作始結行行屆一作到瀛壖歸思

生暮節驛樓見萬里延首望遼碣遠海入大荒平蕪際

窮髮舊國在夢想故人胡且越契闊阻風期荏苒成雨

別海西望京口兩地各天末索居動經秋再笑知曷月

一無此日南望中一作目盡唯見飛鳥滅音一作清塵未

易得何由一作以慰饑渴

江上寄元六林宗

李白

霜落江始寒楓葉綠未脫客行悲清秋末路苦不達滄
波眇川汜白石隱天末停棹依林巒驚猿相叫聒夜分
河漢轉起視溟漲濶涼風何蕭蕭流水鳴活活浦沙淨
如洗海月明可掇蘭交空懷思瓊樹詎解渴勗哉滄洲
心歲晚庶不奪幽賞頗自得興遠與誰豁

江行寄遠

剝木出吳楚危槎百餘尺疾風吹片帆日暮千里隔別

時酒猶在已為異鄉客思君不可親愁見江水碧

渡淮河寄平一

祖詠

天色混波濤岸陰匝村墅微微漢祖廟隱隱江陵渚雲
樹森已重時明鬱相拒

鞏城南河寄徐三景暉

儲光羲

初年雨候遲鞏洛河流小搖搖芳草岸屢見春山曉清
露洗雲林輕波戲魚鳥唯言故人遠不念鄉川眇舟楫
去縈迴湍淑行奔峭寄書千里路莫道南鴻少

下潯陽城汎彭蠡寄黃判官

李白

浪動灌嬰井潯陽一作吾知江上風開帆入天鏡直向彭湖

東落景轉踈雨晴雲散遠空一作返景照疎名山發一作

中流佳興清賞亦何窮石鏡挂遙月香鑪滅彩虹一作

麗清壁遙相思俱對此舉目與君同一作

湖中寄王侍御 丘為

日日湖水上好登湖上樓終年不向郭過午始梳頭嘗

自愛杯酒得無相獻酬小僮能膾鯉少妾事蓮舟每有

南浦信仍期後月遊方春轉搖蕩孤興一作時一作淹

留驄馬真傲吏條然無所求晨趨玉階下心許滄江流

少別如昨日何言經數秋應知方外事獨往非悠悠

湖中旅泊寄閻九司戶防 孟浩然

桂水通百越扁舟期曉發荆雲蔽三巴夕望不見家

王夢行雨才子謫長沙長沙饒瘴癘胡為苦留滯久別

思欸顏承歡懷接袂接袂杳無由徒增旅泊愁清猿不

可聽沿月下湘流

出湖寄趙冬曦 張說

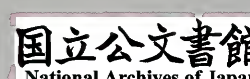
西泛平湖盡叅差入斷山東瞻岳陽郡汗漫太虛間窘

步同行樂道文互屢看山戍一作上雲桂江亭臨水關

川途倏忽間風景依如昨湘浦未賜環荆門猶主諾何

時與美人一作得載酒遊宛洛

入峽寄弟 孟浩然



吾昔與爾輩讀書常閉門未嘗冒湍險豈顧垂堂言自
 此歷江湖辛勤難具論往來行旅弊開鑿禹功存壁立
 一作千巖一作峽峻深流萬壑奔我來凡幾宿無夕不聞
 猿浦上搖一作思歸戀舟中失夢竟淚沾明月峽心斷鶴
 鴛原離閣星難聚秋深露已繁因君下南楚書此示一作

寄鄉園

宿灞上寄侍御與弟

王昌齡

獨飲灞上亭寒山青門外長雲驟落日桑棗寂已晦古
 人驅馳者宿此凡幾代佐邑由東南豈不知進退吾宗
 秉全璞楚得璆琳最茅山就一徵柏署起三載道契非

物理神交無留礙知我滄溟心晚畧腐儒輩孟冬寒與
 出陽谷羣臣會半夜馳道喧五侯擁軒蓋是時燕齊客
 獻術蓬瀛內甚悅我皇心得與王母對賤臣欲干謁稽
 首期殞碎哲弟感我情問易窮否泰良馬足尚踈寶刀
 光未淬昨聞羽書飛兵氣連朔塞諸將多失律廟堂始
 追悔安能召書生願得論要害戎夷非草木侵逐使狼
 狽雖有屠城功亦有降虜輩兵糧如山積恩澤如雨霈
 羸卒不可興積地無足愛若用匹夫策坐令重圍潰不
 費黃金資寧求白壁賚明主憂旣遠邊事亦可大荷寵
 務推誠離言深慷慨霜搖直指草燭引明光珮公論日

夕阻朝廷蹉跎會孤城海門月萬里流光帶不應百尺
松空老鍾山靄

宿楊子津寄潤州長山劉隱士 孟浩然

所思在建業一作夢寐欲往大江深日夕望京口煙波愁我

心心馳茅山洞目極楓樹林不見少微隱風一作星霜徒

一作勞夜吟

宿白鷺洲寄楊江寧 李白

朝別朱雀門暮棲白鷺洲波一作沙光搖海月星影入城

樓望美金陵宰如思瓊樹憂徒令寃入一作作夢翻覺夜

成秋綠水解人意為余西北流因聲玉琴裏蕩漾寄君

愁

八崖口五渡寄李適 宋之問

抱琴登絕壑伐木泝清川路極意謂盡勢迴轉綿人

遠草木秀山深雲景鮮余負海嶠情自昔微尚然彌曠

十餘載今來宛仍前未窺仙源極獨進野人船時攀乳

竇憇屢薄天牕眠夜絃響松月朝楫弄苔泉因冥象外

理永謝區中緣碧潭可遺老丹砂堪學仙莫使馳光暮

空令歸鶴憐

荅宋之問 李適

聞君訪遠山躋險造幽絕眇然青雲境觀奇彌年月登

嶺亦泝溪孤舟事沿越嶢嶂傳彩翠崖磴互欹缺石林
上攢叢金澗下明滅捫壁窺丹井梯苔瞰乳穴忽枉巖
中贈對翫未嘗輟殷勤獨往事委曲煉藥說邀余名山
期從爾泛海滙歲晏秉宿心斯言匪張一作設
非徒 徐彥伯

和李適答宋之問

聞有獨往客拂衣捐世心結忻薄枉渚撰念營舊林經
亘去崖合冥綿歸壑深琪樹環碧彩金潭生翠陰泐泐
弄沙榜危一作詭仄眺明岑夕聞桂裏猿曉翫松上禽雜
珮蘊孤袖瓊敷綴雙衿我懷滄洲想懿爾白雲吟秉願
理方叶存期跡易尋茲言庶不負爲報巖中琴

早過漆林渡寄萬巨

李白

西經大藍山南來漆林渡水色倒空青林煙橫積素漏
流昔吞翕沓浪競奔注潭落天上星龍開水中霧曉一作
嶠巖注公柵突兀陳焦墓嶺峭紛上千川明屢迴顧因
思萬夫子解渴同瓊樹何日覩清光相歡詠佳句

嚴陵灘下寄常建

奚賈

日入溪水靜尋真此亦難乃知滄洲人道成仍釣竿漾
檝乘微月振衣生早寒紛吾成獨往自速耽考槃已息
漢陰諛且同濠上觀曠然心無涯誰問容膝安

涇谿南藍山下有落星潭可以卜築余泊舟石上

寄何判官昌浩

李白

藍岑竦天壁突兀如鯨額奔蹙橫澄潭勢吞落星石沙
帶秋月明水搖寒山碧佳境宜緩棹清輝能留客恨君
阻歡遊一作娛使我自驚惕所期俱卜築結茅鍊金液

東京寄萬楚

李頎

濩落久無用隱身甘采薇仍聞薄宦者還事田家衣
水日夜流故人相見稀春山不可望黃鳥東南飛濯足
豈長往一樽聊可依了然潭上月適我胷中機在昔同
門友如今出處非優游白虎殿偃息一作出入青瑣闥且一作
有薦君表當看攜手歸寄書不待面蘭茝空芳菲

次汝中寄河南陳贊府

王昌齡

汝山方聯延伊水纔明滅遙見入楚雲又此空館月紛
然馳夢想不謂遠離別京邑多歡娛衡湘暨沿越明湖
春草遍秋桂白花發豈惟長思君日夕在魏闕

入劔門作寄杜楊二郎中時二公並為杜元帥判

官

岑參

不知造化初此山誰開坼雙崖倚天立萬仞從地劈雲
飛不到頂鳥去難過壁速駕畏巖傾單行愁路窄平明
地仍黑停午日暫赤凜凜三伏寒巉巉五丁迹與時忽
開閉作固或順逆磅礴跨岷峨魏蹕限蠻貊星當紫參

古詩 卷十一
分地處西南僻陲覺煙景殊杳將華夏隔劉氏昔顛覆
公孫曾敗績始知德不修恃此險何益相公總師旅遠
近罷金革杜母來何遲蜀人應更惜暫回丹青慮少用
開濟策二友華省郎俱爲幕中客良籌佐戎律精理皆
碩畫高文出詩騷奧學窮討蹟聖朝無外戶寰宇被德
澤四海今一家徒然劔門石

至大梁却寄匡城主人

一從棄魚釣十載干明王無由謁天階却欲歸滄浪仲
秋至東郡遂見天雨霜昨日夢故山蕙草一作芳蕙色已黃
平明辭鐵丘薄暮遊大梁仲秋蕭條景拔刺飛鵝鶴四

郊陰氣

一作氣

閉萬里無晶光長風吹自茅野火燒枯桑

故人南燕吏籍籍名更香聊以玉壺贈置之君子堂

江夏寄漢陽輔錄事

李白

誰道此水廣狹如一匹練江夏黃鶴樓青山漢陽縣大
語猶可聞故人難可見君草陳琳檄我書魯連箭報國
有壯心龍顏不迴眷西飛精衛鳥東海何由填鼓角徒
悲鳴樓船習征戰抽劍步霜月夜行空庭徧長呼結浮
雲埋沒顧榮扇他日觀軍容投壺接高宴

淮陰書懷寄王宗成

沙墩至梁苑二十五長亭大舶夾雙櫓中流鵝鶴鳴雲

天掃空碧川嶽涵餘清飛鳧從西來適與佳興并眷言
王喬鳥婉變故人情復此親懿會而增交道榮沿洄且
不定飄忽悵徂征瞑投淮陰宿欣得漂母迎斗酒烹黃
雞一餐感素誠予爲楚壯士不是魯諸生有德必報之
千金耻爲輕緬書羈孤意遠寄棹歌聲

下弋陽江舟中寄裴侍御

獨孤及

故鄉隔西日去水連長天前路知幾許但指天南邊愴
恨極浦外隱映青山連東風滿帆來五兩如弓絃遙羨
繡衣客罔然馬首先得餐武昌魚不顧潯陽田屈指數
別日忽乎成兩年百花已滿眼青草漸碧鮮豈是離居
時奈何于役牽洞庭有深涉蜀日期歸旋且作異鄉料
詎知攜手緣離憂未易銷莫道樽酒賢

宿太白東谿李老舍卽事寄弟姪 岑參

渭上秋雨過北風何騷騷天晴諸山出太白峯最高王
人東谿老兩耳生長毫遠近知百歲子孫皆一毛中庭
井欄上一架獼猴桃石泉飯香粳酒甕開新糟愛茲田
中趣始悟世上勞我行有勝事書此寄爾曹

出郴山口至疊石灣野人室中寄張十一

王昌齡

楸枰無冬春柯葉連峰稠陰壁下蒼黑煙含清江樓景

開獨沿曳響谷隨興酬旦夕望吾友如何迅孤舟疊沙
積爲岡崩剝雨露幽石脉盡橫巨潛潭何時流既見萬
古色頗盡一物由永與世人遠氣還草木收盈縮理無
餘今往何必憂郴土羣山高耆老如中州孰云議舛降
豈是娛宦遊陰火昔所伏丹砂將爾謀昨臨蘇耽井復
向衡陽求同一作問疾來相依脫身當有籌數月乃離居
風湍成阻脩野人善竹噐童子能谿謳寒月波蕩漾羈
鴻去悠悠

銓試後徵山別業寄源侍御

殷寅

別業在徵山登高望畿甸嚴令天地肅城闕如何見謁

藹王侯門華軒日遊術幸逢休明代山虜尚交戰投筆
去園林率名皆拜選聖君性則哲濟濟多英彥裴楷能
清通山濤急推薦謏才甘自屏薄伎忝餘眷雖承國士
恩尚乏中人援疇昔相知者今茲秉天憲朱紱何赫赫
繡衣復葱蒨

聞丹丘子於城北營石門幽居中有高鳳遺跡僕
離羣遠懷亦有棲遁之志因叙舊以寄之

李白

春華滄江月秋色碧海雲離居盈寒暑對此長思君思
君楚水南望君淮山北夢魂雖飛來會面不可得疇昔

古詩 卷十二
在嵩陽同衾臥羲皇綠蘿笑簪紱丹壑賤巖廊晚途各
分析乘興任所適僕在鴈門關君爲峨眉客心懸萬里
外影滯兩鄉隔長劍復歸來相逢洛陽陌陌上何喧喧
都令心意煩迷津覺路失託勢隨風翻以茲謝朝列長
嘯歸故園故園恣閒逸求古散縹帙久欲尋一作名山
婚嫁殊未畢人生信多故世事豈惟一念此憂如焚悵
然若有失聞君臥石門宿昔契彌敦方從桂樹隱不羨
桃花源高鳳起遐曠幽人跡復存松風清瑤瑟谿月湛
芳樽安居偶佳賞丹心期此論

懷友人岑倫時南遊羅浮兼泛桂海自春徂秋不

返僕旅江外書情寄之

嬋娟羅浮月搖豔桂水雲美人竟獨往而我安能羣一
朝語笑隔萬里歡情分沈吟絲霞沒夢寐瓊芳歇歸鴻
度三湘遊子在百粵邊塵染衣劍白日彫華髮春氣一作
風變楚關秋聲落吳山草木結悲緒風沙淒苦顏竭來
已永久頽思如循環飄飄一作限江裔想像空留滯離
憂每醉心別淚徒盈袂坐愁青天末出望黃雲蔽目極
何悠悠梅花南一作嶺頭空長滅征鳥水濶無還舟寶
劍終難託金囊非易求歸來儻有問桂樹山之幽

書情寄從弟邠州長史昭

自笑客行久我行定幾時綠楊已可折攀取最長枝
翩弄春色延佇寄相思誰言貴此物意願一作厚重瓊蕤
昨夢見惠連朝吟謝公詩東風引碧草不覺生華池臨
翫忽云夕杜鵑夜鳴悲懷君芳歲歇庭樹落紅滋

代書寄李廣州

獨孤及

皖水望番禺迢迢青天末鴻鴈飛不到音塵何由達獨
有輿人歌隔雲聲誼聒皆稱府君仁百越賴全活推誠
魚鱉信持正魑魅怛疫民保中和性足無天闕天子咨
四岳佇公濟方割幾時復旋歸入踐青瑣闥賤子託明
德繚若松上葛別離鄙恹生結念思所豁門欄關山阻
岐路天地闊唯憑萬里書持用慰饑渴

代書寄薛四

張說

孤鴈東飛來寄我紋與素紋足經三象素當綜羣務遠
見故人心一言重千金答之綵毛翰繼以瑤華音歲寒
衆木改松栢心常在

代書寄吉十一

一鴈雪上飛值我衡陽道口銜離別字遠寄當歸草日
想春來遲心驚寒去早憶鄉乘羽翮慕侶盈懷抱零落
答故人將隨江樹老

代書寄裴六冀劉二穎

獨孤及

昔余馬首東君在北海泖盡屏簿領書相與議巖穴載
來詣佳境每山有車轍長嘯林木動高歌唾壺缺此辭
月未周虜馬嘶絳闕猛虎踞大道九州當中裂聞君棄
孤城猶自握漢節耻栖惡木影忍與故山別脫舄挂嶺
雲罔然若鳥逝唯留潺湲水分付練谿月爾來大谷梨
白花再成雪關梁限天塗歡樂竟兩絕大盜近削平三
川今底寧勾芒布春令屏翳收雷霆伊洛日夜漲鳴臯
蘭杜青鶯鶯兩黃鵠何處遊青冥疇昔切玉刃應如新
發矟及時當樹勳高懸景鍾銘莫抱白雲意徑往丹丘
庭功成儻長揖然後謀滄溟

秋浦寄內

李白

我今尋陽去辭家千里餘結荷見一作倦水宿却寄大雷
書雖不同辛苦愴離各自居我自入秋浦三年北信疎
紅顏愁落盡一作日白髮不能除有客自梁苑手攜五色
魚開魚得錦字歸問我何如江山雖道阻意合不爲殊

西蜀旅舍春歎寄朝中故人呈狄評事

岑參

春與人相乖柳青頭轉白生平未得意覽鏡私自惜四
海猶未安一身無所適自從兵戈動遂覺天地窄功業
悲後時光陰歎虛擲却爲文章累幸有開濟策何負當

途人心無矜窘厄回瞻後來者皆欲肆轡轢起草思南
宮寄言憶西掖時危任舒卷身退知損益窮巷草轉深
閒一作閉門日將夕橋西暮雨黑籬外春江碧昨者初識
君相看俱是客聲華同道術世業通往昔早須歸天階
不得安孔席吾先稅歸鞅舊國如咫尺

寄上吳王

李白

英明廬江守聲譽廣平籍灑掃黃金臺招邀青雲客
曾與天通出入清禁中襄王憐宋玉願入蘭臺宮

獻始興公

時拜右拾遺

王維

寧棲野樹林寧飲澗水流不用坐梁肉崎嶇見王侯鄙

哉匹夫節布褐將白頭任智誠則短守仁固其優側聞
大君子安問黨與讐所不賣公器動爲蒼生謀賤子跪
自陳可爲帳下不感激有公議曲私非所求

獻從叔當塗宰陽冰

李白

金鏡霾六國亡新一作秦

亂

天經焉知高光起自有羽翼

生蕭曹安峴岬耿賈摧欃槍吾家有季父傑出聖代英
雖無三台位不借四豪名激昂風雲氣終協龍虎精弱
冠燕趙來賢彥多逢迎魯連善談笑季布折公卿遙知
禮數絕常恐不合并惕想結宵夢素心久已冥顧慙青
雲器謬奉玉樽傾山陽五百年綠水忽再榮高歌振林

木大笑喧雷霆落筆灑篆文崩雲使人驚吐辭又炳煥
五色羅華星秀句滿江國高才揆天庭宰邑艱難時浮
雲空古城居人若薙草掃地無纖莖惠澤及飛走農夫
盡歸耕廣漢水萬里長流玉琴聲雅頌播吳越還如太
階平小子別金陵來時白下亭羣鳳憐客鳥差池相哀
鳴各拔五色毛意重太山輕贈微所費廣斗水澆長鯨
彈劍歌苦寒嚴風起前楹月銜天門曉霜落牛渚清長
歎卽歸路臨川空屏營

獻王威儀

儲光羲

入與真主言有騎天馬來但有華清宮不用神明臺肅

肅長自閑門靜無人開

晚次東亭獻鄭州宋使君文

自初賓上國乃到鄒人鄉曾點與曾子俱升闕里堂武
皇恢大略逸翮思寥廓三居清憲臺兩拜文昌閣爲道
旣貞信處名猶蹇諤鐵柱勵風威錦軸含光輝夜聞持
簡立朝看伏奏歸洞門清珮響廣路玉珂飛驥首入丹
掖搏空趨太微絲綸逢聖主出入飄華組愔愔宿帝梧
侃侃居文府海內語三獨朝端謀六戶善計在弘羊清
嚴歸仲舉侍郎跨方朔中丞茂周處天眷擇循良惟賢
降寵章分符指聊攝爲政本農桑籍籍歌五袴祁祁頌

千箱隨車微雨灑
 逐扇清風颺既以
 遷列國復茲鄰帝
 鄉寨帷乃仍舊坐
 嘯非更張居敬物
 無擾履端人自康
 薄遊出京邑引領
 東南望林晚鳥雀
 噪田秋稼穡黃成
 臯天地險廣武征
 戰場道喪苦兵賦
 時來開井疆霏霏
 渠門色晻晻制巖
 光徒念京索近猶
 悲溱洧長大明潛
 照曜淑慝自昭彰
 昔歲幸西土今茲
 歸洛陽同焉知鄭
 伯當輔我周王

遊水西簡鄭明府

李白

天宮水西寺雲錦照東郭
 清湍鳴迴谿綠水繞飛閣
 涼風日瀟灑幽客時憩泊
 五月思貂裘謂言秋霜落
 石蘿引古蔓岸筍開新籜
 吟翫空復情相思爾佳作
 鄭公詩人秀逸韻宏寥
 廓何當一來遊愜我雪山諾

初過隴山途中呈宇文判官

岑參

一驛過一驛驛騎如星流
 平明發咸陽暮及隴山頭
 隴水不可聽嗚咽令人愁
 沙塵撲馬汗霧露凝貂裘
 西來誰家子自道新封侯
 前月發安西路上無停留
 都護猶未到來時在西州
 十日過沙磧終朝風不休
 馬走碎石中四蹄皆血流
 萬里奉王事一身無所求
 也知塞垣苦豈為妻子謀
 山口月欲出先照關城樓
 谿流與松風靜夜相颼颼

颼一作颼

別家

一作來

賴歸夢山塞多離憂與子且

攜手不愁前路脩

聶耒陽以僕阻水書致酒肉療饑荒江詩得代懷

興盡本韻至縣呈聶令

陸路去方田驛四十里舟行一日時屬江漲泊于方

山

杜甫

耒陽馳尺素見訪荒江眇義士烈女家風流吾賢紹昨

見狄相孫許公人倫表前期

一作朝

翰林後屈跡縣邑小

知我礙湍濤半旬獲浩漕麾下殺元戎湖邊有飛旄孤

舟增鬱鬱僻路殊悄悄側驚猿猱捷仰羨鸛鶴矯禮過

宰肥羊愁當置清醪人非西喻蜀興在北坑趙方行柳

岸靜未話長沙擾崔師乞已至灃卒用矜少問罪消息

適

一作逸

嘲王歷陽不肯飲酒

李白

地白風色寒雪花大如手笑殺陶淵明不飲杯中酒浪

撫一張琴虛栽五株柳空負頭上巾吾於爾何有

嘲魯儒

魯叟談五經白髮死章句問以經濟策茫如墜煙霧足

著遠遊履首戴方山巾緩步從直道未行先起塵秦家

丞相府不重褒衣人君非叔孫通與我本殊倫時事且

未達歸耕汶水濱

懷葉縣關操姚曠韓涉李叔齊

岑參

數子皆故人一時吏宛葉經年總不見書札徒滿篋斜
日半空庭旋風走梨葉去君千里地言笑何時接

亦有懷台州鄭十八司戶處杜甫

天台隔三江風浪無晨暮鄭公縱得歸老病不識路昔
如水上鷗今若一作如置中兔性命由他人悲辛但狂顧

山鬼獨一脚蝮蛇長如樹呼號傷孤城歲月誰與度從

來禦魑魅多為才名誤夫子稽阮流更被時俗惡海隅

微小吏眼暗髮垂素黃帽映一作映青袍非供折腰具

平生一杯酒見我故人遇相望無所成乾坤莽迴互

憶舍弟

于逖

衰門少兄弟兄弟唯兩人饑寒各流浪

一作感念傷我

神夏期秋未來安知無他因不願別天長但願見爾身

茫茫天地間萬類各有親安知汝一作爾與我垂隔同胡

秦何時對形影憤懣當共陳

夏日南亭懷辛大

孟浩然

山光忽西落池月漸東上散髮乘夕涼開軒卧閒敞荷

風送香氣竹露滴清響欲取鳴琴彈恨無知音賞感此

懷故人中宵勞夢想

秋夜獨坐懷內弟崔興宗

王維

夜靜羣動息聽蛄聲悠悠庭槐北風響日夕方高秋思

子整羽翰及時當雲浮吾生將白首歲晏思滄洲高足
在旦暮肯爲南畝儔

至滑州隔河望黎陽憶丁三寓

隔河見桑柘藹藹黎陽川望望行漸遠孤峰沒雲煙故
人不可見河水復悠然賴有政聲遠時聞行路傳

青山峽口泊舟懷狄侍御

岑參

峽口秋水壯沙邊且停橈奔濤振石壁峰勢如動搖九
月蘆花新彌令客心焦誰念在江島故人滿天朝無處
豁心曾憂來醉能銷往來巴山道三見秋草彫狄生新
相知才調凌雲霄賦詩析造化入幕生風颺把筆判甲

兵戰士不敢驕皆云梁公後遇鼎還能調離別倏經時
音塵殊寂寥何當見夫子不歎鄉關遙

宿青谿驛懷張員外十五兄之緒 杜甫

漾舟千山內日入泊荒

一作枉

渚我生本飄飄今復在何

許石根青楓林猿鳥聚儔侶月明遊子靜畏虎不得語
中夜懷友朋乾坤此深阻浩蕩前後間佳期付荆楚

潼關使院懷王七季友 岑參

王生今才子

一作人

時輩咸所仰何當見顏色終日勞夢

想驅車到關下欲往阻河廣滿日徒春華思君罷心賞
開門見太華朝日映高掌忽覺蓮花峰別來更如長無

心顧微祿有意在獨往不負林中期終當出塵網

尋高鳳石門山中元丹丘 李白

尋幽無前期乘興不覺遠蒼崖渺難涉白石忽欲晚未

窮三四山已歷千萬轉寂寂聞猿愁行行見雲收高松

上一作來好月空谷宜清秋谿深古雪在石斷寒泉流峰

巒秀中天登眺不可盡丹丘遙相呼顧我忽而哂遂造

窮谷間始知靜者閒留歡達永夜清曉方言還

夜泛洞庭尋裴侍御清酌

日晚湘水綠孤舟無端倪明湖漲秋月獨泛巴陵西過

憇裴逸人巖居陵丹梯抱琴出深竹為我彈鷓鴣曲盡

酒亦傾北牕醉如泥人生且行樂何必組與珪

尋魯城北范居士失道落蒼耳中見范置酒摘蒼

耳作

鴈度秋色遠日靜無雲時客心不自得浩漫將何之忽

憶范野人閉園養幽姿茫然起逸興但恐行來遲城壕

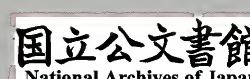
失往路馬首迷荒陂不惜翠雲裘遂為蒼耳欺入門且

一笑把酒君為誰酒客秋蔬山盤薦霜梨他筵不下

筯此席忘朝飢酸棗垂北郭寒瓜蔓東籬還傾四五酌

自詠猛虎詞近作十日歡遠為千載期風流自簸蕩謔

浪偏相宜酣來上馬去却笑高陽池



尋西山隱者不遇

丘爲

絕頂一茅茨直下三十里扣關無僮僕窺室唯案几若非巾柴車應是釣秋水差池不相見龜俛空仰止草色新雨中松聲晚牕裏及茲契幽絕自足蕩心耳雖無賓主意頗得清淨理興盡方下山何必待之子

白雲先生王迴見訪

孟浩然

閒歸日無事雲卧晝不起有客款柴扉自云巢居子居閒好芝朮采藥來城市家在鹿門山常遊澗澤水手持白羽扇脚步青芒屨聞道鶴書徵臨流還洗耳

趙十四兄見訪

王昌齡

客來舒長簟開閣延清風但有無絃琴共君盡樽中晚來當一作常讀易頃者欲一作獨還嵩世事何須道黃精且養蒙嵇康殊寡識張翰獨知終忽憶鱸魚膾扁舟往江東

夏日李公見訪

杜甫

遠林暑氣薄公子過我遊貧居類村塢僻近城南樓傍舍頗淳朴所願亦易求隔屋喚西家借問有酒不牆頭過濁醪展席俯長流清風左右至客意已驚秋巢多衆鳥鬪一作喧葉密鳴蟬稠苦遭此物聒孰謂吾廬幽水花晚色靜庶足充淹留豫恐樽中盡更起爲君謀

蘇大侍御訪江浦賦八韻

序曰蘇大侍御渙靜者也旅于江側不交州府

之客人事都絕久矣肩輿江浦忽訪老夫舟楫而已茶酒內余請誦近詩肯吟數首才力素壯詞句動人接對明日憶其湧思雷出書篋几杖之外設殷留金石聲賦入韻記異亦記老夫傾倒於蘇至矣

龐公不浪出蘇氏今有之再聞誦新作突過黃初詩乾

坤幾反覆楊馬宜同時今晨清鏡中勝食齋房芝余髮

喜却變白間生黑絲昨夜舟火滅一作接天湘娥簾外悲百

靈未敢散風破寒江遲

過李楫

王維

閒門秋草色終日無車馬客來深巷中犬吠寒林下散

髮時未簪道書行尚把與我同心人樂道安貧者一罷

宜城酌還歸洛陽社

過賈六

蘓晉

主人病且閒客來情彌適一酌復一笑不知日將夕昨
來屬歡遊於今盡成昔努力持所趣空名定何益

兩當縣過吳十侍御

杜甫

寒城朝煙淡山谷落葉赤陰風千里來吹汝江上宅鷗
雞號在渚日色傷阡陌借問持斧翁幾年長沙客哀哀
失木狘矯矯避弓翮亦知故鄉樂未敢思宿昔昔在鳳
翔都共通金閨籍天子猶蒙塵東郊暗長戟兵家忌間

謀此輩常接跡臺中領舉劾君必慎剖析不忍殺無辜
所以分黑白上官權許與失意見遷斥仲尼甘旅人向
子識損益朝廷非不知閉口休歎息余時忝諍臣丹陛
實咫尺相看受狼狽至死難塞責行邁心多違出門無
與適於公負明義惆悵頭更白

朝下過盧郎中叙舊遊

李白

君登金華省我入銀臺門幸逢聖明王俱承雲雨恩復
此休浣時閒爲疇昔言却話山海事宛然林壑存明湖
思曉月疊嶂憶清猿何由返初服田野醉芳樽

下終南山過斛斯山人宿置酒

暮從碧山下山月隨人歸却顧所來徑蒼蒼橫翠微相
携及田家童稚一作稚子開荆扉綠竹入幽軒青蘿拂行衣
歡言得所憩美酒聊共揮長歌吟松風曲盡河星稀我
醉君復樂陶然共忘機

鄉試後自鞏還田家因謝鄰友見過之作

盧象

雞鳴出東邑馬倦登南巒落日見桑柘翳然丘中寒鄰
家多舊識投暝來相看且問春稅苦兼陳行路難園場
近陰壑草木易凋殘峰暗雪猶積澗深水已團浮名知
何用歲晏不成歡置酒共君飲當歌聊自寬

鄂渚招王昌齡張債

常建

刈蘆曠野中沙上飛黃雲天晦無精光茫茫悲遠君楚
山隔湘水湖畔落日曛春鴈又北飛音書固難聞謫居
未為歎讒枉何由分午日逐蛟龍宜為弔冤文翻復古
共然名宦安足云貧士任枯槁捕魚清江濱有時荷鋤
犁曠野自耕耘不然春山隱谿澗何一作花氤氳山鹿自
有場賢達亦顧羣二賢歸去來世上徒紛紛

太一石鱉崖口潭舊廬招王學士 岑參

驟雨鳴淅瀝颼颼谿谷寒碧潭千餘尺下見蛟龍蟠石
門吞衆流絕岸呀層巒幽趣倏萬變竒觀非一端偶逐
千祿徒十年皆小官抱板尋舊圃整廬臨迅湍君子清
清朝小人思挂冠釀酒漉松子引泉通竹竿何必濯滄
浪不能釣嚴灘此地可遺老勸君來考槃

魯郡途中遇徐十八錄事 高適

誰謂嵩穎客遂經鄒魯鄉前臨少昊墟始覺東蒙長獨
行一作立豈吾心懷古激中腸聖人久已矣游夏遙相望
徘徊野澤間左右多悲傷日出見闕里川平知汶陽弱
冠負高節十年思自強終然不得意去去任行藏
登敬亭北二小山余時送客逢崔侍御並登此地

李白

送客謝亭北逢君縱酒還屈盤戲白馬大笑上青山迴
鞭指長安西日落秦關帝鄉三千里杳在碧雲間

金陵江上遇蓬池隱者

心愛名山遊身隨名山遠羅浮麻姑臺此去或未返遇
君蓬池隱就我石上飯空言不成歡強笑惜日晚綠水
向鴈關一作黃雲蔽龍山歎息兩客鳥徘徊吳越間一
一作語一執手留連夜將久解我紫綺裘且換金陵酒
酒來笑復歌興酣樂事多水影弄月色清光柰愁何明
晨挂帆席離恨滿滄波

夜泊越州逢北使

沈佺期

天地降雷雨放逐還國都重以風潮事年月戒回艫
顏荒外老心想域中愚憇泊在茲夜炎雲逐斗樞颯颯
縈海若霹靂耿天吳鼉拊羣島失鯨吞衆流輸偶逢金
華使握手淚相濡饑共噬齊棗眠共席秦蒲旣北思攸
濟將南睿所圖往來固無咎何忽憚前桴

朝邑蔡主簿期不會

儲光羲

下位日趨走久之賓會踈空遲偶詞賦所愧比園廬朝
念池上酌暮逢林下書方將固封守暫欲混畋漁衰柳
隱長路秋雲滿太虛遙遙望左右日入未迴車
日入清風至知君在西偏車輿旣成列賓僕復能賢迢

一
言
九
十一
四
十五
遞下墟坂逍遙看井田蒼山起暮雨極浦浮長煙服義
大如志交歡數盡年寧言十餘里不見空來還

龍門西峰曉望劉十八不至 李頎

春臺臨永路跂足望行子片片雲觸峰離離鳥度水叢
林遠山上霽景 一作雜花裏不見携手人下山采綠芷

行從方秀川與劉評事文同宿 張說

方秀美盤遊頻年降天旱水共伊川接山將闕門斷捧
日照恩華攀雲引疲散野宿霜入帳孤衾寒不煖靜聞
宮漏踈卧視庭月滿開爐命温酌中夜發清管風送關
山長氣道星歲短寓言情思愜適興真意坦寰中病羈

皇方外嫌縱誕願君樂盛時無嗟帶纒緩

友人會宿

李白

滌蕩千古愁留連百壺飲良宵宜清談皓月未能寢醉
來臥空山天地即衾枕

宿清溪主人

夜到清溪宿主人碧巖裏簷楹掛斗星枕席響風水月
落西山時啾啾夜猿起

夢李白 二首

杜甫

死別已吞聲生別常惻惻江南瘴癘地逐客無消息故
人入我夢明我長相憶恐非平生魂路遠 一作迷不可測

魂來楓林青魂返關塞黑君今在羅網何以有羽翼落
 月滿屋梁猶疑照顏色水深波浪濶無使蛟龍得
 浮雲終日行遊子久不至三夜頻夢君情親見君意告
 歸常局促苦道來不易江湖多風波舟楫恐失墜出門
 搔白首苦負平生志冠蓋滿京華斯人獨顛顛孰云網
 恢恢將老身反累千秋萬歲一作古名寂寞身後事

得舍弟消息

風吹紫荆樹色與春庭暮花落辭故枝風回反無處骨
 肉恩義重漂泊難相遇猶有淚成河經天復東注

鄭典設自施州歸

吾憐滎陽秀冒暑初有適名賢慎出處不肯妄行役旅
 茲殊俗遠竟以屢空迫南謁裴施州義合無險僻攀援
 懸根本登頓入矢石青山自一川城郭洗憂感聽子話
 此邦令我心悅懌其俗則純朴不知有主客温温諸侯
 門禮亦如一作亦如古昔勅厨倍常羞盃盤頗狼籍時雖
 屬喪亂事貴賞一作當匹敵中宵愜良會裴鄭非遠戚羣
 書一萬卷博涉供務隙他日辱銀鉤森疎見矛戟倒屣
 喜旋歸畫地求所歷乃聞風土資又重田疇闢刺史似
 寇恂列郡宜競惜北風吹瘴癘羸老思散策渚拂蒹葭
 寒嶠穿蔦蘿羣此身仗兒僕高興潛有激孟冬方首路

古詩
卷十一
四十四
強飯取崖壁歎爾疲駑駘汗溝血不赤終然備外飾駕
馭何所益我有平肩輿前途猶準的翩翩入鳥道庶脫
蹉跌厄

越中問海客

劉脊虛

風雨滄洲暮一帆今始歸自云發南海萬里速如飛初
謂落何處永將無所依冥茫漸西見山色越中微常念
去時遠人經此路稀泊舟悲且泣使我亦沾衣浮海焉
用說憶鄉難久違縱爲魯連子山路有柴扉

唐詩所第十二卷終

