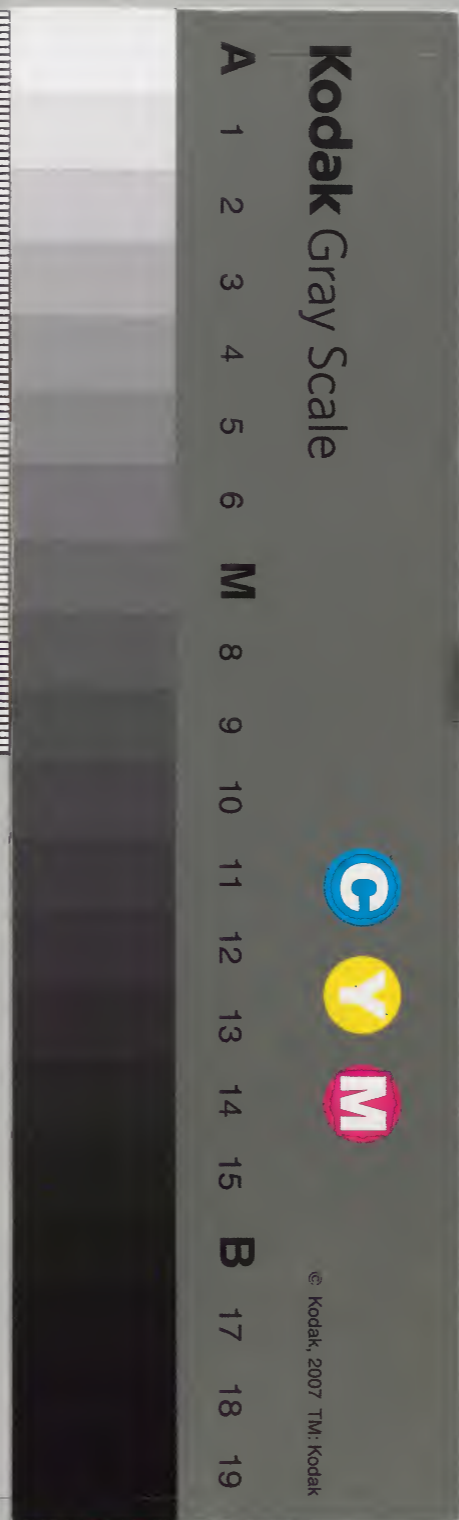


漢書門類		四七一	二	號
函		三六	二	架
冊		六九		

內閣文庫			
漢書	四七一	二	號
函	三六	二	架
冊	六九		

內閣文庫		
番號	漢	4712
冊數	69	(7)
函號	362	69



綴じ部(喉部分)の文字など開きが不鮮明な箇所あり

文翰類選大成卷第九

左長史上海李伯璵編輯
伴 讀慈谿馮厚校正

樂府類

周

黃澤謠

穆天子

名滿昭王之

穀 皇之陀其馬歎沙皇人威儀皇之澤其馬歎玉皇人壽

渡易水

燕荆軻

燕太子丹容

風蕭蕭兮易水寒壯士一去兮不復還

漢

上之回

古辭

上之回所中益夏將至行將北以承甘泉宮寒暑德遊

石關望諸國月支臣匈奴服今從百官疾驅馳千秋萬
歲樂無極

有所思

有所思乃在大海南何用問遺君雙珠璣瑁簪用玉紹
涼之聞君有他心拉雜摧燒之推燒之當風揚其灰從
今已往勿復相思相思與君絕雞鳴狗吠兄嫂當知之
妃呼稀秋風蕭蕭晨風颼東方須臾高知之

出塞

候騎出甘泉奔命入居延旗作浮雲影陣如明月弦

陌上桑

日出東南隅照我秦氏樓秦氏有好女自名為羅敷羅
敷喜蠶桑採桑城南隅青絲為籠係桂枝為籠鉤頭上
倭墮髻耳中明月珠細綺為下裙紫綺為上襦行者見

羅敷下擔捋髻鬢少年見羅敷脫帽著梢頭耕者忘其
犁鋤者忘其鋤來歸相怒怨但坐觀羅敷使君從南來
五馬立踟躕使君遣吏往問是誰家姝秦氏有好女自
名為羅敷羅敷年幾何二十尚不足十五頗有餘使君
謝羅敷寧可共載不羅敷前致辭使君一何愚使君自
有婦羅敷自有夫東方千餘騎夫婿居上頭何用識夫
婿白馬從驪駒青絲繫馬尾黃金絡馬頭腰中鹿盧劍
可直千萬餘十五府小史二十朝大夫三十侍中郎四
十專城居為人潔白皙鬢鬢頗有鬚盈盈公府步冉冉
府中趨坐中數千人皆言夫婿殊

折楊柳

默默施行違厥罰隨事來末喜殺龍逢桀放於鳴條祖
伊言不用紂頭懸白旄指康用為馬胡亥以喪軀夫差

臨命絕乃云負子胥戎王納女樂以亡其由余壁馬禍
及號二國俱為墟三夫成市虎慈母投杼趨卞和之刑
足接輿歸草廬

羽林郎

辛延年

昔有趙家姝姓馮名子都依倚將軍勢調笑酒家胡胡
姬年十五春日獨當壚長裾連理帶廣袖合歡襦頭上
藍田玉耳後大秦珠兩環何窈窕一世良所無一鬢五
百萬兩環千萬餘不意金吾子娉婷過我廬銀鞍何煜
爚翠蓋空踟躕就我求清酒絲繩提玉壺就我求珍肴
金盤繪鯉魚貽我青銅鏡結我紅羅裾不惜紅羅裂何
論輕賤軀男兒愛後婦女子重前夫人生有新故貴賤
不相踰多謝金吾子私愛徒區區

董嬌饒

宋子侯

洛陽城東路桃李生路傍花花自相對葉葉自相當春
風東北起花葉正低昂不知誰家子提籠行採桑纖手
折其枝花落何飄颺請謝彼姝子何為見損傷高秋八
九月白露變為霜終年會飄墮安得久馨香秋時自零
落春月復芬芳何時盛年去懽愛未相忘吾欲竟此曲
此曲愁人腸歸來酌美酒挾瑟上高堂

魏

釣竿

文帝

姓曹名不武
帝操之子

東越河濟水遙望大海涯釣竿何珊珊魚尾何筵筵行
路之好者芳餌欲何為

臨高臺

臨臺行高高以軒下有水清且寒中有黃鵠往且翻行
為臣當盡忠願令皇帝陛下三千歲宜居此宮鵠欲南

遊雌不能隨我欲躬銜汝口際不能開欲負之毛衣摧
頹五里一顧六里徘徊

月重輪

三辰垂光照臨四海煥哉何煌煌悠悠與天地久長愚
見月前聖觀萬年明闇相絕何可勝言

樂府 明帝名勰文
帝子也

種瓜東井上冉冉自踰垣與君新為婚瓜葛相結連寄
託不肖軀有如倚太山兔絲無根株蔓延自登緣萍藻
託清流常恐身不全被蒙丘山惠賤妾執拳拳天日照
知所想君亦俱然

白馬篇

曹子建

白馬飾金羈連翩西北馳借問誰家子幽并游俠兒少
小去鄉邑揚聲沙漠垂宿昔秉良弓楛矢何參差控弦

破左的右發摧月支仰手接飛猱俯身散馬蹄狡捷過
猿猴勇剽若豹螭邊城多警急胡虜數遷移羽檄從北
來厲馬登高堤右驅蹈匈奴左顧陵鮮卑寄身鋒刃端
性命安可懷父母且不顧何言子與妻名編壯士籍不
得終顧私捐軀赴國難視死忽如歸

遠遊篇

遠遊臨四海俯仰觀洪波大魚若曲陵承浪相經過靈
鷲戴方丈神岳儼嵯峨仙人翔其隅玉女戲其阿瓊藥
可療飢仰漱吸朝霞崑崙本吾宅中州非我家將歸謁
東父一舉超流沙鼓翼舞時風長嘯激清歌金石固易
弊日月同光華齊年與天地萬乘安足多

仙人篇

仙人攬六著對博太山隅湘娥拊琴瑟秦女吹笙竽玉

樽盈桂酒河伯獻神魚四海一何局九州安所如韓終與
王喬要我於天衢萬里不足步輕舉凌太虛飛騰踰景
雲高風吹我軀迴駕觀紫微與帝合靈符閭闔正嵯峩
雙闕萬丈餘玉樹扶道生白虎夾門樞驅風游四海東
過王母廬俯觀五岳閒人生如寄居潛光養羽翼進趣
且徐徐不見軒轅氏乘龍出鼎湖徘徊九天下與爾長
相須

鬪雞篇

遊目極妙伎清聽厭宮商主人寂無爲眾賓進樂方長
筵坐戲客鬪雞觀閒房群雄正翕赫雙翹自飛揚揮羽
邀清風悍目發朱光翮落輕毛散嚴距往往傷長鳴入
青雲扇翼獨翱翔願蒙狸膏助常得擅此場

平陵東

閭闔開天衢通被我羽衣乘飛龍乘飛龍與仙期東上
蓬萊採靈芝靈芝採之可服食年若王父無終極

門有萬里客

門有萬里客問君何鄉人褰衣起從之果得心所親挽
裳對有泣太息前自陳本是朔方士今爲吳越民行行
將復行去去適西秦

俞兒舞

王仲宣

漢初建國家匡九州蠻荆震服五刃三革休安不忘備
武樂脩宴我賓師敬用御天末樂無憂子孫受百福常
與松喬遊丞庶德莫不咸歡柔

右矛俞

材官選士劔弩錯陳應桴蹈節俯仰若神綏我武烈篤
我淳仁自東自西莫不來賓

右督俞

武功既定庶士咸綏樂陳我廣庭式宴賓與師昭文德
宣武威平九有撫民黎荷天寵延壽尸千載莫我違

右安臺

神武用師士素厲仁恩廣覆猛節橫逝自古立功莫我
弘大桓桓征四國爰及海裔漢國保長慶垂祚延萬世

右行辭

應帝期

繆熙伯

名襲侍中尚書光祿勳

應帝期於昭我文皇歷數承天序龍飛自許昌聰明昭
四表恩德動遐方星辰為垂耀日月為重光河洛吐符
瑞草木挺嘉祥麒麟步郊野黃龍游津梁白虎依山林
鳳凰鳴高岡考圖定篇藉功配上古羲皇羲皇無遺文
仁聖相因循期運三千歲一生聖明君堯授舜萬國萬

鄰國皆附親四門為穆穆教化常如神大魏興聖與之為

太和

惟太和元年皇帝踐祚聖且仁德澤為流布灾蝗一時
為絕息上天時雨露五穀滋田疇四民相率遵軌度事
務激清天下獄訟察以情元首明魏家如此那得不太
平

楚之平

楚之平義兵征神武奮金鼓鳴邁武德揚共名漢室微
社稷傾皇道失桓與靈閣官熾群雄爭邊韓起亂金城
中國擾無紀經赫武皇起旗旌麾天下天下平濟九州
九州寧創武功武功成越五帝邈三王興禮樂定紀綱
普日月齊輝光

戰滎陽

戰滎陽汴水陂戎士憤怒貫甲馳陣未成退徐榮二萬
騎塹壘平戎馬傷六軍驚勢不集眾幾傾白日沒時晦
冥顧中牟心屏營同盟疑計無成賴我武皇萬國寧

獲呂布

獲呂布戮陳宮芟夷鯨鯢驅騁群雄囊括天下運掌中

克官渡

克紹官渡由白馬僵屍流血被原野賊眾如犬羊王師
尚寡沙塹傍風飛揚轉戰不利士卒傷今日不勝後何
望土山地道不可當卒勝大捷震冀方屠城破邑神武
遂章

舊邦

舊邦蕭條心傷悲孤魂翩翩當何依遊士戀故涕如摧

兵起事大令願違傳求親戚在者誰立廟置後魂來歸
定武功

定武功濟黃河河水湯湯日暮有橫流波袁氏欲衰兄
弟尋干戈決漳水水流滂沱嗟城中如流魚誰能復顧
室家計窮慮盡求來連和和不時心中憂戚賊眾內潰
君臣奔北拔鄴城奄有魏國王業艱難覽觀古今可為
長歎

有所思

裴讓之

夢中雖暫見及覺始知非展轉不能寐徒倚獨披衣悽
悽曉風急掩掩月光微室同常達日所思終不歸

千里思

祖叔辨

細君辭漢宇玉嬙即虜衢寂寂人逢阻迢迢天路殊憂
來似懸旆淚下若連珠無因上林鴈但見邊城燕

具

承天命

韋昭

承天命於昭聖德三精垂象符靈表德巨石立九穗植
龍金其鱗烏赤其色輿人歌億夫嘆息超龍升襲帝服
窮淳懿體玄嘿夙興臨朝勞謙日具易簡以崇仁放遠
讒與遷舉賢才親近有德均田疇茂稼穡審法令定品
式考功能用黜陟人思自盡唯心與力家國治王道直
思我帝皇壽萬億長保天祿祚無極

炎精缺

炎精缺漢道微皇綱弛政德違眾姦熾民罔依赫武烈
越龍飛陟天衢耀靈威鳴雷鼓抗電麾乾衡鎮地機
厲虎旅騁熊羆發神聽吐英奇張角破邊韓羈宛穎半
南土綏神武章渥澤施金聲震仁風馳顯高門啓皇基

統罔極垂將來

漢之季

漢之季董卓亂桓桓武烈應時運義兵興雲旗建厲六
師羅八陣飛鳴鏑接白刃輕騎發介士奮醜虜震使衆
散劫漢主遷西館雄豪怒元惡憤赫赫皇祖功名聞

攄武師

攄武師斬黃祖補夷凶族革平西夏炎炎大烈震天下

秋風

秋風揚沙塵寒露沾衣裳角弓持弦急鳩鳥化為鷹邊
垂飛羽檄寇賊侵界疆跨馬披介冑慷慨懷悲傷辭親
向長路安知存與亡窮達固有分志士思立功思立功
邀之戰場身逸獲高賞身沒有遺封

克皖城

克滅皖城逼寇賊惡此凶孽阻姦匿王師赫征衆傾覆
除穢去暴戢兵革民得就農邊境息誅君弔民昭至德

晉

拂舞歌獨鹿篇

古辭

獨鹿獨鹿水深泥濁泥濁尚可水深殺我雍雍雙鴈遊
戲田畔我欲射鴈念子孤散翩翩浮萍得風遙輕我心
何合與之同并空牀低帷誰知無人夜衣錦繡誰別偽
真刀鳴削中倚牀無施父冤不報欲活何為猛虎斑斑
遊戲山間虎欲噬人不避豪賢

靈之祥

傅休奕

靈之祥石瑞章旌金德出西方天降命授宣皇應期運
時龍驤繼大舜佐陶唐讚文武建帝綱孟氏叛據南疆
追有扈亂五常吳寇勁蜀虜彊交誓盟連遐荒宣赫怒

奮鷹揚震乾威曜電光陵九天陷石城梟逆命拯有生
萬國安四海寧

景龍飛

景龍飛御天威聰鑑玄察動與神明協機從之者顯逆
之者滅夷文教敷武功巍普被四海萬邦望風莫不來
綏聖德潛斷先天弗違祥享世永長猛以致寬道化光
赫明明祚隆無疆帝績惟期有命既集崇此洪基

昔思君

昔君與我兮形影潛結今君與我兮雲飛雨絕昔君與
我兮音響相和今君與我兮落葉去柯昔君與我兮金
石無虧今君與我兮星滅光離

征遼東

征遼東敵失據威靈邁日域公孫既授首群逆破膽咸

震怖朔北響應海表景附武功赫赫德雲布

宣輔政

宣皇輔政聖烈深撥亂反正從天心網羅文武才慎厥
所生所生賢遺教施安上治民化風移肇創帝基洪業
垂於鑠明明時赫戲功濟萬世定二儀雲澤雨施海外
風馳

玄雲

玄雲起丘山祥氣萬里會龍飛何婉婉鳳翔何翩翩昔
在唐虞朝時見青雲際今親遊萬國流光溢天外鶴鳴
在後園清音隨風邁成湯隆顯命伊摯來如飛周文獵
渭濱遂載呂望歸符合如影響先天天弗違輟耕綜時
綱解褐衿天維元功配二王芬馨世所稀我皇敘群才
洪烈何巍巍桓桓征四表濟濟理萬機神化感無方髦

才盈帝畿不顯惟昧旦日新孔所咨茂哉聖明德日月
同光輝

龜雖壽

神龜雖壽猶有竟時騰蛇乘霧終為土灰老驥伏櫪志
在千里烈士暮年壯心不已盈縮之期不但在天養怡
之福可得永年幸甚至哉歌以詠志

歷九秋篇 十二首

歷九秋兮三春遺貴客兮遠賓顧多君心所親乃命妙
妓才人炳若日月星辰

序金壘兮玉觴賓主遞起鴈行杯若飛電絕光交觴接
卮結裳慷慨歡笑萬方

奏新詩兮夫君爛然虎變龍文渾如天地未分齊謳楚
舞紛紛歌聲上激青雲

窮八音兮異倫竒聲靡靡每新微披素齒丹脣逸響飛
薄梁塵精爽眇眇入神

坐咸醉兮沾歡引尊促席臨軒進爵獻壽翻翻千秋要
君一言願愛不移若山

君恩愛兮不竭譬若朝日夕月此景萬里不絕長保初
醮結髮何憂坐胡越

携弱手兮金環上遊飛閣雲閒穆若鴛鳳雙鸞還幸蘭
房自安娛心樂意難原

樂既極兮多懷盛時忽逝若頽寒暑革御景迴春榮隨
風飄摧感物動心增哀

妾受命兮孤虛男兒墮地稱姝女弱難存若無骨肉至
親更疎奉事他人託軀

君如影兮隨形賤妾如水浮萍明月不能常盈誰能無

根保榮良時冉冉代征

顧綉領兮含暉皎日迴光則微朱華忽示漸衰影欲捨
形高飛誰言往思可追

薺與麥兮夏零蘭桂踐霜逾馨祿命懸天難明妾心結
意丹青何憂君心中傾

遊俠篇

張茂先

翩翩四公子濁世稱賢明龍虎相交爭七國並抗衡食
客三千餘門下多豪英遊說朝夕至辯士自縱橫孟嘗
出東關濟身由雞鳴信陵西反魏秦人不窺兵趙勝南
詛楚乃與毛遂行黃歇北適秦太子還入荆美哉遊俠
士何以尚四卿我則異於是好古師老彭

壯士篇

天地相震蕩回薄不知窮人物稟常格有始必有終年

時俛仰過功名宜速崇壯士懷憤激安能守虛冲乘我
大宛馬撫我繁弱弓長劍橫九野高冠拂玄穹慷慨成
素霓嘯叱起清風震響駭八荒奮威曜四戎濯鱗滄海
畔馳騁大漠中獨步聖明世四海稱英雄

輕薄篇

末世多輕薄驕或好浮華志氣能放逸貲財亦豐奢被
服極纖麗肴饌盡柔嘉僮僕餘梁肉婢妾蹈綾羅文軒
樹羽蓋乘馬鳴玉珂橫簪刻玳瑁長鞭錯象牙足下金
罍履手中雙莫邪賓從煥絡繹侍御何芬葩朝與金張
期暮宿許史家甲第面長街朱門赫嵯峩蒼梧竹葉清
宜城九醞醖浮醪隨觴轉素蟻自跳波美女與齊趙妍
唱出西巴一顧傾國城千金不足多北里獻奇舞大陵
奏名歌新聲踰激楚妙妓絕陽阿玄鶴降浮雲鱣魚躍

中河墨翟且停車展李猶咨嗟淳于前行酒雍門坐相
和孟公結重關賓客不得蹉三雅來何遲耳熱眼中花
盤按互交錯坐席咸喧譁簪珥或墮落冠冕皆傾邪酣
飲終日夜明燈繼朝霞絕纓尚不尤安能復顧他留連
彌信宿此歡難可過人生若浮寄年時忽蹉跎促促朝
露期榮樂遽幾何念此腸中悲涕下自滂沱但畏執法
吏禮防且切磋

王明君

石季倫

名崇渤海南皮人前
州刺史散騎常侍

我本漢家子將適單于庭辭訣未及終前驅已抗旌漢
御涕流離轅馬悲且鳴哀鬱傷五內泣淚沾朱纓行行
日已遠遂造匈奴城延我於穹廬加我闕氏名殊類非
所安雖貴非所榮父子見陵辱對之慙且驚殺身良不
易默默以苟生苟生亦何聊積思常憤盈願假飛鴻翼

棄之以遐征飛鴻不我顧佇立以屏營昔為匣中玉今
為糞上英朝華不足嘉甘與草莽并傳語後世人遠嫁
難為情

楚妃歎

蕩蕩大楚跨土萬里北據方城南接交趾西撫巴漢東
被海涘五侯九伯是疆是理矯矯莊王淵停嶽峙冕旒
垂精充纘塞耳韜光戢耀潛默恭已內委樊姬外任孫
子猗猗樊姬體道履信既絀虞立九女是進杜絕邪佞
廣啓令胤割歡抑寵居之不吝不吝實難可謂知幾化
自迤始著於閨闈光佐霸業邁德揚威群后列辟式瞻
洪規譬彼江海百川咸歸萬邦作歌身沒名飛

婕妤怨

陸士衡

婕妤去辭寵淹留終不見寄情在玉階託意唯團扇春

苔暗階除秋草蕪高殿黃昏履綦絕愁來空雨面

日重光

日重光奈何天回薄日重光冉冉其遊如飛征日重光
今我日華華之盛日重光倏忽過亦安停日重光盛往
衰亦必來日重光譬如四時固恒相催日重光惟命有
分可營日重光但惆悵才志日重光身沒之後無遺名

胡姬年十五

劉越石

名珉中山人司空加太尉封廣武侯諡曰懿

虹梁照曉日淥水泛香蓮如何十五少含笑酒壚前花
將面自許人共影相憐回頭堪百萬價重為時年

合歡詩

楊方

虎嘯谷風起龍躍景雲浮同聲好相應同氣自相求我
情與子親譬如影追軀食共同根穗飲共連理杯衣共
雙絲綃寢共無縫裯居願接膝坐行願携手趨子靜我

不動子遊我不留齊彼同心鳥譬彼比目魚情至斷金石膠漆未為牢但願長無別合形作一軀生為併身物死為同棺灰秦氏有言至我情不可儔

宋

石城樂

古辭

生長石城下開窓對城樓城中諸少年出入見依投陽春百花生摘插環警前掩指蹋忘愁相與及盛年布帆百餘幅環環在江津執手雙淚落何時見歡還

戰城南篇

何承天 歷官中丞

戰城南衝黃塵丹旌電燄鼓雷震勅敵猛戎馬殷橫陣巨野若屯雲仗大順應三靈義之所感士忘生長劔擊繁弱鳴飛鏑炫晃亂奔星虎騎躍華眊旋朱火延起騰飛煙驍雄斬高旗舉長角浮叫響清天夷群寇殪逆徒

餘黎霑惠詠來蘇奏愷樂歸皇都班爵獻俘邦國娛

上邪篇

上邪下難正眾枉不可矯音和響必清端影緣直表大化揚仁風齊人猶偃草聖王既已沒誰能弘至道開春湛柔露代終肅嚴霜承平貴孔孟政弊侯申商孝公明賞罰六世猶克昌李斯肆濫刑秦民所以亡漢宣隆中興魏祖寧三方譬彼斜與石効疾而稱良行葦非不厚悠悠何詎央琴瑟時未調改弦當更張矧乃治天下此要安可忘

遠期篇

遠期千里客肅駕候良辰近命城郭友具爾惟懿親高門啓雙闥長筵列嘉賓中唐舞六佾三廂羅樂人簫管激悲音羽毛揚華文金石響高宇絃歌動梁塵脩標多

巧捷丸劍亦入神遷善自雅調成化由清均主人垂隆慶群士樂亡身願我聖明君邇期保萬春

朱路篇

朱路揚和鸞翠蓋耀金華玄牡飾樊纓流旌拂飛霞雄戟闢曠塗班劍翼高車三軍且莫喧聽我奏鏡歌清鞞驚短簫朗鼓節鳴笳人心惟愷豫茲音亮且和輕風起紅塵涼瀾發微波逸韻騰天路積響結城阿仁聲被八表威震振九遐嗟嗟介冑士勗哉念皇家

思悲公篇

思悲公懷袞衣東國何悲公西歸公西歸流二叔幼主既悟偃禾復偃禾復聖志申營都新邑從斯民從斯民德惟明制禮作樂興頌聲興頌聲致嘉祥鳴鳳爰集萬國康萬國康猶弗已握髮吐食下群士惟我君繼伊周

親覩盛世復何求

上陵者篇

上陵者相追攀被服纖麗振綺紈携童幼升崇巒南望城闕鬱盤桓王公第通衢端高甍華屋列朱軒臨澹谷掇秋蘭士女悠奕映隰原指營丘感牛山爽鳩既沒景君歎嗟歲聿逝不還志氣衰沮玄髮斑野莽宿墳土乾顧此累累中心酸生必死亦何怨取樂今日展情懽

雉子遊原澤篇

雉子遊原澤幼懷耿介心飲啄雖勤苦不願棲園林古有辟世士抗志青霄岑浩然寄卜肆揮棹通川陰逍遙風塵外散髮撫鳴琴卿相非所眄何況於千金功名豈不羨寵辱亦相尋冰炭結六付憂虞纏曾襟當世須大度量已不克任三復泉流誠自驚良已深

梅花落

鮑明遠

中庭雜樹多偏為梅咨嗟問君何獨然念其霜中能作
花露中能作實搖蕩春風媚春日念爾零落逐風颺徒
有霜花無霜質

空城雀

雀乳四擊空城之阿朝拾野粟夕飲水阿高飛畏鴟鳶
下飛畏網羅辛傷伊何言怵迫良已多誠不及青鳥遠
食玉山未猶勝吳宮燕無罪得焚窠賦命有厚薄長歎
欲如何

行路難

奉君金卮之美酒玳瑁玉匣之彫琴七綵芙蓉之羽帳
九華蒲萄之錦衾紅顏零落歲將暮寒光宛轉時欲沈
願君裁悲且減思聽我抵節行路吟不見柏梁銅雀上

寧聞古時清吹音瀉水置平地各自東西南北流人生
亦有命安能行歎復坐愁酌酒以自寬舉杯斷絕歌路
難心非木石豈無感吞聲躑躅不敢言判髮染黃絲黃
絲歷亂不可治我昔與君始相值爾時自謂可君意結
帶與我言死生好惡不相置今日見我顏色衰意中索
寞與先異還君金釵瑤瑁替不忍見之益愁思諸君莫
歎貧富貴不由人丈夫四十彊而仕余當二十弱冠辰
莫言草木委大雪會應蘇息遇陽春對酒敘長篇窮途
運命委皇天但願樽中九醞滿莫惜床頭百箇錢直須
優游卒一歲何勞辛苦事百年

杞梁妻

吳邁遠

燈燭從初明蘭凋猶早薰扼腕非一代千載炳遺文貞
夫淪莒役杜弔結齊君驚心眩白日長洲崩秋雲精微

貫穹旻高城為墮墳行人既迷徑飛鳥亦失群壯哉金石軀出門形影分一隨塵壤消聲譽誰共論

江南思 湯惠休 沙門孝武命還俗 官至揚州從事

幽客海陰路留戍淮陽津盡情向春草知是故鄉人

遊子移 劉義恭 江夏王都督前 州等軍事

三河遊蕩子麗顏邁荆寶携持玉柱箏懷挾忘憂草綢繆甘泉中馳逐邯鄲道春服候時製秋紈迎涼造珍魄暉素腕玉迹滿襟抱常歎樂日晏恒悲歡不早揮吹傳舊羨趨謠盡新好仲尼為輟食秦王乏傾倒

冉冉孤生竹 何偃 尚書令馬長史 仕為司馬

流萍依清源孤鳥親宿止蔭幹相經榮風波能終始草生有日月婚年行及紀思欲待衣裳關山分萬里徒作春夏期空望良人軌芳色宿昔事誰見過時羨涼鳥臨

秋竟歡願亦云已豈意倚君恩坐守零落耳

齊

有所思 謝玄暉 名暉 陳郡人 尚書吏部郎

佳期期未歸望望下鳴機徘徊東陌上月出行人稀

邯鄲才人嫁為厮養卒婦

生平宮閣裏出入侍丹墀開笥方羅縠窺鏡比蛾眉初別意未解去又日生悲顛顛不自識嬌羞餘故姿夢中忽髣髴猶言承謙私

王階怨

夕殿下珠簾流螢飛復息長夜縫羅衣思君此何極

臨高臺篇

千里常思歸登臺臨綺翼纔見孤鳥還未辨連山極四面動春風朝夜起寒色誰知倦遊者嗟此故鄉憶

銅雀妓

總帷飄井幹樽酒若平生鬱鬱西陵樹詎聞歌吹聲芳襟染淚迹嬋娟空復情玉座猶寂寞况乃妾身輕

寒夜怨

陶道明

名弘景侍讀後辭祿止句容句曲山號華陽真人

夜雲生夜鴻驚淒切嘹唳傷夜情空山霜滿高煙平鉛華沈照帳孤明寒日微寒風緊愁心絕愁淚盡情人不勝怨思來誰能忍

芳樹

王融

相望早春日煙華雜如霧復此佳麗人含情結芳樹綺羅已自憐萱風多有趣去來徘徊者佳人不可遇

未明樂

玄符昭景歷茂實偶英聲長為南山固未與朝日明靈立比翼栖芳林合條起兩代分憲章一朝會書軌

空林去喧俗塵野出埃霞香風流梵瑄澤雨散雲花幸裁明盛世壯矣帝王居高門夜不斝飲帳曉猶舒

巫山高

想像巫山高薄暮陽臺曲煙雲乍舒卷猿鳥時斷續彼美如可期寤言紛在矚憮然坐相望秋風下庭綠

自君之出矣

虞羲

自君之出矣楊柳正依依君出無消息唯見黃鸝飛關山多險阻士馬少光輝流年無止極君去何時歸

巫山高

南國多奇山荆巫獨靈異雲雨麗以佳陽臺千里思勿言可再得特羨君王意高唐一斷絕光陰不可遲

憂且吟

張思光

名融參軍

鳴琴當春夜春夜當鳴琴羈人不及樂何似千里心

估客樂

釋寶月

郎作十里行儂作九里送拔儂頭上釵與郎資路用
有信數寄書無信心相憶莫作瓶落井一去無消息
大編珂義頭何處發揚州借問瞞上郎見儂所歡否
初發揚舟時舡出平津泊五兩如竹林何處相尋博
梁

襄陽蹋銅蹄

武帝

姓蕭名衍

陌頭征人去閨中女下機含情不能言送別沾羅衣
草樹非一香花葉百種色寄語故情人知我心相憶
龍門紫金鞍翠眊白玉羈照耀雙闕下知是襄陽兒

閻闔篇

西漢本佳妍金馬望甘泉衛尉屯兵士期門曉漏傳猶
重河東賦欲以追神仙羽騎凌雲轉閻闔帶空懸長旗

掃月窟鳳迹輾星纏但使丹砂就能令億萬年

芳樹

綠樹始搖芳芳生非一葉一葉度春風芳芳自相接色
雜亂參差眾花紛重疊重疊不可思思此誰能恆

臨高臺

簡文帝

名綱武帝第三子

高臺半行雲望望高不極草樹無參差山河同一色髣
髴洛陽道道遠難別識王階故情人情來共相憶

樹中草

幸有青袍色聊因翠幄凋雖聞珊瑚蒂非是合歡條
愛妾換馬

功名幸多種何事苦生離誰言似白玉定是媿青驪必
取匣中劍迴作節金羈真成恨不已願得路傍兒

烏夜啼

綠草庭中望明月，碧玉堂裏對金鋪。鳴弦撥撥發初異，挑琴欲吹眾曲殊不疑。三足朝含影，直言九子夜相呼。羞言獨眠枕下流，託道單棲城上烏。

妾薄命

名都多麗質，本自恃容姿。蕩子行未至，秋胡無定期。玉貌歇紅臉，長頰串翠眉。奩鏡迷朝色，縫鍼脆故絲。本異搖舟咎，何關竊席疑。生離誰拊背，溘死詎來遲。王嬙貌本絕，踉蹌入氈帷。盧姬嫁日晚，非復少年時。轉山猶可遂，烏白望難期。妾心徒自苦，傍人會見嗤。

棗下何纂纂

垂花臨碧澗，結翠依丹巘。非直入游宮，兼期植靈苑。落日芳春莫，遊人歌吹晚。弱刺引羅衣，朱實凌還憶。且歡洛浦詞，無羨安期遠。

獨處愁

獨處恒多怨，開幕試臨風。彈棊鏡奩上，傳粉高樓中。自君征馬去，音信不曾通。只恐金屏掩，明年已復空。

芳樹

元帝名繹武帝第七子

芬芳君子樹，交柯御宿園。桂影含秋月，桃花染春園。落英逐風聚，輕香帶蕊翻。叢枝臨北閣，灌木隱南軒。交讓良宜重，成蹊何用言。

隴頭水

銜盃別隴頭，關路漫悠悠。故鄉迷遠近，征人分去留。沙飛曉成幕，海氣旦如樓。欲識秦川處，隴水向東流。

折楊柳

山高巫峽長，垂柳復垂楊。同心且同折，故人懷故鄉。山似蓮花艷，流如明月光。寒夜猿聲徹，遊子淚霑裳。

關山月

朝望清波道夜上白登臺月中含桂樹流影自徘徊寒沙逐風起春花犯雪開夜長無與晤衣單誰為裁

洛陽道

洛陽開大道城北達城西青槐隨幔拂綠柳逐風低玉珂鳴戰馬金爪鬪場雞桑萎日行暮多逢秦氏妻

劉生

遊俠有劉生然諾重西京扶風好驚坐長安恒借名榴花聊夜飲竹葉解朝醒結交李都尉遨遊佳麗城

長相思

昭明太子

名統武帝長子

相思無終極長夜起歎息徒見貌嬋娟不知心有憶寸心無以因願附歸飛翼

將進酒篇

洛陽輕薄子長安遊俠兒宜城溢渠枕中山浮羽巵

有所思

公子遠于隔乃在天一方望望江山阻悠悠道路長別前秋葉落別後春花芳雷歎一聲響雨淚忽成行悵望情無極傾心還自傷

芳樹

費昶

幸被夕風吹屢得朝光照枝偃疑欲舞花開似含笑長夜踏悠悠所思不可招行人早旋返賤妾猶年少

有所思

上林鳥欲飛長門日行暮所思鬱不見空想丹墀步簾動意君來雷聲似車度北方佳麗子窈窕能回顧夫君自迷惑非為妾心妬

朱鷺

王僧儒

因風弄玉水映日上金堤猶持畏羅繳未得異鳥驚聞
君愛白雉兼因重碧雞未能聲似鳳聊變色如珪願識
昆明路乘流欲復棲

釣竿

戴嵩

試持玄渚釣暫罷池陽獵翠羽飾長綸藻花裝小蝶鉅
利斷尊絲沉舉壺菱葉聊載前魚童過看後舟妾

遠期

張率

遠期終不歸節物坐將變白露愴單衫秋風息團扇誰
能久離別他鄉且異縣浮雲蔽重山相望何時見寄言
遠期者空閨淚如霰

玄雲

壞陣壓我壘避牕暗思扉映日斜生海跨樹似鵬飛夢
山妾已去落靨何由歸

長相思二首

長相思久離別美人之遠如雨絕獨延佇心中結望雲
雲去遠望鳥鳥飛滅空望終若斯珠淚不能雪
長相思久別離所思何在苦天垂鬱陶相望不得知玉
階月夕映羅帷風夜吹長思不能寢坐望天河移

滄海雀

大雀與黃口來自滄海區清晨啄原粒日夕依野株雖
憂驚鳥擊長懷涕鼎虞沉復隨時起翻飛不可初寄言
挾彈子莫賤隨侯珠

遠期

庾成師

憶別春花飛已見秋葉稀淚粉羞明鏡愁帶減寬衣得
書言未及夢見道應歸坐使紅顏歇獨掩青樓扉

輕薄篇

何仲言

名遜揚州法曹

城東羨少年重身輕萬億
柘彈隨珠丸白馬黃金飾長
安九達上青槐蔭道植
藪擊晨已喧肩排暝不息走狗
東西望牽牛向南直相期百戲
傍去來三市側象床杏
綉被玉盤傳綺食大姊掩扇歌
小妹開簾織相省獨隱
笑見人還斂色黃鶴悲故群
山枝詠新識烏飛過客盡
雀聚行龍匿酌羽方耿耿此時
歡未極

雀乳空井中 劉孝威 孝綽第六弟彭城人

遠去條支國心知漢德優
聊棲丞相府過今黃霸羞挾
子須閑地空井共尋求
輶轡絲綆絕桔槔冬解周將憐
羽翼長唯辭各背遊

雞鳴篇

埒雞識相曙長鳴高樹巔
啄粟疑彰羽排花彊欲前意
氣多驚舉飄颺獨無侶
陳思助聞協狸膏郗昭妬敵安

金距丹山可愛有鳳凰
金門飛舞有鴛鴦何如五德羨
豈勝千里祥

烏生八九子

城上烏一年生九雛
枝輕巢本狹風多葉早枯
毳毛不自煖張翼彊
相呼金柝嚴兮翠樓肅
蜃壁光兮椒泥馥
虞機衡網不得猜
鷹鷲隼無由逐
永願共栖曾氏冠
同瑞周王屋莫啼
城上寒猶賢野閒
宿羽成翮備各西
東丁年賦命有窮
通不見高飛帝輦
側遠託日輪中尚
逢王吉箭猶嬰
夏羿弓豈如變彩
救燕質入夢祚昭
公留聲表師退
集幕示營空靈臺
已鑄像流蘇時候
風

芳樹

沈休文

發萼九華隈開附寒路
側氤氳非一香參差多異色
宿昔寒飈舉摧殘不可識
霜雪交橫至對之長歎息

臨高臺

高臺不可望望遠使人愁連山無斷續河水復悠悠所思
俊何在洛陽南陌頭可望不可至何用解人憂

有所思

西征登隴首東望不見家關樹抽紫葉塞草發青芽
明當欲滿蒲萄應作花垂淚對漢使因書寄狹斜

樂未央

億舜日萬堯年詠湛露歌採蓮願雜百和氣宛轉金鑪
前

釣竿

桂舟既容與綠浦復回紆輕絲動弱芰微揖起單鳧扣
舷忘日莫卒歲以為娛

採荷調

江從簡

欲持荷作柱荷弱不勝梁欲持荷作鏡荷暗本無光

驄馬

車敝

驄馬鏤金鞍柘彈落金丸意欲驂驪走先作野遊盤
平明發下蔡日中過上蘭路遠行須疾非是畏人看

入關

吳均

羽檄起邊庭烽火亂如螢是時張博望夜赴交河城
馬頭要落日劍尾掣流星君恩未得報何論身命傾

城上烏

嗚嗚城上烏翩翩尾畢逋凡生八九子夜夜啼相呼
質微知慮少體賤毛衣麤陛下三萬歲臣至執金吾

大垂手

垂手忽迢迢飛燕掌中嬌羅衫恣風引輕帶任情搖
詎似長沙地促舞不回腰

小垂手

舞女出西秦躡影舞陽春且復小垂手廣袖拂紅塵折腰應兩袖頓足轉雙巾蛾眉與慢臉見此空愁人

雉子班

可憐雉子班群飛集野甸文章始陸離意氣已驚猶幽并遊俠子直心亦如箭死節報君恩誰能孤恩賜

對酒

范彥龍

名雲武關人散騎侍郎

對酒心自足故人来共持方悅羅衿解誰念髮成絲徇性良為達求名本自欺迨君當歌日及我傾樽時

長門怨

柳文暢

名憚侍中

玉壺夜悄悄應門重且深秋風動桂樹流月搖輕陰綺簷清露溽網戶思虫吟歎息下蘭閣含愁奏雅琴何由鳴曉佩復得抱宵衾無復金屋念豈照長門心

起夜來

城南斷兵騎閣道覆青埃露華光翠網月影入蘭臺洞房且莫掩應門或復開颯颯秋桂響悲君起夜來

獨不見

別島望雲臺天淵臨水殿芳草生未積春花落如霰出從張公子還過趙飛燕奉帚長信宮誰知獨不見

折楊柳

楊柳亂成絲攀折上春時葉密鳥飛礙風輕花落遲城高短簫發林空畫角悲曲中別無意併是為相思

芳樹

丘希範

名遲吳興人中書郎

芳葉已漠漠嘉實復離離發景傍雲屋凝暉覆華池輕蜂掇浮穎弱鳥隱深枝一朝容色茂千春長不移

舞媚娘

庚子山

朝來戶前照鏡含笑盈盈自看眉心濃黛直點額角輕
黃細安祇疑落花謾去復道春風不還少年惟有懽樂
飲酒那得留殘

于闐採花

山川雖異所草木尚同春亦如溱洧地自有採花人

陳

艾如張

蘇子卿

誰在閑門外羅家諸少年張機逢艾側結網槿籬邊若
能非自免豈為繒所纏黃雀儻為誠朱絲猶可延

朱鷺

玉山一朱鷺容與入玉畿欲向天池飲還遶上林飛金
堤矚羽翮丹水浴毛衣非貪段下食懷恩自遠歸

巫山高

蕭詮

巫山映巫峽高高殊未窮猿聲不辨處雨色詎分空懸
崖下桂月深澗響松風別有仙雲起時向楚王宮

折楊柳

岑敬之

將軍始見知細柳繞營垂懸絲拂城轉飛絮上宮吹塞
門交度葉曲口暗橫枝曲成攀折處唯言願別離

芳樹

李爽

芳樹千株發搖蕩三陽時氣軟風來易枝繁鳥度遲春
至花如錦夏近葉成帷欲寄邊城客路遠誰能持

有所思

陸系

別念恨城闈還思樓上人淚想離前落愁聞別後新月
來疑舞扇花度憶歌塵只看今夜裏那似隔河津

折楊柳

徐孝穆

名陵陳人擢之子吏部尚書

嫋嫋河堤樹依依魏主營江陵有舊曲洛下作新聲妾

對長楊苑君登高柳城春還應共見蕩子太無情

長相思二首

長相思望歸難傳聞奉詔成臯蘭龍城遠鴈門寒愁來
瘦轉劇衣帶自然寬念君今不見誰為抱腰看
長相思好奉節夢裏回啼悲不洩帳中起窻前髻柳絮
飛還聚遊絲斷復結欲見洛陽花如君隴頭雪

芳樹 顧希馮名野王吳郡黃門侍郎

上林通建章雜樹遍林芳日影桃蹊色風吹梅迳香幽
山桂葉落馳道柳條長折榮疑路遠用表莫相望

陵雲臺 謝舉

綺甍懸桂棟隱曖傍喬柯勢高凌玉井臨回度金波易
覺涼風至早飛秋雁過高臺相思曲望遠騷人歌幸屬
此迢遞知承雲霧多

從軍五更轉

伏知道

一更刁斗鳴校尉連連城遙聞射鵰騎懸憚將軍名
二更愁未央高城寒夜長試將弓學月聊持劍比霜
三更夜警心橫吹獨吟春強聽梅花落悞憶柳園人
四更星漢低落月與雲齊依稀北風裏胡笳雜馬嘶
五更催送籌曉色映山頭城烏初起蝶更人悄下樓

長相思 蕭淳

長相思夕離別新鷺參差條可結壺關遠鴈書絕對雲
恒憶陣看花復愁雪猶有望歸心流黃未剪截

還臺樂 陸瓊

蒲萄四時芳醇瑠璃千鍾舊賓夜飲舞遲銷燭朝醒絃
促催人春風秋月恒好驩醉日月言新

折楊柳 江惣持名總蒨之孫仕陳為尚書

萬里音塵絕千條楊柳結不悟倡園花送同嶺雪春
心自浩蕩春樹聊攀折共此依依情無奈年年別

長相思二首

長相思久離別征夫去遠芳音滅湘水深隴頭咽紅羅
斗帳裏綠綺清弦絕逶迤百尺樓愁思三秋結
長相思久別離春風送鶯入簷窺暗開脂粉弄花枝紅
樓千愁色玉筋兩行垂心心不相照望望何由知

君馬黃二首

張正見

幽并重騎射征馬正盤桓風去長嘶遠冰堅度足寒出
關聊變色上坂屢停鞍即今隨御史非復在樓蘭
五色乘馬黃追風時滅沒血汗染龍花胡鞍抱秋月唯
騰渥洼水不飲長城窟詎待燕昭王千金市駿骨

有所思

深閨久離別積怨轉生愁徒思裂帛鴈空上空歸樓看
花憶塞草對月想邊秋相思日日度淚臉年年流

釣竿篇

結宇長江側垂釣廣川潯竹竿橫翡翠桂髓擲黃金人
來水鳥沒楫渡岸花沈蓮搖見魚近綸盡覺潭深渭水
終須卜滄浪徒自吟空嗟芳餌下獨見有貪心

雉子班

陳倉雉未飛欵翮依芳甸朱冠色尚淺錦臆毛初變
雉且專場拊花聊勇戰唯當渡弱水不怯如臯箭

輕薄篇

洛陽羨年少朝日正開霞細蹠連錢馬傍趨首藉花揚
鞭還却望春色滿東家并桃映水落門柳雜風斜絲蠻
弄青綺蛺蝶遶承華欲往飛廉館遙駐李倫車石榴傳

馬瑤蘭者莫象牙聊持自娛樂未是鬪豪奢莫嫌龍馭
晚扶桑復浴鵝

朱鷺

後主

參差蒲未齊沈漾苦浮綠朱鷺戲蘋藻徘徊流澗曲澗
曲多巖樹逶迤復斷續振振雖以明湯湯今又矚

巫山高

巫山巫峽深峭壁聳春林風巖朝蕊落霧嶺晚猿吟雲
來足蒙枕雨過非感琴仙姬將夜月度影自浮沈

長相思二首

長相思久相憶關山征戍何時極望風雲絕音息上林
書不歸迴紋徒自織羞將別後面還似初相識
長相思怨成悲蝶繁草樹連絲庭花飄散飛入帷帷中
看隻影對鏡歛雙眉兩見同見月兩別共春時

舞媚娘三首

樓上多嬌豔當牕併三五爭弄遊春陌相邀開綉戶轉
態結紅裙含嬌拾翠羽留宿乍拂弦託意時移柱
淇水變新臺春爐當夏開玉面含羞出金鞍拂夜來
春日多風光尋觀向市傍轉身遺佩響牽袖起衣香

後魏

空城雀

高孝緯

百雉何寥廓四面風雲上紈素久為塵池臺尚可仰啾
啾雀噪城鬱鬱無歡賞日暮繁心曲橫琴聊自獎

白鼻騮

温鵬舉

少年多好事攬轡向西都相逢狹斜路駐馬詣當壚

燉煌樂

客從遠方來相隨歌且笑自有燉煌樂不減安陵調

後周

高句麗

王偉元

名裒司馬儀之子

蕭蕭易水生波燕趙佳人自多傾
盃覆盃淮淮垂手奮袖娑娑
不惜黃金散盡只畏白日蹉跎

入塞

戍久風塵色勲多意氣豪
建章樓閣迴長安陵樹高度
冰傷馬骨經寒墜節旄行當見
天子無假用錢刀

遊俠篇

京洛出名謳豪俠競交遊
河南朝四姓關西謁五侯
關雞橫大道走馬出長楸
桑陰徒將夕槐路轉淹留

陵雲臺

高臺懸百尺中夕殊未窮
北臨酸棗寺西眺明光宮
城旁抵雙府林裏對相風
書題康廬榜觀寫飛廉銅
牕開

神女電梁映美人虹
虞捐盃天寵鄭督特懷忠
莊生垂翠釣昭儀抵鬪熊
馳輪有盈缺人道亦汗隆
還念西陵舞非復鄴城中

隋

上之回

陳子良

承平重遊樂詔蹕上之回
屬車響流水清笳轉落梅
嶺雲蓋道轉巖花映綬開
下輦便高宴何如在瑤臺

有所思

盧思道

名思道范陽人散騎侍郎

長門與長信憂思並難任
洞房明月下空庭綠草深
怨歌裁絮素能賦受黃金
復聞隔湘水猶言限桂林
悽悽日已暮誰見此時心

釣竿篇

李巨仁

潺湲面江海澆養矚波瀾
不惜黃金餌唯憐翡翠竿
斜

綸控急水定檝下飛湍潭迴風來易川長霧歇難寄言
朝市客滄浪徒自安

浮遊花 辛孝基 名德源隴西狹道人 謚議參軍

窻中斜日照池上落花浮若畏春風晚當思秉燭遊

激煌樂二首 王胄 名胄琅邪臨沂人 朝散大夫

長途望無已高山斷還續意欲此念時氣絕不成曲
極目眺脩途平原忽超遠心期在何處望望崦嵫晚

棗下何纂纂二首

柳黃知節變草綠識春歸復道含雲影重簷照日輝
御柳長條翠宮槐細葉開還得聞春曲便逐鳥聲來

紀遼東

遼東沮水事龔行俯拾信神兵欲知振旅旋歸樂為聽
凱歌聲十乘元戎纔渡遼扶滅已冰消詎似百萬臨江

水按轡空迴鑣天威電邁舉朝鮮信次即言旋還笑魏
家司馬懿迢迢用一年鳴鑿詔蹕發清潼合爵及疇庸
可必豐沛多相識比屋降堯封

昔昔鹽 薛玄卿 名道衡河東人 內史侍郎

垂柳覆金堤蘼蕪葉復齊水溢芙蓉沼花飛桃李蹊采
桑秦氏女織錦賈家妻關山別蕩子風月守空閨恒歛
千金笑長垂雙玉啼盤龍隨鏡隱彩鳳逐帷低飛魂同
夜鵲倦寢憶晨雞暗牖懸珠網空梁落燕泥前年過代
北今歲往遼西一去無消息那能惜馬蹄

文翰類選大成卷第九

文翰類選大成樂府卷第十目錄

唐

- | | | |
|----------|---------|---------|
| 魏玄成 一首 | 王子安 一首 | 盧杲之 一首 |
| 沈雲卿 一首 | 陳伯玉 二首 | 張道濟 二首 |
| 蘇廷碩 一首 | 王摩詰 二首 | 高達夫 一首 |
| 崔顥 二首 | 王少伯 二首 | 雍裕之 一首 |
| 李太白 二十一首 | 韋應物 四首 | 孟東野 六首 |
| 王仲初 五首 | 令狐毅士 一首 | 賀蘭進明 二首 |
| 李端 三首 | 戴幼公 一首 | 李君虞 一首 |
| 歐陽行周 一首 | 柳子厚 二首 | 張文昌 三首 |
| 楊景山 一首 | 元微之 四首 | 白樂天 十一首 |
| 劉夢得 九首 | 張承吉 三首 | 鮑德源 一首 |
| 李文山 一首 | 溫飛卿 一首 | 劉司南 一首 |

文翰類選卷第十目錄

李長吉 四首	聶坦之 二首	徐彥伯 一首
吳子華 一首	杜彥之 二首	崔禮山 二首
譚用之 一首	顧逋翁 三首	翁綬 三首
薛竒童 一首	趙承吉 二十首	閻朝隱 一首
施肩吾 四首	褚希明 一首	權載之 一首
張繪之 三首	沈彬 二首	滕潛 二首
鄭渥 一首	于子漪 一首	羅昭諫 一首
張懿孫 一首	萬楚 一首	郎大家宋氏 一首
釋德隱 七首	釋齊己 一首	釋子蘭 一首
無明氏 一首	釋皎然 一首	程氏長文 一首
劉氏媛 二首		

文翰類選大成卷第十

左長史上海李伯璵編輯

伴 讀慈谿馮 厚校正

樂府

唐

出關

魏玄成

中原還逐鹿投筆事戎軒縱橫計不就慷慨志猶存策
杖謁天子驅馬出關門請纓羈南越憑軾下東藩鬱紆
陟高岫出沒望中原古木吟寒鳥空山啼夜猿旣傷千
里目還驚九折魂豈不憚艱險深懷國士恩李布無二
諾侯嬴重一言人生感意氣功名誰復論

江南弄

王子安

江南弄巫山連楚夢行雨行雲幾相送瑤軒金谷上春

時玉童仙女無見期紫露香煙渺難託清風明月遙相
思遙相思草徒綠為聽雙飛鳳凰曲

採蓮歸

採蓮歸綠水芙蓉衣秋風起浪鳧鴈飛桂棹蘭橈下長
浦羅裙玉腕搖輕櫓葉嶼花潭極望平江謳越吹相思
苦相思苦佳期不可駐塞外征夫猶未還江南採蓮今
已暮今已暮摘蓮花今淚那必盡倡家官道城南把桑
葉何如江上採蓮花蓮花復蓮花花葉何重疊葉翠本
羞眉花紅彊如頰佳人不茲期悵望別離時牽花憐共
帶折藕愛連絲故情何處所新物徒華滋不惜南津交
佩解還羞北海鴈書遲採蓮歌有節採蓮夜未歇正逢
浩蕩江上風又值徘徊江上月蓮蒲夜相逢吳姬越女
何半苴共問寒江千里外征客關山更幾重

君馬黃

盧果之

騮馬照金鞍轉戰入臯蘭塞門風稍急長城水正寒雪
暗鳴珂重山長噴玉難不辭橫絕漠流血幾時乾

有所思

沈雲卿

君子事行役再空芳歲期美人曠延佇萬里浮雲思園
槿綻紅豔郊桑柔綠滋坐看長夏晚秋月生羅帷

鴛鴦篇

陳伯玉

飛飛鴛鴦鳥舉翼相蔽虧俱來淥潭裏共向白雲涯音
容相眷戀羽翮兩逶迤蘋萍戲春渚霜霰遶寒池浦沙
連岸淨汀樹拂潭垂年年此遊翫歲歲來追隨鳳皇起
丹穴獨向梧桐枝鴻鴈來紫塞空憶稻梁肥烏啼倦依
託鶴鳴傷別離豈若此雙禽翻飛不異林刷毛清江浦
交頸紫山岑交章負奇色和鳴皆好音聞有鴛鴦綺復

有鴛鴦衾持為美人贈勗此故交心

脩竹篇

龍鍾生南嶽孤翠鬱亭亭峯嶺上崇萃煙雨下微冥夜
聞鼯鼠叫晝聒泉壑聲春風正淡蕩白露已清泠哀響
激金奏密色滋玉英歲寒霜雪苦含彩獨青青豈不耿
凝冽羞比春木榮春木有盈歇此節無凋零始願比金
石終古保堅貞不意伶倫子吹之學鳳鳴遂偶雲和瑟
張樂奏天庭妙曲方千變簫韶已九成信蒙彫斲羨常
願事僊靈驅馳翠虬駕伊鬱紫鸞笙結交盈臺女冷弄
昇天行攜手登白日遠遊戲赤城低昂玄鶴舞斷續彩
雲生未隨眾僊去三山遊玉京

破陣樂二首

張道濟

漢兵出頓金微照日明光鐵衣百里火幡焰焰千行雲

騎駢駢蹙踏遼河自竭鼓噪燕山可飛正屬四方朝賀
端知萬舞皇威

少年膽氣凌雲共許驍勇出群匹馬成南挑戰單刀薊
北從軍一鼓鮮卑送款五餌單于解紛誓欲成名報國
羞將開口論勲

長相思

蘇廷碩

君不見天津橋下東流水東望龍門北朝市場柳青青
宛地垂桃紅李白花參差花參差柳堪結此時憶君心
斷絕

秋思二首

王摩詰

網軒涼吹動輕衣夜聽更長玉漏稀月渡天河光轉溼
鵲驚秋樹葉頻飛

宮連太液見蒼波暑氣微青秋意多一夜輕風蘋未起

露珠翻盡滿池荷

行路難

高逵夫

名適滄州人仕至彭蜀刺史

君不見富家翁舊時貧賤誰比數一朝金多結豪貴百事勝人健如虎子孫成行滿眼前妻能管絃妾能舞自矜一身忽如此却笑傍人獨愁苦東鄰少年安所如席門窮巷出無車有才不肯學干謁何用年年空讀書

盧姬篇

崔顥

汴州人尚書司勳郎中

盧姬小小魏王家綠髮紅脣桃李花魏王綺樓十二重水精簾箔繡芙蓉白玉攔干金作柱樓上朝朝學歌舞前堂後堂羅袖人南牕北窓花發春翠幌珠簾鬪弦管一奏一彈雲欲斷君王日晚下朝歸鳴環珮玉生光輝人生今日得驕貴誰道盧姬身細微

行路難

君不見建章宮中金明枝萬萬長條拂地垂二月三月花如霰九重深幽君不見艷彩朝含四寶宮香風吹入朝雲殿漢家宮女春未闌愛此芳香朝暮看來看去看心不忘攀折將安鏡臺上雙雙素手剪不成兩兩紅妝笑相向建章昨夜起春風一花飛落長信宮長信麗人見花泣憶此珍樹何嗟及我昔初在昭陽時朝攀暮折登玉墀只言歲歲長相對不悟今朝遙相思

採蓮

王少伯

名昌齡江寧人秘書郎

越女作桂舟還將桂為楫湖上水渺漫清江初可涉摘取夫容花莫摘夫容葉將歸問夫婿顏色何如妾

初日

初日淨金閨先照床前暖斜光入羅幕稍稍親絲管雲髮不能梳楊花更吹滿

五雜俎

雍裕之

五雜俎刺繡窠往復還織錦梭不得已成交河

少年子

李太白

青春少年子挾彈章臺左鞍馬四邊開突如流星過金丸落飛鳥夜入瓊樓卧夷齊是何人獨守西山餓

荊州樂

白帝城邊足風波瞿塘五月誰敢過荊州麥熟蝻成蛾縹絲憶君頭緒多撥穀飛鳴柰妾何

筓篔謠

攀天莫登龍走山莫騎虎貴賤結交心不移唯有嚴陵與光武周公稱大聖管蔡寧相容漢謠一斗粟不與淮南春兄弟尚路人吾心安所從他人方寸閒山海幾千重輕言託朋友對面九疑峯多花必早落桃李不如松

管鮑久已死何人繼其縱

胡無人

嚴風吹霜海草凋筋幹精堅胡馬驕漢家戰士三十萬將軍兼領霍嫖姚流星白羽腰閒插劍花秋蓮光出匣天兵照雪下玉關虜箭如沙射金甲雲龍風虎盡交迴太白入月敵可摧敵可摧旄頭滅履胡之腸涉胡血懸胡青天上埋胡紫塞傍胡無人漢道昌

上之回

三十六離宮樓臺與天通閣道步行月美人愁煙空恩踈寵不及桃李傷春風滛樂意何極金輿向回中萬乘出黃道千旗揚彩虹前軍細柳北後涉甘泉東豈問渭川老寧邀襄野童秋暮瑤池宴歸來樂未窮

沐浴子

沐芳莫彈冠浴蘭莫振衣處世忘太絜志人貴藏輝滄
浪有釣叟吾與爾同歸

妾薄命

漢帝重阿嬌貯之黃金屋咳唾落九天隨風生珠玉寵
極愛還歇妬深情却踈長門一步地不肯暫迴車雨落
不上天水覆最難收君情與妾意各自東西流昔日羨
蓉花今成斷根草以色事他人能得幾時好

將進酒

君不見黃河之水天上来奔流到海不復迴又不見高
堂明鏡悲白髮朝如青絲暮成雪人生得意須盡歡莫
使金樽空對月天生我材必有用千金散盡還復來烹
羔宰牛且爲樂會須一飲三百盃岑夫子丹丘生與君
歌一曲請君爲我聽鍾鼎玉帛不足貴但願長醉不願

醒古來賢達皆寂寞惟有飲者留其名陳王昔時宴平
樂斗酒十千恣歡謔主人何爲言少錢且須沽酒對君
酌五花馬千金裘呼兒將出換美酒與爾同銷萬古愁
行路難三首

金樽清酒斗十千玉盤珍羞直萬錢停盃投筯不能食
拔劍四顧心茫然欲度黃河水塞川將登太行雪暗天
閑居垂釣坐谿上忽然乘舟夢日邊行路難行路難多
岐路今安在長風破浪會有時直挂雲帆濟滄海
大道如青天我獨不得出羞逐長安社中兒赤雞白狗
賭梨栗彈劍作歌奏苦聲曳裾王門不稱情淮陰市井
笑韓信漢朝公卿忌賈生君不見昔時燕家重郭隗擁
篲折腰無嫌猜劇辛樂毅感恩分輪肝剖膽效英才昭
王白骨縈蔓草誰人更掃黃金臺行路難歸去來

有耳莫洗潁川水有口莫食首陽蕨含光混世貴無名
何用孤高比雲月吾觀自古賢達人功成不退皆隕身
子胥既棄吳江上屈原終投湘水濱陸機雄才豈自保
李斯稅駕若不早華亭鶴唳誰可聞上蔡蒼鷹何足道
君不見吳中張翰稱達生秋風忽憶江東行且樂生前
一盃酒何須身後千載名

樹中草

鳥銜野田草誤入枯桑裏客土植爲根逢春猶不死草
木雖無情因依尚可生如何同枝葉各自有枯榮

于闐採花

于闐採花人自言花相似明妃一朝西入胡胡中美女
多羞死乃知漢地多明姝胡中無花可方比丹青能令
醜者妍無鹽翻在深宮裏自古妬娥眉胡沙埋皓齒

秦女卷衣

天子居未央妾侍卷衣裳顧無紫宮寵敢拂黃金牀水
至亦不去熊來尚可當微身奉日月飄若螢火光願君
採葑菲無以下體妨

邯鄲才人嫁爲厮養卒婦

妾本叢臺女揚蛾入丹闕自倚顏如花寧知有凋歇一
辭玉塔下去若朝雲沒每憶邯鄲城深宮夢秋月君王
不可見惆悵至明發

空城雀

嗷嗷空城雀身計何戚促本與鷓鴣群不隨鳳皇族提
携四黃口飲乳未嘗足食君糠粃餘常恐烏鸛逐恥涉
太行險羞營覆車粟天命有定端守分絕所欲

君馬黃

君馬黃我馬白馬色雖不同人心本無隔共作遊冶盤
雙行洛陽陌長劍既照曜高冠何艷赫各有千金裘俱
爲五侯客猛虎落陷穽壯夫時屈厄相知在急難獨好
亦何益

有所思

我思仙人乃在碧海之東隅海寒多天風白波連山倒
蓬壺長鯨噴湧不可涉撫心茫茫淚如珠西來青鳥東
飛去願寄一書謝麻姑

關山月

明月出天山蒼茫雲海間長風幾萬里吹度玉門關漢
下白登道胡窺青海灣由來征戰地不見有人還戍客
望邊色思歸多苦顏高樓當此夜歎息未應閑
枯魚過河泣

白龍改常服偶被豫且制誰使爾爲魚徒勞訴天帝作
書與鯨鯢勿恃風濤勢濤落歸泥沙翻遭螻蟻噬萬乘
慎出入柏人以爲誠一作

湖邊採蓮婦

小姑織白紵未解將人語大嫂採芙蓉溪湖千萬重長
兄行不在莫使外人逢願學秋胡婦真心比枯松

芳樹

韋應物京兆人爲蘇州刺史

迢迢芳園樹列映清池曲對此傷人心還如故時綠風
條洒餘靄露葉承新旭佳人不再攀下有往來躡

有所思

借問江上柳青青爲誰春空遊昨日地不見昨日人繚
繞萬家井往來車馬塵莫道無相識要非心所親

宮中調笑二首

宮中調笑二首

胡馬胡馬遠放燕支山下咆沙咆雪獨嘶東望西望路
迷迷路迷路邊草無窮日暮

河漢河漢曉挂秋城漫漫愁人起望相思江南塞北別
離離別離別河漢雖同路絕

湘妃怨

孟東野名郊武康
人溧陽尉

南巡竟不返帝子怨逾積萬里喪蛾眉瀟湘水空碧冥
冥荒山下古廟收貞魄喬木深青春清光滿瑤席零芳
徒有薦靈意殊脉脉玉佩不可親徘徊煙波夕

有所思

桔槔烽火晝不滅客路迢迢信難越古鎮刀攢萬片霜
寒江浪起千堆雪此時西去定如何空使南心遠淒切

折楊柳

楊柳多短枝短枝多別離贈遠累攀折柔條安得垂青

春有定節離別無定時但恐人別促不怨來遲遲莫言
短枝條終有長相思朱顏與綠楊併在別離期

古樂府雜怨三首

天桃花清晨遊女紅粉新天桃花薄暮遊女紅粉故樹
有百度花人無一定顏花送人老盡人悲花自閑
貧女鏡不明寒日花少容暗蛩有虛織短線無長縫浪
水不可照狂夫不可從浪水多散影狂夫多異蹤持此
一生薄空成萬恨濃

憶人莫至悲至悲空自衰寄人莫翦衣翦衣未必歸朝
為雙蒂花暮為四散飛落花却遶樹遊子不顧期

烏夜啼

王仲初名建穎川人
陝州司馬

庭樹烏爾何不向別處棲夜夜半當戶啼家人把燭出
洞戶驚栖失群飛落樹一飛直欲飛上天回回不離舊

栖處未明重繞主人屋欲下空中黑相觸風飄雨濕亦
不移君家樹頭多好枝

塞上

漫漫復淒淒黃沙暮漸迷人當故鄉立馬過舊營嘶斷
鴈逢水磧回軍占雪溪夜來山下哭應是送降奚

渡遼水

渡遼水此去咸陽五千里來時父母知隔生重著衣裳
如送死亦有白骨歸咸陽營家各與題本鄉身在應無
回渡日駐馬相看遼水傍

思遠人

妾思常懸懸君行復繚繚征途向何處碧海與青天歲
久自有念誰令長在邊少年若不歸蕭室如黃泉

空城雀

空城雀何不飛來人家住空城無人種禾黍土閒生子
草閒長滿地蓬蒿幸無主近村雖有高樹枝雨中無食
長苦飢八月小兒挾弓箭家家畏我田頭飛但能不出
空城裏秋時百草皆有子黃口黃口莫啾啾長爾得成
無橫死

長相思

令狐慤士

名楚號白雲
儒子遷御史

君行登隴上妾夢在閨中玉筋千行落銀牀一半空
綺席春眠覺紗牕曉望迷朦朧殘夢裏猶自在遼西

行路難二首

賀蘭進明

荆南人

君不見門前柳榮耀幾時蕭索久君不見陌上花狂風
吹去落誰家鄰家思婦見之歎蓬首不梳心歷亂盛年
夫壻長別離歲暮相逢色凋換

君不見芳樹枝春花落盡蜂不窺君不見梁上泥秋風

始高燕不栖蕩子從軍事征戰蛾眉嬋娟守空閨獨宿
自然堪下淚沉復時聞烏夜啼

折楊柳

李端

趙州人
校書郎

東城攀柳葉柳葉低着草少壯莫輕年輕年有人老柳
發遍川岡登高堪斷腸雨煙輕漠漠何樹近君鄉贈君
折楊柳顏色豈能久上客莫沾巾佳人正回首新柳送
君行古柳傷君情突兀臨荒渡婆婆出舊營隋家兩岸
盡陶宅五株平日暮偏愁望春山有鳥聲

千里思

涼州風月美遙望居延路泛泛下天雲青青綠塞樹燕
山蘇武上海島田橫住更是草生時行人出門去

荊州泊

南樓西下時月裏聞來棹桂水舳舻回荊州津濟開移

帷望星漢引帶思容貌今夜一江人唯應妾身覺

獨不見

戴幼公

名叔倫金坊人累
遷容管經略使

前宮路非遠舊苑春將遍玉戶看早梅雕梁數歸鷺身
輕逐舞袖香暖傳歌扇自知秋風詞長侍昭陽殿誰信
後庭人年年獨不見

來從寶車騎

李君虞

名益醜西人
禮部尚書

束髮逢世屯懷恩抱明義讀書良不武學劍暫非智遂
別魯諸生來從寶車騎追兵赴邊急絡馬黃金轡出入
燕南陸由來重意氣自經臯蘭戰又破樓煩地西北護
三邊東南留一尉時過如雲雨參差不自意將軍失恩
澤萬事從此異置酒高樓上薄暮秋風起長戟與我歸
歸來同棄置自酌還自飲非名又非利歌出易水寒琴
下雍門淚出逢平樂舊言在天階侍問我從軍苦自陳

少年貴丈夫交四海從論身自致漢軍不封侯蘇卿來
遠使令我終此曲此曲成不易貴人難識心何由知忌
諱

銅雀妓

歐陽行周

蕭條登古臺迴首黃金屋落葉不歸林高陵未為谷粧
容徒自麗舞態閱誰目惆悵總帷前歌聲苦於哭

楊白花

柳子厚

楊白花風吹渡江水坐令宮樹無顏色搖蕩春光千萬
里茫茫曉日下長秋哀歌未斷城鴉起

行路難

君不見夸父逐日窺虞淵跳踉北海超崑崙披霄決漢
出沆漭瞥裂左右遺星辰須臾力盡道渴死狐鼠蜂蟻
爭噬吞北方淨人長九寸問口抵掌更笑喧啾啾飲食

滴與粒生死亦足終天年睢盱大志少成遂生使兒女
相悲憐

妾薄命

張文昌

名籍和州人
國子博士

薄命婦良家子無事從軍去萬里漢家天子平四夷護
羌都尉裹屍歸念君此行為死別對君裁縫泉下衣與
君一日為夫婦千年萬歲亦相守君愛龍城征戰功妾
願青樓歡樂同人生各各有所欲詎得將心入君腹

朱鷺

翩翩兮朱鷺來汎春塘栖綠樹羽毛如翦色如染遠飛
欲下雙翅斂避人引子入深壑動處水紋開灩灩誰知
豪家網爾軀不如飲啄江海隅

遠別離

蓮葉團團杏花折長江鯉魚鱗鱗赤念君少年棄親戚

千里萬里獨為客誰言遠別心不易天星墜地能為石
幾時斷得城南陌勿使居人有行役

獨不見

楊景山

名巨源

東風豔陽色柳綠花如霰競理同心鬢爭持合歡扇香
傳賈娘手粉離何郎面最恨卷簾時含情獨不見

冬白紵

元微之

名稹河南人同中書門下平章事

吳宮夜長宮漏款簾幕四垂燈焰暖西施自舞王自管
雪紵翩翩鶴翎散促節牽繁舞腰軟王罷飲蓋
覆西施鳳花錦身作牀臂為枕朝珮從從玉宴寢醒來
閣門報無事子胥死後言為諱近王之臣諭王意共笑
越王窮惴惴夜夜抱冰寒不睡

夫遠征

趙卒四十萬盡為坑中鬼趙王未信趙母言猶點新兵

更填死填死之兵兵氣索秦彊趙破括敵起括雖專命
起尚輕何況牽肘之人牽不已坑中之鬼妻在營髮麻
戴經鵝鴈鳴送夫之婦又行哭哭聲送死非送行夫遠
征遠征不必成長城出門便不知死生

夢上天

夢上高高天高天蒼蒼高不極下視五嶽塊累累仰天
依舊蒼蒼色踏雲聳身身更上攀天上天攀未得西瞻
若木兔輪低東望蟠桃海波黑日月之光不到此非暗
非明煙塞塞天悠地遠身跨風下無階梯上無力來時
畏有他人上截斷龍胡斬鵬翼茫茫漫漫方自悲哭向
青雲指素臆哭聲厭咽旁人惡喚起驚悲淚飄露千慙
萬謝喚厭人向使無君終不寤

八駿圖

穆滿志空闊將行九州野神馭四來歸天與八駿馬龍
種無凡性龍行無暫捨朝辭浮桑底暮宿崑崙下鼻息
乳春雷蹄聲裂寒瓦尾掉滄波黑汗染浮雲赭華鞞本
脩密翠蓋尚妍冶御者腕不移乘者寐不假車無輪扁
斲轡無王良把雖有萬駿來誰是敢騎者

太平樂二首

白樂天

歲豐仍節儉時泰更銷兵聖念常如此何憂不太平
湛露浮堯酒薰風起舜歌願同堯舜意所樂在人和

憶江南三首

江南好風景舊曾諳日出江花紅勝火春來江水綠於
藍能不憶江南

江南憶最憶是杭州山寺月中尋桂子郡亭枕上看潮
頭何日更重遊

江南憶其次憶吳宮吳酒一杯春竹葉吳娃雙舞醉笑
蓉早晚復相逢

烏夜啼

城上歸時晚庭前宿處危月明無葉樹霜滑有風枝啼
澀飢喉咽飛低凍翅垂畫堂鸚鵡鳥冷暖不相知

潛別離

不得哭潛別離不得語暗相思兩心之外無人知深籠
夜鎖獨棲鳥利劍春斷連理枝河水雖濁有清日烏頭
雖黑有白時唯有潛離與暗別彼此甘心無後期

海漫漫

海漫漫其下無底旁無邊雲濤煙浪最深處人傳中有
三神山山上多生不死藥服之羽化為天仙秦皇漢武
信此語方士年年採藥去蓬萊今古但聞名煙水茫茫

無覓處海漫漫風浩浩眼穿不見蓬萊島不見蓬萊不
敢歸童男中女舟中老徐福文成多誕誕上元太一虛
祈禱君看驪山頂上茂陵頭畢竟悲風吹蔓草何況玄
元聖祖五千言不言藥不言仙不言白日昇青天

立部伎

立部伎鼓笛誼舞雙劍跳九九嬭巨索掉長竿太常部
伎有等級堂上者坐堂下立堂上坐部笙歌清堂下立
部鼓笛鳴笙歌一聲衆側耳鼓笛萬曲無人聽立部賤
坐部貴坐部退爲立部伎擊鼓吹笙和雜戲立部又退
何所任始就樂懸操雅音雅音替壞一至此長今爾輩
調宮徵圓丘后土郊祀時言將此樂感神祇欲望鳳來
百獸舞何異北猿將適楚工師愚賤安足云太常三卿
爾何人

華原磬

華原磬華原磬古人不聽今人聽泗濱石泗濱石今人
不擊古人擊今人古人何不同用之捨之由樂工樂工
雖在耳如壁不分清濁卽爲壘梨園弟子調律品知有
新聲不如古古稱浮磬出泗濱立辯致死聲感人宮懸
一聽華原石君心遂忘封疆臣果然胡寇從燕起武臣
少背封疆死始知樂與時政通豈聽鏗鏘而已矣磬襄
入海去不歸長安市人爲樂師華原磬與泗濱石清濁
兩聲誰得知

生離別

食藥不易食梅難藥能苦兮梅能酸未如生別之爲難
苦在心兮酸在肝晨雞載鳴殘月沒征馬重嘶行人出
迴着骨肉哭一聲梅酸藥苦甘如蜜黃河水白黃雲秋

行人河邊相對愁天寒野曠何處宿棠梨葉戰風颼颼
生離別生離別憂從中來無斷絕憂積心勞血氣衰未
年三十生白髮

浪淘沙五首

劉夢得

九曲黃河萬里沙浪淘風簸自天涯如今直上銀河去
同到牽牛織女家

洛水橋邊春日斜碧流輕淺見瓊沙無端陌上狂風急
驚起鴛鴦出浪花

鸚鵡洲頭浪颭沙青樓春望日將斜銜泥燕子爭歸舍
獨自狂夫不憶家

日照澄洲江霧開淘金女伴滿江隈美人首飾侯王印
盡是沙中浪底來

八月濤聲吼地來頭高數丈觸山迴須臾却入海門去

卷起沙堆似雪堆

拋毬樂二首

五綵綉團團登君玳瑁筵最宜紅燭下偏稱落花前上
客如先起應須贈一船

春早見花枝朝朝恨發遲及看花落後却憶未開時幸
有拋毬樂一盃君莫辭

瀟湘神二首

湘水流湘水流九疑雲物至今愁君問二妃何處所零
陵香草露中秋

斑竹枝斑竹枝淚痕點點寄相思楚客欲聽瑤瑟怨瀟
湘深夜月明時

愛妾換馬二首

張承吉

名祐甫
陽人

一面妖桃千里蹄嬌姿駿骨價應齊乍牽王勒辭金棧

催整花鈿出繡闈去日豈無沾袂泣歸時還有頓銜嘶
嬋娟躑躅春風裏揮首搖鞭楊柳堤

綺閣香銷華廐空忍將行雨換追風休憐柳葉雙眉翠
却愛桃花兩耳紅侍宴未辭春色裏趁朝休立漏聲中
恩勞未盡情先盡暗泣嘶風兩意同

樹中草

青青樹中草託根非不危草生樹却死榮枯君可知

塞上 鮑德源名裕元和進士

朔風號薊門殺氣日夜興咸陽三千里鐵馬如飢鷹行
子久去鄉見山不敢登寒日慘大野虜雲若飛鵬西北
防秋軍麾幢宿層冰匈奴天未喪戰鼓長騰騰漢卒馬
上老樊纓空絲繩誠知天所驕欲罷又不能

烏夜啼 李文山名群王豐州人弘文館校書

曾波隔夢時一望青楓林有烏在其閒達曉自悲吟是
時月黑天四野煙雨深如聞生離哭其聲痛人心悄悄
夜正長空山響哀音遠客不可聽坐愁華髮侵既非蜀
帝魂恐是恒山禽四子各分散母聲猶至今

達磨支 温飛卿名庭筠并州人國子助教

擣麝成塵香不滅拗蓮作寸絲難絕紅淚文姬洛水春
白頭蘇武天山雪君不見無愁高緯花漫漫漳浦宴餘
清露寒一旦臣寮共囚虜欲吹羌管先沈瀾舊臣頭髮
霜華早可惜雄心醉中老萬古春歸夢不歸鄴城風雨
連天草

戰城南 劉司南名駕江東人

城前水聲苦倏忽流萬古莫爭城外地城裏有閑土

艾如張 李長吉名賀鄭王之孫協律郎

錦襜綉襠襦彊彊啄禽哺爾鷓鴣東卧緣滿風雨莫
逐良媒龍西去齊人織網如素空張在野田平碧中網
絲漠漠無形影誤爾觸之傷首紅艾葉綠花誰剪刻中
藏禍機不可識

巫山高

碧叢叢高插天大江翻瀾神曳煙楚魂尋夢風颺然曉
風飛雨生苔錢瑤姬一去一千年丁香筇竹啼老猿古
祠近月蟾桂寒椒花墜紅濕雲閒

堂堂

堂堂復堂堂紅脫梅灰香十年粉蠹生畫梁飢虫不食
椎碎黃蕙花已老桃葉長禁院懸簾隔御光華清源中
碧石湯徘徊百鳳隨君王

少年樂

芳草落花如鋪地二十長遊醉鄉裏紅纓不重白馬驕
垂柳金絲香拂水吳娥未笑花不開綠鬢聳墮蘭雲起
陸郎倚醉牽羅袂奪得寶釵金翡翠

飲酒樂

聶坦之

名夷中河東人進士

日月似有事一夜行一周草木猶須老人生得無愁一
飲解百結再飲破百憂白髮欺貧賤不入醉人頭我願
東海水盡向杯中流安得阮步兵同入醉鄉遊

大垂手

金刀翦輕雲盤用黃金縷裝束趙飛燕教來掌上舞舞
罷飛燕死片片隨風去

芳樹

徐彥伯

玉花珍簾上金縷畫屏開曉月憐箏柱春風憶鏡臺箏
柱春風吹曉月芳樹落花朝暝歇藁砧刀頭未有時攀
條拭淚坐相思

古別離

吳子華

名融山陰人翰林承旨

紫燕黃鸝雖別離一舉千里何難追猶聞啼風與叫月
流連斷續令人悲賦情更有深繾綣碧甃千尋尚為淺
蟾蜍正向清夜流蛺蝶須教墮絲骨莫道斷絲不可續
丹穴鳳皇膠不遠草草通流水不迴海上兩潮長自返

塞上二首

杜彥之

名荀鶴翰林學士號九華山人

草白河水合蕃戎出掠頻戍樓三號火探馬一條塵戰
士風霜老將軍雨露新封侯不由此何以慰征人
旌旗獵獵漢將軍閑出巡遊帝命新沙塞旋收饒帳幕
犬戎時殺少煙塵冰河夜渡偷來馬雪嶺朝飛獵去人
獨作書生疑不穩軟弓輕劍也隨身

湘中弦二首

崔禮山

名塗光啓中進士

煙愁雨細雲冥冥杜蘭香老三湘清故山望斷不知處
鷓鴣隔花啼一聲
蒼山迢迢江潏潏路傍老盡無閑人王孫不見草空綠
惆悵渡頭春復春

塞上

譚用之

秋風漢北鴈飛天單騎那堪遶賀蘭磧暗更無巖樹影
地平時有野燒瘢貂披寒色和衣冷劍佩胡霜隔匣寒
早晚橫戈似飛尉擁旄深入異田單

幽居弄

顧逋翁

名況蘇州人官至著作郎

苔衣生花露滴月入西林蕩東壁扣商占角兩三聲洞
戶谿牕一冥寂獨去滄洲無四鄰身嬰世網此何身關
情命曲寄惆悵久別江南山裏人
行路難二首

君不見擔雪塞井徒用力炊沙作飯豈堪喫一生肝膽
向人盡相識不如不相識冬青樹上挂凌霄歲晏花凋
樹不彫凡物各自有根本種禾終不生豆苗行路難行
路難何處是平道中心無事當富貴今日覺君顏色好
君不見少年頭上如雲髮少壯如雲老如雪豈知灌頂
有醍醐能使清涼頭不熱呂梁之水挂飛流雷鼉蛟蜃
不敢游少年恃險若平地獨倚長劍凌清秋行路難行
路難昔少年今已老前朝竹帛事皆空日暮牛羊古城
草

折楊柳

翁綬

紫陌金堤映綺羅遊人處處動離歌陰移古戍迷荒草
花帶殘陽落遠波臺上少年歌白雪樓中思婦歛青蛾
殷勤攀折贈行客此去關山雨雪多

婕妤怨

讒謗潛來起百憂朝承恩寵暮仇讎火燒白王非因玷
霜翦紅蘭不待秋花落昭陽誰共輦明月長信獨登樓
繁華事逐東流水團扇悲歌萬古愁

行路難

行路艱難不復歌故人榮達我蹉跎雙輪晚上銅臺雪
一葉春浮瘴海波自古要津皆若此方今失路欲如何
君看西漢翟丞相鳳沼朝辭暮雀羅

楚調

薛竒童

禁苑春風起流鸚繞合懽玉窓通日氣珠箔捲輕寒楊
葉垂陰砌梨花入井欄君王好長袖新作舞衣寬

昔昔鹽二十首

趙承吉

名嶽山陽人渭南尉

垂柳拂金堤

新年垂柳色嫋嫋對空閨不畏芳菲好自緣離別啼因
風飄玉戶向日映金堤驛使何時度還將贈隴西

蘼蕪葉復齊

提筐紅葉下度日採蘼蕪掬翠香盈袖看花憶故夫葉
齊誰復見風暖恨偏孤一被春光累容顏與昔殊

冰溢芙蓉沼

綠沼春光後青青草色濃綺羅驚翡翠暗粉妬芙蓉雲
遍牕前見荷翻鏡裏逢將心託流水終日渺無從

花飛桃李蹊

遠期難可託桃李自依依花徑無容迹戎裘未下機隨
風開又落度日掃還飛欲折枝枝贈那知歸不歸

採桑秦氏女

南陌採桑出誰知妾姓秦獨憐傾國貌不負早鶯春珠

履盪花濕龍鉤折桂新使君那駐馬自有侍中人

織錦竇家妻

當年誰不羨分作竇家妻錦字行行苦羅帷日日啼豈
知登隴遠祇恨下機迷直候陽關使殷勤寄海西

關山別蕩子

那堪聞蕩子迢遞涉關山腸馬嘶斷衣從淚滴斑愁
看塞上路詎惜鏡中顏儻見征西鴈應傳一字還

風月守空閨

良人猶遠戍耿耿夜闌空綉戶流宵月羅帷坐曉風魂
飛沙帳北腸斷玉關中尚自無消息錦衾那得同

恒歛千金笑

玉顏恒自歛羞出鏡臺前早感陽城客今悲華錦筵從
軍人更遠投喜鵲空傳夫壻交河北迢迢路幾千

長垂雙玉啼

雙雙紅淚墮度日暗中啼鴈出居延北人猶遼海西向
燈垂玉枕對月洒金閨不惜羅衣濕惟愁歸意迷

蟠龍隨鏡隱

鸞鏡無由照蛾眉豈忍看不知愁髮換空見隱龍蟠那
慙紅顏改偏傷白日殘今朝窺玉匣雙淚落闌干

綵鳳逐帷低

巧繡雙飛鳳朝朝伴下帷春花那見照暮色已頻欺欲
卷思君處將啼衰淚時何年征戍客傳語報佳期

驚魂同夜鵲

萬里無人見眾情難與論思君常入夢同鵲屢驚魂孤
寢紅羅帳雙啼玉筋痕妾心甘自保豈復暫忘恩

倦寢聽晨雞

去去邊城騎愁眠掩夜閨披衣窺落月拭淚待鳴雞不
憤連年別那堪長夜啼功成應自恨早晚發遼西

暗牖懸蛛網

暗中蛛網織歷歷亂綺窓前萬里終無信一條徒自懸分
從珠露滴愁見隙風牽妾意何聊賴者者劇斷絃

空梁落鷺泥

春至今朝鷺花時伴獨啼飛斜珠箔隔語近畫梁低帷
卷閑窺戶牀空暗落泥誰能長對此雙去復雙栖

前年過代北

代北幾千里前年又復經燕山雲自合胡塞草應青鐵
馬喧鞞鼓蛾眉怨錦屏不知羌笛曲掩淚若為聽

今歲往遼西

萬里飛書至聞君已渡遼祇諳新別苦忘却舊時嬌烽

戊年將老紅顏日向彫胡沙兼漢苑相望幾迢迢

一去無還意

良人征絕域一去不言還百戰攻胡虜三冬阻玉關
蕭蕭馬思獵獵戍旗閑獨把千重恨連年未解顏

那能惜馬蹄

雲中路杳杳江畔草淒淒妾久垂珠淚君何惜馬蹄
邊風悲曉角營月怨春顰未道休征戰愁眉又復低

採蓮女

閻朝隱

採蓮女採蓮舟春日春江碧水流蓮衣承王釧蓮刺骨
銀鈎薄暮斂容歌一曲氛氳香氣滿汀洲

有所思

劉氏雲

朝亦有所思暮亦有所思登樓望君處藹藹浮雲飛浮
雲度却陽關道向晚誰知妾懷抱玉井蒼苔春院深桐

花落地無人掃

古別離二首

施肩吾

名希聖睦州人

古人謾歌西飛燕十年不見狂夫面三更風作切夢刀
萬轉愁成繫腸線所嗟不及牛女星一年一度得相見
老母別愛子少妻送征郎血流既四面乃亦斷二腸不
愁寒無衣不怕飢無糧惟恐征戰不還鄉母化為鬼妻
為孀

起夜來

香銷連理帶塵復合歡杯嬾卧相思枕愁吟起夜來

春遊樂

一年三百六十日賞心那似春中物草迷曲塢花滿園
東家少年西家出

臨高臺

褚希明

名亮弘文館十八學士中人

高臺暫俯臨飛翼聳輕音浮光隨日度漾影逐波深迴
瞰周平野開懷暢遠襟獨此三休上還傷千歲心

樂府

權載之

名德興秦州
人平章事

光風澹蕩百花吐樓上朝朝學歌舞身年二八壻侍中
幼姝承恩兄尚主綠牕珠箔綉鴛鴦侍婢先焚百和香
鶯啼日出不知曙寂寂羅幃春夢長

聖明樂三首

張繪之

名仲
素

玉帛殊方至歌鍾比屋聞華夷今一貫同賀聖明君
海浪恬丹徼邊塵靖黑山從今萬里外不復鎮蕭關
九陌祥煙合千春瑞月明宮華將苑柳先發鳳皇城

塞下二首

沈彬

貴主和親殺氣沈燕山閑獵鼓輦音旗分雪草偷邊馬
箭入寒雲落塞禽隴月盡牽鄉思動戰衣誰寄淚痕深

金釵謾作封侯別擘破佳人萬里心

月冷榆關過雁行將軍寒笛老思鄉貳師骨恨千夫壯
李廣魂飛一劍長戍角就沙催落日陰雲分磧護秋霜
誰知漢武輕中國閑奪天山草木荒

鳳歸雲二首

滕潛

金井欄邊見羽儀梧桐樹上宿寒枝五陵公子憐文綵
畫與佳人刺綉衣

飲啄蓬山最上頭和煙飛下禁城秋曾將弄玉歸雲去
金翽斜開十二樓

塞上

鄭渥

出門何處問西東指畫翻為語論同到此客頭潛覺白
未秋山葉已飄紅帳前影落傳書鴈日下聲交失馬翁
早晚回鞭復南去大衣高蓋漢鄉風

巫山高

于子漪

名績寓居
楚山之南

何山無朝雲彼雲亦悠揚何山無暮雨彼雨亦蒼茫宋
王恃才者憑雲構高堂自重文賦名荒淫歸楚襄我我
十二峯來作妖鬼鄉

芳樹

羅昭諫

細蕊慢逐風暖香閑破鼻青帝固有心時時動人意去
年高枝猶壓地今年低枝已憔悴吾所以見造化之權
變通之理春夏作頭秋冬為尾循環反覆無窮已今生
長短同一軌若使威可以制力可以止秦皇不肯斂手
下沙立孟賁不合低頭入蒿里伊人疆猛猶如此顧我
勞生何足恃但願素袍傾綠蟻陶陶兀兀大醉於青冥
白晝閒任他上是天下是地

長相思

張懿孫

名繼襄州
人進士

遼陽望河縣白首無人見海上珊瑚枝年年寄春鸞

茱萸女

萬楚

山陰柳家女九日採茱萸復得東鄰伴雙為陌上姝插
花向高髻結子置長裾作性恒遲緩非關姪丈夫平明
折林樹日入反城隅俠客邀羅袖行人挑短書蛾眉自
有主年少莫踟躕

長相思

郎大家宋氏

長相思又離別關山阻風煙絕臺上鏡文銷袖中書字
滅不見君形影何曾有懽悅

君子有所思

釋德隱

名貫休
蘭溪人

安得龍猛筆點石為黃金散向酷吏家使無貪殘心甘
棠密葉成翠幄賴鳳不來天地塞所以傾城人如今不
可得

杞梁妻

秦之無道兮四海枯築長城兮遮北胡築人築土一萬
里杞梁貞婦啼鳴嗚嗚上無父兮中無夫下無子兮孤復
孤一號城崩塞色苦再號杞梁骨出土疲魂飢魄相逐
歸陌上少年莫相非

行路難

君不見道傍廢井生古木本是驕奢貴人屋幾度美人
照影來素縷銀瓶濯纖玉雲飛雨散今如此綉闥雕甍
作荒谷涕渭笙歌君莫誇不應長是西家哭休說遺編
行者幾至竟終須合天理敗他成此亦何功蘇張終作
多言鬼行路難行路難不在羊腸裡
九有茫茫共堯日浪死虛生亦非一清淨玄音竟不聞
花眼酒腸暗如漆或偶因片言隻字登第光二親又不

能獻可替不航要津口談羲軒與周孔履行不及屠沽
人行路難行路難日暮途遠空悲歎

戰城南二首

萬里桑乾傍茫茫古蕃壤將軍貌憔悴撫劍悲年長胡
兵尚陵逼又住亦非強邯鄲少年董箇箇有伎倆拖槍
半夜去雪片大如掌

臨高臺

磧石有陰兵戰馬時驚蹶輕猛李陵心摧殘蘇武節黃
金鑲子甲風吹色如鐵十載不封侯茫茫向誰說
涼風吹遠念使我升高臺寧知數片雲不是舊山來故
人天一涯又客殊未回鴈來不得書空寄聲哀哀

巫山高

釋齊己

長沙胡氏

巫山高巫女妖雨為暮兮雲為朝楚王憔悴魂欲銷

秋猿嗥嗥日將夕紅霞紫煙凝老壁千巖萬壑花皆坼
但恐芳菲無正色不知今古行人行幾人經此無秋情
雲深廟遠不可覓十二峯頭插天碧

飲馬長城窟

釋子蘭

游客長城下飲馬長城窟馬嘶聞水腥為浸征人骨豈
不是流泉終不成潺湲洗盡骨上土不洗骨中冤骨若
不流水四海有還魂空流嗚咽聲聲中疑是言

折楊柳

無名氏

楊柳青青着地垂楊花漫漫攪天飛柳條折盡花飛盡
借問行人歸不歸

銅雀妓

僧皎然

彊開樽酒向陵看憶得君王舊日歡不覺餘歌悲自斷
非關艷曲轉聲難

雀臺怨

程氏長文

君王去後行人絕簫竽不響歌喉咽雄劍無威光彩沈
寶琴零落金星滅玉階寂寂墜秋露月照當時歌舞處
當時歌舞人不迴化為今日西陵灰

長門怨二首

劉氏媛

雨滴梧桐秋夜長愁心和雨到昭陽淚痕不學君恩斷
拭却千行更萬行
學畫蛾眉獨出群當時人道便承恩經年不見君王面
花落黃昏空掩門

文翰類選大成卷第十

