

說鈴

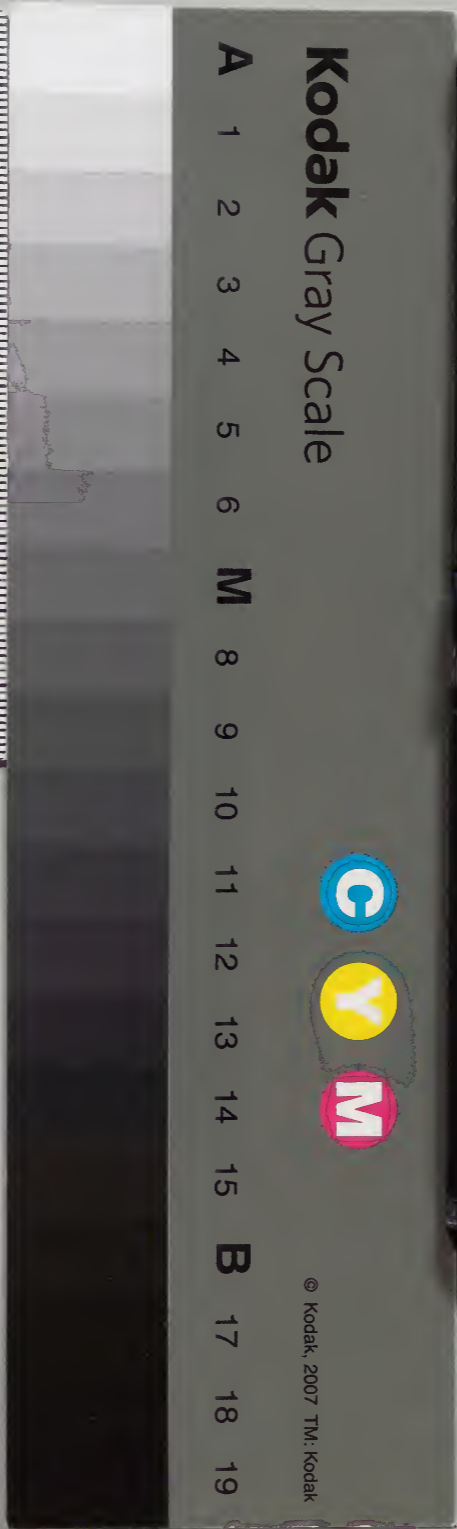
前集

漢行紀程續抄
漢行紀程續抄
東還紀程續抄
東還紀程續抄
粵述

內	開	文	庫
漢	書	類	號
三	一	七	〇
二	四	〇	架
三	七	〇	函
二	四	〇	冊

漢	書	門	類
三	一	七	〇
二	四	〇	架
三	七	〇	函
二	四	〇	冊

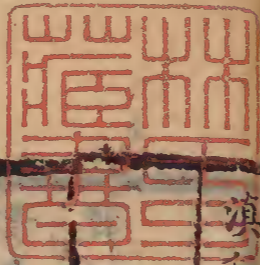
內閣文庫	
番號	漢 3170
冊數	24 (7)
函號	371 51



Handwritten text in vertical columns, likely bleed-through from the reverse side of the page. The text is faint and difficult to read due to the age and texture of the paper.

Blank page with visible paper texture and some minor creases or stains.

漢行紀程



猪婆龍

彭澤縣十里過涇江口鎮俗云鱗魚膏土人言此地每歲有猪婆龍為害天寒水涸輒崩岸壞屋廬今舊岸已在大江心泊舟者油物煎熬龍即出舟人切戒之夏月則不忌也

甘興霸廟

自九江百一十里過富池入楚境二十里過田家鎮有吳甘興霸廟順治年間有史官莊同生典試楚省夜泊廟前夢甘將軍來拜訪索莊一僕一馬皆所愛者夢中不得見語之詰朝僕馬俱斃地有神鴉往來江上帆楫過此不約餅餌粒食穢空祠之群鴉飛舞

漢行紀程

雲間許積曾鶴沙著



漢行紀程

接食百無一糜食畢間有集舟橋之妙送出廟境俗謂將軍遣使
送客其聲震亞顛慈烏上下三十里皆有之亦一奇也

果僧祈雨

澧州守道蘇恭議寶言荆有僧故江南人墮境有拘家河界中苦
旱僧自言能行雨來延之祈數日不效乃絕食欲積薪自焚土人
恐扶之去僧曰姑爾得雨即行矣土人不可阻行曰月望日必雨
我雖去請畱一驗是日當大雨尺餘雷始發必先擊其大樹方為
我所請否則非我功也至十五日果大雨盈尺雷果擊此樹如僧
言衆始神之雨竟雷伯雷母不能去或焚牛牢或燒民舍霹靂走
繞不休衆大懼奔至州復延此僧遣雷雷乃去

崔婆泉

過常德府三十里高吾山山下有崔婆泉相傳有崔婆釀酒飲仙
人張虛白處

漳江夜月

桃源漳方舖有勸善寺寺前漳江夜月為桃源八景之一傳聞江
上漁人常于晦日見水底映月著意窺之即不見

桃花潭異龜

由桃源山攀蹬而上至桃花洞又曰秦人洞石壁峭立洞口縱廣
丈餘洞外有瀑布千尺挂絕壁而下為潭中潭在洞門外深不可
測內有潛龜身長而窄鈎吻類鸚鵡背生鬚尾帶甲如龍鱗名曰
黃靈

農家取水

過辰陽船溪驛此站稍平溪邊見農家取水灌田巧而且速其法
是于溪旁築石成隘上流水至隘勢極急迅乃設竹車二圓製如
車輪大可二丈縛數節竹筒緣于兩輪其筒向內一面截口受水
每筒相距三尺許兩筒中間編縛竹板一扇以通流水所以激輪
使旋者全在此蓋水勢迅則衝扇行而輪乃隨之以轉每激一扇
後扇繼來旋而上升則筒中滿水已至車頂筒口向下水即下傾
于其傾處刺大竹受之接引入田雖遠可到所謂農者坐而觀之
無舉手之勞而田已畢溉矣大江以南水勢平行不可用也其有
潮汐之地似亦可做而為之

凌霄女

沅州火神不祀祝融而祀凌霄女一不虔則神女立遣火鴉野火

人置茅屋之上兩翅扇風發火居民屢屢見之故州多火災

江西橋

由沅水驛向西過江西橋橋長半里上鋪大板下有十六洞每洞
基上構木為屋列肆貿易兩旁成市中為長街入楚以來此橋最
為弘敞

香稻

清浪衛前臨江後包北山地勢平衍產米亦稠其地產香稻圓實
而大味亦至腴山中多寒所莪多晚禾故熟本深而含實茂

諸葛洞

過鎮遠府可游者有大石橋中山寺中元洞僧寮精舍最為異境
辰沅小舟至此而止前去數十里有諸葛洞內頑石為梗通水不

通舟順治初年洪經略至此役于夫鑿洞十石謂此洞一通便可
用舟饋運直至偏橋街有負擔之勞無如碍石隨鑿隨長乃罷
土人有運糶糧者盡去其船之濠板而載入洞過橋橋可達黃平
州其出也稍不戒則人船俱沒

黔米

貴州各屬產米精絕盡香稻也所釀酒亦甘芬入好楚中遠不及
而天下未有舉為瓊譚謀之者以爲好事家必知有黔也

仙蹟

平越府南門度石梁過南街道旁有高真觀為張三丰仙師道場
從此向西南行曰卓筆山稍而上高坡曰倒馬坡坡半見隔山石
壁如屏懸崖于仞壁上有仙師影首戴華陽冠側身執策而行分

明可見其旁刻神畱宇宙四大字云是仙師畱記為海內靈蹟三
丰祠在平越府城內有禮斗亭亭前右池名浴僊深四五尺許冬
夏不涸池旁有桂樹已久枯有道人來浴池中以破衲挂樹上樹
復活天啟元年夏駐鎮新添司理李若楠請鸞降筆書一詞曰禮
斗亭禮斗亭張仙借此作修真日月懸頭上風雲過眼塵茉莉元
君支天聖人當年曾松我精誠今朝列仙班頌化通靈敢忘了託
跡玄津偶聞父母索吾名聊借徑言為鏡今有石碣存祠中

竹鬼祠

平越有竹二即竹三即祠廟土人敬祀之

水西四府

水西安民素桀為漢黔大志本朝屯已各歸率師深入異地討

平之遠置四府設流官水西一帶土地盡入版籍安民之樂者皆就職邇來苗民漸染華風亦瀕而歸之楊氏疏而設運義令反為樂土也

貴陽地勢

自貴陽而上至威清衛日加隆峻右呼青山尖頂若數點芙蓉可俯而捫從來見雲霞之狀如畫中之樹而不同至此衛館舍西南一望羣峰矗立白雲千頃如在足下變幻百出或如沸湯或成堆壘昔之所稱為車為布為輪為馬為牛皆不足以狀其妙蓋俯視則雲氣之全體皆見怪怪奇奇無所不備也

苗種

貴陽自阿江哨而上大道如髮乃屬漢其左右高山內盡為苗穴然皆輸糧赴差如齊民其種類白苗黑苗花苗不一直北百里即水西地威清衛鎮彝舖西南有山踞遠可望不可即曰銅鼓山昔諸葛南征獲銅鼓于此其地亦有農居仲家苗多從山口出入此山前後左右苗種各別又有蔡家苗農家苗皆有頭目仲苗則屬役于安氏

黔馬

黔中多產良騎質小而蹄健於山者其地故水西之駿俱黔多貴之

何福過仙

順治年間有何福者本威清衛人游陰崖逢二老圍棋從旁看不休一老者分半龍食之福歸家起烟火處分家事隨上山養真

三十年不食人間一粒粟不飲人間一滴水一日道成康熙年間忽尸解去

白水鋪

由鎮寧州之安莊橋西南行五里有觀音洞中安天士洞中又有洞石乳溜滴成柱大數圍擊之一為鐘磬一為鼓琴從者直生及有雙明洞旁又有一洞極小名黑極境界之奇矣去五里至白水鋪行未里許見瀑布如簾倒瀉石壁巉峯直上高入雲表五里而虹橋橋上瀑布更飄三四折入溪疾度橋下而去過橋遂溪衝急聞有轟雷聲不息與人云此望水亭泉聲也又五里至望水亭龍湫直下白練千條噴珠卷雪注入百尺綠潭雖天朗氣清而激水瀆濺如行大霧中數里以前所聞雷鳴者蓋在此里久云潭內有

水犀風清月皎之時往往出見其龍湫挂處內有水簾洞甚深突不可窮土人多入此洞避兵昔孫可望至此亦見水中有神物乃改瀑布于右澗下後人屏水索之而潭水絕深數日不可竭乃止

老虎

苗民無城郭或三十家五十家據險而居以防弋獲每一處合募一勇士號曰老虎飲食供奉有加戰則老虎首先指揮調度合諸苗計之為老虎者不知其幾千百也

綿竹 啞泉

關索嶺之半有伏魔大帝廟廟前為臺之上臺下有竹地寺名曰綿竹俗曰瀟竿竹園大如青松倍云六七月方抽筍至來春二月方布葉時當九月筍已高四五尺外黃內綠而未解箨也廟門外

有啞泉昔孔明南征年女共飲此水皆受後入封之以石今泉脉
閉矣廟後有泉頗甘美謂之磨泉也絕頂祀順忠王俗稱小關王
廟廟貌甚偉苗却俱畏成德入廟者無不拜

關索嶺考

關索後諸

世俗謂前將軍第三子曰關索後諸為丞相南征立獲威勳甚盛
歿而民思之立廟于此以其名名嶺未考何代勅封義勇英武威
烈感應順忠王考三國志前將軍有二子長曰平次曰興平與前
將軍俱被害于臨沮次興為丞相所若重任侍中嘗監軍有令聞
無所謂第三子名索也陳壽作三國志深習蜀事安有前將軍令
子且有震世功而失其名者甚至有丞相不察授軍自効語益屬
不經或曰諸葛謂父為索猶言關父猶岳岳武之稱岳爺爺也然

伏魔大帝與順忠王鑿然兩廟並峙則春秋之受羊豕享王號者
得非其次子名興者歟興既為丞相所器重且監軍則丞相有大
征伐或領護軍建偉績以震懾諸蠻理或有之謝肇淛滇略云漢
昭烈章武元年以李恢為庾降都督隨丞相亮南征大破蠻兵功
最多封漢興侯時左將軍之子索亦有戰功開山通道常為前鋒
未審所據何書又諸葛元聲滇事紀略云建興五年五月武侯渡
瀘水進征益州從征自趙雲魏延外如張翼王平句扶及雲長少
子關興即關索尤以魏勇前驅多建奇功觀此則從前臆揣若有
符合又考雲南通志略南州此亦有關索嶺以其險峻必引之以
索而後能度此又一說也存之以俟詳論

西流水

頂站即永寧州地官寢無極去其遠山頂在雲霧中濃陰成雨
終古不晴秋月重來奇寒欲盡有殊華發云此地水西流矣山
勢崎嶇險惡站前後數十里里路甚多道旁僦卧真穢逼人
諸苗見之輒解所佩七者南對山八北喜喜顏色

盤江鐵索橋

盤江水出烏蠻經七星關奔騰至黃土坡五里疾下東南至廣西
泗州而入南海江廣三十餘丈水深無底左右石崖廉利如劍戟
自昔濟此者用渡船行駭波中一不戒輒葬魚腹古法必樹杙于
兩崖貫之以索憑索曳舟乃得橫渡所謂狀戰是也狀戰即祥河故遂
以名江楊慎祥河即貴池地其江水迅疾難濟立兩杙于兩岸中
以繩繩之舟人循繩而渡于過其地見盤江與崇安江皆然嘉隆

以前俱用牂牁濟無有議建橋者天啟初水藺首叛滇黔道絕特
有安普朱監軍道建議築橋以通滇先于兩岸築石墩高一十三
丈有奇寬亦如之鎔鉄為扣聯扣為索索三百餘扣扣重十八九
觔索凡三十縷貫兩岸石窟中索上橫鋪巨木蓋以大板石貌水
犀之屬為橋鎮者悉備焉又以索末所餘十餘丈盤繞鞏固費金
錢巨萬起工于崇禎元年正月落成于三年十一月此所謂鉄索
橋也自流寇變亂僅存鉄索數條順治十七年督撫會題得請發
帑重脩飛梁架木狀若金闕于橋康熙三年六月江水大漲橋復
壞又請帑金重建旋脩旋圯康熙七年十一月安順府知府李彭
二人前後督工鼎建如十七年製而堅固高聳仍用舊索繫繞以
防搖撼橋上起板屋以避風雨延望空中樓閣橫亘江心惜無作

圖以記之

貴西苗種

貴西苗九種種類各別大約垂髮垢面語言與陸人不同以青布帕裹髮高盤額前所佩已首終其身赤露無絮布雖大寒亦止披破氈一片或大羊之皮衰廣三尺許風從左至則披左肩風右至則披右肩或掩于胸或負于背皆視風所至居高山大箐中不產稻唯食苦蕎雜糧食悍輕生跌足走險易于為亂雖飢寒迫之亦由漢人欺其愚而侮之太過忿激而成也

矇瞎

黔中苗人稱天子為京裡老皇帝稱大小官府皆曰皇帝其私稱官府則曰矇粵西稱官曰瞎稱官府之僕從皆曰老爺各衙門

曰朝廷矇矇瞎之稱殆春秋一字之幾歎

衣服飲食

苗人多衣草衣婦人以筒布為裙以荷葉包飯澗水澆而食之以蘆管漬酒飲之謂之竿兒酒呼坐為^{戴平}盤

打牙佬佬

苗種有打牙佬佬其至尊者^{用銀鑲}用銀鑲

流官 趕場

苗人呼漢官為流官甚畏懼之^{叶上}市為趕場

苗錦 金星石 陽山茶 木銀 珠砂

梨平多苗錦思南有金星石斷研甚佳陽山茶類松蘿土產水

銀珠砂

歲儀

菊中歲臘有以十月十一日者迎者多扮故事珠怪寺俗用雜卜吹蘆笙賽神打鼓為戲

石花

黔靈山中四月內石生花如雲霞燦然人多往觀之

男女婚匹

女兒未配者攜羊于野男子未娶者執燈為號每晚食後打鼓聚會謂之跳月未婚匹者任其狂奔女人銀釵垂耳以馬尾為鬘

同年

安南至新興所沿路多煤山然所產不及京師自關嶺至此層累而上絕無平地凡岩壑左右苗類甚繁輿徒力後皆苗也每與夫

一名父子兄弟皆隨之互相更代以均其勞疾走若飛鳥漢人戲稱之曰同年則報然色喜不知其何所取義聞呼踴躍也

氣候

自平彝而上過滇南省城歷大理永昌騰越地益高氣益熱四時草木不凋花果皆先期一兩月或兩三月至期復有之如桃李秋冬吐萼臘月間花實並見及春爛漫如致諸草皆然然邊城屬邑瘴癘傷人未嘗不因氣也其地有瘴氣也余九月抵任具詞致告關廟見廟中蜀葵此未種並聞其地有瘴氣也表喜異及至館舍則薔薇木香錦葵等花俱發是月其地有瘴氣也在別墅有木仙茉莉及紅梅桃李同時爛然萬里之外物候之奇而日異心類如對矣

青溪洞

由衛城入境五里有清溪洞一處延麓大石上有臺石乳下滴
成柱再入則燃炬而行石處石凡備馬馬入又許旁有石縫僅容
一人盤屈而升天無有堂門戶土人守之者于餘里通紫泉洞
然幽秘香真不可入去及出凡令人一洞又有石鐘鼓形宇宙
靈奇無所不有高山大川之闊若此則者又為可勝紀哉

毒泉碑

嵩明州塔山其石自麓至頂累石具音也其告萬馬渡不及也
前行有毒泉碑相傳有奇樹生于此名曰白鶴香每歲花時各山
毒蛇鳩鳥皆集樹下泉流其旁人飲輒死今樹已伐行者猶相戒
焉

滇行紀程續抄

康熙九年十一月二十五日續曾

陞辭赴雲南按察司任由會同館起行十年正月朔旦次河南永

城三日次南宿州憶辛卯年續曾以史官得請于朝馳驛省

親道經於此遇鳴鏑者十騎騎白及相向急率斷養七人學弓力

敵遂殺賊三人生擒其傳致列字二亦年矣城東耆老

猶有侈談往事顧而聞馬者思其苦也

蕪湖北岸為壕曠土人云二十五里曰堵子曠

曠上有城梵宮修有見相傳大賊屯兵

拒左兵處也

從馬當山二十里過而傳秀右為紅西