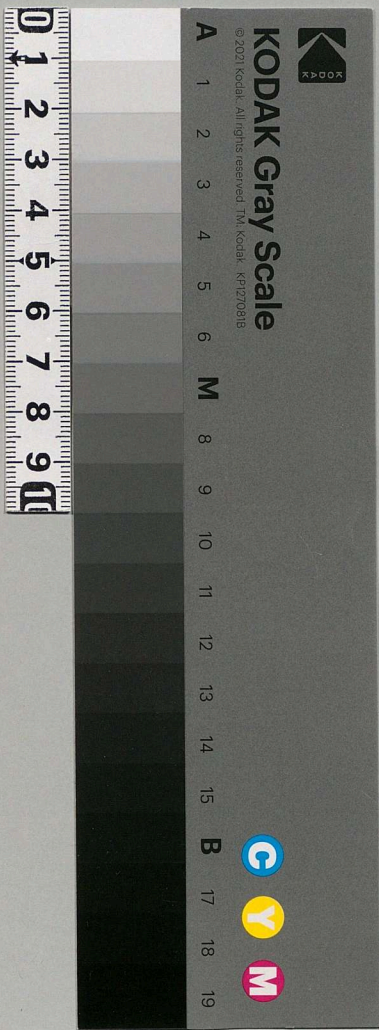


# 雲南通志

建置郡縣

內閣文庫	
番號漢	14228
冊數	40(5)
函號	137
	3

五



雲南通志卷之第四

建置郡縣

郡縣之制肇於秦漢蓋小大相維臂指之義也

間或廢置不時則通變宜民莫不有深意寓焉

粵自彩雲見於南中滇之郡縣始闢然亦不過

葆就羈縻而已後世更置甚繁或離或合代遠

事湮莫可深考元雖廣建州邑而路府兼設猶

半襍蜀緬按之明制其名與地已不能盡合况

在漢唐之遠哉我



雲南通志 卷之四  
朝奄有遐荒歷監前代法期盡善邑小則裁併地  
大則添設事權畫一繁簡得宜可以萬世循之  
矣今總叙歷朝之建置以州縣分隸列郡之下  
各著爲表以示不相襲禮之意其有名存而地  
無可考者姑別詳載以俟好古者博徵焉作建  
置郡縣志

雲南府

唐虞爲南交昧谷之交夏商爲梁州域周合梁  
於雍國曰鄠闡戰國屬楚號滇國漢武帝置益

州郡東漢仍之蜀漢改建寧郡晉分益州置寧  
州李特據蜀屬漢州後晉滅蜀復有其地隆安  
初又立晉寧郡宋仍爲寧州齊爲寧州鎮梁陳  
均爲寧州隋置昆州唐武德初置南寧州尋改  
置雲南郡麟德初置姚州都督府開元末皮邏  
閣併六詔爲一遂稱南詔後置十賧以雲南爲  
雲南賧貞元中等內附太和中復叛改爲善闡  
府至宋爲段氏竊據元初置善闡萬戶府至元  
中改中慶路明改爲雲南府領州四縣九

本朝因之康熙八年裁歸化縣入呈貢縣裁三泊縣入昆陽州領州四縣七

雲南府建置表

戰國	周	商	夏	唐虞	總部	郡	州縣
屬楚	合梁於雍		梁州域	南交昧谷之交			
滇國	鄯闡國						

秦	漢	東漢	蜀漢	晉	宋	齊	梁
通道置吏	益州 <small>貞</small>	益州 <small>貞</small>	益州 <small>貞</small>	分置寧州	寧州 <small>貞</small>	寧州鎮	仍寧州
	益州郡	益州郡	建寧郡	晉寧郡			
	滇池縣 連然縣 長州	滇池縣 連然縣 長州		晉寧州			

李特據蜀屬漢州

陳	寧州					
隋	昆州					
唐	南寧等羈縻州	雲南郡	匡州	河東州	梨州	安寧縣
五代	姚州都督府					
宋	段氏據	嵩明郡				

元	雲南行中書省善闡萬戶府	中慶路	昆明縣	富民縣	宜良縣	
			羅奕縣	晉寧州	歸化縣	
			辰曩縣	安寧州	祿勳縣	
			昆明州	三迤縣	易門縣	
			嵩明州	楊林縣	邵甸縣	
明	雲南布政司雲南府		昆明縣	富民縣	宜良縣	
			羅奕縣	晉寧州	歸化縣	
			呈貢縣	安寧州	祿勳縣	

雲南通志

卷之四

建置

四

昆陽州 三泊縣 易門縣

嵩明州 富民縣 宜良縣

昆明縣 富民縣 宜良縣

羅次縣 晉寧州 呈貢縣

安寧州 祿豐縣 昆陽州

易門縣 嵩明州

雲南府屬州縣建置

昆明縣 附郭

漢 滇池 隋 昆明州 唐 晉寧 元 初置二千戶所改置 縣地 善州 領昆明官渡二

縣後廢州等又併 官渡總為一縣 明 昆明縣

本朝因之康熙二十六年裁左右中前後五衛及

本廣南衛分境屯賦併縣

富民縣

唐 初為西寧州地貞觀中改 西寧曰梨州號梨瀆甸 元 至元初立梨瀆 千戶所後改富

民 縣明 富民縣

本朝因之康熙二十六年裁右衛分境屯賦併縣

本隨宜良縣

唐 為羅裒籠貞觀中置 匡州領匡川等縣 元 初立宜良及大池千 戶所至元中改置宜

良州領大池大赤二縣後明宜良縣  
改州為縣併立縣入焉

本朝因之康熙五年裁宜良所二十六年又裁左

前中後四衛分境屯賦併縣

羅次縣

唐烏蠻羅大理高白連元  
部所居慶治其地中元至元中置羅次州

縣屬安明弘治十二年  
寧州改屬雲南府

本朝因之康熙三十六年裁右後二衛分境屯賦

併縣

晉寧州

漢滇池晉隆安初置唐武德初置晉寧縣後蒙  
縣地晉寧州氏段氏皆為陽城堡部

元初立陽城堡萬戶府明以歸化呈貢  
至元中復置晉寧州二縣隸焉

本朝因之康熙八年裁歸化併入呈貢康熙二十

六年裁左右中前後廣六衛分境屯賦併州

本朝呈貢縣

漢有故城曰晟貢世為烏白夢門元初立呈貢  
夢莫徒阿茶焚五種蠻所居千戶所至

元中改為晟貢縣明改為呈貢縣

本朝因之康熙八年裁歸化縣入焉康熙二十六

年裁左前廣中四衛分境屯賦併縣

安寧州

戰國楚

滇國螳螂川地

漢

益州郡之連然縣

晉

屬建寧郡

隋

屬昆

唐

武德初置安寧縣隸昆州

宋

段氏以高氏守之

元

初隸陽城堡萬戶府至元初立安寧

千戶所後改

明

安寧

本朝因之康熙五年裁安寧所康熙二十六年又

裁左前右三衛分境屯賦併州

祿豐縣

漢

古祿奉甸烏蠻獯居初江有石如甌俗名祿琿詭為祿豐

宋

時大理高智昇子義勝治

其地名

元

初隸安寧千戶所至元中置祿豐縣屬安寧州

明

祿豐縣

本朝因之康熙二十六年裁右後二衛分境屯賦

併縣

昆陽州

漢

屬益州郡地

晉

屬寧州

梁

攬瓚

隋

南寧彝攬瓚

唐

開元前置河東等二十二州隸嵩州改隸黎州都督後沒於南詔

宋

段氏以高氏守之名

巨橋

元

立巨橋萬戶府至元中改為昆陽州

明

昆陽州

本朝因之康熙八年裁三泊入焉康熙二十六年

裁前廣右中後五衛分境屯賦併州

易門縣



漢鳥蠻所居宋時大理高福守其地元至元間立漢門千戶所

易門縣明易門縣

本朝因之康熙五年裁易門所屯賦併縣十六年

嵩明州

戰國楚

滇國地為鳥蠻車氏等所居後為杞氏所奪故名杞磴

漢

立長州建金城

阿葛二城因築臺唐

宋

蒙氏置元

明

初立

與蠻盟故曰嵩盟

長州郡

嵩盟郡

元

明

洪武中

萬戶府至元中改為長州尋陞為嵩明府後改為州領楊林邵甸二縣

本朝因之康熙二十六年裁左右中前後廣六衛

楊林木密鳳梧三所分境屯賦併州

曲靖府

戰國為滇國地漢為夜郎味縣地東漢仍之蜀

漢置興古郡晉屬寧州分置平彝郡宋屬河陽

郡梁時爨瓚據之為西爨地隋置恭州協州唐

南寧州改恭州為曲州分協州置靖州俱屬戎

州都督府天寶末沒於蠻南詔蒙氏置石城郡

宋為段氏據後為磨彌部據元初置磨彌部萬

戶至元間改中路後又改曲靖路宣撫司明改

為曲靖軍民府領州四縣二散設宣慰同知  
 本朝因之康熙八年裁亦佐縣入羅平州改尋甸  
 府為州併隸府領州五縣兩散設宣慰同知  
 曲靖府建置表

戰國	周	夏商	唐虞	漢	東漢	蜀漢	晉	宋	齊	梁	陳
屬楚	合梁於雍	梁州域	南交昧谷之交	益州	益州	益州	寧州	寧州		爨瓚據	
滇國地				屬夜郎郡	屬夜郎郡	興古郡	平彝郡 興古郡	屬河陽郡		西爨	
				味縣	味縣	律縣	同樂縣				
				宛溫縣	宛溫縣						
				平彝縣	平彝縣						

秦	漢	東漢	蜀漢	晉	宋	齊	梁	陳
通道置吏	益州	益州	益州	寧州	寧州		爨瓚據	
	屬夜郎郡	屬夜郎郡	興古郡	平彝郡 興古郡	屬河陽郡		西爨	
	味縣	味縣	律縣	同樂縣				
	宛溫縣	宛溫縣						
	平彝縣	平彝縣						

隋	南寧州	屬戎州都督府	蒙氏據	石城郡	落溫部	盤州	南寧縣	曲州	靖州	恭州	協州	
唐	南寧州	屬戎州都督府	段氏據	石城郡	落溫部	盤州	南寧縣	曲州	靖州	恭州	協州	
宋	雲南行中書省	曲靖路總督府	摩彌部據	越州	羅維州	霑益州	交水縣	石梁縣	羅山縣	馬龍州	通昌縣	南寧縣
元	雲南行中書省	曲靖路總督府	陸涼州	河納縣	茫象縣	陸涼州	羅平州	尋甸州	馬龍州	通昌縣	南寧縣	

明	雲南布政司	曲靖軍民府	南寧縣	亦佐縣	霑益州	馬龍州	陸涼州	羅平州	尋甸州	馬龍州	通昌縣	南寧縣
本朝	雲南布政司	曲靖軍民府	南寧縣	亦佐縣	霑益州	馬龍州	陸涼州	羅平州	尋甸州	馬龍州	通昌縣	南寧縣
本朝	雲南布政司	曲靖軍民府	南寧縣	亦佐縣	霑益州	馬龍州	陸涼州	羅平州	尋甸州	馬龍州	通昌縣	南寧縣

本漢益州郡東漢律高同樂隋恭州改唐置南  
 味縣地晉縣地陸涼州羅平州尋甸州  
 天寶末元置千戶所隸摩彌部萬戶至明洪武  
 沒於蠻元中陞南寧州後改為縣

雲南通志

卷之四

建置

十一

越州石堡  
山地入縣

本朝因之康熙六年裁曲靖衛康熙二十六年又

裁平彝衛分境屯賦併縣

霑益州

漢

霑柯郡宛  
温縣地

蜀漢

屬興古郡

唐

初置西平州貞觀中  
改為益州屬茂州都

督府天寶末沒於蠻為  
二種所居後摩彌部奪之

元

初置摩彌部萬  
戶至元中改置

霑益州領交水  
石梁羅山三縣

明

併三縣及  
越州入州

本朝因之康熙二十六年裁平彝衛分境屯賦併

州

陸涼州

漢

霑柯郡平  
彝縣地

蜀漢

屬興古郡

晉

分置平  
彝郡

唐

屬盤州天  
寶末沒於

蠻南詔時  
號落温部

元

初內附置落温千戶所屬落蒙萬  
戶至元中改置陸涼州領河納芳

本朝

華二縣  
為陸涼州裁河納  
芳華二縣入州

本朝因之康熙六年裁陸涼衛屯賦併州

馬龍州

漢

益州  
郡地

蜀漢

興古  
郡地

晉

唐

時沒於蠻撒巨自刺  
居之後盤瓠裔納垢

部逐舊蠻  
而有其地

元

內附置納垢千戶所至元  
中改為馬龍州領通泉縣

明

併縣  
入州

本朝因之康熙二十六年裁左前平彝馬龍四衛

本所分境屯賦併州六至後法前平彝思諸國

羅平州 中興晉思諸國 羅平州 中興晉思諸國

漢 牂牁郡宛 蜀漢 興古 晉 因 唐 沒於蠻名塔敵

溫縣地 蜀漢 興古 晉 因 唐 沒於蠻名塔敵

瓠後裔羅 元 內附隸晉摩千戶至元中割夜 明

雄居此 元 郎直部為羅雄州隸曲靖路 明

萬曆中改土設 流為羅平州 本朝因之康熙五年裁定雄所屯賦併州康熙八

年裁亦佐縣入焉 漢 滇國地爨刺蠻居此其地曰仲 晉 新丁 唐 苾

漢 扎溢源後烏蠻之裔新丁奪之 晉 部 唐 氏

本為尋 宋 段氏改 元 初置仁德萬戶府後改在 明

尋甸軍民府尋省二縣 入焉成化中改設流官

本朝因之康熙八年降為州改隸曲靖府康熙二

十六年裁平彝本密鳳梧三衛所分境屯賦併

州 本朝因之康熙八年降為州改隸曲靖府康熙二

臨安府 本朝因之康熙八年降為州改隸曲靖府康熙二

三代時為甸町國漢置甸町縣屬牂牁郡蜀漢

屬興古郡晉屬寧州唐為羈縻牂牁州地屬黔州

都督府天寶末沒於南詔置通海郡都督府宋

初段氏改爲通海節度尋改秀山郡後復爲通海郡阿剌部蠻居之元憲宗時內附置阿剌部萬戶阿寧萬戶至元初改阿剌部置南路總管府尋改臨安路屬臨元廣等處宣慰司明改路爲府衛領州四縣四長官司九正德六年省安南長官司入蒙自縣天啓二年復設萬曆十九年置新平縣又改隸新化州屬府領州五縣五長官司九

本朝因之康熙二年併納更土巡檢司錢糧歸府

唐虞	南交味谷之交	郡	州縣
夏商	梁州域		
周	合梁於雍	甸町國	
戰國	屬楚	安府	
齊	誅歸府領州四縣五長官司五		
臨安府	建置表		
晉	總部		
徵收	五年裁新化州歸新平縣六年以教化王		
梁	弄安南三長官司地設開化府溪處司土舍叛		

秦	通道置吏								
漢	益州	屬牂牁郡	句町縣						
東漢									
蜀漢		屬興古郡							
晉	屬寧州								
宋									
齊									
梁									
陳									

隋	羈縻牂州地								
唐	屬黔州都督府								
五代	蒙氏據 通海郡都督府 趙善政據 楊干貞據								
宋	段氏據 通海節度		秀山郡 通海郡						
元	雲南行中書省		臨安路						
明	雲南布政司		臨安府						

明	雲南布政司	臨安府	寧州	新化州	通海縣
漢	益州		河西縣	昭峨縣	蒙自縣
宋	雲南中書省	臨安府	新平縣	納樓茶甸長官司	
元	雲南中書省	臨安府	教習部長官司	王弄山長官司	
明	雲南布政司	臨安府	安南長官司	虧容甸長官司	
清	雲南布政司	臨安府	思陀甸長官司	溪處甸長官司	
本朝	雲南布政司	臨安府	左能寨長官司	落恐甸長官司	
			建水州	石屏州	阿迷州
			寧州	通海縣	河西縣

本朝	雲南布政司	臨安府	昭峨縣	蒙自縣	新平縣
元	雲南中書省	臨安府	納樓茶甸長官司	虧容甸長官司	
明	雲南布政司	臨安府	思陀甸長官司	左能甸長官司	
清	雲南布政司	臨安府	落恐甸長官司		

臨安府屬州縣司建置

建水州

唐 烏麼蠻地接壤交阯為雲南極邊古稱步頭亦云巴甸元和間蒙氏始城之每夏秋溪水漲溢如海遂謂建水歷 宋 段氏時為步麼 元 初鄭趙楊段皆仍舊名 蠻草廂所據 內附置建水千戶屬阿剌萬戶 明 建水州 至元中改建水州屬臨安路



本朝因之康熙六年裁臨安衛康熙二十六年又裁新安所分境屯賦併州

石屏州

漢蠻曰舊忻唐烏麼蠻宋阿剌蠻奪據之闢地漢語林麓唐君其地得石坪聚為居邑因名石坪邑元改邑為州明石屏後訛為屏屬臨安路州

本朝因之

阿迷州

漢蠻名阿審元初立阿審萬戶府至元間隸南路總管府大德間隸臨安廣西元江宣明改阿迷州

本朝因之

寧州

漢益州晉寧州初析置西寧州貞觀中改黎地唐州天寶未沒於步雄部蠻號

浪曠後屬巽蠻割與元初內附置寧部萬戶後寧蠻豆主改寧部元改寧海府至元中改寧州隸臨安路領通海嶧峨明因州名改隸通西沙三縣後省西沙入州海嶧峨屬府

本朝因之康熙二十六年裁左前廣後四衛分境

本屯賦併州

通海縣

漢尼郎邑屬唐蒙氏為宋段氏改秀山郡元初輝柯郡通海郡復立通海郡

通海千戶隸善闡萬戶府至元中改為縣隸寧海府府廢改屬臨安路為附郭縣後隸寧州

明 徙府治改為通海縣

本朝因之康熙五年裁通海禦屯賦併縣

本朝河西縣

唐 初為西宗州之河西縣天寶後沒於蠻為步

元 初內附郎阿蕪部立萬戶休臘隸之至明河

縣 元間改為河西州屬臨安路後改為縣

本朝因之

嶧峨縣

本朝漢 益州屬南唐 為嶧貌蠻所居名嶧峨部

初內附立五千戶所至元中改為州領邛州平

州 寧明 嶧峨 縣 嶧善闡蠻所居

本朝因之

本朝蒙自縣

唐 南詔置通海都督府其地屬焉以宋 段氏時

蠻所 趙氏守之有山名目則訛為蒙自 為阿蕪

本朝因之康熙二十六年裁新安所分境屯賦併

縣

新平縣

漢 嶠貌蠻 唐 阿剌蠻 元 初內附立千戶所至元中設平甸縣屬嶠峨州

明 改爲平甸鄉隸嶠峨縣後爲丁苴百改彝賊所據萬曆十九年討平之改爲縣其所屬地

係元江石屏河西新化與歸化等縣界地四處分割湊編糧額

本朝因之康熙五年裁新化州入縣另編十二鄉

納樓茶甸長官司

唐 蒙氏爲元 初置千戶隸阿密萬戶至元中改茶甸 隸善闡宣慰司後分爲二千戶隸

雲南行省尋改隸臨安 置長官司又置尋隸宣慰司又改納樓茶甸 隸本府

本朝因之

磨容甸長官司

漢 舊鐵容 元 至元中歸附 明 改置長官司 甸部 撥隸元江路 司隸本府

本朝因之

思陀甸長官司

漢 舊爲官桂思陀部初管落 元 置和泥路隸雲南行省後屬元

江 明 改置長官 路 司隸本府

本朝因之

左能寨長官司

本 唐 舊爲思陀甸寨 明 置長官司 後改左能寨 隸本府

雲南通志

卷之四

建置

本朝因之

落恐甸長官司

唐

舊為件溪落恐部屬元置軍民萬戶隸雲南思陀甸後改為會長行省後屬元江路

明

改設長官司隸本府

本朝因之

澂江府

本戰國時為滇國地漢置俞元縣屬益州郡蜀漢屬建寧郡梁屬南寧州隋屬昆州唐屬牂州隸黔州都督府開元中改為羈縻州天寶末沒於

麼些蠻號羅伽甸南詔為河陽郡宋時段氏析

蠻為三部曰強宗曰休制曰步雄其步雄部麼

些步蠻之裔居之號羅迦部元憲宗四年內附六

年置羅迦萬戶府至元三年改為中路十六年

陞澂江路屬雲南行省明洪武十三年改為澂

江府領州二縣三

本朝因之康熙八年裁陽宗縣入河陽縣領州二

縣二

澂江府建置表

總部

郡

州縣

唐虞 南文昧谷之交

夏商 梁州域

周 合梁於雍

戰國 屬楚 滇國地

秦 通道置吏

漢 屬益州郡

東漢

蜀漢 屬建寧郡

晉

宋

齊

梁 屬南寧州 西爨

陳

隋

唐 屬牂州

隸黔州都督府

蒙氏據

五代

河陽郡

温富州 落蒙部

建置

五代

宋

元

明

本朝

澂江府屬州縣建置

河陽縣

唐

河陽州尋

明

河陽

降為縣

元

初置羅伽千戶所至元中改為

段氏據

強宗部 休制部 步雄部 羅迎部

雲南行中書省澂江路

河陽縣 陽宗縣 魯魯縣 路南州 汭縣 新興州 研河縣 邑市縣

雲南布政司澂江府

河陽縣 江川縣 陽宗縣 新興州 路南州

雲南布政司澂江府

河陽縣 江川縣 新興州 路南州

附郭

唐 摩步蠻居此後為爨蠻所奪南詔於此置河陽郡

本朝因之康熙八年裁陽宗縣入焉康熙二十六年

年裁左前廣後四衛分境屯賦併縣

江川縣

漢

時名碌雲異城又名易籠

唐

蒙氏徙曲旺蠻居此以白蠻守治之

宋

段氏以

蠻子孫分其地名步雄部

元

初置千戶所至元中改江川州尋降為縣屬澂江

明

本朝因之康熙二十六年裁左前廣右後五衛分

境屯賦併縣

新興州

漢

新興 梁

唐

初隸南州後南詔叛降為羈縻州蒙氏為温富

州

段氏徙麼

元

置部傍舍二千戶所至元

於休納置新興州領會舍研河

明

省研河會

舍入州

本朝因之康熙二十六年裁左前廣中右五衛分

境屯賦併州

漢

蜀

漢

唐

建寧 昆州地 彝名路甸 天寶末

益州

域

曰撒呂號

元

憲宗時置落蒙萬府至元中

落蒙部

改路南州領邑

市縣屬澂江路

本朝因之

本朝因之康熙二十六年裁前衛分境屯賦併州

武定府

戰國為滇國地漢屬益州郡蜀漢屬建寧郡隋

為昆州地唐隸姚州屬戎州都督府德鹿等蠻

居之後附蒙氏宋段氏使蠻阿剌治納洩脫共

龍城於共甸又築城曰易籠其裔孫浸盛以遠

祖羅婺為部名元憲宗時內附置羅婺萬戶府

隸威楚至元八年併仁德於矢二部入羅婺更

置北路總管府尋改武定路置南甸縣明改為

武定軍民府省南甸縣入和曲州省易籠石舊  
 入祿勸州隆慶間改土設流萬曆間改爲武定  
 府領州三縣元憲宗朝內州置羅漢萬戶州  
 本朝因之其時又築城曰景龍其舊城景龍  
 武定府建置表元末劉天壽置阿圖官寨與共

總部官寨 郡羅好州 州縣 縣羅好州 縣羅好州

唐虞南交味 益交 益州 益州 益州

夏商梁州 域梁州 域梁州 域梁州 域梁州

周合梁於雍 十六平 十六平 十六平 十六平

戰國	屬楚	滇國地					
秦	通道置吏	益 <small>州</small>					
漢	屬益州	益 <small>州</small>					
東漢							
蜀漢		建寧郡					
晉							
宋							
齊							
梁							



陳	隋	唐	晉	五代	宋	元	明
	昆州	隸姚州	屬戎州都督府		段氏據	雲南行中書省武定路	雲南布政司武定軍民府
			蒙氏據		羅發部	和曲州 南甸縣 元謀縣	和曲州 祿勸州 元謀縣
						祿勸州 易籠縣 石雀縣	

明古志 雲南布政司武定軍民府 和曲州 祿勸州 元謀縣  
 本朝 雲南布政司武定軍民府 和曲州 祿勸州 元謀縣  
 武定府屬州縣建置

和曲州

漢 匡遙甸 獒獾 諸種蠻所居地 晉 蒙氏時白 宋 多漢冢或謂漢人曾居此 蠻居其地  
 段氏以烏蠻阿剛 元 初改匡遙甸曰和曲至元 治之統於羅發部 中陞為和曲州領元謀南 甸二 縣 嘉靖末築建府城 縣 移州附郭省南甸

本朝因之康熙五年裁武定所康熙二十六年又 裁右後二衛分境屯賦併州

元謀縣

元舊名華竹又名環州至元明元謀縣屬和曲州

本朝因之

祿勸州

元至元中以洪農祿勸部置祿勸州領易籠石舊二縣屬武定路明以易籠縣

德間又以石舊縣省入

本朝因之

廣西府

古滇國東南境漢為益州牂牁郡地蜀漢屬興

首郡晉屬寧州隋屬牂州後為東爨烏蠻彌德

等部所居唐為羈縻州隸黔州都督府後師宗

彌勒益部浸盛蒙氏段氏莫能制元憲宗七年

秦內附隸落蒙萬戶府至元十二年籍二部為軍

彈置廣西路十八年復為民屬臨安廣西元江等

處宣慰司明改為廣西府領州三

本朝因之康熙八年裁維摩州分歸廣西廣南開

廣西三府領州三

廣西府建置表

雲南通志

卷之四

建置

三

廣西軍總部

郡

州

唐虞南交味谷之交

夏商梁州域八平遊錄梁州不歸漢西與南開

周武宣合梁於雍為廣西南州三

戰國滇國東南境

秦內通通道置吏

漢益州益州郡地

東漢益州郡地

蜀漢益州郡地

晉唐因屬寧州

宋

齊

梁宋

陳

隋西

唐

宋

元

雲南通志

卷之四

建置

廣西路

師宗州 彌勒州

明 雲南布政司廣西府

師宗州 彌勒州 維摩州

本朝 雲南布政司廣西軍民府

師宗州 彌勒州

廣西府屬州縣建置

師宗州

宋 爨蠻逐僚獠等居之其後彝元 初隸落蒙萬

人以本部為千戶總把領阿寧豆勿阿盧明 師宗

豆吳四千戶屬廣西路後改師宗州 州屬

本朝因之

元 彌勒州 雲南布政司廣西路

本朝 爨蠻徒蠻之裔彌勒居郭甸巴 元 初隸落蒙

元中 以本部為千戶總把領古輸哀悉步 明 彌

州屬土官因 設流官 州屬土官因 設流官

本朝因之康熙七年裁十八寨所屯賦併州

元 洱府 雲南布政司廣西路

古西南極邊之地名惠籠甸又號因遠部漢以

前不通聲教唐時蒙氏以屬銀生節度徙白蠻

蘇張周段等十姓皮之文開威遠等處置威遠

賧後和泥蠻據其地宋儂智高之黨竄於此尋  
 為勞麼徒蠻阿契諸部所有元憲宗時內附至  
 元中置元江萬戶府後於威遠更置元江路領  
 羅槃馬籠等十二部屬臨安廣西元江等處宣  
 慰司明洪武十五年改元江府永樂四年改元  
 江軍民府領因遠羅必甸長官司後改因遠羅  
 必甸為奉化州改他郎寨為恭順州  
 本朝平滇那嵩負固討平之順治十年改土設  
 流後為元江府領車里宣慰司

元江府建置表

唐虞	夏商	周	戰國	秦	漢	東漢
總部						
郡	因遠部					
州縣	惠籠甸					
西南極邊之境						

蜀漢							
晉							
宋							
齊							
梁							
陳							
隋							
唐	蒙氏據屬 銀生節度 和泥蠻據						

五代	雲南行中書省	元江萬戶府					
宋	阿剌等部據	羅羅等部	羅羅等部	羅羅等部	羅羅等部	羅羅等部	羅羅等部
元	雲南行中書省	元江萬戶府	羅羅等部	羅羅等部	羅羅等部	羅羅等部	羅羅等部
明	雲南布政司	元江軍民府	羅羅等部	羅羅等部	羅羅等部	羅羅等部	羅羅等部
本朝	雲南布政司	元江軍民府	羅羅等部	羅羅等部	羅羅等部	羅羅等部	羅羅等部

廣南府 雲南府 宣慰使 司 宣慰使 司 宣慰使 司 宣慰使 司 宣慰使 司  
 古徼外荒服地宋皇祐間儂智高作亂命秋青  
 討之追至科巖智高敗死其裔居此曰特磨道  
 元至元間立廣南西路宣撫司領路城等五州  
 後為來安路併其路城上林羅左三州惟領安  
 寧富州二州明洪武十六年歸附改為廣南府  
 後裁安寧州入府領州一城  
 本朝因之康熙八年裁維摩州與開化府分屬焉  
 廣南府建置表

唐虞	夏商	周	漢	東漢	蜀漢	晉	宋
總部	徼外荒服地	來安	宣慰使	宣慰使	宣慰使	宣慰使	宣慰使
州縣							

明	元	宋	五代	唐	隋	陳	梁	齊
雲南布政司廣南府	來安路	儂智高裔據特磨道						
富州	安寧州 富州							

本朝置雲南布政司廣南府 富州

廣南府屬州建置 照八平添鐵州與廣南府

精富州 平添鐵州 王義安南三后世

元至元 富州 明 富州 平生翅王除派牙受武惠鐵

本朝因之十六平關其婚外王義安南

開化府 官后 籍 謝安 孫 牙 官 后

古徼外極邊之地漢為甸町國境接壤交州唐屬越嶲都督置府東爨通安南後蒙氏據為強現三部王弄部宋為段氏據皇祐五年狄青征



儂智高時寓人龍海基鄉導有功始命領其地  
土名阿雅又名謹耳郎強現部別名明洪武初  
改強現三部為教化三部與王弄部安南部並  
為長官司隸臨安府長官司

本朝順治十六年開滇其教化王弄安南仍隸臨  
安府康熙四年土賊王朔張長受沈應麟叛討  
誅之六年將教化王弄安南三司地

題准設開化府康熙八年裁維摩州與廣南府分  
本屬焉

開化府建置表

唐虞	夏商	周	戰國	秦	漢	東漢
總部	西南徼外之地					
郡					甸町國境	



西河郡梁陳仍之隋分置南寧州屬益州總管  
 府唐屬姚州開元後蒙氏竊據名罕咄咄城號  
 大禮國後鄭趙楊三姓繼據之至段氏曰大理  
 元憲宗時立上下二萬戶府至元間置十三關  
 本防送千戶所改置大理路明改路為府領州四  
 縣三長官司一  
 本朝因之康熙五年改北勝州隸大理領州五縣  
 三長官司一  
 大理府建置表

唐虞	夏商	周	戰國	秦	漢	東漢	蜀漢
南交昧谷之交	梁州域	合梁於雍	楚地	通道置吏	李林	宣代	
郡		昆彌國	益州郡	益州郡	屬永昌郡	雲南郡	雲南郡
州縣			葉榆縣 雲南縣	葉榆縣 雲南縣	葉榆縣 雲南縣	葉榆縣 雲南縣	葉榆縣 雲南縣

雲南通志 卷之四 建置 三

唐	隋	陳	梁	齊	宋	晉	建寧郡
姚州	分置屬益寧府	采旆城	合築	屬西河郡	屬河陽郡	寧州	建寧郡
遼備州						李特據蜀屬漢州	
雲南州							
匡州							

五代	宋	元	本朝	明
趙善政據	段氏據	雲南行中書省	雲南布政司	雲南布政司
楊于貞據	段思平據	大理路	大理府	大理府
鄭買嗣據	天水郡	北勝州	大理府	大理府
善巨郡	成紀鎮	鄧州	太和縣	太和縣
雲南州		浪穹縣	趙州	趙州
浪穹州		鳳羽縣	雲南縣	雲南縣

雲南布政使司大理府

雲龍州 土關長官司

本朝 雲南布政使司大理府

太和縣 趙州 雲南縣

鄧州 浪穹縣 賓州

雲龍州 北勝州 土關長官司

大理府屬州縣司建置

太和縣 附郭

漢 唐 葉榆 開元末皮邏閣逐和元 初立上中下 蠻取之名太和城 三千戶所尋

罷中千戶所立錄事司併縣後復陞為理州 又罷州改縣曰太和及河東路屬大理路

太和縣

本朝因之康熙二十六年裁大理衛分境屯賦併

縣

趙州

漢 屬永唐 姚州境地蒙氏為趙險皮邏 昌郡 閣置趙郡閣羅鳳改趙州 宋 段氏 改天

水元 初立趙賧千戶所隸大理下萬戶府至元 郡 中改為州又於白崖險立建寧縣尋縣併

本朝 趙州領 雲南縣

本朝因之康熙二十六年裁大理景東二衛分境

屯賦併州

雲南縣

雲南通志

卷之四

建置

三

漢雲南縣隸益州郡東漢屬唐初置雲南州貞觀中改匡州領

勅弄匡川二縣後仁果據之號白晉雲南元立子國蒙氏為雲南州改品甸縣

甸千戶所至元中復為雲南州明雲南縣隸趙州

本朝因之康熙五年裁洱海衛屯賦併縣

鄧川州

漢葉榆唐遼備州隸姚州都督府後為遼賧詔縣地所據南詔併之置鄧州賧後改德源

城宋大理段元初立德源千戶所隸大理上明氏因之元萬戶府至元中改為鄧川州

鄧川州領浪穹縣

本朝因之康熙二十六年裁大理衛分境屯賦併

浪穹縣

漢葉榆縣地浪穹詔居之

唐初為南詔所侵其王鐸羅聖移保劍川更稱浪劍貞元中

南詔併之元立浪穹千戶所隸大理上萬戶府立浪穹州至元中改為浪穹縣與鳳羽縣俱

屬鄧明併鳳羽入浪穹

本朝因之康熙二十六年裁大理衛分境屯賦併

賓川州

漢葉榆唐姚州地蒙氏太和楚場地元為太和趙州明弘治

七年

割太和九里趙州一里雲南縣  
二里建設賓州州隸大理府

本朝因之康熙五年裁大羅衛康熙二十六年又

裁大理衛分境屯賦併州

本朝雲龍州

元舊雲龍甸至元未立雲龍甸軍民總明置雲  
龍州

隸大理府

本朝因之

北勝州

戰國白國漢鐵橋西北為唐貞元中南詔異牟  
施蠻所據

方賧又名成偈賧宋段氏改為元置施州後改  
又改名善巨郡

江路軍民明初為北勝州屬鶴慶府尋置瀾滄  
宣慰司衛軍民指揮使司以州隸之正統

六年改隸布政使司與衛同治又以  
浪蕩州屬衛隸雲南都指揮使司

本朝因之康熙五年改隸大理府康熙二十六年

裁瀾滄衛屯賦併州

十二關長官司

元本雲南楚場地至元間因僻  
險始置十二關防送千戶所明改置長官司  
隸大理府

本朝因之

永昌府

雲南通志

卷之四

建置

三

古哀牢國漢武帝時內附置不韋縣屬益州郡  
 東漢立瀾滄郡尋改永昌郡後置哀牢博南二  
 縣割益州郡西部都慰所領六縣隸焉蜀漢仍  
 為永昌郡晉分置梁水郡隋屬益州總管府唐  
 屬姚州都督府後為蒙氏所據歷段氏高氏皆  
 為永昌府元憲宗七年於永昌立三千戶所隸  
 大理萬戶府至元十一年置永昌州十五年復  
 為府隸大理路立柔遠路總管府及置金齒等  
 處宣慰都元帥府明仍置府立金齒衛洪武二

十三年省府改衛為軍民指揮使司景泰中設  
 鎮嘉靖中罷鎮復置軍民府領州一縣二安撫  
 司一長官司二

本朝因之順治十六年廢鳳溪施甸二長官司錢  
 糧併入府徵收領州一縣二安撫司一

永昌府建置表

總部

郡

州縣

唐虞

南交昧谷之交

益州郡

不韋縣

夏商

梁州域

梁水郡

姚州都督府



周	合梁於雍	哀牢國	越賤
漢	屬益州郡	不韋縣	
東漢	永昌郡	哀牢縣 不韋縣 博南縣	
蜀漢	永昌郡	哀牢縣 不韋縣 博南縣	
晉	寧州 屬永昌郡	哀牢縣 不韋縣 永平縣	
宋	梁水郡		
齊			
梁			

陳	屬益州總管府	勝鄉郡 軟化郡	
隋	屬益州總管府		
唐	屬姚州都督府		
五代	鄭買嗣據 趙善政據 楊干貞據 段思平據		
宋	段氏據 高昇泰據	永昌府 永昌府	
元	雲南行中書省	永昌府 永昌府	
明	永平縣		

建置

金寧處元帥府	騰衝府	石昌長官司	騰衝征緬討使司
雲南布政司	永昌軍民府	保山縣	騰越州
永昌軍民府	永昌郡	騰衝衛	路江安撫司
雲南布政司	永昌軍民府	保山縣	騰越州
永昌郡	鳳溪長官司	施甸長官司	
永平縣	路江安撫司		
永昌府屬州縣司建置			
保山縣	附郭		
東漢	西南為哀牢縣境	蜀漢	仍為哀牢
不韋	縣	不韋	縣

本朝因之康熙二十六年裁永昌衛屯賦併縣

騰越州

周 為哀牢國境 漢 永昌郡 晉 屬寧州 唐 置羈縻州

氏異牟尋 宋 屬段氏 元 憲宗三年內附至元

縣又改騰衝府後以順江州及騰越越甸古湧

使 洪武中改騰衝守禦千戶所隸金齒司正

嘉靖時復置騰越州隸永昌軍民府以騰衝所

本朝因之康熙二十六年裁騰衝衛屯賦併州

永平縣

東漢

博南縣屬 永昌郡

晉 改爲永平縣

唐

南詔蒙氏 置勝鄉郡

宋

因之

元

初廢郡立永平千戶所後復爲永平縣屬永昌府

明

屬永昌府洪武未改屬金齒軍

民指揮使司立永平禦二千戶所嘉靖二年改隸永昌軍民府

本朝因之康熙五年裁永平禦屯賦併縣

潞江安撫司

元

前名怒江甸至元間置柔遠路軍民總管府治怒江甸隸金齒等處都元帥府後爲麓州

宣慰司

明洪武中改爲柔遠府後置潞所據

明

本朝因之

楚雄府

戰國滇國地漢屬益州郡晉始置南廣郡屬寧

州咸康中置安州尋罷入寧州後爲襍蠻所據

蠻酋築城居之名威楚又名破碌唐貞觀末諸

蠻內附置傍望末丘覽五州屬姚州天寶末爲

蒙氏所據徙銀生節度治之宋時段氏以銀生

屬姚州號爲當筋賧後改白鹿部又改威楚部

本元憲宗八年置威楚萬戶府至元八年改爲威

楚路後置威楚開南等路宣撫司明洪武十五



陳	隋	唐	晉	五代	宋	元
		屬姚州	蒙氏據		段氏據	雲南行中書省
			銀生節度使 俗富郡		威楚郡 白鹿部	威楚路
		學州 傍州 望州 永州	丘州 覽州 安州 威楚縣 路賧縣 石鼓縣		岩巽助賧	威楚縣 廣通縣 定遠縣
						南安州 鎮南州
						宣撫司
						置

明	本朝	楚雄府屬州縣建置
雲南布政司 楚雄府	雲南布政司 楚雄府	楚雄府屬州縣建置
楚雄縣 廣通縣 定遠縣 定邊縣 磻嘉縣 南安州 鎮南州	楚雄縣 廣通縣 定遠縣 定邊縣 南安州 鎮南州	

附郭 楚雄縣

唐

蒙氏為安州威楚縣後襲蠻據之

宋

段氏屬姚州

元

初置千戶所至元中改置

威州仍立富民淨樂二縣尋降為威楚縣省三縣入焉

明

楚雄縣

本朝因之康熙六年裁楚雄衛屯賦併縣

廣通縣

唐古路賧地後沒於蠻元初置路賧千戶所至南詔立為路賧縣元中改廣通縣隸南

安明改屬州府

本朝因之

定遠縣

漢越雋唐置西濮州貞觀中改驛州後屬段郡地沒於蠻蠻長築新城曰耐籠氏

本元初置牟州于戶至元中改定遠州仍明立南寧縣尋改州為縣省南寧入焉

本朝因之康熙五年裁定遠所屯賦併縣

定邊縣

唐漢落蠻地日南澗宋為大理舊治所元置定邊縣隸鎮南

復置縣改屬府

本朝因之

南安州

唐黑蠻蠻地宋高氏初置摩芻千戶屬威楚寨名摩芻元萬戶至元中改南安州

領廣明以縣通縣隸府

本朝因之康熙八年裁磅嘉縣入焉

鎮南州

漢為濮落蠻所居川名唐蒙氏置石鼓縣又於欠舍中有城曰雞和沙却地置俗富郡郎

今州宋屬段元初置欠舍千戶石鼓百戶至元  
治氏中改欠舍千戶為鎮南州置石  
鼓定邊二縣後明置定邊縣隸  
省二縣入州明府州仍舊

本朝因之

黑鹽井提舉司

漢越嵩唐初為西濮州境貞觀中更名宋段氏  
據髮州說為牟州尋沒於巒蠻

元初為牟州境明定遠縣之寶泉鄉設黑  
始設官提舉井提舉司轄鹽課司二

本朝因之

琅井提舉司

漢越嵩晉安州唐初為西濮州境貞觀中為髮  
州境訛為牟州後沒於巒蠻

宋段氏元初為牟州境始名明為定遠縣之寶  
泉鄉設琅井鹽

課司分屬安寧井黑井二提舉洪武中開尋開  
成化中復開天啓三年裁鹽課司移安寧州提

舉於琅井改為琅井  
提舉司屬楚雄府

本朝因之

姚安府

戰國屬楚漢置弄棟蜻蛉二縣屬益州東漢屬

永昌郡蜀漢屬雲南郡歷朝均屬寧州隋置總

管府唐置姚州都督府姚州郡以民多姚  
姓故也天寶

間蒙氏據之改為弄棟府五代時段思平改為

統矢邏又改姚州至段正嚴封高泰明之子明  
 清為演習世有其地元憲宗三年內附七年立  
 統矢千戶所至元十三年改置姚州屬大理路  
 天曆元年陞姚安路明啟路為府後又改姚安  
 軍民府領州一縣一提舉司一

本朝因之

姚安府建置表

總部

郡

州縣

唐虞

南交昧谷之交

夏商

梁州域

周

合梁於雍

戰國

楚

滇國地

秦

通道置吏

漢

屬益州

弄棟縣蜻蛉縣

東漢

屬永昌郡

弄棟縣

蜀漢

屬雲南郡

晉

屬雲南郡

宋



齊							
梁							
陳							
隋	總管府						
唐	姚州都督府	姚州郡			髡州		
五代	鄭買嗣據 趙善政據 楊子貞據 段思平據	姚府 統矢邏					
宋	高氏據 段氏據						

元	雲南行中書省	姚安軍民總管	姚州	大姚縣			
明	雲南布政司	姚安軍民府	姚州	大姚縣			
本朝	雲南布政司	姚安軍民府	姚州	大姚縣			
姚安府屬州縣建置							
姚州	附郭						
漢	為弄棟縣 屬益州郡	唐	姚州郡 蒙氏	宋	段氏 改統矢	元	姚州 姚安軍
初內附置統矢千戶所屬大理萬戶							
至元間改姚州天曆初陞為姚安路							
府民							

本朝因之康熙二十六年裁姚安所屯賦併州

大姚縣

屬越嶲郡 漢屬雲南郡唐置西濮州後宋段氏

漢

靖蛉縣地

蜀漢

屬雲南郡

唐

置西濮州後

宋

據屬

姚安名

元

初置大姚堡千戶所至明大姚縣隸

明

大姚縣隸姚安軍民

府

本朝因之康熙五年裁中屯所屯賦併縣

白鹽井提舉司

漢

靖蛉縣地

蜀漢

屬雲南郡

唐

為西濮州地更名

宋

屬益州郡

段氏時屬姚安大姚堡地

元

為大姚縣境屬姚州始設官提舉

明

置提舉司隸姚安軍

民府

本朝因之

鶴慶府

戰國為哀牢國地漢屬益州郡東漢屬永昌郡

蜀漢屬建寧郡唐初為越析詔地彝名漾工一

名鶴川唐開元末蒙氏據置謀統郡宋時段氏

改謀統府元初內附置鶴州尋置二千戶仍稱

本謀統隸大理上萬戶府至元中復為鶴州後陞

鶴慶府尋改為鶴慶路明洪武十五年改路為

戰國	屬楚	哀牢國地	唐虞因南交昧谷之交	夏商	梁州域	周	合梁於雍	秦	通道置吏	漢	屬益州	東漢	屬永昌郡	蜀漢	屬建寧郡	晉	屬建寧郡	宋	屬建寧郡	齊	屬建寧郡	梁	屬建寧郡	陳	屬建寧郡
----	----	------	-----------	----	-----	---	------	---	------	---	-----	----	------	----	------	---	------	---	------	---	------	---	------	---	------

戰國	屬楚	哀牢國地	唐虞因南交昧谷之交	夏商	梁州域	周	合梁於雍	秦	通道置吏	漢	屬益州	東漢	屬永昌郡	蜀漢	屬建寧郡	晉	屬建寧郡	宋	屬建寧郡	齊	屬建寧郡	梁	屬建寧郡	陳	屬建寧郡
----	----	------	-----------	----	-----	---	------	---	------	---	-----	----	------	----	------	---	------	---	------	---	------	---	------	---	------

雲南通志

卷之四

建置

四

隋					
唐	越析詔地	濠王	鶴川	波州	牛賧
五代	鄭買嗣據 趙善政據				
宋	楊于貞據 段思平據 段氏據	謀統府		義督賧	
元	雲南行中書省	隸	萬府		
明	雲南布政司	鶴慶軍民府	劍川州		
本朝	雲南布政司	鶴慶軍民府	劍川州		

鶴慶府屬州建置

夏商劍川州

漢屬益州郡唐為羅魯城羅魯西彝云海也古名劍川又名波州昔浪穹詔與南詔戰敗

走保劍川改稱劍浪詔後為南詔所併置劍川節度宋段氏改為元置義

戶至元中改劍川縣屬鶴慶路明陞為州

本朝因之

順寧府

古百濮地濮訛為蒲舊名慶甸蒲人居之歷漢

唐宋不通中國蒙氏段氏亦不能制元泰定間

始內附天曆元年置順寧府并置寶通州慶甸  
 縣大侯長官司明洪武十五年仍置府後省州  
 縣入府萬曆二十五年設流官改大侯為雲州  
 本朝因之領州一

順寧府建置表

周	夏商	唐虞	總部	郡	州縣
周	夏商險百濮地	唐虞荒服地	總部	郡	州縣
周	夏商險百濮地	唐虞荒服地	總部	郡	州縣
周	夏商險百濮地	唐虞荒服地	總部	郡	州縣
周	夏商險百濮地	唐虞荒服地	總部	郡	州縣
周	夏商險百濮地	唐虞荒服地	總部	郡	州縣
周	夏商險百濮地	唐虞荒服地	總部	郡	州縣
周	夏商險百濮地	唐虞荒服地	總部	郡	州縣
周	夏商險百濮地	唐虞荒服地	總部	郡	州縣
周	夏商險百濮地	唐虞荒服地	總部	郡	州縣

戰國	秦	漢	東漢	蜀漢	晉	宋	齊	梁
戰國	秦	漢	東漢	蜀漢	晉	宋	齊	梁
戰國	秦	漢	東漢	蜀漢	晉	宋	齊	梁
戰國	秦	漢	東漢	蜀漢	晉	宋	齊	梁
戰國	秦	漢	東漢	蜀漢	晉	宋	齊	梁
戰國	秦	漢	東漢	蜀漢	晉	宋	齊	梁
戰國	秦	漢	東漢	蜀漢	晉	宋	齊	梁
戰國	秦	漢	東漢	蜀漢	晉	宋	齊	梁
戰國	秦	漢	東漢	蜀漢	晉	宋	齊	梁
戰國	秦	漢	東漢	蜀漢	晉	宋	齊	梁

陳	隋	唐	五代	宋	元	明	本朝	順寧府屬州建置
					泰定間內附順寧府	雲南布政司順寧府	雲南布政司順寧府	
					寶通州 慶留縣 太僕寨長官司	雲州	雲州	

真商雲州

宋 蠻王元 中統初辟文內附授明 洪武中內附

官司正統中陞大侯州後改設流官名雲州領

猛緬長官司一猛緬猛撒巡檢司二隸布政司

本朝因之 隸本府

蒙化府

戰國時為滇國地漢為益州郡地東漢屬永昌郡蜀漢屬建寧郡唐屬姚州都督府後為蒙氏所據號蒙舍詔及徙居太和城改為陽瓜州宋

段氏據置開南縣元憲宗七年置蒙舍千戶所  
 至元十一年改蒙化府十四年陞為路二十六  
 年復降為州屬大理路明洪武初仍為州屬大  
 理府正統間復陞為蒙化府  
 本朝因之康熙六年裁蒙化衛併府

蒙化府建置表

夏商	梁州域		
唐虞	南交昧谷之交	郡	州縣

周	合梁於雍	滇國地	
戰國	楚		
秦	通道置吏		
漢	益州		
	仁果據	白國	
東漢		屬永昌郡	
蜀漢		屬建寧郡	
晉			
宋			

元	宋	五代	唐	隋	陳	梁	齊
雲南行中書省屬大理路	段氏據	段氏據	姚州都督府	姚州都督府	姚州都督府	姚州都督府	姚州都督府
蒙化府	開南縣	陽瓜州	蒙舍詔	蒙舍詔	蒙舍詔	蒙舍詔	蒙舍詔

明 雲南布政司蒙化府

本朝 雲南布政司蒙化府

永寧府

古樓頭險地接土蕃又名荅藍漢麼步蠻祖長  
 泥月烏逐吐蕃遂居其地唐屬蒙氏後為麼步  
 蠻所據宋屬段氏元世祖駐日和郎此也憲  
 宗三年內附至元十四年置荅藍管民官十六  
 年改置永寧州屬北勝府明洪武十四年卜都  
 各吉率衆順服置永寧州永樂三年陞為府領



華甸刺次和香羅瓦羅之長官司四

本朝因之為永寧軍民府裁四長官司僅西蕃麼

麼三種四州至二十四年置蒼蓋管內官十六

永寧府建置表列天正廿年置日中州也

唐虞對總部置蕃郡其地置州縣天正為楚

夏商 樓頭驗地 蒼藍

周 樓頭驗地 蒼藍

漢 樓頭驗地 蒼藍

東漢 昔漢城與五蠻祇保其觀王嶽與宛關西

蜀漢 伐蠻頭置日赫南蠻又餘益谷及磨

晉 東魏 所置天正段氏克復元中統三年

宋 段氏據 天正魏 元中

齊 天正魏 元中

梁 天正魏 元中

陳 天正魏 元中

隋 天正魏 元中

唐 屬蒙氏 麼麼蠻據

五代

宋

元

明

本朝

景東府

古徼外荒服地名曰柘南蠻又名益谷又名景董為昔樸和泥二蠻所居莊躋王滇漢武開西

晉南諸葛亮定益州皆未嘗涉其境唐時蒙氏立

銀生府後金齒白蠻侵奪其地移府治於威楚

遂為生蠻所據宋時段氏莫能復元中統三年

內附以其所部隸威楚萬戶至元十二年置開

南州隸威楚路明洪武中改為景東府設景東

衛

本朝因之康熙二十六年裁景東衛屯賦併府

景東府建置表

總部

郡

州縣

唐虞	荒服地	唐	唐虞
夏商	柘南表		
周	周因之來關年十六金越景東肅少相持		
戰國			
秦	秦用州歸與禁制開其方中如為景東取諸景東		
漢	漢因制其神疆禁與蠻萬只至元十二平置關		
東漢	東漢為主蠻所封宋制對九莫須對元中歸三平		
蜀漢	蜀漢全州封金越白蠻封其其地封其地		
晉	晉因清得表與蠻州官本曾越其後書制雲肉立		

宋	宋山四賦		
齊	齊翼北報發如翼云軍只報險嚴安司率蘭州實		
梁	梁只盤管報事諸報暨宣無后即然九十五手如		
陳	陳畫茶等官宣德后至元十三平如置翼云都軍		
隋	隋會繼報與對力其有時元其後如地相平之		
唐	唐得益南詔據銀在府水稍契宋為想果		
元	元對象隸威楚萬戶隸威楚路開南州受領蠻		
明	明古荒雲南布政司景東府		
本朝	雲南布政司景東府		

麗江府雲南府同景東郡

古荒服地與吐蕃接壤漢屬越嶲益州二郡東  
 漢兼屬永昌隋屬嶲州唐因之後沒於蠻為越  
 析詔貞元中屬蒙氏置麗水節度宋為麼步蠻  
 酋醋醋所據段氏莫能制元憲宗四年討平之  
 置茶罕章宣慰司至元十三年改置麗江路軍  
 民總管府尋罷府置宣撫司明洪武十五年改  
 麗江府後改麗江軍民府領通安巨津蘭州寶  
 山四州

本朝因之為麗江軍民府裁四州入焉

麗江府建置表

	總部	郡	州縣
唐虞	荒服地		
夏商			
周			
戰國			
秦			
漢	越嶲益州二郡地		定後縣 邪龍縣

東漢

屬永昌郡

蜀漢

晉

宋

齊

梁

陳

隋

唐

武寧縣 永昌縣

益州二郡東

之後沒於蠻為越

州唐開元

大置興水節度未為廢

憲宗四年討平之

年改置麗江路

武十五年改

麗水節度

五代

宋

元

明

本朝

鎮沅府

蠻醋醋據

雲南行中書省 麗江路

宣撫司

雲南布政司 麗江軍民府

通安州 寶山州 蘭州

巨津州 臨西縣

雲南布政司 麗江軍民府

巨津州 寶山州 蘭州

古西南極邊地名按板濮洛襍蠻所居原為沅  
 江羅必甸官戶籍歷代無考唐蒙氏為銀生府  
 之地其後金齒爨彝奪之宋段氏莫能服元初  
 始內附立威遠州屬威楚路後置按板寨屬元  
 江路總管明洪武三十三年改置鎮沅州永樂  
 四年陞為府

本朝因之置中書省置鎮沅府

鎮沅府建置表

五升 總部 郡 州縣

唐虞	西南極邊地	按板濮洛襍蠻居
夏商		
周		
戰國		
秦		
漢		
東漢		
蜀漢		
晉		

宋	齊	梁	陳	隋	唐	五代	宋	元
屬威楚路	屬威楚路	屬威楚路	屬威楚路	屬威楚路	屬威楚路	屬威楚路	屬威楚路	屬威楚路
屬元江路	屬元江路	屬元江路	屬元江路	屬元江路	屬元江路	屬元江路	屬元江路	屬元江路

明 雲南布政司鎮沅府 祿谷寨長官司

本朝 雲南布政司鎮沅府 祿谷寨長官司

鎮沅府屬司建置

祿谷寨長官司

明 永樂十年置

本朝因之

者樂甸長官司

漢時為荒服地唐蒙氏屬馬龍他郎二甸地曰  
 猛摩彝名者為以銀生府管之為阿剌諸部所

據段氏莫能復元至元間屬他郎甸管民官隸  
 元江路明洪武末始設長官司隸布政使司曰  
 本朝因之

者樂甸長官司建置表

漢	新荒服地	郡	
唐	蒙氏隸置	隸銀生府	馬龍甸 他郎甸益摩
宋	阿賊諸郡蠻據	龍武府	新谷寨
元	隸元江路	屬他郎甸管民官	

明 雲南布政司者總管長官司

本朝 雲南布政司者總管長官司

孟定府

舊名景麻歷代無考元立孟定路軍民府明改

孟定府領安撫司一

本朝因之

孟定府建置表

古	景麻	郡	州縣
元	總部		



歷代	景祚		
元	孟定路		
明	孟定府		
本朝	孟定府		

滇自元封以後歷朝建置於今多不相符大抵僻處西南壤接黔蜀故牂牁越嶲槩指為滇晉安建昌亦同設路細考其地屬黔蜀居半焉迨本明分滇黔為兩省又以東川烏蒙等部裁歸四川昔之隸雲南者已多不在封內前代建置豈

能一一求合乎其確有定在者既分列於表至名存而地莫考者附載於左庶不至久而茲失

其名爾

漢置益州郡領縣二十四闕疑凡十三

雙栢 同勞 同瀨 牧靡 秦臧 昆澤  
 舊唐 比蘇 賁古 毋檄 勝休 建伶  
 來唯

牂牁郡領縣十七闕疑凡十三

鐔封 盤 漏臥 同竝 談指 毋歛 夜  
 郎 毋單 漏江 西隨 都夢 談稟 進  
 桑

越雋郡領縣十五在滇者四闕疑一

姑復

單

賦工

西郡

南寧

南寧

南寧

東漢爲益州郡又置永昌郡共領縣二十五闕疑

凡十一皆仍前漢舊縣

蜀漢仍永昌郡又分置建寧雲南興古三郡其領

縣史皆不載

晉分益州置寧州領郡四共領縣四十五闕疑凡

二十八

存

新定

修雲

冷丘

雲平

其同瀨等

十九縣皆仍前漢舊名二並置

宋仍爲寧州領郡十五建寧晉寧興古雲南梁水

河陽牂牁平蠻西河東河陽興寧夜郎朱提南

廣建都共領縣八十一闕疑凡六十六

萬安

萬壽

晉樂

丹南

新寧

成昌

建安

東河陽

東古復

西古復

西安

南興

梁水

新封

談樂

廣談

朱提

堂很

臨利

漢陽

南秦

晉昌

常遷

新安

經雲

永豐

臨江

麻應

遂安

西平

溫江

都陽

晉綏

義成

其

存駝等三十二縣皆漢晉舊名

南齊爲寧州鎮領郡三十建平西益江陽永興南

朱提西河陽西阿平樂北朱提宋昌益寧安寧  
安上永昌西平其建寧等十五郡仍宋舊名共

領縣九十五闕疑凡七十八

綏寧	朱提	驃封	綏雲	遂安	麻雅
暖江	都陽	西寧	新城	西中	南興
遂	安寧	永安	永	不建	犍瓊
西城	西平	穀邑	河陽	義城	安上
江陽	武陽	新豐	益寧	其同瀕等四十七	
平蠻	南廣	談栢			

縣皆仍漢晉舊名

梁陳隋仍為寧州隋尋置昆州其郡縣不能盡考  
唐置南寧等羈縻州九十二並置姚州都督府闕

疑凡七十三

尹	曾	鉤	哀	微	縻	謬	羅	麻
勤	咸	瀘慈	歸武	嚴	湯望	武德		
英	秦龍	武鎮	南唐	連	南	德	為	
洛	移	鏡	筠	志	盈	武昌	扶德	
播郎	信	居	炎	馴	騁	浪川	播	
陵	鉗	哥靈	瀆	切騎	品	從	何連	
碾衛	子	異	五陵	袖	和	往	舍利	
范	鄧	野共	洪郎	日南	眉	鄧	洛詔	
納	薩	晏	鞏	奉	浙	思	峨	消
高	宋	長寧	定					能

自唐迄宋其間蒙段竊據有所改設者附見於  
表外此皆不可考

元置雲南諸路行中書省凡路三十七其在今境

內者分列於表其在黔蜀蕃緬者雖其地可考亦歸闕疑之例

東川路 孟傑路 茫部路 魯安

路

建昌路領州九縣二

中縣 建安州 永寧州 瀘州 禮州 理州 閣州 邛部州 隆州 姜州 瀘沽縣

德昌路軍民府領州四

昌州 德州 威龍州 會濟州

會川路領州五縣二

武安州 黎溪州 永昌州 益良州 強州 會理州 麻龍州 聞鹽縣 金縣

蒙憐路 蒙萊路 平緬

路 木連路 蒙光路

謀粘路 六難路 孟隆路 木朵路 蒙兀

路

學問通志

卷之四

二十七

