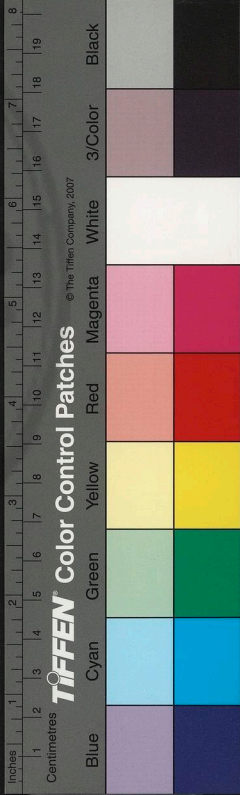
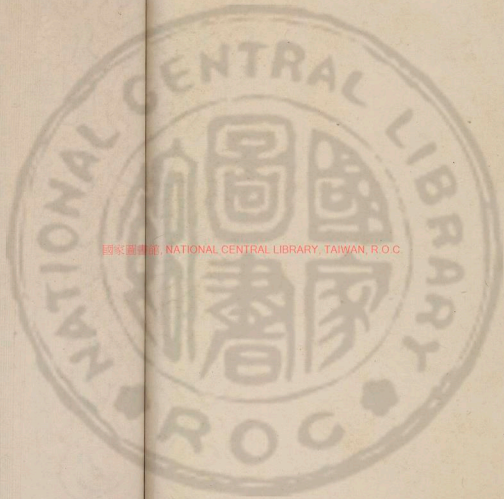


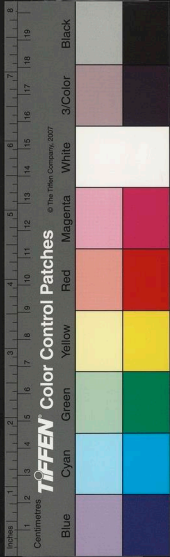
國家圖書館, NATIONAL CENTRAL LIBRARY, TAIWAN, R.O.C



34763 41



國家圖書館, NATIONAL CENTRAL LIBRARY, TAIWAN, R.O.C.

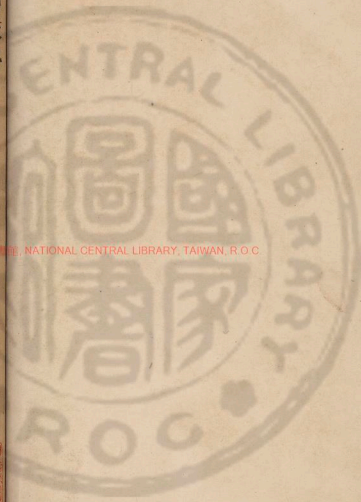


瀕湖脉學

李時珍曰宋有俗子杜撰脉訣鄙陋紕繆醫學習  
誦以爲權輿建臻頒白脉理竟昧戴同父常刊其  
誤先考月池翁著四診發明八卷皆精詣奧室淺  
學未能窺造<sub>珍</sub>因撮粹擷華僭撰此書以便習讀  
爲脉指南世之醫病兩家咸以脉爲首務不知脉  
乃四診之末謂之巧者爾上士欲會其全非備四  
診不可明嘉靖甲子上元日謹書于瀕湖適所

○浮陽

國立中央圖書館 國家中央圖書館 國家中央圖書館





浮脉舉之有餘按之不足經脉如微風吹鳥背上毛

厭聶聶輕沉貌如循榆莢素問如水漂木崔氏如捻葱葉黎氏

浮脉法天有輕清在上之象在卦為乾在時為秋在人為肺又謂之毛太過則中堅旁虛如循雞羽病在外也不及則氣來毛微病在中也○脉訣言尋之如太過乃浮兼洪緊之象非浮脉也

體狀詩浮脉惟從肉上行如循榆莢似毛輕三秋得令知無恙久病逢之却可驚

相類詩浮如木在水中浮浮大中空乃是芫拍拍而浮是洪脉來時雖盛去悠悠○浮脉輕平似捻葱虛

來遲大豁然空浮而柔細方為濡散似楊花無定蹤浮而有力為洪 浮而遲大為虛 虛甚為散 浮而無力為芫 浮而柔細為濡

主病詩浮脉為陽表病居遲風數熱緊寒拘浮而有

力多風熱無力而浮是血虛○寸浮頭痛眩生風或有風痰聚在胸關上土衰兼木旺尺中溲便不流通

浮脉主表 有力表實 無力表虛 浮遲中風 浮數風熱 浮緊風寒 浮緩風濕 浮虛傷暑 浮芫失血 浮洪虛熱 浮散勞極 浮陰

沉脉重手按至筋骨乃得經脉如綿裹砂內剛外柔楊氏

如石投水必極其底



脈學

沉脈法地有淵泉在下之象在卦為坎在時為冬在人為腎又謂之石亦曰營太過則如彈石按之益堅病在外也不及則氣來虛微去如數者病在中也○脈訣言緩度三關狀如爛綿者非也沉有緩數及各部之沉瀾綿乃弱脈非沉也

體狀詩水行潤下脈來沉筋骨之間爽滑勻女子寸兮男子尺四時如此號為平

沉實

相類詩沉幫筋骨自調勻伏則推筋着骨尋沉細如綿真弱脈絃長實大是牢形沉行筋間伏行骨上牢大有力弱細無力

主病詩沉潛水畜陰經病數熱遲寒滑有痰無力而

沉虛與氣沉而有氣積并寒○寸沉痰鬱水停胸關

至中寒痛不通尺部濁遺并泄痢腎虛腰及下元痼

沉脈主裏 有力裏實 無力裏虛 沉則為氣  
又主水畜 沉遲痲冷 沉數內熱 沉滑痰食  
沉瀯氣鬱 沉弱寒熱 沉緩寒濕

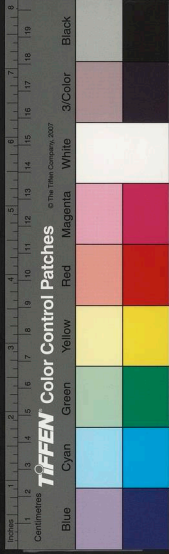
遲陰

遲脈一息三至去來極慢經脈

遲為陽不勝陰故脈來不及○脈談言重手乃得是有沉無浮一息三至甚為易見而曰隱隱日狀且難是瀯脈矣其謬可知

體狀詩遲來一息至惟三陽不勝陰氣血寒但把浮

沉分表裏消陰瀆益火之原



肝學

體狀詩 脉來三至號為遲 小駛于遲作緩持遲細而

難知是濇浮而遲大以虛推 三至為遲 有力為緩 無力為濇 有止為絞

遲甚為敗 浮大而爽為匿 黎氏曰遲小而實 緩大而慢遲為陰盛陽衰 緩為衛盛營弱宜別之

王病詩 遲司臍病或多痰 沉痼癥瘕子細看 有力而

遲為冷痛 遲而無力定虛寒 寸遲必是上焦寒 關

主中寒痛不堪 尺是腎虛腰脚重 溲便不禁疝牽丸

遲脉主臍 有力於痛 無力虛寒 浮遲表寒 沉遲裏寒

○數 數 陽

數脉一息六至 脉 脉流薄疾 素 間

數為陰不勝陽故脉來太過焉 浮沉遲數脉之綱 頌素問脉經皆為正脉 脉訣立七表八裏而遺數 脉止謂于心 臍其妄甚矣

脈止謂于心 臍其妄甚矣

體狀詩 數脉息間常六至 陰微陽盛必狂煩 浮沉表

裏分虛實 惟有兒童作吉看

相類詩 數比平人多 一至緊來如數似彈繩 數而時

止名為促 數見關中動脉形 數而弦急為緊 流利 為滑 數而有止為促

數甚為極 數 見關中為動

王病詩 數脉為陽熱可知 只將君相火來醫 實宜涼

瀉 虛溫補肺病秋深却畏之 寸數咽喉口舌瘡吐

脈學

紅嗽嗽肺生瘍當關胃火并肝火尺屬滋陰降火湯

數脈主胸有力實火無力虛火浮數表熱  
沉數裏熱氣口數實肺癰數虛肺痿

○滑 陽中陰

滑脈往來前卻流利展轉替然如珠之應指經脈漉

澆如欲脫滑為陰氣有餘故脈來流利如水脈者血

脈澆故肺脈宜之脈訣云按之即伏三關如珠  
不進不退是不分浮滑沉滑尺寸之滑也今正之

體狀相類詩滑脈如珠替然往來流利卻還前莫

將滑數為同類數脈惟看至數間滑則如珠  
數則六至

至病詩滑脈為陽元氣衰痰生百病食生灾上為吐

逆下畜血女脉調時定有胎○寸滑膈痰生嘔吐吞

酸舌強或欬嗽當關宿食肝脾熱渴癩淋看尺部

滑主痰飲浮滑風痰沉滑食痰滑數痰火  
滑短宿食脈訣言關滑胃寒寒滑臍似水與脉

經言關滑胃熱尺滑血畜婦  
人經病之者相反其謬如此

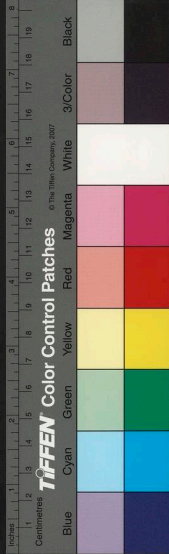
○瀦 陰

瀦脉細而遲往來難短且散或一止復來經脈參伍不

調素問如輕刀刮竹脈訣如雨沾沙通真如病蠶食葉

瀦為陽氣有餘氣盛則血少故脈來蹇滯而肺宜  
之。脉訣言指下尋之似有舉之全無與脉經所

云絕不相干



體狀詩細遲短瀯往來難散止依稀應指間如兩沾  
沙容易散病蠶食葉慢而艱

相類詩參伍不調名曰瀯輕刀刮竹短而難微似秒  
辛微爽甚浮沉不別有無間

細遲短散特一止曰瀯 極細而爽重按若  
絕日微 浮而柔細曰瀯 沉而柔細曰弱

主病詩瀯緣血少或傷精友胃亡陽汗雨淋寒濕入  
營為血痺女人非孕即無經○寸瀯心虛痛對胸胃

虛脅脹察關中尺為精血俱傷候腸結洩淋或下紅

瀯主血少精傷之病女人有孕為胎病無孕為敗  
血 杜光庭云瀯脈獨見尺中形 同代為死脈

○虛除

虛脈遲大而爽按之無力隱指豁豁然空脈經

崔紫虛云形大力薄其虛可知○脈訣言尋之不  
足舉之有餘上言浮脈不見虛狀楊仁齋言狀似  
柳絮散漫而遲滑氏言散  
大而爽皆是散脈非虛也

體狀相類詩舉之遲大按之鬆脈狀無涯類谷空莫  
把芤虛為一例芤來浮大似慈蔥

虛脈浮大而遲按之無力 芤脈浮大按之中空  
芤為脫血 虛為血虛 浮散二脈見浮脈

主病詩脈虛身熱為傷暑自汗怔忡驚悸多發熱陰  
虛須早治養營益氣莫蹉跎○血不榮心寸口虛關





中腹脹食難舒骨蒸痿痺傷精血卻在神門兩部居

經曰血虛脈虛曰氣來虛微為不及病在內日久病脈虛者死

○實脈

實脈浮沉皆得脈大而長微絃應指幅幅然

經脈

幅幅堅實貌○脈訣言如繩應指來乃緊脈非實脈也

體狀詩浮沉皆得大而長應指無虛幅幅強熱蘊三

焦成壯火通腸發汗始安康

相類詩實脈浮沉有力強緊如彈索轉無常須知牢

脈幫筋骨實大微絃更帶長

浮沉有力為實○絃急彈入為緊沉而實大微絃而長為牢

至病詩實脈為陽火鬱成發狂譫語吐頻頻或為陽

毒或傷食大便不通或氣疼○寸實應知而熱風咽

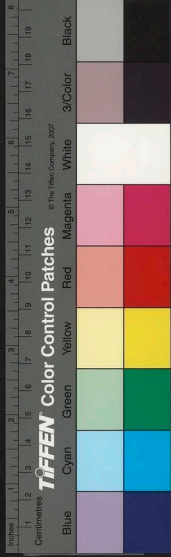
疼舌強氣填胸當關脾熱中宮滿尺實腰腸痛不通

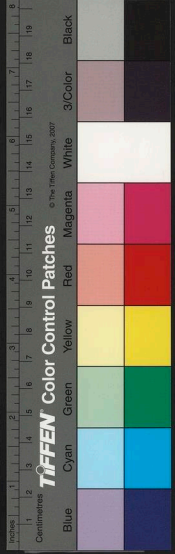
經曰血實脈實曰脈實者水穀為病曰氣來實強是謂太過○脈訣言尺實小便不禁或脈經尺實小腹痛小便難之設何反潔古不知其謬訣為虛寒藥用益明愈誤矣

○長陽

長脈不小不大迢迢自若朱氏如循長竿末稍為平如

引繩如循長竿為病素問





脈學

卷之七

七

長有三部之長一部之長在時為春在人為肝心  
脈長神強氣壯腎脈長蒂團根深經曰長則氣治  
皆言平脈也

體狀相類詩過于本位脈名長絃則非然但滿張絃  
脈與長爭較遠良工尺度自能量實牢絃緊皆兼長脈

主病詩長脈迢迢大小匀反常為病似牽繩若非陽  
毒癰癩病即是陽明熱勢深長主有餘之病

短陰

短脈不及本位缺脈應指而迴不能滿部經脈

戴同父云短脈只見尺寸若關中見短上不通寸  
下不通尺是陰陽絕脈必死矣故關不診短○察  
居上云長短未有定體諸脈率按之皆過于本位  
者為長不及本位者為短○長脈屬肝宜于春短  
脈屬肺宜于秋但診肝脈長短自見

體狀相類詩兩頭縮縮各為短瀯短遲遲細且難短  
瀯而浮秋喜見三春為賊有邪干瀯微動結皆屬短脈

主病詩短脈惟于尺寸尋短而滑數酒傷神浮為血  
澀沉為痞寸主頭疼尺腹疼經曰短則氣病短主不及之病

○洪陽

洪脈指下極大經脈來盛去衰素問來大去長通真子

洪脈在耳為離在時為夏在人為心素問謂之大  
亦曰鉤滑氏曰來盛去衰如鉤之曲上而復下應

脈學

卷之七

八

三百六

血脈來去之象象萬物敷布下垂之狀○詹炎舉言如環珠者非脈訣云季夏宜之秋季冬季發汗通脈俱非洪脈所宜蓋膠也

體狀詩脈來洪盛去還衰滿指滔滔應夏時若在春秋冬月分并陽散火莫狐疑

相類詩洪脈來時拍拍然去衰來盛似波瀾欲知實脈參差處舉按絃長幅幅堅洪而有方為實實而無力為洪

主病詩洪陽盛血應虛相火炎炎熱病居脈滿胃

翻瀆早治陰虛洩痢可愁如○寸洪心火上焦炎肺

脈洪時金不堪肝火胃虛肝內察腎虛陰火尺中看

洪主陽盛陰虛之病洩痢失血久嗽者忌之經曰形瘦脈大多氣者死曰脈大則病進

○微陰

微脈極細而奕按之如欲絕若有若無經脈細而稍長

戴氏○素問謂之少氣血微則脈微

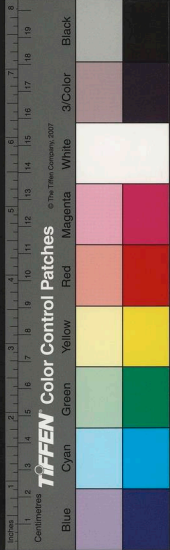
體狀相類詩微脈輕微腎腎乎按之欲絕有如無微為陽弱細陰弱細比于微畧較粗

輕診即見重按如欲絕者微也往來如線而常有者細也仲景曰脈臂臂如羹上肥者陽氣微

縈縈如蠶絲細者陰氣衰長病得之死卒病得之生

王病詩氣血微兮脈亦微惡寒發熱汗淋漓男為勞





極諸虛候女作崩中帶下醫○寸微氣促或心驚關

脉微時脹滿形尺部見之精血弱惡寒消瘴痛呻吟

微主久虛血弱之病陽微惡寒陰微發熱脉  
訣云歲中日久為白帶漏下多時骨亦怯

○緊陽

緊脉來往有力左右彈人手素如轉索無常仲景數如

切繩脉如紉筆線漢

緊乃熱為寒束之脉故急數如此要有神氣素問  
謂之急○脉訣言寥寥入尺來崔氏言如線皆非

緊壯或以浮緊為絃  
沉緊為牢亦近似耳

體狀詩舉如轉索切如繩脉象因之得緊各總是寒

和來作寇內為腹痛外身疼相類詩見疏實

主病詩緊為諸痛主干寒喘欬風痲吐冷痰浮緊表

寒頃發越緊沉温散自然安○寸緊人迎氣口分當

關心腹痛沉沉尺中有緊為陰冷定是奔脉與疝疼

諸緊為寒為痛人迎緊盛傷于寒氣口緊盛傷于  
食尺緊痛居其腹沉乃疾在其腹○中惡浮緊欬

嗽沉緊皆主死

緩陰

緩脉去來小駛干遲經脉一息四至戴氏如絲在經不卷

其軸應指和緩往來甚勻張太素如初春楊柳舞風之

象

楊玄操

如微風輕颭柳稍

滑伯仁

緩脈在卦為坤在時為四季在人為脾胃寸陰尺上下同等浮大而更無有偏勝者平脈也若非其時即為有病緩而和勻不浮不沉不疾不徐不微不弱者即為胃氣故杜光庭云欲知死期何以取右賢推定五腋土陽土漠知不遇陰陰土遇陰當細數詳玉函經

體狀詩緩脈阿阿四通柳稍最颭輕風欲從脈

裏求神氣只在從容和緩中相類詩

見從脈

主病詩緩脈營衰衛有餘或風或濕或脾虛上為項

強下痿痺分別浮沉大小區○寸緩風和項皆拘關

為風眩胃家虛神門瀦泄或風秘或是蹠跚足力迂

浮緩為風

沉緩為濕

緩大風虛

緩細濕痺

緩瀦脾虛

緩弱氣虛

脈訣言緩主脾熱口臭

反胃齒痛夢鬼之病

出自杜撰與緩無關

○

乳陽中陰

乳脈浮大而更按之中央空兩邊實經脈中空外實狀

如慈葱

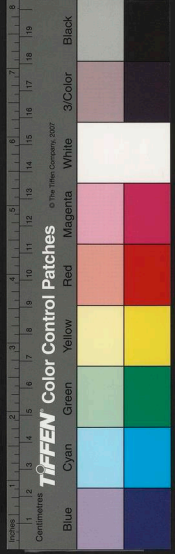
乳慈葱也素問無乳名劉三點云乳脈何似絕類慈葱指下成窩有邊無中戴同父云營

行脈中脈以血為形乳脈中空脫血之象也○脈經云三部脈乳長病得之生卒病得之死○脈訣

言兩頭有中間無是脈斷截矣又言主淋瀝氣入小腸與失血之候相反誤世不小

體狀詩乳形浮大更如慈葱按之旁有中央空火犯陽

經血上溢熱侵陰絡下流紅



相類詩中空旁實乃為芤浮大而遲虛脈呼芤更帶

絃名曰革血亡芤革血虛虛

主病詩寸芤積血在于胸關內逢芤腸胃癢尺部見

之多下血赤淋紅痢漏崩中

絃陽中陰

絃脉端直以長素問如張弓絃脉經按之不移綽綽如按

琴瑟絃氏狀若筆絃脉訣從中直過挺然指下刊

絃脉在卦為震在時為春在人為肝輕虛以滑者

平實滑如循長竿者病勁急如新張弓絃者死池

氏曰絃緊而數勁為太過絃緊而細為不及戴同

父曰絃而硬其病輕絃而硬其病重脉訣言時

時帶數又言脉緊狀繩

牽皆非絃象今削之

體狀詩絃脉迢迢端直長肝經木旺土應傷怒氣滿

胸常欲叫翳蒙瞳子淚淋浪

相類詩絃來端直似絲絃緊則如繩左右彈緊言其

力絃言象牢脉絃長沉伏間又見長脉

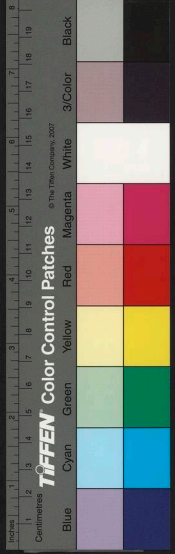
主病詩絃應東方肝膽經飲痰寒熱瘧纏身浮沉遲

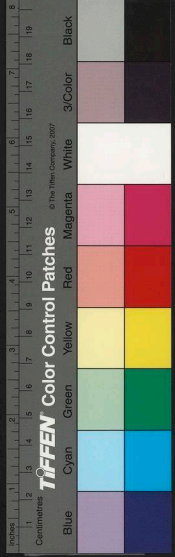
數須分別大小單雙有重輕寸絃頭痛膈多痰寒

熱癥瘕察左關關右胃寒心腹痛尺中陰痢脚拘攣

絃為木盛之病浮絃支飲外溢沉絃懸飲內痛

瘧脉自絃絃數多熱絃遲多寒絃大主虛





脈學

絃細拘急 陽絃頭痛 陰絃腹痛 單絃欬癆  
雙絃寒痲若 不食者木來克土必難治

革除

革脉絃而芴仲景曰絃則為寒芴則為虛如按鼓皮仲景曰絃則為寒芴則為虛

仲景曰絃則為寒芴則為虛 虛寒相搏此名曰革  
男子亡血失精婦人半產漏下脉經曰三部脉革  
長病故均主失血之候諸家脉書皆以為芴脉故  
或有革無芴有芴無革混淆不辨不知芴浮芴沉  
革虛芴實形證皆異也○又按甲乙經曰渾渾革  
革至如涌泉病進而危弊弊綽綽其去如絃絕者  
死謂脉來渾濁革變急如涌泉出而不反也王昶  
以為溢脉  
與此不同

體狀主病詩革脉形如按鼓皮芴絃相合脉寒虛女  
人半產并崩漏男子營虛或夢遺相類詩見芴

牢 陰中陽

牢脉似沉似伏實大而長微絃脉經

扁鵲曰牢而長者肝也仲景曰寒則牢堅有牢固  
之象沈氏曰似沉似伏牢之位也實大絃長牢之  
體也○脉訣不言形狀但云尋之則無按之則有  
云脉入皮膚辨息難又以牢為死脉皆孟浪謬誤  
體狀相類詩絃長實大脉牢堅牢位常居沉伏間革  
脉芴絃自浮起革虛牢實要詳看

主病詩寒則牢堅裏有餘腹心寒痛木乘脾疝癰癥  
瘕何愁也失血陰虛卻忌之

脉學

三五五



脈學

牢主寒實之病木實則為痛扁鵲云奘為虛字為實失血者脈宜沉細反浮大而牢者死虛病見實脈也○脈訣言骨間疼痛氣居于表池氏以為腎傳于脾皆謬妄不經

濡陰即奘字

濡脈極奘而浮細如帛在水中輕手相得按之無有脈如水上浮漚

帛浮水中重手按之隨手而及之象○脈訣言按之似有舉還無是微脈非濡也

體狀詩濡形浮細按湏輕水面浮綿力不禁病後產中猶有藥平人若見是無根

相類詩浮而柔細知為濡沉細諸柔作弱持微則浮微如欲絕細來沉細近于微

浮細如綿曰濡沉細如縞曰弱極細如絕曰微沉而極細不斷曰細

至病詩濡為亡血陰虛病髓海丹田暗已虧汗兩夜來蒸入骨血山崩倒濕侵脾○寸濡陽微自汗多關中其柰氣虛何尺傷精血虛寒甚溫補真陰可起病

濡主血虛之病又為傷濕

弱陰

弱脈極奘而沉細按之乃得舉手無有脈

弱乃濡之乾者脈訣言輕手乃得黎氏譬如浮漚皆是濡脈非弱也○素問曰脈弱以滑是有胃氣



脈

脈弱以瀯是謂久病病後老弱兒之順平人少年見之逆

體狀詩弱來無力按之柔柔細而沉不見浮陽陷入

陰精血弱白頭猶可少年愁相類詩見濡脈

主病詩弱脉陰虛陽氣衰惡寒發熱骨筋萎多驚多

汗精神減益氣調營急早醫○寸弱陽虛病可知關

為胃弱與脾衰欲求陽陷陰虛病湏把神門兩部推

弱主氣虛之病仲景曰陽陷入陰故惡寒發熱又云弱主筋沉主骨陽浮陰弱血虛筋急柳氏曰氣

虛則脉弱寸弱陽虛尺弱陰虛關弱胃虛

散陰

散脉大而散有表無裏經渙漫不收崔氏無統紀無拘

束至數不齊或來多去少或去多來少渙散不收如

楊花散漫之象柳氏

戴同父曰心脉浮大而散肺脉短瀯而散平脉也心脉更散怔忡肺脉更散汗出肝脉更散溢飲脾

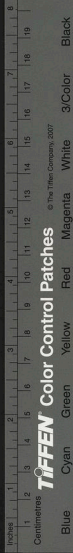
脉更散疔腫病脉也腎脉更散諸病脉代散死脉也難經曰散脉獨見則危柳氏曰散為氣血俱虛

根本脫離之脉產婦得之生孕婦得之墮

體狀詩散似楊花散漫飛去來無定至難齊產為生

兆胎為墮久病逢之不必醫

相類詩散脉無拘散漫然濡來浮細水中綿浮而遲



大為虛脈。芤脈中空，有兩邊。

至病詩：左寸恆伸，右寸汗溢，飲左關應，奕散右關，奕散，肝腫，腑居兩尺，魂應斷。

細脈

細脈小於微而常有，細直而奕若絲線之應，指經脈

素問謂之小，王啓玄言如莠蓬狀，其柔細也。○脈訣言往來極微，是微及大于細矣，與經指皆。

體狀詩：細來纍纍，細如絲，應指沉沉，無絕期，春夏少年俱不利，秋冬老弱卻相宜。相類詩見微濡

至病詩：細脈縈縈，血氣衰，諸虛勞損，七情乖，若非濕氣侵腰腎，即是傷精汗洩來。○寸細應知嘔吐類人

關腹脹胃虛形，尺逢定是丹田冷，洩痢遺精號脫陰。

脈經曰：細為血少，氣衰有此證，則順否則逆，故吐衄得沉細者，生憂勞過度者，脈亦細。

伏陰

伏脈重按着骨，指下裁動。經脈行筋下，刊

脈訣言尋之似有，定息全無，殊為舛謬。

體狀詩：伏脈推筋着骨尋，指間裁動隱然深，傷寒欲

汗陽將解，厥逆臍疼證屬陰，相類詩見沉脈

至病詩：伏為霍亂吐頻頻，腹痛多緣宿食停，畜飲老





脈學

其

痰成積聚散寒溫裏莫因循○食鬱胸中雙寸伏欲吐不吐常兀兀當關腹痛困沉沉關後痲疼還破腹

傷寒一手脈伏曰單伏兩手脈伏曰雙伏不可見陽證見陰為診乃火和內鬱不得發越陽極似陰故脈伏必有大汗而解正如父旱將雨六合陰晦雨後庶物皆蘇之義又有夾陰傷寒先有伏陰在內外復感寒陰盛陽衰四脈厥逆六脈沉伏煩痲者必死○脈訣言徐發汗潔右以附子細辛麻黃湯主之皆非也劉元賓曰伏脈不可發汗

○動陽

動乃數脈見于關上下無頭尾如豆大厥厥動搖

仲景曰陰陽相搏名曰動陽動則汗出陰動則發熱形冷惡寒此三焦傷也成無已曰陰陽相搏則虛者動故陽虛則陽動陰虛則陰動張安常曰關前三分為陽後三為陰關位半陰半陽故動墮虛見○脈訣言尋之似有舉之還無不離其處不往不來三關沉沉含糊謬妄殊非動脈詹氏言其形鼓動如鉤如毛者尤謬

體狀詩動脈搖搖數在關無頭無尾豆形圓其原本是陰陽搏虛者搖兮勝者安

主病詩動脈專司痛與驚汗因陽動熱因陰或為澼痢拘攣病男子亡精女子崩

仲景曰動則為痛為驚素問曰陰虛陽搏謂之崩又曰婦人手少陰脈動甚者妊子也

○促陽

促脉來去數時一止復來

脉經如蹶之趣徐疾不常

脉經但言數而止為促脉訣乃云并居寸口不言時止者謬矣數止為促緩止為結何獨寸口哉

體狀詩促脉數而時一止此為陽極欲亡陰三隻變

火炎炎盛進必無生退可生相類詩

見代脉

主病詩促脉惟將火病醫其因有五細推之時時喘

欬皆痰積或發狂斑與毒疔

促主陽盛之病。促結之因皆有氣血痰飲。食五者之別。一有留滯則脉必見止也。

結陰

結脉往來緩時一止復來

脉經

脉訣言或來或去聚而去却還與結無異仲景有顯象如循長竿曰陰結藹藹如車蓋曰陽結脉經又有如麻子動搖旋引旋收聚散不常者曰結主死此三脉名同實異也

體狀詩結脉緩而時一止獨陰偏盛欲亡陽浮為氣

滯沉為積汗下分明在王張相類詩

見代脉

主病詩結脉皆因氣血凝老痰結滯苦沉吟内生積

聚外癰腫疝瘕假為殃病屬陰

結主陰盛之病越人曰結甚則積甚結微則氣微浮結外有痛積伏結內有積聚

代陰

代脉動而中止不能自還因而復動

仲景

脉至還入尺



脈學  
良久方來吳氏

脈一息五至肺心脾肝腎五臟之氣皆足五十動而一息合大衍之數謂之平脈及此則止乃見焉腎氣不能至則四十動一止肝氣不能至則三十動一止蓋一臟之氣衰而他臟之氣代至也經曰代則氣衰滑伯仁曰若無病羸瘦脈代者危脈也有病而氣血乍損氣不能續者低為病脈傷寒心悸脈代者復脈湯主之妊娠脈代者其胎百日代之生死不可不辨

體狀詩動而中止不能還復動因而作代者病者得之猶可療乎人御與壽相關

相類詩數而時至各為促緩止瀕將結脈呼止不能回方是代結生代死自殊塗

促結之止無常數或二動三動一止即來代脈之止有常數必依數而止還入尺中良久方來也

至病詩代脈元因臟氣衰腹痛洩痢下元虧或為吐瀉中官病女子懷胎三月兮脈經曰代散者死生洩及便膿血

五十不止身無病數內有止皆知定四十一止一臟絕四年之後多亡命三十一止即三年二十一止二年應十動一止一年更觀氣色兼形證

兩動一止三四日三四動止應六七五六一止七八朝次第推之自無失

戴同父曰脈必滿五十動出自難經而脈訣五臟詩皆以四十五動為準乖于經旨○柳東陽曰古



以動數候脈是喫緊語須候五十動乃知五臟缺  
失今人指到腕臂即云見了夫五十動豈彈指間  
事耶故學者當診脈問證聽  
聲觀色斯備四珍而無失

四言舉要

宋南康紫虛隱君崔嘉彥希範著  
明蘄州月池子李言聞子郁剛補

脈乃血派 氣血之先 血之隧道 氣息應焉

其象法地 血之府也 心之合也 皮之部也

資始于腎 資生于胃 陽中之陰 本乎營衛

營者陰血 衛者陽氣 營行脈中 衛行脈外

脈不自行 隨氣而至 氣動脈應 陰陽之証

氣如橐籥 血如波瀾 血脈氣息 上下循環

十二經中 皆有動脈 惟手太陰 寸口取決

此經屬肺 上系吭嗑 脈之大會 息之出入

一呼一吸 四至為息 日夜一萬 三千五百

一呼一吸 脈行六寸 日夜八百 十丈為準

初持脈時 令仰其掌 掌後高骨 是謂關上

關前為陽 關後為陰 陽寸陰尺 先後推尋

心肝居左 肺脾居右 腎與命門 居兩尺部

魂魄穀神 皆見寸口 左主司官 右主司府

左大順男 右大順女 本命扶命 男左女右



關前一分 人命之主 左為人迎 右為氣口

神門決斷 兩在關後 人無二脈 病死不愈

男女脈同 惟尺則異 陽弱陰盛 反此病至

脈有七診 曰浮中沉 上下左右 消息求尋

又有九候 舉按輕重 三部浮沉 各候五動

寸候胸上 關候膈下 尺候于臍 下至跟踝

左脈候左 右脈候右 病隨所在 不病者否

浮為心肺 沉為腎肝 脾胃中州 浮沉之間

心脈之浮 浮大而散 肺脈之浮 浮濇而短

肝脈之沉 沉而絃長 腎脈之沉 沉實而濡

脾胃屬土 脈宜和緩 命為相火 左寸同斷

春絃夏洪 秋毛冬石 四季和緩 是謂平脈

太過實強 病生于外 不及虛微 病生于內

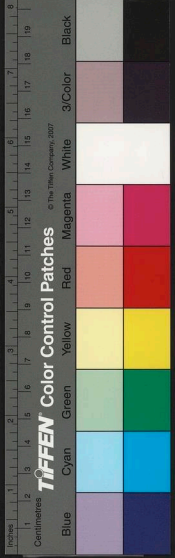
春得秋脈 死在金日 五臟准此 推之不失

四時百病 胃氣為本 脈貴有神 不可不審

調停自氣 呼吸定息 四至五至 平和之則

三至為遲 遲則為冷 六至為數 數即熱證

轉遲轉冷 轉數轉熱 遲數既明 浮沉當別



ES-S-001, NATIONAL CENTRAL LIBRARY TAIWAN R.O.C.

浮沉遲數

辨內外因

外因于天

內因于人

天有陰陽

風雨晦冥

人喜怒憂

思悲恐驚

外因之浮

則為表證

沉裏遲陰

數則陽盛

內因之浮

虛風所為

沉氣遲冷

數熱何疑

浮數表熱

沉數裏熱

浮遲表虛

沉遲冷結

表裏陰陽

風氣冷熱

辨內外因

脈證察別

脈理浩繁

總括于四

既得提綱

引申觸類

浮脈法天

輕手可得

沈沈在上

如水漂木

有力洪大

來盛去悠

無力虛大

遲而且柔

虛甚則散

渙漫不收

有邊無中

其名曰芤

浮小為濡

綿浮水面

濡甚則微

不任尋按

沉脈法地

近于筋骨

深深在下

沉極為伏

有力為牢

實大絃長

牢甚則實

幅幅而強

無力為弱

柔小如綿

弱甚則細

如蛛絲然

遲脈屬陰

一息三至

小駛于遲

緩不及四

二損一敗

病不可治

兩息奪精

脈已無氣

浮大虛散

或見芫革

浮小濡微

沉小細弱

遲細為瀉

往來極難

易散一止

止而復還

THE NATIONAL CENTRAL LIBRARY TAIWAN R.O.C.





結則來緩

止而復來

代則來緩

止不能回

數脉屬陽

六至一息

七疾八極

九至為脫

浮大者洪

沉大牢實

往來流利

是謂之滑

有力為緊

彈如轉索

數見寸口

有止為促

數見關中

動脉可候

厥厥動搖

狀如小豆

長則氣治

過于本位

長而端直

絃脉應指

短則氣病

不能滿部

不見于關

唯尺寸候

一脉一形

各有主病

數脉相兼

則見諸證

浮脉主表

裏必不足

有力風熱

無力血弱

浮遲風虛

浮數風熱

浮緊風寒

浮緩風濕

浮虛傷暑

浮芤失血

浮洪虛火

浮微勞極

浮濡陰虛

浮散虛劇

浮絃痰飲

浮滑痰熱

沉脉主裏

主寒主積

有力痰食

無力氣鬱

沉遲虛寒

沉數熱伏

沉緊冷痛

沉緩水畜

沉牢痼冷

沉實熱極

沉弱陰虛

沉細痺濕

沉絃飲痛

沉滑宿食

沈伏吐利

陰毒聚積

遲脉主臟

陽氣伏潛

有力為痛

無力虛寒

數脉主腑

主吐主狂

有力為熱

無力為瘡

THE NATIONAL CENTRAL LIBRARY TAIWAN R.O.C.



滑脉主痰

或傷于食

下為畜血

上為吐逆

瀉脉少血

或中寒濕

及胃結腸

自汗厥逆

絃脉主飲

病屬膽肝

絃數多熱

絃遲多寒

浮絃支飲

沉絃懸痛

陽絃頭痛

陰絃腹痛

緊脉主寒

又主諸痛

浮緊表寒

沉緊裏痛

長脉氣平

短脉氣病

細則氣少

大則病進

浮長風痲

沉短宿食

血虛脉虛

氣實脉實

洪脉為熱

其陰則虛

細脉為濕

其血則虛

緩大者風

緩細者濕

緩濡血少

緩滑內熱

濡小陰虛

弱小陽竭

陽竭惡寒

陰虛發熱

陽微惡寒

陰微發熱

男微虛損

女微瀉血

陽動汗出

陰動發熱

為痛與驚

崩中失血

虛寒相搏

其名為革

男子失精

女子失血

陽盛則促

肺癘陽毒

陰盛則結

疝瘕積鬱

代則氣衰

或泄膿血

傷寒心悸

女胎三月

脉之主病

有宜不宜

陰陽順逆

凶吉可推

中風浮緩

急實則忌

浮滑中痰

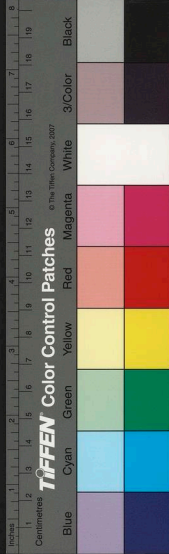
沉遲中氣

尸厥沉滑

卒不知人

入臍身冷

入臍身溫



TAIWAN R.O.C. NATIONAL CENTRAL LIBRARY

風傷于衛 浮緩有汗 寒傷于營 浮緊無汗

暑傷于氣 脈虛身熱 濕傷于血 脈緩細濡

傷寒熱病 脈喜浮洪 沉微濡小 證反必凶

汗後脈靜 身涼則安 汗後脈躁 熱甚必難

陽病見陰 病必危殆 陰病見陽 雖困無害

上不至關 陰氣已絕 下不至關 陽氣已竭

代脈止歇 臟絕傾危 散脈無根 形損難醫

飲食內傷 氣口急滑 勞倦內傷 脾脈大弱

欲知是氣 下手脈沉 沉壅則伏 濡弱久深

大鬱多沉 滑痰緊食 氣瀉血衄 數火細濕

滑主多痰 絃主留飲 熱則滑數 寒則絃緊

浮滑兼風 沉滑兼氣 食傷短疾 濕留濡細

瘧脈自絃 絃數者熱 絃遲者寒 代散者拆

洩瀉下痢 沉小滑弱 實大浮洪 發熱則惡

嘔吐反胃 沉滑者昌 絃數緊濡 結腸者亡

霍亂之候 脈代勿訝 厥逆遲微 是則可怕

欬嗽多浮 聚肺關胃 沉緊小危 浮濡易治

喘急息肩 浮滑者順 沉濡肢寒 散脈逆證

喘 欬 霍亂 泄 瘧



THE NATIONAL CENTRAL LIBRARY TAIWAN, R.O.C.

病熱有火 洪數可醫 沉微無火 無根者危

骨蒸發熱 脈數而虛 熱而濇小 必殞其軀

勞壘諸虛 浮奕微弱 土敗雙絃 火炎急數

諸病失血 脈必見芤 緩小可喜 數大可憂

瘀血內畜 却宜牢大 沉小濇微 反成其害

遺精白濁 微濇而弱 火盛陰虛 芤濡洪數

三消之脈 浮大者生 細小微濇 形脫可驚

小便淋瀝 鼻頭色黃 濇小無血 數大何妨

大便燥結 瀕分氣血 陽數而實 陰遲而濇

瀉乃重陰 狂乃重陽 浮洪吉兆 沉急凶殃

癰脈宜虛 實急者惡 浮陽沉陰 滑痰數熱

喉痺之脈 數熱遲寒 纏喉走馬 微伏則難

諸風眩暈 有火有痰 左濇死血 右大虛看

頭痛多絃 浮風緊寒 熱洪濕細 緩滑厥痰

氣虛絃奕 血虛微濇 腎厥絃堅 真痛短濇

心腹之痛 其類有九 細遲從吉 浮大延久

痼氣絃急 積聚在裏 半急者生 弱急者死

腰痛之脈 多沉而絃 兼浮者風 兼緊者寒



NATIONAL CENTRAL LIBRARY TAIWAN R.O.C.

肺氣 痰 水 痘 積 疔 肝 腸 疔

肺癰

絃滑痰飲

濡細腎著

大乃腎虛

沉實閃胸

脚氣有四

遲寒數熱

浮滑者風

濡細者濕

痿病肺虛

脉多微緩

或濡或緊

或細或濡

風寒濕氣

合而為痺

浮濡而緊

三脉乃備

五疸實熱

脉必洪數

濡微屬虛

切忌發渴

脉得諸沉

責其有水

浮氣與風

沉石或裏

沉數為陽

沉遲為陰

浮大出厄

虛小可驚

脹滿脉絃

土制于木

濕熱數洪

陰寒遲熱

浮為虛滿

緊則中實

浮大可治

虛小危壺

五臟為積

六腑為聚

實強者生

沉細者死

中惡腹脹

緊細者生

脉若浮大

邪氣已深

癰疽浮散

惡寒發熱

若有痛處

癰疽所發

脉數發熱

而痛者陽

不數不熱

不疼陰瘡

未潰癰疽

不怕洪大

已潰癰疽

洪大可怕

肺癰已成

寸數而實

肺痿之形

數而無力

肺癰色白

脉宜短濡

不宜浮大

唾糊嘔血

腸癰實熱

滑數可知

數而不熱

關脉芤虛

微濡而緊

未膿當下

緊數膿成

切不可下



婦人之脉

以血為本

血旺易胎

氣旺難孕

少陰動甚

謂之有子

尺脉滑利

妊娠可喜

滑疾不散

胎必三月

但疾不散

五月可別

左疾為男

右疾為女

女腹如箕

男腹如釜

欲產之脉

其至離經

水下乃產

未下勿驚

新產之脉

緩滑為吉

實大絃牢

有證則逆

小兒之脉

七至為平

更察色證

與虎口文

奇經八脉

其診又別

直上直下

浮則為督

牢則為衝

緊則任脉

寸左右彈

陽蹻可決

尺左右彈

陰蹻可別

關左右彈

帶脉當訣

尺外斜上

至寸陰維

尺內斜上

至寸陽維

督脉為病

脊強癩癩

任脉為病

七疝瘕堅

衝脉為病

逆氣裏急

帶主帶下

臍痛精失

陽維寒熱

目眩僵仆

陰維心痛

胸脇刺築

陽蹻為病

陽緩陰急

陰蹻為病

陰緩陽急

癩癩瘰癧

寒熱恍惚

八脉脉證

各有所屬

平人無脉

移于外絡

兄位弟乘

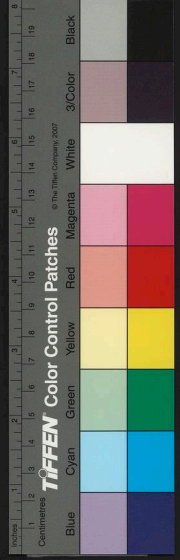
陽溪列缺

病脉既明

吉凶當別

經脉之外

又有真脉



REPRODUCED FROM THE NATIONAL CENTRAL LIBRARY, TAIWAN, R.O.C.

肝絕之脈

循刀責責

心絕之脈

轉豆躁疾

脾則雀啄

如屋之漏

如水之流

如盃之覆

肺絕如毛

無根蕭索

麻子動搖

浮波之合

腎脈將絕

至如省客

來如彈石

去如解索

命脈將絕

鰕游魚翔

至如涌泉

絕在膀胱

真脈既形

胃已無氣

參察色證

斷之以臆

考證諸書

黃帝素問

王帝  
玄注

靈樞經

太倉公生死秘要

皇甫謐甲乙經

玄珠密語

扁鵲脈經

諸家注解難經

呂廣  
虞庶

楊玄操  
丁德用

龐安時  
宋廷臣

陳瑞孫  
謝晉翁

王宗正  
紀天錫

張元素  
同與權

滑伯仁  
張世賢

熊宗立

華佗脈經

仲景金匱方

仲景傷寒論

成无  
已注

王叔和脈經

褚氏遺書

千金方論

孫真  
人

徐氏脈經訣

文伯

巢氏病源

元方

外臺秘要

王壽

吳廣脈賦

玉函經

杜光  
庭

太平聖惠方

THE NATIONAL CENTRAL LIBRARY TAIWAN R.O.C.



諸家注解高陽生脈訣

通真子  
李希范

張潔古  
沈氏  
張世賢  
池氏

勿吮子

脈經手訣

張

南陽活人書

脈  
說

脈要新括

通真子

診脈須知

劉元  
賓

陳言三因方

崔紫虛脈訣

方脈舉要

劉三  
點

王貺指迷方

李希范脈髓

脈理玄秘

聖濟總錄

蔡西山脈經

醫學發明

李東  
垣

楊仁齋醫脈真經

蕭世基脈粹

碎金脈訣

張擴大素脈訣

魏伯祖脈說

張杲醫說

楊文德大素脈訣

王達齋脈說

王世相醫開

詹炎舉太素脈訣

脈訣刊誤

戴同  
父

決脈精要

黎民  
壽

彭用光太素脈

脈訣圖說

朱丹  
溪

診家樞要

滑  
壽

醫經小學

劉  
純

醫學權輿

傅  
滋

儒醫精要

趙繼  
精

儲華谷祛疑說

朱子文集

吳草廬集

和貫傳道集





脈訣攷證

脈訣非叔和書

晦庵朱子曰、古人察脈非一道、今世惟守寸關尺之法、所謂關者多不明、獨俗傳脈訣詞最鄙淺、非叔和本書、乃能直指高骨爲關、然世之高醫、以其書廣遂委棄而羞言之。跋郭長陽書

東陽柳貫

曰王叔和撰脈經十卷、爲醫家一經、今脈

訣熟在人口、直謂叔和所作、不知叔和西晉時、尚未有歌括、此乃宋之中世人、僞托以便習肄爾、朱子取

2025 RELEASE UNDER THE NATIONAL CENTRAL LIBRARY TAIWAN, R.O.C.



其高骨爲關之說不知其正出脉經也

廬陵謝

籍翁

曰今稱叔和脉訣不知起于何時宋熙

寧初校正脉經尚未有此陳孔碩始言脉訣出而脉經隱則脉訣乃熙寧以後人作耳惟陳無擇三因方言高陽生剽竊作歌訣劉元賓從而和之其說似深知脉經者而又自著七表八裏九道之名則陳氏亦未嘗詳讀脉經矣

河東王

世相

曰診候之法不易精也軒岐微蘊越人

叔和撰難經脉經猶未盡泄其奧五代高陽生著脉訣假叔和之名語多牴牾辭語鄙俚又祓俗學妄註世醫家傳戶誦茫然無所下手不過藉此求食而已於診視何益哉

雲間錢

溥

曰晉太醫令王叔和著脉經其言可守而

不可變及托叔和脉訣行而醫經之理遂微蓋叔和爲世所信重故假其名而得行耳然醫道之日淺未必不由此而誤之也

七表八裏九道之非

金陵戴

起宗

曰脉不可以表裏定名也軒岐越人叔



和皆不言表裏脉訣竊叔和之名而立七表八裏九道爲世大惑脉之變化從陰陽生但可以陰陽對待而言各從其類豈可以一浮二芤爲定序而分七八九之名乎大抵因浮而見者皆爲表因沉而見者皆爲裏何拘于七八九哉廬山劉立之以浮沉遲數爲綱以教學者雖似捷徑然必博學友約然後能入脉妙若以此自足亦畫矣

櫻寧滑

壽

曰脉之陰陽表裏以對待而爲名象也高陽生之七表八裏九道蓋鑿鑿也求脉之明爲脉之

聰

謝氏曰脉經論脉二十四種初無表裏九道之目其言芤脉云中央空兩邊實云芤則爲陰而脉訣以芤爲七表屬陽云中間有兩頭無仲景脉法云浮大數動滑爲陽沉濡弱絃微爲陰而脉訣以動爲陰以弦爲陽似此背誤頗多則脉訣非叔和書可推矣

草廬吳

澄

曰俗誤以脉訣爲脉經而王氏脉經知者或鮮脉書往往混牢革爲一夫牢爲寒實革爲虛寒安可混乎脉之浮沉虛實緊緩數遲滑濡長短之相



反匹配自不容易况有難辨如洪散俱大而洪有力微細俱小而微無力芤類浮而邊有中無伏類沉而邊無中有若豆粒而搖搖不定者動也若鼓皮而如如不動者革也俱對待也又有促結代皆有止之脈促疾結緩故可爲對代則無對總之凡二十七脈不止于七表八裏九道二十四脈也

詳文集

瀕湖李時珍曰脈經論脈止有二十四種無長短二脈脈訣歌脈亦有二十四種增長短而去數散皆非也素難仲景論脈祇別陰陽初無定數如素問之鼓搏喘橫仲景之慄平榮章綱損縱橫逆順之類是也后世脈之精微失傳無所依準因立名而爲之歸著耳今之學者按圖索驥猶若望洋而况舉其全旨乎此草廬公說獨得要領也

男女脉位

齊褚澄曰男子陽順自下生上故右尺爲受命之根萬物從土而出故右關爲脾生右寸肺肺生左尺腎腎生左關肝肝生左寸心女子陰逆自上生下故左寸爲受命之根萬物從土而出故左關爲脾生左尺



脈訣

肺肺生右寸腎腎生右關肝肝生右尺心

詳褚氏遺書

華谷儲涿曰脈訣以女人尺脈盛弱與男子相反為

背看夫男女形體絕異陰陽殊塗男生而覆女生而

仰男則左旋女則右轉男主施女主受男之至命在

腎處臟腑之極下女之至命在乳處臟腑之壺上形

氣既異脈行于形氣之間豈畧不少異耶此褚氏之

說為有理也詳祛疑說

戴起宗曰脈訣因男子左腎右命女子左命右腎之

別遂言反此背看而諸家以尺脈盛弱解之褚氏又

以女人心肺診于尺倒裝五臟其謬又甚不知男女

形氣精血雖異而十二經脈所行始終五臟之定位

則一也安可以女人脈位為反耶

丹溪朱震亨曰昔軒轅使伶倫截嶰谷之竹作黃鍾

律管以候天地之節氣使岐伯取氣口作脈法以候

人之動氣故黃鍾之數九分氣口之數亦九分律管

具而寸之數始形故脈之動也陽得九分陰得一寸

吻合于黃鍾天不足西北陽南而陰北故男子寸盛

而尺弱肖乎天也地不滿東南陽北而陰南故女子



尺盛而寸弱肖乎地也黃鍾者氣之先兆故能測天地之節候氣口者脈之要會故能知人命之死生世之俗醫誦高陽生之妄作欲以治病其不殺人也希幾龍丘葉氏曰脈者天地之元性故男女尺寸盛弱肖乎天地越人以爲男生于寅女生于申三陽從天生三陰從地長謬之甚也獨丹溪惟本律法混合天人而闢之使千載之誤一旦昭然豈不韙哉

臟腑部位

紹興王

宗正

曰診脈之法當從心肺俱浮肝腎俱沉

脾在中州之說王叔和獨守寸關尺分部位以測五

臟六腑之脈者非也

慈溪趙

維宗

曰脈訣言左心小腸肝膽腎右肺大腸

脾胃命者非也心肺居上爲陽爲浮肝腎居下爲陰

爲沉脾居中州半陰半陽半浮半沉當以左寸爲心

右寸爲肺左尺爲肝右尺爲腎兩關爲脾關者陰陽

之界限前取陽三分後取陰三分所謂土居金木水

火之中寄王于四時不獨右關爲脾也肝既爲陰豈

宜在半陰半陽半浮半沉之左關耶命門即是腎不



册  
宜以右尺爲診

詳儒醫  
精要

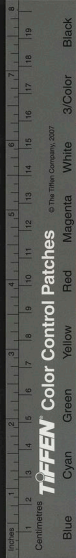
吳草廬曰醫者于寸關尺輒各之曰此心脉此肺脉此肝脉此脾脉此腎脉者非也五臟六腑凡十二經兩手寸關尺者手太陰肺經之一脉也分其部位以候地臟之氣耳脉行始于肺終于肝而復會于肺肺爲氣所出之門戶故名曰氣口而爲脉之大會以占一身焉

詳文  
集

李時珍曰兩手六部皆肺之經脉也特取此以候五臟六腑之氣耳非五臟六腑所居之處也凡診察皆以肺心脾肝腎各候一動五十動

內有一止則知一臟之脉至據此推之則以肺

一脉候五臟六腑之氣者可心詳矣褚儲趙氏不知脉隨五臟之氣行于經竅之間欲以男女臚臚顛倒部位執泥不通戴同父言褚氏倒裝五臟丹溪別男女尺寸草廬明三部皆肺三說皆有真見學者所當宗師若夫趙氏所云蓋本于宋人王宗正難經圖解豈知脉分兩手出于素問脉要精微論而越人推明關脉及一脉十變于難經非始于叔和也若如其說



脈論

則一脈十變何從推之可謂鑿而任矣○命門即腎  
之說乃越人之誤也予嘗著命門攷命門三焦客難  
二說凡二千餘言云



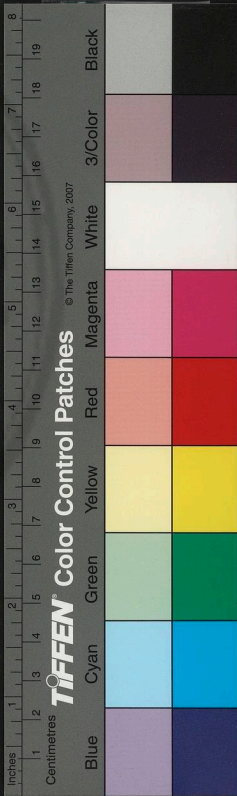
國家圖書館 NATIONAL CENTRAL LIBRARY TAIWAN, R.O.C.



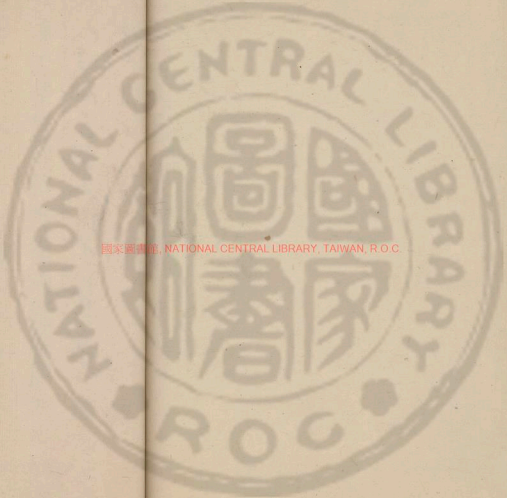




國家圖書館, NATIONAL CENTRAL LIBRARY, TAIWAN, R.O.C.



347654 v.2



國立中央圖書館, NATIONAL CENTRAL LIBRARY, TAIWAN, R.O.C.



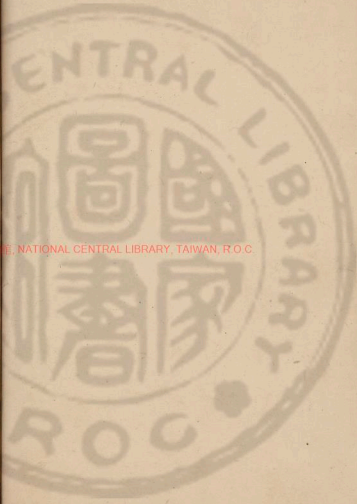
題奇經八脉攷

奇經八脉聞之舊矣而不解其奧今讀瀕湖李君八脉攷原委精詳經絡貫徹頓覺蒙開塞决胸次豁然誠僊醫二家入室指南也然匪易牙亦未易味之李君博查群書參討今古九流百氏咸有撰述此特其一嚮爾因僭述其槩而題之

隆慶壬申中秋日道南吳哲拜題

奇經八脉攷引

奇經八脉攷者李君瀕湖所撰輯以活人者也經有



正有奇獨攷奇者奇經人所略故攷詳焉并病原治法靡不條具若指諸掌豈惟醫學有賴玄修之士亦因以見身中造化真機矣用心之勤如此何其仁哉瀕湖世儒兼以醫鳴一門父子兄弟富有著述此特見一斑耳問不佞嘗推其直諒多聞之益因僭識簡端以告後之君子

明萬曆丁丑小暑日同里日岩顧問頓首書

奇經八脉攷

蘄人瀕湖李時珍

奇經八脉總說

凡人一身有經脉絡脉直行曰經旁支曰絡經凡十  
二手之三陰三陽足之三陰三陽是也絡凡十五乃  
十二經各有一別絡而脾又有一大絡并任督二絡  
爲十五也難經作陰絡陽絡共二十七氣相隨上下如泉之  
流如日月之行不得休息故陰脉營於五藏陽脉營  
於六府陰陽相貫如環無端莫知其紀終而復始其



流溢之氣入於奇經轉相灌漑內溫藏府外濡腠理  
奇經凡八脉不拘制於十二正經無表裏配合故謂  
之奇蓋正經猶夫溝渠奇經猶夫湖澤正經之脉降  
盛則溢於奇經故秦越人比之天雨降下溝渠溢滿  
霧霈安行流於湖澤此發靈素未發之祕者也八脉  
散在群書者略而不悉醫不知此固探病機仙不知  
此難安爐鼎時珍不敏參攷諸說萃集於左以備學  
仙醫者筌蹄之用云

### 八脉

奇經八脉者陰維也陽維也陰蹻也陽蹻也衝也任  
也督也帶也陽維起於諸陽之會由外踝而上行於  
衛分陰維起於諸陰之交由內踝而上行於營分所  
以爲一身之綱維也陽蹻起於眼中循外踝上行於  
身之左右陰蹻起於眼中循內踝上行於身之左右  
所以使機關之躡捷也督脉起於會陰循背而行於  
身之後爲陽脉之總督故曰陽脉之海任脉起於會  
陰循腹而行於身之前爲陰脉之承任故曰陰脉之  
海衝脉起於會陰夾臍而行且衝於上爲諸脉之衝



要故曰十二經脉之海帶脉則橫圍於腰狀如束帶所以總約諸脉者也是故陽維主一身之表陰維主一身之裏以乾坤言也陽蹻主一身左右之陽陰蹻主一身左右之陰以東西言也督主身後之陽任衝主身之前之陰以南北言也帶脉橫束諸脉以六合言也是故醫而知乎八脉則十二經十五絡之大旨得矣仙而知乎八脉則虎龍升降玄牝幽微之竅妙得矣

### 陰維脉

陰維起於諸陰之交其脉發於足少陰築賓穴爲陰維之郄在內踝上五寸腓肉分中上循股內廉上行入小腹會足太陰厥陰少陰陽明於府舍在腹哀下三寸去腹中行四寸半上會足太陰於大橫腹哀大橫在腹哀下一寸五分腹哀在臍中循脇肋會足厥陰於期門直乳下二寸上胸膈挾咽與任脉會於天突廉泉上至頂前而終天突在結喉下四寸半宛宛中廉泉在結喉下二寸中央是穴凡一十四穴

### 陽維脉

陽維起於諸陽之會其脉發於足太陽金門穴在足





外踝下一寸五分上外踝七寸會足少陽於陽交爲

陽維之郄在外踝上七寸循膝外廉上髀厭抵少腹

側會足少陽於居髃在章門下八寸循脇肋斜上肘

上會手陽明手足太陽於臂臑在肘上七寸兩筋罅

過肩前與手少陽會於臑會天髃臑會在肩前廉去

天髃在缺盆中上却會手足少陽足陽明於肩井在

上髃中缺盆中央入肩後會手太陽陽蹻於臑俞在

後大骨下脾上循耳後會手足少陽於風池在耳後

中上腦空承靈後一寸半夾髮際正營正營後一寸半正營日窓

寸日窓臨泣後臨泣在瞳人直上入髮際五分下額與手足少

陽陽明五脉會於陽白肩上一寸循頭入耳上至

本神而止本神直耳上入髮際中凡三十二穴

二維爲病

越人曰陽維陰維者維絡於身溢畜不能環流灌漑

諸經者也故湯維起於諸陽之會陰維起於諸陰之

交陽維維於陽陰維維於陰陰陽不能自相維則悵

然失志溶溶不能自收持又曰陽維爲病苦寒熱陰

維爲病苦心痛溶溶緩慢貌



張潔古曰衛爲陽主表陽維受邪爲病在表故苦寒熱營爲陰主裏陰維受邪爲病在裏故苦心痛陰陽相維則營衛和諧矣營衛不諧則悵然失志不能自收持矣何以知之仲景云病常自汗是衛氣不與營氣和也宜桂枝湯和之又云服桂枝反煩不解先刺風池風府却與桂枝湯此二穴乃陽維之會也謂桂枝後尚自汗發熱惡寒其脉寸浮尺弱而反煩爲病在陽維故先鍼此二穴仲景又云藏無他病時發熱自汗出而不愈此衛氣不和也桂枝湯主之

又曰陰維爲病苦心痛治在三陰之交太陰證則理中湯少陰證則四逆湯厥陰證則當歸四逆湯吳茱萸湯主之

李頌湖曰陽維之脉與手足三陽相維而足太陽少陽則始終相聯附者寒熱之證惟二經有之故陽維爲病亦苦寒熱蓋衛氣晝行於陽夜行於陰陰虛則內熱陽虛則外寒邪氣在經內與陰爭而惡寒外與陽爭而發熱則寒熱之在表而兼太陽證者有汗當用桂枝無汗當用麻黃寒熱之在半表半裏而兼少



陽證者當用小柴胡加減治之若夫營衛牒卑而病寒熱者黃芪建中及八物湯之類主之潔古獨以桂枝一證屬之陽維似之擴充至於陰維爲病主心痛潔古獨以三陰溫裏之藥治之則寒中三陰者宜矣而三陰熱厥作痛似未備矣蓋陰維之脉雖交三陰而行實與任脉同歸故心痛多屬少陰厥陰任脉之氣上衝而然暴痛無熱久痛無寒按之少止者爲虛不可按近者爲實凡寒痛兼少陰及任脉者四逆湯兼厥陰者當歸四逆湯兼太陰者理中湯主之凡熱痛兼少陰及任脉者金鈴散延胡索散兼厥陰者失笑散兼太陰者承氣湯主之若營血內傷兼火任衝手厥陰者則宜四物湯養營湯妙香散之類因病藥之如此則陰陽虛實庶乎其不差矣

王叔和脉經曰寸口脉從少陰斜至太陽是陽維脉也動苦肌肉痺癢皮膚痛下部不仁汗出而寒又苦顛仆羊鳴手足相引甚者失音不能言宜取客主人在耳前起骨上廉開口有空乃手足少陽陽明之會

又曰寸口脉從少陽斜至厥陰是陰維脉也動苦癩



癩僵仆羊鳴又苦僵仆失音肌肉痺癢應時自發汗  
出惡風身洗洗然也取陽白金門

見陽  
前僕案  
見陽

瀕湖曰王叔和以癩癩屬陰維陽維靈樞經以癩  
癩屬陰蹻陽蹻二說義異旨同蓋陽維由外踝而  
上循陽分而至肩肘歷耳額而終行於衛分諸陽  
之會陰維由內踝而上循陰分而上脇至咽行於  
營分諸陰之交陽蹻起於跟中循外踝上行於股  
外至脇肋肩轉行於一身之左右而終於目內眥  
陰蹻起於跟中循內踝上行於股內陰氣行於一  
身之左右至咽喉會任脈而終於目內眥邪在陰  
維陰蹻則發癩邪在陽維陽蹻則發癩癩動而屬  
陽陽脈主之癩靜而屬陰陰脈主之大抵二疾當  
取之四脈之穴分其陰陽而已

王叔和曰診得陽維脈浮者聾起目眩陽盛實者苦  
肩息酒洒如寒

診得陰維脈沈大而實者苦胸中痛脇下支滿心痛  
其脈如貫珠者男子兩脇下實腰中痛女子陰中痛  
如有瘡狀



素問腰痛論曰陽維之脉令人腰痛痛上拂然腫刺  
陽維之脉與太陽合臑間去地一尺

王啓玄曰陽維起於陽則太陽之所生並行而上  
至臑下復與太陽合而上也去地一尺乃承山穴  
也在鏡臑下分內闊陷中可刺七分

肉里之脉令人腰痛不可以欬欬則筋縮急刺肉里  
之脉爲二瘡在太陽之外少陽絕骨之後

王啓玄曰肉里之脉少陽所生陽維脉氣所發絕  
骨之後陽維所過分肉穴也在足外踝直上絕骨  
之端如後二分筋肉分間刺可五分

飛陽之脉令人腰痛痛拂拂然甚則悲以恐

啓玄曰此陰維之脉也去內踝上五寸臑分中並  
少陰經而上也刺飛陽之脉在內踝上一寸少陰  
之前與陰維之會築賓穴也○甲乙經云太陽之  
絡別走少陰者名曰飛陽

### 陰躄脉

陰躄者足少陰之別脉其脉起於跟中足少陽然谷  
穴之後然谷在內踝前  
後一寸陷中同足少陰循內踝下照海穴



在內踝

下五分

上內踝之上二寸以交信爲郄

交信在內踝骨上少陰前

太陰後廉筋骨間

直上循陰股入陰上循胸裏入缺盆上出

人迎之前至咽喉交貫衝脉八頰內廉上行屬目內

眥與手足太陽足陽明陽蹻五脉會於睛明而上行

睛明在目內眥外一分宛宛中凡八穴

張紫陽八脉經云八脉者衝脉在風府穴下督脉在

臍後任脉在臍前帶脉在腰陰蹻脉在尾間前陰囊

下陽蹻脉在尾間後二節陰維脉在項前一寸三分

陽維脉在項後一寸三分凡人有此八脉俱屬陰神

閉而不開惟神仙以陽炁衝開故能得道八脉者先

天大道之根一炁之祖采之惟在陰蹻爲先此脉經

動諸脉皆通次督脉衝三脉總爲經脉造化之源而

陰蹻一脉散在丹經其名頗多曰天根曰死戶曰復

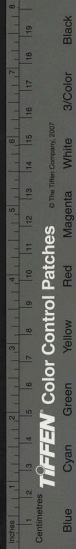
命關曰艷都鬼戶曰死生根有神主之名曰桃康上

通泥丸下透涌泉倘能知此使直炁聚散皆從此闕

竅則天門常開地戶永閉尻脉周流於一身貫通上

下和炁自然上朝陽長陰消水中火發雪裏花開所

謂天根月窟閑來往三十六官都是春得之者身體



輕健容衰返壯昏昏默默如醉如癡此其驗也要知西南之鄉乃坤地尾閭之前膀胱之後小腸之下靈龜之上此乃天地逐日所生炁根產鉛之地也醫家不知有此

瀨湖曰丹書論及陽精河車皆徃徃以任衝督脉命門三焦爲說未有專指陰驕者而紫陽八脉經所載經脉稍與醫家之說不同然內景隧道惟返觀者能照察之其言必不謬也

### 陽驕脉

陽驕者是太陽之別脉其脉起於眼中出於外踝下

足太陽申脉穴在外踝下五分陷中容爪甲白肉際當踝後進跟以僕

黎爲本在跟骨下陷中拱足得之上外踝上三寸以附陽爲郄在外

踝上三寸是太陽之穴也直上循股外廉循脇後胛上會手太陽

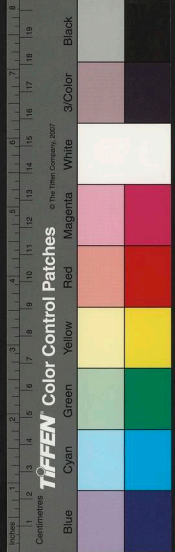
陽維於臑俞在肩後大骨下胛上廉陷中上行肩髃外廉會手陽

明於巨骨在肩尖端上兩骨罅中會手陽明少陽於肩髃

在髀骨頭肩端上兩骨罅中取之有空上人迎夾口吻會手足陽

明任脉於地倉夾口吻旁四分如近下有微脉動處同足陽明上而

行巨窞夾鼻孔旁八分直瞳子平水溝復會任脉於承泣在目下七分五腫子



至目內眥與手足太陽足陽明陰蹻五脉會於睛

明穴見陰蹻下從睛明上行入髮際下耳後入風池而終

風池在耳後夾玉枕骨下髮際陷中凡二十二穴○難經曰蹻脉從足

至目長七尺五寸合一丈五尺

甲乙經曰蹻脉有陰陽何者當其數日男子數其陽

女子數其陰當數者為經不當數者為絡氣之在身

也如水之流如日月之行不休故陰脉營其藏而陽

脉營其府如環之無端莫知其紀終而復始其流溢

之氣內溉藏府外濡腠理

二蹻為病

秦越人難經曰陰絡者陰蹻之絡陽絡者陽蹻之絡

陰蹻為病陽緩而陰急陽蹻為病陰緩而陽急

王叔和脉經曰陰蹻脉急當從內踝以上急外踝以

上緩陽蹻脉急當從外踝以上急內踝以上緩

又曰寸口脉前部左右彈者陽蹻也動苦腰背痛又

為癩癩僵仆羊鳴惡風偏枯癆痺身體強又曰微瀼

為風癩並取陽蹻在外踝上三寸直絕骨是穴陽蹻穴也

又曰寸口脉後部左右彈者陰蹻也動苦癩癩寒熱



皮膚淫痺又爲少腹痛裏急腰及髓窳下相連陰中

痛男子陰痛女子漏下不止

髓髀骨也窳  
腰下穴也

又曰癩癩瘰癧不知所苦兩躄之下男陽女陰

張潔古曰躄者捷疾也二脉起于足使人躄捷也陽

躄在肌肉之上陽脉所行通貫六府主持諸表故名

爲陽躄之絡陰躄在肌肉之下陰脉所行通貫五藏

主持諸裏故名爲陰躄之絡陰躄爲病陰急則陰脈

脛直五絡不通表和裏病陽躄爲病陽急則狂走日

不昧表病裏和陰病則熱可灸照海陽陵泉

在膝下  
一六筋

外廉筋中足少陽  
之合也筋病治此陽病則寒可鍼風池風府

風府在  
項下人

髮際一寸大筋內宛宛  
督脉大陽陽維之會也又曰在陽表者當汗之在

陰裏者當下之又曰癩癩晝發灸陽躄夜發灸陰躄

素問腰痛論曰腰痛不可舉者申脉僕察舉之

太陽  
之穴

陽躄之  
本也又曰會陰之脉令人腰痛痛上潔潔然汗出

汗乾令人欲飲飲已欲走刺直陽之脉上三疝在躄

上却下五寸橫居視其盛者出血

王啓玄云足太陽之脉循腰下會於後陰故曰會

陰直陽之脉俠脊下行貫臀至脰循膕過外踝之





後條直而行者故曰直陽之脉也。蹻爲陽蹻所生申脉穴也。蹻上郄下乃承筋穴也。卽臑中央如外陷者中也。太陽脉氣所發禁鍼刺。但視其兩臑中央有血絡盛滿者乃刺之出血。

又曰昌陽之脉令人腰痛痛引膺目眩流然甚則入折舌卷不能言。刺內筋爲三疝在內踝上大筋前太陰後上踝二寸所。

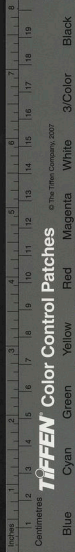
王啓玄云陰蹻起於然谷之後上內踝之上循陰股入陰而循腹入胃裏缺盆上出人迎之前入頰內廉屬目內眥會於太陽陽蹻而上行故病狀如此。內筋卽陰蹻之郄交信穴也。

素問繆刺論曰邪客於足陽蹻之脉令人目痛從內眥始刺外踝之下半寸所各二疝。卽中脉也左刺右右刺左如人行十里頃而已。

靈樞經曰目中赤痛從內眥始取之陰蹻。交信穴也

又曰風癱反折先取足太陽及臑中及血絡出血。若有寒邪取陰蹻及三毛上及血絡出血。

李瀕湖云足太陽京骨穴也在足外側小指本節



後大骨下赤白際陷中，鍼三分，灸七壯，胸中委中穴也。在曲膝後，橫文中。鍼三分，陰蹻取交信穴，見前三毛大敦穴也。在足大指外側，三毛中，肝脉之井也。鍼三分，灸三壯，血絡者，視其處有絡脉盛滿者，出其血也。

又曰：陰蹻陽蹻，陰陽相交，陽入陰，陰出陽，交於目鏡。皆陽氣盛則瞑目，陰氣盛則時熱厥，取足太陽少陽。

甲乙經曰：人病目閉不得視者，衛氣留於陰，不得行於陽，留於陰則陰氣盛，陰氣盛則陰蹻滿，不得入於陽，則陽氣虛，故目閉也。

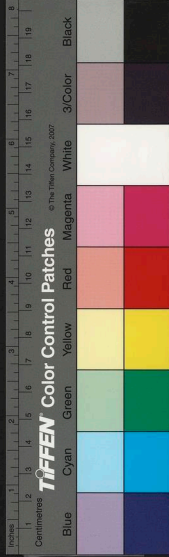
病目不得瞑者，衛氣不得入於陰，常留於陽，留於陽則陽氣滿，陽氣滿則陽蹻盛，不得入於陰，則陰氣虛，故目不瞑也。

靈樞曰：五穀入於胃也，其糟粕津液宗氣分爲三隧。故宗氣積於胸中，出於喉嚨，以貫心肺而行呼吸焉。營氣者，泌其津液，注之於脉，化而爲血，以榮四末，內注五藏六府，以應刻數焉。衛氣者，出其悍氣之疾。



而先於四末分肉皮膚之間而不休焉晝日行於陽  
夜行於陰常從足少陰分間行於五藏六府今厥氣  
客於五藏六府則衛氣獨衛其外行於陽不得入於  
陰行於陽則陽氣盛陽氣盛則陽蹻陷不得入於陰  
則陰氣虛故目不瞑也治當補其不足瀉其有餘以  
通其道而去其邪飲以半夏湯一劑陰陽已通其卧  
立至其方用流水千里以外者八升揚之萬遍取其  
清五升煮之炊以蒿薪火沸置秫米一升治半夏五  
合徐炊令至一升半去其滓飲汁一小杯日三稍益  
以知爲度故其病新發者覆杯則卧汗出則已久者  
三飲而已

李瀕湖云靈樞有云足太陽之筋爲目上綱足陽  
明之筋爲目下綱寒則筋急目不合熱則筋縱目  
不開又云壯者血氣盛肌肉滑營衛不失其常故  
晝精而夜瞑老人氣血衰氣道澀衛氣內伐故晝  
不精而夜不瞑又云多卧者腸胃大而皮膚澀分  
肉不解衛氣行遲故也張子和云思氣所至爲不  
眠爲嗜卧巢元方云脾病困倦而嗜卧膽病多煩



而不眠王叔和脉經云水流夜疾有聲者土休故也人亦應之人夜卧則脾不動搖脉爲之數疾也一云脾之候在脛脛動則知脾能消化也脾病則脛澀嗜卧矣數說皆論目閉目不瞑雖不言及一

### 衝脉

衝爲經脉之海又曰血海其脉與任脉皆起於少腹

之內胞中其浮而外者起於氣衝

一名氣衝在少腹毛中兩旁各二寸

橫骨兩端動脉宛

宛中足陽明穴也並足陽明少陰二經之間循腹上

行至橫骨

足陽明去腹中行二寸少陰去腹中行五分衝脉行於二經之間也○橫骨在陰上

橫骨中宛如偃月

去腹中行一寸半俠臍左右各五分上行歷太臍

上一寸去腹

中行一寸半氣穴卽胞門一名子戶太臍上一寸去

四清氣穴上

中注四清上一寸育俞中注上一寸高曲育俞上一寸

石關一尺

幽門通谷上一寸陰都一寸通谷一寸

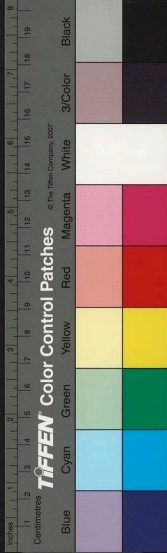
巨關兩旁各五分陷中

至胸中而散凡二十四穴

靈樞經曰衝任皆起於胞中上循背裏爲經絡之海

其浮而外者循腹右上行會於咽喉別而絡唇口血

氣盛則充膚熱肉血獨盛則滲灌皮膚生毫毛婦人



有餘於氣不足於血月下數脫血任衝並傷脉不榮其口唇故髭鬚不生宦者去其宗筋傷其衝脉血寫不復皮膚內結唇口不榮故鬚亦不生天宦不脫於血而任衝不盛宗筋不强有氣無血唇口不榮故鬚亦不生

素問水熱穴論曰三陰之所交結於脚也踝上各一行者此腎脉之下行也名曰太衝

王啓玄曰腎脉與衝脉並不行循足大而盛大故

曰太衝一云衝脉起於氣衝衝直而通故謂之衝

素問陰陽離合論曰聖人南面而立前曰廣明後曰太衝太衝之地名曰少陰其衝在下名曰太陰

啓玄曰心藏在南故前曰廣明衝脉在北故後曰

太衝足少陰腎脉與衝脉合而盛大故曰太衝兩

脉相合爲表裏也衝脉在脾之下故曰其衝在下

名曰太陰

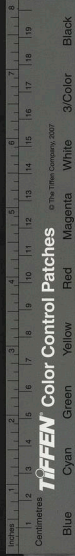
靈樞經曰帝曰少陰之脉獨下行何也岐伯曰不然夫衝脉者五藏六府之海也其上者出於頰頰滲諸陽灌諸精其下者注於少陰之大絡起於腎下出於



音經  
氣街循陰股內廉斜入脛中伏行髀骨內廉並少陰之經下入內踝之後入足下其別者並於少陰滲三陰斜入踝伏行出屬跗屬下循跗上入大指之間滲諸絡而溫足脛肌肉故其脉常動別絡結則跗上不動不動則厥厥則寒矣

王海藏曰手少陽三焦相火爲一府右腎命門爲相火心包主亦名相火其脉同診腎爲生氣之門出而治臍下分三岐上衝夾臍過天樞上至膻中兩乳間元氣所繫焉又足三焦太陽之別並足太陽正路入絡膀胱約下焉三焦者從頭至心心至臍臍至足爲上中下三焦其實真元一氣也故曰有藏無府脉訣云三焦無狀空有名寄在胸中膈相應一云其府在氣街中上焦在胃上口治在膻中中焦在胃管治在臍旁下焦在臍下膀胱上口治在臍經曰原氣者三焦之別使也腎間動氣者真元一氣分爲三路人之生命也十二經之根本也

李瀕湖曰三焦卽命門之用與衝任督相通者故附著於此



衝脉爲病

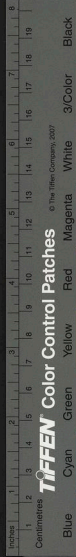
越人難經曰衝脉爲病逆氣而裏急

靈樞經曰氣逆上刺膺中陷下者與下胸動脉腹痛  
刺臍左右動脉按之立已不已刺氣街按之立已

李東垣曰秋冬之月胃脉四道爲衝脉所逆脇下少  
陽脉二道而反上行名曰厥逆其證氣上衝噦不得  
息而喘息有音不得卧宜調中益氣湯加吳茱萸五  
分隨氣多少用之 脾胃論 夏月有此乃大熱之證用

黃連黃蘗知母各等分酒洗炒爲末白湯和丸每服  
一二百丸空心白湯下卽以美膳壓之不令停留胃  
中直至下元以瀉衝脉之邪也蓋此病隨四時寒熱  
溫涼治之

又曰凡逆氣上衝或兼裏急或作躁熱皆衝脉逆也  
若內傷病此宜補中益氣湯加炒藥炒連知母以泄  
衝脉○凡腎火旺及任督衝三脉盛者則宜用酒炒  
黃蘗知母亦不可久服恐妨胃也○或腹中刺痛或  
裏急宜多用甘草或虛坐而大便不得者皆屬血虛  
血虛則裏急宜用當歸○逆氣裏急膈咽不通大便



不行者宜升陽瀉熱湯主之

方見蘭室秘藏

○麻木脈氣上

衝逆氣上行妄聞妄見者宜神功丸主之

方見蘭室秘藏

孫真人千金方云欬唾手足厥逆氣從小腹上衝胸

咽其面翕熱如醉因復下流陰股小便難時復冒者

寸脈沉尺脈微宜伏苓五味子湯以治其氣衝其方

用伏苓五味子

二錢

桂心甘草

一錢

水煎服胸滿者去桂

程篁墩曰太平侯病膈中痛喘嘔吞酸臍上一點氣

上至咽喉如冰每子後申時輒發醫以為大寒不效

祝橘泉曰此得之大醉及厚味過多子後申時相火

自下騰上故作痛也以二陳加苓連卮子蒼朮數飲

而愈

素問痿論曰治痿獨取陽明者何也曰陽明者五藏

六府之海也主鬲宗筋宗筋主束骨而利機關衝脈

者經脈之海主滲灌谿谷與陽明合於宗筋會於氣

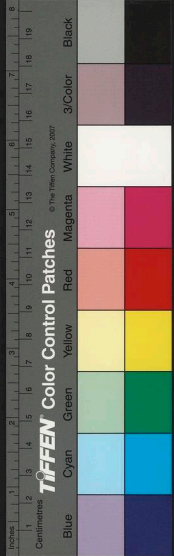
街而陽明為之長皆屬於帶脈而絡於督脈故陽明

虛則宗筋縱帶脈不引故足痿不用治之當各補其

營而通其俞調其虛實和其逆順筋脈骨肉各以其

時受月則病已

謂肝甲乙心丙丁脾戊巳壬氣法時月也





李東垣曰暑月病甚則傳腎肝爲痿厥痿乃四肢痿軟厥乃四肢如火或如冰心煩衝脉氣逆上甚則火逆名曰厥逆故痿厥二病多相須也經曰下氣不足則痿厥心惋宜以清燥去濕熱之藥或生脉散合四苓散加酒洗黃蘗知母以洩其濕熱○李瀕湖曰濕熱成痿乃不足中有餘也宜溲洩之藥若精血枯涸成痿乃不足中之不足也全要峻補之藥

靈樞經曰胃氣有街腹氣有街頭氣有街脛氣有街故氣在頭者止之以腦氣在胸者止之膺與背膈氣在腹者止之背膈與衝脉於臍之左右之動脉氣在脛者止之於氣街與承山踝上以下取此者用毫鍼先按在上以應手乃刺而與之所治者頭痛眩仆腹痛中滿暴脹及有新積作痛

素問舉痛論曰寒氣客於衝脉衝脉起於闕元隨腹且上寒氣客則脉不通脉不通則氣因之故喘動應手

王叔和脉經曰兩手脉浮之俱有陽沉之俱有陰陰陽皆盛此衝督之脉也衝督之脉爲十二經之道路



也衝督用事則十二經不復朝於寸口其人若恍惚  
狂癡

又曰脉來中央堅實徑至關者衝脉也動苦少腹痛  
上搶心有瘕疝遺溺脇支滿煩女子絕孕

又曰尺寸俱牢直上直下此乃衝脉留中有寒疝也

張仲景曰傷寒動氣在右不可發汗汗之則衄而渴

心苦煩飲水卽吐先以五苓散  
次以竹葉湯不可下下之則津液

內竭頭眩咽燥鼻乾心悸竹葉湯○動氣在左不可發

汗汗之則頭眩汗不止筋惕肉瞤此爲難治或先用  
防風白

木牡蠣湯次  
用小建中湯不可下下之則腹裏拘急不止動氣反

劇身雖有熱反欲拳先服甘草乾薑湯  
次服小建中湯○動氣在上

不可發汗汗之則氣上衝正在心端李根不可下下

之則掌握熱煩身熱汗泄欲水自灌竹葉湯○動氣在

下不可發汗汗之則無汗心中大煩骨節疼頭痛目

運惡寒吐穀先服大陳皮湯  
次服小建中湯不可下下之則腹滿卒

起頭眩食則下清穀心下痞堅甘草瀉心湯

李瀕湖曰此乃臍之左右上下有氣築築然牢而

痛正衝任足少陰太陰四經病也成無已証文以



為左肝右肺上心下肺蓋未審四藏乃兼邪耳

岐伯曰海有東西南北人亦有四海以應之胃者水穀之海其輪上在氣街下至三里衝脉為十二經之海其輪上在於大杼下出於巨虛之上下廉膻中者為氣之海其輪上在於柱骨之上下前在人迎腦為髓之海其輪上在於蓋下在風府○氣海有餘氣滿胸中悅息面赤氣氣海足則氣少不足以言○血海有餘則常想其身大怫然不知其所病血海不足亦常想其身小狹然不知其所病○水穀之海有餘則腹滿水穀之海不足則飢不受食○髓海有餘則頭暈勁多力自過其度髓海不足則腦轉耳鳴脛痠眩暈目無所見懈怠安卧

任脉

任為陰脉之海其脉起於中極之下少腹之內會陰之分在兩陰之間上行而外出循曲骨橫骨上毛際際陷中上毛際

至中極

臍下四寸臍下三寸

同足厥陰太陰少陰並行腹裏循

關元

臍下三寸歷石門

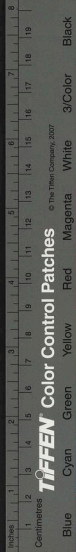
臍下二寸一名命門在

氣海

臍下一寸會足少陽衝脉於陰交

臍下一寸





當膀胱上口循神關 膈中 水分膈上一寸當小腸下口 會足太

陰於下脘膈上二寸 歷建里膈上三寸 會手太陽少陽足

陽明於中脘膈上四寸 上上脘膈上五寸 巨闕鳩尾下一寸心之募

也 鳩尾蔽骨下五分 中庭膈中下一寸 臈中至堂下一寸六分直兩乳

中 王堂紫宮下一寸六分 紫宮蓋下一寸六分 華蓋璇璣下一寸 璇璣

天突下 上喉嚨會陰維於天突廉泉天突在結喉下四寸宛宛中廉

泉在結喉上 舌下中央 上頤循承漿與手足陽明督脈會唇下

環唇上至下斷交復出分行循面繫兩目下之中央

至承泣而終目下七分直瞳子陷中二穴 凡二十七穴○難經甲

乙經並無循面以下之說

任衝之別絡名曰尾翳下鳩尾散於腹實則腹皮痛

虛則癢搔

靈樞經曰缺盆之中任脈也名曰天突其側動脈人

迎足陽明也

任脈為病

素問曰任脈為病男子內結七疝女子帶下瘕聚

又曰女子二七而天癸至任脈通大衝脈盛月事以

時下七七任脈虛太衝脈衰天癸竭地道不通故形

壞而無子

又曰上氣有音者治其缺盆中

謂天突穴也陰維任脈之會刺一寸灸三壯

脉經曰寸口脉來緊細實長至關者任脉也動苦少腹繞臍下引橫骨陰中切痛取關元治之

又曰橫寸口邊脉九九者任脉也苦腹中有氣如指上搶心不得俛仰拘急

督脉

督乃陽脉之海其脉起於腎下胞中至於少腹乃下行於腰橫骨圍之中央繫溺孔之端男子循莖下至

篡女子絡陰器合篡間俱繞篡後屏翳穴

前陰後陰之間也

別繞髻至少陰與太陽中絡者合少陰上股內廉由會陽

在陰尾尻骨兩旁凡二穴

貫脊會於長強穴在骶骨端與少

陰會並脊裏上行歷腰俞

二十一椎下陽關

十二椎下命門

十椎下至陽

七椎下靈臺

六椎下衝道

五椎下身柱

三椎下陶道

大椎一椎下與手足三陽會合上瘰門

項後入髮際五分會陽維入繫

古本上至風府

項後入髮際一寸會足太陽陽維同

入腦中循腦戶

在枕骨上強開

百會後一寸半後項

百會後一寸半上巔



歷百會 頂中央 前項 百會前 顛會 百會前三寸 上星 顛會

前一 至神庭 顛會前二寸五分 為足太陽督脉之會

循額中至鼻柱經素膠 鼻準頭也 水溝 即人中 會手足陽明

至兌端 在唇上端 入斷交 上齒縫中 與任脉足陽明交會而終

凡三十一穴督脉別絡自長強走任脉者由小腹直

上貫臍中央上貫心入喉上頤環唇上繫兩目之下

中央會太陽於日內肯睛明穴 見陰躄下 上額與足厥陰

同會於巔入絡於腦又別自腦下項循肩胛與手足

太陽少陽會於大杼第一椎下兩旁去脊中一寸五

分陷中內俠脊抵腰中入循脊絡腎○難經曰督脉

任脉四尺五寸合其九尺○靈樞經曰頸中央之脉

督脉也名曰風府

張潔古曰督者都也為陽脉之都綱任者妊也為陰

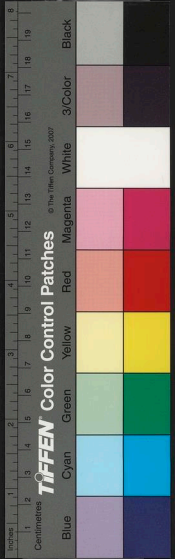
脉之妊養

王海藏曰陰蹻陽蹻同起眼中乃氣井而相連任脉

督脉同起中極之下乃水溝而相接

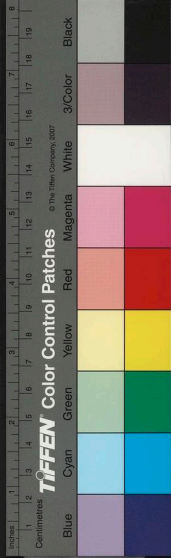
滑伯仁曰任督二脉一源而二岐一行於身之前一

行於身之後人身之有任督猶天地之有子午可以



分可以合分之以見陰陽之不離合之以見渾淪之無間一而二二而一者也

李瀕湖曰任督二脉人身之子午也乃丹家陽火陰符升降之道坎水離火交媾之鄉故魏伯陽祭同契云上閉則稱有下閉則稱無無者以奉上上有神德居此兩孔穴法金氣亦相湏崔希範天元入藥鏡云上鵲橋下鵲橋天應星地應潮歸根竅復命關貫尾閭通泥丸大道三章直指云修丹之士身中一竅名曰玄牝正在乾之下坤之上震之西兌之東坎離交媾之地在人身天地之正中八脉九竅十二經十五絡總繫虛間一穴空懸黍珠醫書謂之任督二脉此元氣之所由生真息之所由起修丹之士不明此竅則真息不生神化無基也俞琰註祭同契云人身血氣往來循環晝夜不停醫書有任督二脉人能通此二脉則百脉皆通黃庭經言皆在心內運天經晝夜存之自長生天經乃吾身之黃道呼吸往來於此也鹿運尾閭能通督脉龜納鼻息能通任脉故二物皆長壽此數說皆丹家河車妙旨也而藥物火候自有



別傳

王海藏曰張平叔言鉛乃北方正氣一點初生之真陽為丹母其蟲為龜即坎之二陰也地軸也一陽為蛇天根也陽生於子藏之命門元氣之所繫出入於此其用在臍下為天地之根玄牝之門通厥陰分三岐為三車一念之非降而為滿一念之見守而成鉛升而接離補而成乾陰歸陽化是以還元至虛至靜道法自然飛昇而僊

督脉為病

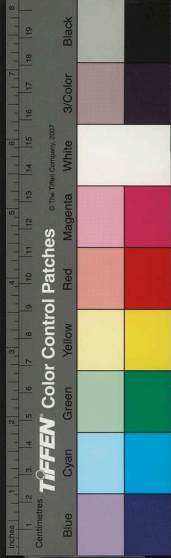
素問骨空論云督脉生疾從小腹上衝心而痛不得前後為衝疝女子為不孕癯閉遺溺嗑乾治在骨上

謂腰橫骨上毛際中曲骨穴也

甚者在臍下營

臍下一寸陰交穴也

王啓玄曰此乃任衝二脉之病不知何以屬之督脉李瀕湖曰督脉雖行于背而別絡自長強走任脉者則由小腹直上貫臍中貫心入喉上頤環唇而入於目之內眥故顯此諸證啓玄蓋未深攷爾素問曰督脉實則脊強反折虛則頭重高搖之俠骨之有過者取之所別也





秦越人難經曰督脉爲病脊強而厥

王海藏曰此病宜用羌活獨活防風荆芥細辛藁

本黃連大黃附子烏頭蒼耳之類

張仲景金匱云脊強者五瘕之總名其證卒口噤背

反張而癱瘓諸藥不已可灸身柱大椎陶道穴

又曰瘕家脉築築而弦直上下行

王叔和脉經曰尺寸俱浮直上直下此爲督脉腰背

強痛不得俯仰大人癩病小兒風癩

又曰脉來中央浮直上下動者督脉也動苦腰背膝

寒大人癩小兒癩宜灸項上三狀

素問風論曰風氣循風府而上則爲腦風風入係頭

則爲目風眼寒

王啓玄云腦戶乃督脉是太陽之會故也

帶脉

帶脉者起於季脇足厥陰之章門穴同足少陽循帶

脉穴章門足厥陰少陽之會在季脇骨端肘尖盡處

是穴○帶脉穴屬足少陽經在季脇下一寸八  
分脈圍身一周如束帶然又與足少陽會於五樞

寸下三寸維道章門下五分凡八穴



靈樞經曰足少陰之正至膈中別走太陽而合上至  
腎當十四椎出屬帶脉

楊氏曰帶脉總束諸脉使不妄行如人束帶而前  
垂故名婦人惡露隨帶脉而下故謂之帶下

帶脉為病

秦越人曰帶之為病腹滿腰溶溶如坐水中

溶溶緩  
慢貌

明堂曰帶脉二穴主腰腹縱溶溶如囊水之狀婦人  
小腹痛裏急後重瘵癘月事不調赤白帶下可鍼六

分灸七壯

張潔古曰帶脉之病太陰主之宜灸章門二穴三壯

素問曰邪客於太陰之絡令人腰痛引小腹控眇不

可以養息

眇謂季脇下  
之空軟處

張仲景曰大病瘥後腰以下有水氣牡礪澤瀉散主  
之若不巳灸章門穴

王叔和曰帶脉為病左右連臍腰脊痛衝陰股也

王海藏曰小兒癩疝可灸章門三壯而愈以其與帶

脉行於厥陰之分而太陰主之

又曰女子經病血崩久而成枯者宜溫之益之血閉



久而成竭者宜益之破之破血有三治始則四物入  
紅花調黃芪肉桂次則四物入紅花調鯪鯉甲桃仁  
桂童子小便和酒煎服永則四物入紅花調易老沒  
藥散

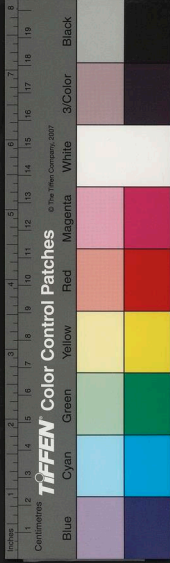
張子和曰十二經與奇經七脉皆上下周流惟帶脉  
起少腹之側季脇之下環身一周絡腰而過如束帶  
之狀而衝任二脉循腹脇夾臍旁傳流於氣衝屬於  
帶脉絡於督脉衝任督三脉同起而異行一源而二  
岐皆絡帶脉因諸經上下往來遺熱於帶脉之間密  
熱鬱抑白物滿溢隨洩而下綿綿不絕是爲白帶內  
經云思想無窮所願不得意淫於外入房太甚發爲  
筋痿及爲白淫白淫者白物淫衍如精之狀男子因  
洩而下女子綿綿而下也皆從濕熱治之與治痢同  
法赤白痢乃邪熱傳於大腸赤白帶乃邪熱傳於小  
腸後世皆以赤爲熱白爲寒流誤千載是醫誤之矣  
又曰資生經載一婦人患赤白帶下有人爲灸氣海  
未效次日爲灸帶脉穴有鬼附耳云昨日灸亦好只  
灸我不着今灸着我我去矣可爲酒食祭我其家如



其言祭之遂愈予初怪其事因思晉景公膏肓二鬼之事乃虛勞已甚鬼得乘虛居之此婦亦或勞心虛損故鬼居之灸既着穴不得不去自是凡有病此者每爲之按此穴莫不應手酸痛令歸灸之無有不愈其穴在兩脇季肋之下寸八分若更灸百會穴尤佳內經云上有病下取之下有病上取之又曰上者下之下者上之是矣

劉宗厚曰帶下多本於陰虛陽竭營氣不升經脉凝澀衛氣下陷精氣積滯於下焦奇經之分蘊釀而成以帶脉爲病得名亦以病形如名白者屬氣赤者屬血多因醉飽房勞服食燥熱所至亦有濕痰流注下焦者腎肝陰淫濕勝者或驚恐而木乘土位濁液下流或思慕無窮發爲筋痿所謂二陽之病發心脾也或餘經濕熱屈滯於少腹之下或下元虛冷子宮濕淫治之之法或下或吐或發中兼補補中類利燥中兼升發潤中兼溫養或溫補或收澀諸例不同亦病機之活法也

巢元方病源曰腎着病腰痛冷如冰身重腰如帶五



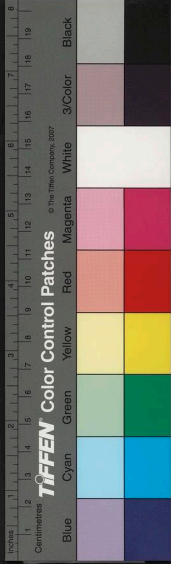
千錢不渴小便利因勞汗出衣裏冷濕而得久則變  
爲水也○千金用腎著湯三因用溼湯東垣用獨  
活湯主之

氣口九道脉

手檢圖曰脉爲五藏華蓋上以應天解理萬物主行  
精氣法五行應四時知五味氣口之中陰陽交會中  
有五部前後左右各有所主上下中央分爲九道診  
之則知病邪所在也

李瀕湖曰氣口一脉分爲九道總統十二經并奇

經八脉各出診法乃岐伯祕授黃帝之訣也扁鵲  
推之獨取寸口以決死生蓋氣口爲百脉流注朝  
會之始故也三部雖傳而九道淪隱故奇經之脉  
世無人知今撰爲圖并附其說於後以洩千古之  
祕藏云



診右手內外反此

察之脈逆則大逆來診難

前部中央直者手足陰陽少陰者有手足大陰於

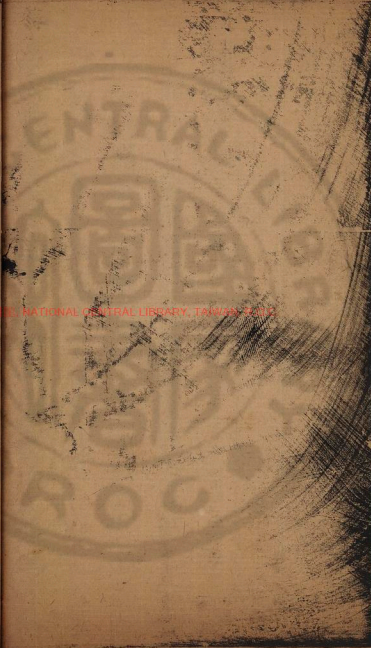
前部中央直者手足陰陽少陰者有手足大陰於  
前部中央直者手足陰陽少陰者有手足大陰於  
前部中央直者手足陰陽少陰者有手足大陰於

診左手九道圖

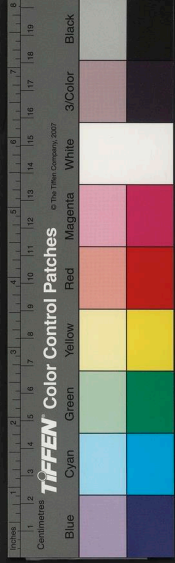
察之脈逆則大逆來診難

中部中央直者手足陰陽少陰者有手足大陰於  
中部中央直者手足陰陽少陰者有手足大陰於  
中部中央直者手足陰陽少陰者有手足大陰於

三部俱浮直直下者臂脈  
後部中央直者手足陰陽  
三部俱平直直下者臂脈  
後部中央直者手足陰陽



國立中央圖書館藏



岐伯曰前部如外者足太陽膀胱也動苦目眩頭項  
腰背強痛男子陰下濕痒女子少腹痛引命門陰中  
痛子臟閉月水不利○浮爲風○濇爲寒○滑爲勞  
熱○緊爲宿食

中部如外者足陽明胃也動苦頭痛而赤○滑爲飲  
○浮爲大便不利○濇爲皆胃腸鳴不能食足脛痺  
後部如外者足少陽也動苦腰背胛肢肢節痛○浮  
爲氣○濇爲風○急爲轉筋爲勞

前部如內者足厥陰肝也動苦少腹痛引腰大便不  
利男子莖中痛小便難疝氣兩丸上入女子月水不  
利陰中寒子戶閉少腹急

中部如內者足太陰脾也動苦腹滿胃中痛上管有  
寒食不下腰上狀如居水中○沉濇爲身重足脛寒  
痛煩滿不能卧時欬唾有血洩利食不化

後部如內者足少陰腎也動苦少腹痛與心相引背  
痛小便淋女人月水來上搶心胃脇滿股裏拘急  
前部中央直者手少陰心手太陽大腸也動苦心下  
堅痛腹脇急○實急者爲感忤○虛者爲下利腸鳴



女子陰中癢痛○滑爲有娠

中部中央直中者手厥陰心主也動苦心痛面赤多  
喜怒食苦咽○微浮苦悲傷恍惚○瀦爲心下寒○  
沉爲恐怖如人將捕之狀時寒熱有血氣

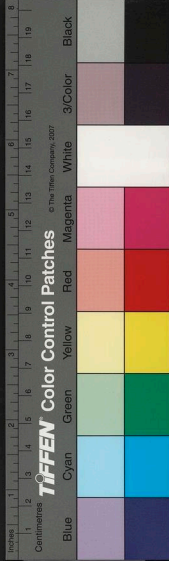
後部中央直者手太陰肺手陽明大腸也動苦欬逆  
氣不得息○浮爲風○沉爲熱○緊爲胸中積熱○  
瀦爲時欬血

前部橫於寸口九九者任脉也動苦少腹痛逆氣搶  
心胃拘急不得俛仰○脉經云寸口脉緊細實長下  
至關者任脉也動苦少腹遽臍痛男子七疝女子瘕  
聚

三部俱浮直上直下者督脉也動苦腰脊強痛不得  
俛仰大人癩小兒癩

三部俱牢直上直下者衝脉也苦胸中有寒疝○脉  
經曰脉來中央堅實徑至關者衝脉也動苦少腹痛  
上搶心有瘕疝遺溺女子絕孕

前部左右彈者陽蹻也動苦腰背痛癩痛僵仆羊鳴  
偏枯癱痺身體強







中部左右彈者帶脉也動苦少腹痛引命門女子月  
事不來絕繼復下令人無子男子少腹拘急或失精  
也

後却左右彈者陰蹻也動苦癩癩寒熱皮膚強痺少  
腹痛裏急腰膝相連痛男子陰疝女子漏下不止

從少陰斜至太陽者陽維也動苦顛仆羊鳴手足相  
引甚者失音不能言肌肉痺癢

從少陽斜至厥陰者陰維也動苦癩癩僵仆羊鳴失  
音肌肉痺癢汗出惡風

釋音

蹻 脚却喬蹻四音蹻  
足高也又蹻捷也

踝 花上聲足  
螺螄骨也

臑 濡嫩二音  
軟肉也

臑 音臑胃  
中也

髀 音旅來  
脊肉也

昧 音昧目  
不明也

髀 音髀肩  
胛骨也

髀 音髀脛  
胛骨也

跗 音膚足  
背也

噤 音禁口  
閉也

臑 音喘脚  
肚也

臑 音管胃  
臑也

臑 音淳目  
動也

臑 音眠  
寐也

髀 音行  
骨也

髀 音寥骨  
空處也

跟 音根  
踵也

齧 音銀齒  
根肉也

臑 音中國曲膝  
腕中也

臑 音甲背兩  
旁骨也

背 音刺目  
角際也

臑 音檢眼  
弦也

臑 音廣偶二音  
肩前也

臑 音與同  
文音飽密也

音 纒 列 釋 音

癩 音 癩 什

癩 音 癩 小

癩 音 癩 針

瘡 音 瘡 針

俠 古 文 俠 扶 通 用

泌 水 音 筆 別

怫 音 佛 佛

揚 音 狄 心 動 也

卸 與 際 同 孔 卸 也

篡 初 患 切 下 綫 也

髒 音 單 掩 也

膏 音 高 芩 心 上 隔 下 也

潔 音 路 汗 應 時 出 之 兒

丸 音 如 珠 丸 也

癩 音 閑 驚 病 也

癩 音 委 皮 軟 也

癩 音 癩 陰 腫 也

瘡 初 介 初 何 二 切 病 除 也

倪 音 免 俯 也

溺 音 尿 小 便 也

悍 音 汗 猛 也

頑 音 杭 頸 也

鑄 呼 訝 切 孔 鑄 也

募 與 服 同 後 跳 也

髒 音 卽 骨 節 也

潔 音 路 汗 應 時 出 之 兒

洗 音 盪 反 毛 淩 滄 熙 寒 之 亮

洗 音 盪 反 毛 淩 滄 熙 寒 之 亮

瘡 音 頸 風 強 病 也

瘡 音 賈 積 病 也

瘡 與 啞 同

瘡 與 啞 同

什 音 赴 頸 倒 也

洩 音 搜 小 便 也

標 音 漂 疾 也

頑 音 求 面 類 也

擴 音 郭 引 長 之 意

瘡 音 毘 足 舒 縮 也

瘡 音 蝶 怯 弱 也

瘡 音 虛 日 不 明 也

瘡 音 虛 日 不 明 也

瘡 音 虛 日 不 明 也

瘡 音 去 聲 乍 痂 去 聲 乍

瘡 山 訓 二 音 寒 痛 病 也

瘡 與 酸 同

瘡 音 奉 輻 轉 也

漑 音 槩 灌 也

漑 音 濇 不 涓 也

漑 音 濇 不 涓 也

漑 音 濇 不 涓 也

漑 音 濇 不 涓 也

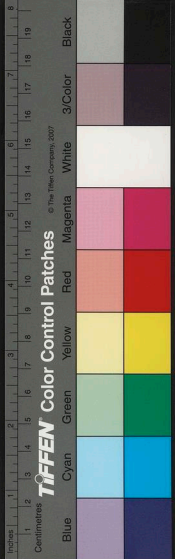
漑 音 濇 不 涓 也

漑 音 濇 不 涓 也

漑 音 濇 不 涓 也

漑 音 濇 不 涓 也

漑 音 濇 不 涓 也



NATIONAL CENTRAL LIBRARY TAIWAN



國家圖書館 NATIONAL CENTRAL LIBRARY, TAIWAN, R.O.C.



國家圖書館, NATIONAL CENTRAL LIBRARY, TAIWAN, R. O. C.

