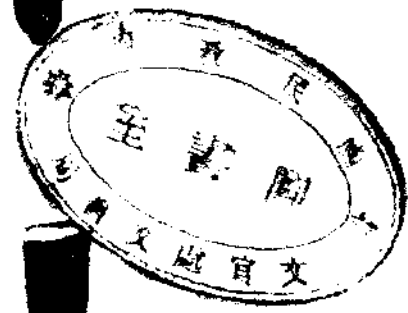


中華郵政特准掛號認爲新聞紙類

中華民國十九年一月

第二期

公路月刊



湖南全省公路局編印

圖畫

總 理 遺 像

總理遺囑

余致力國民革命，凡四十年，其目的在求中國之自由平等，積四十年之經驗，深知欲達到此目的，必須喚起民眾，及聯合世界上以平等待我之民族，共同奮鬥！



現在革命尚未成功，凡我同志，務須依照余所著：

建國方略，建國大綱，三民主義，及第一次全國代

表大會宣言，繼續努力，以求貫徹！最近主張開國

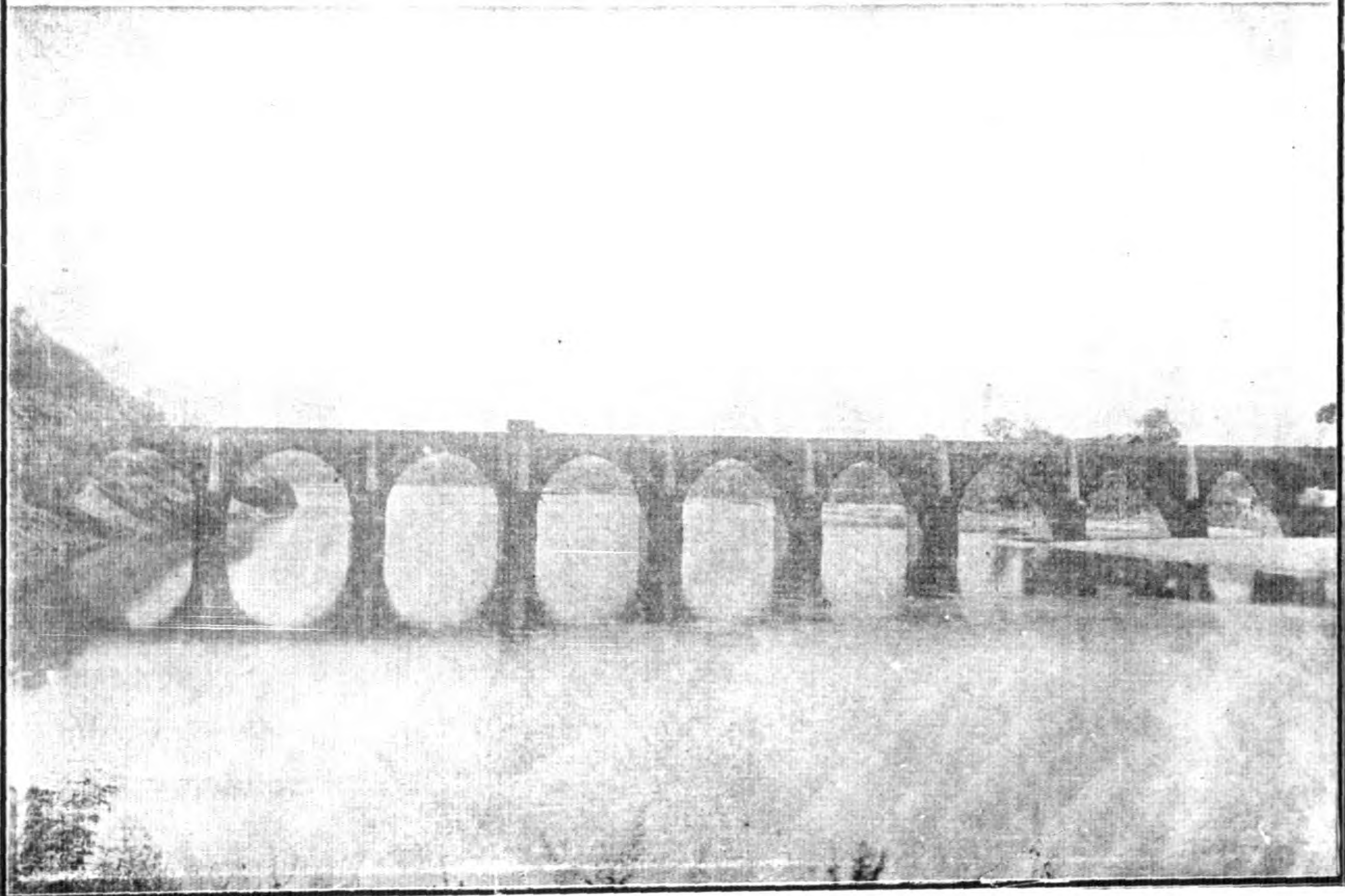
民會議，及廢除不平等條約，尤須於最短期間，促

其實現！是所至囑！

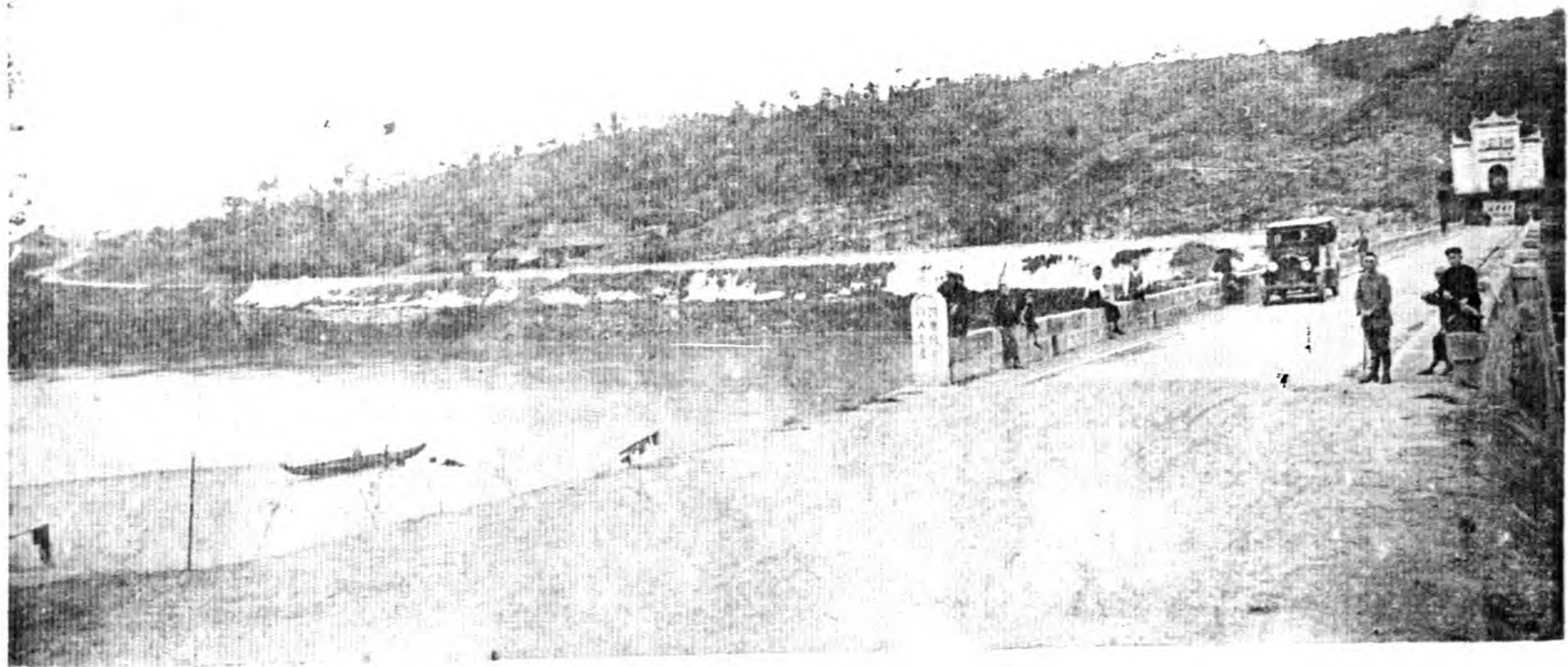
總理遺訓

三民主義
吾黨所宗
以建民國
以進大同
咨爾多士
為民前鋒
夙夜匪懈
主義是從
矢勤矢勇
必信必忠
一心一德
貫澈始終

潭寶路鄉永段萬福礮全景



潭寶路鄉永段萬福橋沿河岸綫全景



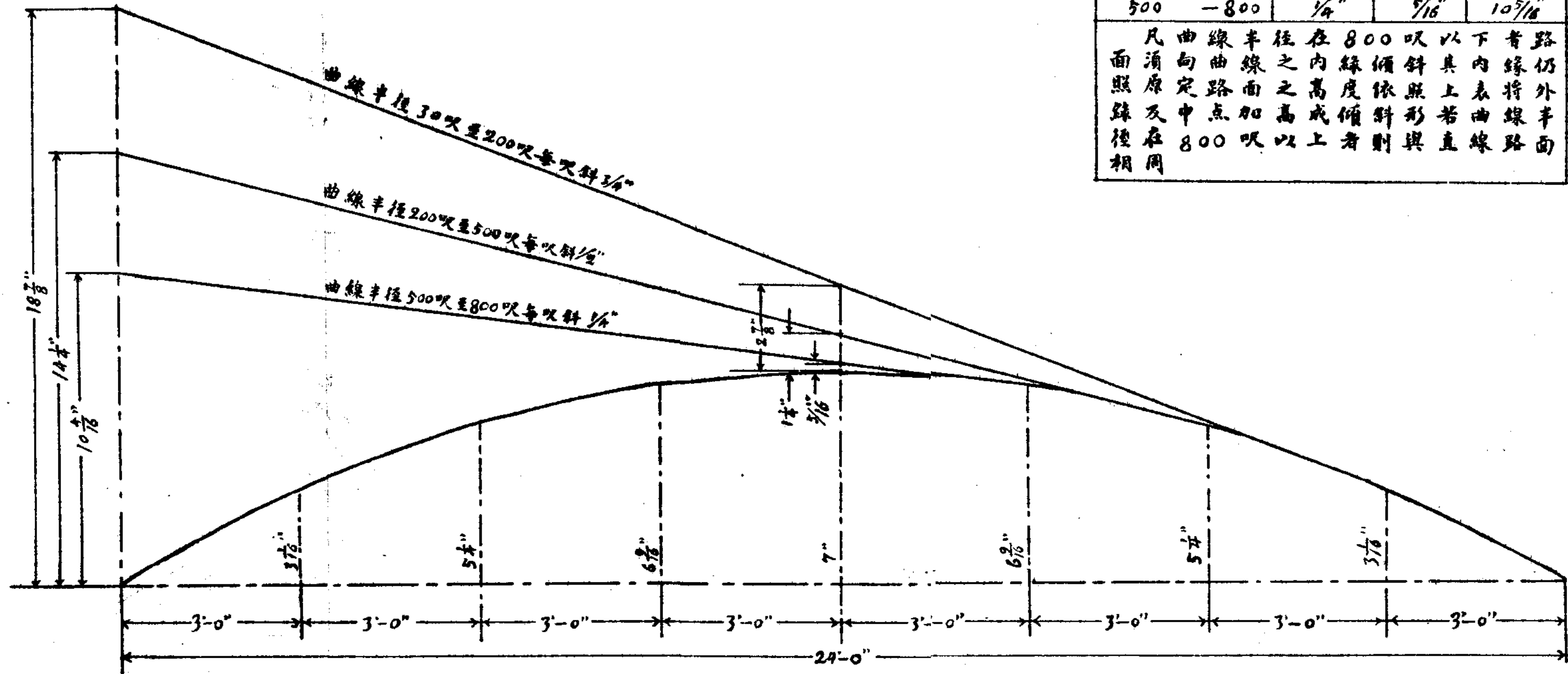
路面横断面及弯道加宽备

縮尺：橫 1"=2'-0"
縱 1"=4'

曲線路面斜度表

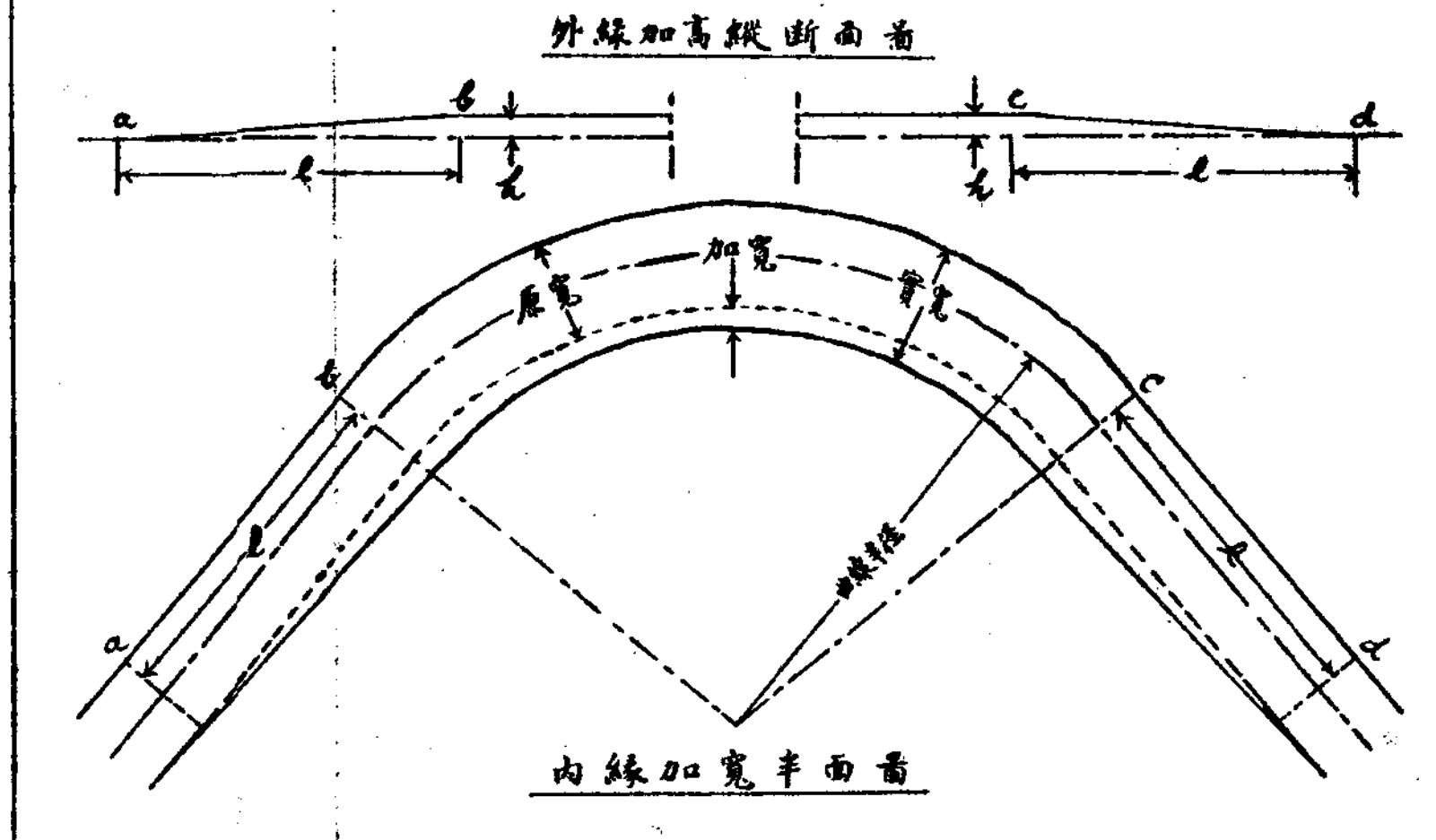
曲線半徑	每呎斜度	中點高度	外緣高度
50呎-200呎	3/4"	2 1/8"	18 7/8"
200-500	1/2"	1 1/4"	14 1/4"
500-800	1/4"	5/16"	10 5/16"

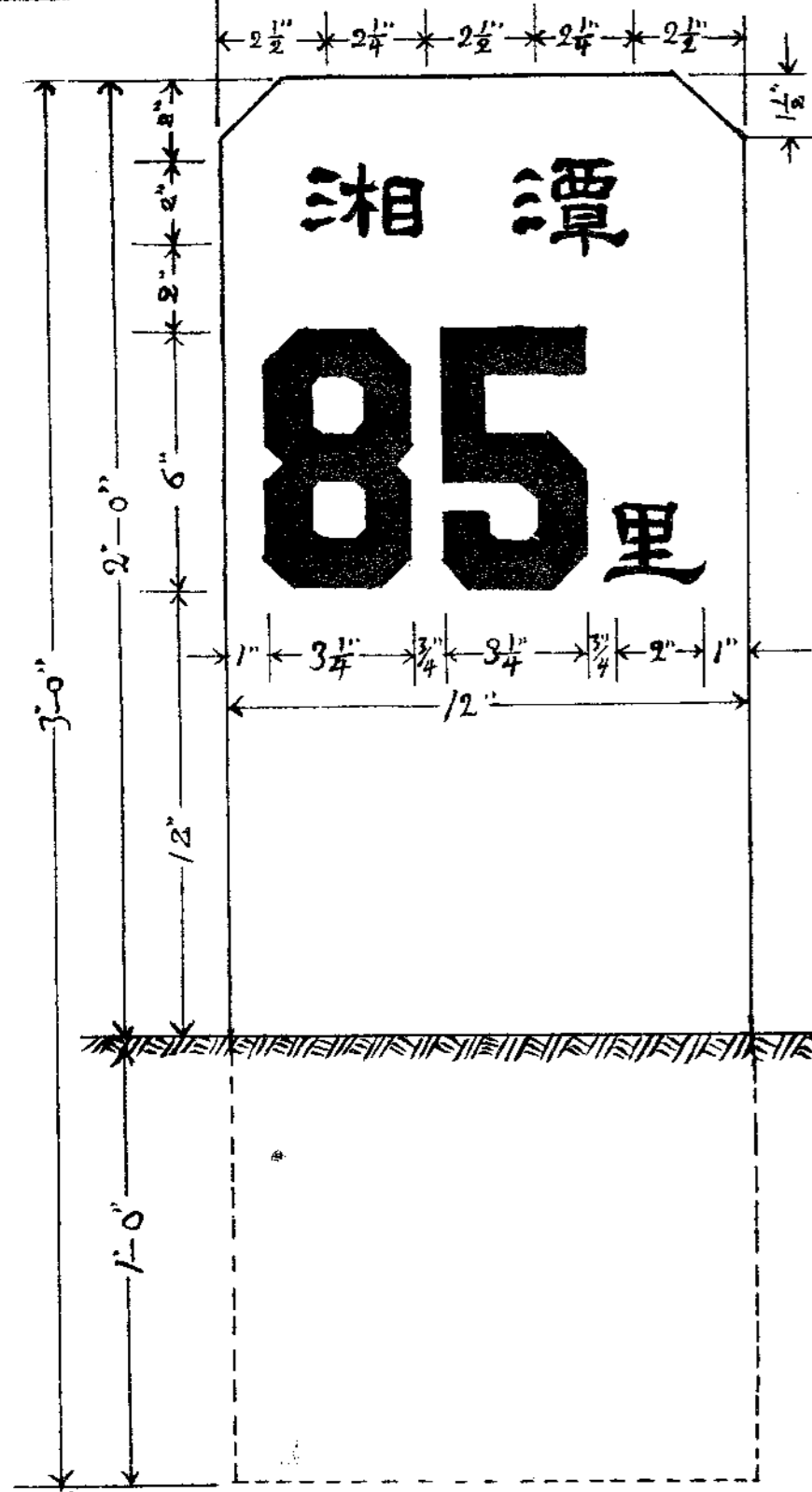
凡曲線半徑在800呎以下者路面須向曲線之內緣傾斜其內緣仍照原定路面之高度依上表將外緣及中點加高成傾斜形若曲線半徑在800呎以上者則與直線路面相同



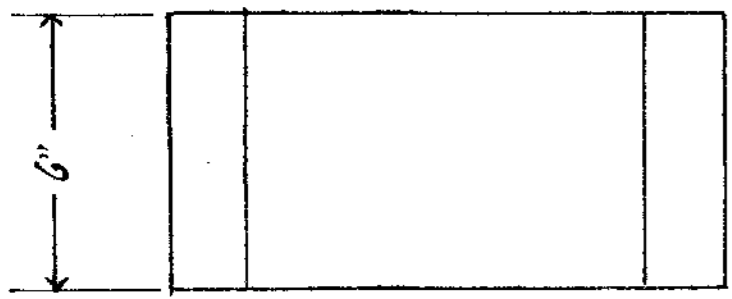
曲線路面加寬表

曲線半徑	原寬	加寬	實寬	l	h
50呎-100呎	24呎	10呎	34呎	120呎	18 7/8"
100-200	24	9	33		
200-300	24	8	32	100	14 1/4"
300-400	24	7	31		
400-500	24	6	30	80	10 5/16"
500-600	24	5	29		
600-800	24	4	28		

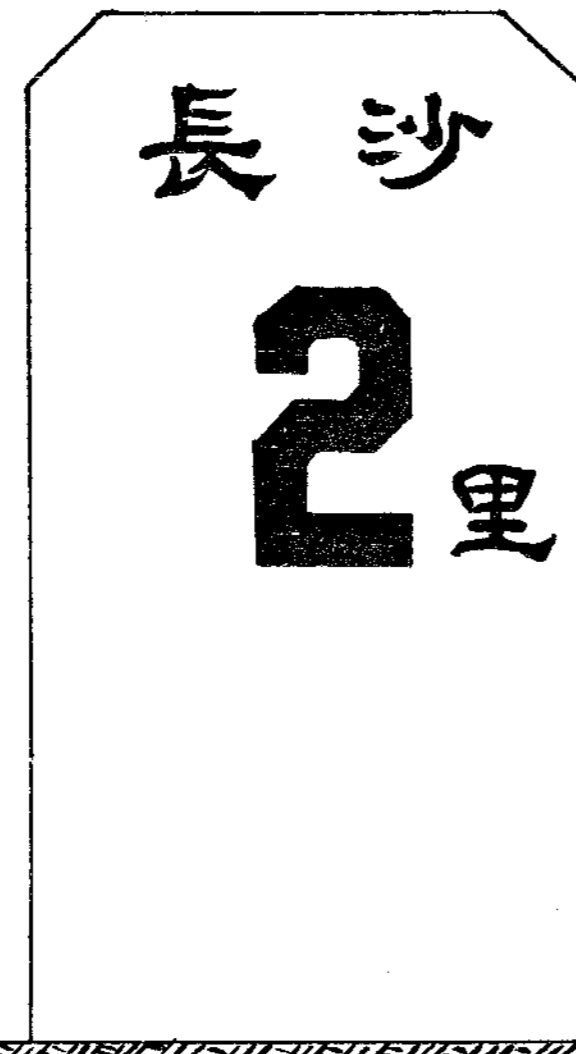




正面



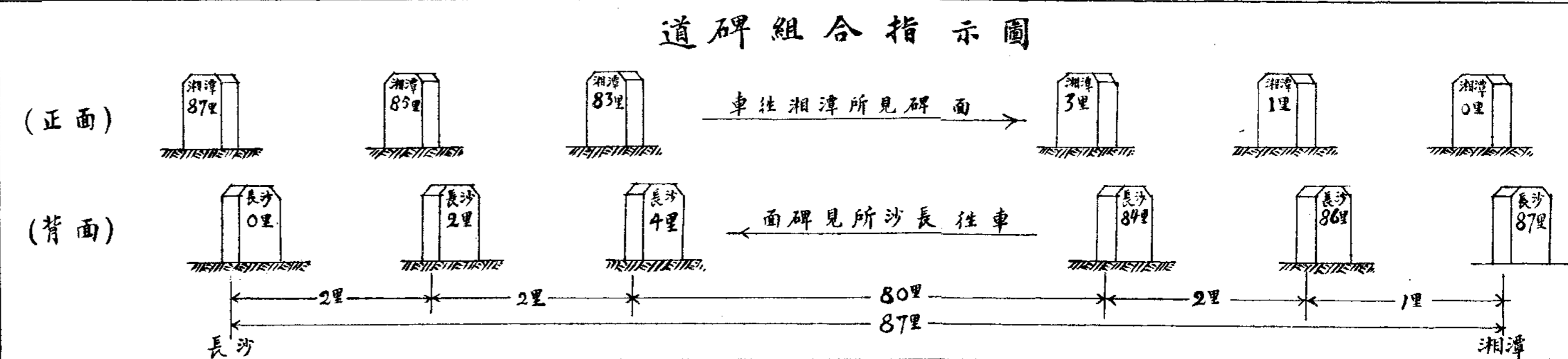
平面



背面

道里碑圖

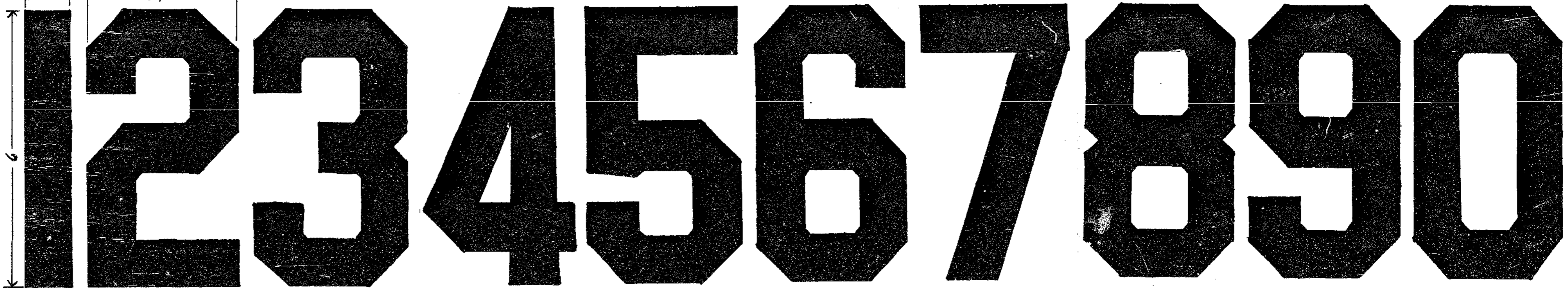
縮尺每吋等於五吋



說明：

- 1 每里為1890英尺(=1800營造尺)
- 2 每距2里置一碑
- 3 尾遇未足一里者不置碑
- 4 碑料用麻石或用鉄筋洋灰
- 5 碑上漢字填紅油漆數字填黑油漆

縮尺六吋等於一呎



目

録

湖南全省公路局公路月刊目錄

圖畫

總理遺像 總理遺囑 總理遺訓

潭寶路鄉永段萬福橋全景

潭寶路鄉永段萬福橋沿河兩岸路線全景

路面橫斷面及彎道加寬圖

道里碑圖

命令

建設廳訓令關於美總領事函請調查湘省道路情形一案仰即

查明列表逕送以資敏捷由

建設廳訓令檢發汽車運送軍隊及軍需品專車暫行規程仰遵

照由

建設廳訓令抄發委員謝世基調查汽車路轉運公司報告書究

應如何設法取締仰即併案妥擬具覆核示由

省政府訓令據湘鄂路局電復關於需用廢軌一案已擬具出售

辦法呈請鐵道部核示遵辦仰知照由

建設廳訓令准第四路總指揮部函復關於少數軍人強迫乘車

湖南全省公路局公路月刊 第二期 目錄

及毆辱員司一案已令從嚴處辦由

建設廳訓令抄發修正土地測量應用尺度章程由

建設廳訓令准第四路總指揮部函復已嚴禁通令軍人包攬旅

客並強迫乘車仰知照由

建設廳訓令據呈報長寶路持有軍人強迫乘車一案經奉省府

指令轉函總指揮部制止仰知照由

規程

湖南建設廳抄發修正土地測量應用尺度章程

湖南全省公路局各路工程處辦事細則

湖南全省公路局購料委員會會議規則

湖南全省公路局購料委員會辦事細則

湖南全省公路局施工規程

湖南全省公路局施工細則

湖南全省公路局土工發包章程

湖南全省公路局包工章程

公牘

呈文

呈自治籌備處為各段被裁實習生擬送自治訓練所測量班肄

錄

奉請准收錄由

呈建設廳核議湘鄉縣縣長呈轉永豐團總謝霖森等請求撥例

核減運鹽車價礙難照辦由

呈建設廳為遵令擬具湘鄉邵陽等縣請求酌減運米車費辦法

請核示由 指令附

呈建設廳據長寶長甯管理處呈轉各司機修理請求援例發給

年終夾薪一案請核示由 指令附

呈建設廳呈報本局十一月份下半年營業收入概數請鑒核由

呈建設廳為隨攸段修理唐欽雲因公受傷擬發給年薪八分之

一助養費五年請核示由 指令附

呈建設廳據長寶段管理處電呈該段自效日起積雪成冰不能

開車收入因之銳減請鑒核由 指令附

呈建設廳奉轉省府指令關於湘潭西站站長黃倍容因公受辱

一案所有軍事長官及軍人乘車辦法仰斟酌情形妥為擬定

呈候核轉施行由 指令附

呈建設廳為呈費未宜段工人死亡撫卹表可否併案列入預算

由 指令附

呈建設廳呈明製發員工因公乘車換票証情形續懇俯准備案

由 指令附

呈建設廳據甯益段呈復測量桃花崙路線經過瑞典教會地基

擬具折中辦法請核示由 指令附

呈建設廳砂子坪等處被匪搶劫員丁損失請准援案賠償由

指令附

訓令

訓令各段管理處速遵照前令造送各項報單表冊以憑稽核由

訓令桃源段工程處迅將該段路綫坡度灣道改正造具預算呈

核以便開工由

訓令各段工程處會計員及購地委員規定辦理購地手續仰遵

照由

訓令各路管理處關於車胎機件宜注意檢查由

訓令各管理處主任規定養路員工乘車辦法由

訓令各段工程師及購地委員規定每月應購地二十里由

訓令衡洪段工程師查勘衡衡路段路面擬具補修預算呈核由

訓令各段購地委員規定發給地價遷移賠償等費辦法由

會計員

訓令各工程處頒發各該處辦事細則仰飭遵照由

訓令各段管理處 據醴陵張名焜請於蛇湖舖建設分站一案 仰會同考察情形呈核由 原呈附

訓令各管理處及營業主任各該段司機服務以來從未出險者 或本年內未出險者查明彙報由

訓令衡郴段管理處主任及營業主任迅將各站行車狀況及營業進款項別數目造報毋延由

訓令各段管理處不得擅自增補司機修理學徒并查明以前原有學徒造冊具報由

訓令各段管理處行車速度不得開過二十五馬仰轉飭各司機遵照由

訓令各段管理處規定司機修理懲獎辦法仰切實遵行由

訓令體攸段管理處認真整理營業事項並擬具方案呈局核奪由

訓令各管理處購置材料應按月造具預算先行呈核由

訓令甯益段工程師奉建廳令據甯鄉佛教會呈請變更建築小橋街口車站路線計劃毋估嵩祝菴田畝一案仰查明酌辦由

指令

指令衡郴段管理處司機例外費應候將開車規則呈准建設廳

湖南全省公路局公路月刊 第二期 目錄

頒布遵行至修理匠晚工費准暫照舊例支給由 原電附

指令長寶段管理處據青樹坪站售票員范一鳴呈報該站困難情形請設法救濟以裕收入乞核示由

指令體攸段管理處所請從速建築車站應候建廳核准預算即行分別建築由

指令長寶段管理處據稱長潭路線亟需改修一節准飭工務科查明辦理由

指令長寶段管理處呈轉機械工程師林冠鈞函稱車輛因餘水冰結炸裂水套情形請察核由

指令關衡段工程處呈覆柏樹坪地方實無建築壘門必要准如呈辦理由

指令體攸段管理處所請援例發給機務員及學徒年終夾薪礙難照准由

指令長高段工程處據呈處理倉穀擬具救濟工食辦法向屬可行惟運費由公家担任礙難照辦由

指令長甯段主任據呈路面破壞行車危險已飭工務科轉知甯益段工程處加鋪砂石由

指令益常段工程處架設電話仰採用包工制毋庸組織養路隊

由

指令桃高段工程處據報砂子坪等處被劫所有員丁損失准照

成例按數賠償由

指令長寶段管理處所請減輕各轉運公司採米運費未便照准

由

指令桃高段購委劉定安本月因天凍准變通購地里程下月應

遵照前令辦理由

公函

函長沙縣政府請查照建設廳令轉知第一路局常駐委員刻

日移交由

函湖南郵務管理局所請由長至甯及寶至桃花坪汽車帶運郵

件一案請依照本局規定辦法由

函湘岸權運總局請令上堡局勿再派兵查車以免危險由

函益陽縣政府請佈告河北車站商民按期拆卸房屋以便興工

由

函清查委員會關於購地發款冊據俟省款領到分途發給再行

彙齊冊證送核由

函覆湘岸淮商公所所請指派專車運鹽一案已飭長寶管理處

錄

斟酌情形辦理合約應從緩訂倉庫正在建築請查照由

第三汽車路局函告該局移交案件須至十二月底方能結束所

需經費擬從收回欠款項下開支由

清查委員會函知為定期派員實地調查車輛機件請飭早為致

證以便詢問由

第十五師司令部公函為瀛嵩冒名該師副官藉恃乘車有妨軍

譽已轉函嚴加申斥由

公電

電衡陽本局科員李才範就近考察衡柳段營業狀況具報由

代電呈建設廳長寶管理處呈報寶慶車站被劫情形請察核由

特載

湖南全省公路局修築七大幹線計劃書由

表冊

湖南全省公路局工程概況表（十九年元月九日截至十八年

十二月底止）

湖南全省公路局改訂客車價目表

湖南全省公路局湘粵線郴宜段工程處第一分段十一月份工

程月報表

湖南全省公路局湘粵線郴宜段工程處第二段十一月份工程月報表

湖南全省公路局湘粵線郴宜段工程處第三段十一月份工程月報表

湖南全省公路局湘粵線郴宜段工程處第四段十一月份工程月報表

湖南全省公路局湘粵線潭關段工程處第一段十一月份工程月報表

湖南全省公路局湘粵線潭關段工程處第二段十一月份工程月報表

湖南全省公路局湘粵線潭關段工程處第三段十一月份工程月報表

湖南全省公路局湘粵線潭關段工程處第四段十一月份工程月報表

湖南全省公路局湘粵線潭關段工程處第五段十一月份工程月報表

湖南全省公路局湘粵線潭關段工程處第六段十一月份工程月報表

湖南全省公路局湘桂線衡洪段工程處第一段十一月份工程月報表

湖南全省公路局湘桂線衡洪段工程處第二段十一月份工程月報表

湖南全省公路局湘桂線衡洪段工程處第三段十一月份工程月報表

湖南全省公路局湘桂線衡洪段工程處第四段十一月份工程月報表

湖南全省公路局湘鄂西線益常段工程處老常分段十一月份工程月報表

湖南全省公路局湘鄂西線益常段工程處第二段十一月份工程月報表

湖南全省公路局湘鄂西線益常段工程處第三段十一月份工程月報表

湖南全省公路局湘鄂西線益常段工程處第四段十一月份工程月報表

湖南全省公路局湘鄂西線益常段工程處第五段十一月份工程月報表

湖南全省公路局湘粵線潭關段工程處十一月份工程月報表

湖南全省公路局桃沅段工程處十一月份工程月報表

湖南全省公路局湘粵線郴宜段工程處第一分段十二月份工程月報表

程月報表

湖南全省公路局湘粵線郴宜段工程處第二分段十二月份工程月報表

程月報表

湖南全省公路局湘粵線郴宜段工程處第三分段十二月份工程月報表

程月報表

湖南全省公路局湘粵線郴宜段工程處第四分段十二月份工程月報表

程月報表

湖南全省公路局湘粵線潭關段工程處第一分段十二月份工程月報表

程月報表

湖南全省公路局湘粵線潭關段工程處第二分段十二月份工程月報表

程月報表

湖南全省公路局湘粵線潭關段工程處第三分段十二月份工程月報表

程月報表

湖南全省公路局湘粵線潭關段工程處第四分段十二月份工程月報表

程月報表

湖南全省公路局湘粵線潭關段工程處第五分段十二月份工程月報表

程月報表

湖南全省公路局湘粵線潭關段工程處第六分段十二月份工程月報表

程月報表

湖南全省公路局湘桂線衡洪段工程處第一分段十二月份工程月報表

程月報表

湖南全省公路局湘桂線衡洪段工程處第二分段十二月份工程月報表

程月報表

湖南全省公路局湘桂線衡洪段工程處第三分段十二月份工程月報表

程月報表

湖南全省公路局湘桂線衡洪段工程處第四分段十二月份工程月報表

程月報表

湖南全省公路局湘鄂西線益常段工程處老常分段十二月份工程月報表

程月報表

湖南全省公路局湘鄂西線益常段工程處第二段十二月份工程月報表

程月報表

湖南全省公路局湘鄂西線益常段工程處第三分段十二月份工程月報表

程月報表

湖南全省公路局湘鄂西線益常段工程處第四分段十二月份
工程月報表

湖南全省公路局湘鄂西線益常段工程處第五分段十二月份
工程月報表

湖南全省公路局湘鄂東線長高段工程處十二月份工程月報
表

湖南全省公路局湘鄂西線甯益段工程處十二月份工程月報
表

湖南全省公路局湘粵線關衡段工程處十二月份工程月報表
湖南全省公路局桃沅段工程處十二月份工程月報表



命

令



命令

建設廳訓令關於美總領事函請調查

湘省道路情形一案仰即查明列表逕

送以資敏捷由十八年十二月十九日

為令行事案准外交部特派湖南交涉員公署函開逕啓者案准駐漢美總領事函開關於華中一帶建築道路一切進行計劃本署現正編輯報告一書擬將湖南省所有已成未成及擬修之路各情形一併載入呈報本國政府合請貴交涉員將湘省現有道路計長若干里合於汽車行駛者長若干里或係泥土或係碎石或柏油等物鋪面各寬若干尺併同動工尚未築成及擬動工建築各路同樣情形一並示知則不勝欽佩之至約在一年之前曾蒙貴署惠賜此類情事此時因鑒於貴省在此一年之中對於道路之工作不遺餘力本署覺以前之報告已不合時查中國建築道路一事既為本國政府與本國製造築路工具各廠所注重本總領事亟欲將所報事實隨時更正相應函達仰請貴交涉員詳慎查照辦理見復為荷等因准此查湘省汽車路計劃以

湖南全省公路局公路月刊 第二期 命

及路幅工作情形在十七年十二月三十一日曾准貴廳應允美總領事之請求特製概況表一份送由敝署轉致在案事越一年之久已修之路必日延長未修之路必更推廣成績益見發展情形自又不同前途概況表件已成過去陳跡准函前因相應函達貴廳即希將湘省最近路政計劃參合以前經過情形另製概況表一份見惠藉揚治績而便轉送此致等因准此查十七年十二月曾准該公署以准駐漢美領事函請調查湘省道路情形函詢適當經飭屬將當時湘省汽車路概況分作線路名稱起止地點里程現在工程狀況及備考五欄列表兩復在案茲准前因台函令仰該局長即便查明列表逕送該署轉寄以資敏捷為要此令

廳長宋鶴庚

建設廳訓令檢發汽車運送軍隊及軍需品專車暫行規程仰遵照由

十八年十二月二十日

為令行事案奉

省政府發交國民革命軍討逆軍第四路總指揮部交字第一四號咨一件內開為咨請事查現值清共剿匪時期軍運頻繁需用汽車之處甚多關於軍車限度及納費多寡苟不妥為規定必至軍運路收交受

令

一

其弊前經本部規定各部隊解運軍需物品或部隊行動需用專車時每輛每站納費五元咨請貴府議決轉飭公路局照辦並由敝部通令遵行各在案查部隊行動係指軍事時期以有長官統率及人數滿一盤車者而言軍需品亦係指槍械彈藥軍服醫用品而言近聞各車站時有二三士兵攜帶槍枝聲稱公事緊急強迫開駛專車或站無餘車則以貨車載人或以客車載貨或載重逾量甚至包攬客貨攜帶婦女行李數挑零物數件及一切日用不急之品亦指為軍用動需專車種種弊混強迫不可理喻實屬妨害軍運影響路政茲由本部再行訂定運送軍隊及軍需品專車暫行規程逐條開列於後並委派清鄉司令部參議劉啓助蕭昌烈羅變劉奇煌趙攸吉五員為汽車路軍運委員派定劉啓助駐長沙站蕭昌烈駐湘潭站羅變駐寶慶站劉奇煌駐衡陽站趙攸吉駐郴州站各員專責遵照後開規程切實辦理以利軍運而維路政嗣後如部隊行動及軍需品運輸需用專車務須查照暫行規程先行持函向駐在地汽車站軍運委員核准蓋章後再持向所在車站照軍運專車納費請其派車倘不遵章再自前項強迫弊混情事即屬有意妨害軍運定當從嚴究辦決不姑寬除分令并布告外相應抄同規程咨請貴府煩為查照轉飭公路局遵照辦理為荷此致等因並抄送規程一份准此合行抄發原規程令仰該局長即便遵照此令

抄發汽車路運送軍隊及軍需品專車暫行規程一份

廳長宋鶴庚

附運送軍隊及軍需物品專車暫行條例

- 一 各軍隊需用專車運輸部隊及軍需物品須經旅部以上機關及總部交通處主管長官蓋章確實具函證明者方得備車在省備車者函知公路局在各路備車者函知該路管理處辦理
- 一 需用此項專車者每車一輛每站繳納車費洋五元
- 一 軍需物品以槍械子彈餉款軍服及醫用藥品為限
- 一 部隊行動需用專車人數至少須滿一班以上如不滿一班或滿而夾有未着正式軍服以及攜帶旅客婦女者得拒絕備車
- 一 凡運送軍需物品以貨車為限如無貨車時不得強用客車運送官兵以客車為限如無客車時不得強用貨車
- 一 裝載物品以該車容量噸數為準裝運部隊以該車座位為準不得強令超過致滋危險
- 一 專車行駛路上所有該路一切行車章程均應遵守不得逾越

一 需用此項專車限於剿共剿匪有軍事行動各部隊招募新兵不適用之

一 各部隊零碎軍需物品應由普通車免費運送不得包車隨行兵士仍應照章購票

●建設廳訓令抄發委員謝世基等調查汽車路轉運公司報告書究應如何設法取締仰即併案妥擬具復核示由

十八年十二月廿七日

爲令行事據委員謝世基向技士總呈稱爲呈復事案奉庚字第一三九七號訓令開爲令行事查汽車路轉運公司呈請立案者已有七起之多究竟該項公司已經成立營業者有幾家是否依照定章組織於汽車運輸與商人貨物有無實在利益應否設法取締合亟抄單令仰該委員即便遵照查明據實具報爲要等因計抄單一紙奉此遵即就此次出差經過各路詳細詢查除將查得各種情形繕具報告書隨呈費請鑒核外理合具文呈復謹呈等情據此除指令呈件均悉查此案同時據寶通汽車轉運公司等以營業停頓懇令飭維持以恤商困情具呈前來已經批斥不准在案究竟如何設法取締抑或由該局自設堆棧准飭公路局併案妥議具復核示此令印發外合亟抄

發調查汽車路轉運公司報告書令仰該局長即便遵照辦理此令

計抄發報告書一份

廳長宋鶴庚

調查汽車路轉運公司報告書

委員謝世基 向德

一 呈請立案轉運公司一覽

牌名	具呈人姓名	股本	營業路線	呈文到廳年月
寶通	陳明榕	五〇〇〇	湘潭至寶慶	十八二
湘中	蘇秉衡	一〇〇〇〇	湘潭至寶慶	十八三
益湘	楊芝華	三〇〇〇	長寶洪長衡永 長常辰	十八五
潭鄉寶	周敬廷	五〇〇〇	潭鄉寶	十八五
利商	曾明德	三〇〇〇	長潭洪江寶衡	十八五
建中	符助揚	五〇〇〇	湘潭寶衡陽	十八八
大裕盛	周方植	五〇〇〇	湘潭至桃花坪	十八八

令

三

二 已經成立營業轉運公司

牌名	公司設立地	開始營業年月	現在營業路線
寶通	湘潭	十七、十二	湘潭至寶慶
湘中	湘潭	十八、三	湘潭至寶慶
利商	湘潭	十八、二	湘潭至寶慶
大裕盛	湘潭	十八、九	湘潭至寶慶

三 組織及業務情形

據長寶路事務所長李秀璋稱潭寶段自十七年十二月開行貨車營業極不暢旺幾於無貨可運其弊即在商民不願與事務所接洽迨寶通公司成立招攬商民貨漸屬集至本年三月利商湘中兩公司以次開辦營業日旺而自寶通成立以後商民即無直向各汽車站購票運貨者本年入秋以來運輸益忙貨車因調運軍米賑糧食鹽寶慶修橋材料以及損壞停修每日僅有二三輛甚或少至一輛供各轉運公司之用以故湘潭寶慶各站貨物山屯莫由暢運商民病之依湖南建設委員會所定取締汽車轉運公司辦法

四

甲 轉運公司應遵照公司條例註冊備案

乙 須有資本萬元以上之商家兩戶為之擔保

丙 人民貨物如願意直接向汽車路局運輸者聽便轉運公司不得壟斷

丁 轉運公司向貨主索取之手續費不得超過汽車路局規定運費百分之五

戊 轉運公司應隨時接受汽車路局之監督取締

卷查各轉運公司辦理註冊立案情形如左

大裕盛 奉工商部駁回 本廳訓令該公司更正部駁各點（

本年十月四日）未據更正呈復

潭鄉寶 同上（本年八月廿日

益 湘 註冊手續不合本廳批令更正（本年八月二日）未據更正呈復

利商 同上（本年七月十一日）

寶通 同上（本年十一月十四日）

湘中 同上（本年六月十七日）

建中 本廳轉呈工商部請核准註冊給照（本年十月廿五日）未奉指令

日）未奉指令

是實通商中利益大裕盛四公司之註冊手續均未完備應不得先行營業

又查各公司之備保如左

寶通 羣益公司 新記裕順公司

湘中 湘粵漢鐵路轉運公司 湘裕厚貿易公司

利商 趙雲順林記 尹乾興

大裕盛 光華火油公司 甘華昌號

以上各備保是否俱有萬元以上之資本本應似未經過調查保結上亦無照保字樣

商民運輸貨物委託轉運公司代辦自較直向路局車站接洽爲便車站員司有限職務甚忙商民昧於運輸章程不明各項手續每向車站詢問難得圓滿指示不若轉運公司之以招攬生意爲職業四公司又各自競爭隨時能與商人以便利故轉運公司不必壟斷而商民自然趨之

貨物運費路局原制運輸規程及運費等級表通行未久商民即紛紛請減低路局一面函請常駐委員會修訂規程重定貨物等級一面將先各種貨物運費遞減一等二等不等惟常駐委員會迄未議決此案而路局又未預定臨時運費表遂成一種雜亂無章之局面而公司與車站

隨時談判隨時商定等級在此情形之下求各轉運公司僅取百分之五手續費當不可得也

各公司爲競爭營業計又暗將運費減低以廣招徠甲既減低乙必減至較甲更低丙則減至較乙尤低丁亦不能不隨之而減如是釀成鷸蚌相持之勢四敗俱傷各公司仍成立協議畫一運費價率不許暗中折扣然相安無久狡黠者心計又生表面價格一致暗中秤重有差貨物本重千磅甲允作九百五十磅乙更放盤過秤九百磅車站依據各公司請運單裝備貨物每包每篋係何種類實重若干未能一一檢視過磅則又不備公司所取手續費未必僞爲運費之百分之五而路局所受之運輸上損失尤爲不可計算

裝運貨物依運輸規程之規定押運人須照章購票乘車乃各公司不服取締要求免費路局允許每車准搭單程押運一人不收車票貨車開回如未裝運該公司之貨該押運人仍須購票各公司復行反對路局局務懈怠沿途稽查不嚴押運人不特來往自如且有攜帶客人私收票價情事汽車載重容量原有限制各車限制又不相同逾越容量汽車即受傷損公司以暢運貨物爲目的初不計及汽車之壽命以是每次裝載多益求多苟有容積不問重量車站不加干涉公司更無所用其顧慮因此貨車時常損壞停候修理開行之車減少每日運輸愈

忙而貨車遂愈易損壞此則不僅公司不服取締監督路局亦自過於放任疏忽不施取締監督也

◎省政府訓令據湘鄂路局電復關於需用廢軌一案已擬具出售辦法呈請鐵道部核示遵辦仰知照由

十八年十二月卅日

為令知事案據湘鄂路局局長方達智敬電呈稱寒電敬悉公路局需用廢軌造橋職局業經令飭工務處擬具出售辦法呈請鐵道部核示遵辦謹先電復伏乞鈞鑒等情據此合行仰該局知照為要此令

主席何 健

◎建設廳訓令准第四路總指揮部函復關於少數軍人強迫乘車及毆辱員司一案已令從嚴處辦由

十八年十二月卅一日

為令知事案准國民革命軍討逆軍第四路總指揮部函開逕覆奉准貴廳庚字第四三四八號函據公路局長劉嶽厚呈稱長寶段各站時有少數軍人未經購票強迫乘車及辱毆員司各情請查照飭屬制止並對於路務人員切實維護等由准此除令行第八師周師長從嚴處辦外相應函復貴廳請煩查照為荷此致等因准此查此案前據該局

長呈報到廳經分別呈請函轉在卷准函前因合行仰知照此令

廳長宋鶴庚

◎建設廳訓令抄發修正土地測量應用尺度章程由

十八年十二月 日

為令遵事案奉

省政府令開為令遵事案准

內政部土字第二六五號咨開為咨行事案查土地測量應用尺度章程前經本部制定呈准以部令公布在案惟查原章程係依據

國民政府公布之權度標準方案訂定與最近

國民政府公布之度量衡法稍有出入當經本部將應行修正各點呈

請行政院鑒核轉呈示遵去後茲奉行 政院第二九二五號訓令內

開為令知事案查前據該部呈送修正土地測量應用尺度章程請鑒

核轉呈一案當經據情轉呈並指令知照各在案茲奉

國民政府第二五四三號指令內開呈件均悉准予備案附件存此令

等因奉此合行仰該部知照此令等因奉此除以部令公布並分咨

外相應檢同修正章程一份咨請查照并轉飭所屬各機關一體遵照

為荷此咨計附送修正土地測量應用尺度章程一份等由准此除分

令外合行抄發原條文令仰該廳即便遵照並轉飭所屬一體遵照此

令等因並奉抄發修正土地測量應用尺度章程一份下廳奉此除分令外合行照錄原條文令仰該局即便遵照并轉飭所屬一體遵照此令

計抄發修正土地測量應用尺度章程一份(見規程欄)

廳長宋鶴庚

◎建設廳訓令准第四路總指揮部函覆
已嚴禁通令軍人包攬旅客並強迫乘車仰知照由十九年一月十一日

為令知事案准討逆軍第四路總指揮部函開逕覆者案准貴廳庚字第四五四號公函除原文免錄外尾開除指令據呈八師軍人包攬旅客及劉司務長持公差証乘車既不照章補票反敢毆辱站員妨害路務應准函請第四路總指揮部設法從嚴取締並通飭所屬各部隊以後軍人乘車無論是否因公除第四路總指揮部訂定軍事專車辦法仍應遵辦外一律照章購票以重交通此令印發外相應函請貴部煩為查照辦理并希示覆此致等因准此除令飭第八師師長將包攬旅客之軍人及劉司務長違章毆辱各節澈查呈復以憑核辦並通令所屬各部隊不得私行撥發公差乘車証凡屬軍人乘車除因運送軍用品及部隊行動應遵照本部所頒布之軍事專車條例辦理外無論是否

湖南全省公路局公路月刊 第二期 命

否因公乘車均宜照章購票以重交通而肅路章准函前因相應函覆請煩查照轉飭公路局一體遵照認真辦理為荷此致等由准此合亟令仰該局長知照此令

廳長宋鶴庚

◎建設廳訓令據呈報長寶路時有軍人強迫乘車一案經奉省府指令轉函總指揮部制止仰知照由十九年一月十四日

為令知事案查前據該局長呈報長寶路各汽車站時有不法軍人強迫乘車及毆辱員司等情到廳經據情呈請省政府核辦在案奉指令內開呈悉前據轉呈公路局呈請設法保障路務人員安全一案業經令飭該廳擬具軍事運輸及軍事長官暨軍人乘車各辦法呈候核辦在案茲復據呈公路局一再呈報長寶路各汽車站時有不法軍人強迫乘車及毆辱員司等情事仰候轉函討逆軍第四路總指揮部查明制止可也此令等因合亟令飭知照此令

廳長宋鶴庚

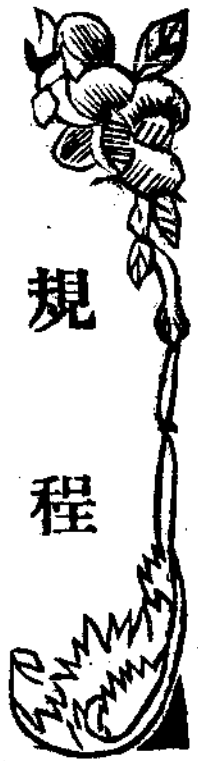
令

七



規

程



◎湖南建設廳抄發修正土地測量應用

尺度章程

第一條 本章程依據國民政府公布之度量衡法規定之

第二條 為劃一地積統計起見各級土地測量機關不論施行何

種土地測量均須依本章程之規定計算之

第三條 除學術研究及大地測量應用標準制以期合於萬國公

制外其他關於人民產權之土地測丈得用市用制

第四條 標準制尺度單位之規定如左

1 長度

公釐 〇・〇〇一公尺

公分 〇・〇一公尺

公寸 〇・一公尺

公尺 單位

公丈 一〇公尺

公引 一〇〇公尺

第五條 市用制尺度單位之規定如左

2 地積

公里 一〇〇〇公尺

公釐 〇・〇一公畝

公畝 單位

公頃 一〇〇公畝

1 長度

毫 〇・〇〇〇一尺

釐 〇・〇〇一尺

分 〇・〇一尺

寸 〇・一尺

尺 單位(三分之一公尺)

丈 一〇尺

引 一〇〇尺

里 一五〇〇尺

2 地積

毫 〇・〇〇一畝

釐 〇・〇一畝

分 〇・一畝

畝 單位(六〇〇〇平方尺)

頃 一〇〇畝

第六條 一切土地測量登記及交易契約其計算地積均不得用前條以外之規定

第七條 各級土地測量機關所備標準市尺應由工商部具領自領到之年分起每五年應檢定一次其檢定辦法應遵照工商部之規定

第八條 各級土地測量機關於領到標準市尺後應在各該機關所在地具有長久性之石壁上磨平或土敏土專制之水平面上者照標準尺畫出長度以備施行測量時校正工具

第九條 測量土地時所用之鏈尺捲尺等儀器在工商部未製定之前應購用以公尺為單位之儀器推算時仍以第五條之規定為準

第十條 本章程如有未盡事宜得由內政部隨時修正之

第十一條 本章程自呈准公布之日施行

◎湖南省公路局各路工程處辦事細則

則

第一條 本細則依據湖南省公路局各路工程處組織規程第十二條之規定訂定之

第二條 本處總管全路工務行政及工程進行一切事宜

第三條 本處工程師及所屬員之職掌如左

一 工程師承局長之命受總工程師之指導主管全處

一切事宜並指揮所屬職員辦理職掌事項

二 會計員及助理員掌管銀錢及一切公款開支並編

製月支預算決算及收支報告事項

三 副工程師工程師承工程師之命辦理測繪設計督

修驗工及收驗材料一切事項

四 庶務員承工程師之命指揮辦事員雇員管理並收

發材料購發各項公用物品經理員役伙食及全處

各項雜支暨襄助會計員編造月支預算決算書一切

事項

五 事務兼文牘員承工程師之命辦理全處總務及對

外交涉撰擬公牘指揮錄事繕校並整理冊籍登記

議事錄一切事項

第四條 本處月支經費由會計員擬具數目商承工程師核定於上月三十日以前編造預算呈局核准

第五條 本處員役薪餉及因公出差旅費均照局定章程支給之

第六條 本處日支款項由庶務員出具領條交由工程師核准持向會計員取支每五日會同會計員結算一次以便清理

第七條 本處及各分段收支賬目由會計員庶務員十日一結檢同流水及總簿併各項單據送請工程師核閱蓋章月終彙總再經工程師核定後編造決算於下月十日以前費局審查核銷

第八條 本處關於工程支款計算表冊及一切單據須經工程師會計員及主管工程員簽名蓋章方為有效

第九條 各分段發包工程應由主管工程員報請工程師核定後須訂立局定之合同或承包字三份以一份存處一份交承包人一份呈局備查

第十條 本處對於各分段包工領款須先將局定二聯驗工支款証編列字號蓋用工程處鈐記發交各分段主管工程員分別驗收工程填具領款數目簽名蓋章送請工程師覆驗核定遞交領款人送請會計員蓋章如數給領前項驗

工支款証即為收款人領款証據應粘入單據簿內月終隨同決算書費局備查

第十一條 各分段如遇零碎工事每次費用總額在百元以內者可由工程員請由工程師認可蓋章後出具領條向會計員請領常留款支用之每屆月終結算一次

第十二條 各分段需用材料物品除由局辦者應遵局定手續外其就地採購者由各該段工程員開具品類數量經工程師認可蓋章後派員會同該段工程員購辦其買價由賣主

出具收條逕向會計員領取其所購材料物品仍須由該段工程員載明種類數量出具領條向工程處領用

第十三條 本處每月收款材料及剩存若干須按月填具材料收發月報表費局備查其表由局製定之

第十四條 關於本路工程情形工程師須按月填具工程月報表費總工程師備查

第十五條 本處會議事項議決後由工程師分別發交各職員照案辦理

第十六條 本處對於工人糧食及住所衛生事項工程員應隨時斟酌情形報請工程師酌定辦法派員會同各分段工程員

分別辦理

第十七條 本處職員須常駐辦公不得無故請假如有要事必須請

假時應陳明事由經工程師核准假期最久不得逾三日

但有特別事故或疾病請假逾十日者須呈由工程師轉

呈局長總工程師核准

第十八條 本處員役因工傷亡撫卹費發給細則另定之

第十九條 本細則如有未盡事宜得隨時由局長召集工程會議議

決增訂之

第二十條 本細則自局令公布之日施行

湖南全省公路局購料委員會會議規則

第一條 本規則依據本會組織規程第十一條之規定訂定之

第二條 本會每星期三午後二時開常會一次但因臨時重要事

項得由常務委員召開臨時會

第三條 本會會議凡出席或列席人員須署名於簽到簿

第四條 本會會議須由委員三分二以上之出席出席委員過半

數之表決為通過

第五條 本會會議以常務委員為主席常務委員因事不能主席

時得由常務委員請託本會委員代理主席

第六條 本會委員因事不能出席會議時須先期函知常務委員

請人代理出席會議中因事退席時須得主席之許可

第七條 公路局職員依本會組織規程第十條之規定關於購料

事項得列席於本會會議陳述意見但不能參與表決

第八條 本會會議事件及開會日時須記載議事日程

議案編列之順序主席認為必要時得變更之

第九條 提議案必須於開會前一日提出編入議事日程

第十條 議事日程所記載事件不能開議或議而不能完結者主

席得變更議事日程並得宣告另期續議

第十一條 本會會議紀錄須記載左列事項

一 開會之次第年月日時

二 主席

三 出席委員之姓名人數

四 列席者之姓名職別

五 紀錄者姓名

六 報告提議及臨時動議之事由及其報告提議動議

者

七 決議案及表決可否之數

八 其他必要事項

第十二條 會議紀錄於下次會議時由主席宣讀

第十三條 本會否決或廢棄之議案有委員一人以上之提議二人

以上之付議得由提議人申述意見提請復議之

第十四條 本會如遇重大議案得臨時推定委員組織臨時審查委

員會

第十五條 本規則由本會議決施行如有未盡事宜得由委員三人

以上之提議修改之

◎湖南全省公路局購料委員會辦事細

則

第一條 本細則依據本會組織規程第十一條之規定制定之

第二條 本會依據公路局購料章程第二第三條及本會組織規程

第七條之規定審議一切購料事項

第三條 本會會址附設於公路局

第四條 本會辦公應需經費由公路局開支

第五條 本會為保管文卷整理議案編訂議事日程及會議紀錄等

事務得設幹事一人至二人由公路局局長於局員中指派之

湖南全省公路局公路月刊 第二期 規

第六條 公路局需用物料須照購料章程採購之如需用緊急經召

集開會流會時得由該主管科取得常務委員之同意變通

辦理提交下次會議追認之

第七條 本細則由本會議決施行如有未盡事宜得由委員三人以

上之提議修改之

湖南全省公路局施工規程

第一條 湖南全省公路局築路工程應依本規程規定辦理之

第二條 本局築路工程分為測量土石方橋壟涵管鋪砂車站

道棚電話碼頭礮岸護路等一切工程

第三條 本規程道里碑里程用中國營造尺計算外其餘所稱

尺度概以英尺為標準

第四條 選線時如起止兩點及中間經過之點已先規定則聯

結各點間之路線以能取得其距離最短者為合選

第五條 路線如遇山勢陡峻可改向順山麓繞行或依山勢盤

繞以省土石方面求坡度之和緩

第六條 路基宜選用安全地段以防崩塌滑走等弊對於春夏

水患及山洪衝擊之處尤宜注意

第七條 路本坡忌陰濕及漬水之處如路線通過樹林中其樹

程 一三

旁宜稍加推廣以便多受陽光而免陰濕

第八條 工程師計畫路面之高度關係土石方及橋壘工程影響工費時間極為重大宜隨時在野外詳細考察地質情形及山勢傾向節節規定以免施工時發生困難而達最經濟之目的

第九條 勘測路線宜先相定地勢其切土方與填土方以能求適合為上

第十條 路堤經過水田時其高度不得少於三呎以免潮濕

第十一條 選擇路線時如遇現在或預計將來有他路交叉其交叉處宜特別規畫以求便利交通而免危險如遇有鐵道交叉之處以能採取高低式交叉為最當

第十二條 路線勘定後須由主管工程師或測繪主任用簡略器械測繪全線六萬分之一之踏勘平面及縱斷面略圖並於線中工程困難之處使用精密器械測繪較大縮尺（千分之一至三千分之一）之平面及縱斷面詳圖及各種說明書表呈由總工程師裁奪派員覆勘後始得舉行實測工事

第十三條 公路寬度規定為二十四呎但路線經過山地土石方

工程太大時路幅可縮小為二十一呎乃至十八呎又路幅縮小十八呎時其距離過長則須於相當地點設待避所若干處

第十四條 路面作弧形（其曲度為拋物線其作法及呎吋另詳標準圖第三號）由中部向兩旁傾斜中部應高出路邊六吋至七吋

第十五條 道路兩旁在填土地段須置子路其寬度視土堤高矮而定普通定為三呎可增至十呎在切土地段須置淺水邊溝底寬至少一呎二吋其深度至少亦須一呎二吋面寬則由地質鬆緊酌定之溝底傾斜度至少須有百分之一以不積水為準又切土斜坡上距切土邊三呎至十二呎之處須各置天溝一道其深須一呎六吋寬須三呎（參看標準圖第二號）

第十六條 路線經過險峻之處於行車有絕大危險時應路邊加砌石欄杆或將路面外緣高起向內傾斜

第十七條 凡居民在道路兩旁建築房屋者須受下列之規定
（一）在溝道外緣及在直線左右兩旁者須距離路邊二十呎方可建築

(二)在灣道內緣者無論切土填土絕對不得建築

第十八條 路線坡度每百呎不得超過五呎不得已時以加至六

呎為極限每百呎斜五呎者其長度不得過四百呎每

百呎斜六呎者其長度不得過百五十呎坡度改換處

常用縱曲線連接之異向兩坡度間至少須有長百呎

之水平線(參看標準圖第一號)

第十九條 曲線半徑最小不得小於一百五十呎異向二曲線之

間至少須有長一百呎之直線

(附註)前十八十九兩條之規定於城市及山嶺上

待變通之

第二十條 路線最大坡度與最小半徑不得同在一處

第二十一條 凡路線灣曲處其外緣須高起若干吋向內緣傾斜其

高起呎則視曲線半徑之大小規定之曲線高起部分

與直線面相連之間應以斜面銜接之(參看標準

圖第三號)

第二十二條 凡曲線半徑在八百呎以內者其路幅須酌量加寬另

有表規定之(參看標準圖第三號)

第二十三條 凡灣道處應有不阻礙駕駛者視線之距離三百呎不

得已時亦不得小於一百五十呎

第二十四條 路面設計高度應高出普通大水最高水位一呎以上

(附註)普通大水係指每一二年一次者

第二十五條 切土斜坡大小就地質之堅柔適宜定之(參看標準

圖第二號)

第二十六條 填土斜坡土質佳者用一呎五與一之比土質劣者用

二與一之比(參看標準圖第二號)

第二十七條 新填土提高度應於設計高之外拋沈下度若干如路

堤一呎至五呎高者加百分之二十五五呎至十呎高

者加百分之十五十呎以上加十分之一

第二十八條 凡填土及切土斜坡上應酌量情形培植草皮及其任

保護方法

第二十九條 路面兩旁應栽植樹株與路線平行

第三十條 無論填切地段凡與驛路或其他人行路交叉或重疊

時務將驛路或人行路改修妥當以利行人而免危險

第三十一條 凡橋梁之設置其中中心線應與水流方向成直角但徑

間小者可變通之又橋梁兩端宜距曲線起點略遠

第三十二條 凡橋梁長度在三十呎以內者其寬度規定為二十四

第三十二條 規程
此則其寬度可縮至二十呎或至十八呎以期節省工費橋面坡度不得大於百分之一

第三十三條 設計橋梁時其活荷重可假定平均活荷重與集中活荷重兩種

(一) 平均活荷重 橋梁每平方呎所受活荷重假定為一百八十磅

(二) 集中活荷重 以通過重十二噸之汽車或十五噸重之壓路機為準

(附註) 集中活荷重計算方法須假定車輪前後軸距離為十呎同軸兩輪平行距離為六呎車身全部所佔之面積以十呎寬三十呎長計算後輪載重為十噸前輪載重為五噸後輪涉寬為十五呎如橋面直接受車行之衝擊力時則須加總活荷重百分之三十(徑間在二十呎以內者須用集中活荷重計算二十呎以外者則可用平均活荷重計算)

第三十四條 橋梁通過之河道不通船舶時則桁橋底面或拱橋起拱線應高出普通大水最高水位三呎以上

第三十五條 橋梁涵壩出水面積應照宜洩地面及降雨量計算之

第三十六條 橫過道路之涵渠及道旁開坡蓄水處應各設涵管以宜洩之涵管頂面至少須距路面二呎

第三十七條 安設涵管須注意農民水利

第三十八條 隧道寬度定為二十一呎洩水溝寬度不在此內其長度至多以不超過三百呎者為好免致洞中昏暗其高度則以十三呎至十五呎為準

第三十九條 隧道內之路線得酌定適宜坡度仍由中部向兩端傾斜以不積水為準

第四十條 道里碑每距兩里豎立一個其里程以營造尺一千八百尺(合英尺一千八百九十尺)為一里扣算(參看標準圖第五號)

第四十一條 道棚每距離兩百樁號或一百五十號建設一個(參看標準圖第四號)

第四十二條 路面鋪設工程除特別情形外暫以麥克敦式鋪砂法酌量變通適用之

第四十三條 車道鋪砂荷重以車輪幅每一吋荷重四百磅為準

第四十四條 前列各條工程之設計有應備具圖書者由主辦工程人員查照左別各項分別繪具之

(一)實測平面圖(比例尺三千分之一或三千六百分之一)

(二)實測縱斷面圖(比例尺四千八百分之一及二百四十分之一)

(三)涵管橋壅隧道圖

(四)土方計算書

(五)工料詳細計算書

(六)工程計劃說明書

(七)購地區分圖(比例尺千分之一)

(八)業戶花名冊

(九)其他各附帶之圖樣表冊

第四十五條

實測平面圖應填具左列各款(參看標準圖第一號)

(一)界址 山川河渠湖沼市鎮鄉村鐵路橋梁墳墓及其他表示地形之要物

(二)計畫線 以紅色標識之

(三)地形線高度 以五尺為標準

(四)中心樁

(五)直線長度及方向

湖南全省公路局公路月刊 第二期 規

第四十六條

(六)曲線長度及半徑
實測縱斷面圖應填具左列各款(參看標準圖第一號)

(一)界址

河渠湖沼市鎮鄉村鐵路橋梁及其他表示地形之重要物

(二)計畫路線經過路面原形之高低及坡度

(三)計畫路線之坡度及其長短并兩坡度間之縱曲線

(四)中心樁及其高度

(五)切土填土部分之高低及長度

(六)橋壅及隧道之長與高

平水誤差規定每線長一百樁號不得超過〇、〇五尺

第四十七條

第四十八條

每百尺之計畫線須繪一實測橫斷面圖如在百尺內路線高低地形變換相差過距時應分別加樁補繪以便計算土方

第四十九條

橋梁應製平面側面及構造上必要之圖式並架設橋梁處之河川平面及橫斷面圖(詳記橋梁上下遊河

程

一七

一七

川之形狀並說明書

第五十條 隧道橋壘涵管等項須製構造上必要之圖式

第五十一條 土方計算書應造具表式分別詳列平面積立方積等

井附註計算法

第五十二條 工料計算書須造具表式填具工料詳細價目及需款

總數

第五十三條 工程計畫說明書應詳記左列事項

(一)勘定路線之重要理由

(二)工費及運輸上比較之利益

(三)說明橋梁隧道等之構造及選定理由並詳註強

力計算法水流方向最高水位及流量均應一併

註明

第五十四條 估用土地須繪具區分圖填明某戶管地界址以便按

圖收購

第五十五條 業戶花名冊須詳列業主姓名地段椿號畝數以及土

地類別等級各項

(附註)以六十中丈為一畝

第五十六條 本規程第四十四條至第五十三條各條內所規定之

各種圖書表冊應先由主管工程師蓋章負責彙呈總工程師審查確定再候局令核准施工

第五十七條 本規程第五十四條至第五十五條內所規定之圖冊

應由主管工程師蓋章負責彙呈總工程師審查確定

後再發交總務科購地股執行

第五十八條 各項工程施工時總工程師應督促考察及糾正之權

第五十九條 各段路工應由各該段主管工程師於路線採定後須

算一定施工程序並訂定各項工料單價表及完工期

限呈局核定

第六十條 工程上所需各種材料由各主管工程師斟酌數量審

定品質價格直接購辦如須大宗材料不能就地購辦

者須依照本局頒布購辦材料章程呈請局長約工程

師統籌核辦其直接購辦者須隨時呈局備查

第六十一條 凡本局各項標準圖樣及施工細則包工章程並工程

處辦事細則等另製定頒發之

第六十二條 本規程如有未盡事宜得由總工程師會同各路工程

師及工務科隨時修改交由局長核定施行

第六十三條 本規程自局令公佈日施行

◎湖南全省公路局施工細則

第一章 總則

第一條 本細則依湖南全省公路局施工規程第六十一條之規定擬訂之

第二條 本細則所稱尺度概以英尺為標準

第二章 土工

第三條 土方以取土處之實積計算

第四條 採取填土務宜搗碎並須將夾雜物去淨如樹根枯草之類

第五條 施工填土處須先將老土面上浮土及草層等剷削去淨如原地形斜坡太大宜酌量挖成級形以防滑走

第六條 填土須分層填實每層厚度不得過二英尺如須用築土時則須分層築緊每層厚度不得超過一尺

第七條 土石方運送距離以填切兩方之重心為起止點分水平距離高低距離兩種高低距離每高一尺作十倍水平距離計算

第八條 運土在一百英尺以內者為規定距離不另給運力超過一百英尺者每百尺每方增加運力洋四分餘類推

第九條 土石方包價統括平基費工具費及一切完成之工作費在內

第十條 鑿路草皮單價以面積計算

第三章 鋪砂工程

第十一條 路面鋪砂分粗砂分砂面砂三層鋪蓋完成後其實在厚度至少須有六英寸

第十二條 路面鋪砂寬度規定為十五英尺

第十三條 鋪路砂石以堅硬粗糙容易受膠粘料結合而成整塊者為適合粗砂大小以一英寸起至二英寸半為限分砂大小以八分之三吋至四分之三吋為限面砂以普通河中所產粗糙細砂俗稱小魚眼砂者為最佳由各路工程師考察產地情形分別規定

第十四條 每百呎所須粗分面三種砂石方數規定粗砂五方分砂二方面砂一方但工程師得視路堤之堅否酌量增減之

第十五條 每百呎粗分面三種砂石中所添之膠泥規定粗砂為一方半分砂為〇、六方面砂為〇、四方其泥質以有膠性之黃土為適宜須搗碎至八分之一吋及十六

分之一吋但不宜含有草根樹皮等物

第十六條 碾壓次數規定爲粗砂三次每次五路分砂二次每次六路以上用大轆面砂二次每次七路以上用小轆但碾壓次數工程師得酌量增減之

第十七條 大轆規定長四呎對徑四呎小轆規定長四呎對徑三呎六吋

第十八條 鋪砂施工前工程師須將土路提基切實勘驗是否結實鞏固路面平水高低是否適合規定尺度然後開始工作分別情形做或填或切之路盆并須堅實勻整經工程師勘驗許可後方得運進砂石其路盆寬度規定爲十五呎

第十九條 路盆底面形式應作拋物線弧形施工時應按照標準圖樣製造弧形規尺交監工隨時驗看以歸劃一

第二十條 路盆完成經工程師驗看許可後方可進砂共計粗分面砂三種分作三層鋪運碾壓完成底層爲粗砂中層爲分砂面層爲面砂各層需砂石方數須用木盒過量堆放經工程師點驗無誤然後鋪開必使厚度均勻再

以粘土滲入作結合材料經過充分雨量後即分別用大小路轆碾壓之中層分砂須蓋透底層粗砂每邊各數呎面砂須蓋滿全路幅

第二十一條 砂石單價以方數計算分做價運價兩種由各路工程師熟察情形酌量規定呈局備核

第二十二條 鋪砂工價以椿號包括開挖路盆及整理行人路等項工作內補修斜坡及疏洗兩旁水溝等零星工作可隨時酌量估價額外支付

第四章 磚石工程及水泥三合土工程

第二十三條 磚料宜十分燒透火色均勻不可含有石塊及發現裂汽泡等弊并須大小一致體積端正以磚相擊聲音響亮并須以能適合左列規定尺碼重量及吸水量者方爲上品若使用處壓力較大時則須採用經機器壓過之青紅磚

一、尺碼長九吋八分之一寬四吋八分之三厚二吋四分之二

一、重量完全乾燥之規定尺碼火磚每塊重量須在五磅以上

一、吸水量不得超過百分之三十

第二十四條

磚工橫直連接之縫隙均不得超過半吋並須將膠泥填滿磚料使用之先須以水浸透於必要時應洗滌潔淨

第二十五條

磚工宜交鋪排列使聯絡成一整塊相隣兩垂直之接縫距離至少須佔週磚四分之一接口處宜預留階級磚以備銜接

第二十六條

石料宜用堅硬且顏色均勻者其受壓面宜與該石料牀脈平行

第二十七條

亂石工（俗稱魚頭石工）所用石料不拘大小形狀不加琢磨但以砌牆時其轉角處仍須選用方正之石料又施工時大亂石間空隙須填以小亂石每砌高三呎須鋪列較長之條石一層使之橫貫牆壁藉資聯絡并須鋪成水平方可續砌亂石工不用三砂者為乾砌用三砂者為濕砌濕砌三砂台以一分石灰一分黃泥三分砂為佳但須衝熟和勻又所用石灰發水須過半月後方能使用

第二十八條

粗石工（俗稱毛方石工）所用石料較亂石稍為方

第二十九條

正但大小可不必一致每牆高三呎須砌一整使成水平各轉角處須砌方石以整齊之
細石工（俗稱方石工）所用之石料須塊片整齊大小均勻及經過或粗或細修整者鋪列時上下相鄰二垂直接縫距離至少須佔週石四分之一必要時各石相鄰之間須用鐵扯碼以聯絡之又細石工之接縫不得過四分之一吋

第三十條

磚工及細石工所用膠泥中之石灰須先用清水淘洗將渣滓去淨注入池內停貯半月乃至一月後方可取用

第三十一條

膠泥及水泥三合土所用之砂料宜極潔淨不含泥質而顆粒有稜角者必要時須經過篩洗其顆粒粗細由各路工程師隨各該處用途分別選擇之

第三十二條

水泥三合土所用之碎石子須取堅硬潔淨不含泥質或其他夾雜物者其大小自四分之三吋起至二吋止由各工程師隨各該處用途分別選擇之

第三十三條

鐵筋三合土所用鐵筋宜用馬丁方圓鋼鐵使用以前須行灣折之試驗以冷灣至一百八十度反復三四次

面灣曲處之在外一面仍不發現破裂之弊者為合格
又鐵筋三合土所用碎石至大不得過一吋所用粗砂
須顆粒均勻稜角鋒銳并須洗滌潔淨

第三十四條 凡鐵筋非經工程師之許可不得用火工灣曲及火工

銲接

第三十五條 水泥三合土之調製須按照所定成分（以容積計算

）於緻密木台上反復調和使顏色均勻徐徐加以適
量之軟水極力攪拌但不宜過濕以不見漿液流動為
度攪好後傾入模型分層築實每層不得過一呎模板
在春夏季可於二星期後拆卸若遇天氣寒冷則拆卸
時間尚須延長又三合土築好之後須以稻草蓋覆并
時時撒以清水至一二日為止

第三十六條 膠泥之調製法與水泥三合土同

第三十七條 水泥膠泥及水泥三合土調好之後宜在一小時內用

完過久則不可使用

第三十八條 採用水泥以湖北啓新洋灰公司所產寶塔牌馬牌較

為適用每桶容積為三立方尺半淨重為三百七十二
磅其每方三合土應須數量規定用一二四成分者須

水泥六桶用一三六成分者須水泥四桶

第五章 附則

第三十九條 凡遇重大工程如橋梁及房物建築等類所採用材料

及施工方法未經本細則規定者主管工程師詳細擬

具規程呈由局長及總工程師裁核

第四十條 本細則如有未盡處得由總工程師會同各路工程師

及工務科隨時修改由局長核准施行

第四十一條 本細則自局令公布日施行

◎湖南全省公路局土工發包章程

第一條 本章程依據湖南全省公路局施工條例第六十一條

之規定擬訂之

第二條 本路土石方工程由工程處酌量情形劃分小段算定

土方並規定各種單價招雇棚頭承包每棚土工人數

不得超過四十名

第三條 承包入須在公路服務有年具有相當之經驗毫無過

失者方為合格

第四條 願承包者書立承包字據限期開工完工如逾期不能

開工者即取銷承包權或進行遲滯逾期不能完工者

按日罰洋五元在工資內扣除

第五條 承包人倘私送賄賂或與回扣於本路員司夫役及他種弊端一經查覺立即取消承包權其受賄人當由本局依法懲治

第六條 承包人毋得將工程全部或一部轉包或分包他人如轉違背立即取消承包權

第七條 承包人須常川駐紮工作地點以便秉承工程師命令遵照工作

第八條 承包人所僱各項工人如有不服約束者須遵照工程師命令立即開除之

第九條 工程進行時倘工程師有認為不滿意之處承包人須立即更改毋得違礙承包人因此所受損失均須承包人自理工程處概不負責

第十條 填土務須搗碎層層填實不得攪入大塊泥土及樹根等物如遇須用築土時須層層築緊

第十一條 承包人須自備各種應用器具以便工作順利

第十二條 承包人須預備的款不得於未興工以前預支款項與工後可隨時酌量支取俟工程完竣後工程處認為滿

湖南全省公路局公路月刊 第二期 規

意時始全部驗收給價

第十三條 收方丈量時承包人須親自在場並預備小工以供工程師之差遣

第十四條 凡章程內承包人遇有疑竇之處由工程師解釋之

第十五條 如遇切土須算石方時承包人須隨時報告工程師測量結算

第十六條 工程進行時工人遇有意外損失及生命危險或損害他人生命財產由承包人自行承擔工程師概不負責

第十七條 承包人抽項不得超過工程總額百分之五

第十八條 凡承包人與工程處有爭執時工程師有最後判決權

第十九條 本章程如有未詳盡處得由總工程師會同各路工程師及工務科修改陳由局長核定施行

第二十條 本章程自局令公布日施行

◎湖南全省公路局包工章程

第一條 本章程依湖南全省公路局施工規程第六十一條之規定除發包土工另有章程外其餘發包各項工程均適用之

第二條 包工或棚頭資格必須在工程上服務一年以上且無

程

過失並能躬自操作者為合格

第三條 包工分小包制及投標制兩種小包制係由各路主管

工程師選定棚頭招集工人規定價格隨時驗工給價
每棚人數以四十人為限棚頭抽項規定為百分之五

投標制係由各路主管工程師將所辦工程繪具圖樣

按照工程性質製定標單先期呈請路局核定然後將

投標月日及地點先期布告屆時就地當眾開標由工

程師或會同局派委員審查合格者取錄正取一名備

取兩名同時公佈

第四條 凡各路工程處所辦各項工程除特別情形應呈請路

局核准者外一概採取小包制

第五條 工程發包時由工程師指定地點發給圖樣承包人持

往工作地點按圖復勘如有錯誤須立刻申明如係土

工承包人應先將土質之鬆緊路途之平險施工之難

易切實考量倘包定興工後則須照約履行不得發生

異議

第六條 應招或中標工人均須於即日起邀同擔保人填具承

包字或合同註明工程價格工作說明及開工完工日

第七條 承包人如逾期不能開工者即取消其承包權如係小

期如係用投標制則立約時承包人須交押款銀若干
其多少按總價一成扣繳於全部工程驗收後全數發
還

包制者則另行招集如係投標制者則沒收押款另以
備取依次遞補

第八條 承包人如逾期不能完工者得視工程大小按日罰洋

若干元在工價內扣除但工作進行中遇有特別變故
承包人得請由工程師認可酌量延長期限

第九條 承包字或合同簽定後工程處如變更計劃致工料有

加減之處得由工程師照原價計算加減之

第十條 凡包工不得有藉端要挾加價及未得工程師同意中

途退工等項情事如有違背得分別取消其承包權及
沒收押金或賠償公家所受之損失

第十一條 工料兼包之工程其材料須選用最優者承包人應先

將樣品呈由工程師驗定方准購用如查出所使用材
料與所驗准樣品不符時工程師得限令承包人於一

定期間內換去

第十二條 承攬人不得將工程全部或一部轉包或分包他人如有違背立即取消其承攬權並沒收其押金全部或一部分如係小包制者則將棚頭撤換

第十三條 承攬人倘私送賄賂或回扣與本路上下員司夫役及他種弊端一經查覺立即取消其承攬權并沒收其押款其受賄及得回扣之人由本局依法懲治

第十四條 承攬人須遵照路局所訂關於工程上之規程章程及一切規則辦理並隨時受主管工程師工程員及監工等之指揮監督

第十五條 承攬人須常川駐紮工作地點以便秉承工程師之命令遵照工作如有事故不能親自管理必須派遣負責代理人時其派遣之代理人對於工程處所負責任與承攬人無異倘所派遣代理人辦事不力工程處得飭承攬人撤換之

第十六條 承攬人所僱各項工人須服從本路辦理工程人員之命令如有不遵約束者承攬人應即開除之

第十七條 工程進行時倘因工作不良材料惡劣工程師認為不滿意時承攬人應接受工程師之命令將該工程拆卸

或重建或移置均須遵照辦理毋得違誤承攬人因此

所受損失均歸承攬人自理工程處概不負責

第十八條 凡屬土須由工程師指定一定地點搬運包工不得任意堆積及有妨害農民水利等情事

第十九條 採集砂石須由工程師指定地點堆積

第二十條 承攬人所應用之各種器具均歸自備工程處概不發給

第二十一條 承攬人須預備的款不得於未興工以前預支款項興工後可隨時酌量支取一俟全部工程完竣後經工程師驗收認為滿意時始得全行給領但有特殊情形者可於立約時特別議定

第二十二條 驗收工程時承攬人須親自在場並預備小工以供工程師之差遣

第二十三條 工程進行時承攬人及工人遇有意外損失及生命危險或損害他人生命財產由承攬人自行承擔工程處概不負責

第二十四條 承攬人所招用之各項工人對於風紀事項須嚴重注意如有作奸犯科及其他不法行為發生時主管工程

師得查明送交當地官廳懲辦

第二十五條 凡各項圖樣規程細則及章程等承包人遇有疑竇之

處隨時得呈請工程師解釋之

第二十六條 本章程自局令公佈日施行

公

續

呈文 訓令 指令 公函 公電

公 牘

呈

◎呈自治籌備處為各段被裁實習生擬

送自治訓練所測量班肄業請准收錄

由十八年十二月十六日

呈為據情轉呈事案據屬局湘桂線衡洪段工程師周炳麟湘粵線關
衡段代理工程師李鼎桓郴宜段工程師彭壽人呈稱呈為會銜呈請
咨送事案查前第三汽車路局考選實習生彭究成等分配衡永衡潭
郴宜各路見習圖各工程處奉令改組該實習生即於十一月裁撤惟
念該生品性俱優均屬可造之士若令中途輟業甚為可惜側聞湖南
自治訓練講習所測量班尚有缺額可補理合繕具該生名單備文費
呈鈞座伏懇咨送該所測量班肄業俾資深造實為德便謹呈等情計
費呈實習生名單一紙據此查各該段實習生彭究成等委係品性俱
優尤堪造就理合繕具名單備文呈請
鈞處俯賜察核准予收錄深為德便謹呈

湖南全省公路局公路月刊 第二期 公

湖南全省自治籌備處處長會

湖南全省公路局局長劉嶽厚

◎呈建設廳核議湘鄉縣長呈轉永豐

團總謝霖森等請求援例核減運鹽車

價碼難照辦由十八年十二月十九日

呈為呈覆事案奉

鈞廳三九八三號訓令內開案據湘鄉縣長田稷豐呈稱除原文有
案邀免冗錄外尾關除指令呈悉仰候令飭全省公路局查案核議具
覆再行核辦飭知此令印發外合行令仰該局長即便遵照此令等因
奉此竊查潭寶運鹽減收車費一案係因寶武新三縣距省窳遠發生
鹽荒經准商公所一再函請設法趕運以資救濟前來屬屬當以事關
地方公益非少數商家專為企圖私利者可比於無可設法之中商訂
暫時辦法在冬乾水涸時撥車接運以維民食一俟春河水漲即行停
止前經雙方訂約照行在卷惟永豐雖屬兩鎮究之消鹽不多且距省
較近並有漣水可通對於鹽荒一層似不足慮又查潭寶運鹽原寓救
荒之旨所收運費格外低廉加以由潭運鹽往寶仍可由寶運貨回潭
揭此注彼收入損失尙輕而永豐向無貨運者運往該處之鹽亦援例
減收車價則每次空車回潭銷耗油料虛糜車輛另無彌補之法根據

牘

二七

以上情形該團總等所請援例減收車價之處似屬難於照辦奉令前因理合備文呈覆伏乞

鑒核飭遵實爲公便謹呈

湖南建設廳廳長宋

湖南全省公路局局長劉嶽厚

◎呈建設廳爲遵令擬具湘鄉邵陽等縣
請求酌減運米車費辦法請核示由

十八年十二月十九日

呈爲呈覆事案奉

鈞廳庚字第三六一二號訓令關於湘鄉邵陽等縣請求酌減車費裝運谷米仰即擬具通盤辦法一案除原文有卷邀免冗錄外尾開合函令仰該局長擬具通盤辦法呈候核示爲要此令等因奉此查職局運米舊章每重百斤由潭運實收運費洋二元四角本年邵陽湘鄉兩縣收成歉薄災情較重邵陽設立駐省救災委員會請求前第一汽車路局核准裝運該會賑米每米一石(約重一百四十斤)由潭至實收運費洋一元二角計每車祇可載米二十四石收費不過二十餘元僅可敷油耗車輛折舊等費純屬義務性質此例一開湘鄉設立駐省救災協會援例請求職局以裝運賑米事關民食比經函復照辦在案該兩

縣又各設立賑務分會或私人組織團體出縣採辦谷米紛請核減車費前來若一律概予援例承認匪獨職局無純利收入之可言即竭現有貨車亦且難於供應經職再三籌維爲顧全民食及營業計擬照運米原價以六五折扣算定爲每米或谷重百斤由潭運實收運費洋一元五角六分計米一石約重一百四十斤應收運費洋二元一角八分由湘鄉起卸者依道路里數扣收前邵陽湘鄉兩縣駐省賑務會整理仍照成案辦理暫勿變更以後該兩縣無論何項賑務機關名義或私人團體裝運谷米者應一律照現在定價辦理此實於運輸困難之中爲兼籌便利民食之計惟職局運貨車輛有限亦應斟酌客貨情形酌量分車裝運至裝運期間應請截至明年秋收止爲限上述各節是否有當理合備文呈覆

鈞廳伏乞

察核示遵實爲公便謹呈

湖南建設廳廳長宋

湖南全省公路局局長劉嶽厚

指令附十九年一月六日

呈悉准予分別咨令試辦可也此令

廳長宋鶴庚

◎呈建設廳據長甯管運處呈轉各

司機修理請求援例發給年終夾薪一

案請核示由十八年十二月二十日

呈爲據情轉呈仰懇

核示事案據職局長寶段管理處主任張樹銘呈稱呈爲司機修理擬請發給年終夾薪轉祈核奪示遵事據司機修理領班李海泉陳力耕等呈稱呈爲服務終年備極勞苦迫懇援例發給夾薪一月以示體卹而圖報稱事竊同人等服務長寶先後五年間勉奉公冰淵時凜自維公家既隆餉給曷敢倖存希冀自外要求邇因米珠薪桂生活艱難事畜之資苦不能繼查中外各國路航郵電各交通機關服務員役因全年工作未有休暇發給年終夾薪一月以示勞逸之均即如湖南紡紗廠等對此辦法尙在適用之列用是在職員工羣思感奮公家餘利日見充盈同人等或克修理或事司機日無早夜歲無寒暑因首丐而油漬而泥汗神魄驚魂風馳而電掣舉凡艱險狀況大都如斯方諸事理人情宜邀優遇矧路政正圖發展來踵方瀕而營業日見擴張宏圖可企同人等獻身路政休戚與俱區區誠悃擬懇援例發給年終夾薪一月以資獎勵至於公家取給有限而同人等受惠無量所有仰懇援例增給各情是否有當理合公懇鈞座轉呈路局俯賜核准指令只遵等

廣

情前來查所稱服務終年備極勞苦委係實在擬請於年終援例發給夾薪一月以示體卹尙在人情物理之中是否可行理合將原呈備文送呈鑒核指令祇遵謹呈又據長甯管運處主任梁鑄球呈稱呈爲呈請案據長甯管運處機務兼車務員周宗華司機修理歐陽鏡明劉菊如蕭應星朱吉人韓月潭胡守禮李素臧喻昭武楊澤安郭助塔胡瑞雲周耀虞張正魁等呈稱呈爲呈請轉呈沿例發給夾薪一月以資體卹事竊宗華等服務以來殷勤謹慎披星戴月奔走無休駕駛劣之車輛行澗曲之路途數月於茲毋稍頹越雖不敢自云優善實有所不得不表白加以米珠薪桂所獲無多仰事俯畜不能顧及又值年關在邇諸端須待結束宗華等苦難維持現狀查各機關各工廠各學校均有星期與例假休息及優待勞工之條例而獨於汽車站服務機械者則不然終歲勞苦無一時之稍息偶不自慎危險立至性命難保苦境甚多不勝罄述爲此縷呈實情伏乞鈞座轉呈局座察核照例准予於年終發給夾薪一月深爲工便謹呈等情據此查舊例潭寶路去歲年終發給夾薪半月前歲年終發給夾薪一月本年紡紗廠開亦呈准建局應提紅利洋三萬元作爲年終員工獎勵金是徵之先例及現在辦法該司機等呈請各節尙自具有情由究應如何辦理之處理台呈請鈞局察核指令只遵謹呈各等情又據各段管理處暨營業主任呈均同

由先務據此竊查各路司機修理終年服務備極辛勞即逢例假向無
休息前第一路局於十五年度會發給各路司機修理等年終雙薪一
月十七年度會發給年終雙薪半月在案據呈前情擬請於本年度發
給各路司機修理年終獎金一月以示體恤而昭激勵惟事關增加臨
時支出理合備文轉呈

鈞廳伏乞

俯賜察核

指令只遵謹呈

湖南省建設廳廳長宋

湖南全省公路局局長劉嶽厚

指令附十九年一月六日

呈悉凡司機修理在路局服務一年以上者准照前汽車路局成

案依原額發給夾薪半月以示鼓勵後不為例此令

廳長宋鶴庚

◎呈建設廳呈報本局十一月份下半年 營業收入概數請鑒核由

十八年十二月二十一日

呈為呈報十一月份下半年營業收入概數仰祈

鑒核事竊屬局自十一月十六日成立起至十一月三十日止各段營
業收入概數據各該段營業主任先後呈報到局計長寶段收入洋三
萬八千六百六十餘元醴攸段收入洋三千八百八十餘元長甯段收
入洋三千六百四十餘元衡郴段收入洋五千六百七十餘元常桃段
收入洋三千零六十餘元總共收入洋五萬四千九百二十餘元理合
備文呈報

鈞廳俯賜察核謹呈

湖南省建設廳廳長宋

湖南全省公路局局長劉嶽厚
會計主任王品

◎呈建設廳為醴攸段修理唐欽雲因公 受傷擬發給年薪八分之一助養費五 年請核示由

十八年十二月廿五日

呈為呈請

鑒核示遵事案據職局所轄醴攸段管理主任黃鍾嶽機務員何光祥
呈稱為呈請事查屬段修理唐欽雲於本年八月二十五日午前六時
換第三號車前輪鋼板簧因千鈞鼎鐵落致被壓碎右手食指比送往
醴陵縣城美國醫院經西醫施以手術將其壓碎手指割下至第二節
止每日換藥一次迄至九月二十四日傷痕始就痊可所有該修理因

公受傷各情形節經填具受傷員役調查表及報告附醫生診斷書呈報前湖南第一汽車路局在案茲查該修理因公受傷雖已診治就痊而右手食指割去至第二節止不能復原於治理生產實屬大有妨礙擬請按照

湖南建設廳頒布員役撫卹暫行規則之規定為二等傷每年給予助養費以示撫卹可否之處理合備文呈請鈞局核奪合遵謹呈等情據此查接管卷內職局前奉

鈞廳頒發湖南汽車路局員役撫卹暫行通則下局該修理唐欽雲於本年八月因修理車輛失慎壓斷右手食指兩節醫治不能復原按照通則第一第二第五第七各條應按三等傷給予該修理年俸八分之一助養費五年據呈前情理合備文并抄錄原調查表一併呈費

鈞廳伏乞

察核示遵實為公便謹呈

湖南省建設廳廳長宋

計呈費抄錄調查表一紙

受傷員役調查表

受傷人姓名	唐欽雲
籍貫年齡	湖南茶陵八年二十二歲
職工及薪月數(薪日)	管理生現係第三級薪月得二十六元
受傷地點及其原因	醴陵車站修換第三號車前輪鋼板彈簧時鼎千斤鼎失慎半指壓在彈簧間
受傷(或死亡)日期	十八年八月二十五號上午六時半
受傷部分及其狀況	右手食指第一節與第二節骨脫肉碎
臨時救護情形及施治方藥	當時送至醴陵城內美國醫院經西醫(鄧醫生)洗淨將局部麻醉將皮肉割斷食指一二段即著洗淨將皮縫好
入院(或死亡)日期	八月二十五日上午七時(據醫生云不必住院但每日換藥)
住居地點	茶陵五總街香美園
親屬	父(香圃)母(陳氏)妹一叔(伯葵)

至	記
主管人	
長來路汽車站營業主任黃鍾敏	
十八年八月廿五日白陽三石驢渡站	

湖南全省公路局局長劉嶽厚

指令附十九年一月十日

呈悉准如擬發給該修理年薪八分之一助養費五年以示體恤
即由該局長轉函會計主任遵照此令

廳長宋鶴庚

◎呈建設廳據長寶段管理處電呈該段
自効日起積雪成冰不能開車收入因
之銳減請鑒核由 十八年十二月廿七日

呈為呈報事案據職局所轄長寶段管理處主任張樹銘代電稱局長
劉鈞際屬段自効日起因積雪成冰路途泥滑不能開車自効日垂本
日僅開專車數次營業收入遂致銳減合電上聞職鑒樹銘叩養印等
情據此查前據該段所屬長沙東站呈報同由前來比經據情呈請

察核在卷現職局所轄其他各段每因近日冰凍路滑營業不免停滯
收入因之減少據呈前情理合備文呈請
鈞廳伏乞

察核備查謹呈

湖南省建設廳廳長宋

湖南全省公路局局長劉嶽厚

指令附十九年一月十三日

呈悉此令

廳長宋鶴庚

◎呈建設廳奉轉省府指令關於湘潭西
站站长黃倌容因公受辱一案所有軍
事長官及軍人乘車辦法仰斟酌情形
妥為擬定呈候核轉施行由

十八年十二月二十八日

呈為呈報事案奉

鈞廳訓令開為令行事查前據該局長呈報湘潭西站站长黃倌容因
公受辱請予保障路務人員一案業經本廳據情轉呈

省政府核示去後茲奉指令開據轉呈湘潭西站站长黃倌容因公受

辱等情已悉現值軍運頻仍已經第四路總指揮部派員分駐各站妥為照料在案至以後路務軍運如何統籌兼顧之處該廳負有主管之責仰即擬具軍事運輸及軍事長官暨軍人乘車各辦法呈候核定轉咨遵行可也此令等因到廳關於軍事運輸前經第四路總指揮部先後擬訂各部隊需用專車辦法暨運送軍隊及軍需物品專車暫行規程函由

省政府令發該局飭即遵照在案至軍事長官及軍人乘車辦法應由該局斟酌情形妥為擬訂呈候核轉施行奉令前因合亟令仰該局長即便遵照辦理此令等因奉此查軍事長官乘車辦法業經職局的核情形如高級長官師旅團長等因公乘車准按軍車例核收油費藉示優異並令知各段遵照辦理在案至軍人乘車前奉

鈞廳庚字第四五零三號指令節開以後軍人乘車無論是否因公除第四路總指揮部訂定軍事專車辦法仍應遵辦外一律照章購票以重交通等因似無須另擬辦法以維營業而裕路收奉令前因理合備文呈覆

鈞廳伏乞
察核示遵實為公便謹呈
湖南省建設廳廳長宋

湖南全省公路局局長劉嶽厚

指令附十九年一月十一日

據呈已悉此令

廳長宋鶴庚

○呈建設廳為呈賈未宜段工人死亡撫卹表可否併案列入預算由

十九年一月六日

呈為據情轉呈仰祈

察核事查接管卷內准湖南全省公路局籌備委員會咨開為咨交事案據接收第三汽車路局專員周安漢呈稱案據未宜工程師彭壽人呈稱呈為轉呈事據屬區十段王工程員震亨呈稱呈為呈請轉呈事職段近數月來疾疫流行勢甚猛厲罹病工人十之七八除嚴鈞座設法救護經痊者外截至十月十五日止尚共計死亡工人三十二名茲造具工人死亡撫卹表六十四份暨呈鈞廳懇請察核轉呈專員鑒核發給卹金俾該死亡屍骨搬回故里待止首邱則感德無涯矣謹呈等情據此查工人遠道作工求謀衣食不幸罹疾死亡埋骨異域殊覺不安理台轉呈鈞座鑒核發給卹金俾速故里以正首邱實為德便等情計呈工人死亡表六十二份據此理合備文連同該項撫卹表轉呈鈞

命鑒核發給卹金以慰幽魂深為公便等情計呈工人死亡撫卹表六十二份據此除指令外相應咨請貴局請煩查核辦理并希見復為荷等由准此並咨交工人死亡撫卹表六十四份前來除接管咨覆外查此案前准公路局籌備委員會咨據周專員呈據未宜路工程師呈報病疫流行死亡枕藉請墊發醫藥費一千元一竄業經呈奉

鈞廳指令核准列入預算造報在案茲據呈報各情查核死亡撫卹表所列撫卹費洋共計五百五十元可否併案列入預算理合檢同原費

死亡撫卹表備文轉呈

鈞廳伏乞

俯賜察核指令示遵謹呈

湖南省建設廳廳長宋

計呈費工人死亡撫卹表三十二份

湖南全省公路局局長劉嶽厚

指令附十九年一月廿一日

呈件均悉未宜區十段發生疾疫如果在該局接收未以前應即依照本廳頒佈公路局籌備期間發款辦法第二條及路股結束辦法第二條之規定暫由該局查案墊發並仰該局局長會同會計主任迅將公路局籌備期間墊發第一二三汽車路局欠發各

款查明開單具報准由廳於去年九月末日以前各縣市稅收機關征獲各項汽車路股項下如數撥還歸墊可也除函令財政廳暨第一二三汽車路局清查委員會外仰即知照此令

廳長宋鶴庚

呈建設廳呈明製發員工因公乘車換

票證情形續懇俯准備案由

十九年一月十日

呈為製發職局員工因公乘車換票證續懇

俯准備案事竊查局長前以製發職局員工因公乘車換票証一案呈奉

鈞廳指令開呈件均悉查前據前第一汽車路局接收專員王昌學呈以免費乘車妨害汽車營業請將該局人員因公免費乘車証廢止以免外界援例請求等情當經本廳提出

省政府委員會第四十九次常會議決一律廢止並分別函令全省黨政軍各機關查照暨布告週知在案茲據該局長所擬該局員工因公乘車換票証辦法雖與前此路局人員之免費乘車証規定較為嚴密然流弊仍所難免須知路局員工因公乘車照章購票正式列報一時雖有支出收入仍歸路局所有而整理營業莫逾於新王前專員呈內

已據詳細聲敘來呈所稱用現金購票其困難之點儘可設法免除仰仍遵照

省府議案切實辦理以杜弊竇而維營業所請製發該局員工因公乘車換票証一節未便准行着即知照此令等因自應遵照辦理惟是員工因公乘車以現金購票實有窒礙難行暨不無滋生流弊之處前呈聲敘未及詳盡謹再為

鈞廳觀縷陳之員工因公派遣如繳收款項巡視工程領購物品以局外各管理工程處所為多兼為日常應有之事甚或每處每日派遣不止一次若向局預領現金以備發給集各處所需勢非巨額難敷週轉儲款偶缺困難隨之若由進款內坐支列抵則收支混淆稽核維艱工程處所更無進款可資撥付此現金購票不無窒礙之實在情形也員工衆多品類不一其奉公守法持躬廉謹者固多然利之所在或有一二不肖員工領取票費不購車票僥藉證章希圖混存贖偶疎即歸中飽或本人徒領票資事務托人代辦流弊所及防不勝防局長受事之初原經令飭所屬因公出差照購車票以透據局外各處陳述困難紛請迅予變通乃擬定此項換票証辦法復經召集局務會議審慎再三始行製發試辦以來困難差可免除弊端幸未發現再查王前專員呈擬廢止免票原以外界請求漏卮難塞職局所擬員工因公換票證

湖南全省公路局公路月刊 第二期 公

辦法與從前免票規定較為嚴密已在

洞鑿之中既限於本局員工並須經過換票手續局外似不致援例請求致損收入綜上各緣由理合備文併費呈樣張暨施行辦法復懇鈞廳伏乞

俯鑒下情准予備案至為路便謹呈

湖南省建設廳廳長宋

呈費職局員工因公乘車換票證樣張暨施行辦法各一份

湖南全省公路局局長劉嶽厚

◎早建設廳據甯益段呈覆測量桃花崙路綫經過瑞典校會地基擬具折中辦法

請核示由十九年一月十日

呈為據情轉呈事案據屬局甯益段工程師童恩炯呈稱呈為測量桃花崙路綫及折中辦法仰祈鑒核示遵事案奉鈞局第九六號訓令開案奉

建設廳第三二七五號訓令開奉

省政府發交英國領事署城內陶略稱據駐湘瑞典教會呈稱甯益汽車路綫橫貫敵會註益桃花崙房屋地皮計有三處附設學校所需之體育館亦在拆毀翻造之列請求另擇一綫以期避免否則須賠償全

版

三五

部損失等情除原文邀免全錄外尾開台行仰該工程師即便查明酌辦此令等因奉此查該會函稱各節多有不實不盡之處謹為鈞座詳晰陳之當職處路線經過桃花崙時因該會提出要求幾經交涉并測量多次經濟時間損失不貲第一次路線經過該會信義大學前面外操場距教室約四十呎并無傷於建築物地勢平坦工程簡易為惟一妥善之線適該會派員陳進車路逼近教室車聲人語妨礙授課外操場被佔學生無訓話運動之所而尤以橫障教室出入要途汽車往來易生危險持以上理由稟請變更職比解釋附近山巒起伏舍此無慮通過既無傷該會房屋未便更張而該會糾纏不已復由職將路線繞經山麓距教室百餘尺既免喧喧外操場亦完全無恙惟內操場（函中稱體育館）適當路基必須拆毀此為第二次改測之路線即該會所稱之紅線職於十一月十日邀集信義大學正校長惱威人韋士曼副校長華人謝保靈談話說明對於該會要求避免嘈雜保全操場防止危險三點完全容納惟路局方面因路線舍平地而繞山麓切土增加千餘方費洋六百餘元拋棄測量第一次路線十日工作每日用費三十元計費三百元合計將近千元請其轉達該總會注意此種損失旋由韋謝兩君陳述該總會意見請於該會所管地皮之外另指定第三線即函中所稱之藍線望求再為改測職比往新指地點履勘其

續

三六

地形勢高山深谷並轉一近九十度急灣因地勢高低懸殊就用百分之五坡度山巔切土谷中填土較第二綫又增加七千餘方合洋三千四百元左右尤以急灣阻礙行車決不能用當經拒絕韋謝兩君始允將此中困難情形轉呈該會候其答覆職意如此辦法路局已受若干損失為進行順利計不惜委曲求全孰料該會不予諒解反張大其詞索價鉅金其一味徇私不顧公益實有未合該函內所稱體育館者似指偉大建築物實則一簡陋空廠其構造法係用二十六根木柱支撐上安螺絲聯成厚杉木板屋架架上攔劣等領木椽皮覆以杉木皮四周並無磚牆木壁基地寬四十一尺長七十六尺面積僅及半畝即在長沙市區搭蓋同樣之廠亦不過費洋六七百元况在鄉間更歷年所何能值一千九百餘元之鉅款察看石井其露出水面一部四圍係用磚砌水底一部是否砌石不得而知此外並無何種設備照鈞局購地章程並無賠償水井條文該會竟索洋五百七十元其慾望毋乃太奢茲為疏通隔閡早日解決計職於本月十八號會同購地委員丁文光復邀集韋謝兩君再度交涉說明改測紅線路局所遭損失已達千元為尊重貴會意見不惜犧牲已屬仁至義盡今又持異議另指不能通過之藍線礙難接收請就第二綫討論賠償體育館水井及收買地基洋額由丁委員提出辦法兩項第一法體育館材料歸該會雇工拆卸

移去路局給遷移洋九十元賠償洋三十元基地從優照田地高價收買每畝洋五十元按畝扣算第二法路局給該會洋四百元將體育館完全收買由路局拆卸遷移基地仍照田地給價水井則照章不賠由職譯述章士曼君紀錄允即據情轉呈長沙總會此乃當日交涉經過情形也概括言之第一線最爲經濟於房屋毫無妨礙該會持種種理由要求變更經改線第二線將該會所願慮之三點設法避免路局乃受千元之損失實已特別曲全復因不肯犧牲木架空廠另指高山深谷之第三線一經拒絕則詭稱體育館水井大規模設備索價鉅金益已損人苛求不已擬請鈞局轉呈

省政府對於該會無理之請求懇予嚴詞拒絕若該會詣鈞局請求時對彼交涉擬請分爲二項第一項若該會堅持改測第三線則職譯測量第一第二兩線費用洋六百元及第三線增加土工洋三千四百元應由該會完全擔負俟其繳足四千元即予採用實行測量第二項該會若承允第二線職處所受千元之損失如何彌補關於發給該會賠償遷移地價二種辦法何者適宜及該會被毀水井應否從權酌予賠償之處伏候鈞局分別交涉核奪示遵謹呈等情據此查此案經該工程師童恩炯陳明原測第一線及改測第二線均於該教會房屋毫無妨礙乃該會全不依從另指高山深谷等過似屬故意爲難茲爲顧全

該會請求起見擬選用該工程師所測第二線飭令興工以免延誤工程進展是否可行未便擅專理合備文呈請鈞廳俯賜察核指令祇遵謹呈

湖南省建設廳廳長朱

湖南全省公路局局長劉繼厚

指令附十九年一月十八日

呈悉據稱該局甯益段路線經過桃花崙時因據瑞興教會之請求於原測第一線外復改測第二線將該會願慮各點設法避免業經該局長核定飭令就第二線興工修築以免延誤工程等情辦理尙是應予照准至該會要求賠償損失一節自應查照定章斟酌情形妥爲辦理除函英領事署外仰併知照此令

廳長朱鶴庚

◎呈建設廳砂子坪等處被匪搶劫員丁損失請准援案賠償由十九年一月十四日

呈爲據情轉呈仰祈

鑒核學案據屬路湘黔線桃高段工程師歐陽鏡寰呈稱呈爲呈報專測段路線經過地方從邵西桃花坪起中經芙蓉山五爪坳芭蕉塘及武岡屬砂子坪臭魚塘黑山街南嶽廟石下江等處以達高沙

履

湖南省建設廳廳長宋

湖南全省公路局局長劉嶽厚

指令附十九年一月二十二日

呈悉員丁損失准予如呈撥案辦理前據該局具呈林高段股匪橫行測量工作不能進行經已函請

第四路總指揮部

湖南清鄉司令部派隊剿辦並常川駐隊保護各在卷准再函催從速實行務絕根株以利工程該局長亦應會同會計主任將各路工程處消極防範辦法如款項不存放工程處與賠償手續即呈報後如何由局勘明証實之類妥擬具報以昭覈實而免浮濫此令

廳長宋鶴庚

訓令

◎訓令各段管理處速遵照前令造送各項報單表冊以憑稽核由

十八年十二月十一日

爲令催事案照本局前以各路所屬各站每日運輸狀況進款項別數

計程百餘里依山傍河地勢頗險爲邵武兩屬著名盜匪淵藪歷年來被悍匪燒殺劫掠凋敝不堪聞隊間事搜剿終以時局多故無澈底辦法以故伏莽潛滋吊羊劫案時有所聞最近芙蓉山五爪坳吊去男女二人不知下落臭魚塘地方蕭禹卿被吊去勒斃紫陽一帶攔路劫掠行旅戒途即屬段駐紮五爪坳山下之石棚亦連夜被匪包圍圍劫測量隊人員工事繁多沿路駐紮人人自危寢饋難安亦竟於昨二十五日夜間在砂子坪地方有槍匪十餘人闖入住宅傾箱倒篋將重要服物銀洋銅元等件劫去工程員蕭贊羅正瀚及測夫等避匿屋後山內幸未受傷害盜匪披猖如此工事非一時能完再四思維莫之所措用特將情形繕呈並附損失單一紙敢懇鈞座准予將各員丁損失服物撥歸前路局成例照數賠償以示體卹對於以後安全應如何保障之處敬祈籌畫賜示方略以維進行不勝迫切特命之至謹呈等情據此并附呈損失單一紙前來查前汽車路局關於員丁在路服務時被兵匪搶劫其損失由局查明賠補不一而足該工程師所請賠償各員丁損失爲數尙少自應撥案辦理除指令照准並呈請

請

鈞廳察核備案實爲公便謹呈

目應由各該站暫照原有各項報單格式從十一月十六日起補填繳局以後按日造送又各該段應造之各項報冊亦應照常造送以憑稽核業於上月二十九日第一零一號訓令限期遵辦併飭將奉令日期暨遵辦情形先行呈報在卷現查衡陽常德兩段暨所屬各站迄未遵令造送其他各段十一月份應造報冊亦未造送齊全殊屬玩忽除分令外合亟令催仰即遵照前令各令尅日辦理毋再片延切切此令

局長劉嶽厚

◎訓令桃源段工程處迅將該段路線坡度灣道改正造具預算呈核以便開工

由十八年十二月十五日

為令遵事前據該工程師呈報進行測量工程情形到局當經指令在案茲本局周總工程師視察該段工程返局而稱對於路線坡度灣道各項均經指示改正再行計算土方以期減少工費等語茲特令仰該工程師應即遵照周總工程師指示各點督促員司妥速測繪計算完畢造具預算書連同圖表呈局審核以便開工又該段測量器具及各項什物應即分別造冊呈局備查併仰知照此令

局長劉嶽厚

湖南全省公路局公路月刊 第二期 公 牘

◎訓令各段工程處會計員及購地委員規定辦理購地手續仰遵照由

十八年十二月十七日

為令行事查各段工程處會計員發給地價遷移賠償等費各項辦事手續與各購地委員辦理購地事宜應有程序除購地委員辦事細則各條已有規定外尚有數端須補充者合行逐條開列於後令仰該員遵照辦理為要此令

一 各段購委如係接受移交者所造地價清冊須與前委所造清冊銜接並須查明前委清冊已造幾期所造清冊即冠以第幾期字樣如該段係初購用者所造地價清冊即依次冠以第一第二等期字樣

二 免賦清冊須造二份其卷面所冠第幾期字樣須與地價清冊同如卷面寫某段第一期地價清冊（自某處至某處）免賦清冊卷面即寫某段第一期免賦清冊（自某處至某處）

三 第幾期地價清冊辦妥送局核准後即召集各業主立契免賦發給地價聯証公債券聯証及免賦核定單

四 第幾期契已立妥免賦單已填發即將正契連同契丈圖冊免賦清冊地價債券聯証繳驗呈局

- 五 遷移墳墓登記冊房屋登記冊購地委員須每分工程處各處一本由各分工程處工程員將應遷墳墓房屋照冊逐一登記交購地委員覆查發給遷移費証並造冊呈局
- 六 所發土地清丈冊紙須交工程員應用所發報銷紙地價領狀債券領狀賠償領狀遷移費領狀須交會計員應用
- 七 遷移賠償清冊只造一份但清冊卷面須冠某段第幾期遷移費清冊某段第幾期賠償費清冊又遷移賠償須分別造冊不准將遷移費造入賠償冊內賠償費造入遷移費冊內
- 八 會計發給地價遷移賠償等費須將前期地價遷移賠償發清後再發次期並須按期具報
- 九 會計發給某期地價遷移賠償費具報時其清冊卷面所寫字樣須與購地委員所造地價遷移賠償等清冊相同如購委所造某段第一期地價清冊(自某處至某處)會計發款清冊即寫某段第一期發給地價清冊(自某處至某處)餘類推
- 十 會計發給地價遷移賠償費所造清冊內各業主姓名前後秩序須與購地委員所交清冊相同如購委所造地價清冊內業主甲列在第一會計所造清冊亦應將甲列於原位餘類推
- 十一 購委所造免賦清冊內各業主姓名前後秩序亦須與所造地

價清冊相同

十二 購地進行表物品收支表自本月份起即須按月填就呈局

局長劉嶽厚

會計主任王昌學

◎訓令各路管理處關於車胎機件宜注意檢查由

十八年十二月十七日

為令遵事查愛護車輛為司機應有之職責愛護之法無外注意機件檢查周密邇來各段行車出險層見迭出且查各段換用車胎零件溢超常度類皆由於各修理及司機玩忽業務不惜公物所致殊屬荒謬嗣後應由該主任責成所屬機務員工按時檢查車輛機件節用車胎零件並須於起用新車胎時記載起用損壞日期及每胎所行噸里數目關於車輛車胎之檢修及機械零件之節省尤宜擬訂規程切實統計具報除分令外合行仰該主任轉飭遵照為要此令

局長劉嶽厚

◎訓令各管理處主任規定養路員工乘

車辦法由 十八年十二月十七日

為令遵事案查本局局內員工因公乘車章程前經通令各處遵照在案茲關於養路工程員工因有特殊情形其乘車辦法特定於後(一

（一）養路工程員及監工以局製印發紅白旗幟為乘車證惟監工旗幟以本段乘車為限如須越段時仍須有換票乘車證方得換票乘車（二）各段棚工裝運糧食每月准運一次但須有各該段主管人員估計棚工實須數目條請裝運方得運行（三）棚工採購油鹽蔬菜等項得以監工之旗幟往返乘車以上辦法除分令外合亟令仰該主任轉飭所屬各站長司機一體遵照為要此令

局長劉嶽厚

◎訓令各段工程師及購地委員規定每月應購地二十里由

十八年十二月十八日

為令行事查各購地委員每月工作須由各段工程師按照路工進行情形酌定應購土地里數在一定期間務將購地上應有手續辦理完竣業經明令在案茲因各段路工進行情形不同為統一各購地委員每月工作起見特再規定如下

- 一 各段購地委員每月工作最低限度須各購地二十里（即三百六十椿）此二十里內所有各業主立契給價免賦遷移賠償各項手續均須辦理完竣如該段購地手續已經前委辦理一部份時仍按照經辦程度折算扣抵但本年十二月及辦理該段購地完成之最後一月得量為通融

續

二 各購地委員編造地價清冊及辦理立契免賦各項手續均須以二十里為一期逐月具報除最後一期及前委已報未立契各清冊不計外平時不得自由伸縮

三 各段工程員每月最低限度亦須作成二十里（即三百六十椿）清丈圖冊於每月一日以前彙交各購地委員

上三項各段購地委員務須切實遵照辦理如各段工程員不能依限送交清丈圖冊則各該段工程處應負其責案關路工考成慎勿違誤除分令外合行仰該副工程師遵照此令

工程師
購地委員

局長劉嶽厚

◎訓令衡洪段工程師查勘衡郴段路面擬具補修預算書呈核由

十八年十二月十九日

為令遵事查衡郴段路面極不平整深恐發生危險合亟令仰該工程師剋日前往勘查擬具補修預算書費局核定以憑補修切切此令

局長劉嶽厚

◎訓令各段

工程師
購地委員
會計員

規定發給地價遷

移賠償等費辦法由十八年十二月二十二日

為令行溘查各段購地事宜現正積極進行關於發給地價遷移賠償等費茲經規定由各段工程處會計員經管發給各購地委員造具地價遷移賠償等費清冊呈局核准後應即將核准數目造具清冊一份交該段工程處會計員照數發給具報案關會計統一除分令外合行

令仰該會計員遵照為要此令
工程師
購地委員

局長劉嶽厚

會計主任王昌學

◎訓令各工程處頒發各該處辦事細則

仰飭遵照由十八年十二月二十四日

為令行事查本局成立以來關於各路工程處職員業經先後委定所有各該處辦事手續應規定以明權限而專責成茲經本局依據各路工程處組織規程訂定辦事細則隨令頒發通飭遵行除分令外為此檢發辦事細則一份令仰該工程師即便遵照轉飭所屬職員一體遵照為要此令

計檢發湖南全省公路局各路工程處辦事細則一份（見規程欄）

局長劉嶽厚

◎訓令 據醴陵張名焜請於蛇湖舖建設分站一案仰會同考察情形

呈核由十八年十二月二十五日

為令遵事案據醴陵南三區區董張名焜呈請於蛇湖舖設立分站以利交通一案除批呈悉仰候令行體攸段管理處會同攸茶段工程處考察情形呈候核辦可也此批寄發并分令外合行抄發原呈令行該處仰即遵照此令

計抄發原呈一件

局長劉嶽厚

原呈附十八年十二月十九日

呈為轉呈事案據醴區公民黃述義何淑芳劉訪嚴江思安譚炳唐謝石樵謝達人胡祥等謝慈航歐陽賦秋易若愚歐陽頌卿李蔚芬易秀岩張麗貴何和軒謝作霖劉滑漁劉錫乾譚瑞梅彭漢英呈稱呈為呈請轉呈籌設分站以便交通而利行人事竊長茶汽車路修築成立其車站之設置或三十里一站或二十里一站必須達到人民得真正便利為目的但泗皇段路線大長近泗汾者可就泗乘車近皇國嶺者可就皇乘車其不近泗不近皇之居民殊感不便遞義等有見及此考察該線內蛇湖舖地方上界皇

圖站二十五里下界泗汾站二十里所有船灣陂塘粟山蛇湖官村及攸北市上坪一帶地方均認爲該處有設立分站之必要且分站之設對於路局無妨害對於行人沾利益會經區務會議議決一致贊成理合備文呈請察核轉呈深爲公便謹呈等情據此查蛇湖陂塘衝要途地隔泗皇上下數十里往來乘車均感不便茲據公民呈請前來理合備文轉呈鈞局察核鑒准設立分站以利行人深爲公便謹呈

湖南全省公路局局長劉

醴陵縣南三區辦公所區董張名規

◎訓令各管理處及營業主任各該段司機服務以來從未出險者或本年內未

出險者查明彙報由 十八年十二月二十五日

爲令導事查車輛開駛關係至爲重大稍一不慎大則危害全車乘客生命小亦影響營業前途必使外界責言備至旅客望而裹足但能策安全與否全恃司機者之能否遵守規則認真服務是賴邇來長實衡榔各段時有行車出險特事發生閱之殊堪痛恨除迭令各主管人員關於行車出險應負連帶責任并對於各司機嚴加訓誡以防疏虞外該段所有司機自到路服務以來從未出險者若干本年內未出險者

湖南全省公路局公報月刊 第二期 公

若于仰該主任即便查明姓名彙報以憑查核爲要此令

局長劉嶽厚

◎訓令衡榔管理處主任及營業主任迅

將各站行車狀況及營業進款項別數

目造報毋延由 十八年十二月二十七日

爲令飭事案查該段各站每日行車狀況及營業進款項別數目迭經分飭從十一月十六日起補造以後逐日造呈並飭將奉令日期及遵辦情形呈覆迄今多日未見遵辦亦未據呈復前來殊屬玩忽已據各行嚴令申飭仰即遵照第一等一號暨一四九號訓令刻日辦理毋再宕延致干未便切切此令

局長劉嶽厚

◎訓令各段管理處不得擅自增補司機

修理學徒並查明以前原有學徒造冊具報由 十八年

爲令行事查各路司機修理學徒入廠學習非具有相當學歷及資質聰穎者不足以資造就苟選送稍涉泛濫影響營業前途殊非淺鮮近聞各路有擅自增補此項學徒一殊屬非是嗣後未奉局令派充或呈請核准者不得擅自增補並查明以前原有司機修理學徒分別姓名

版

四三

年齡籍貫來歷及到廠日期造冊具報以憑核辦切切此令

局長劉嶽厚

●訓令各段管理處行車速度不得開過

二十五馬仰轉飭各司機遵照由十八年

爲令行車查行車速度關係車輛安全至爲重要頃應規定俾資遵守嗣後各路客貨車輛行駛不得開過二十五馬仰轉飭各司機遵照各路機務員及司機領班員有指導督率司機之責應一併轉飭遵照隨時查察如有行車速度超過規定馬數者應指名具報以憑核辦毋稍贖徇爲要此令

局長劉嶽厚

●訓令各段管理處規定司機修理懲獎

辦法仰切實遵行由十九年一月八日

爲令遵事照得各段司機修理職司重要近查努力工作認真服務者固不乏人而因循怠忽玩視職守者亦在所難免茲特再定賞罰二項以資懲獎而昭激勸(一)凡各段司機修理記大功一次者給予獎金洋十元記小功一次者給予獎金洋五元記大過或小過一次者處罰金額與上相同(二)自本局成立日起司機在一年內未曾出險及未受有處分者扣算至年底月終每月得按月薪半數給予獎金在

路服務三年以上從未出險及未受處分者得提升領班及機務員等職務除晉級加薪及懲戒事項在新訂懲獎章程未頒布以前仍按向章辦理外上列二項各該主任亦應切實遵行除分令外合行仰該主任即便遵照並轉飭所屬一體知照此令

局長劉嶽厚

●訓令體攸段管理處認真整理營業事項並擬具方案呈局核奪由

十九年一月八日

爲令遵事照得各段營業刻正積極整理週查該段各項設施及營業事項不免因循玩忽漫無起色該主任負有整理專責自應悉心籌維力圖振刷以期營業日臻上理即如處理日常事務亦應詳察實情立予解決不准稍涉游移至誤要公所有該段應興應革事項仰即詳細妥擬方案具復以憑核奪爲要切切此令

局長劉嶽厚

●訓令各管理處購置材料應按月造具

預算先行呈核由十九年一月十日

爲令遵事查各處請購材料零件事先應有一定預算呈局核辦若非預有準備一旦請購不惟各商店因需用在即故意高抬時價而且供

不應求發生停車情事預算一項關係營業至為重要茲頒發購置材料簡單預算表一份限文到三日內將本月份應購材料機件數目逐一填註據實呈報以後按月預算並應先期呈費來局以憑照購除分令外合行仰該主任即行遵照辦理毋違此令

附材料簡單預算表一份

局長劉嶽厚

段 處民國十九年 月需用材料單簡預算表
經常門

品名	數量	備	考
汽油			
機油			
黃油			
黑油			
內車胎			

外車胎	
-----	--

臨時門

類別	金額	備	考
機器零件			
修理器具			

◎訓令甯益段工程師奉建廳令據甯鄉佛教會呈請變更建築小橋街口車站路綫計劃母估嵩祝菴田畝一案仰查明酌辦由十九年一月十六日

為分行事案奉

建廳第五一九四號訓令內開為分行事案據甯鄉佛教會常務釋道徽等呈稱敝會所管甯鄉縣小橋街口之嵩祝菴田僅田十畝歷為嵩山下院路當長益湘安等縣之衝要往來掛搭僧衆不知凡幾僧多粥少素患不敷近因湖南第一汽車路局長益路工程處計劃路線竟將

紆迴繞道擬建車站路線於該菴田中共佔去該田一十二畝有奇計

長六十丈寬四十丈匪獨使往來僧侶大有風餐露飲之戚即數千百

年之名勝古蹟必致漸為湮滅也竊路政為文明之母自應互相維持

所以沿路設站無論官民田地專以直率為標準但查瀉江橋之兩岸

均有餘坪且多屬公有性質以此建站既可減少代價復可保存糧田

較之建車站路線於菴祝菴田內之計劃更覺直率便利形勢確可履

勘乃該局前主任不向屬國相依之地從事測量竟於天壤相隔之

區與工建築敝會以痛切剝膚未便緘默為此迫懇鈞廳賞予飭令湖

南第一汽車路局長益段工程處在甯鄉縣小橋街口建築車站並路

線立予改變計劃毋佔菴祝菴田畝以保古蹟而昭平允伏候核示等

情據此除批呈悉仰候令飭湖南全省公路局查明酌辦可也此批印

發外合行令仰該局長即便遵照此令等因奉此合亟令仰該工程師

查明酌辦為要此令

指令

●指令衡郴段管理處司機例外費應候

將開車規則呈准建設廳頒布遵行至

修理匠晚工費准暫照舊例支給由

十八年十二月十七日

庚代電悉司機生開車規則業由本局簽訂呈候建設廳核准一俟頒布再行示遵至修理匠晚工費在修理廠管理規則未改訂以前准暫援照舊例支給可也此令

局長劉嶽厚

附原電十八年十二月十三日

長沙公路局長劉鈞鑒案查前衡宜線車務所舊例司機生每日開車規定四百二十里如有超過路程每十里發例外費洋二角又查舊例修理匠每日工作八小時如加晚上每四小時照日工八小時計算查由衡至郴計程二百六十四里往返一次則為五百二十八里職自本月一日接事以來連日應付軍差繁而且急每車一輛一日往返一次者已有多次加以車輛多須修葺方能適用致加晚工又有晚間車行在途臨時損壞機件電由修理匠前往修理者亦有之計由一日起至七日止按照舊例發給該項例外費及晚工費將近百元長此以往為數更鉅職為慎重公幣起見業由本月八日起如有應領例外費及晚工費時飭各司匠暫行停支候請上令核示再行補發謹將前情呈明懸案待命

如何辦理以期公款職工交相便利之處伏乞迅賜令遵不勝迫切之至職譚丙叩庚

◎指令長寶管理處據青樹坪站售票員

范一鳴呈報該站困難情形請設法救濟以裕收入乞核示由十八年十二月十七日

呈悉據稱各節查核尚屬實情惟該站車輛缺乏應由該主任斟酌客貨情形調度支配以資應用至改建新站一節所需磚瓦竹木各項材料據稱早經備辦齊全應需建造工食費若干仰即查明估計開單具復以憑核辦為要此令

局長劉嶽厚

◎指令醴攸段管理處所請從速建築車站

應候建廳核准預算即行分別建築由十八年十二月十九日

呈悉案查各路線未起車站業經本局在十八年度內編列預算呈請建廳審定一俟奉令核准即行分別建築該主任所請從速建築一節未便照辦仰即知照此令

局長劉嶽厚

◎指令長寶段管理處據稱長潭路線亟

湖南全省公路局公路月刊 第二期 公

需改修一節准飭工務科查照辦理由

十九年一月六日

呈悉准予飭工務科尅日派員前往該段踏勘情形加鋪砂石並酌量修改路面以利車行可也此令

局長劉嶽厚

◎指令長寶段管理處呈轉機械工程師

林冠鈞函稱車輛因餘水冰結炸裂水套情形請察核由十九年一月八日

呈悉查長潭段於十九日因冰凍停車該段情形相同應即停駛并據稱當時嚴寒風烈開車不動更不應強開以防損壞車輛乃該領班李海泉違徇旅客之請求勉強開車以致嚴寒水不流出將十五號舊車水套破裂該領班及司機彭賜昌均咎無可辭着從輕各罰月薪十天司機李人珍開十三號車到潭不將水箱之水放盡以致冰結炸裂尤屬怠忽職守着罰月薪半月以示懲儆近日長沙東站車輛水套炸裂亦據機械工程師林冠鈞呈報前來足見該工程師平日指導督率不力應記大過一次至關於上項損壞車輛要案該主任毫不加察徒據來文照轉亦見平日處理公務疏忽着記過一次仰即知照并轉飭知照此令

四七

局長劉嶽厚

◎指令關衝段工程處呈復柏樹坪地方
實無建築壘門必要准如呈辦理由

十九年一月九日

呈悉據陳柏樹坪地方經接收專員勘明認為實無建築壘門之必要
准予如呈辦理惟該處行人路應由該代工程師妥為規畫以免將來
發生困難是為至要此令

局長劉嶽厚

◎指令醴攸段管理處所請援例發給機
務員及學徒年終夾薪碍難照准由

十九年一月十三日

呈悉查司機修理請發年終夾薪一案呈奉
廳令准發半月併限制甚嚴業經令飭知照在案機務員薪給較優與
各司機修理有別所請援例發給之處礙難照准至學徒應否給予年
終津貼各處事同一例仰候查案核定通令飭遵並仰知照此令

局長劉嶽厚

◎指令長高段工程處據呈處理倉穀擬
具救濟工食辦法尙屬可行准運費由

公家担任碍難照辦由十九年一月十一日

呈悉所陳該處採買工食困難自屬實情擬暫時向省採運由各工棚
推一二人經理並由該處派員監察辦法尙屬可行但所請歸公家津
貼運費一節礙難照准仰即知照此令

局長劉嶽厚

◎指令長甯段主任據呈路面敗壞行車
危險已飭工務轉知甯益段工程處加
鋪砂石由十九年一月十一日

呈悉據稱各節尙屬實情已飭工務科轉知甯益段工程處即日派員
前往該段踏勘情形加鋪砂石以利車行矣仰即知照此令

局長劉嶽厚

◎指令益常段工程處架設電話仰採用
包工制毋庸組織養路隊由

十九年一月十一日

呈悉該處架設電話仰斟酌當地工食及運距情形採用包工制毋庸
組織養路隊在施工時即派得力監工指示可也此令

局長劉嶽厚

◎指令桃高段工程處據報砂子坪等處

被劫所有員丁損失准照成例按數賠償

償由 十九年一月十四日

呈暨粘單均悉據稱各節自係實情所有員丁損失應准按照成例按數賠償以示體恤除呈報 建設廳備案并呈請 清鄉司令部設法保護安全外仰即取具各員丁收據費局具領可也此令

局長劉嶽厚

指令長寶段管理處所請減輕各轉運公司採米運費未便照准由

十九年一月十五日

呈悉查運米運費業經擬具通盤辦法定為每石由潭至寶收運費洋二元一角八分并呈奉

建設廳核准令知遵辦在卷所請擬減為一元九角一節案關通案未便再行核減仰即知照此令

局長劉嶽厚

指令桃高段購委劉定安本月因天凍准變通購地里程下月應遵照前令辦理

理由 十九年一月十五日

呈悉查各段購地委員在各該段購地每月須購完二十里業經令飭

湖南全省公路局公路月刊 第二期 公

在案據稱週因天凍異常復多匪警對於購地工作不無阻滯自係實情姑准在本月份內按照實在購地成績多寡從速造冊具報一俟下月開始仍應遵照前令規定購地里程辦理不得稍事疏懈至各業戶紛紛請求發給地價亦係人情仰候省款發下時再行令飭領發可也仰併知照此令

局長劉嶽厚

公函

函長沙縣政府請查照建設廳令轉知第一路局常駐委員會即日移交由

十八年十二月十七日

逕啓者案奉

湖南建設廳訓令開為令行事案准省政府秘書處函開逕啓者十一月二十二日湖南省政府委員會第五十五次常會報告事項第九項湖南建設廳報告據第一汽車路局接收專員王昌學呈遵令接收路局常駐委員會未准移交情形應如何辦理請決定一案議決令長沙縣轉飭即日移交紀錄在卷相應錄案函達貴廳請煩查照辦理為荷此致等因准此查公路局籌備委員會業經結束關於各路局接收不

四九

完事宜自應由該局廣續辦理准函前因除分令外合行令仰該局長即便遵照接收為要此令等因奉此查敝局接收各路局移交漸次完竣關於第一路局常駐委員會應行移交事項自應併案接收奉令前因相應函達

貴縣政府請煩查照轉飭剋日移交並希約定日期俾便派員會同前往接收至級公館此致

長沙縣縣長王

局長劉嶽厚

◎函湖南郵務管理局所請由長至甯及寶至桃花坪汽車帶運郵件一案請依照本局規定辦法由十八年十二月十七日

逕覆者案准

貴局函請由長沙至甯鄉及寶慶至桃花坪由汽車帶運郵件一案除原文有卷不錄外尾開相應擬定臨時辦法開列於後即希見復為荷此致等由並附載臨時辦法二項准此查第一項所載各節敝局自可照辦惟第二項每次載運郵件重量未免過多因長甯及寶桃兩段尚未開行貨車普通客車不能多載重件以防危險應請改為每次暫以二百斤為限至運費亦應按照運費運郵例每重華秤一斤每百里收

運費洋四釐不滿百里者依此折合扣算之規定辦理准函前因相應函復煩為查照見復以憑辦理為荷此致

局長劉嶽厚

◎函湘岸權運總局請令上堡局勿再派兵查車以免危險由十八年十二月十九日

逕啟者案據敝局所轄湘粵線衡鄉段管理處主任譚丙呈稱為呈請事案准前接收第三路局周專員轉到上堡粵權稅專局原函內開查貴局汽車由郴至耒前經函請轉飭在公平墟分卡未過橋時稍停以便緝私隊上車稽查在案惟該緝私隊第四中隊報稱所過汽車仍未停止至於緝私前途多所妨礙現由敝處製備紅旗一面查緝白旗一面以昭識別務請貴局轉飭各司機人等見有敝局緝私隊前項旗幟暫行停止以便登車查緝至級協誼等因准此查此案職處自接辦以來未經奉有鈞局明令現值軍事旁午官兵包車往來絡繹不絕中途驟令停止官兵煩言交責一旦發生誤會誰尸其咎且車行在途未經准備停緩遽然令其中止恐一時措手不及危險堪虞兼查公平墟未過橋時路線曲折如在令其停車時忽遇來車經過未及躲險彼此

相攙勢必發生意外事變矧職處尙未置有貨車僅有客車使用由梯
至末多係旅客行李並無貨物裝載料亦無私鹽可緝准函前由除根
據上項情由函復該局請即暫停查車外理合備文呈請鈞局俯賜察
核迅飭轉函權稅總局令飭上堡粵鹽權稅專局勿再派兵在沿途查
車以免危險而防誤會伏乞指令只遵謹呈等情據此除指令呈悉據
稱各節尙屬實情除轉函湘岸權運總局令飭上堡粵鹽權稅專局遵
照勿派兵在沿途查車以防危險外仰即知照此令印發外相應函
請

貴局煩爲

查照飭知至級公牘此致

湘岸權運總局局長李

局長劉嶽厚

◎函益陽縣政府請佈告河北車站商民 按期拆卸房屋以便興工由

十八年十二月三十一日

逕覆者案准

貴縣政府轉商民徐瑞澂等呈請變更益陽河北車站地點一案到
局當經轉令敝局所轄甯益段工程師童恩炯切實計劃具復在卷茲

據呈復到局尾稱茲議將勘定益陽城附近路線及建築車站碼頭計
劃各情爲鈞座陳之竊益城附近前後測量兩線第一線由三里橋經
龍州學校前過江繞東北兩門外上漢壽縣驛道益陽公法團以路堤
圍繞縣城下游深恐春季水漲橫障急流不無衝決之慮遂聯名稟請
變更從新指定由三里橋轉桃花崙抵白鹿寺渡江沿電燈公司穿過
頭堡街市轉上驛道爲第二線因此線橫貫市區房屋較多職比時顧
及建築車站碼頭佔地甚廣則拆卸舖屋必多商民損失太大頗懷猶
豫曾以此意質諸各公法團僉云只圖免除水患自願拆讓不妨路局
計畫等語遂決定用第二線嗣後經職再四履勘以臨江碼頭與車站
建在一處則地基寬度在四百呎以上損壞市場萬難避免茲爲進行
順利減少糾紛乃將站屋移置街後相距約四百呎穿過街市築一路
堤聯接碼頭因路線高於街市相交處修一橋甕民穿甕往來車行橋
上不相衝撞惟長大汽車須直抵江邊起卸貨物轉頭回站路面亦須
稍寬始能行動自如至經街用地祇取最小限度圈定一百呎此決定
路線計劃車站碼頭之實在情形也該呈所稱車站建在市區妨害商
場則職處計劃原在街後曠地謂路堤橫截街市阻塞交通則擬於當
街處架設橋甕車輛行人可上下兩方通行至路堤經過街市僅取百
呎寬度爲施工計畫難再減種種方面均經詳加考慮並于本月十六

日中職會同購地委員丁文光邀集益陽縣長毛慶年商會會長田兆龍邑紳夏鼎彝等復往該地履勘詳為解釋均稱適當並允曉諭業主遵辦矣奉令前因理合備文呈覆鈞局並乞據情函達益陽縣政府布告商民遵照原案按期拆卸以免延誤工程是否有當伏乞示遵謹呈等情據此除指令呈悉所擬益陽河北車站建築地點及兩岸寬度尚屬妥善惟當街建築人行橋壅其徑間須定為三十呎庶將來不至妨礙街市交通至所轉函益陽縣署佈告該處商民按期拆卸房屋各節應准如呈辦理仰即知照此令印發外相應據情函達

貴縣政府請頒布告商民從速遷移以免延誤工程實屬公誼此致益陽縣政府縣長毛

湖南全省公路局局長劉嶽厚

◎函清查委員會關於購地發款冊據俟

省款領到分途發給再行彙齊冊證送

核由 十九年一月十一日

逕覆者案准

貴會函以各路局購地發價免賦各事宜亟應依照清查細則從速清查囑將各路局購地發價免賦卷證等件從速辦理結束送會以便清查並希將函送卷證日期先行函復等由准此查前第一二三各汽車

路局所欠各業主地價業經彙案呈請建設廳提交省務會議決議照數發給在案一俟款項領到分發給領逐案告一段落結束後即將各項冊證彙齊移送

貴會清查相應函覆即希查照為荷此致

湖南第一第二第三汽車路局清查委員會常務委員邱

局長劉嶽厚

◎函復湘岸淮商公所所請指派專車運

鹽一案已飭長寶管理處斟酌情形辦理合約應從緩訂倉廩正在建築請查

照由 十九年一月十五日

逕覆者案准

貴所函復關於運鹽車輛仍請充分接濟指派十輛以便源源運輸至應否訂立合同希見復并請從速建築倉廩便於儲鹽等由過局准此查裝運鹽助業經逐日指派專車六輛運輸在卷由刻下運貨車輛有餘時自可指派十輛以資接濟業已令知長寶段管理處斟酌運貨情形辦理至請訂立合同一節暫從緩辦關於囑建倉廩局刻正在湘潭西站附近計劃建築貨棧一俟工竣後即可以資儲鹽准函前因相

應函復類

查照是荷此致

湘岸漢南公所

局長劉嶽厚

◎第三汽車路局函告該局移交案件須至十二月底止方能結束所需經費擬從收回欠款項下開支由

十八年十二月二十日

逕啓者案奉前湖南全省公路局籌備委員會略字第一零五號訓令開爲令遵奉資本會向委員紹軒提議各路局未經專員接收部份仍責成前任各局局長繕造清冊移交公路局一案當經移交第九次常會議決照案編過等語紀錄在案除分令外台行令仰該局長即便遵照辦理此令等因奉此復准周專員公函開敝處奉令結束期限已迫不便久留即日回省所有貴局會計部分及其他重要事件請逕向公路局移交等由准此查敝局自奉令移交後即督率局員夙夜趕辦原期早日竣事惟湘南路務自開辦以來歷時已久而工程浩大用費頗繁不徒繕造各種表冊手續繁重而清理各項收支數目尤非易事周專員難衡所有未完重大事件尚多如路股監收委員散處各縣或

湖南全省公路局公路月刊 第二期 公

版

提有路款尙未繳到者或交商匯寄尙未至取兌日期者且有提款委員奉令發給印收而款未繳到者自應就現在經手人員一一清查若遺任其虛散將來困難必至叢生且局用經費迭經請款未准則專員所帶之款亦未准發給分文以致十月以後用費須追收九月以前欠款方有開支而政府命令及各方公文須望復面答者亦日有數起似此辦理結束事件非稍寬假時日不能完竣已於前月底將文卷解省而辦理結束需用人員除留在衡局者即調一部分來省暫假寓慶街衡長商號爲辦公地點趕緊辦理約計須至本年十二月底方能結束所需臨時經費擬即於收回欠款項下支用此種辦理情形除呈建設廳核示外相應函請貴局查照爲荷此致

湖南全省公路局局長劉

局長雷錫實

副局長譚丙農

◎清查委員會函知爲定期派員實地調查車輛機件請飭早爲考證以便詢問

由十九年一月八日

逕啓者查清查細則第十一條第二項內載(甲)車輛各局所有應年購入客貨各種汽車須將輛數式樣缸數行駛速度消耗油量購

五三

自何處購入年月購入單證及已填未填各等項詳細列入表冊以便按表實地審查等語敝會亟應遵照進行惟查汽車機件既繁式樣不一車有良否價有低昂而駛用時期亦不一致非先實地逐項調查明確未便列入表冊茲約於一月十一日午前 時派員前往小吳門汽車站實地調查用特函請貴局先行轉飭該站早為考證以便詢問為荷此致

湖南全省公路局局長劉

常務委員邱鵬年

◎第十五師司令部公函為鄭嵩冒名該師副官藉恃乘車有妨軍譽已轉函嚴

加申斥由 十九年一月十三日

逕啓者案據湖南全省公路局衡郴段郴縣站查票員黃青蓮函呈稱敬呈者青蓮充任公路局郴縣站查票員到差以來尚無阻越茲有第七師少校副官現充清理兩湖特稅湖南特稅分處新化清理專員鄭嵩號允安由宜耒郴先一日着從兵到站包車屬站站長周復且以鈞府規例拒絕今晨來站購票乘車青蓮查路簽載係二十二人車驗票支配位置該副官不但受支配且舉手打人并發從兵以手槍威嚇不已照車量人數退出三人開去此種不法行為欺辱青蓮猶小破壞

第七師名譽乃大似此匪懸鈞座察核嚴予追究不足以維交通而肅軍紀等情據此查鄭嵩去歲曾充本部上尉副官七月間呈請辭職不知去向茲悉現充新化特稅清理專員其侮辱公路局站員已屬不是復敢冒名本部少校副官似此情形如果屬實實在妨礙本師軍譽據前情除函達清理兩湖特稅處湖南分處將該專員鄭嵩嚴加申斥以後如再有冒名妨礙軍譽情事本部當究辦不貸外相應函達貴局長請煩轉飭知照為荷此致

湖南全省公路局

兼師長何 鍵

副師長危宿鍾

公電

◎電衡陽本局科員李才範就近考察衡

郴段營業狀況具報由 十九年一月四日

衡州衡郴路管理處轉李科員才範奉廳令派幹員考察各路營業狀況辦理情形并擬具整理辦法等因希留衡數日就近考察回局具報又里程速電復勿延局長劉嶽厚叩

◎代電呈建設廳長寶管理處呈報寶慶

東站被劫情形請察核由十九年一月十日

湖南省建設廳廳長宋鈞鑒頃據職局所轄長寶段管理處主任張樹銘代電稱局長劉鈞鑒密魚早職段寶慶電話忽爾不通午後二時接湘鄉李佃班海泉電話稱寶站被劫原因係屬兵變職當一面電查真像一面將存處票款掃數解省并託會計員劉彭年面呈一切午後五時得老龍站站長黃子壽電話稱頃聞寶慶站裝卸夫兩名步行來站稱徹晚十時寶慶兵變搶劫車站票散款失請代報告并稱老站以上電桿被砍斷三十餘根汽車路亦被掘毀渠已將票款等携至永豐等語當即電知長沙東站站長劉逸民轉呈今早復電詢湘鄉老龍各站據稱下行車尙可開至老龍站惟駐湘永各處軍隊奉令向上開拔索車運送合電上聞職張樹銘虞辰等情正核辦間復據該主任代電稱局長劉鈞鑒虞辰電計遺項據寶慶東站售票員廖才軒彭奇翔稽查會堯臣陳鼎文虞代電稱徹亥突來槍兵百數十人破門而入將電話機斷毀扭縛售票員彭奇翔廖才軒痛罵毒打逼繳票款光洋五百九十八元鈔洋二百九十七元銅元一十九千五百四十文廖彭兩售票員私有新洋五十九元四角及陸站長箱內存款羅軍運委員服物票洋不計多少概被搜索去并聞城內各機關亦被擄掠一空汽車及電報電燈各線均被毀斷周師一旅全部於虞午向祁陽開拔除容再將

實在情形呈報外特電奉聞等語除由職明辰親往寶慶察外謹電聞職張樹銘虞亥各等情據此查邵陽駐軍兵變據稱徹亥槍兵百數十人在寶慶東站捆縛員司搶劫票款洋八百九十餘元散失車票及員司暨羅軍運委員銀錢服物均被搜索案關公款損失除派員前往切實調查具報另文呈報外謹先電聞湖南全省公路局局長劉嶽厚叩



特載



特載

◎湖南全省公路局修築七大幹綫計劃書

第一節 幹綫之選擇

湖南省在中國腹部毗連兩粵贛鄂川黔六省交通梗塞茲以長沙為中心首向邊境各修一幹路以與鄰省各幹路或國道相銜接將來再以支路貫串形成網狀湘省交通即四通八達矣惟幹綫修築應定為第一步工作支綫為第二步工作故支綫訂定暫未計及茲將以定各幹綫經過地域及已完成或與夫完成里數分述於後

- 一、湘粵線 由長沙起經湘潭衡州耒陽宜章以達廣東選定省道經過之樂昌長約八百四十五里此線已成長潭衡郴兩段四百四十里其餘潭衡郴宜兩段四百零五里正在建築中
- 二、湘桂線 由衡陽起經祁陽零陵以達廣西選定省道經過之全州長三百九十里已有六十里在建築中
- 三、湘黔線 由湘潭起經寶慶洪江黔陽芷江晃縣以達貴州選定

省道經過之鎮遠計程一千一百六十五里已成長四百七十里

四、湘川線 由湘鄉起經新化溆浦沅陵辰溪古丈保靖以達四川

選定省道經過之酉陽計程一千一百一十里（此節內沅陵二字係遵照 建廳簽正加入）

五、湘贛線 由長沙起經瀏陽以達江西選定省道經過之萬載計程一百里由長沙至永安市六十里正在建築中

六、湘鄂線 分東西兩線

甲、東線 由湘贛線之黃花市起經平江以達湖北通城計程三百二十里內有七十里正在建築中

乙、西線 由長沙經甯鄉益陽常德澧縣津市以達湖北之公安沙市聯絡襄沙已成之省道直達陝西境計程六百九十五里已成長甯段一百里甯常段二百零八里正在建築中

以上大幹綫在湘境應修築者共長四千八百二十五里除已成一千零一十里不計外尚有三千八百一十五里未成

再各幹綫經過地域如實地勘察後認為工程困難

有不能通過者得呈請

政府變更之（此節係遵照 建廳簽正加入）

第二節 幹路工程之標準

一路 面 寬 度 規定為二十四呎

二路 面 鋪 砂 規定寬度為十五呎分三層鋪築其厚六吋至九吋

三 建造橋梁涵洞材料 規定以永久性者為標準隨時隨地酌量

選擇以磚石鐵筋水泥及鐵材等為主要品不得已時得採用木料

第三節 工費之估計

茲將各幹綫所需工費分類列表如次

路 線	里 程	別	路 基	橋 涵	路 面	購地遷移	測 量	工 程 事 務	車 站 · 道 棚 · 電 話	合 計
湘 粵 線	四〇五		三,四四,五〇〇	四,四五,〇〇〇	三,四四,〇〇〇	一,二一,〇〇〇	一,一〇,一五〇	三,三三,五〇〇	六〇,七五〇	一〇,四五六,〇〇〇
湘 桂 線	三二〇		二,三一,〇〇〇	三,九〇,〇〇〇	三,三二,〇〇〇	一,一五,〇〇〇	一,九,五〇〇	二,一七,〇〇〇	五八,五〇〇	一〇,四四四,〇〇〇
湘 黔 線	六九五		六,五五,〇〇〇	六,九五,〇〇〇	五,五六,〇〇〇	二,六,〇〇〇	三,四,五七〇	二,二八,五〇〇	一〇四,三五〇	二〇,五〇一,〇〇〇

築路工費以十丁鋪砂橋梁涵洞鑿石為大宗其餘測量事務車站道棚電話等費次之購地賠償遷移等費用又次之此三種費用中以路工本身經費為最難得精確之估計因各路地勢有上下之分川流有大小之別地質之堅軟不一工食之低昂各殊實難有定準之估計茲根據各路局已完之工程按照第三節標準工程之規定估得每驛里平均價約需銀三千六百元（包括工程事務購地及道棚車站電話等附屬工程經費在內）此項估計僅指普通平易工程而言至鑿石開路修建山洞及橋梁寬度在二百尺以上有特殊情形其費用須於測量後方可估計不在此數之內綜計以上七大幹線三千八百一十五里工程費用共約需銀一千三百七十三萬四千元

湘川線	1110	999,000	1110,000	888,000	444,000	55,500	333,000	266,500	3,996,000
湘贛線	2100	170,000	2100,000	180,000	110,000	15,000	90,000	45,000	1,080,000
湘鄂東線	3100	288,000	3110,000	256,000	228,000	26,000	26,000	48,000	1,151,000
湘鄂西線	5950	555,500	595,000	476,000	328,000	29,750	26,500	89,250	2,243,000
合計	3815	2,033,500	3,815,000	3,051,000	1,526,000	197,500	1,144,500	522,250	1,374,000

說明 一依上表七大幹線完成經費共需銀一千三百七十三萬四千元加瀏汝支線攸茶段完成經費二十四萬元又加完成常洪支線桃沅段經費一百〇八萬八千元再除與工各幹線支去銀約七十萬元外尚需銀一千四百三十六萬二千元

上項說明因原日時間倉卒未及詳細調查略有錯誤茲更正於後

說明一上表七大幹線完成經費共需銀一千三百七十三萬四千元加瀏汝支線攸茶段完成經費二十四萬元又加完成常洪支線桃沅段內一百二十里經費四十三萬二千元再除與工各幹線截至十月底止支去銀約一百七十八萬元外尚需銀一千二百六十二萬六千元

說明二(上表各項工程費係以下列七款單價為標準)

(1) 土工費平均每驛里九百元

(2) 橋涵費平均每驛里一千元

(3) 路面費平均每驛里八百元

(4) 購地及遷移費平均每驛里四百元

(5) 測量費平均每驛里五十元

(6) 工程處事務費平均每驛里三百元

(7) 車站道棚電話費平均每驛里一百五十元

第四節 築路經費之籌措

幹線既經訂定須本其計劃籌措經費以期見諸實施然未成之路約

三千八百一十二里按照第三節之概算需費約達一千三百七十三萬四千元之鉅應分年籌款方能逐步施工茲遵照

省府第五次臨時會議決案變更爲四年完成每年平均約需銀三百四十萬元上下其籌措方法政府每年應指撥的款二百九十萬元益以已成路線營業盈餘五十萬元合得銀三百四十萬元方足以資應付而利進行

第五節 工程年限之規定

第一期自十八年十月起至十九年六月止此期中擬完成之工程如左再瀏汝支線之攸茶段九十里現正在興工建築中頭應繼續完成以資結束又常洪支線之桃源段三百四十里亦已興工現仍擬繼續工作預定本年度完成一百二十里特此聲明

一·湘鄂西線 完成由甯鄉至常德路基三百二十里及橋鋪砂等工程

二·湘鄂東線 完成由長沙所屬之黃花市至高橋七十里橋涵鋪砂等工程

三·湘粵線 完成由湘潭至衡州及由郴州經宜章至粵境兩段路基四百零五里及橋涵鋪砂等工程

四·湘贛線 完成由長沙至永安市六十里橋涵及鋪砂等工程

五·湘桂線 完成由衡州至泉湖七十里路基及橋涵鋪砂等工程此線在本期內加完成五十里至洪橋止共爲一百二十里

六·湘黔線 完成由桃花坪至高沙市一百二十里路基及橋涵鋪砂等工程

七·瀏汝支線之攸茶段 完成由攸縣至茶陵九十里各項工程

八·常洪支線之桃沅段 完成由桃源至沅陵三百四十里內之一

百里各項工程此線在本期內加完成二十里由桃源至新田驛止

茲將本期完成以上六幹綫各項工程應需經費列表如左

路綫	里數		別路	基橋	涵鋪	砂	購地·遷移·賠償	測	量	專	務	站·棚·車	電話	分	計
	里	數													
湘鄂西綫	三〇〇		二六八.〇〇〇	三三〇.〇〇〇	二五.〇〇〇	二八.〇〇〇	一六.〇〇〇	二.〇〇〇	二.〇〇〇	八.〇〇〇				一五二.〇〇〇	
湘鄂東綫	七〇		三三.〇〇〇	七〇.〇〇〇	五.〇〇〇	二八.〇〇〇	三五.〇〇〇	二.〇〇〇	二.〇〇〇	一〇.五〇〇				一五二.〇〇〇	
湘鄂綫	四〇五		三三四.五〇〇	四(五).〇〇〇	三三四.〇〇〇	一六二.〇〇〇	二〇.二五〇	三二.五〇〇	六〇.七五〇					一四九.〇〇〇	
湘粵綫	六〇		五四.〇〇〇	六〇.〇〇〇	四八.〇〇〇	二四.〇〇〇	三.〇〇〇	一八.〇〇〇	九.〇〇〇					二六.〇〇〇	
湘桂綫	一一〇		一〇八.〇〇〇	一一〇.〇〇〇	二.〇〇〇	四八.〇〇〇	六.〇〇〇	三六.〇〇〇	一八.〇〇〇					四三.〇〇〇	
湘黔綫	一一〇		一〇八.〇〇〇	一一〇.〇〇〇	二.〇〇〇	四八.〇〇〇	六.〇〇〇	一八.〇〇〇	三六.〇〇〇					四三.〇〇〇	
合計														三九四.〇〇〇	

說明 本期共應支銀三百九十四萬二千元外加瀏汝支綫攸茶段完成經費洋二十四萬元又加常洪支綫桃沅段完成一百二十

里經費洋四十三萬二千元再除興工各幹綫截至十月底止已支銀約一百七十八萬元外約共需銀二百八十三萬四千元

第二期自十九年七月起二十年六月止此期中擬完成之工程 一. 湘桂綫 完成由衡屬泉湖至湘桂邊境路基三百二十里及

如左

橋涵工程

- 二·湘黔線 完成由武岡之高沙至洪江路基二百九十里各項工程
- 三·湘川線 完成由湘鄉至溆浦路基四百六十里及橋涵工程
- 四·湘鄂西線 完成由常德至津市路基二百零五里及橋涵工程
- 五·湘鄂東線 完成由長沙至所屬之高橋至平江一百二十里各項工程
- 六·常洪支綫之桃沅段 繼續完成該段各項工程一百里

茲將本期完成以上五幹綫各項工程應需經費列表如左

路綫	里數		費別		購地·遷移·賠償	測量	車馬勞務	道棚車站電話	分計
	里	數	路	基					
湘桂線	三〇〇	二八〇.〇〇〇	三〇〇.〇〇〇	二八.〇〇〇	二八.〇〇〇	一六.〇〇〇	八〇.〇〇〇		八三三.〇〇〇
湘黔線	二九〇	二六一.〇〇〇	二九〇.〇〇〇	一三〇.〇〇〇	一三〇.〇〇〇	一四.五〇〇	八七.〇〇〇	四三.五〇〇	一〇四〇.〇〇〇
湘川線	四〇〇	四四〇.〇〇〇	四六〇.〇〇〇		一八四.〇〇〇	三三.〇〇〇	一〇〇.〇〇〇		一一八一.〇〇〇
湘鄂西線	二五〇	一八四.五〇〇	一〇二.五〇〇		八二.〇〇〇	一〇.二五〇	五〇.〇〇〇		四九二.五〇〇
湘鄂東線	二二〇	一〇八.〇〇〇	二二〇.〇〇〇	六.〇〇〇	四八.〇〇〇	六.〇〇〇	二二.〇〇〇	一〇.〇〇〇	三三三.〇〇〇
合計									三九二八.五〇〇

說明 本期共應支銀三百九十一萬八千二百五十元外加完成常洪支綫桃沅段一百里經費銀三十二萬元合共約需銀四百二十三萬八千二百五十元

第三期自二十年七月起至二十一年六月止此期中擬完成之工程如左

湘桂線 完成由衡陽泉湖至湘桂邊境三百二十里鋪砂及車站道棚電話等工程

二·湘川線 完成由湘鄉至溆浦四百六十里鋪砂及車站道棚電話等工程又繼續完成由溆浦至保靖與川邊交界六百五十里路基工程

三·湘鄂西線 完成由常德至津市二百零五里鋪砂及車站道棚

茲將本期完成以上六幹綫各項工程應需經費列表如左

路綫	里數	費別		購地·遷移·賠償	測量	事務	車站·道棚·電話	分計
		路基	橋涵鋪砂					
湘桂綫	310		156000			16000	87000	259000
湘川綫	450	55000	16000	16000	31500	22400	69000	254000
湘鄂西綫	115		16000			11400	11040	28480
津至鄂邊	70	20000	20000	26000	3500	11000	10400	57400
湘鄂東綫	100	20000	100000	20000	4000	110000	14000	254000

電話等工程又繼續完成由津市至鄂邊七十里各項工程

四·湘鄂東綫 完成由平江至鄂境一百里路基工程

五·湘黔綫 完成由洪江至晃縣與黔境交界二百八十五里路基工程

六·湘贛綫 完成由瀏陽所屬之永安市至贛境二百四十五里路基工程

七·常洪支綫之桃沅段 本期再完成該路五十里各項工程

六·零陵線 經過區域為零陵道縣甯遠藍山臨武宜章至汝城計

程七百五十四里

附道永線由道縣經江華至永明計程一百五十里

七·茶陵線 經過區域為茶陵安仁耒陽常甯至祁陽計程四百七

十里

八·桂陵線 經過區域為桂東資興郴縣桂陽新田陽明至零陵計

程七百八十里

附(1)桂嘉綫由桂陽至嘉禾計程一百四十里

(2)高永線由永興至高亭司計程二十里

九·瀏汝線 經過區域為瀏陽醴陵攸縣茶陵鄧縣桂東至汝城計

程八百七十三里

十·陰壽線 經過區域為湘陰平江至長壽計程二百六十里

十一·常臨綫 經過區域為常德安鄉南縣華容岳陽至臨湘計程四

百六十里

附汨岳線由汨羅至岳陽計程一百三十五里

十二·甯湘線 經過區域為甯鄉至湘鄉計程一百二十里

十三·澧石線 經過區域為臨澧至石門與湘鄂西線銜接計程九十

里

以上十三支線並各附線共長八千六百六十九里

第二節 支線工程之標準

一·路 面 寬 度 規定為二十一呎至二十四呎

二·路 面 鋪 砂 規定寬度為十五呎分三層鋪築共厚六

寸

三·建造橋梁涵洞材料 規定以磚石鐵筋洋灰為主要品如經過

森林之區可採用木料

第三節 工程費用之估計

支線路其既可較幹線為狹則購地土工均隨之減少倘經森林之區

木材既廉可利用造橋則各種經費似應酌量減少依最普通例每里

工程購地事務三項平均以三千二百元計算總計以上十三支線並

附線共驛程八千六百六十九里約需經費洋二千七百七十四萬零

八百元

茲將各支線並附線所需工費列表如次

路名	里數	經費	里	程	經費	備	考
沅 衡 線			一〇三三	里	三三〇五六〇〇元		
常 洪 線			七九四		二五四〇八〇〇		
附 沅 乾 綫			一四〇		四四八〇〇〇		
常 正 線			一一七〇		三七四四〇〇〇		
附 2 1 永大 龍桑 線			二二〇〇		三八四〇〇〇〇 六七二〇〇〇〇		
洪 武 線			五六〇		一七九二〇〇〇		
附 2 1 武通 高靖 線			六七〇〇		二二四〇〇〇〇〇 一九二〇〇〇〇〇		
武 隆 線			二六〇		八三二〇〇〇		
零 汝 線			七五四		二四一二八〇〇		

附道永線	一五〇	四八〇〇〇〇	
茶 耶 線	四七〇	一五〇四〇〇〇	
桂 零 線	七八〇	二四九六〇〇〇	
附 21 永桂高嘉線線	一四〇〇 二〇〇	四四八〇〇〇〇 六四〇〇〇〇	
瀏 汝 線	八七三	二七九三六〇〇	
陰 壽 線	二六〇	八三二〇〇〇	
常 臨 線	四六〇	一四七二〇〇〇	
附 汨 岳 線	一三五	四三二〇〇〇	
甯 湘 線	一一〇	三八四〇〇〇	
澧 石 線	九〇	二八八〇〇〇	
合 計	八六六九	二七·七四〇八〇〇	

第四節 築路經費之籌措

支線建築應依次在各幹線既成之後分別實施倘全省幹線全通則營業收入常有大宗盈餘即可作為築路經費如不足時再呈請政府撥款補助

第五節 工程年限之規定

幹線既分期在二十二年度築成則支線興工應從二十三年度起依工程分區之便利擬分四年完成約每年完成路線二千一百餘里倘無他項障礙發生當能依限成功也



表

冊

湖南全省公路局工程概況表十九年元月九日

(截至十八年十二月底止)

路名	起止點		已付經費	工程狀況	籌委會時代	工程狀況	已付經費	工程狀況	公路局時代	工程狀況	備考
	并里數	里程									
潭湘粵線	漢湘潭起至	漢湘潭止	一七三〇〇	十八年二月開工至九月止。路管完工橋樑做砌墩工作鋪砂材料亦已採集約計完成全段工程十分之四。	四〇〇〇〇	約完成全段工程十分之一。	三五〇〇〇	十二兩月即分做各橋面工作并分段鋪砂約完成全段工程十分之三。	未完工程約十分之二。現計畫于本年四月底完成通車。		
衡湘粵線	漢衡湘起至	漢衡湘止	四〇〇〇〇	十七年十月開工至十八年九月止。路管完工橋樑做砌墩工作鋪砂材料亦已採集約計完成全段工程十分之四。	二〇〇〇〇	約完成全段工程十分之一。	八〇〇〇〇	十二兩月即將所有未完橋樑并全段鋪砂及布工棚工作約完成全段工程十分之三。	未完工程約十分之二。現計畫與潭湘段同時完成通車。		
湘粵線	漢柳縣起至	漢柳縣止	九四〇〇〇	十七年十月開工至十八年九月止。路管完工橋樑做砌墩工作鋪砂材料亦已採集約計完成全段工程十分之二。	一〇〇〇〇	約完成全段工程十分之一。	三〇〇〇〇	十二兩月即將未完土路佈滿工棚又完成橋樑十四座鋪砂材料正分列程做約計完成全段工程十分之一。	未完工程約十分之六。現計畫于六月底完成通車。		
衡桂線	漢衡陽起至	漢衡陽止	一七〇〇〇〇	十七年十月開工至十八年九月止。路管完工橋樑做砌墩工作鋪砂材料亦已採集約計完成全段工程十分之二。	一八〇〇〇	約完成全段工程十分之一。	五〇〇〇〇	十二兩月即將未完土路佈滿工棚又完成橋樑十四座鋪砂材料正分列程做約計完成全段工程十分之一。	未完工程約十分之六。現計畫于六月底完成通車。		
湘黔線	漢桃花坪起至	漢沙市止	三六〇〇〇	十七年九月完成寶慶至桃花坪一段未完各工程并站屋道欄等項。	五〇〇〇	選後及籌備測量。	五〇〇〇	十二兩月完成土路十五里其餘橋樑及到益江大橋同時開工。	現計畫十月底完成通車。		
長高段	漢長沙起至	漢長沙止	二〇一〇〇〇	十七年十月開工至十八年九月止。全段土路油管工程完成橋樑鋪砂均分別施工約計完成全段工程十分之三。	三五〇〇〇	約完成全段工程十分之一。	四五〇〇〇	十二兩月未完橋樑布滿工棚分期限期完竣又鋪砂工程長沙至永安市正做路金預備鋪砂約計完成全段工程十分之一。	未完工程約十分之五。現計畫于六月底完成通車。		
常寧益段	漢常寧起至	漢益陽止	九〇〇〇〇	十八年一月開工至九月底止。完成土路油管七十里橋樑及鋪砂已採集材料約完成全段工程十分之二。	四一〇〇〇	約完成全段工程十分之一。	四三〇〇〇	十二兩月即將未完土路及油管工程布滿工棚同時做約完成全段工程十分之一。	未完工程約十分之五。現計畫于六月底完成通車。		
攸茶段	漢攸縣起至	漢茶陵止	九〇〇〇〇	十八年六月開工至九月止。完成土路及油管工程四十里橋樑鋪砂材料亦已採集約計完成全段工程十分之二。	三二五〇〇	約完成全段工程十分之一。	二〇〇〇〇	十二兩月即將土路及油管工程三十五里橋樑同時布工棚建築鋪砂已採集約完成全段工程十分之一。	未完工程約十分之六。現計畫于六月底完成通車。		
桃沅段	漢桃源起至	漢沅州止	一九〇〇〇	十八年九月選探及籌備測量。	二二〇〇	完成測量外業三十里。	二〇〇〇	十二兩月完成測量內業三十里及外業三十里現正準備開工。	現計畫十月底完成通車。		

附記
 一、以上路線十段共長一千三百〇五里在四個月後可通車者三百里六個月後可通車者七百六十五里十個月後可通車者二百四十里約計待支洋三百一十九萬三千六百九元倘能于十個月內先核核發上項兩項待支款項即可于民國十九年十月底完成路線一千三百餘里通車營業合併聲明

湖南省公路局湘粵綫郴宜段工程處第一分段十一月份工程月報表

記	附	其他	車站建築	隧道	梁		涵	涵	鋪	土	測	工
					大橋	橋						
工程類別												
地點												
點												
工作人數												
工程												
狀況												
	本段橋號自四四五七至四八三三止						4498 4798	4462 4832	4457 4833	4457 4833		
	天氣晴二十一日 雨九日		無	無	無	無			五十四人		無	
							完全成工	完全成工	之九十 本月當地發生瘟疫工入多抱病歸里故工作人數減少其工程約成百分之九十	路基完成尙須補修		

民國十八年十一月一日起至十一月三十日止工程師彭壽人
報告人毛士莪

湖南全省公路局湘粵綫郴宜段工程處第二分段十一月份工程月報表

記	附	其他	車站建築	隧道	橋		涵	涵	鋪	土	測	工程								
					大橋	小橋						別	地	點	工作人數	工	程	狀	况	
	天氣晴二十一日 雨九日 本段樁號由四八三三起至五二五九止		無	無	梁 大橋 五〇二五 三空三十呎石橋一座	五〇六八 二空二十五呎石橋一座	五二〇六兩空四呎磚壘一座 五二四一兩空二呎水箱一個 五二四四 三空六呎磚壘一座	四八四一—五二五五	五〇〇八—五二五九	五二八一—五二五九	無									
					一百五十人	九十六人	三十五人	無	無	六十四人	無									
					約成百分之六十五	約成百分之七十	約成百分之八十 其餘磚壘均已完成	完成	錘砂約成百分之七十五 其餘樁號均已錘齊	約成百分之八十 其餘樁號除橋端缺口外均已完成										

民國十八年十一月一日起十一月三十日止工程師彭壽人 報告人屈煥然

湖南全省公路局湘粵綫郴宜段工程處第三分段十一月份工程月報表

記	附	其他	車站建築	隧道	梁		涵壑	涵管	鋪砂	土工	測量	工程類別	地點	工作人數	工程	狀況	
					大橋	小橋											
	天氣晴二十一日 雨九日	大水洞			五五一	五四七五十三〇 廖家灣				五二五九一五五六六				無			
		二十五人	無	無	一百八十八人	五十人	每日平均約一百七十人	每日平均約二十五人	無	每日平均約三百五十人							
		五五五六堵土牆已取齊石料開砌 五五五八堵土牆已砌高五呎			一面正取石料一面開始挖北端及第一中墩地脚	一面取齊石料一面開始挖地脚	約成百分之四十	材料齊全已塞成百分之七十		約成百分之三十五							

民國十八年十一月一日起至十一月三十日止工程師彭壽人

長沙

湖南全省公路局湘粵綫郴宜段工程處第四分段十一月份工程月報表

記	附	其他	車站建築	隧道	梁橋		涵壑	涵管	鋪砂	土工	測量	工程類別			
					大橋	小橋						地點	工作人數	工程狀況	
	天氣晴二十一日 雨九日					五六二六一空三十呎石橋 五七五四二空二十呎石橋	五五六六起至六〇八八加 五〇止	五五六六起至六〇八八加 五〇止		五五六六起至六〇八八加 五〇止		無			
						每日平均一百二十人	每日平均約二百八十人	每日平均三十人		每日平均約四百人					
						約成百分之二十三呎橋正取材料二空二十呎橋將行挖脚	約成百分之三十	材料燒成約百分之七十窖成約百分之四十		約成百分之四十					

民國十八年十一月一日起至十一月三十日止 工程師彭壽人 報告人鍾振藩

湖南全省公路局湘粵綫潭關段工程處第一分段十一月份工程月報表

記	附	其他	車站建築	隧道	梁		涵	涵管	鋪砂	土工	測量	工程	地點	工作人數	工程	狀況	
					大橋	小橋						類別					
	天氣晴二十七日 雨三日				飛龍橋			飛龍橋	千工壩下攝司450左邊山上	飛龍橋				八十餘人			
					八十餘人			係修飛龍橋人兼	二百四十餘人								
					478號2/20洋灰鐵筋橋橋礫已砌成			471號客小涵一座計二十六筒	千工壩做河砂分砂約三百餘方粗砂約六十方面砂約百餘方下攝司做河沙粗砂約二百八十方分砂約二百八十方450號左邊山上拋粗砂約三百方又450左右山上做山砂粗分砂約六十方下攝司牛頭嶺已挖路盒	土方約千餘方							

民國十八年十一月一日起至十一月三十日止工程師沈楨士報告人梁伯庸

湖南全省公路局湘粵綫潭關段工程處第二分段十一月份工程月報表

記	附	其他	車站建築	隧道	橋		涵	管	鋪砂	土工	測量	工程類別				
					大橋	小橋						地點	工作人數	工程	狀況	
	天氣晴 日雨 日	520及720道棚			738 景星橋	603 * 634	690 號六呎一壘		520至880一帶							
					一百三十二人	一百〇二人	四十三人		共十三棚約五百二十人							
		材料業經備齊			738二十呎搭板二空中礮邊墩及左右泊岸已砌好十分之六	608六呎搭板二空中礮及邊墩均已砌好 634十五呎搭板一空中礮墩及泊岸已砌好十分之七	完成		粗砂已做好一千九百餘方分砂已做好一千〇二十餘方面砂已做好六百二十餘方							

民國十八年十一月一日起至十一月三十日止工程師沈楨士

報告人歐陽斌

湖南全省公路局湘粵綫潭關段工程處第三分段十一月份工程月報表

記	附	其他	車站建築	隧道	梁		涵	涵管	鋪砂	土工	測量	工程類別					
					大橋	小橋						地點	工作人數	工程	狀況		
	天氣晴二十七日 雨三日				樁號一一六八	樁號一一〇四	一一〇七〇號右	一一〇〇六〇〇號右	九五〇〇號左 九六〇〇號右	九〇〇號左 九二〇〇號右							
					平均每日一二〇個	平均每日六〇個			平均每日拋砂工一二〇個								
					十七呎兩搭板工程狀況同上	十五呎搭板橋礮已完竣惟洋灰板未做			合計已做粗分面砂二〇〇〇方								

民國十八年十一月一日起至十一月三十日止工程師沈植士報告人

湖南全省公路局湘粵綫潭關段工程處第四分段十一月份工程月報表

記	附	其他	車站建築	隧道	梁		涵	涵	鋪	土	測	工程						
					大	小						類	別	地	點	工人數		
	天氣晴二十七日 雨三日				樁號 1844	樁號 1209, 1415, 1420,			自樁號 1175 起到 1424 樁號止									
					每日平均工作人數七十八名	每日平均工作人數七十名			每日平均工作人數八十名									
					樁號 1844 20. / 2 Bridge 邊墩與中墩同時砌高十五呎惟缸口尚未砌好欄杆石正在預備中	樁號 1420 六尺雙墩告竣樁號 1209 與 1415 十五尺搭板橋墩砌高十尺又各橋欄杆石正在預備中			全段粗分面砂到本月二十三日收防二棚惟一棚尚未收防路盒則自十六日開工到月底止從樁號 1175 到 1294 做完三分之二從樁號 1264 到 1383 止路盒做完從樁號 1384 到 1424 止做完三分之一									

民國十八年十一月一日起至十一月三十日止工程師沈楨士報告人袁士濤

湖南全省公路局湘粵綫潭關段工程處第五分段十一月份工程月報表

記	附	其他	車站建築	隧道	橋		涵	涵	鋪	土	測	工程	
					大橋	小橋						地點	工作人數
	天氣晴二十六日、雨四日	樁號1502胡家壩八號道棚							1422齊家灣至1622廣東橋				
		十餘人							一百二十餘人				
		砌牆已至八呎餘高								挖路盒已成十分之九進粗砂已運十分之六			

民國十八年十一月一日起至十一月三十日止
 工程師沈楨士
 報告人黎尙楨

湖南全省公路局湘桂綫衡洪段工程處第一分段十一月份工程月報表

記	附	其他	車站建築	隧道	梁橋		涵壩	涵管	鋪砂	土工	測量	工程類別
					大橋	小橋						地點
	天氣晴二十日 雨十日				340	322			28+08 至 550	322 及 340		地
					105	110			1820	40		點
					完成	約成 98%			約成 99%	340 缺口土工完成 322 缺口約成 60%		工作人數
												工
												程
												狀
												况

民國十八年十一月一日起至十一月三十日止
工程師周炳麟
報告人左之宜

湖南全省公路局湘桂綫衡洪段工程處第二分段十一月份工程月報表

記	附	其他	車站建築	隧道	橋		涵壩	涵管	鋪砂	土工	測量	工程類別
					大橋	小橋						地點
	天氣晴二十日 雨十日								550 1160			地點
									約一千四百人			工作人數
			未開工	無	無	無	完	完	已成全數百分之九十七	完		工程
												狀況
												况

民國十八年十一月一日起至十一月三十日止工程師周炳麟

報告人陳啓安

湖南全省公路局湘鄂西綫益常段工程處老常分段十一月份工程月報表

記	附	其他	車站建築	隧道	梁		涵	涵	鋪砂	土	測量	工程類別						
					大橋	小橋						地點	工作人數	工程	狀況			
	天氣晴二十一日 雨九日								老常分段	老常分段								
									十餘人	五百餘人								
									第3標安1-2瓦涵一座9標0-8瓦涵一座15標三排1-2瓦涵一座	面砂鋪完一百餘標								

民國十八年十一月一日起至十一月三十日止工程師

報告人胡振聲

湖南全省公路局湘鄂西綫益常段工程處第四分段十一月份工程月報表

記	附	其他	車站建築	隧道	梁		涵	涵	鋪砂	土工	測量	工程	類別
					大橋	小橋						地	點
	天氣晴二十四日 雨六日				1415 崔家橋	1432 龔家灣		1165 1595	1163 1595	1559 1561			
					四五十人	二三十人		七八十人	五百餘人	四五十人			
		無	無	無	此橋於本月中旬開工在距橋基三里餘之岩嘴開廠出石不多	此橋於本月下旬開工在距橋基三里餘之岩嘴開廠	尚未開工	業於上月初開工本月中旬完全完竣涵口之土亦已填好計大小涵口共四十一口又共管大管九百九十七筒共管小管七百一十六筒半	業於上月下旬陸續開工本月工作進行甚速頭砂二砂運至路綫旁者約有一千八九方之譜	土工僅三數樁石山延至中旬始行完全告竣			

民國十八年十一月二日起至十一月三十日止工程師 報告人 孟鼎鈞

湖南全省公路局湘鄂西綫益常段工程處第五分段十一月份工程月報表

記	附	其他	車站建築	隧道	梁橋		涵壑	涵管	鋪砂	土工	測量	工程類別
					大橋	小橋						地點
	天氣晴十一日 雨五日 陰十四日									1595 至 2117+32		點
										200 平均每日工作人		工作人數
			無	無	無	未開工	未開工	未開工	未開工	土路已成十分之九		工程
												狀
												况

民國十八年十一月一日起至十一月三十日止工程師

報告人 易文林

湖南全省公路局湘粵綫關衡段工程處

十一月份工程月報表

記	附	其他	車站建築	隧道	梁		涵	涵	鋪	土	測	工程類別				
					大橋	小橋						地	點			
	天氣晴三十日 雨 日						全	全	全	全						
						三百人	段 二百人	段 三百人	段 一千二百人	段 一千六百人			工作人數			
						本段二十尺與三十尺橋各一座正在打洋灰砌脚及挽拱等工作	本月份已成三十尺者一座餘均積極進行	本月份已經工作將成者四個興工趕造者五只	粗分面砂均在積極進行所有已緊之土路即當准備開施粗砂其分面各砂亦酌量分運	土路程度已達百分之七十現正積極進行已成之路所有沉場亦同派工補整以求迅速完成未成之路如天不阻行可於二三月告竣			工	程	狀	况

民國十八年十一月一日起至十一月三十日止代工程師李鼎桓 報告人

湖南全省公路局湘粵綫郴宜段工程處第一分段十二月份工程月報表

記	附	其他	車站建築	隧道	梁 橋		涵 澗	涵 管	鋪 砂	土 工	測 量	工 程 類 別
					大 橋	小 橋						地 點
	本段橋號自四四五七至四八三三止						4498 4798	4462 4832	4577 4638	4457 4838		地 點
	天氣晴二十二日 雨九日		無	無	無	無			二十人		無	工 作 人 數
							完竣	完竣	因上月工人多抱病歸里當地難於招工故工作人數較少該橋早已成百分之九十其餘橋號捶砂均已採齊急待收方結賬	路基完竣尙未補修		工 程 狀 况

民國十八年十一月一日起至十一月三十一日止 工程師彭壽人 報告人毛士莪

湖南全省公路局湘粵綫郴宜段工程處第二分段十二月份工程月報表

記	附	其他	車站建築	隧道	梁橋		涵壩	涵管	鋪砂	土工	測量	工程類別			
					大橋	小橋						地	工作人數	工	狀
	天氣晴二十二日 雨九日 本段橋號由四八三三起至五二五九止		無	無	五〇二五 三空三十呎石橋一座	五〇六八 二空二十五呎石橋一座	五二〇六兩空四呎磚壩一座 五二四一兩空二呎水箱一個 五二四四 三空六呎磚壩一座	四八四一—五二五五	五〇〇八—五二五九	五二八一—五二五九	無				
					一百二十三	八十五	二十二	無	一百五十五	五十六					
					約成百分之七十五	約成百分之八十	已成百分之九十 其餘磚壩均已完成	完成	捶砂約成百分之九十 其餘橋號均已捶齊	約成百分之九十 其餘橋號除橋端缺口外均已完成					

民國十八年十二月一日起至十二月三十一日止 工程師彭壽人 報告人屈煥然

湖南全省公路局湘粵綫郴宜段工程處第三分設十二月份工程月報表

記	附	其他	車站建築	隧道	梁橋		涵	涵管	鋪砂	土工	測量	工程類別	
					大橋	小橋						地點	工作人數
	天氣晴二十二日 雨九日	大水洞			5511 壕口	5475 + 30 廖家灣				5 2 5 9 5 5 6 6			
			無	無	二百人	五十人	一百五十人	無	無	四百人	無		
			五五五六堵土牆已砌高十五呎 五五五八之牆已砌成		石料已成百分六七十北端橋臺脚已挖成第一中墩已打洋灰第二中墩及南端橋台尙未開挖	材料已大體齊全惟南端之脚尙未挖掘故未開砌	約成百分之五十	除因工程進行不便停止者而外其餘已成		約成百分之五十			

民國十八年十二月一日起至十二月三十一日止工程師彭壽人
報告人王震亭

湖南全省公路局湘粵綫郴宜段工程處第四分段十二月份工程月報表

記	附	其他	車站建築	隧道	梁橋		涵壩	涵管	鋪砂	土工	測量	工程類別	地點	工作人數	工程	狀況	
					大橋	小橋											
	天氣晴二十二日 雨九日					五六二六一空三十呎石橋 五七五四二空二十呎石橋	五五六六起至六〇八八加 五〇止	五五六六起至六〇八八加 五〇止		五五六六起至六〇八八加 五〇止				每日平均五百人	全約成百分之五十		
						每日平均一百二十人	每日平均三百人	每日平均三十人							約成百分之七十		
						約成百分之三十	約成百分之四十	約成百分之七十									

民國十八年十二月一日起至十二月三十一日止工程師彭壽人
報告人鍾振藩

湖南全省公路局湘粵綫潭關段工程處第二分處十二月份工程月報表

記	附	其 他	車站建築	隧 道	梁		涵 壑	涵 管	鋪 砂	土 工	測 量	工 程 類 別		
					大 橋	小 橋						地 點	工 作 人 數	
	天氣晴 日雨 日	520 及 720 道棚			738	608 及 634			513 至 883					
		二十人			七十二人	六十一人			共九棚約二百七十人					
					738二十呎搭板一空邊礮中墩及左右泊岸均已砌好因棧橋未到不能打洋灰暫停	608六呎搭板二空已成634十五呎搭板一空邊礮及泊岸均已砌好因棧橋未到不能打洋灰暫停			從513至883路盒子已做好百分之九十五 從513至553粗砂已進完					

民國十八年十二月一日起至十二月三十一日止
工程師沈頌士
報告人歐陽斌

湖南全省公路局湘粵綫潭關段工程處第三分段十二月份工程月報表

記	附	道 欄	車站建築	隧 道	梁 橋		涵 壑	涵 管	鋪 砂	土 工	測 量	工 程	類 別				
					大 橋	小 橋						地	點				
	天氣晴七日 雨二十四日	樁號 九二二六 一三六	樁號 一一五〇		樁號 一一六八	樁號 一一〇四			樁號 八八三至 一一七五號			工作人數	工	程	狀	况	
		平均每日 一四個	平均每日 一一個		平均每日 一四個	平均每日 一六個			平均每日 九七個								
		正在砌牆	正在平地基及購運各項材料		同上	鋪欄杆石一字牆石及土工等			正在鋪砂及取挖路盒								

民國十八年十二月一日起十二月三十一日止工程師沈植士

報告人

湖南全省公路局湘粵綫潭關段工程處第四分段十二月份工程月報表

記	附	其他	車站建築	隧道	梁		涵	涵	鋪	土	測	工程類別				
					大橋	小橋						地	點	工作人數		
	天氣晴二十日 雨十一日	樁號1326道棚			樁號1344	樁號1209、1415、1420			自樁號1175起到1424止							
		每日平均工作人數四名			每日平均工作人數五十	每日平均工作人數六十六			每日平均工作人數百二十							
		自十二月三日開工到月底止道棚材料都已預備齊全并道棚簾子已砌高二呎因冰凍停止工作			樁號1344 20 Endo ^e 告竣因鐵筋未到未打洋灰	以上各小橋通皆告竣因鐵筋未到未打洋灰			全段粗分面砂都皆收叻從樁號1175到1424路盒做完全段粗砂進盒已進十分之八從樁號1270到1348止開砂進泥都已完竣又打路盤一對							

民國十八年十二月一日起至十二月三十一日止工程師沈禎士
 報告人袁士廉

湖南全省公路局湘粵綫潭關段工程處第五分段十二月份工程月報表

記	附	其他	車站建築	隧道	橋		涵	涵管	鋪砂	土工	測量	工程類別							
					大橋	小橋						地點	工作人數	工程狀況					
	天氣晴二十二日 雨九日	八號道棚胡家壩							1422 齊家灣至 1622 廣東橋										
		十餘人							六十餘人										
		已成十分之八現正蓋瓦							1422 至 1502 粗砂均已鋪開進泥至十分之七 1502 至 1622 粗砂均已鋪開										

民國十八年十二月一日起至十二月三十一日止工程師沈頌士

報告人黎尙頌

湖南全省公路局湘粵綫潭關段工程處第六分段十二月份工程月報表

記	附	其他	車站建築	隧道	橋		涵	涵	鋪	土	測	工程				
					大橋	小橋						地	點			
	西冲舖第九號道棚預備材料 凡十五呎及二十呎三搭大橋均因鐵筋槽鐵橫梁未到不能打洋灰故未完工	樁號 1872 第十號道棚	茶菴寺四等站		大橋 瞻嶽橋六十呎洋灰搭板橋				鋪 砂 樁號 1622 1991 + 65 止廣東橋起至 護湘關止	土 工 瞻嶽橋填橋缺口			工作人數	工	狀	
	天氣晴十九日 雨十二日	二十人			大橋 運石工一百二十人 採石工四十人				六百四十人運砂 車工一千六百人	六十人						
		本月均完工	正預材料		大橋 正牆中墩二只華在八字側岸均砌完現僅老橋側加砌民橋一座尙未完 工正牆砌好八字脚砌好因天雨雪遂未完工(係暢池大水之用)				路盒做完五分之四選粗砂約三分之二因採砂地點大遠天雨大多故選 砂遂遲							

民國十八年十二月一日起至十二月三十一日止工程師沈頌士
報告人陳選如

湖南省全省公路局湘桂綫衡洪段工程處第一分段十二月份工程月報表

記	附	其他	車站建築	隧道	梁橋		涵壩	涵管	鋪砂	土工	測量	工程類別		
					大橋	小橋						地點	工作人數	工程狀況
	天氣晴十一日 雨十六日 雪四日					322			321 至 334	321 至 328				
						80				30				
						完成			約成 80%	約成 80%				

民國十八年十二月一日起至十二月三十一日止 工程師周炳麟 報告人左之宜

湖南全省公路局湘桂綫衡洪段工程處第二分段十二月份工程月報表

記	附	其他	車站建築	隧道	橋		涵	涵管	鋪砂	土工	測量	工程類別		
					梁大橋	小橋						地點	工作人數	
	天氣晴十一日 雨十六日 雪四日								550 1160					
			未開工	無	無	無	完	完	完全成工	完				

民國十八年十二月一日起至十二月三十一日止 工程師周炳麟 報告人陳啓安

湖南全省公路局湘鄂西綫益常段工程處老常分段十二月份工程月報表

記	附	其他	車站建築	隧道	梁橋		涵	涵管	鋪砂	土工	測量	工程類別
					大橋	小橋						地點
	天氣晴十四日 雨十七日											地
												點
												工作人數
												工
												程
												狀
												况

本月因雨雪過多妨礙工作不少加以口糧時虞不濟應付殊感困難也

天氣晴十四日 雨十七日

25標安1-2瓦涵一座 125標安1-2瓦涵一座 134標1-2瓦涵一座 141安1-2及瓦涵一座 160標0-8瓦涵一座

面砂均已鋪竣現正進行拖駁工作

全分段均已放土本月約成土一萬五千餘方

十餘人

一百餘人

九百餘人

民國十八年十二月一日起至十二月三十一日止

工程師 報告人 胡振聲

湖南全省公路局湘鄂西綫益常段工程處第分二段十二月份工程月報表

記	附	其他	車站建築	隧道	梁橋		涵	涵管	鋪砂	土工	測量	工程類別				
					大橋	小橋						地點	工作人數	工程	狀況	
	天氣晴三日 雨八日 陰十二日 雪八日					四二 五六一 六五七	四一八 六四七 六八三		二七〇 四一八 五二二 六四七							
						二七 四二 〇二	二一 四四 〇〇		二二 一七 一五							
						(四四二)十呎橋洋灰拱已圍起海底亦已鋪起(五六二)二十五呎洋灰橋老橋已撤完便河已開通(六〇一)十呎橋牆子砌起約四呎(六五七)仍停	各磚窰徑間皆六呎(四一八)已起拱並已蓋三砂及土一字砌起一邊(六四七)牆子已砌起三呎半(六三八)(七一八)仍停		二七〇—四一八粗砂鋪開一百四十標井已撤土碾壓過者五十標四一八—五二二粗砂鋪開六十標已撤土碾壓過者三十標五二二—六四七粗砂五十標已撤土六四七—七三二粗砂三十標已撤土							

本月雨雪連綿冰凍交加舉凡砌築灰材料轉運與夫一切工作施工不易故工程無甚進展
 本表大橋項內之(三五二)十九呎鐵筋洋灰雙平橋及小橋項內之(二七八)改三十呎鐵筋洋灰拱橋(三二〇)之十呎橋
 自十二月一號起歸鄭副工程師直接指揮故未及

湖南全省公路局湘鄂西綫益常段工程處第三分段十二月份工程月報表

記	附	其他	車站建築	隧道	梁		涵	涵	鋪	土	測	工	
					大	橋							
程 類 別													
地 點													
工 作 人 數													
工 程 狀 况													
	天氣晴十日 雨二十一日 按本月工程自十二日起雨雪兼旬各項工程俱行停滯 各涵壅及小橋磚石俱將運齊					牛路灘 嚴家河	950—951	767—768 871—872 902—903 994—995 1087—1088	820 828	745 1163			
						一百五十人 九十人	共一百二十人	十八人	五百二十人				
		無	無	無		牛路灘橋奉局令緩修該橋承人運記公司承工程處之令趕將所運採之砂石運至兩岸請予驗收以資結束云	九五〇—九五二小橋便河已開好	惟八七一至一〇八八四處涵壅俱已開工挖脚工次第完畢	採砂工程運至路綫兩旁者業經逐一驗收計全段粗分細三種共二千五百方尙欠砂石九百餘方	無	無		

民國十八年十二月一日起至十二月三十一日止 工程師 鄧士強 報告人 鄧士強

湖南全省公路局湘鄂西綫益常段工程處第四分段十二月份工程月報表

記	附	其他	車站建築	隧道	梁橋		涵壘	涵管	鋪砂	土工	測量	工程	類別
					大橋	小橋						地點	工作人數
	天氣晴十四日 雨十七日 晴日共計十四日內有二十一日二十二日兩日陰二十三日二十四日兩日晴三十一日陰以上五日雖屬晴日然因冰雪未 溶不能工作仍與雨大無異				1415 崔家橋	1432 龍家灣			1163 1595	1165 1595			
					一百餘人	七八十人			四百餘人				
		無	無	無	此橋業於上月中旬開工原在距橋基三里餘之岩嘴開廠約出毛方石 魚頭石百餘方之譜運至路旁者不過數十方魚頭石而已	此橋業於下月中旬開工原在距橋基三里餘之岩嘴上開廠約出毛方石 魚頭石數十方而已	尚未開工	早已告竣	本月因天氣雨雪多而晴日少故工作遲緩已極計砂石運至路旁者已有 二千餘方全數砂石約成十之六七矣其成績以上月為多	業於上月中旬全部告竣惟從1450—1595之驗工支款證因無款領各包工多 未裁取			

民國十八年十二月一日起至十二月三十一日止 工程師 報告人 孟鼎鈞

湖南省公路局湘鄂西綫益常段工程處第五分段十二月份工程月報表

記	附	其他	車站建築	隧道	梁		涵	涵	鋪	土	測量	程	類	地	點	工作人數	工	程	狀	况	
					大橋	小橋															
	天氣晴五日 雨雪二十一日 陰五日								1595 至 2117+32	1595 至 2117+32						平均每日工作人 約150人	平均每日工作人 約100人				
			無	無	無		同右	同右	未開工		無										
										本月段全段粗分細砂已於本月份發包約已做出五分之一尙未運送											

民國十八年十二月一日起至十二月三十一日止

工程師 報告人 易文林

湖南全省公路局湘鄂東綫長高段工程處十二月份工程月報表

記	附	其他	車站建築	隧道	梁		涵	涵管	鋪砂	土工	測量	工程類別	地點	工作人數	工程	狀況
					大橋	小橋										
	天氣晴十五日 雨十六日 本月雨雪兼旬凝冰不解工程進行不免遲滯而工人坐食尤為困苦		全段		螺嶺橋 螺嶺橋	長高段 黃永段	長高段 黃永段	703 及 705	羅高段 黃永段	全段	內業	地		二人	繪黃永段地形圖	
			均在預備材料		每日約八十人 每日約三百餘人	每日約二百零五人 每日約六十人	每日約二百零五人 每日約三十餘人	五人	每日約二百零五人	每日約八十人				補修路堤及填涵墜缺口		
					春華山打方石已停工若山約出方石一百一十餘方魚頭石五百餘方現正收方結束第二中段已打洋泥三合土砌方石三磅第三中段及東邊段正在挖脚	砂湖橋 2/13 墩已砌上五尺水坡坳 2/20 同心橋 1/15 鳳凰橋 2/26 均已砌墩路口沙 1/26 石門砍 3/6 洪橋 1/15 現正打樁打洋灰惹山嘴 1/17 永安 2/17 均已砌墩	尚有七處計四十四呎正在興修餘均完工 尚有四處計二十呎正在修建餘均完工	加管瓦管兩處已完工	共分配二十八棚做砂並連已挖好路盒進粗砂者約五十個樁號 共分配十棚沿河篩砂及在山中做砂							

民國十八年十二月一日起至十二月三十一日止工程師石略 報告人

湖南全省公路局湘鄂西綫甯益段工程處十二月份工程月報表

記	附	其他	車站建築	隧道	橋		涵	涵管	鋪砂	土工	測量	工程類別
					大橋	小橋						地點
	天氣晴二日 雨二十九日 因雨雪交加工棚坐食虧累多措具返鄉故工棚雖擴充人數總難驟增氣候所限無法挽救					甯鄉城至益陽城之間	豬婆塘五里牌至石頭鋪塘基之間		甯鄉城至益陽城之間	豬婆塘五里牌至石頭鋪塘基之間	三里橋至牛鼻鋪之間	地點
					一千人		由土路工棚帶造		八百人	八百餘人	工程員四人工人二十四名	工作人數
					瀉江橋圍好三墩抽水挖脚小壘完成者一千八百一十一號一壘四呎打好毛脚砌正墩者二千零九十四號一壘八呎二千三百零五號一壘八呎下好毛脚者一千四百五十五號三壘八呎一千八百六十四號二壘八呎下好兩墩毛脚者二千零六十九號二壘六呎		連前共造好二百七十六處		連前採好砂石二千方左右	工棚二十二個派至椿號二千七百六十號二千五百號以前土路均已完工	陳光陸整理圖表謝世傑丈量三里橋至瀘江岸收用土地並計算地畝清冊彭德祐余長榮測量三千四百號至三千五百七十五號一段中椿平水橋斷面并計算填切土高低	工程
												狀況
												况

民國十八年十二月一日起至十二月三十一日止工程師董恩燭

湖南全省公路局湘粵綫關衡段工程處十二月份工程月報表

記	附	其他	車站建築	隧道	橋		涵	涵	鋪	土	測	工程
					大橋	小橋						類別
	天氣晴十四日 雨十七日					同右						地
						同右	三百人	二百人	一千二百人	一千四百人		點
						本月份工作情形同右	本月份工作情形同右	本月份因雨雪阻撓工作時較已興工者均未完成	正在分做粗分面砂並分運各分段值此雨雪連綿工程停頓	本月份因雨雪綿延工程遲滯現正補修沉塌等工作		工作人數
												工
												程
												狀
												况

本月份因天雨雪甚多嚴寒已極所有極進工作未能按日進行殊屬焦灼工人亦相率回家要求給價似此遲滯恐難如期完成

民國十八年十二月一日起至十二月三十一日止工程師李鼎桓

報告人

湖南省全省公路局公路月刊第二期正誤表

類別	頁數	欄別	行數	字數	正	誤
目錄	一	下	三	二十七 二十八 二十九	通令嚴禁	嚴禁通令
目錄	三	上	一	三	無各字	
目錄	四	下	十二	十七	無由字	
命令	六	下	十一	十五	行字宜下一字	
命令	七	上	七	二三四五	通令嚴禁	嚴禁通令
規程	十四	上	十六	十二	裁	裁
規程	十八	上	十二	二一	(註明)	註明
公牘	二八	下	六	二七六	服米	整理
公牘	二九	下	十八	六	祇	具
公牘	三〇	上	八	三	祇	具
公牘	三〇	下	十六	十五	跌	編
公牘	三四	上	十	七	祇	示
公牘	三五	下	十七	八	駐	註
公牘	三八	上	九	二四	知	之
公牘	四六	下	十六	二五	幣	幣
公牘	五一	上	五	十四	祇	只
公牘	五二	上	七	八	所字下缺一請字	
公牘	五四	上	十五	七	來	來
特載	五七	上	七	二五	已	以
特載	五七	上	八	十一	無或字	
特載	六〇	上	十二	二三	橋字下缺一涵字	

湖南全省公路局

桃沅段工程處十二月份工程月報表

記	附	其他	車站建築	隧道	橋		涵	涵管	鋪砂	土工	測量	工程類別
					大橋	小橋						地點
	天氣晴九日 雨二十二日		1									自潘家坪至梁家冲改線約九里
												員司夫丁共卅人
			1									

本月天氣雨雪大多野業甚少但因改線及改變坡度等繪圖計算之事甚多日夜趕辦並未因天雨休息

民國十八年十二月一日起至十二月三十一日止工程師胡翼

報告人

本刊例言

一、本刊發行之意義在使各界明瞭路局收歸公辦以後各段工程進展情形及營業收入狀況予以精確之批評及

指導

一、本刊暫定圖畫命令規程公牘特載表冊各欄嗣後得視稿件之有無隨時增減

一、本刊所採入各文電俱關重要其屬於普通者概從闕略

一、本刊自本局成立日起每月發行一次

民國十九年一月三十一日出版

(非賣品)

第二期

編輯者 湖南全省公路局

發行者 湖南全省公路局

刷印者 吟章印刷局