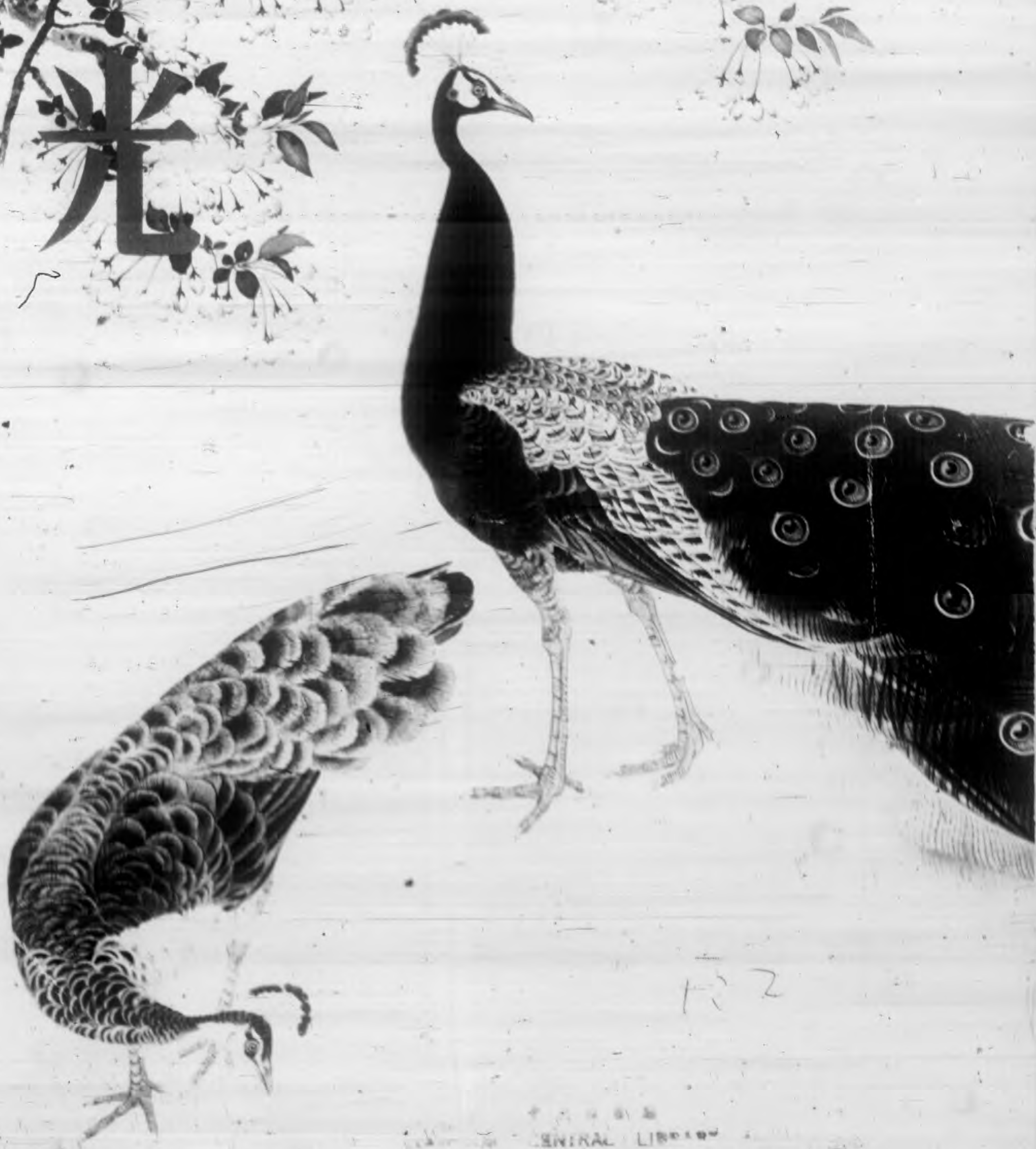


東光



F 2

中央圖書館
CENTRAL LIBRARY
CHINA

東光

目次

第一卷
第二號

- 繪畫上所表現的日本人之一面 武者小路實篤 1
■捕鯨之話 高島 三郎 6
■中日文化的交流 陳文彬 12
■日本茶道的真髓
■日本商船隊的力量 關谷健哉 26
■現代日本體育的鳥瞰 大谷要三 32
■新聞拾萃 38
■日本海軍的威容 畫報 18
■諸商存 15

繪畫上所表現的日本人之一面

武者小路實篤

(二) 前 同

(一) 畫獸獸鳥之正僧羽鳥



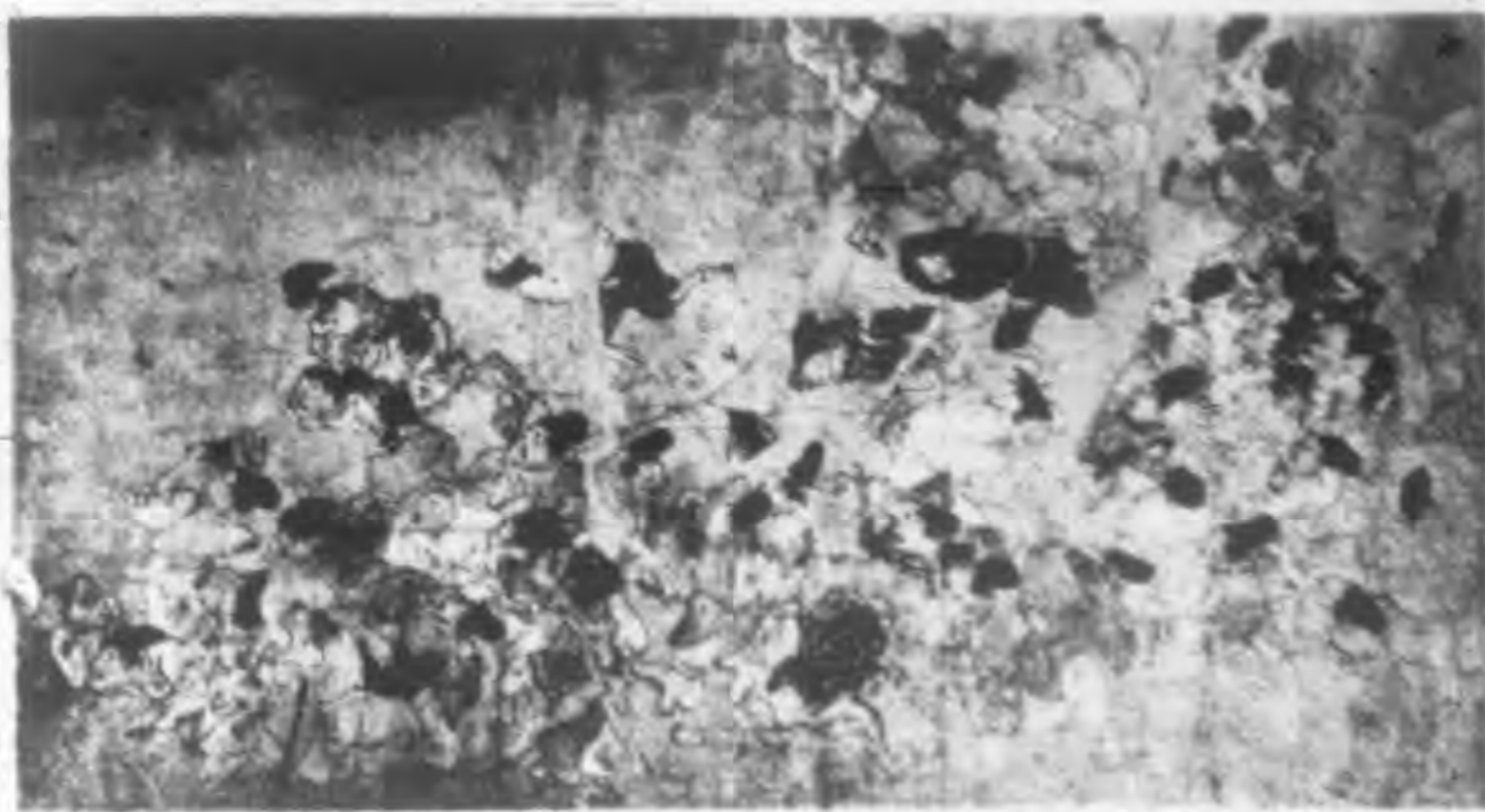
「東洋人誰都知道鳥羽正，知道他所畫的鳥獸戲畫，都以不知道他與他的畫為可恥。我獨想說出這句話，但實際上知道的人不是格外的少麼。對於西洋畫家，雖不像他那樣著名的人也已知道，反而東洋人自己，對於東洋第一流的畫家而不知其名，不知其傑作，實在是極遺憾的事。可是說出這句話的我自己，對於朝鮮，泰國和印度等處的畫家一無所知，想起來亦真慚愧之至。因之我這樣想，的確在最近期內，有出版東洋美術的簡明讀物的必要。希望有了這種書，讀了就能明白地知道東洋諸國有何等偉大的藝術家。例如以鳥羽正言，因為有了這種書，就可立刻知道他是人們常提到的畫鳥獸戲畫與志貴山緣起等名畫的人。」

志貴山緣起真是優美的作品，當我把他那攝影的一部分帶至巴黎，送給瑪奇斯（註一）時，瑪奇斯讚歎之後，說了許多想知關於這畫卷的話。但這裡，我所想說的是，關於鳥獸戲畫的事情。

（註一）瑪奇斯（Matisse, Henri）生於一八六九年，為現代法國後期印象派之一大家，其作品以表現大膽及將不重要之部分極端單純化為特色。武者小路氏數年前遊歐，曾與會見，事見所著「湖畔畫商」及「歐遊日記」二書。

我認為在世界美術史上，可與此作品比較的那種天真活潑的畫一幅也不會有。該畫的取材，有猴，兔，狐，蛙等。是單用墨的一色畫，僅藉線條來表現的。





(二其) 前同



(一其) 卷繪起巖山黃志之正僧羽鳥



雪舟之山林雪嵐圖

這些動物都被人格化，或張弓，或角力，或打架，或游泳。有像是向誰在諷刺似的，也有好像在講什麼故事似的。這方面我不大了解。我所知道的是，這幅畫真是自由自在，天真活潑，盡可能的簡素，很得要領地揮毫，那線條的美和純粹，屬於第一流的藝術；而在那無心的這一個特色上，實在無事比肩，真是偉大的藝術品。

我又以為這畫的本質乃是世界無比的，唯有日本人纔能畫出的作品。

日本的高僧中有叫做一休（註二）的人，我想這鳥羽僧正，乃是與他有共通性質的人。

（註二）一休和尚生於日本應永元年，西曆一三九四年，為日本著名之高僧，武者小路氏有「一休曾利良寬」一書於其生平敘述頗詳，可資參考。

這的確是天真活潑，宣心末失的畫，是未見原物的人，一見兒也不能對之說明的畫。

我這裡並不是想來對這畫加以批評。只想對於該畫所表現的無比的天真與宣心，試加些許的考察而已。

我們要從西洋畫上去尋求與此畫有共通意味的作品是不可能的。不僅是西洋，即在東洋，與此類似的畫，除日本外，亦恐尋求不着。在日本，欲求與此同一的作品雖不可能，但在那天真的這一點上，有共通性質的作品，却不難找到。此等作者，也許受過鳥羽僧正的影響也未可知。在技巧方面雖不曾感覺地受其影響，而在精神方面共通的人所在多有。大雅堂（註三）就是其中之一人。

（註三）大雅堂是江戶時代南畫大家池大雅號的別號，所作多以山水為題材，以筆墨飄逸，手法輕妙見稱。

這人的畫也是十分悠然天真的。毫無所求地展開地自適着。他生於德川時代之太平年間，因此可以說是悠遊自在地過活一生。

日本人之大多數是性急的，俱有匆忙緊張地氣質，我想大概也許不錯。性情粗獷，易於發怒的事我也不加否認。但我想這只是表面的，一旦進入內心之中，日本人裏格外還良天真的入却很多。

因為我是日本人，對於日本人的性格知道的很清。日本人在彼此未有深交之時，大概各自矜晦，不願把自己那無底的人類的良善處所輕於示人，但在彼此熟悉之後，格外良善的人實在很多。天真爛漫的愉快的人真是不少。只恐為了偶然輕信他人，有受騙受欺之處，於是為防患於未然計，反而表面上裝着冷淡的樣子，帶着不受欺騙的武裝。但一入腹內，却是格

外的好人。外國人的事我不能詳悉，可是日本人的性質，我却知道很清楚的。

坐上電車時，一眼望去，那極通世故的，自己不是個大頭，甚麼時候受侮辱就會打起架來的那種表情者為數極多。不可親近，使人發生反感的人也不少。使人有何必如此過於認真之感。但是，我上面說過，這是乍見時的外表如此，一進入內心之中，都是會立刻歡喜，立刻感激，立刻做成好朋友的人。這種情形或許不懂日本人如此也未可知，但在日本人，的確保有這種性質。

從日本人本心所生出的藝術，表現出世界無比的天真與淡白乃是事實；而其所以能開放此種美麗的花朵者，則是因為日本人保持有此種當然的性質的緣故。

日本畫的確受過中國畫的影響。然而日本畫與中國畫相比較，最明顯的特色，我以為是在於保有淡白，天真與童心。

在中國，深刻的哲學意味的畫較多。此種畫一入日本，即被日本化，淡白化，變成了天真而歸於童心。孔子評詩經的詩云，「思無邪」，在日本畫之最優美者中，我以為用這句話來形容最為恰當。

試把處於日本藝術最高峰的推古佛來觀察，此種情況即可明如指掌。推古佛中，雖然朝鮮人渡來以後所製者極多，但我以為這些比之中國與朝鮮所製者，其重心之表現已經較強。所謂一國靈團氣的這種東西，是受人類心靈的影響的。今日日本人在巴黎所畫的畫，不知不覺之間受了巴黎的影響，昔日從朝鮮前來的人，亦於無意之中變成了日本風，而產生了那樣偉大的無心的推古佛。

我以為日本人種是最長於畫深刻畫的人種。就以光長（註四）來說，畫着悲切的病人，餓鬼，戰場與憎恨，但是他的主觀亦還是天真的，淳朴的，而不是惡意的，憎惡的。

（註四）光長是日本鎌倉時代土佐派的大畫家，相傳伴大納言繪卷為其所作，以線條勁勁，彩色大膽為特色。

信實（註五）是日本人中罕見的有天分的飽滿才力的畫家，他那天真無邪之處無可類比，尤以「繪師之双紙」等畫把天真正性質表現無遺。

（註五）信實亦是日本鎌倉時代土佐派之畫師，所作取法於光長，善畫青綠。

雪舟（註六）就稍有不同，我願說他是誠實的畫家，很值得敬佩的畫家。他表現了日本





雪舟之夏景山水圖

的誠朴的强有力的良善美點。

(註六) 雪舟是日本的畫聖，生於室町時代，從遣明使入明，居留六年，得宋元畫之精髓，更巡遊各處名勝，歸國後畫技大進，聲名日噪，於寬正四年卒，年四十四歲，遺作頗多，大抵均指定寫國

然而到了宗達和光琳 (註七)，尤其更是日本的了。我以為他們的畫是絲毫沒受到既成宗教的流毒的作品。雖說確受有佛教的影響，但那是表面的，他所虔誠地追求的是美。

(註七) 尾形光琳與俵屋宗達為日本江戸時代光琳派之二大家，是派之特長，在以豐麗的色彩，及不表現輪廓的線條作成裝飾的構圖。周作人先生頗喜光琳之畫，曾取之為著作《讀龍集談虎集二書》的封面。

淡白，無心，淳朴這些我以為最是日本人的畫的特色。

我以為關於這種畫，有使世界上的人知道的必要。此等人應於世界之美術界上大書特書，他們的姓名任何人都應該記憶。

此外，上面不曾舉出姓名的偉大畫家，不用說，尚有許多。我在這裡，僅把日本人之最要特色的人，舉出數人而已。然而這些人的名，倘若在東洋人中尚未為人所知，那是日本人的錯誤，是失策。我們有將我們祖先的有名譽的勝業，使東洋人更加認識的必要。

我並不想在這裡評論日本的畫家。我的目的是，希望東洋人知道日本人是怎樣的人。我不知道外國人將日本人看做什麼樣的人，「日本人的笑真不可理解，」我曾經聽見西

尾形光琳之紅梅圖屏風



種事實，却想鄭重地加以確認。

就在這裡，我以為格外的把日本的國民性表現無遺。

此種特色，實不備應該是日本的特長而已。吾人應將此特長盡力使之發展，應為愛東洋人同志而勞動工作；同時，另一方面，要深思熟慮，時加修業，為新東洋建設之遠大目的而努力；不論在戰時，在平時，都要熱心地努力。

洋人說過這樣的話。

但我以為並沒有不可理解之處。我只承認有着在西洋人不笑時，日本人發笑的這類事情。日本人正直地表現其自己的心，有不願使對方的心不愉快的場合，又有隱藏內心的悲哀而強顏歡笑的場合。

這種場合凡有兩個狀態。其一是想不為對方所厭棄。這不能不說是卑屈的場合。然而，並非僅在卑屈之時如此。在發揮自己精神力給人們看時亦如此。

例如柴田勝家被豐臣秀吉軍所圍困，陷於城破的悲運時，切腹自殺，把自己的腸掏出，拋擲於牆壁而死的史實，即其最極端之一例。僅以一死了之，實不能表現自己的偉大處。因此在此臨死之時不將自己內在的英雄的心的力表現出去，是不肯死去的。

別人不笑時却要笑。

這是日本的修養之一種流露。不僅是日本的，或者也許可以說是東洋的。關於在療治胸傷時，若無其事地談笑自若以受割治的故事，我幼小時，就曾讀過。

所以說是，哭的時候笑。

因此如果有人以為日本人是不能置信的國民，那是千錯萬錯的。日本人的缺點，在於單純。日本人明知此點，因此其性質每被隱藏。

然而日本人中亦有各色各樣的人，不能說全體都是良善的，淡白的人，但我想大體上如此觀察是不錯的。

在我過去的經驗上，日本人大體是內心比外表良善的人為多。相交之後而能互相信賴的人極多。外表方面，看去頗像惡人。雖然愛說空話，對於些微小事動輒反對，裝聰明的臉的人很多；但其腹內却格外地缺少邪念。其結果，雖易於發怒，亦易被人誤解，但如彼此了解，則立刻相處怡然。

日本人中，像賴朝與家康這一流的武士兼政治家，他們雖亦有不能認為天真無邪之處，

風屏圖神雷風之達宗屋依



可是這乃因為他們幼小時，飽受艱難，以致不能對人輕信，而又不求人知之故。表面看去好像與日本人的性格不同，但是如果與之深知之後，就可知道他們亦格外的有着淡白的良善的特長。

在這小文中，我並不想主張立說，誦認全體的日本人都是天真無邪，淡白的良善的人。然而從日本人心所生出的優美藝術之最明顯的特色，乃在天真無邪，淡白，良善的此



鯨魚之大尾船船母於聚

捕鯨之話

高島三郎

關於捕鯨的事情，已經成了世界上一般人的話題了。但特別引起大家的關心，還是五六十年來的事情。這兒可以想到當初母船（是附隨許多小船的一隻大船所以叫母船）或捕鯨隊在南洋可觀的活躍情形。然而我國從古以來捕鯨的事業就是很發達的。稱爲以網的網取法的捕魚方法，約在三百年以前就施行着。然而變成現在以砲射殺鯨魚的方法，是從現在的四十餘年前開始的。從那時候以來，迅速的日日發達，成了現在的隆盛狀態。

鯨魚的種類有抹香鯨，藍鯨，長鬚鯨及坐頭鯨等。沿岸捕鯨船，普通的總噸數是一〇〇噸，乃至二〇〇噸上下的鋼船，主要的機關是蒸氣機關。速度雖是十一哩乃至十三哩，但船體行動極爲敏捷，爲了得高速度的行進，設計工作力求完全。此外，操縱迴旋迅速，也是這運鯨魚時候極重要的條件。在船首製作稍高一段的甲板，那裏放一捕鯨用的大砲。若是發見鯨魚的時候，則用最大的速度追趕，到距離約三〇—四〇米上下的當兒才發砲。砲彈和普通戰爭時候用的砲彈不同，是在特別製作出的魚鱗上附有網線，可以發射，但魚鱗的先端，另



離港往南永洋之捕鯨船隊



航行至赤道附近時由母船補給燃料



鐘 鐘 鐘 鐘 鐘



有叫做魚錘頭錘製成的圓錐狀的帽冠，其中設有炸藥。等射入鯨魚體內以後，炸藥爆發起來，破片在體內四散，這就是鯨魚的致命傷了。若第一彈不為鯨魚致命傷的時候，那麼負了傷的巨鯨，因為苦痛的關係，就狂暴起來，盡全力四處奔逃。這個時候把魚錘繩，繫緊的如同被鯨魚拉着似的追隨前進，等鯨魚沒力量的時候，把索子捲起來，若是必要的話，可發第二彈第三彈，以期完成目的。魚錘上繫着的魚錘繩，普通是馬尼刺製的，但我國近來在索頭上用特別編織的東西，輕便而且結實，效果大且能持久，結果是非常好的。然而這僅是母艦使用而已，沿岸捕鯨船還不到使用的地步。只是因了直徑一、五吋的鋼製品價格很高，那是困難的地方。在鯨魚用全力逃走的時候，為防止它給與船身急激的衝動，索子中使用數十個發條作緩衝。魚錘繩的長度雖為八〇〇米，但有時把繩子撒開了，還不夠的當兒，那只好讓鯨魚帶上繩子走，取放任態度。魚錘索平時放在預備好的砲座的左右兩方，以備需要的時候，再作第二次發射。鯨魚的種類不同，有時在特別場合之下，鯨魚是非常狂暴的，如一次受了傷，則向捕鯨船直撲而來，與船拼命。這種場合之下，如不發忙躲避它，有時不只損傷船體，偶而將船夾破，全船沈沒的危險是有的。不然，也許將推進器，舵等折毀，船失了進退自由的事也是常有的。體重百噸左右的巨鯨，盡死力掙上來的時候，約三分厚的鋼製外板立即破壞那是當然的事情。追鯨鯨魚後邊走的時候，盡可能的別叫它感覺出來才好，所有船中的機械，在製作的時候，應注意它不出聲音才好。在前桅的頂上，有瞭望者站着的臺，從日出到日入常是二面瞭望鯨魚，一面航行。發見鯨魚的方法，雖然依它吹出的潮水，但所謂鯨魚吹的潮水，可不是和人們所想的那樣的真正把海水吹起來，如瀑布似的落下來。因為鯨魚體溫很高，依它的呼吸，從體內吐出來的水蒸氣，到急激低溫的空氣之中，凝結成霧，所以看像白的水一樣。實際靠近鯨魚身體，聽到它出氣時候，「呼——」的聲音，是非常壯大的。所以天氣還是晴朗，若是有波浪同碎浪的時候，發見鯨魚困難，捕鯨鯨魚也是不適當的。

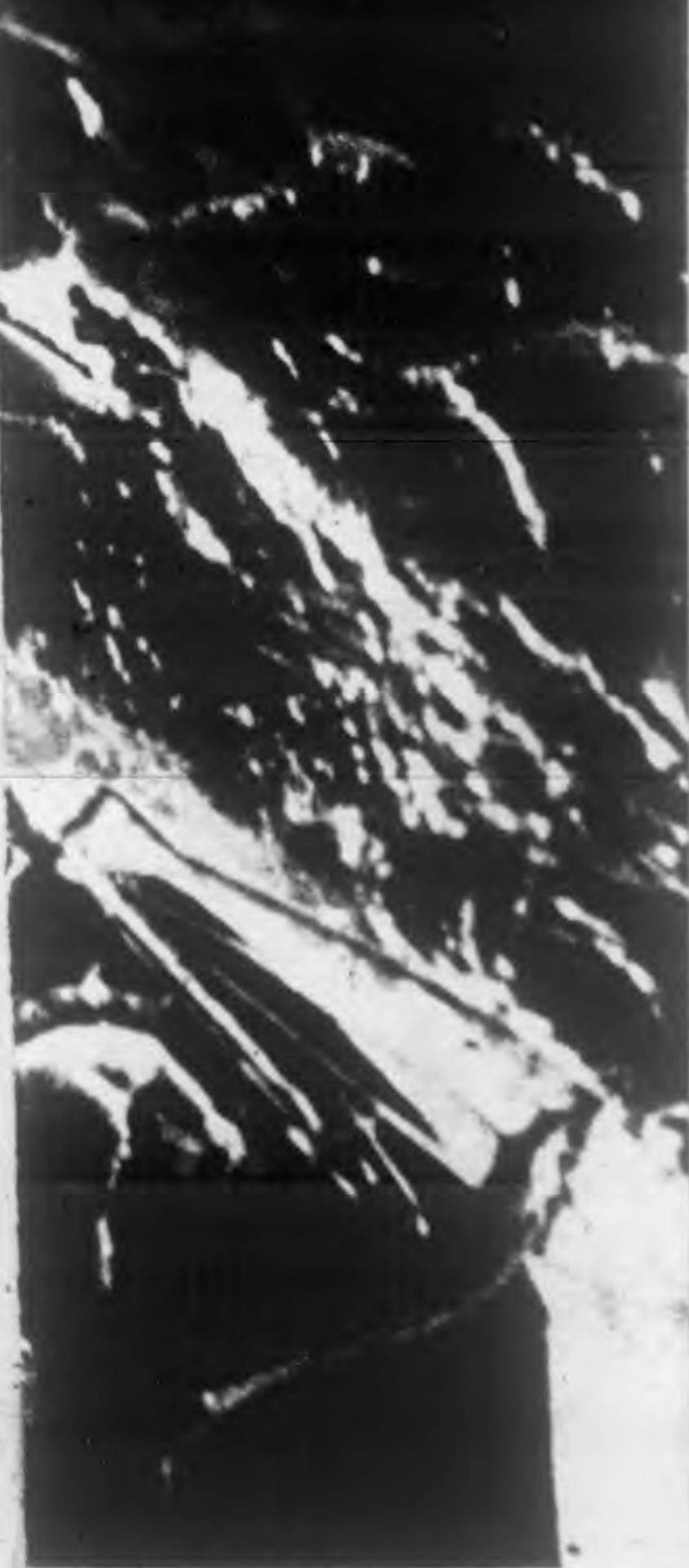
這次歐洲大戰之前，在南水洋上出現的約三十隻母船，約有全世界母船的十分之二，但這些母船之內，有半數以上是由普通的貨物船改造成的，從起初即以捕鯨母船設計而建造的優秀船，不過僅十五隻而已。



南水洋之永山永原蒼漢相互遊成之一壯麗景

望 擊 不 斷

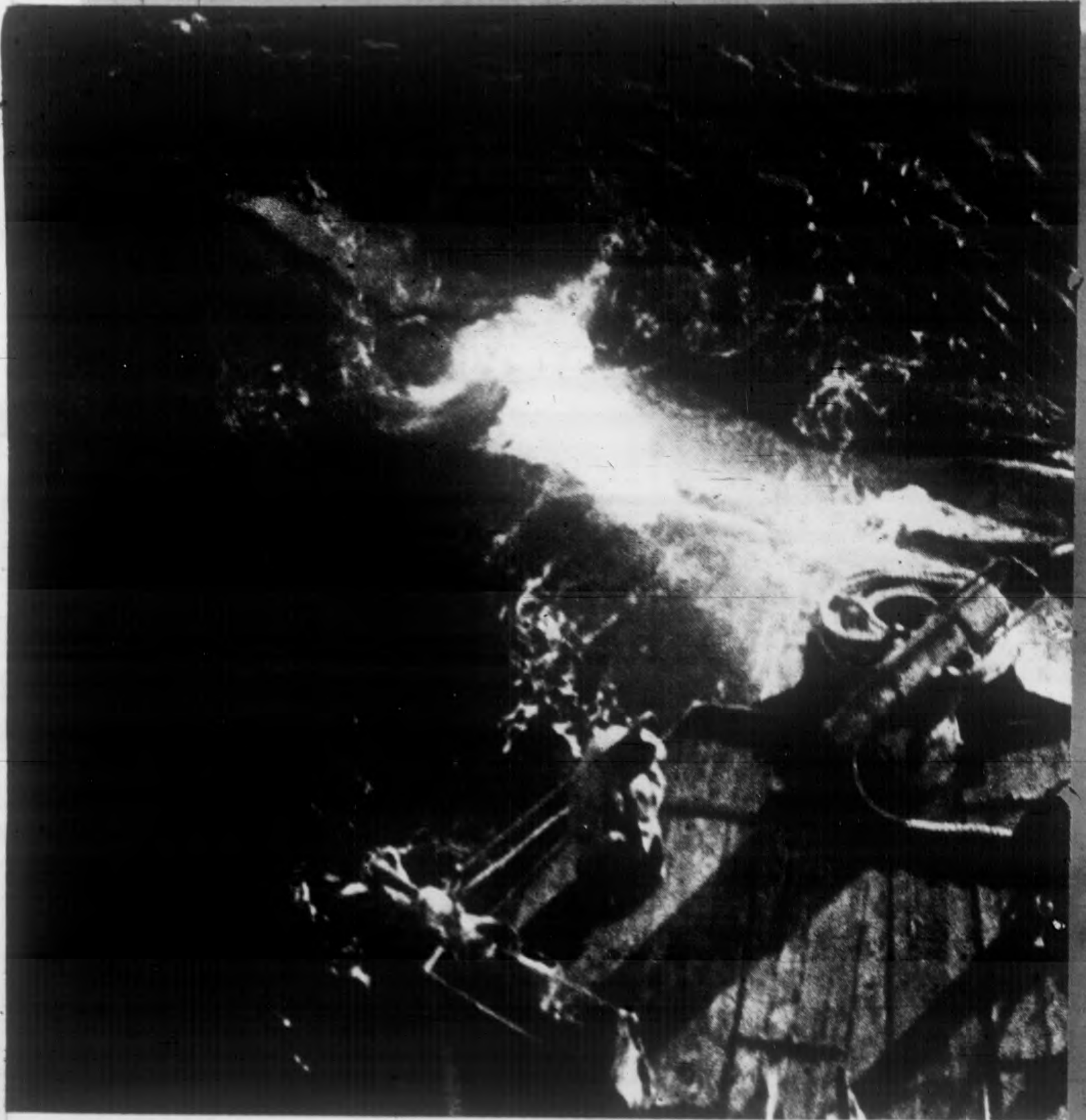
基於結例之捕鯨物



船於臥橫處筋力亦甚難巨之大倍

捕鯨母船，大概的總噸數為一萬噸乃至二萬噸左右的大型船，在船尾吃水線上，有幅十八尺高十六尺左右的開口，這個向船首成爲斜路，連接到上甲板上。依此斜路，把從七十噸到一百三十噸的大重量鯨魚，照它的樣子從尾部拖上船去。這條斜路在捕鯨母船之上——見二二圖，是感到最特殊的地方。自然用強力的起重機往上升它那是用不着說的，可是那樣大重量的東西，單用鋼索，轉起尾部來往船上拉，那不是好的辦法，十分困難，且在海洋之上，這樣的作業是很危險的。因此考索一種稱爲「Cable」的金屬物製的東西，把鯨魚的尾擺住，施拉起來。自利用這「Cable」以後，作業就比較的安全而容易了。

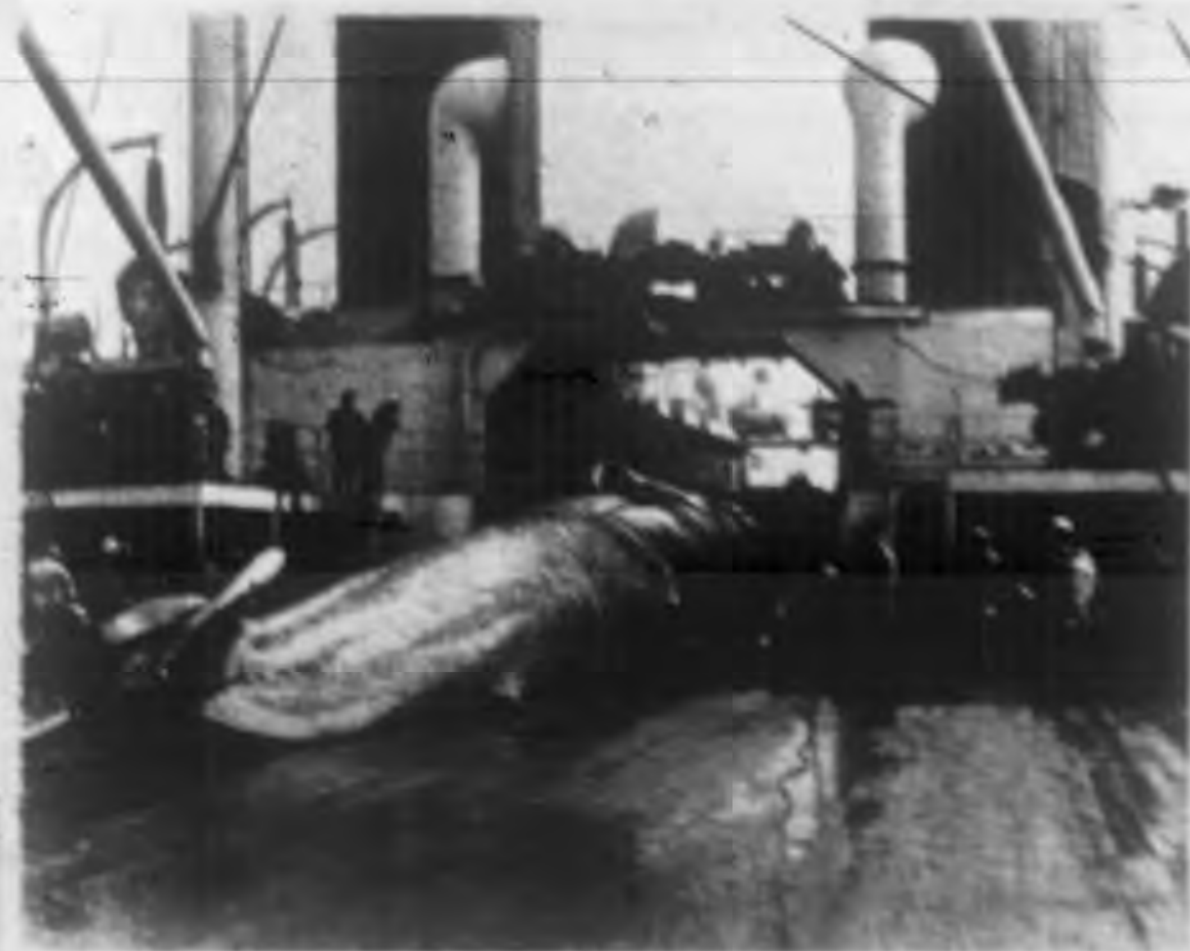
一隻捕鯨的母船，附隨五隻乃至十隻捕鯨船（Subs），成爲一個船隊。捕鯨船大概是從二百五十噸到四百噸左右，可是其中也有達五百噸的大型的。這艘船和沿岸捕鯨船比較起來，型體是大的多了。因此，開動的時候需要大的馬力，船行速度從十四哩到十五哩。全部爲礦重油的蒸汽機關，或「Diesel」發動機。特別在南水洋上，捕鯨船速度的大小，對於捕鯨效率的影響甚大。因此，船的速度漸漸增大了。然而爲了得高速度，船型體就不能不增大，可是若是太過加大的時候，第一操縱上不方便，第二消費多量的燃料，就這點來講的時候，那麼就是船型增大，也就有一定的限度了。由以上情形看起來，以「Diesel」機關爲最適當了，所以我國這樣的船已經建造了很多，在作業上所得到的成績甚爲良好。然而先進的歐美各國這樣的船一隻還沒有建造出來。歐美人以爲「Diesel」機關比起蒸汽機關來發出的聲音太大，因此不能接近鯨魚，使用不適當，且實際實驗的結果，認爲不能實用，所以沒問題的放棄起來了。可是我國不管他們那樣的定製，由捕鯨的經驗，確信可以成功，結果建造出成績良好的船來。在這點上日本已經是比他們先進一步了。因爲鯨魚以全力逃遁的速度及它受傷害的時間是有限度的，所以與其繼續操縱等，不如把速度增加到某種程度，這樣比操縱的害處，還是收到的效果反而大的多了。此外，若是「Diesel」機關，則燃料的消費量減少，航續力增加。並且在天候不順，波浪多的大洋之中，由母船的給油的回數可以減少，操業時間增大，捕鯨的效率向上，及母船中的燃料保有量減輕等優良條件。所以我國採用這種「Diesel」船，是可以向世界誇稱的地方。今後「Diesel」機關的製造若無防碍的話，我相信所有的



捕獲物上擲以小旗作為標記放置海中



先將下之皮脂置於於重機上



將這上之甲之鯨魚(自船尾)半隻於上甲之魚

捕鯨船將這「上」機關化了。今年秋天竣工的
我國的新式「捕鯨船」總噸數為四百八十噸
，主要機關的馬力為一千八百，有十六噸以上
的運力，為世界上一等的優秀船。

向南洋去的各母船隊，每年到十月時候
，就在內地各港出帆，一路向南洋進發，約費
一個月的時間就達漁場了。彼地的漁期是從十
一月的中旬起至翌年的三月初止，這個期間為
南半球的春夏期。往復的航路之中，除「上」
船之外，其他的捕鯨船，在大洋之中要從母船
數次補給燃料，南緯四十五度至五十五度之間，
稱為暴風圈帶，四季常是暴風，巨浪滔天，
因此，這個期間航海，實在是困難的很。在南
緯四十五度到五十五度經過三、四天的困難航行之
後，通過這個地方，漸次接近漁場，其後再過
數日就達到青島像未山似的漁場了。漁場是以
南緯六十度到六十五度之間為中心。其後四個
月之間，一片陸地也看不到，在天氣惡劣的南
大洋之中，或米山之間驅馳，又或奔走在那
裡，危險極了。白天夜夜在霧中奮鬥。鯨
魚的種類，有白鯨、長鯨、及極少數的
半鯨，抹香鯨，但這些鯨魚死後沉沒海中
，所以射殺之後，就將屍體沉入它身體之
內，用以作燃料，在死鯨的身上立起自家船
的旗幟，作爲目標，將它放在那裡，立即再去追
捕第二條鯨魚。等到捕獲兩三條以後，把它們
裝到一號，送到母船那裡。最近為縮短航路
時間以增高捕獲率，大型船即將所得的鯨魚裝
於船側，同時再追擊第二條鯨魚。南大洋上磁石
羅針儀完全沒用，所以都使用無線電方向探測機
，探求母船的位置。南大洋上的氣候變化非常
的厲害，即目的海上，轉瞬之間化為暴風雪的
時候很多，一旦遇暴風雪，船，喘，喘不知道要
變化多少次，因為有時候一連五六日暴風雪襲
擊，所以捕鯨船不能離母船太遠了。大體在捕
得船五十哩左右之內捕鯨。在無論怎樣情形之
下，如離母船八十哩以上那是很危險的。鯨
魚被追擊的時候，常，逃到海面裏邊，或潛入
冰水之下，鯨魚為了保護它的生命，盡全力逃
避射擊，那和人類的避難是沒有什麼不同的。
南大洋一到三月，就很快地靠近冬天了，氣
候變化激烈，真是出乎想像以上的危險。前年
大洋捕鯨會社的捕鯨船三隻，在米山的後面，
遇暴風雪之難的期間，一夜之中，四周完全變
化成冰原了，以致想突破冰出也不可能，最後
下決心放棄了船隻，使步約行三哩之遠，攀登
米山，跌掉雪原，費了十一點鐘之後，才在九
船之中得了一條生命，後來船員救出來了。然



山和嶺堆骨頭與骨頭之後副解 片斷訪聞之上板甲於滿漢



中請汽油燈之下板甲於投他其及骨權臂碎切圖風要以

而到第二年出漁的時候，發見這三隻船中的一隻仍在水中沒事的漂流着，船內所有的東西，完全和拾獲時候的情形相同。惟有外板為冰壓的圖樣，出生凹凸的狀態，可是對於航海毫無不便，又航回日本國了。其後照例營業，以至到現在，真是稀有的奇蹟。

在南水洋上主要的獲物為白長鯨鯨，它的體長的八十尺左右，重量約八十噸上下，稍大一點的，可達九十尺以上，體重可達一百三十噸左右。平均一頭鯨的採油量約十五噸，每年所得的鯨油約三萬噸內外至四十萬噸。我國得船六隻，每年約得十萬噸的鯨油，按現在的價格來說，可得近一億元的金額。從鯨魚油裡所製造出來的東西，主要的是人造牛酪即蘇加淋(Synthetic Milk)等，此外還出石鹼、蠟燭、機械油等種類的東西。在大戰以前，鯨油差不多都對歐洲各國輸出的。

得船一隻的乘組員約三百五十人，捕鯨船一隻大概是十九人，八隻約一百五十人，一個船隊合計約五百人也，是一個很大的船隊。

得船式捕鯨船雖不傳限於南水洋之上，可是和其他海洋比較起來，那裡的鯨魚群顯著的比別處豐富，所以可以認為是得船式捕鯨船者的唯一的活動場所。南極和北極不同，一者南極有大陸，二者那裡的積雪一到春天就融化了，變成流動的淡水，所以「普拉普克特」(Plapuck) 鯨生物產出很多，因此，吃這種鯨生物的小鯨也非常的繁盛。鯨魚為了吃這種小鯨，一團一團的不知從那裡湧向南水洋聚集的來了。南水洋所有的鯨魚數目不知道有幾百萬頭，但據現在那裡的年捕獲三——四萬頭，我想水產是不會減少。位於太平洋的南方，相當南水洋的三分之一的範圍，現在全然沒有開始漁獲的狀況。北水洋沒有像南水洋那樣的陸地，沒有這樣天惠的條件，所以看不到多數的鯨魚來遊。許多的得船隊以為採獲不方便，想不到那裡漁獲，可是我國利用南方的休漁期，每夏去一隊得船隊到那裡去捕鯨，反而以為在這種情形之下是適當的。近來我國以採獲鯨魚為目的，小型的得船一，二隻時常到那裡去漁獲。

我國的得船式捕鯨船，雖然發足在歐美先導國之後，可是已有長足的進展，今後不遠的將來，更有期待他們的發展是可以想得到的。現在雖有着手新建造得船，但是因了目下時局的關係，不能如期建造成功，真是一種遺憾的事情。現在所切望不止的是東亞早日和平實現，共榮團即時確立，產業走上建設之途。

中日文化的交流

陳 文 彬

一

文化的發達，總有一個中心。由一個中心向着他的周圍加以刺激，使其因發達，而四周的文化發達的結果，其四周的某一個地方變成了整個文化的中心，來代替本來的舊中心。這樣地人類文化的中心是逐漸移動的。拿全世界人類文化變遷的歷史來看，或者尤拿我們東方文化變遷的歷史來看，都可以這樣說。

但促進這個文化中心的移動的勢力，有時候是純粹文化本身，有時候是武力或是政治權力。純粹文化本身也罷，政治權力也罷，都能促進文化中心的移動。不過牠的形成有緩急，總有有大小之不同而已。

拿我們東方的文化來說，我們東方文化的中心，在過去，的確是在我們中國。而中國文化的中心，在中國內部也是逐漸移動的，中國文化的頭一個中心，據歷史的記載，是在黃河流域。前漢以前的漢民族的舞臺，的確都在黃河流域。

以黃河流域為中心的中國文化，自從漢朝以後，就逐漸地流到長江流域而來，晉朝以後這個傾向更加明顯，到明朝就完全確立了。

但同時又再向南移動，明朝以後，中國文化的中心幾乎移動到珠江流域來了。清朝首都雖在北京，而人才幾乎出於廣東，文物繁昌于珠江一帶。

因受中國文化的刺激，中國周圍的各民族的文化，都得到了相當的發展。西北的匈奴，蒙古，東北的遼，金，三韓，以及近代的清，南方的安南，都有相當程度的文化，而都是受了中國文化的影響而發達的。

然而這些各民族的文化，雖說是有相當程度，但都不能使中國文化，即東方文化的中心移動到他們邊地上去。

只有東海上的蕪然三島的日本，從隋唐以來，或間接的，或直接的，儘量吸取中國文化來發展牠固有的文化。中國文化吸取無遺，而牠固有文化又突然花開，百花燦爛，盛於隋

朝。在明治以後又極力輸入泰西文化，以補其不足，現在居然成爲東方文化的中心了。

我們在這裏，預備將日本在過去怎樣吸取中國文化，怎樣把中國文化化成日本文化，怎樣利用中國文化來發展牠固有的文化，而成爲東方文化的中心，再向東方文化的舊中心中國，輸出牠的現代文化的情形，做一個很簡單的敘述。可是因爲篇幅的限制，具體的事實的引證，不能多舉，請讀者原諒纔是。

二

據日本學者的研究，日本民族的構成，是非常複雜的。以通古斯種爲中心，加上愛奴，印度支那族，原源族，馬來族等而組成的。愛奴由西伯利亞移入日本本土，遠在四千年以前其他各族之向日本三島的移入，也在三千年之前。通古斯本住黑龍江南北岸一帶，移入日本的通古斯乃住黑龍江南岸的一族。（漢時侵入中國邊疆的匈奴乃住黑龍江北岸的通古斯）現時日本語的文法構成爲烏拉爾-阿爾泰系的，即是南通古斯帶來的。因爲日本民族的構成是以通古斯爲中心，所以話語的構成也就以這爲中心了。

可是這些民族在兩千年前大都混成爲一個日本民族，而文化也居然形成一個固有的文化了。據日本國史的記載，在兩千六百年前，日本第一代的天皇，即神武天皇，由九州日向地方向本州奈良地方，征服異族，統一日本。政治上統一的結果，形成了文化上的統一，這是歷史上常有的事實。

但到底由甚麼時候，日本文化才和中國文化發生了關係的呢？前面已經提過，日本民族的構成份子裏頭，漢族是佔一部分的。漢族既然佔着一部分，那麼，日本文化的形成過程中中國文化早已有其地位的。由日本古語裏頭還能找出許多和中國的名詞相同的，筆者以爲就是這個原故。

那麼，由甚麼時候起，日本才大量地輸入中國文化的呢？據日本歷史的記載，中國文化之有組織的傳入日本，遠在一千七百多年前。應神天皇十六年（後漢建安二十一年）儒教之

傳入日本這個事實，可以說是中國文化有組織的傳入日本的確矢。但這大都不是直接的，而是間接的，大部分是經過朝鮮的。

上面都是依據日本的歷史的記載敘述的。若是據中國方面的記載就有些不大相同。晉時陳壽所編的三國志卷三十裏頭有一篇名叫倭人傳，這篇文章是記載中國三國時代，即一千七百多年前的日本社會的一部分的情形。關於日本的記載，這篇文章可以說是世界上最古而且很有價值的文獻。在日本，這篇文章自數百年來，早成爲問題。在明治四十年的時候，日本歷史家開了一番的議論。筆者身邊現在沒有三國志，不能詳細述說。但大體的事實如左

「帶方郡（朝鮮北部）的東南大海中住有倭人，分爲百餘國，使譯所通的有三十餘國。由朝鮮半島沿岸到狗邪韓國（朝鮮南部），再經過壹大國（壹枝），對馬，到末盧（大約是現在的松浦）上岸，過奴國（大約是現在九州北部），再坐船或走陸道，差不多一個月可以到大倭國，這裏有一位女王，名叫卑彌呼，統治大倭國，威壓其他各國。女王的都城名叫邪馬臺，有七萬多戶。卑彌呼女王會遣使名叫難升米，見了魏文帝（曹丕）。她的官名叫卑狗，副官叫卑奴母離。一般人的風俗，鼓琴表示敬意，見官到堂巡入草。用籩豆手食。都是蓬頭跣足。衣裳都不縫，中間縫一個洞由頭上穿下。男子都有很多妻妾，但是女子的女德很好，都不荒淫，不嫉妒。」

到底卑彌呼是日本歷史上的誰？邪馬臺是現在的日本的甚麼地方？日本歷史家的論說大約分成兩派，一派是說「邪馬臺大概是現在九州日向的「山」(Yamato)，卑彌呼大概是當時九州地方的豪族。」但另一派却說「邪馬臺大約是奈良的「大和」(Yamato)，而卑彌呼也許是指仲哀天皇的皇后名叫神功皇后。」

這兩派雖是離非，我們且不管他，但這倭人傳的記載，是表示一千七百年前日本社會的一部分的情形，還是無可否認的。這裏頭的名詞的譯音，如卑彌呼(Himiko，或Himiko)，卑狗(Ako)，卑奴母離(Hinamori)，邪馬臺(Yamato)，末盧(matsuru)等的譯音都相當的準確，都和現在日本的發音及意思完全相同。而且所說的風俗的一部分現在也還殘留着，如鼓掌表示敬意，還在現在日本人拜神佛時還可以看見。

我們由這篇文章可以看出當時日本的文化已經相當高，而且正在開始和中國發生關係，漸漸地輸入中國的文化了。「使譯可通三十餘國」，可以知道在這個時候，中日文化的交涉

已經有了相當的程度了。

中日兩方面的歷史記載雖然有些不同，但中日兩國的文化交涉遠在一千七百年以前，是不能否認的事實。可是日本大量地直接輸入中國文化，日本文化大受中國文化的影響的，還是隋唐時代，即是日本奈良時代。

三

奈良時代的上層文化可以說是完全受中國文化的影響的。自從一千七百年以前傳入中國文化以來，到這個時代已經有了五百多年的歷史，基礎已經很穩固了。看當時日本人所寫的文章和隋唐人所寫的文章都差不多。如古事記的上表文，法隆寺金堂釋迦佛像記，伊豫湯岡碑，以及有名的聖德太子十七憲法文，若是把關於日本固有的事實除外，我們無法看出這些不是隋唐的文章。

不但如此，還有當時日本人來到中國留學的留學生和遣派來中國的所謂遣唐使歸化於中國，做了中國官的有趣的事實。那是名叫阿部仲磨的，來到陝西的長安留學，結果做了唐玄宗的秘書監，還和中國的詩聖李白等人有相當的交情。後來，日本本國派了一位遣唐使名叫藤原清河的來長安，還催阿部仲磨回國。阿部仲磨在要回藤原清河回國的時候，曾經作了一首詩送給他的中國朋友們，大約李白也在內罷。他的那首詩如左

衛命將辭國	非才忝侍臣
天中戀聖主	海外憶慈親
伏奏遺金闕	駢駢去玉津
蓬萊絕路處	若木故園隣
西望思恩日	東歸感義辰
平生一寶劍	留贈結交人

當時日本人所作的詩文並不在中國人之下，我們看這首詩也可以知道。不光是這首，日本還有很多詩文集，例如，懷風藻，都是當時日本人所作的，都可以表示當時日本人的中文並不在中國人之下，當時的日本人都充分解中國的文化。

阿部和藤原要回日本的半道上，大約在長江口，遇着了大風，被颶到安南去，結果，不能回日本，後來和藤原再到長安，終而歸化於中國。這倒是一件有趣的事實。

當時阿部仲磨遇了大風的時候，長安的朋友們都以爲他死了，所以李白還有一首「哭吳

轉衛」的一首詩如左（阿部仲磨字朝衛即異衡）

日本尾卿辭帝都 孤帆一片繞蓬壺

明月不歸沉碧海 白雲愁色滿蒼梧

我們由這樣的事實，不但可以知道當時日本人充分理解中國文化，同時，可以知道中日兩方面的文化關係非常的密接。

四

那麼，日本有其固有的文化沒有，牠的文化是不是完全模倣外國的。這個問題倒是很重要的。但是我們不能在這裏詳細引證，僅指最易明白的幾個事實來證明日本的確有其固有文化，並不是完全模倣外國的。

在上面說過的倭人傳中，我們也可以看出一千七百年前日本還沒有大量地輸入中國文化以前已經有相當程度的文化了。當時若不是有其相當程度的固有文化，怎麼在五百年後就有古事記，日本書紀，萬葉集及其他奈良時代的種々文章和政治制度呢？換句話說，日本在一千七百年前已經有其相當程度的固有文化，所以才能儘量吸取中國文化，但不只是模倣中國，而且依照日本本身的環境和其必要，還加以改良應用。

例如，在奈良時代雖然採用唐律，但並不是完全模倣唐律，而是照着日本古來的慣習，加以改良應用。不僅是法律，就是官制也一樣加以改良，以適應日本古來的慣例。備由這一點也就知道日本在一千二百年前已經佔在自己文化上面來估價外國文化，而以「取長補短」的態度來採用外國文化。

使我們驚奇的就是在八百年以前，已經有「假名」（日本字母）的發明，一直到现在，成爲近代日本文化最重要的工具。這「假名」本是由漢字改成的，但其性質已經和漢字不同，是一種音標文字。如諸位所知道的，漢字的組成，有六種法則，叫做六書，就是象形，指事，會意，形聲，轉注，假借。日本的「假名」就是利用這個六書中的「假借」這個性質，拿幾十個聲音相近的漢字來表現日本音，古事記，萬葉集等當時的日文都是用這種手段來表現的。這種文字叫「假名」，在日文裏頭的這種文字，外形雖然是漢字，可是由其性質來說，已經不是漢字了。所以也就不必照漢字那樣繁雜複雜的筆畫書寫了。因爲這個原故，後來就把「假名」簡單化，化成現在的「假名」。

因此，這也不能說是模倣中國，而應該說是一種新發明。像這樣因中國文化的啓示而發

明的，除了「假名」之外還有很多。例如，和歌的「七五調」，大約是根據中國詩的七言和五言而來的。

日本文學早受中國文學的影響，特別是白居易的詩對於平安朝時代的日本文學與很大的影響。平安朝時代的作品到處可以看到白居易的詩句。尤其是紫式部的「源氏物語」這部小說中多引白居易的詩文。可是，所謂「小說」這種形式的文學的出現，日本倒在中國之先。中國的小說的出現不過在明朝，盛於清朝，而日本的小說的出現倒是在平安朝，這最使我們驚奇的一個事實，而足以證明日本文化的獨立性。

五

吸取了中國及其他東方諸國文化而完成了其獨立性的日本文化，自明治維新以後，又儘量地吸取西洋文化，來補其不足。這在近代史上非常明顯，沒有贅述的必要。吸取的態度也和奈良時代吸取中國文化的時候一樣，並不只是模倣，而毋寧可以說是批判的吸取。這種態度到大正，昭和時代更加顯然，尤其是昭和時代，幾乎不必吸取外國文化，可以說是把全世界的文化熔成爲一爐，反而正在輸出於全世界。現在日本對外文化宣傳機關林立，足以證明。

六

近代日本文化最初的主顧，可算是中國人。明治三十年前後，就有了大批的中國留學生到日本來留學。大約是因爲中日戰，中國打了敗戰，知道了日本文化已超過中國，應該吸取的原故。一千七百年來的文化的賣主和買主倒反了位置了。大批的中國留學生接二連三地到日本文化搬回中國，貢獻於中國文化，近代中國文化受日本文化的影響之大且深，真是有意想之外的。我們先舉現在中國常用的一大堆的日本名詞就可以想像：「社會」，「經濟」，「論理學」，「積極」，「消極」，「肯定」，「否定」，「主觀」，「客觀」，「場合」，「不景氣」，「取消」，「取締」，「手續」。

這種傾向並不因這回事變而中斷，反而加強速度，這是很顯然的事實。因爲文化是和水平一樣，由高的地方向低的地方流下去的，中間倘有阻礙物，反而變成激湍，形成奔流，一直流到水平而止。不，水平的時候，還會流轉，如海流，在平平的海上還是繼續交流。我們中日文化的交流也是這樣。（完）

日本茶道的真髓

諸岡存

茶幾乎是東南亞細亞的特產的。唐朝的陸羽曾在他所著的茶經裡說「茶者南方之嘉木也」。

牠分布在華南，尤其是揚子江沿岸以南一帶，是一種具有地方性的樹木，尤其在颶風氣候的地方，牠可以自然的生長起來。

同時能自生茶樹的地方，在性質上都是屬於古生層的地點，這種地理上的分布，真是非常有興趣的。

古來日本也曾有過自生茶的存在，這已經是由植物學的研究上確定的事實。在四國，九州的山岳地帶，以及中國關東方面，自生茶的產地，各處的散在着，無論考察其中那個，屬於古生層的一點，都是彼此共通，可見印進的亞洲大陸上的古生層，都是一脈相通的。

在今日，雖然有的學者，把茶的原產地一概的定為緬甸的阿薩姆地帶，或是雲南地方等，但這並不是可以那麼簡單解決的問題的。因為茶恐怕也許是曾經原生在古生層的各種地方。

然而無論如何，關於茶的栽培和利用上，漢土總可說是牠發祥的本家的。

茶種的種々變效，已是近年來極端明瞭的事實，尤其是消毒作用，強心作用，清醒作用，和維他命的血液淨化作用等，是其中的最顯著者。古來，生產茶的地方，所以用茶來供作飲料，就是要各隨其土地之不同，而來利用牠地理上所最必要的變效的。

因此，茶的利用方法種類頗多，其中有的地方，茶是絕對的必需品，沒有牠便不能維持生活，同時又有的地方，却完全當作嗜好的飲料，僅只利用在精神的修養，或是社交方面的。

古來在漢土裡，關於茶上的問題，最主要的就是水質論。其實中國茶的歷史，謂之起源於水質論上，恐怕並非過言的。

人生所最必要的就是水，然而凡是人類居住的地方，未見得能得得到良質的水的。

尤其在中國的大陸上，雖有許多大的江河，然而多是渾水濁流，雖有泉井，適作飲料的良水，却很缺乏。

因是，茶的採用，最初的目的是在水的淨化的，其後不知不覺之間終於習慣化了。或許茶的飲用，和人類的歷史是同時開端的。

茶裡的單寧，是可以使水中浮游的有機性蛋白質沉澱的，所以無論怎樣含有細菌的水，放上茶葉加熱之後，幾乎都能完全消毒，這種作用，不久又被利用在水質的鑑定上，來判定牠是否適於作茶水。這就是所謂品水，在唐代的茶文學裡面，論述品水的作品非常之多。

關於這一點，在日本和朝鮮等地，實在是超人想像之外的，河川井泉，每個都是滿溢着清水，可說到處處沒有不是淨水的地方，因此水是不成什麼問題的。

古時曾有如此的傳說，謂有風流人士，憤心於遙遠唐土的西湖，於是便收起牠的水來，放在宇治川裡，汲來煮茶。按今日想來，這簡直是笑掉門神的荒唐，西湖裡能求得比宇治川更清的水流，真可說是表現着當時的智識程度了。

中國的茶道，大約開始在二千一百餘年以前，唐肅宗上元初年，陸羽曾隱居在茗溪的別墅裡，閉門著書，完成了茶經三卷的時候。

道書輸入到日本來，是在陸羽死後不久，約當我國平安朝的初葉，所以，茶道還沒得一般的普及起來。

日本的茶道歷史中，最重要的事件，該是榮西禪師的渡宋，在宋五年之久，至我國建久二年，皇紀一八五一年歸國，把禪法和茶法一併的輸入了進來。

榮西禪師曾親自栽培茶樹，實地的觀察學習了整頓的茶法，類如製茶法，飲茶法，以及茶禮式等々，此外更持了茶種歸來，把牠移植在日本的土地上。

當然自生茶是各處都會有的，但是茶的栽培，可想是從此纔開始。後來，禪師寫作了與茶養生記兩卷，敘明了茶法以及茶的藥效。這正可說就是我國的茶經。

不過這時禪師所傳的茶法，是南宋的茶法的，其中的末茶法，是蒸過了茶葉之後，並不把牠製成茶餅，立刻便弄成碎末，另一個散茶法，便是把蒸茶原樣的當作茶葉用的。

根據這蒸茶法的末茶和散茶，其後遂一般的普及起來了。現今日本的茶禮，不外便是由此法進化改良而成的。

明滅清興的時候，明朝的亡命僧黃蘗元禪師，把明朝的釜炒茶法傳來我國，我國的漢僧賈茶翁，特別的把牠那煎茶法普遍給國內一般了。

然而後來宣保二年（皇紀二四〇二年），賈茶翁嚐試了京都，宇治的永谷宗園所考改良的蒸茶玉露，於是判定了這纔是真正天下無比的良茶。

從此，改良了唐代蜀地的古法的，我國宇治的蒸茶式茶，越發的走近了蒸々日上的氣運。

同時，唐朝的陸羽，和宋朝的蔡襄等茶法的名人，在少年以前便理想着的茗茶真味的發揮，這都遠在我國日本，約到九百年後，纔達到了一般的實現。

此後日本茶越發的改良進步，到現在，無論在外觀上，在學理上，甚至在藥理上，幾乎可以形成其他任何也不能追隨的，理想的東西了。

清潔無比，而且維他命豐富，新綠益々的日本綠茶，在海外的市場裡，頓時顯示出掃退中國的釜炒綠茶的態勢。

如此，在歷史上，日本茶道得自中國的地方是很多的，但是國民性的不同，地理的，風土的關係，和食物的差別等々，自然的擴大了兩者的間隔，到現在幾乎已是互相背離了。

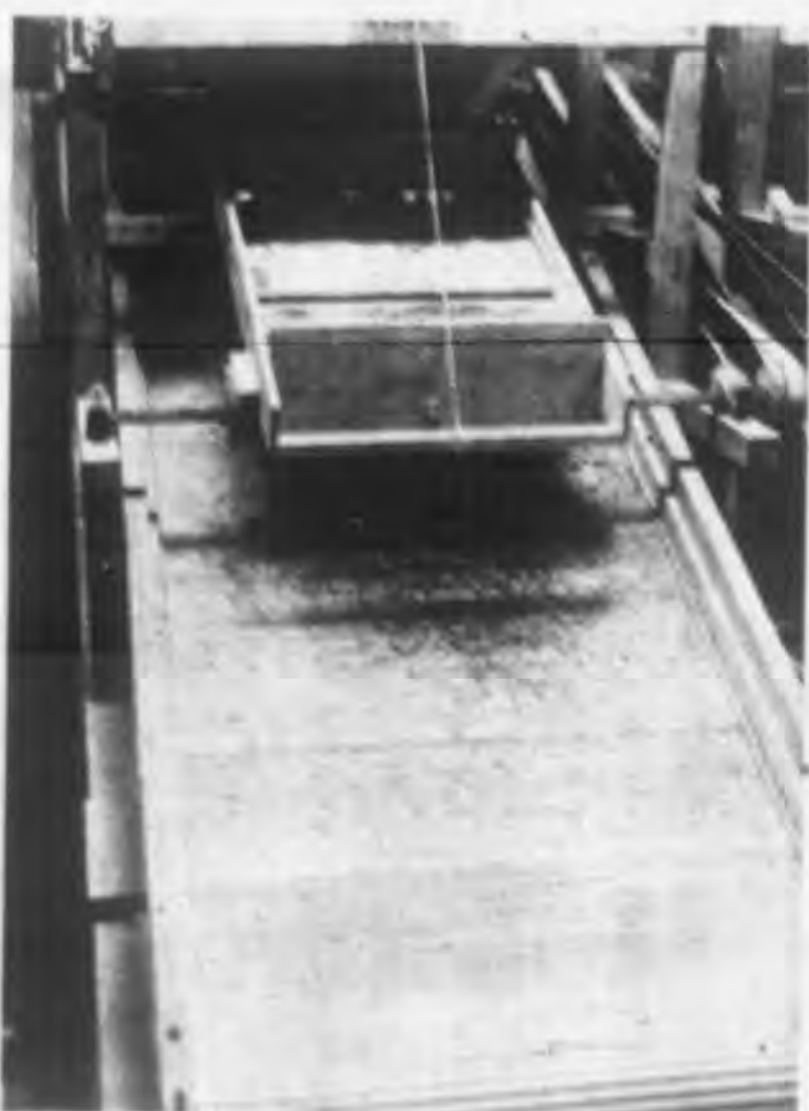
但總而言之，日本茶的要領就是清潔，同時是把真正茶葉的色，味，香，在牠自然的姿態裡表現出來的。茶的性質，是非常能吸收臭氣的，所以帶有污臭之氣的東西，最宜禁



女茶採的裏田茶



別處之茶中室驗試



械機之茶造



械機之茶製



室驗試之茶



製蒸之茶



茶採女村



飲待者備



具茶的雅潔器品

忌。

一部分也是由於風土的關係，日本國民，有生來愛好清潔的國民性，每天沐浴，或是爲齋戒淨身，衛生之至。而且食物也極清淡，厭惡攝取多量的獸肉，又不甚嗜好脂肪之類，所以皮膚的分泌很少。此外，幾乎更不吃用五葷等物，所以皮膚裡發散特別臭氣的人是不多的。

對於在這樣生活狀態之下的日本國民，參雜着勞瘁氣的着香茶，或是混有其他夾雜物的中國茶，終竟是不能相投的，只有鑑賞真茶的香味，纔能洽當適合。

唐宋的茶書，也就是陸羽的茶經，和蔡襄的茶錄，整個的得到了理想的實現，同時從此更前進一步的，就是現在日本的茶道的。最初唐宋茶法名人的真正理想，必定也是在品嚐真茶的香味的。

然而由於漢土的地理關係，或是國民性，食物等其他的習慣，自然便沒有鑑賞茶葉真味的可能，爲了那現實的生活狀態，所以是不能進化的。

以獸肉爲常食，攝取着多量的脂肪，並且又善吃五葷，如此的大陸國民，皮膚的分泌很多，具有特種的體臭，而且入浴的次數又少，這樣，真正的茶道當然沒有實行的道理。

這時，縱使飲用香氣優雅的日本綠茶，那清美的芳香，

結果定會被強烈的臭氣所遮蓋的。

所以，在中國茶裡面，要借助於茉莉，梔子，蘭花，玫瑰花，或是旁的濃厚香料，來壓倒其他的惡臭的茶的真味真香，當然便不會嚐到了。

陸羽所以說：「唯爾種非器也」，正是在此。

這樣講來，那麼蒙古人和中國人不喜歡清潔的嗎？決不是如此的。

前清的乾隆皇帝曾喜好未經人工着香的西湖龍井茶，飲用時常選玉泉山的水作茶水的。因此，清朝的上流紳士們，也會照樣做，愛用龍井茶的。

茶在中國，是一種絕對必需的民族飲料。在南邊溫，熱帶的地方，解除焦渴上，茶是不可缺少的飲料，在西北的空氣乾燥的地方，補充水分上，茶又是一定必需的。

再至於深奧的內地，缺乏新鮮的蔬菜和水果之類，地方，當作壞血病的預防藥，和維他命C的補充劑，牠更是絕對必需的。

如此，茶的存在，對於大陸的民族是有着生命保存上的重大意義的。

像日本這樣豐饒的地方，蔬菜果品到處皆是，從這樣的國民眼中看來，那真是無從想像的。由此，我們可以清楚，

對於大陸的民族，茶是絕對的必需的，然而對於日本民族，茶却完全是一種興趣的存在而已。日本的茶道，完全無關於生命的脅迫，所以對於不諳日本茶道真意的外國人士，其中是蘊藏着難於窺穿的深奧的。

含着難聽的因參半茶室裡，找不到什麼刺目的裝飾。同時遮斷了外界的視線，微有些暗黑。雖然是清潔的整頓着，然而使習慣於近世享樂主義的觀光客來，是決不美的。

這種茶室的目的，完全是在精神的修養，注意力的集中，尤其要特別把注意力集中在內心裡，好來鑑賞飲茶的茶的香味。

首先避開了所有外界的刺激，在靜寂的茶室裡，茶室裡了心神，於是，啣起茶葉的時候，由於茶裡所原有的藥理作用，意識開始清醒，觀察力也隨而精密起來，茶室裡的裝飾，和器具的良否等，自然會充分鑑賞出來的。

茶室完全像心理實驗室一樣的地方，和現代的百花壇的飯店，比較起來，一般比距離太遠的。

從這一點上講來，在日本，茶室不是保存生命上的必需品，然而在文化上要精密的運用頭腦時，却是不可缺少國民的飲料的。茶室，就正是這種精神修養的場所。

總之，日本的茶道，可說就是精神修養的茶道的。

容威的軍海本日



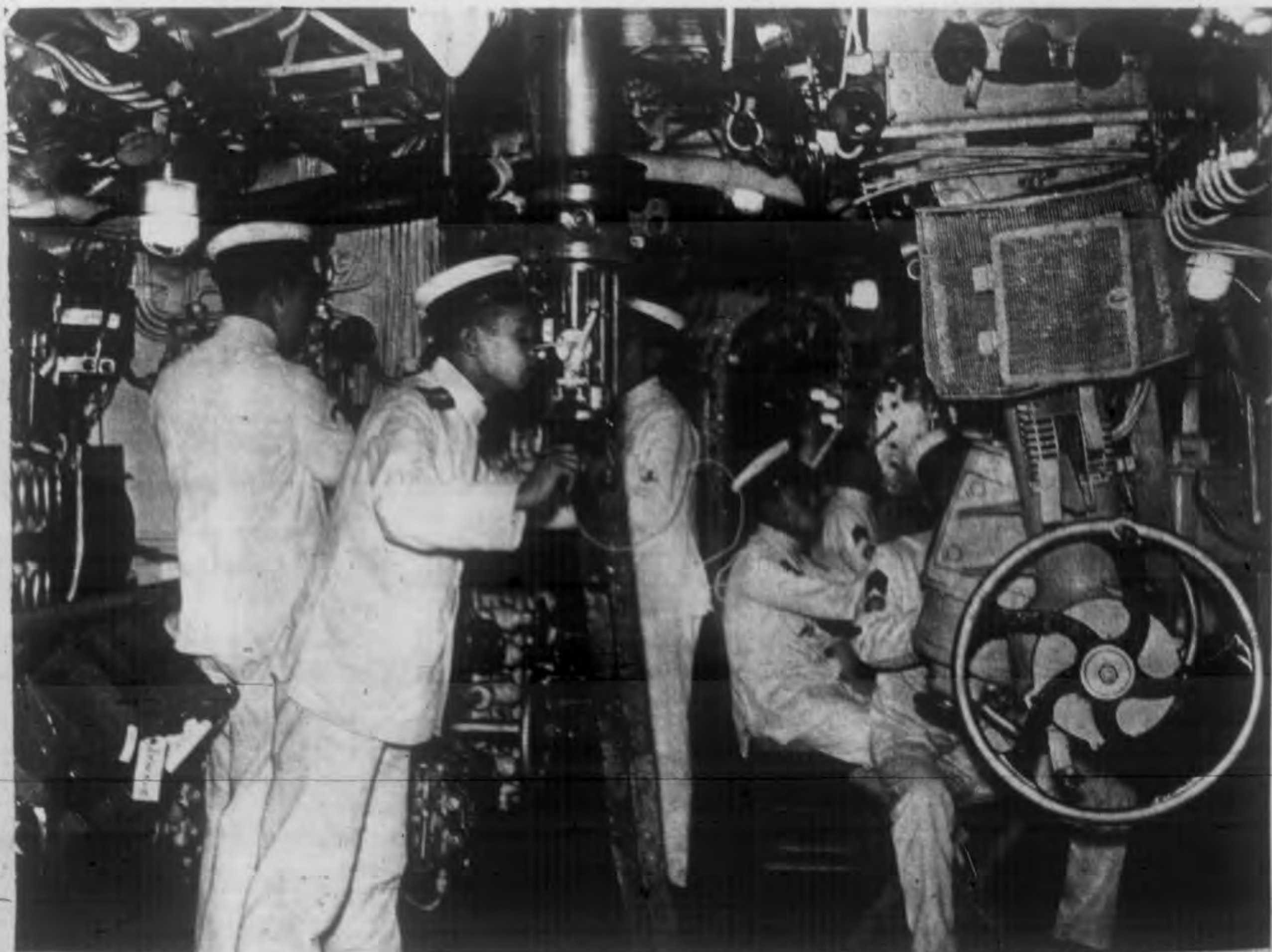
隊艦之上洋

四面被海圍繞着的日本，生來就適合海洋生活的全國人民，能够建樹起來，像表現在我們眼前的，這樣龐大無敵的海軍，當然不是偶然的事，這是經過不折不撻的研究和訓練，得來的成果，但是另一方面，也可以說是他們把自己天賦的本能發揮無遺，以至於偉大的應用的寶貴表現。

睥睨太平洋和其他大洋的日本海軍，有着「鋼鐵的城」的美稱，所以能够自負着百戰百勝，無論在海面上，或是在空中，都可以稱得起是世界無敵的，再進一步說，就是勇敢的建設海軍的日本國民的一種偉大的自覺心，由於眾戰的偉績和魄力，把握着實踐，是這自覺心的出發點。

「征於海兮水沾屍，戰於山兮草覆屍，死於君側兮不回視。」這首歌，是日本海軍之人，最愛唱的歌，從這首歌的意思，可以看出日本訓練海軍的根本精神來了，他們的軍紀，士

機部與潛水







偵察機上之標影員

一、國內的動向



氣，表露無遺，他們的攻擊精神，堅忍不拔的精神，和犧牲精神，都能使人震驚，像這樣卓越的魄力，實在說起來，就是我們東亞民族的安全的保障力量了。

再往深刻裡說，他們的戰略，砲術，魚雷發射，和通信，艦艇的軍用操縱等技術，並艦艇的兵器，機關和航空機等項，無論人的或物質的要素是怎麼樣，敵人如果想接近牠，恐怕是艱難的事情吧！

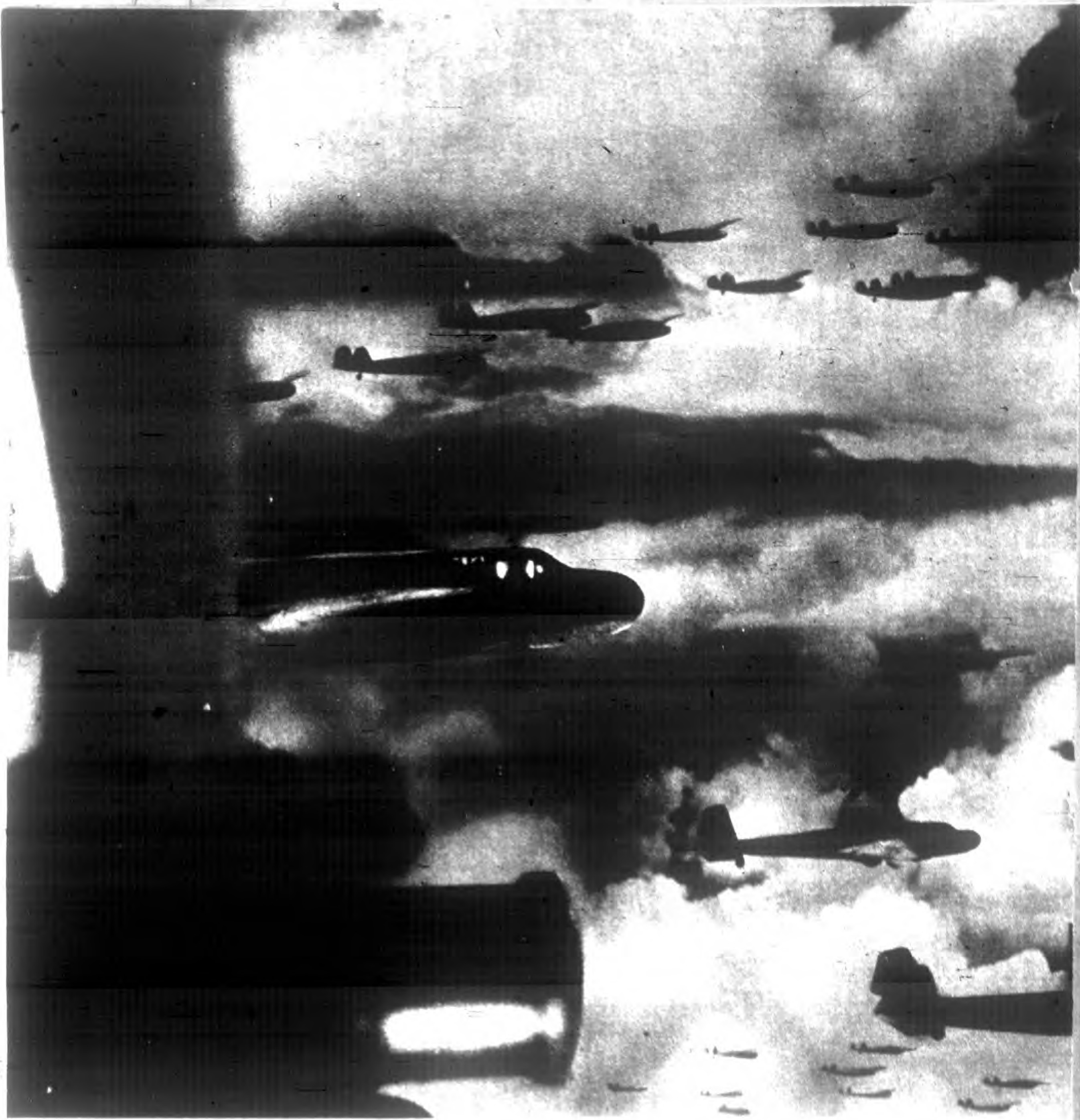
我大東亞的解放，世界新秩序建設的聖戰的第一線，毅然果敢的挺進，有着不可磨滅的姿態，「海的制壓，進而世界的制壓。」這是自古以來的名言啊！上海上的制霸權的一句話，才是這次世紀的大戰的目標，這是我們不可不自覺的要點。

太平洋的怒濤，無論是怎麼樣的怒吼着，我們是保有我們的無敵的海軍的威力，絕對沒有一點可怕的，這是我們很有把握的這樣說。所以對於這樣偉大的海洋的實力，具有萬般的信賴的心，當然感覺着安寧了，這就是說東亞的安寧，有如泰山的穩重了。

到了現在我們看吧，超乎日本這樣強大的海軍以上的海軍，是沒有的，這是護衛着東亞各民族國家以及其他的國家民族的惟一的實力哪，其他如經過長時間屈伏或被支配的各民族，到了現在是應當有一種自覺，就是所說的「東亞人的東亞」，由於這樣的反省作為立脚點，必須緊密的結合了。

現在，世界是陷於不可收拾的混沌的情形下面，並且歐洲大戰的砲火又漸有影響到我們東亞來的樣子了，這樣可怕的波及，我們並沒有感到怎麼樣的危懼，這是我們無敵海軍的偉姿，成了我們東亞民族堅固的城壁，護衛着諸位呢。

並且就照着現實的情形看來，我們更應當出現自覺心，就是不可不更深刻的喚起我們的團結心。謹告我們大東亞的民族國家的諸位！



休息時間



行將離開母艦之艦載機

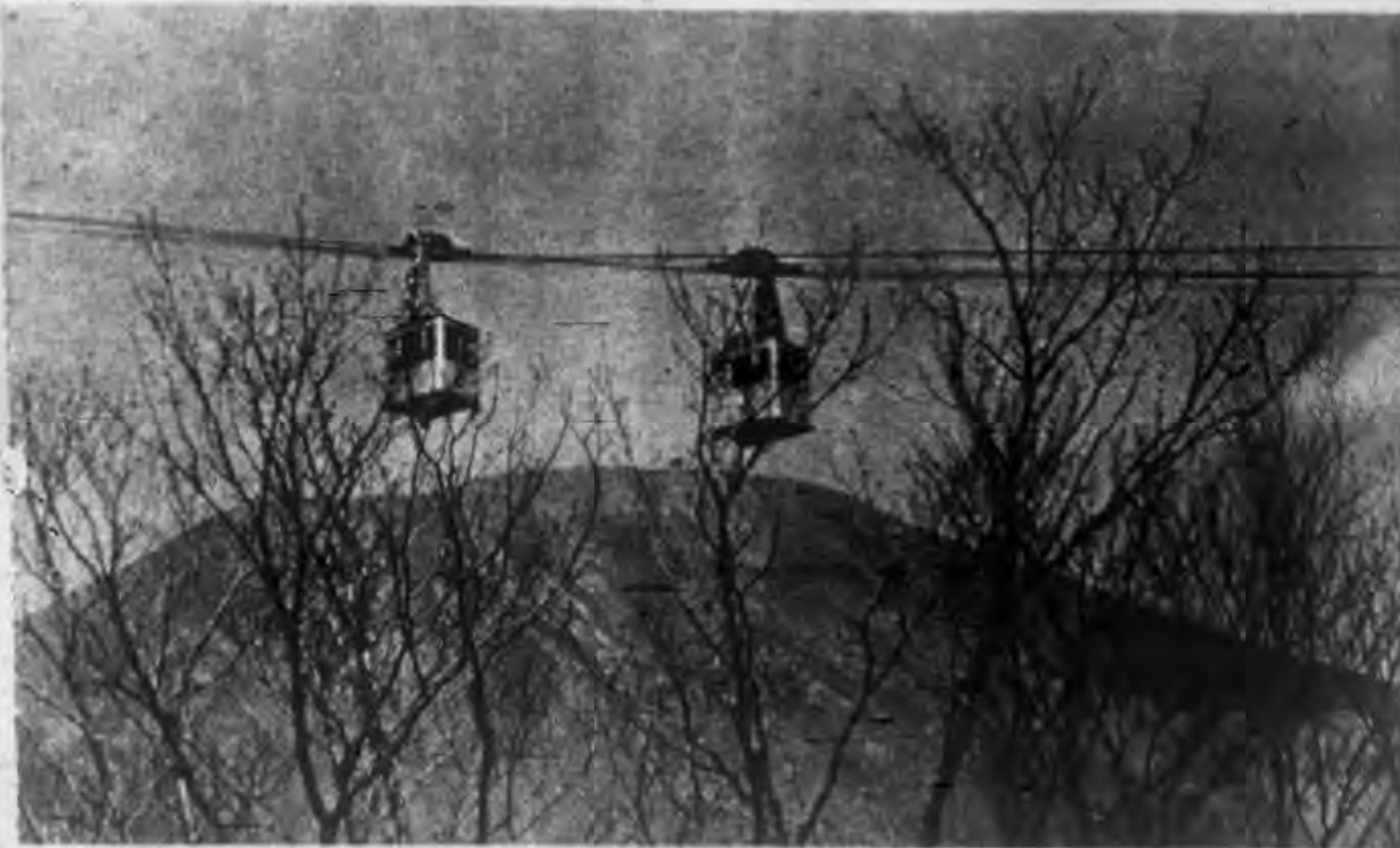


飛機內之通信員



日光之空中鋼索電車

日光之空中鋼索電車



日光

森

豐

二 荒山積雪溶化，雲霞出現原野之時，日光之春即隨時來訪矣。

桃花櫻花，同時開放，八汐（櫻獨之一種）嫩葉，相繼結綴山野，惟稍遲耳。是時，蒼翠蔚然，應聲入雲之老杉，幾不知為三百高齡，嫩葉新綠，翠環生，幼態，東照宮建築，以綠杉為背景，富麗堂皇，更發揮其美觀。從神橋參道，踏徑傾斜，峰迴路轉，遊人於此，每多氣微，自然天候，於此察見其妙處。從三佛堂，經過神功，五重塔矗立左手，高出雲霄。進仁王門，三神庫，三合欄列。與此相對者，有巖，水屋，經庫等處，登上二層石階，雙關之陽明門，毫無舊氣，姿色畢露。入唐木門，拜殿內之構造，名工入神，技術精巧，惟有魁首稱奇耳。神社佛宇兩建築，配合得體，復應地形環境，互相調和，纖巧精緻，皆奉日本古今建築之美，終非筆墨所能形容者。金色裝束，與陽光相映照，綺麗光彩，展開雲際，豪華耀目。加以雨煙風情，漆工特色，無遺顯出。俗語說：「不見日光，不可言美。」誠斯言也。來此觀者，恍惚如置身極樂世界。

二

日光連山，雪裝初卸，新綠嫩葉，又來敷飾。春融時候。為山野遠足(Hiking)絕好季節。老鶯啼鳴，遠近相聞，山路清幽，陽光和煦，潛行樹下，心情閑適，樂不可狀。撲面薰風，滿襟胸襟，旅人至此，每欲盡情一唱，痛舖心曠。此時家族親友，談笑團樂，眼悅情況，令人羨慕。日光瀑布良多，至山路出何所，皆有瀑布出現。出名者有：霧降，寂光，裏見，方等，般若等。就以霧降道路(Suzuno)良好，行程可半日許，怡情愜懷，最為良所。被時一面呼吸高原空氣，順瀑潭下行，此中情味，僅徒步者始可感到。從馬反(地名)前行，

不乘式電車(Cable)，登九十九曲舊道，變化無窮，十分有趣。雲引電車(Cable)飛快，轉眼與下界隔絕，俯視地面，僅一瞬間工夫，不能忘。熱氣。走舊道，渡大谷川清流，遠山嶺，舉目遙望，視線廣大，自然變化，更較多矣。仰視岩穴，時見野猿跳戲，倒視絕壁，則見群猴掠崖飛過，悠閒而過。當欣賞方寺，較若二湯之時，不覺抵一茶館，稍感疲勞，飲茶一杯。少焉，再行半分路程，觀男體山(山名)。

火山層之美，濃烈森然。遠望舊道，其情自若，矚目之時，不覺露出白樟林矣。舉觀瀑布，注地作響，聲聞山頂。直下四十丈之大瀑布，掛於男體山之巖岩絕壁，日光之自然美景，以此為絕。多季湖而供下，水結之時，大冰柱帶青白凄涼，如怪獸之牙，頗為壯觀。五月之初，雪溶成水，注入湖中，天柱支來，本淨化矣。乘電梯(Elevator)下降，從瀑布而轉，俾容壯麗，不可形容。刻，落下之木欄，自中央橫而左右，以次相連，如有生命，但覺飄然天際低降，下臨地軸。背後瀑布轟轟，雙耳莫聞，前而中禪寺湖，湖而二十四軒，翠巒山色，映照水底，出海千二百米之湖而，鬱林男體，共相構成山水之美。此間，與其稱贊春夏青綠鮮艷，勿如欣賞秋季紅葉之為更優也。紅葉每年從滿元紅起，以次到十月之初，為最盛時節。全山錦繡，湖面相映，兩相映照，如一大繪畫。當是時也，如登關東第一高峰，眺遠於白根山嶺，則見落葉樹之黃葉，立於山。相連之紺青秋空，如此情景，非神工妙手，焉能有此，不覺隨口稱絕。若復立男體山頂，遙望雲海彼方，山頭出廟，時疑為富士山端。又仰日本之阿爾卑斯(Alps)耶。彼時如由佛昇天。歸於神境，心神清淨，紅塵不染。中禪寺湖，展開足下，水面青碧，綠山曠野，千姿萬態，無心妙畫，飄渺空際，與大自然之美，陶然融合，我身置其中矣。

三

搭鐵場原，通湯元之路，樹蔭森森，寂靜清幽，該路日光遠方。湯元背白根山，面向湯湖，白樟環繞，風光明媚，八月之間，時聞老鶯啼叫，地勢高亢，出地面千五百米。朝夕宜多觀，氣候頗極太島，為避暑佳處。此地溫泉特熱，不加涼水，不能入內，溫泉水色，有牛乳滑膩之感(潛水中加以牛乳，可醫病者，今不常見)。入浴室內，暖氣味爽，香，雖時隔為久，然至今尚未定淡也。

日光之多，向不為人注意，然近世滑雪，漸次流行，日光成爲勝地，多觀情形，想應熱鬧。湯元附近，雪量豐多，經日積，湖中斷，以日本雪質之最佳者。應與男體，與其地帶雪場，均爲人所矚目。今冬全國皆指定該處爲滑雪會場，當以此處位優良好耳。細細冰場，不時舉行全國滑水大會，人工成池，大池五六千平方尺，結冰而積，爲夏季第一。是等運動設施，稍事用意，於居家中之體寒時節，可出而運動，鍛鍊身體，於人壽貢獻，豈可預量。

日光現已成爲世界之日光，旅者如雲，四季不絕。一年之中，遊人數目，可達百萬，風景優備，地勢優秀。該地歷史由久，有千年以上，史蹟豐富，爲信仰中心。就藝術而言，有二社一寺，保存日本固有精神。就大自然說，白根，男體，女峰等爲火山有名之處。山麓瀑布甚多，與中禪寺湖，大谷川相互發輝動靜之美。春夏新綠，秋季紅葉，冬季皚皚白雪，交互成趣，動靜四季。日本獨特之風景，如畫景一圖。交通發達，省級電車，東武電車，三時可達。如東京郊外，加以旅舍完備，溫泉礦泉，林業礦山，皆爲佳所，余日爲日本國立公園，豈非過耶。



日光之祭禮(其二)



日光之白雲瀑布



日光之祭禮(其三)



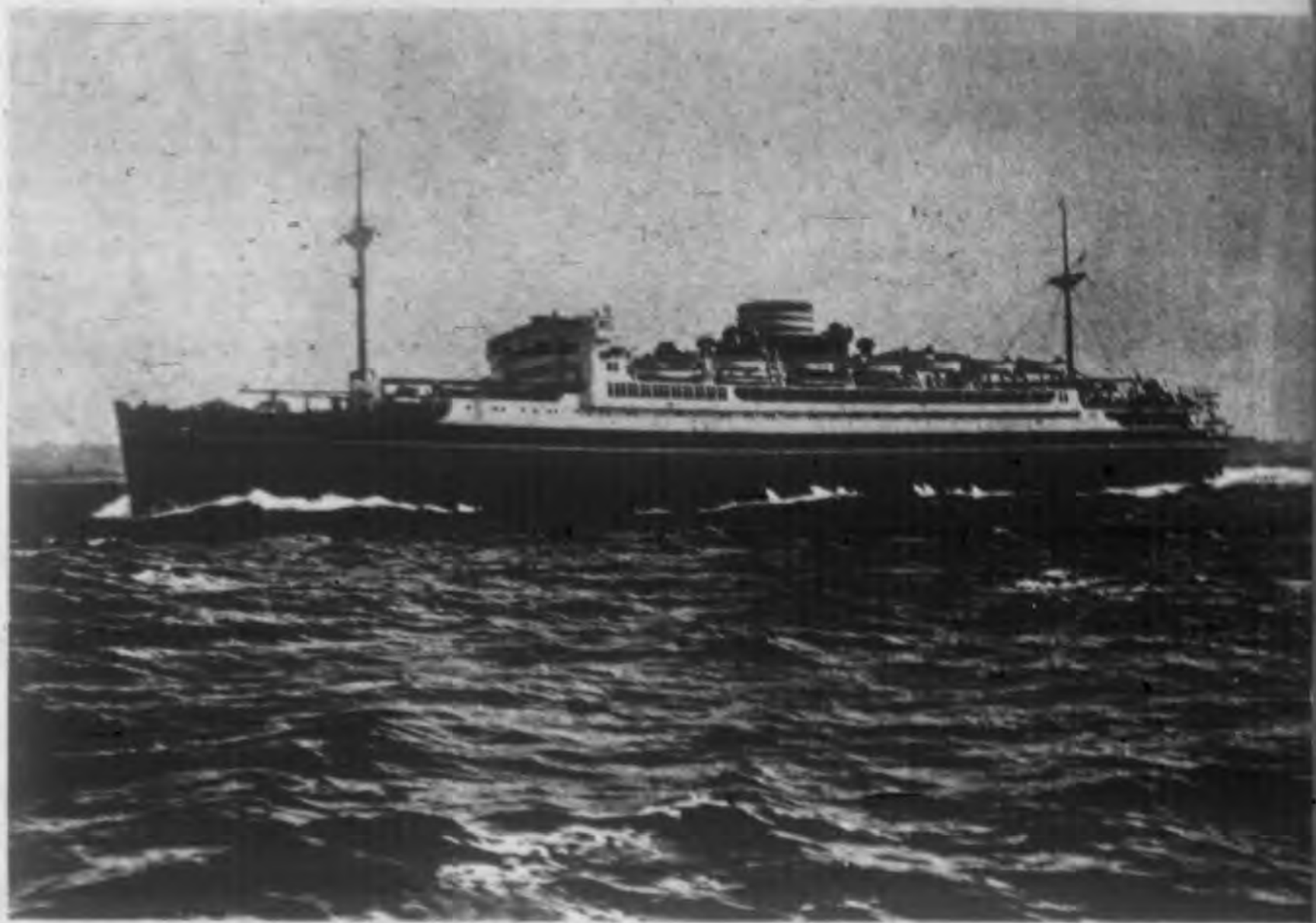
日光神橋之上祭



(三其) 禮祭之光日



(四其) 禮祭之光日



船客旅司公船郵本日之間路航美日



船內之遊廊

日本商船隊的力量

關谷健哉

一、保衛東亞海權

現在太平洋的彼方，美國的西岸及檀香山軍港，有誇稱世界第一的大海軍，戰備充實，虎視東亞。又南方的新加坡及澳洲，有英國的精銳海軍，蟻居他地，睨視北方。

日本海軍當局，擴充軍備，充實戰力，一天一天的圖謀進展，一旦風雲緊急之時，不論在什麼場合，不論對任何強敵，都有隨時應戰的準備，擁有充足的力量，抱有必勝的信心，沈靜的以待時機。

在此一觸即發，危機當前的時候，我國世界無敵的海軍，嚴陣以待。保衛東亞海權，擁護亞洲利益，乃日本海軍的天職。

日本海軍這樣強盛，世界各國認為無敵，大家都在畏懼的原因，是在那兒呢？

日本的造船技術，是世界上最優秀的，應用卓越的技術，來造艦艇，因之裝備完全為世界第一。加以皇軍士氣壯烈，於是裝備優秀的艦艇，可有更大的效用。這些都是直接的理由，是用不着說的。

此外，皇軍之中，特別是海軍力量充足，有保衛東亞海權的偉大實力。說到這裡，日本擁有世界上最精銳的商船隊，那就不能不舉出來了。因為商船和軍艦都是海上勢力極重要的部分。

軍艦和商船的關係，恰如車和馬，鳥的雙翼。多數的商船和各種母艦船，代用艦船，與其他的補助艦船等，如不能有效的適切的利用它們，而想完成海戰的效果，發揮海軍的性能，世界上任何國家的海軍也是作不到的。

特別是近代的戰爭，為物資戰爭，當戰爭的時際，物資的輸送，是比什麼都重要的。同時商船隊的優劣，直接影響

海軍的戰鬥力，那時說它左右一國的命運，似亦不為過言。

現在大西洋上的狀況，德國正在用全力破壞英國的商船隊，美國極力的設法援助英國，這豈不是很清楚的事實嗎。日本的商船隊究竟是什麼樣的優秀呢，下邊作個簡明的考察。

二、各國商船隊的力量和日本商船隊

第一，日本的商船隊是由多少數量作成的呢？下邊這個表，是第一次世界大戰爆發當時，和這次世界大戰爆發前夕各國的總噸數，今把各國百噸以上的商船，作一對照表說明如下：

國別	一九一四年六月	對於全體	一九三九年六月	對於全體
英國及屬國	二一、〇四五	四三	二一、二一五	三一
美國	五、三六八	一一	一一、八七四	一七
挪威	二、五〇五	五	四、八三五	七
德國	五、四五九	一一	四、四九三	六
義大利	一、六六八	三	三、四四八	五
荷蘭	一、四九六	三	二、九七三	四
法國	二、三一九	五	二、九五三	四
希臘	八三七	二	一、七八一	三
瑞典	一、一一八	二	一、五八二	二
丹麥	八二〇	二	一、一七六	二
其他諸國	四、七四六	一〇	七、四八〇	一一

從一九一四年到一九三九年，二十五年之間，世界商船隊的總數增加約二千萬噸，除德國之外，各國的商船，都有一些增添。

再看他們各自增加的商船狀況：英國，法國，瑞典，及



船內之醫療室



船內客艙之一部



丹麥稍有增加，美國、挪威、義大利、荷蘭，及希臘約增加二倍。

就中，英國船舶在一九一三年，佔世界第一位，為世界船舶總數量的百分之四十三，到二十五年後，所增加的數量不過僅二十萬噸，對於全世界船舶的比率是百分之三十八，比以前低下，和其他國家比較起來，寧可說是減少了。

若就內容來說，英國大型的客船及貨物船增加了，可是相反的，中型及小型的貨物船減少了。具體的來說，約減少二千隻，因此英國的國防上成了不可忽視的問題，為補此缺陷，遂着手建造中型及小型的貨物船，但正當這時候，英國和德國開戰了。

當開戰的時候，英國將荷蘭、挪威、比利時、丹麥及法

國各國所有的船舶中，合計約一千萬噸，再加上本國裏的船數，總計有三千萬噸。

可是開戰以後，德國的潛水艦，航空機，假裝巡洋艦，以及主力艦，對英國的商船隊，與以大的破壞。一週間擊沈十數萬噸，一月擊沈數十萬噸，英國被擊沈的商船隊數量一天一天的加多着。

原來英國保持本國的命運，就是粗略的估價，最少限度也不能下一千萬噸的商船。因之戰線越發擴延，所有各方面需要船舶的情勢也就越發增加了。

英國到了十分困難立場的時候，不得已向美國泣訴，請求美國援助他物資和商船，可是德國的攻擊，逐日的更加猛烈，兩國仍是依然的沒有辦法。

本年五月末，羅斯福大總統的爐邊談話，其中有這樣的話：「現在德國擊沈的英國船舶數目，為英國造船廠產量的三倍，為英國和美國兩國造船產量的二倍以上。」因此，美國遂採取最後的手段，以美國的海軍力，護衛向英國輸送物資的船團，以示決意。

其後，這兩國的船舶，究竟損失到多大的數量呢，雖沒有詳細的統計，但從開戰以來，商船的沈沒或破壞，恐怕有一千數百萬噸了。目下英國的商船隊，比一九三九年的數量減少，那是無疑義的。

日本自一九三九年以來，被擊沈了的或被德國合併了的商船，一隻也沒有。反之，利用自己造給的卓越技術，商船隊越發的逐日擴大強化了。

這樣說來，看一看一九三九年六月當時各國船舶的所有量，再看，這兩年之間，各國的船舶發生了怎樣的變化，還是很重要的吧。

看了前邊那個表，感覺到不可思議，且深有興味的是不到兩年之間，法國、挪威、荷蘭、希臘及丹麥五個國，或已滅亡，或變成有名無實的國家，海上的形態都消失了。而這此世界屈指的大海軍國，都和英國有援助條約，但這些國家的命運都完了。

依上邊的情形看來，說稱世界第一位和第二位的英國及美國的商船隊，是如前所述的樣子。那麼依此類推，日本商船隊在世界上的地位也就知道了。

日本的商船隊，第一從數量來說，有絕對的優勢，那是毫無懷疑的。



日本大商船公司南航路之第一餐室

船之內廚

三、日本商船隊的本質
 第二日本商船隊的內容，是依怎樣本質的船舶而成立的呢。

這次世界大戰勃發的前夕，總數七千萬噸左右全世界的商船隊，除了負自己國家各港間運輸的任務之外，並且支持地球全面的航路網，縱橫定期或不定期的航行，完成海上的運輸。

北大西洋航路——歐洲諸國和美國及加拿大間的連絡。
 南大西洋航路——歐洲諸國和南美洲諸國間的連絡。
 歐亞航路——東亞諸國和歐洲諸國間的連絡。
 北太平洋航路——東亞諸國和美國及加拿大間的連絡。
 南太平洋航路——美洲諸國和南太平洋諸國間的連絡。
 阿弗利加航路——主要的是南阿弗利加諸國和歐洲諸國，或東亞諸國間的連絡。

以上是世界上主要的航路，從這些幹線，再延長出無數的枝線，完成世界各國諸港間的連絡。
 蘇彝士及巴拿馬運河封鎖以後，世界七大洋的海面沒有安全通航的今日，可是日本的商船隊，以日本為中心，仍從事東亞諸港間的航業。並且航路延長，獲得航權。
 定期航路除前邊說的歐亞航路，北太平洋航路，阿弗利加航路之外，還有如下的航路：

紐約航路——極東和美國東岸之間的航路。
 南美洲西岸航路——極東和南美洲之間的航路。
 南美洲東岸航路——極東和南美洲東岸之間的航路。
 澳洲航路——極東和澳洲之間的航路。
 印度航路——極東和印度之間的航路。
 南洋航路——極東和荷屬屬領印度之間的航路。
 世界一週航路（東側）——以日本為起點，向東航行，經過世界主要的港灣之後，再回日本。
 世界一週航路（西側）——走和東側相反的路線，繞世界一週，再回原處。

還有不定期的航路，按着季節，輸送物資。世界上所有的國與國港與港之間，所到之處，沒有看不到日章旗飄揚的地方。
 一九一四年僅百七十萬噸，佔世界第六位的商船隊，在二十五年的短期間之內，進到凌駕世界先進諸國的情勢。



船內之無線電信



船內之電話



日本郵船公司北美航路船之官房



原來日本最早的汽船，是在一八五五年，那時荷蘭國王贈給日本一葉蒸氣船，名字叫「觀光」（長一七〇呎，幅三十呎），那隻船在日本是發展近代船舶的嚮矢。

在那時候以前，二百數十年的長期之間，日本和外國沒有來往，在一種睡眠的狀態之下，和世界的文化隔絕，船舶也僅有國內用的小帆船，自己國家製造汽船，當然是以後的事情了。因此，在八十年以前的當時，和世界的文化沒有接觸，軍艦或類似商船的船隻，幾乎是沒有，從那樣毫無根基的狀態之下出發的日本海上勢力，一年一年加速度的進展着，約六十年後，列入世界列國之林，從那時候再繼續的躍進，到一九三九年，終於出現了目下極盛的情勢，這樣急激發達的情況，為世界歷史上所找不到的類例。

最近，日本商船特別發展的原因，不能不舉出來的，是商船隊的木質噸時優美化了，即以優美的製船技術，製造具有最優秀性能的軍艦，同樣以顯著進步的日本造船技術，將日本船舶的素質根本改善了。

一九一四年以前，日本商船發達的情形，僅是量一方面而已。如「山高無是實」的諺語一樣。那時的商船隊只是大而已，優秀的性體是談不到的。

其後日本利用自家獨特造船技術，製造極經濟的船舶，自這種實驗成功以後，就不再道隨外國造船的技術之後了。從來貨物船的速度，以十海里內外為基準，在此以上則認為不必要，且不經濟，這種說法，成了世界上大家的見解，普遍的觀念。

例如要想發生十八海里內外的高速力，那就不能不製備二台機關，用二個推進器，這樣一來，建造費提高，燃料等消費增大，運航需要的經費也增加了。而且機關及燃料佔去船內的容積，運貨的容積減少，因之，有碍貨物船的經濟條件，成為一般人的通念。

日本獨自研究的結果，造出特種型的船體，在適當的位置，裝備特種的單一推進器，比從來用兩個推進器的場合，用的馬力小，可以發生同樣的速度。

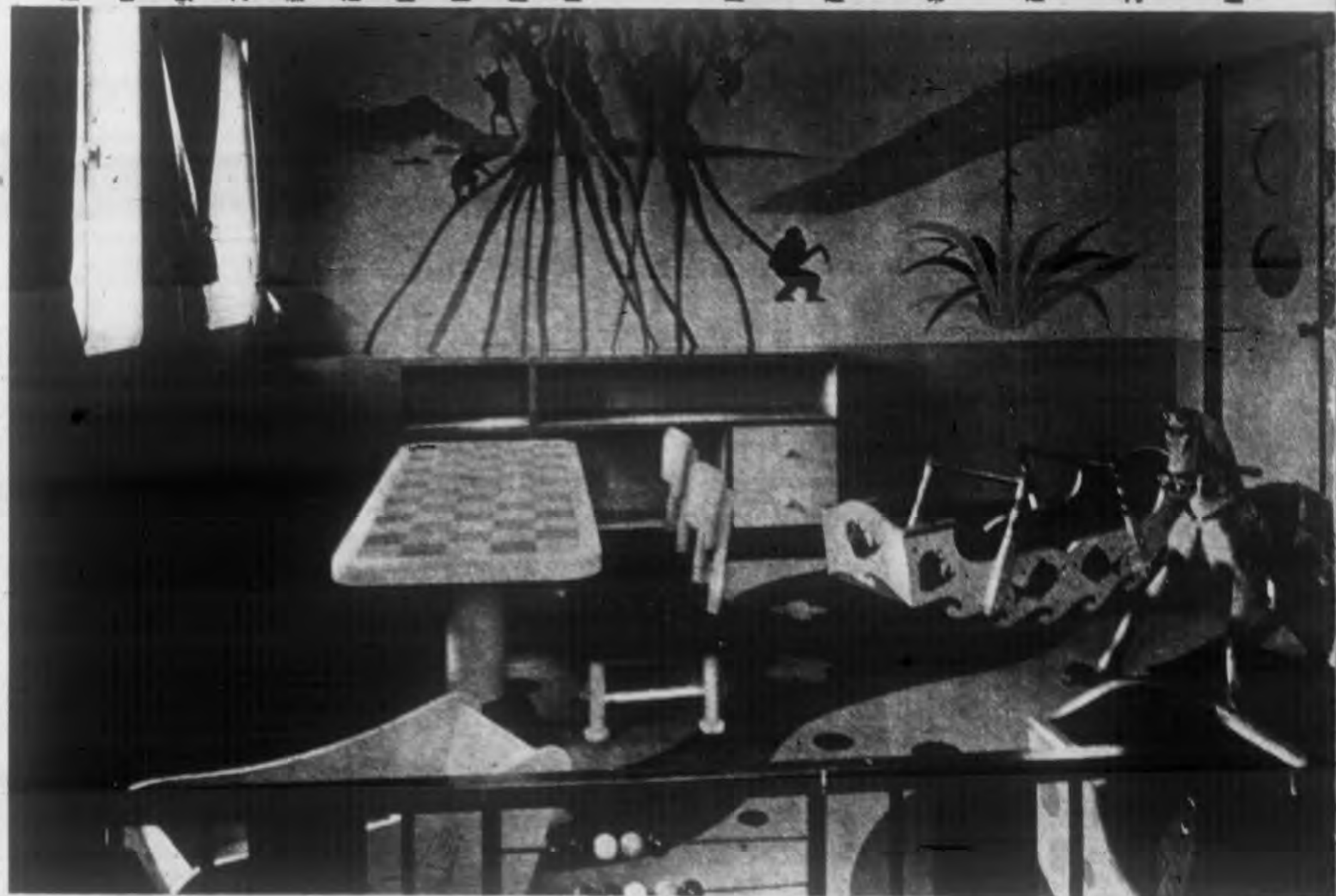
這是重要的例子，其他還有種改良的方法在繼續的研究着，高速度的船舶，用比從來數目小的經費製造，並且用小的馬力，可以得到同樣的速度，這樣子燃料的消費減少了。而且因了機關同燃料庫型小，又可以多裝貨物。這樣依前人未曾想到的法子，優秀無比的船舶，以日本特有的技術建



富麗堂皇之船內客廳



船內之娛樂室



造出來了。

日本利用自家獨特的技術，一天一天的製造貨船，從前走十海里內外的船，今用新法製造，成功能走十八海里內外的高速了，僅十年之間，日本的商船隊的本質為之一變。

日本優秀驚異的船隻，僅隔幾年如有隔世之感，因為用低廉的經費，可以迅速的輸送貨物，自然舊式的船舶就沒人使用了。

依這種實力，先確立太平洋上穩固的航權，使英國，美國，挪威等國的商船隊減少，再伸張勢力，向印度，澳洲，阿弗利加，比利時等國方面開展，終於日本航船出現到全世界了。

英國自古以來，在東洋方面，建築了獨佔的地盤，在自已國家有利的條件之下，設置關稅壁壘，使用舊式的商船，榨取高率的運費，但這樣不自然的存在，在有實力的日本之前，是站不住的，所以不得不漸次退去了。

英國是這樣子，其他諸國也是這樣子，優秀的日本船，驅逐開他國的舊式船隻自然的趨勢。

四、日本商船隊的力量

量和質都雄大且優秀的日本商船隊，但如沒有運用它的人，那麼船仍不過是一隻一隻浮在水面上的機械，機械沒感覺也沒生命，因為機械只是機械而已。所以給以銳敏的感覺，加以果敢生命的，還得依靠駕駛它的人。

駕駛商船的船員，說起來真有獨特的精神，他們都有不亞於軍人的良質，就是在風波巨浪之中，他們也是本着良心毫不退縮的作事，優秀的機械，再與以感覺和生命，所得的效果自然是超越尋常的。

日本在八十五年以前，才有依機械力運轉的船舶，其後靠自家的技術製造新式的船。即從歐洲人贈給氣船又教給造船的方法開始。或以駕駛近代船的技术，也是從歐洲指導開始的。這樣說來，日本是經了什麼樣的過程，造船技術才發達了。以至於進步到先進諸國也望塵莫及的情勢呢。

日本模倣了歐洲人的技術，學會了歐洲人的方法，但還不能滿足心願，又從事刻苦精勵的研究，以期技術東洋化，乃至日本化。努力不怠的結果，在先進國的水準以上，建築了高度的日本技術。

從古以來，東洋人就富於獨創的精神，例如在今日的約



船內之遊池



幅遠，第一在一八五七年，日本制定船舶的標幟，在白布之上畫一紅的朝日，一八六〇年日章旗在成臨丸上就飄揚起來了。那時日本第一次向美國派遣使節團。

成臨丸是日本橫斷太平洋的第一隻船，那時沒有遠渡重洋經驗的日本船員，僅以勇敢無畏的精神，與波浪滔天的海洋為伍，這種壯烈的意志，不是後來青出於藍的先兆嗎。

可是，其後二三十年間，日本的船員還只是駕駛普通的船舶，至於特種的船舶，還是靠歐洲人來主持。在那時候，日本人不能不忍受一切的辛苦。

英國人用種種的卑劣奸計，妨害日本人自己操持自家的船舶，但這種不自然的狀態，是沒有理由可持久的。邪不勝正，日本船員努力的結果，不久就有了收穫。終於歐洲人的影子在日本船舶上逐漸消失了。

日本以自己造船的技術造船，以自己航海的技術航海，這樣的目的終於實現了。但仍不自己，再從而躍進努力，建設了自己獨特的地位，造成了不畏強敵的勢力。

在前次的世界大戰，當這大的中國事變，又值此次的世界大混亂，日本船員優秀的素質，在所有的場合都如實的實現了。

在英國人引導，英國人指定水域航行中，遭遇機雷，被難的照國丸船員，那種臨危一絲不亂，完成使命，登岸退給的偉大態度，世界上所說的人，沒有不稱贊誇獎的。

又去年五月末，在法國馬賽港內被船中，遭德國飛機襲擊，法國軍艦或公用船等，多被炸燬，或遭火災，在那種極混亂狀態之下，而日本船長良丸，跟避港外，態度自若的船員的勇敢行爲，其他諸國船員看了，無不引爲偉大，都嘖然稱服了。

比擬日常航海的時候，還是在臨大事的時候日本船員更表現出獨創的偉大精神。他們對於船舶不論在什麼時候，都想給與以銳敏的感覺和果敢的生命。這樣具有優秀本質的船員，駕駛日本獨特的商船隊，那自然發生數倍以上的動力。日本商船隊，比各國商船隊優越之處就在這些地方。

日本商船隊具有世界無敵的強勁，看了上述說的情形，就可以明白了吧。

因爲有強大的商船隊協力，所以皇軍機能發揮其無限的偉力，使東亞的地位永久鞏固的。

四百年以前，葡萄牙人傳送到日本的指南，可是指南不可缺少的火藥，是東洋人發明的。

船舶航海絕對不可缺的羅針盤也是同樣，一〇五六年宋代文獻所記載的，那是世界上最初關於磁石的記錄。將磁石作成麥桿形的輕的東西，浮在水盤之上，作爲水減盤使用。

磁石從中國南部，經阿拉伯傳到歐洲，十四世紀初年，有一位義大利的航海家，發明將磁石直立於軸針的頂端，但這種方法，在歐洲船舶還未出現到東洋海面以前，日本早已不把磁石浮在水中，發明所謂旱減盤了。這種方法傳到中國，東洋的航海家們都使用這種減盤。

東洋人的羅針盤，使世界各國的船舶得航行遠洋，苦於陸地孤立隔絕，世界黑暗的地球上的人類，得東西相通，渡重洋大海，見光明的世界，都是羅針盤的力量。東洋人是世界人類的救世主，世界文化交流的大恩人。

東洋人先天即富於航海技術。不幸日本在明治維新以前採取鎖國政策，國民航海技術，未得實現。

然而鎖國令一解除之後，多年所積蓄的心志，立即飛騰

現代日本體育的鳥瞰

大谷要三



我國自明治維新以來，採入了歐美的各種文化，專把牠消化成自己的東西，同時另外把傳統的東西一併的扶植起來，完成了飛速的進展，這和從前熾烈的吸收中國文化，終於在文物制度上促成一大飛躍的時代，是相稱的。

體育也不曾是個例外的。從十九世紀的末尾到廿世紀的初葉之間，歐美的各種運動競技移入進來，曾大加促進了我國體育的發展。因此，歐美的體育是現代日本體育的基礎，這是任何人也不能否認的。

像在日本這樣，種々外來的運動各自獨立的发展起來的國家，世界上恐怕是找不到第二個的。想來，這一面是由於親暱的，前進的國民性所賜予的結果，另一面便是民族的強大的吸收同化力所促成的。然而，追憶起這些歐美的運動在日本發展的跡跡時，我們可以容易的看出，那決不止於是簡單的模倣而已。無論任何運動，移入到日本來的時候，立刻便帶上了日本的性格。如果要想把現代日本體育界的姿態，正確的觀察一下時，那麼第一便先要牢記住這一點的特徵，同時更不可不注意到，傳統的東西是怎樣的和這些外來的東西，共同生長起來的。

傳統的東西

傳統的東西裡，武道從很古便呈現着特異的發展，其中包括劍道，柔道，和弓道等部門，不過在發生的當初，各部門的名稱還是所謂劍術，柔術的時候，確實曾是一種武力行為的。這可以認為是武家時代裡，武士階級的一種自衛的手段。

但是隨着歷史的推移，社會上漸次的否認了武力的行為，於是這武力行為根柢裡的武士道精神，遂變成教育子弟的手段，殘留下來。例如劍道裡產生了許多的流派，散在全國，各自樹立門戶，修設道場，教育着他們的子弟。柔術雖然在時代上多少有些變化的作用，

而也曾是同樣的分成了各種的流派的。

如此，到明治維新以後，當初的目的裡，所謂自衛的武力行為，幾乎消失了牠的踪影，轉變成訓練人物的手段，在精神的效果上受到了強烈的要求。於是武道立時擔任起學校體育上的一塊分擔，在青少年的鍛鍊上，被賦與了重大的任務。

尤其，其中的柔道，是明治初年，故嘉納治五郎氏根據前柔術裡許多流派的攻擊防禦方法，重新研究出來出來的東西。這裡有一個很大的變革，那就是以前所實行的，只是以術爲主的武術，然而從今以後，却是要使牠成爲人生的大道，而要在以道爲主的。

如此，從歷史的對照上，我們也可以注意到日本的武道，在性格上和外國的運動是相當不同的。換言之，也可以說就是比賽的成分，是比較少的。

例如以簡單的弓道來講，牠所重重的地方並不是在射中標的而已，從頭至尾的一切動作，都必須要完全的實行出來的。

武道是如此的，和後述的所謂現代的運動，具有着顯著的接近的要素的，同時又和牠們各不相干的，獨自的繼續發展下來。並且這種還有一件不可忽視的事實，那就是這武道基礎裡的武士道精神，便是日本精神的基本要素，在移入歐美的運動時，牠也會存在在裡面，構成牠們的素質的。

那麼這所謂武士道的精神是怎樣的東西呢？這裡雖可以舉出種々の特質來，總之，是崇尚信義，尊重節節，以質素儉約爲宗旨的。同時在尊重名譽的一點上，可說此外是沒有比類的了。從武士的主從關係上講，或是從對敵制度的精神上講，這是當然可以引證出來的事實。在尊重家系的時代裡，個人的光榮便是家名的名譽，反過來，個人的恥辱，就等於損害家名的。這種尊重家名的風習，擴張了起來，



名譽，不敢再來輕舉妄動的。並且武士的名譽，是相對於武藝高低的東西，牠和術武的精神結合起來，總是在出兵戰場的時候，彼此都是用心去爭取先陣，來發揚他們的武名。從這種尊重名譽的思想上，發源下來對於專法未熟的輩恥心。專法的態度是武士所最忌諱的東西，雖是在日常時修養裡面，這專法的心情也是不可不戒除的。因為由於武藝的練習，總能獲得了一種勇氣，由於捨棄了專法的心情，臨事總能顯現出勇猛果敢的行動的。

如此的武士道，和連續很久的武家政治，彼此互相的推移着，遂不至中途喪失的日益完備起來，構成了我國武士階級的指導精神，同時又給予了以後的國民性上，一個很大的影響。



傳統的東西裡，此外尚有蹴鞠（毬球），打球，流鏑馬（騎射）等，起原也是在中國方面，不過形式和方法是完全化成了日本式發起來的。古來，因為這些主要都是貴族的運動，所以不曾獲得了大眾的愛好，同時現在依舊殘存着的，也很少了。

只有「相撲」（角力摔跤），擁有着悠久的歷史，現在又一般廣泛的風行，甚至被稱為國技，所以這裡要稍為的敘述一下。

相撲據傳說是距今一千二百年以前，由於朝廷的獎勵而盛行起來的東西，後來每年歲都有相撲節會的舉行。不過在規定上是「非止娛樂，且以簡樸武力」的東西，所以不僅是宮中的儀式而已，同時對於武力的鍛鍊上，亦曾相當注重的事實，是很明顯的。

發達了下來。在武家時代裡，曾一度變為武士間的競技登場的。

相撲裡最注重的就是「禮節」，其後雖曾在德川時代裡職業化起來，然而也依然沒有失了這種精神，照舊的保持着牠本來的面目，廣泛的普及在民間。所以結果相撲道可說就是武道的。

現代的職業相撲，一般稱之為大相撲，本場所（決定力士們優劣順序的比賽）一年兩次，以國技館為舞臺舉行。一月裡舉行的叫作春場所，五月裡舉行的叫作夏場所，每次都是繼續十五天之久的。

事變以來，大相撲的人望驟增，使一時曾陷於凋落運命中的職業相撲，重又復活了起來。關於這一點，我們也可以理解牠是，隨着事

一個表現的。

人們對於大相撲的要求，決不僅只是勝負裡的勝負而已。雖然挺起身來，在僅數秒之內，便決定了勝負的相撲很多，然而在雙方會合了心神，「呀！」的一聲挺起了身軀以前，彼此腰去對立着，準備開始搏鬥，這時的場面裡，含有着一種莫可名狀的美，可說和日本人的興趣是太相吻合了。真是像錦繡一般的壯美的。

由於職業相撲發達的相互作用，不消說相撲在青少年之間，也廣泛的普及了起來，上自大學，下至國民學校（小學校），橫的方面講，自青年學校（短期的職業學校），以至於產業界的服務員，實行着相撲的階層，廣大的很。同時最近又和武道並駕齊驅的，充作了國民如校裡訓練小國民的一個手段，相撲所應盡的任務，越發的加重起來，這事實是我們不可不注意的。

近代的體育

最受大眾支持的，第一當推野球。代表的比賽就是在東京舉行的六大學（帝大，慶應，早稻田，明治，法政，立教）聯合比賽的，除此以外，便是在大阪舉行的全國中學校優勝野球大會了。

據說是大學的野球比賽，或是中學生的冠軍爭奪，便能集結了這些無數的觀眾，充滿了青壯五萬，七萬人的野球場，同時場外還要擁擠着許多，這種現象，據說就是在產生野球的英國，也終於是難於見到的。然而究竟是那一個能如此的集中起國民大眾的人心呢？「從技術上講，對於日本人的興趣是太適合了」，「僅這一句是不行了事的。普及得最早，同時又完成得最早的事實，也該是一個原因罷。」

自然，此外還有許多的野球大會，從四月到十月之間在各地舉行的。然而因為氣候上的關係，最盛的是關西地方，越近北方，適於打野球的季節便越要縮短的。

在日本，比起運動競技的發達來，運動場的施設是不够完備的。當然我們或許可以這樣說：因為各種競技急速的普遍發達起來的結果，所以設備是不得緊跟實際的。但是其中只有野球場，却早在各地比較完備了。這也可以認為是一個集中熱狂觀眾的間接原因的。

早在日俄戰爭的當時，曾由早稻田大學野球隊舉行了首次的亞洲遠征。後來，在遠東大



跳竿操



女子接力賽之衝刺



觀賽席上之女子

會裡，又和中華，菲律賓互相爭霸，如此逐漸的使日本的野球技術完成了起來。美式的野球使人感覺到仰仗體力的粗野，反之，日本的野球技術，却始終是以精細的手法構成的。

在這種，已運達到了技術的完成的時候，職業的野球當然便會產生出來的。

——因為學生野球曾多年繼續的佔有廣大的觀眾層，所以職業野球，在最初是沒有得到深入大眾群裡的機會的。但是最近，在牠具有和學生野球同樣的興趣上，受到了人們的歡迎。現在的大隊（巨人，阪急，阪神，名古屋，南海，大洋，朝日，鳳凰），整年裡在東京和大阪舉行消夏比賽，所擁有的觀眾，也差不多是固定的一群。

此外還要特筆敘述的，就是被稱為軟式野球的，使用軟球的野球了。實行這種運動的階層，是決不次於前者的廣汎的。最初是以少年野球的普及及在學童之間的東西，然而因為使用的是軟球，利用僅少的空地便能容易的舉行，所以在一般沒有正式球場的社會人之間，逐漸的普遍起來了。這種運動並沒有什麼觀眾層，和厚生運動是有密切的關聯的，在這一點上，和前者恰是良好的對照。

田徑賽也是相傳的歷史很久，不過當初的程度，主要的僅是在學校的運動會裡，有跑，跳，擲等而已。

一九一二年受到了斯哥爾摩歐林匹克大會的刺戟，正式的運動會即所謂選手權大會舉行的氣運，醞釀起來，遠東大會可說每回都會直接的促進牠的發展的。第一屆，第二屆，第三屆的，在中華，菲律賓選手的手跡之下，



高欄之跳躍

轉運的基礎上，同時又把第三屆大會迎到東京芝浦舉行，頗得地利，當時所得分數，和菲律賓八十，中華四十九相較，日本竟獲得了百二十分，第一次把霸了副權。

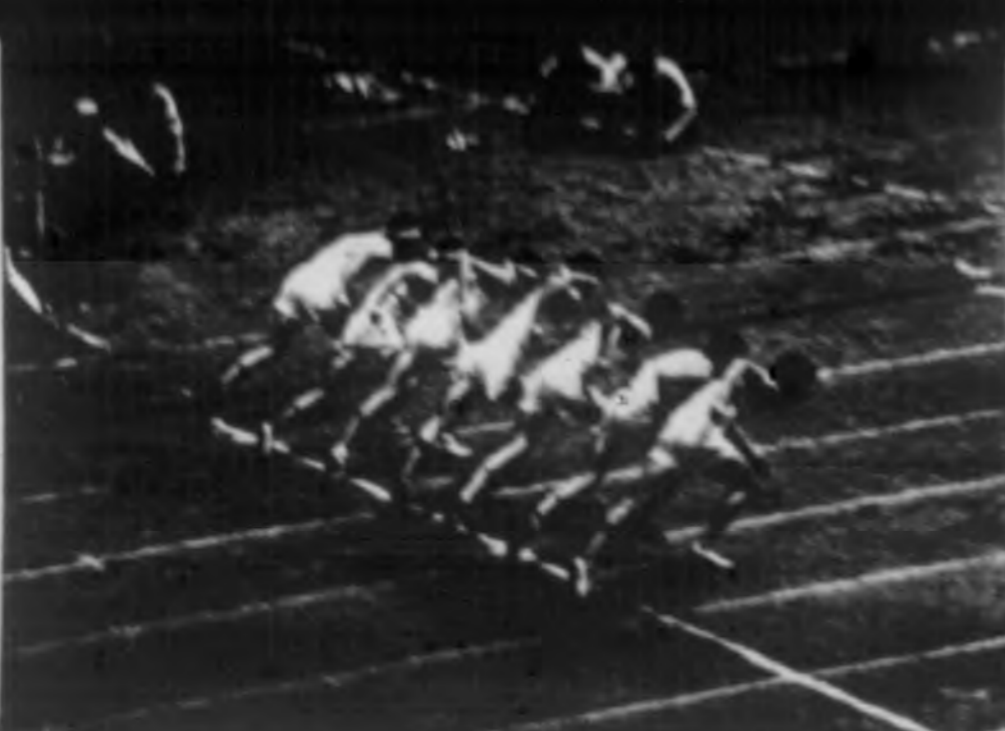
一方面在歐林匹克大會上，也著了藍衣黃帽的地點，一九二八年阿姆斯特丹大會時，織田彌子優勝了三級跳遠，提高了跳躍日本的威名。從此開始把過去的刺戟和教訓，完全消化起來，擔當起代表東洋民族的國王，和各國爭奪的並肩前進了。

從阿姆斯特丹大會到洛杉磯大會，然後再到柏林大會（一九三六），田徑賽便是順沿著這條路線，走向了全盛時期的。其實非但是田徑賽如此，可說日本所有運動部門的全盛時期，都是以柏林大會為頂點的。這裡的含意，便是不只技術的水平已經向上，並且運動這種東西，早已深深入了大眾的生活，形成日本社會裡的，一面燦爛的文化現象了。（未完）

明治節之全國體育大會閉會式



男子徑賽超點之搶欄



神宮體育大會舉行

日本全國第十二次明治神宮國民體育大會，十月三十一日午前九時三十五分，於外苑競技場，舉行開會式。

是日由武井大會委員長官開會後，全體選手代表於大會總裁，高松宮殿下，展開步武堂之分列行進式，繼之揭揚國旗，高唱國歌，由總裁官殿下，賜賜台詞，大會會長小泉厚相致詞，次由選手代表官宣誓，東條首相尚與全體選手一掃顯示，於是大會之開會式，遂於慶典中，舉行終了。

又訊，日本第十二次明治神宮國民體育大會，以外苑競技場為中心，共分別於二十二處會場舉行，大會期間定為四天，全國參加之代表共一萬餘名，又該項目共二十一種，其中新增滑空，行軍，兩輪訓練，足為大會之一異彩云。

建設正確之文化共榮圈

派遣實業之日本語教師赴中國

東亞共榮圈之建設工作，正在積極進展之中，從而大規模之工作，即係以日本文化為中心之和平的文化工作也。此文化工作之標本，「日本語」之地位，最近於共榮圈內日益增高，現在中華民國各大都市中，日本語學校之發展，如兩後之春，其盛況可知，反之於日本國內，關於日本語教師養成之機關，實感貧乏之有，亦不過僅限於民間所興辦之一二學校而已，與亞細亞大陸文化工作之重要性，為養成優秀之日本語教師起見，正從事於積極訓練上之計劃。

從前至中國教授日語者，實感良莠不齊，因此致無從將正確之日本文化，充分介紹於彼地，甚之更於中日文化之交流上，發生幾多害毒。今後應宜嚴加訓練，選與亞細亞文化工作之關係，應為日本語教師，故須於「正確文化共榮圈」之建設，由良質之日本語教師做起。

之標語下，而從事於文化工作。去歲九月，興亞院方面，曾以此種意旨，行文於文部省，由文部省通令全國各府縣，推選日本語教師，但被推選之人員須具有左列之資格：

- 一、領有中等教員之免狀者
- 一、限於在職中之教員

經各府縣推薦之後，更於東京訓練三個月，而後派赴大陸，由於此種之審核訓練，被派遣之日本語教師，至今已有一百餘人。但現時大陸方面，關於日本語教師之需要，日益增加，故此不僅對於專門日本語之教師加以訓練，即對於欲赴大陸之宗教家，醫生等之文化職業人，亦於派赴前，對彼等加以同等之訓練，養成彼等教授日本語之能力後，始行派往大陸云。

日本今秋之藝能祭

藝術戰士之贊演

日本紀元二千六百零一年之藝能祭，定於秋九，十，十一，分三個月期間舉行。本年之藝能祭，係以創造予國民生活上以清新活力者之藝術作品為目標，此外尚有一大特色，即此次舉行之藝能祭，係以新進者之作品為對象，實行青年文化戰士藝術之贊演，內容分為音樂，演說，電影，舞蹈，四項。

日本舉行全國教師團之暑期大學

向教育備成之途邁進

日本青年教師團，為確立新領導方針適應時局之需求以達成教育之新編成起見，自八月九日起至十三日止四日間，於明治神宮外苑日本青年館，舉行青年教師夏季大學，討論各種教育問題，大要如下列各點：

- 一、從前關於西學演習教育學之日本國民教育，校後應如何處理之問題。
- 一、日本之青少年運動，既非德意志式，又非意大利式，其重心應如何解決之問題。
- 一、國民學校，青年學校，青少年團，此三者應如何使其一元化之問題。

又此外關於集團訓練之徹底化及都市中通過區域之再編成等諸問題，開亦在研究討論之中云。

日本學生報團體

實踐部新設九班從事活動

日本全國各中等學校，高等專門學校，大學校之青年學子，基於愛國之熱誠，前曾組織學生報團體，其組織完全係軍隊式，實行嚴密訓練之教育訓練。關於學生報團體之實踐活動指導問題，文部省方面，曾於學校報團體本部之實踐部，開會詳加檢討，結果於八月九日，決定於實踐部分設九班，開始活動。命令一下，全國各報團體之學生，即一致奮起，以舉報團體之實效。

九班之內容如下：

- 一、總務班——處理關於企畫，連絡，調整諸事項。
- 一、地方班——處理關於地分及府縣之實踐指導事項。
- 一、情報班——處理關於情報受授之事項。
- 一、生產班——處理關於物資之製造，修理事項。
- 一、救護班——處理關於救護，醫療事項。
- 一、交通班——處理關於交通，通信，運送，搬運等事項。
- 一、移動班——處理關於移動之指導事項。
- 一、整備班——分擔整備，修繕，等工事項。

並舉行學生之教育訓練。數年來由於集團勞動作業，向時局一直邁進之青年學子，現更於非常時局下，發揮全力以報效國家，實令人感佩不盡者也。

農村機械利用講習會舉辦

圖謀食糧之增產，非實現農村之機械化不可，日本農作協同體建設同盟，有鑒於此，欲得各府縣農會之協力，利用夏季之農閑期，於各府縣一齊舉辦「農業機械技術者養成講習會」，由各府縣之農事實行組合，各推選青年壯年五十名，會集於各府縣之農事試驗場，自八月五日起，實行合宿一星期，學習科目有「共同作業和農村機械化」，「機械之共同利用和產額之任務」，「內燃機和電動機」，「部落活動和青年壯年之任務」等學科，並實習各種農用機械之使用法，此種講習會之舉辦，仍使彼等各縣農村，以解決村中農用機械之各種問題。又此種講習會修了之人材復歸農村後，除使其解決本村中之一切機械問題外，並使其得遷至隣村或隣近之部落主辦機械講習會，藉使全國之農村，一齊普遍成爲機械化之農村云。

日本國民生活科學化協會舉行特種生活科學化講習會

處於非常時局下，日本國內舉凡關於政治，經濟，文化各方面，已均於臨戰態勢下，積極進行整備，此時「於戰時國民之生活上」亦應使其具有科學性及合理性之呼聲頓起。故邇來厚生省方面，大致實業方面，民間團體等，關於生活問題之解決，改善，均不遺餘力，加以研究，於是國民生活革新運動之機運，漸次蓬頭，據此種運動主流之科學界及人文界之革新同志，為使國民生活之科學化，急遂見諸實行起見，行乃決定結成「國民生活科學化協會」，以往生活科學化之實踐途上邁進，並定於九月六日於帝國飯店舉行發會式云。

又聞行將誕生之國民生活科學化協會，名譽會長為小泉厚相，會長為理化學研究所長大河內正敏博士，副會長為厚生科學研究所長林春雄博士及東京帝國大學教授佐野利壽博士。該會對於從國民之日常生活，實感缺乏科學的生活設計，因此對於獨創，發明等諸點，於日常生活上殊不多見，故年來學者之間，均認改善此種國民生活上之短所，實係當務之急，而作種種之考究，但每次考究出之理論，當務於實踐之時，輒遭迷暗，致理論終歸理論，未克發見諸實行。該協會成立後，其對於改善國民生活上，將採理論與實踐並行主義，其方針係從改善國民近身之日常生活上着手，逐次擴大其施行範圍，一切生活之問題，俱從物心兩面使其與自國，情適合而科學化，以協力於高度國防國家之建設，並招來國民之新幸福云。

日巴文化協定批准交換

日本、巴西、文化協定批准交換式，十一月五日於巴西外交部舉行，全文要點如下：一、兩締約國於鞏固之基礎上，應努力確立文化關係，故兩國須實行更廣泛之協力。二、兩締約國為達成前述之目的起見，得以科學，學術，音樂，戲劇，電影，影片，無線電等之利用，而增進兩國間之文化關係。三、兩締約國互經合意後，得設定前條實施上之必要措置。

大東亞戰爭發動了！
爲建設大東亞共榮圈底目的
東亞各民族團結起來吧！
滅敵！剷除美英的侵略。
實現大東亞光明前途。
完成世界永久和平的理想！

