

廬山導游



文明書局印行

序

匡廬著稱。由來古已。間稽周記。取號廬君。白鹿昇臺。青牛隱谷。道流夸言。儒者勿尙。溯自夏后巡方。史公探勝。旣闢奧區。遂窺靈闕。泊乎東晉。精舍是興。右軍舍宅。靖節移居。遠公石門之游。靈運爐峰之詠。莫不援木尋葛。歷險絕幽。開塗競進。蘊奇畢宣。沿唐歷宋。儒賢踵起。書讀青蓮。徑尋白傅。濬之棲遯於前。紫陽講學於後。固不獨橋飛金井。題坡老之詩。峯絢蓮華。駐元公之節已耳。有明肇興。尊尙靈詭。禪塔銘此。山碑紀周。前迄神廟。更修廢絕。天池之瓦。黃龍之經。於今瀏覽。風迹斯存。清初兵事。歲及江右。碑斷壘圮。弓林疏供。爨讀太沖。初白諸記。以視益公所游。放翁所述。江山無恙。景物漸非。矧鐘成同。重經兵燹。有不古殿荒涼。名山寂歷哉。歐人西來。僦居這暑。沿山築壘。水築梁。樓臺倒影。時聞泉聲。雲樹黏天。都含畫意。我都人士。愛茲幽奧。或願一塵之借。或作十日之游。每當綠樹垂陰。朱明應令。往往釋笠小憩。聯屐偕來。江陽名嶽。于焉復著。夫牯牛

嶺者。廬山之一隅也。山中幽勝。僂指難數。千巖岨積。萬壑廻縈。莫辨雲深。易嗟日暮。而且涼燠懸殊。水陸交錯。治裝攜具。駕車命舟。授餐適館之需。躡屨擔簦之值。綜厥鉅細。均宜夙備。爰綴畫圖。并撮綱要。凡交通轉運。服用食宿。與夫登山遊程。古蹟名勝。事取周詳。言求簡率。末附志乘。兼採詩文。俾參古今。亦佐逸興。敢云馬老。重證景式之言。聊備豹窺。且續伏滔之序。

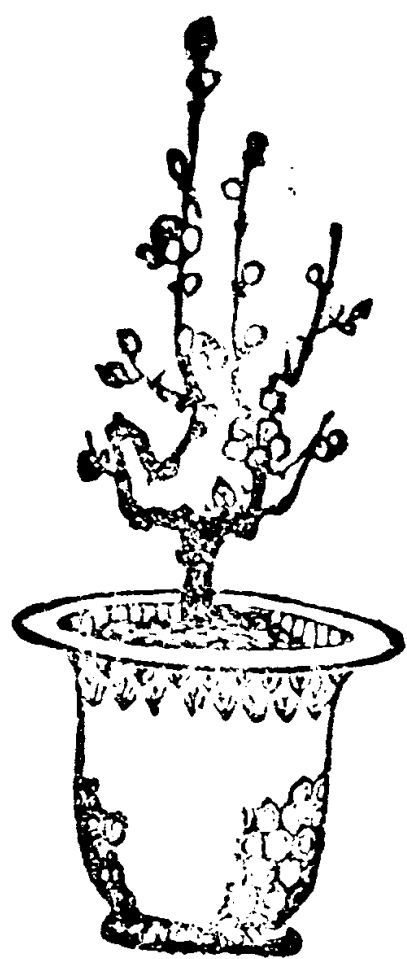
中華民國十四年四月編者識

凡例

- 一本書分上中下三編。上編分廬山舉要。公共事業。交通轉運。服用食宿。登山遊程。凡關於廬山之地勢氣候。風景物產。牯嶺公共事業。與遊客起居之適宜。與車之便利。飲食之設備。衣服笠屐晴雨之所需。靡不注意畢述。俾遊者開卷瞭然。並知取擇。
- 一中編古蹟名勝。分廬山南北兩部。每部之下。分註某處至某處。便遊者順途訪勝。凡古有今存。及新近建設。爲近人遊履所常及者。悉行列入。以便遊觀。
- 一廬山勝蹟。舊籍所傳。有名存而實亡者。有湮沒而未發見者。下編節錄志乘。并古今游記。藉便考證。且佐好奇志士。探險尋幽。爲開闢新地之用。末附題詠。亦助游興。
- 一廬山總圖。山川城橋。一遵廬山志。惟寺觀名稱。不無存廢。略加增減。並列最新風景圖二十餘幅。遊者得此。固如索驥。卽慕名而未來者。覽此亦有臥遊之樂。
- 一本編集。腋成裘。聞見不廣。挂漏之處。在所不免。閱者諒之。倘蒙 賜示匡政。俾得再

廬山導游 凡例

版修正則幸甚矣。



廬山導游目錄

廬山總圖

山北自隘口至三山澗圖

山北自三山澗至南湖嘴圖

山南自吳章山至三峽澗圖

山南自三峽澗至隘口圖

廬山風景圖

牯嶺游泳池

牯嶺大禮拜堂

牯嶺西谷靈修會

仙人盤

黃龍寺娑羅樹

神龍宮下神龍瀑

黃龍寺

黃龍潭

文殊臺

御碑亭

佛手巖
仙人洞

西林塔

婆媳塔

三疊泉

玉川門 三疊泉口

三疊泉上面

白鹿洞貫道橋

棲賢寺觀音橋

青玉峽

金輪峰鐵塔

招飲泉 一名天下第六泉

犁頭尖

雙劍峰

溫泉

上編

頁數

廬山舉要……………一

地位……………一

沿革 名稱 隸屬……………一

氣候……………二

山系……………二

風景 天然之景物 人工之布置……………二

道路……………三

物產……………四

公共事業……………四

建築 創自西人者 創自華人者……………四

警備……………五

宗教……………六

交通轉運……………六

通信 郵政 電話 電報……………六

舟車 輪船 火車 汽車 人力車 山轎

挑佚……………六

附牯嶺廬興公司乘轎價目表七

服用食宿……………九

通用貨幣……………九

治裝……………九

食品……………一〇

飲食店……………一〇

旅館 附廬山旅館一覽表……………一〇

商肆 百貨店 書局 照相店 匯兌店

報紙……………一三

登山游程……………一三

直達牯嶺道路……………一四

自九江江岸新壩至牯嶺……………一四

自九江至牯嶺……………一四

自沙河至牯嶺……………一四

自德安至牯嶺……………一五

分日遊程……………一五

廬山三日遊程……………一五

廬山四日遊程……………一六

廬山五日遊程……………一七

中編

頁數

古蹟名勝……………一

廬山北部.....一

自牯嶺附近經天池山黃龍寺東

林寺等處.....一

牯牛嶺 租界之歷史 租界之區道

租界之自治 華人之組織.....一

宋園.....四

大林寺.....四

仙人盤.....四

金竹坪.....四

黃龍寺 黃龍潭.....四

娑羅樹.....五

神龍宮.....五

天池山.....五

天池寺.....六

天池.....六

天池塔.....六

文殊臺 佛燈.....六

捨身崖.....七

白鹿昇仙臺.....七

御碑亭.....七

佛手巖 仙人洞.....七

石門澗.....八

錦繡谷.....八

廬山高石坊.....八

東林寺	八
西林寺	八
遠公塔	九
婆媳塔 太平宮	九
自牯嶺經小天池蓮花洞等處	九
小天池	九
蓮華峰	九
蓮華洞	九
馬尾水	一〇
宋周元公墓	一〇
廬山南部	一〇
自牯嶺附近經三疊泉海會寺白	

鹿洞等處	一〇
女兒城	一〇
蓮谷	一〇
大麥社山	一一
恩德嶺	一一
滴水巖	一一
大月山	一一
三疊泉	一一
觀鷹嘴	一一
九疊屏	一一
玉川門	一一
五老峰	一一

白石寺	一三
木瓜洞	一三
海會寺	一三
華嚴寺	一四
白鹿洞	一四
碼頭鎮	一五
自含鄱口經棲賢萬杉秀峯歸宗	
溫泉等處	一五
含鄱口	一五
歡喜亭	一五
白龍潭	一六
太乙峰	一六

犁頭尖	一六
三峽澗	一六
玉淵	一六
三峽橋	一七
金井	一七
招隱泉	一七
棲賢寺	一七
萬杉寺	一七
秀峰寺	一八
青玉峽	一八
雙劍峰	一九
香爐峰	一九

虎山……………一九

簡寂觀……………一九

黃巖寺……………一九

歸宗寺……………一九

右軍墨池……………二〇

鐵塔……………二〇

栗里……………二〇

醉石……………二〇

溫泉 附陶靖節墓……………二一

下編

頁數

登山路紀 節錄圖書集成山川典及廬山志……………一

自潯陽江入山……………一

自天池山至五老峯之頂及漢陽峯……………一

……………一

山南路自隘口東行至張公嶺……………五

山南路自張公嶺東北行至七尖山……………六

……………六

山南路自七尖山東北行至含鄱口……………七

……………七

山南路自五老峯南行至宮亭湖九……………九

山南路自五老峯南行至白鹿洞書……………一〇

院……………一〇

山南路自五老峯東北行至吳章山……………一〇

..... 一〇

山北路自吳章山東北行至南湖嶺
..... 一一

山北路自吳章山西南行至三山澗
..... 一二

山北路自分水嶺西行至嶺末
..... 一三

山北路自烏龍潭西南行至隘口
..... 一四

名人遊記
..... 一四

節錄清黃宗羲匡廬遊錄
..... 一五

節錄清查慎行廬山紀遊
..... 二四

節錄清潘耒遊廬山記
..... 三九

節錄黃炎培廬山遊記
..... 四四

名人題詠
..... 五四

郭正域題佛手巖詩
..... 五四

朱晦庵題天池寺詩
..... 五四

李夢陽題天池寺歌
..... 五五

王畿題文殊臺詩
..... 五五

蔡毅中題金竹坪詩
..... 五五

李白題瀑布泉詩
..... 五五

王士昌題宿黃龍寺詩
..... 五六

程頤萬題女兒城詩
..... 五六

施閏章題玉川門歌
..... 五六

劉過題三疊泉歌
..... 五七

李夢陽題水簾泉歌……………	五七
李夢陽題白鹿洞詩……………	五七
程頤萬題五爪樟詩……………	五八
謝靈運題香爐峯詩……………	五八
尤延之題雙劍峯詩……………	五八
皮日休題聰明泉詩……………	五九
朱晦庵題鶴鳴峯詩……………	五九
白居易題黃石巖下詩……………	五九
陳堯佐題簡寂觀詩……………	五九
龍仁夫題醉石詩……………	六〇
蘇軾題三峽橋詩……………	六〇
張孝祥題玉淵潭詩……………	六〇

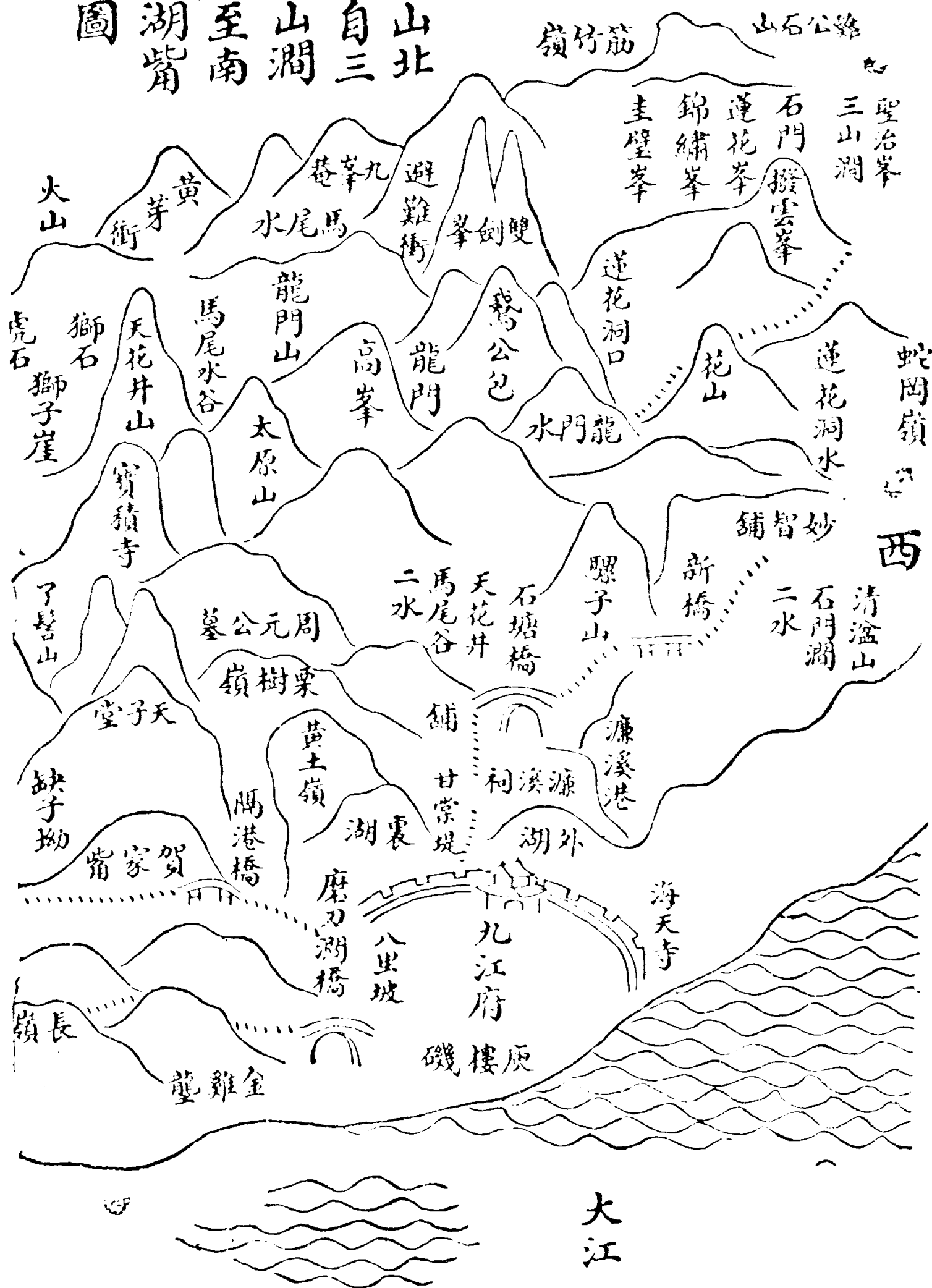
危素題棲賢寺詩……………	六〇
黃克晦題錦繡谷詩……………	六一
白居易題石門澗詩……………	六一
程頤萬題東林寺詩……………	六一
蘇軾題西林寺詩……………	六二
釋靈轍題遠公墓詩……………	六二

山北自隘口至三山澗圖

圖東



北山自三山至南湖圖



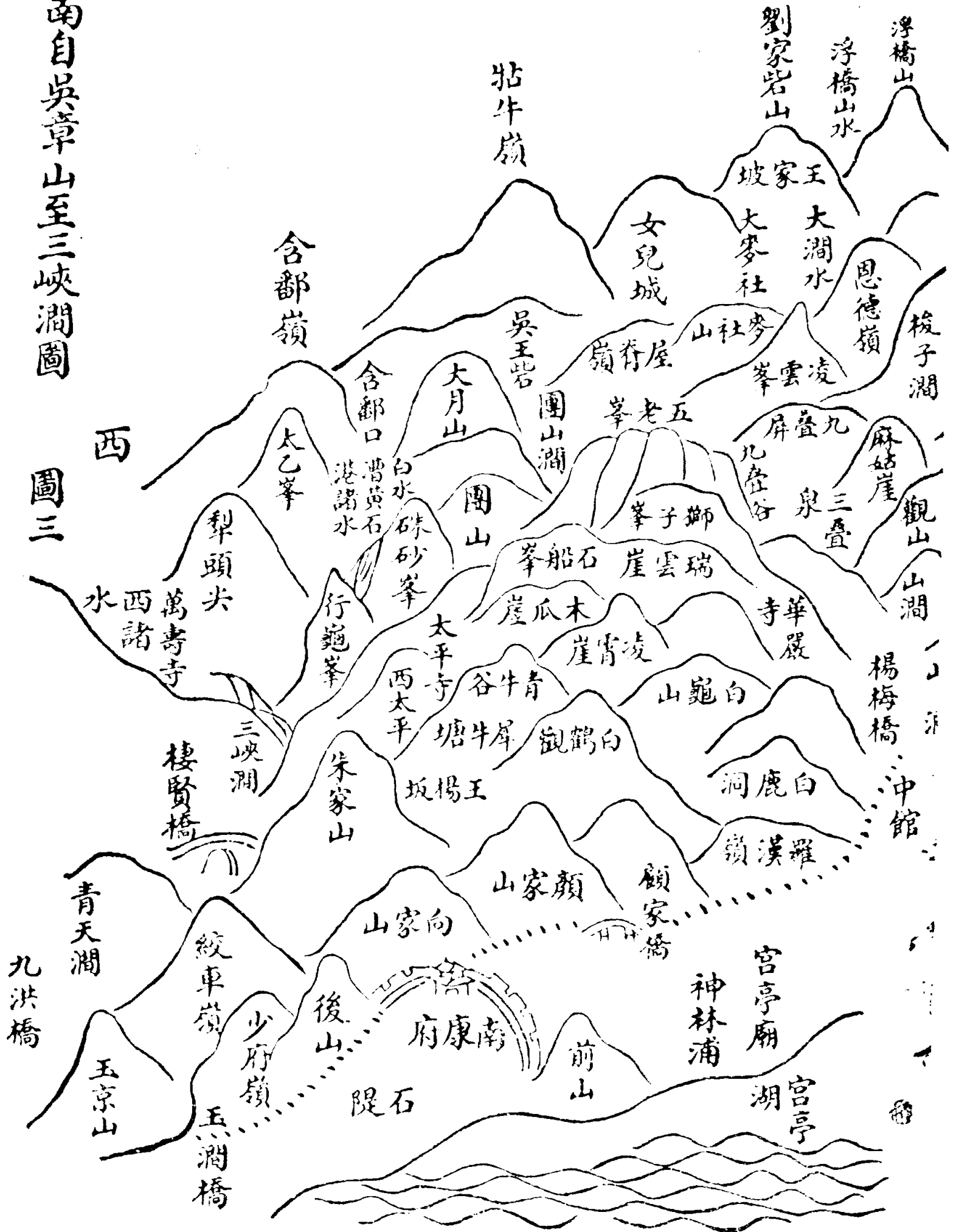
山南自吳章山至三峽澗圖

圖三



山南自吳章山至三峽澗圖

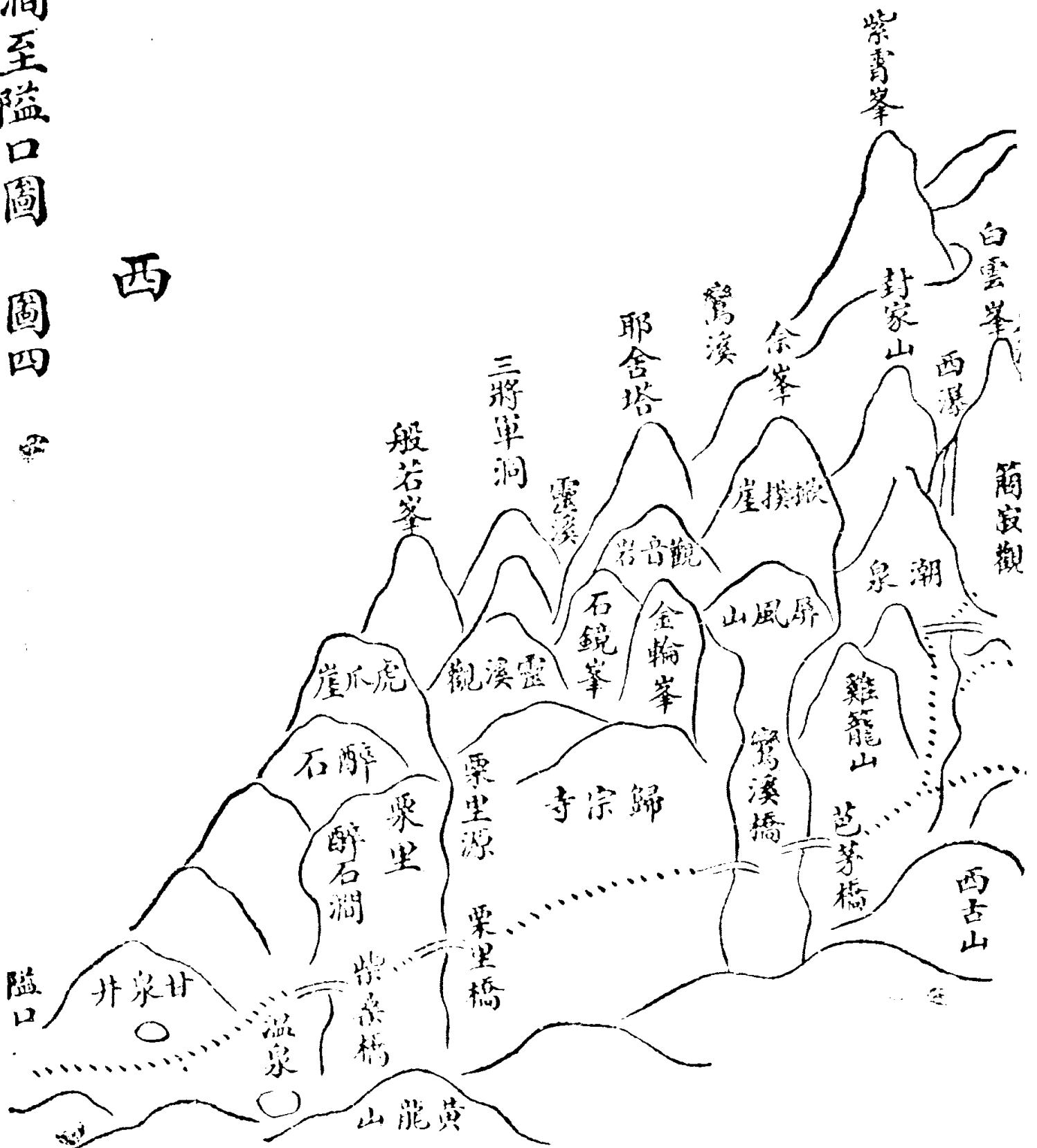
圖三



山南自三峡澗至隘口圖

圖四

西

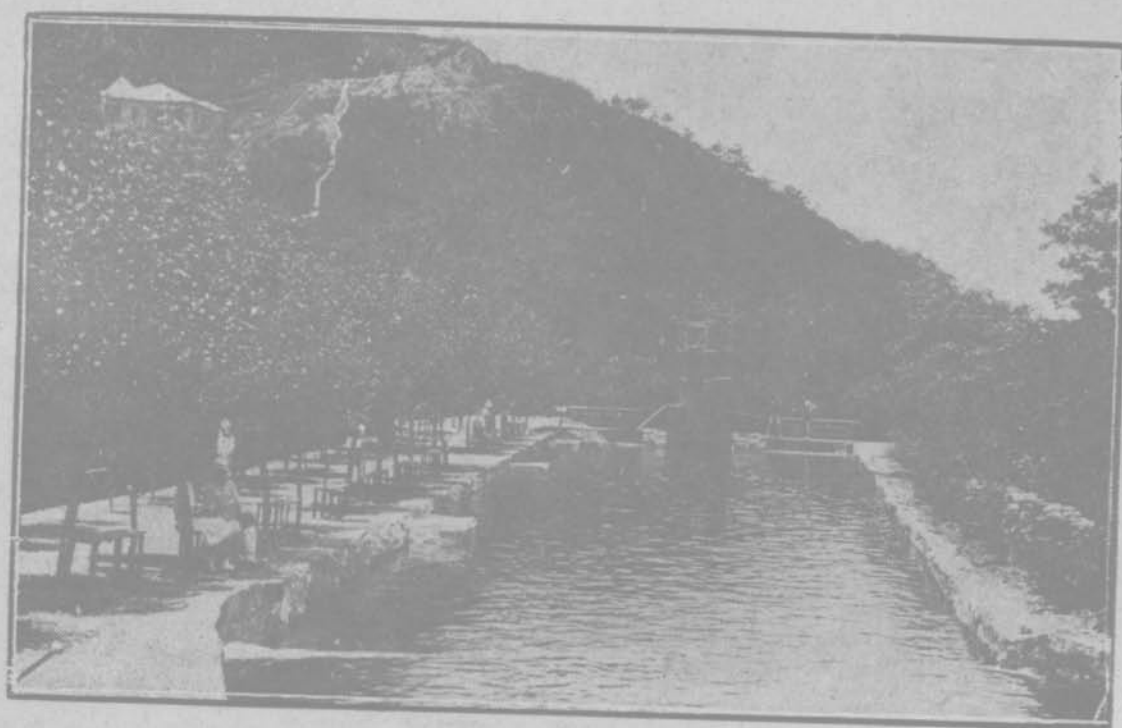


臥遊世界

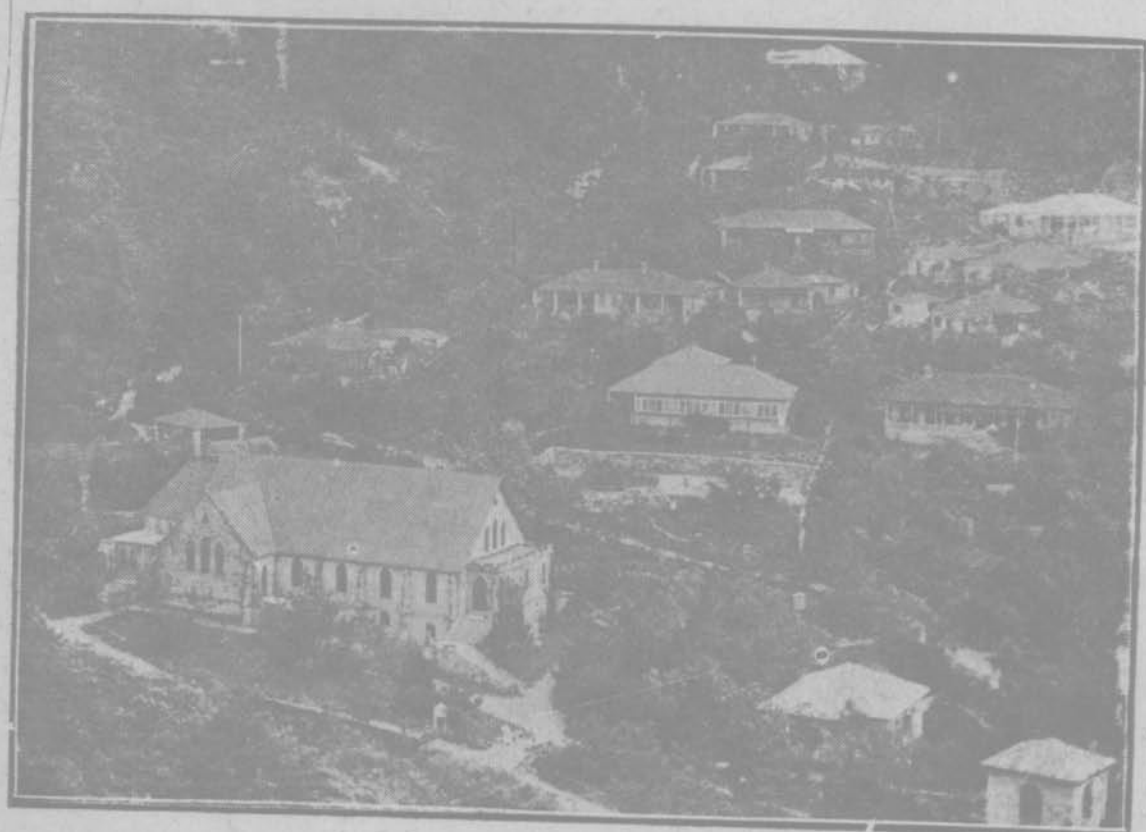
●看遊記可以增知識可以當臥遊●

古今遊記叢鈔	三册	六元
新遊記彙刊初編	八册	三元
新遊記彙刊續編	六册	二元
南京遊覽指南	一册	三角
西湖遊記附指南	一册	四角
新疆遊記	一册	一元二角
雲南遊記	一册	一元
環球周遊記	一册	一元四角
美國視察記	一册	五角
南洋旅行漫記	一册	一元二角
江亢虎南遊通想觀	一册	五角
國外遊記彙刊	八册	一元八角

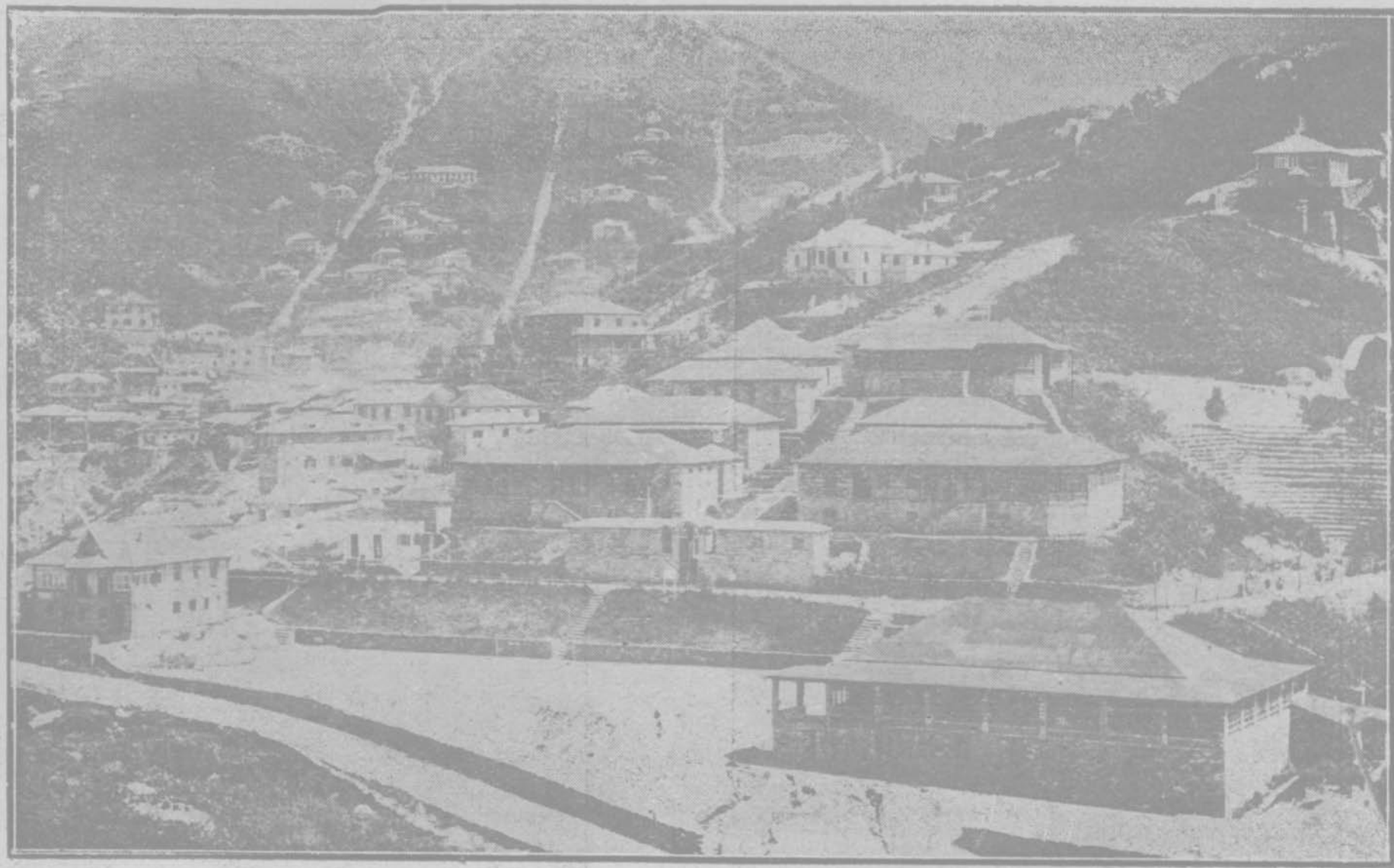
中華書局發行



牯嶺游泳池



牯嶺大禮拜堂



牯嶺西谷靈修會

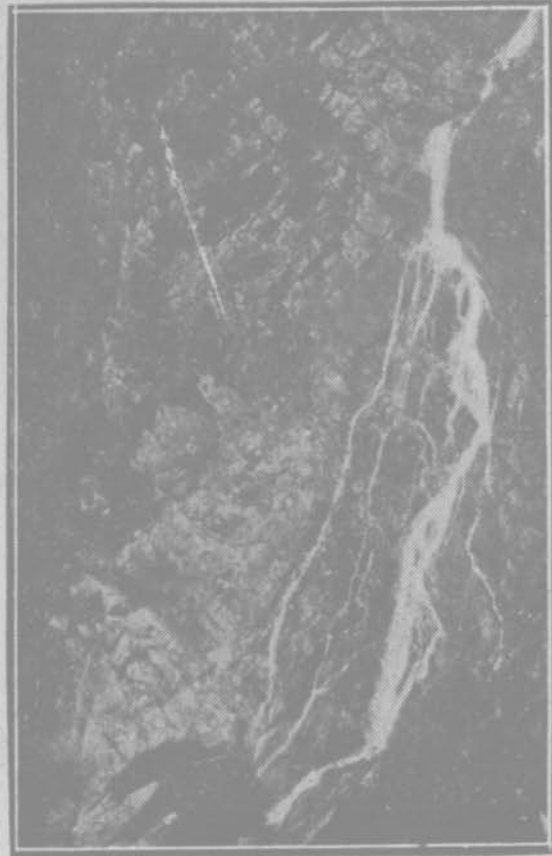
黃龍寺娑羅樹



仙人盤

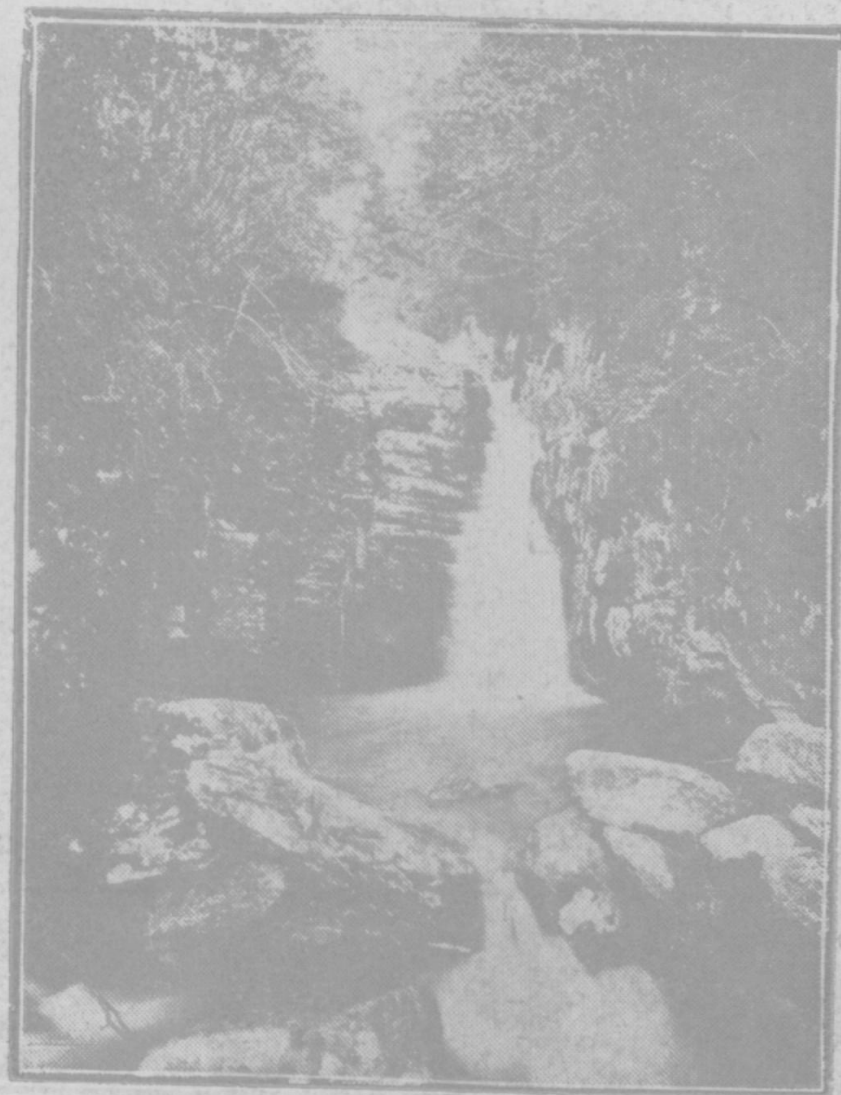


神龍宮下神龍瀑





黃 龍 寺



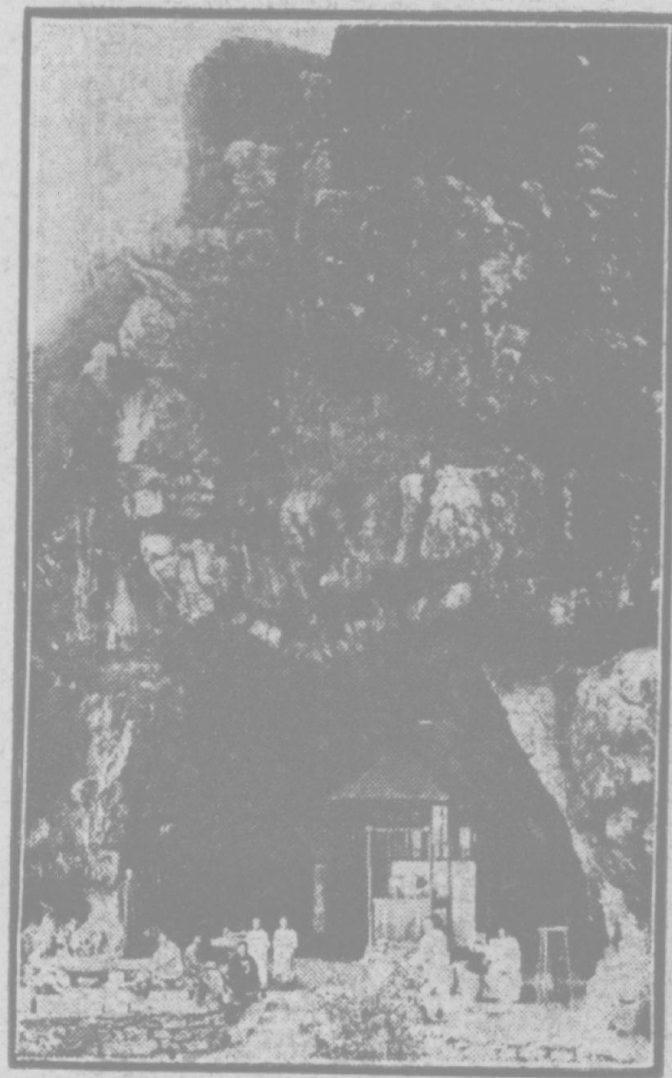
黃 龍 潭



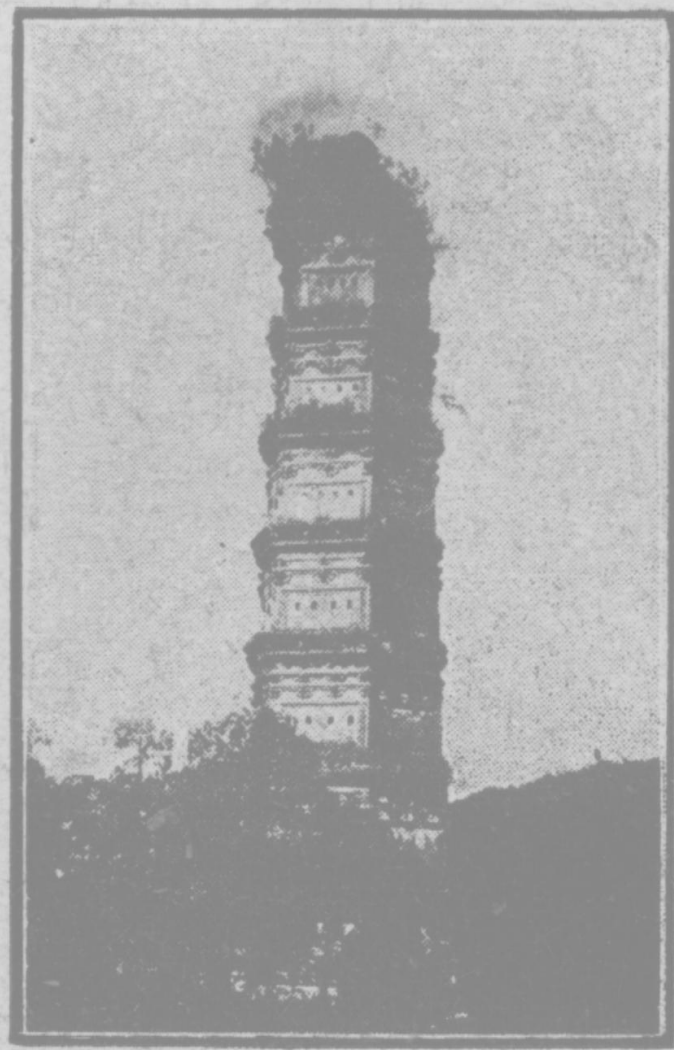
文殊臺



亭 碑 御



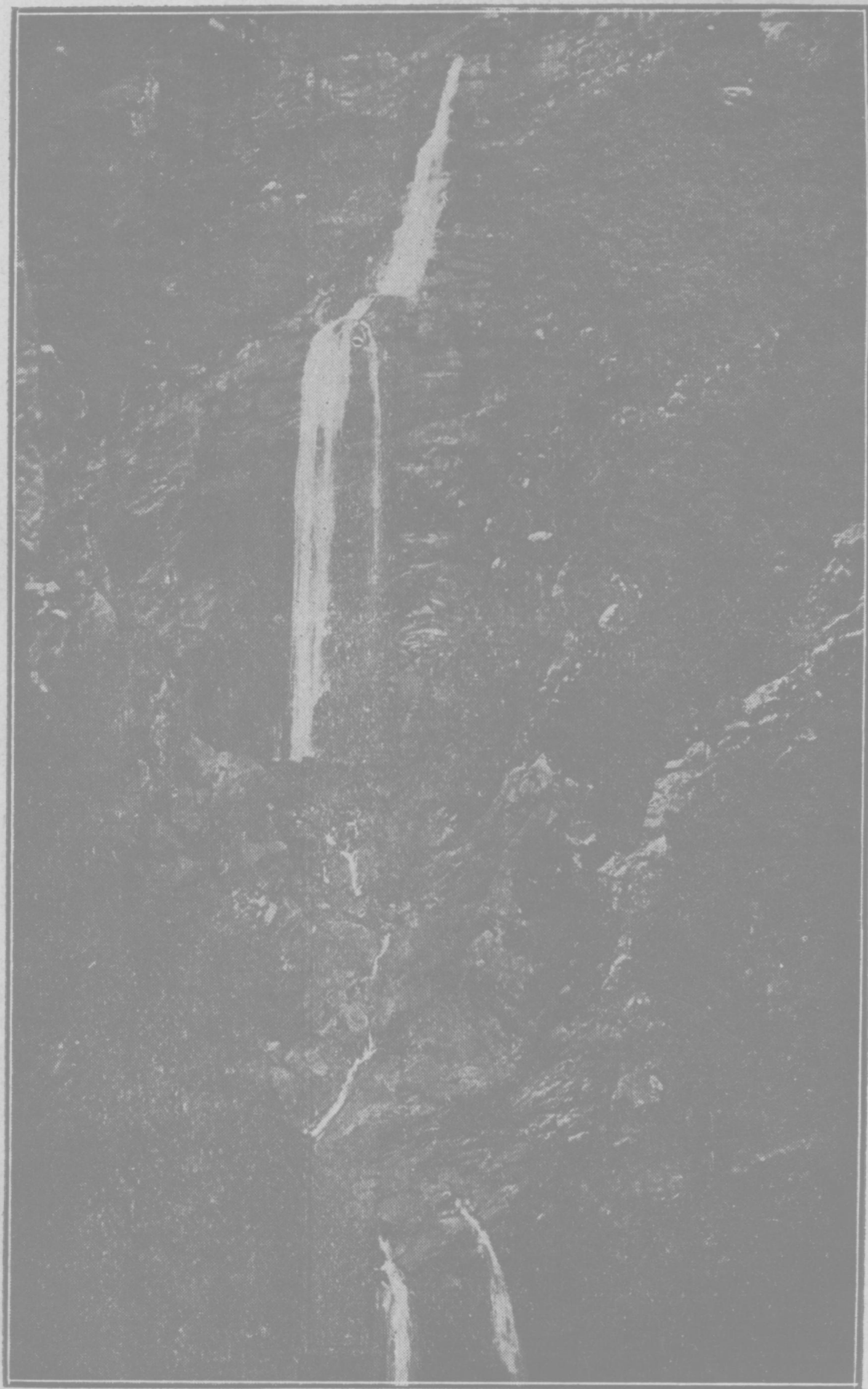
佛手巖仙人洞



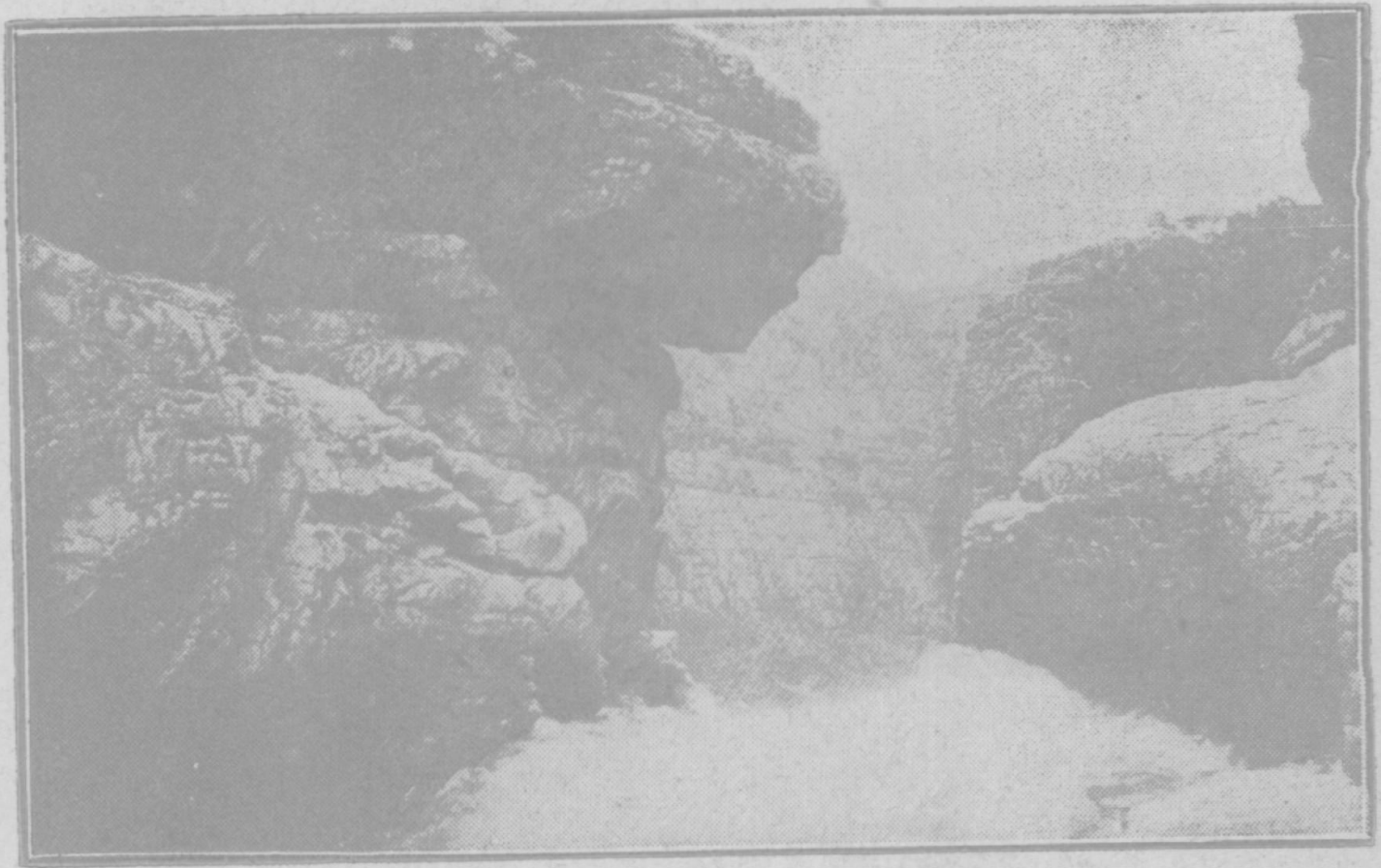
西林塔



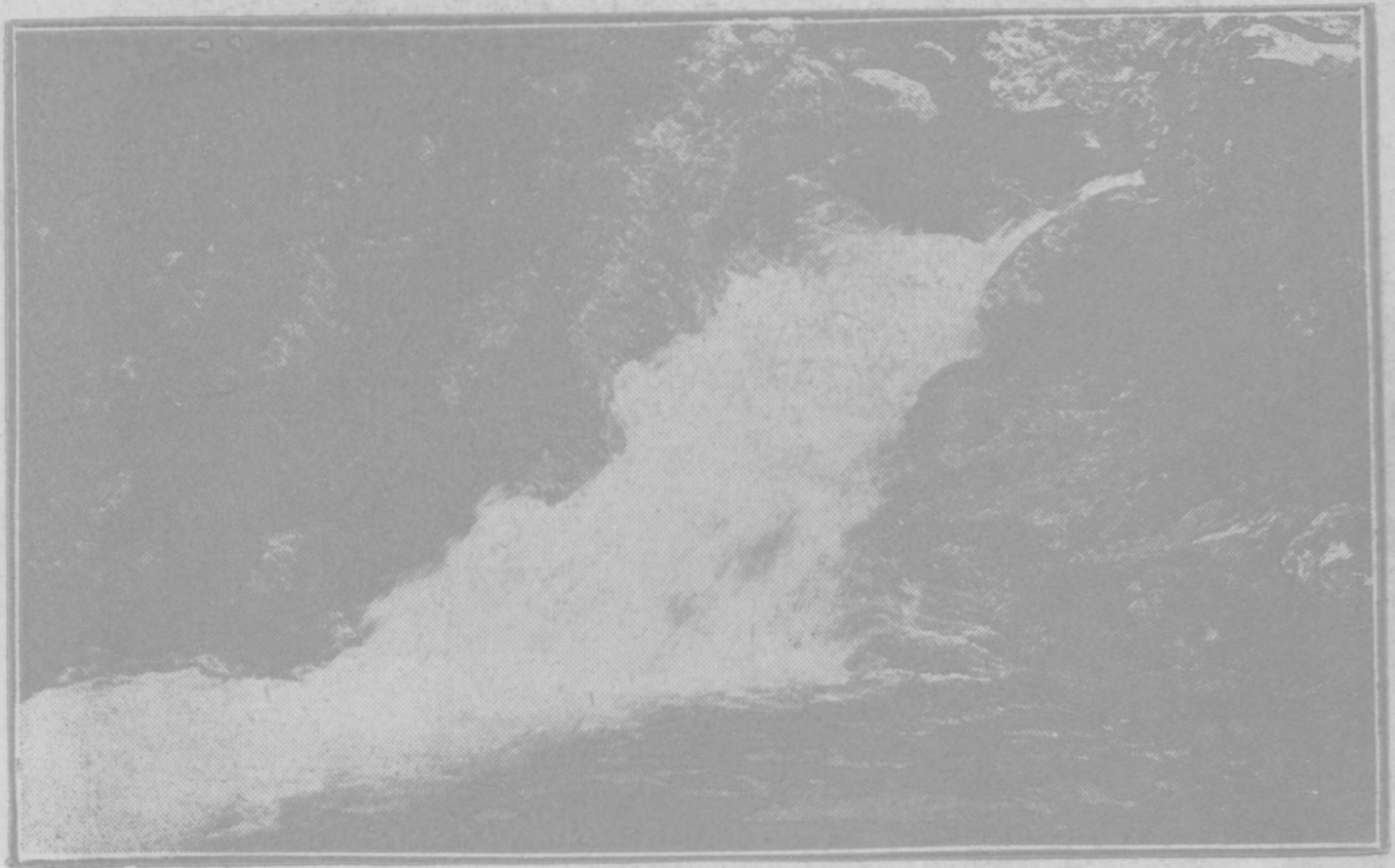
婆媳塔



三 疊 泉

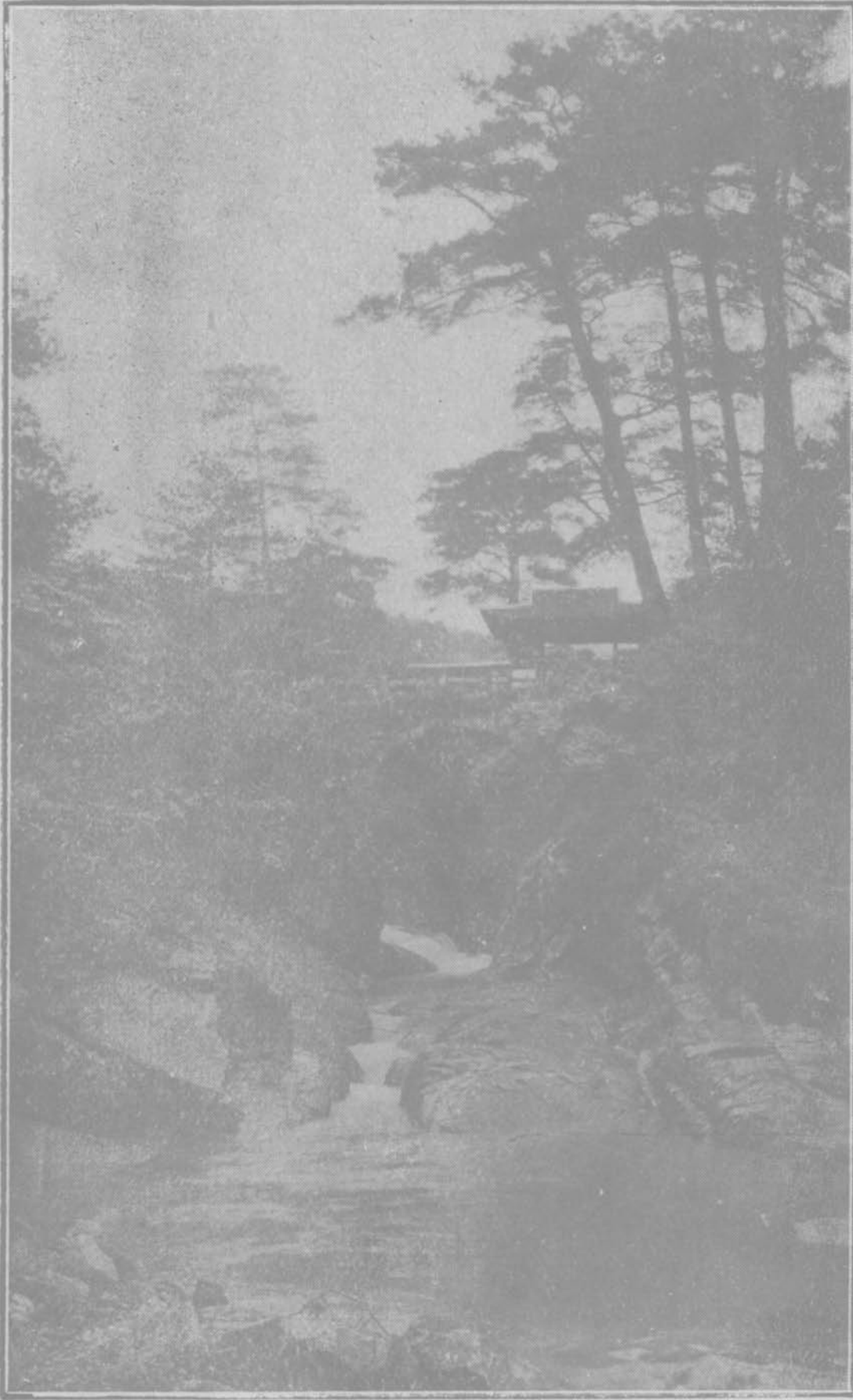


玉川門(三疊泉口)

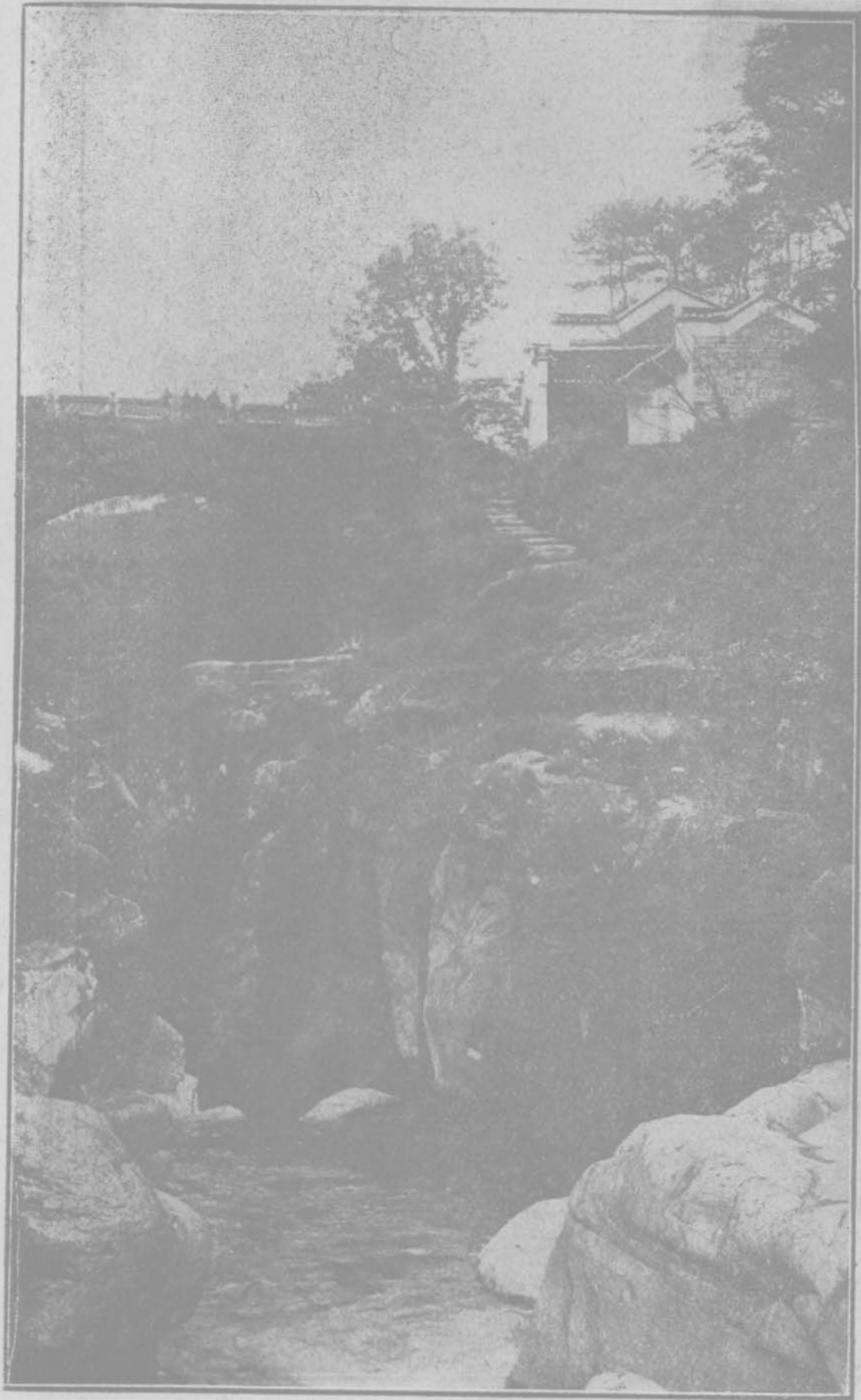


三疊泉上水面

白鹿洞貫道橋

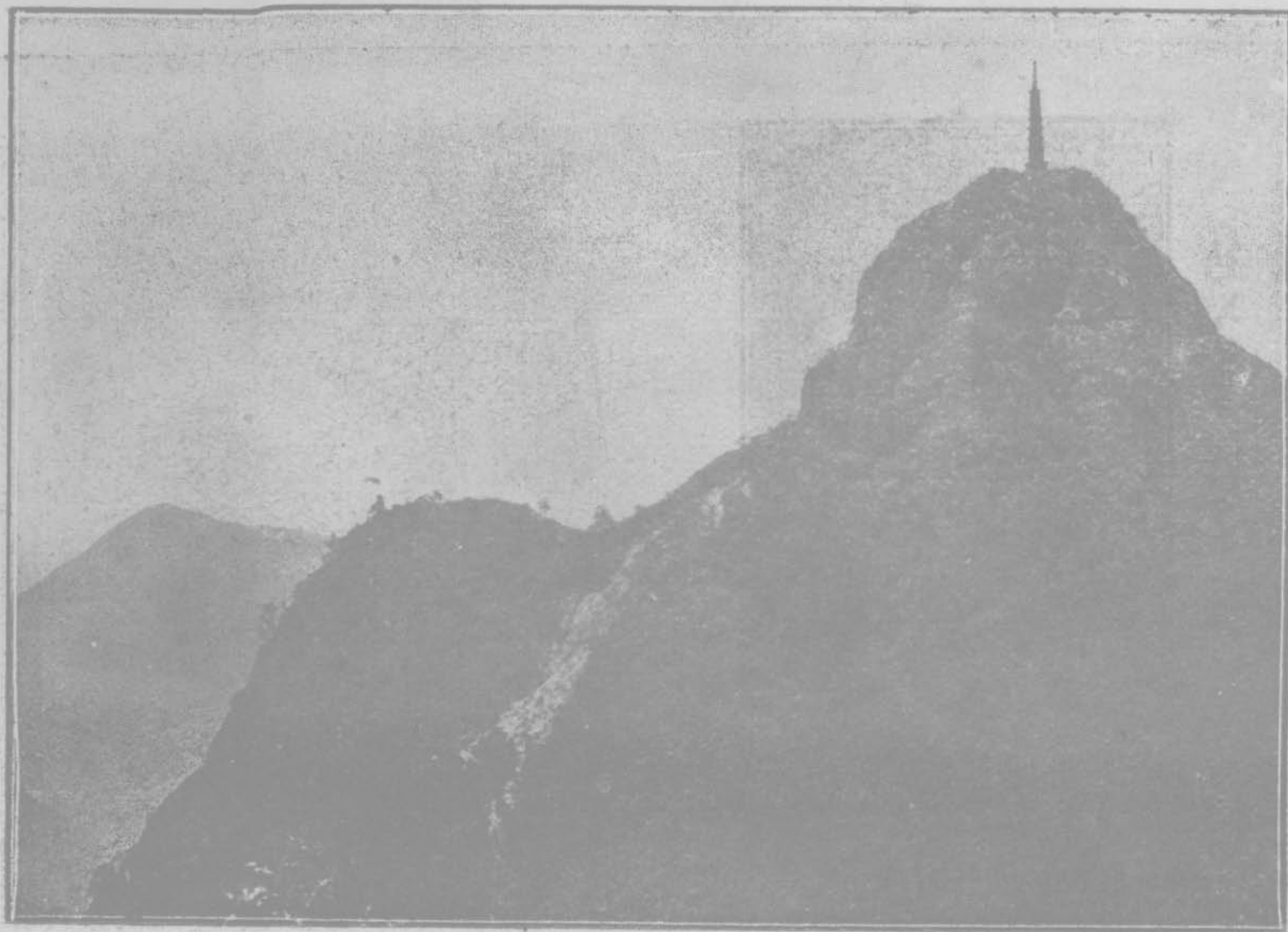


棲賢寺觀音橋

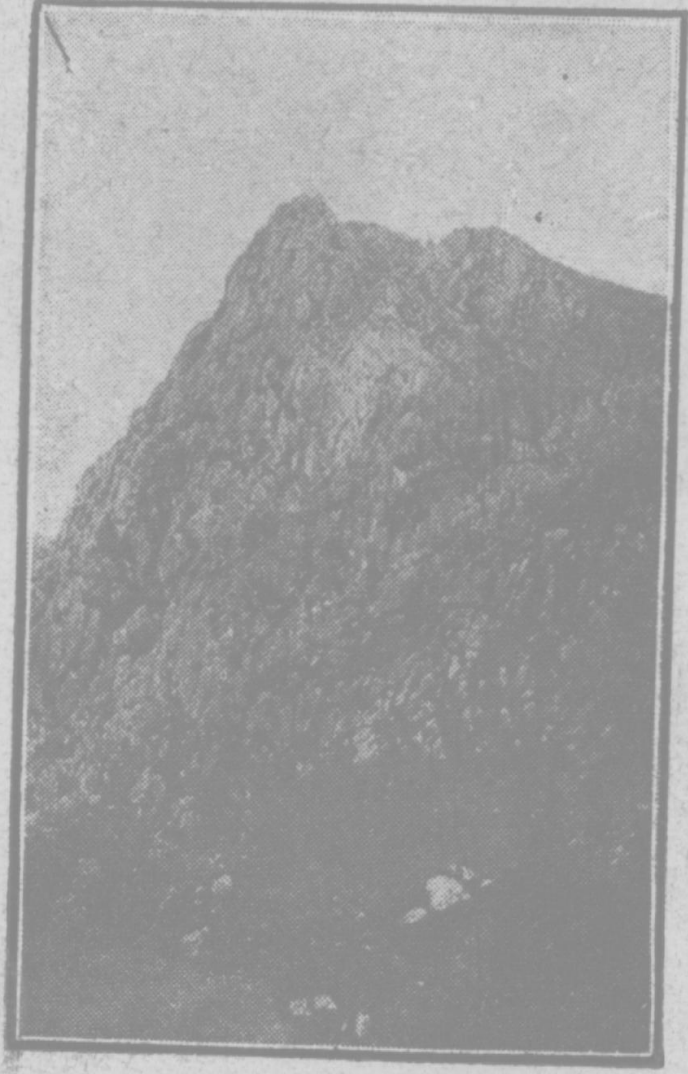




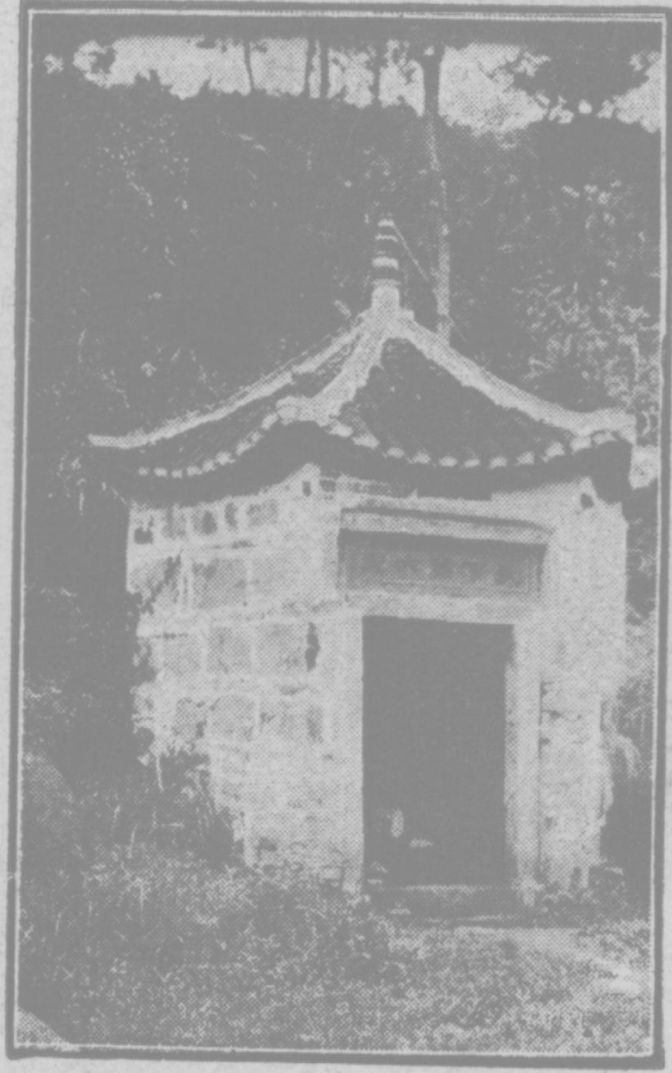
青 玉 峽



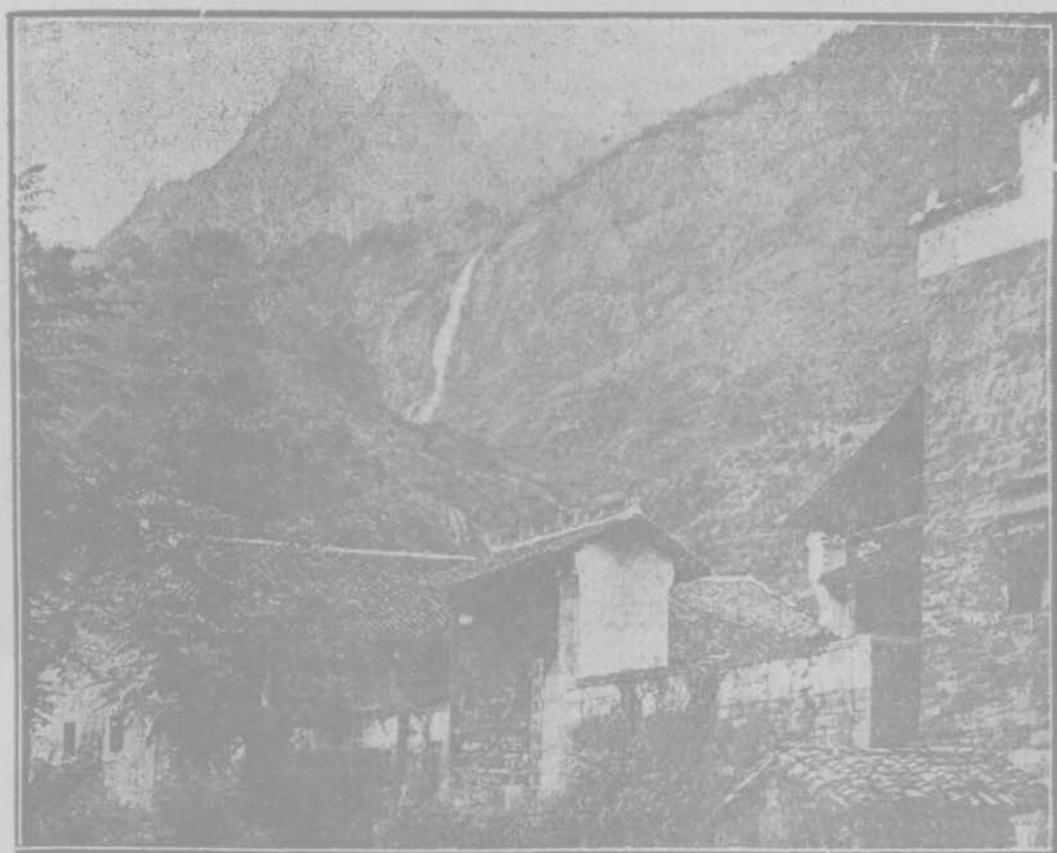
金 輪 峯 鐵 塔



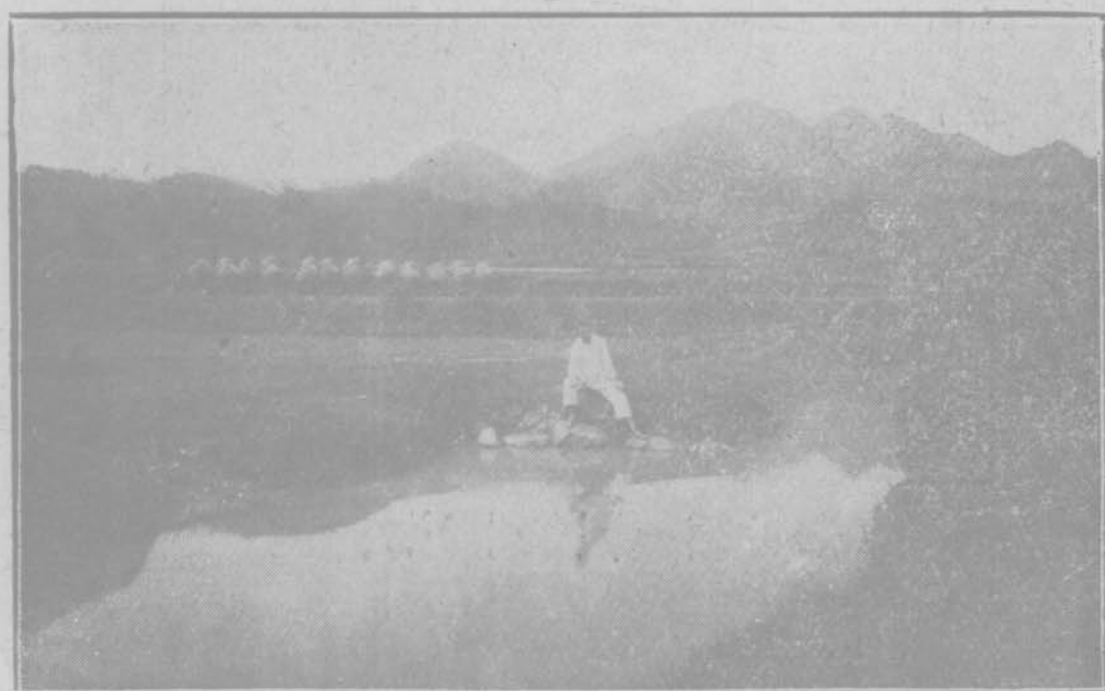
犁
頭
尖



招飲泉（一名天下第六泉）



雙劍峯



温泉

廬山導游 上編

廬山舉要

地位 廬山在江西星子縣西北。九江縣南。揚子江環其北。鄱陽湖繞其東。南潯鐵道循其西麓。三面皆水。交通稱便。

沿革 (一) 名稱 廬山古名南鄣山。亦卽敷淺原。禹貢曰。岷山之陽。至於衡山。過九江。至於敷淺原。夏允彝合注。敷淺原卽廬阜也。所謂匡廬者。因古屬廬江郡而名。又豫章舊志。廬俗字君孝。本姓匡。漢封俗爲越廬君。俗兄弟七人。皆好道術。結廬於此。故世稱爲匡山。(俗一作續。廬山記云。殷周時人) 又九微志載。周武王時。方輔與李聃跨白驢入山煉丹。仙去。廬存。故名廬山。又名輔山。郡國志載。開寶中。避宋太祖諱。更名康山。後仍名廬山。(二) 隸屬 廬山漢晉時隸柴桑縣。隋隸潯陽縣。唐隸潯陽縣。五代吳時隸德化縣。(卽九江縣) 而以山南爲星子鎮。宋時析星子鎮爲縣。屬南

康府廬山分隸二境。明清因之。今亦於山之陽屬星子縣。山之陰屬九江縣。

氣候 廬山氣候中和。四時適宜。夏雖盛暑。其熱度不出華氏表八十度。早晚涼爽。在七十度左右。避暑之佳。與莫干山、鷄公山、北戴河、相伯仲焉。

山系 山脈自衡山東行。過分寧。爲高良白藤。又東北至圓通。爲廬山。其支南行三十里。盡於鄱湖。爲舊南康郡治。西南行者。盡於吳城。其東北行三數十里。盡於南湖。其折而西。盡於湓浦。爲舊九江郡治。山無主峯。橫潰四出。各爲尊高。不相拱揖。今西人測量。由平地至最高峯。約四千五百尺。（一說五千尺）牯牛嶺距地約三千六百尺。山四週約三百里。

風景（甲）天然之景物（一）曰雲。廬山雲氣。倏忽起滅。山色因之。頃刻變換。而天池之雲海。五老峯之海綿。（見查慎行廬山紀遊）更極奇特。（二）曰泉。廬山流泉。隨地湧出。林間崖畔。時帶泉聲。如三疊泉。如玉淵。如香爐雙瀑。尤奇。（三）曰峯。廬山九十九峯。橫互四出。岡重嶺複。壁峭巖奇。雖片石孤岑。皆挾煙雲之氣。昔人稱

廬山曰。博大雄奇。非黃霍濤諸山所可比。唐白居易云。廬山奇秀甲天下。洵不誣也。

(乙) 人工之布置 廬山之名。始見史記。然諸書記述。或以匡氏兄弟得名。或以漢武秦皇。曾一登覽。杳渺離奇。視爲仙窟。迨東晉時。山之南北。名利迭興。王羲之謝靈運陶淵明遠公法師。往來歌詠。遺迹甚多。如墨池栗里虎溪。迄今猶在。唐宋名賢。如李渤李白朱子等。又讀書講學其間。勝地名山。遂增巒舍。明太祖征陳友諒。駐兵廬山。周顛仙赤脚禪師。皆邀賜賚。於是高巖絕壑。佛宇重興。洎乎清初。漸歸零落。洪楊亂後。燬廢更甚。自牯嶺之間。爲西人租借。開道路。建房屋。種植花木。設置橋梁。於是廬山之名。復昭著人耳目。華人來此消夏。亦日多。名園別墅。當歲有增設矣。

道路 昔時廬山大道。由雲峰入者爲西道。由含鄱口入者爲南道。由淨慧寺入者爲東道。由化城入者爲北道。自西人經營牯嶺。遊山者多以牯嶺爲中心。於是蓮花洞一帶。爲九廬往來要道。通汽車。開新路。利便較多。惟廬山陰陽兩面。皆峭拔陡削。非若他山。紆迴盤曲。漸次而高。故乘輿遊山者。有時亦須下輿步行。

物產 廬山物產志載甚多。以蔬果論。如董林之杏。虎溪之芹。靈巖之仙菜。香爐峰之石榴。東古山之雲霧茶。今皆無人道及。現山中所有者。毛栗最多。石耳尙有購處。雲母石。虎山及五老峰。滿地皆是。白土嶺之白色土。爲製磁原料。運售景德鎮者。歲值銀幣數十萬圓。且山巔多有平土。流泉到處湧出。可耕可鑿。昔人謂仰天坪大麥社。皆曾耕種。苟能實心考察。倡辦農林。幽澗平坡。可資利藪。正不獨牯嶺一隅。供人消夏已耳。

公共事業

建築 (一) 創自西人者 自牯嶺開闢租界後。建築日新。鑿石成路。引水架梁。屋宇聯接。樓臺相望。市街縱橫。清潔無比。租界內有禮拜堂四。(見前圖) 影戲院一。圖書館一。醫院四。(一在東峯。計屋八宅。療病者多西人。一在牯嶺山巔。爲女醫院。一在西街。爲診察室及售藥處。一在西。專爲華人養病而設。計分四宅。) 又有美國學校。英國學校各一。網球場十八處。浴池二。(見前圖) 其小者爲兒童浴池。又有兒童遊戲場一。俄租界內有游泳池。(見前圖) 廣數丈。長可二十丈。水清見底。又有集會所。

二處。均在西谷。又有靈修會一。（見前圖）爲上海總事務所徵選各地各教會送員與會者也。一曰安息會。山上中西工程師。皆有營造廠云。

（二）創自華人者（甲）蓮谷消夏社。在牯嶺之背。由張履鼈等發起。合耶教諸友鳩集資本。在此間購地二萬餘方。教中人皆可分購其地。亦組成自治機關。凡界內有地基者。皆有選舉權。界內建築一切。必先將圖樣送交公司察核。泉水取締尤嚴。不得稍有污物。傾棄其中。雇夫數名。亦如租界辦法。巡視道路。保管房屋。（乙）道路。從含鄰口至棲賢寺。爲達南康必由之路。羊腸鳥道。積石縱橫。行者苦之。民國七年。粵東關鶴舫。與柯鳳巢議修此路。柯先輸五百金。繼而林碧潮、黃翼廷、容位荃諸人贊助集資。得數千金。經始修築。並由李劍南等鳩工興作。數月路成。計三千數百石。級。又修甘露泉迤西一路。及錦澗橋牯嶺菜市石礮數處。自此南北路通。行旅稱便。

警備 廬山警察署。夏令警察站崗。其他三季。居民他去。爲之保管房屋。凡市售食物。皆須自治機關衛生會之檢查。並嚴禁一切污穢。傾棄溪內。

宗教 基督教在牯嶺。宣傳甚力。設有學校醫院。並慈善機關。華人信仰者頗多。每年各地教會人士常來集會。藉商會務進行事宜。又有男女青年會。爲教會學校學生教職各人夏令之寄宿舍云。

交通轉運

通信 郵政電話終年設備。電報房則夏令始設。

車舟 遊廬山者。車轎居多。惟由外埠達九江。須趁輪船。因分列於後。

(一) 輪船 由上海乘江輪。約三日抵九江。由漢口乘江輪。一夜可達。

(二) 火車 由南昌直達九江。由黃老門下車。可至溫泉。由沙河下車。可至西林。

(三) 汽車 由九江江岸新壩至蓮花洞。地尙平坦。新關馬路。乘時可向匡廬公司購汽車票。到汽車站登車。至蓮花洞。自蓮花洞至牯嶺。現由九廬長途汽車公司測繪路線。從蓮花洞石門口起。接築馬路。上乾河埂。經辣子壩。過五虎攢羊。至小天池。達牯嶺。路線合三十四華里餘。

(四) 人力車 由九江乘人力車亦可至蓮花洞。

(五) 山轎 廬興公司一在汽車站蓮花洞傍。一在牯嶺西街與東街交接處。信實可靠。價目詳後。

(六) 挑伕 廬興公司兼備挑夫代客運送。毫無遺失。如有行李衣箱等件。交付公司。逕送牯嶺寓所。每夫挑資八角。担以十六秤六十斤為度。遇雨以五十斤為度。預給挑資取票為證。運到點收。簽名於票。交還挑伕。

牯嶺廬興公司乘轎價目表 下列角數分數皆作大銀圓價算

出發地	到達地	每名夫價目	附注
牯嶺	九江	八角	一牯嶺範圍之內 遊覽前兩句鐘 每名夫一角以 後每句鐘每名 夫七分五照算
牯嶺	蓮花洞	四角	
牯嶺	沙河	八角	

牯	牯	牯	牯	牯	牯	牯	牯	牯
嶺	嶺	嶺	嶺	嶺	嶺	嶺	嶺	嶺
東林寺及蓮花洞	南康	姑塘	三疊泉 五老峰 獅子口	棲賢寺觀音橋	白鹿洞	萬杉秀峰溫泉 海會等處	九江或蓮花洞	西峪 大林峰
七角	九角	九角	八角	八角	一元一角	每天每名八角又伙食每名二角	按常例外每名加一角	按常例外每名加五分
一雨天或下午六句鐘後每名夫	挑夫每担以十	六兩秤陸十斤	為度如遇雨天	以五十斤為度	夫價照前	一睡轎費每乘加一元	一油布每件租費一角	一搖籃租費五角
三角	三角	三角	三角	三角	三角	三角	三角	三角

服用食宿

通用貨幣 牯嶺錢幣。至爲混雜。銀元則紙幣銀元半元銀元外。有輔幣大洋小洋兩種。又有輔幣紙幣。銅元則單雙兩種外。又有中國銀行江西銀行所出銅元紙幣。湖北官錢局及各錢店所出銅元票。均能通用。上海鈔票須補水。倘携有上海漢口等各銀行支票者。各大店肆。亦能收用。

治裝 牯嶺氣候。陽歷五月至八月。其溫度大概華氏表六十至八十度左右。旅客須備夏衣單衣。及長短夾衣。倘素畏寒者。宜帶棉襖。西裝則春大衣。絨線背心。及薄呢。以至番布褂褲。均可應用。女子有圍絨綿巾。或衣絨綿衫者。日間用單衣之時爲多。夜極涼快。須御被褥。無蚊蟲。席帳可勿備也。

廬山風雨不測。遊者作三五小時之旅行。卽宜隨帶雨具。與夫久居山中者。每能料天之晴雨。山路崎嶇。有處須步行。橡皮底鞋。布底鞋。或草鞋。及手杖。均不可少。除牯嶺外。無市集。凡作竟日遊者。宜裹糧往。惟數大寺院。能供客餐。且可下榻。

食品 牯嶺佐餐食品。以牛豬爲主。次爲蛋及鷄鴨。魚類甚少。並無蝦蟹。夏令蔬菜。以馬芥薯菜。蕻洋蔥辣椒茄子爲多。應時水果。大致咸備。西瓜不佳而價昂。無鮮荔枝。五六月中有桃。味尙美。小菜場設在市西。食品均備。

飲食店 胡金芳旅館。附設西餐館。樂羣旅社兼售西餐。小天池茶酒樓。亦可小叙。此外包飯作。無清潔客座。

醉仙樓包飯作 在西街。

和昌西點心店 在東街。

復春西點心店 在東街。

旅館 旅館之大而精雅者。推小天池之天池別墅。東望鄱陽。旣便且佳。其地去牯嶺里許。潔靜異常。在牯嶺者爲雲天花園。及胡金芳新旅社。廬山大旅社。建築陳設亦佳。其次爲樂羣旅館。嚴仁記旅館。大觀樓等處。至西人之牯嶺飯店。設在租界。茲將旅館一覽表列左。

附廬山旅館一覽表

名	號	地址	建築陳設	每日房價別	每日膳費別
天池別墅		在小天池距牯嶺里許	西式房屋冷熱水浴室電燈電話均備	特等六元頭等四元普通二元包租長住可通融	在房價內
雲天旅館		在牯嶺西街西坡上	西式房屋浴室電燈電話均備並有花園球場	特等五元優等四元頭等三元二等二元三等一元長住可打折	在房價內
胡金芳新旅社		在牯嶺新租界馬路口	西式房屋浴室電燈電話均備	自一元起至四元止長住可通融	自五角起至一元止西餐三元
廬山大旅社		在牯嶺下街上新路下	西式房屋浴室電燈電話均備	甲等兩元半乙等兩元丙等一元半統房每位五角包租可通融	分甲乙丙丁四等自六角起至一元止西餐每人每日二元七角半

嚴仁記旅館	樂羣旅館	胡金芳老棧	牯嶺飯店	大觀樓旅社
在牯嶺西街梢	在牯嶺西街下	在牯嶺西正街	在猴子嶺	在牯牛嶺碑附近
中式房屋	西式房屋	中式房屋	西式房屋陳設均備	中式房屋
頭等三元二等二元三等一元長住可通融	上等二元中等一元三等五角	自六角六分起至二元止	西人所設價格均貴	自一元起至三元止
在房價內	在房價內	在房價內		在房價內

商肆 租界外市集約半里。此中有警察郵政電報各局。店鋪售舶來品者占多數。大都做西人生意。其大者約舉於後。

(一) 百貨店 福利、彙司、及洋廣貨店五六處。

(二) 書局 有中華書局、商務印書館、伊文思圖書館、中美圖書公司、協和書局等五家。發售中西書籍文具。另有廣學書社專售聖經等書。

(三) 照相店 白朗宜（俄人所設）、彭五才（日人所設）、上海映相公司、麗昌、美利生、揚子等數家（均華商所設）均能代客沖晒。並發售照相材料及廬山風景片。上海映相公司所出風景片多而較佳。

(四) 匯兌店 有中國銀行、交通銀行及小錢店數家。

(五) 報紙 一九二三年出英文報紙一種。曰牯嶺公報。

牯嶺各物較山下畧貴。而數大公司為推廣計。價格尙廉。

登山遊程

(甲)直達牯嶺路程

(一)自九江江岸新壩至牯嶺 可先乘汽車。逕達蓮花洞。計程二十二里。約三十分鐘可到。再乘山轎上牯嶺。計程十八里。約三小時可到。

汽車每日客到即開。大號汽車可坐七八人。小號坐三四人。先至新壩之匡廬公司。(即牯嶺公事房)車資每人一元五角。開車伏酒資每人小洋一角。蓮花洞有小市集。可小憩。當山北麓。一徑曲折斜上。石級層累。直上牯嶺。

到蓮花洞後。可向就地公事房購登山轎票。每夫費大洋四角。到嶺後每伏給酒資一角。行李等件。可交公事房挑夫運送。汽車山轎均不能帶。

(二)自九江至牯嶺 路程約四十里。(一)由九江乘轎直上。(二)由九江至蓮花洞。路皆平坦。可在蓮花洞市集小憩。乘轎上山。(九江及蓮花洞均有籐轎公司。可向雇用。)

(三)自沙河至牯嶺 路程約二十五里。可在九江乘南潯鐵路上午十點三十

分客車。十點五十分抵沙河。由沙河步行至牯嶺。約四小時可到。

(四) 自德安至牯嶺。路程約七十里。可在九江乘南潯鐵路上午十點三十分客車。十二點零七分抵德安。再乘轎。踰柴桑嶺。至歸宗寺。或過白鹿洞至海會寺一宿。(膳費每日五六角至一元) 次晨可登牯嶺。

(附註) 上山轎夫。至少四名。最好雇六名。山路崎嶇。上最高處。皆係石級。能添用轎伕二名。所費無幾。較爲穩適。

(乙) 分日遊程

廬山面積廣大。重岡複嶺。山路崎嶇。里數一層。各說不同。如無詳確地圖。非有熟悉途程者爲嚮導。不可。遊客之專往避暑者。小住牯嶺。流連數月。尋泉探壑。名勝各處。猶可從容登臨。今爲暫遊者。約舉最簡便最新之途徑。分三日四日五日三種遊程。著名勝蹟。亦可領略一周矣。

廬山三日遊程

第一日 由牯嶺西街折而左直達御碑亭佛手巖（一名仙人洞）再前爲天池寺。倘欲步行可在御碑亭下小道跨黃龍澗以達黃龍寺。與行須歸牯嶺過東街入租界。越猴子嶺以至黃龍寺。繞過寶樹右手下小道半里許見黃龍瀑。再下爲神龍宮。循原路歸牯嶺。晚過東街木柵。右上山遠眺。可望萬家燈火。繞道自西街歸。

第二日 由牯嶺入租界。過猴子嶺。含鄱口。歡喜亭。丈石。至棲賢寺。前行觀玉淵。復前行至三峽橋（即觀音橋）下窺金井。入慈航寺。午餐。出走西南經萬杉寺而至秀峰寺。觀青玉峽龍潭。及寺後山上雙劍峰觀瀑。即宿秀峰寺。

第三日 由秀峰寺歸至觀音橋。東行探白鹿洞。再東至海會寺。仰見五老峰。觀三疊泉而歸牯嶺。

（倘自九江上山。十時到牯嶺者。可兼遊第一日所列各地。若由秀峰至海會寺。自海會起程。當日可歸九江。）

廬山四日遊程

第一日同前。

第二日同前。

第三日同前。

第四日 自牯嶺西北過石門澗。遊東林寺。西林寺。至沙河。趁南潯路火車。

廬山五日遊程

第一日同前。

第二日 由牯嶺至秀峰寺。而至歸宗寺宿焉。

第三日 自歸宗寺西南至溫泉。東歸宿白鹿洞。

第四日 自白鹿洞至海會寺。遊三疊泉而歸牯嶺。

第五日 同四日遊程之第四日。

(附注) 作多日遊者。可不必下山。隨處有寺可宿。

廬山導遊
上編
登山遊程



廬山導遊
上編
終

廬山導游 中編

古蹟名勝

(甲)廬山北部

(一)自牯嶺附近經天池山黃龍寺東林寺等處

牯牛嶺 嶺有石如牛首故名。今簡稱爲牯嶺。嶺處廬山全部之中心。而略偏西北。在經度二十五度五十五分之五十九分。緯度二十九度三十三分之五十五分。地平且廣。高出平地三千六百尺。烏龍潭在其北。聖治蓮花雙劍諸峯在其東北。屋脊嶺在其東。吳王砦在其南。嶺狀雄峻。如人箕踞而睨。泉水甘美。風景清絕。夏不苦熱。居之最宜。自外人開闢租界後。經營締造。衡宇櫛比。避暑來遊。中外咸集。駸駸乎成一世外桃源矣。

租界之歷史 清光緒中葉。有美國牧師李德立遊廬山。知牯嶺爲避暑最佳之

地。因僭華人戴鵠臣。聯絡當地秀才羅姓。以銀二百元購地一方。不立界址。赴縣稅契。縣署悞以李德立爲華人。既給印契。始悉真情。亟與交涉無效。乃捕賣地者。賣者潛逃。案閣不問。外人仍繼續購地。面積愈廣。清末始有賣地外人之禁。外人乃改賣爲租。歲納租稅極微。民國二年。租賣並禁。立石劃界。外人之得地。遂有限制。俗稱共地爲租界。界之面積。南北長約三里。東西廣約二里。居留之外人。爲英、法、美、德、意、瑞、威、日本。凡七國。而華人則不能住其界內也。

光緒二十三年間。俄教士尼婁。效李之爲。向某寺僧購蘆林地若干畝。地方聞之。嚴起交涉。次年俄總領事飭尼婁別購。由地方官會同另覓星洲隙地。易之。立約租與俄國東教堂。訂明南自黃龍廟後山脚。北至女兒城山脚止。東自七情居山脚。至西南豬轉山腰止。長廣各一百八十丈。嗣年久漸有侵越。民國八年。由九江縣知事詣山重勘。收回侵地。俄租界內房屋不多。而流泉四溢。樹木葱蘢。亦處處入畫也。

租界之區道 租界內分爲中谷、東谷、長谷。及俄租蘆林地四區。長谷以下沿溪

兩旁築成沙路。曰東岸。曰西岸。路則有蓮谷路。鄱陽路。河南路。寧波路。武昌路等名。稱山巔之南。有松樹林。三谷路長約里餘。綠陰蔽日。東接市街。西通西谷路之高下。砌以石級。溪流所至。通以橋梁。方罫整齊。路路入勝。士女遊觀。往來如織。堪稱樂境。

租界之自治 租界內外人住宅。現有五百餘家。左右組成自治機關。俗稱爲公事房。經理界內土地買賣。建築房屋。道路工程。收稅。衛生。警政。教育。慈善等一切事宜。界內每家地稅。以地之大小爲準。多者年納三四十元。少者二三十元。凡外國人之居留界內。與偶遊廬山入此界者。皆須年納自治經費一元。額設董事十二人。爲名譽職。由此五百餘家選舉之。無房屋不納地稅者。無選舉權。每年六月常會。規定至少舉駐界內者三人。置總辦一員。及職員若干員。皆有給職。由董事聘用。總辦爲外國人。餘則中外兼用。是以規畫井然。公益俱備。亦足見西人自治之能力也。

華人之組織 華人建築。除市集外。西式房屋。合計約有百餘所。皆達官富商。備來此避暑者。惜若散沙。不相聯屬。近小天池設有天一公司。蓮谷之陽。蘆林之東。均

有新村之計畫。黃龍寺三逸鄉。各設農林局。造林場。西谷亦將有公園之開闢。布置日形進步。

宋園 在牯嶺外街口。長洲宋雲潭山人燦建。中有鹿園。玉液泉。玉液山房。珍續齋。翠微山館。懷白樓。并有彈子房及旅館。地與剪刀峽近。饒有泉石之勝。民國九年。寧鄉程頌萬等曾結匡廬詩社於此。

大林寺 在牯嶺西一里。民國十一年。仿西式先造講經堂。十二年。舉行世界佛教聯合會。寺對澗流。有橋通焉。

仙人盤 在大林寺右天橋下。溪流所匯。如落盤中。可浴可濯。（見前圖）

金竹坪 在黃龍山東南。鐵船上霄。諸峰環於前。天池香爐。諸峰旋繞於後。坡陀平衍。宜於種植。舊設牧馬廠。今改種植公司。中有千佛寺。已頽破。自此北行約五里。可至黃龍寺。

黃龍寺 在赤脚山東南。（見前圖）舊名鹿野禪林。距牯嶺約八里。渡溪登山。松

杉蒙密。路若羊腸。寺僅老屋五六間。康南海爲之書額。佛座前地面露石。杖之中空。隱隱有聲。相傳是龍腦殼。寺有藏經閣。閣中龍藏。方函莊整。爲明神宗母慈聖太后所賜。寺左爲森林局。新建石屋頗雅。寺右修竹數百竿。下有菜圃。自黃龍寺右下得大石。折而左。樹林濃翳中。懸短瀑。下注成潭。黃龍寺因此得名。

娑羅樹 在黃龍寺前（見前圖）樹有二。相傳晉僧曇詵自西域攜來植此。其一五六圍。其一略小。高十餘丈。皮色紅滑如降香。紋理細密。無一枯枝。葉似松針。樹旁有石碑。上鐫娑羅寶樹四大字。其下剝蝕殆盡。只萬曆二字。並乾隆三十四等字。尙可辨認。

神龍宮 在將軍山西。自黃龍寺西北下。入邃谷中。巖石幽邃。左藏大壑。有聲若雷。一瀑短而肥。注入碧澗。清淺可浴。名曰龍潭。其瀑曰神龍瀑（見前圖）上爲神龍宮。是處南通九奇。北通天池。自此循小徑上。卽至天池寺。

天池山 距牯嶺約五里。在香爐峯迤西。東瞻佛手巖。西望白雲峰。其陽爲九奇峰。

其陰爲石門澗。爲廬山最西北之峰頭。遠眺長江。平畦一線。南潯鐵軌。遠鏡望之。亦隱約可見。

天池寺 在天池山小峰絕頂。距天池山約二里。卽宋之天池院。明太祖撤而大之。以崇祀周顛仙。嘉靖間重修。山陰高寒。易受風撼。覆以鐵瓦。今僅破屋三椽。鐵瓦尙存數片。寺僧每出以示客。偏室供明太祖像。與南京明陵內所供相似。貌如豕。寺前舊有王陽明題廬山最高處五字。已不可覩。康南海題寺門額爲天泉寺。寺僧不願改。將其題額懸於殿壁云。殿前有池。仰而上出。泉流不竭。其旁又有一池。池魚四足五爪。狀類守宮。人遂呼爲龍魚。

天池 在天池山絕頂。長可四五丈。寬二丈。周甃以石。池水終年不涸。

天池塔 在天池山頂。宋丞相韓侂胄建。今已半頽。由此往天池寺約二里。過一小嶺。卽抵寺前。

文殊臺 在天池寺旁。（見前圖）石臺高丈餘。下臨無際。臺西有邃谷。昏暮時有

火光出現。點點如燈。俗稱佛燈。王陽明詩曰。老夫高臥文珠臺。拄杖夜撞青天開。撒落星辰滿平野。山僧盡道佛燈來。東坡詩謂之聖燈巖。

捨身崖 在文殊臺之南。峭石壁立。高百餘丈。下瞰絕壑。目眩心怖。明劉世揚易名爲龍首巖。

白鹿昇仙臺 在天池山東北。相傳昔有人於此騎白鹿仙去。故名。

御碑亭 在天池寺東北約三里。（見前圖）當白鹿昇仙臺之上。亭石製。中有碑。高丈許。狀頗宏壯。明洪武二十六年建。述周顛仙事略。顛仙言多奇中。後會徐道人。天眼尊者。遺赤脚僧進藥和詩。上感親製碑以表彰之。年久失修。民國十年。由張亞農請於楊省長韶九。吳節使蔭卿。捐廉重修。有重修御碑亭記。立石於舊碑之右壁。亭對面。卽佛手巖。

佛手巖 在御碑亭東北數百步。一名佛手崖。（見前圖）石巖參差如手。故名。巖下有洞。謂之仙人洞。洞口設有神龕。洞中石罅。終古滴水。鑿有兩池。圍以石欄。上鑄瓊

漿二字。設杯二。備游人飲。味甘而厚。洞旁有石室兩間。自此循級登山。卽天池塔。

石門澗 在天池西南半麓。天池與鐵船兩山並峙如門。下臨巨壑。神龍宮白龍潭。龍頭石天池寺之四水相會而入於澗。自高而下。可數十丈。九江地方公益社擬在此辦廬山水力電汽公司。藉其水力以發電汽。已在澗之左右購地從事矣。

錦繡谷 在佛手崖之西崖下。谷多奇草。春時紅紫燦爛。故名錦繡。內有石榻。爲慧遠講經臺。其北石壁上刊竹林寺三字。非篆非隸。黎崱紀遊集云。字出羅隱手。

廬山高石坊 與錦繡谷相近。明嘉靖朝建。是處有石刻宋歐陽修廬山高詩。故名。東林寺 在佛手巖東北。香爐（香爐峯有二。此在山北）經臺天池諸山翠屏壁立。其南分一支。自北而東而西。環繞寺址。寺本晉沙門慧遠道場。於山爲最古。舊有唐李北海元虞伯生趙子昂書及明王守仁游東林寺詩諸石刻。殿後爲銅塔殿。塔高丈許。范銅爲之。旁刻金剛經全部。虎溪橋三笑堂遺址僅存。

西林寺 在東林寺西北。寺爲沙門竺曇現所創。東晉慧永師至江州居之。寺西有

慧永塔。至今尙存。（見前圖）

遠公塔 在東林寺西下方塔院。晉僧慧遠之塔也。相傳其墓門在塔南階下。

婆媳塔 在太平宮前。（見前圖）太平宮距東林寺五里。道家所謂第八詠真洞天。兩山環抱。中豁一區。宮址背老君岷。面株嶺。九十九峯羅列其前。此地唐宋時窮極侈麗。後漸荒圯。自此過蛇岡嶺。渡三山澗。再十里許。至九江城。

（二）自牯嶺經小天池蓮花洞等處

小天池 在牯嶺北雙劍峯下。（雙劍峯有二。此在山北。）山頂有泉。春冬不溢。不涸。故名。是處有西式屋宇。乃牯嶺天一公司建。可賃以避暑。

蓮華峰 在三山澗東。與圭璧錦繡相比。爲三峯。三峰之水。西北行。逕花山。過新橋。爲濂溪港。

蓮華洞 在蓮華峰下。有市集。舊有報國寺。自此登山。蜿蜒曲折。路尙平穩。過竹嶺。至月弓泉。巖巖陡削。再進。則新開之路。愈轉愈高。愈高愈險。將近牯嶺。路始稍平。

馬尾水 發源於九峯庵。至天花井山下。爲馬尾水谷。出谷與龍門之水會。經馬尾水浮橋。入濂溪港。自牯嶺至馬尾水廟後一段。經西人開闢小徑。隨山旋轉。路尙平坦。宋周元公墓 在天花井山西北栗樹嶺下。去大路五里。元公名敦頤。字茂叔。世稱濂溪先生。卒諡元公。嘗知南康軍。因家蓮花峯下。墓距蓮花峰二十餘里。再西渡石塘橋。爲濂溪祠。祠去九江城約十里。

(乙)廬山南部

(一)自牯嶺附近經三疊泉海會寺白鹿洞等處

女兒城 在牯嶺之東南。兩山迴合。東豁如門。蓋一壑也。山本無城。女兒事又無可考。相傳明太祖曾練兵於此。或云元末避兵處。現各國租地。北以此城爲界。嶺巔俗稱城口。兩旁皆高峯。中露一缺。遠望長江如帶。潯城隱約在目。有石桌石磴。可坐憩。有小溪。流亂石中。遊客至此。皆須渡溪。踐石而過。

蓮谷 在牯嶺之背。女兒城之下。張履鼈等合耶教諸友集資購地。名曰蓮谷。消夏

社。其間野花。多狀如蓮。西人因名曰蓮谷。早間觀日出最妙。傍晚山色。刻刻變換。奇觀也。自牯嶺至此。有新舊二路。舊路須渡溪。惟較新路近三分之一。

大麥社山 在女兒城南。屋脊嶺東。相傳元末避兵時種麥於此。

恩德嶺 在大麥社山東而橫出。嶺峻而險。徑欹而仄。亂石嵯峨。俗呼之爲絆節石。有洞曰朝陽洞。

滴水巖 在團山澗西。距牯嶺不遠。巖石嵯峨。狀極怪異。不易步履。頂有石礪。水滴如懸珠。雨後泠泠可聽。

大月山 在女兒城北。孤峙特立。形如屏障。不與他山聯。石色如鐵。犖确而陡削。至山頂轉角時。右爲峭石。左爲深谷。乘輿上下。均宜注意。山最高。對面卽五老峯背。再越一小山。卽至觀鷹嘴。可望見三疊泉矣。

三疊泉 在九疊谷內。距牯嶺約十五里。一稱三級泉。又稱水簾泉。發源於大月山。由五老峰背而東下。懸注大磐石上。（見前圖）水爲石激。摧碎散落。如雨如霧。噴灑

二級大磐石上。匯爲洪流。下注龍潭。轟轟如萬鼓齊鳴。紀遊集稱上級如飄雲拖練。中級如碎玉摧冰。下級如玉龍走潭。散珠噴雪。品評最當。此泉奇勝。爲廬山第一。惜對面峭壁障塞。無路可下。泉之正相。不得而見。

觀鷹嘴 在九疊屏上。距三疊泉約二三十丈。有小廟。名東方寺。一稱會仙亭。方永茂建。爲俯瞰三疊泉處。循崖下坡。路陡石滑。極爲艱險。澗旁山石分裂。寬約三四尺。長約四五丈。仰視一線天光。旁有洞。陰黑不可入。謂之水簾洞。泉邊有老松數株。俯視第一第二兩級大磐石上。爲水冲激。成爲小潭。中西人每到此沐浴。

九疊屏 在五老峯東北。又稱九疊雲屏。山九疊如屏。故名。唐李白廬山謠有屏風九疊雲錦張。銀河倒挂三石梁之句。卽指此與三疊泉也。

玉川門 在九疊屏之前。（見前圖）當三疊水口。兩崖壁立。凡五老峯陰諸水。會而成溪。東流至此。從中闢路。行處兩崖相磕。中穿一竇。其石色白如玉。故名。

五老峰 在大月山東南。巉巖峭壁。高出雲際。上有雲氣。變幻莫定。取道峯背。可造

其巔五峰原出一山。斷續相連。各起爲峰。自下望之。勢如儼立。自上觀之。相距均遠。其下更有五小峰。曰獅子。金印。石船。凌雲。旛竿。聳立參峙。驟視之。幾與五老無分別也。

白石寺 在五老峯山坳中。唐李渤李涉兄弟讀書於此。故又名渤涉寺。

木瓜洞 距白石寺一里有奇。洞在一道觀後。相傳木瓜道人羽化於洞中。故名。觀前有寶樹二。距洞可數里。有太平庵。爲女尼所居。

海會寺 一作海匯寺。爲廬山五大叢林之一。在五老峯麓。由三疊泉至海會寺。約二十里。有間道較近。而山徑犖确陡削。須行叢薄中。且有虎。非人衆不可行。寺藏深林。曲折上山。入大松林。約行二里許。過板橋。卽寺門。門前有荷池。圍以石欄。欄上均鑄佛像。寺故燬於兵燹。清同光間。僧至善重建。佛堂前有觀音蓮兩本。葉似芋。花如玉簪。相傳由普陀移植於此。有藏經閣。內藏血書華嚴經八十一卷。僧普超劉掌血所書。歷十五年始成。另兩冊題跋甚多。又有趙松雪金繪佛像一冊。每頁書有釋典。殿後新建樓三層。二層爲藏經之用。三層備客居住。四面皆窗。舉頭見五老峯。高倚蒼穹。若迎若拱。

南望鄱陽。帆影如鷺。房屋雅潔。僧亦不俗。消夏最佳。

華嚴寺 在獅子峯南。距海會寺僅半里許。境亦清雅。

白鹿洞 在五老峯下。峯南有山崛起。四山環抱。曰後屏山。白鹿洞書院在焉。唐李渤讀書於此。渤養一白鹿。甚馴。行常以之自隨。人稱爲白鹿先生。並稱其所居曰白鹿洞。南唐昇元中。始置爲學。李善道爲洞主。名曰廬山國學。宋初因置爲書院。廓而大之。與睢陽石鼓嶽麓三書院齊名於世。淳熙中。朱晦翁守南康。上書修葺。講學其中。元末兵廢。明南康守翟溥福就遺址而振起之。書院復興。清改名白鹿書院。前立石坊。刻有名教樂地四字。清末廢書院。改設江西高等農業學校。光復後停辦。院前爲文會堂。堂中有大石。嵌於牆壁上。鐫孝弟忠信禮義廉恥八字。又有一聯曰：『鹿豕與遊。物我無間之地。』『泉峯交映。智仁獨得之天。』相傳爲朱子手書。堂後爲春風樓。旁爲朱文公祠。中有偶像。廊廡有明清兩朝重修碑記。再進爲禮聖殿。殿前柏樹二株。其一被風吹倒。橫臥於地。院故爲朱陸講學處。故凡建築題名。皆采取宋儒學說名詞。如院前之

溪曰貫道溪。橋曰貫道橋。（見前圖）流芳橋。亭曰朋來亭。山曰卓爾山。源曰聖澤源。隔溪有魁星閣。溪北有釣臺石。前有五老峰三字碑。其對面鹿眠處。爲石洞。自此往海會寺約十里。途中正對五老峰。行尖削雋秀。如無纖雲障蔽。能見峰頂。

碼頭鎮 距白鹿洞僅五里。北通棲賢。南通南康。東通白鹿。西通歸宗。爲廬山東南部往來之大道。有市集。遊客恒就此午餐。

（二）自含鄱口經棲賢萬杉秀峰歸宗溫泉等處

含鄱口 在三逸鄉東南。含鄱嶺下。一稱橫門口。又稱大口。口向鄱陽。勢若可吞。故名。出口下降。石級三千數百級。民國七年。柯鳳巢關鶴舫等。集資修築。乘輿下行極速。坐者須手足支撐。乃穩。上行遇陡削處。或須出輿。出口望漢陽太乙五老犁尖諸峯。雄偉秀麗。景物大變。山半有居民。結茅大石之上。曰大石頭。可以小憩。

歡喜亭 自含鄱口下山。半有大石突出。上鐫歡喜亭三字。是處爲東至南康大道。路極險峻。行至此可小憩。生歡喜心。故名。昔行僧遇明。構亭於此。四季供行人茶湯。或

代爲擔運。手不接銀錢。今亭廢。有茅屋兩間。

白龍潭 在含鄱口南。地名岩石之東南。水自山巔下注潭中。有小瀑布。一稱白水漕。

太乙峯 在含鄱口西南。峰南爲犁頭尖。西南爲桃林山。志稱下有歡喜嶺。歡喜亭。似含鄱口磴道。卽此峰支嶺。

犁頭尖 在太乙峰西。因山峯形如犁頭。故名。（見前圖）

三峽澗 在含鄱口南。源自五老漢陽太乙諸峰。合白水漕黃石港。長壠桃花澗諸水。大小支流。凡九十九。皆匯於此。自此屈折奔流。遂成金井玉淵之勝。

玉淵 在棲賢寺前。水自三峽澗曲折奔流而下。至寺側。忽得平石。則并力懸注。駕空橫飛。十餘丈。墜入玉淵潭。噴珠濺沫。至此凝作玻璃色。潭溢復奔。又積爲潭。如是者可七八。兩崖陡絕。崖石爲水激。光滑如油。登橋而望。長壑委蛇。水遇石。凡九跌。轟雷掣電。聲撼嶺谷。觀者莫不爲之震掉。

三峽橋。卽棲賢橋。俗呼觀音橋。（見前圖）宋祥符七年建。長數丈。橫絕大壑。締構極偉壯。過橋。道左臥大石。上鑄尺痕。大楷題曰上古之一石尺。不知何自來。自此從峰巔降麓。傍流泉行。卽至棲賢寺。

金井。在三峽橋下。亦稱龍潭。潭水清瑩澄澈。旁有大石。鑄金井二字。爲馬朋所書。招飲泉。在三峽橋東。泉出石龍首。上覆以亭。相傳陸羽品其水爲天下第六泉。故一稱陸子泉。（見前圖）

棲賢寺。爲廬山五大叢林之一。自含鄱口而下。約六七里。亦李渤讀書處。寺創自赤眼禪師。明洪武中。以造僞鈔。廢爲民居。萬曆間重建。寺供白玉佛一尊。高二尺許。瑩潔有風致。清康熙間。蘇藩金世揚。倩浙畫師許從龍。繪五百羅漢圖二百軸。施諸寺中。歷劫散佚。僅存數幅。張之壁。神采生動。又有舍利數十粒。大如豆。小如菽。五色瑩澈。寺後倚七賢。前對五老。東有玉淵潭。西有幽邃山。寺前後古松環繞。境極幽絕。

萬杉寺。在慶雲峰下。距棲賢約十里。亦五大叢林之一。門前多古樟。有一本而二

榦三榦者。有五榦者。名五爪樟。相傳宋景德中僧大超所手植。寺後有巨石。刻龍虎嵐三字。相距三丈許。又一石刻一慶字。皆徑八尺。旁一石刻槐京包帚書。

秀峰寺 在鳴鶴峰下。距萬杉約三里。爲五大叢林之一。古名開先寺。南唐中主景讀書於此。後改爲寺。今寺後臺。卽讀書堂故址。世訛傳爲昭明太子讀書臺。臺下列王陽明平宸濠紀功碑。黃山谷書七佛偈。度青玉峽。石坡題刻尤多。中有宋米芾書第一山三大字。寺前松杉交蔭。香爐雙劍鶴鳴諸峰。一覽在目。由此至南康城約十里。

青玉峽 在秀峰寺前（見前圖）爲開先二瀑匯流入峽處。二瀑皆發於漢陽峰頂。同源異流。其在東北者。隔出鶴鳴龜背之間。曰馬尾泉。水勢奔注。而崖口窄隘。迫束噴散。數十百縷。如馬尾。實則一瀑也。其在西南者。則自坡頂下注。雙劍背邃壑中。匯爲大龍潭。繞出雙劍之東。下注大壑。懸挂數十百丈。曰瀑布泉。泉循壑東北逝。與馬尾泉合流。出兩山山峽中。下注石潭。石碧而削。潭紺而淵。爲開先佳景。後因名其峽爲青玉峽。潭曰龍潭。廬山龍潭以十數。此獨深不可測。有時陰雲旋合。潭水騰湧。變幻莫測。俗

傳有神龍居焉。

雙劍峰 在鶴鳴香爐二峰之間。（見前圖）峭麗勝山北之雙劍（山北雙劍在蓮花洞東）有東西二瀑。

香爐峰 在犀牛峰西。金雞峰東。香爐瀑布著名最久。其地岡嶺重疊。白雲迷漫。不易窺見。惟秀峰寺後。天如晴朗。可以登覽。

虎山 在秀峰寺後。登其巔。望香爐二瀑。較爲明瞭。山無路。攀藤捫葛。登陟維艱。有別道稍平。須倩寺僧導行。是山產雲母。一稱千層石。一白晶瑩。滿地皆是。

簡寂觀 在金雞峰下。爲宋道士陸靜修所居。有大石橫臥。曰禮斗石。高如人。長可三丈。置庭中。幾無隙地。山坳有二瀑。從觀後山麓。攀藤上。得盡其勝。

黃巖寺 距秀峰寺五里。東爲黃石巖。西爲文殊塔。有仙人洞。洞內石牀石棹。庖湍具全。

歸宗寺 在金輪峰下。亦五大叢林之一。相傳晉王羲之守潯陽。解郡後。卜居於此。

時有西域僧佛馱耶舍。持佛舍利來廬山。義之重其德。因捨宅爲寺以居之。後遭兵燹。明代相繼重修。寺極壯麗。內有藏經閣。門外舊有大松一株。唐赤眼禪師手植。後爲樵採幾枯。寺僧以土培之。復生。因名更生松。由此至溫泉約五里許。

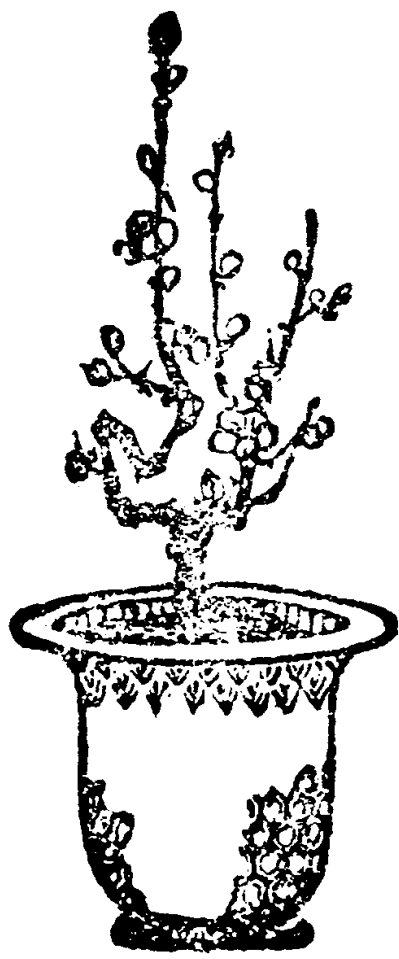
右軍墨池 在歸宗寺內。方可丈許。水黑。相傳右軍洗墨處。池字爲笄重光所書。墨池旁有宗鑑堂。帖石刻。寺後舊有鵝池。今廢。

鐵塔 在金輪峰頂。(見前圖) 相傳佛馱耶舍負鐵成之。藏佛舍利。故數千年不毀。

栗里 自歸宗至此約五里。爲陶淵明先生故里。宅址不可得。居民多陶姓。有水曰栗里源。橋曰栗里橋。再西爲柴桑橋。

醉石 一稱砥柱石。在虎爪崖下。由溫泉折而東北。約里許。爲醉石觀。醉石在觀右山澗中。高約五六尺。鑄歸去來館四大字。史稱淵明棄官歸時。往來廬山中。醉輒臥石上。欲登之者。可就觀假梯登之。是處有小瀑布。其水南流。謂之醉石澗。

溫泉 在柴桑橋西。(見前圖)地在曠野。小水一勺。溫處約四五方丈。取雞子置水中。約十三分鐘。微凝可食。水沸不可浴。又無亭榭。可供休憩。其地南去黃龍山可五百尺。距南河鐵路之黃老門車站二十五里。西行卽隘口。有小市集。爲廬山南北兩部交界處。再行二里。則往馬迴嶺及德安分路之地。陶靖節墓卽在於此。



廬山導游 下編

登山路紀 節錄圖書集成山川典及廬山志

自潯陽江入山

潯陽江西南行四十里抵雲峰寺。爲廬山西道之始。逾此南上。爲錦澗橋。橋側有石塔。橋近錦繡谷。又上爲龍王巖。元猿洞。試心石。石華表。（卽廬山高石坊）南上爲天池塔。東上有巨石。曰秦帝石。相傳秦始皇至廬山。嘗坐此石。自此歷九十盤。乃至天池寺。又上始至天池。

自天池山至五老之頂及漢陽峯

天池山東瞻五老。西望白雲。南面漢陽。北背九奇。山陽有天池寺。寺有石池。及浚虛閣。聚仙亭。文殊臺。寺西南有舍利塔。塔下有捨身崖。及文殊師子二崖。天池山西南爲鐵船峰。峰頂有石如船。其色如鐵。故名。天池山東北爲白鹿昇仙臺。再北有御碑亭。自

臺南下。有赤腳禪師塔。昇仙臺北爲佛手巖。佛手巖北有竹林寺遺跡。巖西下爲錦繡谷。谷有黃谷洞。鐘鼓山巖東北爲推車嶺。又東北爲大林峰。

大林峰南爲上大林寺。晉曇詵法師所建。寺前寶樹。乃師手植。如娑羅木。又南卽擲筆峰。大林峰西爲九奇峰。九奇峰者。東起含鄱嶺。西迄上霄峰。連山嵯峨。角立爭奇。故名。

擲筆峰東南爲長衝。長衝者。長而坦平。可執粟數十百石。有泉數十泓。石門澗水之源也。峰西南爲白雲山。其西爲周顛崖。又西爲赤腳塔山。其陽有赤腳塔。

赤腳塔山之西南。爲將軍山。下有神龍宮。踰山東南行三數里。爲黃龍寺。寺踞廬山之中。以黃龍潭得名。後枕玉屏峰。前有大王峰。西爲御碑亭。亭下爲大溪。溪中有興龍橋。橋西南爲制龍洞。洞上有降龍石。

黃龍山南爲千佛寺。卽金竹坪也。寺東爲支提峰。左爲雲屏峰。峰下有二池。相傳許旌陽煉丹處。寺旁有會雲泉。金竹坪西南下。有溪曰將軍河。將軍山南爲青林山。青林

西南上爲般若庵以通山之西道也。般若南爲上霄峰。

上霄峰南有地高且平者爲仰天坪。上霄仰天之水三。一逕鐵船峰。與石門水合。一出白雲峰。入金家坂。一逕桃林澗。入棲賢橋。仰天坪有雲中寺。寺東上爲蘆林。蘆林之北爲含鄱嶺。月輪峰。其南爲萬仞峰。萬仞峰中有白沙窪。其北爲牯牛嶺。

紫霄峰在匡南。與漢陽上霄連。峰北爲小天池山。山頂有池。中有法海寺。寺前有千佛巖。楊岐洞。寺東爲女兒城。石船峰。又有仁王寺。寺後有鼎石。可坐數十人。仁王寺北有嶺橫互如蒼龍脊。指東而行。脈奔九江。其上有蛟溝窪。山勢最險要。避世巖。去蛟溝三里。俗呼爲躲雨巖。踰巖東行三里許爲振衣峰。

振衣峰有鳳凰巖。巖下有半月峰。峰下有洞。曰扶輦洞。深廣可居。多鹽鼠。振衣峰西北爲蓮花峰。中有蓮花洞。

牯牛嶺南曰吳王砦。兵亂時避兵處。東南有鈴岡嶺。嶺極峻。其頂雖夏猶霜。有池曰金沙盆。嶺右有空生巖。西南爲大月山。山東爲五老峰。

五老峰頂之東北爲九疊屏。下爲九疊谷。谷內有大溪。爲三疊泉。中有綠水潭。一線天。觀音洞。普陀巖。玉印峰。五老之背。有青蓮谷。以李白號青蓮學士得名。萬松坪距五老中峰之背。有八景。曰萬松徑。曰鈴嶺雲。曰水墨林。曰鴻濛船。曰圖極硯。曰印空石。曰磊落澗。曰散雪溪。五老峰北爲鉢盂峰。鉢盂之東壑。爲驢蹄窪。壑石上有三四孔。如驢蹄故名。五老西北爲象鼻山。五老西南爲硃砂峰。有硃砂庵。庵前有樹如浮屠。稱爲老樹塔。五老西有山曰含鄱嶺。

含鄱嶺北有山如螺。曰仰天螺。泉曰沒泉。逕硃砂峰側。注爲白水漕。嶺西南爲太乙峰。犁雲峰。香山。田壘。田壘之南。爲小漢陽峰。東有豆葉坪。西爲曬穀石。南有峰。高出諸峰者。爲大漢陽峰。

大漢陽峰者。匡廬之中幹也。俗謂漢王登此。名漢王峰。此峰高出衆嶺。有峭壁曰禹王崖。相傳禹王治水時登此。峰之北有天鏡石。其下有袈裟泉。天鏡西下爲烏龍潭。凡數處諸流匯之。漢陽之支西行。長嶺橫亙。如鼇背然。遊者莫能至。山勢森森。直接紫霄。

中有黃鶯些。爲昔人避亂處。

漢陽之西南微爲香山寺。寺下有瀑布。瀑布西有小瀑布。漢陽之西南有香爐峰。香爐峰有二。下爲龍泉嶺。嶺下爲布雲崖。右有錫杖峰。前有浮來石。擣藥臼。雙溪兩瀑布。漢陽之南巖爲黃巖。北爲樓臺峰。又北爲黃龍山。黃龍山有三。其一在弔橋。其二黃龍潭上。其三在隘口之南。黃龍山鄰上弔橋。弔橋之上有高尖石。黃龍山下有石門蓮社。

山南路自隘口東行至張公嶺

德安星子間有地曰隘口。東南爲黃龍山。山下有黃龍水。山之北麓有二溫泉。泉東有謝靈運繙經臺。臺南有栗里橋。溫泉之北其墟曰栗里。栗里之北有虎爪崖。崖下有濯纓池。池下有醉石。醉石谷中有五柳館。歸去來館。醉石澗水南流與溫泉合。入德安。虎爪崖東北爲般若峰。下有董奉杏林。又有水曰杏林源。般若之側別有香泉。其東北爲耶舍塔。峰巔有舍利塔。塔西南有三將軍洞。有窮溪。三將軍洞東爲觀音巖。巖有

風穴。其南有馬尾水。一滴泉。又南爲金輪第一峰。峰側爲石鏡峰。有石鏡溪。石鏡峰旁爲兜率峰。玉簾泉。泉下如散玉。到潭復卷。故名。

金輪峰南有歸宗寺。寺有洗墨池。養鵝池。皆王羲之遺蹟。歸宗寺東北爲余峰。下有屏風山。歸宗東南爲西古山。山西南爲師林嶺。下有石室書堂。崖石如屋。可避風雨。又西南爲象山。

余峰東北爲紫霄峰。爲漢陽南諸峰之首。上有石室。其巔有定心石。北崖上有天柱關。譚道士鬪法石。南巖上有陶淵明陸靜修對酌臺。紫霄峰之南爲封家山。又南爲雞籠山。有潮泉。封家山東爲白雲峰。峰北有黃龍砦。其東北有直梭峰。起雲峰。摩雲峰。金雞峰。

金雞峰之支。南行崛起。大山曲抱。中豁一區。俯寂觀在焉。內有演經臺。禮斗石。放生池。浮來石。搗藥臼。觀側有二瀑布。水二瀑之側。有布帛崖。度僊橋。東爲張公嶺。

山南路自張公嶺東北行至七尖山

踰張公嶺東北行。至鶴鳴峰。鶴鳴西南爲行龜峰。寒雲峰。黃石巖。雙劍峰。犀牛峰。姊妹峰。香爐峰。（按廬山有二香爐峰）鶴鳴之下。有開先寺。（按卽秀峰寺）寺後有讀書臺。旁有聰明泉。寺西上爲黃巖寺。黃巖之南。有文殊塔。定心石。空生閣。閣卽巖成故名。

鶴鳴龜背間。有馬尾水。雙劍左有瀑布水。瀑布之下。有布水臺。又下有青玉峽。龍池。龍池南下有浴僊池。

香爐峰之南。爲洪井山。下有丹井。傳爲葛洪煉丹處。又南有東古山。鳳凰山。錦屏山。石照山。香爐之東。有遷鶯谷。谷有鼓子砦。其西南有李驥山。其東北爲慶雲峰。慶雲之下。有萬杉寺。寺後有散珠池。迤東爲清泉湖。水西南行。入彭蠡湖。慶雲峰東北爲七賢山。一名七尖山。

山南路自七尖山東北行至含鄱口

七尖山東北有大谷爲棲賢谷。谷最北爲含鄱口。乃廬山之南道。口東有寶陀巖。羅

漢巖。

含鄱口西南爲太乙峰。下有老鷹崖。歡喜嶺。楞伽大石。斗笠石。東有小瀑布。曰白水。漕峰南爲犁頭尖山。下有萬壽寺。寺西爲老鴉口。寺南爲桃林澗。寺之西南。近漢陽峰。漢陽峰東。爲黎仙峰。南有兩巖。天將雨。有雲氣出其中。兩巖東下。有巨壑。曰鼓子砦。棲賢谷之水。會爲三峽澗。凡能邪池西。團山黃石諸水。能邪池東。桃林長隴諸水。大小支流。九十有九。皆入於澗。澗有洗馬池。

漢陽之微。東北爲筍箕窩。其上爲瘦馬嶺。烏石崖山。東爲石佛山。烏石東北爲紅石崖。東南爲石人峰。峰在棲賢寺側。

棲賢寺側。有飛錫泉。槽斷泉。赤眼泉。寺西北遂谷中。有赤眼禪師塔。寺前爲玉淵潭。玉淵南有棲賢橋。橋下有龍潭。曰金井。橋東有招隱泉。卽天下第六泉也。橋西爲幽邃山。水爲西澗。西峰之西。爲五乳峰。五乳東爲臥龍岡。有流觴石。下有鬥龍潭。西南爲巨鼻峰。

山南路自五老峯南行至宮亭湖

含鄱口東爲五老峰。峰下有李白書堂。楊衡隱居。峰下有五小峰。曰獅子。金印。石船。凌雲。旛竿。五小峰下爲二層崖。觀音崖。獅子崖。五老峰前有文殊臺。臥雲崖。鉢盂泉。振錫泉。迴龍崖。大觀臺。舍藏塔。養聖泉。火燄石。留月池。

獅子峰下有毬峰。凌雲峰下有白龜山。五小峰西南爲團山。其西有谷曰團山澗。團山東有金雞峰。滴水巖。團山南有木瓜崖。崖南爲凌霄峰。凌霄巖。有石洞如屋。洞多巨石。撐疊玲瓏。四面宛轉通路。凌霄西南有犀牛塘。塘北爲青牛谷。巖西爲亂螺山。巖南爲白鶴山。有白鶴觀。觀東爲李家山。觀南爲羅漢嶺。嶺西北爲朱家山。又東南爲顏家山。山側爲向家山。南濱蠡湖。

大漢陽峰之陽。有東古山。山巔有龍王亭。錦屏峰。白雲窟。蒲團石。梅花洞。東古山右爲西古山。自東古山南行。爲南康郡。前有彭蠡湖。郡東爲冰玉澗。郡西爲後山。爲少府嶺。爲層城山。玉京山。清潭山。郡東南爲前山。郡東有神掌石。又東爲宮亭湖。湖旁爲石鏡。

山。湖側爲定山。

山南路自五老峯南行至白鹿洞書院

五老峰坡陀南下。如頓萬馬。忽突起一山。而四山環之。是爲後屏山。下爲白鹿洞書院。有水自凌雲峰來。經書院東流。出峽爲貫道溪。橋曰貫道橋。書院前有卓爾山。山上有魁星閣。下有枕流橋。橋北有迴流山。山東有流芳橋及溪口橋。書院東南十里爲梅溪湖。

山南路自五老峯東北行至吳章山

五老峰下。獅子峰東。有雨花洞。又東北爲觀山。山北爲麻姑崖。崖上爲大鵬峰。旁爲毘盧峰。下有玉川門。門外有鷹嘴峰。瑞雲崖。

五老峰背之東。爲九疊谷。內有三疊泉。泉上有觀音洞。洞旁有竹林寺遺迹。石劖竹影。疑蹤四字。三疊之水。逕石牛山。出爲相辭澗。

石牛山迤東。旁湖獨峙者。爲長嶺。嶺東北爲青山。石牛山東北爲香山。下有洞如石

屋。洞前爲九豬澗。親王井。香山東北有女真潭。潭水與九豬澗水合流。南入大廣湖。香山東有固城山。石子山。茶山嶺。穀山湖。香山東北爲卓嶺。

卓嶺之北有大谷。入谷西南行。至牯牛嶺。嶺東南有屋脊嶺。兩山之間曰女兒城。屋脊東北爲麥社山。下爲大麥社。麥社北有劉家砦。西南爲海螺城。麥社東南有二澗。曰大澗。曰磨刀澗。麥社東有恩德嶺。上有朝陽洞。恩德東北有馬英山。馬英東北爲張家山。山有瀑布。曰馬尾水。又東北爲佛頭峰。下有睡龍潭。佛頭東北爲玉巒峰。玉巒東北有鷹嘴崖。崖之東北爲吳章山。

山北路自吳章山東北行至南湖嘴

吳章山者。匡山之末也。東亦有香爐峰。山東南爲馬祖山。馬祖山東北爲大孤山。女兒港。又東北爲塔尖山。又東北有金沙洲。洲東大湖中。有小山孤峙如鞋形。是爲鞋山。吳章山北爲洞林山。其北爲峽石谷。東北爲覆船山。下爲方塘湖。吳章山迤北爲長嶺。嶺東爲牛頭山。又東北爲江磯山。又東北爲南湖嘴。

山北路自吳章山西南行至三三山澗

吳章山西爲虎山。又西南爲火山。虎山西北爲天花井山。天花井東北爲烏梢嶺。西北爲丫髻山。天花井之水西北行爲濂溪港。

丫髻山東北爲鳳凰山。天花井山西北爲栗樹嶺。其下有濂溪墓。丫髻山西爲大源山。下有馬尾水谷。馬尾水出谷與龍門水合。天源山西南有高峰。其下有深壑曰龍門。龍門西爲雙劍峰。其峰雖峭峻。然不及山南劍峰也。下有池亦名小天池。

雙劍西北有太乙宮山。西南爲雞公石山。雞石東北爲圭壁峰。或曰龜背峰。圭壁西南爲錦繡峰。錦繡西南爲蓮花峰。圭壁東北爲筋竹嶺。三峰下爲蓮花洞。三峰之水西北行。經花山。過新橋爲濂溪港。

三峰之北有撥雲峰。峰下有神泉。又北爲花山。蓮花峰北麓有龍蕩崖。石船河。雙劍峰東北有谷曰避難衝。龍門雙劍之下。徑路險仄。其兩崕石皆奇削。蓮花洞水與龍門水合。逕濂溪港出潯陽江。潯陽爲九江郡治。

雞公石西南爲松光嶺。嶺北有月安山。山東北爲聖治峰。其南爲仙人巖。其東北有三山澗。其水源於松光嶺。有三龍湫。上有飛雲洞。老君嵯。西有太平宮。宮奉許真君。有寶石池。劉仙石。宮東北十五里。有濂溪祠。祠東北八里。爲九江府。

山北路自分水嶺西行至嶺末

松光嶺之西。有烏龍潭。潭水逕分水嶺。西北流與石門澗合。分水嶺西有耶舍塔。經臺。臺南下有舍利塔。塔左有虎跑泉。塔南有東林寺。寺有虎溪三笑亭。及冰壺聰明卓錫三泉。寺西有常悅禪師塔。塔東有東林橋。西有香谷。香谷南有西林寺。寺內有磚塔。東西二林之中。有小市。曰雁門。

山北路自烏龍潭西南行至隘口

烏龍潭峽口之山。曰龍塹。下有磐石崖。崖西爲香爐峰。峰南有石巖。石橋。石澗。有石如人立。曰石人峰。其北有小瀑布。峰西南爲講經臺。臺東南爲雲頂峰。臺北有上化城寺。寺側有朗公巖。龍王泉。鉢盂泉。錫杖泉。觀燈石。臺西爲虎嵯。其下有中下二大林寺。

天池山麓。有小山。曰雲峰。其南峽中有石門澗。雲峰之麓。迤邐北行。至落柁山。迤西爲七里岡。西南麓中有蟠龍庵。庵西南有羅漢洞。其上爲白雲峰。西南爲上黃龍山。下黃龍山。黃龍二山。邃谷中有吊橋。橋南爲馬耳峰。馬耳之支。有石壁山。兩屏風山。兩屏風山水。與石壁山水合。而東北流。出甘泉口。口西爲圓通山。

馬耳峰西南爲石耳峰。石耳南有鷄籠山。張家山。

張家山西北爲清風嶺。西南爲面陽山。面陽之陰。有陶靖節墓。山南有康王谷。谷有烏龍潭。谷簾泉。雲液泉。康王谷水。逕康陽坂。入德安。谷西有山。曰景德崦。崦西爲馬頭山。康王谷中。峰巒峭削。不可縷數。其名者曰白雲菴。脚板崦。崦西南爲儒良嶺。嶺西爲犢鼻山。桃花尖。嶺下有祝家山。又西南有危磴。漢湯峰之西。徼也。亦呼筲箕窪。儒良又西南爲洞門山。徼東南爲般若峰。虎爪崖。洞門山西南爲龍山廟。洞門之水。逕楊柳橋。出龍山鋪。龍山之西南。爲德安所治。龍山之東南。爲隘口所連。

名人遊記

節錄清黃宗羲匡廬遊錄

庚子九月辛未。自南康出西門。行十里。至開先寺。登招隱橋。寺前有姜月鏡畫觀音像。泰定二年乙丑師大所立之碑也。古松數十株夾道旁。王子充云。松杉楓杞蒼翠掩映。此松已見稱於昔。周益公記中披雲亭楊梅亭四會亭。故基僅在。由寺右渡橋至青玉峽。瀑所從落也。然千丈之瀑。斷而爲潭。潭中之瀑。不過數十丈。從潭而上。非峽中所得見矣。米元章書青玉峽及第一山大字刻石。第一山之左。李楚陽題名。皆磨崖臥碑也。萬竹亭漱玉亭。皆仍古名。而非其舊。益公云。寺之東山。別有小瀑。號馬尾泉。李溉之云。其東馬尾泉。其西飛玉泉。而李獻吉名紫霄之瀑爲馬尾。悞也。黃山谷院記碑。今亦毀矣。惟磨崖七佛偈。不甚剝落。右卽王文成平宸濠碑。寺故李中主書堂。文成曾作亭於臺上。今已不存。

壬申觀聰明泉。按王子充云。益公謂近從後崖下得泉一窪。以煮茗。味比瀑泉倍佳。今此泉在後崖下。則知爲益公所發。又按朱子云。漱玉亭舊在橋上。今廢。由開先寺東

行二里。入萬杉寺。蘇子由云。仁宗初年。有僧手種萬杉。特建此寺。以禁中佛賜之。寺後有散珠亭。蓋山椒之水。鑿龍首以出之。龍首瀉入石池。則激而成珠。故有是名。焚蕩之後。屋皆茅苫。龍首亦不出水。崖刻延祐空山水隱仁本重修。此池臥石刻慶嵐龍虎四大字。後有槐京包帶書五字。寺在慶雲山下。言慶雲之嵐若龍虎也。李獻吉讀謂龍虎慶嵐非是。又八里至白鹿洞。謁聖殿。先聖及從祀皆像設。嘉靖間易天下文廟以主。此以書院得如故。然兩廡模範。盡已剝落。僵仆誠不如主之爲愈。次宗儒祠。故三賢祠。已祠李賓客周朱兩先生。已遷賓客於別屋。已又祠從朱子門人之講學於洞者一十四人。改名宗儒。已又龕象山陽明。合周朱爲四先生。次先賢祠。隱居自李渤以下。主洞自李善道以下。彝倫堂有對云。鹿豕與遊。物我相忘之地。泉峰交映。智仁獨得之天。猶朱子遺墨也。書院國初已廢。正統中郡守翟溥福興復之。今之規制大略從翟守也。院後甃甃爲洞。若城闕。以當白鹿之目。李獻吉尙不許以鹿眠場爲洞。況出自造作者乎。西行數十步。有石突如澗上者。舊剝釣臺。獻吉因而亭之。又數十步。有石洞二三尺。卽所

謂鹿眠場。朱子書昔人讀書處。町疇白鹿場。又云舊眠聞野鹿是也。獻吉乃以玉川門爲鹿洞。玉川門去此十餘里。朱子云。尋白鹿洞故址。愛其幽邃。議復興建。蓋自南唐以來。耳目相接。初無異議。而獻吉云然。不應近者反失。遠者能得之也。上卓爾山。下小三峽橋。觀澗底枕流二字。時已薄暮。宿文會堂。

癸酉出黃屋坡。三里至白鶴觀。益公云。唐混成先生劉元和故居。舊屋偶存。獨無廊廡。唐杉二丈在門內。今敗屋三楹。近自故基遷過東北十餘丈。廓然無門扇。牆落唐杉不存。僅餘小松一樹耳。小童引至溪上。觀丹井藥臼。上山爲折桂寺。李逢吉嘗讀書此院。去而登第。故名。院後有臺。名黃雲觀。今廢。次至淨妙寺。廢久。萬歷末僧念庵重建。傳其子卓然。向予述山中故事。云鄭峯陽見神燈於山。出其詩。有維摩大士竹林僧。無盡燈原是一燈之句。適白石庵。老僧一心過訪。卓然邀予至其庵。遂同之上嶺。過方竹寺。雖名爲寺。實則把茅蓋頭耳。庵去五老峰甚近。其言白石者。亦借李氏山房之名也。山中產雲霧茶。爲此間名品。

甲戌。下山至凌霄院。故明真尼院也。院右有凌霄巖。過石屏而入。可布几筵。洞外凌霄。老籐絡之。凡數十尺。繞洞而上。出碣石。乃洞之頂。自然成臺。遐觀巨浸。隙皆宛轉。虧蔽尋丈之間。景物各趣。僧謂之馬祖洞。以道一曾居之。又下山。過太平寺。有石臺。老虎石。至三峽橋。酌陸子泉。俗子乃刻招隱二字于上。山志因之。不知陸羽云廬山招賢寺。下方潭水第六。固未嘗名招隱。故益公謂陸子泉。李漑之王子充謂陸羽泉。所謂招隱泉者。在開先寺招隱橋側。初非陸羽所評。北行至玉淵潭。張紫薇書二字於石底。左上爲棲賢寺。山志有飛錫泉。赤眼泉。不知只一泉也。又北行至楞伽院。東坡所記李氏白石庵之精舍也。過金鼈石。至萬壽亭。有佛碑。萬歷末憨山重修記。寺後有般若巖。循竹規行一里。至磴道。山中竹規。每有長二三里者。五里至歡喜亭。屋無壁落。露宿其中。乙亥。又上磴道二里。過石峽。轉而東行。十里至青蓮寺。萬歷中曹能始所建。出谷里許。至萬杉坪。欲登五老峰。從坪後排籐踢棘而上。五六里至峰頂。五峰原出一山。斷而南際。始各自爲峰。其相距或半里一里。遊者皆自其斷處南出。以臨其頂。峰嶸異狀。江

磯海礁之變略備。望遠之奇。不足道也。頂上多野棠。枝幹覆地而生。結實殊大。食之如蔗糖。杜鵑根老不着土。松亦不多。而特怪醜。其他艸木。則寒苦不能生矣。原五老所由名。廬山之峰。此爲最高。又石皆雲母。望之龐眉皓首。由是庵其下者。命名白石。

丙子。西行五里。過硃砂庵。又十里。至金竹坪。入千佛寺。觀滲金賜像。寺爲萬歷中恭乾敬所建。里許過一大巖。曰尺五天。天台王士昌所書。又二里。至黃龍寺。黃龍潭出其下。有制龍洞。降龍石。寺亦萬歷中徹空所建。慈聖賜以毘盧佛像。圓球大鏡。藏經敕諭。西北行二里。至赤脚塔。御製周顛仙傳。所謂赤脚僧也。九江郡志云。赤脚僧卒。太祖賜葬。用鐵成塔。塔前卽赧峯寺。故林隱院也。夜間噪聲甚厲。僧曰驅野牛。

丁丑。至天池。殿前有池。圍以石欄。朱子云。在小峯絕頂。乃有名池。泉水不竭。益公云。雖驚二沼。其涸可待。所謂天池。今不可到。號曰龍潭。宋爲天池院。又名妙吉祥寺。洪武間。以周顛故。益飾其祠宇。然兩經焚蕩。銅鐘象鼓悉燬。今之屋。乃嘉靖後所立者也。寺西有聚仙亭。祀天眼尊者。周顛徐道人赤脚僧。亭前危石。拔地千仞。與鐵船峯對峙。在

下卽爲石門之雙闕。其頂有小石亭。坐文殊石像。又匝路窮爲文殊亭。亦名瑞光亭。自宋元皆然。今以爲文殊臺。亭下臨幽谷。遊者祈請佛燈。以爲故事。寺僧出王文成墨蹟觀之。乃夜宿天池。

次早東行一里至白鹿昇仙臺。周顛傳碑於其上。稍前至佛手岩。岩後相傳爲竹林隱寺。石劔竹林寺三大字。非篆非隸。周顛手蹟也。過推車嶺至大林寺。敗屋數間。寂無其人。婆娑瑤樹下。樹猶晉僧曇詵所植。驗其枝葉。實今之大柳杉也。過飲牛池。至峯頂。稍東一峯特出。疑卽四望臺。沿四望臺而下。磴道滑不受步。行四五里至關門石。

戊寅下嶺。五里過化城渡溪。二里至香爐峯下遺愛寺。上嶺尋白樂天艸堂遺址。下山約一里。至崇福寺。又二里宿東林。

乙卯觀十八賢影堂。像設奇古。但堂屋將圯。十八人者。雁門慧遠。慧持。河內慧衣。鉅鹿道生。黃龍曇順。冀州僧叡。潁州道曷。廣陵曇詵。河東曇恒。瑯琊道敬。蔚賓國佛馱耶舍。迦羅衛國佛馱羅。彭城劉程之。柴桑張野。張詮。雁門周續之。南陽宗炳。南昌雷次宗。

是也。李北海虞伯生二碑在大殿左右壁。趙子昂書斷碑僅存。顏魯公題名。有數字砌牆間。殷仲堪聰明泉。在影堂西。冰壺泉在石刻遠公像庭前。卓錫泉在文殊閣下。閣前故神運殿。寺西卽符載艸堂。

庚辰觀蓮池。西行十里。過石門澗。三石相望。並峙如門。又西行十餘里。至圓通寺。辛巳尋圓通古蹟。其西爲夜話亭。寺東南爲石耳峯。下有道濟塔。

十月癸未朔。行五里。至面陽山。尋陶靖節墓。有書院在其西南。亦敗落。過嶺入康王谷。至谷簾泉。過景德觀廢址。再上有小泉出壁間。石剗谷簾泉三大字。宋人所書。今土人便指小泉爲谷簾泉。非也。又十五里。方爲第一泉。其旁有雲液泉。返宿民舍。

甲申行十里。至隘口。又三里至溫泉。濯足。雨後水甚冷。自溫泉行五里。至栗里。淵明移居詩。昔欲居南村。是也。自栗里橋西北入深谷。三里強。有小瀑布。大石當其下。淵明之醉石也。醉石之上。爲虎爪崖。歸去來館。今亦不知其處。其水南流。謂之醉石澗。自栗里橋東行五里。至歸宗寺。未至一里許。望有樹偃蹇於堤上者。復生松也。寺內有右軍

墨池。東坡怪石。

乙酉。從歸宗後上金輪峯。相去十里。行一半。石崖仄出。下臨無地。道旁有橫石首尾銳者。曰靈鵲石。有大圓石。曰石鏡。自下視之。金輪與紫霄爲一。其實紫霄之南。別豎一峯。自爲金輪。舍利鐵塔正在其上。峯爲石筍。沿籜成級。其巔縱橫不過一丈。石楯兩層。登之猶搖搖欲墮。右爲杏林古址。下觀玉簾泉。泉下因岩架屋。曲折大小。皆有心計。

丁亥。至石鏡溪。其三大字爲黃山谷所書。在溪石上。其側又有金輪峯三大字。則真淨所書。溪石剝刻極多。予洗索觀之。可辨者有洪駒父亭上投石至水戲龍數字。及石曼卿郭致純周來宣同遊題名。然則當時溪上有亭可知。俗呼是溪爲鵝池。今妄子遂鑿養鵝池三字於石上。

癸巳。出北門。過顏樂橋。至羅氏書院。其旁爲尋真故地。唐女冠學道處。真誥以此地爲第八詠真洞天。故名尋真。其東南爲石牛山。山下爲相辭澗。亦蔡李二真人相別處。自石牛山至五老峯。十餘里間。皆疊石如屏障。又名鐵壁。過凌雲舍。水竹居。始抵玉川。

門多行澗石間。兩山忽合。大石塞斷。從石罅宛轉得路。出而始見天光。

甲午入三疊泉。倚壁有小徑。出荆棘之下。遇其壁絕。則行澗中。澗水不測。則攀危石而過。登頓怒瀑間。至龍潭。瀑數丈瀉大壑外。有石如門藏之。較青玉峽亦伯仲也。潭外有石刻多剝落。予辨白鹿洞主趙應慶數字。不知爲何代人。旁有石類鸚鵡。五里至泉下。出觀臥龍瀑。

乙未復觀慶雲石壁。過開先招隱橋。由支徑上黃岩。臨崖磴道。僅闊尺許。至文殊塔。其峰視金輪而差小。南望正與瀑布相對。數千丈之奇。如在尺幅。青玉峽中。誠爲管窺矣。雙劍香爐姊妹龜背犀牛諸峰環列。而姊妹兩峰尤奇。從下視之。南峰爲姊。從上視之。北峰爲姊。自塔東北行。爲黃岩寺。過溪而尋黃石岩。石自然成門。寺僧造板扉掩之。入門有大石橫五六丈。縱半之。厚三四尺。覆亂石之上。其中可廬。入廬旁出。則有階級。以造大石頂。頂正平闊。邑人吳江結亭其上。塔西北行三里。至日照庵。下日照庵二里。至簡寂觀。已敗落。依嶽廟得不廢。因在白雲峰下。故昔有白雲樓。禮斗石在殿前。藥臼

浮來在觀後。道旁有布袋巖。過度仙橋。問許堅晒衣石。碌碌不可辨。觀前古木甚多。寶樹二株。乃羅漢松也。山中所謂寶樹者有二。一羅漢松。一柳杉。僧妄指爲外國之種。山志則言娑羅木。皆非也。惟熊明遇記中。謂大林寺寶樹園。大杉生石扃中。圍可五人抱。高百尺。葉色赭如珊瑚。爲得實耳。大林簡寂之樹。皆在千年以上。要是奇物。不需以名品銖兩其價也。簡寂東西皆有瀑布。西瀑尤偉。西瀑之半。有石梁橫空。瀑穿其下而過。庚子登舟。觀落星圖經石。高五丈。周迴百五十步。泊五老峯下。辛丑上岸。復至尋真觀側。看鐵壁流泉。上雲龍寺。右有雨花洞。巖頭龕宴生處。反宿舟中。

節錄清查慎行廬山紀遊

七月辛未。出九江西門。過龍開閘。入普潤菴。

濂溪先生祠。去城約十里。今祠廢。石坊猶存。又一里渡石塘橋。乃先生墓道。墓在栗樹嶺。去大路五里。

過石塘橋。渡三山澗。十里爲蛇岡嶺。嶺不甚高。而陂陀作起伏之勢。自潞城至此。面廬山而行。及度嶺徑轉。山在道左。山頂白道。紛如懸緼。細視爲澗道。遇雨卽瀑布矣。

嶺南五里。度橋爲太平宮。道家所謂第八咏真洞天。兩山圍抱。中豁一區。宮址背老君崖。面株嶺。九十九峰。羅列其前。爭奇獻秀。無一敢自匿者。舊殿凡九重。頽廢殆盡。唐時鐘鼓二樓。猶巋然對峙。正殿前有鐵菱角一。大鐵鑊一。可容五六十石。旁小屋三楹。奉舍宅陳姓像。鐵鐘一。至元九年造。鐵爐一。獨足狀如鐘而仰。泰定三年造。

出太平宮。度分水嶺。迤邐至東林寺。寺當廬山之麓。香爐經臺天池諸山。翠屏千仞。壁立其南。分一支自東而北而西。環繞寺址。謁遠公影堂。旁列十八賢像。王文成遊東林七古一章真蹟。在影堂壁間。歲久墨色漸退。粉堊亦落。今已缺數字。冰壺泉在影堂後。清甘可噉。其聰明古龍（一名卓錫）二泉。久廢不汲矣。其東爲彌勒殿。殿前羅漢松二株。蒼翠欲滴。殿後爲文殊瑞像閣。又東爲銅塔殿。塔高丈許。范銅爲之。制極精巧。旁刻金剛經全部。楷法逾媚。明熊汝學施舍供養者。

入神運殿。西壁嵌虞伯生碑。尙完好。刻於元至元間。李北海碑在東壁。亦元時重摹。已中裂。柳少師書尙存。自州諸軍事守潭州國公。邑二千戶。柳公權至末。共百一十五字。斷石二片。偃仆佛座側。趙吳興書。止存貝九疊屏四時花雨風動處。插竿竹建精籃。海印發光盡天地。皆檀越皇極五福天子萬年謹疏。今日疏國史趙孟頫書。四十七字。斷碣一塊。砌禪堂牆外西北角。

東林寺中。舊有五百羅漢閣。今廢。

從三笑堂西北行。沿溪竹樹蒙密。汨汨聞水聲。數十步爲常總禪師塔。又西爲遠公塔。疊石如荔枝。王思任稱爲荔枝塔。

西林寺在香谷南。規模遠不逮東林。却有荒野之趣。殿東爲永公影堂。殿後甃塔。明崇禎七年重建。今被火。中堂而外。狀崔嵬如故。日暮仍歸東林。經石橋。當南昌孔道。其側一亭。嘉靖中建。石刻虎溪橋三大字。上爲垣路。下甃石通流。涓涓不絕。

壬申。取細路望東南行。度澗路。皆登陟。過崇福寺門。五里爲遺愛寺。修篁滿山。中藏

老屋。寺本唐鄭宏憲所創。寺僧不知。但設香山木主耳。

從寺東北撥草覓路。直上里許。地稍平行處。卽白香山草堂故址。背香爐峰。面鶴問湖。遙視九江城南白塔。如石筍一株。點破平碧。境踞絕勝。二十年前。陶某爲九江丞。曾補築數椽。近爲野火所燒。惟敗垣在耳。

盤香爐峰趾。至化城寺。徑稍坦。中化城茅屋數間。下臨大江。以曠勝。上化城林巒極幻。有朗公崖。觀燈石。古木千章。以奧勝。下化城在山麓。余行已踞其頂。從此尋舊路出。路漸高。肩輿不可行。乃徒步攀援而上。三里至關門。石尤險惡。環山百盤。如蟻旋磨。自下仰視。路寸寸斷。復寸寸續。十步以外。回顧不相見。如此行八九里。正喘吁間。忽白雲冒香爐峯而起。浮浮如蒸。不覺拍掌叫快。鼓勇直前。須臾。已至大林峯。一名雲頂峯。相傳遠公講經處。故又名經臺。

昨日從東林南望。香爐與經臺兩峯抗峙。勢不相下。及至經臺之巔。下瞰爐峯。殆如兒孫。再上爲塔兒嶺。又俯視經臺矣。下嶺數里。四山萬木僵立。多經野燒焚摧。

上大林寺。樂天先生曾遊此。見桃花。今猶稱白司馬花徑。寺前一溪冷然。寶樹二株。葉如剡杉而細。如瓔珞柏而長。桑紀謂爲娑羅木者。非也。娑羅葉如楓而七出。名七葉木。與此絕不類。相傳晉耶舍尊者自西域移植。其一尤大。枝葉婆娑。下蔭十畝。解帶圍之三丈餘。老屋數楹。雖極敝。終覺古樸可愛。

自大林而西。岡脊迤坦。樹陰豐茸。松毛墮地。厚寸許。俯視東西二林。時隱時露。一里彌勒殿。又西爲龍角石。北面一峯獨起。御碑亭踞其巔。豐碑一道。勒明太祖製周顛仙詩。亭亦壯麗。廬山一大觀也。亭西片石碣。刻白鹿升仙臺五大字。碑亭乃其故址云。佛手巖在碑亭東北。對面有蟾蜍石。可望不可到。沿崖至訪仙亭。數百步間。石狀皆踣蹕。凌厲不獨佛手崖。覺佛手尤奇幻耳。中可坐數十人。有泉久旱則枯。崖之下爲錦繡谷。其北石壁上。刊竹林寺三大字。非篆非隸。或謂顛仙手蹟。或謂出羅隱手。訪仙亭東北。望一碧千里。對面有山。居僧訛指爲九奇峯。

出佛手崖西南行。三里至披霞亭。卽天池大路。九十九盤。至此而盡。北下里許。石壁

峭削中裂一罅。俗傳竹林寺後門亦周顛仙遺蹟。上刻王文成廬山高三大字。歐陽文忠廬山高七古一篇。南二里爲天池寺。乃萬歷朝重修者。廬山最高處。亦文成手書。正殿覆鐵瓦。天池在殿前。廣不盈畝。志云始自文殊開化。以兩手插石而成二池。遂有泉出。故又名神泉。有榜曰第一泉。

聚仙亭祀周顛仙。天眼尊者徐道人赤脚僧。每歲春秋官爲致祭。

文殊石臺上舊有亭。名瑞光。西臨邃谷。昏夜時有火點點出其間。東坡謂之聖燈。

鐵船峰在天池西南。太乙峰在東南。上霄峰在正南。其連綿不絕。直至舍鄱口者。爲九奇峰。亦名九旗峰。亦名火燄山。

癸酉。從天池三門外西南叢篠間取路。至龍首巖。舊名捨身崖。明劉世揚易今名。俯瞰石門精舍。如在井底。志言此中有千歲艾萬年松。使人求之不可得。

石門在天池西南半麓。天池與鐵船並峙如門。下臨巨壑。精舍踞絕壑之底。相傳謝靈運所築。明萬歷中僧道香重建。下爲龍潭。潭上爲神龍宮。其相近有清涼臺。獅子崖。

文殊崖。荒寂太甚。亦無久居者。

從披霞亭小徑望東南行。至擲筆峯。又西南爲赤腳塔山。山下有緞封寺。俗名祖塔。卽赤腳僧留蹟。塔七層。高丈許。鑄鐵爲之。下如甕。空其中以置像。金鍍其外。有字不甚可辨。

經赤腳塔山南行。下嶺數里。直至水次。爲將軍河。旁有黃龍潭。渡河上嶺。又里許爲黃龍寺。夾路松杉。殆以萬計。舊名鹿野禪林。明神廟時賜以藏經六百七十八函。今尙存六百。又有元人畫十八羅漢像。亦出內府。末署至正三年十月良日。化緣沙門普意謹題。

午後至黃龍東行。道旁石壁刻尺五天三大字。赤城王士昌筆。又行二里。至金竹坪。地勢開敞。山多修竹。中有千佛寺。明朝所建。是夕宿黃龍新築樓上。

甲戌。行二里。至蘆林。有佛屋。當太乙峰西麓。清泉一筧。葭莢蒼蒼。令人坐山林而發江湖之想。稍上有靜室。名陸寓航。又東里許。出九奇峰之背。從含鄱嶺下。分路東行。入

南康界。灌莽連雲。行者僅露髻頂。忽見一峯當前。亂石橫縱。如飛如躍。爲蚱蜢嶺。五六里至萬松坪。

鈴岡嶺在萬松坪隔岸。與九疊諸峯相連趾。蓋於土日湖。歸宗寺志推爲主山。五老紫霄。皆從此分枝。

午後留行李於萬松僧舍。往觀三疊泉。道左有澗。出大月山。卽三疊泉源。沿澗而行。草樹蒙翳。路窮則涉水。已復登岸。不知凡幾。備極險巇。而日之所接。愈入愈奇。孤根聳拔。千仞到天。有石踞其頂。昂首垂耳。張吻而下。飲者。犀牛峰也。巨石常衝。棱角盡殺。滑不留足。散者。碁布。豁者。門開。龍蛇蜿蜒。雷霆砰擊者。九疊谷也。宛轉如城。側理橫疊。向背異勢。互長爭高。或騰空上走。或奮怒欲落者。九屏峰也。巉削童赤。鑿成疏櫺。如出鬼工者。麻姑崖。石榻子也。急流漂沫。懸溜垂絲。匯爲深淵。渟泓作鏡。照人鬚眉。皆碧者。綠水潭也。自綠水潭而下。怪石凌亂。絕壑俯臨。兩岸無路。北涯斗坡。若有人跡。可容半足。側身而上。僅乃得過。上峻嶺約二里。石洞當前。上通一穴。名一綫天。再上有臥石。篆書

刻竹影疑蹤四字。

乙亥。登五老峰。由蚱蜢嶺舍輿而步。荒茅刺天。仰視無徑。蓋向來遊廬阜者。率由含鄰口下山南。鮮有紆道至五老峰者。故此路久塞。直上約六七里。至頭峰小憩。以蘇喘息。俯瞰南康。遙見棲賢寺前。一縷炊烟。稍出林抄。俄而白氣從大地升騰而上。勃窣周匝。上下四旁。山川城郭。頓失所在。一身之外。瞥無所見。觀者不能自持。皆怖而踞石。卽王季重所謂海綿也。再上爲二峰。左江右湖。圓穹一碧。目與之際。坐稍定。海綿復合。已而復開。連上三峰皆然。

中峰卽第三峰絕頂。石刻有日近雲低四字。又一石刻俯視大千四字。

中峰稍下。有黃谷洞。下望白鹿洞。

鈴岡嶺下一帶。靜室甚多。今月宮院。文殊院。鉢盂庵。獅子菴。青蓮寺。毘盧庵。六處雖存。而無守僧。惟朝陽庵。圓覺坪。獅子叢。三疊泉庵。普同塔院。五處。常有一二老衲居守。丙子。早發萬松坪。西南行數里。道旁爲硃砂庵廢址。有水出青蓮谷。經庵旁下流入。

白水漕。渡澗上一嶺。蟠屈而西。至砦口。接合鄱口大路。廬山南道。斗陂直下千仞。目眩股慄。不敢前。乃令一人先行。遮眼使不得下視。始重趺接武而下。五里有歡喜亭址。又下十里萬壽寺。寺東西鄱陽湖。紫霄指月二峰。左右環抱。其相近有楞伽院。廬嶽祠。不及到。又二里許。當獅子峰之下。有淨成精舍。棲賢天然禪師退院也。又東下二里爲洗馬池。或作洗馬澗。渡澗路稍平。二里至棲賢寺。寺在石人峰下。入棲賢谷。至玉淵潭。觀石間舊刻。道旁有櫓斷泉。隔岸有飛來亭。跨溪舊有繖雲橋。今圯。從松陰下行二里許。至三峽橋。橋下有龍潭。亦名金井。其南有扼蛟石。橋西應真閣。今爲關壯繆祠。觀音亭。今名觀音閣。有石碑。記宋錢子言知南康軍祈嗣靈感事。橋長數十步。平跨澗上。俯視數百丈。幾不見底。渡橋而東。爲招隱泉。

三峽澗之源。自五老漢陽太乙諸峰下。合白水漕。沒泉桃林澗。長壠黃石港。萬壽源諸水。大小支流九十有九。皆匯於此。從高而下。遠者三四十里。近者數里。散行亂石間。過棲賢寺前。礮道稍開廣。會爲一派。將折而左行。忽遇巨石橫截澗口。遂并力懸注。而

石形上突下歛。瞰空如屋檐。水勢不得貼石。則架空斜飛。墜入玉淵潭。潭深不可測。噴珠濺沫。至此悉凝作玻璃色。陳順俞謂沙石萬數。古今不塞。誠下通於海矣。自玉淵而下。共二十四潭。兩崖陡絕。崖石爲浪所淘。歲久皆光滑如油。曲折赴三峽橋。約二里許。登橋南北望。長壑委蛇。水遇石凡九跌。砰霆掣電。響撼林谷。

玉淵潭三峽橋石刻。磨泐者已多。其載在桑紀吳志者。宋張孝祥玉淵二大字。錢子言三峽橋七言古詩八分書。黃山谷三峽澗三大字。祥符七年題橋六十九字。治平改元。楊度題名二十五字。今俱存。

櫓斷泉北。道旁有石刻。乃元人留元剛題志八十二字。

自棲賢過三峽橋。水勢詭壯。與玉淵同。三里爲王楊坂。村落小聚。從此循五老峰趾。尋白鶴觀。卽東坡觀碁處。

白鶴觀去鹿洞不過三里。行田壠間。迷失道。渡澗踰嶺。約行八九里。乃從後屏山紆折而入。到書院。謁先聖殿。宗儒祠。下榻於彝倫堂。

後屏山之脉。自五老峯南下。書院在山之陽。背山面溪。溪水自凌雲峯下犀牛塘。經鹿眠場。過書院前。其西爲貫道橋。橋東爲巡撫安某祠。安故有功書院者。祠東爲宋李萬卷勘書臺。溪水至此。湍流飛激。名小三峽。上有獨對亭。明邵寶建。自亭右折而上。爲卓爾山。山頂舊有高美亭。亦名卓爾亭。今改爲魁星閣。與白鹿石臺文昌閣對峙。山麓有橋。名枕流渡橋。有左翼山。山巔舊有聞泉亭。稍上爲諸葛武侯祠。

禮聖殿懸學達性天萬世師表二匾。中設至聖先師像。旁列四配十哲。兩序七十二賢及配享諸儒。皆塑像。南爲禮聖門。前有泮池。池南爲櫺星門。

書院在禮聖殿東。大門有鹿洞書院匾。北爲彝倫堂。堂之北爲白鹿石臺。明正德中。砌石爲洞。其後又刻石作鹿。置洞中。今臺存而石鹿已移他處。

宗儒祠在書院中。設周子二程子朱子陸子王陽明木主。旁列陶靖節等二十八人。錯亂無章。

文會堂在禮聖殿西。中有聯曰。鹿豕與遊。物我相忘之地。泉峯交映。智仁獨得之天。

相傳爲朱子手書。屢經摹刻。盡失其真。北壁木板。刻紫霞道人遊白鹿洞歌。相傳爲羅念庵先生筆。

先賢祠在宗儒祠東南。

忠節祠舊祀諸葛武侯陶靖節者。今其址別立某某生祠。（名三公祠）邵先生祠在舊忠節祠西南。祀康節先生及明學道邵二泉。

三先生祠在宗儒祠南。祠李空同蔡忠襄侯廣成三公。號舍六十間。分列禮聖門外。及忠節宗儒各祠兩旁。分孝友任卹睦婣六字。每號十間。爲諸生讀書地。

八月乙卯。循貫道溪旁。尋先賢石刻。鹿眠場石上。有鹿眠處三字。釣臺石上。有釣臺二字。皆朱子書。又有意不在魚四字。及李空同碑記。澗底石上。有漱石二字。又有吾與點也之意六字。溪南石上。文行忠信四字。亦朱子書。書院前澗中巨石。刻李空同砥柱二字。又小三峽石上。刻朱子枕流二字。

早飯後取道羅漢嶺下。由王楊坂七尖峯趾。西南行至萬杉寺。在慶雲峯下。寺西北

山上有槐京包帶書。石刻龍虎嵐慶四字。

自萬杉西行二里許。至鶴鳴峯之麓。開先寺在焉。寺前有招隱橋。道旁石刻觀音像。瓦亭覆之。法身長一丈六尺。自此至三門。松杉夾路。相傳佛印尊宿手植。殿宇二重。宏敞高華。遠出棲賢萬杉上。殿前後老桂四株。亦數百年物。殿後有水一泓。石刻洗墨池三字。其側有聰明泉。登磴北上。石壁橫開。中刻黃山谷書七佛偈。東刻王陽明正德庚辰紀功碑。從西北行叢篁中。過萬竹軒。索僧若愚鑿大石槽。承以石柱。連絡數百丈。引瀑入庖。溜約里餘。至漱玉亭。亭西峭壁萬仞。瀑布從雙劍峯東下。至布水臺。峭壁間懸掛數十百丈。爲龍池所吞。池廣十餘畝。上有盤石。側理橫截。旁通一罅。水爲所束。天矯如白龍曳尾而下。復有澄潭受之。東坡以儷棲賢三峽。此語良然。峭壁旁刻米元章青玉峽三大字。

渡招隱橋。行五乳雙劍二峯之麓。路平如砥。遙望黃巖瀑布。高出林表。裊裊不絕。從此至歸宗寺。尚十餘里。金輪第一峯。已崔巍入目。數里爲觀音崖。有路可達簡寂觀。不

果往。又數里。渡鸞溪橋。至歸宗寺。正在金輪峯趾。峯巔有舍利塔。

鵝池。在寺後山上。池側大石多名刻。上有玉簾泉。出金輪峯下。其相近爲流水崖。上有龍潭。水自遠山奔注。卽馬尾水。稍東又有一滴泉。皆是鵝池下流。入鸞溪。

庚辰。早發歸宗。西行過栗里坡。渡柴桑橋。醉石澗之水所經也。又數里。地名隘口。在黃龍廬阜兩山間。南去爲星子縣治。而余指西行。十五里康陽坂。過此入德化縣界。又五里鹿子坂。在楚城鄉桃花尖山西。十里通遠驛。

圓通寺在驛東一里。其水曰侯溪。溪上有橋。名侯溪橋。寺建於南唐。石耳峯在寺西南。峯之右別有水。經圓通至花田坂。趨烏石門。名清溪。寺東偏有觀音泉。又名圓通。寺僧皆業農。村野之狀可掬。

辛巳。早行數里。渡甘泉口石橋。天池經臺諸山。復入吾目。香爐一峯。尤秀出天際。又十里上七里岡。已下岡渡曬陽橋。又東渡石澗橋。按石門山在康王谷東北八十餘里。是一山之大谷。有水名石門澗。吐源渡遠。爲衆泉之歸。至文殊寺南。天池鐵船二山。並

峙如門。水至此出峽。與上霄之水合。北流逕落柁山前。過陶家埠。隘於鶴問湖。自龍開河以達江。此水之原委也。右澗橋南有雲峯寺。乃上天池大路。又十里虎溪橋。過東林寺前。小憩太平舖。從此上分水嶺西北行。皆登山時舊路矣。初意過石塘橋。紆道一拜濂溪先生墓。畏雨而止。亟回江城。是役也。自七月辛未至八月辛巳。凡旬有一日。匡山東南北三面風物。略得其概。

節錄清潘耒遊廬山記

閏三月晦日。發九江。出西門五里。爲濂溪書院。二十里抵山麓太平宮。踰蛇岡五里。至東林寺。宿三笑堂側。徘徊白蓮池。夜分乃寢。晨起上後山。禮耶舍塔。沿虎溪而西。爲香谷。谷中有西林寺。廬山約有數層。東西林是山北第一層。其最淺者。往時客至此。亦謂遊廬山矣。余則以爲甫發軔也。渡虎溪。上香爐峯。尋白公艸堂。循澗而上。山漸深秀。峰半得紫雲菴。香爐峯有二。一在山南。一在山北。山北者人罕至。余以尋艸堂故址。特至焉。境自幽勝。却行渡澗。得綠雲庵。藏深竹中。上峻嶺。步數里至講經台。云遠公講涅槃

槃經於此。是山北最高處。又前至大林寺。時當初夏。有山牡丹數十樹。作花爛如雲錦。留宿焉。明日傍澗西行。三四里間。皆茂樹。樹多作花。所謂司馬花徑者也。澗盡處爲水口。兩崖壁立。水自中落。崖斷處豁然開廓。俯見平疇繡野。澄江逶迤。風帆歷歷。幽邃空曠。兼而有之。山中絕境也。旁有石隱菴。潔淨如書屋。又西得佛手岩。折而北。懸崖一線。下臨絕壁。益險奇。石巖竹林寺。相傳竹林有影無形。聖僧居之。山空夜靜。時聞鐘梵聲。明太祖以赤脚僧言見周顛仙與天眼尊者。竝坐竹林寺中。遣使求之不得。立訪仙亭。巖畔高阜爲昇仙臺。有御碑亭。自碑亭西至天池。甚近。導者謂先歷山中央。後繞其邊。遂折而南。從赤脚塔至火蓮院。院踞廬山之心。面勢宏敞。喬木千章。皆寶樹種也。又西至黃龍潭。寺在大谷中。一谷皆杉。寺址故羣鹿所居。明萬曆中有徹空禪師。趺坐焉。鹿以地讓。遂成叢林。巖畔一潭。勺水耳。有龍蟠焉。時見靈異。宿於層樓。朝烟夕嵐。出入窗牖。翻翻然與天爲徒矣。寺有藏經。是神宗皇太后賜。裝裹皆大內物。又有元人所畫羅漢十八軸。翼日爲金竹仰天二坪之遊。

金竹坪去潭四五里。一路皆行竹中。恭乾禪師愛其幽勝。始結廬焉。鄧文潔輩爲之檀護。遂成巨刹。登上霄峰。磴道巉削。步行頗崎嶇。道旁雜樹。作花般紅。此峰較大林尤高。故彼花將闌。此花方吐。謂大林春歸。復入此中可也。峰西南爲大小漢陽峰。是廬山最高頂。路荒塞。未及上。稍東則仰天坪。其高亞於漢陽。而地勢平衍。略如仰孟。土可樹藝。有池有泉。可用灌溉。雲中鷄犬。別一世界。鏡堂禪師始闢禪宇。鑿石耕雲。草衣木食。非忘身遺世之士。莫能久處。今荒落甚。蓬蒿沒人矣。黃龍金竹仰天三寺。皆創自萬曆中。欲宿仰天坪。觀雲海變態。苦無主者。還宿黃龍潭。次日循太乙峰之陰。東過蘆林菴。是石照法師棲息地。高山之上有蘆葦叢生。亦一異也。又東過含鄱口。山嶺中斷。始見鄱湖。眼界豁然。又東南踰二嶺。始至五老峰。峰南面甚秀。北面無奇。而峰巔甚高。與漢陽相埒。五峰並列如筆格。一一登其頂。適當晴明。俯視下方。城郭川原。如觀掌果。澄湖與遙山。相錯如繡。風帆往來。如豆如鳧。可指而數。俄而天風乍起。白雲滃然。四合身埋雲中。無所見。遂下峰。走榛莽中。三四里。至青蓮菴。門徑甚幽。雜花盛開。欲遊綠水潭。萬

松坪不果。却取故道。飯於蘆林。仍宿黃龍潭。明日仍由赤脚塔至天池寺。寺以太祖勅建。故爲廬山首刹。清池一泓。在峰頂。古塔蒼然。憂雲松杉楓楠。掩冉寺門。疊峰層巒。拱揖天際。其最勝者。文殊臺危嶠孤懸。下臨絕壑。巖前時見聖燈。日暮風起。夜宿小樓。搖搖如舟在波浪中。山高壑大。四面皆空。故風力加猛。乍至者多駭怖。明晨過披霞亭。道旁裂壁內。橫鐫清虛靈臺四字。僧言是竹林寺後門。則誕矣。自此至山麓。可數里。石磴曲折。奇峰秀巖。迴環掩映。錦繡谷石門澗皆在其旁。山北之勝。盡於是矣。從此出官道。繞山之西。三十里至通遠驛。是走南昌道也。道上見山。隨步異狀。所謂橫看成嶺側成峰者。於茲驗之。驛西有圓通寺。又南三十里。入隘口。則南康境。折而東。見山之南面。經柴桑橋。過淵明故里。有濯纓池。醉石遺跡存焉。又東至歸宗寺。寺故王右軍宅。有洗墨池。甚清澈。寺後金輪峰。矗立雲表。萬松環之。寺在翠微中。唐時赤眼歸宗最著名。宋真淨應菴開法於此。奔走龍象。大儒若濂溪晦菴。俱與之遊。明初寺燬。達觀禪師復興之。去寺三四里。有玉簾泉。懸瀑如散絲。隨風悠揚。墜潭無聲。最爲輕妙。還宿寺中。次日至

簡窳觀。今廢。幸有古松二十餘株。云是六朝物。撫玩移時而去。將至開先寺。遙見瀑布如千尺練。曝於巖端。至寺門則隱不見。院宇清潔。登讀書臺。觀王文成紀功石刻。左右百步。卽青玉峽。瀑布所從落也。匯爲龍潭。漱玉亭臨之。瀑短而勢雄。翼日復從寺西上峻嶺。經姊妹石。過香爐峯。憩黃巖寺。取仄徑至文殊塔。乃見瀑。第一層一白千尋。不見其底。還過開先。又東至萬杉寺。寺枕慶雲峰。乃復東行。遙望七尖峰。五乳列其下。拾級而登。可五六里。至法雲寺。寺在峰頂。有池有田。刀耕火耨。可不乏食。推窗見鄱湖。一口可吸。輿而能曠。還宿萬杉。翼日乃遊棲賢。竟谷可十里。三峽橋當其中。橋下有潭。曰金井。峽石皆赭色。奮迅角立。水行其間。奔騰跳蹙。相搏相摩。盡水石之變。上流稍平處。涵蓄如方塘。綠沉碧浮。是名玉淵。神龍宅焉。又上爲棲賢寺。寺後正當五老峰。面面露奇。五老之支。南行盡於白鹿洞。地近南康城。故南唐以爲國學。朱晦翁力請於朝。遂爲海內書院第一。會雨不果留。趨巢雲菴宿焉。地名觀山。所謂白鶴觀。昭德觀者。皆不存。是夜大雨。爲停一日。雨止乃爲三疊泉之遊。東北上峻坂。頗艱澀。而山勢極奇。麻姑大鵬。

鐵壁諸峰。如屏如城。削立天半。過雙溪亭。見溪流下合上歧。得雨而怒。洶洶作白波。又上至玉川門。溪源卽三疊泉。溯溪而進。二三里可至。石路崩塞。久斷人踪。須過溪。登山頂。乃得見之。雨後水漲難渡。取木梯爲橋。橫跨溪上。挽竹爲欄。踐波而過。從鐵壁峰之腋。直造其巔。石仄草深。牽攀而上。旣登峰。則彭蠡小孤潯陽大江。都在杖底。又二三里。至懸崖側徑。土名塘塍繹者。乃見瀑布懸於對面。如百幅冰綃。搖曳空中。又如萬斛明珠。從天傾瀉。蓋峽東泉湧。噴空而下。都不著壁。小頓復行。分爲三節。一節直垂。二節差曲。三節更闊而長。以空行故。初無定質。唐宋人未知有此泉。故太白子瞻都未得見。元明人知有此泉。亦多望崖而返。余幸得見之。非勇決不及此。還宿巢雲。近五老峰者。二層崖。木瓜崖。皆可遊。以雨將作不果往。遂涉相思澗。抵甘棠舖。東北行。由吳章山。謁瀝溪。慕以歸九江。環山一周。可二百餘里。蓋半月而遊事畢云。

節錄黃炎培廬山遊記

二十六日十時半。起程上廬山。自九江至蓮花洞二十五里。自蓮花洞至山巔牯牛

嶺十八里。外國人於九江及牯嶺各設公司。爲遊客代辦山轎及挑子。余輩三人。皆立意步行。向公司雇挑子二。肩行李以從。十里至十里坡。又七里至華封橋。皆平地。蓮花洞爲小市集。當山北麓。一徑曲折斜上。石級層累。直抵牯牛嶺。五時乃至。宿胡金芳客棧。遂遊租界一周。

廬山絕頂。高出平地四千五百尺。牯嶺高出三千五百尺。在廬山中心而略偏西北。據廬山志。其地舊號長衝。地長且平。兩山環之。泉水甘美。夏不苦熱。今之租界面積。南北長約三里。東西寬二里。居留者之國凡七。英法德美意瑞威日本。今請略述此行訪得之歷史與其現狀。

距今二十年前。美人李德立向廬山某秀才以銀二百圓購地一方。不立界址。用李名向官廳納契稅。官廳誤爲華人李姓德立名也。既給印契。驗爲外國人。大悔。亟與交涉無效。乃捕賣地者。久之案擱不問。外人乃續續購地。遂有今日之面積。至滿清末年。始禁賣地於外人。而外人則改賣爲租。仍復推廣。民國二年。乃下租賃並禁之令。立石

劃界。此租界之有界。則民國官吏較勝於滿清之所爲也。然所推廣之租地。不立年限。與購無異。僅歲納租金總額千餘元於吾國官吏耳。

界內歐美人住宅三百餘所。日本人購地而未建屋。由此三百餘家。組織成自治機關。經理界內土地買賣。房屋建築修理。收稅。道路工程。衛生。警政。教育。慈善事業。及一切事宜。其法以界內土地。除先經購買外。悉歸公有。而定價出售之。每長二十五丈。寬十二丈五尺。價三百元。建屋則每所年納稅二十元。充界內自治費。住界內之外國人。與外國人偶遊廬山入此界者。皆須年納稅一元。充界內築路費。額設董事十二人。爲名譽職。由此三百餘家互舉之。無房屋不納稅者。無權。每年六月開常會。此十二人中。規定至少須舉常駐界內者三人。置總辦一員。及職員若干員。皆有給職。由董事聘用之。總辦爲外國人。餘則中外兼用。

住民以避暑者爲多。平時他去。其屋由自治機關派人保管。設警察二十名。夏時站崗。他時督工。或令保管房屋。飲料及市售食物。皆須受自治機關衛生員之檢查。嚴禁

傾棄污穢之水。與一切物於溪內。界內有小學校。有禮拜堂。有醫院。有公共之運動場。但見道路橋梁。修治平坦。綠陰夾道。溪流水清。方罫整齊。氣疏以達。自治之總辦。策馬巡行於其間。百工各舉其職。入其境者。恍遊歐美焉。

此外俄人租界一區。地較小。房屋僅四所。未有經營成績。本國人亦有購地嶺旁。等畫建築者。江西省公署於山巔立清丈局。經理清丈買地及收受外人地租等事。

二十七日。今日擬先遊西北一帶。十時裹糧出發。既過七國租界及俄租界。望西而行。滿地山石礮礮。卻亦無甚艱險。八里至金竹坪。在黃龍山南。背倚九奇峰。爲高峰下之長坡。古有千佛寺。今存破屋。亦莫識寺名。但呼金竹坪而已。廬山之頂。峰巒四潰。此居其中。舊設牧馬廠。今改種植公司。其地坡陀平衍。可種植也。北行五里。至黃龍寺。以黃龍潭得名。有藏經閣尙存。寺前娑羅樹二。爲千年前古物。相傳自西域移植來此。自西北下。入邃谷中。有聲若雷。一瀑短而肥。注入碧澗。清淺可浴。是曰神龍宮。前行循小徑上。至天池。

天池在天池山絕頂。長約四五丈。寬可二丈。周甃以石。池水終年不涸。當天池寺前。石刻王陽明題廬山最高處五字。已不可見。寺建於明嘉靖間。地高寒。陶力不支。覆以鐵瓦。今僅破屋三椽。而鐵瓦尙有存者。寺僧贈一片。叩以遊程。頗能了了。此間爲廬山最西北之峰頭。遠眺長江。俯覽平畦一線。界以白色之小溝。實則潯陽九派之分支也。用遠鏡能窺見南潯鐵道之軌線。旁有臺曰文殊臺。南臨危崖。巨石聳出空際數丈。下瞰絕壑。深不可度。曰捨身崖。西南望鐵船白雲諸峰。雄奇秀拔。而仰天坪若坦腹空際。高曠出塵。東北行三里。得御碑亭仙人洞焉。御碑亭當白鹿昇仙臺上。奉明太祖御製周顛仙碑。亭半圯矣。東北數百步。爲佛手崖。一曰仙人洞。石室嵌空。中有小池。水寒冽而不涸。僧人滌茗以供客。小憩。夕陽西落。辨途以歸。是日行三十餘里。向西南繞至西北以返。上下諸峰之嶺。有時四覽寥廓。有時一往幽深。是爲第一天所見。漸引吾人入勝矣。

二十八日。蔡君鼓輿約同遊。東至棲賢。轉而南。經萬杉秀峰。以達歸宗。還至白鹿洞。

經三疊泉以歸。計往返至少須三日。晨九時行。望西南。過租界。取道橫門口。出大口。境與昨遊無少異。一過大口。循石磴曲折以下。乃見漢陽太乙五老犁尖諸峰。東南鄱陽湖。帆影可數。其南能以遠鏡瞭見南康城。山半有民居。可小憩。曰大石頭。蓋結茅大石之上者。至此悟大口卽志所稱含鄱口。其位置方向與志載均不謬。實自東上廬山大道。時天忽微雨。亟前進。四山濃翠欲滴。雨漸甚。道旁磐石中空。恰容二三人坐。急入暫避。路見小瀑一道。按卽志所稱白龍潭瀑。俗謂白水漕者。過栖賢橋。道左臥大石。上鐫尺痕。積之爲丈。大楷題曰上古之一石尺。不知其何自來也。時已從峰巔降麓。傍流泉而行。微雨空濛。作潤。清幽中。但聞山鳥啁啾。泉流瀾灑。至棲賢寺。

棲賢寺。唐李渤讀書處。以渤故。謂之棲賢。廬山五大叢林。曰歸宗。曰秀峰。曰萬杉。曰海會。棲賢其一也。在廬山南部。寺供白玉佛一尊。高二尺許。有羅漢圖二百軸。清康熙間繪。歷劫散佚。其存者張寺壁間。高如殿壁。神采生動。寺四周古樹修竹。碧嶂之下。清泉縈繞。其境幽絕。

棲賢之勝。在玉淵金井。玉淵者。水自四山奔流而下。與大石觸。奇鬱盛怒。至寺側。忽得平石。溜瀉數十丈。下陷不得貼石。則駕空斜飛十丈餘。而後墜。其聲至厲。潭面石激於水。皆四滑。縱足則溜。其深莫測。觀者髮豎。潭既溢。復奔。經數百武。復陷爲潭。如是者可七八。今且記一軼事。

距今七八年前。有美國人六。就玉淵浴。甲忽發奇想。仰臥水次。藉水力刷其全身。不意水猛。推陷潭底。甲本善泅。三躍不得上。乙與甲爲至好。急投入。欲共挾以上。卒俱淹死。余所攜導者。當時實從六人遊。故述之甚悉。此甲乙爲上海翰約書院教員。乙孟姓。衆感其義。於院內建思孟堂爲紀念。

玉淵之水。奔放直下。數折得橋。曰三峽橋。俗呼觀音橋。其下有潭。曰金井。夾溪巨石。或眠或立。驚湍撼之。坪勻跳激。草木咸有怒態。與廣田志廉分踞危石之巔。攝一影。十里至萬杉寺宿。是日行四十里。

二十九日。出萬杉寺。寺在慶雲峰下。門前古樟多株。有一本而二榦三榦者。有五榦

者。俗呼五爪樟。皆宋時物。寺後四巨石踣地。剝盈丈大字。曰龍虎嵐慶。旁石署槐京包帶書。西赴秀峰寺。

秀峯寺爲今日遊山正的。寺當鶴鳴峯下。古名開先寺。香爐峯雙劍峯及瀑皆絕高。陰雨不得見。晴矣。白雲繞之。又不得見。維時雨後陰晦。出寺仰望。濃嵐一抹而已。遊青玉峽。峯頭諸瀑。合流出山峽中。下注石潭。石碧而削。水白而飛。盪成深淵。空清幻碧。名其潭曰龍池。時雲悶不開。香爐雙劍終不得見。乃復南遊歸宗。

歸宗近廬山西南盡處。寺有墨池。方可丈許。水黑。相傳右軍洗墨處。據志寺後尙有鵝池。今沒。山頭高峯。所謂金輪第一峯是也。峯頭有塔。寺僧謂藏舍利。故數千年不毀。未及上。西行得溫泉。其地南去黃龍山約五百尺。北去廬山八百尺。距南潯鐵路黃老門車站二十五里。回過柴桑橋。訪栗里陶淵明故宅不得。時定計歸宿秀峯。爲一覽香爐雙劍。地過金雞峯。忽見山坳二瀑。入道觀。則簡寂觀也。有大石橫臥。曰禮斗石。高如人。長可三丈。置天井中。幾無隙地。乃匆匆從寺後山麓攀藤以上。卒盡見之。瀑雖非至。

肥。然散珠噴玉。償今日奔走之苦。尋原路歸不得。黑夜防相失。彼此叫號摸索。幸秀峯寺僧以燈遠迎。乃達寺。是日行四十餘里。秀峯去南康城僅十里耳。

三十日。睡起。出天井。忽見香爐雙瀑。高出青霄。狂喜不暇。遽從寺側小山。攀藤捫葛。以上山無路。或阻於流泉。或冒於叢薄。恃其頑健之腰脚。鼓氣直上。藤多刺。滿掌皆血。勢已有進無退。亦不復顧。卒登虎山之巔。盡覽諸勝。

廬山此行。以茲地爲最苦。亦最樂。時則天無片雲。峰頭寶鼎莊嚴。氤氳暫歇。二瀑得數日雨。益肥。襯以朝霞初旭。清麗之山光。直撲眉宇。其地在重巒疊嶂中。遠望不可見。苟登其巔。俯視者又不可見。故虎山之巔。實爲絕好覽此勝境處。無怪古今遊客到此。輒欲辭謝人間。苟余無他志者。亦且散髮入山。不願復落塵海矣。

流連既久。僧來迎。訝此非路也。何得來此。乃導自他路以下。是山產雲母。名之曰千層石。滿地一白。瑩澈。俯拾卽是。廬山之南。此石甚夥。東望白鹿洞行。

白鹿洞在廬山東南。五老峰下。峰南餘脈蜿蜒中。崛起一山。四山環之。曰後屏山。白

鹿洞在焉。洞爲李渤隱所。常蓄白鹿自娛。故名。南唐立爲國學。宋初爲四大書院之一。及朱晦菴知南康軍。闢舍置田。講學其中。時稱極盛。厥後興廢不常。清末廢書院。旋改爲高等農林學校。光復後未續辦。僅保管而已。時適省城高等農林學校林科生在此實習。晤教務主任。舊識於北京中央教育會者。校旁祀朱子。有偶像。院故爲朱陸講學極盛地。故凡有建築題名。皆采取宋儒學說名詞。如橋曰貫道橋。曰流芳橋。亭曰朋來亭。山曰卓爾山。源曰聖澤源。

白鹿洞赴海會凡十里。途次觀五老峰頭雲氣。其間正對東南。削成一片。海會寺在其下。寺藏有血經。僧普超以刀割掌。瀝血於杯。蘸之以書。已成七部。可謂苦行矣。時已近暮。尙有三疊泉未去。而蔡君告假僅三日。今夜必須過回牯嶺。明晨可供職。計海會至三疊泉。有二十里。若行間道。較艱而近。自三疊泉回牯嶺。尙有十五里。乃決自間道。趨三疊泉。期今夜必返。

廬山之南有虎。五老峰一帶屢食人。循山逕行。犖确至不能著足。其陡削處。稍縱卽

溜。計行叢薄中二小時許。始達其嶺而泉見。

三疊泉出自大月山。由五老峯背東下。始懸注大磐石上。裊裊如垂練。既激於石。摧碎散落。噴洒第二大磐石。匯爲洪流。下注龍潭。轟轟如萬人鼓。計近當更大。廬山瀑此最著名。天漸黑。以杖擡地而上。度大月山。

今日走路較多。挑子力疲。口尤渴。偶迴顧。一人狂飲。余所汲玉淵水。急走奪取。則飲幾盡。猶喃喃辨。余雖恕之。不能不深致惜。經女兒城。回牯嶺。胡金芳棧。已十下鐘矣。是日計行八十餘里。

名人題詠

題佛手崖詩

郭正域

歷盡匡廬峰。有崖名佛手。只爲度恆沙。不覺舒兩肘。琪樹散瑤花。玉液斟天酒。世界浩茫茫。大於此掌否。

題天池詩

朱晦菴

竦身長林端。策足層崖表。仰瞻空界闊。俯歎塵寰小。天池西嶽峯。佛手東窈窕。扶杖復往來。憑軒瞰歸鳥。

題天池寺歌

李夢陽

廬山絕頂天池寺。鐵瓦爲堂白石柱。傳言周顛勞聖祖。天眼尊者同顛住。嶮絕下矚無底壑。屈曲穿緣惟一路。頃屬秋晴強攀陟。俯之四海生雲霧。岷峨纍纍西向我。杳杳長江但東注。君不見寺東崖石鑿竹林。穹碑御製山之岑。周顛胡不留至今。周顛胡不留至今。虎啼日暮愁人心。

題文殊臺詩

王畿

道人慣向雲中宿。千仞孤峯等平麓。手排閭闔披層霄。還擬虛空結霞屋。

題金竹坪詩

蔡毅中

細細爐烟飛冉冉。山雲霽。萬竹動秋聲。金花滿幽砌。

題瀑布泉詩

李白

西登香爐峰。南見瀑布水。挂流三千丈。噴壑數十里。歛如飛電來。隱若白虹起。初驚河漢落。半灑雲天裏。仰觀勢轉雄。壯哉造化工。海風吹不斷。江月照還空。空中亂灑射。左右洗青壁。飛珠散青霞。流沫沸穹石。而我樂名山。對之心亦閑。無論漱瓊液。且得洗塵顏。且諧夙所好。永願辭人間。

題宿黃龍寺詩

王士昌

招提清漢上。殘夜度疎鐘。窗月空虛白。龕燈黯淡紅。喬林棲靜鳥。小砌鬪吟蟲。被冷分禪衲。松杉半嶺風。

題女兒城詩

程頌萬

金風獵獵犯霄行。短褐輕輿眼倍明。誰識東南天子障。更分中外女兒城。蜿蜒十里神媧鑄。合沓諸峰走馬平。足底秋原正敷淺。那堪容易亂雲生。

題玉川門歌

施閏章

昨夜崖前龍象吼。百泉迸出雷霆走。玉川雨後多白雲。片片從風飛戶牖。攀蘿倚石

轉崔嵬。鐵壁千尋掌上開。因巖結屋誰能住。好跨青牛歸去來。

題三疊泉歌

劉過

五老峰北嵯峨巔。龍泉三疊來自天。只因開闢使有此。山靈蔽沒經幾年。一朝何事失肩輿。樵者得之人共傳。欲往從之不憚遠。峽溪絕壑窮攀緣。初疑雪崩湧天谷。翻若雷奔下巖宿。散爲飛風散輕烟。垂以銀絲貫珠玉。隨風變態難盡名。觀者洞駭心與目。紺寒侵袂心亦爽。清甘熨齒手屢掬。誰開九疊錦屏風。飛流下濯金芙蓉。我欲攬之作玉虹。笑騎揮斥繞太空。窮源直到天河東。

題水簾泉歌

李夢陽

水簾瀑布人罕至。三級背懸五老峰。澗石嵯岬路險澀。深窟風草吟蛇龍。自從開闢藏難見。可憐彼瀑蒙稱羨。走勢天晴萬古雷。流光壑暝常留電。亂峰雲去白日微。翫罷催君及早歸。高神忌才亦好靜。恐有驟雨沾裳衣。

題白鹿洞詩

李夢陽

白鹿昔成羣。鹿去誰復來。樵子暮行下。洞中雲自開。

題五爪樟詩

程頌萬

山香襲人面。老樟閱其音。幡然寺澗旁。突出五爪森。高標競駢衍。柔柯日孤駸。各吐
向天抱。而無橫貫心。風雷有關闔。日月復欂櫨。獨倚發哀籟。遠覘猶隔林。我疑五老仙。
手植三峽岑。適逢巨靈劈。謝彼拳曲陰。一爪如一龍。一龍爲一吟。龍吟有時合。龍爪入
雲深。

題香爐峯詩

謝靈運

辭宗盛荆夢。登高美鳧繹。徒收杞梓饒。曾非羽人宅。羅景藹雲扃。沾光扈龍策。御風
清列涂。乘山窮禹跡。含嘯對霧岑。延蘿倚峯壁。青冥搖烟樹。穹跨負天石。霜崖滅土膏。
金澗測泉脈。旋淵抱星漢。乳竇通海碧。谷館駕鴻人。巖樓咀丹客。殊物藏珍怪。奇心隱
仙籍。高世伏音華。綿古遁精魄。蕭瑟生哀聽。參差遠驚覲。慚無獻賦才。洗汗奉毫帛。

題雙劍峯詩

尤延之

奇載康山陽。雙劍屹對起。上有橫飛雲。下有瀑布水。奔騰復璀璨。佳麗更雄偉。勢從三梁外。影落明湖裏。平生兩仙句。詠嘆深仰止。三年落星灣。悵望空眼眯。今朝隨杖履。得此弄清泚。更誦玉虹篇。塵襟諒昭洗。

題聰明泉詩

皮日休

一勺如瓊液。將恐礙望賢。欲知心不變。還似飲貪泉。

題鶴鳴峯詩

朱晦菴

不見山頭夜鶴鳴。空遺山下瀑泉聲。野人惆悵空無寐。一曲瑤琴分外清。

題黃石巖下詩

白居易

久別鸕鷀侶。深隨鳥獸羣。教他遠親故。何處覓知聞。昔日青雲意。今移向白雲。

題簡寂觀詩

陳堯佐

清泉澤吾土。秀氣惟廬山。中有簡寂觀。秘邃非人間。潮陽陳希元。駐駕來躋攀。坐久塵慮息。直恐真風還。昂昂鶴骨人。儼儼霓裳班。自顧塵態甚。苦語增羞顏。松枝鳴蕭蕭。

瀑布聲潺潺。終當脫塵纓。來此逍遙間。

題醉石詩

龍仁夫

淨社歸來倒石牀。醉餘肝膽溼松香。行人只賞陶公醉。誰識悲涼述酒章。

題三峽橋詩

蘇軾

吾聞泰山石。積日穿線溜。況此百雷霆。萬世與石鬪。深行九地底。險出三峽右。長輪不盡溪。欲滿無底竇。跳波翻潛魚。震響落飛狖。清寒入山骨。草木盡堅瘦。空濛烟雨間。瀕洞金石奏。彎彎飛橋出。澌澌半月殼。玉淵神龍近。雲雨亂晴晝。垂瓶得清甘。可咽不可漱。

題玉淵潭詩

張孝祥

靈源直與上天通。借路來從五老峰。試倚闌干敲拄杖。爲君喚起玉潭龍。

題棲賢寺詩

危素

弱冠好山水。揭來廬阜陽。憩澗微雨至。入林春風香。載經三峽橋。地籟聞鏗鏘。解帶

緣石磴。愛此泉流長。泄巖凝素乳。灑樹見飛霜。泠泠轉空曲。湛湛涵清光。五老九千仞。巖絕天中央。紫煙射仙壑。白雲冠僧房。幽思稍愉悅。良朋共翱翔。訪古慕宗向。悟玄魏
裴揚。超然色界游。圓靈大無方。終當遂吾志。混跡麋鹿行。

題錦繡谷詩

黃克晦

霜落變秋葉。雲霞記石壁。山人有衣裳。猶自費刀尺。

題石門澗詩

白居易

石門無舊徑。披榛訪遺跡。時逢山水秋。清輝如古昔。常聞惠遠輩。題詩此巖壁。雲覆
莓苔封。蒼然無處覓。蕭疎野生竹。崩剝多年石。自從東晉後。無復人遊歷。獨有秋澗聲。
潺湲空旦夕。

題東林寺詩

程頌萬

柳碣豈碑闕。有年經臺蓮。塔尚依然。二林雲壑淹。初地六月松。門此贖天。等是入山
勞。鳳歎更誰圖。社擬龍眠。徑穿一杖巖。中返藏集。何緣待後賢。

題西林寺詩

蘇軾

橫看成嶺側成峰。到處看山了不同。不識廬山真面目。只緣身在此山中。

題遠公墓詩

釋靈徹

古墓石稜稜。寒雲曉景凝。空悲虎溪月。不見雁門僧。

中華民國十四年五月初版

中華民國十六年十月三版

廬山導游（全一册）

每部定價洋二角

* * * * *
 * 此 有 作 翻 必 *
 * 書 著 覽 印 究 *
 * * * * *

編者

戴昌藻

閱者

朱戴蔣 慕勸瑞 唐哉華

發印者

文明書局

發行所

上海南京路 文明書局

發行所

上海棋盤街 中華書局

分售處

各省

中華書局

