



說郭續目錄

身第一

正學編

陳琛

聖學範圍圖說

岳元聲

元圖大衍

馬一龍

周易稽疑

陸桴

周易會占

程鴻烈

立春考證

路士登

讀史訂疑

王世懋

國朝藏書

言學編 卷一
書傳正誤 郭孔太

莊子闕誤

廣莊 袁宏道

正學編

太始

晉江陳琛

古今之運元而已矣一元之運陰陽而已矣夫天者其陰陽之宰乎地者其質也人物者其化也是故陰陽闔闢動靜相因而變化無窮焉

大中

盈天地間陰陽而已矣陰陽者天地中正之道也是故無陰陽則非天地矣無相互則非陰陽矣

大化

一陰一陽曰道道之不已曰命道者其統會乎命者其散殊乎是故言天下之至真而至正者道也言天下之至動而至曠者命也升降靡常剛柔雜揉變化見而吉凶分道始渙而離之矣運之流也有從逆焉機之通也有遲速焉命在其中矣

大定

萬物之生皆滋陰含陽以爲萌始然而有通塞焉何也曰命之變化爲之也又渙而不齊者化也禪而不窮者形也萬物以化渙以形禪而陰陽之用廣矣人物者通塞之大分也男女者陰陽之大分也然而通而塞塞而通陰而陽陽而陰者道未嘗不在齊變化而貞夫一者也

正則

陰陽者天地之道也成性者人之道也陰陽毀則天地之道息矣成性毀則人之道息矣

大通

人心會天地之虛者也是故天以虛而成運地以虛

而成質人以虛而成生天非虛則其運滯地非虛則其質廢人非虛則其生蹶故辰極者天之虛也江河淵洞之竅地之虛也人心人之虛也

至感

無一時而或息者天地之化也無一時而不感者人心之機也夫貫動靜妙寂感者人心也動靜相循寂感相生變易而不居周流而不滯非人心之神其孰能與于此

真會

中者虛體也天地惟大中故能生萬物人心惟大中故能應萬變冲漠無朕萬象昭然其中之蘊乎故曰大中無動無靜萬感畢應無始無終一真冲融是之謂中虛

真蹟

道也者一天人之理也仁也者齊物我之體也心也者統內外之機也是故天地合一存乎道物我合一存乎仁內外合一存乎心人之不知天人之一者以其理礙之也人之不知物我之一者以其私隘之也

正學編
人之不知內外之一者以其聞見蔽之也

真順

聖賢之所以異于衆人者聖賢能全其心性之用而衆人則汨之聖人能全其耳目之用而衆人則賊之聖人能全其四肢之用而衆人則害之

真反

齊民之所以爲齊民者其在于習乎習也者有生之厚蔽也其猶冰之于水平積而沍之故愈固愚者沍而愈固者也

直乘

天人之相接也非學不承道器之相體也非學不貫有無之相朕也非學不著內外之相合也非學不符是故學也者天人之乘也道器之機也有無之範也內外之橐也

元貫

元者天之生意也春者物之生意也仁者人之生意也是故生意之在于物充則達偏則萎絕則枯人之於仁亦猶是也

致一

心有主謂之敬是故有主則警警則昏惰不得而乘之矣有主則虛虛則思慮不得而汨之矣有主則定定則外物不得而誘之矣

互養

禮者所以齊其外而維其心者也是故垣宿次舍天之維也山岳江河地之維也禮者人之維也又範圍人道而不過者其維禮乎夫禮者中正之矩也原于道而爲道之寄也出于性而爲性之護也

充類

心有蔽焉不可撤也心有向焉不可豁也撤而豁之其在于學乎

異端

端正也異于正者曰異端

聖學範圍圖說

樵李岳元聲

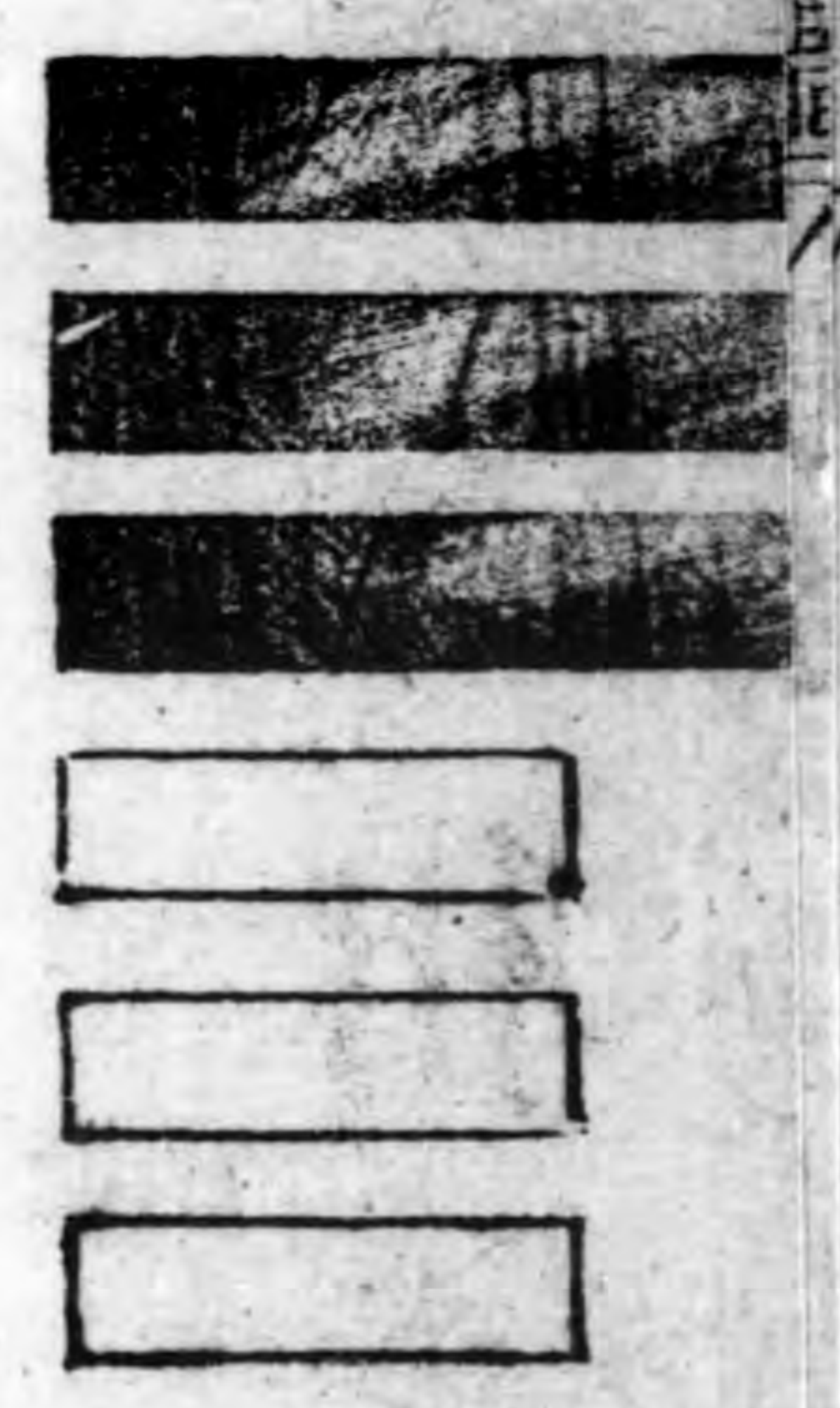
明張氏

圖何昉乎昉吾孟子指點楊墨歸儒之義而攝之
 象也後學讀其書而不得其旨楊墨之辯紛如甚至
 溺其教而為之徒者亦復狹小聖人之道以宗廟百
 官為不足奇浸淫久之有託而逃而詩禮發塚之徒
 且貽笑於南華氏矣孟子憂之洞開天心憫此異
 學剖破藩籬廓然大路特詔儒者以範圍曲成之方
 開歸受之塗止入笠之辯斯吾孟子願學孔子家

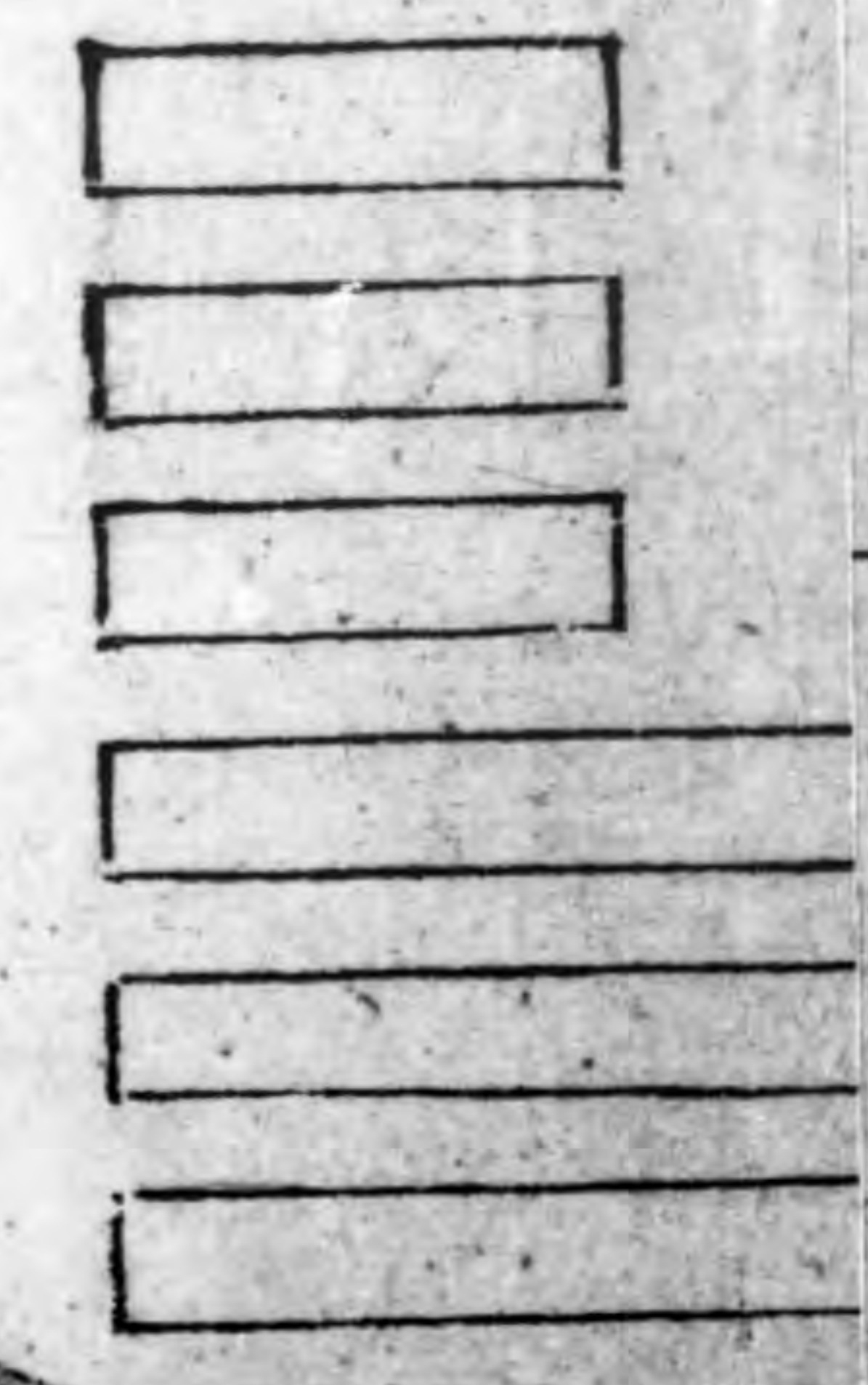
聖學範圍圖
風痛切人靈之愚振聾啓聵使有血心者人人鞭策
聖域天地之心生民之命堯舜之道具是學者舍是
何以闢荆棘掃靡蕪何以體天地之撰收人物之大
全使江漢秋陽之烈日月經天江河注地恐令二氏
角立門外雄據別傳長作伊周傲客於吾夫子問津
沮溺之懷不大刺謬須知學術之壞過在吾黨僭疏
其義以就正於吾儕之誦法孔氏者

聖學範圍天地法象之圖

齊



泰



天地

參天兩地屬人皇

否泰相尋聖與狂

不得一尊標二氏

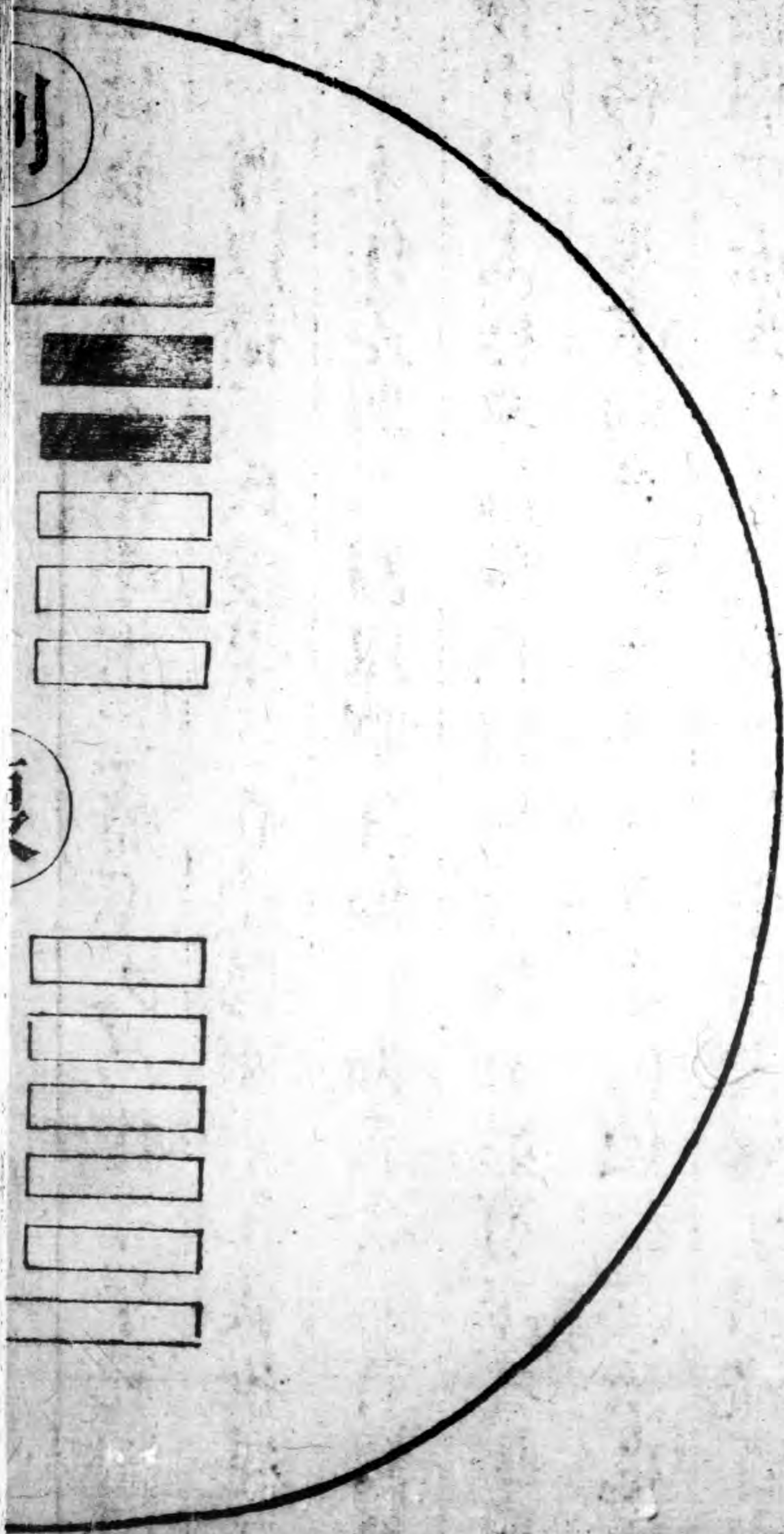
都來三界總茫茫

客問一

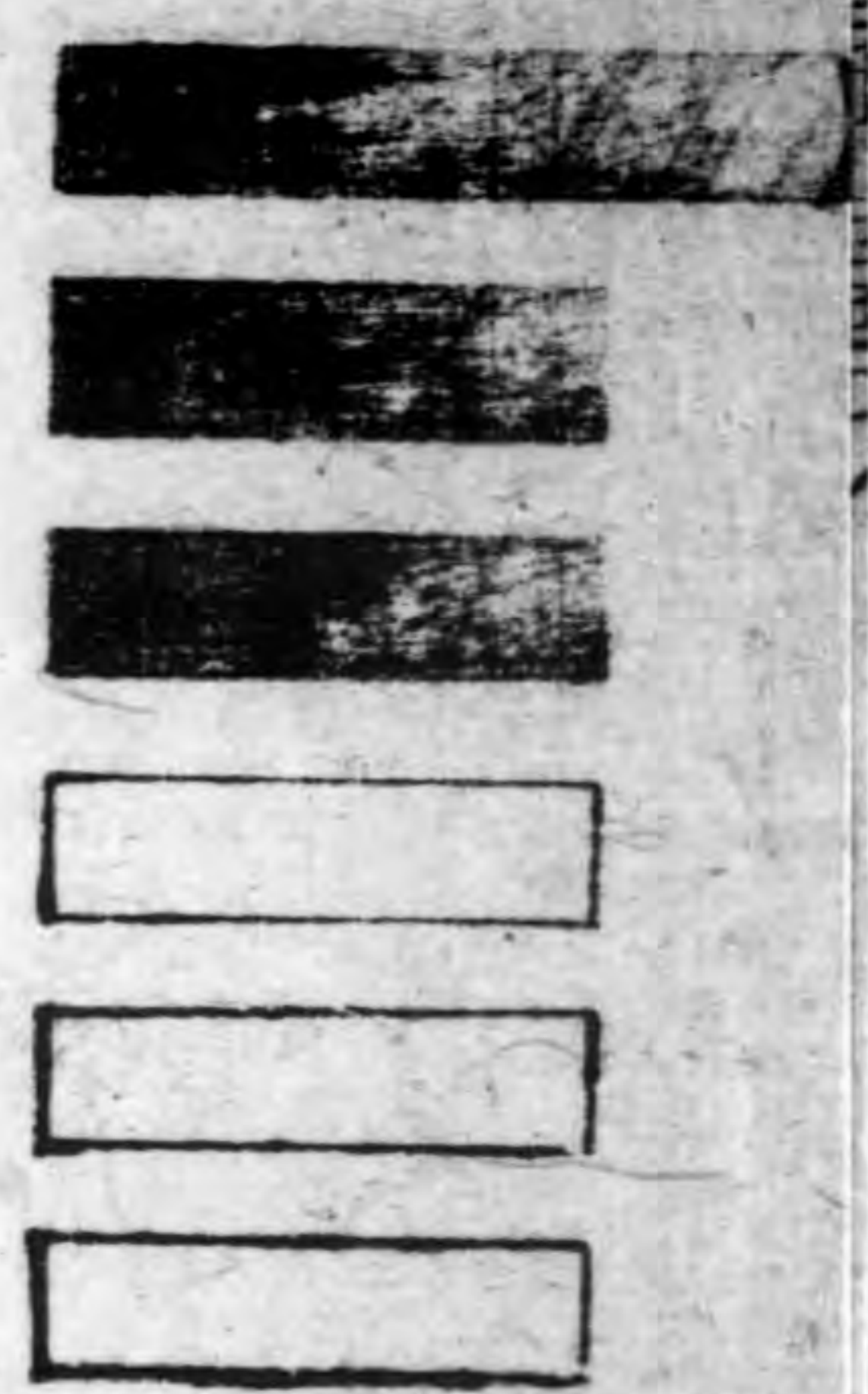
客曰方今參禪味玄之徒堅白其說以傲吾儒之所不知綦盛矣子何譚之易也曰吾非易視二氏二氏實竊取吾道而用之者也易與天地準故能彌綸天地之道範圍天地之化而不過曲成萬物而不遺乃顧有超三界以爲高者乎乃顧有凌五岳以爲奇者乎自以兼愛爲是見謂之仁而不知春之不能不秋也自以爲我爲是見謂之義而不知秋之不能不春也四時偏枯百物彫落吾懼夫乾坤毀而無以見易

也感慨及此不禁學術之痛準大易作聖學範圍圖
崇一尊以攝二氏復準三立陰陽剛柔仁義推原二
氏本末作差別二圖以明其偏仁偏義之僻首圖無
極中圖太極卒歸無極以明吾儒有始有卒之學使
逃楊逃墨者洞然曉大中至正之的便知其來也原
從個中而來其本也原從個中而去殊塗同歸百慮
一致書有之會其有極歸其有極其斯之謂歟教者
誠如是由象攝心又何慮歸受之塗不廣而入筮之
有遺憾乎客聞之唯唯而退

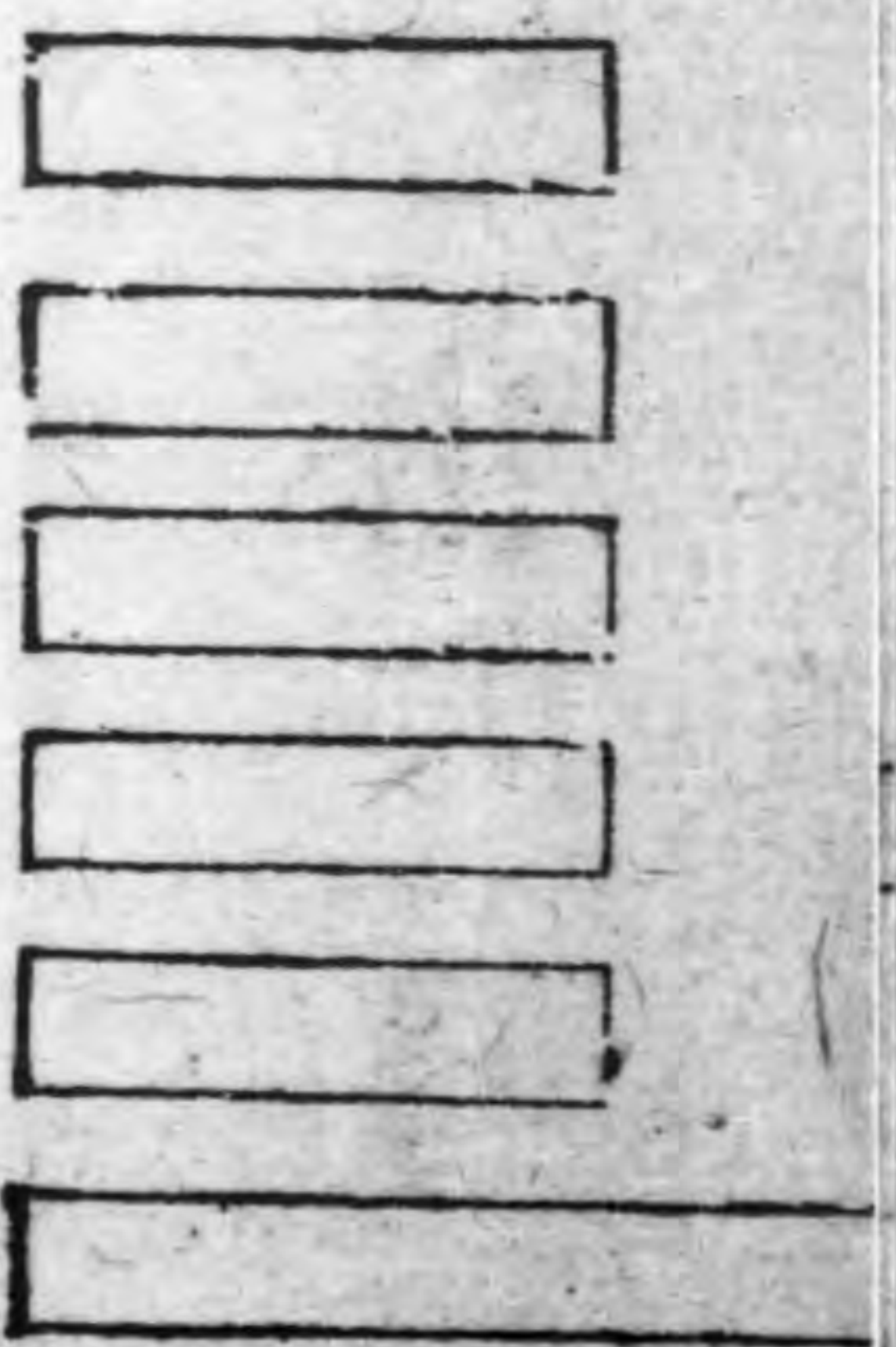
聖學範圍釋氏法象之圖



集



復



羣陰剝盡一陽來

斷髮文身出世才

六根隱見靡消息

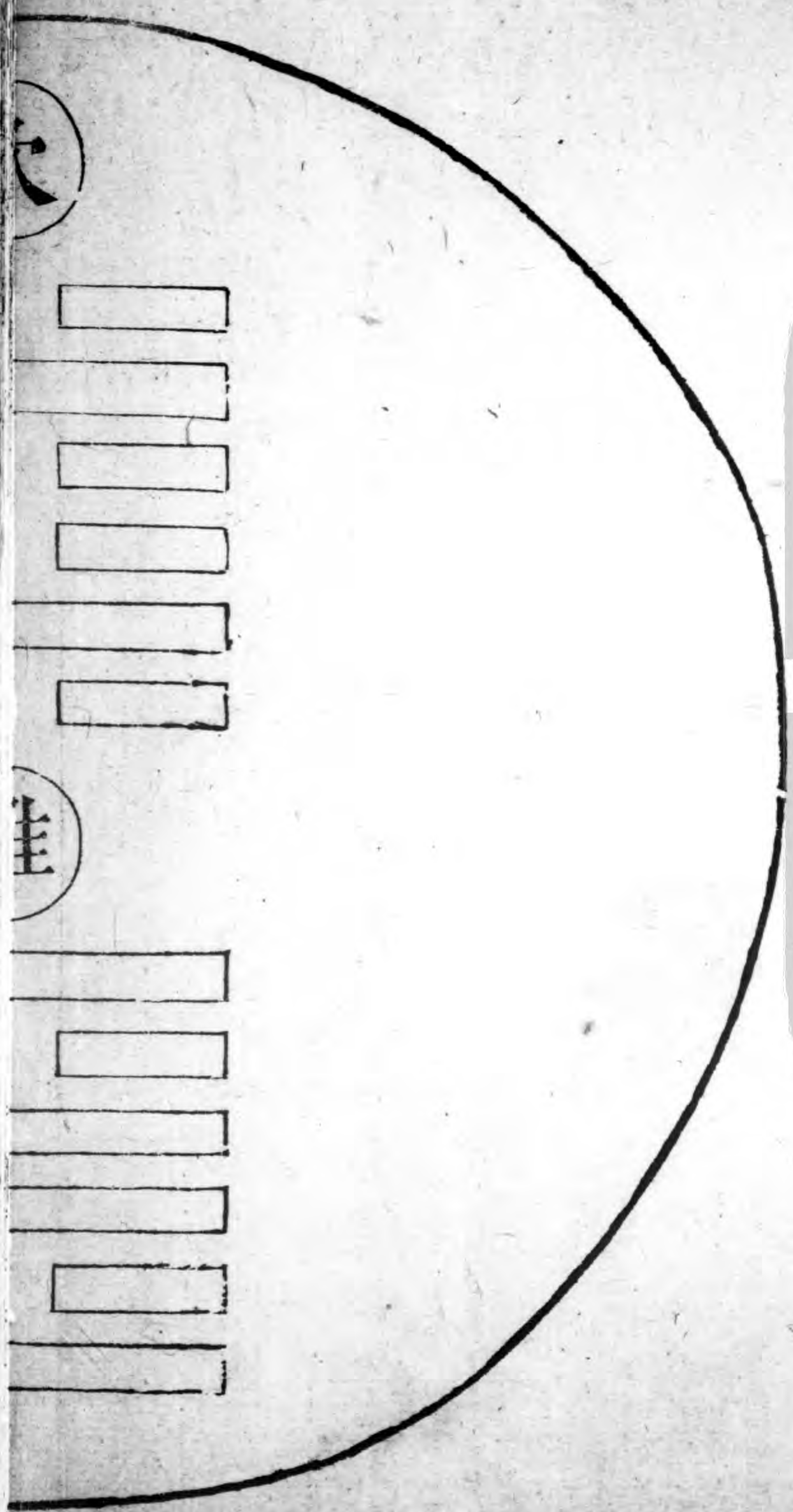
大地潛夫不用猜

客問二

客曰子不聞西方聖人之稱乎而欲以剝復範圍釋氏之情狀政恐釋氏之徒未必心折也曰善哉問也夫不盡釋氏之情狀而駕空譚以與釋氏辯是入笠之招也且世之取大於釋氏者以能利天下也試觀其傲兀君父雄視陽明以爲如來此非剝後之復耶剝不終於剝故受之以復六龍上行五陰俱盡驅三身四智作渡迷之筏以皮囊爲幻化而謂空空子不足以及見天地之心是誣釋氏也見天地之心而毀天

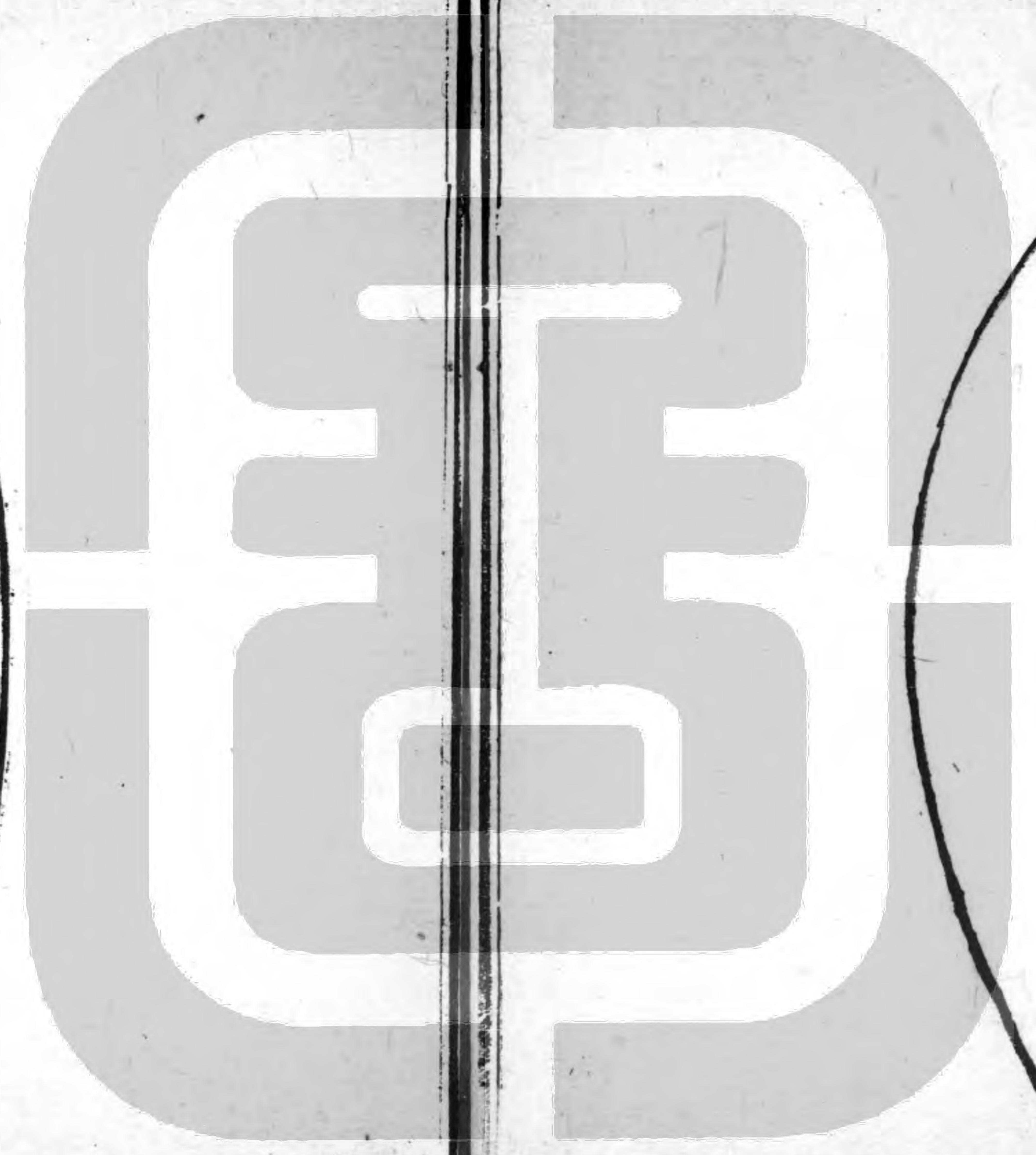
聖學範圍圖
地之形自以爲幽贊王化而不知已明棄倫常聖學
之所以範圍天地不如是其兼愛之辟也儻其一日
反經則逃墨歸儒孟子曲成盛心千載如生矣客
曰誠如是夫業已釋氏之徒矣又遵何道而不詭於
聖也在乾之初九曰潛龍勿用陽在下也龍潛則不
至過乎亢何偏仁之不可歸而儒也吾敢借潛龍之
義以進夫釋氏之卒爲釋氏之徒者而謂剝復不足
以範圍釋氏乎子其退而參之無輕譚

聖學範圍老氏法象之圖



珍

南



衆生險處處中央

實腹虚心道者漿

白日羽翰非奇事

泠泠玉液細嘗嘗

客問三

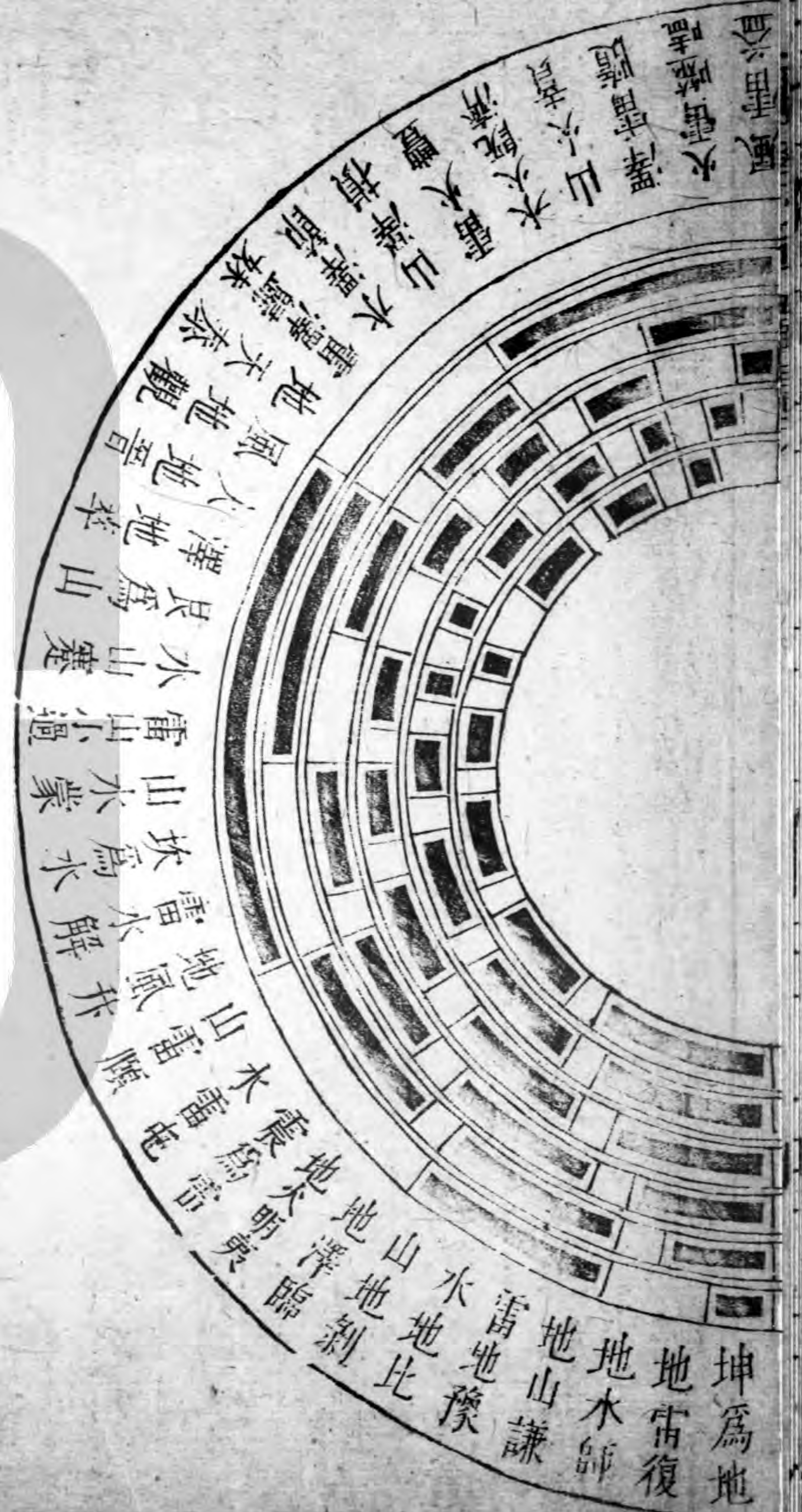
客曰子不聞柱下猶龍之稱乎而欲以坎離範圍老氏之情狀政恐老氏之徒未必心折也曰善哉問也夫不盡老氏之情狀而逞玄譚以與老氏辯是又入筮之招也且世之取大於老氏者以能自利也試觀其致守虛無雌伏陰符以爲竅妙此非坎中之離耶坎不終於坎故受之以離抽添尾間消息崑崙取五金八石作服食之糧而以形骸爲蟬蛻謂玄玄子不是以窮日月之變是又誣老氏也窮日月之變而私

日月之照自以為逃生物表而不知已偷死人間聖
 學之所以範圍天地不如是其為我之辟也倘其一
 日反經則逃楊歸儒孟夫子曲成盛心千載如生矣
 客曰誠如是夫業已為老氏之徒矣又遵何道而不
 詭於聖也在易坤之六五曰黃裳元吉文在中也能
 中則不至流於險又何偏義之不可歸而儒也吾敢
 首黃裳之義以進夫老氏之卒為老氏之徒者而謂
 坎離不足以範圍老氏乎子其退而參之無輕譚



客問四

客曰卦有六十四而予以剝復象釋比以坎離象老氏以否泰象吾儒其為教也夫乃偏而不全略而不詳有遺象歟曰是不然言剝復而一陽一陰之卦盡之矣如坤逢雷自復而師而謙而豫而比而剝皆一陽之卦也如乾遇巽自姤而同人而履而小畜而大有而夬皆一陰之卦也言坎離而二陽二陰之卦盡之矣如自臨而明夷而震而屯而頤而升而解而坎而蒙而小過而蹇而艮而萃而晉而觀皆二陽之卦



也如自遯而訟而巽而鼎而大過而无妄而家人而
離而革而中孚而睽而兌而大畜而需而大壯皆二
陰之卦也言否泰而三陽三陰之卦盡之矣如自泰
而歸妹而節而損而豐而既濟而賁而隨而噬嗑而
益皆三陽之卦也如自否而漸而旅而咸而渙而未
濟而困而蠱而井而恒皆三陰之卦也易之道一而
二二而三三三生萬物盡之矣一不兩不三三不兩不
六六六而參天兩地之事備矣聖學所以範圍二氏
而不遺政惟此易簡之配至德也而子乃執象求之

是緣木而求魚也去易之道遠甚子其退而參之無
輕譚

元圖大衍

益河馬一龍

太極者渾淪元氣未破之象也

太極有名而無狀惟元氣之胞可以象之元氣之胞若氣毳然周子作太極圖亦模寫乎此耳

元氣胞



張氏宗

剖渾淪之象而伸之者陽動而虛復生氣也又從而斷之者陰靜而氣又化虛也

一 剖渾淪之象

一 斷所伸之奇

夫兩象天地也兩象立則天地位矣

天地位則天者乾父也地者坤母也父母交而萬物生矣

是故天氣下交于地地氣上交于天

乾初交于坤則一陽動于地之下而生震震者乾之

長子也

☳ 陽動地下

乾再交于坤則一陽升于地之中而生坎坎者乾之中子也

☵ 陽升地中

乾三交于坤則一陽出于地之上而生艮艮者乾之季子也

☶ 陽止地上

坤初和于乾則一陰生于天之下而生巽巽者坤之

長女也

☷ 陰生天內

坤再和于乾則一陰麗于天之中而生離離者坤之中女也

☶ 陰麗天中

坤三和于乾則一陰悅于天之上而生兌兌者坤之季女也

☱ 陰悅天上

先天八卦小橫圖

☰ 天

陰悅天上 地三和天

☷ 陰麗天中 地二和天

☶ 陽動地下 天一唱地

☱ 陰生天下 地和天

☳ 陽升地中 天二唱地

☴ 陽出地上 天三唱地

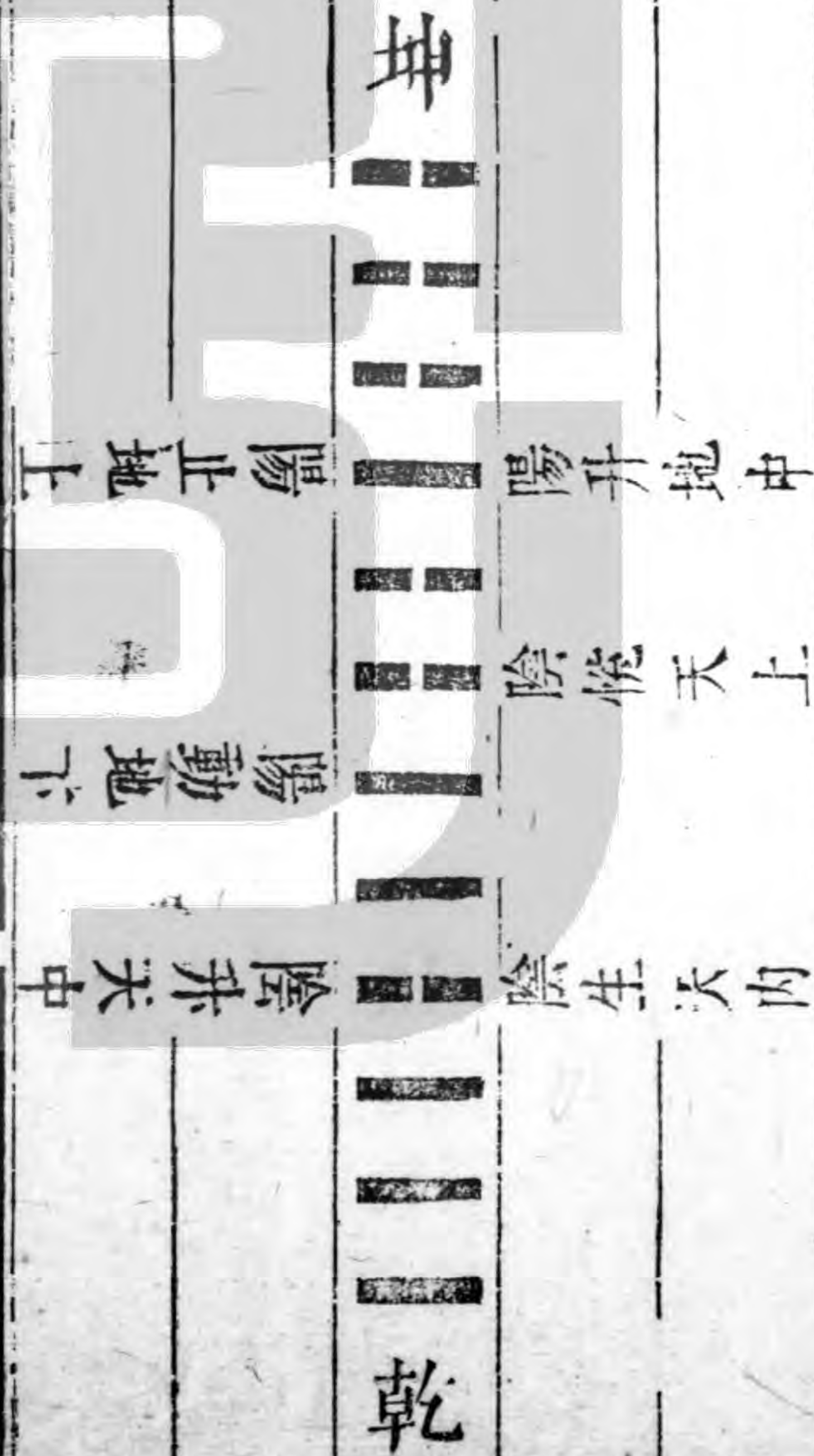
☷ 地

天地交氣而雷風山澤水火之質成乾坤合體而兌

震坎離艮巽之象備陰陽升降之情見矣

八卦之象不外乎天地六子之象不外乎乾坤乾坤合體則六子之奇偶陰陽之升降咸見矣

乾坤合體圖



是故圖書未出數在奇偶

此言易作而圖數發揮于卦爻也奇偶謂卦爻奇偶未畫則易理未著陰陽老少之數隱于河圖之中雖天地開示至理于物象神而明之則待乎其人耳

奇偶既具數在圖書

分圖數以爲奇偶則奇立而一三五七九之數在焉偶立而二四六八十之數在焉此則天生神物聖人則之而萬世道學性命之源于此而發端矣

元圖大統
四
老少既分數在老少

二老立而一九四六之數具二少立而二八三七之數具圖之數在四象矣

八卦既分數在八卦

四象之生八卦者以一二三四順加于二少之上六七八九逆加于二太之上故八卦定而數在是矣

周易稽疑

沐上睦桴

元亨利貞

易道廣大精微無所不備故注者各以所見如元亨利貞程傳以爲四德本義謂當得大通而在在貞固然後可以保終也或謂二說以占言當宗本義以彖言當宗程傳程傳祖文言者也

彖傳爻傳

彖曰大哉乾元萬物資始此本彖傳之辭今不曰傳

而曰彖何也雖盤桓志行正也此本爻傳之辭今不
曰傳而曰小象何也其它卦曰彖曰小象皆類此是
義不知本于何人始于何時宋大儒俱不言及或別
有意義也

見龍在田

見龍在田時舍也項平甫舍讀作去聲止也猶傳舍
之舍謂龍初出潛時寓于此朱義雖未明訓音義亦
與此同

知進不知退

知進而不知退知存而不知亡知得而不知喪曹仲
禮云喪字下魏王肅本曰其惟愚人乎知進退存亡
而不失其正者其惟聖人乎如此讀意似完足

位乎天位

彖曰位乎天位以正中也據鄭氏謂上位字誤當作
蒞字

利執言

六五田有禽利執言无咎按言字當作之字傳寫之
謬以五柔中不爲兵端之象

君子有終

謙亨君子有終按說苑終下有吉字韓詩外傳曰能以此終吉者君子之道今謂亨通而有終則卦又係君子若義未盡也

剛柔交錯

剛柔交錯天文也文明以止人文也天文上脫剛柔交錯一句余初讀疑有此句未敢以爲然及觀朱子語錄亦稱脫也

枯楊生華

九五枯楊生華老婦得其士夫按少字誤作士字及觀郭氏定本亦云少字虫傷類于士字誤亦明矣士字義理無謂

大耋之嗟

大耋之嗟凶嗟字下古文及鄭薛本无凶字晁景迂曰无凶字者得象數理或然也

有嘉折首

王用出征有嘉折首獲匪其醜舊傳以有嘉爲句恐不是釋讀小象多有韻此當日有嘉折首庶與韻叶

也

晉如鼫鼠

晉如鼫鼠貞厲象曰鼫鼠貞厲位不當也鼫鼠子夏
康成皆作碩碩大也二三四互艮象鼠九陽為大鼠
本草指為螻蛄項本菴以土狗言皆非

得其大首

九三明夷于南狩得其大首不可疾貞吳幼清曰大
謂三之陽與上應上者三之首故曰大首謂能得上
六也不可疾貞先儒俱連讀項氏玩辭貞字自為句

得之

弗損益之

弗損益之先儒皆連讀惟晁氏客語弗損絕句蓋損
處上九物極則反是以弗損也

居德則忌

居德則忌南軒張氏曰居德則忌言不居其德也積
而不流之謂居節叅蔡氏曰居德而不施則與象反
矣故忌蓋祖南軒之說注疏以則字作明字非

入于幽谷

初六臀困于株木入于幽谷三歲不覿按象曰入于幽谷幽不明也不明字上誤增幽字義亦甚析也

井谷射鮒

井谷射鮒谷窮也即詩進退維谷之谷射注也言井竭而空不能上出濟物僅足注鮒而已不在谷字取義今傳稱澗谷又稱谷下恐非本爻之旨

井收勿幕

井收勿幕俞氏謂收爲汲收字作去聲讀詩救切是也幕當作幕掩之也井養不窮蓋以濟人利物爲功

而使之幕可乎

巳日乃孚

巳日乃孚漢上朱氏曰十干自甲至巳然後爲庚庚革也自庚至巳十日浹矣巳日浹日也例以先庚先甲爲訓似爲近之

漸下有缺

漸字下缺一漸字瀘川毛氏曰易未有一義而明兩卦者晉進也漸非進以漸而進爾

賢德善俗

山上有木漸君子以居賢德善俗郭氏云賢德以止
巽爲居風俗以止巽爲善今本正文脫風字本義亦
疑善下有脫字是也

鴻漸于磐

鴻漸于磐飲食衎衎孟康曰磐水涯之堆二當互坎
可稱水涯之堆虞馬謂磐爲山石悉誤坎爲飲互兌
爲食夫鴻水鳥也據于石又何飲食乎孟之說是矣

遇其夷主

遇其夷主吉行也郭氏謂行上脫志字理或然矣或
又疑吉字爲志字之誤石守道曰四雖幽暗而遇夷
主是以志行而吉也

得童僕貞

旅即次懷其資得童僕貞俞氏曰貞當自爲句周禮
有所求貞貞亦古之美辭或謂此意象也黃楚望謂
象外之象即此類它爻亦有同此

未濟征凶

未濟征凶利涉大川居下坎之上似亦濟矣而又有
坎在前蓋亦未濟也六三位不當征之且凶况涉大

川乎朱子曰利字上當有不字

立象成器

立成器以爲天下利漢紀引易立象成器以爲天下利本義云立下疑有關文蓋使人深考而自得之也是故夫象

是故夫象聖人有以見天下之順而擬其形容象其物宜郭京曰是故夫象四字衍文呂東萊說亦同今觀上下文郭呂之說似不誤

不威不懲

不威不懲小懲而大戒此小人之福說苑不威下脫小字不懲下脫大字此先泛論事理而後舉易以明之說苑去古不遠或有所據也

同功異位

二與四同功而異位其善不同二多譽四多懼近也或以爲譽可以言善而懼亦可以言善乎善字疑是義字之誤

坤爲柄

坤爲柄俞氏曰柄爲柄乾性圓轉而曲坤性執方而

直故乾園坤柶相反也此一句本義不解當以俞氏之說爲是

震爲龍

震爲龍龍虞翻于寶作駮以第八章有其文此重出也故以虞干之說爲然駮色蒼也震之色亦蒼

馬爲曳

其于馬也爲曳郭氏雍曰馬字誤當作其于輿也爲曳易曰見輿曳又曰曳其輪故輿有曳而馬无曳也
兌爲羊

兌爲羊李鼎祚曰羊已見前此當爲羔庶不重出與震爲駮之義一也

晉晝明夷

晉晝明夷誅也誅孫奕作昧明出地上爲晝明入地中爲昧得反對之義關子明日蒙昧者厥道求乎明明夷亦昧也昧不明蓋傷之也孫氏奕本此

大壯則止

大壯則止遯則退也熊氏曰大壯剛以動而日止非其象矣止蓋上字之誤大壯之勢陽上而不已遯則

陽退諸家之說紛紛多牽會無取也

周易會占

江寧程鴻烈

乾一 壬戌土 坤一 壬申金 壬午火 甲辰土 甲寅木 甲子水

六爻不變占

乾 飛壬戌土 伏癸酉金 乾元亨利貞

道陟多阪胡言連蹇譯瘠且聾莫使道通
請謁不行求事無功

一爻變占

姤 飛辛丑土 伏甲子水 潛龍勿用

仁政不暴鳳凰來舍四時順節民安其處

同人

飛巳丑土
伏甲寅木

見龍在田利見大人

子號索哺母行求食反見空窠訾我長息

履

飛丁丑土
伏甲辰土

君子終日軋軋夕惕若厲无咎

空拳握手委地更起富饒豐衍快樂無已

小畜

飛辛未土
伏壬午火

或躍在淵无咎

据斗運樞順天無憂所行造德與樂並居

大有

飛巳未土
伏壬申金

飛龍在天利見大人

上帝之生福祐日成修德行惠樂日安寧

夬

飛丁未土
伏壬戌土

亢龍有悔

孤竹之墟失婦亾夫傷於疾藜不見少妻

東廓堂姜武氏以亾

二爻變占

遯

飛丙午火
伏甲寅木

見龍在田利見大人

聃雞無距與鵠交鬪翅折目盲為鳩所傷

訟

飛戊午火
伏甲辰土

君子終日軋軋夕惕若厲无咎

龍馬上山絕無水泉喉焦唇乾舌不能言

巽

飛辛未土
伏壬午火

或躍在淵无咎

出門逢惡為患為怨更相擊刺傷我手端

鼎 飛巳未土
伏壬申金 飛龍在天利見大人

弱足則跟不私出門市賈不利折亡為患

大過 飛丁未土
伏壬戌土 亢龍有悔

桀跡並處人民愁苦權兵荷糧戰於齊魯

无妄 飛庚辰土
伏甲辰土 君子終日勤 軋夕惕若厲无咎

傳言相誤非于徑路鳴鼓逐狐不知跡處

家人 飛辛未土
伏壬午火 或躍在淵无咎

三女求夫不見復關伺候山隅長思憂嘆

離 飛辛未土
伏壬午火 飛龍在天利見大人

胎生孚乳長息成就充滿帝室家國昌富

革 飛丁未土
伏壬戌土 亢龍有悔

玄黃虺隤行者勞疲役夫憔悴踰時不歸

中孚 飛辛未土
伏壬午火 或躍在淵无咎

舜升大禹石夷之野徵詣王庭拜治水土

睽 飛巳未土
伏壬申金 飛龍在天利見大人

陽旱炎炎傷害禾穀穡人無食耕夫嘆息

兌 飛丁未土
伏壬戌土 亢龍有悔

鷓飛中退舉事不進宋人潰亂

大畜 飛丙子水 伏壬申金 飛龍在天利見大人

三年爭妻相逐奔馳終日不食精氣勞疲

需 飛戊子水 伏壬戌土 亢龍有悔

目矐足動喜如其願舉家蒙寵

大壯 飛庚戌土 伏壬戌土 亢龍有悔

卻大墻壞蠹衆木折狼虎為政天降罪罰

高弒望夷胡亥以斃

三爻變占

否 飛乙卯土 伏甲辰土 乾元亨利貞

載日晶光驂駕六龍祿命徹天封為燕土

漸 飛辛未土 伏壬午火 乾元亨利貞

陽低頭陰反首水為凶傷我寶進不利生

其子

旅 飛巳未土 伏壬申金 乾元亨利貞

繭栗犧牲敬享鬼神嗜飲食受福多孫

咸 飛丁未土 伏壬戌土 乾元亨利貞

三人求橘反得大栗女青以富黃金百鎰

渙 飛辛未土 乾元亨利貞
伏壬午火

跛踣相隨日暮牛罷陵遲後旅失利亾雌

未濟 飛巳未土 乾元亨利貞
伏壬申金

長面大鼻來解巳憂遺吾福子惠我嘉喜

困 飛丁未土 乾元亨利貞
伏壬戌土

噂噂所言莫如我恒歡喜堅固可以長安

蠱 飛丙子水 乾元亨利貞
伏壬申金

彭祖九子據德不殆南山松柏長受嘉福

井 飛戊子水 乾元亨利貞
伏壬戌土

龜鳴岐山驚應山淵男女媾精萬物化生

文王以成爲開周庭

恒 飛庚戌土 乾元亨利貞
伏壬戌土

東山西岳會合俱食百家送從以成恩福

益 飛辛未土 益利有攸往利涉大川
伏壬午火

公孫駕驪載聘東齊延陵說產遺季紵衣

噬嗑 飛巳未土 噬嗑亨利用獄
伏壬申金

堅冰黃鳥常哀悲愁不見甘粒但見藜蒿

數驚鷺鳥爲我心憂

隨 飛丁未土 隨元亨利貞无咎

乘龍上天兩蛇為輔踴躍雲中遊觀滄海

民樂安處

賁 飛丙子水 賁亨小利有攸往

室如懸磬既危且殆早見之士依山谷處

既濟 飛戊子水 既濟亨小利貞初吉終亂

梗生荆山命制輪班袍衣剝脫夏熱冬寒

饑餓枯槁眾人莫憐

豐 飛庚戌土 豐亨王假之勿憂宜日中

太微帝室黃帝所值藩屏固衛不可得入

常安無患

損 飛丙子水 損有孚元吉无咎可貞利有攸往

姬姜祥淑二人偶食論仁議福以安王室

節 飛戊子水 節亨苦節不可貞

龍角博穎位至公卿世祿久長起動安寧

歸妹 飛庚戌土 歸妹征凶无攸利

背北相憎心意不同如火與金

泰 飛癸酉金 泰小往大來吉亨

不風不雨白日皎皎宜出驅馳通理大道

四爻變占

觀 飛辛巳火 觀我生君子无咎

江河淮海天之與府衆利所聚可以饒有

樂我君子

晉 飛巳酉金 晉如鼫鼠貞利

三癡俱走迷路失道惑不知歸反入患口

萃 飛丁亥水 大吉无咎

任劣力薄屏駑恐怯如蝟見鵠不敢拒格

艮 飛丙申金 艮其限列其夤厲薰心

民怯伐惡姦人所伏寇賊大至入我邦郭

妻子係獲

蹇 飛丙申金 往蹇來反

騎狔逐羊不見所望徑涉虎廬亾羝失羔

小過 飛丙申金 弗過防之從或戕之凶

從風放火荻芝俱死三害集房叔子中傷

蒙 飛戊辰土 包蒙吉納婦吉子克家

鵠鵠鳴鳩專一無尤君子是則長受嘉福

坎 飛戊辰土 伏甲寅木 坎有險求小得

黃鳥來葉既嫁不答念我父兄思復邦國

解 飛戊辰土 伏甲寅木 田獲三狐得黃矢貞吉

暗昧冥語相傳詿誤鬼魅所舍誰知卧處

升 飛亥水 伏甲寅木 孚乃利用禴无咎

衛侯東遊惑於少姬亡我考妣久逝不來

頤 飛庚子水 伏甲子水 舍爾靈龜觀我朵頤凶

純服黃裳戴上以興德義既生天下歸仁

屯 飛庚子水 伏甲子水 盤桓利居貞利建侯

陽孤亢極多所恨惑車傾蓋亡身常憂惶

乃得其願雌雄相從

震 飛庚子水 伏甲子水 震來虩虩後笑言啞啞吉

懸恒素餐居非其安失輿剝廬休坐徙居

明夷 飛巳卯土 伏甲子水 明夷于飛垂其翼君子于行三日不

食有攸往主人有言

弓矢俱張把彈折絃九發不至道遇害患

臨 飛丁巳火 伏甲子水 咸臨貞吉

南山昊天刺政關身疾悲無辜背憎為仇

五爻變占

剝 飛丙寅木 伏壬戌土 碩果不食君子得與小人剝廬

大禹戒路虫尤除道周匝萬里不危不殆

見其所使無所不在

比 飛戊戌土 伏壬申金 顯比王用三驅失前禽邑人不誠吉

中夜犬吠盜在墻外神明祐助消散皆去

豫 飛丙申金 伏甲辰土 由豫大有得勿疑朋盍簪

禹鑿龍門通利水源東注滄海民得安從

謙 飛丙申金 伏甲辰土 勞謙君子有終吉

山險難登澗中多石車馳轆擊載重傷軸

擔載差躓踈跌右足

師 飛戊辰土 伏甲寅木 在師中吉无咎王三錫命

倉盈庾億宜種黍稷年豐歲熟民人安息

復 飛庚子水 伏甲子水 不遠復无祇悔元吉

三人為旅俱歸北海入門上堂拜謁主母

飲勞我酒

六爻變占

坤 飛坤酉金 伏壬戌土 見群龍无首吉

招殃來螫害我邦國病傷手足不得安息

戊申立春考

明 路士登

萬曆三十六年戊申歲立春正月節曆

以洪武初欽天監監正元統大統曆法推

推天正冬至

置所求萬曆三十六年戊申歲距元至元辛巳歲積
三百二十八年減一以大統歲實三百六十五日二
十四刻二十五分乘之得一十一萬九千四百三十
四日二十九刻七十五分爲中積分加氣應五十五

立春考
日○六刻得一十一萬九千四百八十九日三十五刻七十五分爲通積分滿旬周去之餘二十九日三十五刻七十五分爲天正冬至分以法推之得歲前十一月初四日癸巳辰正二刻冬至

求立春

置氣策一十五日二十一刻八十四分三十七秒五十微三因之得四十五日六十五刻五十三分一十二秒五十微加天正冬至日分得七十五日○一刻二十八分一十二秒五十微其日滿旬周去之餘一十五日○一刻二十八分一十二秒五十微爲立春分以法推之得歲前十二月二十一日巳卯子正一刻立春

以元至元辛巳太史令郭守敬授時曆法推

推天正冬至

置所求萬曆三十六年戊申歲距元至元辛巳歲積三百二十八年減一以授時消一歲實三百六十五
日二十四刻二十二分乘之得一十一萬九千四百三十四日一十九刻九十四分爲中積分加氣應五

十五日○六刻得一十一萬九千四百八十九日二
十五刻九十四分爲通積分滿旬周去之餘二十九
日二十五刻九十四分爲天正冬至分以法推之得
歲前十一月初四日癸巳卯正初刻冬至

求立春

置授時消一氣策一十五日二十一刻八十四分二
十五秒三因之得四十五日六十五刻五十二分七
十五秒加天正冬至日分得七十四日九十二刻四
十六分七十五秒其日滿旬周去之餘一十四日九
十一刻四十六分七十五秒爲立春分以法推之得
歲前十二月二十日戊寅亥初三刻立春

以余蘭州立六丈表取冬至前後冬四十五日實測
畧景推

推今時所測天正冬至

余於蘭州立六丈表下識圭刻約戊申歲前丁未歲
冬至前後相距各四十五日測得午景前四十五日
九月十八日戊申景長七丈二尺○九分至後四十
四日十二月十九日丁丑景長七丈二尺五寸四分

五釐後四十五日十二月二十日戊寅景長七丈一尺六寸六分以前後相對所距之四十五日戊申戊寅二景相校餘四寸三分爲畧差爲實仍以十二月十九日二十日丁丑戊寅相連二日之景相校餘八寸八分五釐爲法以法除實得四十八刻五十八分七十五秒前多後少爲減差於前後相距各四十五日計九十日凡九千刻內減前減差餘八千九百五十一刻四十一分二十五秒折取其中爲四千四百七十五刻七十〇分六十秒加半日五十刻共爲四千五百二十五刻七十〇分六十秒百約爲日命起戊申日筭外得四十五日爲癸巳餘以發歛收之爲時刻及分除甲子以前至戊申之十六日自甲子至癸巳得二十九日二十五刻七十〇分六十秒爲冬至分以法推之得歲前十一月初四日癸巳卯正初刻冬至

推今時所測歲實

置余所測萬曆三十六年戊申歲前冬至日景推得癸巳日夜半後二十五刻七十〇分六十秒上取元

至元十八年辛巳歲前郭守敬所測日景推得巳未
日夜半後六刻卽五十五萬六百分之氣應爲準以
辛巳距今戊申三百二十七年共積一十一萬九千
四百三十四日加新測到癸巳日夜半後二十五刻
七十〇分六十秒內減去元辛巳歲測到巳未日夜
半後六刻得一十一萬九千四百三十四日一十九
刻七十〇分六十秒爲實以距積三百二十七年而
一得三百六十五日二十四刻二十一分九十秒爲
今時所測歲實

求今時所測氣策

置今時歲實三百六十五日二十四刻二十一分九
十秒以二十四氣而一得一十五日二十一刻八十
四分二十四秒六十微爲今時所測氣策

求今時所測立春

置今時氣策一十五日二十一刻八十四分二十七
秒六十微三因之得四十五日六十五刻五十二分
七十三秒八十微加天正冬至日分得七十四日九
十一刻二十三分三十三秒爲立春分去其旬周餘

一十四日九十一刻二十三分三十三秒爲立春分
以法推之得歲前十二月二十日戊寅亥初三刻立
春

右大統立春分校授時多九刻八十一分三十七秒
五十微立春後天十刻有奇相隔一日與天不合授
時校余實測之數止多二十三分四十二秒其立春
時刻與余合余與天合乃稍差二十餘分者則消一
未盡畸零之小數耳不害其爲同也

論曰孟子云天之高也星辰之遠也苟求其故千歲
之日至可坐而致也肯哉言乎夫故之言利也其天
行順利之故道也故不難致而難於求然求亦多術
矣從古羲和道廢日宮失職帝王六曆訛於四分漢
人踵之久假不變而不知爲好事之僞作也四分之
曆天與日齊以步氣朔一跬步不可行迨漢末劉洪
始覺其誤乃減歲餘立歲差考冬至日躔在斗二十
二度千古不明之數自洪始發之往之曆家代各改
革然不數十年而輒先後天不可行者何則以歲差
之中仍有消長一機未備也至元太史郭守敬乃悉

其竅焉觀守敬之言曰上考往古下驗將來皆距立
元爲筭歲實上推每百年長一下筭每百年消一其
諸應等數隨時推測不用爲元其說至明也至洪武
初欽天監博士元統則不知測驗爲何事而徑削去
消長另立準分以爲修改合天擢爲監正監副李德
芳持消長正論力爭之不得遂從統議然而統所修
改四准則皆授時舊數接年續之一無所改者也訛
傳至今失之益遠疇人沿襲恬不爲怪今余於蘭州
立六丈之表視郭太史四丈之高又申一之半復從

宋周琮取立冬立春去至日遠之景日差長幾九寸
尤易分別以法布之立春時刻與郭太史消一之曆
符合而大統則後天九刻八十餘分適值子半之交
差天一日矣夫曆從何來從日躔之在天來也今仰
觀天象立春日躔在戊寅亥初而欽天監在巳卯子
正此可以口舌爭乎且七政壹稟於日躔日度變而
朔轉交及五曜之率皆變氣應一差卽諸事皆差而
而以之步曆無一可者故守敬曰天有不齊之運而
曆爲一定之法所以旣久而不能不差旣差則不可

不改隆慶間監官周相亦曰今年遠數盈歲差天度
失今不考所差必甚皆探本之論也乃監正張應候
等不知強以爲知方訕訕然曰大統曆乃元統依守
敬法爲之准驗無差必不可改且詆余爲妄議夫使
元統果依守敬安得有差統背守敬者也背守敬而
差却以爲無差何不觀今日之天其躔形圭景立春
在亥分寸易辨一指點間可與海內億萬人有目所
共見者正孟子所謂天日之故可求而可坐致者也
若信如彼言堅持大統爲無差則余與守敬差耶若
余與守敬差則天亦差耶嗟嗟張壽王不能爭鄧平
祖冲之不能勝戴法興李德芳之是不能排元統之
非張應候之非力能奪余之是振古如茲匪今斯今
則吾末如之何也已

題戊申立春考證後

觀察邢公按金城和以治粟皋蘭爲屬下吏公著曆
書成復出戊申立春考證一帙示和和盥誦竊有請
曰曆稱千古絕學自公發之其精微蘊奧和固難測
然立春爲椿實之首與窮月相禪受者大統且差隔

日則監官擇日之吉凶不甲乙顛覆令人靡所適從
乎公曰善哉問可易言之余訂古今曆數言天運不
言事應大統擇日其事應之驗與否我不敢知第今
時所用上自軍

國重務下逮民間日用吉凶趨避一切稟命於曆書
而立春一差其弊有不可勝言者如從大統十二月
二十一日巳卯立春則巳卯爲萬曆三十六年正月
節爲除日立前二十日戊寅爲三十五年大寒十二
月中之終亦除日爲四絕如從郭太史授時曆與余

測畧所步十二月二十日戊寅立春則戊寅爲三十
六年正月節爲建日立前十九日丁丑爲三十五年
大寒十二月中之終亦建日爲四絕查欽天監大成
曆載十二月戊寅除宜施恩封拜宴會整手足甲上
官立券交易掃舍宇不宜出行正月戊寅建不宜出
行動土四絕日打上宮上梁出行此大統不易之定
法也而今監曆謬以戊寅之立春正月節爲四絕以
戊寅之建日爲除日丑月戊寅宜施恩封拜等吉應
止忌出行乃今建也而非除也一期之首日也而非

絕也正月建寅百事皆忌而以之施恩封拜宴會整
手足甲立券交易掃舍宇可乎監曆四絕打上官上
梁出行監官遂皆打去而不知建日自不宜上官上
梁出行日原不忌出行而正月之戊寅則不宜出行
也十二月十九日爲四絕打上官上梁出行監曆宜
祭祀不宜出行適偶合者則以丑月建日止宜祭祀
餘事皆忌故偶合而非以四絕之正論打去也不寧
惟是立春一差則年神方位俱差監曆戊寅日之年
神方位太歲黃幡在未一黑以至九白子死符小耗

讀史訂疑

吳郡王世懋

南宮适

南宮适之爲南宮敬叔見論語註古來皆無異議獨
予深非之斷以爲二人也聊具數駁以豁羣疑按史
記孔子弟子傳南宮括字子容而述論語二條以實
之初未嘗云是孟僖子之子孟懿子之兄也而索隱
註遽云是孟僖子之子仲孫閱論語註遽云謚敬叔
孟懿子之兄史無其文也可疑一也适見家語一名

讀史言疑 一
縉是适已有二名矣而左傳孟僖子云必屬說與何
忌於夫子索隱又云仲孫閱是又二名天下豈有一
人而四名者乎可疑二也孔子在魯族姓頗微而南
宮敬叔公族元士遣從孔子時定已娶於強家矣豈
孔子得以兄子妻之可疑三也禮記檀弓載南宮敬
叔反必載寶而朝孔子曰喪不如速貧之爲愈也若
而人豈能抑權力而伸有德謹言語而不廢於有道
之邦耶可疑四也愚以南宮敬叔之與南容皦然二
人矣後世孟浪者合而一之耳請以質之識者

班史疎處

班史張安世傳安世兄賀有一子早死無子子安世
小男彭祖宣帝以賀舊恩賜謚陽都哀侯彭祖封陽
都侯明爲賀嗣而文乃曰賀弟子侍中關內侯彭祖
何也又曰賀有孤孫霸年七歲拜爲散騎中郎將賜
爵關內侯食邑三百戶此益可疑旣云子死無子而
孤孫霸何從生旣名爲孫何不令襲爵而以弟子襲
耶傳中言安世子千秋延壽彭祖傳末復敘千秋之
才爲霍光所歎千秋長而才當襲然竟以延壽嗣侯

必千秋早死亦當道出此等處亦未可謂不疎也

蔡邕有後

前漢書游俠傳遂族郭解翁伯解族滅當無後而後漢書郭伋傳高祖父解武帝時以任俠聞爲伋曾祖父者何人也蔡文姬傳曹操素與邕善痛其無嗣蔡伯喈後絕矣晉蔡充別傳乃曰充祖睦蔡邕孫也睦父爲邕子竟是何人又邕女傳止云文姬晉羊祜傳云祜蔡邕外孫其母必非文姬矣豈邕尚有別女耶至祜討吳功當進爵土以乞舅子蔡襲襲得爲關內侯是襲又伯喈孫也伯喈遂有兩孫何得云無後耶及觀蔡豹傳云祖睦是蔡邕叔父質之後也睦又非邕孫矣豈邕本無後而蔡氏以睦父後之耶

張劭死友

後漢書范巨卿式傳汝南張劭垂死不許郅惲爲死友而獨舉巨卿又所載登堂拜母事甚詳是謂劭外無死友矣而酈道元水經註乃云巨卿與汝南張劭長沙陳平子石交號爲死友矣不知其言何所本也道元極稱博洽定非無稽第不應與正史互異如此

羊祜隱事

晉羊祜唐褚遂良陸贄皆千古忠賢然褚陷劉洎幾同宋之間輩贄害竇叅小史亦具載之祜爲人最謙讓本傳云王佑賈充裴秀皆前朝名望祜每讓不處其右而山濤傳乃云羊祜執政時人欲危裴秀濤正色保持之由是失權臣意出爲冀州刺史謂權臣非祜而何是祜一舉而傾裴山兩賢也然歟否歟褚陸事顯人皆知祜事最隱故標出之

古今紕漏

偶閱古今來紕漏之事不檢點而輕於註述者六臣註文遷謝朓和王著作八公山詩謂謝安與王導共破符堅十歲兒皆能笑其繆何良俊集語林註陳咸用漢祖臘云御史大夫陳萬年子咸亢直有異才官廷尉監累遷尚書是以兩漢書爲一傳而陳咸爲一陳咸也萬年子咸以憂卒於成帝世後咸是陳寵曾祖卒於王莽篡漢後年代相遠官不同地亦不同茅鹿門坤批評漢書史丹傳云丹之不附定陶太后卒以免官一節乃其大節也漢書何不以見之本傳而

讀史評疑 卷之四
以附之傅喜傳似非史記大體處其批師丹傳立定
陶王爲皇太子以丹爲太子太傅云輔太子一節本
丹一生功業而一節本末亦具在此是始終以史丹
師丹爲一人也史丹所護太子乃成帝師丹所傳太
子乃哀帝史丹卒於成帝世不附定陶太后哀帝時
事漢書明書是師丹與史丹何與而妄批至此若謂
批評本謂師丹則師丹傳叙不附丁傳尤明何以云
附之傅喜傳也陳咸傳稍隱且註誤猶可恕鹿門欲
譏彈班氏不應譌繆至此豈刻者非其手筆或他人
傳會而誤刻耶至又批李廣利傳曰武帝以寵一姬
欲封其兄弟遠行萬里開邊釁卒困中國已而以巫
蠱事案誅李姬而李廣利以貳師將沒於匈奴天道
好還如此案誅李姬不知何據坤素博洽豈李夫人
傳及詩竟終身不寓目耶巫蠱事在李亡後弟延年
以此誅耳恐誤後學不得不一拈出辨之

鴻臚澗

靈寶之西函谷之東有澗直下黃河曰弘農澗大明
一統志載之云宋避英宗諱改爲鴻蘆澗余竊疑宋

爲太祖父諱弘殷耳何必並農字改之英宗初名及後更名俱不犯二字以爲英宗者尤誤也後闕王得臣塵史始知其大謬不然得臣曾修陝志云靈寶之西有澗曰洪溜不知其名之因也此見水經云縣有鴻臚園池是水津渠沿注故謂斯川爲鴻臚澗於是知洪溜語之訛也灑然始悟當時俗名是洪溜原非弘農所謂鴻臚者卽得臣援證水經修志時改之耳彼自云鴻臚非云鴻蘆也得臣政和時年八十所著書正當英宗前後何嘗有避諱之說乎蓋陝州古名弘農而是澗先名洪溜後名鴻臚其聲近於弘農措大強解事遂以意傳會其說以爲復古而名之事固有雅而非真者予故拈出之以雪斯澗之誤名今靈寶人亦順呼爲弘農無有知其非者仍當稱鴻臚爲是不然稱洪溜猶是宋以前語也

柳渾讀書臺

湖州有毗山一統志云唐刺史柳渾讀書其上有讀書臺址山今爲尚書潘公所得命予作歌亦具言柳渾事予爲證其誤非唐柳渾乃南齊柳渾也渾是渾

詩史言苑
六世祖爲吳興守時有亭臯木葉下隴首秋雲飛句
時人目爲柳吳興故當有讀書臺耳考唐書渾未嘗
爲湖州刺史安得至毗山當時修志者不學乃爾

龍魚川

岑嘉州詩魚龍川北蟠谿雨鳥鼠山西洮水雲以魚
龍對鳥鼠絕工然讀水經註方知魚龍乃龍魚也水
出五色魚俗以爲靈故稱龍魚水又曰龍魚川嘉州
去道元未遠身所經處豈當倒呼定是後人校書者
誤易之耳校刻岑詩者仍當作龍魚爲是是水一統
志亦不載又一缺典也杜詩水落魚龍夜山空鳥鼠
秋亦然未知竟是誰是

晉書易字

世說新語載殷淵源語我與我周旋久寧作我語輕
薄而大有意韻晉書易一字云我與卿周旋久以卿
易我一字而義霄壤豈唐諸賢不能解此趣耶吾意
定是後人校書淺陋者繆改之若韓吏部子金銀車
耳

顏註中酒

中酒二字始見於徐邈傳中聖人義如中者之中而音反從平聲樊噲傳項羽既饗軍士中酒顏註云飲酒之中也不醉不醒故謂之中義宜從平聲而音乃竹仲切何也亦猶中興之中音同竹仲耶按中酒二字來歷之古無如噲傳而義乃別取不爲後人語柄余故標而出之

玉蘭卽迎春

余兄嘗言玉蘭花古不經見豈木筆之新變耶余求其說而不得近與元馭學士對坐偶閱茗溪漁隱曰

感春詩辛夷花高最先開洪慶善註云辛夷高數丈江南地暖正月開北地寒二月開初發如筆北人呼爲木筆其花最早南人呼爲迎春余觀木筆迎春自是兩種木筆色紫迎春色白木筆叢生二月方開迎春高樹立春已開然則辛夷乃此花耳其言如此洗然有悟今之玉蘭卽宋之迎春也丞呼元馭曰兄知玉蘭古何名乃迎春也元馭疾應曰果然昨嶺南一門生來見玉蘭曰此吾地迎春花何此名爲玉蘭其奇合如此乃知迎春是本名此地好事者美其花改

言史言苑
呼玉蘭而嶺南人尚仍其舊耳據叢話言玉蘭是迎春迎春卽辛夷卽木筆也然今北方有木筆而絕無玉蘭則王摩詰辛夷塢果是何花豈古有之而今絕種耶第花以辛名今玉蘭嚼之辛而木筆不然又似茗溪之說爲是夫玉蘭之爲辛夷未可定而其本名爲迎春則自今日始知也嘗恨山川草木鳥獸之名古今不合多如此類是故惡夫改者近閱宋小說又有名爲白辛夷者則木筆當爲辛夷而迎春白辛夷玉蘭本名審矣

古器宗賤

玩物喪志先民所規然而宗器之陳寶玉大弓之守古人未嘗不重也今世人有不好古者以爲用無當穀帛而視等於瓦礫且謂古物何憑類多贗作耳至溺意好古者一聞是古物輒便歎賞都不別白精麗殊不知古器之中精麗旣殊貴賤迥異按漢書梁孝王有鬻尊直千金鬻古雷字註云刻爲山雲雷之象以金飾之大抵商金類也孝王時去古未遠而尊價已值千金蓋精好之極假令其尊尚存不當二千其

讀史言疑
值耶持是以論古物貴賤可知矣

諱字宜改

王右軍魯祖卽丘子諱覽祖侍御史諱正故右軍書
蘭亭記覽字加才它書正皆作政字以示諱也後人
不知相沿用之以爲古不知其於義無當也余故表
而出之爲書家一刊誤焉又如唐人諱虎以虎林爲
武林諱曷以丙丁爲景丁諱淵以殷淵源爲深源宋
人諱恒以田恒爲田常諱桓以齊桓公爲威公諱貞
以王文貞旦王文貞曾俱改爲文正其真謚文正者
切沿用不知其非何也

溫公通鑑

唐蕭至忠素有雅望後附太平公主以進嘗自主第
門出遇宋璟璟曰非所望於蕭傳蓋取潘安仁西征
賦中句殊有情實司馬溫公作通鑑遽以臆改曰非
所望於蕭君也雅俗迥別矣豈以溫公而不讀文選
人故是識趣爲難耳

書傳正誤

泰和郭孔太

廣韻引史記毛遂曰公等碌碌今史記作錄錄古文
 碌碌瑤鹿陸媠通用老子瑤瑤喻少也漢書灌夫傳
 帝在卽錄錄應劭注猶媠媠也蕭何贊錄錄未有奇
 節顏師古注猶鹿鹿也後漢馬援傳更共陸陸李賢
 注猶碌碌也

梧轉音誤魁梧大貌漢書張良傳贊魁梧奇偉蘇林
 梧讀梧顏師古注可驚梧也或讀吾非

書傳正誤

泰和郭孔太
 泰和郭孔太

後漢書董卓傳卓縱軍士淫畧謂之搜牢李賢注牢
漉也楊氏古音附錄搜牢二字竝去聲今俗猶有此
語貴州俗云打牢

泛觴泛轉音捧義同夏漢書呂后紀自起泛孝惠卮
又武帝紀泛駕之馬俱作捧

宋人小說謂天下字皆有對如饑飽勞逸之類惟渴
字無對楊氏古音叢目云古文渴卽竭字孟子溝澮
皆盈其渴也可立而待則渴者盈之對今孟子文作
涸

谿與溪異谿牽奚切讀曰溪宋均曰無水曰谷有水
曰谿溪弦雞切讀曰兮反戾也莊子婦姑勃溪注勃
爭也溪空也

黔有二音一音琴一音鉗其義皆黑色也貴州稱黔
從秦黔中郡隋黔州名也音琴以人言有黑苗有黑
羅以水言有黑水有烏江以郡言有夜郎有烏撒烏
蒙皆黑義也

常談考誤世稱青衿之士曰秀才士子聞之尚若以
爲輕已者按北史杜正玄隋開皇十五年舉秀才試

策高第不知秀才非始於隋也晉書王祥年垂耳順始舉秀才除溫令則秀才之舉行於西晉史記賈誼年十八以能誦詩屬書聞於郡中吳廷尉爲河南守聞其秀才召置門下甚幸愛則秀才之名著於西漢燕窩海粉二物俗以爲海味之素食誤也燕窩係銀魚之初生者海燕銜以結窩故曰燕窩海粉是海魚口吐之物以其形似粉故曰海粉魚去而海粉浮土人卽收之其色綠若日晒過收之其色黃是二物者一本魚質一爲魚吐非素物也

姑息二字出檀弓細人之愛人也以姑息陳澹集注未解舊注苟容取安也亦未晰陸務觀老學庵筆談王荆公熙寧初召還翰苑初侍經筵之日講禮記曾參易簣一節曰聖人以義制禮其詳見於牀第之間君子以仁行禮其勤至於垂死之際姑息者且止之辭也天下之害未有不由於且止者也予謂荆公亦有所本韻會曰姑且也息止也左傳曰姑已若何子姑待之已卽止也荆公說本此

古今有諺語有謠語有讖語有諧語有譏語有讒語

語意不同其跡易混諺語如大學故諺孟子夏諺是也謠語如壓弧其服實亡周國之類是也讖語如亡秦者胡劉氏復起李氏當王之類是也諧語如優孟諷漆城優旃諫葬馬之類是也譏語如既定爾婁豬盍歸吾艾豨之類是也讒語如麥麴庚癸之類是也楊升庵作古今諺古今謠似矣然諺中雜謠雜諧如狐非狐貉非貉之類謠而雜於諺也如左相宣威沙漠右相馳譽丹青之類諧而雜於諺也謠中雜讖如論語比考讖天監誌公詩讖陸法和書讖讖而雜於謠也似當釐正各從其類爲六語

紫薇花爾雅爾雅翼彙雅天中記俱未載惟事文類聚有紫薇花亦不載事實止載劉禹錫和令狐相公郡齋對紫薇花詩明麗碧天霞丰茸紫綬花白居易詩絲綸閣下文章靜鐘鼓樓前刻漏長獨坐黃昏誰是伴紫薇花對紫薇郎此唐人之誤以紫微爲紫薇者卽劉白未悟也然紫薇花亦始於唐今人以六月開百日紅者爲紫薇花其色有紅紫二種樹高尋丈皮薄而白花繁而碎亦濃郁可愛吳中黔中最多

宛委餘編用修能辨晉元非牛金所生且知其爲誣辭而云魏道武名犍繼受命爲牛繼馬後之像此又誤也道武初名涉圭後名珪犍者其父什翼犍也亦遠矣愚按用修以昭成爲道武以珪爲犍誠誤然以犍爲牛繼馬則非始於用修也元行冲作魏典三十篇以昭成名犍繼晉受命可以當繼馬之象行冲本拓跋後尊祖之詞耳

孟氏譜孟子以周定王三十七年四月二日生卽今之二月二日報王二十六年正月十五日卒卽今之

十一月十五日壽八十四歲誤也貞定王在位二十八年而崩無三十七年卽以定王二十七年生至赧王二十六年卒共計一百五十四歲無是理也陳士元氏辨之甚詳但云周定王在位二十一年而崩亦誤定王在位實二十八年也又云定王二十一年乙亥至赧王二十六年壬午凡二百九十八年亦誤定王二十一年壬辰非乙亥也赧王二十六年壬申非壬午也自定王二十一年至赧王二十六年共一百六十二年非二百九十八年也

莊子闕誤

闕名

逍遙遊

計十三字

亦若是而已矣

見文如海本舊作則

槍榆枋而止

見文本及江南本舊闕

腹猶顛然

見文本舊作果

彼之二蟲又何知也

見文本舊闕

八千

歲為穉此大年也

見成元英本舊闕

豈唯形骸有聾瞽哉

見天

台山方瀛觀古藏本舊作育

請買其方以百金

見江南古藏本舊闕

安所困

苦哉

文作安所窮困哉

齊物論

計十二字

莊子闕誤



老洫江南古藏雖我亦成也江南古藏本作雖我仁

常而不周見江南古藏飄風振海見江南李氏本舊闕聖人愚

毫見劉得一則是之異乎不是也其無辯矣然若果

然也則然之異乎不然也亦無辯矣見江南古藏本

養生主計七字

牛不知其死也如土委地見文如海劉始也吾以為

至人也見文本舊作其

人間世計二十字

思其所行則庶幾見李氏本舊闕曰譖若往而殆刑耳見張君房

本舊作若殆往而刑耳術暴人之前者見江南古藏有心而為

之其易邪見張本舊闕寡不道以懽成江南古藏本作寡

其大蔽數千牛大成李張將隱芘其所賴見張本舊

郤曲郤曲見張本舊作吾行郤曲計十四字

德充符計十四字

守其宗者也見江南古藏受命於地唯松柏獨也正在

冬夏青青受命於天唯堯舜獨也正在萬物之首見張

舊本關計子之德□足以自反邪文成李張同舊作不

知先生之洗我以善邪吾之自寤邪見張本舊闕孔丘之

於至人□未邪

見張本舊作其未邪

大宗師

計七字

邴邴乎其似喜乎崔乎其不得已乎厲乎其似世乎

文成張作邴邴乎其似喜也崔崔乎其不得已也厲乎其似世也

善少

見張本舊作天

故殺

生者不死

見江南古藏本舊關

往侍事焉

見張本舊作待

應帝王

計五字

庶民孰敢不聽而化諸

見張本舊作度人

吾與汝無其文

見江

南古藏本舊作既

不震不止

見江南古藏本舊作正

紛然而封哉

見張本舊

關

駢拇

計二字

而多方於聰明之用也

張作而多口於聰明之用也

而枝者不為

岐

見江南古藏本舊作歧

馬蹄

計一字

絡之

見江南古藏本舊作維

胠篋

計十一字

曷嘗不法聖智哉善人不得聖智之道不立蹈不得聖智之道不行則聖智之利天下也少聖智生而大盜起掊擊聖智聖智已死聖智不死雖重聖智是乃

聖智之過也彼聖智者天下之利器也

並見張本舊作人

刻意

計一字

故曰聖人休焉休則平易矣

見張本舊作聖人休休焉則平易矣

繕性

計九字

繕性於俗口學以求復其初

見張本舊作繕性於俗俗學以求復其初滑

欲於欲思以求致其明

見張本舊作俗

古之治道者以恬養

智智生而無以智為也謂之以智養恬

見張本舊闕

義明

而物親忠也

見江南古藏本作中

禮樂徧行

江南古藏本作徧

四時應

節

見張本舊作得

又何為乎哉

見張本舊闕

軒冕在身非性命之

有也

見張本舊闕

說劍

計一字

惺當何敢言

見張本舊作尚

漁父

計三字

皎白

見張本舊作交

侍於下風

見張本舊作待

以敗德人

見張本舊作惡音烏

反路

禪王

計五十五字

恐聽口謬

見張本舊作恐聽者謬

弦歌

見張本舊闕

不以羨自累也

見李氏本舊作利

神無惡也

見張氏舊作乎

吾是以知松柏之茂也

莊子闕說

桓公得之莒齊子紂之亂文公得之曹曹人觀晉越

王得之會稽越為吳敗勾踐以陳蔡之隘於丘其幸

乎自桓公并注至會稽山四十故許由虞於穎陽而

共伯得志乎丘首虞安也見江南古藏殷德衰見江南古

藏本舊

盜跖計十一字

穴室樞戶見劉得一休卒徒於太山之陽見江南古藏本

凡天下人有三德見張本此七子者世之所高也

見江南古藏此六子者無異於磔犬流豕見江南古藏本舊作

四操瓢而乞者皆利名輕死見張本汝行如桀紂則

□侏色有不服之心者見張本舊作吾昔與子訟於

無約曰見張本舊作則亦猶夕病長阨見江南古藏本舊闕若負重

行而上坂也見張本舊闕貪財而取辱見張本舊作

在宥計二字

空同之山見張本舊作以此因人之國僥倖也見江南古藏本舊闕

天地計十三字

故通於天者道也順於地者德也行於萬物者義也

見江南古藏本舊沈珠於淵見張本舊作退已音祀見江南古藏本

上解闕疑

舊作有機械於此其名桔槔並見張本機舊聖人所

羞也見張本舊作不相罪坐見張本

天道計九字

其自然為也見張本而道德之至也見張本實者倫

矣江南古藏本刑名比詳見張本夫天地至神矣同舊作刑

見張本安取道哉見文本非知治之道者也見江南

淵淵乎其不可測也見江南古

天運計十七字

孰隆施是李氏在上彷徨見張本名者公器也見張

又奚傑傑然見張本予口張而不能脅舌舉而不

能訥見江南古然則至人見江南古發動如天地者

哉見張本三皇五帝之治天下也昔黃帝之治天下

見江南古藏本舊闕眸子不運而感風化唯應於下風而感風

化故曰風化並見張

秋水計十四字

五帝之所運見江南古藏故異便耳見張本是故大

人之行不出害人之塗也見張本謂之篡之夫見張

知乎人之行見江南古藏而不遇時也見江南古

得當堯舜之時當桀紂之時並見張本舊闕出跳乎井幹之

上見江南古藏本舊作跳梁且子曰見張本舊闕

至樂計三十八字

吾未知之樂也亦未知之不樂也果有樂無有哉吾

以無為而誠者為樂矣並見江南古藏本舊闕萬物皆化生見江

南古藏本舊闕今有變之而死見江南古藏本舊闕鬪髀見夢

曰向子之談者見張本舊闕泛然以天地為春秋見張本舊作從

而復為生人之勞乎見張本舊作人間之勞乎彼必相與異其好

惡好惡異故先聖不一其能見江南古藏本舊作故異也種有幾

若鼃為鶉見劉得一斯彌為食醯食醢生乎頤輅頤

輅生乎黃輓黃輓生乎九猷九猷生乎脊芮脊芮生

乎腐蠶腐蠶生乎羊奚羊奚比乎不筭久竹生青寧

並見張本舊闕

達生計十四字

是形色而已見江南古藏本舊闕物焉得而正焉見張本舊作止不開

人之人見劉得一以瓦投鉤投金投見呂覽舊作注有張毅

者見高門縣簿見劉得一人之所最畏者見江南古藏本舊闕

取吾將三月參汝見張本舊作自為謀則取之其所

異彘者何也見張潛夫本舊闕異雞無敢應見者反走矣文如

海劉得一同舊闕其由是與見江南古藏本舊闕忘是非張文本同舊作知忘

非則安平陸而已見劉得一非本舊闕

山木計七字

運化之泄也見江南古藏本舊作物褰裳躩步見張本舊作蹇莊子反

入宮三月不庭見江南古藏本舊闕從其令江南李氏成本同舊作俗

虞人以吾為戮張文本同舊作栗林虞人逆旅之有妾二人見劉得一

本舊作人

田子方計一字

其導我也似父見江南古藏本舊作道

知北遊

知如字舊音智不敢故曰通天地之一氣耳見劉得一本舊作通天下

合彼神明至精見劉得一子孫非汝有見張本舊作孫子運

量萬物而不遺文劉本同舊作賈汝唯莫必謂無乎逃物張成

本同舊闕山林與舉壤與與我無親使我欣然而樂與

見江南藏本舊闕

庚桑楚計十二字

辭盡矣江南李氏張本同舊作奔蜂不能化藿蠋日奔蜂不能化藿蠋

壬子月吳

十日息愁江南李氏文劉張同舊作自人見其人物見其物見張

本舊每妄更為失見劉得一出入而不見其形見張本舊

作入孰知有無死生之一宗者見文本又適其偃溲舊作守

焉江南李氏張本同舊闕移是非今之人也江南李氏張本同舊闕

徐無鬼計十二字

藜藿柱宇鼪鼯之逕文張同察士無陵詈之辭則不舊作乎

樂見文成張本同聽而斲之瞑目恣手盡聖而鼻不舊作凌詈之事

傷見江南李氏本可不諱云見江南李氏本舊作謂游於天地

也見江南古擇䟽鬣長毛自以為廣宮大園見張本舊闕

古之真人以天待人見張本舊作之

則陽計二字

同檻而浴見張本舊作濫氣之廣者也見劉得一

外物計五字

我且南游說吳越之王見張本舊闕出拾薪見張本舊闕中民

之行易進焉耳張成本同舊闕大林丘山之善張文本沐作大林

見張本舊作休

寓言計四字

如觀鳥雀蚊蚋見張本舊闕勸公以其私死也見張本舊闕向

也括撮而今也被髮見張本而况乎以無有待者乎

見張本

列御寇計十二字

無多餘之羸江南李氏張汝處已音紀江南李闔口

嘗視其良文成李同舊作古之至人天而不人見張

舊有慎儻而達見江南古藏仁義多責六者所以

刑也達人之情者傀見劉得一

天下計三字

而九滌天下之川江南李氏雖未至極江南李氏文

謂至

右三十三篇闕誤或兩義共三百四十九字

廣莊

公安袁宏道

逍遙遊

豎儒所謂大小皆就情量所及言之耳大于我者即謂之大是故言大山則信大海則信言鳥大于山魚大于海即不信也何也以非情量所及故也小于我者即謂之小是故言螻蟻則信螻蟻則信言蟻有國國有君臣少長是非爭讓之事螻蟻曉上有無量虫虫有無量郡邑都鄙即不信也何也以非情量所及

故也嗟乎一人身量自頂至踵五尺耳三百六十骨節之中三萬六千種尸蟲族焉凡有目者卽有明是彼未嘗無晝夜日月也凡有足者卽有地是彼未嘗無山岳河瀆也有嗜欲者卽有生聚是彼未嘗無父子夫婦養生送死之具也齧而爲疥彼知趨利膚中之蟣出之甲上奔走如鶩彼知畏死吾安知天地非一巨丈夫邪娑婆世界非其一骨節之虛空處邪人物鳥獸賢聖仙佛非其三萬六千中之一種族邪經曰髮毛爪齒皮肉筋骨皆歸于地吾是以知地特髮毛

之大者唾涕濃血津液涎沫皆歸于水吾是以知水特唾涕之大者暖氣歸火動轉歸風吾是以知風火特喘息之大者天地得其大不爲有餘人得其小不爲不足虫處其內不爲逼狹人據其外不爲廣廓天地以成住壞空爲劫虫以生老病死爲劫肘間之蟲笑拮節爲夷狄膚間之蟲語以牙甲叱爲怪誕尚不信身外有人又況人外之天地邪由此推之極情量之廣狹不足以盡世間之大小明矣拘儒小士乃欲以所常見常聞闢天地之未曾見未曾聞者以定法

縛已又以定法縛天下後世之人勒而爲書文而成
理天下後世沉魅于五尺之中炎炎寒寒畧無半罅
可出頭處一丘之貉又惡足道聖人知一已之情量
決不足以窮天地也是故于一切物無巨細見于古
今世無延促見于衆生相無彼我見殤可壽巨可細
短可長我可彼智可蒙蜉蝣以暮死爲長年故殤未
始不壽也牛大于豕小于象故巨未始不細也夢十
年者不出一覺故短未始不長也魘者以手拊胸手
卽物故我未始不彼也聖不能見垣外故智未始不
蒙也正倒由我順逆自彼遊戲根塵無罣礙盡聖人
者豈有三頭九臂迥然出於人與虫之外哉誰能安
人虫之分而不以一已之情量與大小爭斯無往而
不逍遙矣

齊物論

天地之間無一物無是非者天地是非之城也身心
是非之舍也知愚賢不肖是非之果也古往今來是
非之戰場墟壘也天下之人頭出頭沒于是是非非
之中倚枯附朽如大未盡之見物則緣而狂犬之聞

聲則吠是故寄心于習寄口于羣人嗔則嗔人譽則
譽者凡夫之是非也援古證今勘聖校愚叱凡譽雅
者文士之是非也投身幽谷趨清避濁潔士之是非
也課名實黜浮譽上督責罪虛誕法家之是非也祖
述仁義分別堯桀規思矩孟馨王醜霸儒生之是非
也惡盈善退絕智棄聖道家之是非也趨寂滅樂悲
捨贊歎戒律呵斥貪嗔釋氏之是非也異途分門爭
道並出海墨爲書不可盡載嗚呼是非之衡衡于六
根六根所常執爲道理諸儒墨賢聖詰其立論皆准

諸此今夫不食烟火者目見十里短視隔尺訓狐之
鳥夜察蚊螟晝不辯丘嶽日果可常乎哉跋難陀龍
無耳而聞虬聽以掌牛以角耳果可常乎哉口司言
也而海外有形語之國馬相不以鼻口果可常乎哉
足附地則行欹側則蹶此其職也而蟻能倒行蠅能
仰棲足果可常乎哉色借日月借燭借青黃借眼色
無常聲借鐘鼓借枯竹竅借鎚借肺中風借舌腭聲
無常想借塵緣借去來今借人借書冊想無常夫不
可常卽是未始有衡未始有衡卽不可憑之爲是非

明矣槐葉之虫其身純青見粉蠹之白者笑之而不
知青白之不由彼也蜀犬見雪則吠詫其所變江魚
入海則惑失其所常生首子者烹而食之以爲宜子
彼見夫中國之慶喜鄭重以爲不慈矣祝夫尚僧以
貴其女彼見夫中國之問名納采從一守貞以爲不
令矣死者棄骸野外以施烏鳶七日不盡聚族而哭
彼見夫中國之素車黃腸珠牖玉匣以爲不仁矣天
地之大何所不有我憐彼彼亦憐我我訕彼彼亦訕
我是非之質惡從而辨之是故以長非短者是以髮

之若若譏髭之虬結也以大議小者是以瓶中之空
笑盃中之空也以辨屈辨者是以百舌之語攻燕子
之語也以聖斥狂者是以橫吹之聲刺空谷之響也
以古折今者是以北岡之舊壘歎南山之新壘也以
智證愚者是以機關之木人悲土偶之無識也以中
國非夷狄者是以楚蜀之士音正閩甌之鄉語也夢
中之人物有嗔我者有齧我者是我是人夢中之榮
瘁醒待不相續醒中之悲喜夢時亦不相續孰真孰
幻空中之花可以道無亦可以道有故聖人不見天

廣雅
五
高地下亦不言天卑地高波中之像可以言我亦可
以言彼故聖人不見萬物非我亦不言萬物是我物
本自齊非吾能齊若有可齊終非齊物聖如可悟不
離是非愚如可迷是非是實雖萬釋迦何處着脚哉

養生主

天下無一物不養生者亦無一刻不養生者貧賤之
人波波吒吒稿形極慮以養其生富貴之人營生路
曠奧室以養體淫妖以養目絲肉以養耳極羞醜以
養口窮嗜欲以養性養之未久病疴立至伐生斧命

萬屬于此賢知之人憫其淫溺是故執軌以範躬收
視卻聽以衛耳目恬淡虛無以葆神氣夫執軌以範
躬躬之卷鞠者生而躬之安逸者死矣收視以衛目
目之幽隱者生而目之奔色者死矣却聽以防耳耳
之壅蔽者生而耳之納囂者死矣恬淡以約口口之
淡薄者生而口之愛濃厚者死矣虛無以葆性性之
寂滅者生而性之動蕩周流朋從往來者死矣皆吾
生卽皆吾養不宜厚此薄彼辟如半身不隨之人雖
復畱形天地半已枯朽不得復名全人故養生者傷

生者也夫生非吾之所得養者也天之生是人既有此生卽有此養草木無知亦能養生若必自養而後生盡天地之天喬枯死久矣子待父而養者也而少孤之子不見天絕于世父母豈真能養子哉嬰兒之生也卽知求乳是嬰兒知養生也三月之後以手麾之則知閉目見風則啼是嬰兒亦知衛生也嬰兒非真有知也養生之道與生偕來不待知而知者也聖人之于生也無安排無取必無徼倖任天而行修身以俟順生之自然而不與造物者忤是故其下無傷

生損性之事而其上不肯爲益生葆命之行古之善養生者有三家釋曰無生儒曰立命道曰外其身而身存旣曰無生卽非養之所能生也旣非養之所能生則不以不養而不生明矣立命者順受其正順受故不欣長生不悲夭折何也命不待壽而立壽何益命不因歿而不立歿何惡歿不足惡壽不足欣故養生以益壽皆妄之妄者也外其身者可以存身則內其身亦可以亡身郭橐駝之種樹也置之若棄鄉人有病疽者痛楚入骨殆不欲生一日聞其父有大獄

立起下牀籌畫區置旦日而病去此外身身存之明效也衆人以利生故害生聖人不利故不害衆人以得生故失生聖人不得故不失嗜雞雛者養以松子灌以漿酪鷄亦自幸與羣雛異而不知鸞刀之先至也西方有神女相好光明旦謁主人于門主人曰神何來女曰余功德天凡余所至之家求福者福求慧者慧乞男女者男女諸所願欲無不吉祥如意主人乃洗浴稽首延之上座頃之一醜女至面若塗漆髮若野蒿主人曰若何來女曰余黑暗女凡余所至之

家富者貧貴者賤幼者殤壯者衰男子畫哭婦媪夜啼主人乃奮臂挈杖驅之出門天曰不然有事我者亦當事彼余與彼如形之影如水之波如車之輪非我無彼非彼無我主人大駭揮手謝天送之唯恐不速聖人之養生亦若是焉矣嗟夫養生之說起于貪生知生之不必貪則養生之說荒已今夫世之所謂夭折者或三二十以至一周二周所謂善攝養者最多不過八十九十或百餘歲辟二蜉蝣一死于午一死于暮諸水族虫皆弔午而慶暮而不知時之真

刻也若爾則所貪之生亦大倏忽矣試令一老人與少年並立問彼少年爾所少之壽何在覓之不得問彼老人爾所多之壽何在覓之亦不得少者本無多者亦歸于無其無正等若爾則所貪之生亦大鳥有矣天地如獄入其中者勞苦無量年長獄長有若老囚縱不求脫何至求繫若爾則所貪之生亦大勞碌矣生有生可戀死亦有生可戀戀生之生者既迷而畏死戀死之生者亦必迷而畏生若爾則所貪之生亦大兒戲矣嗚呼不知生之如戲故養生之說行不

知生之本不待養故傷生之類衆非深達生死之理者惡能養生哉惡能養生哉

人間世

衆人處人間世如鰍如蟹如蛇如蛙鰍濁蟹橫蛇毒蛙噪同穴則爭遇弱卽噉此市井小民象也賢人如鯉如鯨如蛟鯉能神化飛越江湖而不能升天鯨鼓鬣成雷噴沫成雨而不能處方池曲沼之中蛟地行水溢山行石破而入海則爲大鳥所啖賢智能大而

不能小能實而不能虛能出纏而不能入纏是此象

也唯聖也如龍屈伸不測龍能爲鰕爲蟹爲蛇爲蛙
爲諸蟲蚓故雖方丈涿蹄之中龍未嘗不沂鱗濯羽
也龍能爲鯉爲鯨爲蛟故江淮河漢諸大水族龍未
常不相噓相沫也龍之爲龍一神至此哉是故先聖
之演易首以龍德配大人周易處人間世之第一書
也仲尼見老贊以猶龍老子處人間世之第一人也
易之爲道在于善藏其用崇謙抑亢老氏之學源出
于易故貴柔貴下貴雌貴黑夫翠不藏毛魚不隱鱗
尚能殺人而況于是取大道不道大德不德大仁

不仁大才不才大節不節道也者導也有導則有滯
滯則碍故古之人以道得禍者十常一也德也者得
也如人得物則矜矜則人見而畏故古之人以德得
禍者十常三也仁也者恩也恩能使人愛亦能使人
忌忌愛相半故古之人以仁得禍者十常五也才也
者財也如人有財盜必劫之故古之人以才得禍者
十常七也節也者品也高也氣太高則折身太高則
危行太高則厥故古之人以節得禍者十常九也天
下之患莫大乎見長于人而據我于肩我之爲我其

伏甚細其害甚大聰明我之伏于諸根者也道理我之伏于見聞者也知解見覺我之伏于識種者也古之聖人能出世者方能住世我見不盡而欲住世辟如有人自縛其手欲解彼縛終不能得堯無我故能因四岳禹無我故能因江河太伯無我故能因夷狄迦文無我故能因人天三乘菩薩諸根是故龍逢見戮比干剖心伍有乘潮靈均是沈者事君之我未盡也務光投河夷齊叩馬漆室自縊者潔身之我未盡也姜里彼囚居東見疑者居聖之我未盡也孔畏于

匡伐木于宋絕糧于陳者行道之我未盡也孔子自言六十耳順是六十而我見方盡明矣我見不盡戮身之患且不保何況治世今夫父母之養嬰也探其飢飽逆其寒暑啼者令嬉嗔者令喜兒口中一切喃喃不字之語皆能識而句之何則無我故也同舟而遇風者十百人一心惟三老所命呼東則東呼西則西何則無我故也夫使事君者而皆若父母之求其子處世者而皆若同舟之遇風何暴不可事何亂不可涉哉古之至人號肥遯者非遯山林也遯我也我

根在卽見山林亦顯何也有可得而見者也我根盡
卽見朝廷亦隱何也無可得而見者也無可得而見
是故親之不得疎之不得名之不得毀之不得尚無
有福何有于禍處人間世之訣微矣微矣三代而下
亦有一二至人與龍德相近者漢之子房東方朔黃
叔度晉之阮嗣宗唐之狄仁傑是也子房當烹狗藏
弓之世時隱時見托赤松以自保方朔事殺人如蕪
之至玩弄兒戲若在掌股叔度居亂世君公顧厨皆
其師友而黨禁不及嗣宗縱酒汙朝口無臧否梁公
身事女主與姪奴爲伍縱博褻裘恬不知耻使諸君
子有一毫道理不盡我根潛伏惡能含垢包羞與世
委蛇若此夫李泌亦似之矣然高潔其行至不能調
伏一張良娣我見尚在處人間世之道未盡也嗟乎
若胡廣之中庸馮道之五代是之而非非之而是噫
余不敢言之矣

德克符

天下所寶者軀命也所尊者面貌也所倚者手足耳
目也軀命計其短長面貌角其妍媸手足料其強痿

耳目較其聰塞一支不治百里尋方一夫抱疴舉族
奔走至于覺明真常形神之蒂聽其杌捏恬不知怪
有言及者互相嗔笑指爲異端噫何其頑鈍昏劣抑
至此邪夫天地之長且久者非以形氣也草木之生
生長長非以枝葉也人之視聽操履含知秉耀非以
手足耳目心也謂耳能聽死者亦有耳何不聞謂目
能視死者亦有目何不見謂手持足行死者亦有手
足何不起謂心能思死者七竅具在何以都無知識
空俄而有氣氣俄而有根根俄而有識根者諸濕之

偶聚如濕熱之蒸而成菌也識者六緣之虛影如芭
蕉之卷而成心也蕉落心空緣去識亡熱謝菌枯濕
盡形壞向非覺明真常客于其中一具白骨立見僵
仆辟則無柱之宇無根之樹其能一日立于天地間
哉萬物皆可爲人是故得水者知得火者烈得金者
強得木者理人皆可爲萬物是故值其生則生值其
尅則死值其駁則愚值其正則賢草木一生尅也人
特草木之有知者也瓦礫一水火也人特瓦礫之能
動作者也嗟夫知與動作豈人之爲覺性也今夫神

之赴箕也密語則聽是有耳也呈帖則知是有目也
證事則書遇物則題是有思慮也夫其耳目思慮者
豈箕之爲哉神也神不以箕之成壞爲已之存亡則
人亦不當以殼之有無爲心之憂喜明矣楚俗尚鬼
其致鬼之物不一推之皆有至理肩挺之鬼搖兀不
休所附者長而狹且直也甕罌之鬼聲如歌曲所附
者腰大而嚙細也兀丫之鬼剝啄如雷所附者短身
長味也斛桶之鬼厲聲疾呼所附者濶口空腹也覺
之在人如鬼附物因形發識虛實各異是故附其卷

而納者則爲聽附其漏而光者則爲視附其勁而節
者則爲動履附其竅而出入者則爲意識一切衆生
不深惟身心之所以百計愛惜以愛惜故牽纏糾縛
促局如繭中之虫煎唧如在釜之蟹畜盜自劫家貲
日銷至于寶盡囊空猶愛盜不止可不大哀經云空
生大覺中如海一漚發又云汝身汝心皆是妙明真
心中物夫狂者尊古卑今尚能眼空一世糠粃形骸
至人脫卻浮漚通身是海又惡有淨穢大小之見哉
齊有優蛾者館于泰山之逆旅龜蒙先生分室而寢

夜半聞蛾謂弟子曰余初入俳場村叟有聚觀者余面若塗血心若累石口噓噓不能終折已遊三街六衢與諸少年狎視村叟之觀者蔑如也已又過達官貴人之家分盃連席謔浪終日歸而見市井少年猶奴隸也已而入京師隸藉樂部出入掖廷聲遍長安至侯公子爭爲挾箏負琴視達官貴人猶家鷺庭鳥也今余出京又十年餘高賢大士游公猥賈閱歷旣多處萬人場有若幽室籠撚指撥隨手而應歌喉盤旋不拘本腔人無不擊節者何則不見已焉耳不見人焉耳龜蒙先生曰吾寐矣夫某甲行道四十年而唯恐置身之無所也隘矣夫彭祖之神與國殤相遇于道殤曰兒來祖怒曰余壽過若倍疑何嬰我殤曰兒所謂八百形骸也非兒也夫人僞而鬼真今與若較卽真之日子壽先若久矣

大宗師

古今宗師未有不宣生死者佛曰爲一大事出見于世孔曰朝聞夕死老曰死而不亡者壽夫釋老之爲生死人皆知之孔學之爲生死雖鉅儒大賢未有能

遽知之者嗟嗟聖人之道止于治世卽一修齊已足而沾沾談性與天窮極微眇得無迂曲之甚夫天命者不生不死之本體也何言天非人是已天與人對非人者非耳非目非口鼻非心意識也旣已非耳非目非口鼻非心意識矣我何在我相盡卽道旣已無耳無目無口鼻無心意識卽天下之耳目口鼻一時頓盡矣人何在人相盡卽教教之一字尤爲喫緊位天育物總是教體心淨土淨曰位胎卵滅度曰育性如是故非是強爲爾我生死了不可得噫金口未宣

水鐸先啓涅槃妙路實肇數仞天人導師非孔誰歸莊去孔聖未遠七篇之中半引孔語語語破生死之的倘謂蒙莊不實則中庸亦僞書矣天下皆知生死然未有一人信生之必死者囹圄之人一陷大戮寤寤寐寐惟脫死是求是故有一罅可直不惜營營也有賄可脫居間可解不惜傾囊橐鬻子女赴之也何則信已之必死故也茫茫衆生誰不有死墮地之時死案已立趨名驚利唯日不足頭白面焦如慮銅鐵之不堅信有死者當如是邪文章之士以立言爲不

死是故著書垂訓舐毫吮墨仰面觀屋神仙之士以
畱形爲不死是故鍛精鍊氣畱心龍虎坎離及諸大
丹藥物之術二乘之士以寂滅爲不死是故耽心禪
觀趨向虛無遠離一切幻垢無明夫文章之士無足
論矣十種大仙壽千萬歲報盡還墮三乘雖受三界
外變易之身終屬有爲捨此趨生焉知大道嗟夫道
何物也而可以已意趨捨之哉夫道天也趨捨人也
天地之間無物非人卽無物可與道湊合者道若可
聽是聲非道道若不可聽是塞非道道若可見是相

非道道若不可見是暗非道道若可言是響非道道
若不可言是瘖非道道若可思是憶非道道若不可
思是忘非道道若可得是法非道道若不可得是空
非道可聽可見可言等卽生不可聽不可見不可言
等卽死可聽可見可言等卽死不可聽不可見不可
言等卽生種種趨避皆屬生死迫道愈急去道愈遠
夫惟聖人卽生無生卽生故不捨生無生故不趨生
畢竟寂滅而未嘗破壞有爲常處一室而普見十方
空界示與一切同行而不與一切同報尚無生死可

了又焉有生死可趨避哉善我者無體善行者無時
善因者無果金之堅也而火流之水之輕清也而風
日銷之有體故也聖無體一株之桃可分而千松子
飛山成林蓮實墮泥成藕者因能爲果果亦能爲因
也聖無果子生于亥死于丑此一時之生死也日生
于朝死于昏此一日之生死也春生于冬死于夏此
一季之生死也時爲之也聖無時無時者古今一時
是故伏羲神農至今猶在無果者無因非果仲尼表
高子淵表深杏壇陋巷本無是事無體者諸法同體
意叅之庶幾聖門之嫡傳哉

應帝王

三教聖人末世衆生同一眼見同一耳聞同一氣出
人此非識心分別可知智證乃見讀儒書者尚以此
矢不密鳥不高羅不繁獸不深法不多民不譎道不
勞士不岐吾欲爲網罟彼卽爲深窅網罟者深窅之
始也吾欲爲法律彼卽爲舞文法律者舞文之始也
吾欲爲仁義彼卽爲放弑仁義者放弑之始也道而
觸者彼曰無禮此亦曰無禮分辨不已遂爲格鬪僞

盟誓者亦假約束何也非約束無以爲局騙資也嗟夫此豈制作之初意哉勢使然耳文中子爲弟子曰余依先聖之言教民慈教民孝教民睦教民信講業三十年而民之厲滋甚者今之人不逮古邪何訓之難也弟子曰先生之教非也非民之難訓也先生言慈而不類之子始以慈望其父先生言睦而不肖之卑幼始以厚責其長上先生言信而諦盟要約者始以信讓其朋友故自先生立教以來父見子過子見父過兄弟責望于家朋友譙讓于野先生之教則然豈民之罪哉文中子愀然而退屏居深山終身不爲人師遂古之初民物雜處有若族屬患難不作迨其後世始有教民網罟漁獵者于是獸相率入于山魚相率入于淵鳥相率入於深林人與禽獸既不相習足故人之強有力者遇獸則殺獸之強有力者遇人亦恣其食噉故夫民之無辜而不免於齒角之禍者智士之教也文王謂鵠冠子曰敢問詐之所始鵠冠子對曰始于一二文王曰一二奇偶自然之數也惡乎詐鵠冠子曰有一二卽有千百有千百卽有計算

有計算卽有文字有文字而天下之機變不可勝窮也記曰蒼頡作字天雨血鬼聚哭憤大朴之漓奸巧之生也鬼神不得其所况乎人哉舜南巡狩至江漢之野遇一丈人披髮而泣舜曰天下熙熙然樂父老獨悲何者丈人曰徃者余釣于江朝出夜沒垂六十年人無知者今江濱之人有以余爲賢而親之者矣是必上之人有以使之也夫以爲賢而親之不賢者將疎之矣余將目擊夫百姓之相食而此地之爲戰場也是以泣也舜曰今天下何如放勳之時丈人曰

嘻安可比帝堯之世九水溢十日出而民不爲災今則壞定日月調而民之繁庶不加于昔也帝堯之世四凶在位三苗負固頑讒布野而堯不以其故貶聖今流者流格者格極者極而昭宣平章不倍于昔也大帝堯之德去烈山氏一間耳今奚得比哉聖王之治何法曰法天天何法曰法嬰兒嬰兒何法曰法鵠卵大不以水之剋火而去水天不以嚙人之故而絕虎狼蚊虻天不以地狹民貧而摧山填海聖王亦然聖王者覆智愚賢不肖而因其自生自育者也故法

天也嬰兒激之不嗔譽之不喜太山摧于前而目不瞬天之至也故法嬰兒也鵠卵無聞無見冥冥漠漠爍之不以為熱濡之不以為寒蒙之祖也故法鵠卵齊威王令于國中有能善巧分別者賜千金三日而應募者三人一人曰臣能分別人之面貌萬不失一齊王乃呼左右一色一衣者百人遍令閱之一閱而識其姓字三覆不悞一人曰臣之術有過于此者臣能分別鷄鶩野鵲齊王乃呼嗇夫籠孔雀翡翠百餘私識其左右前後遍令閱之頃之發籠嘈啞庭下雜

問其處一無所失一人曰臣之術又有過于此者臣能分別諸名花果齊王乃導入園命觀桃李諸花觀畢苑令摘花試之枝葉柯亞皆記其處十問而十不失齊王大喜立賜千金西郭先生進曰此小術也奚足為怪臣之術有大異于此者因問首一人爾一日能分別幾曰千餘人次分別幾鳥曰百餘次分別幾花曰不過六七樹西郭先生笑曰陋哉臣之術能一時知趙魏齊魯諸國雨點之數飛禽走獸皆洞得其情狀臨淄之中七萬戶起一心一念臣能悉知用臣

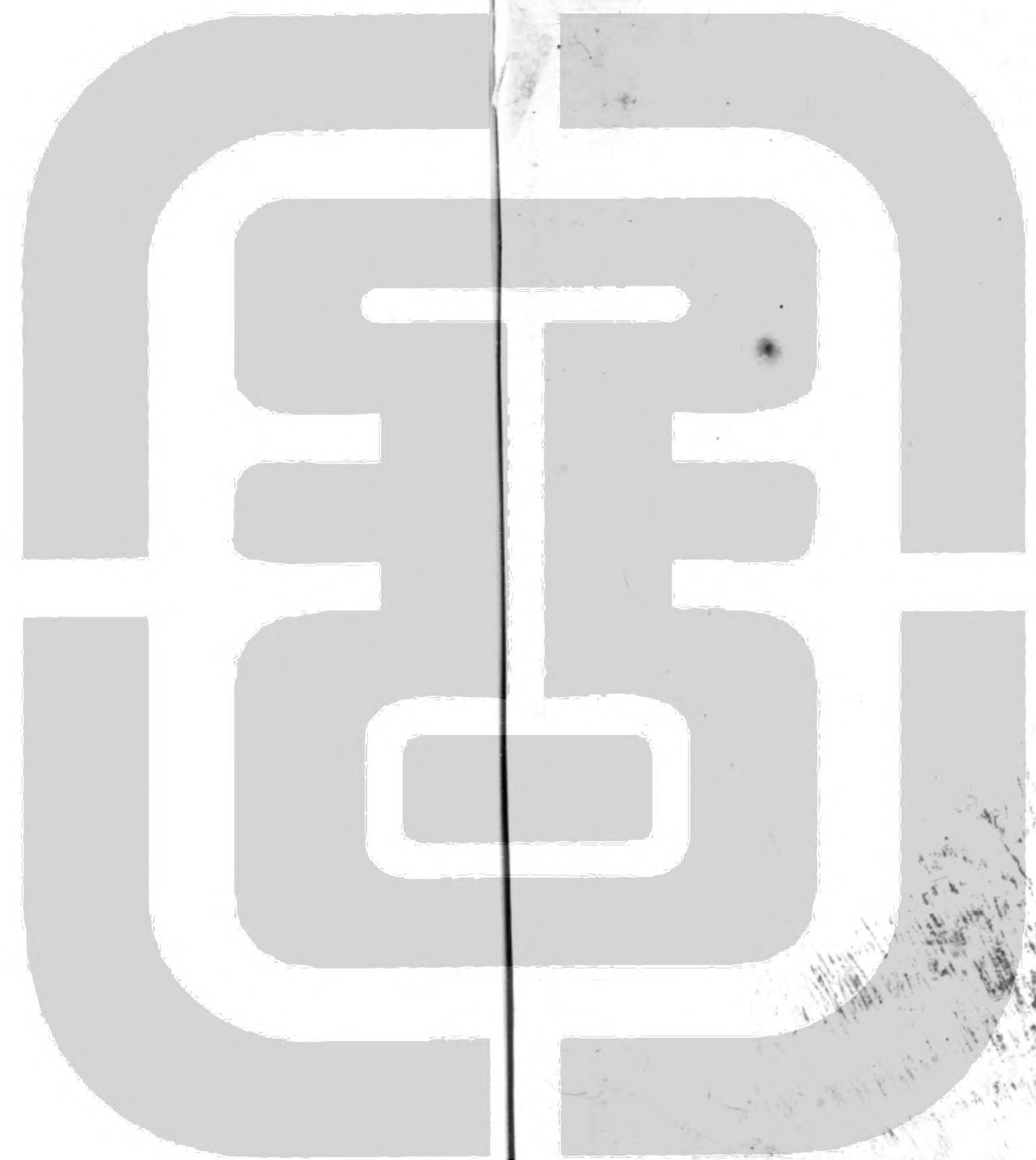
不術可撫四夷齊王大駭齋戒七日庭設九賓進西
郭先生于殿王三環進食跪而請曰先生之術可得
聞乎西郭先生曰可霖雨臣知其可千里猛雨知其
不數十里分龍之雨隗雲之雨知其不隔轍臣是以
知雨點之數也翼者知其能飛角者知其能觸逸者
知其善走臣是以得鳥獸之情狀也王之百姓貧者
知其欲粟賤者知其欲爵鰥者知其欲婦曉起知其
營業人夕知其宴眠臣是以悉知其心之所念也臣
之術操者簡而用者博故得之可撫四夷威王憮然

自失曰先生休矣

廣雅

卷一

十一



程