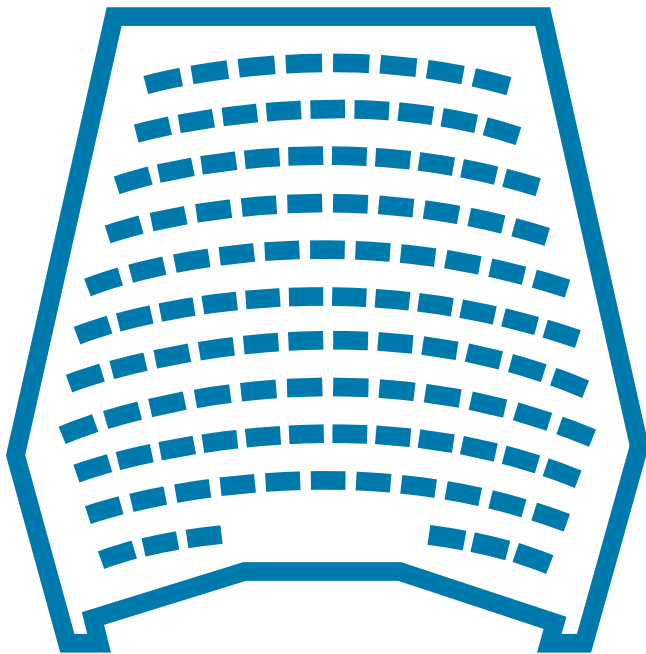


2007-2008 BLAUWEZAAL

DO 17 JANUARI 2008

Rotterdams Philharmonisch Orkest

olv. **Eliahu Inbal**



deSingel

Internationale Kunstcampus

2007-2008

Symfonisch

wo 3 oktober 2007

ANIMA ETERNA OLV. JOS VAN IMMERSEEL

za 10 november 2007

STAVANGER SYMPHONY ORCHESTRA OLV. NIKLAS WILLÉN

vr 23 november 2007

ORCHESTRE DES CHAMPS-ÉLYSÉES OLV. PHILIPPE HERREWEGHE

vr 30 november 2007

DEFILHARMONIE OLV. MARTYN BRABBINS

do 17 januari 2008

ROTTERDAMS PHILHARMONISCH ORKEST o/v. ELIAHU INBAL

do 24 januari 2008

NATIONAAL ORKEST VAN BELGIË OLV. WALTER WELLER

do 7 februari 2008

SYMFONIEORKEST VAN DE MUNT OLV. KAZUSHI ONO

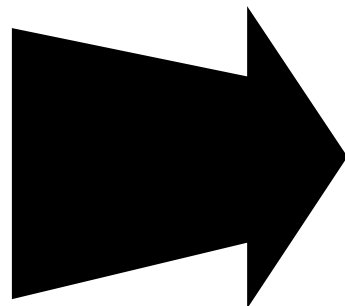
vr 23 mei 2008

DEFILHARMONIE OLV. JAAP VAN ZWEDEN

inleiding door **Stephan Weytjens, 19.15 uur, foyer**
begin **20.00 uur**
pauze **omstreeks 20.50 uur**
einde **omstreeks 22.00 uur**

ism. **Vlaams-Nederlands Huis deBuren**
en **Consulaat Generaal der Nederlanden**

teksten programmaboekje **Stephan Weytjens**
coördinatie programmaboekje **deSingel**



gelieve uw GSM uit te schakelen



De inleidingen kan u achteraf beluisteren via **www.desingel.be**
Selecteer hiervoor voorstelling/concert/tentoonstelling van uw keuze.

**REAGEER
& WIN**

Op **www.desingel.be** kan u uw visie, opinie, commentaar, appreciatie, ... betreffende het programma van deSingel met andere toeschouwers delen. Selecteer hiervoor voorstelling/concert/tentoonstelling van uw keuze. Neemt u deel aan dit forum, dan maakt u meteen kans om tickets te winnen.



Bij elk concert worden cd's te koop aangeboden door 't KLaverVIER, Kasteeldreef 6, Schilde, 03 384 29 70 > www.tklavervier.be



foyer deSingel

enkel open bij avondvoorstellingen in rode en/of blauwe zaal
open vanaf 18.40 uur
kleine koude of warme gerechten te bestellen vóór 19.20 uur
broodjes tot net vóór aanvang van de voorstellingen en tijdens pauzes

Hotel Ramada Plaza Antwerp (Desguinlei 94, achterzijde torengebouw ING)
> Restaurant HUGO's at Ramada Plaza Antwerp
open van 18.30 tot 22.30 uur
> Gozo-bar
open van 10 uur tot 1 uur, uitgebreide snacks tot 23 uur
deSingelaanbod: tweede drankje gratis bij afgifte van uw toegangsticket

Symfonisch

ROTTERDAMS PHILHARMONISCH ORKEST
ELIAHU INBAL muzikale leiding . **ANTJE WEITHAAS** viool

ANTON WEBERN (1883-1945)

Sechs Stücke für großes Orchester, opus 6

11'

- > Etwas bewegt
- > Bewegt
- > Zart bewegt
- > Langsam, marcia funebre
- > Sehr langsam
- > Zart bewegt

BENJAMIN BRITTEN (1913-1976)

Concerto voor viool en orkest, opus 15

32'

- > Moderato con moto
- > Vivace
- > Andante lento

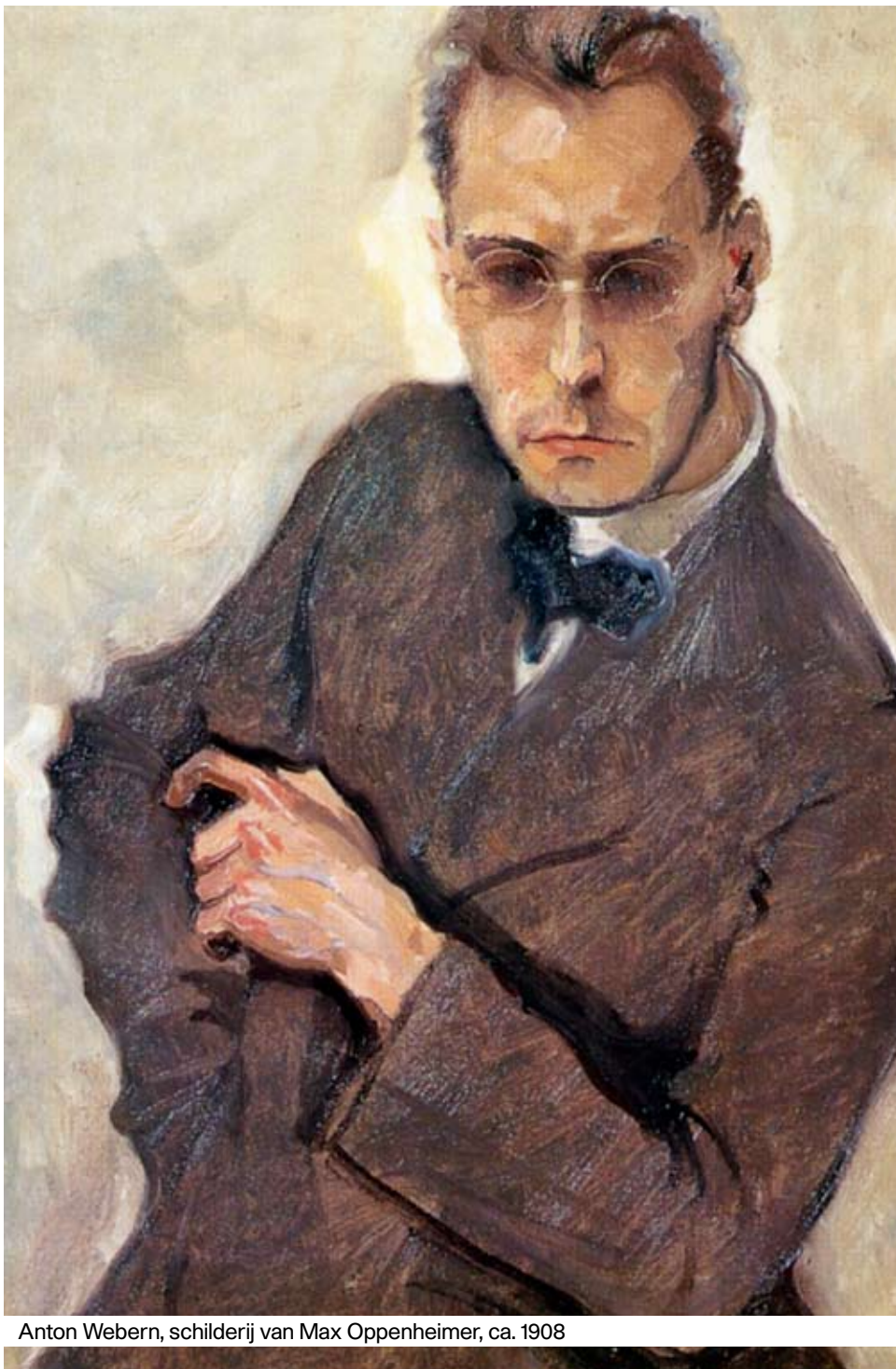
pauze

RICHARD STRAUSS (1864-1949)

Eine Alpensinfonie, opus 64

50'

- > Nacht
- > Sonnenaufgang
- > Der Aufstieg
- > Eintritt in den Wald
- > Wanderung neben dem Bache
- > Am Wasserfall
- > Erscheinung
- > Auf blumigen Wiesen
- > Auf der Alm
- > Durch Dickicht und Gestrüpp auf Irrwegen
- > Auf dem Gletscher
- > Gefährvolle Augenblicke
- > Auf dem Gipfel
- > Vision
- > Nebel steigen auf
- > Die Sonne verfinstert sich allmählich
- > Elegie
- > Stille vor dem Sturm
- > Gewitter und Sturm
- > Abstieg
- > Sonnenuntergang
- > Ausklang, Nacht



Anton Webern, schilderij van Max Oppenheimer, ca. 1908

STRAUSS - BRITTEN - WEBERN

De eerste decennia van de twintigste eeuw mogen zeker gerekend worden tot de meest fascinerende periodes uit de hele westerse cultuurgeschiedenis. Vooral in de periode tussen de eeuwwisseling en de Eerste Wereldoorlog bestonden de meest uiteenlopende kunststromingen naast elkaar. De wereld was in volle verandering en bij de kunstenaars groeide het besef dat het oude, romantische wereldbeeld voorgoed achter hen lag, en er een nieuwe tijdsgeest was aangebroken. Tijdens het concert van vanavond wordt de veelkleurige diversiteit van de muziek uit deze periode het duidelijkst geïllustreerd door het eerste en het laatste werk op het programma. Hoewel Richard Strauss (1864-1949) en Anton Webern (1883-1945) tot een verschillende generatie behoorden, ontstonden de 'Alpensinfonie' en de 'Zes Stukken voor groot Orkest' grosso modo in dezelfde periode en in hetzelfde cultuurgebied. Eenvoudig gezegd vertegenwoordigt Anton Webern hier de nieuwe, moderne stijlrichting en staat Richard Strauss voor de gevestigde orde. In zijn beroemde roman 'Der Mann ohne Eigenschaften', een verhaal dat zich afspeelt in het jaar 1913, portretteert de Oostenrijkse auteur Robert Musil (1880-1942) op treffende wijze de tijdsgeest die de nadagen van de Oostenrijks-Hongaarse monarchie kenmerkte: "Sommigen zettende vensters van het oude huis wijd open om er nieuwe lucht te laten binnenwaaien; anderen daarentegen besloten om nog één laatste keer een heel groot feest te bouwen in het oude huis, alvorens definitief te moeten verhuizen." De twee raamwerken van het concert van vanavond kunnen symbool staan voor deze tweespalt: Webern als de radicale vernieuwer, die de ramen opent, en Strauss als de componist die nog één keer alle grote middelen van de negentiende-eeuwse symfonische muziek uit de kast haalt, in een groots afscheid van het oude, idyllische wereldbeeld.

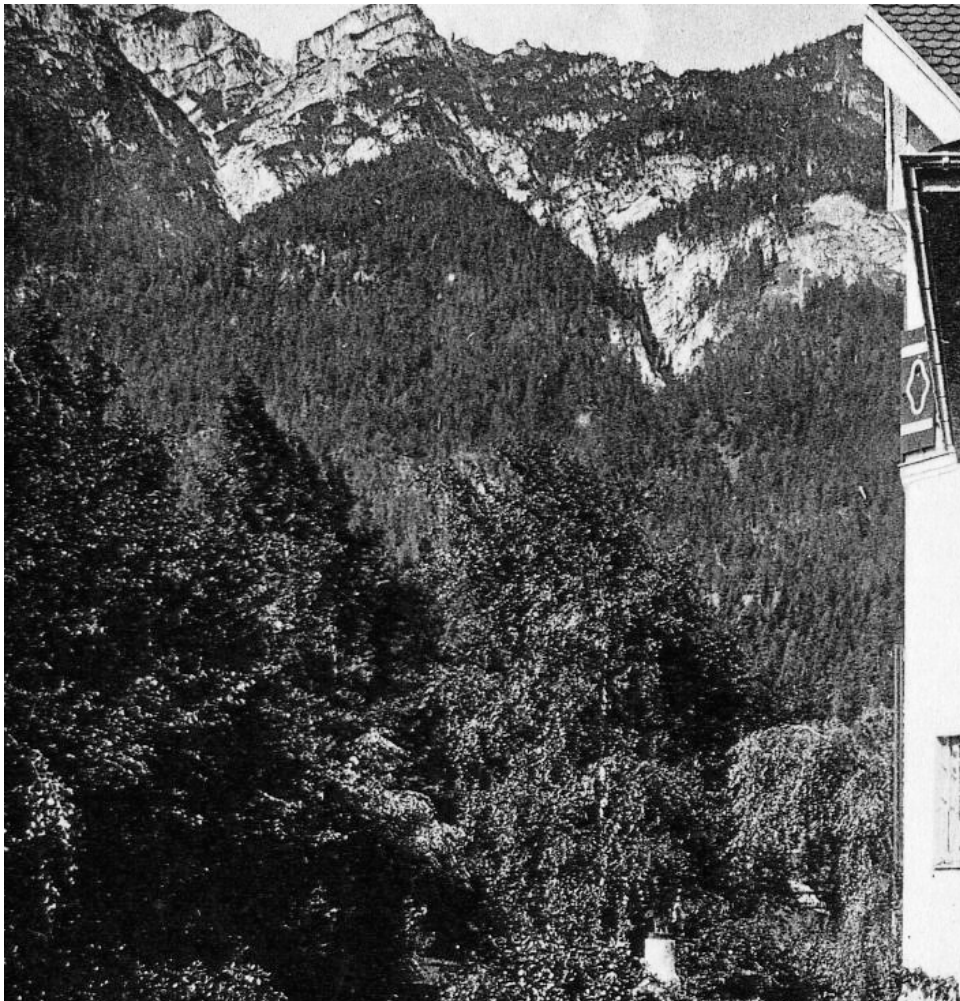
Kenmerkend voor het oeuvre van **Anton Webern** is niet enkel zijn vernieuwende muzikale taal, die definitief breekt met de eeuwenoude traditie van de tonaliteit, maar ook zijn streven naar kleinschaligheid. Deze voorkeur mag gezien worden als een reactie op de monumentale proporties van veel laat-negentiende-eeuwse symfonische muziek. Na de veelal gigantische werken van een Anton Bruckner, Gustav Mahler of Richard Strauss was Webern - samen met andere componisten van zijn generatie - van oordeel dat de expansie op het vlak van de duur en de bezetting stilaan zijn limiet bereikt had. Aanvankelijk hield Webern wel nog vast aan de grote orkestbezetting en aan de daarmee verbonden dynamische en expressieve mogelijkheden, maar hij greep wel radicaal in op de lengte van zijn composities. Op die manier wilde hij het muzikale verloop terugbrengen tot zijn absolute essentie. Voor herhalingen of motivisch-thematische ontwikkeling was er voortaan geen plaats meer. De muzikale samenhang werd gebaseerd op subtiele motivische



Benjamin Britten, Aaron Copland en Peter Pears (v.l.n.r.), New York, 1939 © Britten-Pears Library

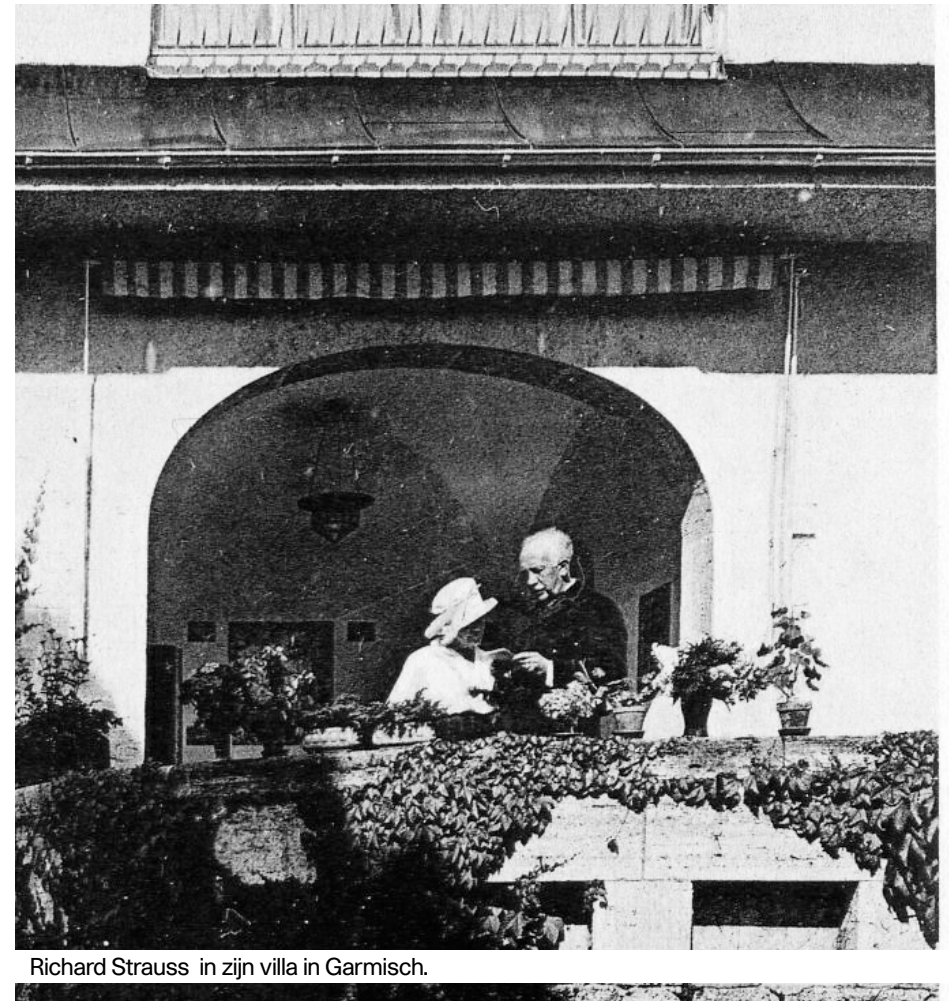
connecties tussen kleine notengroepen. Individuele frases, harmonieën of tonen komen centraal te staan, ter vervanging van de breedsprakerige romantische melodieën. Weberns '**Zes stukken voor orkest, opus 6**' uit 1909 behoren tot deze overgangsfase, waarin de componist enerzijds nog vasthoudt aan de grote orkestbezetting, maar anderzijds de lengte van zijn composities reeds radicaal inperkt. Het grote orkest wordt weliswaar slechts sporadisch in zijn geheel ingezet - bijvoorbeeld in enkele massieve climaxen binnen het tweede en vierde stuk - maar fungeert vooral als een reservoir waaruit allerlei verfijnde klankkleurcombinaties geselecteerd kunnen worden. Elk afzonderlijk durende orkestwerken hooguit een tweetal minuten, zodat zij van de luisteraar een grote concentratie vragen. De verschillende delen blijken ook met elkaar verbonden door een onderliggend, persoonlijk programma. In een brief aan zijn leraar Arnold Schönberg, die in 1913 de eerste uitvoering van het werk dirigeerde, beschreef Webern hoe hij zijn werk associeerde met het overlijden van zijn moeder, enkele jaren voordien. In een programmatekst van 1933 bevestigde hij nogmaals dit programma: "Het eerste stuk drukt de verwachting van een catastrofe uit, het tweede de zekerheid dat de catastrofe heeft plaatsgevonden, het derde vormt een zacht contrast en is als het ware een inleiding naar het vierde stuk, een treurmars; de stukken vijf en zes vormen een epiloog van herinnering en berusting."

Het **Vioolconcerto opus 15 van Benjamin Britten** (1913-1976) dateert uit een latere periode en vertegenwoordigt een meer gematigd modernistische stijl. Britten voltooide het werk in 1939 in Québec. Toch is er een zekere link met de componisten van de Weense School, meer bepaald met Weberns vriend en medestudent van Schönberg, Alban Berg (1885-1935). In 1936 woonde Britten tijdens het ISCM-festival in Barcelona de wereldcreatie bij van het Vioolconcerto van Berg. Bepaalde aspecten van Bergs concerto stonden wellicht model voor zijn eigen compositie. In een brief aan zijn uitgever omschreef Britten zijn nieuwe compositie als volgt: "Dit is zonder twijfel mijn beste werk totnogtoe. Het is een eerder ernstig werk, vrees ik, maar het bevat een aantal mooie melodieën." De overwegend serieuze, elegische grondtoon, waarnaar Britten hier verwijst, behoort zeker tot de opvallendste kenmerken van zijn concerto en herinnert aan het melancholische karakter van Bergs compositie. Bergs Vioolconcerto was geïnspireerd door de dood van Manon Gropius, de achttienjarige dochter van Walter Gropius en Alma Mahler. Berg gaf het werk de ondertitel 'Dem Andenken eines Engels' ('Ter nagedachtenis van een engel'). Hoewel het concerto van Britten geen gelijkaardige specifieke titel draagt, zou hij dit werk eveneens als een 'in memoriam' gecomponeerd hebben. Britten toonde zich in verschillende van zijn werken - met zijn 'War Requiem' uit 1962 als bekendste voorbeeld - een overtuigd pacifist. Ten tijde van de compositie van zijn Vioolconcerto hield vooral de Spaanse burgeroorlog hem bezig, omdat verschillende van zijn vrienden erin betrokken waren. Met de compositie van zijn Vioolconcerto wilde hij blijkbaar de slachtoffers van dit gewelddadige conflict gedenken.



De grote bezorgdheid over de Spaanse burgeroorlog kunnen we duidelijk lezen in Brittens dagboeken en brieven, en komt ook tot uiting in een andere gelijktijdige compositie, de 'Ballad of Heroes' (1939). De referentie aan de Spaanse burgeroorlog is ook af te leiden uit enkele Spaanse verwijzingen in de muziek, bijvoorbeeld uit het karakteristieke ritme in de pauken, waarmee het concerto begint, het dansritme in de slotbeweging en de aanwezigheid van sonoriteiten die soms de Spaanse flamencomuziek in herinnering roepen.

Brittens Violconcerto bestaat uit drie delen, maar het klassieke schema snel-langzaam-snel wordt hier als het ware binnenstebuiten gekeerd. Centraal staat een snel Scherzo-middendeel met een 'danse macabre'-karakter, dat wordt omgeven door twee bewegingen in een doorgaans trager tempo. Opmerkelijk is ook Brittens keuze voor een trage passacaglia



Richard Strauss in zijn villa in Garmisch.

als slotbeweging, een idee dat wellicht ook geïnspireerd was door Bergs Violconcerto. De trage finale wordt ingeleid door een virtuoze solocadenza en bestaat uit een reeks van negen variaties op een herhaald baspatroon. Deze variaties onderscheiden zich van elkaar door hun eigen karakter, tempo, textuur en instrumentatie, en door de steeds nieuwe behandeling van het thema.

De naam van **Richard Strauss** is onlosmakelijk verbonden met het symfonisch gedicht, het genre bij uitstek van de romantische programmamuziek. Vooral in de laatste decennia van de negentiende eeuw leverde Strauss hier het ene meesterwerk na het andere af. Toen de buitenmuzikaal geïnspireerde instrumentale muziek na 1900 uit de gratie raakte van het publiek en de muziekcritici, legde Strauss zich meer en meer

toe op de opera. Toch keerde hij in de periode 1911-1915 nog een laatste keer terug naar zijn oude liefde, met het orkestwerk **'Eine Alpensinfonie'**. Dit symfonisch gedicht vormt een culminatiepunt in de traditie van gigantische orkestmuziek, zoals we die vooral vanaf het einde van de negentiende eeuw bij verschillende componisten aantreffen.

Voor de compositie van zijn 'Alpensinfonie' liet Strauss zich inspireren door het spectaculaire uitzicht vanuit zijn villa in het Zuid-Beierse Garmisch-Partenkirchen. Deze omgeving van de beroemde Zugspitze en het Wettersteingebergte, op de grens tussen Duitsland en Oostenrijk, lag de componist nauw aan het hart. Hij woonde er van 1908 tot aan het einde van zijn leven. Het muzikale verloop van de 'Alpensinfonie' is in feite één grote natuurbeschrijving. Tijdens een 'tour d'orchestre' wordt de luisteraar meegenomen op een bergwandeling die zich uitstrekt over een volledige dag. De muzikale stroom is samengesteld uit 22 verschillende episodes die zonder onderbreking in elkaar overgaan en in totaal een 50-tal minuten in beslag nemen. Ieder segment correspondeert met een afzonderlijke etappe van de bergtocht en onderscheidt zich van de andere episodes door een eigen tempo, orkestratie, dynamiek en expressie. Strauss gaf de onderdelen beeldrijke titels mee, als wegwijzers die tijdens de uitvoering een houvast bieden aan de luisteraar. Hoewel de 'Alpensinfonie' ook zonder toevoeging van het gedetailleerde programma wel een zinvol muzikaal geheel vormt, is er geen strenge vorm in de klassieke zin van het woord terug te vinden. Veeleer bestaat het werk uit een losse aaneenrijging van scène-achtige episodes, waarbij een zestigtal muzikale thema's in verschillende contrapuntische constellaties hernomen worden.

De 'Alpensinfonie' begint met een inleidende beschrijving van de nachtelijke duisternis. De openingsmuziek suggereert een rein, door mensen onaangetast natuurlandschap, dat lijkt los te staan van iedere tijdsbeleving. Nadat het stralende zonlicht geleidelijk aan doorbreekt, voltrekt zich in de verte een jachttafereel. Het begin van de beklimming wordt aangekondigd door een statig marsthema. De beklimming leidt de luisteraar eerst doorheen een donker woud en vervolgens langs een beek, een waterval en enkele alpenweiden. Het kleurrijke lichtspel in de waterval wordt op een impressionistische manier verklankt door dalende figuren van harp en celesta. Tijdens de wandeling door de alpenweiden weerklinken koebellen in het orkest. De volgende fase van de bergtocht blijkt het zwaarst: de luisteraar verdwaalt even in het struikgewas - uitgebeeld door een steeds dichter wordende polyfone fugatostijl -, steekt vervolgens een gletsjer over, waarna de laatste steile meters naar de bergtop nog enkele gevaarlijke momenten opleveren. Het letterlijke en figuurlijke hoogtepunt van de compositie bevindt zich na het bereiken van de top: het magistrale uitzicht en de euforie geven aanleiding tot een grootse orkestrale climax. Wanneer de nevel opstijgt, de zon verduisterd wordt, en er een hevig onweer losbarst, is het hoog tijd om huiswaarts te keren. De afdaling wordt beëindigd bij zonsondergang. De dag

uit het leven van de bergbeklimmer wordt besloten met het vallen van de nacht: wij zijn terug aanbeland bij de toestand van het begin.

Meer nog dan in zijn vorige symfonische gedichten gaat Strauss in de 'Alpensinfonie' vooral schilderend te werk. De natuurtaferelen worden vaak opeenvolgend op fotografische manier naar muzikale klanken vertaald. Omwille van dit naturalisme is de compositie in het verleden vaak bekritiseerd geweest. Sommige critici maakten de vergelijking met kitscherige postkaarten, en men betreurde het gebrek aan humor, ironie en scherpe karaktertekening - kwaliteiten die men voordien zo gewaardeerd had in de andere symfonische gedichten van Strauss.

'Eine Alpensinfonie' is niet enkel het langste symfonisch gedicht van Strauss maar brengt ook de grootste bezetting op de been. Het orkest van 130 tot 150 musici bevat viervoudige blazers, een orgel en een reusachtig arsenaal aan percussie instrumenten waaronder koebellen, een windmachine en een dondermachine. Bovendien bevindt zich achter de scène een 'Fernorchester' dat op zijn beurt is samengesteld uit twaalf hoorns, twee trompetten en twee trombones, en dat ten gepaste tijde - met name tijdens de genoemde jachtscène - vanuit de verte weerklinkt. De keuze voor het uitgebreide orkest is vooral ingegeven om een grote variëteit aan klankcombinaties mogelijk te maken, maar Strauss deinst er niet voor terug om het gigantische orkestapparaat in al zijn glorie te laten schitteren, bijvoorbeeld bij de pompeuze klankuitbarsting tijdens de beschrijving van het uitzicht op de bergtop. Het zijn vooral de indrukwekkende kleurenpracht van de 'Alpensinfonie' en de indrukwekkende virtuositeit waarmee Strauss het romantische orkestapparaat hier tot in de kleinste details beheerst, die vandaag de grootste bewondering afdwingen.

Rotterdams Philharmonisch Orkest

Het Rotterdams Philharmonisch Orkest vormt het muzikale hart van Rotterdam. Al snel na de oprichting in 1918 ontwikkelde het ensemble zich tot een van de toonaangevende orkesten van Nederland. Met de aanstelling in 1973 van de destijds zeer jonge dirigent Edo de Waart werd het orkest omhooggestuwd tot een ensemble van internationaal aanzien. Onder zijn leiding maakte het orkest vele prachtige opnamen en succesvolle tournees. Sinds 1995 is het de gevierde Russische dirigent Valery Gergiev die de scepter zwaait over het Rotterdams Philharmonisch. Het Rotterdam Philharmonic Gergiev Festival dat hij initieerde, is inmiddels uitgegroeid tot een van de paradepaardjes van het orkest. Het repertoire van het Rotterdams Philharmonisch Orkest bestrijkt alle periodes van de muziekgeschiedenis. Daarnaast wordt steeds intensiever de muziek verkend die zich op of voorbij de klassieke grenzen bevindt. Met het geven van compositieopdrachten en het uitvoeren van premières houdt het Rotterdams Philharmonisch nadrukkelijk voeling met de hedendaagse muziek. Ook bouwt het orkest aan een operatraditie. Over de producties die in samenwerking met de Nederlandse Opera tot stand komen, zijn publiek en pers onverdeeld enthousiast. Daarnaast streeft het orkest ernaar het symfonische repertoire voor een zo breed mogelijk publiek toegankelijk te maken. Dit resulteert in steeds nieuwe initiatieven, met name op educatief gebied. Tegenwoordig bezoeken jaarlijks zo'n 110.000 muzikliefhebbers de concerten van het RPhO in de Doelen, het belangrijkste centrum van het culturele leven in Rotterdam.

Eliahu Inbal

De Israëliische dirigent Eliahu Inbal (*1936) studeerde viool en compositie (in de klas van Paul Ben-Haim) aan de Muziekacademie van Jeruzalem. Op aanbevelen van Leonard Bernstein kreeg hij een beurs om aan het Conservatorium van Parijs orkestdirectie te gaan studeren. Hij nam tevens lessen bij Sergui Celibidache en Franco Ferrara in Hilversum. In 1963 won Inbal de eerste prijs op het dirigentenconcours Guido Cantelli in Novara. Sindsdien kreeg hij aanbiedingen om de grote orkesten over de hele wereld te leiden en werd hij een vaste gast op de grote internationale festivals van Salzburg, Berlijn, Luzern, Praag, Rheingau en Glyndebourne. Van 1974 tot 1990 was hij chef-dirigent van het Radio Sinfonieorchester Frankfurt. Met dit orkest maakte hij onder meer een integrale opname van de symfonieën van Mahler die meermaals bekroond werd, alsook integralen van de symfonieën van Bruckner, Dvorák en Schumann. Met het Orchestre National de France nam hij de orkestwerken van Ravel op en met het Philharmonia Orchestra van Londen de balletten van Stravinsky. Daarnaast is Inbal ook een belangrijke operadirigent. Van 1984 tot 1989 leidde hij het orkest van La Fenice in Venetië. In januari 2007 werd hij tot muziekdirecteur van La Fenice benoemd. Van 2008 tot 2011 wordt Inbal chef-dirigent van het Tokyo Metropolitan Symphony Orchestra.

Antje Weithaas

Violiste Antje Weithaas studeerde aan de Hochschule für Musik 'Hanns Eisler' in Berlijn bij Werner Scholz. Ze behoort tot de meest gevraagde solisten en kamermuzikanten van haar generatie. Ze gaf concerten met de meeste radio-orkesten van Duitsland, het Deutsches Symphonie-Orchester Berlin, de Bamberger Symphoniker en talrijke internationale toporkesten zoals Los Angeles Philharmonic Orchestra, San Francisco Symphony Orchestra, Royal Philharmonic Orchestra, Philharmonia Orchestra, BBC Symphony Orchestra en toonaangevende orkesten uit Nederland, Scandinavië en Azië. Weithaas speelde onder leiding van prominente dirigenten als Vladimir Ashkenazy, Sir Neville Marriner, Yuri Temirkanov, Frans Brüggen, Yakov Kreizberg, Sakari Oramo, Tuomas Dausgaard, Carlos Kalmar, Andrej Boreyko, Christian Zacharias, Bruno Weil en Hans Vonk. Met bevriende collega's-musici zoals Christian en Tanja Tetzlaff, Clemens Hagen, Silke Avenhaus, Sharon Kam, Lars Vogt en Tabea Zimmermann speelt Antje Weithaas in wisselende kamermuziekformaties. Ze maakt tevens deel uit van het pas opgerichte Arcanto Quartett met Tabea Zimmermann, Daniel Sepec en Jean-Guihen Queyras. Weithaas combineert haar concertactiviteiten met een lesopdracht aan de Hochschule für Musik 'Hanns Eisler' in Berlijn. Antje Weithaas bespeelt een instrument van Peter Greiner uit 2001.



Eliahu Inbal



Antje Weithaas

Rotterdams Philharmonisch Orkest

muzikale leiding

Eliahu Inbal

1^{ste} viool

Igor Gruppman
Winona Fifield
Edward LeCouffe
Itamar Shimon
Arno Bons
Mireille van der Wart
Cor van der Linden
Maria Dingjan
Marie-José Schrijner
Noëmi Bodden
Petra Visser
Sophia Torrenga
Tineke de Jong
Annemarie Volten
Nina de Waal
Naomi Bach
Melanie Richards

2^{de} viool

Mieke Biesta
Charlotte Potgieter
Misha Furman
Nonna Knuuttila
Agnes Tönkö
Zsafia Kiss
Ebred Reijnen
Tomoko Hara
Elina Hirvilammi-Staphorsius
Jun Yi Dou
Laurens van Vliet
Letizia Sciarone
Eefje Habraken
Maija Jaatinen
Christiaan Lascae
Leonie Kleiss
Anique van Neer

altviool

Ron Ephrat
Maartje van Rheeden
Coen van der Heide
Alison van der Laan-Ewer
Kerstin Bonk
Alexander Prummel
Janine Baller
Francis Saunders
Gaëlle Bayet
Galahad Samson
Marianne van Campenhout
Rosalinde Kluck

cello

Floris Mijnders
Wladislav Warenberg
Joanna Pachucka
Rob Hageman
Toshi Waki
Gé van Leeuwen
Eelco Beinema
Carla Schrijner
Pepijn Meeuws
Sanne van der Horst

contrabas

Peter Luit
Matthew Midgley
Robert Franenberg
Peter Leerdam
Jonathan Focquaert
Samule Alcantara
Joost Maegerman
Lode Leire

harp

Manja Smits
Elaine van der Wart

fluit

Jo Hagen
Desirée Woudenberg
Lotte Teussink

piccolo

Mirjam Teepe

hobo

Karel Schoofs
Anja van der Maten

althobo

Ron Tijhuis
heckelfoon
Mikko Väänänen

klarinet

Sjef Douwes
Michael Hesselink

esklarinet

Jan Jansen

basklarinet

Romke Jan Wijmenga

fagot

Pieter Nuytten
Anna Moe
Simon van Holen

contrafagot

Hans Wisse

hoorn

Bob Stoel/verd.Fokke van Heel
Cleo Simons
Christiaan Moolenaars
Wim van den Haak

hoorn/Wagnertuba

Martin van de Merwe
Richard Speetjens
Jos Buurman
Nico van Vliet

hoorn banda

Martin van de Merwe
Arjan van de Merwe
Irene Kruik
Jos Buurman
Richard Speetjens
José Sogorb Jover
Hans Dullaert
Nico van Vliet
Laurens Woudenberg
Corina Lieffers
Erik Rozendom

trompet

Andre Heuvelman
Simon Wierenga
Jos Verspagen
Matthijs Valkenwoud

trompet banda

Ad van Zon
Arto Hoornweg

trombone

Pierre Volders
Alexander Verbeek
Remko de Jager
Ben van Dijk

trombone banda

Alex Carralero Plaza
Victor Belmonte

tuba

Hendrik Jan Renes
Arne Visser

pauken

Randy Max
Danny van de Wal

slagwerk

Huub Righarts
Ronald Ent
Martin Baai
Bart Jansen
Ronald Boumans

celesta

Ana Sanchez Donate

orgel

Bert Mooiman

Binnenkort in deSingel

NATIONAAL ORKEST VAN BELGIË

ol.v. **WALTER WELLER**
TILL FELLNER piano

F Schubert Symfonie nr 3, 'Italiaanse' in D, D200

L van Beethoven Pianoconcerto nr 5, 'Empereur' in Es, opus 73

F Schubert Symfonie nr 4, 'Tragische' in c, D417



Nationaal Orkest van België

DO 24 JAN 2008 / BLAUWE ZAAL / 20 UUR

INLEIDING Liesbeth Segers / 19.15 uur / foyer

€30, 25, 20 / €25, 20, 15 (-25/65+) / €8 (<19 jaar)

DE KUNSTCAMPUS GROEIT + 12.000 M²

Een bouwproject van de Vlaamse Gemeenschap en de Hogeschool Antwerpen voor deSingel internationale kunstcampus en het Conservatorium van de Hogeschool Antwerpen.

PERMANENTE TENTOONSTELLING VESTIAIRE DESINGEL

wo-zo 14-18 uur en aansluitend bij voorstellingen/concerten

2007-2008 architectuur theater dans muziek



TICKETS

deSingel

Desguinlei 25 / B-2018 Antwerpen
ma > vr 10 > 19 uur / za 16 > 19 uur

www.desingel.be

tickets@desingel.be

T +32 (0)3 248 28 28

F +32 (0)3 248 28 00

