

史學叢書

漢書辨疑

第十冊

郊祀志上

揖五瑞 尙書作輯史記及魏脩孔子廟碑並作揖古字通

故作畦時操陽而祀白帝 太康地理志云時在操陽故城南

其時若畦故爲畦時此司馬貞說也較臆注爲優

昔文公出職 臆南雍本闕本皆作職

來德人羨門之屬 來南雍本闕本皆作來

蚩尤在東平陸監齊之西竟也 案續漢志東平陸有闕亭

劉昭曰左傳桓十一年會于闕杜預曰在須昌縣東南有闕

城博物記云卽此亭是大昭案監與闕古字通齊太公世

家監止有竄馬索隱云左氏監作闕田齊世家亦作監止東

平陸與東郡之壽良接壤故地理志蚩尤祠在壽良

最居齊東北陽 陽史記作隅

元尙羨門高 元史記作充

而刻勒始皇所立石書旁 刻字闕本作胡亥二字

諸侯疾秦焚詩書 闕本秦下有皇字

唯雍四時上帝爲尊 時南雍本闕本並作時

秋涸凍冬襄祠 襄闕本作塞塞古襄字

故常以十月上宿郊見李奇曰上宿上齊戒也 闕本上齊戒

作月上旬闕本是

通權火張晏曰權火燧火也如清曰權舉也師古從如說 惠

士奇曰郊見通權火蓋燔柴之遺法甘泉賦欽柴宗祈燎熏
皇天舉浩顛樹靈旗樵蒸焜上配藜四施東燭滄海西耀流
沙北嶺幽都南燭丹厓所謂通權火也惠說是張如顏三說
皆非是

祠天地天社天水房中當上之屬 當上史記作堂上南雍本
闕本與史記同下云荆巫祠堂則梁巫祠堂上矣
其令天下立靈星祠 齊錄衣冠云高子曰靈星之戶也未知

卽此靈星與否
以郊見渭陽五帝五帝廟臨渭 闕本不重五帝二字
樂成侯登 史記無登字徐廣曰姓丁名善
鴻漸于般 今本周易作磐案屯初九磐桓利居貞謀釋仲秋

下句碑作般桓知磐字古作般也
鼎宜祀宗廟廣臧於帝庭 廣南雍本闕本作廟蓋其字本作
廣而譌爲廣耳廣古文廟字

黃帝得寶鼎靈侯 靈侯史記作宛胸
有星孛於三能 案記注云古以能爲三台字王莽傳云三能
文馬

郊祀志下
封則天旱乾封三年 早闕本作下
登禮濤之天柱山號曰南嶽 初學記引盛弘之荊州記云衡

山者五嶽之南嶽也其來尙矣至於軒轅乃以滄霍之山爲
副焉故爾雅曰霍山爲南嶽蓋因其副焉至漢武南巡又以

衡山遠道隔江漢於是乃徃南嶽之祭於廬江瀉縣亦承軒轅副義也案白虎通德論及說文解字諸書皆以霍山爲南嶽蓋就漢制言之爾雅霍山爲南嶽之文亦是漢人附益至霍山爲副之說並無證據不足信矣應劭風俗通義乃謂衡山一名霍山幸合漢制以傳會禮義失之遠甚

濟南人公玉帶 漢韓敕碑陰有公玉虎楊震碑陰有勃海公

玉子舉

井幹樓高五十丈師古曰幹或作韓 案作韓者是說文韓井垣也从韋取其巾也軌聲

禪凡山 五帝本紀東至于海登凡山徐廣曰丸一作凡表關

案地理志丸山在琅邪朱虛縣索隱作凡音扶嚴反正義音恒帛地志丸山卽丹山在青州臨胸縣朱虛故縣西北二

十里據此則丸凡卽是一山其字當爲丸矣

雍縣無雲如霧者三 如讀與而同

東嶽泰山於博 博泰山縣

中嶽秦室於嵩高 嵩高潁川縣

南嶽瀉山於瀉 瀉山天柱山也亦謂之霍山爾雅大山宮小

山霍天柱中峯小四面有大山以環繞之宮之象也故謂之

霍嵩廬江縣

西嶽華山於華陰 華陰京兆縣西嶽華山廟碑云孝武皇帝

脩封禪之禮思登遐之道巡省五嶽祀禮豐備故立宮其下

宮曰集靈宮殿曰存德殿門曰望德門中宗之世重使使者

持節祀焉歲一禱而三祠

大王建國於郊梁 說文郊周大王所封在右扶風美陽中水

鄉或作岐因岐山以名之

博問者老意舊藏與 意讀與抑同

長一寸所 所猶許也許所古字通小雅伐木許說文引作

伐木所所又疏廣傳數問其家金尙有幾所顏監曰幾所猶

言幾許

今行常幸長安 闕本無行字

遣使者乘一乘傳馳詣行在所 闕本南雍本無乘一兩字

不可或以神怪 或古惑字下放此

是故每奉其禮 奉南雍本闕本俱作舉

盡復前世所常興諸神祠官 闕本無諸字

後平伏誅 闕本伏下有許字

始立泰一祠于甘泉二歲一郊 二歲南雍本闕本作三歲

周官天墜之祀 說文籀文地从隊从土淮南子墜形訓亦用

籀文

海廣大無限界 闕本廣大下有而字

北方帝顓瑱黑靈之冥時及月廟兩師廟辰星北宿北宮于北

郊兆奏可對原父曰兆奏兆字衍 按周禮春官小宗伯兆

五帝于四郊注云兆爲壇之營域說文挑畔也爲四時界祭

其中言月廟兩師廟之屬皆在北郊營域之中與上文未墜

兆東郊兆西郊兆南郊兆同皆于兆字斷句劉氏乃于郊字

斷句而謂兆字衍文誤矣

起八風臺於宮中臺成萬金作樂其上順風作湯液 惠士奇曰按內經黃帝問曰上古聖人作湯液醪醴爲而不用何也岐伯曰古聖人之作湯液醪醴者以爲備耳故爲而弗服也中古之世道德稍衰邪氣時至服之萬全當今之世必齋毒藥攻其中鐵石鍼艾治其外形弊血虛而功不立然則古之治病未有毒藥鍼石先有湯液醪醴故謂之醫一天二地三人四時五音六律七星八風九野身形亦應之人出入氣應風順風作湯液者時則訓所謂服八風水也故王莽起八風臺作樂其上說者謂八方之風朝會太乙豈其然言此黃帝穀傳之術也 李少君之穀道疑卽此也李奇以爲辟穀不食之道非是

自天地六宗以下至諸小鬼神凡千七百所 案志中所說鬼神名目悉數之不能終漢自孝武信方士之術所祠神靈靈空無據者多新莽末年媚神尤甚卒以敗亡非所謂淫祀無福者邪今攷地理志所載得三百八十九所謹臚列如左

虎侯山祠 在京兆藍田

太華山祠 在華陰

周天子祠二所 在湖

周右將軍杜主祠四所 在杜陵志云杜主五祠後置其一

故云四所

天齊公五牀山僊人五帝祠四所 在馮湖谷口此天齊公

又是一神也八神中之天齊淵水在臨菑

河水祠 在臨菑

佗屨金人及徑路神祠三所 在雲陽

越巫縣鄉祠三所 在雲陽鄉當作姊

泚水祠 在扶風郁夷

五時 在雍

太昊黃帝以下祠三百三所 在雍

黃帝子祠 在隴廩

上公明星黃帝孫舜婁言冢祠 在陳倉

黃帝子周文武祠 在號

垂山斜水雍水祠三所 在武功

天子廟 在何東大陽

堯山首山祠 在蒲反

延壽城僊人祠 在河南緱氏

泚廟 在東郡臨邑

蚩尤祠 在壽良

太室少室山廟 在潁川密高

天柱山祠 在廬江灊

恆山祠 在常山上曲陽

泰山廟 在泰山博

亭亭山祠 在鉅平

蒙山祠 在蒙陰

蓬山祠 在齊郡臨胸

之罘山祠 在東萊腫

萊山松林萊君祠 在黃

海水祠 在臨胸

參山萬里沙祠 在曲成

百支萊王祠 在帷

成山日祠 在不夜

太一儂人祠九所 在瓊邪不其

三山五帝祠 在朱虛

四時祠 在瓊邪

萊山萊王祠 在長廣

環山祠 在昌

江海會祠 在臨淮海陵

春申君祠 在會稽無錫

黑水祠 在益州滇池

昆崙山祠 在金城臨羌

端旬祠十五所 在安定朝那

湫淵祠 在朝那

五龍山帝原水黃帝祠四所 在上郡龐施

天封苑火井祠 在西河鴻門

天室山祠 在膠東卽墨

三戶山祠 任下密

江水祠 在廣陵江都

天文志

注孟康曰皆日旁氣也 皆闕本作量

注凡氣食日上為冠為戴 食日二字誤南雍本闕本作在日

北斗七星 七星之名酉陽雜俎所載與運斗樞不同第一名

執陰第二名執諸第三名視全第四名拒理第五名防許第

六名開寶第七名招搖不知段氏何據

所謂璇璣玉衡以齊七政杓樞龍角衡殷南斗魁杓參首 徐

廣孟康注史漢俱以杓為斗七星衡為斗四星魁為斗一星

其說最明運斗樞乃以一至四為魁五至七為杓則衡轉無

屬其說非是

曰文昌宮 潛夫論云文昌真功司命舉過觀惡深淺稱罪降

罰

房心心為明堂 後漢書郎顛傳云房心者天帝明堂布政之

宮

房有兩星曰鈴 鈴元命包作鈞鈴案志又云其後熒惑守房

之鈞鈴鈞鈴天子之御也則此疑亦當為鈞鈴

火犯守角則有戰房心王者惡之 戰闕本作戰火熒惑也熒

惑犯守箕尾氏自生芒角則有兵戰之事若熒惑犯守房心

及房心自生芒角則王者惡之也

廷藩西有隨星四名曰少微 廷太微三光之廷藩惟衛十二

星也隨讀與墜同

畢曰罕車爲邊兵主七徽 說文畢田罔也从畢象畢形後漢
書蘇竟傳云畢爲天網主網羅無遺之君故武王將伐紂上
祭于畢求助天也

下有三星銳曰罰 後漢書郎顛傳云罰者白虎其宿主兵其

國趙魏

又曰祿星不出三年 祿俗作妖三闕本作五

熒惑爲亂爲成 成南雍本闕本及天官書並作賊

國得土不遇得女子 不遇得女子者不得土遇得女子也下

云不遇失女者不失土遇失女也

房心豫州尾箕幽州 後漢書蘇竟傳云房心卽宋之分東海

是也尾爲燕分滄陽是也

夏氏日月傳 夏氏不知何時人藝文志無此書

共下止地類物所鑿 共南雍本闕本皆作其

梓澤者如炎火之狀 闕本無如字司馬相如大人賦云建栒

澤之脩竿兮

注李奇曰怒當首帑 首南雍本闕本並作言

去極遠近難知要以暑景 易通卦驗云冬至至人主不出宮殿

兵從樂五日擊黃鐘之磬公卿大夫列士之意得則陰陽之

暑如度數夏至之日如冬至之禮冬至之日置八神樹八尺

之表日中視其暑暑如度者其歲美人民和順暑不如度者

則歲惡人民多譎言政令爲之不平暑進則水暑退則旱寒

一尺則日食退一尺則月食月食則正臣下之行日食則正

人主之道暑進爲盈暑退爲縮冬至暑長一丈三尺小寒暑

長一丈二尺四分大寒暑長一丈一尺八分立春暑長一丈

一尺六分雨水暑長九尺一丈六分驚蟄暑長八尺二寸春

分暑長七尺二寸四分清明暑長六尺二寸八分穀雨暑長

五尺三寸六分立夏暑長四尺三寸六分小滿暑長三尺四

寸芒種暑長二尺四寸四分夏至暑長一尺四寸八分小暑

暑長二尺四寸四分大暑暑長三尺四寸立秋暑長四尺三

寸六分處暑暑長五尺三寸二分白露暑長六尺二寸八分

秋分暑長七尺二寸四分寒露暑長八尺二寸霜降暑長九

尺一寸六分立冬暑長一丈一寸二分小雪暑長一丈一尺

八分大雪暑長一丈二尺四分

暑過而長爲常寒 過荀紀作進

月有九行者 尙書考靈耀云萬世不失九道謀鄭注引河圖

帝覽嬉與天文志正合廣雅云立春春分東從赤道二出黃

道東交于房二度中立夏夏至南從赤道二出黃道南交于

七星四度中立秋秋分西從白道二出黃道西交于胃十二

度中立冬至北從黑道二出黃道北交于虛二度中四季

之月遷從黃道

食至日跌爲疾跌至晡爲黍 南雍本跌皆作跌疾作覆

故客謂張耳曰東并秦地 并南雍本闕本作并

在薺矧且去益小 且南雍本闕本作且

且去時大如桃 且闕本作且

占曰爲白衣之會非秦也 非南雍本闕本作并

有星孛於注張 注卽柳也爾雅釋天昧謂之柳律書云注者

言萬物之始衰陽氣下注故曰注索隱曰注昧也天官書云

柳爲鳥注主木草

元封中星孛于河成占曰南成爲越門北成爲胡門 三史拾

遺曰河成南成北成皆戍字之譌東井西曲星曰戍戍北三

星爲北河南三星爲南河所謂南成北成也史記天官書朝

鮮之拔星弗于河戒益亦戍字俗儒不短六書譌寫爲戒倫

一行因有兩戒之說謂天下山河之象存乎兩戒且引星傳

北戒爲胡門南戒爲越門之文不知爲戍之譌也

星孛于招搖傳曰 搖字下南雍本闕本俱有星字

東北往數日至往疾去遲 往闕本作住

河平二年十月 前已云河平元年矣此河平二字疑衍

東方有赤色大三四圖 闕本赤下有白字

王氏之與萌于成帝 南雍本闕本帝下有時字

五行志上

則陰氣協本木先寒 協南雍本闕本作脅

劉向以爲齊桓好色聽女口 左氏傳齊侯好內服虔曰內婦

言也

故致太災 太南雍本闕本作大

釐公二十年五月己酉西宮災 左氏作乙巳南雍本闕本與

左氏同

左氏以爲西宮者公宮也 左傳無此文是左氏說

言宮舉區皆災也 區闕本作國

成居喪亡哀戚心數與兵戰伐 心闕本作宣予謂心下脫宣

字

陳番鞅 華左氏作揭

妃以五陳 陳左氏作成南雍本闕本與左氏同下文亦云故

曰妃以五成

鳳誼章以大逆畢下獄死 畢闕本作章

皇后年六歲而立十三年而昭帝崩 外戚傳皇后立十歲而

昭帝崩后年十四五云此十三年疑當作十年三字衍

闕法合所從出也 南雍本闕本闕上有門字

又后起于微賤與趙氏同 同字下南雍本闕本皆有庶字

不成者眾及爲變怪 及闕本作乃

共殺威公嚴釋父讎 威闕本作桓上文桓字五見此處不應

獨作威闕本是

五行志中之上

左氏使桓公十三年 使南雍本闕本皆作傳

成肅公受賑于社 賑當作賑

朝有著定 著通作之門屏之間也周語云大夫士曰柎佑

以徹其官釋名之也將見君所立之處也

注鄭公子士及堵俞滿 士下南雍本闕本有洩字

注高九尺鐵爲卷 尺南雍本闕本作寸

文見大白狗冠方山冠而無尾 昌邑王傳云嘗見白犬高三

尺無頭其頸以下似人而冠方山冠

不敬而備霧之所致也 服虔音霧為人備霧本此

晉為溴梁之會 闕本晉下有侯字

二卿而五大夫 二闕本作三

趙孟曰天平 天木板左氏傳作天

昊天不弔 吳南雍本闕本作受注同

秦伯使遂來聘 遂西乞術也術遂古字通

還過枳道 枳道郭軫道

據高后掖師古曰檄謂拘持之 說文揭義持也拘當作揭

權其服以為人彘 服當作眼南雍本闕本不誤

京房易傳曰復崩來無咎 陸德明易釋文云朋京房本作崩

後三世周致德祚於秦 陳景雲曰後三世謂顯王之世也致

德祚謂顯王九年致文武胙于秦也以胙為祚傳寫失之晉

說非

五行志中之下

羊上角下號 號南雍本作號

於易五為天位為君位 闕本無下為字

山陽囊茅鄉社有大槐樹 杜預曰茅鄉在高平昌邑縣西

與諸呂同眾 眾南雍本闕本作象

而恒有妒媚之心 媚闕本作媚

四月乙亥朔御史大夫朱博為丞相 公卿表作乙未

少府趙元為御史大夫 公卿表元由中尉遷非少府也

五行志下之上

則區霧無識師古曰區音口豆反 案區霧即傳霧

王心弗戎 我闕本作戎說文戎綬也从戈今聲徐鉉音口含

切郭注爾雅引書西伯堪黎堪戎同

是歲二川竭 二闕本作三

陳閔公使使問仲尼 魯語作陳惠公鞅昭曰惠公陳哀公之

孫悼太子之子也

遂自賢聖 賢聖闕本作聖賢

正月民驚走持彙 闕本作五月

聚會里巷仞伯設祭張博具 仞伯即阡陌也闕本無祭字

五行志下之下

史記曰食或言朔而實非朔 曰南雍本闕本作日

襄公十五年八月丁巳日有食之 丁巳下闕本有朔字

文帝三年十月丁酉晦日有食之在斗二十三度 闕本作二

十二度

景帝 案景帝四年十月戊戌晦日有食之中四年十月戊午

日有食之皆見本紀志失載

書曰乃用其婦人之言 此牧誓文也志及谷永傳注師古竝

以為泰誓疑誤

晉字星炎之所及 災與饑同後流災芒炎放此

卷中凡春秋十二公又凡漢著紀十二世又成帝建始元年

地理志上

隨山栞木

栞今作刊借用耳說文栞榱識也夏書曰隨山栞

木栞篆文

中繇木條

說文中艸木初生也古文或以爲艸字繇說文作

蘇云艸盛兒

浮于汶達于沛

案上文兗州下文揚州達皆作通此疑亦當

作通

榮波既豬

波史記作播皆借用字說文潘水名在河南梁陽

禹貢榮潘同稱卽此潘矣

岷嶠既蘇

岷岡本作嶠注同下文嶠山皆作嶠岡本是

又東至于荷

荷當依說文作荷

二百里納鈺

納南雍本岡本作內上下文皆爲內此納字誤

京兆尹

平帝紀元始四年分京師置前輝光後丞烈二郡

長安

本名咸陽秦所都水北曰陽其地在渭水之北

戶八萬八

百口二十四萬六千二百 縣之戶口兼書者惟京

兆之長安

馮翊之長陵扶風之茂陵潁川之陽翟僑陵五縣

耳書戶

不書口者惟河南之雒陽南陽之宛蜀郡之成都舊

國之魯楚國之彭城

五縣其他俱不書戶口

新豐高祖七年置

史記本紀作十年置非也新豐爲太上皇

而設漢之十年

太上皇已崩矣

華陰 續志屬恆農

太華山在南有祠豫州山 禹貢山川及職方山鎮豆浸穀澤

志特標明之

鄭 說文鄭周厲王子友所封宗周之滅鄭徙滑滑之上今新

鄭是也

湖 後漢屬恆農對昭曰前志有鼎湖

故曰胡武帝建元年更名湖 建元下脫一字太平寰宇記作

建元元年

下邳 隴西有上邳故此云下

南陵沂水出藍田谷北至霸陵入霸水 據說文及水經注攷

之是澁水也師古音沂為先歷反未之攷耳

奉明宣帝置 史皇孫奉明園在此縣本名廣明元康元年改

杜陵故杜伯國 杜伯事見墨子

左馮翊衙 漢蒼頡廟碑作衙

粟邑 薛宣傳云縣小僻在山中

鄭 說文鄭左馮翊縣从邑廣聲俗作鄭非是

頻陽秦厲公置 厲當作其薛宣傳云北當上郡西河為數郡

澆

臨晉內鄉故芮國 通典同州馮翊縣古芮國

沈陽 據水經注當作沈陽

襄德剝山下有壘梁原 王念孫曰壘梁當作剝梁

長陵 續志屬京兆

陽陵 續志屬京兆

雲陽自越巫姑鄆祠三所 三史拾遺曰澠廣韻作澠从山从

躬皆無意義當是姑之譌說文率寧也古文作姑周禮大宗

伯以饗率祭四方百物鄭司農云披礫牲以祭若今時饗狗

祭以止風姑鄭蓋臨寧之遺制與說文白部又有姑字為

枯音義亦近

右扶風高帝二年更為中地郡九年罷 案公卿表高帝十年

尚有中地守宣義疑非九年罷也

槐里有黃山宮 西京賦云繞黃山而款牛首

鄆古國有扈谷亭 亭上脫甘字說文扈夏后同養所封戰于

甘者在鄆有扈谷甘亭水經渭水注云甘水又北過甘亭西

昔夏啟伐有扈作誓於此亭是鄆與扈同故云古國也

鄆水出東南 說文鄆周文王所都京兆杜陵西南通鄆

今京兆府長安縣西北為鄆水

又有澆水苦北過上林苑入渭 說文澆水出扶風鄆北入渭

與此相符則澆當作澆矣說文又有澆字注云水名在京兆

杜陵此別是一水非入渭之水也

釐周后稷所封 說文部炎帝之後姜姓所封周車外家國右

扶風釐縣是也部釐古字通左傳魏駘萬駘畢又作駘亦段

借用之

美陽中水鄉 說文邠周大王所封在右扶風羊中水鄉水

經注岐水歷周原下北則中水鄉成周聚水北即岐山

經注岐水歷周原下北則中水鄉成周聚水北即岐山

郿 郿縣志云本秦縣今縣東二十五里有故城今縣周天和元年築縣在渭水南一里縣治城南當斜谷入蒙籠渠 籠當作籠

雍秦惠公都之 惠當作惠史記秦本紀德公元年初居雍城

大鄠宮水經注亦云德公

字誤應為二百 郊祀志雍舊祠二百三所此三

漆水在縣西

說文漆水出右扶風杜陵岐山東入渭秦徐廣及十三州志並云出杜陽岐山山海經云嶽次之山漆水出焉水經云出杜陽嶽山嶽俞同字則嶽山疑岐山旁之小山矣叔重以為杜陵杜陵在京兆非扶風顯係傳寫之誤

汧吳山在西 封禪書有吳岳徐廣曰在汧

汧水出西北入渭 水經注渭水東與楚水合世所謂長蛇水

出汧縣之數歷山南流注于渭關輒以為汧水焉

芮水出西北東入渭 周禮職方雍州其川涇汭郡縣志涇州

良原縣有汭水一名宜祿縣西自隴州華亭縣流入

宋陵 關關以為水周之程邑案程與郿同文王卒于畢郿是

其地矣

茂陵武帝置 水經渭水注云茂陵縣武帝建元二年置地理

志曰宣帝縣焉今作武帝置或後人因水經注追改邪

武功大豈山古文以為終南 左傳昭四年仲中南秦張平子

西京賦終南太一臺嶺崔嵬潘岳西征賦九嶷後薛太一

從面終南而背雲陽跨平原至遠絕家果社車太一不得盡之一山李善曰終南南山之總名太一一山之別號其說差

至南鄉入河 至上應有南宇

有垂山斜水進水祠 淮疑當作雍

莽曰新光 案莽傳云以武功縣為安漢公采地名曰漢光邑

其後莽改國號為新故為新光

引農郡引農衙山領下谷 衙山領郡民志注作衙嶺非

盧氏熊耳山在東伊水出 出上當有所字

又有育水南至順陽入河 育水亦謂之均水水經均水出析

縣北山南入于河注云均水發原盧氏縣熊耳山縣即析縣

之北鄉故言出析縣之北山下文竹水東至析人釣釣即育

水也

陝西號在雍州 州字衍左氏傳隱元年鄭人以統師伐衛杜

注統西號也引農陝縣東南有統城

丹水 續志屬南陽

新安 木紀元鼎三年冬徙函谷關于新安以故關為弘農

商 續志屬京兆

析 續志屬南陽

上雒 續志屬京兆

河東郡秦置 案河東魏豹地漢二年虜豹始置薛宣傳云

河東郡尉趙護為廣漢太守今此郡諸縣不言有都尉治或

是尉文河南河內河東歸屬司隸謂之三河丞相遺史刺之
故田叔傳云使刺三河也此郡當云屬司隸

縣二十四 尹翁歸傳云河東二十八縣分爲兩部屬攝郡汾
北翁歸部汾南今云二十四蓋元始時縣數如此

大陽吳山在西上有吳城 吳城郡國志作虞城吳虞古字通
左邑莽曰兆亭 水經注作兆亭

陶喜故曲沃武帝行過更名 武帝紀元鼎六年至左邑桐鄉

聞南越破以爲聞喜縣三國志高貴鄉公語曰漢孝武元鼎
中改桐鄉爲聞喜新鄉爲後嘉以晉南越之亡據此是武帝
以左邑之桐鄉特置此縣非改曲沃縣爲聞喜也

平陽 平陽之封至後漢猶未絕也疑脫侯國二字

襄陵有班氏香亭 水經注汾水又有歷襄陵縣故城西晉大

夫卻擘之邑也故其地有擘氏鄉亭矣據此則班當爲擘香
當爲鄉

驛侯國 駒蔑所封表注北屈疑北屈之置

太原郡秦置 秦本紀莊襄王四年初羣太原郡始皇本紀八
年又以河西太原郡更爲秦國漢初羣秦魏二年虜魏豹始

置

有家馬官 案百官表太僕屬官已有家馬大原復有之又在

邊郡六牧師苑之外矣

龍山在西北有鹽官晉水所出東入汾 案太原郡下已有鹽

官在晉陽此處有鹽官三字衍文水經汾水過晉陽縣東晉

水從縣南東流注之

汾陽北山汾水所出南至汾陰入河 案山海經云晉汾之山

汾水出焉水經云汾水出汾縣北管涔山西至汾陰縣北西
入于河然則北山即管涔山矣

大陵 史記衛綰傳云綰代大陵人知故屬代郡

原平 續志屬雁門

上艾 續志屬常山

廣武 續志屬雁門

河主賈屋山在北 本志雁門郡句注山在陰館廣武與陰館

毗連故載之妻敬傳是時漢兵以踰句注夏侯嬰傳從擊胡
騎句注北是也此作河主誤

上黨郡秦置 高帝二年定魏地置郡之屬縣無都尉治案杜

業傳左遷上黨都尉

屯雷桑欽言經水出西南東入海 海當作漳

余吾 續志無字賢曰余吾城在今潞州屯雷縣西北

沾大電谷清漳水所出 電當作與古要字

高都莞谷丹水所出東南入沁水 據水經注當作絕水閭本

作絕

河內郡朝歌 劉昭曰前書注云虜臺在城中今本脫

隆慮國水東北至信成 水經洹水出上黨涉氏縣東過隆慮

縣北據此則國當作涇

河南郡故秦三川郡 秦本紀莊襄王二年初置三川郡其後

李由爲三川守司馬貞日地有伊洛河故曰三川

莽曰保忠信鄉 莽曰上脫口數鄉莽傳作鄉

雒陽春秋昭公二十一年 當作三十二年

莽曰宜陽 莽傳作義陽

榮陽 王莽傳云以陳雷以西付祈隄祈隄故榮陽據此疑脫

莽曰祈隄四字隄與隊同莽置六隊河南亦在其中是榮陽

乃祈隊大夫治

輶師莽曰師成 水經穀水注師成作師氏

中牟有笄叔邑 當作有笄城笄叔邑括地志鄭州管城縣

今州外城卽管國城叔舞所封

柯南故鄭郟地 國語晉文公定襄王子鄭韋昭曰洛邑王城

考地也

穀成 續志屬東郡

密有大隗山澗水所出南至臨潁入潁 說文澗水出河南密

縣大隗山南入潁又有澗字云水出河南密縣東入潁蓋說

文重出此字水經注無澗水也

東郡秦置 秦始皇本紀二年初置東郡

縣二十二 史記信陵君傳秦使蒙驁攻魏拔二十城初置東

郡始皇本紀同是秦時領縣二十也

漢陽應劭曰澗水南入鉅野 據水經濟水注澗水南入鉅

野 何係本注應劭曰三字疑衍

荏平 續志屬濟北國

東武陽 泰山有南武陽故此云東

禹治澗水 治當作貢

離狐 續志屬濟陰

須昌 續志屬東平國

壽良 續志屬東平國

蚩尤祠在西北 壽良縣西北卽東平陸監鄉

白馬 戴延之西征記云白馬故城衛之漕邑

南燕南燕國姑姓 下南燕二字疑誤當云故國羅泌曰南燕

伯魯伯魯國后稷妃南燕姑氏也今滑之胙城東北漢南燕

縣隨改曰胙

懷邱 續志屬濟陰

陳雷郡陳雷魯渠水首受狼湯渠東至陽夏入渦渠 渦說文

作過云水受淮陽扶溝浪湯渠東入淮

靈陵 續志屬梁國

襄邑有服官 司馬彪輿服志云衣裳玉佩備章公乘輿刺史

公侯九卿以下皆織成陳雷襄邑獻之云

封邱濮渠水首受沛 關闕曰首受別沛北沛也

長羅侯國 常惠所封李賢曰故城在今滑州巨城縣東北

僞 續志屬梁國

濟陽 孝景中六年封梁孝王子明爲濟川王濟陽其國都也

潁川郡秦置 始皇本紀十七年內史騰攻韓悉納其地以其

地爲郡命曰潁川

昆陽 南陽魯陽有昆水東南至定陵入汝縣在昆水之陽也
穎陽應劭曰穎水出陽城 案陽城山有水所出非穎水也穎
水出陽城之陽乾山

咸安侯國 郭忠所封也字衍

周承休侯國 姬延年所封姬嘉初封周子南君至初元五年

山君而進雷耳其地未之改也表注長社蓋析長社置

元始二年更名鄭公 二當作四鄭當作鄭說詳恩澤侯表

休音許虬反 休字上脫師古曰三字

汝南郡莽曰汝汾分爲賓都尉 三史拾遺曰案王莽傳有賓

都大尹王欽則賓都乃郡名後人誤添扇字耳宜祿縣莽改

曰賓都亭亦賓都爲郡名之一證

陽城侯國 平于頃王子劉田所封

懸強 懸說文作懸云水出潁川陽城少室山東入潁水經懸

水出懸強縣南潁中東入潁注云懸水出潁川陽城縣少室

山東流注于潁水而亂流東南經臨潁縣西北小潁水出焉

女陽 女古汝字下女陰同

安成侯國 王崇所封

細陽 水經潁水注引地理志云細水出細陽東南入潁今無

此文細說文作瀉云水出汝南新郢入潁

宜春侯國 王所封豫章亦有宜春續志汝南之宜春有北

字 女陰故胡國 胡下當有子字

新息 息說文作鄒云姬姓之國在淮北

濯陽 水經濯水出吳房縣西北與山東入汝注濯入潁潁入

汝

弋陽侯國 任宮所封

歸德侯國 先賢禪所封

安昌侯國 張禹所封

安陽侯國 未詳何人封國攷上子侯表元朔三年封濟北貞

王子樂爲安陽侯傳至元孫亡後濟北封域不能至汝南且

表中明注平原必非汝南之安陽矣

博陽侯國莽曰樂家 丙吉所封樂家水經注作樂嘉

成陽侯國 楚思王子祿所封

定陵高陵山汝水出 出上當有所字淮南子汝出猛山注猛

山一名高陵山在汝南定陵縣諸書惟淮南子注與漢志合

山海經則云汝水出天息山在梁勉鄉西南入淮極西北一

曰淮在期思北注云今汝水出南陽魯陽縣大孟山東北

至河南梁縣東南經襄城潁川汝南至汝陰襄信縣入淮說

文解字則云汝水出恆農盧氏還歸山東入淮水經與山海

經同杜預釋例與郭注同皆與班志不合

南陽郡秦置 秦本紀昭襄王三十五年初置南陽郡

宛戶四萬 閩本作四十萬誤

杜衍 續志無李賢曰杜衍故城在今鄧州南陽縣西南

育陽 育水名說文作瀟

博山侯國故順陽 孔光所封表亦注順陽蓋哀帝改順陽為

博山以封光國除之後仍為順陽縣耳應劭以為明帝改曰

順陽誤矣

堵陽 水經清水注引地理志堵陽有堵水今無此文

雒衡山澧水所出東至鄧入汝 鄧當作郢潁川縣也師古音

屋誤矣

舞陰中陰山澧水所出東至蔡入汝 中陰誤說文作中陽蔡

當作上蔡

穰 說文作鄦

鄦育水出西北南入漢 說文清或曰出鄦山西

安眾侯國 長沙定王子丹所封

隨厲鄉故厲國也 厲即緝也左傳僖十五年齊師曹師伐厲

杜注厲楚與國義陽隨縣北有厲鄉桓十三年楚子使賴人

追之杜注與伐厲同昭四年經云楚伐吳遂滅賴公羊作厲

是古字通

魯陽魯山澧水所出 魯山誤說文澧水出堯山據水經注當

有莽曰魯山四字

春陵侯國 長沙定王子員所封建武十八年更名章陵

新都侯國 王莽所封南陽新野之都鄉也

紅陽侯國 王立所封

樂成侯國 許延壽所封表注平氏蓋析平氏置

博望侯國 許舜所封

復陽侯國 長沙頃王子延年所封

南郡高帝元年更為臨江郡 臨江下郡字當作國項羽封共

敖為臨江王

江陵秦拔我郢徙東 東當作陳頃襄王徙陳

秭歸歸鄉故歸國 國上當有子字

江夏郡下雒 南陽有雒故此加下

鍾武侯國 長沙頃王子度所封續志屬零陵永建三年更名

重安

廬江郡淮水出 淮當作澧水下當有所字說文澧水出廬江

入淮

濞 續志作濞古字通尚書江沱潛漢漢書作濞

松茲侯國 六安共王子霸所封

九江郡當塗侯國 魏不害所封

注禹所娶塗山侯國也 矣字衍

博鄉侯國 六安繆王子交所封

曲陽侯國 王根所封續志作西曲陽

山陽郡戶十七萬二千八百四十七口八十萬一千二百八十

八 案張敞傳云戶九萬三千口五十萬以上戶口懸殊蓋

孝平時戶口增衍實數如此

南平陽 泰山有東平陽故此云南

成武 續志屬濟陰

原书缺页

原书缺页

水經注作播亭

師 功臣表俞侯呂它俞侯樂布並作俞說文作師

懋 懋師古曰懋古莎字 三史拾遺曰秦說文無懋字當是懋

之說說文心疑也讀若易旅旅瑣瑣與瑣音相近

東陽侯國 清河綱王子宏所封

信鄉侯國 清河綱王子豹所封表作新鄉古字通

涿郡涿桃水受首涿水 受首當作首受涿水一名巨馬河水

經巨馬河出代郡廣昌縣涿山東至東平舒縣入海注云節

涿水也亦曰渠水

南深澤 續志屬安平國

范陽莽曰順陰 順陰水經易水注作通順

蠡吾 趙廣漢傳涿郡蠡吾故屬河間續志屬中山國

易 續志屬河間

廣望侯國 中山靖王子忠所封

鄭 高陽 續志俱屬河間

州鄉侯國 河間獻王子禁所封

安平 續志屬安平

樊興侯國 中山靖王子脩所封

成侯國 中山康王子喜所封

良鄉侯國 趙共王子交所封表作梁鄉古字通

利鄉侯國 中山頃王子安所封

臨鄉侯國 廣陽頃王子雲所封

益昌侯國 廣陽頃王子嬰所封

賜鄉侯國 廣陽頃王子發所封

西鄉侯國 廣陽頃王子容所封

德陽 續志屬安平

中水 武垣 續志俱屬河間

阿武侯國 河間獻王子豫所封

高郭侯國 河間獻王子驥所封

新昌侯國 燕刺王子慶所封

勃海郡屬幽州 勃說文作郭續志改屬冀州

南皮莽曰迎河亭 水經注作逆河亭

定侯國 齊孝王子越所封

章武莽曰桓章 桓章據文義疑是章桓然水經注亦作桓章

參戶侯國 河間獻王子免所封

成平庫池河民曰徒駭河 民疑是或字之訛成平續志屬河

間

柳侯國 齊孝王子陽已所封

臨樂侯國 中山靖王子光所封

東平舒 續志屬河間

安次 續志屬廣陽

解市侯國 清河綱王子寅所封

文安 續志屬河間

景成侯國 河間獻王子雅所封

東州 續志屬河間

章鄉侯國 謝殷所封

蒲領侯國 清河綱王子祿所封

平原郡平原有篤馬河東北入海五百六十里 入海下益瓶

行字

循注讀與耿同 耿南雍本闕本竝作循

平昌侯國 王無故所封續志作西平昌

羽侯國 濟北式王子成所封

瓊 水經注作援

六高平侯國 張安世初封之高平在陳留其子廷壽上書請減

戶邑乃徙封平原國名如故未徙封之前是厭次縣地故東

左謂平原厭次人也

莽曰樂安亭 水經注作安樂亭

合陽侯國 樂喜所封

樓虛侯國 魯順所封水經注作楊墟

龍領侯國 韓說所封

安族國 濟北貞王子樂所封表作安陽疑陽當作楊是其證

千乘郡千乘 續志屬樂安國

有微官 案郡下已注有微官矣縣名下又書之疑衍文

滎沃 縣以滎水所經得名今本作滎誤司馬彪魏收皆承其

謬惟水經注作滎沃不誤

平安侯國 王莽所封表傳俱作安平疑誤外戚傳作平安

博昌 蓼城 樂安 續志皆屬樂安國

被陽侯國 齊孝王子燕所封

繁安侯國 齊孝王子忠所封

高宛 續志屬樂安國

濟南郡景帝二年為郡 二年當作三年

般陽 續志屬齊國

朝陽侯國 廣陵厲王子聖所封續志作東朝陽

魏侯國 趙敬肅王子起所封

注蔡暮音出音鶻 由當作日鶻當作鶻闕本不誤

宜成侯國 燕倉所封

泰山郡汶水出萊毋西入濟 案萊蕪縣下亦載汶水較此加

詳則此八字是衍文

東平陽 山陽有南平陽故此云東

南武陽 東郡有東武陽故此云南

靈陽侯國 魯共王子恬所封續志屬東平

桃山侯國 城陽孝王子欽所封

莽曰哀魯 閔本哀作襄無魯字

桃鄉侯國 東平思王子宣所封

武 當作成績志作成云本國劉昭曰左傳衛師入郟杜預曰

東平剛父縣西南有郟鄉

齊郡利 續志屬樂安

鉅定馬車澗水 水經注云馬車澗水今瀋水

廣爲山濁水所出 水經注以濁水爲卽繩水

臨胸石齊山洋水所出 石齊山說文作高山水經巨洋水出

朱虛縣太山北過臨胸縣東北入海注云太山郡東小太山也巨洋水卽國語所謂具水矣

北鄉侯國 雷川懿王子譚所封

平廣侯國 雷川懿王子行所封表作平度誤平度屬東萊不

言侯國

北海郡劇魁侯國 雷川懿王子黑所封賈逵曰川阜曰魁

瓠侯國 城陽頃王子息所封

益莽曰探陽 後漢書劉盆子傳注云王莽改北海益縣爲探

湯水經注作濳蕩益續志屬樂安

劇侯國 雷川懿王子錯所封

平望侯國 雷川懿王子賞所封水經注巨洋水東北逕望海

臺伏珠晏讓以爲平望亭在平壽縣故城西北八十里

平的侯國 雷川懿王子強所封

柳京侯國 膠東戴王子強所封

壽光 續志屬樂安

樂望侯國 膠東戴王子光所封

饒侯國 膠東戴王子成所封表作成康侯饒下注北海北海

無成縣是轉寫者倒其文耳

斟故國禹後 京相璠曰故斟尋國禹後是也後省入平壽今

山東萊州府濰縣東廢斟城是

平城侯國 膠東頃王子邑所封

密鄉侯國 膠東頃王子林所封

羊石侯國 膠東頃王子固所封

樂都侯國 膠東頃王子訥所封

石鄉侯國 膠東頃王子理所封

上鄉侯國 膠東頃王子欽所封

新成侯國 膠東頃王子根所封

成鄉侯國 高密頃王子安所封

膠陽侯國 高密頃王子恁所封

東萊郡曲城陽丘山治水所出南至沂入海 沂字誤當作計

斤計斤琅邪縣

當利莽曰萊萊亭 萊字誤南雍本閩本皆作東

陽樂侯國 膠東頃王子獲所封表誤作樂陽

琅邪郡不其 續志屬東萊

贛榆 續志屬東萊

朱虛 後漢永初元年屬北海

靈門壺山涿水所出東北入淮 水經注涿水出涿山世謂之

巨平山淮字誤說文作淮下文橫下折泉下作淮亦誤

虛水侯國 城陽頃王子禹所封

臨原侯國 雷川懿王子始昌所封

琅邪存四時祠 存當作有

祓侯國 城陽頃王子雲所封表作校形相似而誤

桓 續志屬北海

緡侯國 雷川靖王子成所封

寧段侯國 城陽頃王子澤所封

黔陬 續志屬東萊

雲侯國 齊孝王子信所封

稽侯國 齊孝王子定所封

泉虞侯國 膠東康王子建所封

平昌 續志屬北海

長廣 續志屬東萊

橫故山久 久闕本作名

魏其侯國 膠東康王子昌所封

茲鄉侯國 城陽荒王子宏所封

箕侯國 城陽荒王子文所封

禹貢維水北至昌都入海 昌都當作都昌都昌北海縣鄒康
成注尚書云濰水出箕屋山與說文同

梓 說文作稗从未

高廣侯國 城陽荒王子勳所封

高鄉侯國 城陽惠王子休所封

柔侯國 城陽荒王子山所封表作羸形相似而譌

卽來侯國 城陽荒王子佼所封

麗侯國 高密頃王子驥所封表作麗茲

武鄉侯國 高密頃王子慶所封

伊鄉侯國 城陽戴王子遷所封

新山侯國 稱忠所封

高陽侯國 薛宣所封

昆山侯國 城陽荒王子光所封

參封侯國 城陽戴王子嗣所封

折泉侯國 城陽荒王子根所封

博石侯國 城陽荒王子淵所封

房山侯國 城陽荒王子勇所封

頓鄉侯國 膠東頃王子其所封表作頓陽頓古字通陽字

疑表誤

颺望侯國 冷廣所封

安仁侯國 高密頃王子常所封

高陵侯國 莽曰蒲陸 翟方進所封蒲闕本作滿

臨安侯國 膠東其王子閔所封

石山侯國 城陽戴王子元所封

東海郡下邳 續志屬下邳國

頁成侯國 魯安王子文德所封續志屬下邳

開陽莽曰厭腐 案莽改定襄之武要為厭胡張掖之開丹為

貫虜北地之靈武為威戎亦此意續志屬琅邪

費 續志屬泰山

蘭祺侯國 魯安王子臨朝所封

海西 續志屬廣陵

續志屬琅邪

新陽侯國 魯頃王子承所封

建陵侯國 魯孝王子遂所封

昌慮侯國 魯孝王子訖所封

郟平侯國 城陽荒于丁巳所封

臨淮郡武帝元狩六年置 水經濟水注引此作五年

莽曰淮平 淮平下當有屬徐州三字

徐 取慮 淮浦 盱眙 僮 續志俱屬下邳因

射陽 續志屬廣陵

高山 續志屬下邳

鹽漬 續志屬廣陵

淮陰 淮陵 續志屬下邳

下相 沛國有相縣其水下流又因置縣故名下相也續志屬

下邳

東陽 續志屬廣陵

插旌 續志屬下邳

高平侯國 王遂時所封

開陵侯國 成姚所封

昌陽侯國 泗水侯王子霸所封

廣平侯國 廣陵孝王子德所封

蘭陽侯國 廣陵孝王子宜所封表作蘭陵

真平侯國 廣陵僑王子登所封

與 堂邑 續志俱屬廣陵

武陽侯國 史丹所封

郟鄉侯國 楚思王子光所封

都陽侯國 城陽戴王子音所封

陰平侯國 楚孝王子同所封

都鄉侯國 楚思王子光所封

武陽侯國 史丹所封

都鄉侯國 楚思王子光所封

武陽侯國 史丹所封

都鄉侯國 楚思王子光所封

武陽侯國 史丹所封

都鄉侯國 楚思王子光所封

武陽侯國 史丹所封

都鄉侯國 楚思王子光所封

武陽侯國 史丹所封

都鄉侯國 楚思王子光所封

武陽侯國 史丹所封

都鄉侯國 楚思王子光所封

武陽侯國 史丹所封

都鄉侯國 楚思王子光所封

新陽侯國

建陵侯國

昌慮侯國

郟平侯國

臨淮郡

徐

射陽

高山

鹽漬

淮陰

下相

東陽

插旌

高平侯國

開陵侯國

昌陽侯國

廣平侯國

蘭陽侯國

真平侯國

與

堂邑

新陽侯國

建陵侯國

昌慮侯國

郟平侯國

臨淮郡

徐

射陽

高山

鹽漬

淮陰

下相

東陽

插旌

高平侯國

開陵侯國

昌陽侯國

廣平侯國

蘭陽侯國

真平侯國

與

堂邑

漢書辨疑卷十四

續志俱屬下邳

泗水勤王子定所封

平曲侯國 齊陵厲王子曾所封是郡有兩平曲一郡中不得

重名以王莽改名推之似應作曲平然侯表並不爾也攷史

記表江陽侯蘇嘉寧隱曰表在東海既云東海則非體為之

江陽矣今本地地理志東海無江陽小司馬所見當是古本不

得有誤竊疑重出之平曲當是江陽也

都陽侯國 城陽戴王子音所封

陰平侯國 楚孝王子同所封

都鄉侯國 楚思王子光所封

武陽侯國 史丹所封

都鄉侯國 楚思王子光所封

武陽侯國 史丹所封

都鄉侯國 楚思王子光所封

武陽侯國 史丹所封

都鄉侯國 楚思王子光所封

武陽侯國 史丹所封

都鄉侯國 楚思王子光所封

武陽侯國 史丹所封

都鄉侯國 楚思王子光所封

東陵侯國 史高所封

會稽郡秦置 始皇本紀二十五年降越君置會稽郡後漢順

帝分會稽之吳海鹽烏程餘杭毗陵丹徒曲阿由拳富春陽

羨無錫婁蓋吳郡

毗陵江在北 江當作北江閩本有北字

山陰有靈文園 園上當有侯字

餘杭并曰進睦 閩本作淮睦

治 光武更名章安

丹陽郡故鄣郡屬江都 案故鄣郡下當有景帝三年四字

宛陵請水西北至蕪湖入江 清當作洽說文洽水出丹陽宛

陵西北入江

說文作夥

潁陽 說文潁水出丹陽潁陽縣

潁章郡宜春南水東至新淦入湖漢 南水水經注作牽水

安平侯國 長沙孝王子習所封後漢更名平都

桂陽郡臨武水東南至滇陽入匯 案說文溱水出桂陽臨

武入滄志中溱譌爲秦滄譌爲匯小顏不能攷正輿音匯爲

胡順反失之矣

南平 說文潁水出桂陽南平西入營道水經潁水出桂陽盧

聚西北過零陵營道縣南又西北過營浦縣南又西北過泉

陵臨西北七里至葦室邪入于湘

鳴山侯國 長沙孝王子宗所封

陰山侯國 志中惟此侯不得其人以實之

武陵郡臨沅莽曰監元 元當作沅

俱山 續志屬南郡

充歷山澧水所出東至下雋入沅 案澧當作禮此與出南陽

雋縣沅山東入汝之澧水不同

零陵郡都梁侯國 長沙定王子定所封

泉陵侯國 長沙定王子賢所封

鍾武 後漢永建三年更名重安

漢中郡南鄭旱山地水所出 池水水經注作泔水

安陽營谷水出西南北入漢 段玉裁曰此雖不系之禹貢然

據鄭注梁州沱潛云地理志在今蜀郡郫縣及漢中安陽皆

有沱水潛水其尾入江漢則志述禹貢作潛此安陽下作潛

實一物也

廣漢郡雒南至新都谷入前 谷字衍

甸氏道 續志甸氏道剛氏道俱屬廣漢屬國

蜀郡青衣 後漢西夷傳云花都費武帝所開元鼎六年以

爲沈黎郡天漢四年并蜀爲西部置兩郡尉一居旄牛主徼

外夷一居青衣主漢人據此則青衣旄牛二縣皆當有都尉

治句

成都府有工官 案成都廣漢之工官皆治金銀器貢禹傳蜀漢

主金銀器歲各用五百萬

嚴道有水官 文選蜀都賦注引此作有橋官

雒爲郡南廣又有大涉水北至符人江 至字八江字皆誤蓋
水經注云北入符黑水

堂頂 山名南中志云堂頂山多在縣夏之月飛鳥過之不
能得去

越嶲郡遂久經水出微外東至雙道入江 衆水經淹水出越
嶲遂久縣微外東南至靖始縣又東過姑復縣南東入於若
水此繩水或卽淹水歟

青蛉則同山 則字疑衍

益州郡 昭帝紀始元元年益州廉頭姑耨牂柯談指同竝二

十四邑皆反西南夷傳同今志中牂柯郡有談指同竝而益
州郡無廉頭姑耨或是改名或是并省不可得而知矣

收靡南山巖涂水而出 收說文涂字注作收隸釋益州太守
碑作收靡者二是收字誤也巖字下脫谷字水經注涂水導

原巖谷

牂柯郡鬱東八沅 據水經注沅當作延

夜郎莽曰同亭 案西南夷傳夜郎國有且同亭故莽謂之同
亭

巴郡墊江 說文作裝江

胸忍 續漢書郡國志及曹全碑並作胸忍顏籀音胸爲胸是

也謂駟十三州志乃云胸音春忍音閩其地下溼多胸忍蟲

因以名縣既有春音則字已近于胸矣然玉篇中尙無胸字

杜佑通典州郡門作胸認胸音如順切認音如尹切讀如閩

森君卿雖從閩音而字猶未變至徐鉉校定說文解字竟于
肉部附入胸認二字亦可謂不致差舛好信異說者矣
容母水所出南有楮官 據水經注南下當有入江二字
名復江關都尉治 華陽國志云巴楚相攻故置江關舊在赤
甲城後移在江州南岸對白帝城

漢書輿地卷十四終 詳鄉文廷俊南海藩乃成番禺海公論校字

地理志下

武都郡 武都隴西金城天水武威張掖酒泉豐煇安定皆常

云屬涼州今脫

武帝元鼎六年置 後漢西南夷傳云白馬氏著武帝元鼎六

年間分廣漢西部合以為武都

隴西郡秦置 案異姓諸侯上表云漢按我隴西則高帝元年

屬西國二年方屬漢

上郡 西 續志俱屬漢陽

羌道 續志屬武都

金城郡 昭帝紀始元六年以金城屬漢 遂取天水隴西張掖各

二縣置金城郡

枹罕 續志屬隴西

河關 水經注引地理志云宣帝神爵二年置河關縣蓋取河

之關塞據此則今本脫宣帝以下十字河關續志屬隴西

允街莽曰滄遠 水經注脩遠下有亭字

臨羌莽曰鹽丸 鹽字誤水經注作鹽丸

天水郡 說文作驥

張掖郡顯美 續志屬武威

酒泉郡池頭 續志作沙頭

敦煌郡冥安西北入日澤 其書作冥

效穀本魚澤障 孫賈傳上以唐林胡塞比周左遷敦煌魚澤

障漢

安定郡朝那又有秋瀛祠 秋當作漱

參縣 續志屬北地

祖厲 續志屬武威

鶉陰 續志作鶉陽屬武威

北地郡秦置 案高帝九年屬雍國二年屬漢

莽曰威成 水經注作威戎

直路且水出東西入洛 說文灋水出北地直路西東入洛據

此則且當作灋東當作西西當作東也水經作沮云沮水出

北地直路縣東過馮翊設禰縣東北入于洛注云俗謂之灋

水又謂之灋沮水

武武莽曰威成亭 水經注作威戎亭李賢曰靈武有谷在今

靈州懷遠縣西北

鴻孤 續志作鴻無屬安定

歸德 中興省木曰慶州華池縣本漢歸德縣地又通靈車

西北有歸德川

郁邈有牧師苑官 漢制邊郡牧師苑官有六郡謂隴西天水

安定北地三郡西河也志中惟記其一遼東襄平亦有牧師

官又在六郡之外矣

弋居有鹽官 續志弋居有鹽似當云有鐵官

上郡屬并州 瀛朔方郡不屬并州

元年更爲翟國七月復故 七月止經册二年二字

白土國水出西東入河 東水經注注南

高奴 翟王登驛都

有涓水可難 據水經注涓水下當有肥字

宜都莽曰堅監 水經注堅監下有厚字

西河郡美稷 說文洧西河美稷保東北水

中陽 說文馮水出西河中陽北沙南入河

大成 續志屬朔方

平周 衛霍傳稱路博德西河平州人周州古字通

虎猛西部都尉治 有制虜塞見匈奴傳

臨水莽曰堅水 堅南雍本闕本並作監

鯨是 說文鯨飾鯨曲也西河有鯨氏鯨氏與是古字通曲禮

云五官之長曰伯是職方鄉注云是或爲氏鯨禮云太史是

右注云古文是爲氏

朔方郡 武帝元封中別合刺史監之不在十三州之限故平

當肅言翟方進並移朔方刺史

竄渾屠申澤在東 水經注云屠申澤東西一百二十里

五原郡補澤 南雍本闕本並作蒲澤

南興 當作南興

成立中部都尉治原高 高水經注注作亭

西安陽莽曰遼安 水經注注作鄒安

北與注開鄂云廣陵有與故此加北 案水經注云五原有南

與故此加北開鄂之說太疏遠也

定襄郡成樂 武進 定襄 續志俱屬雲中

雁門郡縣十四 馬勃世家定雁門郡十七縣是秦領縣十七

善無 中陵 續志俱屬定襄

陰館樓煩鄉 樓煩上當有故字

莽曰富代 水經注作富城

代郡有五原關 成帝紀及說文並作五院關

當城注當桓都城 水經注桓都下有山作二字

且如于延水出塞外東至塞入沽 據水經注當作出北塞外

東至廣益入治師古音沽爲姑誤平舒下沽字亦當作治

平邑 續志作北平邑

廣昌 續志屬中山國

鹵城 續志屬雁門

東至參合入庫池別 據水經注合當作戶別下當有河字

上谷郡縣十五 周勃傳云定上谷十二縣是秦領縣十二

軍都溫餘水 軍都續志屬廣陽溫餘水水經注注溫餘水

昌平 續志屬廣陽

且居樂陽水出東東入海 據水經注樂陽當作陽樂海當作

漁陽郡莽曰北順 案北平莽改北順此必不同闕本作通

略當從之

縣十二 國朝傳定漁陽二十二縣與此大不同疑被傳衍二

字亦蹟數亦止十二

泉州有諸宮 續志泉州有鐵此鐵字或鐵之譌

右北平郡縣十六 秦領縣亦止十六見周勃傳

遼西郡 續志有莽曰令支四字何以知之雁門郡莽曰填狄其

屬縣增則曰填狄亭代郡莽曰厭狄其屬縣代則曰厭狄亭

上谷郡莽曰朔調其屬縣夷與則曰朔調亭漁陽郡莽曰通

路其屬縣路則曰通路亭右北平莽曰北順其屬縣徐無則

曰北順亭今遼西屬縣惟今氏莽曰合氏亭亦其創也

縣十四 史記絳侯世家云定遼東遼西二十九縣今地理志

遼東西有卅二縣與史記不同蓋後有析置者耳

柳城 續志無李賢曰故城在今營州南

肥如莽曰肥而 如而古了通

狐蘇唐就水 水經注作居蘇水形相似而語

文莽曰受亭 受南雍本闕本並作文

沓氏注庶助曰氏水也 氏水南雍本闕本作沓水

元苑郡西蓋馬 馬續志作鳥

樂浪郡有雲郭 雲郭疑卽今所謂烟瘴

平而東郡都尉治 郡當作部

南海郡中宿有滄浦官 官當作關

鬱林郡 說文作鬱林

中雷注雷水名

交趾郡北帶 闕本作北帶

合浦郡臨允牢水北入高要入鬱 入當作北至

九真郡 脫屬交州三字

趙國故秦邯鄲郡縣四 秦領縣六見新欽傳

廣平國曲梁侯國 平千頃王子敬所封續志屬魏郡

陽臺侯國 五千頃王子田所封表作陽城疑誤臺闕本作臺

案說文云緡文堂从高省疑此卽臺字

真定國真定 續志屬常山國

絳曼斯浹水東至鄴入河 水經注作入章河

中山國盧奴應劭曰盧水出右北平 案北平卽下文北平縣

也右字衍水經注云黑水曰盧不流曰奴

北平又有盧水亦至高陽入河 據水經注河當作博

北新城莽曰朔平 水經注作朔靈續志屬涿郡

望都博水東至高陽入河 據水經注河當作涿

陸成 元朔二年封中山靖王子貞為侯國表作陸城

信都國南宮莽曰序下 水經濁漳水注作序中

信都 項羽封耳為常山王治信都更名襄國見張耳傳又云

追殺趙王歇襄國亦謂此信都也

廣川 續志屬清河國

樂鄉侯國 河間獻王子修所封

平陸侯國 河間獻王子招所封

西梁侯國 廣川戴王子闢兵所封

昌成侯國 廣川穆王子元所封後漢改爲阜城

京昌侯國 莽曰田昌 清河綱王子成所封田昌疑是西昌

脩 續志屬渤海

河開國 脫屬冀州三字

武隧 續志屬安平國

弓高莽曰樂成 水經注樂成下有亭字

廣陽國 脫屬冀州三字

劇應劭曰故肥國今肥亭是 劇續志屬北海注二肥字據水

經注皆當作紀

東安平 續志屬北海

膠東國 脫屬青州句

卽墨 續志屬北海

下密有三台山祠 台當作戶見郊祀志

壯武 觀陽 續志俱屬北海

高密國 脫屬青州句

高密 昌安 夷安 續志俱屬北海

城陽國 陽都 東安 續志俱屬琅琊

淮陽國高帝十一年置 漢高帝十一年置淮陽國以封皇子

友孝惠元年徙封于趙當改爲郡故孝惠孝武時申屠嘉派

黯司馬安灌夫爲淮陽守也宣帝復置以封皇子欽莽敗乃

絕依志例當云惠帝元年更爲郡宣帝元康三年復故今脫

沛

扶溝 續志屬陳留

固 案王莽傳云其以益歲以南付新平蘇林曰陳留固縣莽

改曰益歲據此則脫莽曰益歲四字固續志屬陳留

梁國縣八 元初中梁王襄有罪削五縣元延中梁王立有罪

復削五縣故止八縣

出 續志屬陳留

汴水 續志屬梁國

己氏 續志屬濟陰

睢陽禹貢盟諸澤在東北 當有青州穀三字

東平國武帝元鼎元年爲大河郡 案夏侯勝傳初魯其王分

魯西監鄉以封子節侯別屬大河大河後更名東平韋元成

嘗爲大河都尉

任城 亢父 樊 續志俱屬任城國

詩亭故詩國 詩當作郭左傳襄十三年取郭杜預曰亢父有

郭亭說文解字郭附庸國在東平亢父郭亭

莽曰順又 水經注作順父

魯國屬豫州 郡國志云魯本屬徐州光武改屬豫州此云豫

州疑後人妄改

下泗水西南至方與入沛 據水經注當作入沛渠

蕃南梁水西至胡陵入沛渠 沛當作沛

騶 說文作鄒云鄒國帝顓頊之後所封

楚國 後漢章帝嘗賜彭城

泗水國 脫屬徐州三字

莽曰水順 水經注作順水

凌 續志屬廣陵

注凌水所出入淮南 水經淮水注引作西南入淮

六安國 脫屬揚州三字建武十三年省屬廬江

收 南雍本闕本攸下有注云音收今本攸作收又脫注二字

咸帝時劉向略言其域分 城闕本作地

漆與洧方壺灌兮 毛詩作洧漢韓詩作洧直陸氏釋文云說

文作汎汎今本說文無此訓

高士宦好文法 士南雍本闕本竝作仕

趙地鼎畢之分壘 據荀悅漢紀鼎畢上當有門字

取之不足以更費注更費也 嘗闕本作償

船行可八月到日南象林界云 八南雍本闕本竝作二地理

志郡縣之名似各不同其有同者則加東西南北上下以別

之然網按之重見者亦復不少如曲陽三見一屬九江莽曰

延平亭一屬東海莽曰從羊一屬交趾交趾作易師古曰古

陽字建成三見一屬勃海一屬沛郡侯國一屬豫章莽曰多

聚劇兩見一屬北海侯國一屬留川國莽曰兪定陶兩見一

屬濟陰莽曰濟平一屬定襄莽曰迎符西平兩見一屬汝南

莽曰新亭一屬臨淮莽曰永聚陽城兩見一屬汝南侯國莽

曰新安一屬潁川平昌兩見一屬平原侯國一屬琅邪成陽

兩見一屬汝南侯國莽曰新利一屬濟陰東安兩見一屬東

海郡侯國莽曰業亭一屬城陽國新陽兩見一屬汝南莽曰

新明一屬東海侯國莽曰博聚鍾武兩見一屬江夏郡侯國

莽曰當利一屬零陵莽曰鍾桓高陵兩見一屬左馮翊莽曰

千春一屬琅邪侯國莽曰蒲睦成兩見一屬泰山郡一屬涿

郡侯國莽曰宜家新市兩見一屬中山國一屬鉅鹿侯國莽

曰市樂建陽兩見一屬九江一屬東海侯國莽曰建力平安

兩見一屬廣陵國莽曰杜鄉一屬千乘侯國莽曰鴻睦平城

兩見一屬北海侯國一屬雁門莽曰平順臨胸兩見一屬東

萊一屬齊郡莽俱曰監胸新都兩見一屬廣漢一屬南陽侯

國莽曰新林昌陽兩見一屬東萊莽曰夙敬亭一屬臨淮侯

國定陵兩見一屬潁川莽曰定城一屬汝南高平兩見一屬

臨淮侯國莽曰成丘一屬安定莽曰鋪睦饒兩見一屬北海

侯國一屬西河莽曰饒衍高陽兩見一屬涿郡莽曰高亭一

屬琅邪侯國武城兩見一屬左馮翊莽曰桓城一屬定襄莽

曰桓就廣平兩見一屬臨淮侯國莽曰平盛一屬廣平國陰

山兩見一屬桂陽侯國一屬西河莽曰山盛樂成兩見一屬

南陽侯國一屬河間國莽曰陸信富平兩見一屬平原莽曰

樂安亭一屬北地莽曰特武成安兩見一屬陳畱一屬潁川

侯國復陽兩見一屬南陽侯國師古音房目反一屬清河莽

曰樂成陸劭曰復音腹安定三見一屬鉅鹿侯國一屬安定

一屬交趾武陽兩見一屬東海侯國莽曰宏亭一屬犍爲莽

曰戡成鄭兩見一屬京兆尹一屬山陽侯國成郡兩見一屬
北海莽曰石樂一屬高密國莽曰順成安陽兩見一屬汝南
莽曰均夏一屬漢中陽樂兩見一屬東萊侯國莽曰延樂一
屬遼西武都兩見一屬武都莽曰循虜一屬五原莽曰桓都
歸德兩見一屬汝南莽曰歸惠一屬北地東陽兩見一屬臨
淮一屬清河侯國莽曰胥陵黃兩見一屬山陽侯國一屬東
萊莽曰意母安三兩見一屬琅邪侯國莽曰寧鄉一屬北海
莽曰誅邳開陽兩見一屬臨淮一屬東海莽曰厭虞樂陵兩
見一屬平原莽曰美陽一屬臨淮侯國安成兩見一屬汝南
侯國莽曰至成一屬長沙國莽曰思成西陽兩見一屬山陽
侯國一屬江夏安平兩見一屬涿郡莽曰廣望亭一屬豫章
侯國莽曰安寧高成兩見一屬勃海一屬南郡莽曰言程新
昌兩見一屬涿郡侯國一屬遼東朝陽兩見一屬南陽莽曰
厲信一屬濟南莽曰脩治新城兩見一屬河南一屬北海侯
國宜春兩見一屬汝南侯國莽曰宣屏一屬豫章莽曰脩曉
石城兩見一屬丹楊一屬右北平其一郡中兩見者則有東
海之平曲王莽一曰平端一曰端平今備錄于此以便稽攷
云

漢書

通鑑二渠以引其河 議河渠言作廡

蜀守李冰鑿離堆 葦當作崖說文崖高也从巖佳聲徐鉉音

都河切

令鑿涇水自山西邸瓠口爲渠 水經注云涇水東經九嵎
山東中山西謂之谷口卽此中山也

時鄭當時爲大司農 計其時當在元光三年尙未改名大司
農也當云大農令

穿漕渠三歲而通 闕本作二歲

上以用事萬里沙則還 則闕本作踐

注芟草也音莢 闕本作音芟

又其口所居高於以分秒水力 南雍本闕本分下並有流字

遣大司農非調 廣韻非亦姓風俗通有非子伯益之後是姓

非名調耳公卿表亦有此人師古以非調爲名疑誤

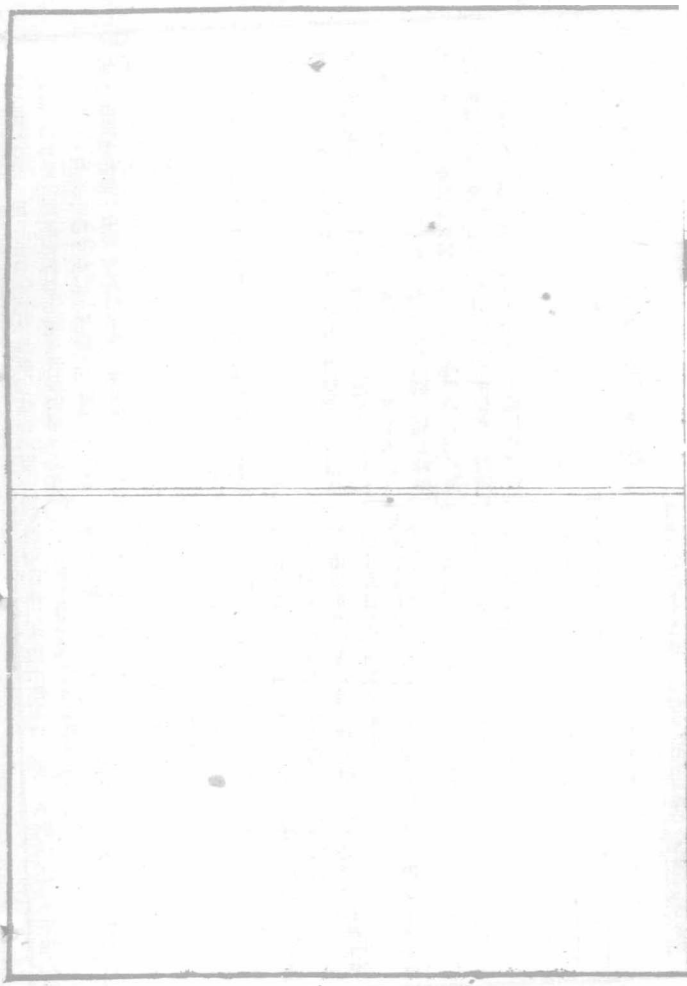
發河南以東漕船五百艘 搜古艘字說文艘船總名从木

聲徐鉉曰今俗別作艘非是

大司空掾王橫 水經注河水篇同儒林傳作瓊邪王璜平中

漢書辨疑卷十五終

薛鄉文廷俊南海潘乃成番禺范公詒校字



嘉定錢大昭撰

藝文志

哀帝復使向子侍中奉車都尉散卒父業 傳作騎都尉奉車

易傳周氏二篇 周氏雒陽人

韓氏二篇名嬰 嬰傳云以易授人推易意而為之傳蓋寬饒

傳引韓氏易傳疑卽此也

丁氏八篇名寬 寬事齊田何復從周王孫受古義景帝時寬

為梁孝王將軍距吳楚遂丁將軍作易說三萬言訓故舉大

諡而已

淮南王安聘明易者九人號九師法 法南雍本闕本並作說

京氏段嘉十二篇 儒林傳作殷嘉

人更三聖 易終終備云至鼓易三聖謀注云三聖伏羲文王

孔子也

漢興田和傳之 和當作何

書曰詩言志哥詠言 哥書作歌說文哥聲也从二可古文以

為哥字

禮經七十篇 劉敞曰當作十七是也儒林傳魯高堂生傳士

禮十七篇

議奏三十八篇石渠 案書春秋論語議奏石渠下皆有論字

疑此脫論字

崔琴趙氏七篇 後漢書劉昆傳云能彈雅琴知清角之操

河間獻王與毛生等共采周官及諸子言樂事者以作樂記

案食貨志王莽詔曰樂語有五均鄧展曰樂語樂元語河間

獻王所傳

穀梁傳十一卷師古曰名喜 喜闕本作嘉

鄒氏傳十一卷 王吉傳吉能為騎氏春秋卽此也鄒駟古字

通

公羊外傳五十篇 三史拾遺曰漢時公穀二家皆有外傳其

書不傳大約似韓詩外傳今人稱國語為外傳漢志卽無此

名目

公羊董仲舒治獄十六篇 後漢書應劭傳云故膠西相董仲

舒老病致仕朝廷每有政議數遣廷尉張湯親至闔巷問其

得失於是作春秋決獄二百三十二事動以經對言之詳矣

魯夏侯說二十一篇 夏侯勝傳云勝字長公東平人為太子

太傅受詔撰尚書論語說

魯安昌侯說二十一篇 張禹傳云初禹為師以上雜數對已

問經為論語章句獻之

八體六技 李膺云曰六技當是八篇之謬小學四十五篇併

此八篇正合四十五篇之數

蒼頡一篇上七章秦丞相李斯作 案蒼頡爰歷傳學凡將急

就元尚訓藥諸篇作書人姓名別具下文此處可首攷工記

注引蒼頡篇有匏壹柯檣正義云匏壹是其一篇內有治皮

之事頡之推曰倉頡篇李斯所造而云漢兼天下海內并屬

孫豎韓覆評討滅殘非本文也

急就一篇成帝時黃門令史游作 成帝當作元帝

致之六書講象形象事象象聲轉注假借 說文六書作指

事象形形聲會意餘同至六書之次第許慎說文解字衛恆

書勢江式論書表孔穎達書正義封演闕見記皆同而鄭眾

周禮注漢書經籍志隋書經籍志重續五十六種書其次第

又各不同

太史試學童能諷書九千字以上乃得為史又以六體試之

案說文解字云漢興有艸書尉律學僮十七已上始試諷搨

書九千字乃得為吏又以八體試之許氏所云八體者漢初

卽治秦書八體之舊所謂大篆小篆刻符籀書摹印署書及

書隸書是也若古文奇字篆書隸書繆篆蟲書之六體乃新

莽時大司空甄豐等所定非漢初之制當從許氏說作八體

至許氏說文九千三百五十三文雖非學僮所諷之九千字

而斟酌篆文合以古籀博采通人信而有證言小學者無不

奉為準繩矣

豎復續揚雄作十二章 二閩本作三以十三章併八十九章

正一百二章

致之學者耕且養 詩甫田疏引作且耕且養

三年而通一藝三十而五經立也 案三年通一藝故孔子十

五志學三十而立 十六篇為九種 此句當與上文相屬

孟子十一篇名刺一十一疑七字之誤或云七篇外有外篇四

篇

聞之固因為陳古今成敗也 聞閩本作問

賈誼五十八篇 詭傳亦云凡所著述五十八篇今新書止五

十六篇

桓寬鹽鐵論六十篇 汲古閣依宋板故于桓字作制聖御名

四小字閩本竟作桓公孫田對傳賈云汝南桓寬次公推衍

鹽鐵之論增廣條目極其論難者數萬言

入揚雄一家十八篇 閩本作三十一篇

太公二百三十七篇謀八十一篇言七十一篇兵八十五篇

謀言兵就二百三十七篇而析言之太公其地名也

管子二十二篇名能 今通鑑本管子二十四篇又小說有管

子說十九篇後世所加

關尹子九篇 案高誘注呂覽云關尹闢正也名喜作遊書九

篇能相風角知將有神人而老子到喜說之請者上至經五

千言而從之游也九篇者一字篇二柱篇三極篇四符篇五

鑑篇六七篇七釜篇八香篇九築篇也

列子八篇 案高誘注呂覽云列子即老聃道人也蓋子弟子

又云注書八篇在莊子的莊子稱之也八篇者天華一黃帝

一周穆王三仲尼四湯問五力命六楊朱七說符八也

長廬子九篇 九篇于南齊本閩本有注云卷八今大脫

王狄子一篇 閩本作正狄子

公子牟四篇 高誘注呂覽云子牟魏公子也作書四篇魏侯

中山得之以封子牟因曰中山公子牟也

田子二十五篇名駢 呂氏春秋云陳駢貴齊高誘注云陳駢

齊人也作道書二十五篇貴齊齊生死等古今也田陳古通

用劉向七略云齊田駢好談論故齊人為語曰天口駢

聖冠子一篇 今道藏目錄云十有六篇隋書經籍志作三卷

力牧二十二篇 兵陰陽又有力牧十五篇

捷子二篇 史記孟荀傳作捷子捷捷古字通內則接以太牢

鄭注接讀為捷春秋經宋萬弑其君捷實達曰公羊穀梁作

接荀子大略篇先事慮事謂之接揚倮曰接讀為捷

公橋生終始十四篇傳鄒奭始終書 案下有鄒子終始五十

六篇則此始終當作終始矣奭字亦誤作終始者是鄒衍非

鄒奭也別有鄒奭子十二篇非終始書

南公三十一篇六國時 案項籍傳南公稱曰楚雖三戶以秦

必楚滅度曰南公南方之老人也虞書志林云南公道士識

廢與之數知凶秦者必於楚

衛侯官十二篇近世不知作者 疾當作侯衛尉屬官有諸屯

衛侯司馬二十二官逸其姓名故但書其官

公孫渾邪十五篇平曲侯 案公孫賈傳云賈祖父昆邪景帝

時為隴西守以將軍擊吳楚有功封平曲侯著書十餘篇此

作渾邪與功臣表同史記表作昆涇渾聲相近
處子九篇 今本史記作劇子徐廣曰按應劭氏姓注直云處

平也

慎子四十二篇名到 高誘注呂覽云慎子作法書四十一篇

在申不害韓非前申韓稱之徐廣曰今慎子劉向所定有四

十一篇

尹文子一篇 今道藏本上下二篇蓋本魏黃初末山陽仲長

氏詮次之舊故隋書經籍志已作二卷

公孫龍子十四篇 張守節曰按平原君傳與師行同時今道

藏本上中下三卷與唐志同

惠子一篇名施 高誘注呂覽云惠子惠施宋人也仕魏為惠

王相也孟子所見梁惠王也

龐煊二篇 此本從橫家兵權謀家有龐煊三篇

待詔金馬聊蒼三篇 嚴助傳作膠蒼按廣韻三蕭聊字下云

亦姓風俗通有聊倉為漢侍中蒼子書據此則作膠者非是

孔甲盤五二十六篇 應劭注田蚡傳作二十九篇

尉繚子二十九篇 南雍本闕本尉繚下無子字兵形孰又有

尉繚三十一篇

則漫羨而無所歸心 漫羨猶漫衍也

蔡癸一篇 闕本蔡作祭

師曠六篇 說文鳥部引師曠曰南方有鳥名曰羌鷓黃頭赤

目五色皆備疑卽此書又兵陰陽家有師曠八篇

務成子十一篇 荀子大略篇云舜學于務成昭揚倮注引尸

取也避天下之順從天下之逆天下不足失也大昭秦五行
家有務成子災異應十四卷房中家有務成子陰道三十六
卷疑皆後世依託

臣壽周紀七篇項國圍人 項國疑淮陽國之謫

虞初周說九百四十三篇河南人 秦竈記志云丁夫人雒陽

虞初等以方術詛匈奴大宛則虞初河南雒陽人也

武帝時以方士侍郎隴黃車使者 隴間本作號李善注文選

西京賦引曰以方士侍郎乘馬衣黃衣號黃車使者大昭案

今本注有脫落當從文選注所引增改

出遊毅一家二十五篇 從諸子家出而入兵法巧

莊夫子賦二十四篇名忌 卽嚴夫子也此獨不避諱史駁文

陽丘侯劉陔賦十九篇 齊悼惠王之子也史表陽作楊陔作

僂

光祿大夫張子儁賦三篇 蕭望之傳作子嬌

陽成侯劉德賦九篇 卽劉向之父

常侍郎莊忽奇賦十一篇 百官表加官有中常侍無常侍郎

然東方朔亦嘗爲常侍郎則武帝時有此加官矣嚴助傳作

嚴助

注從行王茂陵造作賦 南雍本闕本作詔造賦

宗正劉辟瀆賦八篇 辟瀆字少卿楚元王之孫

郎中臣嬰齊賦十篇 道家有郎中嬰齊十二篇疑卽其人

給事黃門侍郎李息賦九篇 衛霍傳之李息別是一人非作

賦者

李步昌賦二篇 儒家有鉤盾冗從李步昌八篇疑卽其人

別榻陽賦五篇 庾信哀江南賦云榻陽亭有離別之賦王伯

厚遂以此榻陽爲亭名大昭謂此說非也志中此處俱敘賦

家姓名不載篇名信如伯厚說當言一篇不當有五篇竊意

姓別名榻陽耳廣韻十七薛別字云離也又姓何氏姓苑云

揚州人皮列切

漢中都尉丞華龍賦二篇 龍與劉向王褒同時人

文雜賦三十四篇 文闕本作大

詔賜中山靖王子噲及孺子妾冰未央材人歌詩四篇 案文

選中山王孺子妾歌注引此文冰作并又引如濟注云孺子

幼少稱也孺子宮人也

詩賦爲五種 南雍本闕本詩賦上並有序字

吳起四十八篇 起衛人爲楚將李善注劉子駿移書太常博

士文引曰吳起三十八篇古三四字皆積畫故此作四彼作

三隋書經籍志作一卷王應麟曰今本三卷六篇

季子十篇 闕本作李子

右兵權謀十三家二百五十九篇省伊尹太公管子孫卿子騫

冠子蘇子嗣通陸賈淮南王二百五十九種出司馬法人禮

也 案二百五十九種種字疑誤卽上文十三家之篇數也

所云省伊尹以下諸書今伊尹太公管子騫冠子在道家孫

卿子陸賈在儒家蘇子嗣通在從橫家淮南王在雜家並不

入禮注云出司馬法入禮者因兵家下有出司馬法入禮而
誤衍其文于此

右陰陽十六家 此陰陽與兵權謀兵形執兵技巧同是兵家
陰陽上當脫兵字況法家者流之前已有陰陽家者流矣下
文陰陽者亦脫兵字章懷太子注張衡傳以兵陰陽之風后
十三篇地典六篇爲陰陽流又方回古今攷引此已無兵字
知唐宋本已脫

鮑子兵法十卷 闕本十作一案兵技巧本百九十九篇此作
一篇止得百九十八尙少一篇

武帝時軍政楊僕 軍政卽軍正也軍正有丞見胡建傳

漢日旁氣行事占驗三卷 功臣表云成帝時光祿大夫滑堪
日旁占驗曰鄧弱以長沙將兵候疑卽此書

諫不能聽之王 王南雍本闕本並作主

許商算術二十六卷 溝洫志云博士許商治尙書善爲算

堪輿金匱十四卷 周禮占夢正義云按堪輿黃帝問天老事

云四月陽建于巳破于亥陰建于未破于癸是爲陽破陰陰
破陽又鄭注保章氏云堪輿雖有都國所入度非古數也今

其存可言者十二次之分也星紀吳越也元枵齊也娵訾衛
也降婁魯也大梁趙也實沈晉也箕首秦也鶡火周也鶉尾
楚也壽星鄭也大火宋也析木燕也

泰一二十二卷 當作二十九卷衍二字

五音奇胘用兵二十三卷 五音奇胘別德二十一卷 案准

南兵畧訓云明于星辰日月之運測奇胘之數尙肖左右
之便此戰之助也

次二曰者用五事 五行志及孔光傳並作羞師古曰羞進也
周易三十八卷 周易下當有脫字

莫善於善龜 易略詞作莫大陸氏釋文本作莫善云本亦作

莫大案何休注公羊亦引作莫善儀禮疏同賈公彥曰凡神
之靈莫善於善凡龜之知莫善於龜中山江水出焉其中多
瓦龜郭璞云瓦善也

相人二十四卷 相視也視人骨狀以知吉凶貴賤春秋傳曰

公孫敖問其能相人隋書經籍志相書四十六卷

外經三十九卷 南雍本闕本九作七

注疝音山諫反 南雍本闕本山諫反下有又音剛三字

故諺曰有病不治常得中醫 今吳人猶云不服藥爲中醫

漢書辨疑卷十六終 詳鄉文廷俊南海游乃成番禺范公詒校字

嘉定錢大昭撰

陳勝傳

攻陳陳守令皆不在獨守丞與戰譙門中 案洪适隸續云索

隱謂秦無陳郡皆字是衍文守令與守丞同守非官也到原

父云是陳縣之攝令游俠傳王游公謂茂陵守令尹公曰君

辱原涉如是一旦真令至復單車歸為府吏注云守茂陵令

未真為之隸釋有羊竇道碑云青衣尉趙君到官六日郡召

守鐵官長積四月徙守成都令後還歸尉官又金鄉守長侯

成碑云郡授五官掾功曹守金鄉長即家假印綬周憬碑陰

有真陽守長南平丞卷祗三人者亦是以它君攝事然則守

令守丞非真令丞也師古以為郡守郡丞非是

勝適立為王號為張楚 閩本號下無為字

今趙又安敢害將軍之家乎 閩本又作獨無之字南雍本作

獨有之

張賀軍勝出臨戰 軍下閩本有驗字

項籍傳

梁父即楚名將項武者也 漢紀云故楚將項燕之孫

請斬獄掾曹咎書 咎後為楚海春侯大司馬

會稽假守通言灼曰楚漢春秋云姓殷 漢紀作殷通

府中皆誓伏 史記作惛伏案說文誓失氣言傳殺讀若惛誓

與惛古字通

御下縣 此下縣與上文使人收下縣同漢紀作下縣縣非是
聞陳嬰已下東陽 東陽屬臨淮郡水經注云淮陰縣楚漢之
間為東陽郡

謂其軍曰 南雍本閩本軍下有吏字

有名於楚 名閩本作功

梁已并秦壽軍胡陵 南雍本閩本軍下皆重軍字

居鄆人范增 羽尊為亞父封歷陽侯

故南公稱曰 藝文志陰陽家有南公三十一篇

卒食半菽 史記作芋菽徐廣曰芋一作半

羽使蒲將軍引兵渡三戶 水經注漳水東逕三戶峽為三戶

津

擊秦軍汙水上 水經注汙水出武安山東南經汙城北入漳

羽迺立章邯為雍王 是時但立為王尚無封地至分天下以

王諸侯邯乃王咸陽以西

遂西到新安 新安恆農縣括地志故城在洛州龜池縣東一

十三里即坑秦卒處

吏卒多稱言 南雍本閩本籍言下有曰字

歷陽侯范增曰 歷陽九江縣

羽擊陳留外黃外黃不下 閩本不重外黃二字

漢有善騎射曰樓煩 功臣表有樓煩將丁復蓋將樓煩之兵

耳樓煩非姓名

羽復引而東至東城 東城九江縣

願爲諸軍快戰 快漢紀及南雍本闕本竝作決

吾爲公得 史記作德古字通

以封五人皆爲列侯 喜赤泉侯醫杜衍侯馬童中水侯勝至

陽侯武吳房侯

惠文武昭襄 史記作惠王武王無文昭襄

兼韓魏燕趙宋衛中山之眾 史記燕下有楚齊二字

流血漂鹵 鹵文選作槽案說文槽大盾也或作楯此又楯之

省文

威震四海 此句與下文餘威震于殊俗史記及新書震皆作

振古字通

舜蓋重童子 童古童字也說文本不从目

張耳傳

張耳大梁人也 大梁陳留之浚儀縣也陳勝傳謂之陳人則

秦時大梁屬陳縣歟

相國房君諫曰 相國當作柱國陳勝傳云以上蔡人房君蔡

賜爲上柱國史記作相國亦誤

難可獨立趙後 獨字下南雍本闕本俱重立字

且什一二相全 南雍本闕本作且什有一二相全

魏豹傳

鄧生至豹謝曰 至南雍本闕本作往

田儋傳

形容尙未能敗猶可知也 知闕本作觀

韓王信傳

故立韓公子橫陽成君爲韓王 南雍本闕本作橫陽石成

韓信傳

上不欲就天子乎 南雍本闕本作天下

必欲拜之 南雍本闕本必欲上皆有王字

破代爲夏說闕與 史記趙晉破秦兵關與是也在上黨涅氏

縣

戰鋒不可當也 闕本戰作其

齊夸詐多變反覆之國南邊荒 南雍本闕本作南邊楚

深說以三分天下之計 之計二字闕本作鼎足而王四字

信病不從 南雍本闕本信下有稱字

恐其黨不亂 亂南雍本闕本作就

彭越傳

漢王追楚爲項籍所敗固陵 固陵上當有脫字漢王之敗敗

于陽夏南非固陵也其與曹侯計議令信越并力擊楚乃在

壁固陵之時見於本紀及張良傳此固陵上當有壁字

黥布傳

太宰主之三日不得見 百官表奉常蔡官其屬有太宰是時

諸侯王蓋亦有此官

臣竊爲大王或之 或古惑字或之吾疑之也

險謂布何苦而反 險卽進也說文無遙字賈誼傳貴賤有等

而下不喻師古曰喻與諭同陳湯傳橫馮身孫喻集都賴師

古曰踰讀曰造

吳芮傳

孝惠高后時封芮庶子二人為列侯 孝惠時封便侯吳濞高

后時封沅陵侯吳陽

荆燕吳傳

荆王劉賈高帝從父兄也 諸侯王表作從父弟

澤遺兵備西界遂跳 跳讀若逃

子康王嘉嗣九年號 表云二十六年號自文三年至景五年

正合二十六年之數此作九年號

立四十二年國除 高后七年至元朔二年凡五十四年此作

四十二年誤

乃封檉王澤元孫之孫無終公士歸生為營陵侯 歸生為侯

表失載

括穢及米 括他合切說文括犬食也从犬从舌

意亦可乎 意與抑同

楚元王傳

某非敢忘封之也 史家避諱

封其子信為愛頡侯 漢紀作刮羹侯

子禮為平陸侯 閩本無子字

常為穆生設醴 案高誘云醴以麴不以麴濁而甜中山經云

其祠葉釀郭注云以麴作醴小顏謂少糴多米失之

劉德傳

後復為宗正雜案上官氏蓋主事 宗正掌親屬諸公主家行門尉皆屬焉故蓋主事德亦案之

劉向傳

雜選取賢 選及也公羊傳云祖之所逮謂也漢石經選作選

方言逾選及也東齊曰逾關之東西曰選或曰及說文選逾

也又目部累目相及也从目从隶省五篇逾選行相及師古

以為聚積貌疑誤

又曰餽我釐鞋釐鞋麥也始自天降 毛詩作貽我來牟韓詩

作貽我嘉麥文選典引注引薛君章句云麥大麥也陸氏釋

文云貽字或作詒半字書作貽或作藝案說文解字來周所

受瑞麥來鞋一來二鞋象芒束之形天所來也故為行來之

來詩曰貽我來鞋貽字在說文新附中古本作詒傳作餽假

借用也來釐古字通毛詩說文作來傳作釐同始自天降者

今文尚書太誓云武王渡孟津白魚躍入于舟出渙以燎後

五日火流為烏五至以穀俱來故云自天降也

山家卒崩 卒毛詩作卒釋文云本亦作卒

分曹為黨往往羣朋 說文攬朋羣也

天下苦其役而反之 役古文役字見說文

上輒入之然終不能用也 入古納字納其言也師古以為召

入非也

劉歆傳

然公卿大臣絳灌之屬咸介冑武夫 李善注文選謂絳灌是

一人非絳侯與灌嬰大昭案孝惠世周勃灌嬰俱在而一取封地一取氏族不相倫類故李氏疑非二人蓋據楚漢春秋謂高祖之臣別有絳灌然史傳中無此人且賈誼傳已云樊鄴絳灌樊指噲鄴指食其絳指周勃灌指灌嬰陳平傳云絳灌等或讒平樊噲傳云擊臣絳灌等莫敢入外戚傳絳侯灌將軍等曰吾屬不死命乃且勝此兩人蓋各舉其姓則周有周昌周竈之不同各舉其封地嬰又顧陸兩字不可單稱故當時有此絳灌之目

在漢朝之儒唯賈生而已 三史拾遺曰漢初雷田何濟南伏生魯申公齊轅固燕韓嬰魯高堂生齊胡毋生皆諸侯王國人唯賈生洛陽人在漢十五郡之內故云漢朝之儒唯賈生一人宋子京謂在漢朝不容更有漢字蓋未之思耳

逸禮有三十九 文選九下有篇字

則有魯國柏公趙國費公膠東庸生之遺學與此同 柏當作桓李善注引七略云禮家先魯有桓生說經頗異論語家近瑣邪子卿不審名及膠東庸生皆以教然則李氏亦未詳庸生之名也攷後漢書儒林傳庸生名譚

雖昭其情 雖昭文選作深照

田叔傳

叔取其渠率二千人皆 千閭本作十

高五王傳

使棘蒲侯柴將軍擊破 案功臣表有棘蒲剛侯陳武此又作

柴說詳侯表

盡封悼惠王諸子罷軍等七人為列侯 本紀亦作七人攷王子侯表管其侯罷軍氏丘其侯甯因營平侯信都揚丘侯安楊虛侯將閭枋侯辟光安都侯志平昌侯印武成侯賢白石侯雄渠俱悼惠王子同日受封此七人當作十人下文云十五年分齊為六國盡立前所封悼惠王子列侯見在者六人為王是時罷軍甯國信都等已卒皆非見在故不得王

齊孝王將閭以楊虛侯上云云 案六王之立詳見諸侯王王子侯各表矣此處可省

以合置八子秩比六百石 案外戚傳八子視千石比中更此是諸侯王之八子故秩不同

蕭何傳

以文毋害為沛主吏掾 毋害說各不同案郡國志云凡郡國皆掌治民常以春行所主縣勸民農桑秋冬遣無害吏案訊諸囚平其罪法劉昭注云律有無害都吏如今日公平吏秦御史監郡者與從事辨之何迺給泗水卒史事第一 辨治也秦時御史監郡郡中事皆與從事共辨之何為泗水卒史即從事也蘇顏說皆失之

發縱指示獸處者人也 說文無縱字蹤蹟字古作縱隸釋郭仲奇碑云有山甫之縱又云徽縱頭魯峻碑云比縱約產趙圍合碑云羨其縱外黃碑云莫與比縱夏承碑云縱紹先軌皆是也小顏乃疑非蹤蹟之蹤誤矣

古國爲民請吾死不許 南雍本闕本吾字在苑下

坐爲太常儀性瘦免 儀表作儀說文儀宗廟之牲也賈侍中

說此非古字或音古亦借用儀

曹參傳

參以中涓從 中涓卽涓人之類國有涓人喻陳勝傳勝故涓

人將軍呂臣爲蒼頭軍應劭曰涓人如謁者

北擊司馬欣 欣本紀及樊噲傳作巨

乃封參執帛 漢紀作執帛侯非也

擊章平軍於好時南 平雖之弟

還攻武彊 高帝封莊不諱爲武彊侯卽此

蕭何爲法講若畫一文穎曰講或作較 案講與較同較卽角

斗角之角說文斛平斗斛也文說是小顏訓講爲和非是

載其清靜 靜南雍本闕本作靖

張良傳

相釐王悼惠王 古今人表作桓惠王

良年少未宦專韓 宦闕本作嘗

韓諸公子橫陽君成賢 功臣表傳寬以舍人從起橫陽卽成

所封地

賜良金百溢 溢古鑑字陳平傳賜金二十溢食貨志云秦兼

天下黃金以溢爲名孟康曰二十兩爲溢

願上有所不能致者四人 案隸釋云揚子雲法言曰美行圓

公綺里季夏黃公角里先生班孟堅敘近古逸民與揚子同

陳留志云園公姓廣字宣明常居園中因以爲號夏黃公姓

崔名賡隱居夏里號曰黃公角里先生姓周名衡或曰霸上

先生皇甫謐之徒說又相戾故小顏悉棄不取附淵明詩黃

綺之南山杜子美詩黃綺終辭漢似亦以自爲地名也惟園

編陳留耆舊傳自序云園公爲秦博士遊也南山惠太子以

爲司徒至稱十一世漢刻有園公角里先生神坐園公綺里

季神祚机剛罔稱蓋有據也師古以爲高山園皓三輔舊事

云四皓隱于上雒熊耳山是高山卽熊耳山

太子將兵有功卽位不益 卽史記作則則卽於相近古字通

人生一世如白駒之過隙 南雍本闕本世下有別字

取而費祠之 費史記作葆徐廣曰史記珍寶字皆作葆

陳平傳

亦食糠粃耳 廣韻引作糠粃

凡六出奇計 問疏楚君臣一奇計也夜出女子二千人黎陽

東門二奇計也躡漢王立信爲齊王三奇計也僞蒯雲夢轉

信四奇計也解平城圍五奇計也其六當在徐擊茶陳騶

擊布時史傳無文

周勃傳

攻蘭虞 史記作藪虞索隱曰二縣名屬梁國

北救漆 救當從史記作攻

西擊益已軍 益已史記作盜巴

陳稀屠馬邑 陳稀上脫擊字史記及南雍本闕本皆有

初以相國代樊噲將 時高帝怒噲使陳平即軍中斬噲故勃代之

遼東二十九縣 遼東上史記有遼西二字案地理志遼西縣

十四遼東縣十八合之得三十二縣較終侯所定者多三縣

後又有析置者耳且下云定郡五若無遼西止四郡矣當從

史記為是

漁陽二十二縣 當作十二縣

每召諸生說士 士南雍本闕本竝作事

國絕一年弟亞夫復為侯 闕本無弟字亞夫上有文帝乃釋

勃子賢者河內太守十二字

祝茲侯徐厲 當作松茲說見侯表

直入武庫擊鳴鼓 擊下荀紀有柳字

亞夫固爭之不待 待當作得

樊噲傳

賜上聞爵 上云賜爵國大夫賜爵列大夫下云賜爵五大夫

賜爵卿賜爵封號賢成君文類以國大夫為即自大夫爵第

六級列大夫為即公大夫爵第七級然則上聞爵即公乘爵

第八級也下文五大夫爵本第九級卿則左庶長以上封君

則大庶長之屬矣

噲高后時用事顯權 南雍本闕本無噲字用事顯權謂呂須也

鄼奇傳

賜商爵信成君 案上文已云賜爵封信成君此又重出

爵平闕內侯 乎南雍本闕本竝作皆

夏侯嬰傳

常噉兩兒棄之 說文雖足刺也讀若撥

闕所奪邑五百戶 闕南雍本闕本作賜

灌嬰傳 睢陽販繒者也 睢陽漢紀作洛陽

賜嬰爵列侯號昌文侯食杜平鄉 案終侯世家云賜與楨陰

侯共食鍾離鍾離地理志屬九江然則杜平鄉當是鍾離鄉

名師古以為杜縣之平鄉非是

所將卒斬右司馬騎將各一人 右司闕本作左右

所將卒虜單騎將軍華毋傷 單騎南雍本闕本竝作車騎

從擊漢王信於代 漢當作韓

傅寬傳

封陽陵侯二千六百戶 侯下當有食邑二字

為齊右丞相 功臣表無右字

靳歙傳

至五百三十九人 五下南雍本闕本皆有百字

子亭嗣有罪 坐事國人過律免

周昌傳 及高祖沛起 沛起二字當乙

以苛為御史大夫 公卿表苛自內史遷則苛曾為內史矣

不然今爲慮矣 慮當作慮

然臣心知其其不可 南雍本闕本皆作然臣期知其不可

任赦傳

以淮南相張蒼爲御史大夫 曹參傳爲齊丞相此亦當有丞

字

孝景五年薨 蒼之免相表在後二年此亦當云後五年

申屠嘉傳

以材官蹶張 說文越距也从走厚省聲漢令曰越張百人蹶

張卽越張矣

孝文元年舉故以二千石從高祖者悉以爲關內侯食邑二十

四人 案本紀吏二千石以上從高帝穎川守尊等十人食

邑五百戶淮陽守申屠嘉等十人五百戶衛尉足等十人四

百戶紀是三十人傳止二十四人未知孰是

酈食其傳

陳留高陽人也 元始二年封淮陽憲王孫竝爲高陽侯景孝

王傳云北界泰山西至高陽郡國志陳留圍有高陽亭劉昭

引文穎云高陽聚邑名在固縣西

欲率諸侯攻秦乎 攻闕本作破

爲人刻印玩而不能授 玩闕本作刺

後更食武陽卒子遂嗣 案史記云以父故封疥爲高梁侯後

更食武遂且稱武遂侯平據此則武陽當爲武遂矣表中疥

子名勃而此作遂涉上武遂而論耳

陸賈傳

欲以區區之越與天子抗衡爲敵國 仇南雍本闕本作抗苟

悅漢紀作抗行

女給人馬酒食極飲 飲闕本作飲

臣常欲謂太尉絳侯 謂闕本作語注同

朱建傳

聽梁父侯遂反 梁父泰山縣侯姓遂名也續說誤

君何不肉袒爲辟侯言帝 南雍本闕本俱作辟陽

叔孫通傳

子孫奈何乘宗廟道以行哉 以南雍本闕本作上

淮南王傳

皇帝散天下正法而許大王 散猶散散也枚舉傳其文散散

曲隨其事

野戰攻城 次當作攻

觸情妄行不詳 詳與祥同尙書告爾祥刑後漢書劉愷傳引

作詳刑君爽云其終出於不祥蔡邕石經作其道出於不詳

易履上九云視履考祥釋文云本亦作詳

亡之諸侯游宦事人及舍匿者論皆有法 舍匿謂匿於其舍

季布傳購求布千金敢有舍匿罪三族是也時長收聚漢

諸侯人及有罪亡者匿與居故有是言

及以亡名數自古者 古南雍本闕本作占
與棘蒲侯柴武太子奇謀 太子棘蒲侯之太子也奇其名

大夫但士伍開章等 上云男子但猶言妄男子耳此云大夫是民爵第五級張晏以大夫爲但之姓豈士伍亦開章之姓乎必不然矣

列侯吏二千石臣嬰等四十三人議 嬰夏侯嬰也其時灌嬰陳嬰皆前卒

獨斬丞相御史以謝天下適可 案淮南王之死非丞相御史之故也斬之何爲此句疑有誤字下文云上卽令丞相御史逮諸縣傳淮南王不發封餽侍者皆棄市是從爰盎所請矣爰必不請斬丞相御史明甚

吳使者至淮南淮南王欲發兵應之 淮南二字闕本不重漢亦使曲成侯將兵救淮南 曲成侯蟲達之子名捷小頗以爲名捷非是

作爲內書二十一篇 西京雜記云淮南王安著鴻烈二十一篇鴻大也烈明也言大明禮教號爲淮南子 一曰劉安子白云字中皆挾風霜揚子雲以爲一出入

多與金錢爲中諷長安 說文謂知處告言之

事下廷尉河南河南治 案壽春嚴正上書言淮南事亦以其事下廷尉河南治又衡山王上書告太子不道事亦下沛郡治又趙太子丹事亦繫魏郡詔獄與廷尉雜治又廣川王去事治鉅鹿詔獄此重河南二字衍文

大臣必徵膠東王不卽常山王 不古否字卽則古通用 衡山王傳

后乘舒死 闕本無乘舒二字

今居外家 今南雍本闕本作合

作翻車餒矢 說文翻兵車也

遺中尉安大行息 安卽司馬安汲黯姊子所謂文深巧宦四

至九卿者也息李息也大行下當有合字

刷通傳

所以不敢事刃於公之腹者師古曰事本作傳 案傳字說文

所無古只作事

先下君而君不利 南雍本闕本不利下竝有之字

通善齊人安其生 漢紀作安期生

伍被傳

今我合緩先要成皋之口 緩漢紀作樓緩

故孟子曰紂貴爲天子死曾不如匹夫 今孟子無此又或曰

孟子外篇玩語氣孟子文似只此二句下三句是伍被引伸

之詞王氏藝文志攷證合下三句皆爲孟子外篇非也

江充傳

充出逢館陶長公主行馳道中 陳景雲曰案功臣表館陶公

主子堂邑侯陳季須元鼎元年坐母公主卒服未除云云卽

主卒於元符之末及江充貴幸主没已十餘年吳館陶才誤

無疑

後充從上甘泉 後闕本作先

息夫躬傳

太后及弟宜鄉侯馬參皆自殺 弟中山太后弟

諸曹以下僕遂不足數 召南野有死麕云林有樸楸毛傳樸

楸小木也僕遂與樸楸字異音義同言其才小弱不任用

如使狂夫與諄於東崖 說文噴聲噴也

未有能窺左足而先應者也 窺讀與赴同說文赴半步也俗

或作顯荀子勸學篇云不積頭步無以至千里楊保曰半步

曰顯

羽檄重迹而押至 押疑是押之誤

器用墜惡 四牡詩傳墜不堅固也鴉羽詩傳墜不攻緹也

石奮傳

以奮爲中涓受書讀 陳平世家云是時萬石君奮爲漢王中

涓受平謂卽其事也

朕方答氣應 氣關木作瑞

直不疑傳

拜爲御史大夫 據表自衛尉遷

文三王傳

梁懷王揖 揖史記作勝

西至高陽蘇林曰陳留北縣 注有誤字當云在陳留圉縣說

詳廊食其傳

大臣及爰盎等有所關說於帝太后 案關說二字起於此篇

又依幸傳云高祖時則有籍滿孝惠有閻孺俱以婉媚貫幸

與上臥起公卿皆因關說

議格注格音格闕 闕木作格者格闕也

梁相軒臣豹 楚文王庶子食采於軒氏因以爲氏見嚴韻

弟憂恐 弟南雍水闕本作帝史記作景帝

參徙爲代王復并得太原 參兼王代太原地故地理志大陵

縣屬太原而衛綰傳云代大陵人

凡立四十年薨 表作三十八年此誤

梁其王買立十年薨 案買立於孝景後元年薨於武帝建元

四年表作七年是也此誤

天子遣廷尉賞大鴻臚由 賞方賞由里曰也

賈誼傳

制度定官名 闕本制下有法字

嗟君先生 君當作苦文選注引應劭曰苦勞苦也

般紛紛其離此郵兮 般字从舟說文般辟也象舟之旋小頗

以爲字從舟青之丹謬矣

遙增擊而去之 史記作摧增闕逝而去之大昭案擊卽闕也

古擊扁通用長楊賦桔隔鳴球章昭曰古文隔爲擊說文玉

部瓊讀若高裴部瓊讀若擊

單闕之歲四月孟夏徐廣曰文帝六年歲在丁卯 談秦曰依

三統術超辰法推之孝文六年太歲在丙寅單闕之歲是七

年也徐說誤

注此以造化爲大鈞也 此以闕本作比

忽然爲人何足控揣如湄曰湄音圖 案揣無圖音必作搏字

乃與患字合韻文選作控搏并引如瀆曰博音圍或作揣是如瀆本作博也小顏變其字而仍其音遂致讀者不可解矣

以幸天下 賈誼新書幸作宰

彼自承尉以上偏置私人 偏新書作偏

日中心贊 贊當作贊注同說文贊暴乾火也

陛下雖賢誰與領此師古曰領理也 案仲尼燕居云敢問禮也者領惡而全好者與鄭注領猶治也領治是古訓師古避

諱改爲理

莫不制從 制從新書作從制

家貧子壯則出贅 如清注嚴助傳云淮南俗買子與人作奴

婢者名爲贅子三年不能贖遂爲奴婢說文贅以物質錢从

放貝放者猶放貝當復取之也質以物相贅从貝从所故漢

之七科請贅婿同於吏有罪亡命等也小顏謂不當出在妻

家猶人身體之有疵贅失之矣今人以就婚婚家爲贅婿猶

恰小顏之謬說

而禮之所爲生難知也 生問本作用

莫訴亡節 說文莫頭衰就莫謚也从矢

爰益傳

陛下不交睫解衣 睫古作映史記扁鵲傳云忽忽承映說又

映目旁毛也

願致前口對狀 致南雍本闕本作至

夫一旦叩門不以親爲解 案論語子路問開斯行諸包咸以

爲賑窮救乏之事子曰有父兄在如之何其開斯行之孔安

國以爲當白父兄不得自專白虎通議亦云朋友之道親存

不得行者二不得許友以其身不得專通財之恩友飢則白

之于父兄父兄許之乃稱父兄與之不聽即止故曰友飢爲

之滅滄友寒爲之不重裘然則以親爲解行古之謂也

龜錯傳

詔詔太常使人受之 太常當作奉常景帝中六年改奉常爲

太常是時尚未改也下云禮拜益爲太常亦誤

四者國之至要也 因南雍本闕本皆作兵

具藺石如瀆曰藺石城上雷石也 惠士奇曰雷石一作礪石

潘岳汧督詩詞所謂礪以鐵鎖機關既縱礪而又昇焉是也

一名礪石開居賦云礪石雷駭注云礪石今之拋石范蠡兵

法飛石重二十斤爲機發行三百步說文建大木置石其上

發以機以礪敵一名檣魏志謂之霹靂車亦曰拋車後世易

石以火號震天雷蓋師雷石之遺意而加酷矣

郡縣之民得買其爵以自增至卿 案樊噲賜爵卿謂左庶長以上之爵孟康以武功爵之樂卿當之非也說詳樊噲傳而勤之新色也 色當作邑

廷尉臣宜昌 百官表逸其姓

除詩解嬈 說文嬈詩也

不擊諸侯 擊與藥同謂不媒藥其短也應劭謂不以庶擊畜之非是

張釋之傳

問上林射禽獸簿 百官表水衡都尉屬官上林有八丞十二尉

尉

用紉絮斬陳漆其開 新說文云斬也廣雅云絕也言擲之際

處斬紉絮以塞之又以漆陳其間也

聞蹕匿橋下 說文蹕止行也周禮天官宮正及禮記曾子問

皆作蹕蹕非古字

且方其時上使使誅之則已 魏志王肅傳載肅之言曰廷尉

者天子之吏也猶不可以失乎而天子之身反可以惑謬乎

周公曰天子無戲言言則史書之工誦之士稱之言猶不戲

而況行之乎子雍以釋之此語爲有病則可至詆釋之爲不

忠之甚則謬矣

與梁相山都侯王恬 功臣表作王恬啟史記作王恬開此疑

脫一字

馮唐傳

闕以內寡人制之闕以外將軍制之 闕漢紀作闕同案爾雅

釋宮栗謂之闕郭璞曰門闕曲禮云由闕右幸如圭云闕者

門中所豎短木在地者也其東曰闕東其西曰闕西

滅澹林如瀟曰匈奴傳云晉北有澹林之胡樓煩之戎 案如

說非也匈奴傳但言林胡不言澹林

魏尙槐里人也 魏尙無傳故于此記其里居亦猶公卿之無

傳者表中書其里及其字也槐里右扶風縣

汲黯傳

至黯十世 十史記作七

臣過河內河內貧人傷水旱 河內史記俱作河南下同

陛下用羣臣如積薪耳後來者居上 文子曰虛無因循然後

而不先譬若積薪燎後者處上也黯之言蓋本諸此

縣官亡錢從民買馬 昭帝紀始元四年詔曰往時令民共出

馬其止勿出卽其事也

而文吏繩以爲闕出財物如邊闕乎 說文闕矣入宮掖也从

門絲聲如應劭臣讀說則字當爲闕矣入爲闕矣出亦爲闕

也

臣常有狗馬之心 有闕本作存

過大行李息 大行下當有令字

司馬安爲淮陽太守 司馬安疑卽汲黯姊子

賈山傳

今陛下念思祖考術追厥功 術與述同孫炎注爾雅云述古

送字術追詩言追來考也

又選其者使爲常侍諸吏 諸吏中常侍皆加官中常侍得

入禁中諸吏得舉法

誨其衣籍書其背 後漢鄭合甄邵詔事梁冀有同歲生符罪

于冀亡奔邵邵陽納而陰告冀冀捕殺之邵當遷爲郡守而

其母死乃埋尸馬屋先受官而後發喪及冀誅而河南尹李

雙遷邵于塗使卒投車溝中笞捶亂下大署吊于背曰詔貴

賣友貪官埋母乃具表其狀廢銅終身此罪人書背之事

鄒陽傳

交龍襄首奮翼 交文選作蛟交蛟古今字

武力鼎士袪服叢臺之下 說文袪元服元服卽袪服也說文

袪字在新附中篆書袪與袴相似故亦謂之均服左傳僖五

年均服振振服虔以均服爲黑服古戎服尙黑戰國策左師

觸龍曰老臣賤息舒祺願令禱黑衣之數以衛王宮注云黑

衣戎服

壤子王梁代 壤當作曠晉灼引揚雄方言作壤今本方言作

曠郭璞注云肥曠多肉說文解字曠益州鄙言人盛諱其肥

謂之曠

范睢拉脅折齒於魏 拉文選作摺案春秋公羊傳莊元年拉

絲而殺之史記公子彭生抱魯桓公上車摺其脅揚雄傳解

嘲云范睢以折摺而危獲侯晉灼曰摺古拉字

然則柯蒞七族要離燔妻子 閩本則下有荆字

蟠木根柢輪囷離奇 蟠卽播字說文播木也讀若樊

秦皇帝任中庶子蒙之言 蒙非名也脫嘉字史記及文選並

作蒙嘉

牽帷廡之制 廡文選作牆

爲其以生易死以存易亡也 此用公羊傳也當引以注之

枚乘傳

乘秦書諫曰臣聞得全者全昌 案說苑正諫篇云孝景帝時

吳王濞反梁孝王中郎枚乘字叔聞之爲書諫王其辭曰君

王之外臣乘竊聞得全者全昌云云此言爲吳郎中諫而不

納乃去之梁與說苑不同攷鄒陽傳亦云吳王濞招致四方

游士陽與吳嚴忌枚乘等俱仕吳疑說苑誤也

欲湯之滄 周書周祝解云天地之間有滄熱

泰山之齒穿石 說文雷屋水流也

單樞之統斷幹 此句說苑作引繩久之乃以擘木就與繩同

左傳襄九年具緹缶杜云繩汲索幹注當作韓井垣也从韋

取其可也執聲井轉是井上木欄久汲爲繩契斷

不如海陵之倉 海陵屬臨淮郡

魯東海 魯漢紀作虜

陰溫針傳

鉅鹿東里人也 東里蓋鉅鹿縣之里名

元鳳中廷尉光 公卿表元鳳六年有廷尉李光

樹者不可復屬 說文樹古文絕象不連體絕二絲

遷廣陽私府長師古曰天子曰少府諸侯曰私府 案顏說非也漢制諸侯王國亦有少府不名私府百官表詹事中秋私府令長丞皆屬焉然則私府皇后之官也諸侯王之后亦有之耳

贊賈山自下劓上 說文無劓字古作摩易繫詞云剛柔相摩 京房曰摩相碰切也

寶嬰傳

梁人高遂乃說嬰曰 案韓安國傳云於梁舉壹遂臧固高遂 疑卽壹遂之謫

魏其沾沾自喜耳多易 沾卽姑字說文姑小弱也一曰文輕 薄善走也一曰多技藝也言魏其自以爲多技藝而輕薄自 辜不勝丞相之任

田蚡傳

蚡以肺附爲相 作肝肺附若解則字當从肉作研木札解則 字當作柿从木說文柿削木札樸也陳楚謂橫爲枋芳吹切 後漢書楊由傳風吹削肺亦借用肺肝字

召客飲坐其兄蓋侯北鄉自坐東鄉 案蓋寬饒傳從西階上

東鄉特坐亦言其自尊抗之意王尊傳尊劾奏丞相衡與中 二千石大鴻臚賞等會坐殿門下衡南鄉賞等西鄉衡更爲

賞布東鄉席起立延賞坐衡設不正之席使下坐上相比爲 慮於公門之中亂朝廷得秩之位樓護傳坐者百數皆離席

伏護獨東鄉正坐

故嬰墨墨不得意 案墨與默通書說命恭默思道古文尙書 作噤史記賈生傳吁嗟噤噤今漢書作默默師古曰默默不 得意也孫叔敖碑云其意常墨墨隸釋云以墨爲默隸受碑 表寬容淵噤亦以噤爲默說文默大智遠人也讀若墨

灌夫傳 遁效女曹兒咕噤耳語 咕噤猶譁噤也東方朔七諫云言譁 噤而長作王逸注云譁噤小語謀私貌

與太后家廷 廷古文作悟說文悟逆也 韓安國傳

安國以五百金遺蚡 灌夫論云韓安國能遺田蚡五百金而 不能贖一窮

卽召以爲北地都尉 案北地有兩都尉北部都尉治神泉障 渾懷都尉治塞外渾懷障

聚之廣武常綸 廣武地理志屬太原張晏云雁門縣非也後 漢方改屬雁門

景十三王傳

山東諸儒者從而遊 者問本作多 冀州刺史傲奏元事 傲張敞也

魯安王光晚節遜 易蒙初六以往吝許氏說文兩引之一曰 吝恨惜也一曰邊行難也邊與吝通用王莽傳云性實遜畜 亦此意

建異母弟定國爲淮陽侯 淮陽表作淮陵

膠西于王端爲人賊難 說文端獨戾也讀若昆

講者勿笮趙錯之策 勿當作多

味不泰山 泰山上脫見字

長沙孝王薨于魯人嗣王莽時絕 案諸侯王表於魯人之下

云居攝元年舜嗣二年王莽篡位貶爲公明年廢

又告中尉蔡彭祖捕子明 案西漢侯明廣川惠王之子也當

是繆王齊之弟傳作子誤孟康以爲彭祖之子名明失之遠

矣

其殿門有戍慶晝短衣大袴長劍 樓代之有門神濫觴於此

崔簡成爲明貞夫人主永巷 永巷二字誤南雍本闕本皆作

衣服

李廣傳

用堅其意有白馬將出護兵 闕本無有白馬將出護兵七字

非也

與故頡陰侯屏居藍田南山中 時頡陰侯灌疆以有罪免侯

故曰故也

今將軍向不得夜行何故也 言卽見爲將軍亦不許其夜行

況故將軍乎

有功中率 中率中首虜率也上文云諸將多中首虜率爲侯

單于遮其後乘隅下壘石 陵居谷中虜在山上故以壘石投

之亦謂之簡石壘錯傳云具簡石服虔曰簡石可投人石如

瀉曰簡石城上雷石

立政等見陵未得私語卽目視陵 高帝紀呂公因目固語高

祖亦此意

蘇建傳

因厚輅單于 輅闕本作駱

皇后父平恩侯 許廣漢也水經注作許伯

衛青霍去病傳

平陽侯曹壽尙武帝姊陽信長公主青壯爲侯家騎從平陽主

又云初青既尊貴而平陽侯曹壽有惡疾就國長公主問列

侯誰賢者左右皆言大將軍主笑曰此出吾家常騎從我奈

何左右曰於今尊貴無比於是長公主風白皇后皇后言之

上迺詔青尙平陽主與主合葬 案史記曹參世家尙平

陽公主生子襄時病瘵歸國襄尙衛長公主史公言病瘵與

傳所云惡疾適合則尙陽信主者似是曹時矣又攻功臣表

曹參薨靖侯竇嗣孝文後四年薨簡侯奇嗣孝景四年薨夷

侯時嗣元光五年薨共侯襄嗣衛青於元朔二年封長平侯

元狩四年爲大司馬所謂列侯尊貴無比當在此時而本傳

元狩四年令青出定襄平陽侯襄爲後將軍屬大將軍以時

勢度之曹壽當卽曹襄也襄古作襄壽古作詎因襄字有詎

而詎爲壽耳若依史記之說以襄爲平陽公主之子則襄尙

祿祿中不能爲後將軍以尙平陽公主者爲曹時則元光時

青尙未封侯不得言列侯更不得言尊貴無比也

代相李蔡爲輕車將 代王義之相也

大行李息 大行下當有合字下同

子登為發干侯 西京雜記云衛將軍青生子或有獻驕馬者

乃命其子曰騶字叔馬其後改為登字叔升

都尉韓說從大軍出真渾 從大下當有將字

議郎周霸等 案議郎是郎中令屬官大將軍莫府中不得有

此官疑即從事中郎之類

補季父羅姑比再冠軍師古云比類也 小司馬引顧氏說以

羅姑比為單于季父名與顏小異

楊武乎蝶得 蝶當作蝶注同地理志作蝶說文蝶角也張掖

有蝶得縣

誅桀悍師古曰桀字或作趙 趙字是說文行輕兒

主爵趙食其為右將軍 主爵下當有都尉二字

於是書令武剛車自環為營 司馬彪與服志云吳孫兵法云

有巾有益謂之武剛車

漢益縱左右翼繞單于 案李廣傳云廣合其騎張左右翼後

漢書耿弇傳弇知步因將退豫置左右翼為伏以待之段穎

傳穎令軍中張鐵利刃長矛三重披以強弩列輕騎為左右

翼眾皆騰赴穎馳騎于傍突而擊之虜眾大潰公孫瓚傳瓚

常與善射之士數十人皆乘白馬以為左右翼自號白馬義

從表紹傳云瓚兵三萬列為方陣分突騎萬匹翼軍左右其

鋒甚銳蓋古有此陣法

悉以李敢等為大校當裨將 此李敢非李廣之子郎中令也

廣子早為票騎將軍去病射死蓋別是一人

所獲葦允之士 葦允即獫狁也葦獫聲相近

上為遣太官齎數十乘 太官屬少府主膳食之官

并之二萬二百戶 以數計之當是萬二百戶

張次公河東人 酷吏傳云義縱少年時嘗與張次公俱攻

為葦盜

董仲舒傳

必推之於大衰而後息與 袁漢紀作中疑是衷字之譌

臨淵羨魚不如蛛而結網 蛛南雍本闕本並作退

功烈休德未始云獲也 云闕本作亾

異貴賤而勤有德也 勤有德闕本作觀德二字

共是天下古亦大治 亦闕本作以

黨可得見乎 黨古儻字伍被傳黨可以傲幸是也

則民不樂生民不樂生 闕本四字不重

與大夫泄庸種蠶 泄庸漢紀及人表並作后庸

故求雨閉諸陽縱諸陰其止雨反是 求雨止雨之法詳見春

秋錄露

仲舒弟子呂步舒 五行志上思仲舒前言使仲舒弟子呂步

舒持斧鉞治淮南獄以春秋誼斷于外不請

司馬相如傳

素與臨邛令王吉相善 此王吉非琅琊王子陽
是時卓王孫有女文君新寡 西京雜記云文君姪好眉色如

望遠山臉際常若芙蓉肥膚柔滑如脂十七而寡爲人放誕風流故悅長卿之才而越禮焉

相如與馳歸成都家徒四壁立 西京雜記云司馬相如初與

卓文君遺成都居貧愁慙以所著鷓鴣裘就市人陽昌買酒

與文君爲懽既而文君抱頸而泣曰我生平富足今乃以衣

裘買酒遂相與謀於臨邛賣酒相如親著犢鼻褌滂器以恥

王孫王孫果以爲病乃厚給文君文君遂爲富人

子虛過蛇鳥有先生師古曰蛇字本作說 案李善作妣史記

及五臣竝作妣妣字誤作說者形相近而誤也說文說沈州

謂欺曰說

翠岡彌山 說文署兔晉也玉篇宗同

岑巖參差日月蔽虧 江淹雜體詩岑巖還相蔽李善引郭注

方言云岑巖峻兒

璊功元厲 璊功說文作玲璊云石之次玉者

礪石武夫 礪當作礪說文礪石次玉者山海經中山經云扶

豬之山其上多礪石

穹窮昌蒲 說文蒼蒼窮香艸也司馬相如說管或从弓所引

司馬氏說卽謂此賦也字當作苜

江離蘼蕪 說文蘼楚謂之蘼晉謂之蘼齊謂之葑是三者同

物異名說文又云蘼江蘼蘼蕪許君葢引子虛賦文非謂江

蘼卽蘼蕪也

則生葢析苞蒹 說文苞艸也南陽以爲蘼履又云蒹艸也似

蒲而小根可作刷

注蘇林曰析音斯 脫二字文選注音斯歷反

外發夫容葳華 夫容古字揚雄傳云彼夫容之朱裳後人始

加艸

毒冒鼈龜 毒冒古字爾雅注作毒瑯釋文云字又作毒帽從

五從甲皆後人所加

微軋受融 軋當作軋說文軋相踣軋也作疲極解當作憊勞

也今之劇字

被阿錫 錫文選作錫古字通說詳禮樂志

粉粉穉穉 說文粉長衣兒喪長衣兒今人以喪爲氏非也氏

族之裝古用甚

翁叩翠蔡 李善注枯康泰賦引作翁叩翠蔡古蔡與蔡通蔡

乃蔡字之誤

礪石相擊琅琅礪礪若雷霆之聲 楚詞九思云雷霆今礪礪

說文礪石聲礪石聲皆本此

觀乎成山張揖曰觀闕也 兒子東垣曰案詩唐風有扶之杜

云礪肯來游毛傳訓游爲觀孟子云吾何修而可以比于先

王觀也趙岐訓觀爲游此觀字亦當作游字解方與下文三

句相協張揖郭璞張守節李善竝以觀爲闕非也

適足以卑君自損也 專當作史史記作恥說文史傾覆也杜

林說以爲取損之恥

肅胡殺蛇 胡說文作纒云新羅鼠黑身白要若帶手有長白

毛似握服之狀類螻蟻之屬穀當作穀說文大部穀犬屬要
以上黃粟以下黑食尹猥讀若構

天蟬枝格

格說文作格云枝格也从丰各聲淮南說林訓枝
格之屬有時而弛庚信小園賦枝格相交草樹濕滑皆是格

字

泰山為楸

劉屈楚傳以牛車為楸與此同意

越整厲水

厲即履石渡水之砾

蘇殘仆文穎曰所射準的為蘇

尋文氏注義則蘇當為榮攷

工記匠人置槩以縣既以景注云故書槩或作弋元謂槩古

文梟既借字傳作藝字轉寫訛耳小顏以與技藝字同失之

矣

張樂垂膠葛之寓

寓籀文字荀子精微乎毫毛而盈人乎萬

由亦作焉

巴俞宋蔡淮南千遮

說文嘯詩聲嘯喻也引司馬相如說淮

南宋蔡詞舞嘯喻許君所引即此文疑巴俞古作嘯喻矣

鄢郢續粉

楊雄反離騷云暗累以其續粉注續粉交雜也楚

詞九懷云撫余佩兮續粉王逸注持我玉帶相糾結也張有

以說文之闕闕二字當之音義俱合

與天下為始 始文選作更始

西至沫若水張揖曰沫水出蜀廣平微外

美地理志蜀郡無

廣平縣當作廣柔水經云沫水出廣柔微外東南過旌牛縣

北又東至越揚靈道縣出蒙山南東北與青衣水合東入于

江

橋孫水張揖曰暨開靈山道置靈道縣 案兩漢志俱作靈關

道

且因宜其使詣 詣當作指史記及闕本俱作指

昔者洪水沸出汜濫衍溢 衍文選作溢張揖曰溢也郭璞

三蒼解詁曰溢水聲也李善曰古漢書為溢今為衍非也

躬餓餅胼無朕 文選作躬朕胼無朕李善注引孟康曰朕朕

理也韋昭曰朕身中小毛也

常有消渴疾 西京雜記云長卿素有消渴疾乃選成都悅十

君之色遂以發痼疾乃作美人賦欲以自刺而終不能改卒

以此疾致死文君為謀傳于世

揚輕舉而遠游

淮南說山訓云以東耕為鬼揚而走說文揚

去也

公孫宏傳

夫厚當重刑 當闕本及漢紀並作賞

通塞之塗 通下脫塗字南雍本闕本及是錯所引並有塗字

於是起客館開東閣以延賢人 西京雜記云平津侯自以布

衣為宰相乃開東閣營各館以招天下之士其一曰欽賢館

以待大賢次曰翹材館以待大材次曰接士館以待國士其

有德任賦贊佐理陰陽者處欽賢之館其有才堪九列將軍

二千石者居翹材之館其有一介之善一方之藝居接士之

館而躬自菲薄所得奉祿以奉待之

身食一肉脫粟飯 陵王被囚 吳有饑米也 木首請米世宗封

已去漢有行之則去 被首為米未去者 彭象對精米言之則

精米為米 魏末茂粟

守成文 成下脫上字南雍本闕本皆不脫

年八十終丞相位 西京雜記云公孫弘著公孫子言刑名事

亦謂字直百金

卜式傳

及臨世習為博昌習船者 時式為齊相故即舉齊地言之

兒寬傳

千乘人也 不言郡避重文

設有軍發左肉史以負租課嚴當免民間當免皆恐失之 案

劉向傳云孝武帝時兒寬有重罪繫案道侯轉說諫曰前古

亡之王死陛下至今恨之今殺寬後將復大恨矣上感其言

乃寬寬據此則是時寬之咎不止於免官矣免字疑是死之

為形相近耳

漢書卷十九

惠定錢大昭

張

尚守職之吏 以循分供職者為拘泥也 蘇說非

與長安富商出甲魚符叔之為交私 廣韻魚姓出馮翊風俗

通云宋公于孫賢向有說以字為族

排富商大賈出告緡令 揚可官指天下受其病論者每咎孔

僅東部咸漫商主其議若實張湯一人

上問變事從速安起 從古說字韻說非

上疏強族乞請官 備象者歸疾印也

將作穿復土起空祠堂 祠堂起于漢 箕勝傳勿隨俗勸吾家

種柏作祠堂 史傳又翁終于蜀吏民為立祠堂 朱邑葬

鄉西郭外民為起塚立祠後漢書馬援傳捷夫人卒乃更修

封樹起祠堂 潛夫論云廬舍祠堂崇修上僧

既嗣侯國在陳留 陳留風俗傳云陳留尉氏縣安陵鄉故富

平縣也

別邑在魏郡租入歲千餘萬 魏郡之別邑富在武始縣故安

世六世孫純封武始侯

數上書護賊戶邑 謹疑當作詩

遷徙封平原并一國戶口如故而租稅減半 延壽雖徙封平

原其魏郡租入之千餘萬不過減半耳仍延壽所食也

勃舉太官獻丞陳湯 湯嘗作獻食丞

漢書辨疑卷十八終

萍鄉文廷俊番禺范公詒沈寶樞校字

漢書卷十九

太官私官並供其第 具南雍本闕本作其

更封富平之別鄉爲武始侯 別鄉疑當作別邑上文所謂別

邑在魏郡也武始是魏郡縣非富平鄉

杜延年傳

五鳳中徵入爲御史大夫 公卿奏作五鳳三年六月辛酉漢

舊儀云大夫初拜策曰惟五鳳三年正月乙巳御史大夫之

官皇帝延登親詔之曰御史大夫其進虛受朕言朕鬱于大

道獲保宗廟就就師師夙夜思已失不遠康寧盡思百姓未

能安於戚御史大夫其師盡心以補朕闕於戚九卿羣大

夫自官慎哉不謂予或臨厥有常辟往悉乃心和宿開賢俾

賢能及本又民隆諒朕躬天下之眾受制於朕以法爲命可

不慎與於戲卿又大夫其誠之此其策命之詞也

延年遂稱疾篤 亦南雍本闕本作病

合陽侯梁放 梁喜之子

戊夫士也 夫當作未南雍本闕本皆不誤

仲山父異姓之臣無親於宣就封於齊 此用韓詩說漢孟軻

碑云天生仲山甫翼佐中興宣平功遂受封于齊其言與杜

欽同

主上昭然知之 照南雍本闕本作昭

昔稱公母困我 秦凡后傳王鳳乞骸骨上報曰昔云公母困

我今洛語作公無困哉哉乃我字之譌

今在長者歸故郡 在當作坐南雍本闕本不誤

鉅鹿太守孫宏 宏翟方進傳作閔

遣使者毛莫如先考驗 莫如太山人官至常山太守毛當作

屯說見儒林傳

張容傳

金城河西西北山至鹽澤 南雍本闕本皆不重西字

設詳柯越揭益州沈黎文山郡 地理志無沈黎文山一郡沈

黎省于天漢四年文山省于地節三年皆并蜀

司馬遷傳

重黎氏世序天地 楚語云少皞之衰也九黎亂德顛頊受之

乃命南正重司天以屬神命火正黎司地以屬民使復舊常

無相侵瀆其後三萬復九黎之德堯復育重黎之後不忘舊

者使復興之以至于夏商故重黎氏世序天地而別其分主

者也其在周程伯休父其後也當宣王時失其官守而爲司

馬氏

定計於鮮也 釋詁鮮善也鄙風新遷云遷條不鮮小雅北山

云諱我方將鄭箋並訓鮮爲善此言定計爲善不遭刑辱文

類以爲鮮明未當

武五子傳

按遺侯說疑使者有詔 詔當作許

父子不相別室家散 散南雍本闕本作喪

合皇太子爲漢適嗣 合當作今

平襄侯司馬 史表無平襄侯

衛侯史良婦葬長安城南 案當作后外戚傳云瘞之城南桐

柏

皆賜策各以國土風俗申戒焉 本紀是年初作諫故三王俱

載賜策

北州以安 土相見禮云凡言非對也安而後傳命鄭注安

坐也古文安爲緩

王孺見執金吾廣義 義字疑誤下文作廣意公卿表亦作廣

意

趙氏無炊火焉 秦之先造父封于趙城更爲趙氏故秦亦稱

趙也

王客呂廣等知星 天文志有燕王侯星者吳莫如

耘糧海內勤苦至矣 耘鋤海內下脫正文當此之時頭如蓬

葆八字又注文頭久不理如蓬草羽葆也師古曰草叢生曰

葆音保二十字當據南雍本闕本補

二十年薨于嘉嗣 表云二十一年

毋桐好逸 桐史記作侗集解引張晏注亦作侗

左右皆服 服南雍本闕本作伏

立六十四年而誅 表作六十二年

立二十年薨于宏嗣 當從表作十七年

使行大鴻臚事少府樂成 公卿表作便樂成

道買積竹杖 說文積竹杖也

臣敞故知執金吾嚴延年字長孫 案酷吏傳嚴延年字次卿

張敞爲京兆尹素與延年善疑卽其人矣然字旣不同而延
年傳又不言其爲執金吾未知其審

傅子至孫今見爲 南雍本闕本見爲下有疾字

嚴助傳

枚臬膠倉 膠當作聊說詳藝文志

嚴慈奇等 七略云或言莊夫子或言族家子莊助昆弟也

自以身不見兵革 自以下脫沒字南雍本闕本皆有

故古者封內甸服封外侯服 此用國語文邈高帝諱故作封

朱買臣傳

不視買臣買臣入室中 闕本不重買臣二字

試來視之 闕本無來字

吾已壽王傳

十賊獲弩百吏不敢前 說文作彘云弩滿也讀若罪淮南

子兵略訓云疾如彘弩

是以巧詐竝生知者陷愚 謂雍本闕本是以二字俱在巧詐

竝生之下

主父偃傳

諸儒生相與排擠不容於齊 憤與擠同說文憤或作擠文王

世子云退債于西序釋文本亦作擠客疑當作容

以守北河 漢紀作河北

必稍自銷弱矣 中山王勝傳云其後更用主父偃謀令諸侯

以私恩自裂地分其子弟而漢爲之制封號輒別屬漢郡此

便銷弱之計也

徐樂傳

燕郡無終人也 燕王定國有罪國除入漢為郡故曰燕郡無

終地理志屬右北平

嚴安傳

臣聞鄒衍曰 衍南雍本閩本並作子

章廣心逸 章當作意

淵竿而不解 擊當作粉擊之擊霍去病傳云漢匈奴相粉擊

後以安為騎馬令 騎馬令屬太僕

將軍傳

北胡隨畜薦居 案襄四年左傳云戎狄荐居服虔曰荐艸也

言狄人逐水草而居徙無常處古荐與薦通蘇林說與服氏

同小顏注非也

王褒傳

渤海趙定梁國龔德 龔當作董龔又志樂家有雅琴龍氏九

十九篇名德梁人小顏引劉向別錄云亦魏相所奏也與趙

定俱召見待詔

貞指之傳

元封元年立儋耳珠崖郡 案本紀二郡立於元鼎六年

朔南無聲教迄于四海欲與聲教則治之不欲與者不彊治也

釋詁暨與也據捐之所釋書義殆以暨為于與之與

合氣之物各德其宜 德南雍本閩本作得

上以問丞相御史 御史下當有大夫二字

期思侯並可為諸曹 期思侯並疑是二人姓名廣讀期姓下

引風俗通有期思國不言復姓若以為期思地名則下文滿

宣又不言所居之縣何以侯並獨載居地乎小顏以為黃林

之後非也赫之除國尚在華文時

東方朔傳

舍人不勝痛呼暴 說文暴大呼自冤也

阮益高 阮當作阮從九說文阮脾也脾臂也或作脾或作臂

朔擅譏欺天子從官 舍人以幸倡常侍左右故白稱天子從

官

鶴俊咏也 咏讀與囑同

吾弟老有是一子 案此以隆慮公主為武帝女弟而景十三

王傳又以為帝姊未知孰是

并嚴子為備尉 漢書卞弁通用杜欽傳小弁作下此傳下莊

子作弁

季路為執金吾 閩本作子路

將以為君之榮除主之禍也 禍閩本作病

遂居家山之閩 家閩本作深

於是吳王懼然改容 懼漢紀作懼

公孫賀傳

賀祖父昆邪 攻功臣表實是昆邪之子祖字衍

劉屈楚傳

事籍籍如此何謂祕也 景十三王傳云國中口語籍籍慎無

復至江都皆言誼語之意 陸賈傳有聲籍甚

車千秋傳

車千秋 依史例當云田千秋

思欲寬廣上意尉安眾庶 胡建傳所以尉薦走卒豈得其心

注云尉者自上安之也韓安國傳云猶頗可得以尉士大夫

心師古曰故尉安之字正如此其後流俗乃加心耳大昭案

王嘉傳遣使者賜金尉厚師丹傳有以尉復師傳之臣龔遂

傳選用良吏尉安牧養馬宣元六王傳益封孝王萬戶以尉

其意王莽傳宜合州郡尉尉安之皆不從心

坐盜增兩僮 表作勞與兩字通用

王訢傳

修治供張辨 辨古辦字攷工記云或審曲而執以辨民器部

注辨猶具也釋文辨皮竟反特牲饋食禮云宗人吉有司具

鄭注具猶辨也易剝牀以辨徐音辨具之辨說文辨字在新

附中

楊敞傳

霍氏伏誅憚等五人皆封 五人闕本作有功案功臣表是時

同日封者有張章董忠金安上及憚四人其一人史高在外

以侯表

合郎出錢市財用給文書適得名曰山郎 此郎非尚書郎

是循衛郎

由是權為諸吏光祿勳 知諸吏者始見於此然孝文帝貢山

上言已云又選其賢者使為常侍諸吏與之馳騁射獵

長樂嘗使行事隸宗廟 隸闕本作肄下天副帝隸及注並同

僅幸有餘祿方糴賤販買運什一之利 貢禹傳近臣自諸曹

侍中以上家無得私販賣與民爭利惟免得為庶人故欲為

賈豎之事

諸在位與惟厚善者未央衛尉韋元成京兆尹張敞及保會宗

等皆免官 案杜業傳故事大逆朋入坐免官無歸故郡者

贊然後化可興 後下南雍本闕本俱有教字

汝南相寬次公 相當作桓

閩汝南朱生 朱生鹽鐵論作朱子伯

中山劉子 鹽鐵論作劉子雍

斗筭之人何足選也小顏引論語作選 今本論語作算案選

算古字通邠風威儀棣棣不可選也後漢書朱穆傳注絕交

論引作不可算也 今本勅作選詩攷以為齊風舞則選今大

選舞賦注引作舞則算今纂即算也周語纂修其緒史記周

本紀作選修徐廣口遵一作選是選算同

楊王孫傳

欲從其心又不忍 闕本其作之

胡建傳

因上堂走卒皆上 堂下脫皇字南雍本闕本皆有

黃帝李法曰 藝文志不載此書

朱雲傳

從博士白子友受易 白子疑即白光字少子東海人見儒林

傳

欲以匹夫徒走之人 走南雍本闕本作步

梅福傳

孝文皇帝好忠諫 文南雍本闕本作武

故淮南安王緣開而起 安王二字當乙

武帝時始封周後 武帝上闕本有初字

云敞傳

所事同縣吳章 章字偉君見儒林傳

夜以血冷莽門 莽下南雍本闕本有弟字

皆當禁固 固南雍本闕本作銅

霍光傳

中孺扶服叩頭 扶服卽匍匐也鄭注開傳云匍匐猶頓蹙或

一作扶服谷風詩匍匐救之鄭箋匍匐言盡力也禮弓家語及

本書谷永傳並引作扶服長楊賦扶服蟄伏解調云扶服入

案匈奴傳扶服稱臣王莽傳扶服振救

後光爲奉常都尉 常當作車

台故昭帝侍中中臣侍守王 侍中爲中朝官故稱中臣

臣吉師古曰景吉 景吉卽丙吉也唐諱丙字故丙丁皆爲景

丁

天子所以永保宗廟 大當作天

奉節使徵昌邑王典喪服斬綰 典喪爲喪主也下文言賀服

斬綰而無悲哀之心耳小顏以典喪服爲句失其指矣

注左思吳都賦云長塗車首劉造以爲車首開道有室屋也

吳都當作魏都注是張孟陽非劉淵林

其以河北東武陽封光 河北言河以北也非郡名東武陽

屬東郡

下詔曰故大司馬大將軍博陸侯 此詔已見本紀可不復見

私使乳醫滄于衍 宣紀作女侍醫

復徙光長女婿長樂衛尉爲少府 此少府是長信少府見本

紀

金安上傳

四子常做寒哭今明皆爲諸曹中郎將 哭今當作明岑南雍

本闕本皆不誤

爲奉車水衡都尉 百官表奉車都尉掌御乘輿車水衡都尉

掌上林苑此云奉車水衡都尉當是先後任此兩職不重言

都尉者省文也

費然光不學匹術 淮南子人間訓云見本而知未覲指而臨

歸執一而應萬握要而治詳謂之術公孫宏傳云拍殺生之

術逆聖塞之塗權輕重之數論得失之道使遠近情偽必見

於上謂之術

趙充國傳

臣竊見騎都尉安國 卽義榮安國

公先字... 此差之首師名王 闕本無此差句

官破其罪 貧漢紀作分案說文貧財分少也則貧亦有分意
始得遊權之便 坊記云費不嫌於上郎注權或為權說文據
疑也是嫌古嫌字

充國遊起長... 使酒不可與變表 使酒應劭以為酌酒是也
李布使酒庫近灌夫為人剛直使酒

馮數醉酌羌人 說文無酌字微子篇云我用沈酌於酒釋文
云以酒為酌曰酌說文作酌云酒齊

趙起桓桓亦紹厥後 後文還作緒

辛慶忌傳

屯田烏孫赤谷城與欽侯戰 陳景雲曰赤谷城在烏孫西偏

與康居相接據匈奴傳康居亦有翁莫之官且與烏孫連兵

日久此與欽侯戰者謂康居所遣之將也常惠屯田烏孫時
漢與烏孫甚睦不當有交戰事小顏以欽侯為烏孫官名似

誤

補金城長史 百官表邊郡有長史掌兵馬

少子茂水衡都尉 茂字子淵由中郎將遷見公卿表

及呂覽事起 呂覽事見王莽傳

陸鴻傳

得人官獻食承 太官屬少府主膳食獻食承百官表所無

南推月氏山離烏弋 西域傳烏弋山離國王去長安萬二千

二百里此云山離烏弋疑傳寫倒置服虔以為去中國二萬

里水詳

言父早死犯不封 犯南雍本闕本並作獨

獨不疑傳

本夏陽人姓名方遂 故昭紀謂之夏陽男丁

于定國傳

蕭太守強陽之咎黨在是乎 案古黨字伍被言黨可以徵辛

揚雄傳此非人力之所能崇鬼神可也亦作黨

學士咸聲焉 聲當作擗南雍本闕本不誤

萬方之事大錄于君 尚書納于大麓陸氏釋文引王肅云麓

大錄也西漢經師已有此訓

薛廣德傳

楚國龔勝舍 勝字君賓舍字君倩

代貢禹為長信少府御史大夫 二職俱代貢禹

廣德為人溫雅有醞藉 聘禮云凡執玉無藉者要邪注藉謂

繅也繅所以醞藉也匡張孔馬傳贊曰其醞藉可也醞繅同

亦作溫藉義經傳少溫藉師古曰言無所舍卷也史記作植

藉

彭宣傳

決其溝壑 古戰城同聲故借用實未必是讀之誤

王吉傳

中慰甚忠 慰當作尉

貢禹傳

三工官官費五千萬 三工官當謂考工室之一合二丞也百

官表少府有若慮考工室令丞屬焉表不言員數是為一合

一丞矣然王吉傳云補若慮右丞有右必有左若慮既有二

丞考工室亦宜有二丞如清以地理志懷成都廣漢之工官

為三工殊不知志言工官者尚有河南陽翟宛東平陵太山

郡奉高維七處豈得單舉二者以當之小顏以為考工室也

右工室也東園匠也故右工室不見於表東園匠則專作園

陵器物觀下文見賜郭泰云云則非東園匠所作明矣小顏

說誤

至拜為諫大夫秩八百石又拜為光祿大夫秩二千石 百官

表作比八百石比二千石

定造寶之禮語在章元成傳 闕本之禮下有然通儒或非之

六字

兩龔傳

執金吾闕崇 崇字君蘭鉅鹿人

幸賢傳

罽罽黃髮 說文無罽字古用罽

五世曠傳至我節侯 曠與慮同元帝紀累像久慮未得其人

左右昭宣五節以訓 訓古馴字故與闕為韻周禮地官土訓

鄭司農讀訓為馴史記殷本紀帝舜命契曰百姓不親五品

不馴後漢書亦引作訓

厥賜神祇百金泊館 謂賢乞骸骨賜黃金百斤也

四方遐爾 爾與遐同

祭義曰王者禘其祖所自出云云 此是喪服小記又非祭義

廷尉忠以為孝武皇帝 尹忠字子賓魏郡人

謹案上世帝王承祖禘之大義 闕本義作禮

起敦煌酒泉張掖以高婚羌 高與臨同

魏相傳

臣聞明主在上賢輔在下則君安虞而臣和睦 案此虞字與

匡衡傳未有游虞弋射之象揚雄傳長楊賦反五帝之虞同

孟子驪虞如也亦此意

丙吉傳

掖庭宮婢則 則宮婢名

夏侯勝傳

後事簡卿 簡卿勝同郡人兒寬門人也蘭姓廣韻不收淮南

王有中尉簡忌小顏以為从婢不从竹

下詔曰益災異者 此詔已見本紀可不復載

京房傳

陰霧不精 古晴字作精說文作姓

皆以房言煩碎 煩碎猶瑣小也黃帝傳初若煩碎然勤精力

能推行之詳互傳始史多苛政政致煩碎又云官屬盡其煩

碎無大端不稱賢也王莽傳太后詔曰今眾事煩碎朕春欣

高精氣不謀觀誓詩史傳曰王忠為人雖煩碎而曉練文書

敬賢禮士

幸其於彼又以爲不在此人也 帝意請我所用者幸非
豈乃越之輩且其異之來不在此人顏注疑誤

聖德傳

時平遠王王臨以宣布外屬 王臨宣帝嗣王無故孫也布字

帝字之謬

二陽並行是以王者吉午酉也 案穆天子傳云天子命吉日

戊午又云吉日辛酉天子升於崑崙之三與羣奉吉午酉之

說合

詩有五際 鄭康成作六藝論引春秋漢孔圖云詩含五際六

情詩祀履歷云午亥之際爲革命卯酉之際爲改正辰在

門出入候應卯天保也百禘父也午采芑也亥大明也然則

亥爲革命一際也亥又爲天門出入候應二際也卯爲陰陽

交際三際也午爲陽謝陰與四際也酉爲陰盛陽微五際也

見詩正義奉治齊詩五際是齊詩說

百姓洽足 洽爾本作洽

左據處泉左置麗池 左阻疑當作右阻

趙廣漢傳

史見者皆輪寫心腹無所隱匿 小雅藹藹云既見君子我心

寫兮毛傳輪寫其心也藹藹我心寫者輪其情意無留恨也

尹翁歸傳

類常如翁歸言無有遺託 託南雍本闕本並作脫

哀強有詞罪輪掌奮官使研室 百官表右扶風有靈書合五

小顏注誤

韓廷壽傳

勞辭令丞以下引見尉屬 尉屬卽慰精厲猶精也匈奴傳尉

薦推循交接賂遺趙廣漢傳以和顏接士其財賄待遇吏殷

勳甚備小顏以爲安慰而薦進之非也

張敞傳

張敞爲山陽太守 地節三年五月視事

詣公書上車 當作詣公車上書

王尊傳

補遠西鹽官長 地理志遼西海陽縣有鹽官

不以時皆奏行罰 皆南雍本闕本作白

衛與二千石大鴻臚賞等 賞浩賞也

將述射士千人逐捕 馮奉世傳云今發三輔河東恆興遺

迹射伏獲殺者

司隸遺假佐放 哀帝時但爲司隸故無校尉二字

外爲大言偃嫂媼嫌 據南雍本闕本作上

尊坐先吏民多稱惜之 先當作免

功岩或陪 岩當作著闕本不誤

恭寬傳

常爲衛官經使遺賈 衛官謂衛尉也

勳表長信少府以列卿而沐猴舞 少府列于九卿故長信少

府亦稱列卿然其名不列于表

時執金吾 據公卿表台廣意

諸葛豐傳

德無以報厚 當作無以報厚德南齊本闕本不誤

劉輔傳

上通從繁輔共工獄 王莽改少府爲共工成帝時尙未有此

名也太初元年更名考工室爲考工疑卽此

蕭望之傳

蕭望之字長倩東海臨朐人也 梁書武帝紀云漢相國何生

都定侯延延生侍中彪彪生公府掾章章生皓皓生仰仰生

大傅望之

事同縣后舍且十年 后倉東海鄉人見儒林傳以望之同郡

非同縣也縣疑當作郡

注共餘三十人 案留守當作留寺漢舊儀云御史員四

十五人皆六百石其十五人衣絳給事殿中爲侍御史宿廡

左右東門外二人尙書四人持書給事二人中丞一人領餘

三十人留寺理百官也

言其來能忽無常 闕本來下有服字

其於爲民除害安元元禱已 其讀若明

聚茂材好時令 茂材下當有爲字

復爲中散大夫 百官表無此大夫

馮奉世傳

創又亾出塞 南齊本闕本亾下有地字

使領議左馮翊都水 百官表左馮翊有左都水長丞是時馮

禱當有河渠之事故令參領護之

宣元六王傳

魯文宣氏欲害皇太子 德闕本作微古微字詩曰荆舒是微

然後襄貴不難於身 於闕本作其

統授胸脯有詔奏請逮捕 詔當作司闕本不誤

建昭二年王爲信都王 王爲當作立爲

匡衡傳

至衡好學家貧 西京雜記云匡衡勤學而無燭鄰舍有燭而

不逮衡乃穿壁引其光以書映光而讀之邑人大姓文不識

家富多書衡乃與其傭作而不求償主人怪問衡衡曰得

主人書是讀之主人感歎資給以書遂成大學王符潛夫論

云匡衡自鬻于保徒

無說詩匡鼎來 服說是也賈捐之傳云顯鼎貴如涪曰言方

且欲貴矣與此同義

人情以不自知 以南齊本闕本作忽

福之興莫不本乎室家之盛衰莫不始于禍內 之道二字當

乙

張禹傳

徙家蓮白 白當作勺

謂禹父是兒多知 父下闕本有曰字

孔光傳

優生子上帛 帛禮記檀弓史記孔子世家並作白

是時諸侯王相在郡守上 漢制王國相統眾官尙有內史治

國民故在郡守上至成帝時省內史而令相治民則與郡守

等矣

敞以舉故爲東平太守 王國有相無太守此言太守首東平

王雲以建平三年有罪國除至開明嗣封在元始元平其開

爲郡者四五年敞爲郡守正當其時

敞姓成公東海人也 廣韻作東郡人

馬宮傳

臣知妻不得體君卑不得敬尊而希指雷同 臣疑當作誠

漢書辨疑卷二十

嘉定錢大昭撰

王商傳

宜弱意考同 意當作竟南雍本闕本不誤

傅喜傳

子嗣莽敗乃絕 喜子名勃見史表傅脫動字小顏謂史不得

其子名非也

薛宣傳

遷樂浪郡尉丞 樂浪有兩郡尉南部治昭明東部治不而

爲樓煩長 地理志樓煩屬雁門郡

宣卽以令奏賞與恭換縣二人視事數月而兩縣皆治 後漢

第五種拜高密侯相以能換爲衛相今縣合有人地兩不相

宜者上官奏請交易其在爲對調古人謂之換縣

朱博傳

時諸陵縣屬太常 元帝永光元年改屬三輔

翟方進傳

司隸校尉涓勳 廣韻涓姓列仙傳有齊人涓子

復徙故郡以憂發疾而死 闕本無發疾而三字

以儻雅緣飭法律 飭闕本作飾

方進獨與長交稱薦之 潛夫論云翟方進稱陷于長而不能

薦一士

使議者以爲不便 使南雍本闕本作後

漢書辨疑卷十九終

萍鄉文廷俊番禺范公詒沈寶樞校字

漢書辨疑卷二十

漢書辨疑卷二十

以主守盜十金賊殺不辜部接收續立傳送獄薛宣傳云
十金法重是也

欲令都尉自送則如勿收邪 公羊隱元年傳如勿與而已矣

何休注云如卽不如齊人語左氏傳廿二年傳若愛重傷則

如勿傷愛其一毛則如服焉與此同義

大誥道諸侯王三公列侯 案周書大誥王若曰猷大誥爾多

邦釋文云馬本作大誥繇爾多邦疏云鄭王本猷在誥下道

字在大誥下禁誥與古本合

予未也其胡悲 書作弗造哲造與造古字通用刑云兩造具

備史記作遺文侯之命云嗣造天不愆孔傳亦訓爲遺下文

予遺天役書作造

地知上帝命況今天降定于漢國 案帝命下脫正文粵天輔

誠爾不得易定九字又脫注文師古曰粵詞也天道輔誠爾

不得改易天之定命十九字南雍本闕本皆有惟汲古閣本

脫

諸將東破陣雷雷 破字誤南雍本闕本作至

共遣隊行事 事當作視南雍本闕本不誤

谷永傳

意豈陛下志在閉門 下文意豈將軍志湛漸之義皆當讀爲

抑

問妻屬扇日以不滅 毛詩作黷妻傳云衰嬖也谷永用魯詩

故爲問也魯詩以問妻爲厲王后鄭箋從之詩正義引中候

趙雒戴云昌受符厲倡發期十之世權在相又曰剌者記姬

以放賢山崩水潰納小人家伯同主異載以歸昌受符

王命之始卽云期十之世自文數之至厲王除文王爲十世

也剌豔古今字耳以剌對姬爲其姓以此知非衰嬖也本傳

下文永又言幽王惑于衰嬖周德降亾又云報衰嬖之亂衰

閔對舉魯詩說爲長外戚傳班婕妤賦悲晨婦之作戒今哀

衰閔之爲郵

滿瀾誣天 滿瀾若誤

栲筆瘠于炮烙 炮烙炮烙也說文烙新附字古卽用格

身膏草野 草野南雍本闕本並作野草

厲精致改 改南雍本闕本作政

杜鄴傳

有詔得舉吏如五府 五府者丞相薛宣一也大司馬車騎

軍王音二也御史大夫王駿三也右將軍王章四也左將軍

辛慶忌五也時有此五府竟靈中五府舉段會宗爲西域都

護五府者丞相匡衡爲一府大司馬車騎將軍許嘉爲一府

御史大夫李延壽爲一府右將軍王商爲一府左將軍馮奉

世爲一府

何武傳

市曹夫求商 廣額求姓三輔決錄漢有求仲

王嘉傳

黠吏知而犯做 京兆卒捕掾絮舜也事詳本傳

及賜孔鄉侯汝昌侯陽新侯固 案新信古字通侯表亦作陽
新本紀及杜鄴傳並作陽信

重百金之費 重闕本作惜

不知厭足甚傷尊卑之義 尊卑南雍本闕本並作尊尊

衛尉雲等五十人 雲孫雲也河內人

轉嘉祿致都船語獄 百官表執金吾屬官有都船令丞如治

曰漢儀注有都船獄令

師丹傳

遇者以擬力田讎改幣章示君 擬寬也言優寵方田之人寬

其租賦餘役

揚雄傳

名曰畔牢愁 宋景文筆記引蕭該漢書音義云該案牢字旁

著水晉直作牢章昭曰泮駭也鄭氏愁音曹

閩中容鼓淖約兮相態以麗佳 莊子綽約若處子廣雅作嫺

約說文解字作嫺約子虛賦云便嫺約

棍申椒與茵桂兮 棍疑當作棍方言棍同也宋衛之開語

費椒稱以要神兮 稱與稱同古者卜筮先用精鑿之米以享

神謂之精東山經曰精用秣米淮南說山訓云巫用精藉郭

璞高誘並云祀神之米楚詞云巫咸將夕降兮懷椒糈而要

之王逸曰言巫咸將下願懷椒糈要之使筮者占茲吉凶之

事史記曰者列傳云卜而有不審不見筮糈

徒恐鷓鴣之將鳴兮 廣雅鷓鴣鷓鴣子鷓也曹憲音釋云鷓

音弟又音啼鷓古惠反又古二反鷓音規爾雅鷓周郭璞曰
子鷓出蜀中史記律書云百舛番與神鷓先鳴徐廣以爲子
規也玉篇以鷓鴣爲子鷓宋景文公筆記引蕭該音義云該
案蘇林鷓鴣音珍絹子京據之以讀小類之夫子謂珍絹杜
鵲鷓鴣一聲之轉其實是一物也

孝成帝時各有蕭雄文似相如者 雄蒼劉歆書云雄作縣耶
銘王何頌階闕銘及成都城四隅銘蜀人有楊莊者爲郎誦
之於成帝以爲似相如雄遂以此得見楊莊華陽國志作尙
書郎楊壯李周翰注文選亦作楊莊作壯者避漢明諱改
詔招搖與泰陰兮 泰陰蕭該音義本泰壹

梢夔魁而扶搖狂 史記孔子世家云木石之怪夔罔闕章昭
曰木石謂山也或云夔一足越人謂之山繖大宛東經曰東
海中有流波山入海七千里其上有獸狀如牛蒼身而無角
一足出入水則必風雨其光如日月其聲如雷其名曰夔黃
帝得之以其皮爲鼓桴以雷獸之骨聲聞五百里以威天下
說文解字夔神魁也如龍一足从夂象有角手人面之形是

夔魁一物也宋景文公筆記引蕭該音義云該按罔在無頭
鬼見字林

齊總總摺摺其相膠葛兮 廣雅云總總傳傳聚也摺傳古字
通

颺翠氣之冤延 冤延與婉延同

若登高妙遠肅廓臨淵 妙文選作眇

香芬菲以窮隆兮 萑古韻字詩楚茨芬芬孝祀韓詩芬作馥

薛君曰香貌

靈遲退兮 遲退文選作遲李善曰遲即捷遲

神騰鬼趨 廣雅云騰趨奔也

灑沈蓄於露漬 蓄當作蓄注同蕭音義本作灑沈蓄而呀

堅漬兮呀或作呵呵叱問四漬也

既發軔於平盈兮 楚詞云朝發軔于蒼梧王逸注軔止輪木

也說文軔礙車也

邪界虞淵 邪古與左通禮記王制云執左道以亂政盧植曰

左道謂邪道子虛賦云邪與肅慎爲鄰師古曰邪讀爲左案

長楊賦回戈邪指亦謂左指

建九流 流南雍本閩本竝作旋

秋秋踰踰 文選作啾啾蕭該音義本作啾云該案啾舊亦作

愁章昭音裁梟反今書或作口旁秋埤蒼曰啾眾聲也遂詞

鳴玉鸞之啾啾

嫉澗門 文選作娛澗閭

鑿齒之徒相與摩牙而爭之 所爭者秦也猶云秦失其鹿天

下共逐耳鑿齒之徒謂陳勝項籍等

遐萌爲之不安 萌文選作暉萌與暉同霍去病傳及厥眾萌

到向傳民萌何以勸勉師古並云萌與暉同孟子書皆悅而

願爲之氓孫夷音義云氓或作萌或作暉

皆稽顙樹額 額文選作頤宋景文公筆記引蕭該漢書音義

云該案稽顙樹額章昭本作梨顙樹額梨顙地樹額觸地也今作稽顙傳寫誤耳

或橫江潭而漁 注中有兩師古曰以文選注考之前一說是

服子慎說也當作服虔曰

額顙折額 說文額低頭也春秋傳曰迎于門額之而已玉篇

引杜預注亦作額又音欽曲頭也列子云巧夫額其顙而歌

合律張湛曰額猶搖頭也

蕭規曹隨 蕭子上南雍本閩本皆有夫字

響若阡陌 阡古作氏說文氏巴蜀名山岸齊之旁蒼欲落攝

者曰氏氏崩聲聞數百里象形揚雄賦響若氏阡氏與是通

鄭康成注尙書云織皮謂西戎之國也西傾雍州之山也雍

戎二野之間人有害于京師者道由此州而來桓是隴坂名

其道盤桓旋曲而上故名曰桓是今其下民謂是爲阪曲爲

盤也

故有首銜錯測權壘數文稅圖告十一篇 蕭該漢書音義云

該案銜當作衡云八十一家相對之弟如輻輳之衡又案別

錄告下有元問一篇合十二篇今脫一篇疑今人不見太元

及別錄故不知其謬

楚漢記麟止 記當作訖

儒林傳

魯諸儒持孔氏禮器而歸之於是孔甲爲涉博士卒與俱死

而歸南雍本閩本竝作往歸兒子東垣曰自陳涉之王也至

亦非也史記孔子世家云魯至五十七生鮒爲陳王涉博土
孔叢子答問篇云子魚名鮒甲陳人或謂之子鮒或稱孔甲
獨樂先王之道講習不倦陳勝起兵於陳陳餘以鮒賢說陳
二往聘之陳王乃遣使者齎千金加束帛以車三乘聘焉張
耳亦謂子魚宜速來以佐王業子魚遂往至陳王郊迎而執
其手與談世務子魚以霸王之業勸之王悅其言遂尊以博
士爲太傅凡仕六旬老於陳又載其將沒戒弟子語據此則
持器往歸及卒與俱死之說俱不足信

呂衡胡 廣韻衡姓風俗通云阿衡伊尹之後又云衡魯公字
後乃氏焉隸釋有魯尉衡方

王字子襄梁人一王梁項生 一王二字誤闕本作也切

晉書按太山毛莫如少路 蕭該漢書音義云該案風俗通姓
氏篇混屯大昊之夏佐漢有屯莫如爲常山太守又有毛姓
云毛伯文王子也見左傳漢有毛楊之爲壽張合案此其如
姓非毛乃應作屯字音徒本反今八相承呼爲毛忽聞爲屯
驚怪者多但毛屯多相類容是傳寫誤耳應劭解漢書世人
皆用何爲風俗通而不信據此則顏注非矣小顏采集注漢
書家獨未見蕭該音義故有此失

宗房受易梁人焦延壽 案隸釋諸敏仲云其先故國師諱壽

深明典與讖錄圖緯能精微天意傳道與京君明

皆祖田何楊叔丁將軍大誼略同 案前云楊何字叔元疑脫

唯京氏爲異黨 荀悅漢紀以黨字絕句小顏以黨屬下句讀
爲儻非也

房按東海殷嘉 殷嘉文志及經典釋文並作殷

河南乘宏師古曰乘姓也音食證反 案廣韻十六蒸言乘又
姓四十七證不言姓

伏生濟南人也 後漢伏湛傳云九世祖勝字子賤所謂濟南

伏牛者也

其先夏侯都尉 都尉名也

建太子太傅自有傳 建當作遷案勝本傳云爲長信少府遷
太子太傅劉向傳同若夏侯建官至太子少傅非太子太傅
也且建事附于勝傳不得云自有傳

嚴然總五經之妙論 嚴與儼通曲禮儼若思釋文云儼本又

作嚴無逸嚴恭寅畏馬融本作儼

疑者已蓋不言 案荀子大略篇云言之信者在乎區蓋之間
疑則不言未問則不立楊倞曰區藏物處蓋所以覆物者凡
言之可信者如物在器且之聞言有分限不流溢也區與丘
聲相近義亦同小顏說謬甚
非受命而何 而南雍本闕本並作爲
履雖折必貫於足 貫史記作問案關貫古字通鄉射禮云不
貫不釋鄭注古文貫作關
下固刺織 國書作國

伏理旂君 案後漢書伏湛傳注云伏理字君旂

說授同郡食子公 蕭該漢書音義云該案風俗通義云食我

韓公子也見戰國策漢有食子公爲博士食音嗣

毛公趙人也治詩爲河間獻王博士 案鄭氏詩譜云魯人大

毛公爲故訓傳于其家河間獻王得而獻之以小毛公爲博

士

伯生單父 柏當作桓

嚴彭禮字公子 嚴吏嚴延年之六弟

由是公羊春秋有嚴之學 案隸釋嚴誦碑云誦字少通治

嚴氏春秋馮君章句攷兩漢傳春秋嚴氏學無姓馮者蓋史

之闕文

唐陸瓊瑯路師古曰楚亦管字 蕭該漢書音義云該案楚

師下完風俗通義姓氏篇有管楚二姓云楚楚大大見呂氏

春秋漢有楚路爲御史中丞卽此是也又有管姓云管夷吾

齊桓佐也見論語漢有管蓋爲西京太守今路是卽下元非

竹下官由來請者多惑檢風俗通乃知據此則顏注誤也

唯魯榮廣王孫皓星公二人愛焉 皓星姓也亦作浩星趙亦

因傳有浩星賜鄧展曰浩星姓賜名廣顯亦作浩星

按星甲章昌李奇曰姓申草 廣顯十七真有複姓申章昌前

該漢書音義云該案風俗通義姓氏篇云由余秦相也漢有

由章昌官至長沙太傅據此則應仲遠以由爲姓章昌爲名

循史傳

京兆尹張敞舍鵲飛集丞相府師古曰此鵲音芽字或生鵲

案說文解字鵲鳥似鵲而青出羌中从鳥介聲丞相府

集者卽是此鳥師古音芽芽之芽非也又云字或作鵲其說

亦誤爲是鳥聚飛兒非似鵲之鳥也史繩祖學僑佔畢信小

類之音芽失之矣後讀宋景文公筆記乃知顏籀本不誤宋

時官板方譌爲芽及鵲耳

見一婦人相者言此婦人當富貴 王充論衡骨相篇云丞相

黃次公故爲陽夏游傲與善相者同車俱行見一婦人年十

七八相者指之曰此婦人當大富貴爲封侯夫人次公止車

審視之相者曰令此婦人不富貴 書不用也次公問之乃

其旁里人巫家子也卽娶以爲妻其後次公果大富貴位至

丞相封爲列侯

酷吏傳

是時九卿死卽死少被刑 文帝深納賈誼之言養臣下有節

是後大臣有罪皆自殺至武帝時稍復入獄自當成始

周陽由其父趙兼 由真定人見淮南王傳

姦盜不勝直指始出矣 直指夏爾之屬見食貨志

遷至御史及丞 下文言爲御史及中丞者幾二十歲此及下

當有中字

於是賜小史爵關內侯食遺鄉六百戶 隸釋載國三老言良

碑云孝武征和三年袁幹斬賊公先勇拜黃門郎封關內侯

食遺鄉六百戶幹燕子經嗣經燕子山嗣此言小史卽袁幹

也公孫勇即公先勇也功臣表例不載閩內侯故世次不可攷

繡見延年新將心內懼 時嚴延年為涿郡太守故稱爲將尹翁歸傳翁歸爲東海太守于定國謂邑子曰此賢將汝不任事也又不可干以私孫寶傳幸同土壤素無匪賢願受將命分當相直時寶爲京兆尹故亦稱爲將

貨殖傳

賂遺曲陽定陵侯依其權力賒貸諸國人莫敢負 案此谷永所謂爲人起責分利受謝是也

游俠傳

極學而游談者 學當作擊注同

數負進 荀悅漢紀進作遂下云可以儆博進矣荀紀亦作遂依幸傳

顯與妻子徙歸故郡 前代宦者往往有妻後漢劉瑜傳云常

侍黃門亦廣妻娶恐毒之氣結成妖青周舉傳云豎宦之人亦復虛以形勢威侮良家取女閉之至有白首沒無配偶逆

于天心元魏時御史蕭忻疏云高軒和鸞者閩官之妻婦胡馬鳴珂者黃門之養息唐書載高力士娶李元晤女李輔國

娶元暉女吳文碑亦有妻有子朱子語類云梁師成妻死蘇

叔黨范溫衰經臨喪奄人倚勢作合良家後先一轍

初許皇坐執左道 坐字上脫后字

又詔賢女弟以爲昭儀 詔南雍本闕本並作召

匈奴傳上

使蒙恬將數十萬之物 物南雍本闕本作聚

各居其邊爲甌脫 甌脫蘇武傳作區脫

其世信官號可得而記云 信當作姓

日上戊己 以戊己日爲吉也

匈奴復入五原酒泉殺兩郡都尉 部當作部

通遼關陵侯將兵別圍車師 關陵侯咸鏡也本匈奴人表作

開陵

軍長史與決陞都尉燁梁侯謀 功臣表燁梁侯僕淵子雷電

征和三年以五原屬國都尉與貳師俱擊匈奴即其人也

行攻塞外亭長 長當作障南雍本闕本不誤

欲發兵要擊之 要依注當作邀

死干不可勝數 干當作亾

匈奴傳下

封烏厲屈爲新城侯 烏厲屈之封爲列侯本紀不載功臣表

信成侯王定以匈奴烏桓屠葛單于于左大將軍率眾降五

鳳二年九月封新與信成與城古字皆通烏厲屈是其本名

降漢後乃改名王定耳

單于以徑路刀金齒犂撻酒 撻亦謂之攝士冠禮云再攝攝

酒鄭注攝猶整也整酒謂撻之

長女云爲須卜居次 案云是伊墨居次因爲須卜當之友故

亦稱須卜居次耳

漢三都尉居塞上 三都尉一在日勒澤素谷一在番和一在

居延

本北地之狄 本闕本作夫

奉天子詔條之當于匈奴稅 之當作不

共入匈奴使 八當作殺

遣五威將王駿率甄阜王颯陳饒帛敞丁業六人 此率字讀

如將帥之帥莽置五威將每一將各置前後左右中帥故下

云右率陳饒

從翁謂單于曰 闕本曰下有止字

莽以其庶女陸遂任妻後安公奢 案陸當作睦睦遂任名捷

莽侍者聞明所生女

遵與相穿此 攷工記云弓人羅角堂之鄭注堂讀如穿此之

堂說文解字堂此也

西南夷傳

西夷君長以十數 西當作南南雍本闕本不誤

南粵食蒙蜀枸醬 南方艸木狀云荔薑華芡也生於蕃國者

大而紫謂之華芡生於番禺者小而青謂之荔焉可以爲食

故謂之醬焉交趾九真人家多種芡生

遣水衡都尉 是呂辟胡也此處當書其姓名

牂柯大尹周欽詐殺邯 改太守爲大尹莽制也牂柯亦當從

莽改作同亭

復殺益州大尹程隆 益州亦當從莽改作就新

兩粵傳

高后白臨事 自古自字自臨事者卽尉佗書所云高后白臨

用事也

立明王長男粵妻子術陽侯建德爲王 言粵妻者別於在長

安時所取之嫪氏也

粵郎都稽 都稽功臣表作孫都

故甌駱將左黃同 案功臣表下郎侯左將黃同以故甌駱左

將斬西于王功侯此作將左疑誤

漢書辨疑卷二十終 萍鄉文廷俊番禺范公詒沈寶樞校字

嘉定錢大昭撰

西域傳上

西則限以蔥嶺 水經注引西河舊事云蔥嶺在敦煌西八千

里河源潛發其嶺分二水一水西遇休循國南在蔥嶺西

從鄯善傍南山北波河西行 後漢書注云波傍也

至山圍千三百六十五里 山圍水經注作墨山圍

丞相率百官送至橫門外 闕本作丞相將軍無卒字南雍本

丞相下有將軍率三字

有蒲陶諸果西通精絕二千里 水經注云西通精絕二千里

東至鄯善七百二十里

于闐國王治西城 後漢班超傳作于闐

西夜國王號子合王 後漢書西域傳云漢書誤云西夜子合

是一國今各自王

蒲犂反依耐無雷國 反當作及闐本不誤

出封牛 爾雅犛牛郭注即犂牛也領上肉犛味起高二尺許

狀如麋駝肉羣一邊健行者日三百餘里今交州合浦徐聞

縣出此牛

大月氏國治監氏城 後漢書作監氏

五曰高附胡侯治高附城 後漢書西域傳云高附國在大月

氏西南亦大國也其俗似天竺未嘗屬月氏漢書以爲五胡

矣數非其實也故五部胡侯內范蔚宗以都密代高附

大宛國去長安萬二千二百五十里 二百南雍本闕本作五

百

又發數十餘輩抵宛西諸國 數闕本南雍本作使

求其物因風論以代宛之故 其當作奇代當作使

休循國在蔥嶺西 水經注引郭孝恭廣志云休循國居蔥嶺

其山多大葱

因畜陸水草 因當作田

西域傳下

日泥靡大以國歸之 言俛泥靡長大以國歸之故後云烏孫

貴人共從本約立岑陁子泥靡代爲昆彌也

使長盧侯光祿大夫惠爲副 盧當作羅功臣表匈奴傳並作

羅

張翁梓主頭馬督 說文梓持頭髮也

積居盧倉以討之 倉闕本係倉

詔焉烏就屠詣長羅侯赤谷城 焉字衍

元貴靡子星靡代爲大昆彌 弱與健對下文後都護護宣

復奏星靡強弱可免又云時大昆彌離栗靡健胡侯皆畏服

之是也小顏以弱爲尙幼少非是

願使烏孫鎮撫星彌 彌當作糜闕本不誤

漢遣之卒百人送烏孫焉 闕本無烏孫二字

欲恨不自責誅末振將 闕本無責字

南至於闐 於南雍本闕本作于

龜茲國治延城 後漢班超傳注云龜茲國居延城

故興師追貳師將軍 闕本故興下無師字尋注六則無者是

易之卦得大過爻在九五何奴困敗 程舜俞集筮法師春曰

大過木兆卦也外克內應克世之兆所以敗也惠棟曰大過

震游魂故云木兆卦五動又成震初六辛丑土乃震之財故

云外克內然大過九四丁亥水也而受制於辛丑之土九四

立世初六爲應故云應克世當時諸臣以漢爲內卦匈奴爲

外卦故皆云吉而實反諷也

重合侯母虜候者 母當作得南雍本闕本不誤

劫國王 漢紀作劫日國

山國王 漢紀作三山國水經注作墨山國

車師後王國 依前後例當作車師後國王

求車師王烏孫貴 孫字衍車師王烏貴之妻子鄭吉傳述至

長安賞賜甚厚而烏貴尙在烏孫故使殷廣德貴烏孫求前

爲車師王名烏貴者與之詣闕賜之第宅令其妻子同居也

是時漢已立故車師王太子軍宿爲車師王故召其故王烏

貴王長安按郵之小顏說非也

又去山來王唐兜 婚羌國王號去胡來王

問甄公爲西域太伯當出 莽分陝立二伯如周召故事甄豐

爲右伯稱爲太伯尊之之辭

得三百四人 南雍本闕本作三四百人

莽封欽爲剡胡子 劉棻傳作剡

贊迺表河曲列西郡 西當作四元符二年開武威酒泉元鼎

六年分武威置張掖分酒泉置敦煌

外戚傳

良人八子 良人漢紀作良姊史記秦本紀云尊唐八子爲唐

太后徐廣曰八子者妾媵之號

八子視千石 案留川王志傳云以令置八子秩比六百石所

以廣嗣重祖也蓋天子之八子視千石諸侯王之八子比六

百石故與傳不同

无依視千石 漢紀作視九百石

良人視八百石 文選西都賦注引作視七百石漢紀作良姊

視七百石案小顏注百官表云漢制三公號稱萬石其俸月

各三百五十斛穀其稱中二千石者月各百八十斛二千石

者百二十斛比二千石者百斛千石者九十斛比千石者八

十斛六百石者七十斛比六百石者六十斛四百石者五十

斛比四百石者四十五斛三百石者四十斛比三百石者三

十七斛二百石者三十斛比二百石者二十七斛一百石者

十六斛其說本續漢書志所云續漢書志即先武紀中京按

石月八十斛比六百石月五十斛比四百石月四十斛比三百石

十五斛與此不同又無比石月八十斛之文 非西京之

制也如滄注汲黯傳云真二千石月得百五十斛歲凡得千

八百石百官表注與如滄說不同外戚傳注又與如說合致

百官表有比二千石無真二千石蓋二千石卽真二千石也

外戚傳有真二千石無比二千石者以真二千石爲二千石

二千石爲比二千石也漢制俸穀之外又有奉錢貢禹傳拜
爲諫大夫秩八百石奉錢月九千二百又拜爲光祿大夫秩
二千石奉錢月萬二千是也

無涓共和娛靈保林頁使夜者皆觀百石 漢紀作涓和娛保
林頁使者皆觀百石

葬觀津 劉昭曰決錄注云孝文實后父隱身漁釣墜淵而卒
景帝立后爲太后遣使者更填父所墜淵而葬起大墳於縣

城南民號曰竇氏青山大昭案觀津地理志屬信都國郡國
志屬安平國小顏以爲清河縣非也

上所以掌學顧念我者 易小畜九五有孚攸于夏傳作戀
彼傳云既繫戀於世教矣隸釋唐公房及景君碑皆以學爲

特浮游而出焉 晁古疆字善召語無疆惟休古文尙書作疆
本書王子侯表以諸侯王置土過制師古曰置亦壘字

元始三年生昭帝 元始當作太始

孝昭上官皇后祖父桀 桀字少叔見李陵傳

長主內周陽氏女 疑卽周陽由之族木姓趙

咸以附史恭 附南雍本闕本作付
嫁爲廣望節侯子劉仲卿宅 廣望節侯中山靖王子名忠

嘗之柳宿 柳宿武帝封中山靖王子劉益爲侯國太平實字
記柳宿故城在望都縣東北四十三里
且財帛之省 帛南雍本闕本並作幣

豈妾人之歎咎兮 人闕本作父

司隸解光奏言 成帝元延四年省司隸校尉殺和二年哀帝
復置但爲司隸故此不言校尉

不須復發葬固爭之 葬當作莽
元后傳

後東平王聘政君爲姬未入王薨 東平王王充論衡作趙王
偶會篇云王莽姑正君許嫁二夫二夫死當適趙而王薨氣

未相加適賊三家何其痛也又骨相篇云王莽姑正君許嫁
至期當行時夫輒死如此者再乃獻之趙王趙王未娶又蘇

清河南宮大有與政君父穉君善相曰貴爲天下母是時元
帝爲太子穉君乃因魏郡都尉納之太子太子幸之生子君

上宣帝崩太子立正君爲皇后君上爲太子元帝崩太子立
是爲成帝

長御卽以爲 爲下脫是字卽本不脫

司隸校尉解光奏曲陽侯楊 校尉二字衍說見前

案漢制皇女封縣公主儀服同列侯范蔚宗載於皇后本
紀之末今將公主之有可考者附記于外感元后傳之後

使誦者有可攷云

魯元公主 高帝女適宜春侯張敖
館陶公主嫖 文帝女適堂邑侯陳午
公主 文帝女封地未詳適絳侯周勝之見周勃傳
平陽公主 景帝女 景十三王傳 適汝陰侯夏侯頗見夏侯

嬰傳

南宮公主

景帝女適南宮侯張生生有罪適張侯彰申

通

生事見史
記案隱

隆慮公主

景帝女東方朔傳作武帝女弟景十三王傳作

武帝姊

成陽公主

景帝中六年薨疑景帝女見天文志

陽信公主

景帝女適平陽侯曹壽壽有惡疾適長平侯衛

青因適平陽侯故史家稱爲平陽公主曹壽即曹襄說詳

衛青傳

陽石公主

武帝女以巫蠱事誅見公孫賀及武五子傳

鄂邑公主

武帝女適益侯王信王信當依小顏注作王充

蓋侯信薨于元光二年時武帝年甫二十四歲主甚幼也

衛長公主

武帝女見史記曹相國世家

夷安公主

武帝女適隆慮公主子昭平君見東方朔傳

當利公主

武帝女衛太子適樂通侯樊大見郊祀志

諸邑公主

武帝女以巫蠱事誅見武五子傳及五行志

館陶公主施

宣帝長女適西平侯于承見于定國傳

敬武公主

宣帝女水經注以爲元帝女文類以爲成帝姊
詳前以爲元帝姊燕師古以爲元帝妹

適營平侯趙欽又適富平侯張臨又適高陽侯薛宣見趙

充國張安世薛宣傳

陽邑公主

疑宣帝女適博成侯張建見功臣表

平陽公主

元帝女見外戚傳

平都公主

元帝女見傳昭儀傳

潁邑公主

元帝女成帝適建平侯杜業

王莽傳上

莽既說眾庶庶南雍本闕本作意

北遇金水王相服虔曰卜法橫者爲土立者爲木邪向經者

爲金背經者爲火因兆而細曲者爲水

亮彼武王韓詩薛君章句亮相也此用韓詩

今天法有設後世有祖今當作令

朱戶納陛陳景雲曰宋均禮含文嘉注云動作有禮納陛以

安其體文選魏公九錫文納陛以登李周翰注納陛者致于

殿兩陛之間使其上殿此蓋漢人相承之說宋史呂端傳真

宗以端身體洪大宮庭階阼稍峻特令梓人爲納陛是納陛

爲安體而設信矣小顏獨采孟解宋均說亦不可廢

昔唐堯橫被四表橫卽光也後漢書馮異傳亦云橫被四表

漢人稱橫門爲光門

名曰漢光邑地理志武功莽曰新光

晨夜屑屑方言迹迹屑屑不安也江沅之間謂之迹迹秦晉

謂之屑屑又屑往勞也郭注屑屑往來皆劬勞也說文屑動

作切切也廣雅屑屑不安也本書董仲舒傳凡所爲屑屑夙

興夜寐後漢書王良傳何其往來屑屑不憚煩也崔駰傳吾

亦病子屑屑而不可已也

則時成創則卽聲相近

以杜衍戶千封嘉復師禮侯 師當作帥與率同下文率禮

疾

所征殄滅盡備厥辜 倘讀若義真猶未之補

槐里以武爲號翟義以虜爲號 武當作賊上云逆賊惑眾而

土部指槐里趙明霍鳩等也

以戊辰直定御王冠 魏文帝受禪以十月二十九日辛未直

成日成定皆取吉祥

王莽傳中

國師劉歆子棻爲伊休侯 言國師者別于上文祁烈伯之劉

歆

其元城王氏勿令相嫁娶 莽妻宜春王氏不在同姓之列

是用建術作司命 司命上疑脫五威二字

命堂威侯王奇曰 命辭言通谷批難掌威于左據此則堂疑

當作字

其宗廟不當在常安城中 本長安從莽所改稱之

大司空邑弟左國將軍 闕當作闕

故尚書令唐林爲胥附 晉疏聲相近

據持萬物 據南雍本闕本作操

厭難將軍陳欽 匈奴傳作陳欽

今已受茅土者公十四人 案十四人者謂安新公王延祐新

公平晏嘉新公劉歆美新公哀章承新公甄邯章新公王尋

隆新公王邑奉新公王興成新公孫建崇新公王盛章平公

姬黨宜威公蘭被揚威公戴級安定公劉嬰也廣新公甄豐
有罪國除不在數內莽之宗室公知新舉公安哀新公臨功
隆公千功明公壽功成公吉功崇公宗功昭公世功著公利
亦不在十四人之內

以勸南僞 僞字古亦省作爲史記平秋南謁司馬良本作南

爲淮南天文訓歲大旱禾不爲高誘曰爲成也禾成於夏故

云南爲上下文東作西成皆言農事不當訓訛術化

在西州者諸公皆輕賤而章尤甚 哀章廣漢梓潼人故曰西

州

還平靈將軍馬援將兵擊之 靈從西南夷傳作馮茂

就都大尹馮英不肯給 就都故廣漢

嘉定錢大昭撰

王莽傳下

乘乾車駕馬 依古坤字

武功中水鄉民三舍整為池 中水鄉地理志在右扶風美陽

孫公明公壽病死 公明當作功明壽所封國名

魏成大尹李焉 魏成故魏郡

三輔盜賊麻起 麻言多而難理也上云江湖海澤麻沸亦此

意

國師嘉信公 是劉歆也初封嘉新後改

至地皇三十年如故是王光上戊之六年也 案隸續新莽侯

經有新始建國地皇上戊二年之文莽自以上行故令太傅

府置戊曹以戊子代甲子為六旬之首冠用戊子為元日皆

以戊寅之旬為忌日令太史推三萬六千厥紀六歲一改元

遂改元為地皇

又遣大將軍陽浚守教倉 此疑即誅殺將軍陽俊也浚俊不

同未知孰是

衍功侯喜素善卦 當是王光之子

校尉東海公賓就 廣韻魯有公賓庚

就識斬莽首 莽年三十八為大司馬五十一即真六十八誅

死居攝三年號初始元年始建國五年天鳳六年地皇四年

續傳上

吾久不見班生今日復聞謠言 謠古作謠孔安國益稷傳云

故呼禹使赤陳當言釋文云當丁浪反本亦作謠李登聲類

云謠言直言也

卒富貴不祥 卒讀與梓同

悼世業之可懷 說文選是也籀文作悼

妣聆呱而刻石兮 妣念山氏女禹之后也刻石有啟母石也

呱啟呱呱而泣也應仲遠說非是

周賈盪而貢憤兮孟康曰貢惑也 貢無惑義當是感字之訛

貢感聲相近

管龍虎之文舊矣 說文管目管管也廣雅管龍也廣成頌云

右管三塗左擬嵩嶽

風雲電激 屬文選作騰章昭曰騰風之擊擾者也音庖大昭

案說文飄扶搖風也或外包作颯

夷險芟荒 晉灼曰發開也今諸本皆作芟字大昭謂左氏隱

六年傳芟夷蘊崇之說文引作芟之以足踴夷艸此芟字音

灼本作發亦發字之訛

神之聽之名其舍諸 名文選作神

敘傳下

朱旗通舉 邇文選作天

述真武昭宣元成哀功臣表第五 哀字衍功臣表至成帝止

食貨惟先 惟闕本作為

變定東西 變當作變注同

耳諫甘公 諫當作耳

三精之起本根既朽 說文概伐木餘也引商書若楨木之有

粵獻中文作葉梓古文又弓部粵木生條也亦引商書作

佛古文言山栢是栢即栢字隸變為栢爾

澤王取邪權激諸呂 謂用田生之計先王諸呂而激之并王

澤也

府宅於宅 乾與游同楚元王交字也

其在於京奕世宗王 劉辟頌劉德父子並為宗正

劬勞王宇用侯陽成 宣帝以劉德親行謹厚封為陽城侯

稅介免冑禮義是例 何焯曰義疑作儀大昭案說文誰人所

宜也義已之威儀也漢書仁義作道威儀作義正與說文同

何氏說非也

寤世薦凶 小雅正月云又寤陰雨郭箋寤仍也

思心既縞 五行傳云思心之不容是謂不聖厥咎霽時則有

牛禍

檻轡正席顯陳成敗 檻轡謂諫帝西馳下駿坂正席謂引卻

慎夫人坐也

江都沙輕 說文沙輕也一曰沙翁淮南子修務訓云越人

行車遲者而人謂之沙高誘曰沙輕利急音抄

媚茲一人日盱忌食 湯每朝奏事語國家用日盱天子忌食

丞相取充位天下事皆決湯

致死為福每生作厭 賈誼傳服烏賦云品庶每生孟康曰每

食也

烏呼史遷蕭胥以刑 小雅爾無正云若此無罪淪胥以鋪後

漢書注引韓詩云蕭胥以痛蕭帥也胥相也痛病也言此無

罪之人而使有罪者相帥而病是其太甚惠棟曰蕭閣也春

秋傳云以韓起為閣蕭與閣通易艮之九三曰厲蕭心苟爽

本蕭作勅度翻木又作開胡廣漢官解詁曰光祿勅勅猶闕

也易曰為闕寺是蕭與闕通之證胥胥靡也楚元王交傳云

申公曰生諫不聽胥靡之應劭引此詩曰淪胥以鋪胥靡刑

名也呂氏春秋曰傳說殷之胥靡高誘曰胥靡刑罪之名詩

言王赦有罪之辜而反坐無罪以蕭胥之刑也三家詩得之

毛詩誤也

錯綜羣言古今是經 自序云協六經異傳齊百家雜語是錯

綜羣言也

勅成一家 自序云為太史公書序略以拾遺補遺成一家言

又報任安書云亦欲以究天人之際通古今之變成一家之

言

昏賀失據 昏謂改封海昏侯失據易繫詞云非所據而據焉

身必危

六世耽耽其欲激激 說文無激字激即攸也顧六四虎視耽

耽其欲逐逐子夏傳作攸攸筭爽作愆愆虞喜志林云攸當

為逐

譏苑行假 諫帝起上林苑拒假宴宣室

漢書辨疑卷二十一

懷肉汗殿 懷肉割肉遺細君汗殿管醉人殿中小遺殿上

咸睡厥壽 陳萬年教戒其子咸咸睡頭觸屏風萬年大怒咸

叩頭謝曰具曉所言大要教咸謂也

長倚慎慎 論語與與如也欬傳木此說文釋趣步舉舉也

斟酌六經放易象論 斟酌二字首見於國語周語云而後王

斟酌焉荀子富國篇云節其流開其源而時斟酌焉律歷志

云斟酌建指以齊七政揚雄傳云皆斟酌其本相與放依而

馳騁云白虎通云言周公輔成王能斟酌文武之道而成之

也後漢書章帝贊云左右拔文斟酌律禮張奮傳云猶周公

斟酌文武之道班彪傳云因斟酌前史而譏正得失班固兩

都賦云騰酒車而斟酌魏志袁洪傳云常談曰世治則禮詳

世亂則禮簡全在斟酌之間耳

獯獯凶秦滅我聖文 說文獯獯不可附也

泯泯羣黎化成長吏 呂刑云泯泯羣黎

娣娣公主適女烏孫 爾雅釋訓云怗怗怗怗愛也郭璞曰怗

怗未詳釋文引李巡云怗怗和適之愛怗本或作娣是娣娣

卽爾雅之怗怗也孟康注本此說文娣娣美女也或作抵从氏

通作怗說文怗愛也

曲陽敲敲亦朱其堂 說文敲敲氣出兒从欠不攴