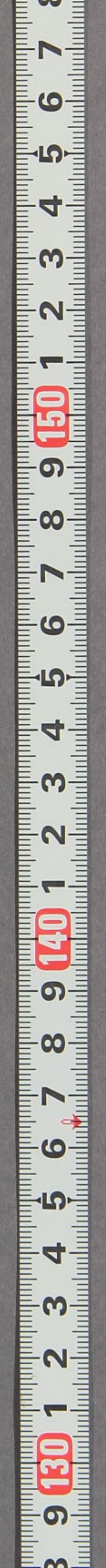




天皇冠礼部類記

関本蔵

14  
2478  
58



Handwritten characters in the top left corner of the left page.

Handwritten characters in the top right corner of the right page.

Faint, illegible blue ink text or bleed-through from the reverse side of the left page.

Faint, illegible blue ink text or bleed-through from the reverse side of the right page.

天皇冠礼部類記



土御門院

元久二年正月三日  
于特皇居大内

大外記良業記

元久元年十月廿七日丙辰右大臣家實内大臣隆忠以下参着撰政直廬被議定御元服間

事

御元服日次事伊勢幣可被付日次祭使哉事山陵使  
荷前使同日可被立哉事御調存

事上壽人事可仰式人事  
賀表作者事山陰負數事

今日御元服行事所始也

十一月廿八日丙戌右大臣着仗座被定告御

元服由於伊勢奉幣奉幣使日時十二月一日巳丑

十二月一日巳丑被立告卿元服伊勢奉幣使

右大臣著仗座奏宣命參神祇官被立使教位壞

遂王給宣命參內

十日戊戌今日攝政殿良經令蒙太政大臣魚

宣旨給勅使中納言中將良輔參議良平卿下

祿授勅使勅使降庭上再拜退出次被定大卿食

事頭并長魚朝臣書定文次有三獻云云

十四日壬寅以攝政前尤大臣藤原朝臣任太

政大臣推大納言魚良卿行內并事果白太政

大臣八条算右卿養祿事

亦二日庚戌右大臣參仗座被定御元服日時

明年正月三日辛酉并元日擬侍從事今日攝政召大外

記清原良業下給可立倚子日時今日月廿六日甲寅

以并給之

廿八日甲寅推中納言資實卿著仗座被立倚

前使次推大納言隆房卿著仗座被定告御元

服山陵使日時次發遣使山階推中納言藤原定

輔卿散任源

高安樂壽院參議藤原親經卿散位邦兼運  
清院參議藤原公定卿散位源為廣清因言參  
議藤原長房卿散位藤原光成今由被授天政  
大臣卿倚子於官外記藤原家司掃部卿中原師  
季參向

廿八甲辰今日御元服習禮也攝政九大臣  
以下參入九大臣台外記清原真人良業被  
下御元服式頭弁始御裝束

同二年正月三日辛酉巳刻常夜未刻西宮交

降及晚雨降凍燭而止亥刻以後傷地及曉止

今日 皇帝於內裏有御元服事春秋良業已

列伴主水正良隆參陣藏人頭九中并長兼朝

臣九大史因宗事所司行南殿御裝束事午刻

諸卿漸參集九大臣參議親經卿着從座二時

御所 右大外記清原良業一參進被仰日諸

司候中曰候大臣同之拜唯退此向諸卿

群參使座項之藏人頭九中并長兼朝集及

座仰日西宮頻降攝可被用晴候其時又可被

用兩儀哉各可定申者一同被申可被用兩儀之  
由右大舟公定卿被申而儀非吉例指於南  
廟可有拜儀之由云云頭舟歸來仰而儀之由  
了頭舟未教政門內拓良業仰日可為兩儀可  
令下知其旨次曰大吏史遲參有掃部曰右大  
史中原成弘被仰可改所裝束之由了良業曰  
式部者幸感安仰可改立標於里陽殿西廟由  
了躬近仰諸大吏拜可列兼明門東西廊內由  
了申刻主上渡御南殿北廟童服正三位藤原  
經家卿表在御總

角云云掃政程儀圖藏人春言大進頭後取練

杯藏人宮內大輔宣房取唐更置理髮人座邊以  
頭後台理髮人內藏頭藤原親實朝臣着常  
色  
參進草整奉仕理髮事退出其後以先雅被問  
吉時陰陽頭賀茂在宣朝臣申時刻既至之由  
刻限申刻皇帝着空頂黑幘致服御服  
不改童服糸鞋土  
御帳中藏人頭以下供奉  
壘甬北兩掃政太政大臣出無  
名門直諸西壇洗器之下淺履乍立南回洗平  
給不款主水正清原良隆取椽供奉參議尤進

權中將藤原良平卿取之奉渡之

盥指在

內藏

助安信朝臣忠光奉手中良平卿同傳上有落子丸并斬

廊內直詣東壇洗器下台立洗手給主水佐藤

原盛良候豫內藏允中原親房候中

內藏助安 信恭清政

後日奉門 不合勅後

兩大臣昇東西階

太政大臣 法履宰相中 將取之給隨

身左大臣 乳共副

經實子當兩東西并二間相對

指立東西內侍字伊

持唐更苔出東御房風內

尤大臣指進昇長押直入母屋斜進立御房風

南頭指笏先立受苔南行自御帳東間出兩更

西行當御前

頭寄

北首膝行昇帳臺又膝行置

唐更苔於御座西端同苔蓋脫御幘納於苔上

懸子覆蓋了膝退降帳臺又膝退板笏至同間

母屋西柱与御帳之間東面而立內侍

字伊与 內侍

持佛冠威冠 苔蓋

出西御房國內太政大臣指參進

直入母屋立御屏風南頭指笏跪受御冠

不取

尤手取額右手取中

冠後

南進自御帳西間出兩

東行當御前尤北西留立

壁代

磬打姿祝

詞昇膝行昇帳臺又膝行加御冠了膝退降帳

臺又勝退接笏自廟西行自穿二間降長押至  
本所東面指立九大臣進所前少九跪又勝行  
同唐通宮蓋取下懸子髮捨爾先奉理九額次  
奉理右額以九平了納髮捨覆宮蓋勝退降帳  
臺又勝退接笏自廟東行出自穿二間至本所  
西面指立

以天皇入所

更白能冠者內藏額親實被理

兩大臣降本路

所發今度不着當色  
西府副北相降太政大臣經本路  
參所前九大臣不脱靴經

宜陽殿增上路仗座也

此間以藏人少納言藤原朝臣宗行被申

御元服了由於上皇

圍司進取唐通就所帳後接內侍

內侍取之采置臺

女等出自御膳宿一人

陪膳就酒具机下取費

薦教所座前

東西妻土敷

二人持小机二脚立

其上

東西妻箸臺机在北

皇帝着朝衣更出御

黃楯漆縫服御禮草鞋

九

大臣經先路先就洗器下洗

手主水依內藏九等奉其役如先

昇東階

脱靴自簀子進經所前入自所酒案間



西邊立北机西邊東西指指旁裏覆布取盃蓋

置案上先取盃不加蓋次取上如本掩覆布進

同机北邊裏南北行東机覆布酌酒海之醴入

盃以上酌之三度入之掩覆布以上覆盃面葉

葉向內東面而立頗過立未取

太政大臣經本路後至洗器之下洗中宰相中

正內藏助等加初奉仕昇西階大臣立定之後原

經簀子入自南廂西第二間之大臣北東西捐

揖笏受盃面柄柄向內自南進御前北面留之

壁代外磬折姿祝詞畢勝行昇帳臺又勝行進

置於皇帝之以右平受盃置机西簀蓋上太

政大臣月退降帳臺又勝退拔笏自本路降而

階立尤大臣捐自南進御前跪揖笏勝行昇帳

臺取一看物于朝以左右手取之進皇帝先祭

以箸杖一切置後齊以箸杖一切食之一度返

授大臣箸臺一度揖笏昇帳臺月行給本机勝退

降帳臺又勝退拔笏經本路并簀子降東

階立其後經本路拜履後仗座西大臣共無皇

帝以右平取盃移左平以右平取上先案後呼  
不用上一度  
建上置机東篋子薦上次主上入  
呼乞

御

朱女撤御帳中照物內藏主水撤洗器中等女  
宮依例奉仕御裝束撤帳中平敷御床鋪二色  
綾襪代其上立平文御倚子置兼足火爐東西  
立置物机良角敷菅圓座為攝政座依而儀不  
敷階下座近衛立胡床於春興殿西衣安福殿  
東庇諸衛陣引  
次將着靴之杖捨如節會若衛  
衛門陣于建礼門内外壇上

天皇出御着御倚子

御靴內侍置  
壘於左机

先是右大臣

隆忠 權大納言隆房卿

忠經卿

兼良卿

公继卿

公房卿

權中納言兼宗卿良輔卿

定輔卿

公經卿

公國卿

資實卿

參議

親能卿

親經卿

通具卿

隆衡卿

雅經

卿 公定卿

良平卿

長房卿

左中將公

宣卿

出敷政門於馬曹子着靴外奇座少

納言原朝臣信定右少子藤原朝臣盛經權少

外記惟宗宣光右少史三善宗清等同着座式

部彈正教正如常大臣座前置式不被問諸司參  
否云云

次開門

左近將書久景辛近衛八人同兼明長  
樂永安門亦共衛同建礼門

次園司分居兼明門内左右并熱次藏人頭尤中

若長兼朝臣台左近將書久景作外亦可被

參入之由

久景去兼明門  
東廊告之

即右大臣以下入兼明

門東廊經東廊内并春興殿西廊日花門西

面柱内列立夏陽殿西廊標下

諸大夫入兼明門東西廊分列同門東西廊内

四位已下神祇官人陰陽道醫道筆并諸司長

官次官等列之其餘人各著靴諸司主典已上

列立於兼明門外壇上拜賀

次天皇入御公卿厩階下參着殿上

主上出御清涼殿先是攝政候座以藏人頭尤

中寺長兼朝臣令台諸卿尤大臣家家右大臣

隆忠推大細言隆房卿忠經卿權中納言字輔

卿參議親能正三位經家卿

皇太后宮左史隆雅卿從三位公賴卿參着内

藏寮進衛守

殿上五位

一獻

藏人頭皇右宮亮

藏人春宮

大進頭後

藏人頭

藏人頭皇右宮亮

冠者參入由冠者源感忠

前伯耆源感忠男

參

進拜兼退出藏人給祿

次二獻

藏人頭在中并長並朝臣

藏人

頭長並朝臣奏勸學院新冠者參入之由冠者

等參進大臣同右及父祖名出納給祿

三獻內藏頭親實朝臣

有給行興

藏人文章得業生大江周房

琵琶

權中納言定輔卿

箏

權大納言志經卿

笙

正三位經家卿

横笛

右大臣

和琴

皇太后宮大支

柷

權大納言隆房卿

算篋

隆雅卿

付歌

左少將隆仲

事畢賜祿頭亮親國朝臣取殿下御祿  
入御之後供朝夕御膳

四日壬戌今日御元服後宴也良業午刻參陣  
先是殿下御坐直廬大支史在南殿行御裝束  
所日裝束殿上階下知元日儀中務之親王以

下標又置宣命版去尋常版刻尤大臣以下

著仗座凡相府白里第押呂大外記良業參進

仰云請司儀口申曰儀大臣月之唯退此次外

任之奏之有無申殿下之處任嘉應例可在奏

之由有仰之旨申了

次召內記少內記中原業魚參執仰可進宣命

草之由即進草以藏人大進顯後被奏了召內

記業魚返給次召大外記良業仰云外任奏後

口申曰儀仰之持參良業納奏於宮就執覽之

尾張寺藤原清親

信濃寺藤原家時載之

上卿見之召藏人頭沈

中寺長兼仰奏團畢召良業下給之令儀到良

業唯退而刻天皇御南殿掃政儀帳中先是近

衛陣于階前右大臣以下出敷政門向外寺右

并威經大外記良業師重大夫史國宗等在左

子平伏磐打右大臣對并指過給自余同前

右少寺威經少納言宗行權外記惟宗宣光

右少史三善宗清着此座行事此間內寺尤大

臣於青瑛門邊着靴經宣陽殿壇上着兀子內

侍臨極大臣謝座昇殿次開門

隨日寺作用之  
兼明建禮長樂

永安等

皆用之

園司分着內并喚舍人大舍人四人於

日花門內稱唯

頂於承明門外稱唯而近年多如此

少納言藤

原朝臣宗行入承明門就做大臣宣侍從也

ケキ尸  
メキ大也

少納言稱唯退去喚之右大臣權大納

言隆房卿忠鉅卿兼良卿公純卿公房卿權中

納言兼宗卿良浦卿定浦卿資實卿參議親能

卿親經卿通具卿隆衡卿公定卿良平卿長房

卿右中將公直卿入承明門就標下具位重行

九大臣降殿出自軒廊東第二回練步加大

臣後  
主加

此向來女二人出自御膳宿撤御臺盤并

酒臺北上壽者權大納言隆房卿年五十八指

自列前西進徐步自馳道北進飯位於階下指

扉南階傍東欄  
不脫靴自簀子西進入自西第一間酒

東立北酒臺北面宋女取御酒盞銀器授上

壽者宋女酌海酒  
感御至上壽杯勿以西手取御盃

從前東進至御前授陪膳宋女授之陪膳宋女

受盃置二御書盤南面上壽校坊跪南兩前

而奏壽詞深揖更興再拜公卿於標下再拜

上壽更起

宋女取御盃奉天皇、自取盃飲

御進給信昭宋女取御盃授宋女、采樂之出

南廂置酒臺上歸入御膳宿上壽興指經西第

二回酒亭自簀子東行降南階傍東右迴向階

捐經本路自列西加本位有揖公卿拜樂了大

臣以下離列入軒廊東二回着座無謝座謝酒

之儀此回大外記良業師重夫史史國宗以下

經軒廊着階下座供御膳內膳自南次內以坐居

王卿饌自餘如元日一獻造酒二中原高良日

外國相奏大臣降殿印參議二獻御酒勅使長席

師躬交右殿內三獻雅樂奏樂隆衛場令催

之相公右近將書久五仰之尤方戴樂右皇仁尤裏頭樂右

敬奉經殿寮立祿幸橫於日華門右庭次尤木

臣降殿着陣中內記中原惟經先採宣命於文

杖進之退出次中內記中原業急進見天皇大臣

見之加宣命給外記、採一杖退後小庭大臣

於軒廊取宣命文杖昇殿付內侍奏了退下

立軒廊出外記業急給見天皇并返杖外記以

見參校中務少錄中原成弘依補並成弘給見

參立幸橫邊大臣取副宣命於坊參上呂參議

良平卿給之參議給之次九大臣右大臣以下

諸邸或降殿到尤仗南頭西而水上宣命使就

退也飯小面宣副群臣再拜又宣副群臣拜舞次群

臣歸昇即降殿向日苑門前蓋幣之賜祿賜祿

原資成校之

小辣退出早

依頭晴光市仰之

亥刻事天上下令散

七日し也天晴今日天皇御元服後群臣上賀

表也先例七日節會必被加行此儀殿庭裝束

如常良業午刻參陣良業日賀表作者尤大各

親鉅卿既持參表單而殿下未令參給先令清

書儲如何之尤可宜之由返答取出表單授

良業之日新紙如何大進御於藏人方行事

而令渡了而其時如消息紙仍仰可改進之由

返給了為之如何之良業日任嘉應例仰書

寮而令用意

未刻方大臣着仗座

御相少

呂大外記良業



仰日諸司、惟也申曰候國柶造酒正候也申曰候  
御弓養修也申曰候賀表、候也申曰候良  
業申曰尤右馬頭各申障不考大臣今日給良  
業唯退打外記中原師朝柶賀表於文杖有孔  
令持太政官史生和氣助、延參殿上、令藏人  
春宮大進顯俊申楊政殿御暑無程御暑平程  
給此向諸卿恙着仗座權大納言志經卿  
卿雜中納言為宗卿  
資實卿參木親能卿  
良平卿等也長房卿依未着陣紉御壁外  
良卿公純卿  
通克卿  
公宅卿

少外記中原師朝持表莒經小庭就減置矣  
臣前退出外記中原業為置硯退出莒在北  
大臣披表見之加署、外記師朝候小庭大臣  
月之外記稱唯進給莒退得至參議座未捐表  
膝昇經納言座後主右大將座下、上方置表  
莒拔笏捐危迴退出少外記業為進進庭  
臣今日給業迴進給硯昇參木座未至右大將  
座下置硯迴得次第被加署至良平卿加署表退  
令宮人、外記業為參跪參議座下捐笏給莒

硯昔在上退出參未長房之北壁後波加署亦  
記師朝業魚持苜硯進請奏諸卿加署畢納  
表於函

此間主上御南殿北廂藏人進頭後進執仰  
可畢賀表乘人之事其詞曰大中細言參議等

即權大納言忠經卿 為良卿 權納言

定卿 良輔卿 參議親能卿通具卿

起座出敷政門經御子廂西先列于議東邊

西北南面先是中務大納言藤原朝臣清季著靴

少兼同卷章漢皆昇表乘立口華門外砌外南

又同妻文前在南廂昇九置昇後上

卿相著靴就乘下昇之大中言二人昇中

上廂昇九入日花門歷前庭九仗前昇南階備任東

同立額同授笏先下廂經本路退下後仗座回

侍者自通障子西進乘北取表函不取漸入

北廂覽攝政之御覽了百藏人大進頭後掃部

女官四人天兼嘉祿例昇乘退入言九中子藤

原長兼朝臣進執作任寬治例可合尊進息

詔宣命之由即旨大日記藤原成信仰之即進  
宣命草以頭并奏聞了給大日記令清書以旨  
大外記清原真人良業仰日外任奏候申曰  
惟持參了良業唯退即納奏於宮進執覽之天  
臣見文書返給了向指退去即旨頭并奏聞了  
旨良業下給之令候列御弓奏令付内侍所申  
以右近少將時實家信可為左右馬代者良業  
唯退次少外記中原師朝進小庭申二者言取  
代官式部大輔代前大舍人頭丹波有志少輔  
代滿刺博士實家成宣元九氣安戶元安是

代等次少外記師朝惟小庭誠作可召元  
衛門權尔之由唯退右衛門權尔藤原親房進  
轉尔可免  
田人之由此回天皇出御南殿近衛陣階下  
右大將以下出教政門向外并竹納言源朝臣信定  
右少将藤原朝臣威經少外記中原業為右少  
史三善宗清着同座床子行事右大臣起座  
着靴經且陽殿西壇上着几子内侍持下名臨  
東楹内并進給下名席着几子旨内監二色  
以民部兼惟宗景親參進内并宣式司可為  
景親進去之後式部少兼藤原忠康告御少兼

卜部進等參進 昇石階 賜下后退出次內侍

臨檻有大臣起座於軒廊東二向進亦起謝座

屏殿着九子次用門 萬明進孔長其 園司幽居 永安門等開之

大外記良業師重元大史因宗已下着階下座

少內并降殿台宣命少內記中原惟經揮宣命

於文杖進之內并取之屏殿待奏之內并降

退杖於日記持宣命昇召日記 臣了息常親 參進

令召二省式部輔代滿刻博古安公朝臣成宣

去部輔代元京亮安朝臣執事等平第代參

列輔代昇東階賜位記高令持差代公置庭中

案上退出次召舍人少和言源朝臣信定代執

飯日并宣力祿召少和言退後權大和言忠信

卿已下入美明門列標下日并宣敷尹謝座

後造酒正中原尚家獻立置如常謝酒中殿

次參議公定卿降殿儀叙列次式部輔藤原

朝臣成信告部輔代元京亮安部執事等叙

人入遷明門東西廊列 少和言信定

中郡山部叙人 次右大臣次下降殿列 北

三人參列

西而累宣命使權中知言通光卿就宣命級宣

制西陵群臣共再拜叙人子諸卿昇殿次有

佛就案下接位記叙人等拜畢退出二者被去

次諸卿降殿拜畢昇殿親族

此回主上入御右大臣忠臣卿降之于東階下左

右馬先進白馬奏經階下就弓場奏團了瑞

軒廊先是右大臣退出仍右大臣外記師南

令儀白馬令隨身押笏試昇殿次左近將書大

石父景取飯置東階壇上近衛取標次白馬渡

南庭如常左近少將源朝臣的賢藤原朝臣家

一獻國柄奏參小公皇師一獻御酒勅使參小

賜於軒廊召少外記三獻內教坊奏日并降殿

催之左少將志明取麥杖奉之杖見了後經前

下就弓場奏團少將相從奏了日并昇殿

於弓場過教本舞以十二人昇庭中舞甚翻補

次公卿降殿拜畢拜之日日并着陣少內記中原

惟經進宣命退去少外記同業兼進見參

一通有懸信字因見參一通注因見參一通

銀字一通

內年令外記極宜見參於一杖就弓場奏國瑞昇

殿台參議通具卿大理給宣命台參議心定

卿右文等給見參議法等公定卿先降殿著祿

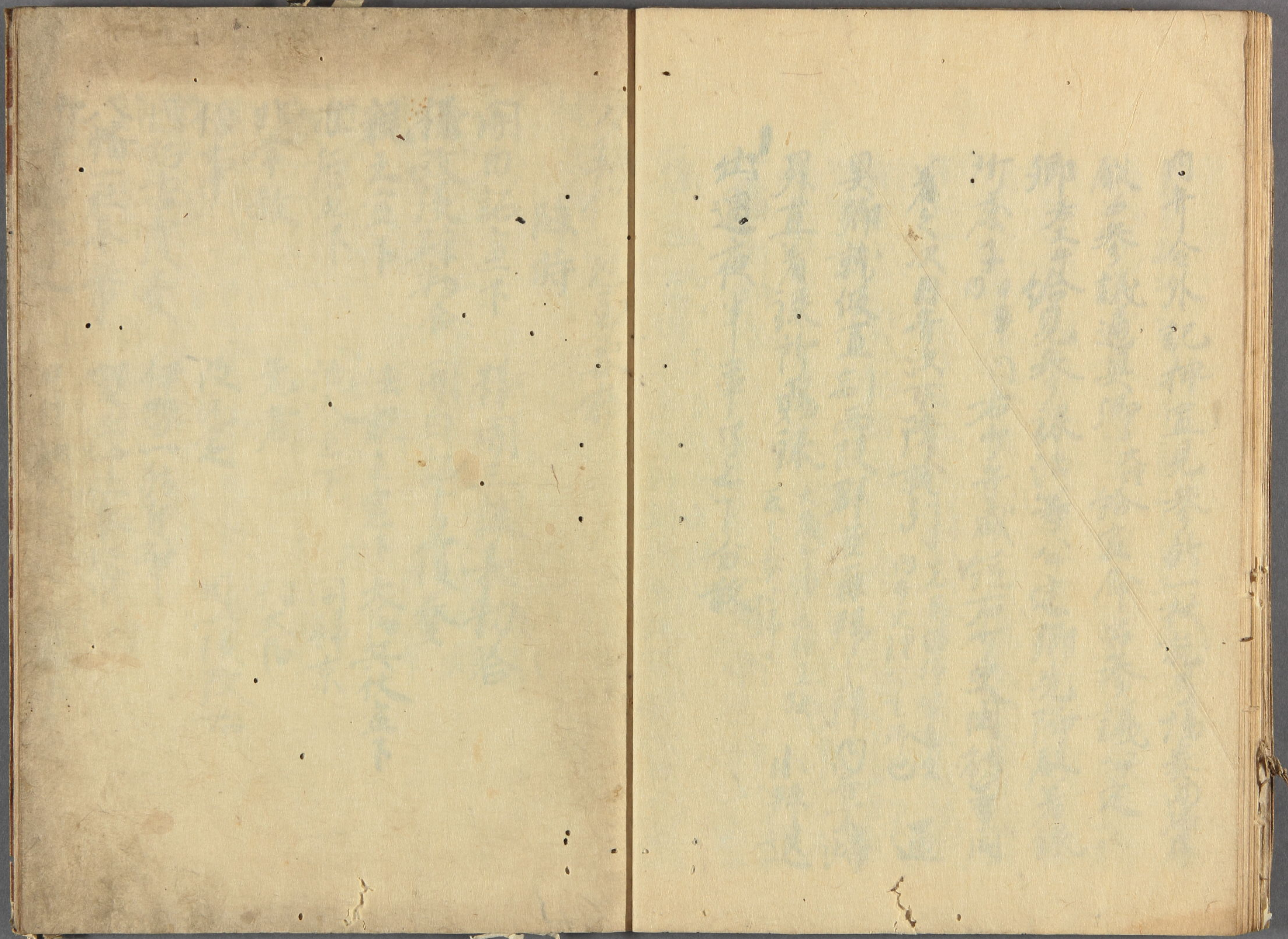
所庶子日華門右少并威領右少史因給等同

着之次日并以下降就列先是論師皆選出通

具卿就攸直制西段群臣再拜拜日并下歸

昇直着祿所賜祿大藏寺物出信互後小拜退

出過夜半事了上下分教



夕拜備急至要物

陳時

用白詔宣下

攝政後辟勅各

親王宣下

准后宣下

非常赦

僧事

同詔書慶慶

八幡社奉幣

御書所作文

擇用三讓表勅各

用白詔書慶慶

法親王宣下 太后與仗宣下

流人宣下 同歸京

免者 伯大臣

改元定 同以後改始

伴誓一社奉幣

賀茂社奉幣

日月蝕御讀經 軒廊中



天子 天子中山陵使發遣 陣定

後任除目 此時除目 仁大官節會

院考定 初多所祈 請平政

院宮崩奏 涉錫統儀 用開解陣

廢初已後政 指發舍人隨才 宣下

中宮行啓昌作 台宮初度行原

用白息元朕 同昇及拜費 別及初幸

祐回除事定 廣人所御占 七求御後

天皇御書始 涉方進初幸 大將著傳

神宮雜許上御弟御

內裏決記

初而西及月幣 而前初度吉書養

万掛旬 云卿分祝 立后節令

字佐和氣仗發也 出物 非階

中殿御作史 而合

夕拜備急至要抄

一開白詔宣下

上卿 亦 官外記

大內記 詔書折 中教捕 下詔書

作詞 保安三作詞其大臣万執巨細

以兩白為氏長若又兩白以左右近馬有各  
一人也衛若受為陣有兵仗又奇難事病  
台并外記作

上卿 今日可有 宣下事可令各陣結志依

天氣言上如件 自余准之

一攝政三讓表 初答 隨本所命 奉行

上卿 大內記 初答新

中使 近國次將 達久八 通家羽衣 官外記

開白初度表

當日定 昇乘付中務省一持齋件案 今立年中 仍奉下 鐵奉取表 若持齋 仰所被下 表引懸 依 裏帝等下上卿

攝政初度表

中務省付內侍所 若初答被返下 表 先例也 初使細云 勤之可相催 若仁

并二弟三度 上卿已下 同前開白之時

所請之由 令作初答

一攝政後辟初答

上卿 大內記 中使 近衛 次時 辨 大弁 中弁

奇記 初答并 中務浦 官外記

表下上卿之時作詞

許所請 天可為開白之由 令作 初答 重又可用 由白抄之由 令作 詔書

詔書 奏圖之後 可有御書 可被入 年号下 日假令 十四日也

初答 如元納表 若以手高 權代二 牧累之不 信中台 中使給之 持向本所

詔書 入內記 若返 恰上卿 歸陣下 中務浦

准攝政宣下 作詞 除目 官差 雜事 寺令 開白 准攝政儀 令行 上卿

三大弁 作之 大治 雅量 場信之 聽所請 可為 開白之由 可令作 初答 手便 若殿下 後又 殿下 頭作云 從一位 藤原朝臣 同白 抄之由 令作 詔書 准攝政事 除目 官差 亦

六雜事全圖 准攝政後行之是寬治作記之 又寬仁准攝政後全圖白者兼安長方  
歸另誤作云許所請云可用白者兼安長作 勅答 蓋亦改攝政為用白之申令作 詔書之  
准攝政事作云 除目官奏雜事全圖羅攝政後行之 建久宗勅賜學作誓  
并改攝政為用白記 貞應三十三祖文奉行

用白象內 主上出鄉畫御座有御前呂次入御用白退下直廬

一用白詔書覆奏

日次 內覽 奏圖

上卿 以職事奏圖梓文杖  
政加御畫政區下

官外記

詔書 取諸卿署外記致沙法

御畫 暑與上方  
有可字

一親王宣下

日次

御名字 可撰申人區可何定

各陣之御 御點

勅別當 可何定  
其人

辨 大卒

官外記

親族拜人數可何定 去之流例

御名字書高檀紙一牧可下上卿

書換  
一字

可為親王

勅別當作詞

權大納言藤原朝臣可為末親王家別當

內親王宣下者為內親王 男親王者為親王

一法親王宣下

日次

上卿 大長多奉行  
大申田言多例

辨 又有例

勅別當 法記王成作云  
或不作之

官外記

親族拜 一白云

作詞 以尊四宜令親王  
建保祖父奉行之時記

一大臣共伏宣下

上卿

官外記

作詞左右近衛者長谷一人近衛各三人可為左大臣

隨身外記或宣旨持向奉所不及勅書

一准后宣下

准后者無勅別當先例之只自奉所必可然人被支配也

日次

云卿

大直上下可  
申御出

弁

奉封之事

內記 勅書新

官外記

中務補

補不修之時也  
外記被下之

勅使

近衛特  
可改告奉所新

親族拜

並可申支

作詞

以某以親王叙一品准三官年官年壽奉封外可加給千戶

宗房

宗房作云作執事以親王可准三官可令作勅書保也三朝隆任三以言品親王親王可為准儀

勅書

作進志奉封外可加千戶又官年壽可依先祖者高年云從廣朝臣後為貴以親王准

一流人宣下

這流 伊豆 安房 常陸 水滸 尾道 出左  
中流 信濃 伊豫 近流 越前 安藝

日次

上卿

辨

官外記

官外記

各議

請下新

少納言

外記

史曰

已上

結政請下新

流人先勅罪名下件勅狀但勅申可處遠流近流之由依之字令之時亦罪名法字下之

作詞

仁安法眼某治者令運俗作奉令百返度保可處遠流

永曆既涼某朝皇數位記遣其國某朝皇能却見任遣安本國其年長為流以服實信

也歷事僧壽雲注公慶謀亂奉寺台返度保戒疎令疏流

一同歸京

同九回作云少細言家信依春日社訂解却見任可令死其國播磨之申流之

日次

上卿

宰相

結政請下新奉議不奉之時後日請下

辦 必錄言

官外記

職事作詞

件亦人有祈念珠念返下折低

可謂是名書 建久先德作之遺作至回流成原賴延等賜

平信基 備後

平時實 上信

藤原尹明 出雲

同資定 淡路

僧念真 安藝

同能丹 備中

同行命 常陸

同忠伎 伊豆

官府載僧字事

上鄉申云給俗姓記流返一時尚乃俗姓甚不可有僧字廣房中云是云先皇存原平兼光

一非常教 天下重事之時

中務卿 勅原卿 詔書物

檢非違使 可奈陣 作大理

囚人 兼日向各大理可拘筆 大理可計申之申可作

詔書清書 卷圖之時可有御書流人台返事有之受為下官

申結政請下折 宰相少節言可相催也

職事作詞

仁安三入道及與臣齋志屋昌殊有思食飯天下大赦但的神社新筆非赦限調處長先以建事內

由宣令作詔書嘉應禱乞 仙院改修作善信增以喜美正行非常教但久三年後信詔書流

詔書施行之可免操回 院喜依天喜并諸回吳植以改行非常教依其年例令作進詔書

明日可被行非常教可令奉行給者依天氣言上如件

明日可被行非常教可令各陣給者依天氣執遠如件

上鄉

明日可放行非常敬因文名事可令注進一也可令上給若依  
天氣上啓如件

二應奉行時如此印之

一免者

上卿

大理上卿時於小板教下  
日高文并在外不入

辦賜勅文

捨非遠使

官外記

因勅文

並作大理進勅文內覽 奏因以下勅然 少凡  
賊事少熟信加署熟知合書下上賜勅文由  
書之令與大事一二三之用合歸人與合此也

行詞

依其本經孔因令原免日 或方少善授也作一

一任天台座主

日次

上卿

大臣記

宣命勅

少納言

勅使勅  
賜宣命可登山

作詞

以其人可為天台座主由令作 宣命 勅主卿  
時只覺攝政許攝政而坐禁中者上卿進可  
場奏覺如常 蓋覺智證兩徒頗有慕  
朝之但智證一人近年不任之歟

一僧事

日次

上卿

官外記

館所

賊事注目六卷因之可昇進之你德所人之  
注之可奏同任人治定之後於男問書折  
紙下上卿副下申文迹例不然只下折紙許之  
其次推僧上其之由你上卿之執柄否之時  
於彼少亦書之

一改元定

可擇申年号字人

西文章博士式大輔別勅人亦信卿亦兼可申定書口定下上知  
一上向大信里才下之勅文魚日改付職事之時誠事當座下上卿作  
詞令定申日入一懸紙信中也

宣下書樣

年号月日

定旨

令文章博士藤原朝臣同某朝臣并  
式部大輔藤原朝臣式部權大輔同朝  
臣正三位藤原朝臣亦議同某朝臣  
等撰進年号字

中務備

弁

官外記

政始

定年上卿始職事奏定趣人申詞職事故  
詔書覆奏 實注各仕云卿其下西一住於  
已上為此西 事作一同可定申之由職事宣歸出作之詞  
後事改何三年為何元年依何事變作詔書日  
其年例魚可申定事  
代始宣散令 又詔書又作其年例事

一同以後政始

上卿

官外記

内覽

奏圖

可有御  
畫次

一伴執一社奉幣

上卿

日時 於陣可

弁

請奏

内藏寮  
藏人下之

内記

使玉申御馬

奏圖後  
不及口入

廢朝

二十日安清涼殿  
奏養警蹕

差遣小舍人

實檢伴執幣教遣之由

內侍齋

使 四姓氏大外記

一掃社奉幣

上卿

弁

次官 殿上五位

一賀茂社奉幣

日次 日時使定

弁

一御書行作文

其所 懸堂布

盃

殿上文人 出題已前可申之

穀覽所 敷中座

切燈臺

文臺折敷

一日月蝕御讀徒 不劫日時有西記

上卿

僧若定 由外山系文於陣被定之

官外記

御修法 可何申之

御拜 如初年穀奉幣

官外記

使 能降被發遣一社奉幣

宰相 日時使

使 細言

官外記

內記 宣倉新

官外記

上卿

內記 宣倉新

審議

使 審議

官外記

茶端疊

序者 並可申定

地下文人 信者文章生

大盤 居餐 伴出納

圓座

貫首取詩連句以藏人穀覽

堂臺子 子佳人

御布施

宿曜 陰陽道



一軒廊下

日次 并申

辨 官寮座

上卿

就諸社性系勅例一行而上由祇事處  
下之件上卿行之別有相催

神祇官

張陽寮 已上座

隨上卿令祇事番陣奏或以消是上卿發  
奏常例之儀也 趣可祈謝之由 宣下外意代

立太子

番陣公卿

大官以下兼申少然  
非上者係內年

日次 啓陣之可先定  
近衛次將 左右

弁

女御言

內記 真令新

園司

內侍扶持次將

皇少龍式等

內侍

次將可扶持或  
祇事

南殿御裝束

望時甚慮

官外記

除目

執筆大臣

硯

續紙二卷

已上盛柳若  
職事持齋

申文 感硯甚蓋  
不付經拜有目

屬一乘被官瑞司一乘

清書上卿

政行

參議

治作

當日祇事執事作云今身有立太子事也  
作所司也或兼日作

依詞

依某親王可為皇太子 依某年  
例可令作逢宜令

建保作詞以懷成親王可為皇太子依康和丑  
年例令作逢宜令

東宮啓陣

東宮啓陣例令先進

左右也取各二人  
左右者本作為二人  
差定其仁也

殿上初主時  
於奉宣皇  
被原衣進例

兼執書出殿上人未給大支

四位朝臣五位二字  
藏人二人 姓戶  
非藏人不書之

內覽奏圖於鬼間書之高檣折筵

相具御調度職事齊在官事 少美珍馬 應後

御臺二脚 加臺 御膳具一具

銀飯坑 在臺 馬頭盤一枚

御湯器一口 在臺 御汁物器二口

御酒盃 在臺 御種器

三二枚 銀 寢杯二口

御盤二枚 盤六枚 平

御箸二雙 銀

已上人朱漆辛檣在兩向覆

可被奉御 又臺切 勅受 頭中將或兼

米女美文六人 奉行職事兼御藏人會進 美文

主殿司作藏人 美文 小舍人 日

宮主 藏人方兼申定御神祇官 台進美文

春宮坊頓給新仁例可奉死

同內膳屋令修理職造進

下部兼次具回補同宮主

已上作上卿後日大支權大支間 弁 兼官司

官外記

當食請卷 卷回下上卿 依請 初度行啓 春宮司行啓 院諸司

春宮坊奉封外 上卿奉陣作之 奉死一千盾

御厨諸四少厨事、内覽、卷、因、川、事、御、事、之、  
加懸紙下之依請

同衛士仕丁任例、宜令奉祀日

自奉相權御事記上作上卿、大吏權大吏之間

帶刀試者薄祿事、卷、因、後、奉、馬、  
卷、因下、權、亮

春宮坊、馬任例、宜令奉祀大吏奉、陣、次、作、之、

上卿作外記、  
作左右馬寮

卯乳母加階直下

皇下、詞、東、宮、卯、乳、母、藤、原、云、子、宜、令、叙、從、  
五位下

上卿、内記、官外記

一立太子由山陵使敘遣注、先、例、為、日、甲、寅、

日次、上卿、弁、官外記

陰陽寮、作詞皇太子立給申、可、被、告、申、山、陵、事、  
今日、時、使、主、文、弁、内、覽、卷、因

當日於陣敘遣

上卿、宰相、内記告、文、奉、  
宰相備、議、五、人、次、官、大、

使、儒、士、多、勃、之、官外記

一陣定、日次、諸卿、可申、辨、官外記

文書當、座、職、事、下、之、  
大、臣、隨、方、時、非、陰、

定文執、筆、奉、讀、卷、因、  
時、祿、事、卷、因、之、  
作詞令定申日

一後任除目延、代、後、任、人、内、弁、波、  
神、事、神、下、及、沙、江

日記 外記相尋申之而奉余日而某口重服日  
山會日執柄奉行上卿 哀日木 避之

上卿 參議 外回令書折京官者以勅文摺  
可字或不摺之而說之

官外記

上為招祿半被奏後任之申付行例除目之時  
外回勅文之書連除目石内或又別紙書不同

一臨時除目

上卿 參議 執筆折

目錄注進

辨 參儀不參時  
執筆

官外記

一女官除目 同臨時除目

一任大臣節會

正作 奉沙定日次

内監 正折

官外記

侍讀可成財大臣日時可擇申

當日

日次 可同奉所

參陣云卿

一上不余名口  
内年以係或  
内内係外

近衛將 左右

弁少納言

圓司

内記 定奉折

官外記

内侍杖持次將

正内侍 杖持

南殿少佐束

裝束日

正作 其日可有任大臣事  
正作 正作諸司

宣命趣

注先創之  
申書折紙  
懷中

新任大臣廣領申次

職事可勤  
折弓揚奏之

可經階前由被奏

被奏御祿

和答同食  
於陣領上心

大將作還 宣旨

内大臣如着思  
大將如元

兼官除目 常事

不被行事人

上卿

宰相

執業新

弁

宣下新

内記 叙位新

官外記

二省

其号被行仁大臣節會御宗事可承存外記叙位通而  
且言上如件

一院号定

日次

系陣云卿

大正已下

弁

官外記

作詞

今日皇后官可有院号可奉種何院哉

職事故實同改元定上卿拓政奉委同勅許果後重

作云傍

皇太后官可奉種某院

且進為判官代以原為主

從傳止内親王院号事之准

之后宜賜年官年并封号

從二位藤原朝臣重子可奉種某院号

可奉種某院号

於内膳少叙宜從傳止者人申詞奏回

時減事可為知事自應申之

左大將

其号

權大納言源朝臣

其号

右近中将藤原

其号

左大將藤原

其号

近江權守源

其号

職事

其号

於宣仁内外書人定訂初進業有之例如或者於次時在官上其部依其座書  
立初事地不見不固大治雅兼輝仗議之時有此事近亦多如治而為判官黃代於陣下應保  
建久七余院貞應北白院自右官有院号時以進属可為判官代主典代由宣下准極

一祈而御祈

神泉苑掃除

差進使藏人少者等相往寺路一時美政一降而一時藏人亦給報

二社奉幣 丹生黃布祇社西度教遺無驗一時以藏人為使十列東遊相與云

上卿 弁 丙記 宣命新 敬中馬

官外記 陰陽寮

日時使定

室生龍穴御讀經

既朔清瀧御讀經

日時已上先劫之 上卿 弁

官外記 陰陽寮

職事書曰宣於陣下上卿以作弁室生龍穴令階寺別行清瀧御讀經既在

兼攝僧正兼四於室生龍穴轉讀仁

王經宣令祈請而亦十二伴僧限以五日

同日 宣旨

以權大僧都聖海於清瀧轉讀孔雀經

宣令祈請而亦十二伴僧限以五日

嘉禎三年五月十九日 宣旨

近日陰氣雖見天而脚未濕地稼

穡業失使人氏之愁已休還既酬

寺令法下權大僧都實賢宰洋侶亦口

自明日午日午二點於清瀧轉讀孔雀

經作興福寺令權僧正幸同僧侶於

室生龍 穴神社博讀仁王經各限七日殊  
五今日

加抽心不經時日忽降雨澤其施供析依  
例究之云

仁治元年六月十二日

宣旨

旬日以来災旱殊甚民戶受旱澤蓋廣被庶民與經寺亭十僧  
俗始自今日十六日將讀仁王般若經各抽庶露之施甘雨共施  
析依例究之云

旬日以來災旱殊甚民戶受旱澤蓋廣  
被庶民與經寺亭十僧  
俗始自今日十六日將讀仁王般若經各抽庶露  
亭十僧俗於院羽寺博讀孔經各抽庶露

日者湯馬荐熱高禱忌禁已及林鐘之候猶有旱民憂旱不知與  
福寺令前權僧正定玄率淨行僧侶古始自來十三日二點限首  
於室生龍神社博讀仁王經各抽庶露之誠可祈甘雨之澤云

軒廊下

作詞 矣旱涉旬何各崇哉仰祈神祇在  
陰陽寮卜申日

上郡

弁

官寮

在外記

神泉千度伊稜

或神泉或陰陽師里弟行之同遠藏人元  
於神泉花行之日遠藏人元  
土藏御祭 諸日打序

於神泉花行之日遠藏人元

御祭文 可省御許字

勅使藏人

香 茅席薦

續祭修理職攝假屋

請雨經法 於神泉苑被始行之

阿闍梨 既列座主

伴僧方口 假屋五宇

供米

油

雜具 具度

用途

被不記諸回不渡御衣之例

可作勸賞職事

阿闍梨伴僧宿所係 行事在點定之

教領儀在殊事奉行人不及亦向此法遊過之 秘法也永久被行之後建保正戶政行之

神泉孔雀經御讀經

上御

弁

書平書同

官外記

御導師

東寺長者 藏人方儀之

在官內

部屋

由之案給 成切儀

供米布施

官官器

度者使

近衛次時 幼日作之

伊願文類

奉行藏事

結願御布施藏人

藏人方 儀之

勸賞

後中降而一時 藏事奉行向給之

行香不足 依上人 自藏人方 儀之

七壇水天供

藏事以御教書給之

東寺長者

御持僧亦勸之

可申定 具仁

日次

用途

諸回成切

進進支度

進夾敷

自明日可被行水天供可令勤修給名依天氣執啓心作



阿闍梨被俘 殿感

被倫言侮水天供事立依月及之詠畢

兼知秋稼之成雲修中耳謝天下普潤法驗之至

穀感尤深之由且被遣去

倫言如汝悉之謹仰

六月十七日

進上 實相院前大僧三御房

一請下政 先於外記應被行政  
次出陣被行由文請下

上郊 日次 外記相尋可申於  
總半者及四次

少知言

主鈴

上郊

弁

在外記

諸衛

侍監

內堂

廢朝二日

外記不作奉時

一御錫字義

日時 梓殿上文杖覽  
件勅文等記紙

擇申

御錫字日時

今月廿六日 着御戌時

除少子時

青廊才二間 自北亦  
二間也

立大宋御屏風二帖 首鎮子

不敷筵道 其內敷小筵

二枚其上敷半帖 淺黃綠印以錫字山下  
行錫白方棘子與敷文

御收衣束并御冠

御冠前堂高林  
御冠前堂高林

御冠 着以之時丁為相庭

御冠 布能足史服在冠  
布能足史服在冠

御龍衣

日終以鹿裘也于法之內於曰以御袍並而之親衣上之  
袍上並而帶二布即袍并少其裝用之例也  
布一布消布一若墨之也件用途皆以嚴素  
後殿黃令調之也載縫日時不劫之重時  
之是例也

上鄉

宰相

弁

官申敬狀

少納言

官外記

日次

來何昇被行廢朝之後政始可令各衛給之依  
天氣言上如件

一攝政內舍人隨身

宣下

上鄉

宰相

內記 勅書新

中務補下勅  
書新

官外記

作詞二人

之被行小除自被任內舍人

雅兼卿下作之

建之宗隆初上攝政以內舍人左右近來若六人可為隨身若外之史作勅書  
貞應祖父作之

一中宮行啓原作

上鄉

宰相

官外記

作詞今日中宮行啓由雲台作諸司日並少前侍從  
行然使木令中申日

一后初度行啓

公卿

啓將二人

左右各一人可供奉啓陣日

諸衛

各一員可供奉  
本陣之由催之

御後殿上人

可供奉以後  
由催之

前後行列使

侍從代

諸大夫六人並

官外記

台印 上鄉當日各陣弁官  
外記可相酌

御輿

不知在中門內惟  
本宮應用意

奉行六位

你詞

今日皇后宮可。行啓百里少路殿令。行若司。二局侍從。希後行。烈使令。之申。

上卿

來何日皇后宮可有行啓百里少路殿

御供奉事可儀存儀外記散快通之

間且言上如件

啓時

來何日皇后宮可有行啓百里少路殿

可令供奉啓給志依

天氣執啓必件

諸衛

來何日。皇后宮可有行啓百里少路殿可令

供奉本陣給志依

天氣執遠必件  
一兩白息元服

御冠置柳首

兼日伺申内表

御直衣並柳首

勅使止位藏人職事可奉行

已上小使小舍人可相副

御下知

御釵位

禁色

宣下

上卿

内記侍叙位新

官外記

御詞楊政息意。可叙正五位下。又作云。宜禮着禁色。

一同昇殿拜賀

被作昇殿

六位奉付

對揚殿上人

御前

慶申、次、三、慶、申、共、殿、上、申、次、昇、殿、申、次、職、事

湯漬

下知六位  
出黑土

一別殿行幸

御釵將

貫首職事六位

相揚殿上人

不在  
廣催

送道

即直衣、時布  
單、不可入

御宿所

並同、答、陰、陽、師、所、花、土、法、亦、所、希、忌、未、等、致、沙、法

一諸國徭事定

大、臣、始、申、行、時、叶、吉、例、四、解、可、被、旨、之、四、日、不、臣、官、下、知、者、祇、事、可、遣、諸、是

公卿

大、臣、已、下、外、記、催、之

官外記

執筆

大、弁、宰相、必、催、之

定文奏圖

祇、事

職事

依、稱、賜、定、申、之

一藏人所

陰陽師

注、交、名、申、步、然

座掃尸寮

今日於藏人所、被行、占、可、令、奉、仕、給、之、依

天氣執達如件

作詞 霽而不晴、拱水有難、何、及、崇、武、以、詞、作、之

良

鴨社

日吉

癸

伊勢

稻荷

祇園

方、角、神、穢、氣、不、淨、之、由、成、其、崇、之、由、占、申、之、間、直、下、之、口、宣、書、様

弘安十年五月十八日

宣旨

旬月己未霖雨未晴、訪、之、占、推、民、癸

方神依穢氣不淨、成、其、崇、之、鴨、稻

荷木社差遣官使且令注進神  
事透例穢氣不淨且實檢言  
上彼社等回至內者

藏人治了少備藤原、奉

本官系親被仰祭主

旬月已來霖雨不晴只有绿水之害  
未播青苗之種三農之失時八坂之

所愁也以此民為基民以食為天百

穀者不食者地度豈有安矣因

大事蓋在于斯早春親奉官寺

日、胡由言於庭際直祈晴雨音衣  
院宣執道如件

五月廿七日

治部少輔

在判

祭主權大副殿

一七瀨御校

御撫物

陰陽師進

著物繪

藏司進

自高遣戶進臺盤所相具御衣官寺古房

御意加押公給仍藏人長押上御卷之押令  
深才取直(瀨)上庭可着  
進藏司

中山門 大炊門 付之

近衛

二條

土山門 一條

川合

使殿上人兼在定人數合參入之時而可相  
解其所着人數其所七瀬使人數不足之時  
下薦可及而所又丈九由祭新後上有銘件折  
積陸陽致勤仕候可起被相到大左祭由

可申使及上人

一天皇御書始

御衣束 當日可奉任之

然面造代用筆 道文臺信

西面端 大卜座

殿上居饌 由藏寮

當日御誦經 且社七寺折布由藏寮

尚後 頭藏人同作

出后次將

御手習 於朝餉有此事

兼書 各藏人進

所便人

一御方遠行奉

日時勘文 可内覽卷圖當日見日次

近衛次將 左右

貫首鐵奉

圓司

内侍杖持次將二人 左右

所殿南殿出御同掌燈 已上可作出納

道道 内藏掃了已後可敷

路次 官可任申

大殿祭弁 官可申

御書安一脚 業上首一經者經一太

丹座二牧 侍護尚後座

黄端疊 公居侍年座

日時 於藏人行却或持苜

公卿

御勸盃 帝議申上

檀紙 二卷後

所掌燈 差夜之

云卿 隨亦内可宣下台作

外衛 鈴卷折

出車 六住相及用同祿

東以立子 已上出納可惟

御路掌燈

御草鞋

守護武士 可躬

留守上御弁 官可申

官外記



明法博士中原章負

建久四年

上卿

内大臣 中山

寄人

前隱岐守中原師

管博士三善師衛

左大史小槻隆鐵

大外記中原師直

河内守小槻廣房

大外記清原良業

散位中原周業

明法博士中原明基

今度下  
兼傳士三善朝臣康衡

兼傳士三善朝臣康衡  
兼傳士三善朝臣康衡  
兼傳士三善朝臣康衡  
兼傳士三善朝臣康衡  
兼傳士三善朝臣康衡  
兼傳士三善朝臣康衡  
兼傳士三善朝臣康衡  
兼傳士三善朝臣康衡  
兼傳士三善朝臣康衡  
兼傳士三善朝臣康衡

兼傳士三善朝臣康衡

兼傳士三善朝臣康衡

兼傳士三善朝臣康衡

兼傳士三善朝臣康衡

兼傳士三善朝臣康衡

兼傳士三善朝臣康衡

兼傳士三善朝臣康衡

兼傳士三善朝臣康衡

兼傳士三善朝臣康衡

兼傳士三善朝臣康衡

兼傳士三善朝臣康衡

兼傳士三善朝臣康衡

兼傳士三善朝臣康衡

兼傳士三善朝臣康衡

兼傳士三善朝臣康衡



式部卿靴藏人二人

大舍人

内侍二人

殿上下侍二司  
諸對屋

内侍所

藏人町

本所藏人所

記録所

木工寮

紫宸殿夜中及又西端二之間當所女侍

右中納言兼御所

神宮雜司評定人者

弘安四年九月十九日左大史小槻右祢奉

一内裏修理木工寮

修理職

紫宸殿但昔四寮役所相交

透渡殿付上中門  
并七間

一御前初度吉書奏攝政初度准之

結政儀

中少弁

官掌

左近侍書一人近衛二人

御膳監物  
主膳

出居次侍

陣座床子座

進物所土回分

天殿

殿下直廬

常御所

宣奉執事等四人西為侍所

大弁  
史

内裏儀

大臣

大臣并直并

奏史

官外記

一 万機旬 切主御時云官奏

奏

朝餉

臺盤所

松柳所

黒戸御所

二棟

議定所

御湯殿

殿上下侍外

力自臺所并進物所

一 析雨止而奉幣

内記帶馬

上御

官外記

殿上待從

御膳

采女

内堅

后下大盤

酒番待從

庭立奏

抄細言

主鈴

掌燈入夜不可傍之

官外記

一 云御分記 家膳議中大臣各任

大臣

書手宰相

御倚子掃了進之

例文

御膳具公御持

後理織立炬屋

内通寮献特旨

木之寮獻而執其棚

八夜名主殿女官木敷也前燈臺懸燈樓供燈燭同寮官人下列之南庭舉庭燎

左右衛門府

立陳屋

一字佐和氣使教遣

日次 兼口初之大奉幣  
立次為流例

神寶 所使社上人  
於石室壇覽

御禊

藏人昇案立清涼殿後並神寶以釘於其上

御湯殿

日藏寮進  
御湯收

御馬所覽

毛付侍近木  
官人川

御贖物

御易

宮主

太麻

藏人頭

陪膳

五位藏人

使送

俊 初元先

昇穴神寶

名道少歌  
野也

御馬 御下裝半臂  
表袴

御物 行幸史等

參議

內記

弁

日文請 少納言  
近衛侍監

官外記

今度式代 外記書大問  
庭筆書之歸石

官外記

一立后部會

日次 明早可有幸者事諸司  
台作日或又急於陳作上卿

云卿 大后已下上  
不系者作日弁

近衛侍

內記 室全將其趣從三位藤原朝臣  
中宮之中司合作室全又作三可係其年例

變内侍藏人持六弁

少納言

團司

團令使

也取次侍  
近衛除同立兼兼中宮之  
後初使奉入

宮司除同

藏人奉仕少納言  
庭筆中祈御事奉進之

團白着府

主上出所書御座

公卿

職事出陣定

執筆者座

硯續紙

主在職事持卷

上卿

各議

諸書物

官外記

啓陣 邊衛二人

衛門二人

已上中官啓陣  
兼復

兵衛二人

大床子

仰子秋

御草鞋

勅使藏人持卷木所

一五物

大長已下已卿

執筆者議

如文進外記進

硯外記進

神祇藏人

上卿

內記 位記新

中務輔

少納言 諸官新

近衛將監

神祇藏人

大副少副 祐史同  
可番社 預打

官外記

一中殿御作文

一 日次

柳坊衣束

書居

湯沼上子戸元新  
以上侍良新

諸卿

以藏人

紙筆

執筆者五任藏人並之  
諸卿亦殿上五位置之

題者

上首 歸向  
云元作其人

序者

上首 二卿  
作之

衝重

內藏寮  
所課

五位殿上人

所使新

勸五

藏秋勤

瓶

五任藏人勤

所拉具

樂器並並見同  
所使及之在位

文臺

朝餉口碗蓋  
居士高保  
近久治所例

菅田座二枚 講師抄

切燈臺

講師 依台着在

讀師

文人祿 内藏寮

執柄 少半臂 少表袴

大納言 少半臂 少表袴

殿上人 足指

大官 半臂 少表袴  
宰相三位 表袴

大正三下福自基盤所古徑殿上給  
殿上人福鬼同過和儲取也

一女御入内 未所儀界

御筆藏 後三位前原朝臣春陰

吉上三人

新田建光

云那陸郷食 有勸五

御膳盡以座

陪膳

役送 已上女房

命義云少所膳 如掌

勅使掌侍

同祿 或以女官送

少路掌燈

送道

御食 内藏寮

御草鞋 入内儀中後其人

第一日着座公卿 有勸五

第二日同公卿 所使在上人

應永廿二年九月四日

奉政左中納言

兵部少輔三善重述書寫

Handwritten characters at the top right of the page, possibly bleed-through from the reverse side.

被部部記下丁年部部

Handwritten characters at the top left of the page, possibly bleed-through from the reverse side.

Vertical handwritten characters in the center of the page, possibly bleed-through from the reverse side.

