



浙江圖書館

浙江圖書館



浙江圖書館



洞霄宮卷之四

紀異

錢唐學山聞人儒纂輯

祥瑞之事奇異之跡所在多有惟名山勝地仙真

之所棲靈秀之所萃尤有夥者茲宮如石室丹泉

玉芝仙草自漢唐迄今昭垂耳目者固已人盡悉

之而瑣屑瑞反靈徵亦當並垂千古志紀異

本天柱宮外有大櫟木唐咸通中吳天師筠所手

植至宋咸平間無故自枯歷祥符壬子復榮漕使陳

堯佐異之圖狀進呈僅奏五色雲現及地湧降旨設



醮以褒神異復熙寧間一夕風雨大震不知是木所  
之以為灵化焉

無骨箬洞霄宮山多生紺箬晉許遠遊真君上昇語  
子弟曰吾有金丹一劑藏山中無骨箬下他日有緣者  
遇耳後人採薪或帶箬歸往往臨饜始得之採時不  
見無骨者

唐朝杉唐朝杉木二木在洞霄宮側舊志載唐昭宗  
景福二年間閻邱先生自天台以盂移種於此圍二  
高三十餘丈葉雖凋減而枝益堅或圖之以為屏障

長生林唐潘先生住天柱觀弘道元年奉勅封千步  
禁採樵搗藥禽山上有二禽伏藏深樹間恒鳴連曙  
宛如搗藥聲晝夜不絕人無見其形者玉芝白瑩如  
玉時有白雲罩護生大滌洞隔凡岩上餌之可長生  
白鹿在白鹿山石室處自晉許真君得道天降白鹿  
下遊後相傳洞口時有白鹿循行石乳生湧翠岩崖  
石上焚之芳香可愛三松洞霄宮璇璣千百年矣如  
龍蟠虬伏一夕風雨盡化為石今亦無考或云係郭  
文舉手植相傳紫清真人白玉蟾曾晉題此松於宮

壁見私居詩序

白鼠長二尺許生大滌洞崖石隙中秋冬間時遊行  
於高崖人莫之捕者或云仙真遺丹也無可考

神之鍾舊志唐時台州黃岩大旱徧禱勿效遂祈於

杭之大滌洞既雨土神見夢於邑大夫曰宜鑄金為

鍾以酬厥貺逮宋宣和間更三百六十餘年毀於火

紹興八年命復鑄禱於神以治於故地乃成不得已

從之明年鍾成銘曰壞於數匪壞於火成於神匪成

於人作於此用於彼福吾邑無有已曹叔達並有記

方人作於此用於彼福吾邑無有已曹叔逆並有記

見碑刻

西洞神光宋紹定間有楊公伯岳者武恭王之孫游

山至棲真洞方舉火仰視華蓋忽有神光散層臺上

青白相半冉冉而升圓如滿月久之方隱公嗟異久

之留詩山中有東臺仙子許參元滿月光明現大千

之句

誦度人經杭州餘杭洞霄宮昔有道士誠敬感神誦

度人經於龍潭之上龍王為現形以師方到潭上則

水府幽祇皆瞻仰起敬不退殊不自安請宴坐宮中  
日課庶幾百灵得以休息當日饋鮮乳為謝道士許  
之果得乳如約一日忽無道士訝之復臨水誦經龍  
王再現曰吾忝為龍神不能為欺取事村有董七者  
舞智羸息故陰攝之掠取其餘以供今此人他出其  
父高樸不罔利無無從可致乳矣道士驚嘆不已謂  
之曰吾欲知端倪耳今若此欺取可忘為耶遂周行  
效閔一意導人於善云



石香鼎宋學士陳公堯佐授外臺日謂道士馮得之  
曰學士人望所歸名列仙籍世間富貴何足相挽後  
果大用造紫石巨鼎二置祥光亭上其一銘曰山之  
高号巉々出雲洞之深兮幽幽宅真鸞鷄一瞬鳧鷖  
百春安得而往葆光嗇神其一久止往年尚有一在  
亭下今亦毀矣

應夢游詩宋元之間趙清獻公抃再帥錢塘抗章請  
甲子八月忽來遊山謂道士沈日益近夢入天柱宮

闕巍峩有數道士相近詢之曰此洞霄宮既覺鬼之  
所見無異豈仙聖有宿緣耶留詩紀之

靈鰻撫掌泉宋熙寧初有物狀如鯨鰻遠闌楯間西  
目如丹人以杖撲之即陰入泉須臾陰霧四匝一山  
大水自天柱源來洎湧可畏將墊殿堂乃止唯損廊  
房數間或曰龍之怒也

或瀆臨安志

火球大觀三年四月山人胡真陰居棲真洞午夜忽

聞雷鼓數百聲火球相繼走及黑雲驟變皆奔出洞

聞鼙鼓數百聲火球相繼支及黑雲變黓皆奔出洞  
外須臾則迅雷烈風駭霞震山谷真隱股慄莫知所  
措移時乃止

咸淳志

館

上指洞而言曰異時或富貴當建亭復此石及衣錦  
回營飾甚盛其石今瘞亭下大 中祥符五年中使及  
使及漕巨州佐邑令偕集於此忽五色雲出洞中數  
刻方散因名亭曰祥光樵者時見有仙人奕棋於亭  
至前則不見咸平中民有未盜其楹斧之茲燭起飛

遂盜為之驚奔 成滄志

物產

職方所貢物產是宜若瑤琨篠簜齒毛羽革浙之食  
貨漢志備矣詳考輿圖備稽邑乘密有所遺唯是山  
看野蔬地有不同產回各異則又非後言上林撫拾  
甘比也志物產

穀之屬

稻

黍

稷

麥

菽

蕎麥

碗豆

黑芝蔴

蔬之屬

瓜

筍

瓠

芥菜

白菜

生菜

芹菠蘿

蒿苣

蘿蔔

芋

薯

蕪

蕪

生菜 芹菠蓂 蒿苳 蘿蔔 芋 薯 蕪 蕈

蕨 蔓菁 石衣 藟 香宇

果之屬 柿 栗 梨 棗 館 杭 梅 李 杏

銀杏 木瓜 香櫛 楊梅 菱 芡 蓮 藕

藥之屬 地黃 白朮 茯苓 茱萸 紫蘇 天

門冬 何首烏 半夏 黃精 百合 白芨

薏苡 枸杞

木之屬 松 栢 桑 柘 梓 桐 椿 杉

冬青 槐 榆 楓 栲 椴 櫨

竹之屬 方竹 金竹 紫竹 斑竹 若竹 箭

江圖書

竹 茅竹 剛竹 慈竹 鳳尾竹

花之屬 桂 辛夷 蘭 木芙蓉 山茶 杜鵑

菊 紫薇 碧桃 丁香 凌霄 山丹

草之屬 萬年青 石菖蒲 龍鬚草 風蘭 仙

草 活鹿丹 苾 燈心 烟草

貨之屬 茶 筍 絲 紙 炭 竹 木 薪

麻 白泥

禽之屬 其類甚多 所能識者 白鵝 鷺 浙 赤白練 杜鵑 黃

鷓 畫眉 鴝鵒 野鷄 布穀 竹鷄 黃頭

獸之屬 虎 鹿 麂 兔 玉狸 香狸 豪猪

江圖書館

野豕 獾 獺 麀

蟲之屬 蛇 其類甚多 蜂 蟬 蝶 螢 蝙蝠 刺

蝟 蚱蜢 蟻 蚊

介之屬 龜 無尾螺 穿山甲 蝸牛 蜆

鱗之屬 山中雖有溪泉多小魚其餘非山產也故

按洞霄山唯竹木茶笋最勝其藥苗之盛又未暇

殫述以上僅槁鄉人所耳目者以備物產之一觀

云

詩詠

風詩三百皆十五國山川風土因輔軒所採得

浙

館

其篇什不特情性宛然即其地勢形勝亦槩可  
見則知登臨眺覽名賢之遊屐浙至未有不晉  
連賦詠以繪名山也昔大史公足跡半天下而  
後文思沛然後人謂文章之妙得於山水之間  
則茲山之勝其足以助咏歌者正復不少志詩

詠

將適天台晉別臨安李主簿

唐孟浩然

枳棘君尚棲  
虀瓜吾豈繫  
雖念離當夏  
漂泊指炎裔  
江海非逃情  
田園失歸計  
空山既早發  
洪濤亦宵濟  
泛泛隨波瀾  
行行任艫柁  
故林日已遠  
群木坐成翳



羽人在丹邱吾亦從此逝

酬劉侍御過草堂二首

吳筠

疇昔烈世網。就開棲遠林。豈謂軒車客。來過澗壑深。  
既懷康濟業。仍許隱淪心。靈液充甘飲。松風代鳴琴。  
晤言不可極。真興何悄悄。貽我方來偈。自然生玉音。  
余漸乏瓊玖。無以報兼金。他日思良會。含情時咏吟。

又

弱冠涉儒墨。壯懷歸道真。棲遲高穎間。得與巢由隣。  
豺狼亂天紀。流蕩江海濱。江海非吾土。所賴吾同人。  
築室依絕巘。開闢從隱淪。一過囂紛境。卧病逾三旬。

皇靈垂於卯。正氣澄心神。但感適起居。何時答蒼昊。

策羸言羸返岩壑。情抱豁已伸。霜候變林薄薄。不能改松筠。

彌見攝生理。邈然超世塵。寫懷簡同志。終古無緇磷。

天柱隱所答韋處物。

寂寞一長望。秋山風景清。此中唯草色。翻憶見人行。

荒徑饒松子。深蘿絕鳥聲。陽崖常帶日。寬嶂偶通耕。

拙昧難容世。貧閭別有情。煩君瓊玖贈。幽懶百無成。

第五將軍入道田寄

浙

交梨火棗味何如。聞說茗川已下車。瓦榼尚携京口

酒。草堂應寫潁陽書。亦知得意須乘鶴。未必忘機便

釣魚却忍武王還望祀。蒲輪徵入問元龜。

釣魚却恐武王還望祀。蒲輪微入問元虜。

題馴虎岩

郭生在童稚。已行方外心。絕迹遺世務。棲真入長林。

元和感異類。猛獸懷德音。無情固不憶。斯言微且深。

書天柱舊院

方干

題天柱觀  
魚尊  
舊院

早識吾師頻到此。芝童藥犬亦相迎。師今一去無消息。

花洞石壇空月明。

元同先生草堂三首

浙

羅隱

杳杳洞天路。蒼蒼大滌山。景與晉不住。麾節去應閑。  
相府舊知己。教門新啟關。太平匡濟術。流落在人間。

又

先生訣行日曾奉教行書意密難尋會情深恨有餘  
石樁春暖後勾漏藥成初珍重雲巢鶴從來不定居  
當時憶又討論歷歷事猶存酒尚餘杭盡雲從大滌昏  
往來無道侶歸去有台息自此元言絕長應閉洞門

九鎖山

徐疑

人行之字路嶽巖九鎖青山勝九嶷祇被白雲生不  
斷無端點破碧琉璃

藥圃

夏侯子雲

綠葉紅英遍仙經自討論偶移岩畔菊鋤斷白雲根

洞霄宮志卷之六

仁和朱文藻纂輯

本山道士

張禮恭校刊  
沈智揮

洞霄白鹿菴碑記

重出在卷三

嚴沆

道宗法師築室河渚有年矣嘗論義三車為學者觀  
仰晚更養道白鹿建般若臺續遠公社白鹿在洞霄  
後本神仙所居相傳為瓊宮閬苑法師起而更新之  
蓋巍然梵宮矣客曰仙梵同居得未曾有是殆有說  
乎余曰固不偶也如來初現大乘遇大通仙人在鹿  
苑中說四諦法今白鹿母乃是耶般若四部先後異  
處王舍城白鷺池祇陀太子林給孤長者園種種皆

是放光初地兼之矣至空王宴坐無說無聞天帝釋  
謂為善說般若般若三要於道法師有之震旦西乾  
古今不隔也自雲棲倡教禪館同歸道法師為雲棲  
第四世以光明臺現極樂國西方勝境即在目前矣  
客乃稱善因為立碑以志不朽云爾

洞霄宮題壁

重出在蒼山

朱彞尊

由餘杭縣郭坐筍輿歷九鎮山二十里而近又十里  
至大滌洞天洞有紹興中游人題名路轉皆巖石輿  
丁宮是歸雲洞也要無徑可入乃詣洞霄宿焉是夜  
有虎伏臥宮前松樹下道士見之問心恃否答云此

虎仙人郭大騎以買藥不啞人曉聞搗藥馬啼起洗

虎仙人郭文騎以買藥不啞人曉聞搗藥馬啼起洗  
面尋石齋黃公書院午飯道士山房觀鄧牧心所撰  
大滌洞天志南渡以後提舉宮觀諸大臣概未之載  
余以為闕典道士固請余具書姓名余老矣假我數  
年思稽舊史以補鄧志之闕遂應之曰諾康熙癸酉  
九月竹垞書

重修洞霄宮龍王祠碑記

吳徵芳

洞霄宮建於漢元封三年盛於宋天聖四年今則靈  
光之歸然矣初元同先生見龍鱗異境與華陽林屋  
邃道相通構茲宮觀稽之天下名山洞府三十有六

而茲宮魁負其一中奉金闕至尊側以龍王神像祔  
焉人情之信天也不如信龍龍之雲行雨施何莫非  
大哉之搏掬而祈羊沈壁之興瞻星禱旱者恒走望  
獨殷豈非以大報功而重民養哉考仲夏之月王者  
命百縣禱雩蓋於龍見之日雩必於社意龍王共有  
特祠歟而苕邑之龍伯乃踞名勝之一席人情之走  
望也必兼涉勝誰謂紫極穹宮白雲峯頂非雨暘時  
若之所憑而依乎余以禱雨適至灌莽極目苔蘚冒  
塗惟龍王之廟貌剝於蠹蝕宮院丹堊毀於蟪蛄心  
惻然傷之已而禱雨雨至心悚然異之天以嶽瀆之

勝陰薦一方若此苟其置神之祀抑亦當事之主貢也



勝陰隲一方若此苟其匱神之祀抑亦當事之責也  
余既俸入之餘莊嚴龍王之像并為濬復龍井舊蹟  
更念龍王以茲顯靈宮獨不可以龍王興乎謀所以  
支其頽圯而飭其櫺戶者匪獨力之所勝則將進若  
之士夫以及田畷而勸成之是不可無說謹以望歲  
之情正告之曰凡茲七十三圍之正供四時燕享諸  
君之仰給惟田土是賴使十沮不雨可乎使遲此十  
日而後雨而又可乎今轉瞬之間應時沾足暍者已  
蔭稿者已蘇咸知龍王之靈也浙不知青山九鎖白鹿  
三穴出水氣於丹池仍歸之蒼蒼之功而已矣語人

以事天疑杳邈而無據而以乎吸必通之機揆之亦  
孰謂天道遠也故與其占黑蜮舞商羊不若一請命  
於聰明正直之神與其罄圭璧暴爪膚不若預潔稂  
稍修其俎筵之地與其邀福於二梵捐資於三判不  
若實心振忠憑依山水土穀敬用民事之為得余臨  
任茲土而答神貺者當不吝撤衣減食為之樂成也  
由此而探大滌之幽巖弔先賢之遺蹟則松風設其  
濯露梧月映其殘碑懷古情深寧獨一竊然之宮也  
哉覽勝君子繼是而謀其新丹丘化城固近在方域  
以內也時崇禎七年甲戌歲季夏朔日書

名山作霖碑記

鮑竒謨

豐陽木峯吳父母任東安兼攝莒邑蒞政五月夔不  
勝書惟此旱魃作崇泣然念曰民其疲於桔槔矣乎  
古者禋祀有六雩宗居一乃其所以行雲而施雨者  
繫龍是賴然而世之禱者可異焉土龍矯首於元寺  
泥人鶴立於闕里雲重積而復散雨垂落而復收修  
之愿自未獲其報明勸教之術非致雨之備也昔夏  
禹之解陽盱殷湯之禱桑林浙誠所通詞未卒而澤  
滂沛天人之應捷於桴鼓蓋龍之為神也憑高而棲  
幽非可擾而褻也維彼洞霄飛仙之所棲真高賢之

所至止名勝萃馬山靈故神亦靈神靈故祈亦靈吳  
父母閔下民之子遺彼荆棘除蒙茸親走靈壇躬身  
暴露雖割髮剪爪無以過之俄而月離於畢商羊舞  
於道有弇萋萋兴雨祁祁今而後其無煩溉灌之勞  
乎盖惟仁氣與潤下相浹義氣與風雨交蒸居平之  
愛民者深故此日之格神者至也繇是而慶者走於  
途忭於野忠喜於亭雨珠雨玉之不如文權幸之若  
斯矣矐此膏澤伊誰之力謂非神<sub>祈</sub>之靈乎與雲致雨  
者神謂僅神之靈乎所以作是甘霖者非神則歸之  
收民者而已矣昔鄒衍叶律而春生魯陽指戈而日

返誰謂天遠人道途者雖然龍之神無往而不在焉  
潛於九淵升於九天可居於海市蜃樓可居於丹楹  
刻楸乃荒榛斷梗碎瓦頽垣非所以棲神也吳父母  
不各捐俸以新廟貌龍王之靈寔式憑之由是四時  
不害而民和年豐則吾父母之被澤與名山罔極矣  
時崇禎七年甲戌秋記

兩游洞霄宮記

圖

陳夢說

隆乾乙丑陽月有事於餘杭之南湖志曰上南湖西  
界洞霄宮洞霄宮者道書所稱三十六洞天之一第  
三十四洞天也其址在大滌山天柱峰下故舊名天柱

洞霄宮志

卷之六

五

宮又名大滌洞天建於漢興於唐盛於宋裡祀崇隆殿  
宇輪煥於嵩山崇福為天下宮觀之首宋制大臣退  
位每予提舉宮觀亦有以提舉入為執政者是又為  
宰相迴翔之地史載李忠定公綱朱文公熹提舉洞  
霄宮其他又百十人載在朱竹垞題名記中向檢其  
事未審其地在餘杭之西山也予至餘之次日先按  
行下南湖界又次日按行上南湖界時偕行者杭州  
郡守徐公恕隸安今程君文球餘杭令汪君臯鶴也  
途中值雨過金線潭沿山西行二里許有亭焉曰沈  
家涼亭其時細雨淋漓烟雲縹緲吏人曰上南湖西

界止此過此而南則入洞霄宮尚五里許山徑崎嶇  
值雨難行請從此返余曰山水勝概得雨更佳古迹  
當前游興倍遠一望皆米家圖畫豈不快耶于是肩  
輿前復不數十武兩山夾行一溪中出傍山多竹間  
以松杉茂密青葱之致與碧流寒潭上下相映掩行  
一二里間叠泉落處春之聲殷然逼視竹林茅屋外水  
碓聲也蓋山中入取竹春之以作黃楮者其時泉聲  
春聲風雨聲天籟齋鳴不禁入耳之快心也行里許  
道中有石坊題曰九峯拱秀仰視左右峰巒叠出巖  
壑盤曲其名九鎖以山峯有九故以名山更行里許

山勢愈峻山徑愈狹十數武輒一轉昔徐疑九鎖山  
詩有云人行之字路巖巖語意新奇殊覺形容之工  
馬過此稍廣有居民數十家負山面溪參差橫斜與  
茂林修竹相連屬蓋未至洞霄而山林之美如行山  
陰道上已令人應接不暇矣過村落渡石橋而左地  
勢頗高石徑平坦兩山相勾儼若門庭過此復轉而  
右至高敞處四圍皆山即宮址也昔時三清無塵諸  
殿悉焚於兵火唯見殘碑斷碣磊磊於荒草頽垣間  
也穿竹林石徑而右歷石磴數十級而上有瓦屋數  
楹為道士棲息之所是當年方丈舊處墻壁間有前



人題咏與徐公等流覽問所謂大滌山天柱峯黃山  
丹山乳山金筑坪竦雲洞棲真洞石室洞皆在宮之  
前後左右時烟雲出沒山峯在隱顯間而大滌洞天  
又入山里許路險仄雨中不可行問李朱二公祠已無  
存者相與慨歎久之徐公曰今日之游適與時何期  
雨興之豪也句慕名勝今獲遊賞既起懷古之思復  
動出塵之想雖吾雲間亦乏茲佳山水也予曰斯物  
也斯志也惟癖於山水者知之夫點綴煙雨為林壑  
增秀潤之色今幸與諸公共之吳獨惜片時遊覽未  
能窮極幽邃而獲躊躇滿志之集也少憇即行既出

口回視雲霧瀰漫隔絕林巒幾似桃源洞口漁人問  
津不知其處矣輿中得句云舊跡當幽處洞霄記采  
宮栖遲遺羽客提舉仰諸公戶外九峰碧溪邊千樹  
紅流連懷古意不厭雨濛濛居數日棹返武林葭月  
之朔復有事於南湖初六日書按行西界忽憶或有餘  
暇再訪名跡一觀大滌洞天偶與攜李君邦華言  
之李君游興勃然予約與偕往李君乃肩輿先行俟  
我手洞霄之宮予部署公事畢復達沈家涼亭是日  
也天氣晴和雲烟消滅諸峰秀出歷歷分明視雨中  
情態又是一番別致矣於是仍尋舊徑迂曲而入中

途所見樵声出於林端黃犢飲於溪畔孤鶴憂心獨  
唳白鷺翩翩群飛耳目所觸無非圖畫四望紅葉蒼  
林渲染豔麗有若秋色幾不知其為嚴冬也過前事  
所經村落男女雜沓群聚觀劇金鼓之声響震山谷  
殊不若風雨中之泉聲春聲饒有別韻也至石橋吏  
人請所向予曰欲先觀大滌洞天耳山中人指曰大  
滌洞天在宮之南當仍渡石橋而去予先命赴洞霄  
宮再入大滌洞至山門外道人迎入初來時惟與徐  
公等恣談論未暇問道士何許人無論姓氏茲問之  
曰姓陳名仁恩号大滌山人攜李人與李君同梓里

至方丈而李君在焉語道人曰頃未遇雨巖壑幽邃  
游屐未遍今當介以往觀也於是道人指為舞前導  
出方丈由竹林小徑而南道傍有池道人指為舞掌泉  
舊址舞掌泉者以泉上舞掌水即湧起而得名也問道  
人搗藥禽在否云尚留其一偶圖夜至其鳴如搗藥然  
又曲折而南竹樹疎茂石徑盤旋仰視大條如屏峙  
於宮左天柱巉峭高出雲漢行里許至山坳處大條  
洞在西崖下高五六尺橫漸但洞口八分書大條洞  
天字自外望之不見底裏道人篝火引入每數武輒  
一曲石壁參差欹斜皆作行雲流水之狀一石懸空

以掌擊之，鏦鏦有聲。道人曰：「此石鼓也。」再數折而至洞窮處，有石倒垂，名隔凡石。石後尚有隙，然不可入。吳壁上多游人題咏，字漫滅不可讀。畧觀玩，即出語道人曰：「此洞雖幽折，然不如雁宕之凌峰、灵岩諸洞高深奇僻，嘆為生平所未見也。」返之方丈，道人問雁宕之勝，予出雁宕志游篇，又書前日所作雨中游洞、霄宮詩示之。道人曰：「予有註釋數種及雜咏，索解人不得，願取以相証，可乎？」予索觀，曰：「黃老旨，棘周易參微雜咏附焉。」予因與論陰符數義，並歷數古人得力於陰符者幾許人，而棘宿於李筌註釋之善盤桓。

移時夕陽在山遊志頗慊可以歸矣爰于寂夜挑燈  
作記以志一時之所遇夫遊觀細事耳然亦有數與  
時焉而不可強名勝在望或跬步失之或千里而向  
往或畢世而未得一至或旬日而登覽者再予于越  
七載兩浙東西舟車幾遍名山勝蹟閱歷殊多而大  
滌洞天之名曾未有人焉告以在餘之西山者豈非  
以衰殘頹敗寂寞空山庸夫俗子固不知其為何地  
即文人韻士亦無有過而問焉者安得與天台雁宕  
西湖諸名勝相提而並論也然地以人重詎闕廢興  
姑勿論羽士之流如鄣文舉許遠遊葉法善司馬承

正輩道行高潔為黃冠之冠而名相大儒如李文定  
公朱文公者曾提舉是宮豈僅政事理學為儒林之  
光亦且遵養時晦生山林之色故慨然想見其為人  
與山高水長之意俱融結於中而不能去諸懷此予  
兩游洞霄之意也夫古遠筆湮遺事罕傳浙之人且  
無有耳而目之者其他無論矣即博覽史冊知其名  
稱亦恍惚而不知其處語焉而不得其詳予故表而  
出之以告嗜古之君子河東陳夢說曉岩題於吳興  
旅次

案洞霄宮

文藻

嘗於乾隆庚子歲九月十八日偕

趙恒齋 應鑰

汪兼山 璐

汪天潛 瑜

因游徑山歸途

邀俞洪南 廷棟

作洞霄宮之游各肩輿行二十里至

宮宮久傾圮存瓦屋三楹左旁居羽流近方興建

數椽右間為提舉神祠惟李忠定公朱文公兩

塑像是日恰值陶訓導致祭壁有近代人石刻五

碑道士靜山吳江人語頗簡樸命其徒持火炬導

游大滌洞洞口有石如鼓扣之鏗然入洞數十武

一石聲更清越又行百餘步地稍低下有石阻洞

口頤解衣匍匐而入道人云此石名隔凡過此者

不易也復登天柱觀壁有錢塘馮琦畫松復尋撫

掌泉老龍井三清殿無壘殿善止七小



掌泉老龍井三清殿無塵殿舊址此外尚有洞壑  
數處時值秋深榛莽未薙須春初可將飯罷至白  
鹿菴與山僧茶語而別今已逾二十年追思舊游  
光景如昨也因錄前人游記附識於此

洞霄宮志序

書

朱椿

膏讀曲臺記見宣尼伯陽往復論禮數百言簡而該  
曲而達非後古縣叢習野泛士所能辨後儒執其礼  
者忠信之薄數語詆呵不泚而家駸駸不和入如冰  
炭而猶龍一歎竟等諸過耳之飄風甚矣小謹者不  
大立訾會者不肥体信如管氏所云也晦翁為有宋

一代醇儒而於參同契等書尋味無極不憚手為之  
注倘所謂其誕者我不信而精理名言亦有無悖於吾  
儒者耶方士貝本<sup>恒</sup>瀉號常宮生淮左掛瓢笠於楚之  
武當雲水游行遷跡浙茗之高池山不為態經鳥  
伸服食導引黃白幻化之說而服膺大易中庸及宋  
儒致靈守靜之義所至名流倒屣乾隆乙丑曾有以  
主餘杭洞霄宮請者本恒曰吁此有宋晦翁先生所  
嘗提舉者也奮衣就之至則琳宮瑤宇久為兔葵蕪  
麥藏虺伏蛟之墟大殿數楹蘇然灵光獨存亦傾圮  
僅能枝梧本恒方殫志恢整而辛未之冬此宮又為

祝融所震蠲砌盤礎悉化昆明劫灰本恒募葺之志  
彌厲百舍重繭櫛肯風沐灵雨竭力經營錢塘名宿  
聞入學山予舊遊也感其振葺之志据故寔紀形勝  
裛歷代碑銘題咏作洞霄宮志若干卷以為勸捐噶  
矢本恒之願力亦堅矣哉及究其銳意鼎新者曷故  
則曰為晦翁也其為晦翁而銳意鼎新是宮者曷故  
則曰大易中庸非晦翁莫能明其說致虛字靜非晦  
翁莫能明其理故也偉哉本恒可與墨名儒行之文  
暢並傳矣予因嘆晦翁當南宋時昌明理學而疾之  
者溧山梳椎毛鷲鷹擊不已使之棲跡茲宮與方外

黃冠伍當時至以道學為大諱越四百年自手我  
朝晉秩祀鐫遺書家絃戶誦而方外若本恒者亦知  
崇其說重其人而款恢擴其宦隱所嘗寄托之所以  
存其舊觀洵盛古之隆軌也官憶自雍正乙酉予邀  
恩命董築海塘奉委採石武康聞本恒名而之致高  
談竟口及乾隆戊辰予守浙之金華屬友相訪又一  
見自後予游陟監司復兼攝篆在杭去而本恒駐  
鶴地甚近而本恒屏跡不復謁聞近已仙去而洞霄一  
宮尚未竟其志予居憂歸里其徒陳仁恩奉師遺命  
以予志其始末馳使求為洞霄宮志弁言爰不自揣

而為之叙於以見本恒見地之高能尊晦翁而不與  
吾道為鑿柄也倘其徒之有志纂成者能本其師說  
以自通於學士大夫不特丹臺瓊砌不日可復而是  
志之成不且永藏大條洞天為灵威大人守耶若夫  
地本名勝山更灵竒峰之高泉之深幽花異草祥禽  
瑞慶之芬葩詭麗以及是圖之沿革廢興舊序已蓋  
余故不復云乾隆二十四年歲次己卯秋九月雲間  
朱椿撰

洞霄宮志序

魯曾煜

洞霄宮志者准左道士貝本恒所主修吾老友口北

浙

副使江聲金先生所裁定其采輯則聞人學山也夫  
十六洞天有記三十六洞天亦有記載在鄭蕪藝文  
略者百攷洞霄有志尚兵家特元鄧牧心也然余謂  
洞霄不可無志其幽闕為元重蓋志以人重匪其人  
莫之鎮而亦弗傳夷攷洞霄題咏首推朱子陳儒記  
云道統之傳出於天昉於堯舜至孔子集群聖之大  
成至朱子又集諸儒之大成而洞霄遺跡委諸苔蘚  
曾不得尋隆緒于泰山喬嶽之下謂之何者謂之何  
哉而馬燧瞻失子遺像爰與申呂傳說之感夫洞霄  
提舉自宋建矣及咸淳凡一百一十五人亦有賢媿

朱子者而特重朱子何也為道統也本但之言曰道

朱子者而特重朱子何也為道統也本桓之言曰道  
無所不貫統無所不屬儒經言無釋家宗之儒經言  
虛道家宗之故孔子曰吾道一以貫之也朱子察之  
明審之確故注參同契者調息箴吾蓋服膺勿失今  
茲志事為名山為提舉諸賢而尤為朱子然則本桓  
信賢矣哉本桓精于大易中庸之義能攝之以靜而  
自治其心凡符籙導引吐納服餌之法悉謂旁門謬  
戶蓋有根本之學庶幾不悖朱子者安知白鹿山之  
不異于白鹿洞耶余特揚之故於其請序于余而及  
之學山曩亦從余游者云乾隆歲次癸酉陽月會稽

魯曾煜撰

洞霄宮志序

吳作哲

自古名勝之區盛衰顯晦各有其時要必存乎其入  
其由廢而興也有修葺之者而蹟始不湮其自晦而  
顯也有表章之者而名始不泯於後世餘杭洞霄宮  
地處大滌洞天之下山川奇秀林壑幽邃誠天地之  
奧區仙靈之窟宅始為天柱觀至宋祥符間乃錫名  
洞霄尤莫盛於南宋時餘杭為畿輔地而諸帝多崇  
道教故自建炎以後賜營建備極優隆其規模之宏  
麗殿宇之巍巍是與汴京之昭應景靈諸宮觀等而

提舉是宮者又多名儒碩輔蓋可謂極一時之盛也



提舉是宮者又多名儒碩輔蓋可謂極一時之盛哉  
自元迄明廢興迭見為之志者元有鄧牧心明有戴  
日強今鄧稿既失傳而戴志又疎略無足觀則修志  
之侍其人也久矣乾隆十七年館余奉

簡命字杭久聞是邦湖山書美簿書之餘思覽其勝

而餘杭離郡最近間以事至其地求所謂洞霄宮則

頽垣廢址僅有存者蓋燬於火已二十年矣悵然久之

思鼎新而未能也羽流貝泮但來自武當道行修潔

邑人延生是宮見其頽廢慨然以修建為己任迺邀

錢塘聞人學山修洞霄宮志而金副使裁定之書成

求叙于余余觀其志自圖攷沿革以及山川古蹟分  
門別類撫拾無遺紀載井井俱覽者於是宮之源委  
盛衰瞭如指掌豈不足以發人懷古之思而動其興  
廢舉墜之志哉余切喜修葺表章之各有其人而是  
宮之煥然如昔可計日俟也遂不辭而為之叙時乾  
隆十八年歲次癸酉小春朔古蕭子國吳作哲題

洞霄宮志序

周世恩

洞霄為天目分龍寔餘杭浙勝境其間岩洞古蹟具  
見於咸淳舊志彼仙真隱約祥瑞有無儒者固置勿  
道而祈年禱雨昭應响答則又司牧者之所有事粵

自漢唐迄宋初均墳建觀宮迺補極或復爵別是舉

自漢唐迄宋初塢墳建觀宮廼補極盛復爵制提舉  
以優老佚賢原非偶然矧而至省名賢如忠宣李公  
紫陽朱子文公迄今禋祀不衰若使東坡題刻放翁  
碑銘未曾速滅今人有可指識則宮殿雖燬於火尚  
留芳蹟於一綫烏覩盛軌之不可復耶今則渺焉無  
稽良用慨然夫地以人傳業由功建天下名山圖考  
與洛陽伽藍記凡志洞天梵剎夥矣當其一乘二諦  
玉虛清微凡在篤信者將俾台瑤觀彈力建典豈直  
木衣締繡土被朱紫已哉茲洞霄畫為瓦礫有准左  
道士貝本恒苦志焚修奮力振興首輯山志求序余

甫從睦州之遂邑續輯舊志惟去雕存樸以期有裨  
於聲教已耳事竣未匝月之吳興竊念古志殘闕無  
暇續修而勝地名山頗得方外留心構採未嘗非廢  
興隆舉為化日輯志之嚆矢也緣即祈年禱雨之驗  
以表山灵之攸著以祀典書所闕存先賢之舊蹟則  
茲志誠不可闕而不但能以至理講求性天以非弱  
於旁門者云或異聚塔之圖以成輪奐將有侍焉是  
為序時乾隆十八年歲在癸酉冬月上浣署餘杭縣  
知縣事加一級中州周古慙撰

洞霄宮志序

沈懋

蓋聞境由仙闡書早載夫洞天地以人傳史尤採其  
寔矧餘杭幽邃倡自元封光化觀圖與於武肅述歷  
朝之禮奉襲慶仙源標列聖之營修棲真道域茲天  
柱山者星野分斗牛之屬峻極凌霄川泉自天日迤  
耒蜿蜒磴礪龍蟠虎踞孕兩浙之靈章水清山秀鍾  
千秋之間氣不特金堂玉室瑞草環生而月砌星壇  
瓊宮晶奩所貴興雲雨而潤萬物因之翊景運而鞏  
望圖者此也自宋南渡改稱洞霄乃建道宮於斯為  
極翠華所御馳驟萬靈高士神遊繼踵元尚是以青  
牛白鹿堪眠琪樹之陰絳節霓幢不絕星垣之上加

以巖巒若此所在各有品題碑碣如林到處均能誌  
勝稽之郭文許邁之所棲息貞節遁元之所蛻遊足  
為耿光益徵昭應於焉蘇軾刊詩陆游撰記推為天  
下宮觀之首抑且忠定提舉晦翁奉祠相沿起拜左  
相之區錫寵賜田代傳藉甚增修勅算地望彌隆洎  
手咸淳不戒於火瓦礫萬間迄於至元復遭其厄舊  
攸千礎至若元明重建歷久而始新亦越  
國朝賜修更嵯峨以屹立漸惟是存十一於千百同魯  
靈光之獨存考規制於無塵信古柏梁之在望廊廡  
傾圮漸就頽垣庖溜荒蕪痛湮榛莽有羽士貝本恒

者衡茅碩德江左清流探符籙於瑤編棲神物表服  
藥餌於池水寄跡雲根積行苦心歷二十年而懷  
置之本潛求力募陟千百里而殫行役之勞乾隆十  
六年辛未春恭遇

聖駕南巡坤輿紀瑞仙灵圖繪勝地復軫業已首舉

宮圖進呈

圖

御覽殆將維新創葺克廣鴻基詎意冬月延燦燭天  
因風益熾山崗寫遠撲救無從以致福地洞天咸成  
焦土瓊宮貝闕莫不蕩然今本恒挾冊而未具以寔  
告欲稽往牒舊志無存因請錢塘宿學學山聞人生

諱儒者纂修成書雖舊志輯於元鄧牧心亦西湖前  
輩而版泐漫漶文獻無徵今從山川以迄古蹟沿革  
搜錄記載別卷分門條晰井井庶使披圖開卷以覽  
舉案可作卧游正算本宮書要圖作開茲山之首務  
余忝承乏杭郡學來攝足篆聞之欣喜兼閱志稿多  
學山之淹博益嘉本恒之堅心是為序時乾隆十八  
年孟春苕溪沈懋揆

洞霄宮志序

浙金志章

浙江通志載大滌山圖考宋唐子霞著又大滌山記  
錄元鄧牧纂而於洞霄宮志概書缺有間獨錢塘志



金石暨仙釋下及鄧牧小傳有洞霄宮志稿一語是  
志之有無幾不可攷而知也明晚黃象鼎修餘杭志  
附戴日強輯洞霄志一冊顧訛洽失次所在而是且  
一代姓氏寥寥略不問及則於今日之修有難緩矣  
按洞霄宮為天柱山大條洞天在餘杭縣南一十八  
里建自漢元封三年唐代踵修與山長久暨宋祥符  
祝釐延瑞比隆上清凡大造去位提舉茲地如李公  
忠之朱公文並得奉粟主祠祀於此惟是厯年一千  
八百有餘諸若璇宮紺宇琪  
篋焉無存僅於仙釋本傳一觀棲真遂隱服氣上昇

之郭文舉許遠遊輩其間興廢淪滅滄桑變易類有  
難蓋信者頃聞人子學山搜錄前聞備稽往蹟迺知  
中興啟葺句賴貝大欽貝館一師弟力行以恢山制  
今再燬於火復得准左貝本恒任持堅志募修亦有  
數於其間耶是志之成於此比美宋元拾鄧牧之闕  
遺而補黃氏之未逮其有功於茲山非淺鮮也為語  
本但尚勉旃於攸始毋或怠於落成余雖老去要當  
執筆從學山後以菟名山浙歲用備當世攷風者之  
採抑又原原之志也錢塘江聲全志章撰

洞霄宮志序

間人儒

吾浙杭之大滌山原屬臨安今畝在餘杭縣境為石  
山之一道書所稱三十四洞天名大滌元蓋之天其  
中金堂玉室璇閣瑤宮所在皆是至於產芝湧醴鳳  
鳴虎伏灵跡甚多且內有隆道暗通華陽凡蒼崖絕  
壁翠嶂丹泉皆昔高士之所棲隱眼氣煉丹力拔上  
昇能乘風馭景倏忽往來莫測其真跡罔窺其幻化  
自漢武酷好神仙標灵顯異廼於洞口建立宮壇在  
東晉有郭文舉許遠遊隱居於此遂得仙去洎乎大  
唐崇尚元風更昌道俗勅賜莊觀臺殿益擴其時則  
有潘先生葉法善吳筠朱君緒暨齊物司馬承禎夏

候子雲均繼踵雲根道行昭著緣吳越錢氏表秦  
興建於是宋代累朝禮奉改賜洞霄宮額遂與嵩山崇  
福獨為天下宮觀之首館龍輔相大臣之去位者  
亦有以提舉洞霄起拜左其右者則地望之重碑記縷晰  
固已歷歷可稽可謂名山福地極盛於宋矣迄  
於元季尚有流連登覽棲真習業之徒擬異羽衣徵  
奇物外是以宮殿屢葺不至風蕭雨晦碑碣剝蝕渺  
焉無稽迨後燬於火千礎俱燼變為瓦礫蒼桑之慨  
淪廢無窮有是一大師具真人名大欽者起而振興  
之元闕復整其弟子貝子一併取洞晨觀一時為開山

領袖迄今又幾百年矣不特宮殿頽圯貞珉鎖滅而

領袖迄今又幾百年矣不特宮殿頽圯貞珉鎖滅而  
謂向之尚雷柏木無塵大殿九楹者亦于乾隆十六  
年冬野火延燒蕩然無存茲有隄陽道士貝本恒者  
從武當雲遊授茅山之法煉氣養神善書符籙濟古  
凡早潦祈禱輒昭靈應因眾延主席遂入洞霄緬懷  
前哲慨然力任創建以恢前蹟亦有志者之所事第  
本山按元時有鄧牧心舊志然此時多不可識其基  
址以致明代風規僅于別集中稍得其一二本恒因  
辛未春春春逢  
皇上南巡所有本宮圖說悉余手纂輯進

呈挾冊來訪欲余彙集成編以復名山之志余深愧  
不學方謝不敏無以應命適豚子久膺痼疾得本恒  
符錄起死而復生情不可却乃撫拾往時記載用分  
數卷惟冀淹博哲士縉紳大匠採擇而釐正之庶足以  
供披覽而作臥游與田叔西湖遊志未嘗非可以

律觀也是為序錢塘學山聞人儒

重理洞霄宮萬年白火序貝本恒

粵自祖師開建名山叔立斷觀凡以供奉

聖像頂祝

皇圖冀斯夕之薰修垂萬年之永祀有一代之偉業

必有一代之規模上承真傳下詔後學雖棲身幽隱

必有一代之規模上承真傳下詔後學雖棲身幽隱  
而顯晦各乘其時道蓋視乎其行而守成正復不易  
茲洞霄宮自晉郭祖師開創以來千有餘年其間成  
就而昇舉顯示而密隱者不一多載諸誌洵有可徵道  
藏列為洞天福地寔浙茗之最勝也唯元明疊遭兵  
燹煨燼殆盡迨我  
國朝有善長孫法師者主澹於其間復加整葺是為  
中興以紹祖志又持百年澹不得其人為嗣續竟至  
產經蕩廢屋宇頽傾惟餘瓦礫之場尚遺數椽而已  
所以事難株守間寂無人懸罄半載至乾隆十年四

書圖

月間蒙餘臨兩邑宰委儒學四尹暨紳衿耆士諸護  
法詣高池山延恒住持抵境之日園堵蕭然懷稱頌  
聖像今日曝雨淋元鶴兮風淒月唳方外之輩望故  
墟而踉蹌訪遊之士嘆黍離而後巡於戲浙西名勝  
天下崇聞一致于斯焉不勳懷即若不函為重理何  
以慰列祖在天之靈安羣從來歸之意爰為整葺竭  
殿辛勤寒暑數易旣披結茅蓋以蔽風雨復贖山歸  
產而濟饗殮并捐貲廣募延請碩士將觀之緣起沿  
革山川之名勝古蹟分類纂輯所有藝文碑記詩賦  
無不搜羅標識以彰吳越唐宋之特重非敢謂備前



人之未逮亦欲以恢宏舊製待諸因緣是則余之願也爾等割愛超俗從吾居山莫非宿緣當先量才任職辦理常住護持宗教有規過相有非當諫切磋砥礪以期有成庶彬彬秩秩井井繩繩和光同塵世字勿替俛有志之士托跡棲真清靜之流潛心入道方洽祖師立教本願不失叢林接眾規模若能如是體承方許道人侶伴今余年逾七十旬詎能久為經理因立萬年香火一冊開載現在殿宇

聖像法器什物以及山莊田地等項當眾舉授監官管理在副事司庫二職協辦稽查出入之簿每月會

稽登記自此為例每歲錢糧者務早計按納隨常應  
給所需務在量入為出應否增減去取則乎公同酌  
量因時制宜則常住之產館堆續增毋庸漫廢屋宇  
家仗只宜整葺備辦不得聽其毀敗有志同衣訪慕  
而來應住者請住毋許不誠導約束致玷清規應行者  
請行適遇禱福祈禳須虔禮誦依科修奉不合例用  
應門樂器鋪排倘值凶年江患難許告白同住裁酌補  
禰窗毋棄去常住垣產每于朔望  
聖誕三元五臘等辰早晚課誦宜虔唯山莊田地之  
職聽其自隨常住事暇早晚自己工夫行住坐臥不

間存神最要者息心清靜寂然跌宕其久者

間存神最要者息心清靜寂然趺坐其次者持誦禮  
拜方便功行若以旁門炫竒外道惑人非我徒也至  
於私募肥橐侵公益私仍行俗事不顧常住豈是法  
門弟子衆當攻之可也要惟吾祖標立全真法派教  
昏欲立立人絕彼我之相開利濟之門有重於道德  
無分於親疏同願同行斯爲道友同心同志便是我  
徒不必拘於眷屬無庸派爲子孫若是則往來者過  
者續擇其可者與之得其人者授之不定於歲月久  
暫不執於年齒尊身德行優者爲之住持方稱先登  
標幟心行公者爲之監官堪任護道司城所謂十方

道場龍天常住以如是傳即以如是代以如是代仍

以如是傳循環無端綿延不已幸何如之吾慮虛負

列祖開壇闡教之旨難慰解公延訪住持之請是以

立斯一冊虛衷具表溥公書之意蓋公則明明則通通則

大大則久久則法乳相因妙道攸存謂之萬年香火

不亦宜乎是為序時維乾隆二十三年歲次戊寅

小春月淮左道人貝本恒識

奉憲飭錄餘邑辦公碑

特授浙江杭州餘杭縣正堂加三級紀錄五次田

為力難兼承請歸劃一事乾隆五十年二月十二日

奉本府正堂善 憲 冊 此 飭 查 餘 杭 縣 同 習 道 東

奉本府正堂善 憲牌批飭查餘杭縣洞霄宮道士陳  
仁恩呈稱洞霄宮坐落餘杭縣地方惟殿後身毗連  
臨畝不堪兩縣當差俯賜歸一縣承管等請奉批  
飭縣詳查下縣遵查得洞霄宮建自漢元封三年投  
龍簡為祈福之所歷代俱有數賜本山志書自宋迄  
今皆標載餘杭地境非惟餘杭縣志及省府二志班  
班可考即現今欽定四庫全書簡明日錄宋鄧牧撰  
洞霄宮圖志六卷首稱洞霄宮在餘杭縣大滌洞天  
為道書七十二福地之一則專屬餘杭其未已久宮  
內設有先賢李忠定公朱文公兩像春秋致祭現

係餘杭縣儒學承辦其山門大殿宮基均在餘杭縣  
上壽庄是以公務該宮道士應赴餘杭縣當差惟緣  
殿後小屋為餘臨交界之館稍有毗連而臨邑遂載  
入志內凡遇公務並著承值以致該宮道士陳仁恩  
以力難兼承請歸劃一等請上瀆  
憲聰今蒙下縣竊查既有省府各志該宮載隸餘邑  
界內所有一切公務似應統歸餘邑承辦雖後殿毗  
連臨邑然等院宮廟總以大殿山門為主不當因其  
十分之三稍有毗連責令兼辦似應俯仰所請嗣後務  
隸劃一庶免一户兩徭有願此失彼之患也緣奉飭

查理合備文申覆伏乞 憲台裁示遵行奉 本府  
正堂善憲牌批據 餘邑道士陳仁恩呈稱請錄餘  
杭一縣當差等情前來查洞霄宮據餘令詳款載在  
該縣志內應錄該縣管轄惟殿後耳房毗連臨邑何  
得藉此茲擾合行飭遵為此仰縣官吏文到即便遵  
照嗣後洞霄宮道士永歸餘邑承辦公事臨邑不得  
派累毋違須至牌者 乾隆五十年二月二十九日  
行 本宮住持陳仁恩徒孫張祀恭許礼中仝立石  
大滌山房祠石齋先生議與杭字杜君

全祖望

執事守越已新戢山先生之祠并其弟子令字杭而  
 漳海誦學之地適在禹杭不可以無辨香天假之緣  
 足與戢山咀豆稱佳對往者漳海最愛大滌山川之  
 勝嘗曰大滌吾墓田也其魂魄固應戀此明矣竹垞  
 但矜雜博嘗遍攷宋時洞霄宮諸公以為此山之重  
 宋之宮觀其人未嘗至山於洞霄無豫也且竹垞所  
 志亦不備如求備則章子厚嘗提舉斯宮矣何以黜  
 之而始於楊文靖公也崔叅政以叅政為提舉見於  
晁氏讀書志而竹垞誤指為  
顯謨亦失漳海大儒其寒芒在日星之間顧不云祀  
考餘尚多而屑屑於提舉諸君亦何為者斯其事殆有待於執

事也其嘗攷大滌禹第日可先生義化名端圖即禹



事也其嘗攷大條高第曰何先生義兆名瑞圖即禹  
航產也曰呂先生漢憲名叔倫越產故相呂文安後  
人也漳海正命門人星散二君者抱其遺書居山  
房終身不出以遺民終其節最高而古之人希有知  
者若祀漳海其配昌必取其曾至大條者達人莫如  
陳公臥子以大節也經苑則未公康流以學術也風  
節則即數公以能守遺書江更配以金陵從殉之四  
公亦足矣大條函書中所列弟子蓋有本非弟子而  
竄名其中者不可不察也故及之

黃石齋先生讀書處

俞楹

先生諱道周號石齋閩之漳州人也生前明熹宗朝  
壬戌登第授編修庚子主試浙江稱得人餘邑前輩  
何瑞圖託門下焉丁丑分校禮闈歷任少詹莊烈時  
屢以直言斥時相被點爰募禹航洞霄諸勝偕瑞圖  
入山與金筑老人稱莫逆圖戊寅以山房僻隘別構  
謫院三楹題其額曰石齋書室以其室近大柵洞故  
又名曰大柵書院所著大柵問業諸書一時遠近儒  
上聞其風爭為就正先生雖誨人不倦終以非山人  
事為嫌乃舍書室結草蘆於大柵山巔凝靜自終不  
與俗人接壬午召復原官歸里復數至焉迨我

朝廷鼎以後丙戌有徵召之令先生未至京而卒其  
後書室遂廢不數十年為何氏後裔毀棟折椽轉售  
於別氏其基趾至今尚有鶴禽上下青草披靡二三  
父老撫當年之遺跡稱述不衰每至唏噓泣下者先  
生之流風遺韻何如耶

募修洞霄宮三門并先賢祠引 梁同書

自古名山勝蹟盛衰無常所在皆是如謂廢者必欲  
興勢固有所不能然有可廢而不可概論  
者餘杭洞霄宮古名天柱觀按傳記載天有八柱其  
三在中國餘杭其一也道經云天地之內有三十六

洞天茲之元孟洞天其一也內有日月分精金堂玉  
室上通太微下通華陽興雲雨潤萬物固非凡為山  
者可比也漢武元封築壇其下為禱祀神仙之所東  
晉郭真君文舉結茆隱焉後得仙去及唐高宗始初  
觀宇名曰天柱洎宋祥符灌臣陳堯佐以三異奏賜  
名洞霄後燬於火紹興間出帑歲重建復制爵提舉  
以寵老臣之賢而在位者如朱文公李忠定公其最  
著也斯時丹臺紺殿瓊樓璇室稱一時之盛越今才  
數百年而豐草長林尋所謂即真君伏虎遺跡朱子  
請道論德處破瓦頽垣無復存者何其衰之易也夫

始而節次轉為金碧既而金碧化為瓦礫天道消息  
夫復何常而要以人不可忘則廢固不可不舉今欲  
復還舊制大難唯宮外尚有三门環塼久矣真君自  
郭又舉以下賢臣自朱子以下皆不可無祠得有志  
復古者先於此兩可闢除重新為將來振興嚆矢後  
人踵而益增女如漢晉唐宋盛事不再見於今也是  
為引乾隆乙卯夏

餘杭羽霄宮重修李憲之公朱文公祠記

馮應榴

三教之流判若涇渭而其源實無入涇庭也道之與

儒其理尤近孔李同時問答具載聖賢書中即後之  
陳即諸公誦參易義亦會通道術何嘗皆馳耶自而  
學者分途樹幟遂使棲真煉息之方為徑生家所勿  
道而排擊滋繁矣餘杭洞霄宮肇自漢武歷唐宋元  
明興衰靡常規範具在昔人記之已詳至吾鄉朱竹  
垞先生撰洞霄宮提舉題名記云康熙癸酉尋大洞  
滌洞天臺中設邵武李公新安朱公二主文公當日  
主管崇道冲祐雲臺崇福太乙諸祠提舉鴻慶一宮  
未嘗主此他事從其實故不書余以先生之賅洽其  
孝正固自不爽而題名之與奉祠則又同題名者不

必覈其實主此地而紀之奉祠者不必其實主此地

必覈其實主此地而紀之奉祠者不必其實主此地而崇之且考題名所載自建炎迄咸淳凡一百一十五人乃李忠定公而外不盡為人所尊奉而以本非繫銜茲土之未子反得與之並祠焉豈不以正學柄著雖異教之徒尚欲引以為重俎豆不衰洵乎地以人傳而非人已地傳已况有其舉之莫或廢七與乾隆乙卯宮之道士張禮恭募金重修李朱二公祠宇工將蒞請記於余余嘉禮恭之能以道流而敬奉先儒也因舉行坵所記而參以已見書之猶之先生但言題名之不當書不言祠主之不當設也嘉慶元年

春正月告養鴻臚寺卿桐鄉馮應榴記并書

洞霄宮三賢祠碑

秦瀛

洞霄宮舊有祠以祀宋李忠定公朱文公後又有石齋書院祀明黃石齋先生歲久祠及書院皆廢嘉慶元年道士張禮恭重修洞霄宮建堂三楹仍奉忠定文公兩賢栗主祀焉桐鄉馮鴻臚應榴為之記而書院則未有復者閱一年仁和宋大樽何元錫李堂即拊石齋先生於兩賢祠而并祀之洞霄宮者南宋時人主優禮大巨於其去位時子祠祿處也忠定於宣和中繫天下重望屢進屢斥迨建炎中數言事又為



張俊論罷提舉洞霄宜後人之建祠以祀也文公立  
朝僅四十日未嘗奉有洞霄之命而後之人並祀之  
者豈非賢人君子不擇地而人思之祀公於宮亦猶  
武侯未至匡廬而公特畫武侯於廬山臥龍菴之堂  
耶至石齋先生生明之季其學問如文公其剛直不  
安于位如忠定當時講學於此朱檢討彛尊具載其  
事今諸君以書院既廢奉先生以配忠定文公兩賢  
其足增重洞霄以永禋祀於海世詎不偉哉余嘗論  
之士君子之進退繫乎國家之安危高宗不用忠定  
而兩河不可復光寧不用文公而宋祚即於衰莊烈

帝不用石齋先生而明社屋詩曰取彼讒人投畀有  
北黃潛善張汶王淮溫體仁楊嗣昌之徒則已耳彼  
人主者獨何為哉雖然忠定諸賢皆學孔子之道者  
也經曰任重而道遠仁以為己任死而後已忠定有  
焉又曰國有道其言足以興國無道其默足以容文  
公有焉又曰志士人仁寧殺身以成仁毋求生以害  
仁石齋先生有焉余不敏備官於浙諾諸君請為文  
以碑之迺又為享神之辭曰撰新官於浙諾諸君請為文  
今薦芳醑繫洞霄之遺墟徼蕭先兮靈宇沂三賢兮  
王昔佩長劍兮陸離蘭當門而見鋤兮蕢菴菴兮溷

江蘿吁象女兮謠詠羌嫉妒兮蛾眉被讒人兮高張  
雄虺九首兮蟻含沙叶國無人兮殄瘁悵白日兮西  
馳荔魂魄兮未歸鏗鯨鐘兮擊鼉鼓揚朱旗兮翠葆  
採丹雘兮擷芳俎維潭潭兮斯宮永昭示來許

奉憲禁賣齋產碑

書

特調浙江杭州府餘杭縣正堂加三級隨帶加二級

紀錄三次捐為齋產恐遭蕩廢仰懇勒石永保名勝

事嘉慶二年七月初十日奉浙本府正堂鳴憲牌

嘉慶二年七月初四日奉布政使司謝批餘杭

縣洞霄宮道人許禮中呈稱餘杭洞霄宮肇自漢武

洞霄宮志 卷之六 碑記

三十五

歷唐宋元明向稱洞天福地 本朝雍正年間前道  
人魏顯宗將舊存宮產盡行變銷幾無守土致殿宇  
荒涼乞丐盤居乾隆十年餘臨縣生暨兩邑紳士不  
忍以名勝之區竟致淪滅請書故師祖貝本恒到宮  
住持蒙各護法解囊輸助遂得逐漸查明或被賣去  
者備價向贖或被隱佔者清釐舊址稍置薄產以供  
道糧嗣後法裔姚義信及中等焚修之暇盡力耕樵  
齒積錙銖復有績業雖立有萬年簿冊然難保永久  
弗渝伏念奉有大例凡寺觀公產毋許盜賣盜買然  
必須載明碑誌方作供衆齋產今中上承祖志下最

來見產土無多恐將來設有不肖之徒觀覷盜賣為

來昆產土無多恐將來設有不肖之徒覬覦盜賣為  
此開粘產單伏叩 憲天大人俯鑒下情准賜飭縣  
勒石永禁盜買盜賣從此道糧有賴香火常存則鴻  
恩與名勝並垂不朽上呈等情詞奉批仰杭州府飭  
縣勒石永禁蕩廢盜賣仍取碑摹送查圖單並發等  
因并發山圖產單到府奉此合行飭禁為此仰縣遵  
照 憲批立即給示曉諭嚴禁將來產單一并刊載  
勒石永禁蕩廢盜賣並抄錄產單移知臨安縣備案  
仍取碑摹照造該常在原立簿冊全原發圖單選  
府以憑呈核 藩憲備查毋稍延混等因下縣奉此

除給示諭禁外合行飭辦為此仰該住持道人許禮  
中遵照憲檄立即購石特發來產單逐一刊載永  
禁蕩廢盜賣以作齋產嗣後如有知情故買者追償  
入官產歸常住各予以違禁之罪仍將碑摹四遵并  
照給該常住原呈簿冊四套送縣以憑移知臨安  
縣備案并轉詳藩府二憲備查毋違須知碑者

嘉慶二年八月 日 立

計開常住齋產 平竹園一塊唐高宗賜潘法師為長生林地 馬房

基一塊即在長生地內 舊山門南首地一塊亦長生地 埧缺荒

地一塊計稅三畝三分三厘七 天柱山一號計稅三畝

四  
分  
又  
山  
一  
號  
計  
稅  
三  
畝  
九  
分  
五  
釐  
又  
山  
一  
號  
計  
稅  
三  
畝  
九  
分

四分又山一號計名稅九梁山五畝又山一號計名稅三十九

梁墓塢山脚一塊計畝稅梅裏灣山一號計畝稅故前坂

田半坵計畝稅又田一坵計畝稅東隴坂田二坵共稅又

田一坵計畝稅梅粟灣田一坵計畝稅八分小塢口田二坵

共稅一分墓塢口田一坵計畝稅三分又田一坵計畝稅三分又

田一坵計畝稅一分又田一坵計畝稅四分爛三畝田一坵計畝

稅二分畝巷邊田一坵計畝稅一分大路湖田一坵計畝稅

又田一坵計畝稅一分橫路下田一坵計畝稅一分康湖潭田

一坵計畝稅四分畝二分內有墓塢口田一坵計畝稅一分

以上各產俱生餘杭縣上壽庄洞霄宮戶下辦課伍

洞霄宮志

卷之六

碑記

兩柒錢壹分貳厘捌毫 元同橋路傍地二塊計分稅

零 孫法師坟山一計分稅 大滌洞山左右二塊計分稅

一畝 又山二號共稅八十分 均收有合同議單分執作

三分 又山二號共稅三股 均收有合同議單分執作

據 又山一號即洞背山計 人燒崩山一號計分稅 北房

灣基地二塊共計稅四畝 又山一號計分稅 西隴

坂田一坵計分稅 又田一坵計分稅 九厘二毫圓田一坵計分稅

以上各產俱坐臨安縣靈鳳庄童德充戶下辦課

壹兩壹錢叁分叁厘又洞霄宮戶下辦課壹兩四錢

叁分七厘 金砂吸甲一坵計分稅 閔宦助四分 各產

賣主及價目四至置買年月俱載明繳業簿中 倘

後再日寸舍 助賣置另 補 稟 刊



後再得捨助續置另補稟刊

三清殿題額

群真之庭 嘉慶五年歲次庚申正月朔日浙江巡

撫儀徵阮元題

游洞霄宮記

書

陸順豪

餘杭山水之勝最浙右而洞霄之勝又最餘杭距余  
家二百里未獲一觀殊為悵悵頃乃呼舟戒裝時庚  
申二月十六日以路達故操浙用六人以番休焉十  
七日午後抵餘杭縣南之葫蘆橋停舟陟岸行盡市  
稍即南湖湖盈涸不常時適涸對草青青鵝最多山

羊次之鴨又次之湖之北有大堤隆起垂夾道旖旎  
插天余從堤而西過鳥使君祠幾八里許至古能仁  
寺寺之西曰石門橋又曰通仙從此過道士橋路益  
西又八里許曰法雨菴再西為元帝殿路浸斜向西  
南行漸有數小山或紺或蒼若覆孟若委弁者引人  
入勝又迤而南忽見左右諸峯皆拔地數十丈其趾  
錯如犬牙沿溪途行屈蟠凡九折折是名九鎖山鎖之  
目一天關二藏雲三飛鸞四凌虛五通真六龍吟七  
洞微八雲璈九朝元末入鎖先得一坊石刻四字曰  
九峯拱秀余考志舊有九鎖山三大篆字甚奇古則

四字已非古額而夾路徃徃有花態嫣然而笑水聲  
鏘然而鳴則又儵然欲仙矣又過麻車鳴鳳二橋疊  
聞溪碓聲如霹靂出澗底未幾從會仙橋折而向東  
南路左石壁上刻篆書數行剝落不成句又正書七  
律一首末二句政滿不須瞻使節蹇驢蕭灑聽潺湲  
餘俱断裂不全又數十跬路右忽見白蛇蜿蜒從峭  
崖飛舞入壑追視之乃澗水耳跨壑一夷壤其形方  
而不甚人是為翠蛟亭故址東坡詩亭下流泉翠蛟  
舞即此過此數十跬折而西南曰元同橋係元同先  
生與錢武肅王相度地理鑿地架橋故名登橋而望

洞霄宮志 卷之六 碑記

來賢巖已在目中循乳山而行又一折而西北夾路  
皆平壤翠篠如雲一望無際皆昔宮殿基其間廢礎  
無慮千百自元同橋行五六館館已抵宮矣歷石級  
而上從殿前平屋入而登殿殿中間供玉皇像像非  
塑乃銅鑄者左東華右文帝兩旁王朱二天君則皆  
塑矣額曰洞天福地正書古勁是為宋理宗淳祐七  
年賜書按是額昔在外門今僅存門址當由門廢而  
徙於此則此殿非宋創審矣殿左隅一巨鍾亦銅鑄  
其音悠長非凡鐘可及殿之左曰龍王殿右為土地  
祠神前木主云諸葛武侯蓋相傳武侯為是山土地

神云又有郭許二真君像與侯像並肩若三元然右  
偏為三賢祠有嵌壁一碣刻重建三賢祠祠記馮應  
榴撰并書有板雕洞霄宮三大字正書精勁可觀不  
知何年移徙於此但置之壁間地上可悟殿之左一  
小堂中供孫貝二真人像左偏有小樓四五間頗雅  
潔樓上供斗姥三元呂祖諸像推窓而望群山送青  
宛然排闥而來不待折柬招也余以是間諸名勝欲  
探訪未諳其徑乃求吳一泉張禮恭二煉師指示而  
二師亦雅重余余寢飯之入庖穿闥無拘礙也具飲  
食所需木在厨檐下因此處距龍王井可半里許艱

碑記

於汲其先師崇禱龍王懇一泉脈龍王為引白泥山泉至此掘之乃得此泉余以其說近誕師命童汲求一盃逾一時許傾水令出以盃底示余曰此白泥脚也余視之有少許泥沙如粉是一奇也每當卯辰之交間有鳥啼其聲鏗亮綽有餘韻師云是即搗藥禽聲又一奇也因思泉與禽俱堪與此山同其不朽人生世間其秀與靈當出泉禽上而乃醉而生夢而死不能振跡於清都紫微之上不百年而坟墓生荆棘其不為泉與禽之妍笑者幾希余故記之以自警

游大滌洞記

又

既至宮之明日余以諸勝未能畢攬宜擇其尤者且  
未知當於何處始吳張二師謂創造諸處疊經圯塌  
罕有存者惟岩洞峯嶺古蹟為不易磨滅耳游當自  
大滌洞始且漢建宮壇在是也乃備篝燈從宮右偏  
西行沿途蒔竹為多間有麥田數畝或聚細流成潭  
皆清勝可觀九百四十跬已達洞所洞右有汪臯鶴  
題詩刻石師為敲石取火燃篝燈引余入洞洞凡五  
曲途平如砥近洞門一二曲處頂邊石潤如玉其形  
如雲之朶如浪之紋精巧奇古恍然神剗鬼刻弗由  
人造未過二曲先於右偏得一石如舌狀上不連頂

碑記

下亦離地根雖牢於洞石而中央及尖都礮捨塊石  
擊之其聲鏗欲志載洞門石鼓廣可尋丈叩之逢逢  
有聲余今日寓目而親擊之信然至六十六跬洞未  
窮而若窮則以一石如柱天固設此以劃仙凡之界  
者是名隔凡過此一穴如竇非蛇行不可入故游者  
至此則止足噫亦竒矣但志載白鼠長二尺許常游  
於厓今日欲觀而不得師以篝火照洞底近壁處指  
數點示余曰此白鼠糞也至厓上所產玉芝余無長  
生分焉敢妄想採而食之哉洞前有漢武帝元封三  
年所建宮壇志已稱其址不可考又錢武肅王微時



卧石上及貴作亭亦無遺蹟已而核志又載祥符五年白陳二公作亭曰祥光陳為造鼎作銘其後又扁大滌洞天志但云二鼎不存今則亭與扁皆亡二蹟距今差近乃亦湮摧殆盡又何怪漢與吳越之蹟蕪沒而無餘哉

游金筑坪記

又

真斗帝樓前有一山茂林擁翠於其巔是為金筑坪吳張二師謂是地幽勝有足觀者且離宮近而時當午後宜藉此偷半日閒乃道余出宮向東南行半里許至龍王井井即音時主首道士就所居側潭上調

碑記

度人經處緣幽祇不安有龍王出跪請師坐齊日課  
百靈得息日置鮮乳二斤以供齋饌厥後因潭為井  
名曰龍王循其本也二師謂音深不可測今為樵牧  
輩投石漸淺矣余俯而窺之甃為七角一泓碧色涵  
天中有石塊磊磊深不盈丈滄海為田可勝慨嘆過  
此不百跬已及新池池係吳天師時邑大夫順陽范  
暗命鑿處士李元卿作記刻於大歷五年八月一日  
今厨院廢久石誌無存而斯池宛然如昨池西南一  
潭廣袤可六七天深三尺餘昔錢武肅王至此有雙  
鶴飛舞其上王撫掌招之鶴墜而泉湧遂以撫掌名

之厥後陳文惠公堯佐撫掌亦然因環甃以石結亭  
覆之圍以米欄宋高宗嘗酌於此今則亭欄不知毀  
於何時惟甃石猶存耳未幾道經潘逍遙墓潘大名  
人生於宋初詩格孤峭有足稱者嘗與馮德之約歸  
骨於天柱山卒於大中祥符三年德之為葬於洞霄  
宮之右仇遠詩三天草封潘閣墓今則萬琅玕環匝  
又與仇所見異矣從此路浸高過鸞鳴洞由麓而躋  
路益峻凡十九折始達於巔徐凝詩人行之字路歟  
巖移咏於此尤為切當巔之平曠處規營高居以處  
羽流命名其曰金筑坪甫及門得一額曰天柱觀志

碑記

載唐高宗宏道元年本山潘先生奉敕面南建天柱  
觀後有朱法師改向北乾寧二年錢武肅王與閣印  
先生相度山勢復改為甲向今宮基是錢氏納土時  
嘗改天柱宮宋真宗祥符五年陳文惠公奏改洞霄  
宮則宮係唐時天柱觀今宮字推毀比昔什不存一  
而此處乃存斯額良可歎也余從山門入折而左行  
得一樓不甚危峻有天柱堂三字扁於樓檐之下寫  
圃壽啟斌題左偏一室額曰南勝園壁繪古松圖并  
題惡詩如疥可恨惟一詩云道人偶然出我來此處  
游山空人跡鮮野鳥相唱酬有如天籟自鳴為差強

人意耳庭內盆蘭花瓣如荷其葉糯體品異群蘭樓  
之左為祖堂其開山祖為盛青岬自號退密老人其  
徒潘天岬奉母同居於此潘母壽至一百一歲二師  
猶及見之今住持者鍾其姓烹茗供余味甚甘冽蓋  
此處飲食所需剡竹引清流入庖厨其源來自丹泉  
志載是泉發源最高處天柱山半至大滌洞西百餘  
步始出地上既清且甘大旱不竭茶為是泉烹成故  
味雋余小生已而訪陳翼庭先生墓乃屈蟠而至天  
柱峯之半腰下忽聞有聲殷殷若雷步漸迴而傍厓  
東下見一泉派蜿蜒下垂二師謂余曰是即丹泉也

碑記

時夕陽下遠兼為峻嶺隔蔽故赤光稍減斯須從大  
滌洞前尋舊路而歸仰視坪處竹木森蔚濃綠翳空  
其樓宇不復可見及至宮已暮矣

游白鹿山記

書

又

大滌之中峯曰白鹿山晉唐以來諸名蹟在焉余於  
十九日早起蔬舖既進聞搗藥數聲覺耳界別開器  
溷一洗是日天宇清明山谷溫霽吳張二師謂余曰  
白鹿山在宮後今日當導君一游庶不負吾遠祖丹  
成昇天之勝蹟余投袂而起曰是所願也乃從宮左  
過貝真人墓而向東北行迤而西路浸高又陟刮牌

灣灣非畚乃一嶺也其途不甚險峻夾道乃多巨竹  
干霄拂雲極蕭爽嶺頭回望青檀香爐諸山齒立踰  
嶺而下折而向西南忽見平壤一區中一精舍額曰  
白鹿菴菴負白鹿山陽前瀦池其一大可半畝其  
一小纔三分之一因憶大德甲辰沈公介石卜築是  
山命其名曰白鹿山房有錢塘葉林作記茲庵亦顏  
是名豈即山房故址耶而今則為衲子所居余從山  
門入見有樓廳五間甚宏麗額曰別開洞天又曰大  
圓鏡智左偏一小堂有趙玉堂為大川禪師書雲鵬  
九萬里松崔八千秋十字字皆以蝦形綴成殊乖大

碑記

雅樓之東又一面西小樓柱懸板雕一聯云不俗即  
仙骨多情乃佛心張昭草書道逸可觀後殿巍然疊  
石級凡十有四右偏祖堂開山祖道宗遺像在焉已  
而登樓眺群山無俟速之來而排闥送青坐致日曛  
間獨西南天柱峯遠在群山外似不屑隨衆賈奇然  
其雄峭與天角卒亦不克自掩觀以下樓茶坐片時  
二師方縱談神仙事而余則以樂天知命不為俗物  
撓足矣更嘲迭難不稍屑正辨論間忽見柱掛獸皮  
數具是為麕師言山中此獸最多善食筍頗厭苦之  
然以獵者少日滋蕃育山人思欲得而甘心焉而未



洞霄宮誌序

吾浙杭之大滌山原屬臨安今界在餘杭縣境為名山之一道書所稱三十四洞天名大滌元蓋之天其中金堂玉室璇闕瑤宮所在皆是至於產芝湧醴鳳鳴虎伏靈迹甚多且內有隨道暗通華陽凡蒼崖絕壁翠嶂丹泉皆昔高士之所棲隱服氣煉丹力拔上昇能乘風馭景倏忽往來莫測其真踪罔窺其幻化自漢武酷好神仙標靈顯異迺於洞口建立宮壇在東晉有郭文舉許遠遊隱居于此遂得仙去洎乎大唐崇尚元風更昌道本勅賜莊觀臺殿益擴其時則

有潘先生葉法善吳筠朱君緒暨齊物司馬承禎夏  
候子雲均繼踵雲根道行昭著綠吳越錢氏表奏興  
建於是宋代累朝禮奏改賜洞霄宮額遂與嵩山宗  
福獨為天下宮觀之首以寵輔相大臣之事去位者亦  
有以提舉洞霄超拜左相者則其地望之重碑記縷  
晰固已歷々可稽可謂名山福地極盛於宋矣迄於  
元季尚有流連登覽棲真習業之徒據異羽衣微奇  
物外是以宮殿屢葺不至風蕭雨晦碑碣剝蝕渺焉  
無稽迨後燬於兵火千躔俱燼變為瓦礫滄桑之慨  
淪廢何窮有靈一大師貝真人名大欽者起而振興

之元開復整其弟子貝守一并叙洞晨觀一時為開  
山領袖迄於今又幾百年矣不特宮殿頽圯瑣瑣銷  
滅所謂向之尚番柏木無塵大殿九楹者亦于乾隆  
十六年冬野火延燒蕩然無存茲有淮陽道人貝本  
恒者從武當雲遊授茅山之法煉氣養神善書符籙  
濟世凡旱潦祈禱輒昭靈應因衆延主席遂入洞霄  
緬懷前哲慨然力任創建以恢前跡亦有誌者之所  
事第本山按元時有鄧心牧舊志然此時多不可識  
其基址以致明代風規僅于別集中稍得其一二本  
恒因早未春恭逢

皇上南巡所有本宮圖說悉余手纂輯進呈挾冊來訪  
欲余彙集成篇以復名山之誌余深愧不學方謝不  
敏無以應命適豚子久膺痼疾得本恒符籙起死而  
復生情不可却迺撫拾徃時記載用分数卷惟冀淹  
博摛土縉紳大匠採擇而釐正之庶足以供披覽而  
作卧遊與田叔禾西湖遊志未嘗非可以律觀也是  
為序錢塘學山聞人儒

浙

江

洞霄宮志序

蓋聞境由仙闢書早載夫洞天地以人傳史尤採其實跡矧餘杭幽邃倡自元封光化觀圖興於武肅述歷朝之禮奉襲慶仙源標列聖之營修棲真道域茲天柱山者星野分斗牛之屬峻極凌霄川泉自天目迤來蜿蜒磴礧龍蟠虎踞兩浙之靈奇山秀水清鍾千秋之間氣不特金堂玉室瑞草環生而月砌星壇瓊宮鼎奩所貴興雲雨而潤萬物因之翊景運而鞏瓊皇圖者此也自宋南渡改稱洞霄宮乃建道宮於期為極翠華所御馳驟萬靈高士神遊繼踵玄尚

是以青牛白鹿堪眠琪樹之陰絳節霓幢不絕星均  
之上加以巖巒若此可各有品題碑碣如林到處均能  
誌勝嵇之郭文舉許迈之所棲息貞節道元之所蛻  
遊足為耿光益徵昭應於焉蘇軾刊詩陸游撰記推  
為天下宮觀之首抑且忠定提舉晦翁奉祠相沼拜  
趙在在相之區錫寵錫田代傳藉甚增修勅葺地望  
彌隆泊乎咸濇不戒於火瓦礫萬間迄於至元復遭  
其危鬱攸千礎至若元明重建歷久而始新亦越  
國朝賜修更嵯峨以屹立惟是存什一於千百用魯  
靈光之燭存考規制於無塵信古栢梁之在望廊廡

傾圮就漸頽垣庖漏荒蕪痛湮榛莽有羽士貝本恒者

衡茅碩德江左清流探符籙於瑤編棲神物表服藥

餌於池水寄跡雲根積行苦心館歷二十季而懷叔置

之本潛求力募陟千百里而殫行役之勞乾隆十六

年辛未春恭遇

圖

聖駕南巡坤輿紀瑞仙靈圖繪勝地復彰業已首舉宮圖

進呈

浙

御覽殆將維新創葺克廣鴻基託意冬月迨燎燭天因

風益識山崗寫遠撲救無從以致福地洞天咸成佳土

瓊宮貝闕莫不蕩然今本恒挾冊而來具以實告欲

稽徃牒舊志無存因請錢塘宿學山間人生諱儒  
者纂修成書雖舊志輯于元鄧心牧亦西湖前輩而  
版帙浸遠文獻無徵今從山引以迄古蹟沿考搜錄  
記載別卷分門條晰井：庶使披圖開卷以覽舉業  
可作卧遊正葺本宮之要圖作開茲山之首務余忝  
承之抗郡學來攝是篆聞之欣喜兼閱志稿多學山  
之掩博益嘉本恒之堅心是為序

時 維

浙

乾隆十八年孟春苕溪沈樾撰



洞霄宮誌卷之一

圖考

錢塘學山聞人儒纂輯

詩採風謠書載方域是邑之有志猶古列國記

載之史也自秦置郡縣而職方所在莫不考輯

其山川風土以潤色鴻猷俾後之來者獲觀文

獻之備此為編摩錢氏有事也况餘杭為會城之分

邑前此為錢氏國都為南宋帝輦雖有宇至

國朝幾八百餘載而增美飾華固代有其人若無

以記實竊恐滄桑變易泯滅不彰餘邑既有專

洞霄宮誌

志而大將山洞霄宮名山福地舊志散逸任其  
湮沒畧而不叙未免登臨眺覽失一朝之名勝  
海內名山率皆有志如我浙台宕其較著矣田  
叔禾志西湖遊覽要不徒為美觀益亦有徵文  
考獻之意存焉則茲山勝甲天下又何可無纂  
輯耶志圖考

方宗南渡徂於偏安涵馬湖山將覽徧境以內于時  
洞霄為西边勝地危峯奇壑洞豁巖砒玉室金堂瑤  
宮貝闕鉅麗之觀極于斯矣而翠華所御馳驟萬靈  
柳何盛也代有廢興蹟多煙沒徒使後之憑弔者興

沿革

天目為東南萬山祖而臨安諸水不受涓滴于  
四隣此其形勢間有異于他邑者故風土遷會  
不常而山川面目要不終改第歷代殊制稱名  
鮮合則又興廢之更易也志沿革

按天文分野邑當斗牛之間曰為丁辰為丑次為星  
紀五星為火禹貢為揚州域得雲漢丁流百川歸焉  
春秋時為吳越分境戰國楚威王併其地秦始皇滅  
楚置郡縣以吳越為會稽郡東漢末建中周嘉上書  
以吳越山川險絕求得分置遂分浙江以東為會稽

郡而西為吳郡建安十六年孫權為徐州牧時節雅  
合宗為盜賀齋討平之表請分餘杭西鄙為臨水隸  
吳郡黃武五年分臨水與富春餘杭立東安郡尋廢  
東安臨水仍隸吳郡寶鼎元年立吳興郡臨水屬焉  
晉武帝太康元年更臨水縣為臨安縣隋文帝開皇  
元年廢錢塘郡置杭州省并新城臨安唐高祖武德  
七年改於潛為潛州又析置臨水縣八年廢潛州及  
臨水仍為於潛縣垂拱四年析餘杭於潛地以故臨  
水城復置臨安縣天寶初改杭州為餘杭郡臨安仍  
隸焉梁開平二年錢鏐王吳越奏改臨安為安國縣

宋太宗太平興國三年錢氏納土仍改安國曰臨安  
旋置順化軍治其地五年廢順化軍復臨安縣南宋  
建炎三年陞杭州為臨安府遂都焉領九縣元至元  
十三年改為杭州安撫司十五年尋改為路設浙江  
行中書省明太祖吳元年改杭州路為杭州府領仁  
武九年改行中書省為承宣布政使司而杭州府領仁  
和錢塘等縣

國朝仍其舊云此縣之沿革有然而山則隨縣以分界  
至宮之沿革從碑刻記載得之瞭然可稽洞霄宮在  
餘邑西南一十八里上壽界漢元封三年建宮坛于

大滌洞前經今一千七百餘年吳唐弘道元年潘先  
生建天柱觀南向四維辟封千步禁樵採為長生林  
中宗時賜觀莊一所後有朱泚師改為北向乾宣二  
年錢武肅王與閻邱先生相度山勢復改為南向錢  
氏未納土時嘗改天柱宮宋祥符五年陳堯叟奏改  
今名賜仁和田一十五頃賜鐘磬泐具等歲度行童  
一人應天慶節設醮以祝聖壽天聖四年詳定天下  
名山洞府凡二十處洞霄大滌洞為第五政和二年  
都監何士昭陳乞賜度牒三百道因方臘之變火于  
兵紹興二十五年重建仍建昊天殿于東廡後殿左

開通明館乾道二年三月壽皇洵顯仁皇太后臨幸  
嘗以軍士守御後奏罷軍士以山麓之民充田火防  
護淳佑二年靈濟通真先生孫處道奏請賜錢益布  
恒產由是山門規制愈加崇廣政和間援天柱觀倒  
經尚書禮部給洞霄宮印記慶元二年以歲久漫滅  
重給宗初聖節道場應奉縣文武官僚入山建設諸  
山僧咸至立班自南渡後惟道士就宮建設而縣官  
止於普救寺行事凡宰執大臣丐閑去位者以提舉  
洞霄宮繫銜咸淳甲戌冬迺燎一空元至元甲申後  
再新宮字元末兵燬明洪武初重建歷二十餘年而

後修垣鉅殿門廡室廬庖廔壇壝皆次第完竣無改  
舊觀矣至後漸就傾圮不惟宗代宮觀之盛不復可  
覩即如成化天啓郡志所載十湮其九惟有殿九楹  
屹存相傳棟宇無塵信然亦大奇異方丈中肖朱子  
紫陽像祀之名山勝蹟千古有靈豈其遂湮於榛莽  
哉



按臨安縣志載大滄山辨云山川所屬區分有疆  
界丈量有版籍雖咫尺毋容混也邑自唐武后垂  
拱四年始分餘杭於潛<sup>地</sup>為臨安則縣以東舊為  
餘杭西鄙縣以西舊為於潛東鄙明矣故天目有

兩目之別東屬臨安西屬於潛



兩目之別東屬臨安西屬於潛徑山有雙徑之名  
東屬餘杭西屬臨安此皆相度形勢而定其畧域  
者也獨大滌天柱之山從脊分界左畔有石窟注  
水流下遠宮前三池元同橋合會仙橋澗水出尤  
銷山澗東屬餘杭澗西屬臨安宮產蕙在靈鳳三  
圖辨糧

國朝康熙五年丈量宮址山田仍坐靈鳳三圖而立  
戶輸糧撥入高陸三圖是洞霄宮為臨轄彰矣  
乃浙江通志將大滌天柱收餘杭志中蓋大滌宮  
壇建於漢武帝元封三年天柱觀建於唐高宗弘

道元年是時俱未置臨安縣故隸餘杭自折縣以  
後疆界版籍並在臨安而大將天柱之名仍隸餘  
杭則沿襲之誤也不可辨

山川

餘邑自天目蜿蜒而來錦峯繡錯扶輿清淑之  
氣鍾靈毓異咸聚於茲故每有珠宮貝闕琪樹  
瓊花為海上殊觀而雄傑之勢翔舞之麗實有  
所盤結焉不徒以林木鬱蔥標奇著勝也志山  
川

天目山天目山有二東天目在臨安縣西五十里高

三千九百丈周八百里上有三十六洞世傳為仙  
靈所棲西天目在於潛縣西北四十五里亦高三  
千九百丈廣五百五十里以東南有巨瀛望之若  
兩目然故曰天目道書稱三十四洞天其飛泉瀑  
布流注曲折東出臨安為大溪入苕霅西趨於潛  
為紫溪滙浙江此洞霄宮山觀之祖脈也

徑山在餘杭縣西北五十里即天目之東北峯有徑  
通天目故名其東西二徑紆折而上各高十數里  
七峯環列中後平行內有洞霄宮舊字

黃山去縣西南二十五里在大滌右與天柱高出眾

山之表有伏虎巖在焉

九鎖山在洞霄宮前高六百八十丈周迴十里其勢  
九折縈紆相續自西南轉東北至宮五里若人之  
曲肱鎖腹故名九鎖據咸淳志載一曰天闕二曰  
藏雲三曰飛鸞四曰凌虛五曰通真六曰龍吟七  
曰洞微八曰雲璈九曰朝元四時山花爛熳清芬  
襲人并有石門夾道云

大滌山在縣西南隅十八里高六百九十餘丈周五  
十里居洞霄宮之左通志稱穹窿峻絕迥壓群巒  
蓋以此山清淨大可洗滌塵心故名中峯之上有

法至此亭爾故名有元同橋先生與吳越王相地  
注水築此橋、東有冷泉出石齒間寒巖冰雪有  
天下名山坊坊內三池路左二右一若品字然吳  
越王自大滌洞前疊石為暗溪接天柱泉入池復  
為暗溪曲折五六滙翠蛟亭又上寬平可數十畝  
自黃山中天柱來風清氣和土腴泉潔漢武元封  
間建宮壇晉郭真君結茅居之唐為天柱觀宋為  
洞霄宮御碑書法甚佳但經火不可讀中為無塵  
殿亦名三清後為方丈祀朱文公熹李丞相綱二  
公皆提舉洞霄宮者左有鳴鈴洞風作則鳴有玉

皇觀皆用栢木殿左有撫掌泉吳越王撫掌招鶴  
鶴下而泉湧清冷可愛古詩有却疑三尺底別是  
一壺天之句有乳山作玉皇觀案有青檀山泉石  
奇秀甲諸勝有來賢巖嵌空數丈盤石可坐東坡  
倅枕時與蔡準吳天常樂富國聞人安道俞康直  
張日華同遊于此建宜霜亭自青檀越小石門有  
泉出石罅如仰盂而方曰河酌旁有巨石圓竅玲  
瓏日月窟其西石竇寒泉曰水壺其下泉清可鑑  
曰鏡潭四景俱舊志所載今失其處自來賢巖二  
百步有石裂如劍所斫曰誠劍石巔為漢武投龍

洞霄宮志序

浙江通志載大滌山圖考宋唐子霞著又大滌山記  
錄元鄧牧纂而於洞霄宮志槩書缺有間獨錢塘志  
金石暨仙釋下及鄧牧小傳有洞霄宮志稿一語是  
志之有無幾不可考而知也明晚黃象鼎修餘杭志  
附戴日強輯洞霄志一冊顧訛沿失次所在皆是且  
一代姓氏寥々略不間反則於今日之修有難緩矣  
按洞霄宮為天柱山大滌洞天在餘杭縣南一十八  
里建自漢元封三年唐代踵修與山長久暨宋祥符  
祝釐延瑞比隆上清凡大臣去位提舉茲地如李公

忠定朱公文並得奉票主祠祀於此惟是歷年一千  
八百有餘而遠諸若璇宮紺宇琪花瑤草白鹿青牛  
之勝茂焉無盛僅於仙釋本傳一覩棲真遂隱服氣  
上昇之郭文舉許遠遊輩其間興廢淪滅滄桑變易  
類有難盡信者頃聞人子學山搜錄前聞脩稽往蹟  
迺知中興創葺向賴貝大欽貝守一師弟力行以恢  
山制今再燬於火復得準左貝本恒住持堅志募修  
亦有數於其間耶是志之成於以比美宋元拾鄧牧  
之闕遺而補黃氏之未逮其有功於茲山非淺鮮也  
為語本恒尚勉旃於攸始毋或怠於落成余雖老去



桑滄之感動禾黍之悲而已故翁之記曰洞霄獨為  
天下宮觀之首以寵輔相大臣之去位者亦以提舉  
洞霄超左相者則其地望之重始與昭應景雲醴泉  
萬壽太一神霄寶籙為比他莫敢望嗚呼李剛趙汝  
愚朱熹輩皆命世大賢而適之間局其他以忤權相  
奉祠者比之宗事可知矣弔古懷賢臨風三慨名山  
勝蹟畧紀遺踪興復會有時茲編局可已也其建始  
則有唐廣化二年十一月二十七日詔勅錢繆者所  
奏進重修天柱觀圖一面事具悉我國家襲慶仙瀛  
遊神道域普天之下靈迹甚多然自兵革游興址多

燬滅况茲幽邃豈暇修營卿考一境圖經知列聖崇  
奉親勝臨槩重葺仙居迺選精愨之流度備焚修之  
禮無承玄貺來祐昌期豈惟觀好事之方抑亦驗愛  
君之節既陳章奏披玩再三嘉嘆無已想宜知悉冬  
寒卿比平安好遣書指不多及若由唐而上稽有漢  
元封建宮壇之創因鞅久湮不可考

浙江圖書館

浙江圖書館善本

乙 登記號：004635

一九 年 月 日



浙江圖書館

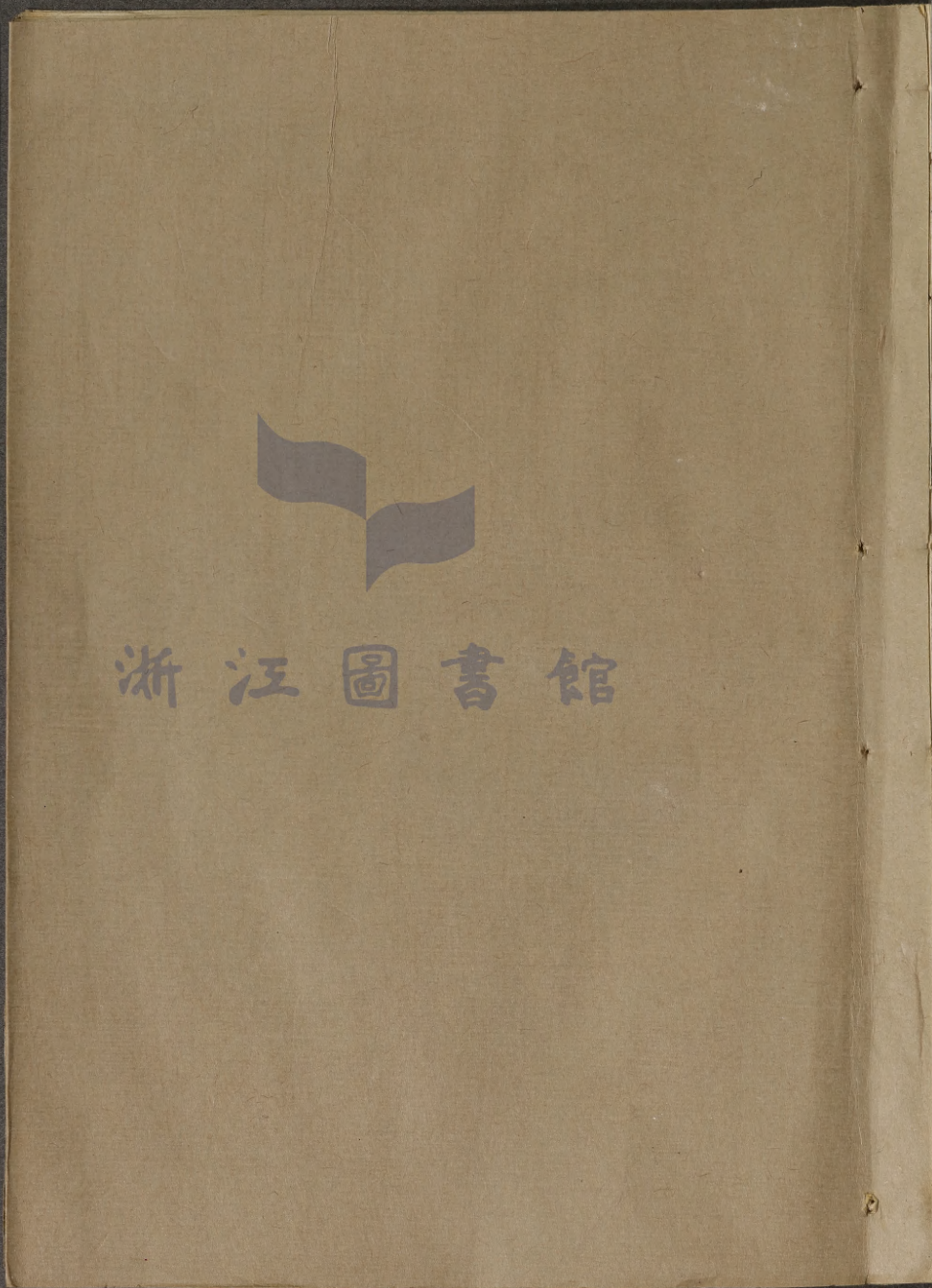
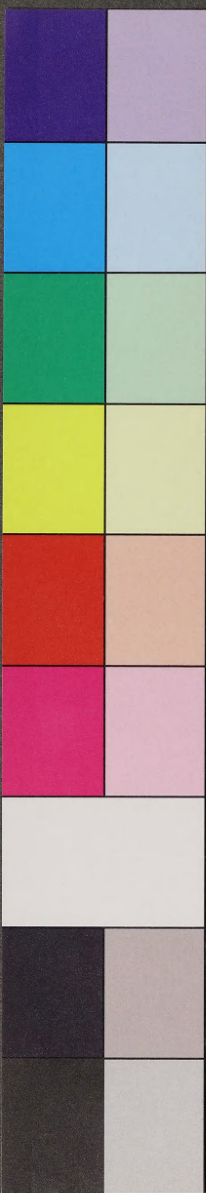
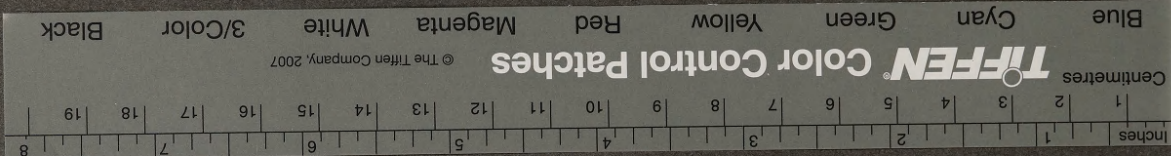
浙江

登記

一九

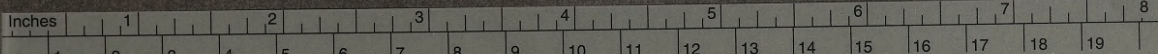


浙江圖書館





浙江圖書館



Centimetres

**TIFFEN** Color Control Patches

© The Tiffen Company, 2007

Blue

Cyan

Green

Yellow

Red

Magenta

White

3/Color

Black