



সাপ্তাহিক সংবাদ পত্র।

লোহার

কড়ি, বরগা,

ওয়েল, করগেট, মটকা, পাটী, বণ্ট, প্লেট ও ঢালাই রেলিং, পিলার, পাইপ প্রভৃতি উচিত মূল্যে বিক্রয় করি ও ভিঃ পিঃ তে মতর মাল পাঠাই।

রঞ্জন এণ্ড কোং
৩৭১৪ নং ষ্ট্র্যাণ্ড রোড কলিকাতা
বড়বাজার।

জমিদার সংবাদ পত্রের নিয়মাবলী
জমিদার সংবাদ পত্রের প্রকাশক মাসিক মূল্য ২ টাকা। বৎসর মূল্য ২০ টাকা।
বৎসর মূল্য ২০ টাকা।
বৎসর মূল্য ২০ টাকা।

১৯শ বর্ষ

মুম্বাথগঞ্জ—মুর্শিদাবাদ ৯ই কার্তিক বুধবার ১৩৩৯ ইংরাজী 26th October 1932

২২শ সংখ্যা

হিলিংবাম

গত ৩৮ বৎসরের পরীক্ষায় সর্বপ্রকার মেহ রোগের সর্বোৎকৃষ্ট মহৌষধ
বলিয়া সমগ্র ভারতবর্ষ ও ভারতবর্ষের বাহিরের দেশ সকলেও
পরিচিত, আদৃত ও বহুল পরিমাণে ব্যবহৃত হইতেছে।

ইহার কারণ হিলিংবামের অসাধারণ উপকারিতা।

হিলিংবাম ১ মাত্রা হইতে ফল দেখা যায়। একদিনে মেহের জ্বালা যন্ত্রণা
আরোগ্য করে। এক মপ্তাহে রোগ আরোগ্য করিয়া নষ্ট স্বাস্থ্য ফিরা-
ইয়া দেয়। স্ত্রী পুরুষ উভয় জাতীয় রোগীকে সম্পূর্ণ আরোগ্য করে।

হিলিংবাম রোগের জড় "গণোকোকাই" নষ্ট করে, তাই হিলিংবামে রোগ সারে, রোগ
চাপা পড়ে না বা অল্পদিনে পুনরাক্রমণ করিতে পার না। এই কারণে অসংখ্য সুপ্রসিদ্ধ ডাক্তার
হিলিংবামের পৃষ্ঠপোষক। চুই চার জনের নাম উল্লেখ করা গেল। ইহাদের সকলেরই সুখ্যাতি
পত্র আশ্রয় পাইয়াছে। কর্ণেল কে, সি, গুল আই, এম, এম, ডি, এম, এ ; এফ,
আর, সি, এম, ইত্যাদি ; লেঃ কর্ণেল এন, পি, সিংহ, এম, আর, সি, পি, এম, আর, সি, এম
ইত্যাদি। এতদ্বারা অসংখ্য প্রশংসাপত্র পূর্ণ তালিকা পুস্তক পাঠাই পত্র লিখুন।

মূল্য প্রতি বড় শিশি ৩/-
মাঝারি শিশি ২।০
ছোট শিশি ১।০



স্বর্ণঘটিত সালসা—স্বায়মিক দোর্দলোর মহৌষধ। পারদ
গরমী এবং যাবতীয় রক্তচাপ্তিতে অব্যর্থ।

আজকাল স্বায়মিক দোর্দলো অল্পবিস্তর সকলেই কষ্ট পাইতেছেন—তায় উপর এখন গরম
আসিতেছে, এ সময়ে আমরা সকলকেই স্যাফো সেবন করিতে বলি। পারা, গরমী প্রভৃতি
রক্ত দোষও স্যাফো সেবনে নিবারিত হয় ; দেহ সতেজ হয় ; রক্ত বৃদ্ধি হয়, দেহে নতুন জীবন,
নতুন যৌবন সঞ্চার হয়। খোস, পাঁচড়া, বাদ, অর্শ, কাউর, বাত আমবাত সর্দি কাশি সমস্তই
স্যাফো সেবনে নিবারিত হয়।

স্ত্রীলোকের ঋতুর গোলযোগ, বাধক, দীর্ঘকাল ব্যাপী ঋতু, বতুকালীন জালা ও ব্যথা সমস্ত
ঔষধসে স্যাফো বাতুমন্ত্রের ন্যায় কার্য করে।

মূল্য প্রতি শিশি (১৬ দিনের উপযোগী) ২/- ; ৩টা একত্রে ৫।০
ডাক মাণ্ডলাদি স্বতন্ত্র।

আর, লগিন্ এণ্ড কোং

ম্যাম্বুং—কেমিস্ট্।

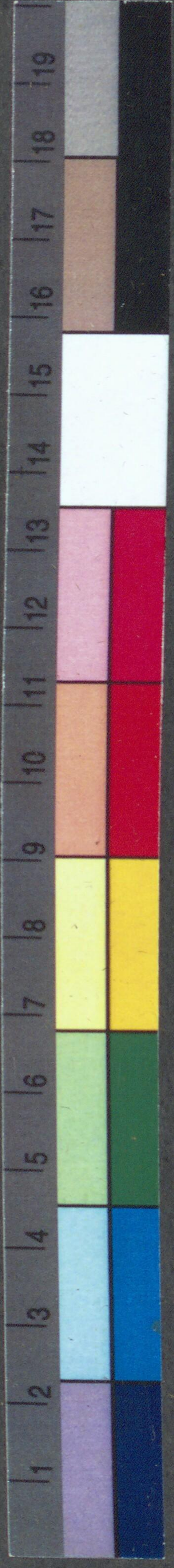
১৪৮, বহুবাজার ষ্ট্রীট কলিকাতা।

টেলিগ্রাম—“হিলিং”, কলিকাতা



পঞ্চভিৎস্বষায়
ম্যালেরিয়া ও অন্যান্য জ্বরে
নূতন জাতিক
প্রদান করে!

মহাস্বাস্থ্য নাথ জেন এন্ড কোং লিমিটেড
১৮১, ১৯ নম্বরের চিংপুস্ত্র রোড,
কলিকাতা।



সৰ্বভোদ্যো দেবেভ্যো নমঃ ।



জঙ্গিপুৰ সংবাদ ।

২ই কাৰ্তিক বুধবাৰ ১৩৩২ সাল ।

বিজয়াৰ সন্ভাষণ ।

শায়রীয়া অবকাশের পর আমরা আমাদের গ্রাহক, অল্পগ্রাহক, পৃষ্টপোষক ও শিক্ষাপনদাতাগণকে বিজয়াৰ ষথযোগ্য প্রণাম, নমস্কাৰ ও আশীৰ্বাদ জানাইতেছি ।

নীলামের ইস্তাহাৰ ।

চৌকি জঙ্গিপুৰ দ্বিতীয় মুন্সেফী আদালত ।

নীলামের দিন ১লা নভেম্বৰ ১৯৩২ ।

১১১৪ খাং ডিঃ এই দেং রাণী জ্যোতিষ্ময়ী দেবী দেং বজ্জাৰ মণ্ডল দিঃ দাবি ৩০১/৩ পং কুকুনপুৰ মৌজে শ্ৰীমন্তপুৰ ২-৪৪ শতকের কাত ৪১/২ আঃ ২০০

১১১৯ খাং ডিঃ এই দেং খুদী মণ্ডল দিঃ দাবি ৮৪১/২৩ পরগণাদি এই ২-৪ শতকের কাত ১২১/২ আঃ ৬০০

১১২৫ খাং ডিঃ এই দেং আলাবক্ক সেধ দিঃ দাবি ২৫০/ পং এই মৌজে বেওয়া ১-৩৫ শতকের কাত ৩/৩ আঃ ১৫০

১১২৯ খাং ডিঃ এই দেং খুদী মণ্ডল দাবি ১২২৬/৩ পং এই মৌজে শ্ৰীমন্তপুৰ ৮-৮৪ শতকের কাত ১২৬/৪ আঃ ১০০০

১১৩৭ খাং ডিঃ এই দেং গোলাব সেধ দাবি ৩৩৬/০ পরগণাদি এই ৬২ শতকের কাত ৪৬০/২ আঃ ২৫০

১১৬০ খাং ডিঃ এই দেং আশুতোষ দাস দাবি ৪২২/৬ পরগণাদি এই ৩-৩২ শতকের কাত ৭/৩ আঃ ৩০০

১১৮৫ খাং ডিঃ এই দেং নবীনচন্দ্ৰ মণ্ডল দীং দাবি ৭০৬/২ পরগণাদি এই ৪-৫৭ শতকের কাত ১৭১/১ আঃ ৫০০

১১৮৬ খাং ডিঃ এই দেং এই দাবি ২৬৩ পরগণাদি এই ১-৭৫ শতকের কাত ৬১০ আঃ ৫০০

৮৩৬ খাং ডিঃ ওয়াকফ ষ্টেটের জয়েন্ট মাতাঘালি মোঃ হুমায়ুন রেজা চৌধুরী দিঃ দেং ফরিজুদ্দিন সেধ দাবি ২৬৬/৩ পং এই মৌজে দাঁতিয়া অনন্তপুৰ ২/১০ বিধাৰ কাত ২১/২ আঃ ১০০

৮৭৪ খাং ডিঃ এই দেং আবিৰ সেধ দিঃ দাবি ২০১০/৩ পং কোঙৰপ্ৰতাপ মৌজে লোহৰপুৰ ১১/১৩ কাঠাৰ কাত ২০/২ আঃ ৫০০

৮৭৬ খাং ডিঃ এই দেং মহাম্মদ মণ্ডল দাবি ৩৩১/২ পরগণাদি এই ২১৩৮ বিধাৰ কাত ৪১/৩ আঃ ১০০

৮৮৮ খাং ডিঃ এই দেং আবিৰ মণ্ডল দিঃ দাবি ১৬৩/৬ পরগণাদি এই ২১৩৯৭ বিধাৰ কাত ১১/৬ আঃ ৫০০

১২০২ খাং ডিঃ মাল্লাল বয়েদ দেং উমা বেওয়া দাবি ১২০ পং মঙ্গলপুৰ মৌজে ধুসৰীপাড়া ১২/০ কাঠাৰ কাত ২১০ আঃ ১০০

১২০৩ খাং ডিঃ এই দেং কিৰিটেশ্বৰী বেওয়া দাবি ১৩৬/০ পং এই মৌজে জোত রামচান্দ ধুসৰীপাড়া ১২১০ কাঠাৰ কাত ১১/২৫ আঃ ২০০

১২০৪ খাং ডিঃ এই দেং স্বৰ্ণপ্ৰভা সরকার দাবি ১২১১/৩ পং এই মৌজে ধুসৰীপাড়া ২১০ বিধাৰ কাত ২১/০ আঃ ১০০

১২০৫ খাং ডিঃ এই দেং নিতামনি বৈষ্ণবী দাবি ১২২২ পরগণাদি এই ১৪৬০ কাঠাৰ কাত ১২ আঃ ৮০০

৭১৫ খাং ডিঃ ভূপেশচন্দ্ৰ সেন হাঃগ্ৰা দিঃ দেং পিয়াক্ক মোমিন দাবি ৬২৬/৩ পং চং নদীয়া মৌজে বলবলপাড়া ২-৪৮ শতকের কাত ১০৩০ আঃ ৪০০ বৃদ্ধি ১/১০ হিসাবে ।

২৪৬ খাং ডিঃ এই দেং এই দাবি ১০৫১৩ পরগণাদি এই ৪০৩৮ শতকের কাত ১৬০/৪ আঃ ৬৫০ বৃদ্ধি ১/১০ হিসাবে

২৪৯ খাং ডিঃ এই দেং জাহিৰুদ্দিন বিশ্বাস দিঃ দাবি ৬২১/৬ পরগণাদি এই ১-২৭ শতকের কাত ৫১/৫ আঃ ২৫০

২৫০ খাং ডিঃ এই দেং মকসুদ আলি বিশ্বাস দিঃ দাবি ৪২১/৬ পরগণাদি এই ১-৮৬ শতকের কাত ৬৫৩ আঃ ২৫০

২৫১ খাং ডিঃ এই দেং জিতন মোমিন দিঃ দাবি ২১০/২ পরগণাদি এই ২৭ শতকের কাত ২/০ আঃ ১০০

২৫২ খাং ডিঃ এই দেং পিয়াক্ক মোমিন দিঃ দাবি ২৪১/০ পরগণাদি এই ২৪ শতকের কাত ২৬১ আঃ ১০০

২৪৮ খাং ডিঃ নিখিলকুমার সিংহ নওলাক্ষা দেং ফররোক সেধ নাবালক দাবি ১৫৬০ পং গোয়াস মৌজে লাওড়ালি ৪১ শতকের কাত ১/৬ আঃ ১০০ বৃদ্ধি ১/১০ হিঃ

১০৬০ খাং ডিঃ এই দেং মজিবুদ্দিন খা দিঃ দাবি ১৫৩০/৩ পং এই মৌজে কোমডা ৪-২৫ শতকের কাত ২৪০/৩ আঃ ৭৫০

১০৬১ খাং ডিঃ এই দেং ঝালান মাধি দিঃ দাবি ২৬১/৬ পরগণাদি এই ৩-৩৬ শতকের কাত ১৫১/২ আঃ ৫০০

১০৬২ ডিঃ এই দেং ইমান সরকার দিঃ দাবি ৮৭৬/০ পরগণাদি এই ২-৫২ শতকের কাত ১৩৬/৫ আঃ ৫০০

১০৬৩ খাং ডিঃ এই দেং সিংহাই মাধি দিঃ দাবি ৬২১/৬ পরগণাদি এই ২-৮১ শতকের কাত ১০১/১০ আঃ ৩৫০

১০৬৪ খাং ডিঃ এই দেং ইমান সরকার দিঃ দাবি ১৭১০/৩ পরগণাদি এই ৮-৫০ শতকের কাত ২৭১২ আঃ ১০০০

১২৩৭ খাং ডিঃ এই দেং সাহেবজান সেধ দাবি ৪৩১/৩ পরগণাদি এই ১-৬৭ শতকের কাত ৮১/৮ আঃ ৩০০

১২৩৮ খাং ডিঃ এই দেং জোবেদালি সেধ দাবি ২১৬/৩ পরগণাদি এই ৬২ শতকের কাত ২১/১১ আঃ ১০০

১০৬৫ খাং ডিঃ গোপিকারজন সেন দিঃ দেং সুলীল কুমার সেন দাবি ২১৫৬৩ পং গয়সাবাদ মৌজে ঘূষাৰাজা ৬-২৪ শতকের কাত ৩৫৬/৬ আঃ ১০০০

১০৬৬ খাং ডিঃ জগদীন্দ্ৰনাথ চৌধুরী দেং আয়জান নেসা বিবি দাবি ২১৬৬ পং গনকর মৌজে গাঙ্গাডা ১ একরের কাত ৪১/০ আঃ ১০০

১০৬৭ খাং ডিঃ এই দেং জানমহম্মদ মণ্ডল দিঃ দাবি ২০০৬/৩ পরগণাদি এই ১০-৩৩ শতকের কাত ৪৬ আঃ ৫০০

১০৬৯ খাং ডিঃ এই দেং ইমান সরকার দিঃ দাবি ১৪২১/০ পরগণাদি এই ৭-১০ শতকের কাত ২৮১০ আঃ ৪০০

১১৬৯ খাং ডিঃ অতুলচন্দ্ৰ নিয়োগী দিঃ দেং বামাচরণ হালদাৰ দাবি ১৬১/৩ পং মঙ্গলপুৰ মৌজে মাঠখাগড়া ১৪ শতকের কাত ১/৪ আঃ ৫০০

১১১১ খাং ডিঃ কমলারজন ধৰ দিঃ দেং আবেজান সেধ দাবি ২৭১/৩ পং কুকুনপুৰ মৌজে নিজ চাঁদপাড়া ২১ বিধাৰ কাত ৩৪/১০ আঃ ৫০০

৭৫৪ খাং ডিঃ বিনয়ভূষণ রায় দেং হাজি ইয়াৰ মহম্মদ মণ্ডল দিঃ দাবি ৮৩০/৬ পং গয়সাবাদ মৌজে বয়াৰ ৬৪ শতকের কাত ১১১/৩ আঃ ৫০০

৭২৫ খাং ডিঃ এই দেং ইয়াৰ মহম্মদ মণ্ডল দাবি ৩১১/৩ পং কুকুনপুৰ মৌজে এই ৪-২২ শতকের কাত ২৫ আঃ ১৫০

৮২৪ খাং ডিঃ দেবাইত নলিনীমোহন ঘোষ দেং নববীপ চন্দ্ৰ দাস দাবি ৩৬২ পং কুকুনপুৰ মৌজে দোগাছি ২১৩ জমির কাত ৪৬/৫ আঃ ৩০০

২৮৮ খাং ডিঃ তারাৰ ভট্টাচাৰ্য্য দিঃ দেং জেসাৰত সেধ দিঃ দাবি ১৫৮১/০ পং কুকুনপুৰ মৌজে কুন্দৰ ২-৬৪ শতকের কাত ২৫/৪ আঃ ১০০০

২৪২ খাং ডিঃ এই দেং মহম্মদ ইয়াৰ হোসেন দিঃ দাবি ২৫২ পং কুকুনপুৰ মৌজে পাউলী ২-২১ শতকের কাত ১৪ আঃ ৫০০

১২৮৩ খাং ডিঃ শৰৎকুমারী দেবী দেং হৰিপদ সিংহ দিঃ দাবি ৫১১/৩ পং গনকর মৌজে ভূমিহৰ ১-৭১ শতকের কাত ৫১ আঃ ২০০

১৮৯ মনি ডিঃ কেনাৰাম চন্দ্ৰ দেং লালমণি দানী দাবি ২১৮৫/২ পং মুরারীপুৰ মৌজে খাড়্ৰাম ৬৬০ শতক জমি ২৪২ টাকা জমার অন্তর্গত আঃ ৪০০

২৫২ মনি ডিঃ দুৰ্গাদাস ভাছড়া দিঃ দেং একাৰ সেধ দিঃ দাবি ১৬৮/২ পং গনকর মৌজে রাণীনগৰ ৮৭ শতকের কাত ২৪ আঃ ২৫০

৩১২ মনি ডিঃ গৌৰচন্দ্ৰ দাস দেং অধিনীকুমার দাস দাবি ৭২৬/০ পং জোয়ার বিরাহিমপুৰ মৌজে জলদীপাড়া ৩-৭৬ শতকের কাত ৫১/০ দেন্দাৰের এক-পঞ্চমাংশ

২০৪ স্বঃ ডিঃ দেবাইত মহান্ত মদনমোহন দাস দেং দেল আফরোজ নেসা দাবি ১৮৫ পং সাহাবাজপুৰ মৌজে মোড়গ্রাম ৩০ বিধাৰ কাত ৩১ আঃ ৫০০

২০৫ স্বঃ ডিঃ এই দেং এই দাবি ২০৪ পং এই মৌজে উদয়ধূল ওরফে গোপীনাথপুৰ ৫/২ বিধাৰ কাত ৮২/৬ আঃ ৭৫০

৩৬৮ মর্গেজ ডিঃ বৃন্দ চৌধুরী দিঃ দেং মেহের মোমিন দিঃ দাবি ৮৭১/২ পং চন্দনদীয়া মৌজে বলবলপাড়া ৩৭ শতক জমি তহুপরিহিত বদরী বৃক্ষ ১৪ পেড় জমা ১০ আঃ ২৫০

৩৬৮ মর্গেজ ডিঃ বৃন্দ চৌধুরী দিঃ দেং মেহের মোমিন দিঃ দাবি ৮৭১/২ পং চন্দনদীয়া মৌজে বলবলপাড়া ৩৭ শতক জমি তহুপরিহিত বদরী বৃক্ষ ১৪ পেড় জমা ১০ আঃ ২৫০

৭৮৮ খাং ডিঃ মহারাজা শশিকান্ত আচার্য্য বাহাদুর দিঃ দেং আকু মণ্ডল দাবি ৩৪৪/২ পং সেরগাহাবাদ মৌজে সিংহনগৰ ১২০৬৩৬/০ জমির কাত ৩১১৬ আঃ ১৫০০

১১০৩ খাং ডিঃ অধরচন্দ্ৰ মণ্ডল দেং আৰসাদ সেধ দিঃ দাবি ৪২৬২ পাই পং গনকর মৌজে বহড়া জমি জমা উল্লেখ নাই আঃ ২৫০

১১০৪ খাং ডিঃ এই দেং রাখালচন্দ্ৰ রায় দাবি ২০১/৬ পং গনকর মৌজে কাশিমাডাঙ্গা ১-৫ শতকের কাত ৩/০ আঃ ১০০

১১০৫ খাং ডিঃ এই দেং এই দাবি ৩০৬/৬ পাই পং ও মৌজে এই ১-৮৭ শতকের কাত ৫১/২ পাই আঃ ২০০

১১০৬ খাং ডিঃ এই দেং এই দাবি ২২১১/৬ পরগণাদি এই ১৭-২৩ শতকের কাত ৪৪৫ পাই আঃ ১০০০

৩৩৮ মনি ডিঃ এই দেং ফণিভূষণ রায় দিঃ দাবি ৮৯২৬/৩ পং সাহাবাজপুৰ মৌজে জোত জামুয়াৰ ১১ শতকের কাত ১১ আঃ ৫০০

৩৩৯ মনি ডিঃ এই দেং ফণিভূষণ রায় দিঃ দাবি ৮৯২৬/৩ পং সাহাবাজপুৰ মৌজে জোত জামুয়াৰ ১১ শতকের কাত ১১ আঃ ৫০০

৩৪০ মনি ডিঃ এই দেং ফণিভূষণ রায় দিঃ দাবি ৮৯২৬/৩ পং সাহাবাজপুৰ মৌজে জোত জামুয়াৰ ১১ শতকের কাত ১১ আঃ ৫০০

৩৪১ মনি ডিঃ এই দেং ফণিভূষণ রায় দিঃ দাবি ৮৯২৬/৩ পং সাহাবাজপুৰ মৌজে জোত জামুয়াৰ ১১ শতকের কাত ১১ আঃ ৫০০

৩৪২ মনি ডিঃ এই দেং ফণিভূষণ রায় দিঃ দাবি ৮৯২৬/৩ পং সাহাবাজপুৰ মৌজে জোত জামুয়াৰ ১১ শতকের কাত ১১ আঃ ৫০০

৩৪৩ মনি ডিঃ এই দেং ফণিভূষণ রায় দিঃ দাবি ৮৯২৬/৩ পং সাহাবাজপুৰ মৌজে জোত জামুয়াৰ ১১ শতকের কাত ১১ আঃ ৫০০

৩৪৪ মনি ডিঃ এই দেং ফণিভূষণ রায় দিঃ দাবি ৮৯২৬/৩ পং সাহাবাজপুৰ মৌজে জোত জামুয়াৰ ১১ শতকের কাত ১১ আঃ ৫০০

৩৪৫ মনি ডিঃ এই দেং ফণিভূষণ রায় দিঃ দাবি ৮৯২৬/৩ পং সাহাবাজপুৰ মৌজে জোত জামুয়াৰ ১১ শতকের কাত ১১ আঃ ৫০০

৩৪৬ মনি ডিঃ এই দেং ফণিভূষণ রায় দিঃ দাবি ৮৯২৬/৩ পং সাহাবাজপুৰ মৌজে জোত জামুয়াৰ ১১ শতকের কাত ১১ আঃ ৫০০

৩৪৭ মনি ডিঃ এই দেং ফণিভূষণ রায় দিঃ দাবি ৮৯২৬/৩ পং সাহাবাজপুৰ মৌজে জোত জামুয়াৰ ১১ শতকের কাত ১১ আঃ ৫০০

৩৪৮ মনি ডিঃ এই দেং ফণিভূষণ রায় দিঃ দাবি ৮৯২৬/৩ পং সাহাবাজপুৰ মৌজে জোত জামুয়াৰ ১১ শতকের কাত ১১ আঃ ৫০০

৩৪৯ মনি ডিঃ এই দেং ফণিভূষণ রায় দিঃ দাবি ৮৯২৬/৩ পং সাহাবাজপুৰ মৌজে জোত জামুয়াৰ ১১ শতকের কাত ১১ আঃ ৫০০

৩৫০ মনি ডিঃ এই দেং ফণিভূষণ রায় দিঃ দাবি ৮৯২৬/৩ পং সাহাবাজপুৰ মৌজে জোত জামুয়াৰ ১১ শতকের কাত ১১ আঃ ৫০০

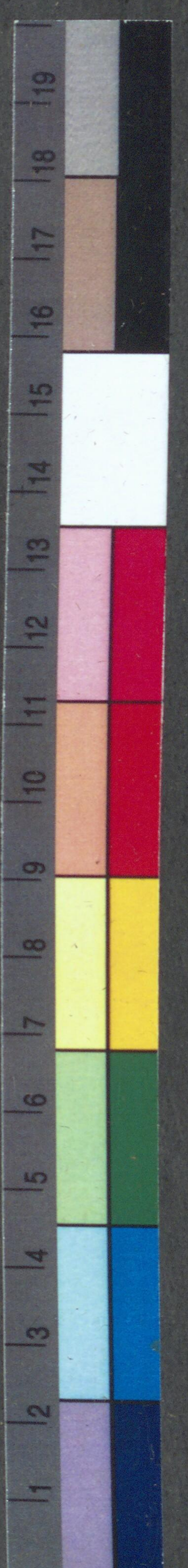
৩৫১ মনি ডিঃ এই দেং ফণিভূষণ রায় দিঃ দাবি ৮৯২৬/৩ পং সাহাবাজপুৰ মৌজে জোত জামুয়াৰ ১১ শতকের কাত ১১ আঃ ৫০০

৩৫২ মনি ডিঃ এই দেং ফণিভূষণ রায় দিঃ দাবি ৮৯২৬/৩ পং সাহাবাজপুৰ মৌজে জোত জামুয়াৰ ১১ শতকের কাত ১১ আঃ ৫০০

৩৫৩ মনি ডিঃ এই দেং ফণিভূষণ রায় দিঃ দাবি ৮৯২৬/৩ পং সাহাবাজপুৰ মৌজে জোত জামুয়াৰ ১১ শতকের কাত ১১ আঃ ৫০০

৩৫৪ মনি ডিঃ এই দেং ফণিভূষণ রায় দিঃ দাবি ৮৯২৬/৩ পং সাহাবাজপুৰ মৌজে জোত জামুয়াৰ ১১ শতকের কাত ১১ আঃ ৫০০

৩৫৫ মনি ডিঃ এই দেং ফণিভূষণ রায় দিঃ দাবি ৮৯২৬/৩ পং সাহাবাজপুৰ মৌজে জোত জামুয়াৰ ১১ শতকের কাত ১১ আঃ ৫০০



নীলামের ইস্তাহার

চৌকি জমিদার প্রথম মুন্সেফী আদালত।
নীলামের দিন ১লা নভেম্বর ১৯৩২।

১১৬ খাং ডিঃ কুমার বিনয়েচন্দ্র পাড়ে দিঃ দেং গিরিশনারায়ণ সিংহ দিঃ দাবি ৫২১/০ পং কুণ্ডরপ্রতাপ মৌজে উমরাপুর ১১৬১ বিঘার কাত ৮/১০ আঃ ৪০০

৮৪২ খাং ডিঃ নির্দলাবালী চৌধুরী দেং জেলালুদ্দিন বিশ্বাস দিঃ দাবি ১০১২ পং মঙ্গলপুর মৌজে সাহাপাড়া ১১১ বিঘার কাত ১১১৬০ আঃ ১০০

৮৮৪ খাং ডিঃ দেং সেহেরুদ্দিন বিশ্বাস দিঃ দাবি ১৮১/০ পরগণাদি এই ১১২ বিঘার কাত ৩/৫ আঃ ১০০

৮৮৫ খাং ডিঃ দেং এই দাবি ১০১/০ পং মঙ্গলপুর মৌজে কেশুয়া ১/০ বিঘার কাত ১০/১২ আঃ ৭০

২০৫ খাং ডিঃ মাম্মাল বয়েদ দিঃ দেং বাহার আলি মোমিন দাবি ১৪৬/০ পং মঙ্গলপুর মৌজে মহেশাইল দেবীপুর ১/০ বিঘার কাত ১৬/০ আঃ ১০০

২১৭ খাং ডিঃ দেং বাড়ু সেখ দাবি ১৩৬/২ পং এই মৌজে জগতাই ১০১ কাঠার কাত ১১০ আঃ ২০

২১৮ খাং ডিঃ দেং নাজু সেখ দাবি ১৩১/৬ পং এই মৌজে মহেশাইল দেবীপুর ৬০ কাঠার কাত ১৬/১৫ আঃ ১০০

২১৯ খাং ডিঃ দেং কোবান্দ সেখ দিঃ দাবি ১২১/০ পং এই মৌজে কাননগো ১১৬০ কাঠার কাত ১০/৫ আঃ ৮০

২৮০ খাং ডিঃ দেং তৈয়ব সেখ দাবি ১২১২ পং এই মৌজে লক্ষ্মীনগর ২-৩৩ শতকের কাত ৩ আঃ ১০০

৩১৭ খাং ডিঃ রায় জ্ঞানেন্দ্রনারায়ণ চৌধুরী বাহাদুর সিং দেং ভাহু বোষ দিঃ দাবি ৩১/৩ পং রাজসাহী মৌজে কাহুয়া ২১ শতকের কাত ২৬/০ আঃ ১৫০

৫৭২ খাং ডিঃ রসরাজ চক্রবর্তী দেং প্রমোদকিশোর রায় দাবি ১২১/০ পং একবরসাহী মৌজে পতই ১৩০ বিঘার কাত ৪ আঃ ১৫০

১০৪৬ খাং ডিঃ বৃকু হোসেন মণ্ডল দেং আফু দেওয়ান দিঃ দাবি ১০৮১/২ পং রুহনপুর মৌজে বাগপাড়া ও কাঞ্চনপুর ১০-৪৫ শতকের কাত ৩১১/১০ পাই আঃ ১০০০ ১৩৩৯ সাল হইতে টাকায় ৭/০ বৃদ্ধি হইয়াছে।

৬৭৮ খাং ডিঃ অধরচন্দ্র মণ্ডল দেং সার্বীন্দ্রনাথ দেবী দাবি ৩২৬/০ পং গণকর মৌজে দিয়ার রাণীনগর ৭-৮১ শতকের কাত ২১১/১১ আঃ ২০০

৮৮০ খাং ডিঃ দেং অনঙ্গমোহিনী দাসী দাবি ১৫১/২ পাই পং সাহাবাজপুর মৌজে সেঙা জামুয়ার ৪৮ শতকের কাত ৩/৬ পাই মধ্যে নিজাংশে ১১২ পাই আঃ ৮০ ১৩৪০ সাল হইতে টাকায় ১/০ বৃদ্ধি হইয়াছে।

১০০১ খাং ডিঃ দেং মাওলাবকস বিশ্বাস দাবি ৩৬১/২ পং গনকর মৌজে নশীপুর ২-২৪ শতকের কাত ২৬৪/১ আঃ ২৫০ ১৩৪০ সাল হইতে টাকায় ১/০ বৃদ্ধি হইয়াছে।

১০০২ খাং ডিঃ দেং গগনচন্দ্র দে দাবি ৩৮৬২ পং ও মৌজে এই ৫-১২ শতকের কাত ১১৬/১০ আঃ ২৫০ ১৩৪০ সাল হইতে টাকায় ১/০ বৃদ্ধি হইয়াছে।

১০০৩ খাং ডিঃ দেং এই দাবি ৩৩১২ পরগণাদি এই ২-৩৭ শতকের কাত ২১১/৭ আঃ ২০০ ১৩৪০ সাল হইতে টাকায় ১/০ বৃদ্ধি হইয়াছে।

১০০৪ খাং ডিঃ দেং নেকু সেখ দিঃ দাবি ২৩৬০/২ পরগণাদি এই ১-৩২ শতকের কাত ৩৬/০ আঃ ১৫০

১০০৫ খাং ডিঃ দেং জিয়াবুদ্দিন বিশ্বাস দিঃ দাবি ১৮৬/০ পং এই মৌজে কাশিমাতলা ৪২ শতকের কাত ২০/৩ পাই আঃ ১০০ ১৩৪০ সাল হইতে টাকায় ১/০ বৃদ্ধি হইয়াছে।

১০০৭ খাং ডিঃ দেং আব্দুল সেখ দিঃ দাবি ৩৪৬/২ পং এই মৌজে বহড়া ১-৩৭ শতকের কাত ৪১/১০ আঃ ২০০ ১৩৪০ সাল হইতে টাকায় ১/০ বৃদ্ধি হইয়াছে।

১০০৮ খাং ডিঃ দেং এভ্রাহিম মণ্ডল দাবি ৬১১/৬ পং এই মৌজে নশীপুর ৩-৩০ শতকের কাত ১১/৬ পাই আঃ ৪০০ ১৩৪০ সাল হইতে টাকায় ১/০ বৃদ্ধি হইয়াছে।

১০১০ খাং ডিঃ দেং বাহার আলি সেখ দিঃ দাবি ২১১/০ পং এই মৌজে চক কুণ্ডরপুর ১-৪২ শতকের কাত ২৬১০ আঃ ১৫০ ১৩৪০ সাল হইতে টাকায় ১/০ বৃদ্ধি হইয়াছে।

১০১১ খাং ডিঃ দেং বেলাত সেখ দাবি ২৬৬/২ পং এই মৌজে নশীপুর ৮-৩ শতকের কাত ৪০/২১ আঃ ১৫০ ১৩৪০ সাল হইতে টাকায় ৭/০ বৃদ্ধি হইয়াছে।

১০১২ খাং ডিঃ দেং সাবেরালী সেখ দিঃ দাবি ১৩১/০ পরগণাদি এই ১-১০ শতকের কাত ১১০ পাই আঃ ৫০ ১৩৪০ সাল হইতে টাকায় ১/০ বৃদ্ধি হইয়াছে।

৮১৫ খাং ডিঃ পরজুয়ার দাস দিঃ দেং গোবিন্দলাল চক্রবর্তী দাবি ২২৬৬ পং গনকর মৌজে ব্রাহ্মণপাড়া ২১ শতকের কাত বোল আনায় ২১/০ আঃ ৫০ রায়ত স্থিতিবান ডিক্রীদারের ১০ আন অংশ।

৮১১ খাং ডিঃ পঞ্চানন চট্টোপাধ্যায় দেং সাকিনা বিবি দাবি ১৮৬/৩ পং রুহনপুর মৌজে জমিদার মিউনিসিপালিটি ১২ শতক জমির কাত ১৬০/০ আঃ ৫০ কোর্চী স্বত্ব

১০১৪ খাং ডিঃ দেং যতীন্দ্রনাথ সরকার দিঃ দাবি ৫২/২ পং এই মৌজে শিবপুর ৭ একর ৩০ শতক জমির কাত ৮ আঃ ২৫ উক্ত জমার উপর ১৩৪০ সাল হইতে টাকা প্রতি ১/১০ হিসাবে বৃদ্ধি ডিক্রী হইয়াছে।

১০১৫ খাং ডিঃ দেং ওয়ারীশ খা দিঃ দাবি ২৬১/০ পং এই মৌজে নিজ শিবপুর ১ একর ২৬ শতকের কাত ৩৬০ আঃ ১০০ ১৩৪০ সাল হইতে টাকায় ১/০ বৃদ্ধি হইয়াছে।

১০১৬ খাং ডিঃ দেং এসাবুদ্দিন বিশ্বাস দিঃ দাবি ৩১১/০ পরগণাদি এই ৭১ শতক জমির কাত ৪১/১০ আঃ ১৫০ উক্ত জমার উপর ১৩৪০ সাল হইতে টাকা প্রতি ১/১০ হিসাবে বৃদ্ধি হইয়াছে।

১০১৮ খাং ডিঃ দেং জাফর মাহালদার দিঃ দাবি ১০০/০ পং এই মৌজে শিবপুর ১৭ শতকের কাত ১/০ আঃ ৫০ উক্ত জমার উপর ১৩৪০ সাল হইতে টাকা প্রতি ১/১০ হিসাবে বৃদ্ধি ডিক্রী হইয়াছে।

১০১৯ খাং ডিঃ দেং এই দাবি ১২১৩ পরগণাদি এই ১২ শতকের কাত ১ আঃ ৫০ উক্ত জমার উপর ১৩৪০ সাল হইতে টাকা প্রতি ১/১০ হিসাবে বৃদ্ধি ডিক্রী হইয়াছে।

১০২০ খাং ডিঃ দেং এনাতুল্যা মণ্ডল দিঃ দাবি ১০১/০ পং এই মৌজে কানাইমাটি ৪৫ শতকের কাত ৬/০ আঃ ৫০ উক্ত জমার উপর ১৩৪০ সাল হইতে টাকা প্রতি ১/১০ হিসাবে বৃদ্ধি খাজনার ডিক্রী হইয়াছে।

১০২১ খাং ডিঃ দেং সুরত রজক দিঃ দাবি ২৫১/০ পং এই মৌজে নিজ শিবপুর ৭০ শতকের কাত ৩১/০ আঃ ১০০ ১৩৪০ সাল হইতে টাকায় ১/০ বৃদ্ধি হইয়াছে।

৬২৩ খাং ডিঃ যোগেন্দ্রচন্দ্র খা দেং মুকুললাল দাস দিঃ দাবি ৪১৬/২ পং কুণ্ডরপ্রতাপ মৌজে আমুহা ৭৬২/১৫ জমির কাত ৫৬/০ আঃ ৫০

৮৩৩ খাং ডিঃ দেং আকাস সেখ দাবি ৫০ পং গোয়াস ৭৬১ বিঘার কাত ১২১/২ আঃ ২৫০

৬২২ খাং ডিঃ জগবন্ধু সাহা মরনাতে তস্য ওয়ারিশ সুরেন্দ্রনারায়ণ সাহা নাবালক পক্ষে আলি পিতা ও স্বয়ং কৃষ্ণচন্দ্র সাহা দিঃ দেং মাধবচন্দ্র দাসের ওয়ারিশ যুগলেস্বরী দাসী দিঃ দাবি ৪১০/২ পং মঙ্গলপুর মৌজে ইচলিপাড়া ৫/২ বিঘার কাত ৫/০ আঃ ২০০

৫১১ খাং ডিঃ জগবন্ধু সিংহ দিঃ দেং পতিতপাবন দাস দিঃ দাবি ৬২৬/৬ পং এই মৌজে দফাহাট ১৪৬১ বিঘার কাত ১৪১/১৪৬ আঃ ২৫০

৬৩৩ খাং ডিঃ দেং রিয়াজুদ্দিন সেখ নাবালক দিঃ দাবি ২২৬/৩ পং এই মৌজে মধুপুর ১০ বিঘার কাত ৪৬/২ আঃ ১০০

৬৩৫ খাং ডিঃ তনসুকদাস দেওয়ান দেং আব্দুল গোফার সেখ দিঃ দাবি ১২৬৬/৬ পং চং নদীয়া মৌজে গুড়াপাড়া ২-৩৫ শতক নিম্নর আঃ ৪০০ ২নং লাট এই মৌজাদি মধ্যে ২ শতক নিম্নর আঃ ৩০০

৬৬৬ খাং ডিঃ রাজেন্দ্রনারায়ণ তেওয়ারী দেং যশর মণ্ডল দাবি ১৪১১/৫ পং মুলতান উজ্জিয়ান মৌজে হাকফা ১৫-২৩ শতকের কাত ৪৫ আঃ

২০২ খাং ডিঃ কুড়ান বিশ্বাস দিঃ দেং খাজে হোসেন মিনা দাবি ১২১/৩ পং মঙ্গলপুর মৌজে মহেশাইল ১৬ শতকের কাত ২ আঃ ৫০ ১৩৩৭ সাল হইতে টাকা প্রতি ৭/০ হারে বৃদ্ধি হইয়াছে।

২০৩ খাং ডিঃ কুড়ান বিশ্বাস দিঃ দেং গরিবুল্লা সেখ দাবি ১০৬/০ পরগণাদি এই ৮২ শতকের কাত ২/৫ আঃ ৫০ ১৩৩৭ সাল হইতে টাকা প্রতি ৭/১০ হারে বৃদ্ধি হইয়াছে।

২০৪ খাং ডিঃ দেং এসান সেখ দিঃ দাবি ১৬৩/৬ পরগণাদি এই ৪৬ কাঠার কাত ১০/১২ আঃ ৫০ ১৩৩৭ সাল হইতে টাকা প্রতি ৭/১০ হারে বৃদ্ধি হইয়াছে।

২৪১ খাং ডিঃ লক্ষ্মীনারায়ণ সিংহ দেং জামির সেখ মিন্দী দাবি ১২১/০ পং এই মৌজে ইচলিপাড়া ১০০ কাঠার কাত ২ আঃ ১০০ রায়ত স্থিতিবান।

২৪২ খাং ডিঃ দেং নদেচাঁদ দাস দাবি ১৬১/০ পং গনকর মৌজে গাঙ্গিন ১৬৪১ বিঘার কাত ২১/০ আঃ ১০০ রায়ত স্থিতিবান।

২৪৩ খাং ডিঃ দেং এই দাবি ২১১২ পরগণাদি এই ৪১০/০ বিঘার কাত ৪১/০ আঃ ১৬০ রায়ত স্থিতিবান

২৪৪ খাং ডিঃ দেং এই দাবি ২৫০/০ পরগণাদি এই ৫৬২ বিঘার কাত ৫/২ আঃ ২০০ রায়ত স্থিতিবান।

২৪৫ খাং ডিঃ দেং এই দাবি ২৮১/০ পরগণাদি এই ৭/৩০ বিঘার কাত ৩১/১২ আঃ ২২০ রায়ত স্থিতিবান।

২৪৬ খাং ডিঃ বিমলেদুনাথ সিংহ চৌধুরী দিঃ দেং স্ববর্ণ প্রভা সরকার দাবি ৪৭২ পং মঙ্গলপুর মৌজে ইচলিপাড়া ২৬২ বিঘার কাত ৭ আঃ ৪০০ দখলি স্বত্ব বিশিষ্ট

২৪৬ খাং ডিঃ দেং ইউনাস মুন্সী দিঃ দাবি ৫৫১/২ পং এই মৌজে লক্ষ্মীনগর ৮১৩ বিঘার কাত ৮১/৮ আঃ ৪০০ রায়ত স্থিতিবান।

২৪৭ খাং ডিঃ দেং ভিকুরাম দাস দাবি ১২১/৫ পং এই মৌজে মাণিকপুর ২১২ বিঘার কাত ১৬/১৮ আঃ ২০০ রায়ত স্থিতিবান।

২৪৯ খাং ডিঃ শচীন্দ্রনাথ রায় দেং রামসেবক সিংহ দাবি ১৬১/৬ পং মুলতান উজ্জিয়ান মৌজে বংশবাটা ৪-৩৮ শতকের কাত ৫১৭ আঃ ১০০

৮৬২ খাং ডিঃ দেং এই দাবি ২১১/৫ পরগণাদি এই ১-৩৭ শতকের কাত ২১ আঃ ৫০

৮০০ খাং ডিঃ শচীন্দ্রনাথ রায় দিঃ দেং লোহারাম মণ্ডল দাবি ৫০০/০ পরগণাদি এই ৪-০৬ শতকের কাত ৮/২ পাই আঃ ১৫০

৮০৩ খাং ডিঃ দেং গোপী মণ্ডল দিঃ দাবি ৮৩৬/৩ পরগণাদি এই ২-১০ শতকের কাত ১২৬/৩ আঃ ২০০

৮০৪ খাং ডিঃ দেং লোহারাম মণ্ডল দাবি ৩৫৬/৩ পরগণাদি এই ৩-২২ শতকের কাত ৫১/০ আঃ ১০০

৮১৪ খাং ডিঃ দেং রামসেবক সিংহ দাবি ১৭/৬ পরগণাদি এই ২-৩০ শতকের কাত ১৬ আঃ ৫০

৮২১ খাং ডিঃ ধীরেন্দ্রনাথ রায় দিঃ খোদাবক্ক সেখ দাবি ৬২১/৩ পং মুলতান উজ্জিয়ান মৌজে হাকফা ১৪-৫৪ শতকের কাত ৩১১/২ আঃ ৪০০

৮২৩ খাং ডিঃ দেং সমসের সেখ দাবি ২৪১/৩ পরগণাদি এই ৩-৫২ শতকের কাত ২/১ আঃ ১০০

৫৮৭ খাং ডিঃ হীরেন্দ্রনাথ রায় দিঃ দেং আনন্দী বিশ্বাস দীঃ দাবি ৩০১০ পং চন্দ্রনাথ মৌজে পাকলিয়া ১-১১ শতকের কাত ৫১/৩ আঃ ৫০

৭০২ খাং ডিঃ দেং এজহার সেখ দাবি ১৩/৩ পং মুলতান উজ্জিয়ান মৌজে হিলোড়া ১১ শতকের কাত ১১/৮ আঃ ৫০

২১০ খাং ডিঃ সৌরীন্দ্রনাথ রায় দিঃ দেং হেমাদিনী দেবী দাবি ১২০৬/৩ পং নওয়ানগর মৌজে নিস্তা ১৩-৮৮ শতকের কাত ২৮১/০ আঃ ১০০ রায়ত স্থিতিবান। ১৩৪০ সাল হইতে টাকা প্রতি ৭/০ হারে বৃদ্ধি হইয়াছে।

২১১ খাং ডিঃ দেং এই দাবি ৬৩১/০ পং এই মৌজে

পত্র



জঙ্গিপুর সংবাদ ।

মিস্তা ও বাহাদুরগির ৩-২০ শতকের কাত ১৫-১১ আঃ
১৫-২০ রায়ত স্থিতিবান সন ১৩৪০ খাল হইতে টাকা প্রতি
১০ আনা হায়ে বৃদ্ধি হইয়াছে ।

১০৪০ খাঃ ডিঃ দোলগোবিন্দ দাস দেং গুণদী ঘোষানী
দাবি ৪৪১/০ পং কুড়ুর প্রতাপ মোজে শ্রীকান্তবাটা ২৪
শতকের কাত ৬৬০ আঃ ১৫

৫৮৪ খাঃ ডিঃ মহেন্দ্রনারায়ণ সিংহ দিঃ দেং সরস্বতী
মণ্ডলানী দিঃ দাবি ৬০১/০ পং গনকর মোজে চক সৈদপুর
৮-৩২ শতকের কাত ২২১/১০ আঃ ৫০

৫৮৫ খাঃ ডিঃ শ্রীমাপদ নাথ দেঃ ইয়ার মহম্মদ সেখ
দাবি ১৪১/০ পং কুড়ুর মোজে জঙ্গিপুর ৩ শতকের
কাত ২১০ আঃ ১০

৬২৮ খাঃ ডিঃ মুরলীমোহন সেন দিঃ দেং কড়িৎ সেখ
দিঃ দাবি ১৬০/০ পং গোয়াস মোজে পুঠিয়া ১১/৮ কাঠার
কাত ২১০ আঃ ৫

৬২৯ খাঃ ডিঃ ঐ দেং জ্ঞানাব বিশ্বাস দাবি ৩০০/০
পরগণাদি ঐ ৩০০/০ বিঘার কাত ৩০০/০ আঃ ৫

৬৬৩ খাঃ ডিঃ ঐ দেং যোগেন্দ্রনারায়ণ রায় দিঃ দাবি
১৫৬২ পং গোয়াস ৫৬ শতকের কাত ১১৬/৯ আঃ ৫

৮৫৫ খাঃ ডিঃ ঐ দেং উমেশচন্দ্র দত্ত দাবি ৩৩০/০ পং
আসরফতাপ মোজে বাড়ালী ১-২ শতকের কাত ১২০/০
আঃ ১০

৯৩৭ খাঃ ডিঃ রায় বাহাদুর জ্ঞানেন্দ্রনারায়ণ চৌধুরী দিঃ
দেং বিনোদবিহারী দাস দিঃ দাবি ৩৮১০ পং গনকর মোজে
আহিরণ ৫৪২ বিঘার কাত ৫/১১ আঃ ৫

৯৩৯ খাঃ ডিঃ ঐ দেং জগলি সেখ দিঃ দাবি ৪২৬০/২
পং ঐ মোজে বসন্তপুর ৬/১১ বিঘার কাত ৫১০/১০ আঃ
১০ ১৩৩৯ সাল হইতে টাকা প্রতি ৮/৮ হারে জমা বৃদ্ধি
হইয়াছে ।

৯৪৬ খাঃ ডিঃ ঐ দেং অমৃতলাল সরকার দিঃ দাবি ৩৭/২
পরগণাদি ঐ ৫২২ বিঘার কাত ৪৬০/০ আঃ ৫

৯৪৮ খাঃ ডিঃ ঐ দেং অধর মণ্ডল দিঃ দাবি ২০২
পরগণাদি ঐ ১৬১৬ বিঘার কাত ১৬১০ আঃ ৫

৯৪৯ খাঃ ডিঃ ঐ দেং প্রাণনাথ দাস দিঃ দাবি ৩০১/০
পং ঐ মোজে মলয়পুর ৩৬১ বিঘার কাত ৪১/১০ আঃ ১০

৯৪৯ খাঃ ডিঃ ঐ দেং গোবিন্দচন্দ্র দাস দিঃ দাবি
৫১১/২ পরগণাদি ঐ ৬৪১ বিঘার কাত ৮৬০/০ আঃ ৫

৯৪৯ খাঃ ডিঃ ঐ দেং ঐ দাবি ২০২ পরগণাদি ঐ
১৬৩ বিঘার কাত ১০৫ আঃ ৫

৯৪৯ খাঃ ডিঃ ঐ দেং ঐ দাবি ২৪১/৩ পরগণাদি ঐ
১১ কাঠার কাত ২৬/০ আঃ ৫

৯৪০ খাঃ ডিঃ ঐ দেং ফণি দাস দাবি ৭৬০ পং ঐ
মোজে আলমপুর ৩৩ বিঘার কাত ৪৬০/০ আঃ ১০

৯৪৫ খাঃ ডিঃ ঐ দেং উপেন্দ্রনাথ চক্রবর্তী দাবি
৩১০/০ পরগণাদি ঐ ৩৬১ বিঘার কাত ৪১৫ আঃ ৫

৯৫০ খাঃ ডিঃ ঐ দেং পরীক্ষিতচন্দ্র দাস দিঃ দাবি
১৮৬/০ পরগণাদি ঐ ২১০ বিঘার কাত ২০/১৮ আঃ ৫

৯৫০ খাঃ ডিঃ ঐ দেং গোপীমোহন মুখোপাধ্যায় দাবি
১৪২৬/০ পং গনকর মোজে গদাইপুর ১০-৬০ শতকের
কাত ২২০/০ আঃ ৪০

৯৫৫ খাঃ ডিঃ ঐ দেং বিনোদ দাস দিঃ দাবি ৩১২ পং
ঐ মোজে আহিরণ ১৪১ কাঠার কাত ৩১/১৫ আঃ ৫

১১৭৭ খাঃ ডিঃ ঐ দেং সরোজমোহন মজুমদার দিঃ
দাবি ১১/২ পং কোড়ুর প্রতাপ মোজে জগতাই ২০ শতক
জমি ৮২২ জমার অন্তর্গত আঃ ৫

৮০৭ খাঃ ডিঃ সন্তোষ সিংহ দেং হরধর সেখ দাবি
২৫১/০ পং আকবরসাহী মোজে কাটিকোলা ১০ শতকের
কাত ২১০ আঃ ৫

৬৬৬ খাঃ ডিঃ দোলগোবিন্দ দাস দেং বিনোদবিহারী
দাস দিঃ দাবি ৪০১/৫ পং গনকর মোজে আহিরণ ৩৫-৬৩
শতকের কাত ৪০৯/৬ পাই আঃ ১৫ চিরস্বামী মোকররী
স্বস্ব ১ ২ নং লাট পরগণাদি ঐ মধ্যে ১০-৪৪ শতকের কাত
১৪১/২ পাই আঃ ১০ রায়ত স্থিতিবান স্বস্ব ।

৪৬১ বিঘার কাত ৪১০ আঃ ১৫
২১২ মনি ডিঃ উমোদালি সর্দার দেং খলিওত সেখ দিঃ
দাবি ১০৬ পং গনকর মোজে চক সাইদপুর ৫/০ বিঘার
কাত ৬/০ আঃ ৪০ রায়ত স্থিতিবান । উপস্থিত
জমির উপর দেওয়ানিয়া কোঠা ঘর ৪ খান মায় চাল ছাপ্পর
চৌকাট কপাট নওয়া জিমা সহ । ২ নং লাট পরগণাদি ঐ
মধ্যে ১১/২ বিঘার কাত ১১/০ আঃ ১০

২২৮ মনি ডিঃ বহনন্দন দাস দিঃ দেং তোফা বেওয়া
দাবি ৫৭০/২ পং কুড়ুর মোজে অনন্তপুর ১১২৬০
বিঘার কাত ১৬/৫ আঃ ১০০ ১ ২ নং লাট ঐ পরগণাদি
মধ্যে ২৬৩১৫ বুল বিঘার কাত ১৩১/১৫ আঃ ১০০

৩৫১ মনি ডিঃ জিল্লুর রহমান মিল্লা দেং ধরগীধর ঘোষ
দাবি ৪৭১৬৬ পং একবরসাহী মোজে পোপাড়া মুর্শিদাবাদ
কালেকটারীর ৯২৯ নং তৌজির মহাল দেদারের দখলী
রকম ১/১০ জমিদারী স্বস্ব বোল আনায় রাজব ১৪৬১/৭
আঃ ১০০

৪১২ মনি ডিঃ প্রফাচন্দ্র দাস দেং তপেশচন্দ্র কুনাই
দাবি ৩৫৬০ পং গনকর মোজে একরথি ১-১২ শতকের
কাত ৪১০ আঃ ৩০

৪৮৪ মনি ডিঃ হরির চট্টোপাধ্যায় দেঃ কালীকুমার
ভারতী দাবি ১৫৬/২ পং গনকর মোজে রঘুনাপথ ৫
শতকের কাত ১৫১০ আঃ ১০

৪৯৪ মর্গেজ ডিঃ নুসিংহচন্দ্র মণ্ডল দেং মাখনচন্দ্র দাস
দাবি ১২৮১/০ পং গনকর মোজে নিজ বড়শিমল দখ
কাঠার কাত ১/১০ আঃ ৪২

৫২৩ রেংগ ডিঃ ত্রিনয়নী বর্ধগ্যা দেং রামলাল পাঁড়ে
দিঃ দাবি ৫২৫/২ পং আসননগর মোজে ভাবকী ৪১০
বিঘার কাত ৮/০ উক্ত জমি ১ম দাগের ৩১০ বিঘা ৮/০
আনা ৪২২২৩ জমার অন্তর্গত, ২য় দাগের ৬০ কাঠা সেটেলমেন্ট
রেকর্ডে ৫৬০ জমার অন্তর্গত তন্মধ্যে ২৭৭ খতিয়ানে জমিত
নেসা বিবি কোরফা প্রজা আছে স্থিতিবান স্বস্ব উক্ত ৩১০
বিঘার উপর বসতবাটা পূর্ব দারী উত্তর দারী পশ্চিম দারী
ও দক্ষিণ দারী কাহি ঘর মায় কপাট চৌকাট টিনের চাল
ছাপ্পর নওয়া জিমা আত্র বৃক্ষ ২১ পেড় । ২য় দাগে মুক্ত-
কেশী দেবায় সহিত এজমালি আত্র বাগানের দক্ষিণ মধ্যে
৬০ তরুপরিষ্কৃত আত্রমুখ মোহনভোগ ১ পেড় ও কোরফা
প্রজা আঃ ২২৫

৪৭৯ স্বঃ ডিঃ অধরচন্দ্র মণ্ডল দেং সাবিত্রীস্বন্দরী দেবী
দাবি ২০১/৬ পং গনকর মোজে দিয়ার রাণীনগর ৭-৮
শতকের কাত ২১১/১১ আঃ ৪০

৪৭৯ স্বঃ ডিঃ অধরচন্দ্র মণ্ডল দেং সাবিত্রীস্বন্দরী দেবী
দাবি ২০১/৬ পং গনকর মোজে দিয়ার রাণীনগর ৭-৮
শতকের কাত ২১১/১১ আঃ ৪০

৪৭৯ স্বঃ ডিঃ অধরচন্দ্র মণ্ডল দেং সাবিত্রীস্বন্দরী দেবী
দাবি ২০১/৬ পং গনকর মোজে দিয়ার রাণীনগর ৭-৮
শতকের কাত ২১১/১১ আঃ ৪০

৪৭৯ স্বঃ ডিঃ অধরচন্দ্র মণ্ডল দেং সাবিত্রীস্বন্দরী দেবী
দাবি ২০১/৬ পং গনকর মোজে দিয়ার রাণীনগর ৭-৮
শতকের কাত ২১১/১১ আঃ ৪০

৪৭৯ স্বঃ ডিঃ অধরচন্দ্র মণ্ডল দেং সাবিত্রীস্বন্দরী দেবী
দাবি ২০১/৬ পং গনকর মোজে দিয়ার রাণীনগর ৭-৮
শতকের কাত ২১১/১১ আঃ ৪০

৪৭৯ স্বঃ ডিঃ অধরচন্দ্র মণ্ডল দেং সাবিত্রীস্বন্দরী দেবী
দাবি ২০১/৬ পং গনকর মোজে দিয়ার রাণীনগর ৭-৮
শতকের কাত ২১১/১১ আঃ ৪০

৪৭৯ স্বঃ ডিঃ অধরচন্দ্র মণ্ডল দেং সাবিত্রীস্বন্দরী দেবী
দাবি ২০১/৬ পং গনকর মোজে দিয়ার রাণীনগর ৭-৮
শতকের কাত ২১১/১১ আঃ ৪০

৪৭৯ স্বঃ ডিঃ অধরচন্দ্র মণ্ডল দেং সাবিত্রীস্বন্দরী দেবী
দাবি ২০১/৬ পং গনকর মোজে দিয়ার রাণীনগর ৭-৮
শতকের কাত ২১১/১১ আঃ ৪০

৪৭৯ স্বঃ ডিঃ অধরচন্দ্র মণ্ডল দেং সাবিত্রীস্বন্দরী দেবী
দাবি ২০১/৬ পং গনকর মোজে দিয়ার রাণীনগর ৭-৮
শতকের কাত ২১১/১১ আঃ ৪০

৪৭৯ স্বঃ ডিঃ অধরচন্দ্র মণ্ডল দেং সাবিত্রীস্বন্দরী দেবী
দাবি ২০১/৬ পং গনকর মোজে দিয়ার রাণীনগর ৭-৮
শতকের কাত ২১১/১১ আঃ ৪০

৪৭৯ স্বঃ ডিঃ অধরচন্দ্র মণ্ডল দেং সাবিত্রীস্বন্দরী দেবী
দাবি ২০১/৬ পং গনকর মোজে দিয়ার রাণীনগর ৭-৮
শতকের কাত ২১১/১১ আঃ ৪০

৪৭৯ স্বঃ ডিঃ অধরচন্দ্র মণ্ডল দেং সাবিত্রীস্বন্দরী দেবী
দাবি ২০১/৬ পং গনকর মোজে দিয়ার রাণীনগর ৭-৮
শতকের কাত ২১১/১১ আঃ ৪০

৪৭৯ স্বঃ ডিঃ অধরচন্দ্র মণ্ডল দেং সাবিত্রীস্বন্দরী দেবী
দাবি ২০১/৬ পং গনকর মোজে দিয়ার রাণীনগর ৭-৮
শতকের কাত ২১১/১১ আঃ ৪০

৪৭৯ স্বঃ ডিঃ অধরচন্দ্র মণ্ডল দেং সাবিত্রীস্বন্দরী দেবী
দাবি ২০১/৬ পং গনকর মোজে দিয়ার রাণীনগর ৭-৮
শতকের কাত ২১১/১১ আঃ ৪০

৪৭৯ স্বঃ ডিঃ অধরচন্দ্র মণ্ডল দেং সাবিত্রীস্বন্দরী দেবী
দাবি ২০১/৬ পং গনকর মোজে দিয়ার রাণীনগর ৭-৮
শতকের কাত ২১১/১১ আঃ ৪০

৪৭৯ স্বঃ ডিঃ অধরচন্দ্র মণ্ডল দেং সাবিত্রীস্বন্দরী দেবী
দাবি ২০১/৬ পং গনকর মোজে দিয়ার রাণীনগর ৭-৮
শতকের কাত ২১১/১১ আঃ ৪০

৪৭৯ স্বঃ ডিঃ অধরচন্দ্র মণ্ডল দেং সাবিত্রীস্বন্দরী দেবী
দাবি ২০১/৬ পং গনকর মোজে দিয়ার রাণীনগর ৭-৮
শতকের কাত ২১১/১১ আঃ ৪০

৭১৬ খাঃ ডিঃ ঐ দেঃ কাজিবুল্লা বিশ্বাস দাবি ১৮/৬
পং ঐ মোজে মহাদেবনগর ২৩ শতকের কাত ২০/৭ আঃ
৫

৭১২ খাঃ ডিঃ ঐ দেঃ ধোদাবক্স সেখ দাবি ১২৬/০
পরগণাদি ঐ ৪২ শতকের কাত ২ আঃ ৫

৫৪৮ খাঃ হীরেন্দ্রনাথ রায় দেঃ আয়ব সেখ দাবি ১৬৬৩
পং ঐ মোজে গাজিনগর ১৩ শতকের কাত ১৩/৫ আঃ ৫

৯৬২ খাঃ ডিঃ বিমলেন্দুনাথ সিংহ চৌধুরী দিঃ দেং
ইরলাদ আলি সেখ নাবালক পক্ষে আলি পিতা মহম্মদ
বিশ্বাস দাবি ৩০৬০/৩ পং মফলপুর মোজে পুরীপাড়া ২১০
বিঘার কাত ৩৬/০ আঃ ১০

৯৭০ খাঃ ডিঃ ঐ দেং কেশমতুল্লা মুসী দিঃ দাবি
২২১/২ পং ঐ মোজে কিশমত চাটপু ২১০ কাঠার কাত
২১১০ আঃ ১০

৯৭১ খাঃ ডিঃ ঐ দেং আহম্মদ বিশ্বাস দাবি ৩০০/২ পং
ঐ মোজে পুরীপাড়া ৩১০ বিঘার কাত ৩৬/২ আঃ ১০

১০১২ খাঃ ডিঃ যোগেন্দ্রচন্দ্র ষা দেং কুতুব বিশ্বাস দিঃ
দাবি ৪২১/২ পং কুড়ুর প্রতাপ মোজে চাঁদনীদহী ৬১০
বিঘার কাত ৬৬/৮ আঃ ২০

১০২৮ খাঃ ডিঃ ঐ দেং ঐ দাবি ২২০/৩ পরগণাদি ঐ
১১ কাঠার কাত ১৬/২ আঃ ১০

১০২৯ খাঃ ডিঃ ঐ দেং ঐ দাবি ৫২৬/৩ পরগণাদি ঐ
২/৬২ বিঘার কাত ৭১/২ পাই আঃ ২০

১১১০ খাঃ ডিঃ বিপ্রচরণ পাঁড়ে দেং কালাচাঁদ দাস
দাবি ১৪৬০/৬ পং কুড়ুর মোজে কুলি ৩১ শতকের কাত
১৬০ আঃ ১০

৬৬৬ খাঃ ডিঃ কৃষ্ণলাল মণ্ডল দিঃ দেং রাধামুনি দাসী
দাবি ৬৫১/২ পং কুড়ুর প্রতাপ মোজে কাঁকুড়িয়া ৭৩২
বিঘার কাত ২১/৮ আঃ ৫০

১০২৫ খাঃ ডিঃ ফজরুলি মহলদার দিঃ দেং এজাহিম
বিশ্বাস দিঃ দাবি ৬২১/২ পং রাওসাহী মোজে অল্পনগর
১-৮৩ শতকের কাত ১০ আঃ ৫০ । উক্ত জমি তদ্-
পরিষ্কৃত পোস্তা ঘর তীর বরগা চৌকাট কপাট ইট চুন
সুরকী নওয়া জিমা সহ নীলাম হইবে ।

৭৬ খাঃ ডিঃ রাণী জ্যোতিষ্ময়ী দেবী দেং প্রেমলাল
দাহা দাবি ৫১০ পং কুড়ুর প্রতাপ মোজে রেণাপুর ১-২২
শতকের কাত ৫১০/৬ আঃ ২৫

৭৮৮ খাঃ ডিঃ ঐ দেং গিরীশচন্দ্র মণ্ডল দাবি ২৫১/২
পং কুড়ুর মোজে দোহিতপুর ১-২২ শতকের কাত
২৬/২ আঃ ২০

৭৮৯ খাঃ ডিঃ ঐ দেং ঐ দাবি ২৬০/৬ পং ঐ মোজে
শ্রীমন্তপুর ১৩ শতকের কাত ১১/৬ আঃ ৬

৭৯২ খাঃ ডিঃ ঐ দেঃ শ্রীনিবাস মণ্ডল দাবি ৪২/০
পং ঐ মোজে সিংহেশ্বরী গৌরীপুর ১-৩২ শতকের কাত
৮৬৫ আঃ ৩০

৭৯৮ খাঃ ডিঃ ঐ দেং মনিয়া মণ্ডলানী দাবি ২৬০/৮
পং কুড়ুর মোজে শ্রীমন্তপুর ১-৭৮ শতকের কাত ৩২
আঃ ১৫

৮১১ খাঃ ডিঃ ঐ দেং বিজয়কৃষ্ণ মণ্ডল দিঃ দাবি ৫৬৩
পং গোয়াস মোজে পিলকী ১৫ শতকের কাত ১০ আঃ ৫

৮১২ খাঃ ডিঃ ঐ দেঃ ঐ দাবি ৬/২ পরগণাদি ঐ ৩২
শতকের কাত ১/০ আঃ ৫

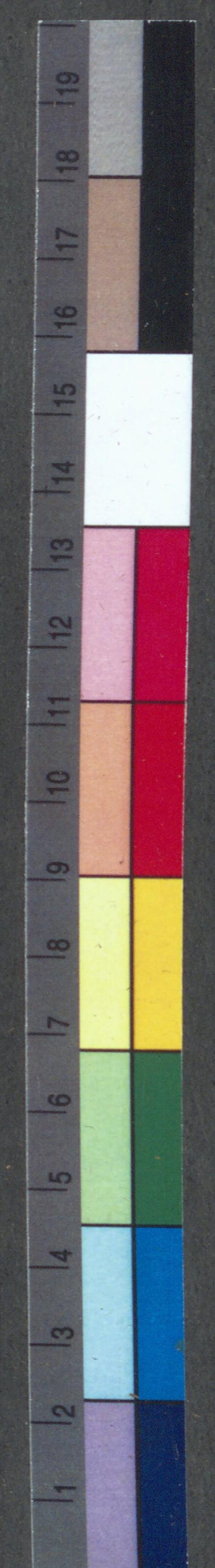
৮১৩ খাঃ ডিঃ ঐ দেং ঐ দাবি ৬১/৩ পরগণাদি ঐ ৩২
শতকের কাত ১/০ আঃ ৫

৮১৪ খাঃ ডিঃ ঐ দেঃ ঐ দাবি ১৫১/০ পরগণাদি ঐ
১-৪৭ শতকের কাত ২১০ আঃ ১০

৮১৫ খাঃ ডিঃ ঐ দেং ঐ দাবি ৬৬৬ পরগণাদি ঐ ২৪
শতকের কাত ১০ আঃ ৫

৮১৬ খাঃ ডিঃ ঐ দেং কৃষ্ণ মণ্ডল দাবি ১২৬৯ পং কুড়ুর-
প্রতাপ মোজে দিয়ার বালাগাছী ৫৭ শতকের কাত
১৬/১৫ আঃ ১০

৯৯৩ খাঃ ডিঃ ঐ দেং আয়না বেওয়া দাবি ২২১/৩
পং কাশিয়নগর মোজে বৈদ্যানাথপুর ৫/১৩ বিঘার কাত
৪০/২ আঃ ২৫



৩৮ শতকের কাত ৬৯ রায়ত স্থিতিবান আঃ ১৫, ৫নং
লাট পং ঐ মোজে রামপুরা ১ একরের কাত ২৬০ রায়ত
স্থিতিবান আঃ ১০, ৬নং লাট পরগণাদি ঐ ৬-৫৮ শত-
কের কাত ৩৩ রায়ত স্থিতিবান আঃ ১০০, ৭নং লাট
পরগণাদি ঐ ২৪ শতকের কাত ৩৬৩ পাই রায়ত স্থিতিবান
আঃ ২০, ৮নং লাট পরগণাদি ঐ ১-১২ শতকের কাত
৩৬/৪ রায়ত স্থিতিবান আঃ ৩০, ৯নং লাট পং আসদ-
নগর মোজে কুফসাইল ২-৮৫ শতকের কাত ৩৩ পাই
রায়ত স্থিতিবান আঃ ১১৫, ১০নং লাট পং ঐ মোজে
খড়কাটা ১-৪৭ শতকের কাত ২/১ পাই রায়ত স্থিতিবান
আঃ ৮০, ১১নং লাট পং ঐ মোজে দক্ষিণপাড়া ১৯৪
টাকা জমার অধীন ২-৫৩ শতক জমি রায়ত স্থিতিবান
আঃ ১৫০,

৩৫০ রেহাণ ডিঃ লাল সেখ দেঃ নিয়ামত সেখ দাবি
৩৭৬/৫ পং গনকর মোজে খিদিরপুর ১/৪৬ বাস্ত মায় গৃহ
বাশ বুফাদিসহ জমা ২/১৫ আঃ ৩০,

উপরোক্ত নথরটা তুলক্রমে এই আশ্বিনের কাগজে ১লা
নভেম্বর নিলাম হইবে বলিয়া ছাপা হওয়ায় পুনরায় ১৫ই
নভেম্বর কলমে ছাপা হইল।

চৌকি জঙ্গিপুর প্রথম মুন্সেফী আদালত।

নীলামের দিন ১লা নভেম্বর ১৯৩২।

৩৯৬ খাঃ ডিঃ সেবাইত নলিনীমোহন ঘোষ দেঃ
আসেমান নেসা বিবি নাবালিকা পক্ষে অলি শস্তর ও স্বয়ং
শুমানি বিশ্বাস দাবি ১২৩০ পং বহতালী মোজে উমরাপুর
১৮/৩ বিঘার কাত ১৯১৬ আঃ ৮০,

৭৫৮ খাঃ ডিঃ গোফুলচন্দ্র রায় দিঃ দেঃ মোবারক মওল
দিঃ দাবি ১১৬০/৩ পং গনকর মোজে খিদিরপুর ২-৫৮
শতকের কাত ১৮, আঃ ৭৫,

৮৬২ খাঃ ডিঃ ঐ দেঃ ফরিদ সেখ দিঃ দাবি ৫৭১/৬
পরগণাদি ঐ ৬৭ শতকের কাত ৭/৮ আঃ ১৫,

৮৬৪ খাঃ ডিঃ ঐ দেঃ রামচন্দ্র চাঁদ দিঃ দাবি ৭৬৬
পরগণাদি ঐ ১-৭০ শতকের কাত ৯৬/৭ আঃ ২৫,

৮৯৪ খাঃ ডিঃ ঐ দেঃ ভুজঙ্গভূষণ রায় দিঃ দাবি ৫৬১/৬
পরগণাদি ঐ ২-১১ শতকের কাত ৯০/২ আঃ ২০,

৯২২ খাঃ ডিঃ প্রাণকৃষ্ণ দে দিঃ দেঃ জরিমা খাতুন
বিবি দিঃ দাবি ২৪৬/৩ পং ককুনপুর মোজে জঙ্গিপুর ৪২
শতকের কাত ৪, আঃ ১৫,

৯২৩ খাঃ ডিঃ ঐ দেঃ সাবার আলি মির দাবি ৩৭০/৬
পরগণাদি ঐ ৩০ শতকের কাত ৫, আঃ ২০,

৯৮৯ খাঃ ডিঃ ভজহরি নাথ দিঃ দেঃ মগামদ ইউনস
সেখ দিঃ দাবি ২৬/০ পং নওয়ানগর মোজে বরিদপুর
৯৯ শতকের কাত ৩৬০ আঃ ২০,

৫৭০ নর্গেজ ডিঃ জগন্নাথ দাস দেঃ কুম্ভকামিনী দাসী
দিঃ দাবি ৫৬১/৬ পং মঙ্গলপুর মোজে ভাবকী ৭১২ বিঘার
কাত ৫/১ মধ্যে ১/১৬৮ বিঘার কাত ৬০ আঃ ২০,

চৌকি জঙ্গিপুর প্রথম মুন্সেফী আদালত।

নীলামের দিন ২রা নভেম্বর ১৯৩২।

৪১ স্বয়ঃ ডিঃ কালীচরণ সিংহ দেঃ সেখ মহম্মদ গোলাম
রক্কানি দাবি ১৯৫১/৬ পং মুরারীপুর মোজে চামুড়া ১-২৯
শতকের কাত ডিক্রাদারের অংশে ৭/১০ এবং কিরণবালা
দেবীর ১০ আনা অংশে ১০/০ আঃ ৫০,

চৌকি জঙ্গিপুর দ্বিতীয় মুন্সেফী আদালত।

নীলামের দিন ১৮ই নভেম্বর ১৯৩২।

২৫৭ রেহান ডিঃ বিনয়হুমার চৌধুরী দিঃ দেঃ
আবাতুল বিবি দাবি ৬৪২/২ পং নওয়ানগর মোজে কৈয়র
১১১০ বিঘার কাত ২৯/০ আঃ ৩০০,

উপরোক্ত নথরটা তুলক্রমে এই আশ্বিনের কাগজে ১লা
নভেম্বর নিলাম হইবে বলিয়া ছাপা হওয়ায় পুনরায় ১৮ই
নভেম্বর কলমে ছাপা হইল।

ছানদের জন্য

লোহার কড়ি

বয়গা, এঙ্গেল, করগেট, বল্ট ইত্যাদি
উচিত মূল্যে বিক্রয় করি।

নত্বর দরের জন্য

পত্র লিখুন।

নিরঞ্জন এণ্ড কোং

প্রোঃ শ্রীমহিমারজন চট্টোপাধ্যায়।

৬৭৪ নং ব্রীণ্ড রোড, বড়বাজার,
কলিকাতা।



স্বকের স্বাস্থ্য ও সৌন্দর্য
সংরক্ষণের অভিনব
প্রসাধন দ্রব্য

রেডিয়াম স্নো

স্বকের উপর অদৃশ্যভাবে অতি ক্ষয়
আবরণরূপে লাগিয়া থাকে। গ্রীষ্ম-
জনিত কষ্ট এবং চর্মরোগ হইতে
দেহকে রক্ষা করে।

শিশুদিগের কোমল চর্মে
নিরাপদে ব্যবহার
করা যায়।

স্বনামধন্যা শ্রীমতী সরলা দেবী বলেন :- রেডিয়াম স্নো
দেখিতে হৃন্দর, স্রাণে জ্বগন্ধি ও স্পর্শে কোমল। ইহার
আকার প্রকারের সৌষ্ঠব বিলাতীর সমতুল। দেশী কার-
খানায় দেশী লোকের দ্বারা প্রস্তুত হইতেছে—না জানিলে
ইহাকে একটা শ্রেষ্ঠ বিলাতী বস্তু বলিয়া ভ্রম হইতে পারে।

(স্বাঃ) শ্রীসরলা দেবী।

প্রস্তুতকারক—

রেডিয়াম ল্যাবরেটরী

কলিকাতা।

ফোন—৩০৬২ বি, বি।

সোল এজেন্টস্—

বসাক ফ্যাক্টরী

৩নং ব্রজচূলাল ষ্ট্রীট, কলিকাতা

ফোন—২১৮৩ বড়বাজার।

সব দোকানে পাওয়া যায়।

শশীন্দ্রদেবীর কেশসজ্জার

“জবাকুসুম”

সু কু চি - সঙ্গত।

জবাকুসুম সকল সস্ত্রান্ত

দোকানে পাওয়া যায়

সি, কে, সেন

এণ্ড কোং লিঃ

২৯ নং কলুটোলা—কলিকাতা।

বেঙ্গল আয়ুর্বেদিক ওষুধসেবা



ম্যালেরিয়া এবং সর্বপ্রকার জ্বরের অব্যর্থ মহৌষধ।

নুতন জ্বর ১ দিনে পুরাতন জ্বর ৩ দিনে আরোগ্য হয়।

বিশেষ দ্রষ্টব্য :—চাঁদমার্কা পাঁচনের জল ধরা পড়ায় উহার প্রতিকারার্থে শিশির প্যাকিংয়ের কিছু পারবর্তন করা হইয়াছে। পূর্বে কেবলমাত্র সাদা কাগজে নিয়মাবলী দেওয়া হইত। এখন প্রত্যেক শিশির গায়ে হলুদবর্ণের কাগজে পাঁচন প্রস্তুতের বিবরণ ছবি ও ব্যবহারবিধি এবং আশ্রয় কুইনাইন ট্যাবলেট, রেডিয়াম সো প্রভৃতির বিবরণ ছাপাইয়া পুস্তিকাকারে দেওয়া হইয়াছে। গ্রাহকগণ এখন হইতে বর্তমান প্যাকিং দেখিয়া মাল গ্রহণ করিলে নিরাপদ হইবেন ও খাঁটি জিনিষ পাইবেন।

সোল এজেন্ট :—
বসাক ক্যাক্টরী
৩নং ব্রজহুলাল ষ্ট্রীট, — কলিকাতা।

করেক্তী অনুন্য রত্ন

১। **আরোগ্য বন্ধনী বটিকা :**—যে কোন প্রকারের কঠিন বা বহুদিনের জ্বর দূর করিতে ইহার মত সিদ্ধ ঔষধ আর নাই। ইহা সেবন করিলে কোষ্ঠ পরিষ্কার থাকে, শরীরের দু্যিত রক্ত বিশুদ্ধ হইয়া বাত, মেহে নব শক্তি সামর্থ্যের সঞ্চয় করিয়া নব জীবন লাভ করে। প্রতি বটিকার মূল্য ১ টাকা।

২। **নেজামুসন্দার :**—দৃষ্টিশক্তির অল্পতা, ঝাপসা দেখা, ছানি প্রভৃতি কঠিন ২ চক্কু রোগের দিব্য ষঠীকৃত ঔষধ। মূল্য অর্ধ তোলা পরিমাণ ঔষধ ১ টাকা মাত্র।

৩। **বিশুদ্ধিকা বটিকা :**—ওলাউঠা রোগের প্রতিষেধক এবং অব্যর্থ ফলপ্রসূ মহৌষধ। স্বাস্থ্যসময়ে এই বটিকা সেবন করাইলে রোগী মৃত্যুর হাত হইতে নিশ্চয়ই রক্ষা পাইবে। প্রতি বটিকার মূল্য ১ টাকা।

অন্যান্য ঔষধের বিবরণ জানিতে হইলে স্বাস্থ্যের ন্যায় "কামশাস্ত্র" পুস্তকখানির জন্য পত্র লিখিলেই পাইবেন।

প্রাপ্তিস্থান :—আতঙ্কনিগ্রহ ঔষধালয়।
২১৪নং বহুভাঙ্গার ষ্ট্রীট, কলিকাতা।

বৃহত্তম ভারতীয় বীমা কোম্পানী
দি নিউ ইণ্ডিয়া এন্সিওরেন্স
কোম্পানী লিমিটেড।
(১৯১৯ খ্রীষ্টাব্দে স্থাপিত)

মিলিত মূলধন ৬ কোটি টাকা। বিক্রীত মূলধন কিঞ্চিদধিক ৩ কোটি ৫০ লক্ষ টাকা।
আধারী মূলধন কিঞ্চিদধিক ১১ লক্ষ টাকা। মোট তহবিল কিঞ্চিদধিক ১ কোটি ৪৪ লক্ষ টাকা।

১৯২০ খ্রীষ্টাব্দে জীবনবীমা বিভাগের কাজ আরম্ভ হইয়াছে। বিক্রীত পলিসির পরিমাণ প্রথম বৎসরে কিঞ্চিদধিক ৩২ লক্ষ টাকা, দ্বিতীয় বৎসরে ৭১ লক্ষ টাকা, তৃতীয় বৎসরে ৮৮,৩৭,২৫০ টাকা।

মোট দাবী মিটান হইয়াছে ৫৫০ কোটি টাকার উপর।

কলিকাতা অফিস, ১০০ ব্লাইভ ষ্ট্রীট।

এক টাকায় ১২টি রবার স্ট্যাম্প—Book Post, Stamped, Cancelled, Copied, Urgent, Duplicate, Refused, Paid, Original, Order No., Filed, Registered, আট আনার "ডেটিং স্ট্যাম্প" (১৯২২ সাল পর্যন্ত প্রত্যেক তারিখ ছাপা যায়)। আট আনার "সেল্ফ ইন্ডিং প্যাড" কালী ধরকার হয় না। তিন টাকায় পকেট প্রেস বেশ বড় তিনখানা রক ও সমস্ত সরঞ্জাম আছে; চিঠিপত্র নোটেপ ইত্যাদি ক্ষুদ্র ক্ষুদ্র ছাপার জন্য ছাপাখানার খরচ লাগিবে না। মাঝারী সাইজের পকেট প্রেস ২. ছোট ১. বড়ো আঙুলের টিপ লওয়া রসগাম ১ টাকা। ভিঃ পিঃ খরচ স্বতন্ত্র।

পি. বি. সান্নাই এজেন্সী, পোর্ট বক্স ১১৪০৪
কলিকাতা।

সমাখণ্ড পণ্ডিত প্রেসে—শ্রীধর কুমার পণ্ডিত কর্তৃক সম্পাদিত, মুদ্রিত ও প্রকাশিত।

ফুলশয্যার সুরমা।

ফুলশয্যার সুরমা।

আবার বিবাহের সময় আসিতেছে। আবার বিবাহের বিধানে অনেক নরনারীর ভাগ্যই সমস্ত জীবন হটনার মাহেজ্ঞাশ্রম আসিতেছে। মনে রাখিবেন বিবাহের ভণ্ডে, বর-কনের ব্যবহার অন্য, ফুলশয্যার দিনে সুরমার বড়ই প্রয়োজন। ফুলশয্যার রাতে কোন বাড়ীর মহিলারা সুরমা ব্যবহার করিলে, ফুলের খরচ অনেক কম হইবে। "সুরমার" সুগন্ধে শত বেগা, সহস্র মালতীর সৌরভ গুণকে ফুটিয়া উঠিবে। সমস্ত মহিলাকর্তব্যেই "সুরমার" প্রচলন। বড় এক শিশির সুরমার অর্ধাংশ সামান্য ১০ বার আনা ব্যয়ে অনেক কুলবহিলার অঙ্গরাগ হইতে পারে।

বড় এক শিশির মূল্য ৫০ বার আনা; ডাকমাগুল ও প্যাকিং ১১/০ এগার আনা। তিন শিশির মূল্য ২২ ছই টাকা মাত্র; মাগুলাদি ১১/০ এক টাকা পাঁচ আনা।

সোমবন্দী-কবায়।

আমাদিগের এই সালসা ব্যবহারে সকলপ্রকার বাত, উপদংশ, সর্বপ্রকার চর্মরোগ, পাশা-বিকৃতি ও বাবলীয় দুষ্কৃত নিশ্চয়ই আরোগ্য হয়। অধিকন্তু ইহা সেবন করিলে, শারীরিক দৌর্বল্য ও রক্তপ্রভৃতি দূরীভূত হইয়া শরীর ষঠ-পৃষ্ঠ এবং প্রস্থল হয়। ইহার ন্যায় পারাদোষনাশক ও রক্তপরিষ্কারক সালসা আর দুই হয় না। বিদেশীয়দিগের বিলাতী সালসা অপেক্ষা ইহা অধিক উপকারক। ইহা সকল গুরুভেই বালক-বৃদ্ধ-বনিতাগণ নিশ্চয়ই সেবন করিতে পারেন। সেবনের কোনরূপ বাধাবিধি নিয়ম নাই। এক শিশির মূল্য ১১/০ টাকা; ডাঃ মাঃ ও প্যাকিং ১১/০ এক টাকা তিন আনা।

জ্বরশানি।

জ্বরশানি—ম্যালেরিয়ার ব্রহ্মাঙ্গ। **জ্বরশানি**—বাবলীয় জ্বরেই মঙ্গলজ্বর নাম উপকার করে। একজ্বর, পালান্ধর, কম্পজ্বর, প্রীহা ও যক্ষ্মণতি জ্বর, দৌকালীন জ্বর, মজ্জাগত ও মেহবতি জ্বর, ধাতুস্থ বিষমজ্বর, এবং যখনইউদির পাণ্ডুরতা, ক্ষুধামান্দ্য, কোষ্ঠবন্ধতা, আহায়ে অরুচি, শারীরিক দৌর্বল্য, বিশেষতঃ কুইনাইন সেবনে যে সকল জ্বর আরোগ্য না হয়, সে সমস্তই এই ঔষধ সেবনে নিঃসন্দেহরূপে নিবারিত হয়। ইহার সহায়তায় যে কত নিরাশ রোগী নবজীবন লাভ করিয়াছেন, তাহার ইয়ত্তা নাই। এক শিশির মূল্য ১ টাকা, মাগুলাদি ১১/০ এক টাকা তিন আনা।

মিল্ক অব রোজ

ইহার মনোরম গন্ধ ভগতে অতুলনীয়। ব্যবহারে জ্বরের কোমলতা ও মুখের লাণ্য বৃদ্ধি পাওয়া যায়, যেচেতা, ছুগি, ঝামাচি প্রভৃতি চর্মরোগ সকলও ইহাচারি আচরে দূরীভূত হয়। মূল্য বড় শিশি ১/০ আট আনা, মাগুলাদি ১/০ সাত আনা।

বাবলীয় কবিরাজি ঔষধ, তৈল, মূত, মোদক, অবলেহ, আদব, আরষ্ট, মকরফল, মুগনাতি এবং সকলপ্রকার জ্বরিত ধাতুদ্রব্য আমরা অতি বিশুদ্ধরূপে প্রস্তুত করিয়া, বথেষ্ট মূল্যভরে বিক্রয় করিতেছি। এরূপ খাঁটি ঔষধ অন্যত্র দুলভ।

রোগিগণ স্ব স্ব রোগবিবরণ লিখিয়া পাঠাইলে, আমরা অতি যত্নসহকারে উপযুক্ত ব্যবস্থা পাঠাইয়া থাকি। ব্যবস্থা ও উত্তরের জন্য অর্ধ আনার ঢাক-টিকিট পাঠাইবেন

কবিরাজ—শ্রীশক্তিপদ সেন।

আয়ুর্বেদীয় ঔষধালয়।

১৯২ নং লোয়ার চিংপুর রোড, ট্রেটিবাজার, কলিকাতা।



পরীক্ষিত ঔষধালয়
কটিক

বসন্তের প্রতিষেধক।
পেপ—অর্জুনে ও অস্ত্র।
বিল—হিষ্টিরিয়ার ঔষধ।
লুং—হাঁপানীর উপকারী।
হর—চুলকানি ও চর্ম রোগের
মূল্য প্রতি ড্রাম। আনা।



সার্কারী জগতে যুগান্তর।

মহাশয়! আনন্দ ধারণ আবিষ্কৃত একমাত্র অপিপেরীন ইহা ব্যবহারে লক্ষ লক্ষ রোগী বাগী, ফোড়া, কাববিডালী, মূনকাং, মুখের ভ্রণ, পৃষ্ঠ ভ্রণ, উরুস্তম্ভ, শীতলী কর্ণমূল ও ভ্রাত যন্ত্রণা-প্রদ ব্যয় বহুল রোগ হইতে বিনা অস্ত্রে ও বিনা জালা যন্ত্রণায় মন্ত্রমুগ্ধের ন্যায় আরোগ্য হয়। মূল্য প্রতি শিশি ১.১ ডজন ১২. মাত্র।



ইহা সেবনে ম্যালেরিয়া জ্বর, প্রীহা ও যক্ষ্মণতি জ্বর, নুতন পুরাতন জ্বর, পালা ও কম্প জ্বর, পিত্তজ্বরের জ্বর প্রভৃতি সর্বপ্রকার জ্বর অতি মৃদুর আরোগ্য হয়। ম্যালেরিয়া প্রাপ্তিভিত্তিক লিভার ও প্রীহা দ্বারা আক্রান্ত হইয়া ন্যাথ, শোথযুক্ত জীর্ণ শীর্ণ এমন কি অস্থি চক্ষুদার হইয়াও এই দামোদর ঔষধ ব্যবহারে নিতাই আরোগ্যলাভ করিতেছেন। মূল্য ১/০ প্রাহার মাগিল সমেত ১।

ফেব্রোফল—বাবলীয় গগোরিয়া (মেহ, প্রমেহ) রোগের অব্যর্থ মহৌষধ। আজকাল প্রায় অধিকাংশ যুবক যুবতী এই রোগে আক্রান্ত হইয়া ঘোবনে বাদিকা প্রাপ্ত হন, এবং নানাপ্রকার যন্ত্রণায় মর্ষপীড়া ভোগ করেন এমন কি অনেকে জীবনে হতাশ হইয়া থাকেন। ইহা ব্যবহারে উক্ত যন্ত্রণা প্রভাবে জালা ও পূজ ২৩ দিনে আরোগ্য করে। একটা পিচকারীমত প্রতি শিশি মূল্য ১।০ উক্ত ঔষধ সমূহ ভিঃ পিঃ লইলে মাগুলাদি স্বতন্ত্র লাগে।

সোল প্রোঃ ডাবিরায়প্রপ্তকোকেমিস্ট
ফতেপুর, পোষ্ট গার্ডেন রীচ, কলিকাতা

এজেন্টস্—

এম, ভট্টাচার্য এন্ড কোম্পানী
কলিকাতা