

T2511/1273

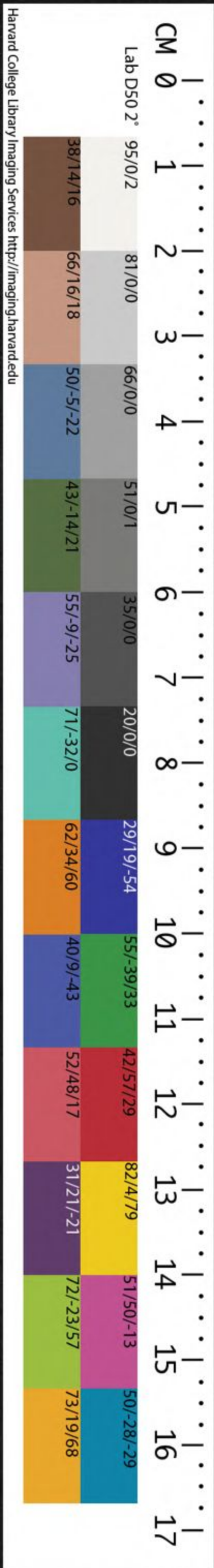
14

THE GRAYSON-OPAWBE LIBRARY
OF THE HARVARD-YENCHING INSTITUTE
AT HARVARD UNIVERSITY

ORDERED FROM

DEC - 2 1954

史記世三乃至世七



魯公世家第三

史記三十三

周公曰有周武王弟也

武王弟也

武王弟也

武王弟也

武王弟也

武王弟也

武王弟也

武王弟也

武王弟也

武王弟也

武王弟也

武王弟也

武王弟也

武王弟也

魯周公世家第三

史記三十三 小江文庫

周公曰者周武王弟也

譙周曰以太王所居周地為其采邑故謂之周邑○索隱曰周地名在岐山之陽太

王所居後以為周公之采邑故曰周公

扶風維東北故周城也○益曰周文公見國語之自文王在時曰為

子孝篤仁異於群子

○索隱曰鄭曰生來孝作敬及武王即位日常輔翼成王用

事居多成王九年東伐至盟津周公輔行十一年伐紂至牧野周

公佐成王作衣誓破殷入商宮已殺紂周公把大鉞召公把小鉞

以夾武王豐社告紂之罪于天及殷民釋箕子之囚封紂子武庚

祿父使管叔蔡叔傳之以續殷祀備封功臣同姓戚者封周公曰

於少昊之虛曲阜是為魯公周公不就封留佐武王武王克殷二

年天下未集成王有疾不豫群臣懼太公召公乃縵徐廣曰古

縵周公曰未可以戚我先王也孔安國曰戚近也未可以死近先王

也未可憂也周公於是乃自以為賓設三壇周公北面立戴璧秉

圭孔安國曰璧以為誓告于太王王季文王孔安國曰告謂祝辭史策祝曰孔安國

策書祝祠也鄭玄曰策周公所作謂曰惟爾元孫王發勤勞阻疾

徐廣曰阻若爾三王是有負子之責於天以旦代王發之身孔安國曰

太子之責謂疾不可救也不可救于天則當以旦代之死生有命

不可請代聖人叙臣子之心以垂世教索隱曰尚書負為不

此為負者謂三王頂上天之責且巧能多材多藝能事鬼神國曰

故我當代之鄭玄曰不讀曰負且巧能多材多藝能事鬼神國曰

言王之意乃王發不如旦多材多藝不能事鬼神乃命于帝庭敷

佑四方馬融曰王受命于天蓋用能定汝子孫于下地四方之

民罔不敬畏先安國曰言武王用受命帝庭之故能定無墜天之

降葆命我先王亦求有所依歸孔安國曰言不救則墜天寶命也

日降下也寶猶神也有今我其即命於元龜孔安國曰就受三王

所依歸為宗廟之主也元龜大龜也爾之許我我以其璧與圭歸以俟爾命許謂疾瘳

符命當以事神也馬融曰待爾不許我我乃屏璧與圭孔安國曰

也屏蔽言周公已令史策告太王王季文王欲代武王發於是乃

不得事神周禮曰即三王而卜卜人皆曰吉發書視之信吉孔安國曰周公喜開籒

乃見書遇吉王肅曰籒籒周公入賀武王曰王其無害且新受命

三王維長終是圖孔安國曰我新受三王命茲道能念乎以

日一人天子也周公藏其策金滕墮中孔安國曰藏之於匱

鄭玄曰茲此也守者勿敢言明日武王有瘳其後武王既崩成王少在強葆之中

成王攝行政當國管叔及其群弟流言於國曰周公將不利於成

王孔安國曰放言於國以周公乃告太公望召公奭曰我之所以

弗辟而攝行政者恐天下畔周無以告我先王太王王季文王三

王之憂勞天下久矣於今而后成武王蚤終成王少將以成周我

所以為之若此於是卒相成王而使其子伯禽代就封於魯周公

戒伯禽曰我文王之子武王之弟成王之叔父我於天下亦不賤

矣然我一沐三捉髮一飯三吐哺起以待士猶恐失天下之賢人

子之魯慎無以國驕人管蔡武庚等果率淮夷而反周公乃奉成

王命與師東伐作大誥遂誅管叔殺武庚蔡叔收殷餘民以封

康叔於衛封微子於宋以奉殷祀寧淮夷東土二年而畢定諸侯

咸服宗周天降祉福唐叔得禾異母同穎徐廣曰一作德穎即德

也索隱曰浩書作

此為母義 獸之成王成王命唐叔以餽周公於東土作餽未周公

亦並通 既受命未嘉天子命魯字誤史意云周公嘉天子命於文不必作

魯作嘉未東土以集周公歸報成王乃為詩貽王命之曰鳴鵙

序曰成王未知周公之志公乃為詩以王亦未敢訓周公訓

義無所通徐氏合定其本何頃云一作訓字誤耳 成王七年二月乙

未王朝步自周至豐 馬融曰周鎬京也豐文王庶所居朝者舉事

鄭玄曰步不遠為父恭也。索隱曰豐文王庶所居朝者舉事

其三月周公往營成周維邑 公羊傳曰成周者何東周也何休曰

卜居焉曰吉遂國之成王長能聽政於是周公乃還政於成王成

王臨朝周公之代成王治南面倍依以朝諸侯 禮記曰周公朝諸

子負斧依南面而立鄭玄曰周公攝王位以明堂之禮儀朝諸侯

也。不宗廟避王也天子周公也負之言倍也斧依為斧文辟風

於戶牖之間焉 及七年後還政成王北面就臣位躬躬如畏然

日躬躬謹敬兒也見三蒼 初成王少時病周公乃自揃其蚤沈之

音窮窮一本作真真也

河以祝於神曰王少未有識奸神命者乃旦也亦藏其策於府成

王病有廖及成王用事人或諧周公周公奔楚 索隱曰經典無

出而譙周云秦既屠書時人欲言金縢之事或失其本乃云成王

少時病周公禱河欲代王死職祝策于府成王甲事人謗周公周

公又與蒙恬傳同事或然也 成王發府見周公禱書乃泣反周

公周公歸恐成王壯治有所濫佚乃作多士作毋逸毋逸稱為人

父母為業至長父子孫驕奢忘之以亡其家為人子可不慎乎故

昔在殷王中宗嚴恭敬畏天命自度用法度也治民震懼不敢荒

寧 馬融曰知民之勞苦 故中宗饗國七十五年其在高宗父勞于

外為與小人 孔安國曰父小乙使之父居人間勞是稼穡與小人

勞苦也鄭玄曰為父小乙將師役於外也 作其即位乃有亮闇

三年不言 孔安國曰武丁起其即位則小乙死乃有信 言乃

謹 鄭玄曰謹喜悅也言乃喜 不敢荒寧密靖殷國 寧安也

大無怨 孔安國曰小大之政 故高宗饗國五十五年 尚書云五

在祖甲 孔安國曰王肅曰祖甲湯孫太甲也馬融曰鄭玄曰祖甲

祖甲享國三十三年不義惟王父為小人孔安國曰為王不義父
知祖甲是帝甲明也祖甲賢武丁欲立之祖甲以王廢
桐宮馬鬣曰祖甲有兄祖庚而祖甲賢武丁欲立之祖甲以王廢
長立少不義逃亡民間故曰不義惟王父為小人也祖甲死祖庚
立祖庚死于外知小人之依能保施小民不侮鰥寡孔安國曰小
祖甲立故能安順於衆故祖甲饗國三十三年王肅曰先宗後
仁政也故能安順於衆故祖甲饗國三十三年祖甲先盛德後有
民不敢侮慢傳獨也故祖甲饗國三十三年
也多士稱曰自湯至于帝乙無不率祀明德帝無不配天者
無敢失天道者在今後嗣王紂誕淫厥佚不顧天及民之從也
故無不配天也與案馬鬣曰紂大淫樂其逸
無所不能顧念於天施顯道於民而敬之也其民皆可誅周多士
文王日中昃不暇食饗國五十年作此以誠成王成王在豐天下
已安周之官政未次序於是周公作周官官別其宜作立政孔安
周公既致政成王恐其怠以便百姓百姓說周公在豐病將沒曰
必葬我成周徐廣曰肅州家云管叔欲襲成周然則或說尚書者
成周微以明吾不敢離成王周公既卒成王亦讓葬周公於畢從
之甚也以明予小子不敢臣周公也周公卒後秋未獲暴風雷雨未
文王以明予小子不敢臣周公也周公卒後秋未獲暴風雷雨未
盡偃大木盡拔周國大恐成王與大夫朝服以開金縢書尚書

武王崩後有此雷風之異今此言周公卒後更有暴風之變王乃
始開金縢之書此不然也蓋由史遷不見古文尚書及謬爾王乃
得周公所自以為功代武王之說徐廣曰一作簡牘案孔安
及王乃問史百執事孔安國曰二公得王啓之故先見書也史百
也史百執事曰信有昔周公命我勿敢言成王執書以泣
而無知之者曰自今後其無繆乎孔安國曰本欲敬卜吉
周公勤勞王家惟子幼人弗及知今天動威以彰周公之德惟朕
小子其迎我國家禮亦宜之王肅曰亦宜王出郊天乃雨反風禾
盡起孔安國曰郊以玉幣謝天也天即反風起二公命國人九大
木所偃盡起而祭之徐廣曰築拾也駒案馬鬣曰禾為木所歲則
大熟於是成王乃命魯得郊禮記曰魯君祀帝于郊祭文王禮記
疾不得祖天子鄭玄曰魯以魯有天子禮樂者以褒周公之德也
周公之故立文王之廟
周公卒子伯禽回已前受封是為魯公索隱曰周公元子就封
魯公伯禽之初受封之魯三年而後報政
周公曰何遲也伯禽曰變其俗革其禮喪三年然後除之故

遲太公亦封於齊五月而報政周公周公曰何疾也曰吾簡其君
臣禮從其俗為也及後聞伯禽報政遲乃歎曰嗚呼魯後世其比
面事齊矣夫政不簡不易民不有近平易近民民必歸之徐廣曰
政不簡不行不樂不樂則不平易平易近民民必歸之又一本云
本云夫民不簡不易有近乎簡易民必歸之○索隱曰言為政簡
易者民必附也伯禽即位之後有管蔡等反也淮夷徐戎亦並興
之近謂親近也伯禽即位之後有管蔡等反也淮夷徐戎亦並興
反徐州之戎並起為寇於是伯禽率師伐之於彤作彤誓徐廣曰
一作徐州之戎並起為寇於是伯禽率師伐之於彤作彤誓一作鮮
鮮作鮮也言於彤地誓衆因行簡田之禮以取鮮獸而祭曰陳爾甲
故字或作鮮或作鮮菜地名則魯魯李氏之贊邑地也
胄無敢不善無敢傷牯馬牛其風臣妾逋逃鄭玄曰風走逸臣勿
敢越逐敬徐廣曰復之孔安國曰勿敢奔越壘伍而來逐也無敢
寇攘踰牆垣鄭玄曰寇劫取也魯人三郊三隊王肅曰邑外曰郊
者東郊留守時爾芻芻糗糧相幹孔安國曰皆當儲時汝糧使足
故言三也在兩傍無敢不逮我甲戌築而征徐戎孔安國曰甲戌日
馭無敢不及有大刑馬融曰入作此彤誓遂平徐戎定魯魯公伯

禽卒徐廣曰皇甫謐云伯禽以成王元子考公商立○索隱曰系
年封四十六年康王十六年卒○索隱曰一作怡煬公築茅徐廣曰一
考公四年卒立弟熙是謂煬公熙一作怡煬公築茅徐廣曰一
夷闕門宋忠曰今魯國六年卒子幽公宰立○索隱曰幽公十
四年幽公弟濇殺幽公而自立是為魏公徐廣曰由本本作微公
沸魏本微且古書多用魏字魏公五十年卒子厲公擢立○索隱
作微則太史公意亦不殊○索隱曰
持角反厲公三十七年卒魯人立其弟具是為獻公○索隱曰二十二
年卒徐廣曰劉歆云五十年子真公濞立○索隱曰真音慎本亦
皇甫謐云二十六六年○索隱曰真公十四年周厲王無道出奔虢
共和行政二十九年周宣王即位三十年真公卒弟敖立是為武
公武公九年春武公與長子括少子戲西朝周宣王宣王愛戲欲
立戲為魯太子周之樊仲山父諫宣王曰廢長立少不順不順必
犯王命犯王命必誅之故出令不可不順也令之不行政之不立
韋昭曰令不行而不順民將棄上○索隱曰夫下事上少事
行則政不立行而不順民將棄上○索隱曰夫下事上少事
長所以為順今天子建諸侯立其少是教民逆也唐固曰言

若魯從之諸侯効之王命將有所壅韋昭曰言先王立長若弗從

而誅之是自誅王命也韋昭曰先王之命立長若誅之亦失不

誅亦失韋昭曰誅之誅王王其圖之宣王弗聽卒立戲為魯太子

夏武公歸而卒徐廣曰劉歆云立二年戲立是為懿公九年懿公兄括

之子伯御與魯人攻弑懿公而立伯御為君伯御即位十一年周

宣王伐魯弑其君伯御而問魯公子能道順徐廣曰諸侯者以為

魯後樊穆仲曰韋昭曰穆仲仲山父之謚也魯懿公弟稱肅恭明

神敬事耆老賦事行刑必問於遺訓而咨於固實徐廣曰固一作

是者故事之不干所問不犯所知宣王曰然能訓治其民矣乃立稱於

夷宮韋昭曰夷宮者宣王祖父夷是為孝公自是後諸侯多叛王

命孝公二十五年諸侯畔周大戎殺幽王秦始列為諸侯二十七

年孝公卒子弗涅徐廣曰表云弗生也立是為惠公惠公

三十年晉人弑其君昭矣四十五年晉人又弑其君孝矣四十六

年惠公卒長庶子息攝當國行君事是為隱公索隱曰隱公名

初惠公適夫人無子公賤妾聲子生子息息長為娶於宋宋女至

而好惠公奪而自妻之索隱曰左傳宋武公生仲子中有魯

婦而自妻又經傳不言惠公無道左氏文亦生息徐廣曰一

明不知太史公何據而為此說譙周亦深不信生息作軌索

隱元五忽反登宋女為夫人以允為太子及惠公卒為允少故魯人

共令息攝政不言即位隱公五年觀漁於棠賈逵曰棠魯地陳漁

方與縣北有武棠亭魯侯觀漁臺也八年與鄭易天子之太山之邑杜預曰高平

譏之穀梁傳曰初者鄭伯之所受命於天子而祭太山之邑也十

一年冬公子揮謂請隱公曰有姓便君君其遂立吾請為君殺子

允君以我為相左傳曰用父請殺相隱公曰有先君命吾為允少

故攝代今允長矣吾方營菟裘之地而老焉服虔曰菟裘魯邑也

諸隱公於子允曰隱公欲遂立去子子其圖之請為子殺隱公子

允許諾十一月隱公祭鍾巫賈逵曰鐘齊于社圃杜預曰社館于

為氏服虔曰館舍也揮使人弑隱公子為氏而立子允為君是為

相公相公元年鄭以璧易天子之許田樂信曰鄭以許不足二年

以宋之賂鼎入於太廟君子譏之殺魯傳曰相公內殺其君外成

禮也公羊傳曰太廟三年使揮迎婦于齊為夫人六年夫人生子與相

公同日故名曰同同長為太子十六年會于曹伐鄭入厲公十八

年春公將有行杜預曰始遂與夫人如齊申繻諫止繻魯大夫公

不聽遂如齊齊襄公通相公夫人公怒夫人夫人以告齊侯夏四

月丙子齊襄公饗公服虔曰為公設享燕之禮公醉使公子彭生抱魯相公因

命彭生搯其脅公死于車魯人告于齊曰寡君畏君之威不敢寧

居來脩好禮禮成而不反無所歸各請得彭生以除醜於諸侯齊

人殺彭生以說魯立太子同是為莊公莊公母夫人因留齊不敢

歸魯莊公五年冬伐衛內衛惠公八年齊公子糾來奔九年魯欲

內子糾於齊後相公相公欲兵擊魯魯急殺子糾召忽死齊告魯

生致管仲魯人施伯曰齊欲得管仲非殺之也將用之用之則為

魯患不如殺以其屍與之索隱曰屍亦作死字莊公不聽遂囚管仲與齊

齊人相管仲十二年魯莊公與曹沫會齊相公於柯曹沫劫齊相

公求魯侵地已盟而釋相公相公欲背約管仲諫卒歸魯侵地十

五年齊相公始霸二十三年莊公如齊觀社韋昭曰齊因祀社免

觀三十二年初莊公築臺臨黨氏賈逵曰黨氏魯大夫任姓見孟女賈逵曰黨

索隱曰左傳曰初公築臺臨黨氏見孟女孟女賈逵曰黨

臂以盟服虔曰孟女生子斑斑長說梁氏女杜預曰梁氏

觀國人犖自牆外與梁氏女戲服虔曰犖其名也犖怒鞭犖莊公

聞之曰犖有力焉遂殺之是未可鞭而置也斑未得殺會莊公有

疾莊公有三弟長曰慶父次曰叔牙次曰季友莊公取齊女為夫

人曰哀姜哀姜無子哀姜娣曰叔姜生子開莊公無適嗣愛孟女

欲立其子斑莊公病而問嗣於弟叔牙叔牙曰一繼一及魯之常

也何休曰父死子繼兄死弟及慶父在可為嗣君何愛莊公患叔牙欲立慶父

退而問季友季友曰請以死立斑也莊公曰曩者叔牙欲立慶父

奈何季友以莊公命命牙待於鍼巫氏杜預曰鍼巫氏魯大夫也使鍼季劫飲

叔牙以鳩服虔曰鳩鳥曰飲此則有後奉祀不然死且無後牙遂

飲鳩而死魯立其子為叔孫氏杜預曰不以其孫也八月癸亥莊

公卒季友竟立子斑為君如莊公命侍喪舍于黨氏先時慶父與

哀姜私通欲立哀姜嫡子開及莊公卒而季友立斑十月己未慶

父使圉人榮殺魯公子斑於黨氏季友犇陳服虔曰季友內知慶

父使圉人榮殺魯公子斑於黨氏季友犇陳服虔曰季友內知慶

父使圉人榮殺魯公子斑於黨氏季友犇陳服虔曰季友內知慶

父使圉人榮殺魯公子斑於黨氏季友犇陳服虔曰季友內知慶

父使圉人榮殺魯公子斑於黨氏季友犇陳服虔曰季友內知慶

父使圉人榮殺魯公子斑於黨氏季友犇陳服虔曰季友內知慶

父使圉人榮殺魯公子斑於黨氏季友犇陳服虔曰季友內知慶

父使圉人榮殺魯公子斑於黨氏季友犇陳服虔曰季友內知慶

父使圉人榮殺魯公子斑於黨氏季友犇陳服虔曰季友內知慶

父使圉人榮殺魯公子斑於黨氏季友犇陳服虔曰季友內知慶

父使圉人榮殺魯公子斑於黨氏季友犇陳服虔曰季友內知慶

父使圉人榮殺魯公子斑於黨氏季友犇陳服虔曰季友內知慶

父使圉人榮殺魯公子斑於黨氏季友犇陳服虔曰季友內知慶

父使圉人榮殺魯公子斑於黨氏季友犇陳服虔曰季友內知慶

父使圉人榮殺魯公子斑於黨氏季友犇陳服虔曰季友內知慶

父使圉人榮殺魯公子斑於黨氏季友犇陳服虔曰季友內知慶

父使圉人榮殺魯公子斑於黨氏季友犇陳服虔曰季友內知慶

父使圉人榮殺魯公子斑於黨氏季友犇陳服虔曰季友內知慶

父使圉人榮殺魯公子斑於黨氏季友犇陳服虔曰季友內知慶

父使圉人榮殺魯公子斑於黨氏季友犇陳服虔曰季友內知慶

之邾而殺之以其屍歸戮之魯魯釐公請而葬之季友母陳女故

往慶父聞奚斯音乃自殺齊相公聞哀姜與慶父亂以危魯乃召

慶父慶父歸使人殺慶父慶父請奔弗聽乃使大夫奚斯行哭而

奔言於是季友奉子申入立之是為釐公索隱曰魯公之弟名

之曰男也其名曰友兩社為公室輔也兩社之間朝廷執政

其後為季氏慶父後為孟氏也釐公元年以汶陽鄆封季友賈逵

亡在陳陳故佐送季友及子申季友之將生也父魯相公使人卜

之曰男也其名曰友兩社為公室輔也兩社之間朝廷執政

其後為季氏慶父後為孟氏也釐公元年以汶陽鄆封季友賈逵

亡在陳陳故佐送季友及子申季友之將生也父魯相公使人卜

之曰男也其名曰友兩社為公室輔也兩社之間朝廷執政

其後為季氏慶父後為孟氏也釐公元年以汶陽鄆封季友賈逵

亡在陳陳故佐送季友及子申季友之將生也父魯相公使人卜

之曰男也其名曰友兩社為公室輔也兩社之間朝廷執政

日喬如晉之滅路在魯宣公十五年獲喬如弟勞如齊惠公二年鄭瞞伐

齊齊王子城父獲其弟榮如埋其首於北門按年表齊惠公二年衛

人獲其季弟簡如喬如同時鄭瞞由是遂亡杜預曰長十五年

季文子使於晉十八年二月文公卒文公有二妃長妃齊女哀姜

索隱曰此哀非蓋蓋以哭而過市國人哀之謂之哀姜生子惡及視次妃敬嬴愛生子倭

徐廣曰一作倭倭私事襄仲服虔曰襄仲公子遂襄仲欲立之叔仲曰不

可仲惠伯曰叔襄仲請齊惠公惠公新立欲親魯許之冬十月襄仲

殺子惡及視而立倭是為宣公哀姜歸齊哭而過市曰天乎襄仲

為不道殺適立庶市人皆哭魯人謂之哀姜魯由此公室卑三桓

強服虔曰三桓魯相公宣公倭十二年楚莊王彊圍鄭鄭伯降復

國之十八年宣公卒子成公黑肱徐廣曰肱立是為成公季文子

曰使我殺適立庶失大援者襄仲服虔曰援助也仲殺適立庶因

也杜預曰襄仲立宣公南通於楚既襄仲立宣公公孫歸父有寵

不固又不能堅事齊晉故云失大援襄仲立宣公公孫歸父有寵

服虔曰歸父襄仲之子宣公欲去三桓與晉謀伐三桓會宣公卒季文子怨

之歸父奔齊成公二年春齊伐取我隆左傳作龍杜預曰魯夏公

與晉卻克敗齊頃公於鞌齊復歸我侵地四年成公如晉晉景公

不敬魯魯欲背晉合於楚或諫乃不十年成公如晉晉景公卒因

留成公送葬魯諱之索隱曰經不書其葬十五年始與吳王壽

夢會鍾離十六年宣伯告晉欲誅季文子服虔曰宣伯文子有義

晉人弗許十八年成公卒子午立是為襄公是時襄公三歲也襄

公元年晉立悼公往年冬晉欒書弒其君厲公四年襄公朝晉五

年季文子卒家無衣帛之妾廐無食粟之馬府無金玉以相三君

宣索隱曰君子曰季文子廉忠矣九年與晉伐鄭晉悼公冠襄公

於衛左傳曰冠于成公之季武子從相行禮十一年三桓氏分為

三軍章昭曰周禮天子六軍諸侯大國三軍魯伯禽之封舊有三

平公即位二十一年朝晉平公二十二年孔丘生二十五年齊崔

杼弒其君莊公立其弟景公二十九年吳延陵季子使魯問周樂

盡知其意魯人敬焉三十一年六月襄公卒其九月太子卒左傳

也○素隱曰左傳曰胡女魯人立齊歸之子禰為君徐廣曰禰敬歸之子子野立三月卒

胡歸姓之國也齊謚也○素隱曰是為昭公昭公年十九猶有童

心服虔曰言無成人之心穆叔不欲立○素隱曰魯大夫叔孫豹宣伯喬妃之弟曰太子

死有母弟可立不即立長則立無母弟之長年鈞擇賢義鈞則卜之

杜預曰先人事後今禰非適嗣且又居喪意不在戚而有喜色若

果立必為季氏憂季武子弗聽卒立之比及葬三易表杜預曰言其嫡庶無

度君子曰是不終也昭公三年朝晉至河晉平公謝還之魯耻焉

四年楚靈王會諸侯於申昭公稱病不往七年季武子卒八年楚

靈王就章華臺召昭公昭公往賀春秋云七年賜昭公寶器已而

悔復詐取之左傳曰好以大屈服夷曰大屈實金可以為劍一曰

始所謂大曲之也十二年朝晉至河晉平公謝還之十三年楚

公子棄疾弑其君靈王代立十五年朝晉晉留之葬晉昭公魯耻

之二十年齊景公與晏子符竟因入魯問禮○素隱曰齊系家二

十一年朝晉至河晉謝還之二十五年春鸚鵡來巢周禮曰鸚鵡

傳曰非中國之禽也宜亢而師已曰文成之世童謠曰已魯大夫

巢穀梁傳曰來者來中國也師已曰文成之世童謠曰已魯大夫

也文成公鸚鵡來巢公在乾侯鸚鵡入處公在外野季氏與郈氏

徐廣曰一本作鸚鵡伯杜預曰李平子和昭季氏芥雞羽服虔曰擣

厚也本亦然鸚鵡伯杜預曰李平子和昭季氏芥雞羽服虔曰擣

雞羽可以空印氏雞目杜預曰李平子和昭季氏芥雞羽服虔曰擣

曰或云以膠沙播之為芥雞郈氏金距服虔曰以季平子怒而侵

郈氏服虔曰怒其不下已也郈昭伯亦怒平子○素隱曰系本昭

後稱臧昭伯之弟會賈逵曰昭伯臧孫賜也○素隱曰系本臧會

也弟偽臧氏匿季氏臧昭伯囚季氏人季平子怒囚臧氏老服虔

臧氏家臧郈氏以難告昭公昭公九月戊戌伐季氏遂入平子登

臺請曰君以讒不察臣罪誅之請遷沂上弗許杜預曰魯城南自

城待罪也大沂水請囚於鄭弗許服虔曰鄭請以五乘亡弗許服

出蓋縣南入泗水請囚於鄭弗許服虔曰鄭請以五乘亡弗許服

曰言五乘自子家駒曰○素隱曰魯大夫仲孫君其許之政自季

氏父矣為徒者眾眾將合謀弗聽郈氏曰必殺之叔孫氏之臣疾

謂其眾曰無季氏與有孰利皆曰無季氏是無叔孫氏疾

曰然救季氏遂敗公師孟懿子賈逵曰懿子仲孫何忌聞叔孫氏勝亦殺郈

昭伯郈昭伯為公使故孟氏得之三家共伐公公遂奔己亥公至

于齊齊景公曰請致千社待君子家曰棄周公之業而臣於齊可

乎乃止子家曰齊景公無信不如早之晉弗從叔孫見公還見平

子平子頓首初欲迎昭公孟孫季孫後悔乃止二十六年春齊伐

魯取鄆賈逵曰申豐而居昭公焉夏齊景公將內公令無受魯賂申豐

汝賈賈逵曰申豐許齊臣高斲子將粟五千庾賈逵曰十六斗為

臣不能事魯君有異焉服虔曰異宋元公為魯如晉求內之道卒

天棄魯乎抑魯君有罪于鬼神也願君且待齊景公從之二十八

年昭公如晉求入季平子私於晉六卿六卿受季氏賂諫晉君晉

君乃止居昭公乾侯杜預曰乾侯在魏郡二十九年昭公如鄆齊

景公使人賜昭公書自謂主君服虔曰大夫稱主昭公耻之怒

而去乾侯三十一年晉欲內昭公召季平子平子布衣跣行旺

因六卿謝罪六卿為言曰晉欲內昭公衆不從晉人止三十二

年昭公卒於乾侯魯人共立昭公弟宋為君是為定公定公立趙

簡子問史墨服虔曰史墨曰季氏亡乎史墨對曰不亡季友有大

功於魯受鄆為上卿至于武子文子世增其業魯文公卒東門遂

立庶魯君於是失國政政在季氏於今四君矣民不知君何以得

國是以為君杜預曰器車定公五年季平

子卒陽虎私怒囚季桓子與盟乃捨之七年齊伐我取鄆以為魯

陽虎邑以從政八年陽虎欲盡殺三桓適而更立其所善庶子以

代之載季桓子將殺之桓子詐而得脫三桓共攻陽虎陽虎居陽

關服虔曰陽九年魯伐陽虎陽虎奔齊已而奔晉趙氏十年定公

與齊景公會於夾谷孔子行相事齊欲襲魯君孔子以禮歷階誅

齊淫樂齊侯懼乃止歸魯侵地而謝過十二年使仲由毀三桓城

齊淫樂齊侯懼乃止歸魯侵地而謝過十二年使仲由毀三桓城

齊淫樂齊侯懼乃止歸魯侵地而謝過十二年使仲由毀三桓城

服虔曰仲收其甲兵孟氏不肯墮城杜預曰伐之不克而止季桓

子受齊女樂孔子去孔安國曰桓子使定公受齊女樂君臣相與觀之廢朝禮三日十五年定公

卒子將立是為哀公索隱曰系本將亦作將哀公五年齊景公卒六年齊田

乞弒其君孺子七年吳王夫差彊伐齊至繒徵百牢於魯季康子

使子貢說吳王及太宰嚭以禮誡之吳王曰我文身不示首禮乃

止八年吳為鄒伐魯至城下盟而去齊伐我取三邑十年伐齊南

邊十一年齊伐魯季氏用冉有有功思孔子孔子自衛歸魯十四

年齊田常弒其君簡公於徐州孔子請伐之哀公不聽十五年使

子服景伯子貢為介適齊歸我侵地田常初相欲親諸侯十六

年孔子卒二十二年越王勾踐滅吳王夫差二十七年春季康子

卒夏哀公患三桓將欲因諸侯以劫之三桓亦患公作難故君臣

多間賈逵曰公游于陵阪阪地名遇孟武伯於衢索隱曰一

氏左傳於孟曰請問余及死乎杜預曰問已外對曰不知也公欲以

越伐三桓八月哀公如陞氏社頭曰陞氏二桓攻公公奔于衛去

如鄒遂如越國人迎哀公復歸卒于有山氏徐廣曰皇甫謐云

子寧立是為悼公悼公之時三桓勝魯如小侯昇於三桓之家十

三年三晉滅智伯分其地有之三十七年悼公卒徐廣曰一本云

子嘉立是為元公元公二十一年卒徐廣曰皇甫謐云子顯立是

為穆公索隱曰系本顯作不銜穆公三十三年卒徐廣曰皇甫謐云子奮立

是為共公共公二十二年卒徐廣曰皇甫謐云子屯立是為康公

索隱曰屯康公九年卒徐廣曰皇甫謐云子匄立是為景公

音竹倫反景公二十九年卒徐廣曰皇甫謐云子叔立是為平公

音隱曰是時六國皆稱王平公十二年秦惠王卒二十二年平

公卒徐廣曰皇甫謐云子賈立是為文公索隱曰系本作潘公

公卒徐廣曰皇甫謐云子賈立是為文公索隱曰系本作潘公

文公七年楚懷王死于秦二十三年文公卒徐廣曰皇甫謐云

子繼立是為頃公頃公二年秦拔楚之郢徐廣曰年表云文公十

楚頃王東徙于陳十九年楚伐我取徐州徐廣曰徐州在魯東今

邾之下邑在魯東又郡國志曰魯國薛縣六國時曰徐州又紀年云宋惠王三十一年下邳遷于薛故名曰徐州則徐與邾並音舒也二十四年楚考烈王伐滅魯頃公亡遷於下邑徐廣曰下音舒邕謂國外之小邑本或作卞邕然魯有下邑與此不同為家人魯絕祀頃公卒于柯徐廣曰卞音舒盟于柯杜預云柯齊邑今齊北東阿也魯起周公至頃公凡三十四世

太史公曰余聞孔子稱曰甚矣魯道之衰也洙泗之間斷斷如也

徐廣曰漢書地理志云魯洙泗之間其民涉洙泗者扶老者而代其任俗既薄長老不自安與幼者相讓故曰斷斷如也斷魚斤反東州語也蓋幼者患苦長者相讓故曰斷斷如也言魯道雖微而洙泗之間尚聞焉如也邾莒生亦音銀又作斷斷如尚書讀則斷是專一之義徐廣又引地理志音五艱反云斷斷是聞爭之貌故繁故遂行賦云涉洙泗而飲馬耻少長之斷斷是也今按下文云至見于揖讓之禮則從矣魯尚有揖讓之風如論語音聞為得之也觀慶父及叔牙閔公之際何其亂也隱桓之事襄仲殺適立庶三家北面為臣親攻昭公昭公以奔至其揖讓之禮則從矣而行事何其矣也

案隱述贊曰武王既沒成王幼孤周公攝政負宸據圖及還臣

列北面躬如元子封魯少昊之墟夾輔王室世職不渝降及魯公穆仲致譽隱能讓國春秋之初丘明執簡褒貶備書

周公世家第三

燕召公世家第四

史記三十四

召公奭與周同姓姬氏燕周曰周之支族食邑於召謂之召公

故曰召公或說者以為文王受命取岐周故墟召地分爵二公故

詩有周召二南言皆在岐山之陽故言南也後武王封之北燕在

今幽州薊縣故城是也亦以元子就封而次子周武王之滅紂封

召公於北燕出本曰居北燕宋忠其在成王時召公為三公自陝

以西召公主之自陝以東周公主之何休曰陝者蓋今成王既幼

周公攝政當國踐祚召公疑之作君奭孔安國曰尊之曰君陳君

奭不說周公馬融曰召公以周公既攝政致太平功配文也周公

乃稱湯時有伊尹假于皇天孔安國曰伊摯佐湯功至大天謂致

在太戊時則有若伊陟臣扈假于上帝巫咸治王家孔安國曰伊

尹之職使其君不墮祖業故至天之功不墮巫咸治王家言其不

及二臣馬融曰道至于上帝謂奉天時也鄭玄曰上帝太微中其

所統在祖乙時則有若巫賢孔安國曰賢咸子巫氏也在武丁時

則有若甘般孔安國曰高宗即位卒維茲有陳保又有殷徐廣曰

九字陳列之功安治有效也於是召公乃說召公之治西方甚得

兆民和召公巡行鄉邑有棠樹決獄政事其下自侯伯至庶人各
得其所無失職者召公卒而民人思召公之政懷棠樹不敢伐歌

詠之作甘棠之詩自召公已下九世至惠侯○索隱曰並國史先

皆無名亦不言屬惟昭王父子有名蓋在戰國時旁見他說耳燕

四十二代有一惠侯二釐侯二宣侯二桓侯二文侯蓋國史微失

本蓋故燕惠侯當周厲王奔彘共和之時惠侯卒子釐侯立是歲

周宣王初即位釐侯二十一年鄭桓公初封於鄭二十六年釐侯

卒子頃侯立頃侯二十年周幽王淫亂為犬戎所弑秦始列為諸

侯二十四年頃侯卒子哀侯立哀侯二年卒子鄭侯立○索隱曰

鄭或鄭侯三十六年卒子繆侯立繆侯七年而魯隱公元年也十

八年卒子宣侯立○索隱曰譙周云系本謂燕自宣侯已上皆父

明故也按今系本無燕代系宋忠依太史公書以宣侯十三年卒

子桓侯立○徐廣曰古史考曰世家自宣侯桓侯七年卒○田本曰桓

未忠曰今河子莊公立莊公十二年齊桓公始霸十六年與宋衛

共伐周惠王惠王出奔溫立惠王弟頹為周王○譙周曰案春秋傳

燕與子頹逐周惠

王者乃南燕姑姓也系家以為北燕失之○索隱曰譙周云據左

氏燕與南伐周惠王乃是南燕姑姓而系家以為北燕伯故著史

考云北燕是姑姓今檢左氏燕十九年衛師無師伐周二十年齊

伐也據傳文及此記元是北燕不疑杜君妄說仲父是南燕伯為

周則鄭何以獨伐十七年鄭執燕仲父而內惠王于周二十七年

山戎來侵我齊桓公救燕遂北伐山戎而還燕君送齊桓公出境

桓公因割燕所至地予燕使燕共具天子如成周時職使燕復脩

召公之法三十三年卒子襄公立襄公二十六年晉文公為踐土
之會稱伯三十一年秦師敗于殽三十七年秦穆公卒四十年襄
公卒桓公立桓公十六年卒○索隱曰譙周云系家襄伯生宣伯
又宋忠據此史補系家亦有桓公是宣公立宣公十五年卒昭公
允南所見本異則是燕有三桓公也宣公立宣公十五年卒昭公
立昭公十三年卒武公立是歲晉滅三卻大夫武公十九年卒文
公立文公六年卒懿公立懿公元年齊崔杼弑其君莊公四年卒
子惠公立惠公元年齊高止來奔六年惠公多寵姬公欲去諸大
夫而立寵姬宋大夫共誅姬宋○索隱曰宋其名也或作宗劉氏

之惠公懼奔齊四年齊高偃如晉請共伐燕入其君晉平公許與

齊伐燕入惠公惠公至燕而死○索隱曰春秋昭二年北燕伯欽

此文合左傳無納欽之文而云將內簡公晏子曰燕君不入矣齊

遂受賂而還事與此乘而又以欽燕簡公簡公後惠公四代則與

春秋經傳不相立晉公室卑六卿始彊大平公十八年吳王闔廬破楚入郢十九

年卒簡公立簡公十二年卒獻公立○索隱曰王卻按紀年簡公

書多足偽謬晉趙鞅圍范中行於朝歌獻公十二年齊田常弑其

君簡公十四年孔子卒二十八年獻公卒孝公立孝公十二年韓

魏趙滅知伯分其地○索隱曰按紀年智二晉彊十五年孝公卒

成公立成公十六年卒○索隱曰按紀湣公立湣公三十一年卒

釐公立○索隱曰年表作釐疾非徐廣曰一無莊字是歲三晉列

為諸侯○索隱曰按紀年作文公二十四年卒簡公釐公三十年

伐齊敗于林營○索隱曰按紀年作文公二十四年卒簡公釐公三十年

年卒安也按上簡公生於公桓公立桓公十一年卒文公立則此當是釐桓立年又誤耳桓公立桓公十一年卒文公立

○索隱曰按紀年作文公二十四年卒簡公釐公三十年

○索隱曰按紀年作文公二十四年卒簡公釐公三十年

○索隱曰按紀年作文公二十四年卒簡公釐公三十年

○索隱曰按紀年作文公二十四年卒簡公釐公三十年

○索隱曰按紀年作文公二十四年卒簡公釐公三十年

○索隱曰按紀年作文公二十四年卒簡公釐公三十年

○索隱曰按紀年作文公二十四年卒簡公釐公三十年

○索隱曰按紀年作文公二十四年卒簡公釐公三十年

○索隱曰按紀年作文公二十四年卒簡公釐公三十年

○索隱曰按紀年作文公二十四年卒簡公釐公三十年

○索隱曰按紀年作文公二十四年卒簡公釐公三十年

○索隱曰按紀年作文公二十四年卒簡公釐公三十年

○索隱曰按紀年作文公二十四年卒簡公釐公三十年

毛壽徐廣曰一作毛壽又曰其陵縣本名毛壽又韓子作備壽謂燕王不如以

國讓相子之人之謂堯賢者以其讓天下於許由許由不受有讓

天下之名而實不失天下今王以國讓於子之子之必不敢受是

王與堯同行也燕王因屬國於子之子之大重索隱曰大或曰

禹薦益已索隱曰以已配益則益已足伯益而而以啓人為吏

已而啓與交黨攻益奪之天下謂焉名傳天下於益已而實令啓

自取之今王言屬國於子之而吏無非太子人者索隱曰此是

名屬子之而實太子用事也王因收印自三百石吏已上而效之

子之索隱曰鄭玄云效子之南面行王事而噲老不聽政顧為臣

為子之索隱曰顧猶反也言噲反國事皆決於子之三年國大亂百姓

惘然索隱曰有本作願者非將軍市被與太子平謀將攻子之諸將謂齊

潛王曰因而赴之破燕必矣齊王因令人謂燕太子平曰寡人聞

太子之義將廢私而立公飭君臣之義明父子之位寡人之國小

不足以為先後雖然則唯太子所以令之太子因要黨聚眾將軍

市被圍公宮攻子之不克將軍市被及百索隱曰謂如武王或文王

被死以徇因構難數月死者數萬眾人惶恐百姓離志孟軻謂齊

王曰今伐燕此文武之時不可失也索隱曰謂如武王或文王

許不王因令章子將五都之兵索隱曰北地士卒不戰城門不閉燕君

以因北地之眾以伐燕索隱曰北地士卒不戰城門不閉燕君

噲死齊大勝燕子之亡徐廣曰年表云君噲及太子相子之皆死

也二年而燕人共立太子平是為燕昭王徐廣曰噲立七年而死

平索隱曰按上文太子平謀攻子之而年表又云君噲及太子相

昭王則年表紀年又云子之殺公子平今此文云立太子平是為燕

昭王則年表紀年又云子之殺公子平今此文云立太子平是為燕

破燕之後即位卑身厚幣以招賢者謂郭隗曰齊因孤之國亂而

王之耻孤之願也先生視可者得身事之郭隗曰王必欲致士先

從隗始况賢於隗者豈遠千里哉於是昭王為隗改築宮而師事之樂毅自魏往鄒衍自齊往劇辛自趙往士爭趨燕燕王弔死問孤與百姓同其苦二十八年燕國殷富士卒樂軼輕戰於是遂以樂毅為上將軍與秦楚三晉合謀以伐齊齊兵敗湣王出亡於外燕兵獨追北入至臨淄盡取齊寶燒其宮室宗廟齊城之不下者獨唯聊莒即墨○索隱曰按余篇及戰國策並無聊字其餘皆屬燕六歲昭王三十三年卒子惠王立惠王為太子時與樂毅有隙及即位疑毅使騎劫伐將樂毅亡走趙齊田單以即墨擊敗燕軍騎劫死燕兵引歸齊悉復得其故城湣王死于莒乃立其子為襄王惠王七年卒○索隱曰按趙系家惠文王二十八年燕相成安君公孫操弒其王樂毅資以為即惠王也徐廣按年表是年燕武成王元年武成即惠王子則惠王為成安君弒明矣此不言不言韓魏楚共伐燕燕武成王立者燕諱不告或太史公之說陳也韓魏楚共伐燕燕武成王立武成王七年齊田單伐我掖中陽十三年秦敗趙於長平四十餘萬十四年武成王卒子孝王立孝王元年秦圍邯鄲者解去三年卒子今王喜立○索隱曰今王猶今上也有今王喜四年秦昭王

卒燕王命相栗腹約歡趙以五百金為趙王酒還報燕王曰趙王壯者皆死長平其孤未壯可伐也王召昌國君樂間問之對曰趙四戰之國其民習兵不可伐王曰吾以五而伐一○索隱曰謂以對曰不可燕王怒群臣皆以為為可卒起二軍車二千乘栗腹將而攻鄒○徐廣曰在常山今曰高邑○索隱曰鄒氏音火各反一音且卿秦攻代唯獨大夫將渠謂燕王曰渠其名也國史變文而書遂失姓耳○索隱曰燕將渠皆鄒將官秦姓也卿與耳與人通關約交以五百金飲人之王使者報而反攻之不祥兵無成功燕王不聽自將偏軍隨之將渠引燕王綬止之曰王必無自往往無成功王楚之以足將渠泣曰臣非以自為為燕燕軍至宋子○徐廣曰屬距商趙使廉頗將擊破栗腹於鄒破卿秦樂乘於代○索隱曰戰國策曰廉頗以三十萬遇栗腹於鄒樂乘以五萬過慶秦於代燕人大敗與此不同樂間奔趙廉頗逐之五百餘里圍其國燕人請和趙人不許必令將渠處和燕相將渠以處和○索隱曰謂今將渠處之使和也趙聽將渠解燕圍六年秦滅東西周置三川郡七年秦拔趙榆次三十七城秦置太原郡九

年秦王政初即位十年趙使廉頗將攻繁陽徐廣曰繁陽屬魏郡趙孝成王卒悼襄王立使樂乘代廉頗廉頗不聽攻樂乘樂乘走廉頗奔大梁十二年趙使李牧攻燕拔武遂徐廣曰武遂屬河間方城有督亢亭辛故居趙與龐煖善索隱曰煖音況遠反已而亡走燕燕見趙數困于秦而廉頗去令龐煖將也欲因趙獎攻之問劇辛辛曰龐煖易與耳燕使劇辛將擊趙趙使龐煖擊之取燕軍二萬殺劇辛秦拔魏二十城置東郡十九年秦拔趙之鄴九城趙悼襄王卒二十三年太子丹質於秦亡歸燕二十五年秦虜滅韓王安置潁川郡二十七年秦虜趙王遷滅趙趙公子嘉自立為代王燕見秦且滅六國秦兵臨易水徐廣曰出涿郡故安也禍且至燕太子丹陰養壯士二十人使荆軻獻督亢地圖於秦索隱曰徐廣云涿有督亢亭地理志屬燕因襲刺秦王秦王覺殺軻使將軍王翦擊燕二十九年秦攻拔我薊燕王亡徙居遼東斬丹以獻秦三十年秦滅魏三十三年秦拔遼東虜燕王喜卒滅燕是歲秦將王賁亦虜代王嘉

太史公曰召公頤可謂仁矣甘棠且思之况其人乎燕北迫蠻貉內措齊晉索隱曰昔交雜也又崎嶇疆國之間鼎為弱小幾滅者數矣然社稷血食者八九百歲於姬姓獨後亡豈非召公之烈

索隱述替曰召伯作相分陝而治人惠其德甘棠是思莊送勳主惠羅寵姬文公約趙蘇秦騁辭易王初立齊宣我欺燕會無道禪位子之昭王待士思報臨苗督亢不就卒見芟夷

燕召公世家第四

管蔡世家第五

史記三十五

管叔鮮蔡叔度者周文王子而武王弟也武王同母兄弟十人母曰太姒文王正妃也其長子曰伯邑考次曰武王發次曰管叔鮮次曰周公旦次曰蔡叔度次曰曹叔振鐸次曰成叔武次曰霍叔

處次曰康叔封次曰卣季載卣季載最少同母兄弟十人徐黃曰文王之

子子為侯者十有六國唯發曰賢左右輔文王故文王舍伯邑考而以發為太

子及文王崩而發立是為武王伯邑考既已前卒矣武王已克殷

紂平天下封功臣昆弟於是封叔鮮於管杜預曰管在滎陽京縣東北封叔度

於蔡世本曰居上蔡二人相紂子武庚祿父治殷遺民封叔旦於魯而相

周為周公封叔振鐸於曹封叔武於成索隱曰按春秋隱五年衛師入鄆杜預曰東平

交縣有鄆鄉後漢地理志以為成本國又地理志應仲遠設云季載

封叔武於霍索隱曰春秋隱元年晉滅霍霍地地理志云季載

封季載皆少未得封索隱曰孔安國曰康畿內武王既崩成王

少周公旦專王室管叔蔡叔疑周公之為不利於成王乃挾武庚

以作亂周公旦承成王命伐誅武庚殺管叔而放蔡叔遷之與車

十乘徒七十人從而分殷餘民為二其一封微子啓於宋以續殷

祀其一封康叔為衛君是為衛康叔封季載於邢也載名也季字

也邢或作邢邢國語曰邢季載賈逵曰文王子也季字

八年楚武王克權遷於郟郟杜預曰那處楚地南郡編縣有郟口

城臨與郟皆卅季康叔皆有馴行音巡馴善也於是周公舉康

叔為周司寇卅季為周司空左傳定公四年見以佐成王治皆有令

名於天下蔡叔度既遷而死其子曰胡胡乃改行率德馴善周公

聞之而舉胡以為魯卿士索隱曰尚書云蔡仲克庸祗德周公

仕魯之文又伯禽居魯乃是十年致政之後此言魯國治於是周

乃說居攝政之初未知史遷何憑而有斯言也

公言於成王復封胡於蔡宋忠曰胡以奉蔡叔之祀是為蔡仲餘

五叔皆就國無為天子吏者蔡叔成叔霍叔蔡仲卒子蔡伯

荒立蔡伯荒卒子官侯立官侯卒子厲侯立厲侯卒子武侯立武

侯之時周厲王失國奔彘共和行政諸侯多叛周武侯卒子夷侯

立夷侯十一年周宣王即位二十八年夷侯卒子釐侯所事立釐

侯三十九年周幽王為犬戎所殺周室卑而東徙秦始皇得封為列

侯四十八年釐侯子共侯興立共侯二年卒子戴侯立戴侯十

年卒子宣侯指父立宣侯二十八年魯隱公初立三十五年宣侯

卒子桓侯封人立桓侯二年魯弒其君隱公二十八年桓侯卒弟哀

侯獻舞立哀侯十一年初哀侯娶陳息侯亦娶陳杜預曰息國

夫人將歸過蔡蔡侯不敬息侯怒請楚文王求伐我我求救於蔡

蔡必來楚因擊之可以有功楚文王從之虜蔡哀侯以歸哀侯留

九歲死於楚九立二十年卒蔡人立其子盼是為繆侯繆侯以其

女弟為齊桓公夫人十八年齊桓公與蔡女戲船中夫人蕩舟桓

公止之不止公怒歸蔡女而不絕也蔡侯怒嫁其弟索隱曰弟

齊齊桓公怒伐蔡蔡潰遂虜繆侯南至楚邵陵已而諸侯為蔡謝

齊齊侯歸蔡侯二十九年繆侯卒子莊侯甲午立莊侯三年齊桓

公卒十四年晉文公敗楚於城濮二十年楚太子商臣弒其父成

王代立二十五年秦穆公卒三十三年楚莊王即位三十四年莊

王代立二十五年秦穆公卒三十三年楚莊王即位三十四年莊

侯卒子文侯申立文侯十四年楚莊王伐陳殺夏徵舒十五年楚
圍鄭鄭降楚楚復醜之二十年文侯卒子景侯同立景侯元年楚
莊王卒二十九年景侯為太子般娶婦於楚而景侯通焉太子弒景
侯而自立是為靈侯靈侯二年楚公子圍弒其王郊敖而自立為
靈王九年陳司徒招弒其君哀公○索隱曰昭或作召又作昭並音特逆反楚使公子
棄疾滅陳而有之十二年楚靈王以靈侯弒其父誘蔡靈侯于申
伏甲飲之醉而殺之刑其士卒七十人令公子棄疾圍蔡十一月
滅蔡使棄疾為蔡公楚滅蔡三歲楚公子棄疾弒其君靈王代立
為平王平王乃求蔡景侯少子廬立之是為平侯○索隱曰平侯從
今系本無是年楚亦復立陳楚平王初立欲親諸侯故復立陳蔡
後○索隱曰平侯者靈侯平侯九年卒靈侯般之孫東國攻平侯子
而自立是為悼侯悼侯父曰隱太子友者靈侯之太子平侯立而
殺隱太子故平侯卒而隱太子之子東國攻平侯子而代立是為
悼侯悼侯三年卒弟昭侯申立昭侯十年朝楚昭王持美裘二獻

其一於昭王而自哀其一楚相子常欲之不與子常讒蔡侯留之
楚三年蔡侯知之乃獻其裘於子常子常受之乃言歸蔡侯蔡侯
歸而之晉請與晉伐楚十二年春與衛靈公會邵陵蔡侯私於周
襄弘以求長於衛○索隱曰載書衛使史鮒言康叔之功德乃長衛
夏為晉滅沈○索隱曰沈在衛上楚怒攻蔡蔡昭侯使其子為質於吳
以共伐楚冬與吳王闔閭遂破楚入郢蔡怨子常子常恐奔鄭十
四年吳去而楚昭王復國十六年楚令尹為其民泣以謀蔡蔡昭
侯懼二十六年孔子如蔡楚昭王伐蔡蔡恐告急於吳吳為蔡遠
約遷以自近易以相救昭侯私許不與大夫計吳人來救蔡因遷
蔡于州來○索隱曰州來在淮南下蔡縣二十八年昭侯將朝于吳大夫恐其復
遷乃令賊利殺昭侯○索隱曰已而誅賊利以解過而立昭侯子
期是為成侯○索隱曰成侯四年宋滅曹十年齊田常弒其君簡公
十三年楚滅陳十九年成侯卒子聲侯產立聲侯十五年卒子元
侯立元侯六年卒子侯齊立侯齊四年楚惠王滅蔡蔡侯齊亡蔡

遂絕祀後陳滅三十三年○索隱曰魯哀十七年楚滅陳其楚滅

在春秋後伯邑考其後不知所封武王發其後為周有本紀言管

叔鮮作亂誅死無後周公旦其後為魯有世家言蔡叔度其後為

蔡有世家言曹叔振鐸其後為曹有世家言○索隱曰曹亦姬姓

之時類稱疆國傳數十代而後亡豈可附管蔡成叔武其後世無

亡國之末而沒其篇第自合折為一篇耳

所見霍叔處其後晉獻公時滅霍康叔封其後為衛有世家言并

季載其後世無所見

太史公曰管蔡作亂無足載者然周武王崩成王少天下既疑賴

同母之弟成叔冉季之屬十人為輔拂是以諸侯卒宗周故附之

世家言

曹叔世家○索隱曰按上文叔振鐸其後為曹有世家言即曹亦

事也因附管蔡之末而不出題者蓋以曹小而少也武王已克殷紂封叔振鐸於曹朱忠曰曹叔振鐸者周武王弟

立太伯卒子仲君平立仲君平卒子宮伯侯立宮伯侯卒子孝伯

雲立孝伯雲卒子夷伯喜立夷伯二十三年周厲王奔于彘三十

年卒弟幽伯強立幽伯九年弟蘇殺幽伯代立是為戴伯戴伯元

年周宣王已立三歲三十年戴伯卒子惠伯兜立孫檢曰兜音徐

名推或各弟或後各弟兒也○索隱曰按年表作惠公伯推注引

孫檢未詳何代或云齊人亦恐其人不注史記所以王儉七志阮

知裴翊何所從錄惠伯二十五年周幽王為大戎所殺因東徙益

耳諸侯畔之秦始皇列為諸侯三十六年惠伯卒子石甫立其弟武

殺之代立是為繆公繆公三年卒子桓公終生立孫檢曰一作桓

公三十五年魯隱公立四十五年魯弒其君隱公四十六年宋華

父督弒其君殤公及孔父五十五年桓公卒子莊公夕姑立○索

夕音亦即射莊公二十三年齊桓公始霸三十一年莊公卒子釐

公夷立釐公九年卒子昭公班立昭公六年齊桓公敗蔡遂至蔡

召陵九年昭公卒子共公襄立共公十六年初晉公子重耳其亡

過曹曹君無禮欲觀其駢脅韋昭曰駢脅者并幹也釐負羈諫不聽私善於重

耳二十一年晉文公重耳伐曹虜共公以歸令軍母入釐負羈之

宗族間或說晉文公曰昔齊桓公會諸侯復異姓今君囚曹君滅
同姓何以令於諸侯晉乃復歸共公二十五年晉文公卒二十五
年共公卒子文公壽立文公二十三年卒子宣公彊立左傳宣公
名宣公十七年卒弟成公負芻立成公三年晉厲公伐曹虜成公
以歸已復釋之索隱曰按左傳成十五年晉厲公執負芻歸于
夫節為君非吾節也遂逃奔宋曹人請于晉晉人五年晉來書中
謂子臧反吾歸而君子臧反晉於是歸負芻
行偃使程滑弒其君厲公二十三年成公卒子武公勝立武公二
十六年楚公子葉疾弒其君靈王代立二十七年武公卒子平公
頃立平公四年卒子悼公午立是歲宋衛陳鄭皆火悼公八年宋
景公立九年悼公朝於宋宋囚之曹立其弟野是為聲公悼公死
於宋歸葬聲公五年平公弟通弒聲公代立是為隱公索隱曰
秋無其事今檢系本及春秋悼公卒弟露立隱公四年聲公弟露
謚靖公實無聲公隱公蓋是彼文自疎也
弒隱公代立是為靖公靖公四年卒子伯陽立伯陽三年國人有
夢衆君子立于社宮賈逵曰社宮社也鄭衆謀欲亡曹曹叔振鐸

止之請待公孫彊許之曰求之曹無此人夢者戒其子曰我亡爾
聞公孫彊為政必去曹無懼曹禍索隱曰離又伯陽即位好田
弋之事六年曹野人公孫彊亦好田弋獲白鴈而獻之且言田弋
之說因訪政事伯陽大說之有寵使為司城以聽政夢者之子乃
亡去公孫彊言霸說於曹伯十四年曹伯從之乃背晉于宋賈逵
小加大索隱曰十謂犯也言曹因棄晉而犯宋遂至滅也裴宋
氏引賈逵注云以小加大者加陵也小即曹大謂晉及宋也宋
景公伐之晉人不救十五年宋滅曹執曹伯陽及公孫彊以歸而
殺之曹遂絕其祀
大史公曰索隱曰檢諸余尋曹共公之不用僖負羈乃乘軒者
三百人知唯德之不建及振鐸之夢豈不欲引曹之祀者哉如公
孫彊不修厥政叔鐸之祀忽諸
索隱述贊曰武王之弟管蔡及霍周公居相流言是作狼跋致
艱鳴鴉計惡胡能改行克復其爵獻舞執楚遇息禮薄穆侯虜
齊湯舟非謹曹共輕晉負羈先覺伯陽夢社祚傾振鐸

管蔡世家第五

陳杞世家第六

史記三十六

陳胡公蒲者虞帝舜之後也昔舜為庶人時堯妻之二女居于媯

汭其後因為氏姓媯氏舜已崩傳禹天下而舜子商均為封國

○索隱曰按商均所封虞即今之梁國虞城是也夏后之時或失或續○索隱曰按左傳虞湯父為

也至于周武王克殷紂乃復求舜後○索隱曰按左傳虞湯父為

父舜之後陶正官得媯蒲封之於陳○索隱曰左傳曰武王以元

名媯生蒲者也以奉帝舜祀是為胡公卒子申公犀侯立申公卒弟相

公臯羊立相公卒立申公子突是為孝公孝公卒子慎公圉戎立

慎公當周厲王時慎公卒子幽公寧立幽公十一年周厲王奔于

甄二十三年幽公卒子釐公孝立釐公六年周宣王即位三十六

年釐公卒子武公靈立武公十五年卒子夷公說立是歲周幽王

即位夷公三年卒弟平公燮立平公七年周幽王為犬戎所殺周

東徙秦始列為諸侯二十三年平公卒子文公圉立文公元年取

蔡女生子佗十年文公卒長子桓公鮑立桓公二十二年魯隱公

初立二十六年衛殺其君州吁三十三年魯弑其君隱公三十八年正月甲戌己丑陳桓公鮑卒○索隱曰陳亂桓公弟佗其母蔡

女故蔡人為佗殺五父及桓公太子免而立佗○索隱曰春秋傳謂佗

○索隱曰譙周云世家與春秋傳違者按左傳桓公五年文公公子

佗殺桓公太子免而立佗六年蔡人殺陳佗立桓公五年文公公子

陳厲公蔡出也故蔡人殺五父而立之則佗與五父俱為蔡人所

殺其事不異是一人明矣史記既以佗為厲公遂以躍為利公尋

厲利聲相近遂誤以佗為厲公五父為別人是太史公錯耳而班

固又以為厲公為是為厲公桓公病而亂作國人分散故再赴

桓公之弟也厲公二年生子敬仲完周太史過陳陳厲公使以

周易筮之卦得觀之否賈逵曰坤下巽上觀坤下乾是為觀國之

光利用賓于王杜預曰此周易觀卦六四爻辭也易之為書六此

其代陳有國乎不在此其在異國非此其身在其子孫若在異國

必姜姓姜姓太嶽之後杜預曰姜姓之物莫能兩大陳襄比其昌

乎厲公取蔡女蔡女與蔡人亂厲公數如蔡淫七年厲公所殺桓

公太子免之三弟長曰躍中曰林少曰杵曰共○索隱曰

如女與蔡人共殺厲公公羊傳曰淫于而立躍是為利公利公者

桓公子也利公立五月卒立中弟林且為莊公莊公七年卒少弟

杵曰立是為宣公宣公三年楚武王卒楚始疆十七年周惠王娶

陳女為后二十一年宣公後有嬖姬生子欵欲立之乃殺其太子

禦寇禦寇素愛厲公子完完懼禍及已乃奔齊齊桓公欲使陳完

為卿完曰羈旅之臣賈逵曰羈幸得免負擔君之惠也不敢當高

位桓公使為工正齊懿仲欲妻陳敬仲卜之占曰是謂鳳皇于飛

和鳴鏘鏘杜預曰鏘鏘然也猶敬仲夫妻有聲譽有媿之後將育

于姜杜預曰媿姓陳五世其昌并于正卿服虔曰言完後八世之後

莫之與京賈逵曰三十七年齊桓公伐蔡蔡敗南侵楚至召陵還

過陳陳大夫鞍濟塗惡其過陳詐齊令出東道東道惡桓公怒執

陳鞍濟塗是歲晉衛公殺其太子申生四十五年宣公卒子欵立

是為穆公穆公五年齊桓公卒十六年晉文公敗楚師于城濮是

歲穆公卒子共公朔立共公六年楚太子商臣弑其父成王代立

人誘厲公

是為穆王十一年秦穆公卒十八年共公卒子靈公平國立靈公
元年楚莊王即位六年楚伐陳十年陳及楚平十四年靈公與其
大夫孔寧儀行父皆通於夏姬衷其衣以戲於朝左傳曰衷其祖
衣其衣或泚治諫曰君臣淫亂民何效焉靈公以告二子二子請
殺泚治公弗禁遂殺泚治春秋曰陳殺十五年靈公與二子飲於
夏氏公戲二子曰徵舒似汝二子曰亦以公杜預曰靈公即位十
大無嫌是公子也蓋以夏姬淫徵舒怒靈公罷酒出徵舒伏弩廐
門射殺靈公左傳曰公出奔楚靈公太子午奔晉徵
舒自立為陳侯徵舒故陳大夫也夏姬御叔之妻舒之母也成公
元年冬楚莊王為夏徵舒殺靈公率諸侯伐陳謂陳曰無寧寧誅
徵舒而已已誅徵舒因縣陳而有之群臣畢賀申叔時使於齊來
還獨不賀賈逵曰楚莊王問其故對曰鄙語有之牽牛徑人田田
主奪之牛徑則有罪矣奪之牛不亦甚乎今王以徵舒為賊弑君
故徵其諸侯以義伐之已而取之以利其地而後何以令於天下

是以不賀莊王曰善乃迎陳靈公太子午於晉而立之復君陳如
故是為成公孔子讀史記至楚復陳曰賢哉楚莊王輕千乘之國
而重一言索隱曰謂二十八年楚莊王卒二十九年陳倍楚盟
三十年楚共王伐陳是歲成公卒子哀公弱立楚以陳喪罷兵去
哀公三年楚圍陳復釋之二十八年楚公子圍弑其君鄭敖自立
為靈王三十四年初哀公娶鄭長姬生悼太子師少姬生偃索隱曰
昭八年經云陳侯之弟招殺陳太子偃師左傳曰陳哀公元年鄭
姬生悼太子偃師今此云兩姬又分偃師為二人亦恐此非也
二嬖妾長妾生留少妾生勝留有寵哀公哀公屬之其弟司徒招
哀公病三月招殺悼太子立留為太子哀公怒欲誅招招發兵圍
守哀公哀公自經殺徐賈曰三招卒立留為陳君四月陳使使赴
楚楚靈王聞陳亂乃殺陳使者索隱曰即司使公子弃疾發兵
伐陳陳君留奔鄭九月楚圍陳十一月滅陳使弃疾為陳公招之
殺悼太子也太子之子名吳出奔晉晉平公問太史趙曰陳遂亡
乎對曰陳顓頊之族服虔曰陳祖虞舜舜出陳氏得政於齊乃卒

亡賈逵曰物自慕至于瞽瞍無違命賈逵曰瞽瞍無聞違天命以廢絕者

鄭衆曰慕舜之先也鞠案國語賈義為長○索隱曰賈逵以慕為

舜重之以明德至於遂杜預曰遂舜後蓋殷之與存舜之後而封

用反杜預以謂舜有明德乃至遂有國義亦然也且又云自當至

遂代守之亦舜德也宋忠云虞思之後其伯世世守之及胡公周

賜之姓杜預曰胡公滿遂之後也使祀虞帝且盛德之後必百

世祀虞之世未也其在齊乎楚靈王滅陳五歲楚公子弃疾弒靈

王代立是為平王平王初立欲得和諸侯乃求故陳悼太子師之

子吳立為陳侯是為惠公惠公立探續衰公卒時年而為元空籍

五歲矣○索隱曰惠公探取哀公死楚陳滅之後為元年故今空

七年陳火十五年吳王僚使公子光伐陳取胡沈而去○索隱曰

大夫曰吳新得意楚王雖亡與陳有故不可倍懷公乃以疾謝吳

四年吳復召懷公懷公恐如吳吳怒其前不往留之因卒吳陳乃

立懷公之子越是為濬公○索隱曰被左濬公六年孔子

適陳吳王夫差伐陳取二邑而去十三年吳復來伐陳陳告急楚

楚昭王來救軍於城父吳師去是年楚昭王卒於城父時孔子在

陳○索隱曰按孔子以魯定公十四年適陳當濬公之六年十五

年宋滅曹十六年吳王夫差伐齊敗之艾陵使人召陳侯陳侯恐

如吳楚伐陳二十一年齊田常弒其君簡公二十三年楚之白公

勝殺令尹子西子暴襲惠王葉公攻敗白公白公自殺二十四年

楚惠王復國以兵北伐殺陳濬公遂滅陳而有之是歲孔子卒

杞東樓公者夏后禹之後苗裔也○索隱曰杞國名也東樓公蓋

曰杞今陳留雍丘縣故地理志云雍丘縣故杞國周武王封禹後

氏遷魯陵地理志北海有營陵淳于公之孫臣贊云即春秋綠陵

亡賈逵曰物自慕至于瞽瞍無違命賈逵曰瞽瞍無聞違天命以廢絕者

鄭衆曰慕舜之先也鞠案國語賈義為長○索隱曰賈逵以慕為

舜重之以明德至於遂杜預曰遂舜後蓋殷之與存舜之後而封

用反杜預以謂舜有明德乃至遂有國義亦然也且又云自當至

遂代守之亦舜德也宋忠云虞思之後其伯世世守之及胡公周

賜之姓杜預曰胡公滿遂之後也使祀虞帝且盛德之後必百

世祀虞之世未也其在齊乎楚靈王滅陳五歲楚公子弃疾弒靈

王代立是為平王平王初立欲得和諸侯乃求故陳悼太子師之

子吳立為陳侯是為惠公惠公立探續衰公卒時年而為元空籍

五歲矣○索隱曰惠公探取哀公死楚陳滅之後為元年故今空

七年陳火十五年吳王僚使公子光伐陳取胡沈而去○索隱曰

大夫曰吳新得意楚王雖亡與陳有故不可倍懷公乃以疾謝吳

四年吳復召懷公懷公恐如吳吳怒其前不往留之因卒吳陳乃

立懷公之子越是為濬公○索隱曰被左濬公六年孔子

適陳吳王夫差伐陳取二邑而去十三年吳復來伐陳陳告急楚

楚昭王來救軍於城父吳師去是年楚昭王卒於城父時孔子在

陳○索隱曰按孔子以魯定公十四年適陳當濬公之六年十五

年宋滅曹十六年吳王夫差伐齊敗之艾陵使人召陳侯陳侯恐

如吳楚伐陳二十一年齊田常弒其君簡公二十三年楚之白公

勝殺令尹子西子暴襲惠王葉公攻敗白公白公自殺二十四年

楚惠王復國以兵北伐殺陳濬公遂滅陳而有之是歲孔子卒

杞東樓公者夏后禹之後苗裔也○索隱曰杞國名也東樓公蓋

曰杞今陳留雍丘縣故地理志云雍丘縣故杞國周武王封禹後

氏遷魯陵地理志北海有營陵淳于公之孫臣贊云即春秋綠陵

殷紂求禹之後得東樓公封之於祀宋忠曰祀今陳留雍立縣也以奉夏后氏

杞東樓公生西樓公西樓公生題公題公生謀娶公徐廣曰謀一作謀○索隱

子靖公立靖公二十三年卒子共公立共公八年卒子德公立德

曰世本曰惠公○索隱曰系本無周並作惠公又云惠公生成公

又桓公是也系家脫成公一代下云弟桓公姑容立非也且成公

好至唐二十二年卒始赴而書左傳云成公也末同盟故不書名

是杞有成公必當德公十八年卒弟桓公姑容立徐廣曰世本日

如誰周所說也德公十八年卒弟桓公姑容立惠公立十八年

生或公及桓公成公立十七年卒子孝公句立○索隱曰

公十七年卒弟文公益姑立文公十四年卒弟平公鬱立○索隱

郁釐譙周二名鬱來蓋鬱平公十八年卒子悼公成立悼公十二

年卒子隱公乞立七月隱公弟遂弑隱公自立是為釐公釐公十

九年卒子湑公維立湑公十五年楚惠王滅陳十六年湑公弟闕

路弑湑公代立是為哀公○索隱曰闕音道哀公殺兄湑哀公立

十年卒湑公子救立徐廣曰救一作救是為出公出公十二年卒子簡公

春立立一年楚惠王之四十四年滅杞杞後陳亡三十四年杞小

微其事不足稱述舜之後周武王封之陳至楚惠王滅之有世家

言禹之後周武王封之杞楚惠王滅之有世家言契之後為殷殷

有本紀言殷破周封其後於宋齊湑王滅之有世家言后稷之後

為周秦昭王滅之有本紀言臯陶之後或封英六○索隱曰本或

蒙云皆各錄之後據系本二國皆偃姓故春秋文五年傳云楚人

皆臯陶後地理志云六安故國臯陶後偃姓為楚所滅又唐十七

年齊人徐人代英氏杜預曰英六皆臯陶後國名是有英英六

者英英號楚穆王滅之無譜伯夷之後至周武王復封於齊曰

大公望陳氏滅之有世家言伯翳之後至周平王時封為秦項羽

滅之有本紀言○索隱曰秦祖伯翳解者以翳益則為一人今言

舜本紀叙十人無翳而有彭祖彭祖亦項典不載未知太史公意

如何恐多是誤然據秦本紀叙翳之功云佐舜馴調鳥獸與舜

也右十一人者皆唐虞之際名有功德臣也其五人之後皆至帝

王○索隱曰舜禹身為帝王其後餘乃為顯諸侯滕薛驕夏殷周

美及醫則後代皆為帝王也

之間封也小不足齒列弗論也

○索隱曰滕不知本封蓋軒轅氏之子有滕姓是其祖也後周封文

王子錯叔繡於滕故宋忠云今沛國公立是滕國也薛奚仲之後任姓蓋夏殷所封故宋忠云今沛國公立是滕國也薛奚仲之後

蓋史缺無可叙列也又許文叔太岳之胤二知曹姓之君並通好

諸侯同盟大國不宜全沒其事 周武王時侯伯尚千餘人及幽厲

之後諸侯力攻相并江黃胡沈之屬不可勝數

○索隱曰系本江也理志江國在汝南安陽縣 故弗采著于傳上

太史公曰舜之德可謂至矣禪位於夏而後世血食者歷三代及

楚滅陳而田常得政於齊卒為建國百世不絕苗裔茲有土者

不乏焉至禹於周則祀微甚不足數也楚惠王滅杞其後越王勾

踐興

索隱述蒼曰盛德之祀必及百世舜禹餘列陳杞是繼焉滿受

封東樓纂出闕路篡逆夏姬淫嬖二國衰微或淪或替前并後

虜皆亡楚惠勾踐勃興田和吞噬蟬聯血食豈其苗裔

陳杞世家第六

衛康叔世家第七

史記三十七

衛康叔 ○索隱曰康畿內國名宋忠曰康叔從康徙封衛衛即殷墟定昌之地畿內之康不知所在也名封周武

王同母少弟也其次尚有冉季冉季最少武王已克殷紂復以殷

餘民封紂子武庚祿父比諸侯以奉其先祀勿絕為武庚未集

○索隱曰集和也 恐其有賊心武王乃令其弟管叔蔡叔傅相武庚祿父以

和其民武王既崩成王少周公旦代成王治當國管叔蔡叔疑周

公乃與武庚祿父作亂欲攻成周 ○索隱曰成周洛陽其時周公相成王營洛邑猶居西周鎬京

管蔡欲搆難先攻成周於洛邑伐管蔡周公曰以成王命興師伐殷殺武庚祿

是周公東居洛邑伐管蔡周公曰以成王命興師伐殷殺武庚祿

父管叔放蔡叔以武庚餘民封康叔為衛君居河淇間故商墟

○索隱曰宋忠云今定昌也 周公旦懼康叔齒少乃申告康叔曰必求殷之

人君子長者問其先殷所以興所以亡而務愛民告以紂所以亡

者以淫於酒酒之失婦人是用故紂之亂自此始為梓材示君子

可法則故謂之康誥酒誥梓材以命之康叔之國既以此命能和

集其民大說成王長用事舉康叔為周司寇賜衛寶祭器 左傳

康叔以大路大旂少帛精茂旃旌大呂賈達曰大路金路也少帛
雜帛也精茂大赤也通帛為旃折羽為旌大呂鍾名鄭眾曰精茂
旃名也章有德康叔卒子康伯代立忠曰索隱曰孫本康伯名也
為大夫按左傳所稱王孫牟父是也牟聲相近故不同耳譙周
古史考無康伯而云子牟伯立蓋以不冝父子俱謚康故因其名
云牟也康伯卒子考伯立考伯卒子嗣伯立嗣伯卒子康伯立音義
伯也音捷○索隱曰康伯卒子靖伯立靖伯卒子貞伯立本索隱曰康
貞伯卒子頃侯立頃侯厚賂周夷王夷王命衛為侯○索隱曰康
伯即稱伯者謂方伯之伯耳非至子則康叔初封已為侯也比子康
孟長也五侯之長謂方伯也故五代孫祖桓為方伯耳
至頃侯德衰不監諸侯乃從本爵而稱侯非是至子則康叔及頃
侯賂夷王頃侯立十二年卒子釐侯立釐侯十三年周厲王出奔
于彘共和行政焉二十八年周宣王立四十二年釐侯卒太子共
伯餘立為君共伯弟和有寵於釐侯多予之賂和以其賂賂士以
襲攻共伯於墓上共伯入釐侯美自殺○索隱曰美音延延墓道
衛人因葬之釐侯旁謚曰共伯而立和為衛侯是為武公○索隱
恭伯代立此說蓋非也按季札美康叔武公之德又國語稱武公
年九十五矣猶箴諷於國恭恪于朝作抑自微至於沒身謂之魯

騶又詩著衛世子恭伯早卒不云被殺武公殺兄而立豈
可以為訓而形之于國史乎蓋太史公採雜說而為此部耳武公
即位修康叔之政百姓和集四十二年大戎殺周幽王武公將兵
往佐周平戎其有功周平王命武公為公五十五年卒子莊公揚
立莊公五年取齊女為夫人好而無子又取陳女為夫人生子蚤
死陳女女弟亦幸於莊公而生子完○索隱曰女弟戴嬀也子完
燕于飛完母死莊公令夫人齊女子之立為太子○索隱曰子之
是也齊女即莊姜也詩莊公有寵妾生子州吁十八年州吁長好兵莊
頃人篇閔之是也莊公曰庶子好兵使將亂自此起不聽
公使將石碯諫莊公賈逵曰石碯曰庶子好兵使將亂自此起不聽
二十三年莊公卒太子完立是為桓公桓公二年弟州吁驕奢桓
公繼之州吁出奔十三年鄭伯弟段攻其兄不勝亡而州吁求與
之友十六年州吁收聚衛亡人以襲殺桓公州吁自立為衛君為
鄭伯弟段欲伐鄭請宋陳蔡與俱三國皆許州吁州吁新立好兵
弒桓公衛人皆不愛石碯乃因桓公母家於陳詳為善州吁至鄭
郊石碯與陳侯共謀使右宰醜進食因殺州吁于濮○索隱曰右宰

陳地○索隱曰賈逵曰濮陳地按濮水有受河又受汴水亦受河
東北至離孤分為二俱東北至鉅野入濟則濮在曹衛之間賈言
陳地非也若據地理志陳留水也而迎桓公弟晉於邢而立之賈逵
丘縣濮水受沛當言陳留水也而迎桓公弟晉於邢而立之賈逵
姬姓國是為宣公宣公七年魯弑其君隱公九年宋督弑其君
殤公及孔父十年晉曲沃莊伯弑其君哀侯十八年初宣公愛夫
人夷姜夷姜生子伋以為太子而令右公子傅之右公子為太子
取齊女未入室而宣公見所欲為太子婦者好說而自取之更為
太子取他女宣公得齊女生子壽子朔令左公子傅之杜預曰左
為號太子伋母死宣公正夫人與朔共讒惡太子伋宣公自以其
奪太子妻也心惡太子欲廢之及聞其惡大怒乃使太子伋於齊
而令盜遮界上殺之與太子白旄而告界盜見持白旄者殺之且
行子朔之兄壽太子異母弟也知朔之惡太子而君欲殺之乃謂
太子曰界盜見太子白旄即殺太子太子可母行太子曰逆父命
求生不可遂行壽見太子不止乃盜其白旄而先馳至界界盜見
其驗即殺之壽已死而太子伋又至謂盜曰所當殺乃我也盜并

殺太子伋以報宣公宣公乃以子朔為太子十九年宣公卒太子
朔立是為惠公左右公子不平朔之立也惠公四年左右公子怨
惠公之讒殺前太子伋而代立乃作亂攻惠公立太子伋之弟黔
牟為君惠公奔齊衛君黔牟立八年齊襄公率諸侯奉王命共伐
衛納衛惠公誅左右公子衛君黔牟奔于周惠公復立惠公立三
年出亡十八年復入與前通年九十二年矣二十五年惠公怨周
之容舍黔牟與燕伐周周惠王犇温衛燕立惠王弟頹為王二十
九年鄭復納惠王三十一年惠公卒子懿公赤立懿公即位好鶴
淫樂奢後九年翟伐衛衛懿公欲發兵兵或畔大臣言曰君好鶴
鶴可令擊翟於是遂入殺懿公懿公之立也百姓大臣皆不服自
懿公父惠公朔之讒殺太子伋代立至於懿公常欲敗之卒滅惠
公之後而更立黔牟之弟昭伯頑之子申為君是為戴公戴公申
元年卒齊桓公以衛數亂乃率諸侯伐翟為衛築楚立立戴公弟
燮為衛君賈逵書曰衛侯朝於周周行人問其名答曰衛侯燮燮

更其名曰毀 是為文公文公以亂故齊齊人入之初翟殺懿公
也衛人憐之思復立宣公前死太子伋之後伋子又死而代伋死
者子壽又無子太子伋同母弟二人其一曰黔牟黔牟嘗代惠公
為君八年復去其二曰昭伯昭伯黔牟皆已前死故立昭伯子申
為戴公戴公卒復立其弟毀為文公文公初立輕賦平罪索隱曰輕賦
說平斷刑也平或作卒卒謂士卒身自勞與百姓同苦以收衛民
也罪字連下讀蓋亦一家之義耳
十六年晉公子重耳過無禮十七年齊桓公卒二十五年文公卒
子成公鄭立成公三年晉欲假道於衛救宋成公不許晉更從南
河度服虔曰南河濟南之東南流河救宋徵師於衛衛大天欲許
成公不肯大夫元咺攻成公出奔索隱曰奔楚晉文公重耳伐衛
分其地予宋討前過無禮及不救宋患也衛成公遂出奔陳索隱曰
左傳衛侯聞楚師敗二歲如周求入與晉文公會晉使人鳩衛成
公成公私於周主鳩令薄不得死索隱曰按已而周為請晉文
公卒入之衛而誅元咺衛君瑕出奔索隱曰是元咺所立者成
公入而殺之故儲二十年經

云衛殺其大夫元咺及 七年晉文公卒十二年成公朝晉襄公十
四年秦穆公卒二十六年齊邠歌弒其君懿公索隱曰邠歌與
作邠戎者蓋邠歌掌御戎車三十五年成公卒出本曰成公徙濮
故号邠戎邠音丙歌亦作邠名地 子穆公邀立穆公二年楚莊王伐陳殺夏徵舒三年楚莊王
圍鄭鄭降復釋之十一年孫良夫救魯伐齊復得侵地穆公卒子
定公城立定公十二年卒子獻公衍立獻公十三年公令師曹毅
宮妾鼓琴賈逵曰師妾不善曹答之妾以幸惡曹於公公亦答曹三
百十八年獻公戒孫文子甯惠子食皆往日盱不召服虔曰孫
惠子甯殖也教戒二子欲共而去射鴻於囿二子從之服虔曰從
晏食皆服朝衣待命盱晏也公不釋射服與之言左傳曰不二子怒如宿服虔曰務文子邑也
此亦孫文子子數待公飲左傳曰文子使師曹歌巧言之卒章杜
音戚孫文子子數待公飲子即孫前也使師曹歌巧言之卒章杜
曰巧言詩小雅也其卒章曰彼何人斯居河之康無師曹又怒公
之嘗答三百乃歌之欲以怒孫文子報衛獻公文子語蘧伯玉伯
玉曰臣不知也賈逵曰伯遂攻出獻公獻公奔齊齊置衛獻公於

聚邑孫文子甯惠子共立定公弟秋為衛君遂為殤公徐廣曰班氏云獻公
弟殤公秋立封孫文子林父於宿十二年甯喜與孫文子爭寵相
惡殤公使甯喜攻孫林父林父奔晉復求入故衛獻公獻公在齊
齊景公聞之與衛獻公如晉求入晉為伐衛誘與盟衛殤公會晉
平公平公執殤公與甯喜而復入衛獻公亡在外十二年而
入獻公後元年誅甯喜三年吳延陵季子使過衛見蘧伯玉史鮑
曰衛多君子其國無故過宿孫林父為擊磬曰不樂音大悲使衛
亂乃此矣是年獻公卒子襄公惡立襄公六年楚靈王會諸侯襄
公稱病不往九年襄公卒初襄公有賤妾幸之有身夢有人謂曰
我康叔也令若子必有衛名而子曰元妾怪之問孔成子服虔曰
成子曰康叔者衛祖也及生男子也以告襄公襄公曰天所置
也名之曰元襄公夫人無子於是乃立元為嗣是為靈公靈公五
年朝晉昭公六年楚公子棄疾弒靈王自立為平王十一年火三
十八年孔子來祿之如魯後有隙孔子去後復來三十九年太子

蒯聵與靈公夫人南子有惡賈逵曰南子宋女欲殺南子蒯聵與其徒戲
陽激謀朝使殺夫人賈逵曰戲陽後悔不果蒯聵數目之夫
人覺之懼呼曰太子欲殺我靈公怒太子蒯聵奔宋已而之晉趙
氏四十二年春靈公游于郊令子郢僕賈逵曰郢靈公少子也字
子南靈公怨太子出奔謂郢曰我將立若為後郢對曰郢不足以
辱社稷君更圖之服虔曰郢自謂已無德夏靈公卒夫人命子郢
為太子曰此靈公命也郢曰亡人太子蒯聵之子輒在也不敢當
於是衛乃以輒為君是為出公六月乙酉趙簡子欲入蒯聵乃令
陽虎詐命衛十餘人衰經服虔曰衰經為若若簡子送蒯聵衛人
聞之發兵擊蒯聵蒯聵不得入入宿而保衛人亦罷兵出公輒四
年齊田乞弒其君孺子八年齊鮑子弒其君悼公孔子自陳入衛
九年孔文子問兵於仲尼仲尼不對其後魯迎仲尼仲尼反魯十
二年初孔圍文子取太子蒯聵之姊生悝孔氏之豎渾良夫美好
孔文子卒良夫通於悝母太子在宿悝母使良夫於太子太子與

良夫言曰苟能入我國報子以乘軒免子三死母所與杜預曰軒大夫車也

三死死與之盟許以悝母為妻閏月良夫與太子入舍孔氏之外謂良夫太子蒙衣為官

圍服虔曰昏二人蒙衣而乘婦人之服以中蒙其頭而共乘也者羅御知孔氏孔氏之老樂甯問之服虔曰家臣稱稱姻妻以告

賈逵曰遂入適伯姬氏家適伯姬所居既食悝母杖戈而先服虔曰

孔悝所至太子與五人介與假從之賈逵曰介被甲也伯姬劫悝於

廁強盟之遂劫以登臺服虔曰於衛臺樂甯將飲酒炙未熟聞亂

使告仲由服虔曰季路為孔召護駕乘車服虔曰召護衛大夫駕

之意行爵食炙季路乃行爵食炙奉出公輒奔魯服虔曰召仲由

將入遇子羔將出賈逵曰子羔衛大夫高曰門已閉矣子路曰吾

姑至矣杜預曰且子羔曰不及莫踐其難賈逵曰言家臣受不及

曰是時輒已出不及事不當踐其難子路曰食焉不辟其難曰言

難此明其不死國也子羔遂出子路入及門公孫敢闔門曰母入

為也服虔曰公孫敢衛大夫子路曰是公孫也求利而逃其難由

不然利其祿必救其患有使者出子路乃得入曰太子焉用孔悝

雖殺之必或繼之王肅曰必有繼且曰太子無勇若燔臺必舍孔

叔太子聞之懼下石乞孟鷹敵子路服虔曰二子敵以戈擊之割

纓子路曰君子死冠不免使冠在地結纓而死孔子聞衛亂曰嗟

乎柴也其來乎由也其死矣孔悝竟立太子蒯聩是為莊公莊公

崩預者出公父也居外怨大夫莫迎立元年即位欲盡誅大臣曰

寡人居外久矣子亦嘗聞之乎群臣欲作亂乃止二年魯孔丘卒

三年莊公上城見戎州賈逵曰戎州人之邑索隱曰左傳云

頭云陳留濟陽縣東南有戎城濟陽與衛近故莊公登臺而

望見戎州又七年云戎伐凡伯于楚丘是戎與衛相近也曰戎

虜何為是戎州病之十月戎州告趙簡子簡子圍衛十一月莊公

出犇索隱曰左傳莊公本由晉趙氏納之立而背晉晉伐衛衛

齊伐衛

虜斑師更立公子起為衛君服虔曰起衛君起元年衛石曼專逐

其君起○索隱曰左傳作石曼此專音曼字起奔齊衛出公輒自

齊復歸立初出公立十二年亡亡在外四年復入出公後元年賞

從亡者立二十一年卒○索隱曰按出公初立十二年亡在外四年

卒○索隱曰紀年云四出公季父黔攻出公子而自立是為悼公悼公五

年卒○索隱曰紀年云四子敬公弗立世本云敬公費也敬公十九年卒

子昭公糾立○索隱曰系本云敬公費也是時二晉彊衛如小侯屬之昭

公六年公子釐弒之代立是為懷公懷公十一年公子頹弒懷公

而代立是為慎公慎公父公子適○索隱曰音的系本適父敬公

也慎公四十二年卒子聲公訓立○索隱曰訓亦作馴同聲公十

一年卒子成侯速立○索隱曰音速系本作不迷按上穆公成侯

十一年公孫鞅入秦○索隱曰秦本紀云鞅入秦又按

元年字十六年衛更貶號曰侯二十九年成侯卒子平侯立平侯

八年卒子嗣君立○索隱曰梁資據紀司君五年更貶號曰君

有濮陽四十二年卒子懷君立懷君二十一年朝魏魏囚殺懷君

魏更立嗣君弟是為元君元君為魏堦故魏立之徐廣曰班氏云

弟元君十四年秦拔魏東地秦初置東郡更徙衛野王縣而并濮

陽為東郡○索隱曰魏都大梁濮陽黎陽並二十五年元君卒子

君角立年君云元君十一年秦置東郡十二年徙野王二君角九

年秦并天下立為始皇帝二十一年二世發君角為庶人衛絕祀

太史公曰余讀世家言至於宣公之太子以婦見誅弟壽爭死以

相讓此與晉太子申生不敢明驪姬之過同俱惡傷父之志然卒

死亡何其悲也或父子相殺兄弟相滅亦獨何哉

索隱述贊曰司寇受封梓材有作成錫厥器夷加其爵暨豎能

修從文始約詩美歸燕傳矜石磻皮冠射鴻乘軒使鶴宣縱淫

變疊生仍朔崩贖得罪出公行惡衛祚日衰失於君角

衛康叔世家第七

續康叔世家第七

