

134

CHINESE - JAPANESE COLLECTION
HARVARD COLLEGE LIBRARY
DEPOSITED BY
HARVARD - YENCHING INSTITUTE

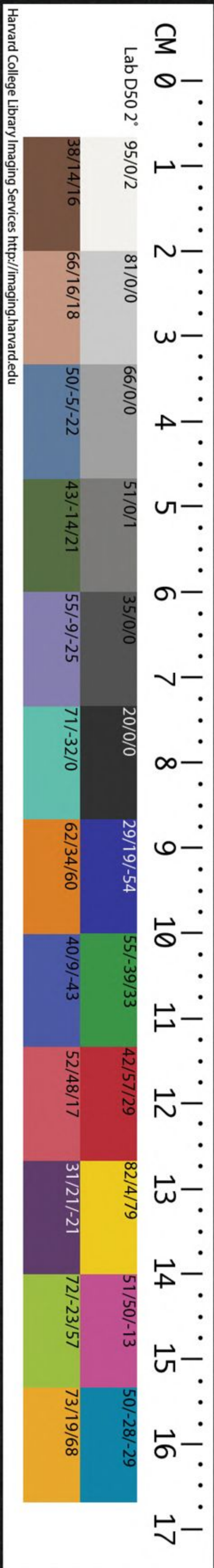
JUN 16 1936

T 110.7111.41E



十三經註疏

公羊八



Harvard College Library Imaging Services <http://imaging.harvard.edu>

春秋公羊傳疏注卷之五

漢河休學

宣公

元年春王正月公即位

位何其意也

其意何也

公即位

公即位

公即位

春秋公羊註疏宣公卷第十五

起元年
九年
漢和
九年
書館
珍藏
印

漢何休學

宣公

元年春王正月公即位傳繼弒君不言即位此其言即

位何其意也傳桓公篡成君宣公篡未踰年君嫌其

義異故復發傳桓公至發傳○解云即桓元年

何註云據莊公不言即位彼傳云如其意也註云弒

君欲即位故如其意也註云弒君欲即位故如其意

以著其惡是也若然按禮未踰年之君臣下為之無
服臣為君斬衰三年誠實自異何言嫌其義異者正
以惻隱者相似故也是以閔元年何氏云復發傳
者嫌繼未踰年君義異故也明當隱之如一一是也

公子遂如齊逆女

諷喪娶復書不親迎者嫌觸諱不成其文也有母言如者緣內諱無貶公文

諷喪至其文

○解云何氏以為人君喪娶者宜有貶刺之文若其

吉逆使卿者宜書譏之見不親迎而已即叔孫僑如

之徒是也今公子遂為君喪娶宜去公子以見譏而

存公子復作不親迎之經書之者正以公子遂本

是弑君之賊若去公子即嫌為觸弑君大惡之故諱去

公子即似隱四年十年公子翬之類是以不得成其

貶文若然文公二年公子遂如齊納幣亦譏喪娶之

經而不去公子者彼是喪未畢納幣為失禮猶淺此

乃初喪逆女固當合貶即下八年而註云元年逆女

嫌為喪娶貶也者義亦通於此云云之說八年註備

○**熊氏薨**冬十月巳丑葬我小君頃熊頃熊者何宣公

之母也是其今日有母母不命使者婦人之命不通

四方何得言如作內使之文者正以緣內無貶公之

文故也何者若其去如則嫌宣公喪娶為絕賤不成

為諸侯然也正緣此事不得去如也若然莊二十八

年臧孫辰告糴于齊不言如所以不嫌莊公不能貯

蓄絕而賤之者彼告糴之事可以通臧孫之私行此

大夫不外娶無通私行之義故如是

三月遂以夫人婦姜至自齊

傳遂何以不稱公子一事

而再見者卒名也

卒竟也竟但舉名者省文夫人

何以不稱姜氏

傳據僑如以夫人婦姜氏至自齊也

經有姜不但問不稱氏者嫌據夫人氏欲使去姜

傳據僑至齊也○解云在成十四年九月○**傳**嫌據

至去姜○解云即僖元年夫人氏之喪至自齊是也

貶曷為貶

傳據俱至也譏喪娶也喪娶者公也則曷

及古閣

為貶夫人

國 据師還也

國

八年秋師還也

○解云即莊

善辭也如滅同姓何善爾病之也曷為病之非師之罪也彼公自滅同姓非師之罪是以歸惡于公書還以善師此公自喪娶非夫人之罪而貶夫人與彼義違故据而難之

也

國 明下無貶上之義內無貶于公之道則曷為貶

夫人

國 据俱有諱義

國

据俱有諱義○解云春秋

為夫人諱而貶之乎 夫人與公一體也 **國** 恥辱與公共之夫人

貶則公惡明矣去氏比於去姜差輕可言故不諱貶

夫人

○差初

國

夫人與公一體○解云初則判合終

其事體先于遺餘半在爾故傳以一體言之○ **國** 恥辱至明矣○解云正以夫人與公共諡知榮辱同矣

○ **國** 去氏至夫人○解云去姜即僖元年夫人氏之

喪至自齊是也然此不諱者以其輕而僖元年去姜者則重矣而亦不諱者何氏云因正王法其稱婦何所加臣子不得以夫人禮治其喪也是也

國

据桓公夫人至不稱婦

國

据桓至稱婦○解云

氏至自有姑之辭也 **國** 有姑當以婦禮至無姑當以

齊是也 夫人禮至故分別言之言以者見行遂意也見繼重

在遂因遠別也月者公不親迎危錄之例也 **國** 有姑

也○解云隱二年傳云在塗稱婦與此違者兼二義也言在塗見夫而服從夫故謂之婦至國對姑而服

從姑是以亦謂之婦矣○ **國** 有姑至禮至○解云當

以婦禮至而稱夫人者臣下錄之故也○ **國** 言以至別也○解云桓十四年傳云以者何行其意也何氏云以已從人曰行然則此經云遂以夫人者欲見夫

公羊疏

卷之五十三

及古

人是時進止由遂故言見繫重在遂若不言以直云遂夫人則嫌惟夫人男女無別故云因遠別也○
月者至例也○解云即桓三年九月夫人姜氏至自齊之屬是也言公不親迎故書月危錄之例也

夏季孫行父如齊

晉放其大夫胥甲父于衛傳放之者何猶曰無去是云

爾是是衛傳放之者何○解云大夫去國於例然言出奔此經言放故執不知問

則何言爾近正也此其為近正奈何古者大夫已去

三年待放傳古者刑不上大夫蓋以為摘巢毀卵則

鳳凰不翔刳胎焚天則麒麟不至刑之則恐誤刑嫌

者死者不可復生刑者不可復屬故有罪放之而已

所以尊賢者之類也三年者古者疑獄三年而後斷

易曰繫用徽纆寘於叢棘三歲不得凶是也自嫌有

罪當誅故三年不敢去屬音蜀叢棘才工反**近**

也○解云用古放臣而言近正者正以古者放臣任

其所去今此晉又處之於衛故言近耳○**古**者刑

不上大夫○解云曲禮上篇文鄭註云不與賢者犯

法其犯法則在八議輕重不在刑書是也○**蓋**以

至不至○解云皆家語文是時孔子之晉聞趙簡子

殺舜華之屬故為此言而遂還耳○**易**曰至是也

○解云此坎卦上六爻辭也鄭氏云繫拘也爻辰在巳巳為蛇蛇之蟠屈以徽纆也三五互體艮文與震同體艮為門闕於木為多節震之所為有叢拘之類門闕之內有叢木多節之木是天子外朝左右九棘之象也外朝者所以詢事之處也左嘉石平罷民焉右肺石達窮民焉罷民邪惡之民也上六乘陽有邪

惡之罪故縛約徽纆置於叢棘而後公卿以下議之
其害人者置之圜土而施職事焉以明刑恥之能復
者上罪三年而赦中罪二年而赦下罪一年而赦不
得者不自思以得正道終不自改而出圜上者殺故
凶是也○**註**自嫌至不敢去○解云莊二十四年曹
羈之下傳云三諫不從遂去之故君子以為得君臣
之義也何氏云孔子曰所謂大臣者以道事君不可
則止此之謂也諫必三者取月生三日成魄臣道就
也以此言之則知待放之臣三年乃去者君放之非
亦取月生三日成魄臣道就之義故也

也曰無去是非也大夫待放正也**註**聽君不去衛

正也**註**君放之非也大夫待放正也○古者臣有大

喪則君三年不呼其門**註**重奪孝子之恩也禮父母

之喪三年不從政齊衰大功之喪三月不從政故孔

子曰夏后氏三年之喪既殯而致事殷人既葬而致

事周人卒哭而致事君子不奪人之親亦不可奪親

也**註**禮父至不從政○解云禮記王制文也此政

子問文鄭云致事者還其職位於君是也○**註**君子

亦不可奪親也此之謂乎**已練可以弁冕****註**此說時

衰正失非謂禮當然弁禮所謂皮弁爵弁也皮弁武

冠爵弁文冠夏曰收殷曰冔周曰弁加旒曰冕主所

以入宗廟○冔况**註**夏曰至曰弁○解云即郊特

加旒曰冕○解云何氏以為弁冕之形制一耳但加

旒為異矣○**註**主所以入宗廟○解云以其文冠故

也服金革之事謂以兵事使之君使之非也

古道也臣行之禮也臣順為命亦禮也此與君放

之非臣待君放正同故引同類相發明閔子

騫以孝聞閔子騫以孝聞要經而服事禮已

練男子除乎首婦人除乎帶要一禮已至乎

傳文孔子蓋善之也者蓋猶是也言於此三事孔子

皆善之其二三事者初則要經而服事次則謂君為古

者後則退而既而曰若此乎古之道不即人心既

致仕是也事畢言古者不敢斥君即近也退而致仕退退身

也致仕還祿位于君孔子蓋善之也善其服事外

得事君之義致仕內不失親親之恩言古者又孫順

不訕其君也不言君子者時賢者多以為非唯孔子

以為是音遜

公會齊侯于平州

公子遂如齊

六月齊人取濟西田傳外取邑不書此何以書据曹

取之不書禮反据曹取之不書解云即僖

取之取之曹也曷為不言取之曹何晉侯執曹伯班其

此未有伐曹者則其言取之曹何晉侯執曹伯班其

所取侵地于諸侯也晉侯執曹伯班其所取侵地于

者所還當時不取久後有悔更緣前語取之不應以得故當坐取邑其濟西田本魯物而曹取之不書之矣所以賂齊也

國魯所以賂遺齊故稱人共國辭遺唯季

國何者魯人篡弒以地賂人齊人失所取篡者反

之賂皆合**曷為賂齊****國**據上無戰伐無所謝

國稱人故也**曷為賂齊****國**據上無戰伐無所謝

所謝**國**解云正決哀七年秋公伐邾婁八月已酉入邾婁以邾婁子益來八年夏齊人取謹及闡傳云外

取邑不書此何以書所以賂齊也曷為賂齊為以邾婁子益來也然則此文之上不見戰伐之文應無所謝曷為以地賂

齊乎故難之**為弒子赤之賂也****國**子赤齊外孫宣公篡弒之恐為齊所誅為是賂之故諱使若齊自取之者亦因惡齊取篡者賂當坐取邑未之齊坐者由

律行言許受賂也月者惡內甚于邾婁子益

國外孫**國**解云文公四年經書娶于齊而生也**國**未

之至受賂也**國**解云十年齊人歸我濟西田傳云齊已取之矣其言我何言我者未絕於我也曷為未絕

于我齊已言取之矣其實未之齊也何氏云齊已言語許取之其人民貢賦尚屬於魯實未歸於齊不言

來者明不從齊來不當坐取邑是以知其未之齊矣**國**月者至于子益

國解云哀八年夏齊人取謹及闡傳云外取邑不書此何以書所以賂齊也曷為賂齊

為以邾婁子益來也彼註云邾婁齊與國畏為齊所怒而賂之恥甚故諱使若齊自取然則彼為侵奪小

國而賂齊此為篡適而賂齊罪重於彼是以書月以諱其惡故云月者惡內甚於邾婁子益矣

秋邾婁子來朝

楚子鄭人侵陳遂侵宋**國**微者不得言遂遂者楚子之

遂也不從鄭人去遂者兵尊者兼將○將子
匠反**○**者至

之遂也○解云正以遂者專事之文也是以僖二十

五年註云微者不別遂但別兩耳是也其若大例不

合遂若其竟外有利國家之事亦權許之卽莊十九

年秋公子結媵陳人之婦于鄆遂及齊侯宋公盟下

傳云大夫無遂事此其言遂何聘禮大夫受命不受

辭出竟有可以安社稷利國家者則專之可也是

晉趙盾帥師救陳宋公陳侯衛侯曹伯會晉師于斐林

伐鄭**○**此晉趙盾之師也**○**据上趙盾救陳微者不

能會諸侯○斐芳**○**微者至諸侯○解云謂若是

于斐林而會之曷為不言趙盾之師**○**据公子遂會晉趙盾

于衡雍伊維戎盟再出名氏**○**据公子至名氏○

于衡雍伊維戎盟再出名氏○解云卽文八年冬十

月壬午公子遂會晉趙盾盟于衡雍君不會大夫之

乙酉公子遂會伊維戎盟于暴是

辭也**○**時諸侯為趙盾所會不與卑致尊故正之去

大夫名氏使若更有師也殊會地之者起諸侯為盾

所會**○**殊會至所會○解云言殊會者正謂先序

侯衛侯曹伯帥師伐鄭而先言會晉師于斐林乃言

伐鄭者若以趙盾之師先在是致諸侯來會之然也

故曰起諸侯為盾所會耳

冬晉趙穿帥師侵柳**○**柳者何天子之邑也**○**天子之

間田也有大夫守之晉與大夫忿爭侵之○間柳

何○解云欲言是國又復未聞欲曷為不繫乎周○及古閣

据王師敗績于貿戎繫王

○貿音茂 据王至繫王○
解云即莊元年秋

王師敗績于貿戎是也

不與伐天子也

絕正其義使若兩國

自相伐

絕正其義○解云謂絕柳不使繫之於王所以正君臣之義也

晉人宋人伐鄭

二年春王二月壬子宋華元帥師及鄭公子歸生帥師

戰于大棘宋師敗績獲宋華元

復出宋者非獨惡

華元明恥辱及宋國

○華戶化反

宋華至華元○解云宋鄭皆言帥師者其

將皆尊其師者衆故也

秦師伐晉

秦稱師者閔其衆惡其將本秦之忿起殺

之戰今襄公繆公已死可以止矣而復伐晉惡其構

怨結禍無已

秦稱至其將○解云正以文十二年秦伯使遂來聘始有大夫宜見將

之名氏若其貶之宜稱人稱國而言師者正以閔其衆惡其將故也○本秦至之戰○解云在僖二十

三年夏○今襄至已死○解云即文六年晉侯謹卒文十八年秦伯營卒是也

夏晉人宋人衛人陳人侵鄭

秋九月乙丑晉趙盾弑其君夷獯

夷獯戶刀反又古刀反二傳作夷臯

冬十月乙亥天王崩

匡王○解云即三年春葬匡王是也

三年春王正月郊牛之口傷改卜牛牛死乃不郊猶三

望其言之何

据食角不言之

之

据食角不言之○解云即成

七年春王正月鼯鼠食郊牛角改緩也辭間容之

卜牛鼯鼠又食其角乃免牛是也故為緩不若食角急也別天牲主以角書者譏宣公

養牲不謹敬不潔清而災重事至尊故詳錄其簡甚

不若食角急也○解云言食角之時正以有不

順之處為天所災不敬簡慢故不言之耳○**別**

天牲主以角○解云即王制云祭天地之牛角繭栗

宗廟之牛角握賓客之牛角尺是○**重事至簡甚**

○解云正謂言之是也何者之為緩辭故以簡慢

之甚言矣言簡者欲取五行傳云簡宗廟之言耳

為不復卜据定十五年牛死改卜牛

云据彼經云十五年春上正月養牲養二卜

鼯鼠食郊牛牛死改卜牛是也

語在下帝牲不吉帝皇天大帝在北辰之中主總

領天地五帝羣神也不吉者有災

之中者言在北辰之處紫微宮內也云總領天地五

帝羣神也者總領天地之內五帝羣神也其五方之

帝東方青帝靈威仰之屬是其五則扳稷牲而卜之

先卜帝牲養之有災更引稷牲卜之以為天牲養

之凡當二卜爾復不吉不復郊

天牲○解云即定十五年帝牲在于滌三月滌宮

牛死改卜牛考正謂此

名養帝牲三年之處也謂之滌者取其蕩滌潔清三

牢者各主一月取三月一時足以充其天牲

養牲宮名養帝至之處○解云其於稷者唯具是視

視其身體具無災害而已不特養于滌宮所以降

稷尊帝郊則曷為必祭稷**祖**据郊者主為祭天王者

必以其祖配**祖**祖謂后稷周之始祖姜嫄履大人迹

所生配配食也**帝**姜嫄至所生○解云即詩云履

曰姜嫄為帝譽元妃出野見巨人迹心忻然說欲踐

之踐之身動如孕者居期而生子以為不祥棄之隘

巷或棄山林寒冰之上云云姜嫄以為神**王者則曷**

遂收養長之初欲棄之因名曰棄是也**為必以其祖配**

据方父事天**解**据方父事天○**特祭何嫌而要須以**

自內出者無匹不行**祖配祭之乎故難之****自內出者無匹不行**

無所與會合則不行自外至者無主不止**必得主**

人乃止者天道闇昧故惟人道以接之不以文王配

者重本尊始之義也故孝經曰郊祀后稷以配天宗

祀文王於明堂以配上帝上帝五帝在太微之中迭

生子孫更王天下書改卜者善其應變得禮也**迭**

反更王音庚**必得至接之****解云王謂天之精**

下于况反**神靈不明察矣****上帝至禮也****解云此五帝者即靈威仰之屬言在太微宮內迭王**

天下即感**云蒼帝之始二十八世滅蒼蒼者翼也**

彼註云**在中央其色黃滅少者參註云禹參之**

星精在西方其色白滅參者虛註云湯虛之星精在

北方其色黑滅虛者房註云文王房星之精在東方

其色青五星**之謀是其義**

葬匡王

傳葬匡王。○解云天子記崩不記葬今而書者正以去年十月天王崩至今年春未滿七月

即文九年傳曰王者不書葬此何以書不及時書過時書我有往者書然則此未滿七月所謂不及時書也

楚子伐賁渾戎

賁渾舊音六或音奔下戶門反二傳作陸渾

夏楚人侵鄭

秋赤狄侵齊

宋師圍曹

冬十月丙戌鄭伯蘭卒

葬鄭繆公

葬不月者子未三年而弑故略之也

音穆

傳

葬不月至之也。○解云即下四年夏六月乙酉鄭公子歸生弑其君夷是也然則春秋之內卒日

葬月大國之常今而不月故為此解似若定公十三年春薛伯定卒何氏云不日月者子無道當廢之而以為後未至三年失眾見弑危社稷宗廟禍端在定故略之之類也考諸舊本皆無註然則有者衍字耳而不月者與卒同月故也即隱三年傳云不及時而不日慢葬何氏云慢薄不能以禮葬是也然則薛伯定之子是失眾見弑者即定十三年薛弑其君比稱國以弑是也今此繆公之子為公子歸生弑之非失眾之文是以經書冬十月丙戌鄭伯蘭卒而不略之以此言之有註者非也

四年春王正月公及齊侯平莒及邾莒人不肯公伐莒

傳

此平莒也其言不肯何

據取汶陽田不言

棘不肯

傳

據取汶至不肯

解云即成二年秋取汶陽田至三年秋叔孫僑如率師圍棘傳

云棘者何汝陽之不服邑也其言圍之何不聽也何
不聽也何氏云不聽者叛也不言叛者為內諱故書
圍以起辭取向也國為公取向作辭也恥行義為利
之是也故諱使若莒不肯起其平也聽公平伐取其邑以弱
之者愈也莒言及者明非莒不肯起其平也書齊侯
者公不能獨平也月者惡錄之國莒言及
○解云正以及是汲汲之意亦見直之義故如此解
○月者惡錄之○解云正以定十一年冬及鄭平
知平例不月今而書月故以為惡錄之若然定十年
春王三月及齊平而書月何氏云月者夾谷之會齊
侯欲執定公故不易是也又昭七年春王正月暨齊
平而書月何氏云月者刺內暨暨也時魯方結婚于
吳外慕強楚故不
汲汲于齊是也

秦伯稽卒

夏六月乙酉鄭公子歸生弑其君夷

赤狄侵齊

秋公如齊

公至自齊

冬楚子伐鄭

五年春公如齊

夏公至自齊

秋九月齊高固來逆子叔姬

叔孫得臣卒不日者知公子遂欲弑君為人臣知賊

而不言明當誅秋九月至叔姬○解云隱二年註云親逆例時知此月為下卒出高

固不蒙月也○解云正以所聞之

世大夫之卒無罪者日有罪者月今此不日故解之

但推尋上下更不見得臣有罪之文惟有文十八年

秋公子遂叔孫得臣如齊冬十月公子遂弑子赤是

以何氏消量作如此解

冬齊高固及子叔姬來何言乎高固之來

叔姬為重大夫私事不當書○為重直

云正以春秋尊內故也○大夫至當書

以內之大夫直錄其如不書其大夫私事故也今書

高固是言叔姬之來而不言高固之來則不可禮

以難之

大夫妻歲一歸宗叔姬屬嫁而與高固來如但言叔

姬來而不言高固來則魯負教戒重不可言故書高

固明失教戒重在固言及者猶公及夫人故書

○解云婦人之道既嫁從夫故也○言及至夫人

○解云即僖十一年夏公及夫人姜氏會齊侯于陽

穀是也然則公羊之義以為夫妻言及者遠別之稱

刺其無別是以下註云言其雙行匹至似於鳥獸是

也故桓十八年春公夫人姜氏遂如齊傳云公何以

不及夫人註云據公及夫人會齊侯于陽穀夫人外

也註云若言夫人已為公所絕外也傳云夫人外者

何內辭也註云內為公諱辭其實夫人外公也註云

時夫人淫于齊侯而譖公故云爾然則桓公十八年

以遠子公羊子曰其諸為其雙雙而俱至者與言

其雙行匹至似於鳥獸其無別如雄狐綏綏故曰雙行游匹而來鶉鵲不異故言匹至似於鳥獸矣而舊說云雙雙之鳥一身二首尾有雌雄隨便而偶常不離散故以喻焉非何氏意也

楚人伐鄭

六年春晉趙盾衛孫免侵陳趙盾弒君此其復見何

○ 據宋督鄭歸生齊崔杼弒其君後不復見賢徧反

○ 據宋督至不復見○解云其宋督之事即桓二年春王正月戊申宋督弒其君與夷及其大夫孔父者是也歸生之事上四年夏六月乙酉鄭公子歸生弒其君夷是也崔杼之事即襄二十五年夏五月

齊崔杼弒其君光是也然則春秋之內書名弒君後不復見者唯此三人耳餘見者皆著義焉即桓二年

公子翬如齊逆女宣元年公子遂如齊逆女之屬欲

見罪在桓宣故翬遂得見閔二年公子慶父出奔莒

書者彼註云慶父弒二君不當復見所以復見者起

季子緩追逸賊是也隱四年衛人殺州吁于濮彼註

云書者善之也然則善其臣子討得其賊是以書見

則知莊九年齊人殺無知書之者亦是討得其賊善

而書之莊十二年宋萬出奔陳得書之者彼註云萬

弒君所以復見者重錄彊禦之賊明當急誅之也是

也僖十年夏晉殺其大夫里克得書之者亦翬遂之

類也故彼傳云里克弒二君則曷為不以討賊之辭

言之惠公之大夫也何氏云惠公篡立已定晉國君

臣合為一體無所復責故曰此乃惠公之大夫安得

以討賊之辭言之然則欲歸惡於惠公尚不作討賊

之辭何得怪其見于經矣襄二十七年衛殺其大夫

甯喜得書之亦翬遂之類也是見其與獻公同謀而

弒剽是以三十六年弒剽之類也下何氏云甯喜為衛侯

術弒剽不舉術弒剽者諉成於喜是也其二十六年

晉人執甯喜之下傳云不以其罪執之也何氏云明

及古閣

不得以為功當坐執人亦是其得書之義文十八年齊人弑其君商人昭十一年楚于虔誘蔡侯般殺之于申皆書者商人之下何氏云商人弑君賊復見者與大夫異齊人已君事之殺之宜當坐殺君是也昭十三年楚公子棄疾弑公子比得書者亦是加弑故也如趙盾之類矣

也復見趙盾者欲起親弑者趙穿非盾親弑君者也

趙穿則曷為加之趙盾不討賊也何以謂之不討賊

也据皆去葬不加弑春秋之義君弑賊不討則不

書葬所以責臣子不討賊若其加弑者雖不討賊亦書其葬以其不親弑不責臣子之討賊是以昭十九年夏許氏子止弑其君買冬葬許悼公傳云賊未討何以書葬不成于弑也曷為不成于弑止進藥而藥殺也止進藥而藥殺則曷為加弑焉爾譏子道之不盡也是以君子加弑焉爾葬許悼公是君子之赦止

也赦止者免止之罪辭也是也然則此趙盾之弑君與他親弑者同文皆去其葬則趙盾不加弑趙盾既不加弑即其身是賊何得謂之不討賊乎故難之

君夷俾趙盾曰天乎無辜辜罪也呼天告冤

天告冤○解云冤謂冤枉之冤也吾不弑君誰謂吾弑君者乎史曰

爾為仁為義人弑爾君而復國不討賊此非弑君而

何復反也趙盾不能復應者明義之所責不可辭

趙盾之復國奈何靈公為無道使諸大夫皆內朝

禮公族朝於內朝親親也雖有富貴者以齒明父子

也外朝以官體異姓也宗廟之中以爵為位崇德也

宗人授事以官尊賢也升餒受爵以上嗣尊祖之道也喪紀以服之精粗為序不奪人之親也音俊

公族至之親也○解云此皆文王世子文彼註云內朝路寢廷也云雖有貴者以齒明父子也彼註云謂以宗族事會也云外朝以官體異姓也者彼鄭氏云外朝路寢門之外廷體猶連結也云宗廟之中以爵為位崇德也者鄭氏云崇高也以爵貴賤異位云宗人授事以官尊賢也者鄭氏云宗人掌禮及宗廟也以官官各有所掌也若司徒奉牛司馬奉羊司空奉豕云升餒受爵以上嗣尊祖之道也者彼文云其登餒獻爵則以上嗣尊祖之道也註云上嗣祖之正統爵謂上嗣舉奠也今此何氏以登為升復無獻字蓋所見異也云喪紀以服之精粗為序不奪人之親也者彼文作輕重字此作精粗者亦所見異也其上又云其公大事則以其喪服之精粗為序註云大事謂死喪也其為君雖皆斬衰序之必以本親也是也

然後處乎臺上引彈而彈之已趨而辟丸音巴已已諸大夫也音紀是樂而巳矣音洛以是為笑樂音洛趙盾巳朝而出與諸大夫立於朝有人荷畚音荷荷負也

畚草器若今市所量穀者是也齊人謂之鍾音荷有人作何胡可反又音何畚音本音左傳云齊舊四量豆區釜鍾是也

自閨而出者音宮中之門謂之闈其小者謂之闈從內朝出立于外朝見出閨者知外朝在闈外內朝在闈內可知音闈闈者宮中相通小門也其小者謂之闈

小閨謂之闈李氏曰皆趙盾曰彼何也夫畚曷為出門戶大小之異是也

及古

及古

乎閨國彼何者始恠何等物之辭熟視知其為畚乃言夫畚者賤器何故乃出尊者之閨乎呼之不至國怪而呼欲問之曰子大夫也欲視之則就而視之國

顧尹責已以視人欲以見就為解也古者士大夫通

曰子國○解佳賣國趙盾就而視之則赫然死人也國赫

然已支解之貌趙盾曰是何也曰膳宰也國主宰割

殺膳宰若今大官宰人熊蹯不熟國蹯掌公怒以斗

一擊而殺之國擊猶擊也擊謂旁擊頭項國○擊五羔反

弔反擊也支解將使我棄之趙盾曰嘻趨而入靈公

望見趙盾愬而再拜國愬者驚貌禮臣拜然後君答

拜靈公先拜者畚出盾入知其欲諫欲以敬拒之使

不復言也禮天子為三公下階卿前席大夫與席士

式几國○愬所革反國禮天至式几○解云趙盾遂

巡北面再拜稽首國頭至地曰稽首頭至手曰拜手

國○頭至地至拜手趨而出國本欲諫君君以拜謝

知已意冀當覺悟故出靈公心作焉國作慙貌慙盾

知已過國○作在洛反欲殺之於是使勇士某者往殺之國

某者本有姓字記傳者失之勇士入其大門則無人

門焉者入其閨則無人閨焉者音焉者於也是無人
 於閨門守視者也上其堂則無人焉音但言焉絕語
 辭堂不設守視人故不言堂焉者俯而闖其戶音俯
 挽頭戶室戶方食魚殮勇士曰嘻子誠仁人也吾入
 子之大門則無人焉入子之閨則無人焉上子之堂
 則無人焉是子之易也音易猶省也音殮子為晉國
 重卿而食魚殮是子之儉也君將使我殺子吾不忍
 殺子也雖然吾亦不可復見吾君矣音負君命也遂
 刎頸而死音勇士自斷頭也傳極道此者明約儉之

衛也甚於重門擊柝孔子曰禮與其奢也寧儉此而
 謂也音頸居郢反斷音短音傳極至謂也音解云
 重直容反柝他洛反音易下繫辭云重門擊柝
 以待暴客是也靈公聞之怒滋欲殺之甚音滋猶益也眾莫

可使往者於是伏甲于宮中召趙盾而食之趙盾之
 車右祁彌明者國之力士也音禮大夫驂乘有車右
 有御者音而食音嗣下音侂然從乎趙盾而入音侂然

壯勇貌音乙反音放乎堂下而立音嫌靈公復欲殺盾

故入以為意禮器記曰天子堂高九尺諸侯七尺大
 夫五尺士三尺趙盾已食靈公謂盾曰吾聞子之劔

蓋利劍也子以示我吾將觀焉授君劍當拔而進

其首靈公因欲以推殺之趙盾起將進劍祁彌明自

下呼之曰盾食飽則出何故拔劍於君所趙盾知之

由人曰知之自已知曰覺焉由人至覺焉

此文是也自已知曰覺者即昭三十一年傳云夏父

曰以來人未足而肝有餘叔術覺焉曰嘻此誠爾國

也夫起而致國踏階而走踏猶超遽不暇以次

于夏父是也靈公有周狗周狗可

丑略反與躡同一本作定音謂之葵犬四尺曰

同遽不其據反本亦作劇葵犬四尺曰葵呼葵而屬之葵亦踏階

以比周之狗所指如意志反謂之葵犬四尺曰

葵刀反葵五犬四尺曰葵呼葵而屬之葵亦踏階

徒臘反而從之祁彌明逆而跋之以足逆躡曰跋

逆躡之躡而跋之以足逆躡曰跋存以足

徒臘反而跋之以足逆躡曰跋存以足

徒臘反而跋之以足逆躡曰跋存以足

徒臘反而跋之以足逆躡曰跋存以足

徒臘反而跋之以足逆躡曰跋存以足

徒臘反而跋之以足逆躡曰跋存以足

而從之祁彌明逆而跋之以足逆躡曰跋

逆躡之躡而跋之以足逆躡曰跋存以足

徒臘反而跋之以足逆躡曰跋存以足

徒臘反而跋之以足逆躡曰跋存以足

徒臘反而跋之以足逆躡曰跋存以足

徒臘反而跋之以足逆躡曰跋存以足

徒臘反而跋之以足逆躡曰跋存以足

徒臘反而跋之以足逆躡曰跋存以足

徒臘反而跋之以足逆躡曰跋存以足

徒臘反而跋之以足逆躡曰跋存以足

徒臘反而跋之以足逆躡曰跋存以足

徒臘反而跋之以足逆躡曰跋存以足

徒臘反而跋之以足逆躡曰跋存以足

徒臘反而跋之以足逆躡曰跋存以足

徒臘反而跋之以足逆躡曰跋存以足

徒臘反而跋之以足逆躡曰跋存以足

徒臘反而跋之以足逆躡曰跋存以足

徒臘反而跋之以足逆躡曰跋存以足

徒臘反而跋之以足逆躡曰跋存以足

而跋之以足逆躡曰跋存以足

逆躡之躡而跋之以足逆躡曰跋存以足

徒臘反而跋之以足逆躡曰跋存以足

徒臘反而跋之以足逆躡曰跋存以足

徒臘反而跋之以足逆躡曰跋存以足

徒臘反而跋之以足逆躡曰跋存以足

徒臘反而跋之以足逆躡曰跋存以足

徒臘反而跋之以足逆躡曰跋存以足

徒臘反而跋之以足逆躡曰跋存以足

徒臘反而跋之以足逆躡曰跋存以足

徒臘反而跋之以足逆躡曰跋存以足

徒臘反而跋之以足逆躡曰跋存以足

徒臘反而跋之以足逆躡曰跋存以足

徒臘反而跋之以足逆躡曰跋存以足

徒臘反而跋之以足逆躡曰跋存以足

徒臘反而跋之以足逆躡曰跋存以足

徒臘反而跋之以足逆躡曰跋存以足

徒臘反而跋之以足逆躡曰跋存以足

徒臘反而跋之以足逆躡曰跋存以足

而跋之以足逆躡曰跋存以足

逆躡之躡而跋之以足逆躡曰跋存以足

徒臘反而跋之以足逆躡曰跋存以足

徒臘反而跋之以足逆躡曰跋存以足

徒臘反而跋之以足逆躡曰跋存以足

徒臘反而跋之以足逆躡曰跋存以足

徒臘反而跋之以足逆躡曰跋存以足

徒臘反而跋之以足逆躡曰跋存以足

徒臘反而跋之以足逆躡曰跋存以足

徒臘反而跋之以足逆躡曰跋存以足

徒臘反而跋之以足逆躡曰跋存以足

徒臘反而跋之以足逆躡曰跋存以足

徒臘反而跋之以足逆躡曰跋存以足

徒臘反而跋之以足逆躡曰跋存以足

徒臘反而跋之以足逆躡曰跋存以足

徒臘反而跋之以足逆躡曰跋存以足

徒臘反而跋之以足逆躡曰跋存以足

徒臘反而跋之以足逆躡曰跋存以足

徒臘反而跋之以足逆躡曰跋存以足

欲報之曰吾君孰為介介甲也猶曰我晉君誰為與此甲兵豈不為盾乎子之乘矣何問吾名之乘即上車也猶曰子以上車矣何不疾去而反徐問吾名乎欲令蚤免去不望報矣蚤音早趙盾驅而出眾無留之者明盾賢人不忍殺也且靈公無道民眾不悅以致見殺趙穿緣民眾不說起弒靈公然後迎趙盾而入與之立于朝復大夫位也即所謂復國不討賊明史得用責之傳極道此上事者明君雖不君臣不可以不臣不說音悅而立成公黑臀不書者明

以惡夷獯猶不書剽立

○臀走門反剽匹妙反立不書至剽

公二十六年二月辛卯衛甯喜弒其君剽甲午衛侯衍復歸于衛然則曷為不言剽之立不言剽之立者以惡衛侯矣註云欲起衛侯失眾出奔故不書剽立剽立無惡則衛侯惡明矣然則此處不書黑臀之立以惡夷獯明矣故如此解

夏四月

秋八月螽

先是宣公伐莒取向公比如齊所致

是至取向○解云在上四年冬也○公比如齊○解云即四年秋公如齊五年春公如齊是也

冬十月

七年春衛侯使孫良夫來盟

春衛侯至來盟○解云不書日月者桓十四年

公羊流

卷之五 二十一

及古閣

夏鄭伯使其弟語來盟之下何氏云時者從內為王
義明王者當以至信先天下然則成三年冬十有一
月晉侯使荀庚來聘衛侯使孫良夫來聘丙午及荀
庚盟丁未及孫良夫盟亦是來盟而書日月彼下註
云書者惡之詩曰君子屢盟亂是用長二國既修禮
相聘不能親信反復相疑故舉聘以非之是其惡故
不舉重而書日月之義
也是當文皆有註解

夏公會齊侯伐萊

秋公至自伐萊

大旱

註為伐萊踰時也

○為子
偽反

冬公會晉侯宋公衛侯鄭伯曹伯于黑壤

八年春公至自齊

夏六月公子遂如齊至黃乃復傳其言至黃乃復何

據公孫敖不言至復又不言乃

註據公至言乃
○解云即文八年冬

公孫敖如京師不至
復丙戌奔莒是也

有疾也

註乃難辭也上言乃復

下有卒知以疾為難

○難辭
乃且反

何言乎有疾乃復

公如晉以有疾乃復殺恥以為有疾無惡

註據公
如至無

惡○解云即昭二十三年冬公如晉至河公有疾乃
復傳云何言乎公有疾乃復殺恥也註云因有疾以
殺畏晉之
恥是也 譏何譏爾大夫以君命出聞喪徐行而不

反聞喪者聞父母之喪徐行者不忍疾行又為君

當使人追代之以喪喻疾者喪尚不當反況於疾乎

順經文而重責之言乃不言有疾者有疾猶不得反也敖不言乃者明無所難為重敖當誅遂當絕經文至難為重○解云正以傳不言大夫以君命出遇疾而還非禮而言聞喪徐行而不反者是其順經文而重責之故也○敖當誅遂當絕○解云以敖違命罪大故當誅誅者罪累家也遂前雖弑君而宜公不以為罪直以當時行事而責之責其奉命不終而以疾辭故當絕其身而已

辛巳有事于太廟

仲遂卒于垂○仲遂者何○据不稱公子故問之公子

遂也○自是後無遂卒知公子遂何以不稱公子○

据公子季友卒雖加字猶稱公子也○据公至子也○解云即

僖十六年三月壬申公子季友卒是也言雖加字者欲道仲遂亦加字而不稱公子矣○貶曷為

貶○据叔孫得臣卒不貶○据叔至不貶○解云得臣卒是也何氏云不日者知公子遂欲弑君為人

臣知賊而不言明當誅然則得臣與遂同罪而或貶或否故

難之為弑子赤貶然則曷為不於其弑焉貶○据

翬終隱之篇貶欲使於文十八年子赤卒年中貶○

○据翬至中貶○解云即隱四年秋翬帥師會宋公以下伐鄭傳云翬何以不稱公子貶曷為貶與弑公

也十年夏翬帥師會齊人鄭人伐宋傳云此公子翬也何以不稱公子貶曷為貶隱之罪人也故終隱之

篇貶也於文則無罪於子則無年○此解十八年秋是也

如齊不貶意也十八年編於文公貶之則嫌有罪於

文公無罪於子赤也卒乃貶者元年逆女嫌為喪娶
貶也公會平州下如齊也嫌公遂如齊嫌坐乃復貶
也貶加字者起嬰齊所氏明為歸父後大宗不得絕
也地者絕外卒明當有卒外禮也日者不去樂也書
有事者為不去樂張本 ○編必
公于遂如齊逆女彼註云嫌觸諱不成其文也是也
○公會至公遂 ○解云即元年經云夏公會齊侯
于平州公子遂如齊是也若不言公子直言遂如齊
文承公會于平州之下嫌謂公遂如齊非公子遂是
以不得去公子矣 ○如齊嫌坐乃復貶也 ○解云
公子輦助桓篡弒入篇即不貶見其無罪于桓公今
此公子遂助宣篡弒而於宣貶者正以於子赤則無
年遂之罪重不得令免會須貶之諸見之處悉皆有

嫌不得作文是以正於卒時貶見其事 ○貶加字
至絕也 ○解云成十五年三月乙巳仲嬰齊卒傳云
仲嬰齊者何公孫嬰齊也公孫嬰齊則曷為謂之仲
嬰齊為兄後也為兄後則曷為謂之仲嬰齊為人後
者為之子也註云更為公孫之子故不得復氏公孫
傳文云為人後者為其子則其稱仲何孫以王父字
為氏也然則嬰齊孰後後歸父也歸父使于晉而未
反何以後之註云據已絕也傳云叔仲惠伯傅子尺
者也文公死子幼公子遂謂叔仲惠伯曰君幼如之
何願與子慮之叔仲惠伯曰吾子相之老夫抱之何
幼君之有公子遂知其不可與謀退而殺叔仲惠伯
弒子赤而立宣公宣公死成公幼臧宣叔者相也君
死不哭聚諸大夫而問焉曰昔者叔仲惠伯之事孰
為之諸大夫雜然曰仲氏也其然乎於是遣歸父之
家註云時見君幼欲以防示諸大夫然後哭君歸父
使乎晉還自晉至榿聞君薨家遣墀帷哭君成踊反
命于介自是走之齊魯人徐傷歸父之無後也註云
徐者皆共之辭也關東語傷其先人為惡身見逐絕

不忿對也於是使嬰齊後之也註云弟無後兄之義
為亂昭穆之序失父子之親故不言仲孫明不與子
為父為父孫是也然遂既被貶而加字者欲起成十
五年仲嬰齊以仲為氏故也嬰齊者仲遂之子宜稱
公孫而氏仲者明為其兄公孫歸父之後不得氏公
孫故氏仲矣所以弟為兄後者正以大宗不得絕故
也○**註**地者至禮也○解云欲道公子季友之文皆
不地此言於垂者正以卒於外故也所以卒於外則
地之者明其當有卒於外之禮故也○**註**日者不去
樂也○解云正以春秋之例失禮鬼神例日故也○
註書有至張本○解云正以時祭之禮初夏卒之即
是得時不書之例而書之者為下不去樂張本故也
而言有事者祔不合書是以但言有事為下張本而
已似若文二年註云不言吉祿者就不三年不復譏
略為下張本
而巳之類

壬午猶繹萬入去籥傳繹者何祭之明日也**註**禮繹祭

昨日事但不灌地降神爾天子諸侯曰繹大夫曰賓
尸士曰宴尸去事之殺也必繹者尸屬昨日配先祖
食不忍輒忘故因以復祭禮則無有誤敬慎之至殷
曰彤周曰繹繹者据今日道昨日不敢斥尊言之文
意也彤者彤彤不絕据昨日道今日斥尊言之質意
也祭必有尸者節神也禮天子以卿為尸諸侯以大
夫為尸卿大夫以下以孫為尸夏立尸殷坐尸周旅

酬六尸

○屬音燭

註

繹者何○解云欲言是祭去祔

不知問○

註禮繹至神爾○解云正以釋天云繹又

祭也孫氏云祭之明日尋繹復祭故言繼昨日事正

以昨日祭已灌地降神是以今日釋主為尸作何以
 為灌乎故云但不灌地降神爾○**國**天子諸侯至宴
 尸○**國**解云春秋說文也稍得言名釋在正祭之後故
 曰去事之殺也○**國**則無有誤○**國**解云畏敬先君之
 尸而為之設祭則無有過誤也○**國**殷曰彤周曰繹
 ○**國**解云釋天文按郭氏爾雅其下文仍有夏曰復昨
 之文而何氏不言之者正以諸家爾雅悉無此言故
 不引之復昨郭氏云未見義所出也○**國**繹者至意
 也○**國**解云祭尊于繹欲道今日所尋繹乃是昨日之
 正祭故云据今日道昨日不敢斥尊乃是尊正之義
 故曰文意也○**國**彤者至神也○**國**解云正由昨日正
 祭是以今日作又祭相因而絕彤彤然故曰据昨
 日道今日乃是迫近而不尊故曰質意也○**國**禮天
 子至孫為尸○**國**解云何氏差約古禮也天子不使公
 諸侯不使卿皆為其疑也卿大夫已下以孫為尸以
 其昭穆同也○**國**夏立至六尸○**國**解云即禮器云周
 坐尸註云言此亦周所因於殷也夏立尸而卒祭註
 云夏禮尸有事乃坐殷坐尸註云無事猶坐周旅酬

六尸註云使之相酌也后稷之尸發爵不受旅曾子
 曰周禮其猶醪與註云歛錢飲酒為醪旅酬相酌似
 之**萬者何干舞也**○**國**干謂楯也能為人扞難而不使
 害人故聖王貴之以為武樂萬者其篇名武王以萬

人服天下民樂之故名之云爾○**國**楯食允反○**國**萬者
 扞戶旦反○**國**何○

解云欲言其樂文無樂名欲言非樂祭祀用之故執
 不知問○**國**武王至云爾○**國**解云春秋說文昔武王
 一會八伯諸侯人數豈止萬而**籥者何籥舞也**○**國**籥
 已蓋以萬是總名故据以言耳

所吹以節舞也吹籥而舞文樂之長○**國**籥者何○**國**解
 籥是樂名欲言是樂臨祭見去故執不知門○**國**吹
 籥而舞文樂之長○**國**解云正以萬是武樂入而用之

而籥特**其言萬入去籥何**○**國**据入者不言萬去樂不
 備矣

言名禮去樂不言名。○解云即昭十五年二月癸酉有事于武宮籥入叔弓卒去樂卒事是也。

去其有聲者禮不欲令人聞之也。廢其無聲者禮廢

置也。置者不去也。齊人語存其心焉。爾存其心焉。爾

者何知其不可而為之也禮明其心猶存於樂知其

不可故去其有聲者而為之禮存其心焉。爾者何。○

而有去籥之文欲道存心于股禮猶者何。通可以已也。

肱而釋萬不廢故執不知問禮禮大夫死為廢一時之祭有事于廟而聞之者去

樂卒事而聞之者廢釋日者起明日也。言入者据未

奏去籥時書凡祭自三年喪已下各以日月廢時

唯郊社越紼而行事可禮猶者何。○解云欲言是禮

正祭之明日故執不知問。○禮大夫至之祭。○解云

正以正祭為吉事故也。○註有事至去樂。○解云即

昭十五年二月癸酉有事于武宮籥入叔弓卒去樂

卒事傳云其言去樂卒事何禮也。君有事于廟聞大

夫之喪去樂註云恩痛不忍舉。○卒事至日也。○

解云即檀弓下篇云仲遂卒于垂壬午猶釋萬入去

籥仲尼曰非禮也。卿卒不釋是也。○言入至時書

○解云欲道所以不言萬作而言萬入之意也。○

凡祭至事可。○解云即王制曰喪三年不祭唯祭天

地社稷為越紼而行事鄭註云不敢以卑廢尊越猶

躒也。紼輔車索是也。

戊子夫人熊氏薨

晉師白狄伐秦

楚人滅舒蓼

秋七月甲子日有食之既是後楚莊王圍宋析骸易

子伐鄭勝晉鄭伯肉袒晉大敗于邲中國精奪屈服

強楚之應是後至易子○解云圍宋者即下十

子者即十五年傳云易子而食之析骸而炊之是也

○伐鄭勝晉○解云即下九年冬楚子伐鄭晉卻

缺帥師救鄭十年夏晉人宋人衛人曹人伐鄭冬楚

子伐鄭十一年夏楚子陳侯鄭伯盟于辰陵註云不

日月者莊王行霸約諸侯明王法討微舒善其憂中

國故為信辭然則比年之間晉楚爭共伐鄭鄭伯終

服于楚盟于辰陵楚勝于晉居然明矣故云伐鄭勝

晉也○鄭伯肉袒○解云即下十二年春楚子圍

鄭鄭伯肉袒左執茅旌右執鸞刀以逆莊王是也○

晉大敗于邲○解云即下十二年夏晉荀林父師

冬十月巳丑葬我小君頃熊雨不克葬庚寅日中而克

葬頃熊者何宣公之母也熊氏楚女宣公即僖

公妾子頃熊者何○解云欲言是妾卒葬備

而者何難也乃者何謂問定公日下是乃克葬

而者何○解云魯公夫人薨葬多矣此獨言故執不

知問○謂問定公日下是乃克葬○解云即是十

五年九月丁巳葬我君定公雨不克葬戊午日下是

乃克葬是也然則言乃之經不於此事而於此問之

精奪

克葬見難者臣子重難不得以正日葬其君禮下葬從

遠日○解云即曲禮上篇云喪事先遠日鄭註云喪事葬與練祥也左氏傳云禮下葬先遠日辟不懷也

舊典之遺存也曷為或言而或言乃乃難乎而也言乃者

內而深言而者外而淺下是日昃久故言乃孔子曰

其為之也難言之得無訥乎皆所以起孝子之情也

兩不克葬者為不得行葬禮孔子曰生事之以禮死

葬之以禮祭之以禮故不得行禮則不葬也魯錄兩

不克葬者恩錄內尤深也別朝莫者明見日乃葬也

○訥音刃孔子至訥乎○解云論語文引之者

莫音暮證難言之事必須訥而言之似若臣子

不得正者雖言重難亦須訥而葬之○所以起孝

子之情也○解云謂春秋言而言乃者所以起見孝

子之情重難有淺深故也○魯錄至深也○解云

欲道外諸侯葬多矣而無不克之文者以其恩淺也

○別朝至葬也○解云謂日中與昃然則朝莫有早晚也

城平陽

楚師伐陳

九年春王正月公如齊月者善宣公事齊合古禮卒

使齊歸濟西田不就十年月者五年再朝近得正孔

子曰知和而和不以禮節之亦不可行也明雖事人

皆當合禮月者至西田○解云即下十年春齊

○解云何氏之意以為春秋之道祖述堯舜天子五年一巡狩諸侯亦五年一朝天子是以桓元年註故即位比年使大夫小聘三年使上卿大聘四年又使大夫小聘五年一朝是也然則諸侯自相朝雖文不著若欲以朝亦不過是也宣公五年春公如齊今九年春又如齊乃五年之內不得正盡五年故曰近得正言近者不正是之辭也雖不正是近合於禮是以春秋此年書月以見善宣公至十年公復如齊是為大數唯近取濟西田之文亦不得見善故言不就十年月者五年再朝近得正

公至自齊

夏仲孫蔑如京師

齊侯伐萊

秋取根牟傳根牟者何邾婁之邑也曷為不繫乎邾婁

諱亟也



亟疾也屬有小君之喪邾婁子來加禮未

期而取其邑故諱不繫邾婁也上有小君喪而下諱

取之則邾婁加禮明矣未期年從加禮數者猶王子

虎從會葬數

○亟去冀反未期音基



根牟者何○解云欲言

國文無所繫故執不知問○傳屬有小君之喪○解云即上八年夏夫人熊氏薨是也○傳邾婁子來加

禮○解云謂上八年冬十月葬頃熊之時邾婁子使人來加禮但例不書之故不見也○傳未期至婁也

○解云去年十月來加禮今年七月而取邑故言未期也加禮者或是賜禭之屬皆是葬前之事而要繫

會葬言之言未期者欲取諱亟之義強故也必知過期之後不復諱之者正以定十五年夏五月定公薨

邾婁子來奔喪至於哀元年冬仲孫何忌帥師伐邾婁註云邾婁子新來奔喪伐之不諱者期外恩殺惡

輪明當與根年有差是也。○**國**未期年至葬數。○解云此文欲取未期之義而從加禮數之若取薨之時則過於期矣若似僖三十三年冬十二月公薨於小寢文元年天王使叔服來會葬夏四月葬我君僖公文三年夏五月王子虎卒傳云王子虎者何天子之大夫也外大夫不卒此何以卒新使乎我也註云王子虎即叔服也新為王者使來會葬在葬後三年中卒君子恩隆於親親則加報之故卒明當有恩禮也然則王子虎之卒在文三年夏若數來會葬之時則在三年之內若數公卒時四年矣與此相似故猶之

八月滕子卒

九月晉侯宋公衛侯鄭伯曹伯會于扈

晉荀林父帥師伐陳

辛酉晉侯黑臀卒于扈**傳**扈者何晉之邑也諸侯卒其

封內不地此何以地**國**

据陳侯鮑卒不地

國扈者何

若言晉地不應書之欲道外地文無所繫故執不知問。○**國**据陳侯鮑卒不地。○解云桓五年春正月甲戌巳丑陳侯鮑卒傳云曷為以二日卒之幟也甲戌之日亡巳丑之日死而得君子疑焉故以二日卒之也是其卒于封內卒于會故地也**國**起時衰多窮厄不書地故難之

伐喪而卒于諸侯會上故地危之未出其地故不言

會也**國**

左右皆臣民所卒于會上危愈於竟外故不

復著言會也出外死有輕重死于師尤甚於會次之

於人國次之於封內最輕不書葬者故纂也**國**

國出外死

至最輕。○解云時衰多窮厄伐喪師者用兵之處而君死焉故言于師著其危甚即襄十八年曹伯負芻

卒于師是也是以僖四年夏許男新臣卒何氏云不言卒于師者桓公師無危是其義也云於會次之者與人交接之處或相劫詐未可知若柯之盟曹子劫桓公之類是也而君卒焉故言次之即定四年夏杞伯戊卒于會是也云於人國次之者正以時多非死向生而君卒于竟外似有掩襲之理但於主國有賓客之道是故又以爲次矣即襄二十六年秋許男甯卒于楚之屬是也云於封內最輕者正以左右皆民臣危少於竟外是以不言於會矣但有外國之人亦有危理故書其地即此文書晉侯黑臀卒於扈是也若不聚會直卒于封內者仍自不地即陳侯鮑卒是也若然昭十三年夏四月楚公子比自晉歸于楚弑其君虔於乾谿不與人會而書地者彼註云封內地者起禍所由因爲戒是也而云起禍所由者按彼傳云靈王爲無道作乾谿之臺三年不成楚公子棄疾脅此而立之然後令于乾谿之役曰此已立矣後歸者不得復其田里衆罪而去之靈王經而死是其致禍之由○**不書至篡也**○解云春秋之義篡明

者書葬即小白之屬是也篡不明者即不書其葬以見篡即此黑臀之屬是也云云已說于上

冬十月癸酉衛侯鄭卒**不書葬者殺公子瑕也****不**

書葬至瑕也○解云即僖三十年秋衛殺其大夫元咺及公子瑕也不言殺元咺元咺有罪云云已說于上

宋人圍滕

楚子伐鄭

晉卻缺帥師救鄭

陳殺其大夫泄冶

春秋公羊註疏宣公卷第十五

春秋公羊註疏宣公卷第十六

起十年 盡十八年

漢何休學

十年春公如齊公至自齊齊人歸我濟西田傳齊已取

之矣其言我何傳

据歸謹及僂齊已取不言我

○僂本又

作闡昌

善反

人取謹及僂冬齊人歸謹及僂是也

言

我者未絕於我也曷為未絕於我傳

据有俄道

据

有俄道。解云即桓二年傳云至乎地之與之則不然俄而可以為其有矣彼註云俄者謂須臾之間制得之頃也言俄爾之間則有絕於本主之道爾來十年何言未絕於我乎故難之

之矣傳

齊已言語許取之其實未之齊也

其人民

貢賦尚屬於魯實未歸於齊不言來者明不從齊來不當坐取邑凡歸邑物例皆時

詁 不言來至取邑

詁 解云按元年註云亦因惡齊取篡者賂當坐取邑者正以篡逆之賊天下共惡齊乃許取其賂而與之同似若漢律行言許受財之類故云當坐取邑耳今言不當坐取邑者正以爾來十年仍不入已見宣有禮還復歸之功過相除可以減其初惡是以春秋恕之不復書來以除其過故曰不當坐取邑耳

詁 凡歸邑物例皆時

詁 解云其歸邑時者即定十年夏齊人來歸運謹龜陰田及此經書春之屬皆是也其歸物時者即莊六年冬齊人來歸衛寶註云寶者玉物凡名是也以此言之則知哀八年齊人歸謹及俾在日月之下不蒙日月亦可知也

夏四月丙辰日有食之 **詁** 與甲子既同事重故累食 **詁**

詁 與甲子既同。解云即上八年秋七月甲子日有食之即彼註云。後楚莊王圍宋析骸易子伐鄭勝晉鄭伯肉袒晉大敗于邲中國精奪屈服強楚之應今此與彼同占故曰與甲子既同也

已巳齊侯元卒

齊崔氏出奔衛 **傳** 崔氏者何齊大夫也其稱崔氏何 **詁**

据齊高無咎出奔名連崔氏者與尹氏俱稱氏嫌為

采邑 **詁** 崔氏者何。解云欲言大夫而直言崔氏欲言微者而得書于經故執不知問。 **詁** 据齊

至奔名。解云即成十七年秋齊高無咎出奔莒是也。 **詁** 連崔氏者。解云與尹氏俱稱氏嫌為采邑

者即隱二年夏四月 **貶** 曷為貶 **詁** 据外大夫奔不貶

辛卯尹氏卒是也 **詁** 据外大夫奔不貶。解云即譏世卿世卿非禮

也

復見譏者嫌尹氏王者大夫職重不當世諸侯

大夫任輕可世也因齊大國禍著故就可以為法戒

明王者尊莫大於周室彊莫大於齊國世卿猶能危

之復見至世也○解云即隱三年尹氏卒單稱

氏已是譏之今復單言崔氏故言復也○**因**

齊大國至危之○解云欲道等是諸侯科取即得所

以不於僖二十八年衛元咺出奔晉之經見之者因

齊大國有弑君之禍著明于出奔故也

公如齊**不言奔喪者尊內也猶不言朝聘****不言**

○解云正以上文四月已已齊侯元卒則知此經公

如齊者奔喪而往而言尊內也者欲道定十五年夏

公薨于高寢邾婁子來奔喪彼

則書之今此否者尊內故也

五月公至自齊五月公至自齊○解云致例時

癸巳陳夏徵舒弑其君平國

六月宋師伐滕

公孫歸父如齊葬齊惠公

晉人宋人衛人曹人伐鄭

秋天王使王季子來聘王季子者何天子之大夫也

其稱王季子何據叔服不繫王不稱子王札子不

稱季王季子者何○解云欲言諸侯而王使來聘

公羊疏

卷之七

及古閣

札子殺召伯
毛伯是也

貴也其貴奈何母弟也

子者王子也

天子不言子弟故變文上季繫先王以明之著其骨

肉貴體親也

子者王子至明之。解云言天子不言子弟者即文元年註云叔服者

王子虎也不繫王者不以親疎錄也不稱王子者時

天子諸侯不務求賢而專貴親親故尤其在位子弟

刺其早任以權也是也既言尤其在位子弟是以不

得稱之王子瑕奔晉天王殺其弟年夫難之云云已

說在文元年。著其至親也。解云以其稟氣

于先王故言骨肉貴以其今王母弟故曰體親也

公孫歸父帥師伐邾婁取類

對欺類二反

大水 先是城平陽取根牟及類役重民怨之所生

季孫行父如齊 先是城平陽。解云在上八年冬。取根牟。解云在上九年秋。

冬公孫歸父如齊

齊侯使國佐來聘

饑 何以書以重書也。民食不足百姓不可復興危

亡將至故重而書之明當自省減開倉廩贍振乏哀

公問於有若曰年饑用不足如之何有若對曰盍徹

乎曰二吾猶不足如之何其徹也對曰百姓足君孰

與不足百姓不足君孰與足。贍常。豔反。

楚子伐鄭

公羊疏 卷之六 四 及古閣

十有一年春王正月

夏楚子陳侯鄭伯盟于辰陵國不日月者莊王行霸約

諸侯明王法討徵舒善其憂中國故為信辭

公孫歸父會齊人伐莒

秋晉侯會狄于欒國離不言會言會者見所聞世治

近升平內諸夏而詳錄之殊夷狄也下發傳於吳者

方具說其義故從外內悉舉者明言之

國發傳於吳至明言

之。解云即成十五年冬十有一月叔孫僑如會晉士燮齊高無咎宋華元衛孫林父鄭公子鱗邾婁人會吳于鍾離傳云曷為殊會吳外吳也曷為外也春秋內其國而外諸夏內諸夏而外夷狄王者欲一乎

天下曷為以外內之辭言之言自近者始也註云明當先正京師乃正諸夏諸夏正乃正夷狄以漸治之是也

冬十月楚人殺陳夏徵舒傳此楚子也其稱人何國据

下入陳稱子

國据下入陳稱子。解云即下丁亥楚子入陳是也

貶曷為貶

國据徵舒有罪不與外討也國辟天子故貶見之即

所謂貶絕然後罪惡見

國即所謂至惡見。解云即昭元年傳云春秋不待

貶絕而罪惡見者不貶絕以見罪惡也是也

不與外討者因其討乎外而

不與也雖內討亦不與也國雖自討其臣下亦不得

與也

國雖內討亦不與也。解云按檀弓云臣弑君凡在官者殺無舍是以隱四年九月衛人殺

州吁于濮傳曰其稱人何討賊之辭也註云討者除也明國中人人得討之所以廣忠孝之路以此言之則弑君之賊國內人人皆得殺之而言雖內討亦不與者正以與莊王非國內是以不與其外討又言雖內討亦不與者正以莊王身為君而見在寧得更有弑君之賊而討之乎明知莊王內討者更以他罪耳諸侯不得專殺曷為不與○據善為齊誅之○齊誅之○解云即昭四年秋七月楚子以下伐吳執齊慶封殺之傳云此伐吳也其言執齊慶封何為齊誅也其為齊誅奈何慶封走之吳吳實與○封于防何氏云月者善義兵是也實與○與討賊同文○年夏楚人執陳行人于徵師殺之言執非討賊之文隱四年衛人殺州吁莊九年齊人殺無知皆不言執以見此不言執乃與討賊同文故知實與而文不與文曷為不與諸侯之義不得專討也矣

諸侯之義不得專討則其曰實與之何上無天子下

無方伯天下諸侯有為無道者臣弑君子弑父力能

討之則討之可也○與齊桓專封同義不書兵者時

不伐○與齊桓專封同義○解云即僖元年齊師

則其稱師何不與諸侯專封也曷為不與實與而文

不與文曷為不與諸侯之義不得專封也諸侯之義

不得專封則其曰實與之何上無天子下無方伯天

下諸侯有相滅亡者力能救之則救之可也注云上

書者起文從實也今此亦然故曰齊桓專封同義耳○不書兵者時不伐○解云欲決昭四年秋楚子以下伐吳執齊慶封殺之彼實有兵故言伐今此不書兵者時實不伐非是省文之義耳

丁亥楚子入陳○

日者惡莊王討賊之後欲利其國復

出楚子者為下納善不當貶不可因上貶文

○解云正以春秋之義入例書時傷害多則

書月今此書日以詳其惡故如此解

○復出楚至

者正以上有起文故與凡納與何者上有討賊之文

而即言納二子于陳故知其

善所謂美惡不嫌同辭矣

○納公孫甯儀行父于陳

○此皆大夫也其言納何

據納者謂已絕也今甯

儀行父上未有出奔絕文故見大夫反言納也

○甯

者至

日

至

至

至

至

至

至

至

至

至

至

絕文故見任為大

夫而反言納于陳

○納公黨與也

○徵舒弑君甯儀行

父如楚訴徵舒徵舒之黨從後絕其位楚為討徵舒

而納之本以助公見絕故言納公黨與不書徵舒絕

之者以弑君為重主書者美楚能變悔改過以遂前

功卒不取其國而存陳不繫國者因上入陳可知

○不書至主書者

○解云若書徵舒絕之宜云陳公

孫甯等出奔楚傳云此訴于楚矣曷為謂之出奔徵

舒絕其位是以謂之奔也

○美楚至改過

○解云

謂之入陳是也

○以遂前功

○解云討徵舒是也

○不繫國至可知

○解云欲決

哀二年納衛世子云云繫衛是也

十有二年春葬陳靈公

討此賊者非臣子也何以書

及古

及古

及古

及古

及古

葬

据惠公殺里克不書卓子葬

○

据惠至于葬

春里克弑其君卓夏晉惠公弑里克是也

君子辭也楚已討之矣臣子雖

欲討之而無所討也

○

無所復討也不從殺泄冶不

書葬者泄冶有罪故從討賊書葬則君子辭與泄冶

罪兩見矣不月者獨寗儀行父有訴楚功上已言納

故從餘臣子恩薄略之

○

君子至討也○解云然則卓子之

賊亦是惠公已討之其臣子雖欲討之亦無所討而

不作君子辭者正以惠公之殺里克不作討賊之意

是以春秋不書卓子葬以責其臣子也今此楚莊本

以討賊之意而殺徵舒○賊不可再討故不責之○

不從至有罪○解云案何氏兩解乎正以春秋之義

罪而此註云有罪者其何氏兩解乎正以春秋之義

殺無罪大夫者例去其葬以見之今乃經書靈公之

葬則知泄冶有罪明矣而膏肓以為無罪者蓋以諫

君之人罪之無文而左氏罪之故言無罪矣而此何

氏以為有罪者其更有他罪乎○從討至兩見矣

○解云賊不討不書葬者欲責臣子不討賊今而書

葬則知賊已討矣君子恕之不復責臣子矣又且君

殺無罪大夫則不書其葬今靈公殺泄冶而得書葬

則知泄冶有罪明矣故云兩見矣○不月者至略

楚子圍鄭

夏六月乙卯晉荀林父帥師及楚子戰于邲晉師敗績

大夫不敵君此其稱名氏以敵楚子何

之戰子玉得臣貶也

人戰于城濮楚師敗績傳云此大戰也曷為使微者
子玉得臣也子玉得臣則其稱人何貶曷為貶大夫
不敵也**不與晉而與楚子為禮也****不與晉而反與楚**

子為君臣之禮以惡晉**不與晉至禮也**○解云但
作一句連讀之註云不與

晉而反與楚子為君臣之禮亦為一句連讀之○
以惡晉○解云內諸夏以外夷狄春秋之常今敘晉

于楚子之上正是其例而知其惡晉者但楚莊德進
行修同於諸夏討陳之賊不利其上入鄭皇門而不

取其地既卓然有君子之信寧得殊之既不合殊即
是晉侯之匹林父人臣何得序于其上既序人君之

上無臣子之禮明矣臣**曷為不與晉而與楚子為禮**
而不臣故知惡晉也

也據城濮之戰貶得臣者不與楚為禮莊王伐鄭

勝乎皇門勝戰勝皇門鄭郭門放乎路衢**路衢**

郭內衢道四達謂之衢**鄭伯肉**

袒左執茅旌茅旌祀宗廟所用迎道神指護祭者

斷曰藉不斷曰旌用茅者取其心理順一自本而暢

乎末所以通精誠副至意○斷音短**意**○解云茅

旌祀宗廟所用云者皆時王之禮正以公羊子是景
帝時人是以何氏取當時之事以解其語云用茅者

取其心理順一者言茅心文理皆順無逆矣云自本
而暢乎末者言其文理從本而申暢于末無絕以絕

之**右執鸞刀**鸞刀宗廟割切之力環有和鋒有鸞

執宗廟器者示以宗廟不血食自歸首鸞刀宗

解云亦時王之制祭義亦云祭之日君牽牲卿大夫
序從彼註云序以次第從也既入廟門麗于碑卿大

及左蜀

夫袒而毛牛尚耳鸞刀以割取胙骨鄭註云麗猶繫也毛牛尚耳以耳毛為主也胙骨血與腸間脂也又祭統云鸞刀羞臍是鸞刀為宗廟割切之刀矣○**國**執宗廟至自歸首○解云言示以宗廟者言示楚以宗廟血食之器也言已宗廟將墮減斟酌在楚耳故言自歸首矣

無良邊垂之臣**國**諸侯自稱曰寡人天子自稱曰朕良善也無善喻有過言已有過於楚邊垂之臣謙不

敢斥莊王**國****國**諸侯自稱曰寡人○解云曲禮文○若古禮自稱天子自稱曰朕○解云時王之禮也為予一人矣

以于天禍**國**于犯也謙不敢斥莊王歸之於天是使君王沛焉**國**沛焉者怒有餘之貌猶

傳曰力沛者有餘**國**猶傳至有餘○解辱到

沛普**國**蓋反**國**云文十四年傳文

敝邑**國**遠自勞辱到于鄭也諸侯自稱國曰敝邑君

如矜此喪人**國**自謂已喪亡錫之不毛之地**國**堯堯

不生五穀曰不毛謙不敢求肥饒**國**堯堯

堯堯之稱若欲言堯堯矣**使冲**一二耆老而綏焉**國**

六十稱耆七十稱老綏安也謙不敢多索丁夫願得

主帥一二老夫以自安**國**多索所自反**國**六十至

云七十稱老曲禮文也按今曲禮云七十曰耆與此

與也蓋何氏所見與鄭註者不同或者此耆字誤耳

請唯君王之命莊王曰君之不令臣交易為言**國**是

亦莊王謙不斥鄭伯之辭令善也交易猶往來也言

亦莊王謙不斥鄭伯之辭令善也交易猶往來也言

亦莊王謙不斥鄭伯之辭令善也交易猶往來也言

亦莊王謙不斥鄭伯之辭令善也交易猶往來也言

亦莊王謙不斥鄭伯之辭令善也交易猶往來也言

亦莊王謙不斥鄭伯之辭令善也交易猶往來也言

君之不善臣屢往來為惡言○屢往力住反是以使

寡人得見君之玉面而微至乎此○微喻小也積小

語言以致於此○故國君取夫人之辭曰請君之玉

女與寡人共有○故國君取夫人之辭曰請君之玉

美言之也君子於玉比德焉然則此言玉面者亦美

言之也○莊王親自手旌自以手持旌也○緇廣充幅長

尋曰旒繼旒如燕尾曰旒加文章曰旗錯革鳥曰旗

註旒首曰旒○雅釋天文其間少有不同者蓋所見

異或何氏潤色之○按今爾雅釋天縹作緇字孫氏云

縹黑縹也郭氏云帛全幅長八尺又云繼旒曰旒孫

氏云帛續旒末亦長尋詩云帛旒英英是也郭氏曰

帛續旒末為燕尾者故此何氏云繼旒如燕尾曰旒

也又云有鈴曰旒李氏云有鈴以鈴著旒端孫氏曰

鈴在旒上旒者畫龍郭氏曰縣鈴於竿頭畫交龍於

旒是以此註云加文章曰旗也又云錯革鳥曰旗李

氏云以革為之置於旒端孫氏曰錯置也革急也言

畫急疾之鳥于旒周官所謂鳥準為旗者矣又云註

旒首曰旒李氏云以鼈牛尾旒首者郭氏云載旒於

竿頭如今之幢○亦有旒是也左右攜軍退舍七里將軍子重諫曰

南郢之與鄭相去數千里○南郢楚都不能二千里

言數千里者欲深感莊王使納其言○數所諸大夫

死者數人廝役扈養死者數百人○艾草為防者曰

廝汲水漿者曰役養馬者曰扈炊烹者曰養○扈養

艾魚○艾草至曰養今君勝鄭而不有○廢反

無乃失民臣之力乎

無乃猶得無

無乃猶得無

得無失民臣之力乎

莊王曰古者杆不穿皮不蠹則

不出於四方

杆飲水器穿敗也皮裘也蠹壞也言

杆穿皮蠹乃出四方古者出四方朝聘征伐皆當多

少圖有所喪費然後乃行爾喻已出征伐士卒死傷

固其宜也不當以是故滅有鄭恥不得早服也

杆不音

于費芳

杆飲水器。解云其音于若今馬孟矣

味反

杆是杆字若今食帑矣案今音作

于則舊

是以君子篤於禮而薄於利

篤厚也不惜

杆皮之費而貴朝聘征伐者厚於禮義薄於財利要

其人而不要其土

本所以伐鄭者欲要其人服罪

過耳不要取其土地猶古朝聘欲厚禮義不顧杆皮

告從

從服從不赦不詳

道民災及吾身何日之有

善用心曰詳吾以不詳

則晉師之救鄭者至

荀林父也曰請戰

請戰莊王許諾將軍子重諫曰晉大國也

荀林父

疆王師淹病矣

淹久也諸大夫廝役死者是君請

勿許也莊王曰弱者吾威之疆者吾辟之是以使寡

人無以立乎天下

以是故必使寡人無以立功名

于天下令之還師而逆晉寇國言還者時莊王勝鄭

去矣會晉師至復還戰也言寇者傳序經意謂晉如

寇虜莊王鼓之晉師大敗晉衆之走者舟中之指可

掬矣國時晉乘舟度邲水戰兵敗反走欲急去先入

舟者斬後板舟者指指指指舟中身隨邲水中而死可

掬者言其多也以兩手曰掬禮天子造舟諸侯維舟

卿大夫方舟士特舟國○可掬九六反註同板普顏國

國禮天子造舟至士特舟○解云釋水文也造孫氏

云比舟爲梁郭氏云比船爲橋舊說云以舟爲橋詣

其上而行過故曰造舟也言以舟爲梁故謂之造造

成也諸侯維舟孫氏云維連四船音義曰維持使不

動搖也者是也大夫方舟者李氏云併兩船曰方舟

也士特舟者郭註云單船李氏云一舟曰特舟是也

按爾雅下文云庶人乘泝李氏曰併木以渡別尊卑

是也此註引之不盡者蓋何氏所見者無此文矣按

今孫郭所註國莊王曰嘻吾兩君不相好國敵大夫戰

者亦有其文言兩君者林父本以君命來百姓何罪令之還師而

佚晉寇國佚猶過使得過渡邲水去也晉見莊王行

義於陳功立威行嫉妬欲敗之救鄭雖解猶擊之不

止爲其欲壞楚善行以求二人故奪不使與楚成禮

而序林父於上罪起其事言及者大臣及君不嫌晉

王閔隋水而佚晉寇○而佚音逸
註同壞音恠
二十一年討夏徵舒是其行義也○討陳既得鄭人遂服是其功立威行也○
文令之還師之下註云言還者時莊王勝鄭去矣會晉師至復還戰也以此言之晉師未至之時楚師已解去也非謂晉人擊之令解也言猶擊之不止者謂欲一逐而擊之非謂已擊也

秋七月

冬十有二月戊寅楚子滅蕭○日者屬上有王言今反

滅人故深責之○日者至深責之○解云春秋之師滅譚之屬是今乃書日故解之也言屬上有王言謂適上文云莊王曰嘻吾兩君不相好百姓何罪舍之還師而佚晉寇者王霸之言也王者之道宜存人矜惠今反滅人為過深矣是故書日變於常例故曰

深責之耳宋師伐陳者按諸家經皆有此文唯賈氏註者闕此一經疑脫耳

晉人宋人衛人曹人同盟于清丘

宋師伐陳衛人救陳

十有三年春齊師伐衛

夏楚子伐宋

秋螻○先是新饑而使歸父會齊人伐莒賦歛不足國

家遂虛下求不已之應○螻○先是新饑○解云音冬○即十年冬書饑是也

○而使至伐莒○解云即上十二年公孫歸父會齊人伐莒是也

冬晉殺其大夫先穀

公羊疏

卷之六十四

及古

十有四年春衛殺其大夫孔達

夏五月壬申曹伯壽卒日者公子喜時父也緣臣子

尊榮莫不欲與君父共之故加錄之所以養孝子之志許人子者必使人父也日者公子至使父也

卒月葬時即昭十八年三月曹伯須卒秋葬曹平公之屬是今而書日故以加錄解之也公子喜時之讓在成十三年曹伯廬卒處也其傳云云之說在昭二

十年曹公孫會自鄭出奔宋之下云所以養孝子之志者正以喜時之讓而春秋尊榮其父故曰養孝子之志也云許人子者必使人父也者謂喜時為子必使其人父亦尊榮是以加錄之似若襄二十九年傳云以季子為臣則宜有君者也之類也

晉侯伐鄭

秋九月楚子圍宋月者惡久圍宋使易子而食之

烏路月者至而食之○解云正以月圍例時即反上十二年春楚子圍鄭之屬是今而書月故解之言使易子而食之者下十五年傳文

葬曹文公

冬公孫歸父會齊侯于穀

十有五年春公孫歸父會楚子于宋宋見圍不得與

會地以宋者善內為救宋行雖不能解猶為見人之厄則矜之故養遂其善意不嫌與實解宋同文者平

事見刺皆可知○與音預宋見至皆可知○解云春秋盟會之義以國都為地名

者皆是主人與之可知即隱元年九月及宋人盟于宿註云宿不出主名者主國主名與可知故省文明宿當自首其榮辱也今宋見圍不得與會而地以宋者正欲善內為救宋行養遂其善意故地與宋耳不嫌與實解宋同文者平事見刺皆可知者魯春會楚子于宋至夏宋楚始平付度其事則知魯人不能平得之宋圍自解也且下傳云此皆大夫也其稱人何貶為貶平者在下也註云言在下者譏二子在君側不先以便宜反報歸美于君而生事專平故貶稱人然則二子專平口云易子析骸明其急矣遂不告君是以見刺被貶稱人以此言之宋圍不解亦可知矣故言平事見刺皆可知舊云見刺者謂魯人見刺也者疑之

夏五月宋人及楚人平傳外平不書此何以書據上

楚鄭平不書

據上至不書○解云適上十二年春楚子圍鄭之時傳云莊王親自手

旌左右擣軍退舍七里是其大其平乎已也已二平也但經不書之故難之

大夫何大乎其平乎已

據大夫無遂事

夫無遂

事○解云即莊十九年傳云大夫無遂事此其言遂何聘禮大夫受命不受辭是也莊王圍宋

軍有七日之糧爾盡此不勝將去而歸爾於是使司

馬子反乘堙而窺宋城宋華元亦乘堙而出見之

堙距堙土城具

軍有七日之糧至歸爾○解云考諸舊本或云軍有七日之糧爾七

日盡此不勝將去而歸爾即云更留七日之糧有糧而不得勝將去宋而歸爾今定本無下七日二字

司馬子反曰子之國何如華元曰憊矣曰何如問

憊意也

誠反

曰易子而食之析骸而炊之

析破

骸人骨也司馬子反曰嘻甚矣憊雖然雖如所言

吾聞之也圍者古有見圍者枹馬而秣之秣者

以粟置馬口中枹者以木銜其口不欲令食粟示有

畜積枹其廉反使肥者應客示飽足也是何子

之情也猶曰何大露情是何子之情也解云

然也子之情者言子之露情也華元曰吾聞之君子

見人之厄則矜之矜閔小人見人之厄則幸之

幸僥幸吾見子之君子也是以告情于子也司馬子

反曰諾諾者受語辭勉之矣勉猶努力使努力

堅守之吾軍亦有七日之糧爾盡此不勝將去而歸

爾揖而去之反于莊王反報于莊王莊王曰何如

司馬子反曰憊矣曰何如曰易子而食之析骸而炊

之莊王曰嘻甚矣憊雖然雖已憊吾今取此然後

而歸爾意未足也司馬子反曰不可臣已告之矣

軍有七日之糧爾莊王怒曰吾使子往視之則曷為

告之司馬子反曰以區區之宋區區小貌猶有不

欺人之臣可以楚而無乎是以告之也莊王曰諾

先以諾受絕子反語舍而止受命築舍而止示無

去計雖然註雖宋已知我糧短吾猶取此然後歸爾
註欲徵糧待勝也司馬子反曰然則君請處于此臣
請歸爾莊王曰子去我而歸吾孰與處于此吾亦從
子而歸爾引師而去之故君子大其平乎已也註大
其有仁恩此其大夫也其稱人何貶曷為貶註据大
其平平者在下也註言在下者譏二子在君側不先
以便宜反報歸美于君而生事專平故貶稱人等不
勿貶不言遂者在君側無遂道也以主坐在君側遂
為罪也知經不以文實貶也凡為文實貶者皆以取

專事為罪月者專平不易

註等不勿貶至道也○
註解云按莊十九年秋公

子結媵陳人之婦于鄆遂及齊侯宋公盟之下傳云
大夫無遂事此其言遂何聘禮大夫受命不受辭出
竟乃得專之以此言之則知大夫在君側無遂道也
是以此註言等欲見大夫專平為罪不勿貶但當言
遂亦足以見其專平矣所以不言遂者正以在君側
無遂道故也若當言楚圍宋宋華元楚子反遂平于
宋矣○註以主至為罪○註解云凡言遂者專事之辭
也為文實貶者皆以時無王霸諸侯專事雖違古典
于時為宜是以春秋文雖貶惡其實與之即僖元年
齊師云云救邢貶齊侯稱師刺其專事不言狄人滅
邢而為之諱見其實與是也今此以主坐為在君側
專事為罪更無起文則知經稱人者實為專貶之稱
人非是實與而文不與矣所以反覆解之者正以凡
為文實貶者皆以取專事為罪故也○註月者專平
不易○註解云正以定十二年冬及鄭平不書月者易
故也昭七年春王正月暨齊平註云月者刺內暨暨

也定十年春王三月及齊平註云月者類谷之會齊侯欲執定公故不易之類皆如此

六月癸卯晉師滅赤狄潞氏以潞子嬰兒歸傳潞何以

稱子註據其滅稱氏潞子之為善也躬足以亡爾註

躬身雖然君子不可不記也離于夷狄註疾夷狄之

俗而去離之故稱子而未能合於中國註未能與中

國合同禮義相親比也故猶繫赤狄晉師伐之中國

不救狄人不有是以亡也註以去俗歸義亡故君子

閔傷進之日者痛錄之名者示所聞世始錄小國也

錄以歸者因可責而責之責而加進之者明不當絕

當復其氏

註以去至其氏。○解云言以去俗歸義註者謂去離夷狄之俗而欲歸中國之

義空無救助者是以亡也正以文在蠻夷氏之下故

取以說之云日者痛錄之者正以凡滅例月今此書

日故以為哀痛而詳錄之耳云名者示所聞世始錄

小國也者正以僖二十六年秋楚人滅隗以隗子歸

彼註云不名者所傳聞世見治始起責小國略然則

此書名者示所聞世始錄小國也云錄以歸者因可

秦人伐晉

王札子殺召伯毛伯傳王札子者何長庶之號也註天

子之庶兄札者冠且字也禮天子庶兄冠而不名所以尊之子者王子也天子不言子弟故變文上札繫先王以明之不言伯仲者辟同母兄弟起其為庶兄也主書者惡天子不以禮尊之而任以權至令殺尊卿二人不言其大夫者挈也惡二大夫居尊卿之位為下所提挈而殺之大夫相殺不稱人者正之諸侯大夫顧弒君仲故降稱人王者至尊不得顧王札何○解云欲言王子以札間之欲言其非而經有王子之文故執不知問○天子至得顧○解云言禮天子庶兄冠而不名所以尊之者時王之制與春秋同也言既加冠之後天子不復明之所以尊之也云

子者王子也天子不言子弟故變文上札繫先王以明之者言子者王子也者正以子在札下故須解之言天子不言子弟者謂不言在位子弟也即文元年註云不稱王子者時天子諸侯不務求賢而專貴親親尤其在位子弟刺其早任以權也是也至於出奔被殺仍自言子弟即王子瑕奔晉天王殺其弟年夫之屬是言故變文者謂變文不言王子也言上札繫先王以明之者謂以札於子上以札近先王明其今王之庶兄矣云不稱伯仲者辟同母兄弟起為庶兄也者若其與君同母者即稱伯仲字即上十年秋天王使王季子來聘彼傳云其稱王季子何貴也其貴奈何母弟也是也今稱王札子故言辟同母兄弟起其為庶兄也云主書者惡天子不以禮尊之而任以權至令殺尊卿二人者正以經不稱爵知非公故云不以禮尊之矣正以堪殺二卿故知任以權也云不言其大夫者挈也者由其為下所提挈而殺之失大夫位故不云大夫也云居尊卿之位者正以稱其伯仲字知是尊卿耳云大夫相殺不稱人者正之者以

文十六年宋人弑其君處白之下傳云大夫弑君稱名氏賤者窮諸人註云賤者謂士也士正自當稱人大夫相殺稱人賤者窮諸盜註云降大夫使稱人降士使稱盜者所以別死刑有輕重也然則大夫相殺例合稱人今此不稱人者正之使稱王札子故也所以正之者如下云諸侯大夫顧弑君重故降稱人者即大夫弑君稱名氏大夫相殺稱人是也云王者至尊不得顧者言至尊之人無有弑之理不可顧是以大夫相殺不假降之稱人矣

秋螻

從十三年之後上求未已而又歸父比年再出

會內計稅畝百姓動擾之應

傳從十三年至之應

秋螻註云先是新饑而使歸父會齊人伐莒賦斂不足國家遂虛下求不已之應是以以此註足之云爾云而又歸父比年再出會者即上十四年冬公孫歸父會齊侯于穀十五年春公孫歸父會楚子于宋是也

仲孫蔑會齊高固于牟婁

初稅畝**傳**初者何始也稅畝者何履畝而稅也**國**時宣

公無恩信於民民不肯盡力於公田故履踐按行擇

其善畝穀最好者稅取之

國初者何○解云賦稅之式國之常經今而言初

故執不知問○稅畝者何○解云什一而行**初稅畝**

明王舊典今而變文謂之稅畝故執不知問**何以書譏爾譏始履畝而稅也何譏乎始履畝**

而稅**國**据用田賦不言初亦不言稅畝**國**据用田

解云即哀十二年春用田賦是也然則用田賦亦是改古易常而不言初又不言稅畝今此特言初稅畝

以譏之故**古者什一而藉****國**什一以借民力以什與

民自取其一為公田古者曷為什一而藉○据數非

一什一者天下之中正也多乎什一大桀小桀○奢

泰多取於民比於桀也○多乎什一大桀小桀○解

過什一與之相似若十取四五則為桀之大貪若取

二三則桀為之小貪故曰多乎什一大桀小桀所以

不言紂者略舉以為說耳舊說寡乎什一大貉小貉

云不言紂者近事不嫌不知○寡乎什一大貉小貉

○蠻貉無社稷宗廟百官制度之費稅薄○大貉云

味○寡乎至小貉○蠻貉至稅薄○解云若十四

反○五乃取其一則為大貉行若十二三乃取一

則為小貉行故曰寡乎什一則大貉小貉也然則多

於什一則有為桀之譏寡於什一則有蠻貉之恥是

以什一而稅三王所不○什一者天下之中正也什一

易故傳比於中正之言

行而頌聲作矣○頌聲者太平歌頌之聲帝王之高

致也春秋經傳數萬指意無窮狀相須而舉相待而

成至此獨言頌聲作者民以食為本也夫饑寒並至

雖堯舜躬化不能使野無寇盜貧富兼并雖臯陶制

法不能使彊不陵弱是故聖人制井田之法而口分

之一夫一婦受田百畝以養父母妻子五口為一家

公田十畝即所謂什一而稅也廬舍二畝半凡為田

一頃十二畝半八家而九頃共為一井故曰井田廬

公羊疏 卷之二十六 漢書
井田之義一曰無泄地氣二曰無費一家三曰同風
俗四曰合巧拙五曰通財貨因井田以爲市故俗語
曰市井種穀不得種一穀以備災害田中不得有樹
以妨五穀還廬舍種桑荻雜菜畜五母雞兩母豕瓜
果種疆畔女上蠶織老者得衣帛焉得食肉焉死者
得葬焉多於五口名曰餘夫餘夫以率受田二十五
畝十井共出兵車一乘司空謹別田之高下善惡分
爲三品上田一歲一墾中田二歲一墾下田三歲一
墾肥饒不得獨樂境墾不得獨苦故三年一換主易

居財均力平兵車素定是謂均民力疆國家在田曰
廬在邑曰里一里八十戶八家共一巷中里爲校室
選其耆老有高德者名曰父老其有辯護伉健者爲
里正皆受倍田得乘馬父老此三老孝弟官屬里正
比庶人在官吏民春夏出田秋冬入保城郭田作之
時春父老及里正旦開門坐塾上晏出後時者不得
出算不持樵者不得入五穀畢入民皆居宅里正趨
緝績男女同巷相從夜績至於夜中故女功一月得
四十五日作從十月盡正月止男女有所怨恨相從

而歌饑者歌其食勞者歌其事男年六十女年五十
無子者官衣食之使之民間求詩鄉移於邑邑移於
國國以聞於天子故王者不出牖戶盡知天下所苦
不下堂而知四方十月事訖父老教於校室八歲者
學小學十五者學大學其有秀者移於鄉學鄉學之
秀者移於庠庠之秀者移於國學學於小學諸侯歲
貢小學之秀者於天子學於大學其有秀者命曰進
士行同而能偶別之以射然後爵之士以才能進取
君以考功授官三年耕餘一年之畜九年耕餘三年

之積三十年耕有十年之儲雖遇唐堯之水殷湯之

旱民無近憂四海之內莫不樂其業故曰頌聲作矣

○數所主反以食音嗣仇苦浪反一音苦杏反塾音淑算音暮

○什一行而頌聲作矣

○解云頌聲者大

平之歌按文宣之時乃升平之世也而言頌聲作者

因事而言之故也何者案文宣之時乃升平之世言

但能均其衆寡等其功力平正而行必時和而年豐

什一而稅之則四海不失業歌頌功德而歸鄉之故

曰頌聲作矣不謂宣公之時實致頌聲

○解云帝王之

高致也

○解云謂帝王之行清高乃致頌聲故曰高

致也

○解云言春秋經與傳

數萬之字論其科指意義實無窮然其上下經例相

須而舉其上下意義相待而成以此言之則非一言

可盡至此獨言頌聲作者正以此處論稅畝之事若

稅畝得所以致太平故云民以食爲本也云夫饑寒

並至雖堯舜躬化不能使野無盜寇云云者是謂假

及古閣

設之辭耳云是故聖人制井田之法而口分之一夫
一婦受田百畝云云以下皆是時王之制云井田之
義一曰無泄地氣者謂其冬前相助犁云二曰無費
一家者謂其田器相通云三曰同風俗者謂其同耕
而相習云四曰合巧拙者謂其治耒耜云五曰通財
貨者謂井地相交遂生恩義貨財有無可以相通云
因井田以為市故俗語曰市井者古者邑居秋冬之
時入保城郭春夏之時出居田野既作田野遂相交
易井田之處而為此市故謂之市井云里正旦開門
坐塾上者即鄭註學記曰古者仕焉而已者歸教於
閭里朝夕坐於門門
側之堂謂之塾是也

冬蠃生未有言蠃生者此其言蠃生何蠃蠃即蠃也

始生曰蠃大曰蠃蠃與蠃蠃生不書此何以書幸之

也幸僥幸蠃生不書幸之者何聞災當

懼反喜非其類故執不知問猶曰受之云爾受之云

爾者何上變古易常上謂宣公變易公田古常舊

制而稅畝受之云爾者何解云災是害物宜避

應是而有天災應是變古易常而有天災蠃民用

饑其諸則宜於此焉變矣言宣公於此天災饑後

能受過變寤明年復古行中冬大有年其功美過於

無災故君子深為喜而僥倖之變蠃言蠃以不為災

書起其事

饑

公羊疏

卷之十六 二十五

及古閣

十有六年春王正月晉人滅赤狄甲氏及留吁言及者留吁行微不進

夏成周宣榭災成周者何東周也後周分爲二天

下所名爲東周名爲成周者本成王所定名天下初

號之云爾宣榭災左成周者何解云欲言天

言是邑而錄其災故執不知問後周至之云爾

解云何氏之意以成周爲天子正居但至昭二十

二年夏景王崩敬王卽位王子猛與之爭立入于王

城自號西周是故天下之人因號成周爲東周矣是

以昭二十二年秋劉子單子以王猛入于王城傳云

王城者何西周也註云時居王城邑自號西周王二

十六年冬十月天王入于成周傳云成周者何東周

也註云是時王猛自號爲西周天下因謂成周爲東

周也云名爲成周者卽鄭註書序云居攝七年天下太平而此邑成乃名曰成周也者是其名作成周之

義宣榭者何宣宮之榭也宣宮周宣王之廟也至

此不毀者有中興之功室有東西廂曰廟無東西廂

有室曰寢無室曰榭宣榭者何解云宣王親盡

知問室有東西至曰榭解云皆釋宮文李氏

曰室有東西廂謂宗廟殿有東西小堂也孫氏云夾

室前堂無東西廂有室曰寢者郭註云但有大室云

無室曰榭者但有大殿無室內名曰榭郭註云榭卽

今堂堊何言乎成周宣榭災據天子之居稱京師

是也宋災不別所燒據天子至所燒解云卽桓元

王十年夏五月宋災是也特据宋樂器藏焉爾宣

災者以其王者之後與周相類也樂器藏焉爾宣

王中典所作樂器宣王至樂器○解云蓋夷厲

謂更造別樂何者正以考諸古成周宣榭災何以書

典不見宣王別有樂名故也

記災也外災不書此何以書新周也新周故分別

有災不與宋同也孔子以春秋當新王上黜杞下新

周而故宋因天災中典之樂器示周不復興故繫宣

榭於成周使若國文黜而新之從為王者後記災也

疏使若至記災也○解云使周成為國與宋齊之

屬相似云從為王者後記災也者即襄九年宋火

之下傳云外災不書此何以

書為王者之後記災也是也

秋鄭伯姬來歸嫁不書者為媵也來歸書者後為嫡

也死不卒者已棄有更適人之道或時為大夫妻故

不得待有初也棄歸例有罪時無罪月嫁不至

云正以春秋上下魯女嫁為諸侯夫人者無不書之

即叔姬歸于紀伯姬歸于宋之屬是也今此不書故

知為媵若然按隱七年叔姬歸于紀注云叔姬者伯

姬之媵也媵賤書者後為嫡然則彼後為嫡初去則

書此亦後得為嫡而初嫁不書者蓋以不賢故也是

以彼註云媵賤書者後為嫡終有賢行紀侯為齊所

減紀季以鄆入于齊叔姬歸之能處隱約全竟婦道

故重錄之是也然則彼以終有賢行故初去得書此

則初去不書明其無賢也正以其嫡不書則知伯姬

非姪娣也左媵右媵皆尊于嫡姪娣故後得為嫡耳

云來歸書者後為嫡也者正以紀叔姬後為嫡卒葬

皆書即莊二十九年紀叔姬卒三十年葬紀叔姬是

公羊疏

也今此被出亦待書見故知後得為嫡矣云死不卒者已棄云云按莊二十九年紀叔姬卒註云國滅卒者從夫人行待之以初也然則彼叔姬者莊十二年歸于鄆時從夫人行故雖國滅猶得待之以初今此伯姬或時為大夫妻故不得作夫人待之是以不復書其卒矣云云之說在莊二十九年云棄歸例云云有罪時者此文書秋是也無罪月者即成五年春王正月杞叔姬來歸之屬是也

冬大有年

十有七年春王正月庚子許男錫我卒

錫思歷反

丁未蔡侯申卒

夏葬許昭公

葬蔡文公不月者齊桓晉文沒後先背中國與楚故

略之與楚在文十年

不月至文十年○解云正以卒日葬月大國之常例今

此蔡侯不月故解之云與楚在文十年者即文十年冬楚子蔡侯次于屈貉者是也

六月癸卯日有食之

是後邾婁人戕鄆子四國大夫

敗齊師于鞏齊侯逸獲君道微臣道強之所致

音安

是後至之所致○解云即十八年秋邾婁人戕鄆子于鄆傳云殘賊而弑之也是也云四國大夫

敗齊師于鞏者即成二年夏六月季孫行父云云會晉卻克衛孫良夫曹公子手及齊侯戰于鞏齊師敗

績是也言齊侯佚獲者即成二年秋七月齊侯使國佐如師傳云君不使乎大夫此其行使乎大夫何佚

獲也註云佚獲者已獲而逃亡也當絕賤使與大夫敵體以起之是也

已未公會晉侯衛侯曹伯邾婁子同盟于斷道

斷音短又大

反短

秋公至自會

冬十有一月壬午公弟叔肸卒

稱字者賢之宣公篡

立叔肸不仕其朝不食其祿終身於貧賤故孔子曰
馬信好學守死善道危邦不入亂邦不居天下有道
則見無道則隱此之謂也禮盛德之士不名天子上
大夫不名春秋公子不為大夫者不卒卒而字者起
其宜為天子上大夫也孔子曰興滅國繼絕世舉逸
民天下之民歸心焉

十有八年春晉侯衛世子臧伐齊

公伐杞

夏四月

秋七月邾婁人戕郕子于郕

傳戕郕子于郕者何殘賊
而殺之也

支解節斷之故變殺言戕戕則殘賊惡
無道也言于郕者刺郕無守備小國本不卒故亦不

日○斷戕郕子于郕者何○解云欲言殘賊于郕

音短國都欲言非殘賊戕者殘文故執不知問
○小國本至不日○解云正以凡滅例月即莊十
年冬十月齊師滅譚之屬是若有所責者則書日即
上十二年十二月戊寅楚子滅蕭註云日者屬上有
王言今反滅人故深責之是也然則邾婁無道殘賊

人君子其國都與滅相似亦宜書日以責其暴而不日者正以鄙為微國本不合卒是以略之不書其日也而僖十九年夏六月己酉邾婁人執鄆子用之亦是無道與此相似而書日者彼註云日者魯不能防正其女以至於此明當痛其女禍而自責之是也

甲戌楚子旅卒何可以不書葬据日而名据日而名

解云書日書名全一是諸夏大國之例是以吳楚之弟子因遂責其不與大國例同書葬是也

君不書葬辟其號也旅即莊王也葬從臣子辭當

稱王故絕其葬明當誅之至此卒者因其有賢行行

孟至此至賢行解云正以已前未有書楚子

卒者因其賢

公孫歸父如晉

冬十月壬戌公薨于路寢

歸父還自晉至櫟遂奔齊還者何善辭也何善爾歸

父使於晉上如晉是還者何解云以大夫使

還自晉至櫟聞君薨家遣家為魯所逐

遣以先人弒君故也即成十五年春仲嬰齊卒之

下傳言公子遂殺叔仲惠伯弒子赤而立宣公宣公

死成公幼臧宣叔者相也君死不哭聚諸大夫而問

焉曰昔者叔仲惠伯之事孰為之諸大夫皆雜然曰

仲氏也其然乎於是遣歸父之家然後哭君歸父使

曰墀今齊俗名之云爾將袒踊故設帷重形音善掃

地張哭君成踊音善掃踊辟踊也禮必踊者如嬰兒之慕

母矣成踊成三日五哭踊之禮禮臣為君本服斬衰

故成踊比二日朝奠哭踊三日朝哭踊奠不復哭踊

去事之殺也殺所戒反成三日至之禮反命乎

介因介反命禮卿出聘以大夫為上介以士為眾

介禮卿至眾介自是走之齊主書者善其不

以家見逐怨懟成踊哭君終臣子之道起時莫能然

也言至櫪者善其得禮於櫪言遂者因介反命是也

不待報罪也遂弑君本當絕小善錄者本宣公同篡

之人父不當逐不日者伯討可逐故從有罪例也對

直類不日至例也解云凡內大夫出奔例無

反罪者日即襄二十三年冬十月乙亥臧孫紇

出奔邾婁昭十二年冬十月公子整出奔齊之屬是

也今此歸父亦無罪出奔不日者正以仲遂弑君其

家合沒但與宣公同謀魯人不合逐之若

作伯討之時歸父可逐故從有罪之例矣

