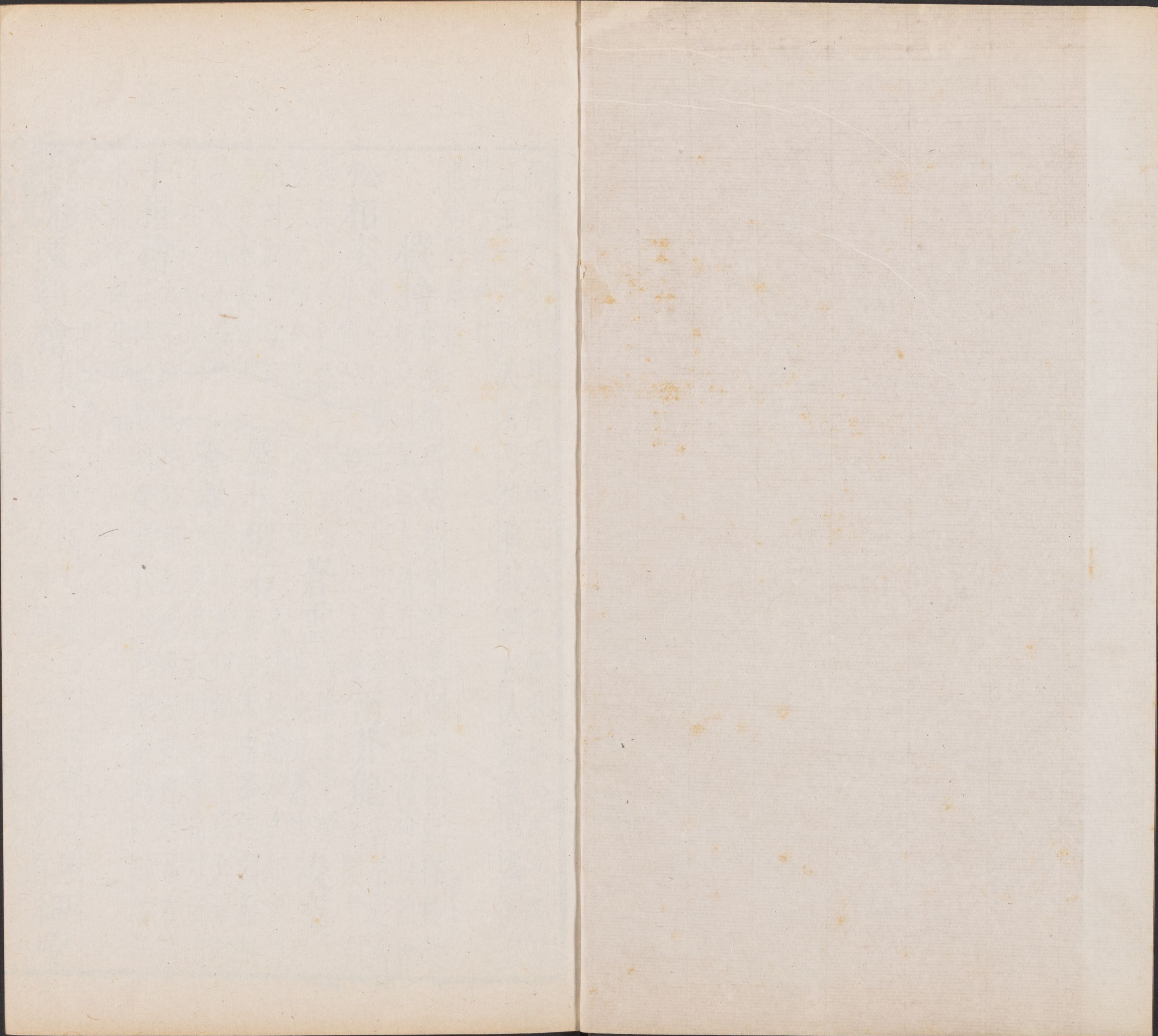


CHINESE - JAPANESE LIBRARY OF
HARVARD - YENCHING INSTITUTE
AT HARVARD UNIVERSITY
NOV 30 1940

37

T9299 / 1143

草木



而其文多為菩薩雲人物鳥獸狀極奇
盜至一株徑尺者可值萬錢關陝人家
其子實最佳也陶隱居說

縱檜

爾雅檜栢葉松身則葉與身皆直縱以直從檜以曲會

松栢姿

應伶四孺子不隨凡本羣兩蒼龍是當年雙檜

對無言老更恭埋不死如今化

雪到腰兩蒼龍

蒼雲

汝陰多老檜處處比蒼雲

盤根似石

周遭松檜漫為鄰翠碧

相對敢相欺有凌空未足奇

蒼翠

履懷萬仞巔千丈蔚蒼翠蟠

手植檜

其碑始知再榮異代生理猶存為之吐舌子

不語恠胡此無殊二氏耶古詞

類陳朝檜

在山之西陳天嘉二年所植二株御愛

極奇
極奇
極奇
極奇

檜

將州太清宮以真宗將幸宮殿有老檜南枝礙簷

甚愛之因謂宣和檜數千言有金枝產於萬歲峰改

之御愛檜名壽岳有兩檜一夭嬌者名曰朝日昇龍之檜一

偃蹇者名曰卧雲伏龍之檜皆玉牌填金字書之岩

曰玉京獨秀花木考

枝榦左紐太清宮檜老子手植銀株

梧桐圖經曰桐生桐相山谷今處處有之其類

桐皮白葉青而有子子肥美可食白桐有華

與子其花二月舒黃紫色一名椅桐又名黃

桐則藥中所用華葉者是也崗桐似白桐惟

無子即是作琴瑟者陸機草木疏云有白桐

有青桐有赤桐白桐宜為琴瑟雲南牂牁人

績以為布是作琴瑟宜崗桐白桐二種也華

陽國志曰益州有梧桐木其花采如絲人績

以為布名曰華布南越志曰青桐華頗似木

棉而輝熏迥之詩義疏曰梓實桐皮曰椅今

人云梧桐也爾雅謂之欒又謂之榮是白桐

梧桐二種俱有椅名也或曰梧桐知日月王

閩故梧桐不生則九州異君賈勰云崗桐即

油桐生于高崗今南人壓油者是也此桐亦

有子頗大于梧桐耳江南有顏桐秋開紅花

無實有紫桐花如百合實堪糖煮以取嶺南

有刺桐葉如梧桐花側數如掌枝幹有刺花

色深紅又泉州刺桐初夏花開極鮮紅如葉

先萌芽而花後發則五穀大熟丁晉公詠云

宣和檜

梧桐

枝榦左紐

梧桐

梧桐

梧桐

梧桐

梧桐

梧桐

梧桐

梧桐

梧桐

梧桐

梧桐

梧桐

梧桐

梧桐

梧桐

梧桐

梧桐

梧桐

梧桐

梧桐

梧桐

琴瑟父之樹季孫為已樹六檟於蒲圃東門之外

所事詩經定姒薨匠慶請蒲圃之檟以為櫬君

子曰多行無禮杞梓荀變之才如為箏

必自及也左傳杞梓連抱史以為箏曹植

文梓捕大夏濟巨川必擇

類引橋梓伯禽康叔見周公三見而三答二子往見

木名梓二子往觀橋高而仰梓卑而俯反以告商子

曰橋父道也梓子道也二子入門而趨登堂而跪周

公拂其首勞而樹墓吳王賜伍子胥死胥告其舍人

食之尚書大傳梓潭昔有梓樹巨圍葉廣丈餘垂

梓令可以棺以知吳之必亡也史記

男女視之船自飛下水男女皆溺死

至今澤中時有歌唱之音云花木考

楸木名梓屬栢葉松身似梓有花無子者是也

謂之楸乃美木也故曰山居之楸其人與干

戶侯等爾雅云扇梓楸屬也江東多有之

長楸所謂故國之喬木也

楸望長楸而太息列子

楸離雁也望青

問青楸離霜離霜也望青

楸兔苑落梧

松楸畢命依

三時木名三時草命一歲

類以一歲枝幹故

類引紋楸唐宣宗朝日本國王子入貢顧師言與之

也煖夏冷

戴楸京師立秋賣楸葉婦女兒

楸線榆為若

楸為讚謁今柳謂之絲楸謂之線按楸有行列莖幹

喬聳凌雲華高可愛至秋垂條如線俗謂楸線夢書

楓香樹也似白楊大數圍高數丈枝幹高聳葉

圓如岐分三角有脂而香者謂之香楓其脂

名楓香至秋末其葉皆赤如錦草木狀云楓

香樹了大如鴨卵二月花乃連着實八九月

實色羊生

卷三十一

四二

鳳集

渠州言鳳凰集于楓樹有鳥列侍周書

丹葉

曉霜楓葉丹謝靈運

花

停車坐愛楓林曉霜葉紅於二月花杜荀鶴

翻蜀錦

一鳩藏深林楓葉翻蜀錦寄語別家

人跡掃霜露

玉露凋

上露凋傷楓樹林杜

吳江冷

楓落吳江冷佳景

天留佳景畫難同玉露凋殘葉盡紅吳

類引

械化楓

宋山之上化為楓木之林山海經

宸

漢宮殿中多植楓故曰楓宸至霜後

上大楓巔顧曰我應為神今便長住惟左蒼右黃當

之意後每春輒以蒼犬秋

楓生人 江東江西山中多有楓木人於楓樹

下生似人形長三四尺夜雷雨即長與樹齊見人即

縮依舊曾有人合笠于明日看笠子掛在樹頭上旱

時欲雨以為竹束其頭禱之即

夔杖楓

在黃梅縣西之

樹數株柯生傳云是六祖禪師插

蟲蠶

廣西南寧府

其地楓始生葉有蟲食之蟲形似蠶而赤黑四月間

熟亦如蠶之將絲州人摩取其絲光明如琴絃海濱

蠶人鬻之作鈞

槐

春秋說題辭曰槐木者虛星之精也元命苞

實廣志曰槐材有青黃白黑也爾雅云槐有

數種葉大而黑者名椹其葉可薦茶其花黃

熱曝乾可燒惟九真郡有之說文云木厚葉

弱枝善搖一名攝攝爾雅云楓攝天風則鳴

故曰風攝注攝合也按楓木連抱大者甚多

並結毬而不結于本經以為大楓子內附

觸槐死 晉靈公不君趙宣子驟諫公患之使鉏麇賊

不忠棄君之命不信有一於此

取火 槐檀之火

棘 朝士掌建邦外朝之法左九棘孤卿大夫位焉右

黃中外懷又其華黃其實玄故也棘取兔目也於季

春五日而鬼日十日生火老槐生火久守宮槐槐葉

而鼠耳更旬而始規合婚槐葉細而青綠者謂之槐江

而夜炕謂晝日聶合幽藹而雲覆下莖立而擢心魏文

婚槐藹雲覆幽藹而雲覆下莖立而擢心魏文

槐以蔭途二榦一心東宮正德之內承華之內槐樹

魏都賦龍升南陸火集正陽鼓披陛麗爰獲貴于

本根致涼柯命風振葉致涼王濟披陛麗爰獲貴于

至尊憑文昌之華殿森列峙于端門願棲望庇既立

觀朱攘以振條披文陛而結根曹植庭槐似識天顏

殿省植根抵其弘深鳥願棲作兩龍喜舞破青陰作

而投翼人望庇而被襟王粲零落能催舉子忙潛庵

兩龍舉子忙百尺亭亭曉色蒼西風開處蒲林黃高

杜甫舉子忙低密映公庭淨零落能催舉子忙潛庵

類槐令齊景公有所愛槐使人守之令曰犯槐者

女說晏子曰妾聞仁君不為禽獸以殺人今君以樹

木之故殺妾父妾恐害明君之政損明君之義隣國

聞之謂君愛槐而賤人晏子入言于待神太王請武

公罷守槐之役出其囚晏子春秋宋王祐願以百

王門待天下之神有益者三槐王氏口保符彥卿無

入無益者距之金匱書華州安置親朋送於都門謂曰意公

異志太祖怒貶華州安置親朋送於都門謂曰意公

作王溥官職矣祐笑曰祐不及做二郎當得之指文

正公旦也祐素知其必貴手植三槐于庭曰吾子孫

必有為三公者已而旦果然天下謂之三槐王氏聞

見還宅槐茂祖訓以孝聞及卒子士雄廬墓側其庭

錄死服闋還宅枯槐復茂高祖柱生槐朱偓始家第堂

嘉之名其里為累德里南史柱生槐朱偓始家第堂

茂既而街樾易槐吳湊為京兆尹葉兵部尚書先是

偃秉政街樾易槐街樾稀殘有司蔣榆于其空湊曰

榆非人所蔭乃悉易以槐及槐成槐市事詳夢倚槐

而湊已亡行人指樹懷之六帖槐市太學夢倚槐

槐市太學夢倚槐

槐市太學夢倚槐

槐市太學夢倚槐

槐市太學夢倚槐

槐市太學夢倚槐

槐市太學夢倚槐

槐市太學夢倚槐

槐市太學夢倚槐

槐市太學夢倚槐

廣陵王克淵夢着衾衣倚槐樹立問於湯元慎曰三公之祥退曰廣陵死矣槐字木傍鬼死後當得三公

因討葛榮而死洛陽伽藍記聽享槐隋大將軍高穎員坐朝堂北

司請裁之上韻府令勿集于庭槐曹子建雀集槐武帝執政日白雀聲音樹

唐尚書省南門有古槐垂陰至廣或夜深有絲竹取

之聲則省中有入相者俗謂之聲音樹南部新書

槐為薪貞元中度支欲取兩京道中槐樹為薪先下

剪除先皇舊遊豈王庄陸槐王庄吳世澄與朱廷佩

宜斬伐乃止唐書室中聞鼓門聲啓視六人皆長髯者老揖曰予輩六

輩知君素善願乞解之澄允諾六人謝去翌日備述

所求于佩佩曰吾隣不識六槐久之驚曰門有槐六

株恰欲伐去作室於上何瘿槐華州三家店西北道

事物亦愛生如是遂舍之瘿槐邊有槐甚大葱鬱周

迴可蔭數畝槐有瘿形如二豬相趁矮槐在臨淄縣

奔走其迴顧口耳頭足一如塑成者四女槐山東東

里郵亭處有古槐十株高五尺許相四女槐昌府四

傳宋藝祖未帝時過此常掛袍於上女樹在恩縣西北五十里有古

槐一株俗傳為四女同植者僊槐在汾州治西年

皇統中有異士負藥投樹樹服實長生槐乃虛陽之

復活因號僊槐華夷花木考服實長生槐乃虛陽之

已日取子服之令人好顏色長生通神南梁庾肩吾

常服槐實年九十餘目能看細字鬚髮皆黑南梁書

柯郡淳于芬家廣陵宅南有古槐芬豪飲其下醉歸

中曰大槐安國王曰吾南柯郡政事不理屈卿為守

至郡累年既寤乃夢也尋古槐下穴洞然明亮可容

楊柳

說文曰楊蒲柳也從木易聲柳河柳也從

木聖聲柳小楊也從木卯聲爾雅曰柳河

柳河有赤莖小楊也旄澤柳生于澤者楊蒲

柳蒲柳之木二種皮正青曰小楊皮正紅葉

水有魯國太山汶水邊路純杞柳也爾雅云

揚蒲柳所謂董澤之蒲是也今有黃白青赤

四種山海經曰均藿之谷其木多柳鳳伯之

山熊山直陵之山木多柳平丘山爰有楊柳

沃民之國有白柳古今注曰白楊葉圓青楊

葉長柳葉亦尖長細移楊圓葉弱帶微風則

大搖一名高飛一名獨搖蒲柳生水邊帶似

青楊亦曰蒲移曰移柳按水楊蒲楊也枝勁

細任矢用又有赤楊霜降則葉赤材理亦

赤也廣志云白楊名高飛木葉大於柳

生梯 枯楊生梯老夫**苑柳** 有苑者柳不尚息焉**蜩噓**

苑彼柳斯**依依** 昔我往矣楊**柳梯** 正月柳梯謂始

鳴蜩噓噓**醜苑** 松栢醜茂桑柳醜苑蓋凡物發而成

火 春取榆**屋材** 楊性勁直堪為屋材寧折終不曲撓榆

謂之苑**燎炭不敗** 柳作速朽燎以為炭則億載**柳下工**

齊民**要術** 柳下為工或作柱下為**珍樹** 美允靈之錄

首陽為拙柳下為工或作柱下為**珍樹** 美允靈之錄

工柱下老子柳下展禽**東方朔** 質**珍樹** 美允靈之錄

在春何茲柳之珍樹稟二儀之清純長莖舒而曾茂

密葉布而重陰夾道塗與廣庭環清沼而成林**傅玄**

翠眉開 疎黃一鳥弄畔翠**漏泄春光** 草漏泄春色還萱

柳陰**柳絲** 御柳青青拂地垂千條金縷萬條絲如**朱**

楊殷 柳絲今縮作同心結將贈行人知不知**禹錫**

藤蔓繫**津柳** 江閣嫌**柳門** 楊柳夾鍾若**青楊木** 出峽

離情**金絲柳** 出鳳縣宋元豐間有旨下鳳州取

彭澤柳 陶淵明為彭澤令宅邊栽**樹柳行惠** 展

之家樹柳行惠德因號**穿柳葉** 楚養由基善射去楊

柳下惠一曰邑名許慎**穿柳葉** 葉百步穿其葉百發

百中戰**隋堤柳** 煬帝自引河渠街道植以柳名**柳生**

肘支離叔與滑介叔觀於冥柏之丘崑崙之區黃帝之所休俄而柳生其左肘支離曰子惡之乎滑介

叔曰生者假借也假之而生生者塵垢也死生為晝夜吾且與子觀化而化及我又何惡莊子**三眠**

人柳漢苑中有柳狀如人形號曰人柳一日三眠三起故江之媽賦曰不比禁中三柳終朝刺得三

眠三輔**驅邪**正月旦取柳枝着戶柳將軍宅遇柳將

軍者驗之乃一張緒風流劉俊為益州刺史獻蜀柳

林枯柳宣室志王恭姿美武帝

植之于文昌靈和殿前嘗翫之嘆曰王恭姿美

楊柳風流可愛似張緒少年時齊書

容人多悅之或目之曰濯濯官柳陶侃鎮武昌嘗課

如春月之柳為人所愛慕之官柳諸營植柳都尉夏

施盜官柳植之私庭侃過駐車問曰此是武昌雙

門柳何因來此施愧謝罪官柳之說起于此晉書

柳號州刺史王奇光奏女媧墳天寶十三年大雨晦

冥忽沉一夜河上人有覺風雷聲曉見其墳湧出

上生雙柳樹高丈餘下有百尺車蓋高穎孩提時家

巨石兼畫圖進西陽雜俎

許亭亭如車蓋父老曰此家當十圍慨嘆桓温北征

出貴人後穎果位至宰相隋書

少時所種柳皆已十圍慨然嘆曰木猶如此九烈君

人何以堪攀枝折條泫然流涕劉義慶說

李固言未第時行古柳下聞有彈指聲固言問之曰

吾柳神九烈君也用柳汁染子衣矣科第無疑果得

藍袍當以棗糕祀我固歛容韋虛心父維為郎省時

許之未久及第三峰集種柳于庭及虛心居郎

省對之輒官渡柳曹操與袁紹戰于柳衙柳衙天街兩畔

歛容唐書江池畔多柳亦號為柳衙意謂其行列

為槐衙曲也今世宮腰細瘦謂之柳腰中朝故事

如排衙也癡信小術桓玄嘗以一葉柳給之曰此

絕翳葉也以自蔽人不見已愷之信而珍重之俗謂

愷之一絕晉史**瑞柳**唐中書省有古柳建中末枯死

癡之一絕隋柳機與族人柳昂在周俱歷顯

柳呂渭令**戲二柳**要開皇中俱為外職楊素為納言

貢士賦之戲二柳張敞為京兆尹走

用事素戲曰二柳俱摧孤

揚獨聳機默然無言史記**章臺柳**馬街有柳乃唐時

更色羊主

卷三十一

四十七

章臺柳成林范希朝遷振武節度使初單于城細柳

柳也李適天子幸梨園後柳浪王維有別塹在朝

黃楊一木理堅而細其色黃俗說歲長三寸遇閏則退

年無火世重黃楊以其無火或曰以水試之沉則無

桑典術云桑木者箕星之精神木蠶食

苞桑繫于苞桑屨絲青州厥篲絲注屨桑土桑土

是降丘宅土注地高曰丘大水黃殞桑之落矣沃若

桑之未落條桑蠶月條桑取彼斧斨以女桑女桑倚彼桑

柔宛彼桑柔其下侯甸蠶妾晉公子重耳出奔及齊

等謀於桑下蠶妾在上聞之以告姜氏姜氏殺之

謂公子曰子有四方之志其蠶之者吾殺之矣

桑趙宣子田於首山舍于翳桑見靈輒饑曰不食三

而免之問之曰翳無伐桑季春之月命野降桑鳴鳩

羽戴勝公桑古者天子諸侯必有躬桑躬桑后妃齋戒親

降于桑公桑蚕室近川為之躬桑東郊躬桑以

勸蚕桑弧子初生桑弧蓬里布宅不毛者有里布不

宅植桑麻則無賦稅以勸之不植桑穀共生大戊之

者則罰以二十五家之稅布周禮桑穀共生時道缺

法圯以致天孽桑穀生朝七日屨桑山桑也材中葉

而拱大戊恐懼側身脩德家語屨桑作弓及車輪葉

雨桑柘葉如雨飛柔枝柔枝紛冉冉落葉葉細寄語

伴訝今春日短枝高攀易鈎樓逐伴西蠶路相携南

不及葉細籠難滿簡文易鈎樓逐伴西蠶路相携南

陌上桑蔭陌復垂塘長條映白日綠葉宛宛宅邊

隱鸝黃蚕飢妾復思拭淚且提筐吳均葉宛宛青蠶

葉宛宛野蠶食葉可拈舍西柔桑葉可拈漫興詩如雲桑枝綠帝

女桑宣山上有桑大五尺其枝四衢葉大尺赤理

經扶桑在碧海中海中地方萬里上有大帝宮太真東王

圍兩兩同根偶生更相依倚故名扶桑仙人食其椹

而體作金光色飛翔空玄其樹雖大椹如中夏之桑

但椹稀而色赤九千歲一日出賜谷有扶桑十日所

生實味甘香美下洲記日出出九日居下枝一日

淮南子至天盤蛇天下之高者無枝木焉上至天空

桑生大野山中為琴桑生石永昌西野桑生石上其

以為弓不伏地桑根有行出土上者名以桑為均桑

膠漆而利伏地可治心痛本草經以桑為均桑

則繭多桑採桑盈一筐六帖宜桑齊帶山河膏壤千

少則繭少千戶侯等貨殖

類貫桑成王之時有三苗貫桑而生同為

公曰三苗同一秀意者天下殆同一也比幾五仰笑

年越裳氏重九譯而至獻白雉於周韓詩外傳

晉文公欲伐衛公子鉅仰而笑公問之曰臣之隣人

有送其妻適私家者道見桑婦悅而與言然顧視其

妻亦有招之者矣臣竊笑此公悟乃官舍桑丞尉官

引師還未至而有伐其比副者列子爭桑楚邊邑卑

皆給之其無桑及不滿三百株皆使爭桑梁氏之處

吏卒隨問于官舍種桑如數晉令爭桑楚邊邑卑

女與吳邊邑之女爭桑二女家怒相滅兩國邊邑長

怒而相攻滅吳邊邑吳王怒遂伐楚拔居巢鐘離史

記為棟梁

居蓬萊之室依大桑樹為棟梁後漢書湖

桑桓冲為江州刺史遣人周行廬山冀觀靈異既涉

鱗張鬢向之遂空桑生伊探環羊祐事俱贈金魯秋

不敢飲述異記空桑生伊探環羊祐事俱贈金魯秋

採桑不如見貴郎吾之金願與夫人其婦不顧胡歸
母呼婦出即向採桑者婦數胡之罪自投于河列女傳
馴雉魯恭為中牟令雉馴于桑下漢書
陌上桑邯鄲有美女秦羅敷為王仁妻仁後

為趙王家令羅敷出採桑陌上王登臺見而悅之因
飲酒欲奪焉羅敷善彈箏作陌上桑之歌以自明古
今**車蓋桑**齊太祖在武進其宅南有桑樹高三丈橫
注出四枝如車蓋太祖年數歲遊其下從兄

謂曰此桑為**三百株**孔明為相成都**羽葆桑**先生舍
女生也北史羅下有桑樹生高五丈餘遙望幢幢如小車蓋往來
者皆恠此樹非凡或謂當出貴人先主少時與宗族

諸兒戲於樹下言吾必**蠶女**有人遠征家惟一女一
當乘此羽葆車蓋蜀志馬女思父戲馬曰爾能
為我迎父吾將嫁爾馬頓韁逸以父歸後馬見女輒

怒女具以告父乃殺馬曝皮庭中女之皮所皮蹶然
飛起捲女行俄失所在後於大桑樹枝間得女及皮
盡化為蠶績樹上其繭厚大異常今謂蠶為女兒以
此搜神記**罵桑**會同二年弊丹南掠沂洛磁至于安陽河

襖出自汝身吾豈容汝活耶**瑞桑**賈循母亡將葬宅
遂束薪于木而焚之五代史有枯桑一夕再生
人以**桑木想**裴休得桑木根曰若作沉香想更無異

為瑞**桑木想**相雖對沉水香反作桑木想終不聞此
香諸相從心**扶桑**謝玄卿遇神仙設**夢生桑**何
趨雲仙散錄扶桑丹續仙傳夢生桑何

夢桑在井中趙直占曰桑字四**赤黑異器**蔡順汝南
十八數君壽不過此後如其言**赤黑異器**人至孝王
莽亂人民相食順拾桑椹赤黑異器賊問其故

答曰黑者供赤者自食賊義之東觀漢記**十五**
桑梁沈瑀為建德令教民**談興廢**龐士元師事司
名眾莫之知德操躬採桑後園士元助之**江南美物**
因談世廢興其言如神移日忘食三國志

張天錫歸晉孝武帝問之曰北方何物為美錫對曰
桑椹甘香鴟鴞革響淳酪養性人無壯心前梁錄
宿瘤女齊女項有瘤閔王遊至東郭百姓盡觀惟

抹桑不受教觀王王曰此**雲葉**生密縣山野中其葉
奇女悅而聘迎之以為后枝葉皆類桑但其葉

如雲頭花又似木欒樹葉微潤開細青黃花其葉味
微苦如救飢採嫩葉焯熟換水浸淘去苦味油鹽調
食或蒸晒偃桑東方有樹高八丈數張自輔其葉
作茶尤佳長一丈廣六七尺名曰桑其上自有

蠶作繭長三丈綠一繭得絲扶桑蠶絲東至扶桑扶
初有椹焉長三尺五寸圍桑之蠶長七

尺圍七寸色如金四時不死五月八日嘔黃絲於條
稜而不為繭脆如紙燒扶桑木灰汁煮之其絲堅韌

回絲為係足勝一鈞蠶卵大如鸞雀卵產于扶桑下
齋卵至可麗國蠶變小如中國者昔扶桑國貢方物

有黃絲三百觔即此物也帝有金爐重五桑田齊河
十觔係六絲以懸爐絲有餘力花木考

定令丁給承業二十畝為桑田其中種為布綿扶桑
桑五十根間以榆三根棗五根隋書

大漢國東二萬餘里土多扶桑葉似桐初生如笋桑
國人食之貴如梨而赤績其皮為布亦為綿為紙

襄陽土俗鄰居種桑於界上為誌韓係伯以桑蔭
勿他地遷界上開數尺隣畔隨侵之係伯輒更改

人慙愧遂侵地齊書

柘木名草木狀云柘宜山石柞宜山阜柘宜
谷柳宜下田竹宜高平之地考工記弓人取

材柘為上櫛次之屨桑次之櫛次之木瓜次
之荆次之竹為下蓋弓材莫良于屨尤莫良

於柘故皇矣先其屨後其柘也書注云柘葉
飼蠶其絲作琴瑟弦清鳴響亮勝于凡絲

南海商人齋火浣布三端帝以襍布積之令
杰公以他事召至於市所杰公遙識曰此火

陰柘木杰公是緝木皮所作一鼠之異公曰木堅毛柔是
浣布也杰公所說因問木鼠之異公曰木堅毛柔是

何別也以陽燧火山陰柘木葉
之木皮改常試之果驗花木考

榆爾雅云榆曰蕪莖無如其實黃說文云榆白
粉也榆有刺莢為蕪黃春秋元命苞曰三月

榆莢落計然曰蕪莖出地赤心者善按先生
葉有莢皮色白三月落莢如錢嵇康云種豆

令人行種榆令人眠愚智所知也
又博物志云食粉榆則眠不欲覺

隰榆山有蘊隰春取火榆柳之火周禮鵲起鵲上高
隰有榆詩經春取火榆柳之火周禮鵲起鵲上高

景范羊生 卷三十一 五十二

巢高榆之顛城壞巢折凌風而起故君條長五沃之

子居世得時則義行失時則鵲起莊子條長土其榆

條長管子植濟南榆頻見所生利民之術植濟拋錢拋錢

眉柳展撒青錢青錢白樂天漫天飛楊花榆莢無才思

愈韓白榆天上何所有歷類引課民種鄭渾為魏都太守乏林食榆皮成帝河

大旱傷麥民食夾道榆襄國鄴路千里之中夾道種

君德榆為人君德至仁也夢採榆葉受朽蠹劉子駿

謂為神仙可學余見其庭下有榆樹久老剥折指

謂曰彼樹無情然猶朽蠹人雖愛養何能不衰新論

櫻說文云櫻櫚也以木櫻聲可作草庶雅云枿枿

枿枿無枝葉似車輪乃萃于木杪其下有皮重

轉復上生花黃白作實作房如魚子狀

疑竹草吳錄云武陵臨沅縣多枿櫚木山嶺中

蓮草蓮草頭花柳葉裙蒲葵樹下舞蠻雲

無塵子方銘天門山以櫻櫚葉拂獲櫻晉時令

護櫻皮者一本紀書號曰無塵子高士春秋

杉木名插杉用驚

獨秀青崖桐梓舊麗松枯稱奇焉如茲品獨秀青崖

江紫杉華子崗上紫杉白猿棲金州山西面杉疎偏

鳴行人所切雲漢橫列七株故以星名地志

亞名山志七星杉在麻姑山殿後嶺上圍二三丈高

類引兩杉覆谷南野巘山有漢太傅陳蕃墓遙望兩

杉南野巘山有漢太傅陳蕃墓遙望兩

請收陵令

侍御史秦武奏平陵前道杉樹一株萎死以備預栢栽補之請收陵令推効咸康起

注居葉隨風入洛

洛陽城內漢時善相者云此休徵當出王者故遣人伐樹

役夫多死交州記

古杉花

宋淳熙年間古杉生花

杉木刀

龍標武陽山有仙人每土人聚即來入眾莫辨惟脚趾向後踵向前以刀斫之不死唯以

杉木為刀斫之即去杭州郡國志

樗櫟

釋文云樗惡木也莊子曰樗櫟散材爾雅云櫟其實椹椒之屬其子房生為椹請疏

云周秦謂作為櫟河南謂蓼為櫟

其樗

蔽芾其

盡天年

香檀文杏苦雕鎬生理何能得自全知有無材老樗否一枝不

損盡天

擁腫

吾有大樹人謂之樗其木擁腫不中繩墨小枝拳曲不中規矩至於逢匠者不

顧今子之言大而無用眾所同知惠子

文木

匠石之齊至曲園見社樹曰是不才故若是之壽社

見夢曰若此木乃文木也楂梨橘柚之屬一熟則剥故不終天年莊子

椿

木草有椿木樗木舊不載所出州土今處處有之二木形幹枝葉大抵相類椿木實而葉

香可噉樗木疏而氣臭膳夫熬去其氣葉亦可噉北人呼樗為山椿江東人呼為虎目葉

脫處有痕如樗蒲子又如眼目故得此名夏中生莢樗之有花者無莢者無花莢常

生臭樗上未見椿上有莢者然世俗不辨椿樗之異故俗名為椿莢其實樗莢耳椿無花

不結子木大而幹端直樗有花而莢木小幹枝多迂矮

八千秋

古有大椿以八千歲為春八千歲為秋注生此戶南北木二萬二千歲為一年莊子

華傘

野人獨愛靈椿館館西靈椿聳危幹風柔

含風

韻

裴楚南樹杳杳含風韻何

佳友

椿松為佳友烟霞是舊鄰古詩

類引

靈椿

靈椿一株老丹桂五枝芳五代史夢庭椿

盧携夢人贈句曰若問登庸日庭椿不染風初不解其語後九年携拜相庭下古椿一株雖狂風驟雨樹則不濕不搖鳳池編

冬青

一曰女貞亦曰萬年日長生皆別名也葉不凋漢晉殿前多植之嵇康有賦

萬年枝

風入萬年枝

女貞樹

北有歲寒松南臨女貞樹六朝

華林樹

華林園所

樹風動萬年枝文選

欽質慕名

女貞之木一名冬青負霜葱翠振柯凌風故清士欽其質而貞

女慕其名蘇彦

綠陰寒

霜霰不凋色兩採交石壇未秋紅實淺經夏綠陰寒許渾

正女木

豫章正女木長十仞大連抱冬夏常青未嘗凋落若有正節故以為名司馬相如賦

荆

春秋運斗樞云玉衡星散為荆廣志云楚荆牡荆蔓荆也又云赤莖大實者名牡丹又有山荆爾雅翼云凡木心圓惟荆心方廣州記云寧浦金荆可作枕紫荆可作床白荆可作履萬南牡荆節間不相當指病自愈謂片

覆萬南牡荆節間不相當指病自愈謂片

蠻荆

蠶爾蠻荆詩經

班荆

伍舉入鄭聲子將如晉遇之郊班荆相與食而言復故左傳

辭

故枝

風吹紫荆樹色與春庭暮花落辭故枝風迴返無處杜子美

無皮

大樹大皮小樹小皮纏庭前紫荆樹無皮

也過年宋僧行持詩

白荆

出吳興玉虛洞後花白似雪邑人爭賞之又有

一種茄花色者柔媚可愛花木考

宮生荆

淮南王女謀反伍被諫曰昔子胥諫吳王云今見麋鹿遊姑蘓之臺臣今亦

將見宮中生荆棘

荆

田真田慶田廣欲分財庭前田真田慶田廣欲分財庭前

為三曉即憔悴人何不如遂不復分齊諧記

三荆欣聚

有古

析即憔悴人何不如遂不復分齊諧記

負荆

曰木猶欣聚况我而殊哉還為雍和孝子傳

廉頗與藺相如不協後頗肉

車六七乘欺慈云徐公不在客忽見車中皆生荆棘懼入報隨隨曰左慈也客逐慈叩頭謝客還無復荆

真苑詩話

卷三十一

棘神以人試荆隋燕榮為幽州總管嘗按部道次見

仙傳後有罪當免及犯細過將撻之人曰前許有

罪榮曰榮曰無過尚爾况有過乎榜捶如初隋史

罪宥之木名小棗也如棗而多刺以其有刺故從兩

棘束凡有刺者皆曰棘木色白者為白棘酸者

為為楸棘埋雅云棘性堅強其心之生更難于

幹又云鵲巢中必有棘蓋棘性煖故也今人

養花之法初春以棘數枝置花

叢上可以辟霜護其花芽也

棘心彼棘心詩經九棘朝士掌建邦外朝之法左

棘司寇聽之棘木之下故園有棘棘酸棗列棘者取

其赤心而外刺故聽訟心古者樹棘聽訟其下者原

稱九卿曰列棘聽訟心求其赤實也元命苞

耀亦猶棘林之螢耀與夫類應美惡之類各以類應

暑軍之所處生以岑君伐我有枳棘岑君垂棘垂棘

棘楚春秋繁露岑君伐伐之後漢書垂棘

名邦豫章以木稱郡酸剪棘剪棘開舊荆杞堂上生荆杞杞

類引桃李荆棘嘗與汝等栽培荆棘則甚多矣窮達

有命自勉而鸞鳳樓仇覽事詳撤棘和凝知貢舉撤

已相山錄棘圍唐禮部閱試之日設跣足履王彥章

然所取皆棘圍之通典跣足履字子明

兩相對其葉晨開幕合合則暴其子于葉中
子形似漢椒至芳辣六月採今作胡盤肉食
皆用之又云胡椒蔓生延蔓附枝
葉如扁豆花間紅白結椒纒垂

其馨 有椒其馨謂能脩其政 **貽握** 貽我握 **椒芳** 播椒
然其馨香下達而已

成 **申椒** 襍中椒與 **蠲百疾** 嘉哉芳椒載繁其實厥味
惟珍調除百疾肇惟歲始

月正元日永介眉壽 **採獻** 標美靈葩愛採爰獻聖容
以祈初吉成公遂

椒 **芬辛** 椒之灌植實繁有榛薰林烈薄醇 **禦温** 椒薑
別 其芬辛服之不已洞見通神郭璞

蒲盆葱 **常哀椒** 草以哀椒雖踰絺絡然久則臭故天
援神辨 下之埋有物雖甚佳後更為害不可

不察 **山椒** 菊流芳於山椒又云 **焚椒** 煙斜霧橫焚行
莊子 謂中椒其不芳離騷

椒 椒生成行者塹地 **類引** 飲椒酒 正月旦日進酒降神畢室家無大小次
行椒却背村唐詩 坐先祖之前于孫各上椒酒于其家長

稱舉白 四 **塗室** 皇后稱椒房取其黃芑延盈升以
民月令 椒塗室亦取其温煖之義漢宮儀

椒 桓帝竇皇后崩中常侍曹節王甫欲以貴人禮葬
太尉李固將入禱耕自隨謂妻子曰若太后不得

配桓帝吾不生 **致噤** 鍾繇廢子會之母黜其夫人
還矣張璠漢記 文帝命繇復焉鍾繇志忿食椒

致噤帝乃止焉 **籍胡椒** 元載家籍得鍾乳五百
魏氏春秋同異 兩胡椒八百石本傳

樟 正義云豫今枕木草今樟木二木生至七年
二木乃可分別又豫章郡名應劭曰有豫章

生于庭中故以名郡按此樹最大可鋸為卓
面及為船其氣中烈熬其汁可為腦置水上

火燃不熄結子可榨為油俗
取其木以塑像江南多生之

壽樟 在建昌縣治項安世作壽樟亭初邑人李左司
壽樟 公懋仕于朝高宗嘗問樟公安否奏以枝葉婆

娑四時常青何萬幾之暇眷眷乎遐方之一樟哉必
問闔織悉轉而上聞抑念世家仁及此木也紹定聞

縣令陳文孫刻圖于 **樟扁頭** 神木厥所苦大木皆未
石焉南宋黃廷堅記

樟扁頭 樂中肇建宮殿之賸物

實危羊生

融州及州洞桂**乾陀木**生千安南皮厚堪染色葉如櫻桃

二月花色仍連着實實如鷲卵七八月熟人採之取核乾其皮中作肥魚羹和之尤美出九月真又蠻地多

楠用極大者刻**鐵栗木**居多有方者任意取之故人以為舟南方記

家治屋咸以缺栗臭楠等良材為之方堅且久若用雜木多生蛀蟲大如吳蠶日夜嚙梁柱中磔磔有聲

不五十年間皆空中遂至傾倒其鐵栗有參天徑丈餘者廣州人多來採製椅桌食階等器鬻于吳浙間最

可得善**水綿**此樹福州人呼曰水松莆人呼曰水綿

數丈其枝喬而上勾其葉散碎紛披其根**楮**穀皮斑

歲久礪礪奇古慎氏家有百章人憐愛之**楮**穀皮斑

楮皮白者是穀其皮可檣以為紙實味其江南人或績以為布又蠻夷取穀皮熟槌以擬檀汁能寫金葉

初生亦可**橙**木名蜀人以橙為薪種之三年可燒故

茹廣州記杜甫有云飽聞橙木三年大蘇文忠云**橙**木三年已足燒**平仲**平仲之木實白如銀平本作

平可為棊局故棊盤曰枰唐詩芳鬱其樹高五六尺

春平仲綠清夜子規啼是也劉成鬱實大如李正赤

色食之甜**丹藜**藜王芫今落帝初生蒸為茹詩北山

函詩義疏有萊是也大可為杖禮記原憲杖藜

應門史記黃石公鬚眉皆白狀**煙如線**關中有白

丹藜履赤鳥劉向云太乙燃青藜**煙如線**麤棧樸也

燒之其煙與他木異上**馬勃**此韓退之所謂牛溲馬

直如線高五七丈不絕**馬勃**勃俱收並蓄者也有大

如斗者小亦**葳將**乃馬藍也又作寒將即蕘蔣李善

如升杓衍義**葳將**本作葳持張揖曰善本蓋誤以將

作持也又葳橙**櫛**按二物葉甚相類但櫛聳而披

若蓀李上林賦**櫛**垂披又有佳實此為不同爾雅

被小而美者出于黔古稱披出玉山世以為上饒而

產宜漆徽**楛**荆楚中貢籛苦疏曰上黨人篋以**抱木**

州府志**楛**為箱器珍以為釵又云木中矢也

不勝刀鋸今朝州新州多刻之為屨**石帆**此海樹

色其根株着實其枝柯如鐵綆相勾聯高一二尺許

疑以其扁薄如帆故呼為石帆今人取置花盆中以

曼危羊生

卷三十一

五八

為**踈麻**越志楚辭云采踈麻兮瑤華注以為麻誤矣

麻何可以對也**膏夏**大木也其理密白如膏故曰膏夏

夏紫芝與**梓木**色青翳梓木苦歷木名也生于山剝

蕭艾俱死**建木**有木青葉紫莖玄華黃實名

目中膚翳故曰色**建木**曰建木百仞無枝有櫛下有

九枸其實如麻其葉如芒大皤爰過黃帝所為海內

經又云有木其狀如牛引之有皮如嬰黃蛇其葉如

羅其實如藥其木若齒其名曰建木在寗寗西弱

水上註青葉紫莖黑花黃實其下聲無響立無形

弓人取材櫪次之按此木枝葉可愛二月花白子似

杏今官園種之取億萬之義改名萬歲樹草木狀疏

大蒿容梧道中久無霜雪處年深長大**龍樹**華氏國

北有大山焉北去人里有大樹陰覆五**龍鱗木**袁州

百大龍其樹王名龍樹常為龍衆說法**龍鱗木**萍鄉

東客有用錢六十緡市之其**木龍樹**徐之高塚城南

木夜生龍鱗客遂不敢伐

三轉塔高丈餘塔側生一大樹縈繞至塔頂枝餘

交橫上平容十餘人坐枝杪四向下垂如百子帳莫

有識此木者僧呼為龍**濯龍樹**漢獻帝建安五年正

木梁武曾遣人圖寫焉**君子樹**華林園有**女香樹**影娥池有女

因伐濯龍樹**君子樹**此樹三株**女香樹**香樹細枝葉

而血出通考**風流樹**施州慢木寨有木名普舍樹普

婦人帶之香**風流樹**舍花言風流也昔覃氏祖于東

-5 145 35 925" data-label="Text">

終年不減門闕伐一異木隨流至地名那車復生根而活四時

開百種花覃氏子孫歌舞其下花迺自落取而簪之

若他姓人往歌花不復**無憂樹**女人觸之**男青**木名

落尤為異也湖廣通志**無憂樹**其花方開**男青**見羅

浮山**女青**亦木名見道藏**倒生木**此木依山生根在

記去則葉舒**拘尼佗樹**花見月**尸利沙樹**足踏**黏樹**孤

出東海**拘尼佗樹**光即開**木禾**崑崙之墟上

池池中重如蓋故取為名焉**木禾**有木禾長五

餘圍望之重重如蓋故取為名焉**木禾**有木禾長五

尋大五圍木禾谷類也生**聖木**食之令人**迷穀**出招

黑水之阿可食穆天子傳**聖木**智聖也

黑水之阿可食穆天子傳**聖木**智聖也

黑水之阿可食穆天子傳**聖木**智聖也

黑水之阿可食穆天子傳**聖木**智聖也

黑水之阿可食穆天子傳**聖木**智聖也

黑水之阿可食穆天子傳**聖木**智聖也

黑水之阿可食穆天子傳**聖木**智聖也

黑水之阿可食穆天子傳**聖木**智聖也

黑水之阿可食穆天子傳**聖木**智聖也

黑水之阿可食穆天子傳**聖木**智聖也

黑水之阿可食穆天子傳**聖木**智聖也

黑水之阿可食穆天子傳**聖木**智聖也

黑水之阿可食穆天子傳**聖木**智聖也

黑水之阿可食穆天子傳**聖木**智聖也

-5 145 35 925" data-label="Text">

黑水之阿可食穆天子傳**聖木**智聖也

亦名鵲山其樹如穀又如楮其花**畢鉢羅樹**即菩提
 四照名曰迷穀如佩之令人不迷如來成道時樹一名
 伽陀國在摩訶菩提寺蓋釋迦如來成道時樹一名
 思惟樹莖幹黃白枝葉青翠經冬不凋至佛入滅日
 變色凋落過已還生至此日國王人民大作佛事收
 葉而歸以為瑞也樹高四百尺已下有銀塔周迴繞
 之彼國人四時常焚香散花繞樹作禮唐貞觀中頻
 遣使往于寺設供并施袈裟至顯慶五年於寺立碑
 以紀聖德此樹梵名有二一曰賓撥梨力又曰阿濕
 曷他婆力又西域記謂之畢鉢羅以佛于其下成道
 即以道為稱故號菩提婆力又漢翻為樹昔中天無
 憂王剪伐之令事火婆羅門積薪焚焉熾焰中忽生
 兩樹無憂王因懺悔號灰菩提樹遂周以**娑羅樹**出
 石垣玄奘至西域見樹出垣上二丈餘
 番海中惟潯州官圃一株甚巨每枝生葉七片有花
 穗甚長而黃如栗花秋後結實如栗可食正所謂七
 葉樹也今餘杭南安寺前二株左右對植甚茂問之
 土人皆不知其名一僧乃云相傳是娑羅樹樹畚僧所
 植者此不謬矣唐天寶李邕進娑羅樹狀云此樹不
 庇凡草不止惡禽如得託根長樂擢穎建章布葉垂

陰比月中之丹桂連枝接影對天上之白榆東梓則
 青郊苦而歲不稔西茂則白藏泰而秋有成是也段
 成式曰花開如蓮則大悖矣其實詳于佛書唐會要
 云菩提樹一名皮羅樹葉似白楊即思惟樹一名成
 道樹西域記名卑鉢羅又雙樹名娑羅樹其花名婆
 羅法今所稱婆羅法門也蓋娑婆音同故互言之耳
 今月中樹影皆曰閻**娑羅綿樹**黎州通望縣有銷樟
 浮山娑婆樹影即此**娑羅綿樹**院在縣西一百步內
 有天王堂前古柏樹下有大大池池南有娑羅綿樹三
 四人連手合抱方匝先生花而後生葉其花盛夏方
 開謝時不背而墮宛轉至地其花藥有**木綿樹**高大
 綿謂之娑羅綿善政鬱茂違時枯凋**木綿樹**其實
 如酒杯皮薄中有如絲綿者色正白破一實得數觔
 廣州日南交趾合浦皆有之又綿花紫白二種廣西
 通**綸木**威寧縣有穿州其上多**沙棠**槐江之上有木
 黃赤實其味如李而無核名曰沙棠可以禦水食之
 使人不溺漢成帝常與趙飛燕游太液池以沙棠木
 為舟其木出崑崙山**強木**不沉木也以之造船其上
 人食其實入水不沉

一寸以百觔巨石縋之終不沒

丹木 嶮嶮之山其上多丹木其葉如穀其實大如瓜赤符而黑理食

之已痺可慎火 廣州有樹可以禦火山北謂之慎火

以南御火 慎火或謂之戒火多種屋上以防火也

南中無霜雪故常春木 李輔國鳳首木高一尺雕刻

爾成樹南越志 常春木 鸞鳳之狀形枯槁毛羽脫落

不甚盡雖凝寒之時置諸高堂大厦之中而和煦之

氣如二三月故別名爲常春木 縱烈火焚之終不焦

黑松 不灰木 出上黨今澤潞山中皆有之蓋石類也

陽編 不灰木 其色青白如爛木燒之不燃以此得名

或云滑石之根也出滑石處皆有之亦名無灰木採

無時今處州山中出一種松石如松幹而實石也或

云松久化爲石人家多取以飾山亭及琢爲枕雖不

入藥然與不灰木相類故附之 圖經 昔人有刀柄乃

不灰木然不能點燈後見格古要論云用石腦油蘸

之點燈方知如空青必貯之古銅器中月以水濕之

不枯也與蘇合丸藏用 不炭木 徐無山出不炭之

荷葉包裹然後不乾相同 不炭木 木其木色黑似炭

而無葉 放杖木 生温括睦婺山中樹如木天蓼老人

開山圖 放杖木 以之浸酒服之一月放杖故以爲名

樞 樞木也詩其樞其樞注 樞節中醜可爲杖即靈壽

不過八九尺闊三四寸自然有合枝 風聲木 太初二

朔從西那國還得風聲木十枚實如柚實風吹枝如

玉聲因以爲名有武事則如金革之響有文事則如

困大數十圍高七十餘尺邑人楠樹黃金山有楠樹以發葉早晚占年之豐歉今枯

邊枯次年西邊榮東邊枯如此更蚊子樹枝幹如於歲終不俱生張華謂此文讓木也

問形如枇杷子每熟即折裂蚊子樹羣天符葉踏山上飛唯皮殼而已士人謂之蚊子樹

葉如荔枝葉而長有紋如蟲蝨篆不知何本或以為劉真人僊蹟蘇軾詩云天師化去知何日玉印相傳

世共石樓樹案消山有石樓樹吳太皇元年郡吏伍之石曜於海際得之枝莖紫色有光南越謂

連聖丹青樹終南山多合離樹葉似江離而紅絲相無枯上結棗條狀如車蓋一丹青樹

青瑛駁如錦繡長安謂之丹青樹枕榔樹有枕榔樹古南海縣

峰頭生葉有麩大者出麩乃荻木生南中八郡樹高數十餘丈潤四五

至百斛以牛乳飲之甚美荻木數十餘丈潤四五圍葉似飛鳥翼皮中亦有麩彼人作餅食之蜀記又

作飯餌之輕滑美好白勝梳柳麩味平溫無毒主補虛冷消食彼人長春樹燕昭王種長春樹葉如蓮花

乎為莎麩廣志長春樹樹身似桂其花隨四時之色春生碧花春盡則落夏生紅花夏末則凋

秋生白花秋殘則萎冬生紫花遇重則凋長生樹金殿後有皇后浴室種雙長生樹枝條交於棟上團團

車蓋形冬日不凋葉大如掌至八九月乃生花色白謂之西王母長生樹新中記萬箭樹未昌府段氏

出沒於此故過者射其樹以厭之至五柞樹五柞宮今猶爾樹高五丈餘箭鏃如蝟毛然

連三抱上枝千年木在劍州西八十五里古延福寺陰覆數十畝內嘗有古木一株甚巨二白羊

往其下近黃葛木忠州景德觀前有古木大數十圍之則不見枝柯盤鬱如蓋山中人云此黃葛

木乃下木蓮樹生巴峽山谷間巴民亦呼為黃心樹年物也大者高五丈涉冬不凋身如青楊有

白文葉如桂厚大無脊花如蓮大理府有青白黃紅四種香色艷賦皆同獨房藥有異四月初始開且開

迨謝僅二十日忠州西北十里有鳴王谿所生者穠茂尤異元和十四年夏命道士母丘元志寫之惜其遐僻因海漆出瓊山縣花如芍藥俗名倒粘子黃漆題絕句漬為膠可代柿油蘇軾命以此名

樹 百濟西南海中有三島出黃漆樹似小稷樹**白蓉**

如能食者不飢可以釋勞其名曰**白蓉**可以血玉

僊樹 出祁連山行旅得之則其鐵刀剖則苦木刀剖則

酸蘆刀**水僊樹** 謂之僊漿飲者七日醉**獨本恣** 元初

蠻歲以之來獻郡縣疲**繫象樹** 乾陀國頭河岬有繫

於遞送元貞初令罷之**繫象樹** 白象樹花葉似棗柔

樹滅佛法亦滅**細瑚樹** 生海中最深處初生色白漸

兒用黑鉛為墜擲海中取之初得既理軟賊見**烽火**

風則乾硬變紅色者為貴若失時不敗則蠹敗**烽火**

樹 積翠池中有**珊瑚樹** 高一丈二尺一本三柯上有

至夜光景**女珊瑚** 植于殿前謂之女**珊瑚** 樹婦人帝命

常欲然**女珊瑚** 甚茂至靈帝時樹死咸以為漢室將亡之不也

口嘗見一本高尺許兩枝直上分十餘枝將至其頂

則交合連理仍紅潤**琅玕** 亦海底生長枝柯與珊瑚

有縱紋亦一異也**琅玕** 畧同船者欲求必用鐵網

出水紅潤久旋變青枝擊**三珠樹** 生赤水上為樹如

有金石聲劑用堪煮汁服**三珠樹** 拍葉皆為珠後至

嶺南見海商下舉者言有**珠子樹** 其珠生于蚌中蚌

生于樹上綴着不解樹乃生于石石在海底罈戶鮫

人泅于水中鑿石得樹其樹如楊柳枝良可愛也又

言崑崙之墟北有**珠樹** 文玉樹**玕琪樹** 實皆樹也

海經吳筠云安得崑崙山偃蹇**三珠樹** 又聞海中有

翠葉盤乃天生綠石盆在水如荷葉翠色可愛出陸

日久則漸淡而枯惟得水養之而以**玉木** 楊雄甘泉

珠樹珊瑚樹植之其中尤可寶玩者**玉木** 賦曰翠玉

木之青葱方壁馬犀之璘璠李善引漢武故事則曰

上起神屋前庭植**玉木** 珊瑚為枝碧玉為葉若如所

言則是木也蓋用珊瑚碧玉裝飾為之其謂翠而青

葱者皆狀碧玉之色而已非真有是木根著其地也

木生花如人首 大食西南二千里山谷間有**木**

文筆 中書舍人周惠疇之先隴有一樹儼如卓筆此樹

樹 方盛則出中書一少衰其人輒死人謂之**文筆樹**

真危羊主 卷三十一 六三

自其祖用珍父養浩至惠疇樹凡三盛矣皆為此官

今之暢茂特過于昔蓋惠疇之兄亮采亮時登進士

為行樹為人狀哀帝建平三年十月汝南西平遂陽

人云樹為人狀鄉柱仆地生枝如人形身青黃色面

白頭有鬚髮稍長大肩長六寸一分京房易樹化鴛

傳云皇德哀下人將起則有木生為人狀

鴛生樹枝體相交王欲伐之化為鴛鴦而飛去樹產

異物盛及凋謝結實其子一大樹冬月雪中忽花葉茂

日皆化為紅蛺蝶飛去至明年唐高

祖自唐國人長安此其前兆瀟湘錄太平木唐大曆

百姓郭遠因樵獲瑞木一莖理

成字曰天下太平詔藏於秘閣三字薪

有古樹伐以為薪木理

自然有法天德三字

樹中有生成三字曰天下趙

丈二尺圍其字青而深半樹

字瞭然不可磨也以此知我朝中興天必全復故疆

真州號迎鑾藝祖發迹於此非在天之靈所為乎

白石天成

唐永昌中台州司馬孟詵奏臨海水下馮義

附龍腦

其清香為百藥之先於茶亦相宜多則掩茶

國在南印度竟有羯布羅香幹如松株葉異濕時無

香採乾之後折之中有香狀類雲母色如水雪此乃

龍腦也

杳也

大豆塗宮門香聞百里關中大疾疫死者相枕燒此

香則止內傳云死者皆起此則靈香非中國所致標

其功用為眾

草之首焉

返魂樹

聚窟州有返魂樹伐其根心於

返魂香

月氏國使

返魂香

者獻香曰

返魂香

名曰驚精香或名震靈丸返生香

返魂香

鄰死香且死屍在地聞氣即活

返魂香

東風入律百旬不休青雲千呂連月不散意者中國

返魂香

將有好道之君故搜奇蘊異而貢神香乘沈牛以濟

返魂香

弱淵策驥足以度流沙今十三年矣香能起天殘之

不歇餘香一旦失亡又太倉劉家河天妃宮永樂初
 建以僧守奉香火一日僧自外歸見厨下鍋中湯拂
 揭而視之見二卵煑將熟詢于僕言於鶴巢中取者
 僧命還之僕曰卯已熟矣還之無生理僧曰吾豈望
 其生但免鶴之悲鳴而已後數日忽出二雛僧異之
 令僕探其巢見一木尺許五彩錯雜成錦紋香風馥
 郁持與僧供之佛前後有倭入貢因風打舟至劉家
 河收港泊舟登岍入寺拈香見佛前所供之木問僧
 買之僧給曰此香是三寶太監捨供天妃宮者豈敢
 賣錢能蓋造觀音閣者則與之倭曰我是入貢之人
 安可留以待閣成但願酬之以價因與白金五百兩
 僧嗜利遂與之後數年倭復入貢訪前僧已故矣因
 留金作享徒詢所取之香倭曰乃仙香也焚之
 死人之魂復返聚窟州所產返魂香者是也
香 燕昭王時有波弋之國貢此香若焚着衣爛月不
 絕所遇地土石皆香經朽木腐草皆榮秀用薰枯
 骨則肌肉再生
獨異志 **都夷香** 如棗核食一片則歷月不飢以
 生 獨異志 賓雲溪有僧舍盛冬若客至不燃薪火煖香
 也 **煖香** 一炷滿室如春人歸更收餘燼雲休異景志

降真香

出黔南拌和諸香燒煙直上天召得鶴盤旋

行時氣宅舍怪異並燒悉驗之神仙傳 **藿香樹** 生千

云燒之引鶴降醮星辰燒此香為第一 **萬歲棗木香** 出三

本甚大伐之四五年木皆朽取以為名 **安息香** 樹如苦練大而

中節堅固芬香獨存取以為名 **艾納** 松皮

樹類絲瓜冬用 **明天發日香** 出胥池寒國地有發日樹

取根曬乾用 **篤耨香** 樹如杉檜香藏于皮

吹樹枝拂雲開日光也亦名 **艾納** 松皮

開日樹樹有汁滴如松脂也 **艾納** 松皮

長中心有脂作香又樹脂其形色類桃 **艾納** 松皮

出三佛齊樹似搭以刀斫之脂溢于外凝結而成其為品十有六有滴乳鈺乳袋乳黑樹纏末之別奇

南香 出占城山酋長禁民不**麝香木** 麝似雞舌香杜

薄可含以香不入衣服雞舌木氣辛而性厲禽獸不能至花熟自零隨水而出方得之雞舌樹葉及皮並

似栗花如梅子似棗核此雖樹也不入香用其雄樹

雞花不實採花釀之以成香出崑崙及交愛以南唐

本**婆律樹** 婆利國有婆律樹高八九丈瘦者出龍腦

沉香花雞舌膠薰香沉香清桂香馬蹄香雞骨香

沉香同是一本其木類椿櫟多節取之先斷其木根積

年皮幹俱朽心與節不壞者乃香也細枝繁實為清

桂香黑而沉水為沉香半沉浮為雞骨香最麗為

香又云沉者為沉浮者為檀似雞骨為雞骨香似馬

蹄為馬蹄香似牛頭為牛頭香最麗者為牋香又有

熟結生結丁謂在南海作天香傳云四香凡四十二

狀皆出于木竇化雷高中國出香之地比海南優

劣不侔矣既所稟不同又售者多而取之速是以黃

熟不待其稍成牋沉不待其香足蓋越於牋賊之地

也沉之良者惟在瓊崖等州俗謂之青柱氣尤清在

土中歲久不待剗剔而成者謂之龍鱗亦有削之自

捲咀之柔勒者謂之黃蠟沉尤難得也沉香出真臘

者為上占城次之花梨木雞翅木土蘇木皆產于黎

山中取之必由黎人外人不能尋取黎人機警

亦不相容耳又產各種香黎人不解取必外人機警

而在內行商久慣者解取之法曰當七八月

晴霽逾山尋視見大小木千百皆凋悴其中必有香

凝結乘更月揚輝視之則香透林而起用草繫記取

之大平林木凋悴以香氣觸之故耳其香美惡種數

甚多一由原木質理粗細非**檀香** 樹與葉**阿勃參** 出

香自為之種別也海槎餘錄**檀香** 似荔枝**阿勃參** 佛

林國長一丈餘皮色青白葉細兩兩相對花似蔓菁

正黃子似胡椒赤色斫其枝汁如油以塗癬疥無不

廖其油極貴**摩厨** 木有摩厨生于斯調國其汁肥潤

價重千金其澤如脂膏馨香馥郁可以煎熬

食物香美如中國所

用油南州異物志

竹 說文云竹冬生也象形下者箬箬也凡竹之

屬皆從竹竹性堅剛經霜雪而不改柯易葉

六

及斬斷而不能接續未出土先有節虛心史
 記曰渭川千畝竹其人與千戶侯等漢書曰
 秦地有鄠杜竹林南山檀柘號陸海也晉書
 曰元康二年巴西界竹生花紫色結實如小
 麥徵祥記云王者德至於天和氣一感而其
 露降尊賢容眾不失細微則竹葉青莖紫子如大
 珠有青鸞集其上風吹竹折聲如鍾磬之音
 山海經云衛丘山南帝後注俊舜字假借者
 竹林在焉大可為舟言舜林中竹一節則可
 以為船丹陽記云江寧縣南二十里慈姥山
 生簫管竹其竹圓緻異于餘處作簫苗有妙
 聲自伶倫採竹嶧谷其後唯此籥見珍而俗
 呼曰鼓吹山王褒洞簫賦所稱者即此羅浮
 山記曰竹本出印山張騫西至大夏所見也
 而此山左右時有之鄉老多以為杖又云嶧
 冢之山器水之上多桃枝竹又云東南之美
 有會稽之竹箭焉戴凱之竹譜云竹之別類
 有六十一焉有桂竹甚毒傷人必死有箭竹
 節間三尺堅勁中為矢筥籥亦皆堪為天箭

大者為筆鍾龍竹伶倫所伐也廣志云雲册
 竹大竹也籬竹細而多刺也篋竹堪作箭筒
 竹宜為屋椽蔓竹皮青肉白如雪輒鞣可為
 索漢竹大者一節受一斛小者數升為檉櫨
 利竹蔓生實中堅韌說文竹節曰約本草竹
 葉名升斤竹花名草華竹得風其體天屈謂
 之竹笑齊民要術云五月十三日謂之竹醉
 又謂竹迷風土記謂之龍生種竹以是日為
 上如其日遇雨尤佳冬至前後各半月不可
 種蓋天地閉塞而成冬種之必死若遇火日
 及西南風則不可花木亦然種竹以竹斫去
 本止留二三寸填土疏黃在管內覆轉根反
 居上用土覆當年生笋竹留三去四蓋三年
 者留四年者伐去竹以五月前血忌日三伏
 內及臘月斫者不蛀山海經曰竹生花其年
 便枯竹六十年易根易根必花結實而枯死
 實落復生六年而成町其治法於初米時擇
 一竿稍大者截去近根三尺許通其節以糞
 灌之則止竹復死曰籥贊寧竹譜曰竹根曰
 鞭以根行時八月為春二三月為秋凡百穀

皆以始生為春成熟為秋笋
自根而上二節發者為雌

為蒼筤竹

震象

易經

篠蕩

篠蕩

筩簞

楊州厥貢

惟筩簞

注篠箭竹

常致貢之其各天下

稱善書

猗猗

瞻彼淇

之澤三國

焚申池

池之竹

有筠

禮之於人如竹箭之

者居天下

故貫四時

而不改柯易葉

日短

竹前篠也

至

日短至則伐木

三管

管孤竹之管孫竹之管陰竹之

根之未生者

練實

練實非練實不食練實

生山北者

防露來風

便始之竹寄生江潭上歲

籟考終不見天

風靡雲披

隨風而靡

鐘籠

籟篠簞篠簞

竇管林筵桂箭射筒袖

石篋

抽節

漸長

楠

楠

竹深

森萃

言清蔭

冒霜

停雪

竹之

蓊茸

葉茂盛

蕭瑟

亂密也

長貌

風吹竹

玉潤

玉之鮮

林簫

孤篠

婵娟

天美貌

尋

皆小竹也

葉之聲

莫莫

盛貌

密竿

檀樂

婵娟

天美貌

尋

皆小竹也

衆竹之間

莫莫

何莫莫

密竿

檀樂

婵娟

天美貌

尋

皆小竹也

之嬋娟

莫莫

何莫莫

密竿

檀樂

婵娟

天美貌

尋

皆小竹也

月嬋娟

莫莫

何莫莫

密竿

檀樂

婵娟

天美貌

尋

皆小竹也

竹竦莖

尋長

竦立也

湘簞

素筍

彤竿

綠筒

本

本

盛貌

蔓

蔓

繡湯

含風

防露

波泛

含

含

搖防露

九折枝

竹枝也

琅玕

實

桃枝

玉潤

雲母

魚

轉弱防

楚潭

梁池

美竹

篠韻

聲隨

篠韻

靈

靈

雲母之

楚潭

梁池

美竹

篠韻

聲隨

篠韻

靈

靈

名藝文

丘竹

竹所生也

竹籟

亦聲

綠筠

翠靈

岫

岫

彙苑

卷三

六

綿黛色緝影陸離緝影參差黛色

素脩纖竹長而細也脩林於上密防露下踈通風越

於龍種龍種生叢筠染淚在籠竹川中所生竹籠金

琅玕言實也遂令丹穴千章萬箇木千章竹翠實則

填彼山陔根彌阪域蒙雪含霜不似桂筮竹似桂而

如松簞竹既大薄且空中節長象道儀天有嘉生之

姿於自然含虛中以象管新抽嶰谷管新抽淇園竹

道體圓質以儀天江道拂石掃壇詩詠淇水騷稱江

馬向并州柯亭臨絕澗桃枝夾細流梁元帝賦鑽火槁竹有火水生瓦以火

以得火竹以水生無人俗令人俗寧可食無肉不可居無竹

人瘦尚可肥抱節君寄語庵前抱節君與千藁風雅

亂月懸綠沉雨拋金鎖甲苔瀟碧瀟碧透輪委注君

萬夫長君子秉心推故人開門風動竹疑抱貞心竹生荒

子其正直蕭頴徒自抱貞心劉孝先詩青簡殺青者直用青竹簡書

皆蠹故作簡者於火上炙乾之共谷長石山之西有

馬山仙石陽嶼有仙石山頂上有平石方十餘丈名

海經仙壇壇輒有一筋竹凡有四竹歲蕤青翠

風來動音自成宮商石上淨潔初無粗籜相傳生連

云魯有却粒者於此羽化故謂之仙石求嘉記

理東陽劉道家中雞頸雞頸竹似扶老竹印竹

實中狀如人剡俗少室竹少室之山大竹鳴鳳岑華

謂之扶老竹竹譜管吹之若羣鳳之鳴拾遺簾竹江漢間謂之竿箴高

衣蓬 **十尋** 宋昌縣有棘竹長十尋大如甕其間短者

條末如芒 **針百丈** 南方荒中有沛竹其長百丈圍三

也 **負池** 崑山去蕪城山十里峰山嶺高峻常秀雲表

垂屈掃地 **恒潔淨方竹** 產于澄州體如削成勁挺堪

如人掃然 **東陽記** 為杖亦不讓張騫節竹杖其

隅州亦出 **斲竹** 黃州斲州出以色瑩為簞節疎者為

大者數丈 **斲竹** 笛帶鬚者為杖退之有詩斲州竹笛

天下知鄭君所寶尤壞奇携來 **斑竹** 卽吳地產相如

當畫不得臥一府爭看黃流 **斑竹** 竹者其斑如淚

痕抗產者不如亦有二種出古練者佳出 **龍公竹** 浮

陶虛山中者次之土人裁為筋其妙 **花經** **龍公竹** 浮

山第三峰生竹徑七尺圍節長一丈二 **天帝** 天門山

尺謂之籠公竹常有鳳凰棲宿 **沈懷遠** **天帝** 角上各

生一竹倒垂拂拭 **桃竹** 性中空惟此竹獨實如木

謂之天帝荆州記 **桃竹** 性中空惟此竹獨實如木

桃枝竹 雅云桃枝竹四寸有節皮滑而黃可為席 **疎**

節竹 高潘州出千歲蔽柱杖之類具多更有疎節竹

而空無節 **人面竹** 節密而凸宛如人 **由梧竹** 吏民家

三四丈圍一尺八九寸作 **紫竹** 小而色紫宜 **越王竹**

屋柱出交趾南方草木狀 **紫竹** 傘柄簫笛用 **越王竹**

嚴州產之根于石上狀若荻枝高尺餘土人用代酒

者須輕步從之不爾聞人 **石麻竹** 勁而利削以為刀

行聲則縮入沙中不可取 **石麻竹** 切象皮而切芋廣

州 **綿竹** 白竹類類綿竹笋堪食復薄脆不堪用 **猫竹**

記 **綿竹** 白竹類類綿竹笋堪食復薄脆不堪用 **猫竹**

大者徑七八寸高而堅實笋生於冬者曰冬笋不出

土而味佳生於春者乃成竹可破篾為筐筥及織壁

用笋長將開葉所浸 **叢竹** 夏月始笋不可食叢生茂

亦可 **箭竹** 篠幹小節長葉 **澁竹** 膚麤澁如木工所用

製筆 **箭竹** 大堪作箭故名 **澁竹** 砂紙可以錯磨瓜甲

筭竹 有毒夷人以爲觚 **綠竹** 夏笋可食 **觀音竹** 出占

刺獸中之則必死 **綠竹** 土人重之 **觀音竹** 城如

城如

城如

藤長丈八尺許色黑如鐵每節長二三寸公孫竹高不盈尺可為兒慈孝

竹其笋一年兩出冬則外生夏則孤竹薤山在穀城

里山有孤竹三莖三年生一笋笋就竹死代謝不已護居竹一名哺雞言其笋

縣志茸竹頭有父狗竹毛在節間臨筋竹嶺南道無筋

之其大尺圍細者色如黃金堅貞踈節金貓竹其節有碧玉竹

黃金間碧玉竹無錫縣志電斑竹雷州土貢垂絲竹枝葉軟弱下

夷類蕩竹枝百葉竹一葉百黃蠟竹用笋味

尤筭管竹節中有物長數寸正似世人形竹根酒注

巴州俗以竹根為酒注為時所珍段氏蜀記聖筍嶺南諸山谷茅地中生

茅也土人食之名聖陳相思集竹簞生叢條中柔白如蘭人食之先

味殊萬波息笛新羅神文王時東海中有小山浮水

一竿竹命作笛後吹之則兵退病愈旱雨晴風定波平號萬波息笛今則亡矣花木考

類嶰谷竹昔皇帝命伶倫作律伶倫自大夏之西

兩節間其長八寸九分而吹之以鳳食黃帝時鳳凰

為黃鍾之宮律之本也呂氏春秋鳳食棲帝梧桐食

帝竹實韓淚班舜南巡不返葬于蒼梧之野堯二女

詩外傳染竹上成班妃死鵲飛公輸子削竹木以為鵲

子遺書智伯率韓魏攻趙襄子奔晉陽原過從後至

可見與原過竹二節莫通曰為我以上可見自帶以下不

過以告襄子齋三日親自剖竹有朱書曰余霍泰山

也史記拔林竹越王問范蠡用兵對曰越有處女

變為白猿 **柯亭籥** 蔡邕避難江南經會稽宿於柯亭

取以為笛音 **插竹引車** 武帝平吳之後納孫皓宮人

羊車恣其所如所至則宴寢宮人乃以 **竹林七賢** 稽

竹葉插戶以監汁洒地而引帝車 **晉史** **竹林七賢** 稽

所與遊者既籍山濤向秀劉伶阮咸王 **竹溪六逸** 李

戎為竹林之遊世稱為竹林七賢 **晉書** **竹溪六逸** 李

與孔巢父韓準裴政張叔明陶沔居 **化龍** 後漢費長

徂徠山日與沉飲號竹溪六逸 **唐書** **化龍** 房隨壺公

入山以竹杖與騎至家長房以杖 **此君** 晉王徽之字

投葛陂中顧之則化龍矣 **列仙傳** **此君** 子猷時吳中

一上大夫家有好竹欲觀之便出坐輿造竹下味嘯

良久主人洒掃請坐徽之不顧而去嘗借居空宅中

便令裁竹或問之但嘯咏指竹 **開三逕** 蔣詡舍中竹

日何可一日無此君耶 **世說** **開三逕** 下開三逕有

羊仲裘仲之徒與 **青竹田** 實將軍有青竹 **脩竹園** 梁

之遊 **三輔決錄** **淇園竹** 漢武發卒塞瓠子河令羣臣

正兔園多植竹 **淇園竹** 負薪下淇園之竹以為捷漢

即所謂脩竹園 **淇園竹** 負薪下淇園之竹以為捷漢

報平安 李衛公守北都准童子寺有竹一窠纔長

雜擲竹杖 羅公遠引明皇遊月宮擲一竹杖于宮中

也 **義竹** 明皇遊後苑有竹叢密笋不出外顧諸王

遺 **規杖** 潤州甘露寺僧元者李德裕方竹杖留贈之

公後鎮浙右間僧曰竹杖無恙否 **射竹** 宣宗大中間

寧詔合節度兵討之矣 **翰苑叢話** **射竹** 宣宗大中間

或以竹一箇推舍外見纔尺許遠且百步帝屬二矢

亡不中我索天下兵剪之終不以此賊遺子孫左右

注目帝一發竹分矢徹諸外左 **碧鮮賦** 危載遊相國

右呼萬歲不閱月差果破唐史 **神竹** 冠萊公貶

愛作碧鮮賦題其壁世宗聞之遣小 **神竹** 死于雷州

黃門就壁錄之覽而稱善五代史 **神竹** 死于雷州

詔還葬于洛陽公安民皆迎祭其喪斬竹插地以掛

紙錢焚之尋復生笋成林邦人異之號曰相公竹因

彙苑言言 卷三十一 七三

立廟祀之類 **郡南竹** 袁粲為丹陽尹郡南一家頗有說名臣傳

至竹所嘯咏俄而車騎羽仗 **處士** 居夢見竹者憂處

也 **迎刃解** 王濬討吳州郡多望風歸命杜預曰兵威

復着手 **林竹裝船** 武帝臨雍州多伐林竹沉於檀溪

時悉取檀溪林竹裝為船 **張鷹植** 樂成張鷹者隱居

艦葺之以茅並立辨 (梁書) **魏武** 十頃在竹中為屋常居其中王右軍聞而造之

而顯言馳使以問楊主 **遇巨竹** 貞元五年番男有海

而德祖相意懸同 (世說) **甲** 魏武有數十斛竹片咸長數寸眾並謂不堪用正

山入至第十三嶺遇巨竹百丈海戶因破之為筵會

罷吏捕逐遂挈而歸時有軍人獲一筵以為奇貨後

有溪曰羅陽未泰中暑雨漲有竹葉若芭蕉葉隨水

流出羅 **竹王祠** 初有女子浣於豚水有二節竹流至

及長才武遂自立為夜郎王以竹為姓後立夜郎 **竹**

侯祠于施州即此宋崇寧賜靈惠廟額華王國志 **竹**

實數斛 既籍遊薊門山見一隱者莫知 **蛇雉** 廬人嘗

伐餘遺竹見一宿竿雉頭蛇身猶 **賊竹** 廣州賊蕭養

未變此亦竹為蛇蛇為雉也 (異苑) **賊竹** 親貌晒渺一

目有智數坐強盜在獄踰年所臥竹床皮忽青色漸

生竹葉同禁人以為祥瑞因越獄正統年間大亂大

兵討之不能克至景泰初有大星

夜墜都督董興等大破平之 (通紀)

筍 陸佃云字從旬從日包之曰為筍解之日為竹又

番下番即今言大番小番謂大年生筍小年生筍少

郡南竹

處士

迎刃解

林竹裝船

張鷹植

魏武

遇巨竹

甲

竹王祠

實數斛

賊竹

筍

實筍

來

實筍

來

實筍

來

實筍

來

實筍

來

實筍

來

筍子 羊奚北乎不筍不筍久竹 籜龍兒 春風吹起籜

也言不復能生筍 莊子 山人未知 錦棚 駢頭玉嬰兒 龍孫 一夜春雷起舊

朱喬年 溪門雅川龍過頻 脫錦棚東坡 厨珍 主人憐我長蔬食 籜 出

得青青幾代孫 王禹偁 角 竹筍初生黃 筍 冬筍也筍 玉版師 東坡邀劉器

和尚器之每倦山行聞訪玉版欣然從之至則燒筍 而食器之覺筍味勝問何名也東坡曰石玉版也此

老師善說法器之乃悟其戲為之大笑作偈云不怕 石頭路來叅玉版師聊憑錦株子與問玉版兒冷齋

夜話 漢高祖為亭長乃以竹皮為冠劭應注 泣

筍饋母 孟宗母嗜筍及母卒冬節將至筍尚未生宗

感也楚國 一味筍 段干木見客 不責盜筍 宋沈道虔

先賢傳 筍者止之曰此筍後成林更有住者相與令人 類竹

實莢 吳興山中有一樹類竹而有實似莢鄉人見之

就印 錄

彙苑詳註卷之三十一 終

彙苑詳註

卷之三十一

三十一

