

T 3180/0811.83

CHINESE - JAPANESE LIBRARY OF
HARVARD - YENCHING INSTITUTE
AT HARVARD UNIVERSITY
JUL 1 1946

廣元縣志序

余令葭萌蓋九閩寒暑者矣自
初抵境索志乘吏以手抄一
束進披覽之下甚病其畧膏
然如無所覩弗快也因思夫
廣元雖彈丸邑而扼全川吭
東北俯秦隴西南控蜀巴山

哈佛大學
圖書館
珍藏印

截臬而拱衛水蜿蜒以週環
孕靈毓秀與夫沿革升降當
必大有可紀者不僅此寥寥
數行已也頃之聞邑明經魯
君璿著有遺本求之弗得遂
於簿書執掌之餘留意延訪
博採羣書廣詢耆舊仰觀俯

察考習俗驗土宜審賦役稽
典禮以及經營建置必察必
詳卽凡一山水靡不覽其形
勢核其名稱一人物靡不按
其生平求其大節一禽魚花
木靡不叅其化育情狀究其
出處根蒂至於斷碣殘碑披

蒙茸刮苔蘚，搜遺文于深山。
古洞發潛德，於匿跡銷聲一
有見聞，輒筆之日居月諸駸。
駸乎富于卷軸矣，終慮夫耳
目有限，不免絀一漏萬之論。
未敢訂爲成書，茲於丁丑夏
偶從邑人先生石子崇憲獲所

由浙西攜歸，其伯父邑明經
法魯君增輯魯君本所載亦
多畧而弗確，然良工苦心採
其精華，補我踈漏，鎔金鑄冶
梗概，遂大備。雖廓所未逮，以
俟君子而卽此編次，已可粗
示此邦面目，而非復向日之

一斑者矣且是編之成也蒞
斯土者覽全邑於指掌既可
因地敷政而都人士望懿美
於當前樂典型之未遠士修
于家農力諸野興仁興讓勤
職業而敦根本治化之成也
余將有厚幸焉寧惟是侈言

淹博脩輶軒採訪云爾哉用
付剞劂並記其緣起以弁于
首簡是爲序

嘗

乾隆二十二年歲次丁丑六
月上浣知廣元縣事古單父
企豐張賡謨



𠄎

𠄎

𠄎

富貴國

接武平縣界

某井堡

子鐘

文安堡

神宣

宜河堡

關門

石井堡

元吉堡

接平武縣界

安樂堡

曲星堡

關門

朝天關

雲望

楊柳堡

草店堡

東門堡

老威關

宜河堡

寬山堡

龍仙堡

龍潭堡

大沙堡

楊柳堡

白泉堡

嘉陵江

廣元縣

大石堡

三山堡

下西堡

桐林堡

葭萌關

龍潭堡

梅水關

石井堡

接昭化縣界

其縣界

北

關堡

關堡

五里堡

木橋堡

西河堡

西河堡

大石堡

李丁堡

木瓜堡

大石堡

大石堡

楊柳堡

石井堡

嘉陵江

李丁堡

木瓜堡

木瓜堡

李丁堡

木瓜堡

木瓜堡

李丁堡

木瓜堡

木瓜堡

李丁堡

木瓜堡

木瓜堡

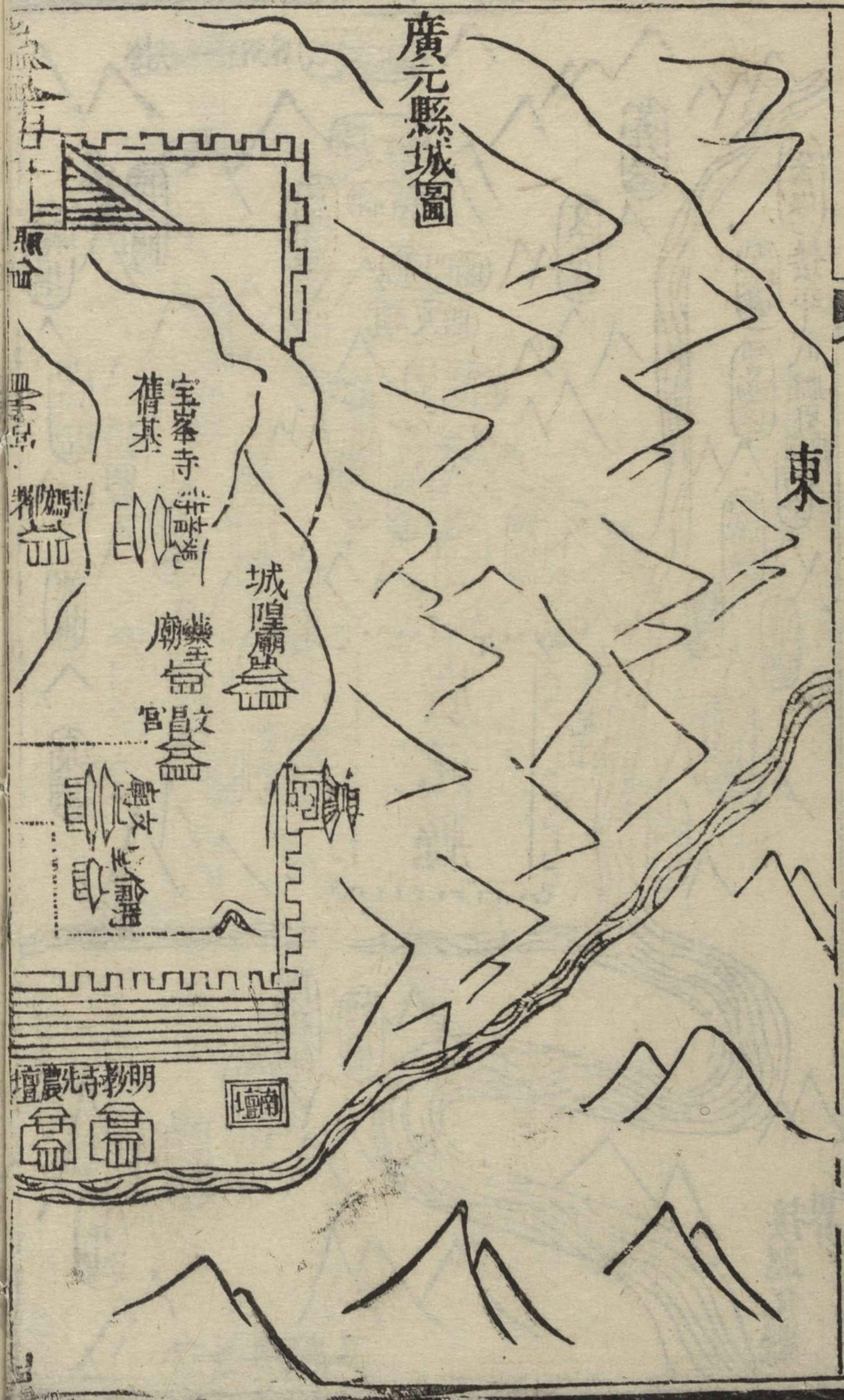
石井堡

南

東

廣元縣城圖

東



照壁

寶峯寺

舊基

城隍廟

文昌宮

明教寺

先農壇

南壇

廣元縣志

凡例

一 通志皆成未免限於篇幅不無滄海遺珠且志三

十年來事實人物彌多而紀綱難述故更從

譌悉為纂輯缺者補畧而詳論餘者擇其最精

核詳明

一 廣元為全蜀咽喉古今交地而歷代設官等事及

及官制統屬甚為不一守惟攸考核最確者列之

其間有失考者寧為闕疑不敢附會

一沿革碑載至元十四年丁丑陞利州為廣元府今其石尚存縣治雖開割洛數字而陞府之文昭然也乃通志則稱至元十四年罷府為廣元路淇武府為州自屬錯誤謹據碑更正併將全碑錄載藝又志

一古蹟通志謂龍門閣為千佛崖而石君本又謂龍門即飛仙嶺下三里之乾龍洞閣即飛仙嶺上之閣多援引一無確據乃按寰宇記元和郡縣方輿勝覽等志併古今人詩句乃即今之龍洞背也特

為表出以破謬

一邪賢簡烈洵屬美不以收今但取現在崇祀及專次論定編載餘俱未

一人物如袁濬即袁璿而通志岐濬與璿為兩人分入有明及國朝人物各項之下今去濬存璿止載一人未敢因仍終誤來許

一山水鳥獸草木實屬繁多即居人未能盡悉難以備載茲惟以其知其見者為紀

一廣邑遍地皆崇山而可以為田者十無一二以故

居民亦素不甚講於水利謨奉 憲示勸諭開導
疏濬沿河舊渠並相度 形勢開砌新堰以茲灌溉
水澤之利漸興

一廣邑舊無社倉每於青 與不接之際民多艱難謨
奉 憲示先自捐俸建 倉廩捐貯穀石併明白
曉諭士民踴躍比年以 來多所捐輸地方頗賴接
濟

一廣邑舊有義學奈講席 入虛墻屋傾圯謨重加修
整捐薄俸特延邑孝廉 孫任夏縣李君開絳一時
從遊者衆稱濟濟焉

一問俗維風必取之都人士而始確也幸邑有庠生
石子崇憲魯子而直王子家賓魯子性以及學中
諸子各出所知助予訂正不兼衆長何以成完書
哉

一草創之後討論是急邑學博應公淹貫精密俾以
叅訂之任果見鏗謬正訛纖無闕濫志乘告竣其
筆削之功居多

一志乘期於靡遺予任廣以來積九年之力採輯不

為不富必得石君本而增訂之始克完備
一藝文惟就見聞所及並碑石現存者錄載俟有緒
獲另行補刊

纂修

四川保寧府廣元縣知縣紀錄四次
張賡謨 企豐山東單縣人

參訂

四川保寧府廣元縣儒學教諭兼署訓導
應德偉 桐軒重慶巴縣人

校梓

廣元縣百丈關巡檢
吳永發 蔚章江南吳江縣人

廣元縣朝天鎮巡檢 薛翼袞 沈生福建尤溪人

廣元縣神宜驛巡檢 李虞章 備臣浙江仁和人

廣元縣典史 李天保 爾定廣東海陽人

泰閩

邑

人曾省 慎三舉人原住浙江奉豐縣知縣

石崇先 近楚舉人現任廣西貴縣知縣

陳以恭 貢生原任隆昌縣訓導

韓緒文 武舉原任催黃口都司

趙時聰 貢生現任成都縣訓導

冉崇默

曾惺 誠菴

尹居元 貢生

吳瑛 貢生

王子賓 貢生

趙啓鯤 賜生

王錫麟 貢生

趙陞 貢生

石崇憲 文山優生

魯而直 友益優生

王家賓 恪三增生

曾性 廩生

冉侗 附生

王家鼎 附生

戴元 逢亨附生

趙細 附生

張九器 廩生

王家璽 附生

趙理 增生

郭安邦 附生

王崑 附生

王子翼 增生

劉資恭 庠生

趙紱 庠生

楊鵬萬 廩生

苟朝棟 庠生

姓氏

石元麟 瑞字廩生

歐鶴 聞天增生

吳允錫 欽若附生

劉以震 東陽廩生

汪爾度 附生

陳慤 中李廩生

湯懋德 庠生

張元瑞 廩生

王元麟 特生庠生

李銘 庠生

袁帝錫 附生

王綆 監生

刊刻

梓

人唐廷玉

王則安

姚勝先

蔣喜生

李蘭

陳思賢

廣元縣志

目錄

卷一

星纏

卷二

封域

沿革
形勢

山川
鄉堡

古蹟

洞寨

幅輿

卷三

營建

城池

廟觀

街巷

驛舖

壇壝

卷四

水利

勸農記

勸民歌

卷五

賦役

丁糧

戶口

倉庫

鹽茶

卷六

學校

卷七

風土

卷八

儀禮

附兵事

祥異

卷九

名宦

卷十

官吏

卷十一

師儒

附選舉

卷十二

人物

釋 鄉賢

忠義

貞烈

隱逸

流寓

仙

卷十三上

藝文上

詩

卷十三下

藝文下

銘

賦

序

記

疏

說

譜

知縣事東魯單父張廣設象修

大史必出天看日月地有陰陽天有五星地有五

術其有必備此有方域仰觀俯察上因懸象之照

乎爾下進方隅之休咎故泰階常平則明良繼治

本星及命則時和年豐此成之不奕為占驗之所

必詳也

卷十三

廣雅

蜀志保寧府屬天文井魚之分入參七度則廣元

會志中三州益州為參分四書益州分參丹元子

步天經天帝西垣第四星曰巴五星曰蜀唐書劍

南道分井魁宋史益梓利遂四路分井鬼又曰東

井與鬼鶉首也盡巴蜀漢中之地河圖括地象岷

山之下為井絡帝以會昌神以建補書蜀之分野

也年山張廷云井絡即鶉首華陽國志仰稟參伐

蜀紀帝居房心決事參伐是為蜀分天文占候大

白圭畢背鎮星主井五市十鄉星弧矢星俱主益州

天文次舍井十度至鬼柳為鶉首於辰在未按全

蜀志保寧府屬天文井魚之分入參七度則廣元

分野應屬井鬼入參七度矣

四川保寧府廣元縣志卷之二

知縣事東魯單父張廣謨纂修

封域

先王建邦分土必正疆域以定人民俾有所守而後觀其政治是畫井分疆匪細故也廣元地控秦隴勢扼蜀巴自蠶叢開國以來卽屬巖邑惟是明季屢遭兵燹室廬荒廢郊圻蕩然未免土廣人稀我國家德威遠播招來安輯復流亡之編氓墾荒棄之田土久道化成富庶誌美而山川景物

增焜燿稱樂郊焉作封域志

沿革

廣元縣

禹貢 梁州春秋封巴以子秦例為蜀郡漢葭萌縣地

蜀漢 為漢壽晉初為晉壽縣地太平中劉宋因之

蕭齊 分壽郡為東梁天監四年入後魏僑置益州亦曰

改號曰西魏廢帝三年以益州隋開皇初郡廢

黎州 八年改州治興安縣曰唐武德元年復曰利州二

綿谷尋改州為義城郡唐年置總管府貞觀六年

府罷天寶元年改曰益昌郡復曰利州五代屬蜀

屬山南西道乾寧四年置昭武軍節度

後唐 改郡曰宋初屬西川路咸平四年分置利州

元憲宗三年立利州都元帥府至明洪武七年廣

以州治綿谷縣省入十四

年又改州為縣屬保寧府

皇清 因之

山川

廣元縣

胤山 在縣內東北隅利州衛署後小山又縣治東

乃使人偽降烏奴告之曰王使君兵衆羸弱棄伎
妾於城內攜愛妾二人去已數日矣烏奴喜輕兵
襲利州元遂設伏擊破之烏奴挺身走太祖聞之
日元遂果不負吾意也烏奴始此後改名烏龍山

白馬山 縣西十里 漢為侍中少時學業於此 二郎山 縣南十里

舊路所經山高 乃環山 縣南十里 赤九隴山 縣西二十里

聖山環九十九峯如劍戟之排列昔漢高祖駐蹕
於此有漢王寨司馬君資范景仁文與可蘇子由

皆和存詩温公年譜公父司馬池為利石燕山 縣

州轉運使公隨父之在遊此舊有祠焉 四十里山 勢巍峩高出雲表春秋猶多積雪儼如

畫圖週圍廣袤二十里峭壁如削徑通一線土人
恃此 藁木山 縣東北十里起土小漫天嶺大漫天

為險 上高岩麥子平梨樹堙登廣爾山至土地林下山
交漢中府寧羌州界與嶠豕山相接統名藁木山

其中懸岩萬丈與古洞幽邃莫測者不可勝數土人恃以為險 潭毒山 縣北九十里

堙漢王山 縣東一百五里 五鳳山 縣東一百里 天池山 縣東

一百六十大坪山 縣東一百里 光頭山 縣東二百里 東雲

十里 霧山 縣東一百八十里廣袤五十餘里窮日之力
乃登絕頂樹林茂密神靈阿護土人偶至山

椒水雹即至 德山 縣東二百里山勢如人屹立更
不敢少延 有鞠躬之熊乍見者自下仰視

毛骨竦惕不北雲霧山 縣北百木寨山 縣北百九
無圯人之憂 二十里

曲山 馬鞍山 姬公山 不能悉記 大小漫天嶺

即今大小光坡也自古利州多猛風一時陡起則
拆屋拔木惟大小漫天嶺為最於康熙五十二年

六月初一日猛雨二日山半土石老君山 飛仙

崩流廣袤數里恍若龍行之狀

崩流廣袤數里恍若龍行之狀

崩流廣袤數里恍若龍行之狀

崩流廣袤數里恍若龍行之狀

崩流廣袤數里恍若龍行之狀

嶺一名成鳳山三面環江峭壁千仞上有觀名飛

道中之險要也 為經行大路亦棧 古城山有東古城 齊寨山 儼若

支鳳凰山在縣東盤旋起伏勢若 雪山在縣東北 龍福山

秀麗 在縣東南 寰宇記 天臺山 在縣西三十里峭壁蒼鬱

曲而上至巔乃平陸若天臺然因名其北為九隴

山鮮于侁蓋昌八景詩九隴峴天外即此環橫九

十九峯如劍戟之排列亦謂之九峯山 金山在縣

里一名金城山鮮于侁詩全龍門山在縣東北八

城環雉堞即此滌溪環其右 龍門山 市二里出好

鍾乳亦各慈嶺山有石穴高數十丈其狀如門

東山之北有子谷出好磬石又有龍門洞在縣北

凡有三洞自朝天程入谷十五里有石洞及第二

第三洞有水自第三洞發源貫通二洞下合嘉陵

江舊志在縣北六十五里又有乾龍洞在縣東北

二百五十里極高大深入數里宋人龍門記云三

泉縣西二里有洞深 朝天嶺 絕險其後即朝天程

嶺一名成鳳山三面環江峭壁千仞上有觀名飛

道中之險要也 為經行大路亦棧 古城山有東古城 齊寨山 儼若

支鳳凰山在縣東盤旋起伏勢若 雪山在縣東北 龍福山

秀麗 在縣東南 寰宇記 天臺山 在縣西三十里峭壁蒼鬱

曲而上至巔乃平陸若天臺然因名其北為九隴

山鮮于侁蓋昌八景詩九隴峴天外即此環橫九

十九峯如劍戟之排列亦謂之九峯山 金山在縣

里一名金城山鮮于侁詩全龍門山在縣東北八

城環雉堞即此滌溪環其右 龍門山 市二里出好

鍾乳亦各慈嶺山有石穴高數十丈其狀如門

東山之北有子谷出好磬石又有龍門洞在縣北

凡有三洞自朝天程入谷十五里有石洞及第二

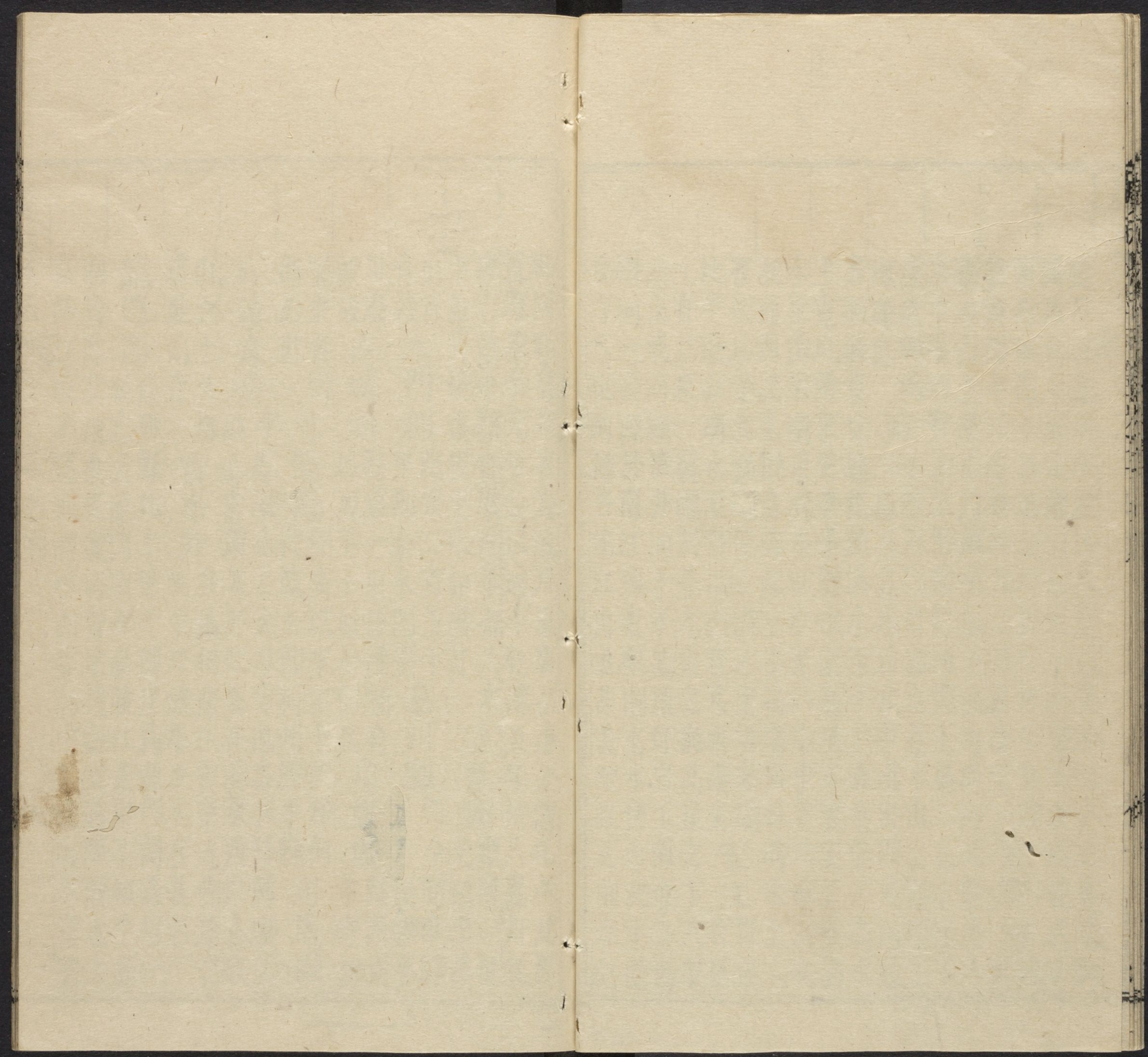
第三洞有水自第三洞發源貫通二洞下合嘉陵

江舊志在縣北六十五里又有乾龍洞在縣東北

二百五十里極高大深入數里宋人龍門記云三

泉縣西二里有洞深 朝天嶺 絕險其後即朝天程

| | | | | | | | | | | | | | | | | | |
|---------------------|---------------------|---------------------|---------------------|---------------------|-----------------|---------------------|----------------------|----------------------|---------------------|--------------------|--------------------|---------------------|---------------------|--------------------|-----------------|----------------------|---------------------|
| 會寺為東河總名宋江出魚甚美經百丈關歷岩 | 西河一發源於南江地七眼洞七水齊出流至兩 | 湧出成河經塩井河李子壩地坪岩至兩會寺為 | 江有二源一發源於葉木山之巔高崖之下穴中 | 北受泡石溝水至縣城南直入西漢水宋江縣東 | 石枝比受大稱壩龍王溝水至雪峯壩 | 折而西流至觀音寺北受小稱壩桶林溝水至大 | 水至雷家壩東受李子園水至高塔岩東受石壁溝 | 至寬川堡東受綿花地溝水至千金灘東受小溝水 | 魚洞峽東受綿花地溝水至千金灘東受小溝水 | 河源也南河扁三孔水自穴中湧出即成河過 | 湧出即南縣南門外源出葉本山三孔水崖下 | 穴中潛行數十里至徐村河閘王扁三孔水崖下 | 藁本山之陽自釣灘嘴崖下流出成河流數里入 | 蒼溪閬中順慶府統各之曰嘉陵江釣灘河出 | 西南流四十里至昭化縣與桓水曾經 | 城西南直下東受南河水至下西壩比受廻龍溝水 | 受羊模壩河水至沙河驛東受沙河水至廣元縣 |
|---------------------|---------------------|---------------------|---------------------|---------------------|-----------------|---------------------|----------------------|----------------------|---------------------|--------------------|--------------------|---------------------|---------------------|--------------------|-----------------|----------------------|---------------------|



郡隋開皇初省為池川里唐初復分清化西北界

置縣永泰元年改曰通平乾德五年併入嘉川縣

唐志通平縣寶歷元年省入太望喜驛縣南一里

平蓋其後復置至宋始廢耳嘉川驛即今問津驛

山皆木門郡縣東二百五十里嘉川驛處乃後魏嘉

川縣古城壩城縣東一里彷彿猶有烏奴城縣西齊

所設東晉壽恩陽縣代或云即利州陰平縣司馬温

郡於此司馬温公之友司馬池為利路轉運使

公讀書臺温公常讀書於此臺在漢水西岸烏奴

山之上一久燬寶峯井井地相傳在寶峯寺佛座之

遺址尚存龍門閣舊傳縣北十里千佛崖為龍門閣蓋以一

洞背即其地也查龍門閣在嘉陵江東岸不知今龍

嘉陵江地不遠而潛水即穿洞中出繞山入嘉陵

江合流因其其在東指稱東岸遂以沿誤按方輿勝覽云自城北至大安軍界橋樹其一萬五千三百六十間惟石櫃龍門二閣著名則千佛岩為石櫃閣而龍門門字乃言龍洞門也且陳子昂龍門閣詩有云流水無晝夜噴薄龍門中已可概見又按元和郡縣志龍門山在縣東北八十二里一名慈嶺山梁州誌云慈嶺有石穴高數十丈其狀如門號曰龍門即今之龍洞而閣即其背上之棧閣也舊志又云龍門閣石壁斗立奇險不易登則龍門閣為今之龍洞背閣也明矣望鄉臺在縣東唐武元衡送柳郎中詩望鄉臺下秦人天后去學射山中杜魄哀舊志在縣南三十里故宅在縣北一里報恩寺又有梳籌筆驛在縣北洗樓在縣西北渡江二里籌筆驛在縣北諸葛武侯出師常駐軍籌畫於此杜牧詩永安宮受詔籌筆驛沉思畫地乾坤在濡毫勝負知李商隱詩魚鳥猶疑畏簡書風雲常為護儲胥

十二景

廣元縣

寶峯夜月

縣東山頂舊有池天旱南渡孤舟月夜不竭晦夜有月照池

一人駕小舟即之烏龍寶頂

即烏龍山也其山之巔一峯特起頂圓如

則不可得縣南河有砥石金山晚照

寶上有仙人奕棋於此縣東十里有雪峯寺寺後山半相傳仙人奕棋於此

及照如雪峯樵歌

金鋪山風雨不輟至則丙穴魚潛

於石上風雨不輟至則丙穴魚潛歲修禊前後魚歌聲出石中亦仙跡也

從穴朝天曉霞

秋後錦雲恒出相傳二神逐蹇龍至此

穿山而過下即為龍洞石上尚有劍跡

鎮

卽七盤嶺全蜀扼要之地

九峯排戟

山環九十九峯如劍戟排列卽九隴山也

籌筆懷古

縣北水站九十里相傳孔明出師駐此唐杜牧詩云永安宮受詔籌筆驛沉思

大雲千佛

卽千佛岩縣北十里濱西漢水岩側有大雲寺尙有基址剝落神像

附鮮于侁八景

桐軒

竹軒

栢軒

山齋

巽堂

寶峯亭

燕閒亭

會景亭

古碑記

廣元縣

南池新亭碑

劍南詩稿云唐長慶中南池新亭碑在漢高帝廟側亭已失所在

李義山碑

在籌筆驛

棧道銘

歐陽詹文撰

蕪廼利州北佛龕

前重題

在佛龕

山谷紀行碑

在廢嘉川縣靈溪寺元豐三年題

圖經

寧武志

楊炎正編鄒鄉序

勸農碑

在雪峯寺碑上字畫落相傳爲宋時利州太守

石勒

洞寨

廣元縣

蓮花寨

縣東六十里高三十里孤峯插天四圍峭壁徑通一線狀若蓮花上有池水不竭

月兒碕

居藁本山之東懸岩千仞碕口遠望如月高十餘丈寬亦如之其深莫測其平如砥

土人嘗避

亂於此魚桐峽城東八十里藁本山之陽兩岩如削中通一線口午乃能見日

南河發源於此上下六七里岩高潭深無徑可入
上峽有水簾洞趙家洞常家洞下峽有官木洞穿
洞土洞梯子洞東西峽口有魚洞二重洞幽深清
明前後羣魚湧出西洞魚不滿尺土人利之
金龍洞 縣東四十里即稱壩河源深四五里相
傳內有潛龍天旱祈雨常取水而有應
鐵旗寨 絕壁萬仞尖山寨皆出雲表天仙洞 藁本
形似鐵旗 陽洞口如門高二丈許燭行半里豁然開朗廣袤
十餘丈可見天日所謂壺中別有天者殆此類乎
鳴水洞 藁本山之側洞分上下上洞廣七八丈高
洞高二十餘丈廣亦如之水聲如雷流半里入下洞
相呼應流半里出下洞成河即沙河源也魚洞河
鳴水洞之右相去里許清明後出魚
甚美流數里即與馬水會同為沙河 胡家洞 亦
本山之陽縣東百里坐岩勢千紅崖洞 縣東百
尋巨穴東向可望西不可即

洞二洞東西相望中阻宋江相去僅如神仙洞縣
不數里若欲彼此往來必須窮日之力
百里神宣驛 羊模洞 在縣北六十里有山萬仞峭
龍洞 均之下 一名楊 丙穴 在縣北二十五里漢
模河 懸地丈餘內方八尺三面有石臺一
層可坐明邑令劉崇文有詩碑在洞內
幅幘

廣元縣

隸保寧在府西三百里四境皆山難以里計約計
程途止可遙度東西廣三百六十里南北袤二百
八十里正東三百里至水磨堡交南江七眼洞界

正南一百四十里至永寧鋪交蒼溪縣施店驛界
正西六十里至三堆壩交昭化縣周家溪界正北
一百二十里至九井對溪子交陝西漢中府寧羌
州陽平關界東北一百四十里至七盤關交寧羌
州閔家坡界東南二百五十里至木門老相堡交
巴州鷄鳴埡界西北九十里至東山堡梧桐院交
平武縣簡池溝界西南二十五里至張家灣交昭
化縣榆錢樹界正東至南江縣三百五十里正西
至昭化縣四十里正南至蒼溪縣二百六十里在
北至寧羌州二百里西南至成都府七百三十里
東北至京師四千零二十里

形勢

廣元縣

漢水之東濱爲蜀北門鎖額郡壤故錯羌氏昔稱
苴饒與上庸百濮微盧彭髻俱前接關表後據劍
閣所謂扼全蜀吭而爲四集之國者也自金牛詐
取五丁鑿險崎嶇鳥道一線僅通如漢毒七盤朝
天諸關率多架木鑿石泥丸可塞石燕蔽其西葭

萌障其南漫天二嶺雄於東北其他登陸層巒靡
可枚舉其環拱而爲一邑之屏衛者又可謂極其
險要矣

鄉堡 共計六鄉五十七堡以堡分隸各鄉

廣元縣

鄉曰 則天 嘉川 廣化 衛屯 神沙 栢龍

堡曰 順壩 萬育屯 南河屯 雪峯屯 細鼻屯 大石 高堦 栢

龍 上西 下西 廻龍 三堆 東山 磁碓

魚碕 石竹 東溝 宣河 中子 茅壩

西溝 安樂 豐樂 文安 元吉 菜芥 三

山 白水 金帽 撐腰 上百丈 下百丈

黃洋 通坪 高城 鍾嶺 梁山 水磨 流

坪 木門 木甌 大沿 西關 廻岔 楊老

礮子 汶水 兩會 伏溪 石槽 木瓜

李子壩 塩井 西流 寬川 千金 李子園

李打石 楓香 雙河 乾河

四川保寧府廣元縣志卷之三

知縣事東魯單父張廣謨纂修

營建

維王體國經野為斯民計長久必察其山川險阻
之勢陰陽流泉之宜而為之城池署舍為之壇墠
祠廟為之關隘津梁驛舖為政治之所從出營建
顧不重哉廣元入川首衝自昔設置維嚴雖數燬
兵燹至

國朝斟酌變通修殘起廢莫非因時制宜固已屹然

樹一方之保障而為全蜀之鎖鑰矣作營建志

城池

廣元縣

明洪武三十一年設利州衛始築城砌以石高二

丈周九里計一千六百二十丈東倚山西濱江南

北瀆池城門五南曰鎮川北曰懷羌西曰臨清東

曰賓陽久閉西北曰清遠

廨署

廣元縣

縣治明洪武中賈納創建大門二門儀門大堂後

堂退食堂後樓凡七晉明末遭張逆之亂盡為灰

燼

國朝順治七年知縣高培元重建康熙五年知縣林

晃增修康熙八年知縣楊光遠於大門外建牌坊

三間康熙十三年吳逆竄據者六年縣治復燬止

存大門二門退食堂及東書房三間康熙十九年

恢復知縣李光宸改修大門重建大堂修西書房

三間康熙二十二年知縣龍燦改修大堂重建後

堂後樓舊制建大房三間治後築臺安設衙神
臺側蓋馬房十間康熙三十五年知縣沈士祿重
修西書房三間改修大門三間乾隆二十年知縣
張應謨改修西書房添修後廊欄杆竹窓並建西
對廡三間
主簿廳治東今裁燬

典史廳治西明末焚燬順治七年知縣高培元重
建吳越後燬止存前廳三間康熙二十五年典史
彭一舉復修後堂三間康熙三十六年典史張其
業增修二堂三間

駐鎮府署縣城北門內明時保寧府同知坐鎮於
此今燬

利州衛署縣治東明初設衛時修建大門二門大
堂退食堂五晉規模壯麗甲于諸署

國朝裁衛川北駐防官居之

儒學宅舊在鍾鼓樓側東街矣燹無存康熙三十
三年知縣沈士祿增修學宮告竣於東廡之側建
明倫堂併建儒學宅兩所

百丈關巡檢司 在縣東二百八十里 朝天鎮巡檢司 在縣北九十里

在縣北六十里 神宜驛丞 今改設巡檢司 義學 在縣北九十里

雍正七年復設 治前路西兩進大門一間前層講堂 陰陽學 醫

三間後層正房三間東西房各一間 義塚 一所 在南門外

學 僧會司 養濟院 在縣西 義塚 一所 在北門外

問津驛宅舊在城西關外 察院臨清門內關帝廟斜對過

常平倉 縣堂東六間 監倉 縣署後二十五間 社倉 分建四鄉民捐八間知縣張廣謨捐修

一卡間百丈司巡檢吳永發捐修二間 按廣邑舊無社倉穀石知縣張廣謨奉

憲牌勸諭先倡捐倉十間熱四十石士民競相

踴躍歲內捐穀及襍糧等項一千三百餘石嗣

是邇年捐輸民賴以接濟

監獄 獄神堂一間緊監二間女監一間今又修

散監一間監牆內外夾道隨時修葺完固 注瓶釋結亭 在縣北十里千佛崖南

街巷 街巷

鍾鼓樓十字街 大西門街 小西門街 南門

街 北門街 學街 北街 石缸口十字街

縣巷 衛巷 駐鎮府巷 西關街水陸要衝居

民商旅人烟幅輳

驛舖 縣北首衝道陝西寧羌州界南首衝道昭化

撓船二隻水手四名撓夫十二名舖司兵二十五

站衝路每站舖司一名舖兵三名僻路每站舖司

驛傳

問津驛 在縣治 望雲驛 在縣北 神宜驛 在縣北九

問津水驛 在縣西 嘉陵江

舖述

縣門舖 在治 山下舖 在縣南 二郎舖 在縣南 思賢

舖 在縣南 界牌舖 在縣南 石井舖 在縣南 發馬舖

在縣南 金嵐舖 在縣南 歇馬舖 在縣南 栢林舖

在縣南 清水舖 在縣南 磁礮舖 在縣東 石橋

舖 在縣東北 壘石舖 在縣東北 望雲舖 在縣東北

上關舖 在縣東北 金堆舖 在縣東北 雜果舖 在縣

七十 榆林舖 在縣東北 緝房舖 在縣東 鍾子舖 在

東北 轉頭舖 在縣東北 椿樹舖 在縣東北

里 土門舖 在縣西 皂角舖 在縣西南 附昭化縣舖

溝頭舖 在昭化縣 龍灘舖 在昭化縣北 漫三舖 在

化縣北 梅樹舖 在縣北一十里 圓山舖 在縣北一里 放馬 坪舖 在昭化縣北一百三十里

壇壝

社稷壇 縣北門外 風雲雷雨山川壇 縣南門外 先農壇 縣南門外

厲壇 縣西門外 八蜡壇

祠廟

文廟 縣內 崇聖祠 文廟東 名宦祠 文廟南門外 鄉賢祠 戟門外

外忠義祠 戟門外北 節孝祠 縣內東 關帝廟 縣內西 城隍廟

縣內東 河神廟 縣西門外 大神廟 縣西門外 顏魯公祠

司馬公祠 縣內宋司馬池為轉運使子光 隨父任後為名相建祠祀之

昭忠祠 督標副將張登科康熙十三年六月討吳 逆陣亡於此後人建祠祀焉在北門外一里

寺觀

慶壽寺 在縣內 天臺寺 在縣西三十五里 雪峯寺 在縣東十里 寺有八

景曰雪峯洞樵歌石劍分石龍門洞勸農碑百佛 崖石虎橋石鼓崖名人題詠甚夥

上貞觀 在縣北三里 飛仙觀 在縣北二十五里 江 湧中通一線兩旁懸岩萬丈俯視戰

慄約行三里始達觀後有仙應井 雪凭寺 在縣西四

里 平樂寺 在縣東六十里 南龕寺 在縣東一百二十里 靈溪寺 在縣東一

百六十里嘉川堪寺內有宋**琉璃寺**在縣東二百

黃山谷紀行碑元豐三年題**皇澤寺**縣西一里江西崖寺

馬池父子祠在焉今廢止有温公讀書處

是一比邱尼相傳唐時武士**龔鎮**於此生武則天

時袁天罡至朝天關望見利路有王氣至則王氣

在武府謁武曰公得貴嗣請視之袁曰龍眉鳳目

異日當為天子後武后秉政建皇澤寺至今鄉號

則天焉或曰寺已前有**文昌宮**城內東

則天復修更名皇澤**文昌宮**城內東

東山**寶峯寺**城內東

之半**真武宮**縣北

火神廟縣內

王廟城內東

明教寺縣南

龍興寺縣西

烏奴寺縣西

五五佛寺縣西

中華觀縣東百里

觀音寺縣東二

雲山寺縣東三

毘盧寺縣東五

淨樂寺縣東八

永

定寺縣東

淨因寺縣東北

大菴寺縣北八

白水寺

縣東百

黃洋觀縣東一百

寺

筆峯觀縣北九

雪峯菴大安寺

縣北

東山

廟縣北六

靈崖寺縣北七

禮子寺縣南一

玉皇觀

縣東六

興龍寺縣東八

小峩眉縣北六

白雲寺縣

二百

顯靈觀縣東北一

雨會寺縣東

立禪寺縣東

里

金嵐寺縣南八

萬壽寺縣北

方山寺唐貞觀中

定院明成化間改修更名方山寺在縣

南百里栢林溝黃太史輝有碑記

關隘

潭毒關 縣北八十里入蜀故道即今石岷棧山下

似有毒故曰潭毒舊志云潭下有一鉄鎖見老鼠

則兵動先朝曾有御前軍屯此以捍蜀口

關 縣東北四十里大漫天嶺之上十里計入蜀故

道由潭毒石岷棧柏楊棧老鼠關入利州視七

盤朝天 七盤關 在縣北一百四十里望雲關 在縣北四十五

較險 雲霄 朝天關 在縣北朝百丈關 在縣東一百六十

相接 故名明正德五年二郎關 在縣南葭萌關 在縣南

有五色雲現此 梅林關 在縣南石櫃關 在縣北龍門關 在縣北八

龍洞 羅川 戎 在縣東南廢嘉州縣南宋初王全斌

背 羅川路入列將康延澤曰羅川路險軍士難進不

如修閣道取大路全斌從之

津梁

石欄橋 在縣北十里 將軍橋 在縣北 通聖橋 司

馬橋 桂花橋 南渡 在縣南 朝天渡 在縣北六

鎮 百丈渡 在縣東一百六十 里百丈關 西一里

坵墓

白侍郎 在

四川保寧府廣元縣志卷之四

知縣事東魯單父張慶謨纂修

水利

昔馬端臨作田賦考備詳溝洫之制誠以養民莫重於稼穡溉田急需乎水利廣元多崇山峻嶺鮮平行之疇而依山傍水凡坡之不甚陡可以為田者相其泉源設堤聚流引以灌溉亦頗以利吾民作水利志

潭家灣堰縣東南五十里自清 鴛鴦池堰縣東南八十里

濫壩子堰 連經菴堰 縣東六 淨樂寺堰 縣東六

曾家溝堰 縣東九 高城河堰 縣東一百 溪口河堰

縣東百 稻壩河堰 縣東三十 源出葉本山之足

河清江 縣東一百六十 源出土溪麻石埡前通

黃洋水 縣東二百三十 八廟河 縣東四十 源

注於楊老河 縣東八十 里發源於雙河堡南

溝 縣東十里 發源 栢林溝 縣東四十 里發源於玉

迴龍溝 源出於天臺山 黃龍堰 桃花堰

新開四堰 知縣張賡

三堆堰 自昭化竹林埡起至本縣 石家堰 自李縉

至石崇忠地 迴龍堰 自河灘老堰溝起至 王家

堰 自小河起至王家

勸農記 出通志

余暇日嘗讀諸子集則見西山真先生屢為太守

有諭同官諭俗諭州縣勸孝勸學勸農諸作義明

旨遠言約事盡要皆可以牖人為善而勸農之文

凡六尤簡易通達精切懇到真所謂民之父母其

大意謂農為國家之根本而勤為農之第一義故

曰勤於耕畚土熟如酥勤於耘耔草根盡死勤修溝塍蓄水必盈勤於糞壤苗稼倍長又曰爾於斯時宜悉乃力于耒于耜于溝于洫良農雖苦可冀有秋情農雖逸荒於田疇孰飽孰饑孰得孰失我勸爾民寧苦無逸其教之勤者備矣又謂凡以害民之勤者其事有十而上下各任其半一日耽酒二日賭錢三日喜爭四日健訟五日好閑五者之不改則妨時廢日是爲游手之民困窮所不免也係於上者曰不時之科歛也曰無故之追優也曰

夏稅秋糧已納重催也曰盜賊之殃未除也曰豪猾之侵未戢也五者之不去則鷄犬不寧是則爲剝牀之災民愁以嘆所不免也其最後復舉孝經庶人章用天之道因地之利謹身節用以養父母而繹之曰春宜深耕夏宜數耘禾稻成熟宜早收歛豆麥粟麻芋薯菜蔬各宜及時用功布種陂塘溝港瀦蓄水利各宜及時用功浚治此便是用天之道高田宜早低田宜晚燥處宜麥濕處宜禾田埂宜豆山田宜粟隨地所宜無不栽種此便是因

地之利既能如此又須謹身節用念我此身父母所生宜自愛惜莫作罪過莫犯刑責得慈且忍莫要鬪毆得休且休莫生詞訟入孝出悌上和下睦此便是謹身財物難得常須愛惜食足充口不須貪味衣足蔽體不須奢華莫喜飲酒飲多害事莫喜賭博好賭破家莫習魔教莫信邪師莫貪浪游莫看百戲凡人皆由妄費無節生出許多事端既不妄費自不妄求自然安穩無諸災難此便是節用夫謹身則不憂惱父母節用則能供給父母全

此二者即謂之孝故曰以養父母此庶人之孝也先生之勸農如此嗚呼孰不為上而先生不忘乎民事孰不為民而先生不枉乎天真余嘗欲集其要者為一篇勒之金石播之間里以廣先生之惠而贊明王之化顧勢有所未能而時有所未暇徒托諸臆想也已今年夏分憲院公訓飭諸有司幸治陂堰以興水利維茲下邑奉以夙夜安居縣乞文請勸農事以颺於有衆予聞而躍然不愛迂愚備述先生之文使勒於石繼今以往凡邑之治人

者之覲茲也則有序諸月令修其常職慄慄寅畏
而不敢侈肆者矣凡邑之食人者之覲茲也則有
力其常事供諸常賦孳孳勤勉而不敢怠荒者矣
禮義興於食足之餘上下交於情洽之後徃古淳
風可以自致勸農之義抑又何以加諸是宜以爲
勸農亭記

此記於通志得之不特見西山先生之言委曲
詳盡一腔愛民血誠肫肫懇懇自然流露卽述
以爲記者亦有無窮深意挹之不盡諷味再四

覺言者有心聞者足勸錫附錄於此竊欲治人

與治於人者發一深省也雙流令黃公錫採梓誌之

勸民歌

梓自羅江沈公余借刻以儆廣民并可儆天下民

勸我民孝父母父母恩與天地同孝養孝敬力當

努教訓之言要聽從忤逆父母天不容

勸我民兄弟睦兄弟原來一本生同氣連枝如手

足莫因小忿傷天倫骨肉常須恩誼篤

勸我民夫婦順男耕女織要同心夫唱婦隨是古

訓琴瑟調和家道興夫妻異心家難成

勸我民睦鄉鄰鄉鄰好來爲至寶相友相助常相親莫忘敬老與慈幼還須濟困及憐貧

勸我民聯保甲容留盜賊是窩家嚴行保甲真良法甲長牌頭實力查何愁宵小還竊發

勸我民須忍耐煩惱總因忿恚生此事忍耐遠禍害九世同居張公藝百忍歌今須熟記

戒我民勿好鬪兩硬必然有一傷一時傷重便難救監牢禁固問罪名懊悔何如莫動手

戒我民勿輕生一時短見乃自盡縱有冤枉不得鳴男女還須各保重莫作懸梁投水人

戒我民勿爭利有利於己必害人占盡便宜衆所忌世人爭競喪其身如何見利不思義

戒我民勿懶惰民生總要習勤勞成家立業由人做請看游手好閑人貧窮凍餓終其身

戒我民勿好訟兩家爭訟便成讐廢時失事多費用莫聽挑唆詭計人破家蕩產受播弄

戒我民勿拐帶女有父母婦有夫拐帶事犯必問罪或行斬首或充軍害人到底還自害

戒我民勿偷竊不義之財弗可求何況鑽墻與穿
穴爲盜爲賊必受刑自作孽者不可活
戒我民勿賭錢縱有家財幾千萬一經賭博便蕩
然而今壓寶尤嚴禁莫犯科條及早悛
戒我民少飲酒貪杯爛醉發狂言徃徃行兇圍酒
後打成人命懊悔遲不如少飲免爭鬪

四川保寧府廣元縣志卷之五

知縣事東魯單父張廢謨纂修

賦役 附權關

昔先王任土作貢而取民有制蓋誠以小民之輸
將雖屬通義然必在上者有制而後在下者不擾
廣元居萬山之中地瘠民貧兼之路當孔道差事
絡繹我

國朝開創以來深恤民隱裁革陋規正供之外一切
徭役毫無所與其地畝復經京員履勘田分三等

地列五則按土定賦悉為釐正上下相安閭閻和樂其猶有文武成康之盛乎作賦役志

廣元縣

原額稅糧壹千陸拾石伍斗捌升壹合捌勺伍抄人丁壹千柒百肆拾貳丁

夏稅起運布政司廣濟庫荒絲米叁拾石每石折絲壹觔其絲叁拾觔每觔折銀伍錢其銀壹十伍兩加增銀壹兩陸分伍毫捌絲壹忽捌微伍塵遇閏加銀壹兩貳錢伍分

秋糧起運松潘倉米貳百石每石脚價銀貳兩貳錢

其銀肆百肆拾兩 青川永豐倉米叁百石每石

脚價銀壹兩壹錢七分其銀叁百伍拾壹兩加增

京科水脚銀貳兩壹錢壹分陸釐 存留本縣廣

積倉米壹百柒拾石伍斗捌升壹合捌勺伍抄每

石折銀柒錢其銀壹百壹拾玖兩肆錢柒釐貳毫

玖絲伍忽 儒學倉米叁百陸拾石每石折銀柒

錢其銀貳百伍拾貳兩

戶口撥運本府戶口銀捌兩玖錢捌分貳釐遇閏加

銀柒錢肆分捌釐伍毫

驛傳原編撥運本府協濟傳銀壹百捌拾伍兩肆錢
叁分叁釐伍毫捌絲伍忽

丁糧額辦 均從原編銀壹千貳百伍拾陸兩伍錢

叁分叁釐過閏柴薪每名加銀壹兩各役工食照

例加徵 葉茶價銀叁兩 起運布政司甲丁貳

庫銀壹百兩 南京鹿皮銀壹百兩 利州衛軍

需銀肆拾壹兩壹錢 黃蠟價加編共銀貳拾壹

兩捌錢肆分 舉人銀貳拾肆兩叁錢 蜀府祭

葬銀貳兩 加增白 廩價銀肆拾貳兩 進士牌

坊銀壹兩叁錢捌分貳釐 葉茶價銀叁兩 撥

運分巡道門子壹名工食銀柒兩貳錢 本府舉

人會試盤纏銀肆兩 存留本縣春秋祭祀銀肆

拾捌兩 鄉飲酒銀捌兩 歲貢盤纏銀貳拾貳

兩伍錢 柴薪柒名銀捌拾肆兩 馬夫叁名銀

壹百貳拾兩 門子肆名皂隸弓兵貳拾陸名庫

子壹名禁子叁名共叁拾肆名每名工食銀柒兩

貳錢共銀貳百肆拾肆兩捌錢 廣積倉斗級貳

名每名工食銀伍兩肆錢共銀壹拾兩捌錢 預
 備倉斗級壹名改設 倉吏紙張工食銀壹拾肆兩
 肆錢 神宜榆林公館看司壹名工食銀叁兩陸
 錢 儒學齋夫銀肆拾捌兩 膳夫銀伍拾兩
 門子貳名廟夫壹名 每名工食銀柒兩貳錢共銀
 貳拾壹兩陸錢 庫子壹名工食銀叁兩 本縣
 中司看司壹名工食銀肆兩 大司看司壹名工
 食銀伍兩肆錢 朝天公館看司壹名工食銀叁
 兩陸錢 縣門思賢鍾子轉頭肆鋪司兵拾名磁

雜等拾舖司兵拾名共貳拾名內裁華陸名共壹
 拾肆名每名工食銀九兩貳錢共銀壹百貳拾捌
 兩捌錢 又允克各舖司兵叁拾捌名各編工食
 不等其銀捌拾兩捌錢壹分伍釐 東南西河渡
 夫貳名朝天渡夫一名百丈關渡夫壹名每名工
 食銀壹兩伍錢共銀陸兩 增編水夫壹名工食
 銀伍兩肆錢

民壯原編壹百伍拾名共銀壹千捌拾兩遇閏照例
 加徵 撥運本府勇兵壹拾名每名工食銀柒兩

貳錢共銀柒拾貳兩 存留本縣民壯壹百肆拾

名每名工食銀柒兩貳錢共銀壹千捌兩

夫馬原編伍拾伍名匹各編工食不等共銀捌百貳

拾捌兩遇閏照例加徵 存留夫貳拾伍名每名

工食銀柒兩貳錢共銀壹百捌拾兩 應遞馬叁

拾匹每匹連草料鞍轡人夫工食銀貳拾壹兩陸

錢共銀陸百肆拾捌兩

公費原編銀叁百貳拾兩九錢柒分陸毫

雜辦課程 起運門攤商稅銀貳兩陸錢陸分貳釐

捌毫遇閏加銀 貳錢貳分貳釐 魚課銀肆錢貳

分肆釐伍毫遇閏加銀叁分七釐伍毫 魚油銀

貳兩壹錢柒分遇閏加銀柒分叁釐貳毫 茶課

銀壹拾玖兩捌錢柒分

帶徵利州衛屯糧伍千捌百叁拾柒石玖升折銀壹

千玖百貳拾陸兩玖錢捌分叁釐

以上各款查照舊時全書開載缺額無徵

丁糧額辦

一全書原載糧畝自順治十年奉行清查起至雍正

七年徵輸止

上田每畝載糧壹升肆合

中田每畝載糧捌合

下田每畝載糧伍合

上地每畝載糧捌合

中地每畝載糧陸合

下地每畝載糧肆合

坡地每畝載糧貳合

陡地每畝載糧壹合伍勺玖抄

每糧壹石徵糧銀壹兩貳錢捌分叁釐捌毫

每糧壹石載丁壹丁

每丁徵銀壹兩貳錢捌分叁釐捌毫

原載糧伍百玖拾陸石貳斗壹升肆合壹勺肆抄叁

撮貳圭玖粒捌粟壹末柒漢

原載人丁伍百玖拾陸丁貳分壹釐叁毫伍絲伍忽

叁微叁塵

原載丁糧銀壹千伍百叁拾兩捌錢叁分柒釐玖毫

壹絲玖忽肆微伍塵柒沙貳渺於雍正七年奉文

丈量

恩准部覆丁糧合併積算按畝徵銀清出田地至乾隆九年止今自乾隆十年起至乾隆十九年徵輸止除

藉田肆畝玖分不徵丁糧外新舊承糧花戶王尙斌等柒千陸拾叁戶墾輸

上中下坡陡田地共肆千壹百陸拾陸頃貳拾畝玖分肆釐肆毫陸絲叁忽捌微柒塵捌纖內

上四陸拾壹頃伍拾玖畝捌分貳釐

每畝徵丁糧銀叁分伍釐玖毫肆絲陸忽肆微

應徵丁糧銀貳百貳拾壹兩肆錢貳分叁釐叁毫伍絲叁忽陸微肆塵捌纖

中田陸拾叁頃壹拾玖畝叁分

每畝徵丁糧銀貳分伍毫肆絲捌微

應徵丁糧銀壹百貳拾玖兩捌錢叁釐肆毫柒絲柒忽肆微肆塵

下田壹百捌拾柒頃柒拾畝陸分貳釐

每畝徵丁糧銀壹分貳釐肆毫叁絲捌忽

應徵丁糧銀貳百肆拾兩玖錢柒分柒釐貳毫壹絲
玖忽伍微陸塵

上地壹百捌拾玖頃貳拾伍畝貳分柒毫

每畝徵丁糧銀貳分伍毫肆絲捌微

應徵丁糧銀叁百捌拾捌兩柒錢叁分捌釐捌毫玖
絲壹忽玖微肆塵陸纖

中地壹百陸拾頃貳拾捌畝陸分壹毫捌絲

每畝徵丁糧銀壹分伍釐肆毫伍忽陸微

應徵丁糧銀貳百肆拾陸兩玖錢叁分貳毫貳絲柒

忽捌微玖塵

下地肆百玖拾叁頃柒拾壹畝柒分陸釐玖毫柒絲

陸忽貳微叁纖

每畝徵丁銀壹分貳毫柒絲肆微

應徵丁糧銀伍百柒兩陸分柒釐捌毫貳絲肆忽壹

微陸塵肆纖

坡地貳千柒百玖拾肆頃柒拾伍畝叁分捌釐伍毫

玖忽柒微

每畝徵丁糧銀伍釐壹毫叁絲伍忽貳微

應徵丁糧銀壹千肆百叁拾伍兩壹錢陸分壹釐玖毫玖絲柒忽伍微伍塵

陡地貳百壹拾伍頃柒拾畝貳分肆釐玖絲柒忽玖微柒塵伍纖

每畝徵丁糧銀肆釐捌絲貳忽肆微捌塵肆纖

應徵丁糧銀捌拾捌兩陸分壹毫陸絲叁忽陸微柒塵陸纖

現徵丁糧銀叁千貳百伍拾捌兩壹錢陸分叁釐壹毫伍絲伍忽捌微柒塵肆纖於康熙九年奉文加

徵閩銀照舊時全書核筭每兩該徵閩銀肆分貳毫壹絲伍塵貳纖壹沙捌渺捌漠捌埃遇閩之年

照例加徵

現編人丁柒千陸拾叁丁

盛世滋生戶口叁百玖拾捌丁

存冊

一本縣舊額春秋二祭

文廟及山川社稷各壇祠原編銀肆拾捌兩因錢糧不敷於康熙十一年十一月內奉文為祭祀

國之大典等事案內請給春秋祭祀銀壹拾陸兩於康熙五十年正月內奉文於本縣地丁銀內扣留備祭

武廟春秋二祭銀壹拾陸兩於雍正五年八月內奉文爲知會事案內照例每年於本縣地丁銀內扣留備祭於乾隆八年十一月內奉文爲咨覆事案內於祭祀銀內酌撥銀貳兩致祭廟壇

一本縣廩生原額二十名每名歲支餼糧銀玖兩陸錢遇閏加銀捌錢四錢糧不敷原未領支於康熙二十四年八月內奉文爲

聖治當重熙等事案內廩生餼糧請復參分之壹每名歲支銀叁兩貳錢其銀陸拾肆兩遇閏每名加銀貳錢陸分陸釐陸毫陸絲陸忽陸微陸塵肆織於康熙五十年正月內奉文於本縣地丁銀內扣留支給年終造冊奏銷支剩銀兩解貯布政司庫聽候撥支

一本縣舊額應遞馬三十四匹每名連草料鞍轡人夫工食銀貳拾壹兩陸錢四路當衝道本縣屬之

津神宜圓山三站共設馬八十匹每匹歲支草料銀叁拾陸兩馬夫四十名每名歲支工食銀貳拾捌兩捌錢損夫九十名每名歲支工食銀柒兩貳錢陸撓船三隻水手六名歲支工食銀貳拾捌兩捌錢撓夫一十八名每名歲支工食銀壹拾捌兩於康熙二十三年奉文為驛遞之差使甚少等事案內照安徽之例每馬一匹日支草料銀陸分夫每名日支工食銀肆分捌釐損夫每名日支工食銀壹分捌釐水手撓夫照江南之例每名日支工

食銀貳分於康熙二十九年奉文為驛遞宜就遞等事案內裁馬二十四匹馬夫一十二名撓夫二十名於康熙四十七年奉文為船隻枋壞等事案內裁船一隻水手二名撓夫六名於康熙五十七年奉文為敬陳黔蜀等事案內裁馬九匹馬夫四名半損夫二名於望雲舖添設站馬一十四匹馬夫七名於康熙五十七年奉文為驛站困苦等事案內又於間津神宜望雲三站共添馬三十二匹馬夫一十六名於康熙六十一年三月內奉文為

循例請補等事案內川省有驛馬倒斃照十分補
三之例每匹買補價銀捌兩於雍正六年正月內
奉文爲敬陳管見等事案內川省驛馬棚廠槽錮
每年每匹支銷銀壹兩肆錢貳分於雍正八年正
月內奉文爲敬陳管見等事案內裁馬三匹馬夫
一名半於雍正八年七月內奉文爲應付勘合廩
給口糧等事案內每年照例廩給口糧於雍正十
年七月內奉文爲敬陳管見等事案內裁革損夫
二十八名存留四十名照江南之例每名日給銀
二分歲支工食共銀貳百捌拾叁兩貳錢實存並
馬九十九匹歲支草料銀壹千玖百壹拾壹兩陸錢
馬夫四十五名歲支工食銀柒百陸拾四兩陸錢
四分倒斃馬二十七匹歲支買補價銀貳百壹拾
陸兩歲支棚廠槽錮銀壹百貳拾柒兩捌錢每年
廩給口糧銀陸拾兩陸錢二隻水手四名挑夫一
十二名歲支工食銀壹百壹拾叁兩貳錢捌分
上夫馬工料口糧及倒斃買補棚廠槽錮水手挑
夫歲其支銀叁千肆百柒拾陸兩伍錢貳分於雍

正十年十二月內奉文爲川省驛站寫違等事案內驛站銀兩於本縣地丁銀內扣撥支給尙不放銀叁百肆拾伍兩貳錢於昭化縣地丁銀內撥濟支給至支剩口糧及倒斃馬匹皮臘價銀兩解貯驛傳益茶道庫聽候撥支又於乾隆二年正月內奉文於運餉請照驛站等事案內餉勒經過

額定每勒用夫二名每名百里給銀壹錢伍分預扣夫價銀柒拾捌兩倘有餘剩仍歸還項又於乾隆二年六月內奉文於請復設川省之餉司等事案

內縣屬底舖碾確石橋壘石望雲上關金堆雜吳榆林紙房鍾子轉頭椿樹土門皂角山下二郎恩賢界牌石井發馬金嵐歇馬栢林清水等共二十五舖其設舖司兵八十名每名月給工食銀伍錢其銀肆百捌拾兩遇閏照數加增

一本縣原貯常平倉斗穀肆千伍拾叁石捌斗貳升乾隆十四年奉文爲重農積粟等事案內官捐常平倉斗穀叁拾叁石乾隆十七年爲詳請開倉等事案內平糶常平倉斗穀伍百伍拾陸石捌斗貳

升實貯常平倉斗穀叁千伍百叁拾石

歲支

一本縣知縣一員歲額俸銀貳拾柒兩肆錢玖分薪銀叁拾陸兩心紅紙張銀貳拾兩油燭銀拾兩傘扇銀貳兩於順治十三年十二月內奉文為錢糧入不敷出等事案內將薪傘扇銀壹拾柒兩伍錢壹分添入俸銀內照滿州筆帖式哈方例算給俸銀肆拾伍兩餘銀全裁於康熙七年六月內奉文

旨酌省存留錢糧等事案內裁去心紅紙張銀伍兩復於康熙八年九月內奉文為請復存留錢糧等事案內仍照錢糧入不敷出等事一案照裁定之數實支俸銀肆拾伍兩心紅紙張銀貳拾兩於康熙十九年十月內奉文為

題明川省官俸等事案內因軍需浩繁道員以上照例全捐州縣以上半捐半支惟首領佐二教雜微員仍令全支至大小各官紙紅銀兩全捐外實支半俸銀貳拾貳兩伍錢於康熙二十一年四月內

欽頒

恩詔一款在外交官俸銀着照舊支給實支全俸銀肆拾伍兩

額設衙役一百三名因錢糧不敷止量召募三十七名每名歲支工食銀柒兩貳錢於順治十三年十二月內奉文為錢糧入不敷出等事案內每名裁留銀陸兩於康熙七年六月內奉文為請

旨酌省存留錢糧事案內裁去七名復於康熙八年九月內奉文為請復存留錢糧等事一案仍照三十

七名因錢糧不敷每名歲攤支二個月零九日工食銀壹兩壹錢伍分於康熙五十七年六月內奉文為懇請援復舊例等事案內請照外省衙役工食之例每名加增銀肆兩捌錢伍分仍照衙役三十七名每名歲支工食銀陸兩又於雍正五年十二月內奉文為敬陳官見等事案內裁革燈夫四名存留衙役三十三名每名歲支工食銀陸兩於乾隆二年十二月內奉文為奏

聞事案內裁減皂隸四名實在衙役二十九名內門

子二名皂隸一十二名馬快八名轎傘扇夫七名
每名歲支工食銀陸兩其銀壹百柒拾肆兩改設
件作三名每名歲支工食銀陸兩隨學件作二名
每名歲支工食銀叁兩其銀貳拾肆兩又於雍正
七年奉文為欽奉

上諭事案內設立民壯二十名每名歲支工食銀陸兩
又於雍正十三年奉文為遵

旨議奏事案內每名加增銀貳兩其銀壹百陸拾兩
額設禁卒三名每名歲支工食銀柒兩貳錢於順治

十三年十二月內奉文為錢糧人不敷出等事案
內每名裁留銀陸兩因錢糧不敷係本縣自行捐
購於雍正九年五月內奉文為知會事案內添設
禁卒十二名更夫十名每名歲支工食銀陸兩其
銀壹百叁拾貳兩又雍正十一年正月內奉文為

遵

旨據實奏明事案內添設捕役四名每名歲支工食銀
陸兩其銀貳拾肆兩又於雍正九年八月內奉文
為遵

旨詳議事案內設立斗級一名倉夫二名每名歲支工食銀陸兩其銀壹拾捌兩

一本縣巡檢二員於雍正八年五月內奉文爲知會事案內添設照例歲歷俸銀陸拾叁兩肆分

額設衙役各二名內門子各一名皂隸各一名每名歲支工食銀陸兩其銀各壹拾貳兩其銀貳拾肆兩又遵照雍正七年閏七月內奉文設立弓兵各一十二名每名歲支工食銀陸兩其銀各柒拾貳兩於雍正十三年奉文爲題

旨議奏事案內裁減弓兵六名各存留六名每名加增工食銀貳兩實在弓兵各六名每名歲支工食銀捌兩其銀玖拾陸兩

一本縣典史一員歲額俸銀壹拾玖兩伍錢貳分薪銀壹拾貳兩於順治十三年十二月內奉文不必分柴薪總筭給俸銀叁拾壹兩伍錢貳分

額設衙役六名每名歲支工食銀柒兩貳錢於順治十三年十二月內奉文每名裁留銀陸兩於康熙八年九月內奉文因錢糧不敷每名歲攤支二個

月零九日工食銀壹兩壹錢伍分於康熙五十七年六月內奉文每名加增銀肆兩捌錢伍分仍照衙役六名內門子一名皂隸四名馬夫一名每名歲支工食銀陸兩其銀叁拾六兩於雍正七年奉文設立民壯四名每名工食銀陸兩其銀貳拾肆兩於雍正十三年奉文裁汰

一本縣教官二員歲額俸銀壹拾玖兩伍錢貳分薪銀壹拾貳兩於順治十三年十二月內奉文不必分柴薪總筭給俸銀叁拾壹兩伍錢貳分於乾隆

元年八月內奉文爲欽奉

諭事案內照八品之例每員歲給俸銀肆拾兩其銀捌拾兩

額設衙役一十三名因錢糧不敷止量召募四名每名歲支工食銀柒兩貳錢於順治十三年十二月內奉文每名裁番銀陸兩於康熙八年九月內奉文因錢糧不敷每名歲攤支二個月零九日工食銀壹兩壹錢伍分於康熙五十七年六月內奉文每名加增銀肆兩捌錢伍分內門斗二名膳夫二

名每名歲支工食銀陸兩其銀貳拾肆兩

一本縣神宜驛驛丞一員歲額俸銀壹拾玖兩伍錢貳分薪銀壹拾貳兩於順治十三年十二月初奉文不必分柴薪總算給俸銀叁拾壹兩伍錢貳分乾隆二十一年改設巡檢兼司驛務

設衙役二名每名歲支工食銀柒兩貳錢於順治

十三年十二月內奉文因錢糧不敷每名歲攤支

二個月零九日工食銀壹兩壹錢伍分於康熙五

十七年六月內奉文每名加增銀肆兩捌錢伍分

衙役二名內門子一名皂隸一名每名歲支工食

銀陸兩其銀壹拾貳兩

以上祭祀官俸廩糧歲共支銀叁百肆拾柒兩捌分

衙役件作民壯禁卒更夫牙級倉夫捕役舖司餉

鞘夫價共支銀壹千貳百捌拾貳兩又夫馬工料

口糧倒糶買補補廠槽鋤水手撓夫歲共支銀叁

千肆百柒拾貳兩伍錢貳分共銀伍千壹百伍兩

陸錢於乾隆元年十一月內奉文爲謬陳未議等

事案內於本縣地丁銀內扣留支給外尙不敷銀

壹千捌口肆拾柒兩肆錢叁分陸釐捌毫肆絲肆忽壹微貳塵陸纖肆藏具領赴

布政司庫請領支給

雜辦課程

現徵魚課牙行當課其銀拾兩肆錢貳分肆釐內魚課銀肆錢貳分肆釐牙行銀伍兩於乾隆十四年為請給牙帖以便辦課事案內新增當課銀伍兩起運

布政司庫收貯聽候撥支

現徵鹽稅銀貳百貳拾壹兩叁錢貳分伍釐於雍正八年十二月內奉文為欽奉

上諭事案內因計口授鹽認銷南部縣水引六十張射洪縣水引四張其水引六十四張每張徵稅銀叁兩肆錢伍釐其徵稅銀貳百壹拾柒兩玖錢貳分又認銷南部縣陸張一十一引於鹽務章程等事案內改折水引一張徵稅銀叁兩肆錢伍釐現徵茶課稅銀陸拾柒兩叁錢伍分於雍正八年十二月內奉文為欽奉

上諭事案內按引權課行銷本縣邊引五十張腹引一百張邊腹二引共一百五十張每張權課銀壹錢貳分伍釐其徵課銀壹拾捌兩柒錢伍分邊引五十張每張徵稅銀肆錢柒分貳釐其徵稅銀貳拾叁兩陸錢腹引一百張每張徵稅銀貳錢伍分其徵稅銀貳拾伍兩起運

驛傳鹽茶道庫收貯聽候撥支

權關 附

設自康熙十九年每年正額雜稅銀壹千肆百捌

拾壹兩柒錢肆分捌釐玖毫遇閏增銀壹百肆拾

叁兩貳分捌毫係廣元縣知縣徵收解交藩庫自

雍正五年因人物繁殷商賈輻輳詳請儘收儘解

每年除正額外其盈餘多寡不等雍正五年巡撫

憲 疏為清查稅銀於錢糧有益事該臣看得清

查各關徵收稅額盈餘一案續准部咨奉

旨准各處將實在數目自行首出其從前多收之處免

其究問欽此此前撫臣馬會伯檄行布政使轉飭收

稅各員欽遵在案及臣到任復加嚴飭確查令其

總其解收盈餘銀伍萬叁百捌拾兩玖錢捌分零
俱按季批解彈收貯庫並無隱匿所有各稅口徵
解正額盈餘實收數目相應分晰詳請核
題等因前來臣覆查無異謹合詞

題伏祈

皇上睿鑒勅部查照施行謹具奏

聞

四川保寧府廣元縣志卷之六

知縣事東魯單父張賡謨纂修

學校

自古設學教民其爲作養人材明人倫以維風化
者典至重也我

國朝崇儒重道其加意學校更詳且盡廣元山明水
秀士多英俊將來成德達材不負乎棧樸之化以
鳴國家之盛者當有可以預期者矣作學校志
學宮

保寧府廣元縣儒學

唐顯慶公建明武中同知賈

歷時知縣丁求曉遷古樓東街天啓二年同知周

憲章遷鳳凰山之麓明末燬止存正殿 國朝康

熙五年知縣林冕重修十九年知縣李光宸補葺

二十三年知縣龍燦三十三年知縣沈士珍增修

中學 額取十名

大成殿 三間 東廡 三間 西廡 三間

崇聖祠 三間正殿戟門外南立名宦祠

靈星門 屏牆一座

康熙二十三年

欽頒

御書萬世師表匾額康熙二十五年

欽頒

繪製至聖孔子先師及四賢贊

百至聖孔子先師贊

蓋自三才建而天地不居其功一中傳而聖人代宣其

蘊有行道之聖得位以綏猷有明道之聖立言以垂憲

此正學所以常明人心所以不泯也粵稽往緒仰遡前

徽堯舜禹湯文武達而在上兼君師之寄行道之聖人

也孔子不得位窮而在下秉刪述之權明道之聖人也

行道者勲業炳於一朝明道者教思周於百世堯舜文
武之後不有孔子則學術紛淆仁義湮塞斯道之失傳
也久矣後之人而欲探二帝三王之心法以為治國平
天下之準其奚所取與焉然則孔子之為萬古一人也
審矣朕巡省東國謁祀闕里景企滋深敬搗筆而為之
贊曰 清濁有氣剛柔有資聖人參之人極以立行著
習察含道莫由惟皇建極惟后綏猷作君作師垂統萬
古曰惟堯舜禹湯文武 五百餘歲至聖挺生聲金振
玉集厥大成序書刪詩定禮正樂觀窮象繫亦嚴筆削

上紹往緒下示來型道不終晦秩然大經百家紛紜殊
途異趨日月無踰羨墻有晤孔子之道惟中與庸此心
此理千聖所同孔子之德仁義中正秉彝之好根本天
性庶幾夙夜勗哉令圖遡源洙泗景躅唐虞載歷庭除
視觀禮器擗毫仰贊心焉遐企百世而上以聖為歸百
世而下以聖為師非師夫子惟師于道統天御世惟道
為實泰山巖巖東海泱泱高萬仞夫子之堂孰窺其
藩孰窺其徑道不遠人克念作聖

顏子贊

聖道早聞天資獨粹約禮博文不遷不貳一善服膺萬德來萃能化而齊其樂一致禮樂四代治法兼備用行舍藏王佐之器

曾子贊

洙泗之傳魯以得之一貫曰唯聖學在茲明德新民止善為期格致誠正均平以推志德要道百行所基纂成統緒修明訓辭

思子思贊

於穆天命道之大原靜養動察庸德庸言以育萬物以

孟子贊

哲人既萎楊墨昌熾子與闢之曰仁曰義性善獨闢知言養氣道稱堯舜學屏功利煌煌七篇並垂六○孔學攸傳禹功作配

康熙四十二年

欽頒

御製訓劄士子文雍正元年奉

旨建崇聖祠恭設五代王牌位四年

欽頒

御書生民未有匾額乾隆三年

欽頒

御書與天地參匾額通行天下懸掛大成殿前

至聖先師

漢平帝稱宣尼公和帝封褒尊侯北魏孝文帝稱文聖
宣父後周宣帝封鄒國公隋文帝稱宣師尼父唐高宗
贈太師武后封道隆公元宗謚文宣王宋真宗謚元聖

又改至聖元武宗號大成至聖文宣王明嘉靖九年更
號曰至聖先師孔子按會典順治二年定文廟謚號稱
爲大成至聖文宣先師孔子之位十四年議改謚號爲
至聖先師孔子凡府州縣衛各學俱用木主

木主

明嘉靖九年定先師高二尺三寸七分濶四寸厚七分
座高四寸長七寸厚三寸四分朱地金書四配主高一
尺五寸濶三寸二分赤地墨書啓聖公主同十哲兩廡
高一尺四寸濶二寸六分厚五分座高一寸六分長四

寸厚二寸赤地墨書

正殿安設

主聖先師孔子神位正中南向

配享從祀位次

東配二位

復聖顏子

名回字淵魯人
邦國之後

述聖子思子

名伋字子思夫子
之孫伯魚之子

西配二位

宗聖曾子

名參字子輿魯武
城人鄒國之後

亞聖孟子

名軻字子與魯
魯公族孟孫氏之後

按四子俱配自元豐咸淳始也坐廟堂中兩楹間

東哲六位

先賢閔子

名損字子
騫魯人

先賢冉子

名雍字子弓魯
人伯牛之族

先賢端木子

名賜字子貢衛人初為
信陽宰後嘗相魯衛

先賢仲子

名由字子路魯之
人仕魯為蒲大夫

先賢卜子

名商字子夏衛人
仕魯為莒父宰

先賢朱子

名熹字元晦號晦菴婺源人
居紫陽山後居武夷山謚文公康熙五十二年升

西哲五位

先賢冉子 名耕字伯牛魯人為中都宰

先賢宰子 名予字子我魯人仕齊為臨淄大夫

先賢冉子 名求字子有仲弓之族為季氏宰

先賢言子 名偃字子游吳人仕魯為武城宰

先賢顓孫子 名師字子張陳人

按十哲升配自開元間始也坐廟堂兩壁間今升

朱子應列東哲第六位西向

東廡先賢三十九位

先賢蘧瑗 字伯玉

先賢澹臺滅明 字子羽魯武城人

先賢原憲 字子思魯人檀弓作仲憲為夫子宰

先賢南宮适 字子容一作緇魯子孟懿子之兄居南宮因姓生謚敬叔

先賢商瞿 字子木魯人

先賢漆雕開 字子若一作憑字子開蔡人鄭鉉曰魯人

先賢司馬耕 字伯牛宋人家語作司馬黎與史記俱字子牛

先賢有若 史記字子若家語字子有魯人

先賢巫馬施 字子期陳人史記作巫馬施字子旗亦為單父宰

先賢顏辛

字子柳魯人
史記作顏辛

先賢曹卹

字子循
蔡人

先賢公孫龍

家語作公孫龍衛人鄭云
楚人孟云楚人字子石

先賢秦商

字子丕家語字丕
茲魯人鄭云楚人

先賢顏高

字子驕家語
作顏刻魯人

先賢穰駟赤

家語字子從史記穰
作穰字子徒秦人

先賢石作蜀

字子明家語作
石子蜀秦人

先賢公夏首

字子乘家語首
作守字乘魯人

先賢后處

史記字子里家語作
在處字子里之齊人

先賢奚容蒧

家語字子偕史記字子哲文公圖魯
人正義衛人氏族大全奚仲之後

先賢顏祖

字襄家語又名
相字子襄魯人

先賢句井疆

字子疆史記作句井正義作鈞井闕
里志字子野山東志字子孟衛人

先賢秦祖

字子南魯人
鄭云秦人

先賢縣成

字子麒家語作懸
成字子橫魯人

公祖句茲

家語作公祖茲
字子之魯人

先賢燕級

字思家語名級字子
思史記作級秦人

先賢樂欬

史記字子聲正義魯
人家語名欬秦人

先賢狄黑

家語哲之一作子
哲史記字哲衛人

先賢

家語哲之一作子
哲史記字哲衛人

先賢孔忠 字子蔑家語作孔忠史記作孔子見孟皮之子

先賢公西藏 字子尚史記作子上魯人

先賢顏之僕 家語字子叔史記字叔魯人

先賢地之常 字子常史記字子恒魯人

先賢申枋 家語申績字子周史記作申黨字周文魯人作堂後漢碑作棠鄭鉉云即申績績黨堂棠

係樸也人也

先賢左邱明 中都人授經圖曰魯人楚左史倚相之後

先賢秦冉 字開蔡人明疑史記誤書罷祀今以史記列傳既著其姓復標其字是必實有其人復

先賢牧皮 孟子趙岐注牧皮與琴張魯曾皆事孔子學者也是牧皮為聖門高弟無疑

先賢公都子 孟子弟子性善之理闕義外之說允宜增祀

先賢公孫丑 孟子弟子趙岐注孟子既沒萬章公孫丑記其所言有功於孔子孟之道不少增祀

先賢張載 字子厚居郿縣之橫渠世號橫渠先生謚明公

先賢程頤 字正叔世稱伊川先生謚正公

按東廡先賢舊有顏何孔顙達以字畫相似應會

點孔鯉改入啓聖祠雍正二年顏何復祀改入西

廡遠瓊秦冉復祀自西廡改入牧皮公都子公孫

丑增祀

東廡先儒二十四位

先儒公羊高 齊人 生

先儒孔安國 字子國 孔子十一世孫 生漢武帝時

先儒毛萇 趙人 善說詩 世謂毛亨為大毛公 萇為小毛公 生漢武帝時

先儒高堂生 秦漢間 人生

先儒鄭康成 東漢高密人 註經論禮百餘萬言 括囊大典 網羅百家 出處進退一衷於道 復祀

先儒諸葛亮 蜀漢瑯琊人 居心仁恕 開誠布公 知出處大節 明君臣大義 純乎天理 合乎聖道 增

先儒王通 字仲淹 隋龍門人 門人謚曰文中子

先儒司馬光 字君實 夏縣人 封溫國公 謚文正

先儒歐陽修 字永叔 廬陵人 謚文忠

先儒胡安國 字康侯 崇安人 謚文定

先儒尹焞 字彥明 宋洛陽人 伊川弟子 學窮根本 德備中和 質直弘毅 著論語解 賜和靖處士 增祀

先儒呂祖謙 字伯恭 謚成 改忠亮 墓題曰東萊先生

先儒蔡沈 字仲默 建陽人 西山元定公之子也 隱居九峯山 世號九峯先生 謚文正

先儒陸九淵 字子靜 金谿人 學者稱象山先生 謚文安

先儒陳淳 字安卿 號北溪 宋龍溪人 著四書太極諸書 朱子云吾道衰得陳淳增祀

先儒魏了翁 字華甫 邛州人 當南宋邪說熾 能維時正學 著九經等書 於聖道大有發明 增祀

先儒王柏 號魯齋 宋金華人 何基弟子 增祀四書 推明河洛九疇 著經書行義 周發濂洛淵源

先儒許衡 字仲平元河內人學者

先儒許謙 號白雲先生金履祥弟子讀書窮探深微其詩文扶翼經義綱維世教著四書叢說等書

增祀

先儒王守仁 字伯安餘姚人讀書陽明洞封新建伯謚文成世稱陽明先生

先儒薛瑄 字德溫河津人學者稱敬軒先生謚文清

先儒羅欽順 字允昇明太和人以實行教士著困知

先儒陸隴其 號稼書本朝平湖人幼任斯道精研程朱之學端方孝友以德化民增祀

西廡先賢三十九位

先賢林放 魯人明以家語不在弟子列改祀今以問禮之本親炙聖人休光即非弟子亦理之所安

復祀

先賢宓不齊 字子賤魯人為單父宰

先賢公冶長 字子長家語作萇魯人史記齊人堯寧云字子芝

先賢公析哀 字季沉史記作公哲哀字季次索隱作公析齊人

先賢高柴 字子羔家語齊人史記衛人仕衛為士師

先賢樊須 字子遲仕於季氏家語魯人鄭云齊人

先賢商澤 家語字子秀史記作子季魯人

先賢梁鱣 字子魚史記注作鯉字叔魚齊人

先賢冉孺

字子魯一作魯家語作冉孺字子魚魯人

先賢伯虔

家語字楷一作子析弟子解作子楷史記作子析魯人

先賢冉季

字子產魯人

先賢漆雕徒父

字子有文一家語作漆雕徒父字子文一作子期魯人

先賢漆雕後

字子歛史記作漆雕後魯人

先賢公西赤

字子華魯人

先賢任不齊

家語字子選史記字選楚人

先賢公良孺

家語名孺史記名孺字子正一作子幼陳人

先賢公肩定

家語字子仲史記作公堅定字子中魯人或曰晉人

先賢鄒單

史記有鄒單字子家無縣實家語有縣實字字象無鄒單疑即一人徐廣作鄒單音善

先賢罕父黑

史記字子索家語作宰父魚字索一字子黑魯人氏族略亦止有罕父黑

先賢榮旂

史記字子祺家語作旂字子旂魯人

先賢左人郢

史記字子行家語作左郢字子行魯人

先賢鄭國

家語作薛邦史記訛薛為鄭又避漢高帝諱以邦為國字子徒魯人

先賢原亢

字子行家語作原亢一作原桃字子籍史記作原亢正義亢作亢魯人

先賢廉潔

史記字庸家語字子庸一作子曹衛人古史作齊人

先賢叔仲會

字子期文翁圖作會家語魯人鄭玄云言人

先賢公西輿

如字子上魯人史記作公西輿

廣雅釋義

卷之六 學校

三

先賢邦弼 家語作邦選字子飲史記訛邦為邦字子歛文翁圖避漢諱以邦為國作國選魯人

先賢陳亢 字子亢一字子禽陳人

先賢琴張 一名牢家語字子開文翁圖字子張衛人

先賢步叔乘 字子車齊人

先賢秦非 字子之魯人

先賢顏噲 字子聲魯人

先賢顏何 字冉魯人明以家語不載罷祀今以家訓及顏高贊俱稱顏氏入賢去何止七人矣復祀

先賢縣皇 明以史記不載又疑與鄒單是一人罷祀今以當時原無確據仍為二人復祀

先賢樂正克 孟子弟子孟子稱為善人信人又曰其為人也好善當在弟子之列增祀

先賢萬章 孟子弟子史記稱孟子所如不合選而與萬章之徒序詩書述仲尼之意增祀

先賢周敦頤 字茂叔世居道州營道縣濂溪之上學者稱濂溪先生謚元公

先賢程顥 字伯淳宋河南洛陽人文彥博題其墓曰明道先生謚曰純

先賢邵雍 字堯夫宋范陽人謚康節

按西廡先賢舊有秦冉孔穎達以字畫相似黜蘧

瑗林放非弟子改祀於鄉顏無繇改入啓聖祠申

黨卽申棖以重出削雍正二年秦冉蘧瑗復祀改

入東廡縣宣復祀顏何自東廡改入復祀樂正克

萬章增祀

西廡先儒二十二位

先儒穀梁赤

凡子作傲顏師古作喜
字元始魯人周未

先儒伏勝

字子賤鄒平人秦漢間習
書秦焚書時獨壁間藏之

先儒后蒼

字近君漢東海剌人修明禮經嘉靖
時考求古禮以為定禮之宗從祀

先儒董仲舒

廣川人武帝時
以賢良對策

先儒杜子春

河南緱氏人
生漢哀平間

先儒范甯

字武子晉鄆陵人南昌太守興學造士著
春秋穀梁集解詞意精詳有功聖道復祀

先儒韓愈

字退之唐修
武人謚文公

先儒范仲淹

字希文宋吳縣人
封汝南公謚文正

先儒胡瑗

字翼之宋海陵人湖州教授又為
國直講學者稱安定先生謚文昭

先儒楊時

字中立將樂人從學
者號曰龜山先生

先儒羅從彥

字仲素南宋劍州人學
者稱預章先生謚文質

先儒李侗

字愿中宋延平人朱子受其河洛之業
為述延平間答稱延平先生謚文靖

先儒張栻

字敬夫宋綿竹人忠獻公浚
之子號南軒先生謚宣公

先儒黃幹

字真卿號勉齋宋閩人朱子婿授以所著書
曰吾道託在此金華四子通行其傳止學賴

絕以不

先儒真德秀

字景元一字希元宋蒲城
人世號西山先生謚文忠

先儒何基

宋金華人黃幹弟子得淵源之旨學本真實
所著學庸解釋書大傳易啓蒙皆以發揮為

先儒趙復 元初名儒德安人所著傳道圖伊洛圖

先儒金履祥 字吉夫號仁山元蘭溪人何基弟子著大學章句疏義論孟集註多先儒未發之義

先儒陳澔 字可大元南康人博學好古所著禮記集註明列其書於學宮士子遵奉稱雲柱先生增祀

先儒陳憲章 字公甫明新會人隱白沙學者稱白沙先生

先儒胡居仁 字叔心明餘干人世稱敬齋先生

先儒蔡清 字介夫號虛齋明晉江人學以靜虛為主躬躬砥行不愧衣影響易經四書蒙引行世

祀

按從祀諸儒自嘉靖九年釐正祀典以後隆慶五

年進薛瑄萬歷十二年進王守仁陳憲章胡居仁

三十九年增宋儒羅從彥李侗康熙五年升周敦

頤程顥程頤張載朱熹邵雍為先賢又升朱子於

十哲之次以范仲淹從祀雍正二年鄭玄范甯復

祀諸葛亮尹焯魏了翁黃幹陳淳何基王栢趙復

金履祥許謙陳澔羅欽順蔡清陸龍其十九人 增祀

改祀於鄉三人 明嘉靖九年改

鄭衆字仲師東漢開封人 盧植字子幹東漢涿郡人 服虔字子植東漢滎陽人

罷祀十二人明洪武三年嘉靖九年二次罷

公伯寮字子禹魯人以讒仲由黜 荀况字卿周未趙人以言性惡黜

楊雄字子雲漢成都人以事王莽黜 戴聖字次君漢梁人以職史黜

劉向字子政漢宗室以誦神仙方術黜 賈逵字景伯東漢扶風人附會圖讖黜

馬融字季長東漢扶風人以貪鄙附勢黜 何休字邵公東漢任人以黜周王魯註風角等書黜

王肅字子雍魏東海刻人以黨司馬氏纂魏黜 王弼字輔嗣魏山陽人以旨宗老莊黜

杜預字元凱晉杜陵人以黨貴建短喪黜 吳澄字幼清崇仁人以忘末事元黜

崇聖祠正面五位

肇聖王孔氏自宋遷魯始姓孔

裕聖王孔氏孔子高祖

詒聖王孔氏孔子魯祖

昌聖王孔氏孔子祖

啓聖王孔氏孔子父仕魯為陬邑大夫晚娶顏氏聖母禱尼邱山誕生至聖

按叔梁紇進公而王自宋大宋祥符始也稱啓聖

公自元始也宋時顏曾子思配享堂上顏路曾皙

伯魚從祀兩廡洪邁姚燧以為崇子抑父熊禾謂

宜別設一室祀叔梁紇而以三子配程敏政主其

說嘉靖九年遂尊祀徧天下今雍正二年詔封五代俱用聖諦

東西四配享四位

先賢顏氏

名無繇字路家語顏繇字季路回之父

先賢曾氏

名點字皙家語字子皙史記作曾歲參之父

先賢孔氏

名鯉字伯魚子思子伋之父

先賢孟氏

名激公宜魯公族軻之父

東西從祀五位

先儒周氏

名輔成周子敦頤之父

先儒程氏

名珦字伯溫贈永年伯二程子顥頤之父

先儒蔡氏

名元定字季通隱居西山謚文節世稱西山先生蔡子沆之父

先儒張氏

名迪宋神宗時出知涪州立身端潔居官廉直貧不能歸因葬於鄆張子載之父增祀

先儒朱氏

名松字喬年歷吏部司勳郎出知饒州至元追謚清獻公朱子熹之父

欽奉

恩詔崇祀國川名宦

國朝李國英 總督

杭 愛 巡撫

張所志 巡按

周 燦 學道

姚締虞 巡撫

郎廷相 布政

李輝祖 布政

宋馬喇 都統

伊馬喇 前鋒護衛

噶爾圖 巡撫

高起龍 布政

劉得芳 按察

郝 浴 巡撫

柯 臣 保寧府知府

趙良棟 勇略將軍

陳 瓚 學道

岳昇龍 提督

廣元縣名宦

隋韓擒虎 豆盧勣 趙仲卿

唐沈長源 顏真卿

宋司馬池 呂 開 鮮于侁 史次穆 趙 開

王素 虞允文 崔與之

明劉崇文

廣元縣忠義

宋朱勇 曹友聞

明雷應通 徐旻 蔡高 馬繩祖 盛典

李猶龍 王名正 魯豫 党哲 劉世俊

廣元縣鄉賢

袁璿

歷代褒崇總言

魯哀公卽孔子舊宅立廟以歲時祀孔子誅曰尼父
蓋以字爲謚此與謚之由廟享之始也漢高帝過魯
以太牢祀孔子平常追謚成宣尼父魏文帝改謚文
聖尼父初祀孔子於辟廱以顏子回配北魏獻文帝
詔郡縣立學以祀孔子然猶與周公並享周公南面
坐孔子西牖坐至太和乃詔宣尼廟別勅有司享薦
此有司廟享之始也隋文帝詔國子寺每歲四仲月
上下釋奠州縣中春中秋釋奠此祭用中月上丁之
始也唐高祖詔立孔子專廟太宗又詔天下州縣皆

立孔子專廟贈孔子爲司寇謚文宣王塑像出內廷
袞冕以衣之始正南面之位後又准房議停祀周公
專稱孔顏以孔子爲先聖以顏子爲先師則文廟爲孔
子獨隆之地矣宋太宗詔文宣廟立戟十六真宗加
謚至聖文宣王用桓圭冕九旒服九章徽宗改執鎮
圭冕加十二旒門增二十四戟此文廟有戟門之始
也元復加封大成至聖文宣王明嘉靖九年從張璁
議盡罷諸封爵改稱至聖先師孔子重其道而隆其
教稱師稱子殊爲允當又遵洪武十四年制大學徽

去塑像改立木主一洗從前舊習不同二氏之俗又
改大成殿爲先師廟大成門爲廟門順治九年

世祖章皇帝駕幸國學行釋奠禮先師上加謚文宣康熙
八年

聖祖仁皇帝臨廳釋奠二十三年又幸闕里

御書萬世師表匾額雍正二年

世宗憲皇帝臨廳書生民未有匾額乾隆三年

皇上臨廳書與天地參匾額俱頒行天下摹字懸掛學宮
是以師道歸孔子從茲益確而褒稱永定矣至於孔

門弟子自漢明帝東巡詣闕里宅廟祀孔子則七十
 二賢已從祀矣漢靈帝畫其像於鴻都門之學唐元
 宗畫其像於闕里廟之壁乃昭從祀文廟升四科賢
 者為十哲各增以公侯伯爵此十哲之稱弟子廟享
 之始也迨宋始定位賢儒於兩廡神宗又以孟子並
 配是為二配度宗又以曾子子思配享是為四配若
 夫先儒從祀則始於唐貞觀然止貞觀以前二十二
 人歷宋元明又以歷代之儒遞增入祀至嘉靖九年
 釐正祀典有改有罷乃以四配稱先賢某子左邱明

以不稱先儒某子隆慶五年進薛瑄萬曆十二年進
 王守仁陳憲章胡居仁二十九年增宋儒羅從彥李
 側康熙五年升周程程張朱邵六子為先賢五十一
 年升朱子於十哲之次五十四年以范仲淹從祀雍
 正二年將林放蘧瑗秦冉顏何縣亶鄭康成范甯七
 子復祀牧皮樂正克公都子萬章公孫丑諸葛亮尹
 焯魏了翁黃幹陳淳何基王柏趙復金履祥許謙陳
 澠羅欽順蔡清陸龍其十九人增祀崇儒之典殆極
 矣啓聖之祀通天下久矣考持祠則始於宋洪邁姚

燧之議明嘉靖九年張璁奏請乃立啓聖祠於文廟
稱啓聖公孔氏以顏魯思孟四聖之父配享稱先賢
某氏以程朱蔡三子之父從祀稱先儒某氏萬曆四
年又以周子之父附之雍正元年追封孔子五代王
爵本金父爲肇聖王祈父爲裕聖王防叔爲詒聖王
伯夏爲昌聖王叔梁紇爲啓聖王改啓聖祠爲崇聖
祠五代合祭二年又將張子載之父張廸從祀錫類
之典益廣矣名宦鄉賢二祠附祭孔廷考諸祭法法
施於民以死勤事以勞定國能禦大災能捍大患者

皆得與祭此崇德報功之巨典也古惟尊祭或祭於
社至明洪武二年方近宮牆而沐俎豆之光然必生
前實有益於名教沒後實無間於論定方爲不愧若
徒濫舉倖入假公濟私不惟伊人享之不安而祀典
亦不足重矣

錄祀典
誥略

社學

明洪武八年詔有司立社學延師儒以教民間子弟
十六年詔經斷有過之人不許爲師二十年令民間
子弟讀御製大誥兼讀律令正統元年令提學及司

府州縣官嚴督社學不許廢弛其有俊秀向學者許
補儒學生員成化元年令民間願入社學者聽弘治
十七年令各府州縣建立社學民間幼童送入讀書
講習冠昏喪祭之禮 社學 舊址無考

學校官 詳師儒表

學規

宋大觀元年詔布周官八行八刑之法於學宮令所
在鐫刻淳祐六年御書白鹿教條頒天下學立石明
漢武二年令學者專治一經以禮樂射御書數設科

分教三年定學校射儀十五年頒禁例於天下諸學
勒石明倫堂謂之臥碑

附臥碑

一國家明經取士說書者以宋儒傳註為宗行文者
以典實純正為尚今後務將頒降四書五經性理通
鑑綱目大學衍義歷代名臣奏議文章正宗及歷代
誥律典制等書課令生員誦習講解其有剽竊異端
邪說炫竒立異者文雖工弗錄

一設立臥碑天下利病諸人皆許直言惟生員不許

今後生員本身切已事情許家人抱告其事不干已
輒便出入衙門以行止有虧革退若糾衆扛幫罵詈
官長爲首者問遣餘盡革爲民

一習舉業卽窮理之一端四書經文策論務要說理
詳明不許浮夸怪誕記誦舊文意圖僥倖

一生員考試不諳文理者廩膳十年以上發附近處
充吏六年以上發本處充吏增廣十年以上發本處
充吏六年以上罷黜爲民未及六年者發社

一有司朔望行香迎至明倫堂講書

一各省廩膳科貢各有定額南北舉人名數亦有定
制迺來姦徒利他處人才寡少詐冒籍貫或原係娼
優隸卒之家及曾犯罪問革變易姓名僥倖出身訪
出拿問

一歲貢正統六年定府學一年貢一人州學三年貢
二人縣學二年貢一人

一應貢生員文理不通另取補貢不許但挨次濫補
一選貢隆慶二年題准不拘食糧淺深務取文行兼
優者府學二人州縣學各一人以充恩貢

一補貢有缺查人文未經到部定限本年取文學優長者一人補

一科舉定以子午卯酉年秋八月各省皆試士於鄉初九日初場試四書義三道經義四道文限六百字冗長者不得中試十二日第二場試論一道表一道判語五條十五日第三場試經史時務策五道初場須純實與雅二三場須明白條對空踈敷衍者不得中試

一學校無成皆由師道不立教官賢否不齊須先察其德行考其文學若學問踈淺怠於訓誨者一考再考無進不改送吏部別用其貪濫不肖者不必考其文學卽送按察司問理

成化三年令提學官躬歷各學督率教官化導諸生仍置簿考驗其德行優文藝贍治事長者列上等簿或有德行而劣於經義或有經義而短於治事者列二等簿經義優治事長於德行缺者列三等簿若平日囑託公事或捏造歌謠與戒詞訟及敗倫傷化過惡彰著者不必品其文藝卽行革退

本朝順治九年禮部題奉

欽依條約八款頒刻學宮謂之新臥碑

附新臥碑

朝廷建立學校選取生員免其丁徭厚以廩膳設學院
學道學官以教之各衙門官以禮相待全要養成賢
才以供朝廷之用諸生皆當上報國恩下立人品所
有條教開列於後

一生員之家父母賢知者子當受教父母愚魯或有
非爲者子既讀書明理當再三懇告使父母不阻於

危亡

一生員立志當學爲忠臣清官書記所載忠清事蹟
務須互相講究凡利國家愛民之事更宜留心

一生員居心忠厚正直讀書方有實用出仕必作良
吏若心術邪刻讀書必無成就爲官必取禍患行害
人之事者徃徃自殺其身宜當思省

一生員不許干求官長交結勢要希圖進身若果心
善德全上天知之必加以福

一生員當愛身忍性凡有司官衙門不可輕入卽有

切已之事止許家人代告不許干與他人詞訟他人亦不許牽連生員作證

一爲學當尊敬先生若講說皆須誠心聽受如有未明從容再問毋妄行辯難爲師者亦當盡心教訓勿致怠惰

一軍民一切利病不許生員上書陳言如有一言建白以違制論黜革治罪

一生員不許糾黨多人立盟結社把持官府武斷鄉曲所作文字不許妄行刊刻違者聽提調官治罪

弟子員 詳師儒表

賓興

生員鄉試有司於七月擇吉開宴鼓樂導送每名給花紅路費中式者樹旗送匾禮其廬中式舉人每名給牌坊銀三十兩會試盤費原額設二十五兩九錢會試中式較鄉試禮加隆今每名盤費止額給銀四兩六錢

貢試

廩生考貢例用正陪二人既貢官禮之如鄉式中式

