

皇和通曆

卷二

		二二	和書門
	一	二五	
	二	二六	
	三	二六	
	四		
	五		
三冊	架	函	號類

庫	文	閣	內
二四	二二		和
一函	二五		書
六	二六		
架	三	冊	號類

內閣文庫			
番號	和	22526	
冊數	3 (3)		
函號	141	124	

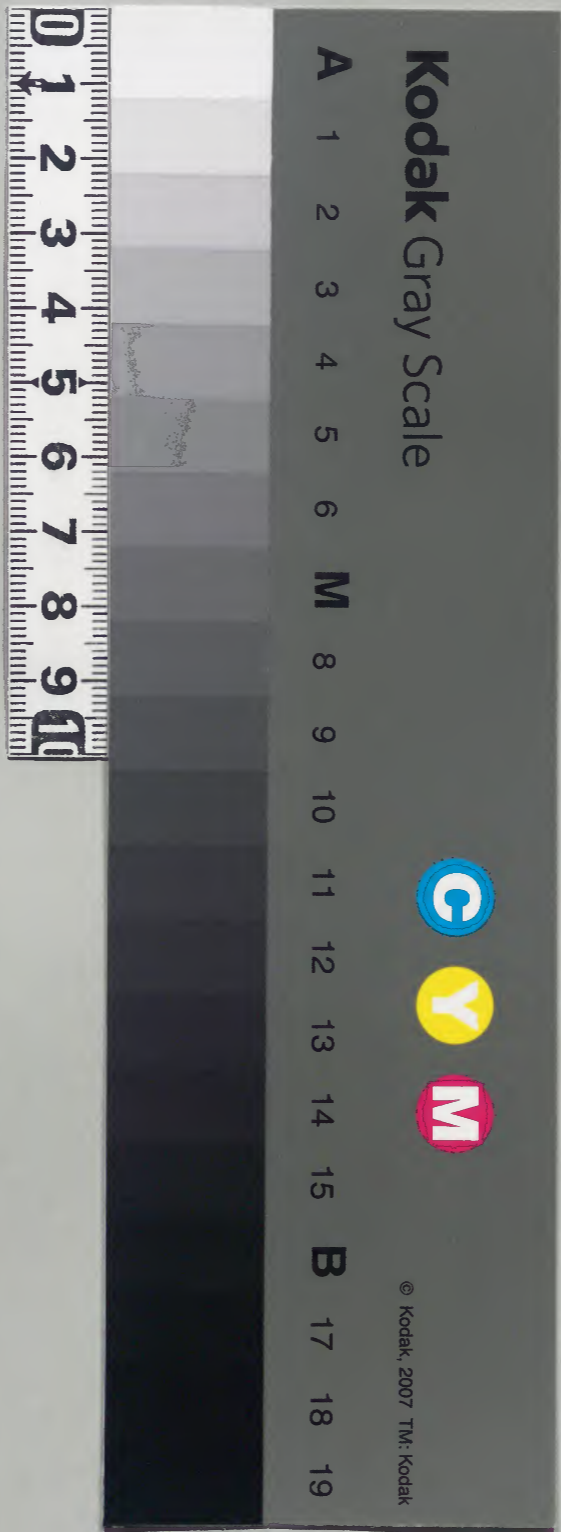
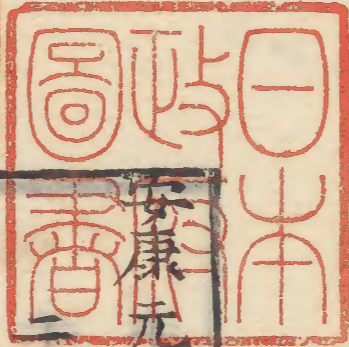
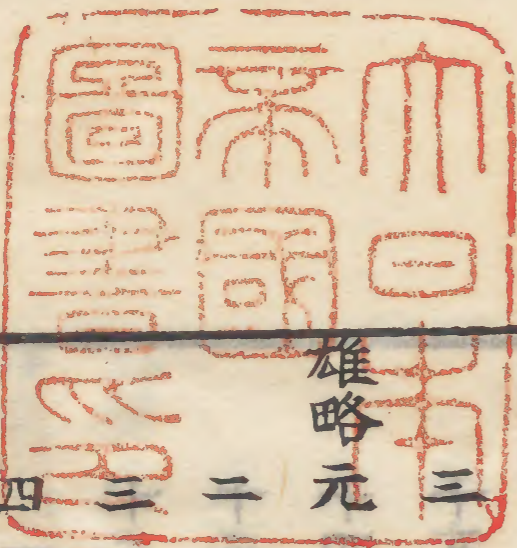


Table with approximately 10 columns and 10 rows of faint, illegible text. The text is arranged in a grid-like structure, possibly representing a calendar or a list of entries. The characters are very light and difficult to discern.

Vertical text label or header, possibly indicating the title or a specific section of the table.



雄略元

安康元

七 六 五 四 三 二 三 午甲 酉丁

子丙	午壬	子甲	巳己	午丙	亥辛	亥丁	巳癸	辰戊
一	一	一	一	一	一	一	一	一
二	二	二	二	二	二	二	二	二
三	三	三	三	三	三	三	三	三
四	四	四	四	四	四	四	四	四
五	五	五	五	五	五	五	五	五
六	六	六	六	六	六	六	六	六
七	七	七	七	七	七	七	七	七
八	八	八	八	八	八	八	八	八
九	九	九	九	九	九	九	九	九
十	十	十	十	十	十	十	十	十
十一	十一	十一	十一	十一	十一	十一	十一	十一
十二	十二	十二	十二	十二	十二	十二	十二	十二
十三	十三	十三	十三	十三	十三	十三	十三	十三
十四	十四	十四	十四	十四	十四	十四	十四	十四
十五	十五	十五	十五	十五	十五	十五	十五	十五
十六	十六	十六	十六	十六	十六	十六	十六	十六
十七	十七	十七	十七	十七	十七	十七	十七	十七
十八	十八	十八	十八	十八	十八	十八	十八	十八
十九	十九	十九	十九	十九	十九	十九	十九	十九
二十	二十	二十	二十	二十	二十	二十	二十	二十

明治十二年購求

皇朝通志

卷

五十七

十二	子甲	戊	寅	丙	丑	乙	丑	乙	亥	丁	亥	丁
十三		辰	酉	甲	巳	丑	巳	巳	申	巳	巳	巳
十四		辰	酉	甲	巳	丑	巳	巳	申	巳	巳	巳
十五		辰	酉	甲	巳	丑	巳	巳	申	巳	巳	巳
十六		辰	酉	甲	巳	丑	巳	巳	申	巳	巳	巳
十七		辰	酉	甲	巳	丑	巳	巳	申	巳	巳	巳
十八		辰	酉	甲	巳	丑	巳	巳	申	巳	巳	巳
十九		辰	酉	甲	巳	丑	巳	巳	申	巳	巳	巳
二十		辰	酉	甲	巳	丑	巳	巳	申	巳	巳	巳
二十一		辰	酉	甲	巳	丑	巳	巳	申	巳	巳	巳

二二	戌甲	子	庚	卯	丁	卯	丁	卯	丁	卯	丁	卯
二三		子	庚	卯	丁	卯	丁	卯	丁	卯	丁	卯
二四		子	庚	卯	丁	卯	丁	卯	丁	卯	丁	卯
二五		子	庚	卯	丁	卯	丁	卯	丁	卯	丁	卯
二六		子	庚	卯	丁	卯	丁	卯	丁	卯	丁	卯
二七		子	庚	卯	丁	卯	丁	卯	丁	卯	丁	卯
二八		子	庚	卯	丁	卯	丁	卯	丁	卯	丁	卯
二九		子	庚	卯	丁	卯	丁	卯	丁	卯	丁	卯
三十		子	庚	卯	丁	卯	丁	卯	丁	卯	丁	卯
三一		子	庚	卯	丁	卯	丁	卯	丁	卯	丁	卯

皇極通曆

卷

六十四

神龜元 子甲

五 四 三 二 五 四 三 二 天 平 元 巳 巳

子庚	巳乙	戌庚	戌丙	辰壬	戌戊	戌甲	辰庚	辰丙	戌壬
辰戌									
寅丙	寅壬	申戌	酉乙	寅庚	申丙	申壬	寅戊	未癸	未巳
			甲寅						
丑乙	丑辛	未丁	子壬	未戌	午甲	巳亥	未乙	巳辛	巳丁

十五 十四 十三 十二 十一 十 九 八 七 六 戌甲

丑辛	未丁	未癸	子戊	午甲	午庚	亥乙	巳辛	午戊	亥癸
		壬午							
亥己	辰甲	戌庚	戌丙	辰壬	辰戊	戌甲	辰庚	辰丙	酉辛
				丁卯					
酉丁	寅壬	申戊	酉乙	寅庚	申丙	申壬	丑丁	丑癸	未巳

壬子 壬午 壬子

十	九	八	七	六	五	四	三	二	承和元
		章首四							寅甲
寅庚	申丙	壬壬	寅戌	甲寅	申庚	丑乙	丑辛	未丁	壬壬
—	—	—	—	—	—	—	—	—	—
—	—	—	—	—	—	—	—	—	—
丑己	午甲	午庚	子丙	巳辛	巳丁	亥癸	巳辛	巳乙	亥辛
—	—	—	—	—	—	—	—	—	—
—	—	—	—	—	—	—	—	—	—
戌丙	辰壬	丁酉	戌辰	酉癸	卯己	辰丙	酉辛	卯丁	申戊
—	—	—	—	—	—	—	—	—	—
—	—	—	—	—	—	—	—	—	—

十	九	八	七	六	五	四	三	二	天長元
									辰甲
丑己	午甲	子庚	子丙	午壬	巳丁	亥癸	巳巳	巳乙	亥辛
—	—	—	—	—	丙辰	—	—	—	—
—	—	—	—	—	戌丙	—	—	—	—
亥丁	辰壬	戌戊	戌甲	卯巳	酉乙	酉辛	卯丁	卯癸	酉巳
—	—	—	—	—	—	—	—	—	—
—	—	—	—	—	丙戌	—	—	—	—
寅甲	寅庚	未壬	申壬	寅戌	未癸	申庚	丑乙	午庚	午丙
—	—	—	—	—	—	—	—	—	—
—	—	—	—	—	—	—	—	—	—

七	六	五	四	三	二	天曆元	九	八	七
						未丁			辰甲
壬子	午戊	癸亥	巳己	巳乙	亥辛	丁未	巳癸	戌戊	戌甲
戌庚	戌丙	辰壬	辰戌	戌甲	辰庚	辰丙	酉辛	寅丙	卯癸
寅戊	卯乙	酉辛	寅丙	寅壬	申戊	甲申	丑己	未乙	未辛
申戊	申甲	丑己	未乙	午庚	子丙	午壬	午戊	子甲	子庚
									巳己

三	二	應和元	四	三	二	天德元	十	九	八
同三年	同三年	酉辛	元年			己丁			寅甲
寅甲	庚申	丙申	丑辛	未丁	癸未	己丑	未辛	未辛	子丙
午壬	子戊	巳癸	午庚	子丙	子壬	午戊	亥己	亥己	辰甲
亥辛	辰丙	戌壬	亥己	辰甲	庚辰	戌丙	卯辛	卯丁	酉癸
卯己	酉乙	卯辛	卯丁	酉癸	寅戊	寅甲	申庚	申乙	寅壬
卯己									

寬弘元 辰甲

宋景徳元年

日二年

日三年

日四年

宋天禧元年

日五年

日六年

日七年

長和元 子壬

日五年

日六年

癸	巳	亥乙	辛	巳	癸	巳	辰甲	戌丙	戌丙	戌丙	卯辛	卯辛	未巳	丑乙	丑辛	未丁	未癸	壬	壬	巳辛
一	一	一	一	一	一	一	一	一	一	一	一	一	一	一	一	一	一	一	一	一
戌壬	戌戌	辰甲	戌庚	戌丙	卯辛	卯辛	卯辛	卯辛	卯辛	卯辛	卯辛	卯辛	卯辛	卯辛	卯辛	卯辛	卯辛	卯辛	卯辛	卯辛
一	一	一	一	一	一	一	一	一	一	一	一	一	一	一	一	一	一	一	一	一
卯辛	卯丁	卯壬	寅戊	寅甲	未巳	未巳	未巳	未巳	未巳	未巳	未巳	未巳	未巳	未巳	未巳	未巳	未巳	未巳	未巳	未巳
一	一	一	一	一	一	一	一	一	一	一	一	一	一	一	一	一	一	一	一	一
未巳	未巳	未巳	未巳	未巳	未巳	未巳	未巳	未巳	未巳	未巳	未巳	未巳	未巳	未巳	未巳	未巳	未巳	未巳	未巳	未巳
一	一	一	一	一	一	一	一	一	一	一	一	一	一	一	一	一	一	一	一	一
未巳	未巳	未巳	未巳	未巳	未巳	未巳	未巳	未巳	未巳	未巳	未巳	未巳	未巳	未巳	未巳	未巳	未巳	未巳	未巳	未巳

寬仁元 丁巳
 日九年
 日八年
 日七年
 日五年
 日四年
 日三年
 日二年
 日一年
 治安元 酉辛
 日五年
 日四年
 日三年
 日二年
 日一年

寅丙	未辛	丑丁	丑癸	未巳	未巳	未巳	未巳	未巳	未巳	未巳	未巳	未巳	未巳	未巳	未巳	未巳	未巳	未巳	未巳	未巳
一	一	一	一	一	一	一	一	一	一	一	一	一	一	一	一	一	一	一	一	一
午甲	子庚	午丙	午壬	子戊	子戊	子戊	子戊	子戊	子戊	子戊	子戊	子戊	子戊	子戊	子戊	子戊	子戊	子戊	子戊	子戊
一	一	一	一	一	一	一	一	一	一	一	一	一	一	一	一	一	一	一	一	一
亥癸	巳巳	戌甲	戌庚	辰丙	酉辛	酉辛	酉辛	酉辛	酉辛	酉辛	酉辛	酉辛	酉辛	酉辛	酉辛	酉辛	酉辛	酉辛	酉辛	酉辛
一	一	一	一	一	一	一	一	一	一	一	一	一	一	一	一	一	一	一	一	一
壬戌	酉辛	酉辛	酉辛	酉辛	酉辛	酉辛	酉辛	酉辛	酉辛	酉辛	酉辛	酉辛	酉辛	酉辛	酉辛	酉辛	酉辛	酉辛	酉辛	酉辛
一	一	一	一	一	一	一	一	一	一	一	一	一	一	一	一	一	一	一	一	一
壬戌	酉辛	酉辛	酉辛	酉辛	酉辛	酉辛	酉辛	酉辛	酉辛	酉辛	酉辛	酉辛	酉辛	酉辛	酉辛	酉辛	酉辛	酉辛	酉辛	酉辛

萬壽元 子甲

宋天聖二年

三月

四月

長元元 辰戌

日五年

日六年

日七年

日八年

日九年

六 二年

庚寅	庚寅	庚寅	庚寅	庚寅	庚寅	庚寅	庚寅	庚寅	庚寅
庚寅	庚寅	庚寅	庚寅	庚寅	庚寅	庚寅	庚寅	庚寅	庚寅
庚寅	庚寅	庚寅	庚寅	庚寅	庚寅	庚寅	庚寅	庚寅	庚寅
庚寅	庚寅	庚寅	庚寅	庚寅	庚寅	庚寅	庚寅	庚寅	庚寅
庚寅	庚寅	庚寅	庚寅	庚寅	庚寅	庚寅	庚寅	庚寅	庚寅
庚寅	庚寅	庚寅	庚寅	庚寅	庚寅	庚寅	庚寅	庚寅	庚寅
庚寅	庚寅	庚寅	庚寅	庚寅	庚寅	庚寅	庚寅	庚寅	庚寅
庚寅	庚寅	庚寅	庚寅	庚寅	庚寅	庚寅	庚寅	庚寅	庚寅
庚寅	庚寅	庚寅	庚寅	庚寅	庚寅	庚寅	庚寅	庚寅	庚寅
庚寅	庚寅	庚寅	庚寅	庚寅	庚寅	庚寅	庚寅	庚寅	庚寅

長曆元 丑丁

日三年

日四年

長久元 辰庚

日五年

日六年

四 二年

壬戌	壬戌	壬戌	壬戌	壬戌	壬戌	壬戌	壬戌	壬戌	壬戌
壬戌	壬戌	壬戌	壬戌	壬戌	壬戌	壬戌	壬戌	壬戌	壬戌
壬戌	壬戌	壬戌	壬戌	壬戌	壬戌	壬戌	壬戌	壬戌	壬戌
壬戌	壬戌	壬戌	壬戌	壬戌	壬戌	壬戌	壬戌	壬戌	壬戌
壬戌	壬戌	壬戌	壬戌	壬戌	壬戌	壬戌	壬戌	壬戌	壬戌
壬戌	壬戌	壬戌	壬戌	壬戌	壬戌	壬戌	壬戌	壬戌	壬戌
壬戌	壬戌	壬戌	壬戌	壬戌	壬戌	壬戌	壬戌	壬戌	壬戌
壬戌	壬戌	壬戌	壬戌	壬戌	壬戌	壬戌	壬戌	壬戌	壬戌
壬戌	壬戌	壬戌	壬戌	壬戌	壬戌	壬戌	壬戌	壬戌	壬戌
壬戌	壬戌	壬戌	壬戌	壬戌	壬戌	壬戌	壬戌	壬戌	壬戌

寬德元 申甲

二

永承元 戌丙

二

三

四

五

六

七

天喜元 巳癸

第
五
章

寅壬	申戊	丑癸	丑己	午甲	庚午	子丙	午壬	午戊	子甲
午庚	子丙	巳辛	巳丁	癸	巳己	巳乙	辛	亥丁	辰壬
辰戌	辰甲	酉己	辰丙	辰壬	酉丁	戌甲	卯己	卯甲	申庚
申丙	酉癸	卯己	卯卯	庚	寅丙	寅壬	未丁	丑癸	丑己
			癸						

康平元 戌戌

五

三

二 午甲

四

二

三

四

五

六

卯癸	酉己	酉乙	卯辛	卯丙	壬	寅戊	寅甲	申庚	寅丙
申壬	寅戊	寅甲	未丁	未丁	子壬	丑己	午甲		
子庚	午丙	午壬	亥丁	巳癸	巳己	亥乙	巳辛	巳丁	戌壬
辰戌	戌甲	辰庚	辰丙	戌壬	戌戌	辰甲	酉己	酉乙	卯辛

應德元 子甲

二 日八年

三 日八年

寬治元 卯丁

第二章 日三年

三 日四年

四 日五年

五 日六年

六 日七年

七 日八年

辛丑 大庚子

丙申

庚寅 庚申 丑巳

甲寅

己酉

癸酉 大壬申

丁卯

辛酉

甲申

庚午

甲子

戊子

壬午

丁丑

辛丑

丙申

庚寅

癸丑

戊戌

巳癸

丙辰

庚戌

乙巳

己巳

甲子

戊戌 大壬申 南壬巳

壬午 大丙戌

丙子 大

卯丁

壬戌

乙酉

己卯

癸酉 癸酉 酉癸

丁酉

壬辰

丙辰

庚戌

乙巳

嘉保元 戌甲

二 日三年

永長元 子丙

二 日四年

承德元 丑丁

二 日五年

康和元 卯己

三 日三年

四 日四年

五 日五年

癸酉

戌戌

壬辰 大丙辰 大丙辰

庚戌

甲辰

辰戌

壬戌

丁巳

辛巳

辛未 小壬寅 大壬寅

丙寅

庚申

甲申

甲申

癸酉

丁酉

辛卯

己酉

庚子

甲午

戊子

壬子

丁未

壬寅

寅戌 小乙酉 大壬寅

甲申

戊寅

己巳

癸亥

丁巳

辛巳

乙亥

己亥 大庚子

甲午

壬子

丁未 小丁未

宋行統天曆

建仁元 西辛
正治元 未己
五 寅甲
六 未己
七 申乙
八 酉丙
九 戌丁

Table of 60 hexagrams for the '宋行統天曆' calendar. Each hexagram is represented by a vertical stack of six lines (solid or broken) and is accompanied by its corresponding Earthly Branch (e.g., 寅, 卯, 辰) and Heavenly Stem (e.g., 甲, 乙, 丙). The table is organized in columns corresponding to the years 五 through 九.

皇中通曆

卷

九十三

宗行會元曆

元曆元 甲辰
文治元 乙巳
建久元 庚戌
五 戌庚
四 酉辛
三 申庚
二 未己
一 午戊

Table of 60 hexagrams for the '宗行會元曆' calendar. Each hexagram is represented by a vertical stack of six lines (solid or broken) and is accompanied by its corresponding Earthly Branch (e.g., 辰, 巳, 午, 未) and Heavenly Stem (e.g., 甲, 乙, 丙, 丁). The table is organized in columns corresponding to the years 一 through 五.

皇和通曆

卷

九十三

興國五

貞和元

正平元

同二

日三

日四

觀應元

日六

文和元

日八

日九

申甲 酉乙

寅庚

辰壬

癸亥 土辰 大庚

戌丙 土辰 大庚

巳辛 土辰 大庚

辰甲 土辰 大庚

戌戊 土辰 大庚

巳癸 土辰 大庚

巳丁 土辰 大庚

亥辛 土辰 大庚

丙乙 土辰 大庚

午庚 土辰 大庚

申庚

卯乙

酉癸

酉癸

卯丁

酉辛

酉乙

辰庚

卯癸

戌戊

子戊

未癸

丑丁

丑丁

申丙

申庚

寅甲

申戊

寅壬

寅丙

巳丁

亥辛

子戊

子甲

子甲

子戊

未癸

未癸

未癸

未癸

第三十三

日十四

延文元

日十二

日十三

日十四

日十五

日十六

康安元

日十七

貞治元

日十八

日十九

日二十

午甲

申丙

寅辛 寅壬

子甲 大庚

子戊 大庚

子丙 大庚

子庚 大庚

未乙 大庚

未己 大庚

未癸 大庚

申戊 大庚

壬寅 大庚

巳癸 大庚

巳丁 大庚

巳乙 大庚

巳己 大庚

巳辛 大庚

巳丁 大庚

巳辛 大庚

巳丙 大庚

子庚 大庚

酉辛 大庚

酉乙 大庚

酉己 大庚

酉癸 大庚

申戊 大庚

申壬 大庚

申甲 大庚

辰丙 大庚

辰庚 大庚

己丑 大庚

未己 大庚

未癸 大庚

未丁 大庚

未壬 大庚

未辛 大庚

未乙 大庚

酉癸 大庚

酉丁 大庚

長曆
十小配十天
十天訂

元中二	元中三	同五	同六	同七	同八	同九	同十	同十一	同十二	同十三	同十四	同十五	同十六	同十七	同十八	同十九	同二十	同二十一	同二十二	同二十三	同二十四	同二十五	同二十六	同二十七	同二十八	同二十九	同三十
至德元	嘉慶元	康應元	明德元	應永元	應永元	應永元	應永元	應永元	應永元	應永元	應永元	應永元	應永元	應永元	應永元	應永元	應永元	應永元	應永元	應永元	應永元	應永元	應永元	應永元	應永元	應永元	應永元
甲子	丁卯	己巳	庚午	甲子	甲子	甲子	甲子	甲子	甲子	甲子	甲子	甲子	甲子	甲子	甲子	甲子	甲子	甲子	甲子	甲子	甲子	甲子	甲子	甲子	甲子	甲子	甲子
癸亥	壬戌	辛酉	庚申	己未	戊午	丁巳	丙辰	乙卯	甲寅	癸丑	壬子	辛亥	庚戌	己酉	戊申	丁未	丙午	乙巳	甲辰	癸卯	壬寅	辛亥	庚申	己未	戊午	丁巳	丙辰
辰戌	辰戌	辰戌	辰戌	辰戌	辰戌	辰戌	辰戌	辰戌	辰戌	辰戌	辰戌	辰戌	辰戌	辰戌	辰戌	辰戌	辰戌	辰戌	辰戌	辰戌	辰戌	辰戌	辰戌	辰戌	辰戌	辰戌	辰戌
丁酉	丙申	乙未	甲午	癸巳	壬辰	辛卯	庚寅	己丑	戊子	丁亥	丙戌	乙酉	甲申	癸未	壬午	辛巳	庚辰	己卯	戊寅	丁丑	丙子	乙亥	甲戌	癸酉	壬申	辛未	庚午
酉	申	未	午	巳	辰	卯	寅	丑	子	亥	戌	酉	申	未	午	巳	辰	卯	寅	丑	子	亥	戌	酉	申	未	午
丙申	乙未	甲午	癸巳	壬辰	辛卯	庚寅	己丑	戊子	丁亥	丙戌	乙酉	甲申	癸未	壬午	辛巳	庚辰	己卯	戊寅	丁丑	丙子	乙亥	甲戌	癸酉	壬申	辛未	庚午	己巳
未	申	酉	戌	亥	子	丑	寅	卯	辰	巳	午	未	申	酉	戌	亥	子	丑	寅	卯	辰	巳	午	未	申	酉	戌
乙未	甲午	癸巳	壬辰	辛卯	庚寅	己丑	戊子	丁亥	丙戌	乙酉	甲申	癸未	壬午	辛巳	庚辰	己卯	戊寅	丁丑	丙子	乙亥	甲戌	癸酉	壬申	辛未	庚午	己巳	戊辰
甲辰	癸卯	壬寅	辛亥	庚申	己未	戊午	丁巳	丙辰	乙卯	甲寅	癸丑	壬子	辛亥	庚戌	己酉	戊申	丁未	丙午	乙巳	甲辰	癸卯	壬寅	辛亥	庚申	己未	戊午	丁巳
丙申	乙未	甲午	癸巳	壬辰	辛卯	庚寅	己丑	戊子	丁亥	丙戌	乙酉	甲申	癸未	壬午	辛巳	庚辰	己卯	戊寅	丁丑	丙子	乙亥	甲戌	癸酉	壬申	辛未	庚午	己巳
未	申	酉	戌	亥	子	丑	寅	卯	辰	巳	午	未	申	酉	戌	亥	子	丑	寅	卯	辰	巳	午	未	申	酉	戌
乙未	甲午	癸巳	壬辰	辛卯	庚寅	己丑	戊子	丁亥	丙戌	乙酉	甲申	癸未	壬午	辛巳	庚辰	己卯	戊寅	丁丑	丙子	乙亥	甲戌	癸酉	壬申	辛未	庚午	己巳	戊辰
甲辰	癸卯	壬寅	辛亥	庚申	己未	戊午	丁巳	丙辰	乙卯	甲寅	癸丑	壬子	辛亥	庚戌	己酉	戊申	丁未	丙午	乙巳	甲辰	癸卯	壬寅	辛亥	庚申	己未	戊午	丁巳

長曆
十小配十天
十天訂

元中二	元中三	同五	同六	同七	同八	同九	同十	同十一	同十二	同十三	同十四	同十五	同十六	同十七	同十八	同十九	同二十	同二十一	同二十二	同二十三	同二十四	同二十五	同二十六	同二十七	同二十八	同二十九	同三十
應永元	應永元	應永元	應永元	應永元	應永元	應永元	應永元	應永元	應永元	應永元	應永元	應永元	應永元	應永元	應永元	應永元	應永元	應永元	應永元	應永元	應永元	應永元	應永元	應永元	應永元	應永元	應永元
甲戌	甲戌	甲戌	甲戌	甲戌	甲戌	甲戌	甲戌	甲戌	甲戌	甲戌	甲戌	甲戌	甲戌	甲戌	甲戌	甲戌	甲戌	甲戌	甲戌	甲戌	甲戌	甲戌	甲戌	甲戌	甲戌	甲戌	甲戌
辛丑	庚子	己亥	戊戌	丁酉	丙申	乙未	甲午	癸巳	壬辰	辛卯	庚寅	己丑	戊子	丁亥	丙戌	乙酉	甲申	癸未	壬午	辛巳	庚辰	己卯	戊寅	丁丑	丙子	乙亥	甲戌
辰戌	辰戌	辰戌	辰戌	辰戌	辰戌	辰戌	辰戌	辰戌	辰戌	辰戌	辰戌	辰戌	辰戌	辰戌	辰戌	辰戌	辰戌	辰戌	辰戌	辰戌	辰戌	辰戌	辰戌	辰戌	辰戌	辰戌	辰戌
甲辰	癸卯	壬寅	辛亥	庚申	己未	戊午	丁巳	丙辰	乙卯	甲寅	癸丑	壬子	辛亥	庚戌	己酉	戊申	丁未	丙午	乙巳	甲辰	癸卯	壬寅	辛亥	庚申	己未	戊午	丁巳
丙申	乙未	甲午	癸巳	壬辰	辛卯	庚寅	己丑	戊子	丁亥	丙戌	乙酉	甲申	癸未	壬午	辛巳	庚辰	己卯	戊寅	丁丑	丙子	乙亥	甲戌	癸酉	壬申	辛未	庚午	己巳
未	申	酉	戌	亥	子	丑	寅	卯	辰	巳	午	未	申	酉	戌	亥	子	丑	寅	卯	辰	巳	午	未	申	酉	戌
乙未	甲午	癸巳	壬辰	辛卯	庚寅	己丑	戊子	丁亥	丙戌	乙酉	甲申	癸未	壬午	辛巳	庚辰	己卯	戊寅	丁丑	丙子	乙亥	甲戌	癸酉	壬申	辛未	庚午	己巳	戊辰
甲辰	癸卯	壬寅	辛亥	庚申	己未	戊午	丁巳	丙辰	乙卯	甲寅	癸丑	壬子	辛亥	庚戌	己酉	戊申	丁未	丙午	乙巳	甲辰	癸卯	壬寅	辛亥	庚申	己未	戊午	丁巳

皇中通曆

卷

百四

文安元 子甲

三 十

四 十一

寶德元 巳巳

二 十二

亨德元 申壬

二 十三

第三十 六章

未巳	未乙	丑辛	丙丁	未癸	子戌	子甲	巳巳	亥乙	亥辛
大戊子	小	大庚午	小	小	大戊辰	小	大戊辰	大甲戌	小
大甲午	小	小	小	小	大戊辰	小	大戊辰	大甲戌	小
子戌	子甲	巳巳	亥乙	亥辛	辰丙	辰壬	辰戌	辰甲	辰庚
大戊子	小	大戊戌	小	大戊戌	大戊酉	大戊卯	大戊卯	大戊卯	大戊卯
大戊戌	大戊戌	大戊酉	大戊酉	大戊酉	大戊酉	大戊酉	大戊酉	大戊酉	大戊酉
辰丙	辰壬	酉丁	卯癸	卯巳	酉乙	卯辛	卯丁	酉癸	寅庚
大戊戌	大戊戌	大戊戌	大戊戌	大戊戌	大戊戌	大戊戌	大戊戌	大戊戌	大戊戌
大甲寅	大甲寅	大甲寅	大甲寅	大甲寅	大甲寅	大甲寅	大甲寅	大甲寅	大甲寅
申甲	寅庚	寅丙	申壬	申庚	寅甲	申庚	未乙	丑辛	午丙
大戊戌	大戊戌	大戊戌	大戊戌	大戊戌	大戊戌	大戊戌	大戊戌	大戊戌	大戊戌
大戊戌	大戊戌	大戊戌	大戊戌	大戊戌	大戊戌	大戊戌	大戊戌	大戊戌	大戊戌
子丙	未乙	丑辛	午丙	子丙	未乙	丑辛	午丙	子丙	未乙
大戊戌	大戊戌	大戊戌	大戊戌	大戊戌	大戊戌	大戊戌	大戊戌	大戊戌	大戊戌

康正元 亥乙 戌甲

長祿元 丑丁

寬正元 辰庚

四 六

卯辛	酉丁	卯癸	卯巳	酉乙	寅丙	寅辛	未丁	丑癸	午戌	午甲	子庚	午丙	午壬
大戊子	大戊子	大戊子	大戊子	大戊子	大戊子	大戊子	大戊子	大戊子	大戊子	大戊子	大戊子	大戊子	大戊子
大戊子	大戊子	大戊子	大戊子	大戊子	大戊子	大戊子	大戊子	大戊子	大戊子	大戊子	大戊子	大戊子	大戊子
申庚	寅丙	未辛	未丁	丑癸	午戌	午甲	子庚	午丙	午壬	子戌	子甲	巳巳	亥乙
大戊子	大戊子	大戊子	大戊子	大戊子	大戊子	大戊子	大戊子	大戊子	大戊子	大戊子	大戊子	大戊子	大戊子
大戊子	大戊子	大戊子	大戊子	大戊子	大戊子	大戊子	大戊子	大戊子	大戊子	大戊子	大戊子	大戊子	大戊子
巳未	巳未	巳未	巳未	巳未	巳未	巳未	巳未	巳未	巳未	巳未	巳未	巳未	巳未
巳未	巳未	巳未	巳未	巳未	巳未	巳未	巳未	巳未	巳未	巳未	巳未	巳未	巳未
午甲	亥乙	亥乙	巳辛	戌丙	亥癸	巳巳	戌甲	亥辛	戌丙	亥癸	巳巳	戌甲	亥辛
大戊子	大戊子	大戊子	大戊子	大戊子	大戊子	大戊子	大戊子	大戊子	大戊子	大戊子	大戊子	大戊子	大戊子
大戊子	大戊子	大戊子	大戊子	大戊子	大戊子	大戊子	大戊子	大戊子	大戊子	大戊子	大戊子	大戊子	大戊子
戌丙	戌壬	辰戌	酉癸	辰丙	辰壬	酉丁	卯癸	卯巳	酉乙	卯辛	卯丁	酉癸	寅庚
大戊子	大戊子	大戊子	大戊子	大戊子	大戊子	大戊子	大戊子	大戊子	大戊子	大戊子	大戊子	大戊子	大戊子
大戊子	大戊子	大戊子	大戊子	大戊子	大戊子	大戊子	大戊子	大戊子	大戊子	大戊子	大戊子	大戊子	大戊子
戌丙	戌壬	辰戌	酉癸	辰丙	辰壬	酉丁	卯癸	卯巳	酉乙	卯辛	卯丁	酉癸	寅庚
大戊子	大戊子	大戊子	大戊子	大戊子	大戊子	大戊子	大戊子	大戊子	大戊子	大戊子	大戊子	大戊子	大戊子

閏七月 佐竹家譜

三	明應元	二	延德元	二	長亨	十八	十七	十六
六	壬子	四	酉己	三	未丁	辰甲	辰甲	辰甲
卯丁	酉癸	寅甲	申庚	寅丙	寅壬	申戊	申甲	丑己
酉丁	未癸	未丁	未癸	未乙	未辛	子丙	己辛	己丁
巳癸	午庚	子丙	子壬	巳丁	亥癸	辰甲	戌庚	戌丙
戌壬	亥己	辰甲	戌庚	酉己	卯辛	卯丁	卯己	卯乙
戌壬	亥己	辰甲	戌庚	酉己	卯辛	卯丁	卯己	卯乙

三	文龜元	二	九	八	七	六	五	四	三
六	酉辛	五	三	三	十	九	八	七	寅甲
巳己	辰庚	辰丙	酉辛	戌戊	辰甲	辰庚	戌丙	卯辛	卯辛
酉丁	卯癸	卯己	酉乙	寅庚	卯丁	酉癸	寅戊	寅甲	未己
寅丙	未辛	未丁	未癸	未己	未乙	未辛	午丙	午壬	亥丁
寅丙	未辛	未丁	未癸	未己	未乙	未辛	午丙	午壬	亥丁
午甲	子庚	子丙	子壬	亥丁	巳癸	巳己	戌甲	戌庚	辰丙
午甲	子庚	子丙	子壬	亥丁	巳癸	巳己	戌甲	戌庚	辰丙

皇極經世一

卷

百九

永正元 子甲

十九 十八 十七 十六 十五 十四 十三 十二 十一 十 九 八 七 六 五 四 三 二 一

未辛	未丁	未癸	午戊	午甲	未己	巳辛	未丁	子甲
辰戌	辰戌	辰戌	辰戌	辰戌	辰戌	辰戌	辰戌	辰戌
未己	巳辛	巳辛	辰戌	辰戌	辰戌	辰戌	辰戌	辰戌
卯丁	酉癸	酉己	卯乙	卯辛	酉丁	卯癸	卯己	申甲
申丙	寅壬	寅壬	申甲	申甲	申甲	申甲	申甲	申甲
申丙	寅壬	寅壬	申甲	申甲	申甲	申甲	申甲	申甲

大永元 辛巳

三 二 十七 十六 十五 十四 十三 十二 十一 十 九 八 七 六 五 四 三 二 一

卯癸	酉己	卯乙	卯辛	申丙	丑辛	丑丁	未癸	未己	丑乙
辰戌	辰戌	辰戌	辰戌	辰戌	辰戌	辰戌	辰戌	辰戌	辰戌
卯癸	酉己	卯乙	卯辛	申丙	丑辛	丑丁	未癸	未己	丑乙
卯丁	酉癸	酉己	卯乙	卯辛	酉丁	卯癸	卯己	申甲	
申丙	寅壬	寅壬	申甲	申甲	申甲	申甲	申甲	申甲	
申丙	寅壬	寅壬	申甲	申甲	申甲	申甲	申甲	申甲	

皇朝通曆

十二	十一	十	九	八	七	六	五	四	三
壬子	辛丑	庚寅	己卯	戊辰	丁巳	丙午	乙未	甲申	癸酉
壬子	辛丑	庚寅	己卯	戊辰	丁巳	丙午	乙未	甲申	癸酉
壬子	辛丑	庚寅	己卯	戊辰	丁巳	丙午	乙未	甲申	癸酉
壬子	辛丑	庚寅	己卯	戊辰	丁巳	丙午	乙未	甲申	癸酉
壬子	辛丑	庚寅	己卯	戊辰	丁巳	丙午	乙未	甲申	癸酉
壬子	辛丑	庚寅	己卯	戊辰	丁巳	丙午	乙未	甲申	癸酉
壬子	辛丑	庚寅	己卯	戊辰	丁巳	丙午	乙未	甲申	癸酉
壬子	辛丑	庚寅	己卯	戊辰	丁巳	丙午	乙未	甲申	癸酉
壬子	辛丑	庚寅	己卯	戊辰	丁巳	丙午	乙未	甲申	癸酉

皇朝通曆

二	四	三	二	七	六	五	四
壬辰	元	元	元	元	元	元	元
壬辰	元	元	元	元	元	元	元
壬辰	元	元	元	元	元	元	元
壬辰	元	元	元	元	元	元	元
壬辰	元	元	元	元	元	元	元
壬辰	元	元	元	元	元	元	元
壬辰	元	元	元	元	元	元	元
壬辰	元	元	元	元	元	元	元
壬辰	元	元	元	元	元	元	元

十八	十七	十六	十五	十四	十三	十二	十一	十	九
甲寅	乙卯	丙辰	丁巳	戊午	己未	庚申	辛酉	壬戌	癸亥
大庚申	大辛酉	大壬戌	大癸亥	大甲子	大乙丑	大丙寅	大丁卯	大戊辰	大己巳
小甲寅	小乙卯	小丙辰	小丁巳	小戊午	小己未	小庚申	小辛酉	小壬戌	小癸亥
大庚申	大辛酉	大壬戌	大癸亥	大甲子	大乙丑	大丙寅	大丁卯	大戊辰	大己巳
小甲寅	小乙卯	小丙辰	小丁巳	小戊午	小己未	小庚申	小辛酉	小壬戌	小癸亥
大庚申	大辛酉	大壬戌	大癸亥	大甲子	大乙丑	大丙寅	大丁卯	大戊辰	大己巳
小甲寅	小乙卯	小丙辰	小丁巳	小戊午	小己未	小庚申	小辛酉	小壬戌	小癸亥
大庚申	大辛酉	大壬戌	大癸亥	大甲子	大乙丑	大丙寅	大丁卯	大戊辰	大己巳
小甲寅	小乙卯	小丙辰	小丁巳	小戊午	小己未	小庚申	小辛酉	小壬戌	小癸亥

元和元 甲寅

九	八	七	六	五	四	三	二	元	和	元	十九
甲寅	乙卯	丙辰	丁巳	戊午	己未	庚申	辛酉	壬戌	癸亥	甲子	乙丑
大庚申	大辛酉	大壬戌	大癸亥	大甲子	大乙丑	大丙寅	大丁卯	大戊辰	大己巳	大庚申	大辛酉
小甲寅	小乙卯	小丙辰	小丁巳	小戊午	小己未	小庚申	小辛酉	小壬戌	小癸亥	小甲子	小乙丑
大庚申	大辛酉	大壬戌	大癸亥	大甲子	大乙丑	大丙寅	大丁卯	大戊辰	大己巳	大庚申	大辛酉
小甲寅	小乙卯	小丙辰	小丁巳	小戊午	小己未	小庚申	小辛酉	小壬戌	小癸亥	小甲子	小乙丑
大庚申	大辛酉	大壬戌	大癸亥	大甲子	大乙丑	大丙寅	大丁卯	大戊辰	大己巳	大庚申	大辛酉
小甲寅	小乙卯	小丙辰	小丁巳	小戊午	小己未	小庚申	小辛酉	小壬戌	小癸亥	小甲子	小乙丑
大庚申	大辛酉	大壬戌	大癸亥	大甲子	大乙丑	大丙寅	大丁卯	大戊辰	大己巳	大庚申	大辛酉
小甲寅	小乙卯	小丙辰	小丁巳	小戊午	小己未	小庚申	小辛酉	小壬戌	小癸亥	小甲子	小乙丑

皇極通曆

卷

一

二十	十九	十八	十七	十六	十五	十四	十三	十二	十一	十
子甲	丑乙	寅丙	卯丁	辰戊	巳己	午庚	未辛	申壬	酉癸	戌甲
大甲午	小甲午	大甲午	小甲午	大甲午	小甲午	大甲午	小甲午	大甲午	小甲午	大甲午
子甲	丑乙	寅丙	卯丁	辰戊	巳己	午庚	未辛	申壬	酉癸	戌甲
大甲午	小甲午	大甲午	小甲午	大甲午	小甲午	大甲午	小甲午	大甲午	小甲午	大甲午
子甲	丑乙	寅丙	卯丁	辰戊	巳己	午庚	未辛	申壬	酉癸	戌甲
大甲午	小甲午	大甲午	小甲午	大甲午	小甲午	大甲午	小甲午	大甲午	小甲午	大甲午
子甲	丑乙	寅丙	卯丁	辰戊	巳己	午庚	未辛	申壬	酉癸	戌甲
大甲午	小甲午	大甲午	小甲午	大甲午	小甲午	大甲午	小甲午	大甲午	小甲午	大甲午

十	九	八	七	六	五	四	三	二	一	寬永元
子甲	丑乙	寅丙	卯丁	辰戊	巳己	午庚	未辛	申壬	酉癸	戌甲
大甲午	小甲午	大甲午	小甲午	大甲午	小甲午	大甲午	小甲午	大甲午	小甲午	大甲午
子甲	丑乙	寅丙	卯丁	辰戊	巳己	午庚	未辛	申壬	酉癸	戌甲
大甲午	小甲午	大甲午	小甲午	大甲午	小甲午	大甲午	小甲午	大甲午	小甲午	大甲午
子甲	丑乙	寅丙	卯丁	辰戊	巳己	午庚	未辛	申壬	酉癸	戌甲
大甲午	小甲午	大甲午	小甲午	大甲午	小甲午	大甲午	小甲午	大甲午	小甲午	大甲午
子甲	丑乙	寅丙	卯丁	辰戊	巳己	午庚	未辛	申壬	酉癸	戌甲
大甲午	小甲午	大甲午	小甲午	大甲午	小甲午	大甲午	小甲午	大甲午	小甲午	大甲午

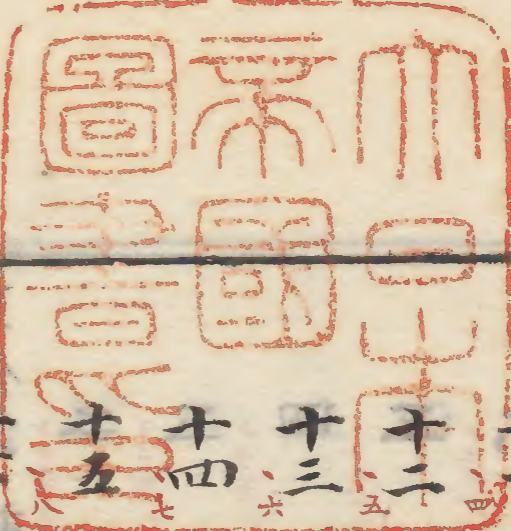
延寶元 十二 十一 十 九 八 七 六 五 四 辰甲
丑癸

甲子	乙丑	丙寅	丁卯	戊辰	己巳	庚午	辛未	壬申	癸酉
甲子	乙丑	丙寅	丁卯	戊辰	己巳	庚午	辛未	壬申	癸酉
甲子	乙丑	丙寅	丁卯	戊辰	己巳	庚午	辛未	壬申	癸酉
甲子	乙丑	丙寅	丁卯	戊辰	己巳	庚午	辛未	壬申	癸酉
甲子	乙丑	丙寅	丁卯	戊辰	己巳	庚午	辛未	壬申	癸酉
甲子	乙丑	丙寅	丁卯	戊辰	己巳	庚午	辛未	壬申	癸酉
甲子	乙丑	丙寅	丁卯	戊辰	己巳	庚午	辛未	壬申	癸酉
甲子	乙丑	丙寅	丁卯	戊辰	己巳	庚午	辛未	壬申	癸酉
甲子	乙丑	丙寅	丁卯	戊辰	己巳	庚午	辛未	壬申	癸酉
甲子	乙丑	丙寅	丁卯	戊辰	己巳	庚午	辛未	壬申	癸酉

清行康照永年曆

天和元 三 二 八 七 六 五 四 三 二 寅甲
酉辛

甲寅	乙卯	丙辰	丁巳	戊午	己未	庚申	辛酉	壬戌	癸亥
甲寅	乙卯	丙辰	丁巳	戊午	己未	庚申	辛酉	壬戌	癸亥
甲寅	乙卯	丙辰	丁巳	戊午	己未	庚申	辛酉	壬戌	癸亥
甲寅	乙卯	丙辰	丁巳	戊午	己未	庚申	辛酉	壬戌	癸亥
甲寅	乙卯	丙辰	丁巳	戊午	己未	庚申	辛酉	壬戌	癸亥
甲寅	乙卯	丙辰	丁巳	戊午	己未	庚申	辛酉	壬戌	癸亥
甲寅	乙卯	丙辰	丁巳	戊午	己未	庚申	辛酉	壬戌	癸亥
甲寅	乙卯	丙辰	丁巳	戊午	己未	庚申	辛酉	壬戌	癸亥
甲寅	乙卯	丙辰	丁巳	戊午	己未	庚申	辛酉	壬戌	癸亥
甲寅	乙卯	丙辰	丁巳	戊午	己未	庚申	辛酉	壬戌	癸亥



九清雍正辰甲
 十
 十一
 十二
 十三
 十四
 十五
 十六
 十七
 十八

未癸	未己	丑	午庚	午丙	子壬	戌庚	甲	子庚	子丙
—	—	—	—	—	—	—	—	—	—
—	—	—	—	—	—	—	—	—	—
辰庚	酉己	巳癸	辰庚	辰甲	戌庚	卯	卯	辰庚	寅甲
—	—	—	—	—	—	—	—	—	—
—	—	—	—	—	—	—	—	—	—
酉己	卯	卯	辰甲	寅甲	戌庚	未	未	丑乙	未辛
—	—	—	—	—	—	—	—	—	—

