

勢陽五鈴遺響

鈴鹿郡

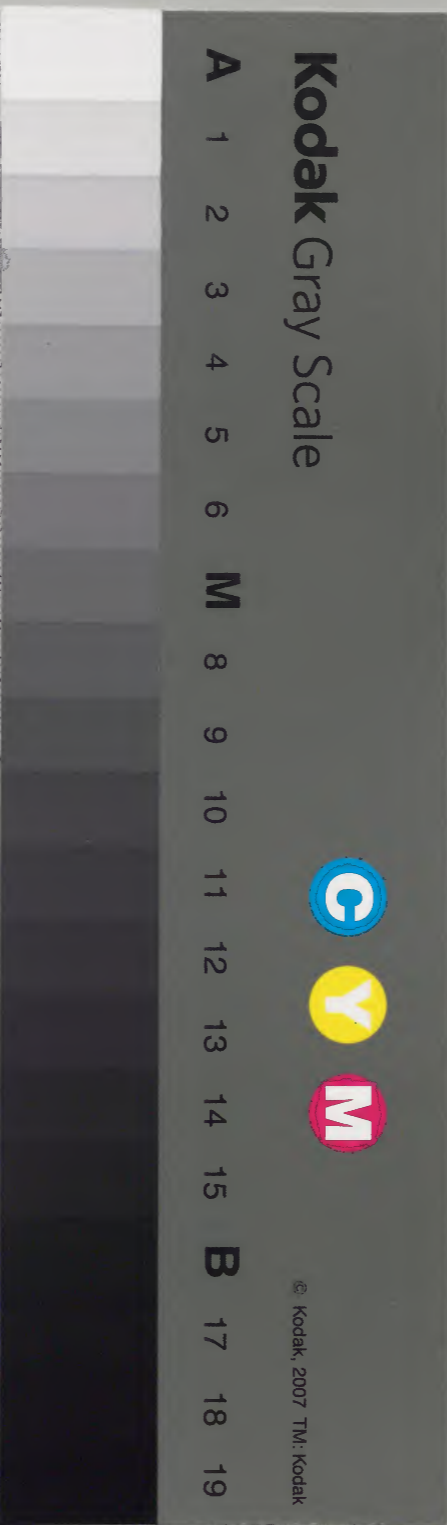
十二

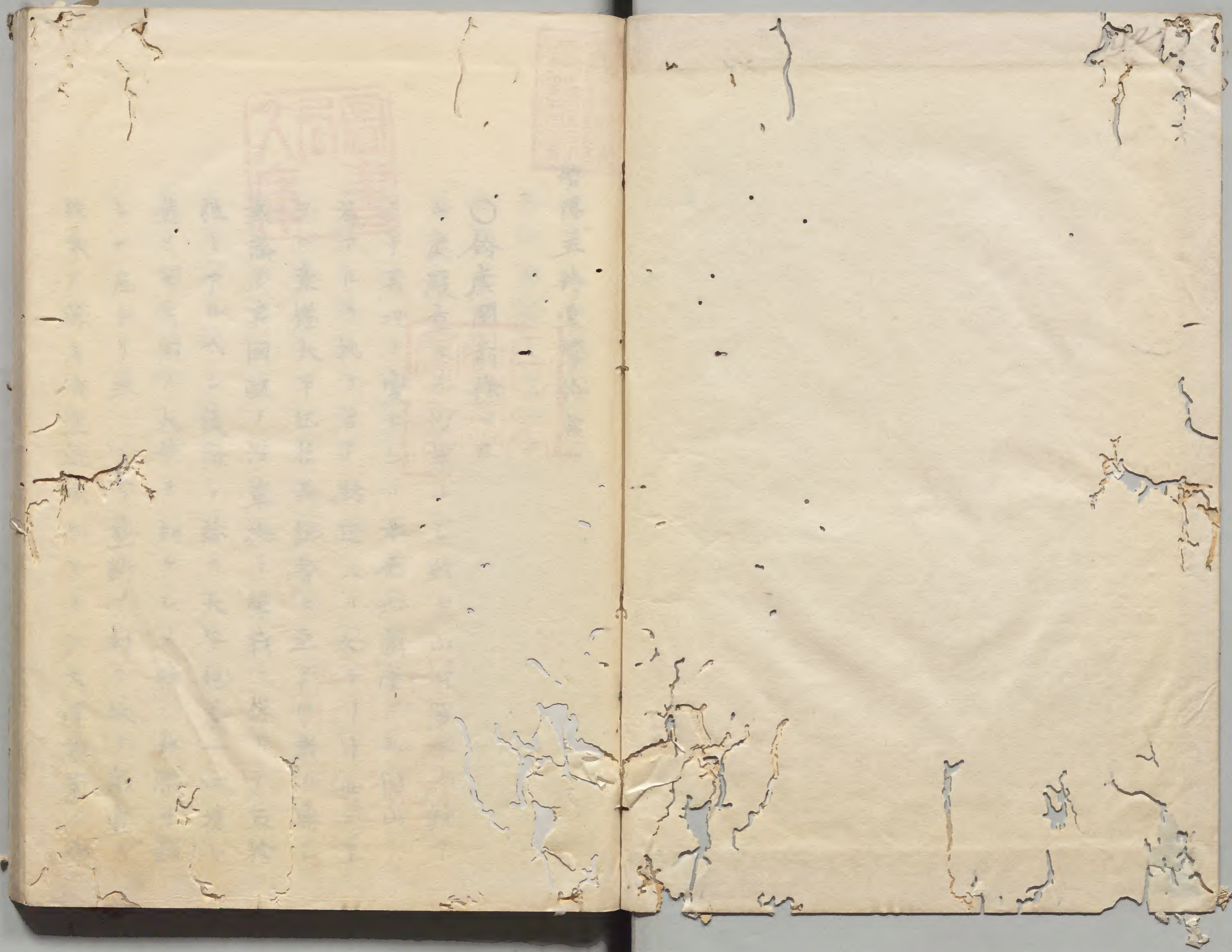
和書門
二九〇一九
函號類
架
冊
四〇

庫	文	閣	内
一七二函	二九〇一九	和	書
二四架	四〇冊	類	類



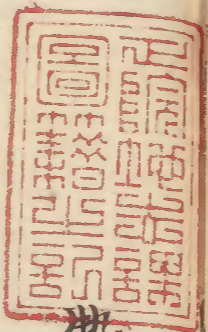
内閣文庫
番號和 29019
冊數 40 (12)
函號 172 310





大正

○



勢陽五鈴遺響鈴鹿郡卷之三

丙

號

○鈴鹿關前條三卷ルカ如リ上世ハ目史ノ載

此處嚴章三於其地ノ變セシ三本邑地藏堂ニ九關山人

各アルニ執リ若テ轉匠スル処三十リ中世ニ至

テハ東鑑大平記信長記等ニ至三テハ或ハ真ニ

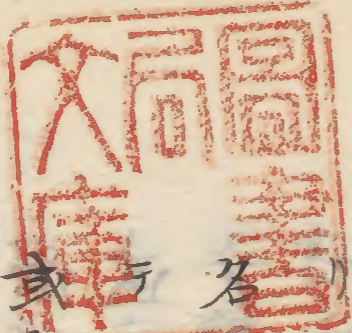
或廢シ其国政ノ沿革執リ年戰ニ從ヒテ取捨

往ノアルヘシ後條ニ論ス大平記卷一四境七

道ノ関所国人大禁ヲ知リ之ハ時ノ非常ヲ誠

ニカ烏ナリ然ルニ今臺斷ノ利ニ執テ高賣ノ

往來ノ弊年貢運送煩ヒアリテ大津葛葉ノ外



ハ悉ク処々ノ新関ヲ停ル云云是後醍醐天皇
治世ノ條ニ見エリ信長記卷ニ永祿十二年
條カクテ勢別平均ニ討隨ハ玉シカハ且改道
取行ハシトテ宗徒ノ人々ヲ召集テ仰ケルハ
當目關役所悉ク可停止トオモフハ今カニ往
還ノ費ノミナラズ殊更參宮ノ輩モ過半セリ
下人ヲ安シスル下ハ國家ヲ保ツモノノ樂ト
スル所ナリ中畧十一月十日午種越ニカハリ
急セ玉フホトニ翌日上京アリテ今度於勢別
凶徒等悉ク攻セシ万民悔育シ功ヲ立諸關令
停止往還人累ナキヤウニ致シテ御願アリテ
御願アリテ國老ノ御願

指テ參ラセ給ヒケリ○上世ヨリ東鑑先久中
ニ至リ存在スル処ニメ既ニ永祿中至テ織田
信長ノ征伐ノ時ニ停止ニ及ベリト憶ヘリ然
ルニ其關塞ノ地ハ今詳ニ知難シクテ往昔關
塞ヲ置ク処ハ諸田片ニ必ス田畠ニ置ク例ニ
又關戸關津ト稱セリ然レハ當田モ近江伊勢
ノ二國ノ畧ナルカ故ニ鈴鹿山ノ麓近中ニア
ルヘシ今其旧址ヲ方俗ノ傳ニ坂下駄ノ東口
鈴鹿川ノ南ニ番屋坂平ト小字アル処ナリ是
中世ノ關ヲ所置ナルヘシ建仁二年水毎瀬哥
合

新關也古の處を關とすか川

源光明海道記

うすくれに關屋

哥ノ時ハ今ノ關馱ニ建タルト云ヘタリ關馱ノ中所ニ關屋野ノ字不所アリ或地藏堂ヨリ三丁許西新所ノ馱中ニ一ノ木戸ニノ木戸ト云地アリ是旧址ナレハ之續日本記鈴鹿西ノ關城或鈴鹿關中城門或鈴鹿關ノ城門並守屋四門ト載タル所ハ中城ト云ヘハ東西或四隅ニモアリテ番馱ニ所置ハ一処ニ限ラストニニタリ新所ニ番屋ト云モ守舎ノ趾ナルヘシ新所ノ中木戸町ヨリ南ニ至リ久家ノ關ニ至ル路アリ此地モ關ノ趾ナルヘリ又地藏堂ヨリ

南ニ至ル華ノ橋宿屋漁ト云処モ古昔ノ街道ナリ關塞ノアリタルト云ヘリ云關カ近移スル下九箇度ニ及下九關山ノ寺號ニ是ニ地ニ下東云上世ノ興廢前條ニ舉ル所ニ其時世ノ政令及土地ノ變革ニ於テ建置セシナリ然レハ其旧址モ一定シ難シ故ニ關馱ノ名トスルモ此謂ナリト知ヘシ

關驛 東街道五十三馱ノ内ナリ一瀬村ノ東ニ

アリ山傍及鈴鹿川ノ北ニ民居ス驛中ノ坊間長十五丁十三間民屋三百二十餘戸傳馬ヲ助郷十五村屬セリ坂下馱ノ宿次ニハ西口ヲ新所ト稱ス東口ヲ大嶽ト云淺山府城ハ一里半

正統西ノ分新所ニ至ル四百七十九石上所分ト
云東ノ分木寄ニテ九百八十五石亀山領ナリ
内六石三斗七升河上瑞光寺領木寄ニテ内宮
慶光院領二十石入組ナリ本邑ノ内式外竹ノ
宮田中明神笛吹明神祠ホアリ大玉命ヲ祀ル
ト云然レ氏舊記大明命ヲ祭ルリト云二条爲
村郷紀行

あは板を以て隔ちり、岡とていふ所なり、其の末に

馱舎東口木寄村ヨリ東街道慶山ニ至ル又此
ヨリ南ハ參宮街道ナリ岐道下リ俗道合ト云
鳥居ヲ建タリ左右常夜灯ニ基江ノ事所ニ丁
目十七屋孫兵衛所建ナリ鳥居ノ傍ニ伊勢參

宮道ノ石標アリ外宮ニ至十四里此所より本
郡古馬屋村ニ至ル然レ氏是ヨリ參宮道ハ近
世ノ街道ナリ昔ハ關馱地藏堂ノ南ヨリ宿
屋沖ト云処ニ至リ關川ヲ渡リ古馬屋村ニ至
ルヲ古道ト云京都ヨリ青主群行及勅使ノ歴
行アルモ此処ナリ今ノ關馱ハ天正年中關安
藝守所知ノ時ヨリ變革シ又寛永年中以末江
戸往來ノ盛ナリシヨリ東口今ノ形勢ニ變リ
タルナリ關ノ少マヤト稱スルハ此馱ノ丁ニ
非不迄分ハ壘加草ニ詩賦アリ又馱西新所ニ
加太村ニ至ル山路ノ岐道アリ石標ヲ建タリ
是伊賀岡ニ至ル古道ナリ此馱舎ノ事蹟ハ延

喜兵部式加名類聚抄及江家次第中右記等
載夕リ元久二年九月十二日中御門宗忠朝臣
公卿勅使ノ時平忠盛簡前守ニ在ニ開宿
ニ奉送アリシト嘉歷年中公卿勅使記ニ工
夕リ猶考ヘシ

新所城址 本駄ノ西口ヲ今新所ト云旧ハ新
城或新庄ト昏ス山頭ニ関塞ノ址アリ北島物
語勢陽軍記新城ト載夕リ又城址ハ本邑ノ駄
頭左傍ニ觀音臺アリ城址十リト云龜山城主
岡安藝守盛信入道五鉄齋ト号ス新ニ所築ニ
夕隱居地十リ今廢ノ新城ノ名ヲ遺セリ元龜
四新岡安藝守盛信織田信長同信考ヲ疎ス此

ニ批テ勸氣ヲ蒙リ近江國蒲生飛騨守貞郷ニ
預ラル故ニ氏郷ニ屬メ信雄ニ致リ此時龜山
城及當城ヲ信孝ニ與メ織田家滅亡ノ後國府
佐渡守同臣國府市左衛門尉ト俱ニ本國ニ下
向ス信孝憤リテ國府ノ君臣ヲ誅ストイハ氏
安藝守盛信ハ許免ノ處山城ニ再住セシム是
天正十年十リ同十一年十一月年賀ノ為ニ豊
臣秀吉ニ謁スヘシト盛信父子京都ニ至ル
留守ヲ窺ヒ盛信力臣岩間七郎左衛門入道同
八左衛門尉一黨四十三人叛逆メ衆名城淺川
左近將監一益ニ屬ス一益軍卒ヲ送テ鈴鹿郡
ニ桑向ニ岡本下野守本郡川崎峯ニ城ヲ奪テ

其臣佐治新介ニ給ニ新城ハ諸士ニ居セシム
詳ニ勢陽軍記ニ載タリ同十二年正月豊臣秀
吉淺川一益ヲ伐ツ同正月廿六日蒲生氏郷岡
盛信父子ニ命メ龜山城ヲ奪ヒ其子岡長門守
ヲ居城ス蒲生家ニ属セリ次ニ新庄城ハ岡万
鉄斎及木村集人正前野庄右衛門尉長康一柳
市介直末山岡美作守青地四部左工門尉等ニ
命メ悉ク攻伐メ當城ハ岡万鉄斎入道ニ隱居
処ニ再ヒ賜ハル勢陽軍記ノ摘要録ス龜山老
頼抄附録ニ小松内府重盛公ノ八世龜山城主
関安藝守信盛武勇勝タルカ故ニ淺川一益ト
合戦ノ時此地ニ新城ヲ築キ防戦スル処ナレ

屋名々軒依ハ火然レ氏天正十一年淺川一益
ト對陣ノ時ハ龜山ハ属城ニテ勢陽軍記ニ載
スル処元龜中ニ所築ヲ真トスハニ○関馭土
産蔵胡蘿蔔葯蕪方俗関ユニニヤクト称ス関
弓弦火繩等名産ナリ火繩ハ官府ニ献スルニ
批テ看標ヲ出人世ニ弘フルニ批テ江戸田付
四郎兵衛ヨリ関馭司役ノ者ニ支配アリテ看
板ヲ公ニ出ス下ヲ許サル御本丸御用ハ三
谷清左衛門出店火繩仕立改役ハ三谷孫九郎
此二人當馭ニテ賣弘ム始ナリ又當馭ニ関方
鉄齋八道所持ノ陣宝螺ヲ傳來ノ傳來ノ傳馬
問屋ニ常ニ所用ナリ奇異ノ大螺ナリ

九關山地藏堂寶藏寺

同馭宮道ノ南傍ニ

リ真言宗本尊地藏尊座像長三尺六寸行基僧
正作ト云境内左傍閻魔堂鐘堂庫裏方大本堂
東向右ニ蝦夷櫻ノ古株アリ寺傳云聖武天皇
天平十三年海内ニ痘瘡流行ノ人民是ニ苦ム
行基ニ詔ノ速ニ病難ヲ救ヘシト地藏ヲ自刻
ノ病惱除滅ノ加持一七日及貴賤ニ地藏名号
ヲ誦セシメ護法ノ印ヲ彫刻シ普施スルニ及
テ病恙忽ニ平愈ス又天長年中忘宣ト云高僧
アリ此本尊ノ灵告ヲ蒙リ夢中ニ冥府ニ至リ
見巡ルル地獄ノ猛火爰ノ青蓮花下頭ニ無
量ノ罪障悉ク消滅シテ即一印ヲ授テ是光明

真言ノ正印ナリ忘宣夢覺テ隨喜感涙袖ヲ浸
不是ヨリ灵告ニ隨テ有縁ノ衆生ニ與テ今六
道ノ半判是ナリ延長五年別當阿闍梨省應ニ
示現メ曰我單提救世ノ悲願ヲ席シ六道能化
ノ先達トナリ罪惡ノ衆生ヲ友トス故往還ノ
所陌ニ迄スヘシト告玉ヘリ於是鈴鹿関屋ノ
側ニ一堂ヲ建立メ安置ス中世洪水山崩関馭
處々ニ迄シ爰ス九箇度ニ及ヘリ故ニ九關山
ノ号アリ以往此尊像盜賊ノ爲ニ奪ル其時別
當齋穀ノ本座ニ還シムテ頻ニ祈念スルニ
及テ忽示現アリテ吾當国白子浦ニアリ速ニ
迎ヘシト冥志アリ然ルニ其曉天ニ彼浦人漁

回録ノ後今ノ堂宇ハ元録九年再建ストアリ
又亀山略記云真言宗開山應宣僧都也若挾国
白比丘尼俗云八百比丘尼室藏寺ト昏ス自華
ノ額アリ什物ト云云○今詳ニ考ルニ寺記ニ
天平十三年行基本尊ヲ彫造シ勢陽府志ニ批
ル中ハ傳教大師開創スト云ニ異ニメ曰ハ天
台宗後ニ真言宗ニ改タルナルハ又亀山略
記應宣僧都ヲ開基ト云各異ナリ一休禪師開
眼供養ノ俗傳ハ俳優ニメ論ニ不足然レ凡俗
意ヲ曉メ後條ニ詳ニセリ猶府志ニ所載文應
年中炎焼スト云ニ批シハ文應ノ八十九代龜
山天皇年号ナリ又文永四年尊軀ヲ再興堂宇

モ建營スハ同天皇ノ取宇ナリ雖ルニ文永四
年ヨリ一休和尚誕生應永元年ニ至リ百二十
八年及教化ノ時ニ及テ五十年ヲ加フ計ルニ
百七十年ノ間炎焼ノ後本尊開眼供養セスト
云ハ怪ムヘシ行基所彫本尊ハ燒亡メ文明年
中ヲ再建トメ本尊モ彫刻メ開眼供養セシ十
レハ一休存世ニ亦セリトス又鈴鹿郡賦ニ元
祿九年ニ回祿スト云ハ再建メ今ノ存スル処
崖宇ナリ亀山略記ニ若挾白比丘尼自華ノ額
室藏寺ト書スヲ什物トスト云片ハ寺傳ニ云
天平十三年以前ニ華スル処ニ非レハ年記合
シ難シ其故ハ白比丘尼一名八百比丘尼ト称

ス若狭國遠放郡小濱空印寺ニ據居スル処ニ
メ孝元開化天皇ノ朝ニ出詔メ孝徳天皇大化
元年ニ至リ八百餘歳ニメ逝ス竝ハ行基ハ聖
武天皇ノ御世及傳教ハ桓武天皇ノ時存在ノ
大化元年ヨリ延暦中ニ至リ百三十餘年ノ後
ナリ後ニ開創スル処ノ寺号ノ額ヲ百三十年
前ニ看スヘキ謂ナシ是亦怪クニ足レリ凡テ
寺傳及縁起ノ類妄誕多端ニメ信スヘキ非ト
スハ凡俚俗惑テ解ニカ爲ニ此奉ニ及ヘリ又
一休和尚地藏開眼溺尿ヲ注キ開眼アリシト
云世俗相傳テ諸看ニ引拠ストイハ凡其虛實
ヲ詳ニスヘカラス然レ凡先輩禪師ノ當意即

妙ヲ識得セザレハ古今此説ヲ論スルモ八十
ニ其虚誕トメ實ヲ得ルヲ難シ或説ニ強テコ
トヲ論スルヲ聞スルニ藏ハ外ルト訓ス地
藏ハ地中ニ匿藏スル処ノ菩薩ナリ虚空ニ匿
ル菩薩ヲ虚空藏ト名ニ同シ各天地ニ准ヘル
ナリ雨露霜雪ヲ降メ大地ヲ潤スハ上天ノ徳
ニメ虚空ニ匿藏スル処ノ佛ノ功ナリ大地モ
万象ヲ載スルハ地球ノ性トイハ凡金銀珠玉
五穀草木ヲ生育スルハ地ニ匿藏スル処ノ佛
ノ功ナシ地徳ハ万物ヲ生育シ人民ノ力ヲ
假テ耘耨メ食物トナストイハ凡其生々スル
ニ地藏菩薩功力ナリ故ニ五穀ヲ生シ人民ヲ

養ヲ処ノ菩薩ト見得スレハ尿溺ヲ注キテ彼
仏ノ肉眼トスルナルヘシト云是ニ似テ未
ス僻論ナリ今試ニ此ヲ論スル所ハ現世當未
俱ニ小兒ヲ撫育シ守護スト云ト夫此菩薩ニ
依ルスルハ全ク草木ノ萌芽ノ穉稚ナルヲ生
養スルニ形容メ比スヘシ法華經善門品持地
菩薩ト稱ス室雲經ニ持地三昧ト名ク或ハ神
祇ニ尿尿ノ神ノ由縁アリ古事記尿ニ生マセ
ル神波迹夜須毘古神ヨリ生マセル神弥都波
能賣神此ニ神ノ次ニ生マセ神ヲ和久産巢ハ
薰蒸ナリ日光ニ薰蒸メ地中ヨリ弱芽ヲ萌ス
貌ニシテ此御神等ノ德地藏ニ似タルトイハ

凡小異ナリト云ヘシ然レ汚穢賤惡ノ物ニメ
万物ヲ生スヘシ黄金珠玉土穀良材凡テ天ヨ
リ降スニ非ズ地中ヨリ生ス人民ノ産スルモ
血液汚濁ノ中ヨリ生ス汚泥ニ抽出スル蓮華
ノ穢郁タルニ同シ和久産巢日神ノ御子ヲ豊
受臣賣命ト稱ス穀食ノ靈神ナリ此等ノ樹ニ
メ穢惡ノ尿溺ニ汚メ持地菩薩ノ功德力ヲ助
ムルノ本旨面目ノ設ナルヘシト謂ヘシ林春
有癸未紀行武夫按釵鐔閑戌古未今多却ス勝
軍像何ヨリ防ニ寇賊ノ侵將軍地藏名ニ拖メ寇
賊ヲ防クヘキニ足ラス閑塞ノ防人ハ古昔ニ
所置ナリト例ノ儒家ノ佛ヲ諂レル一作ナリ

為之... 於... 此水説勢陽雜記ニ拠テ貞享中此書ヲ著スニ
引拠ニ夕レハ明曆ヨリ以後ノ謬傳ナリ新勅
撰ノ詞云山ノ身ノ久リサウモナリ下ニテヨ
メルト云片ハ此一樹ニ非ルハ明ナリ何ソ惑
ハル或云蝦夷櫻ノ古樹ハ地藏堂ヨリ羊所許
西ノ南類ニ小サトリ也喜兵衛旅店ノ庭前ニ
アリ花形モ常ニ異ニ人愛スヘシ此処ハ往昔
ノ街道ニメ立山ノ傍ヲ通セシナリ洪水ノ為
ニ今ノコトク街道變セリ人家ノ庭砌ニナリ
リト云又此花ノ由縁ニ拠テ井口某家ニ蝦夷
櫻ト銘ス酒ノ造リテ販リ各方俗ノ謬傳ナリ

新勅撰新後撰ノ哥ニ拠ルハ千古ノ惑ハ解
不ハ... 長門守一政妻室塚ニ同処アリ方俗御新
ニ造塚嫡子ノ嫁ト云俗御新造ト云即閑安藝
守ノ嫡男長門守ノ室女ニ人神戶氏ノ女ナリ
其臣羽若新左衛門尉築リト云入リ
清岸山福藏寺ニ同処アリ龜山略記云江州
坂本西教寺派寺領ニ石一升ニ合織田三七郎
信若香萃処ニ人家人大塚長政建立ナリ云云
今考ルニ信若龜山在城ノ時ナリ
木寄岩趾ニ閑驛東口木寄村ニアリ天正十二
年甲午八月閑安藝守盛信入道万鉄有始テ築

久其臣岩間七左衛門尉同刑部少輔二命ノ國
驛町屋ヲ割普請等成就ノ勢陽軍記ニ載ルリ
三日城址 同可山上ニ下リ相傳云織田信長
ノ長臣立川監物三月薨居七ニ処ナリ故ニ名
上云ハ謬傳ナリ東鑑卷十八元元元年四月廿
一日甲寅武藏守朝政兵部着不申人云去月廿
三日出京爰ニ伊勢平氏等塞鈴鹿關可索險阻
之際縱ニ雖不遂合戰人馬依難通之廻美濃國
同廿七日入伊勢國疑計儀自今月十日同十
一日合戰ノ先襄進士三郎朝明郡富田城挑戰
移社謀基康並松本三郎盛光同三郎同九郎等
次於安濃郡攻擊固八郎貞重及子息伴類次到

多氣郡與庄田三郎佐房同子息師待等相戰彼
輩遂以敗地不文生虜河田刑部大夫九狼啖雖
靡兩國蜂起既不輟三日併成黨於在伊賀國重
示所進討之全卷同年十二月四日壬戌伊勢國
三日平氏ノ跡新補之地及等暮武威停止大神
宮御上分米之由本宮訴申之彼地者當國散在
ノ田畠也平氏雖管領地下於上分米者備進本
宮之條所見分明之間為清定奉行守先例可致
其弁之由被仰下○平家物語幕九同十八日肥
後守貞能力伯父平田入道貞繼ヲ先トイ伊賀
伊勢兩國官兵等近江國へ并テ出タリケルハ
源氏ノ末葉奈向ノ合戰ヲイタス同廿日八日

伊賀伊勢兩國ノ官兵等シハシモ夕マラズ攻
落サレ平家相傳ノ家人マテ昔ノヨシニチ忘
レ又事ハ衰レナレ氏思立コリカホケナケレ
三日平氏トハ是ナリ云云今考ニ康鑑及平家
物語ニ三日平氏ノ事ヲ載ス然レ氏平家物語
ハ元暦元年二月平家西海ニ沈落ノ後ノ條ニ
載タリ東鑑ハ元久元年ニ二十年後ナリ
然リトイハ氏三日平氏ト稱スル義ハ相同シ
平家物語ノ意ハ東鑑元年七月五日辛卯大内
冠者者惟義飛脚參着申云云去七月於伊賀國
為平家一族等被衰之間所持之家人多以被誅
戮此云云此時ハ伊賀國ニ合戦ノ趣ナリ此云

三月城ハ東鑑元久元年十一月條ニ批テ伊勢
伊賀ノ平氏此ニ陣ス遺址ニ大ニ三日城ト稱ス
ルナリ此山頂ニ登臨スルニ孔公藤子禹餘糧
ノ類ヲ産ス爾後ニ往々穿出スト云云前條ニ
載ス當取ノ西口ヨリ本郡加太村ニ踰ル山路
アリ伊賀國ニ至ル間道ナリ方俗加太越ト云
平家物語元暦元年正月糸木曾義仲追討ノ為
義經範賴上洛ノ時義經ハ搦手ノ大將ニテ鈴
鹿山ノ麓ノ関ヲ通シ八十瀬ノ波ヲ凌キ加太
山ニカカリ峯高ク島嶼ノ身ヲ側チ傳テ谷深
ク水急ナレハ馬蹄危メ過リタリ伊賀國柘植
ノ方ニ峯ノ森一ノ宮新井川長田ノ里花苑射

寺大明神ニカ、リ山城国笠置瓶ヶ原光明山
ヲ經テ宇治平等院富家ノ渡リニ着玉フ云云
第九宇治川合戦余東国ヨリ攻上ル搦手大将
軍ニハ九郎御曹子義經同ク伴フ人々安田三
郎大内大郎畑山庄司次郎梶原源太佐々木四
郎猪谷藤太澁谷右馬魚平山武者所ヲ先トメ
都合其勢二万五千餘騎伊賀国ヲ經テ宇治橋
ノ瓜ニリ押寄タル云云○今考ニ鈴鹿関ヨリ
加太越ニ至リ伊賀国ヲ經テ下山城綴喜郡ヨ
リ宇治郡ニ至ル間道ヲ踰テレタルナリ追テ
大將軍蒲冠者範頼ハ今東街道ヲ上洛ナリ事
蹟後條本郡石薬師駅ノ下ニ併考ヘシ

小野 関駅木等村ノ東ニアリ東街道官道ニ民
居不遠乃ト訓ス正統六百十六石龜山領ナリ
属邑古小野本邑ノ北羽黒川ノ良位ニアリ武
外廣高明神祠ナリ
○出羽ノ森名所記ニ湯津磐ノ森ハ川上瑞光
寺ノ奥ニアリト云非ナリ鈴鹿郡賦ニ関駅出
羽明神ノ森ナルヘレト云或ハ小野村ノ北ニ
小森アリ出羽国羽黒権現ヲ勧請メ祭ル故ニ
名ク小野森ト稱ス又湯津磐村ト云アリ今ハ
七ノ勢陽雜記云関ノ中町ヨリニ町北ニ川上
ト云処ヲエツハ村ト云ヘリ民家ハナシ昔ノ
寺地ニ町許北ニアリ云云或云民家ハ鹿ノ川

上ノ瑞光寺ノ地ナリト云今考ニ出羽ヲ今由
つはト訓ストトハ湯津磐ノ森ニノ村邑ニ
属ス処ナリ然レハ閑黙ヨリ北ニ存ス今云出
羽森ナルヘシ又古哥ニ詠ス川上ハ古小野村
ニ河上ノ池アリ此水源ニノ羽黒山ヨリ流出
テ鷲山會下村ノ南ニ注キ是ヨリ小野ト古小
野ノ間ニ至リテ鈴鹿川ニ合ス小川アリ此川
上ヲ指ス処ノ名ナリ勢陽雜記ニ昔ノ寺地ト
云ハ永明庵寺ヲ云ナルヘシ會下村ハ瑞光寺
領トシテ其宗派ノ會下ノ義ナリ續後拾遺法
眼行濟

夫木 定家

喜おまきく由津の村まきえれハ川上もまきく
同題遠村蚊遣火 堅阿

玉吟 家隆
川上北の村は厚く下まきけてまきく

夫木 頼氏
尾瀬を渡りて川上もつもの村なりなほく

名寄 行因法師

小坂あけて心やゆの村まきくはまきく
全

川上はあつその村よさぬめりまきくも夕立もせん

天永二年白川殿七百首 光俊

いせ後乃人や... 川よの... の村小日...
以上諸層ニ此地ニ川上湯津盤ノ名アルニ松
テ引證ストイヘニ詳ナラズ万葉集第一吹黄
カ自力作哥河上乃湯津盤村ニ草武佐受ノ哥
ヲ此処ニ引拠スル説モアリトイヘニ非ナリ
一志郡ハ八太横山ノ條ニ詳ニセリ然レニ上
ニ載ス由つて村或川上ト詠ルハ此地ニ非ス
万葉ノ湯津のいり村ト云ルヲ後人由つて
の村ト訓ノ誤リ詠ス処ニノ愈誤リ此地ニ強
テ牽合スト憶ヘリ然ラサレハ此地ノ由つて
村ト云ハ古層ニ未見勢陽雜記ニ謬傳メ後輩

働テ後世ヲ惑ハスヘキニ至レリ識者ハ辨不
ヘシ童蒙ニホス故ニ此拳ニ及ヘリ
川上山瑞光寺 関歌中町ヨリニ町詩北字ハ
川上ニアリ勢州府志川上村ニアリ今村絶テ
寺地ハカリアリト云川上下云村邑ハナシ非
ナリ曹洞禅宗寺傳云亦安年中建立中興開山
豊屋和尚寺領六石三斗會下村ニアリ旧ハ万
松山永明寺ノ末院ナリ永徳年中古鬼簿存七
リ天正十七年関安藝守盛信法名宗一又次男
右兵衛尉盛義天正廿年ノ古券文アリ永明寺
廢ス旧録古記此寺ニ今ニ至リテ存ス當寺境
内ハ関安藝守万鉄斎入道暫ク隠居ノ地ニメ

永明寺燒七ノ後此地ヲ嘗院ニ寄附ス今會下
村七十石ハ支配セリ會下ハ寺家領ニノ屬邑
ナリ万鉄齋文祿二年關驛新城ニノ卒ス法名
盛徳院宗一居士石碑墳墓瑞光寺ノ會下ニ
リ勢陽傳諺ニ関安藝守信盛及関氏歴代人古
城址此処ナリト云ハ此ナリ元和中御上洛ノ
時 神君嘗院ニ入御アリ柿子ヲ献ス其味
佳ナリト賞シ五トシト云柿樹今ニ存ス權現
柿ト稱ス此時御朱印廿石ノ拜賜ス
聖武天皇行宮址同處瑞光寺ノ後ニ小字赤
坂ト云処アリ鈴鹿赤坂領宮ト稱ス遺跡ナリ
續月本記聖武天皇天平十二年十一月甲申朔

乙酉到伊勢国一志郡河口領宮謂之関宮丁酉
進至鈴鹿郡赤坂領宮云云是天平十二年曆
辛ノ地ナリ詳ニ壹志郡河口村ノ條ニ載リ
併考ヘシ
小野若趾 古小野村ノ良位山上ニアリ元久
元年四月平氏ノ餘黨若菜五郎戦死ノ地ナリ
東鑑卷十八元久元年甲子五月六日朝政飛脚
重元到來ス去月廿九日到伊勢国平氏雅樂助
三浦盛時並子姪等構當国六箇山数日雖相支
朝政励武勇之間彼等防戦失利敗北凡張本若
菜五郎城郷構ル処謂ル伊勢国日永若松南村
高角関小野等也遂於関小野亡其命云云度上

合戦ノ次第軍士忠否等分明注申之云云北條
九代記ニ載スル相同じ朝明郡東層田村ノ條
ニ出セリ併考ヘシ本文六箇山ト云旧名ナシ
三箇山ノ傳字ノ誤ナリト云ヘク伊賀国ニ六
箇山ト云ハ誤ナルヘク伊賀国ニ作りテ可ナ
リ○關家系ハ嘉應元年十月小松内府重盛ノ
次男新三位平資盛十三歳ノ時越前守ト位ス
士卒三十騎ヲ具メ洛北蓮臺寺野ニ田獵ス歸
途ニ至リ攝政関白基房公乃松殿路頭ニ行遇
ヘリ家士等平氏ノ權ニ慕リテ甚不遜ナリ基
房ノ前ノ驅平族ナルヲ不知メ其不法ナルヲ
譴責メ資盛愧シテ家ニ歸テ祖父淨海入道ニ

告ルニ及テ大ニ憤怒メ武士ニ命メ関白殿下
ノ還駕ヲ窺ヒ基房ノ乘車ヲ擊破リ及隨身ノ
青侍ノ髻ヲ剪斷テ各追放ツニ至レリ父重盛
エヒテ聞テ大ニ畏驚シテ其子資盛及根藉ノ
士卒數輩ヲ俱ニ伊勢国ニ謫メ蟄居セシム即
鈴鹿郡久我ノ庄ナリ六箇年ノ春秋ヲ歴テ住
スルノ間ニ一男子ヲ産ス生長シテ後盛国ト
名ク安元元年資盛十八歳思免ヲ得テ歸洛ス
時ニ男子ハ本国ニ蟄居メ殘レリ然ルニ父資
盛文治元年三月西海ノ役ニ戦死ス其後鎌倉
右大将頼朝治世ニ至テ伊賀伊勢平氏ノ殘黨
叛逆ヲ征セシ為北条遠江守平時政上洛又平

氏黨ヲ悉ク誅スルニ及テ盛国虜トナリテ鎌
倉ニハリ北条家ニ預ケラル終ニ鎌倉ニ於テ
卒ス然ニ盛国一男子アリ生長ハ右近太夫平
實忠ト称ス元久元年四月三浦雅樂助盛時伊
賀伊勢ニ蜂起スノ中戦功ニ拠テ鎌倉ヨリ始
テ関谷ヲ恩賜スコレヨリ関ヲ称号スルニ二万
餘石二十四邑ヲ主督ス有鎌倉ニ居住シ北条
家ニ与力ス其男関左衛門尉定綱家系ヲ継テ
宝治元年北条若狭前司泰時謀叛ノ時泰時
與力ス故ニ関ノ所領ヲ没收セラル流寓ノ再
ヒ本国ニ蟄居ス其後六世関四郎盛忠ニ至リ
足利尊氏ニ属シ関家ヲ再興ス本州龜山若山

ノ地ニ城ヲ築テ居住ス或云元弘三年五月北
条高時滅亡ス後六世孫盛忠當國関谷ニ還住
ス平氏ノ餘黨ノ在國ノ地ナシ小崇敬ノ諸士
倍從ニ盛忠男子多キ故ニ嫡子関大郎盛澄法
名柏巖河曲郡神戸城ニ居ス三男関三郎盛繁
龜山城家督トス四男関四郎盛宗本郡鹿伏免
城ニ居セリ五男関五郎政實本郡川崎村峯城
ニ居ス是ヲ関ノ五大將ト称ス其餘諸郡處々
ニ子孫ヲ分テ居セシム延文五年庚子仁木右
京大夫源義長叛逆ノ片関一黨足利家ニ忠功
ヲ抽ス故ニ鈴鹿河曲二郡ヲ総領セリ子孫益
熾シ繁榮ス神戸藏人友盛因府佐渡守鹿伏

免豐前守峯越前守各一族二ノ手勢五百騎ノ
大將十リ龜山神戶峯ノ三將ヲ関ノ三家ト称
ス三家領所世四郷侍六百人ノ内騎馬ノ士百
騎小人四百人都合一半ノ大將十リ又本郡国
府鹿伏免ノ兩將ハ各十二郷国府一郷ハ菴藝
郡白子又鹿伏免一郷ハ朝明郡富田ヲ領ス侍
三百人ノ内騎馬ノ士五十騎小人二百人都合
半勢五百ノ大將十リ其外五家人ノ力合千人
関ノ兵卒五十人十リ其子孫関安藝守盛信入
道ヲ鉄者法名宗一其子関長門守平一政相繼
テ本郡淺山及関ニ居城ス北伊勢一武成ヲ震
ハリト云北畠物語及伊勢兵乱記勢陽軍記関

家系譜等橋原コ、ニ載ス猶本郡久我村條ニ
參考スヘシ一層云関右近大夫實忠ノ弟平三
郎左衛門尉盛綱北条家執權ノ時管領職ニ補
ス長崎家ノ始祖トイハリ

勢陽五鈴遺響鈴鹿郡卷之三終

勢陽五鈴賣響鈴鹿郡卷之四
○櫻雲記或吉野日記
云關東ノ官方一揆ヲ起メ武州川越ノ城ニ楯
籠ル基氏是ヲ聞追伐セシム欲ス時ニ病テ
故ニ其子金王九九歳名代トメ河越城ヲ攻ル
四月廿六日基氏卒ス年廿八閏六月廿七日河
越城ヲ拔ク城兵平一揆勢州ニ走ル其子孫關
一黨云云今詳ニ考ルニ櫻雲記ハ倍書ニメ取
用スルニ不足トハ凡前説ト異トシテ
其真偽ヲ矛盾ト前説ハ本州古今相傳ノ処ニ
又櫻雲記及江源武鑑等ノ妄説ニ非ルハニ基

勢陽五鈴賣響鈴鹿郡卷之四

○櫻雲記或吉野日記

云關東ノ官方一揆ヲ起メ武州川越ノ城ニ楯

籠ル基氏是ヲ聞追伐セシム欲ス時ニ病テ

故ニ其子金王九九歳名代トメ河越城ヲ攻ル

四月廿六日基氏卒ス年廿八閏六月廿七日河

越城ヲ拔ク城兵平一揆勢州ニ走ル其子孫關

一黨云云今詳ニ考ルニ櫻雲記ハ倍書ニメ取

其陽五鈴壘響鈴底郡卷之四
○櫻雲記或吉野日記
云關東ノ官方一揆ヲ起メ武州川越ノ城ニ楯
菴ル基氏是ヲ聞追伐セシト欲ス時ニ病アリ
故ニ其子金王九九歳名代トメ河越城ヲ攻ル
四月廿六日基氏卒ス年廿八閏六月廿七日河
越城ヲ拔ク城兵平一揆勢烈ニ走ル其子孫關
一黨云云今詳ニ考ルニ櫻雲記ハ偽書ニメ取
用スルニ不足トハ凡前説ト異ナリ其子孫
其真偽ヲ矛盾ス前説ハ本州古今相傳ノ処ニ
又櫻雲記及江源武鑑等ノ妄説ニ非ルハニ基

勢陽五鈴壘響鈴底郡卷之四
○櫻雲記或吉野日記
云關東ノ官方一揆ヲ起メ武州川越ノ城ニ楯
菴ル基氏是ヲ聞追伐セシト欲ス時ニ病アリ
故ニ其子金王九九歳名代トメ河越城ヲ攻ル
四月廿六日基氏卒ス年廿八閏六月廿七日河
越城ヲ拔ク城兵平一揆勢烈ニ走ル其子孫關
一黨云云今詳ニ考ルニ櫻雲記ハ偽書ニメ取
用スルニ不足トハ凡前説ト異ナリ其子孫
其真偽ヲ矛盾ス前説ハ本州古今相傳ノ処ニ
又櫻雲記及江源武鑑等ノ妄説ニ非ルハニ基

氏ハ鎌倉管領細川基氏ナリハ之
加太 関取ヨリ坤位一里半伊賀近江木刈三國
ノ界ニアリ山中幽谷ニ民居ス旧名川俣後世
音便ニ轉メ家富唐或賀太鹿伏免ト看ス或兜
ニ作ル軍藉アリ非ナリ伽夫登ト訓ス伊賀國
上野ニ至ル駅舎アリ上下二邑アリ屬邑多シ
越智川下加太ノ巽位ニアリ平地上ニ同シ
場下加太ノ東ニアリ牛谷下加太ノ良位ニアリ
向村下加太ノ川南ニアリ鍛冶ヶ坂下加太
ノ西ニアリ神武上加太ノ川南ニアリ北在家
上加太ノ北ニアリ中在家上加太ノ坤位ニアリ
板屋或ハ可屋氏云上加太ノ西ニアリ大杉小

邑牛谷ノ東ニアリ勢陽雜記板屋ノ北屋ニ作
ル北在家者不載明曆中ヨリ後所置ナリハ
越智川或安濃郡河内村屬邑トス非ナリ上加
太ニ加太ニ邑木邑ナリ正稅年三百四十石津
領屬邑北在家ヨリ伊賀國岡花村ハ至ル一里
十丁同岡植村ニ至ル一里三十三町五十間
安濃郡河内村ニ至ル山徑柚ノ木峠阿波谷端
蟠峠標野棄物岩木ヲ經テ至ルハ加太ノ内
向村ヨリ南ニ至ル一里半沼部川本原ニ錢石
アリ関取ヨリ至ル入口桂木ト云加太川傍ニ陽
形石アリ伊賀國風土記阿閉郡加太庄又一束
隈家富唐岡今考天武天皇ノ取字ニ伊賀國ナ

割置元明天皇和銅五年風土記ヲ撰り又
醍醐天皇延長中所撰之本ニ載り伊賀ニ屬ス
ルカ如ク然レ片殘編杜撰ノ層ナシハ善本ヲ
得テ校正スヘク應永元年古券文ニ鹿伏免或
賀太土填タリ本邑式内河保神社及河保縣ノ
造祖大比古命ヲ祀リ姓氏録川保公ハ彦坐命
之後也同化天皇兒或續日本後記兼知年
鈴鹿郡收田郷川保人縣造藤羅女云云然レハ
河保田名カハマ夕上訓ニ音便ニカ下ト轉訛
スル所ナリ

式内川保神社ニ屬邑向村ニ下リ鈴鹿方山神社
ヨリ南三里安濃郡河内村ハ河内神社ヨリ



里半然レ片今ノ社或ハ後世ニ遷移スル處ニ
ノ相據ハ十町許山中ニ尺リ方俗ハ幡宮ト稱
スル也○鹿會延經神名帳考證川保神社姓氏
録曰川保人公ハ彦坐命之後也今鹿伏免村子
世記云川保縣造ノ祖大比古命啓味河鈴鹿續
日本後記云鈴鹿郡收田郷川保縣造藤羅女云
云○鹿會正身神名帳再考證川保神社姓氏録
曰川保公彦坐命之後也所祀即此命ナリ考證
六社地鹿伏免村云云○親毅考ルニ延經考證
八川保神社ノ名ニ據ニ姓氏録ニ川保公ノ姓
ハ彦坐命ノ後ナリト云テ引據メ今ノ鹿伏免
村ニ祭ル處ナシト入テ倭姫世記川保人縣主

ノ祖大比古命味酒鈴鹿ノ啓ニノ猶續日本後
記牧田郷川保縣造等ノ謹トノ缺セリ然レ凡
畧文ニノ博ク解ニ難ニ河保ハ今ノ鹿伏免或
加太ニ作ル旧名河保ニノ加フト、轉訛ス故
ニ此地ニ所祀ハ必セリ姓氏録云川保公日下
部宿祢同祖彦坐命之後也又彦坐命ハ姓氏録
ニ治田ノ連ハ開化天皇皇子彦坐命之後也云
云又大私輕ノ我孫ノ公堅井ノ公別ノ公豊階
公ハ川保公同祖彦坐命ノ男決道彦命之後也
各彦坐命ノ後也又酒人造日下部同姓三代
實録第ハ丹波同何鹿郡形部ノ首夏繼賜姓豊
階刑部首葉宮ノ賜豊階朝臣夏繼等先出自彦



坐命ト見ハ夕リ然レニ倭姫命世記所載何
保縣造ノ祖太彦命參相大汝加國名何ト問賜
下曰味酒鈴鹿國奈具波志忍也ト曰文然レ神
宮造奉立奉令奉行六箇月奉育云云天照大神
葉名郡野代宮ヨリ第二徑行ノ地ニノ本郡忍
山宮ニ遷幸ノ時大彦命奉迎ニ心ノ憶ハ信是
川保縣造ノ遠祖彦坐命ノ系統ヲ繼云其縣造
ノ字ヲ填ルニ批ハ川保公ト云ニ稍ク異ナル
ニ似夕リ縣造ハ後世郡司ト稱ス謂ナリ然レ
凡姓氏録ハ公録ニノ世記ハ一宮ノ私傳ナリ
トノハ氏續後記ニ川保縣造藤姓ノ載ス片ハ
大彦命ヲ奉祀スル地ニ從フハ此ハニ考證

ノ杜撰ニノ妄ニ神名ヲ宛ルニ異十リ正身再
考證ハ前考證姓氏録川俣公彦坐命ノ後ト云
ヲ引拠スル処ヲ劬ヒテ世記大彦命ヲ神宮ニ
所傳ト云ハ氏考證ヲ排斥ノ異十リ大娘ノ
ニ拠テ彦坐命ヲ祀山ノ下定夕リ然レ氏妄ヲ
リ其詳ナルヲ得ズ鈴鹿郡賦河俣植尾倭大神
社三処其地ヲ未詳ト云ハ考得廿儿十リ前輩
諸層考證ニ從テ大彦命ヲ奉祀スト云列ニ論
十ニ上加太ニ式外平野明神ノ祠下少
鹿伏免城址上下二処下リ上ノ城址ハ上加
太ノ内字ハ市場力坂ト云処三百五十間ノ由
墟下リ西ノ九東ハ九ノ案今ニ存ズ鹿伏免家

歴代ノ城地十リ下ノ城ハ下加太村河崖ニ下
リ鹿伏免豊前守芽左京直住ス或後ニ菴藝郡
林ノ城ニ移居スト云鹿伏免家ハ小松内府重
盛ニ男平資盛ハ一男平盛國ハ男資忠ヨリ五
代孫關四郎盛忠ハ四男關四郎盛宗始ニ鹿伏
免城ヲ禁住ス鹿伏免四郎ト稱ス盛宗ノ男鹿
伏免並江守應永年中同左京亮貞俊承祿年中
鹿免讃岐守天正年中同豊前守哉中國ニ戦死
ス其男鹿伏免六郎四郎一云次郎四郎盛氏天
正二甲戌年七月織田信長菴名郡長嶋一揆追
伐ノ時峯八郎四郎鹿伏免六郎四郎織田信孝
ノ勢ニ屬シ岡安藝守盛信ノ嫡子關四郎盛宗

蒲生英彈守此郷。屬大谷戰死。織田信孝鹿
伏免ノ遺跡ヲ没放セシトス。鹿伏免四郎嗣子
十三伯父鹿伏免左京亮家長盛宗ノ臣坂鼻人
佐於訃スルニ於テ及領地ヲ減シ左京亮ニ給
テ左京亮男鹿伏免右馬助相繼テ織田信雄ニ
屬右馬允ハ即鹿伏免豊前守二男ナリ。文祿二
年牢落ノ絶家ス。歴代二十二世領地十二箇村
穀高二万餘石ヲ領スト云。或云鹿伏免右馬允
小出大和守ニ屬シ又筑前中納言ニ屬メ。慶長
五年關ヶ原陣ニ功有リ。或ハ池田筑前守輝
政ニ屬メ戰死スト云。鈴鹿郡賊云鹿伏免家其
始未詳。永録年中鹿伏免讚岐守應永中左兵衛

貞俊同孫太郎天正中鹿伏免豊前守同彌三郎
天正二年七月同六郎四郎盛氏長嶋陣戰死ノ
後廢絶ス云。或云天正十一年正月豊臣秀吉
ニ命メ美濃岡崎阜城ヲ伐シ羽柴秀長同秀
次池田稻葉森ノ輩各向ス勢州淺川一益八木
府ノ兵ヲ以テ征セシム。岐阜信孝ノ家長稻葉刑
部少輔鹿伏免右京亮織田新八郎信景織田七
兵衛信澄常等ヲ衆議メ秀吉ノ勢ヲ防戦スハ
テ令下リ此時右京亮信孝ニ屬ス。今詳ニ云ル
ニ北畠物訃勢陽軍記伊勢兵乱記及鈴鹿郡賊
等大同小異ノ説アリ。猶考ヘシ。屬邑銀治ヶ
坂ニ鹿伏免家臣坂宮内少輔宅地ノ墟アリ。銀

治坂ニ住スル故ニ坂ヲ稱号トスルナリ
勢陽軍記ニ鹿伏免宮内少輔ト載ス今属邑板
屋ニ正保年中安濃津領主藤堂茂人旅館ヲ建
テル慶長十一年續田民部少輔伊賀國上野城
府ニ至ル宿歇人馬駄賃錢ヲ定メル此時ノ古
案今ニ存セリ此故ニ板屋町ト稱ス又天
文十八年前將軍且利義晴公ニ此地ヨリ良鷹
ヲ献スリテテ彦部雅樂頭時直ト云鷹匠ニ命
メ養ヒメ自愛メ道達下リニ勢陽雜記及鈴鹿
郡賦ニ載タリ
久我 加太ノ東ニアリ閑驛ヨリ坤位ニ里山中
幽僻ニ民居不古賀ト訓ス山城國ニ訓郡久我

同如下リ此地古昔ヨリ官家ノ領地ナリ是ニ
勅下テ平氏ノ領ナリ力故ニ名クナリ心ニ既
三代實錄貞觀八年八月十四日山城國正六位
上與我万ツ世繼神授從五位下今山城上久我
村ニ坐ス久我ノ社ト稱ス然レハ與我旧名ニ
メ後ニ久我ニ轉セリナリ本邑ニ式外菱妻明
神ノ祠ナリ本辰神ト云是山城久我明神ト同
シト云ヘリ是否未考得ズ正檢二百六十石津
領ナリ神鳳抄云外宮神領久賀御園五斗ト
載タリ前條加太閑家系云嘉應元年小松内府
重盛ノ男新三位資盛攝政基房ニ不禮ノ事批
リ此地ニ謫居メ藝ス六年隱棲メ一男盛用ヲ

産不盛岡ノ男右近大夫平實忠ニ至リ居住ス
処ナリ其旧墟ハ本邑ノ内南ノ山字ハ白石ト
云処ノ麓ニアリ方俗古屋敷ト稱ス今田島ノ
耕地トナリ敬陽雜記云白石ト云ハ平實盛
配流ノ片白石一箇ヲ神ニメ此処ニ置タルカ
次茅ニ長メ白石トナル云云是土俗ノ傳説ニ
メ今詳ニ知難ニ百鍊抄卷八高倉天皇嘉應三
年七月三月越前守資盛於路頭遇攝政及耻辱
攝政賜下半輩於檢非違使同十一月廿一日依
御元服定攝政參内之間於路頭勇士右根蔭事
切前駐等本島是先日資盛之會誓也依此事定
行延引云云平家物語卷一云世ノ訛ナル根未

ハ右ニ嘉應二年十月十六日三小松殿ノ二男
新三位ノ中將資盛其片不夕越前守トテ生
年十三ニナレケルカ雪ハハル夕降夕
リケリ枯野ノ景色誠ニ面白カレケレハ若キ
侍共三十騎ハカリ召具ノ蓬臺野ヤ紫野右近
ノ馬場ニ打テ鷹トモ數多スエサセ鶉雀ヲ
追立ク終日ニ狩暮ニ薄暮ニ及テ六原へ帰ラ
レケル其片ノ御振録ハ松殿ニテゾマニケ
ル東洞院ノ御所ヨリ御參内アリケリ有芳門
ヨリ入御有ヘキニテ東洞院ヲ南へ大炊ノ御
門ヲ西へ入御ナルニ資盛朝臣大炊御門猪ノ
隈マテ殿下ノ出御ニハナツキ參リ會テ御供

人氏何者ノ振藩ナリ御出ナルニ兼物ヨリ下
リ候ハクトイテケレ氏下マリニ義リ勇ニ
世ヲモセガリケルウヘ召具タル侍氏モ皆ニ
十ヨリ内ノ若モノ氏ナレハ禮儀国法弁ヘ夕
ル者一人モナシ殿下ノ御出トモイハス一切
下馬ノ礼義ニモ及ハス只耻破テ通ラレトス
ル同時ナハ夕ウシツヤク大政入道ノ孫トモ
不知又少々ハシリタレトモ空ニウメ資盛朝
臣ヲハシメトメ侍共會馬ヨリ取テ引カロシ
頗耻辱ニ及ケリ云云小松殿此由聞クテ大
ニ恐サハカレケリ其時行向フタル侍トモ皆
勤當セラレル夕トヘ入道兵カナル不思議ナ下

知シ玉ヘ氏十重盛ニ夢ハカレシラセカリ
ケルガオヨシハ資盛奇怪ナリ梅檀ニ葉ヨリ
カウバシトユツ見テ夕ト既ニ子ニ三ニ成ニ
ズル者カ今ハ礼義存存テユツ振舞ヘキ天加
ヤウノ尾籠キノ入道人彦名ヲ夕ツ不與人至
リ汝ヒトリニ有ケリトテ暫ク伊勢ノ国ニ追
下サレハ此大將ヲ六居モ臣モ御感アリケル
トソ聞ヘシ原平盛衰記第三回二年嘉應七
月三日法皇法勝寺へ御幸アリケレハ當時ノ
攝祿松殿基房公參玉ヒケリ還御後殿下三奈
京極ヲ過五ケルニ三條通ニ母房車ニ乘リ夕
陽ノ影ニ車ノ中透テ夕モリ夕夕見エナケル

烏帽子着タルモノ乘又リケリ居飼御廐舎人
等車ヨリ下スヘキ由責ケルニ聞入ス大ヤリ
過ニトシケルヲ狼藉ナリトテ前ノ簾並ニ下
簾ヲ切オトシ夕リケルニ葛ノ袴ヲ着タル男
アリ車ヲ馳テ逃ケルヲ追カケテ散テニ去ケ
リ車六角京極ノ小家ニヤレ入レニケリ件ノ
男ハ大政入道ノ孫越前守資盛ナリケリ彼人
苗ヲ習ハシトテ式部大輔雅盛カ家ニ行タリ
ケルカ帰ケル間參リ會ニケリ資盛歸テ父小
松殿ニ然申ケルハ御出ニ參リ會テ車ヨリ下
サレヨリ尾籠ナレ梅檀ハ二葉ヨリ昔冬四十
里ノ伊蘭林ヲ翻シ類伽鳥ハ如水中ニテアリ

トモ其氣諸鳥ニ勝シ夕日トイヘ如稚トイ
フハ五六名ノ時ナリ汝十文ニ餘出リイカテ
カ禮ヲ存サシム人ハ上下ノ品アリ官ニ浅深
ノ法アリ政ハ横ナキ今基ニ以テ禮ハ敬入ニテ
以テ本トセリ傍輩於敬フヘシ況ヤ攝政家ニ
於テチヤ加様ノ事ニリ世々大事夫モ引出セ
供ニタル侍トモカ物ニ心得子ハ其以係ル狼
藉ナモ現ニ毎礼ノ目ニモ合テテ大ニ叱リ
教訓セラレケリ云云上件ノ資盛狼藉ノ事百
鍊鈔嘉應二年七月三日資盛攝政家ノ不礼ニ
耻辱ヲ受トイハ凡下年ノ輩ハ檢非違使ニ下
メ糾明セラレ然十月廿一日御元服定ニ參内

ノ処再上省意ヲ資盛ノ勇士雪少者ニ狼藉也
シテヲ載ス平家物語嘉應三年十月十六日紫
野田獵ノ帰路ニ狼藉ノ伊勢国ニ諱ノ由ニ工
百鍊抄下月日異ニノ小異ナリ源平盛衰記
年月日平家物語ニ同ニ然レ氏式下大輔雅盛
ノ許ニ苗ヲ習ニ行タル帰路ニノ教訓ヲ諱
ノ輩ナシ居飼御厩舎人ノ檢非違基ニ下ノ刑
罰ニ遺ニ事下文ニ工夕リ此ニ省略ス三ノ
條大同小異アリトイヘ凡百鍊抄ハ公文ノ日
記ナレハ重盛私人政事ハ不載ルヘシ平家物
語ハ成佛法師ノ作ニノ文章ノ彩色ナシ從
ヘキナリ盛衰記ハ九ノ異説乃少強ク信ニ難

至古馬屋ノ南園川ヲ隔テ巽位ニ有テ

古馬屋ノ南園川ヲ隔テ巽位ニ有テ
ニ傍テ平林ノ中ニ民居不木崎村ニ有テ六丁ニ
十七間布留摩耶卜訓女用ハ古厩ノ看テ正統
百六十六石津領計其勢陽雜記云天照大神御
鎮座ノ時神馬ヲ繫テ外ナリニ地所各少ト云
傳フニ其地ハ古馬屋ノ南園川ノ南ニ有テ大坂
泉井里ノ西ニアリ小社ヲ祠リ是神馬ヲ洗上
之処ナリト云傳テリ云テ神宮雜例集云冷
泉院康平元九月祭主成清中臣ハ少副元範朝
臣等也祭主衣御衣沙汰停止祭主宮司整勢所
被令勤罪名也何所不仰下也而今度幣馬之中

一尺於鈴鹿縣家俄病煩仍勅使被百問先例於
郡司衛士等之處申云如此幣馬病憊之時被預
郡司等天壇平之時令送進之例也近寛仁治安
之頃十二日祭使大故三位祭主之御則時件幣
為立十力云煩云不行仍預留郡司之許令房劍
之後被進例也者即就件之申狀取郡司請文被
預置已了仍若後代記置也云云今詳云考ルニ
幣馬雜記天照大神鎮坐人時神馬ヲ繫キ或洗
馬ノ料ノ清泉ナリト云ハ土俗ノ例ノ謬傳ニ
以此處ニ鎮坐ノ義ハ鎮座傳記左次第記倭姫
命世記近幸略記等ニ曾テ十ニ鈴鹿郡賦ニ古
馬屋ハ古厩ニノ神宮幣馬ノ舍リニ處ナリト

云是ナリ猶古昔鈴鹿縣家ハ此處ニノ例幣及
公卿勅使等ノ幣馬ハ舍リニ處幣ナリ然ルニ
今小祠ヲ建ル神祠ニモ非ス鳥居ヲ建ルハ宿
駟ノ月幣馬ヲ維キタ厩ノ遺址ナリト云前
説ノコトク謬傳スルカ故ニ村民神祠ノコト
少誤ル設タルナリ或云井泉ノアル處大井神
社ノ旧址ニメ此泉ニ拠テ名タリト云然リト
謂ハシ上世ハ今ノ関駟ノ南ヨリ鈴鹿川ヲ渡
リ古馬屋村ニ至ル是大神宮奉幣使有主群行
等ノ常路ナリ又東田ニ至ル者ハ古馬屋ヨリ
山本和賀管内因府ヨリ北ヲ經テ平野平田ヨ
削甲斐村等ヲ過テ河曲郡北長太村ヨリ石藥

師采女ヲ經テ今ノ追分ニ出ルハ東街道ノ陸
路ナリ然ルニ京都ヨリ國司郡司ノ國府ニ到
ルハ前ニ云鈴鹿古馬屋ヨリ國府ニ入ル順路
ナリ寛永中ニ至リ東街道ヨリ平田平野ヲ經
テ鈴鹿關馭ニ至リ上洛ス證アリ本郡平野村
ノ條ニ併考ヘシ今ノ東街道庄野ヨリ龜山ヲ
經テ關馭ニ至ルハ弘治二年關安藝守盛信龜
山城ニ遷居ノ時ノ新ニ開キタル處ナリ故ニ
今ノ關馭ヲ建置スルニ此ヲ本邑ヲ古馬屋ト
名クナリ神風徵古録ニ坂下馭ヨリ關馭ヲ
經テ原尾遠法寺太田加泉村ヨリ南ニ至リ國
府ヨリ河曲郡神戶長太ニ至ル東海舟行ノ街

道ト云稍ク毒ニ人非ナリ
都々美井同處村邑ノ街道ヨリ乾位竹林ノ沖
ニアリ伊勢谷所拾遺和哥集關ノ地藏ヨリ八
九丁關川ノ南ニ古馬屋トイフ村アリ其里ノ
西ニ清潔ナル泉井戸アリ是カツトニ井ト云
古老ノ傳ナリ大神御馬夫洗山御井ナルヨシ
所ノモノイヒ習ヘリ万葉十四
すかひのゑまゝるゑはみ井のゑをたゞるまゝしと云
讀人ナリ次下載タリ今万葉集校本ヲ閱スル
ニ卷十四雜歌部ニ

都武賀野尔 須受我於等伎許由可牟思太能
等能乃奈可知師登我則須良思母左住ニ或哥

曰 美都我野云云
須受我祢乃波由馬宇馬夜能都追美井乃美都
斗多麻倍奈伊毛我多太乎欲
トニエ夕リ上
ノ哥ハ都武賀野尔須受我於葦伎許由云云
登我里須良思母ハ鈴カ音ノ聞エルハ鳥狩ス
ラシモニテ真次ニ須受我祢乃ハ鈴カ音ナリ
波由馬宇馬夜ハ早馬馱ニテ鈴カ音ノ早馬ト
イヒカケタルナリ都追美井ハ捉井ニシテ今
ノ世ノ井堰ニノ堤カ葦キテ水ヲ湛タルナリ
其水ヲ妹カ手ニ給ヘテ此ノ地ニテ都
武賀野美都我野保ニ詳ナリ井ハ此地ノ井
泉ヲ都追美井ト云ヘキ證ナシ名可拾遺ニ鈴

カ音ヲ鈴鹿嶺ト見誤リ又早馬馱ニ右馬屋ト
云名ヲ葦強ニテ此清泉アルヲ妄ニ古老人傳
ナリト誣タルナリハ勢陽雜記ニ此ニ例ヒ
テ記ニタルハ笑ヘシ何レ大井神社ノ旧址ニ
ノ今ニ至リ土俗ノ崇敬スルモ宜ナリ前輩因
誌ニ此井泉ヲ谷前説ニ例ヒテ從ヘルハ怪ハ
ニ堪タリ凡テ村老ノ説トイハ民俗傳多ニ詳
ニ考索ノ拘泥スヘカラス
式内大井神社 同処井泉ヨリ坤位ニアリ土俗
八王子ト稱ス本郡野尻村布氣神社ヨリ坤位
二十町 度會延經神名帳考證大井神社ニ座
船羽八上姫神御井神在山ノ辺村社處有清水

甲斐国大井保神社古事記云木俣神亦名謂御
井也今属河曲郡度會正身神名悵再考證大井
神社二座大井ハ假名ニテ上ニ云川ニ在大堰
十儿ハ之祀神罔象女ト垣安姫ト下庄村
井手明神ト云旧キ社地是十儿欽ト云ハ氏小
岐須村ニ近キヤ否ヲ不知○親毅考云延経考
證ニ大井神社ヲ名ニ扱テ縮羽ハ上姫御井神
ヲ祀リ古事記ヲ引扱テ木俣神ト同神ト又社
及ニ清泉アリ大井及御井ニ合ヌ御井ハ山邊
ノ御井ヲ指メ即河曲郡山邊村ニ在ル処ト注
セリ大井ニ御井神及縮羽ノ神ハ亭合メ山邊
御井ニ附會ス各其證遺カテス其故ハ本社ハ

延喜式本郡ニ隸トリ山邊ハ河曲ニ下リ奈古
郡ノ差ト稍アリ上ノ入氏山邊御井ハ持統天
皇行宮ノ地ニハ神社ノ拘ルハ非ス河曲郡
山邊村ノ條ニ詳ニ論テ上毫然近神名悵考正
大井神社ハ即御井ニメ大山ヲ云セ又上訓ス
スルカ如ク太キ美ト訓ムハ之然レハ御井ニ
メ山邊村御井ニ坐ス上流セルニ効テ背昏国
誌古屋草帛卷ノ從ハリ凡テ明曆申圖勢陽雜
記鈴鹿郡考考正ニ從ヒテ強テ其地ヲ関ノ校
正スルニ非ス妄ニ定タル多ク既ニ御井ニ拘
泥ノ祭神天牟羅雲命ト載之是外宮上御井社
忍穂井ニ天村雲命ヲ奉祀ト云ニ扱テ御井ト

云ニ從ト同神ヲ祭ルトイヘリ是忍徳井ハ天
村要命ノ由縁ナルニ拠テ祭ルナリ其他ノ御
井ト称スルニ祭ルハキ謂ナシ答非トスヘシ
正身考證ハ大井ハ借字ニ大河流ナル処ノ大
堰ナリ其故ニ罔象女或ハ植安姫命ナルヘシ
本郡下在村井キ明神是ナル歟然レ片小伎須
ニ近キヤ否ト疑ヘリ愚考ニ大井ハ山城岡大
堰川ノ例ニ大堰ナル片ハ水神罔象女或堰
堤ニ拠テ士神植安姫又祀ルヘシト云ヘ片其
社域ヲ不知疑其相半ナルニ神名未定ナル片
臆断甚シ又下ノ庄井キ明神ノ社域延喜式ノ
神社ノ序次ニ拠テ小伎須神社ヲ下條ニ載ス

大故ニ此神社ノ在処モ小伎須宮近カルヘシト
云ハ偏ナリ神名式ノ次第ハ強テ郡邑ノ順次
ニ非ストシエ夕リ今古ノ差アリトイヘ片度
會郡ノ神社ハ大畧神皇ノ旧典ニ從テ正ニキ
カ故ニ論スヘシ大神宮荒祭宮ノ次條ニ遠原
宮津長神社次ニ大同王比賣神社ヲ記ス如ク
度會同郡トイヘ片其地遠ニ懸隔セリ然レ亦
其次條ニ於テ前條ノ神社ノ近キト云ニ非ノ
式ヲ閱メ知ヘシ各臆断メ從テ難ニ今古馬
屋村ノ地方ヲ檢スルニ鈴鹿尚乾位ニ於テ村
邑及田圃中間ニ堰埭ヲ通ス堤井ノ名ナルハ
キ地ニメ井泉アリテ神祠ヲ設テ崇敬スルハ

前説幣馬ノ宿舎ト云ハ此井泉ヲ強テ罵ル
ハキ十ニ然ルニ俗説ニ從テ考ルニ大井神社
ニ填テ前輩ニ從升ルハ意アルハ今村邑ニ
至リテ土俗ニ祭神ヲ問フニ八王子ヲ祭ルト
云又竹林中ニ鳥居ヲ建正面ノ中央ニ井泉ア
リ其前ニ一祠ニメ三扉アリテ外宮中央ハ倭
武命右ハ倭比賣命ヲ祭ルト云是ハ彼神馬
ヲ繫ク処ト云ニ扱テ大神ヲ祀リ倭武倭姫ニ
神ハ毒ニ附屬スル処ナリ然レハ大井神社ノ
遺址ニ非レハ幣馬ノ宿舎ニ処ノ址凡謂ハ之孰
ト暫ク本社命有ル処ト定ムハ之ニ
木下 古馬屋ノ東ニアリ神戶郷ノ内ニメ関川

南林在ニ傍テ民居ス伎乃志多ト訓ス正扱
二百五十九石龜山領ナリ木下ノ名義ハ古昔
此地ニ連理樹ヲ生ス禁苑ニ許ハシテ事蹟ナ
リ故ニ木ノ下ト名ク由ハ鈴鹿郡賦ニ及古屋
草帛載タリ三代實錄卷三十六元慶三年田十
月廿三日己酉伊勢国高木連理生鈴鹿山片云
ニ是前輩ノ看ニ此処ニ載ス下ノハ凡同史及
諸看ニ所見ナシ今考ニ三代實錄續ニ存ス然
レ凡鈴鹿郡山中トアリテ民俗ノ所傳スル処
暗ニ合スト謂ヘニ故ニ從ヘリ
山木 木ノ下ノ東ニアリ山丘ノ麓ニ民居ス神
戶郷ノ内ナリ訓字ノコトニ山下ニ居ス故ノ

名ナリ正統六百八十四石龜山領ナリ本郡山
本二邑同名ナリ椿大神社ノ坐ク山本南北ニ
アル故ノ本邑ハ土俗南ノ山木ト称ス旧名山
下ナリ何レノ時變リタル詳ナラズ關左近大
夫實忠關城ヨリ遷移メ姑ク住宅地ノ遺址ナ
リ憶フニ元久元年關谷ヲ拜賜メイマク龜山
及關ニ住ナル以前ニ此地ニ居セリト謂ヘテ
城砦ニ非ス邸舎ノ狀ナシ又本邑ノ内
字ノ田舎瀬ト云処ニ小野筑前宅址ナリ関家
ノ從士ナリト云正光院廢寺ノ址モナリ其由
來ヲ知ラズ云々

落針 南神戸郷内ナリ東街官道関駄ノ東小野

ノ東ニナリ於智叡理ト訓ス其若義知難ニ正
統三百八十六石龜山領ナリ落針川小野下本
邑ノ間ニナリ伊勢名所拾遺和哥集ニ針川ノ
名アリ其処ヲ不知トナヘリ憶フニ落針川ノ
略ナルヘシ又金草ノ清水本邑ニナリ由來詳
ナラズ高ツコノ池ト云沼アリ水ノ用設ク
処ナリ

大剛寺 落針ノ乾位小野ノ東ニナリ山林ニ傍

テ民居ス神戸郷ノ内ナリ訓ハ字ノ如ク正統
四百廿七石龜山領ナリ大剛寺ハ往昔出羽国
羽黒山ヲ遷メ修驗者多久居住ス寺院ノ名ヲ
本邑ノ名トス処ナリ官道小野ノ落針ノ間ニ

暇アリ大剛寺經年ト称ス長千九百四十六間
アリ方俗十八町ト云御道第一ノ長暇ナリ芭
蕉桃青誹諧ハコレ集

大剛寺 蓮もちりりる 岩屋 預知り

落針ト木邑ノ間ニ古墳アリ方俗平家塚或平
家ノ宮ト称ス於鹿郡賦ニ往昔閑家ノ黨ニノ
忠功ハ鳥ニ自殺ス其葬所ナリ後ニ祠ヲ建テ
靈ヲ祀レリ閑氏平家ナリ故ニ名クナリ云然レ
氏異説アリ是伊勢三郎義盛於鹿山ニ閑戦ス
ル処ヲ墓セシムトモ不入リ未詳ナリ不三重
郡河嶋村ノ條郡司俊盛墳ハ條ニ併考ス

鷺山 閑驛ノ北ニナリ向土川ニ傍テ民居ス倭

斯也摩ト訓ス正統百十七石龜山領ナリ屬邑
會下村アリ會下新田氏云瑞光寺ノ會下ノ意
ナリ

白木 鷺山ノ北ニナリ山林ニ民居ス志羅伎ト

訓ス上下二邑アリ上白木下白木ト称セリ正
統六百七十八石龜山領ナリ明星山ト云寺院
アリ境内ニ一色童子ノ清水ト云アリ所傳詳
ナラス白木左近居城ノ址アリ白木殿ト称ス
永亨二年ノ古案文看旧記アリト云又黒山某
居住ス地ノ旧墟アリ閑家ノ屬士ナリト傳ス

白木 鷺山ノ北ニナリ向土川ニ傍テ民居ス倭

羽黒山権現 関驛ヨリ二十所北ニアリ又白
木村ノ西山上ナリ鷺山村ヨリモ登山ス山脈
筆槍山ニ連レリ山腹ニ巨巖ヲ劈開テ窟中ニ
小祠ヲ建タリ祭神出羽國羽黒山権現ヲ移シ
祭ルト云方俗傳云元暦中源軍佐藤次郎次信
佐藤四郎忠信兄弟西海ノ役ニ趣ク片此処ニ
テ疾ニ罹レリ遙ニ本國羽黒権現ニ禱ル其驗
灼然トシ病愈テ西海ニ功名ヲ遂ケリ後此処
ニ遷シテ其神思ヲ謝スト云今考ニ次信抵津
田一谷ニ忠死ニ忠信京都堀河ニ戦亡ス其後
ニメ何人ニ追祭メ此処ニ遷セル信ニ難シ是
大剛寺修驗者ノ徒此ニ遷シ祭リタルナルハ

ニ方俗ノ所傳也ナシ 嵩山奇巖巨石礪々トノ
疊層セリ龜岩布袋岩花瓶岩各其形狀ニ拠テ
名ク又天守岩ト云アリ其末由詳ナラス芥又
ケカ淵茶釜カ例ト云深淵山間ニアリ其餘奇
巖若干ニメ石ヲ置テ山形ヲナスニ至レリ
○羽黒山正法廢寺 往昔北山麓ニアリ宗長
ノ記載タリ今檢スルニ石浮圖ニ文字アル處
レリ磨滅ノ讀ムヘカラス寺宇ハ廢メ亡シ明
和年中鷺山村ニ再興メ正法創建ノ古刹ノ名
ヲ擬シ遺蹟ヲ存セリ
小川 下白木ノ良位ニアリ山林ノ間ニ民居ス
遠賀波ト訓ス正稅八百十八石龜山領ナリ

小川圖書頭居住ノ宅址アリ本邑ノ内字ハ高
小野宮ノ存スル処ナリ関安藝守ニ屬士ニ先
祖小川下野守觀應二年十一月凶徒追伐ノ戰
功ヲ慮ス南朝綾小路大納言ノ勲肩アリ其後
裔小川丹波圖書猪之助等歷代任ス圖書ノ墳
墓アリ

原尾 小川ノ北ニアリ池山川ノ南水屋山林ノ
間ニ民居ス龜山城府ヨリ乾位二里知羅毘ト
訓ス中世ノ旧案ニ藤原記セリ安樂村五郷ノ
内ナリ正稅六百四十六石龜山領ナリ本邑ノ
山間ニ大藏某城殿某宅址アリ姓氏由來詳
ナラス

清滝山崇徳寺 同延三アリ字ハ内山ト云処
曹洞禪宗本尊千手觀音行基僧正ノ作ト云伊
勢順禮二十三番俗ニナリ山ノ觀音ト稱ス
また今この寺を名にナシ小川ノ南ニナリ

邊瀆寺 原尾ノ北ニアリ安樂川ノ南山林ノ間
ニ民居ス開年保守慈下訓ス屬邑新田アリ本
邑ニ邊法寺アリ故ニ村名ニ松ス正稅八百四
十九石龜山領ナリ文治年中鎌倉大江廣元領
知旧名邊法寺ニ作ル今邊法寺ニ誤レリ字義
解ニ難シ遍照等ノ意ナリ○東鑑文治三年四
月廿九日西申條云公卿勅使取家ノ雜事伊勢
国地頭御家人等多以對捍之間召在廳寺江進

狀被下之仍今日二品覽彼目錄仰不法之輩可
被誠白後懈緩之由及嚴密之御沙汰云云件目
録云文治三年三月廿日一不勤仕庄遍法寺領
廣元云云
遍法寺不動院
開基中興應七兵衛景清建立本尊不動明王平
景清護身ノ本尊ト稱ス昔ハ大刹ナリ寺塔ノ
蹟若干遺レリ今考ニ惡七兵衛景清平氏苛政
ノ時當國ハ本国ニノ旧領往々アリ故ニ經歷
ノ寺塔ヲ營建スト云ハ土俗ノ謬傳ニノ臆説
ナリ安濃津四天王寺平景清建立セト云寺
記アリ今詳ニスルニ源家ノ屬士加藤景清ノ

所建ニメ平氏ノ景清ニ非ス同名異人ナリ然
レハ藤原景清ヨリ平景清ハ兒童モ其名ヲ識
ル故ニ寺僧モ從ヒテ衛賣スルニ及ヘリ加藤
光貞及景清所領三重河曲郡ノ内ニ多シ邸宅
ノ趾モアリ東鑑ニ載タリ此文治中ハ大江廣
元領トイヘトモ後ハ藤原景清領トモ謂ヘシ
上総ノ景清文治中ヨリ前ハ知ヘカラス建久
七年死七ノ由ハ平家物語ニ見ユ長門本平家
物語ト云上総惡七兵衛景清錦倉殿ニ降参シ
ケレハ和田左衛門義盛ニ預ラル昔平家ニ候
セシヤウニ少モトヘテ義盛ニ所ラモ力カ
ズ一座ヲセメテ盃サキニ取り或ハ縁ノキハ

ニ馬ヲ引ヨセ乘ナトシテケレハ持扱ヒテ他
人ニ預サセ玉ヘト申ケレハ八田右衛門尉知
家ニアツケテル後ニ大佛供養ノ日ヲカリハ
建久七年三月七日湯水ヲトメテ死ケリ云
云大佛供養時頼朝將軍ヲ窺ヒ討ニトス虜
トナリ日向国ニ詣セラレ盲瞽トナリシト云
俗説平家物語ニ照メ知ヘシ大佛供養ニ捕ラ
ルハ上総五郎兵衛忠清ナリ東鑑ニ載タリ本
拠モ不論メ妄誕多端ナリ類メ知ヘシ當寺本
尊不動峯城合戦ノ時奪取テ橋ニ架メ川ヲ涉
レリ軍卒足ニ踏汚シタル故ニ今ハ脇土トシ
本尊ハ餘ノ像ヲ以テ安置スト古屋草庵ニ見

エタリ是俗傳ノ偽妄ナリ何處ニ架メ涉ルハ
キハ巾流ニ非ス一軀ノ佛体其用ニ堪ヘキ非
ス今脇土ヲ拜スルニ長三尺有餘ナリ怪ムハ
シ○諸国奇談云日向国宮崎ハ昔平景清此処
ニ詣セシ処ナリ元文中ノ頃一人和哥ニ志
深リ西国ノ旧蹟ヲ慕テ此ニ経回ス島ノ中ニ
古塚アリテ草生茂リ里人ニ問フ景清塚ト云
昔ハ石碑モ存ストイハ凡今ハ亡シト云其人
塚ノ側ヲ穿シルニ石碑ヲ掘出タリ塚上ニ建
テ後代ノ爲ニトテ石ヲ築キ成就ス一首ノ和
歌ヲ詠メ塚上ニ羊向ケル処モ忽然トメ老翁
来リ其モ和歌ニ志アリ一首ヲ追薦スハニト

云テ看ケル是ヨリ十八丁山ノ麓ニ景清寺ト
云アリ昔景清ノ住ル趾ナル寺ニ建立ニケ
ル君ノ歌ト我詠スル処ヲ彼寺ニ収玉フヘシ
ト云ニ從ヒ彼寺ニ到リ示々ト云住僧彼翁ノ
歌ヲ熟々視テ庫中ヨリ什物ノ景清一代ノ文
看チ出ノ件ノ歌ト檢スルニ一毫ニ違ハズ然
レハ彼翁ハ景清カ亡要ナリヤト追薦供養ノ
歌ニ首ハ彼寺ニ今ニ藏メアリト云其話スル
ハ村民ナレハ記臆セテ故ニ此ニ漏脱ス云云
上件ノ景清本尊建立等ノ説此寺ト同シ平家
物語東鑑ハ其時世ノ逸鑑ニハ後世ノ妄説ニ
非ズ然レハ日向國諱居ノ義ナキニ俗傳ノ此

ニ至ル九テ村老俚氏ニ托ノ偽説多シ感スヘ
カヲ及ト固ニ擊言セリ 本邑ノ内ニ古昔ノ
旧領主鶴林彈正宅地ノ跡アリ末由未詳ナラ
ズ又西七兵衛景清邸舎ノ跡ト云アリ封疆ノ
士ヲ提南北四十四間楠ノ老樹一株存セリ是
前ニ云加藤景清邸宅ノ遺跡ナルヘシ
安樂 原尾ノ乾位安樂川ノ北ニアリ山林ノ間
ニ民居ス阿牟良玖ト訓ス音讀ナリ隣比ノ村
邑 池山ト坂木 平尾 原尾 安樂ヲ合テ
安樂五郷ト称ス正統二百八十三石龜山領十
リ神鳳抄兼久安樂御厨御寄進之内上分一石
六九十二云云一本安樂寺御厨ニ作レリ今前

文ニ拠テ考ルニ美久年中後白河天皇後ノ御
領ヲ大神宮ニ寄献ノ御厨ナルハ東鑑ニ河
曲村安樂寺ト載ス片ハ誤ナルハ安樂寺ト
云今ニ至リ梵刹アリ禪宗ナリ古屋草紙弘安
七年安樂寺御厨ノ地ナリト云然氏美久ノ注
進アリ非トスハ多氣郡安樂同名アリ混ス
ハカラス孰レ安樂寺ノ名ヲ村名ニ帶ス片ハ
今略メ安樂ト称ス東鑑云文治三年四月廿九
日條後院御庄内兼若村井後村平野村上野村
久吉名河曲村安樂村己上云云遍法寺村ノ條
ニ引換スル不勤仕ノ庄ノ下文ナリ備考ヘシ
久吉名河曲村ハ四名ニメ方今村名ノ變リタ

ルナリ未考得ス後院ハ後白河天皇ナリ勢陽
軍記云天正十一年癸未正月羽柴秀吉柴田勝
家濱川一益ヲ退治セシト謀リ五七残雪深キ
内ニ至テ柴田ト一戦ヲ遂ヘシト臆念メ正月
廿三月七万五千餘ノ軍兵ヲ卒ニ三年ニ分テ
勢州へ趣五フ一ニハ土岐多羅口一平ハ居カ
畑越一平ハ安樂越諸卒持口ヨリ攻入ナリ
土岐多羅口居テ富越ハ前條貞弁郡ノ下ニ辨
セリ今檢スルニ往昔安樂越ハ近江国犬上郡
安原村ヨリ本郡池山安樂川寄和田三幸郡采
女小古曾朝明郡鶴村ヨリ桑名郡繩生ニ至リ
東海ヲ渡リテ東国ニ至ル繩生ハ古賦ニメ往

昔ヨリ所置ニ今ハ素石ニ近セリ
池上安樂ノ西ニアリ山中ニ民居ス伊計也摩
ト訓ス木郡龜山ヨリ二里半近江国犬上郡安
原村ニ至ル一里半山路嶮難ナリ安樂越ト称
ス安樂五郷ノ内ナリ正統四百廿一石龜山領
ナリ本邑木居神祠宇佐八幡神明ヲ祭ル本邑
ヨリ西申西ノ位ニ岩坂山ト云アリ岩ク巨巖
堂疊ス又前山ト云アリ石標ヲ建木堂ニ至ル
五十丁アリ
坂本池山ノ北ニアリ野登山ヲ麓ニ民居ス故
ニ名少佐如毛登ト訓ス多氣郡坂本同谷アリ
正統百七十石龜山領ナリ

鷄足山野登寺 龜山府城ヨリ乾位三里半ニ
アリ野ノホリ山上林ス南口ハ坂本ヨリ登山
ス木通ナリ麓ヨリ本堂觀音堂ニ至ル一里十
丁又東口上野ヨリ登ル坂路五丁池山村ヨ
リ登ル同ニ又北口小伎須村石神社ノ奥ヨリ
登ル一里各嶮阻ナリ坂本村ヨリ二十五丁御
坂川ノ水原ヲ涉リ十八町坂路ヲ登ル老ク白
砂ナリ又七八丁許至リテ林中ノ歴テ坂路ヲ
登リ尽ス処天照天神殖玉ヘルト云俗傳ノ老
杉樹ニ株アリ圍六丈五尺高十丈許道路ノ傍
ニアリナ枝杉ト称ス又一株圍五丈七尺高相
同ニ石墻ノ傍ニアリ天正兵燹ニ燒亡メ故葉

枯稿ストイハ凡今ハ繁茂セリ本堂ノ東四五
丁ニ池沼アリ長二十間許魚鱉住メリ鏡ノ池
ト名ク或弁天池ト稱ス弁財天ヲ祀ル本堂ニ
登ル路側右ニ石階三十間許是ヨリ石階六十
二級ヲ登リ右傍ニ鐘樓アリ左側ニ客殿四間
長九間許此処ヨリ石階三十三級ヲ登リ五間
四面本堂南面ニアリ大畧明曆中勢陽雜記ニ
所載ニ同シ本堂本尊觀世音俗傳天照天神御
作ト云押野國順祀第二十二番

鷄足山ノ号ハ其土ノ鷄足山ニ比シ曠野ヲ行
尽メ山上ニ登ル故ニ野登寺ト名ツルト云

寺傳云人皇六十伏醍醐天皇御宇延長中帝夢
想ニ感シ住僧仙朝上人ニ勅メ延喜七丁卯年
ヨリ同十年庚午四月七日ニ到テ造管開堂供
養アリ故ニ今四月七日詣人群集ス本堂方丈
庫裏護方堂天日堂仁王門鐘樓浴室子院ハ光
明院蓮光院觀音院深海院ノ四字アリ寺領ハ
三百貫ニシテ莊嚴善美ヲ盡セリ櫻菜盛ナリシ
ニ六百餘年ヲ経テ正親町院天正十六壬午年
三月仙朝上人二十七世ノ瀧孫法印實盛住侶
ノ時豊臣秀吉龍川一益ハ鉾盾ノ汗伽藍尽シ
燒亡シ寺領モ没収セラレ僧侶糧尽絶処ニ及
テ年月ヲ経タルニ治世ニ至リテ今ノ觀音堂

及容殿ヲ纒ニ再營セリ云住僧ハ常ニ池山村
里坊ニ住スト云愚案延長中ニ夢想ノ感得ニ
拠テ延喜七年ヨリ十年ニ至リ建營ト云并ハ
年号前後ノ差アリ然天照天神觀音ヲ神作或
ハ手植玉ノ杉樹等甚怪ベシ凡テ寺記録起ノ
妄ナルハ信スヘキニ非ストイハ凡妄談ノ俗
ヲ惑テ惡ニテ此ニ舉ク識者ハ哂笑スヘシ昏
典ハ千歳ニ遣リ傳フニ至リテ荒廢ノ言ヲ謹
ルニ至リ然レ凡テ山ノ眺望ハ他ニ異ニ大
敢テ高嶽ニ非ストイハ凡一眸ノ間ニ數十里
ヲ窺ムヘシ眼下ニ龜山城ヲ望ム東南ニ蒼海
茫眇トメ尾張三河ヨリ東海洋中ニ至リ天朝

ニ晴明ナル并ハ屬士嶺ヲ望ムヘシ西北方嶽列
リ鈴鹿山並江國及伊賀ニ至リ北ハ三重郡鎌
ヶ岳同具岳ヨリ近江ノ膳吹山負舟郡諸山衆
岳多度山ヨリ東北信濃駒ヶ嶽美濃國ノ高
岳各一瞬メ望ムヘシ當山七八分ヨリ麓ハ万
樹鬱葱トメ松柏老テ枝ヲ交一郡ノ村邑田畠
河渠脚下ニ看ニ堪タリ木堂ノ左頬ニ雨壺ハ
名ク清泉アリ旱暵ノ時雲ヲ祈ル又用水ヲ汲
ム清泉菟アリ容殿ニ通メ朝暮ノ掬ム処ナリ
是ヨリ一里半山中ニ仙ヶ嶽ト云アリ仙朝上
人入定石高三尺餘面七尺餘ノ磐石ナリ此嶽
下ニ入定ノ寂スト云前條ニ云北坂口上ニ野

村ヨリ登ルニ鳩ヶ峯ヲ越テ一坂ト云ルニ
カ石巨嶺アリ又子ラニ石是モ相同ニ其次ニ
不動坂アリ嶮難ナリ次ニ田見カ嶮此処ヨリ
本州一國望ムヘシ大杉谷御池山又此山脉ニ
續キテ御所カ嶮ト云アリ多氣田司信意経廻
ノ地ニノ山溪ノ間整リ幽樾ス本造殿ト云
故ニ御所嶮ト云樵夫ノ傳ナリ此処ニ至ルハ
池山村ヨリ山径アリ字ハ西矢原ヲ経テ五丁
許三箇処ニ深谷ノ淵アリ是四丁登テ長者岩
ト云巨嶺アリ其大嶺ノ中ニ井泉存ス其次ニ
烏帽岩形彷彿タリ次ニ八大龍ト云飛泉アリ
高五六丈許傍ニ藁袋掛岩長持石各々巖ナリ

スベリ石ノ屋場ト云下岩久山坂アリ此処稍
平坦ニテ七ツ釜炭燒場ト云ヲ経テ此処ニ
リ至テ嶮難五六丁許ヲ歴テ此嶮ヲ攀下ル
戸凡ト云此甚危路ナリ白龍下作又五六丁許
ヲ登テ舞床ト云アリ又五六丁ヲ歴テ蘆原ノ
平墟ノ地ナリ是ヨリ仙ヶ籠ハ北ニ望メリ針
盤ヲ試ルニ坤位ニ到レリ仙ヶ嶽ハ西ニアリ
此処ヨリ正兩位ニ墜テ山岨ノ難処ヲ下リ其
処ニ御所嶮ト云アリ高五六丈許左傍ニ滝ノ旧
昔ノ水道ト云アリ此処ヨリ直ニ登ルニ砂石
足ニ隨テ轉落テ路嶮ニメ左右ニ巨嶽掩ヘリ
是御所ヶ谷ノ噴口ナリ一ノ谷ト谷リ老樹鬱

茂之ヲ甚多之樵夫云信意ノ殖ラル所ナリト
傳ヘリ此処ヨリ二三谷ト云テ軽テ雜樹葱鬱
夕リ稍ク攀登リテ家老カ壙小姓カ壙トテ地
乃リ巽位ニ熊尾山聳夕リ北ハ此処ニ至リテ
小伎須山人界ナリ是ヨリ直ニ登リテ御所ノ
旧墟封腫ノ威儀ヲ現ニ存セリ石壁散在ニ蒔
沙乃リ萱原平坦ノ地ニメ北ニ望テ平ナリ此
地東ハ山溪相逼ナリ南ハ平ニメ關ケリ其次
溪間ニ條々渉出夕十二三丁許ヲ歷テ西ハ
山岨ヲ攀登テ公仙五嶽ナリ小社村ノ山界ニ
當リ此洞ヲ御所カ砂流ニ谷ト名ク是ヨリ
峯ニ登リ尽セハ近江国犬上郡多賀ハ巖位ニ

望ム此嶺ニ萱原アリ東ハ本州西ハ江州西国
ノ界ナリ湖水比叡山三上山西ニ望メリ又萱
原ナリ丁許歷テ谷アリ又五六丁攀登リテ絶
嶺ナリ舟嵩ト云大谷アリ此処ニメ近江一曰
過半一望ノ中ニアリ稍ク平地ニメ堀切ナリ
是又近江伊勢ノ界ナリ是ヨリ南ハ幾ク本州
ノ有ナリ北ハ小伎須山ノ麓ニ壙ケ峯向ヒ山
ヨリ石神社ノ奥山ニ連綿セリ此地ヨリ絶境
相尽テ帰途ニ趣ク山洞幽僻ヲ經テ小伎須村
ニ至レリ愚按ニ北畠信意此地ニ經歷メ隱棲
人煙絶タル処ニ何ノ処アリ之其本拠ヲ詳ニ
セズ天正四年滅亡ノ後織田信雄其家系ヲ繼

夕養父タルニ批テ家臣滝川一益ニ命メ飯高
郡大河内ニ遷シ後ニ京都ニ歸住ノ北畠信雅
ト改名ノ逝去ス凡テ凡テ棲居ノ地此処ニ
ルヲ不知ト人ハ凡曾テ聞ニ隨ヒ余カ遠祖
ナルヲ哀慕メ嶮難ナ辛万苦ヲ凌ニ此ニ到ル
ニ及ヘリ山中異草藥品ヲ生ス真菘蓋陽起石
等ヲ採ルトイヘ凡攀躋スルニ便ナラズ恙少
勢ルニ難ニ惜ヘシ

上野

坂本ノ良位カアリ峯川ノ本源山間ニ

民居ス加美乃ト訓ス正税百七十四石龜山領

十リ

小岐須 上野ノ北秋川ノ水原山中ニ民居ス遠

義須ト訓ス正税百五十四石龜山領十リ旧

昔ハ藤堂侯領知ニ津領十リ桃源寺ニ

大上甲賀

大上郡大河原村ハ山徑アリ結河越ト稱

ス嶮難ナリ又木邑ヨリ山本ニ至リ鞠ノ野ニ

出石薬師駅ニ至ル駅中ニ石標アリ是ヨリ東

南ヲ歷テ河曲郡神戸ニ至路アリ方俗山家道

ト稱ス

式内小岸大神社 同処ニアリ山本村椿大神社

ヨリ坤位二十丁 度會延經神名帳考證小岸

太神 古語拾遺云天鈿女強悍因之以爲名今

俗強女謂之於須志此縁也天陰金徳神也在小

夕養父タルニ於テ家臣澆川一益ニ命メ飯高
郡大河内ニ遷シ後ニ京都ニ歸住ノ北畠信雅
ト改名ノ遊去ス凡テ凡テ擡居ノ地此処ニ
ルヲ不知トイヘ凡曾テ聞ニ隨ヒ余カ遠祖
ナルヲ哀慕メ嶮難ナ辛万苦ヲ凌テ此ニ到ル
ニ及ヘリ山中異草藥品ヲ生ス真菘蓋陽起石
等ヲ採ルトイヘ凡攀躋スルニ便ナラズ是少
勢ルニ難ニ惜ヘシ

上ニ野ニ本ノ民位ナリ峯川ノ本源山間ニ
民居ス加美乃ト訓ス正税百七十四石龜山領
ナリ

小岐須 上野ノ北波川ノ水源山中ニ民居ス遠

義須ト訓ス正税百五十四石龜山領ナリ旧
昔ハ藤堂侯領知ニ津領ナリ桃源寺ニ
天元壬寄附券文アリ石神社ノ南ヨリ近江国
犬上郡大河原村ハ山徑アリ結河越ト称
ス嶮難ナリ又木邑ヨリ山本ニ至リ鞠ノ野ニ
出石薬師駅ニ至ル駅中ニ石標アリ是ヨリ東
南ヲ歷テ河曲郡神戸ニ至路アリ方俗山家道
ト称ス

式内小岸大神社 同処ニアリ山本村椿大神社
ヨリ坤位二十丁 度會延經神名帳考證小岸
太神 古語拾遺云天鈿女強悍因之以爲名今
俗強女謂之於須志此縁也天陰金德神也在小

岐須村即山水村之南也度會正身神名帳再考
證小岸神社此辺之川上云椿ノ地ノ川上ハ
椿川ト云ケルナラニ其岸ノ小田ニ祀ル神社
ニテ猿田彦神ノ配合天鈿女命ナリ今小岐須
村ニ在リ 親毅考ニ小岸太ノ名義ハ天鈿女
命ヲ此神社ニ祀ル故ニ其神ノ強剛ナルニ批
テ今強悍ナル女人於須志ト云テ牽合ニ小岸
ハ於須志ノ轉ニメ村邑ヲ小岐須ト名ルモ小
岸ノ社地ノ在スニ批テ稱ス処トイヘリ天陰
金徳ノ神ト云ハ例陰陽五行ノ配合論ニ足
ス又正身再考證ハ此邊ノ川流ハ椿太神社
辺ナリハ椿川ト云ハ其岸大小田ニ

祀ル神社ナレハ猿田彦命ノ配合天ノ鈿女命
ナリト解セリ愚拙考證ニ小岸ハ於須志ノ轉
語ニメ神社及村名ト云ハ穿鑿ニ過テ然ニ
以非ス臆断ナリ又再考證ニ椿太神社ニ批テ
此地ノ川渠ハ椿川ト云ナルヘ之ト是歟稱ニ
メ椿川ト云名ナシ是牽強ノ説ナリ其岸ノ小
田ニ祀ル故ニ名クト云ハ稍近今其社域ヲ闕
スルニ山木村ヨリ二十丁乾位ノ山下ニ被川
ノ源ニ水屋ノ上ニ鬱林アリ林中神祠ニ逼
リ方俗岸太明神ト稱ス故ニ河流ノ岸ニ建ル
処ノ名ニメ更ニ深義アルヘカラス猶此長ヨ
リ段位ニ岸田村アリ是ニ對メ小岸太ト稱ス

ル十リ又小岐須ノ村名ハ小岸ノ轉訛ニ後
世名少処十ルヘシ神名式ニ載ル処ノ小岸太
ハ旧名十ルヘシ本邑ニ至ルハ河曲郡神戸府
ヨリ石薬師村ノ東ニ出テ石標アリ是ヨリ鞠
カ野ニ至リ山本ヲ経テ小岐須ニ至ルヘシ土
俗所謂山家道ハ是十リ今憶フニ小岸太ハ再
考證ニ其岸ノ小田ニ祀ルト云ハ非十リ小岸
太神ト称スヘシ其故ハ椿大御神ハ猿田彦命
池主ノ神威ヲ称ス猿田彦大神トイヘリ然レ
ハ椿大御神十リ是ニ對シ天鈿女命モ小岸大
御神ニ崇敬ノ稱セリ神名式ノ太ニ作ルハ
傳写ノ誤ナルヘシ其餘社田ニ太ヲ假用ル例

十ニ又社域ノ南ニ流ルル方俗統州下云或此
処ハ神明川兵ノヘリ椿河ノ名當テ十キ
十リ至誕ヲ設テ率ニスルハ從フヘカラス祭
神鈴鹿郡賊高皇產靈命トスルハ其義知難ニ
勢陽雜記拾遺式社案内記古屋草紙等々考證
ニ從テ天鈿女命ヲ祀セリト定夕リ其詳十ル
ハ得ストイヘ氏椿大神社ニ配メ相近キ力故
ニ熟アルヘキ氏謂ヘシ因云延喜式伊賀国貢
物ニ人參ヲ載ス小岐須山中ニ今多シ五葉
極白花赤實アリテ真ノ人參ニ似夕リ其根横
生ノ竹根ノコトニ味甚苦烈ニメ薬舗ニ女節
人參ト云モノ十リ方俗フシ人參ト云其葉ノ

石大明神ト用ク糸スルニ至テ勢陽雜記拾遺
古屋草紙鈴鹿郡賦及式社案内記等考證ニ從
テ別ニ論テ石神社ニ充ツハ常ナリ谷大山
祖命ヲ奉祀スルニ定タリ再考證ハ湯津磐村
ニ樓スト云ハ本郡川上小野村ノ北ニアリシ
ト云ユツハ村トイハルヲ指スナルヘシ然レ
氏古昔村邑アリトイハ氏今ハ亡シ今ノ例ニ
ハ道ヒカクシ湯津磐ハ五百箇磐石ニ名シ似
々レハ常強ストイハ氏其地稍ク隔テ相樓ス
ルニ非ス賸推シテ其地理ヲ不知ノ妄ニ辨ス
ハ三及ハリ又祭神ニ此高ヲ并スルニ批テ石
裂神ヲ祭ルト云ハ前考證ヲ排斥スルニ致ナ

トイハ氏從七難ニ其故ハ延喜式ニ所載シ
名神ノ人神殿ニ主トシテ極ムハ石神社ノ石ニ
批テ此高石ヲ指シ世々傍ニ是管スル処ノ
神社ハ存在セシニ屋霜近リ換テ廢絶シ其神
殿モ七トタルニ至リ後世愈々其旧更ノ衰セス
ノ高石ヲ并スルナリト謂ヘシ菴藝郡河内村
石積神社ニ社殿ナシ大高石ヲ并メ神社トス
ルニ相同シ然レ氏古昔ハ社宇アリシ事石積
神社記アリ社殿ナキニ社記アルヘキ義ナリ
其ノ今ニ至リ廢絶スルヲ再管セサルモ石神
社ニ例メ考ヘシ

勢陽五鈴遺響鈴鹿郡卷之四終

世濟正學... 卷之四

孫居商... 卷之四

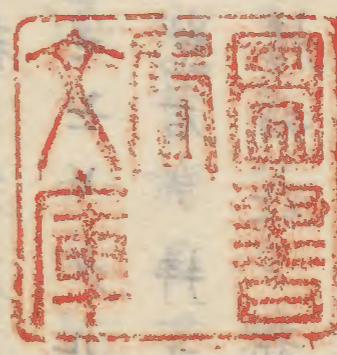
孫居商... 卷之四

孫居商... 卷之四

孫居商... 卷之四

孫居商... 卷之四

孫居商... 卷之四



紙數五卷八枚

