

三音四聲字貫

高井思明編纂
市川清流校正

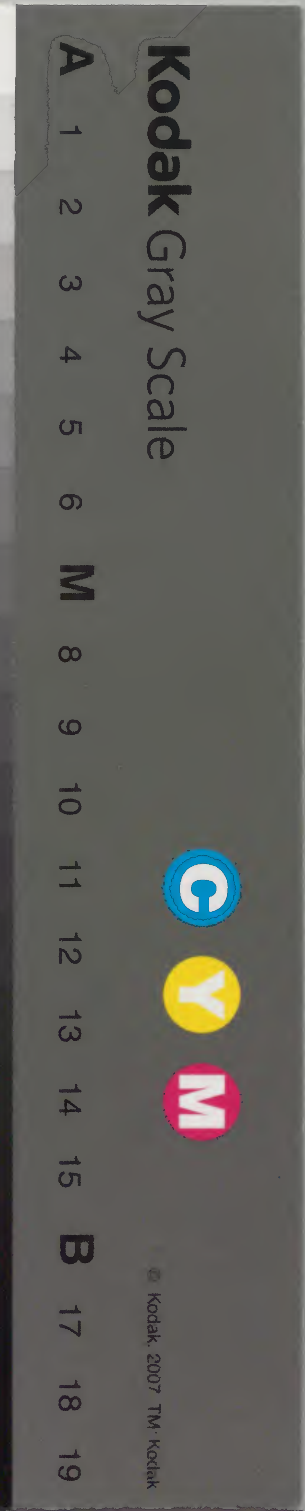
卯

實 卷

子	十一丁	子	十一丁
丑	十二丁	丑	十二丁
寅	十三丁	寅	十三丁
卯	十四丁	卯	十四丁
辰	十五丁	辰	十五丁
巳	十六丁	巳	十六丁
午	十七丁	午	十七丁
未	十八丁	未	十八丁
申	十九丁	申	十九丁
酉	二十丁	酉	二十丁
戌	二十一丁	戌	二十一丁
亥	二十二丁	亥	二十二丁

内	和
三〇三	三〇三
八	八
二	二
一	一

内閣文庫	
番號	和 30386
冊數	16 (3)
函號	208 99



統第二六一号 五十六册

三音四聲字貫

寅卷

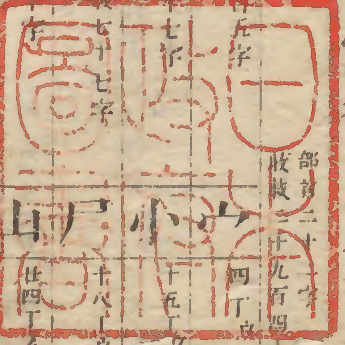
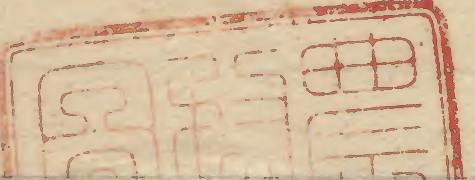
凡二千九百六十三字

子 寸 九 中 巳 干 广

子 一丁 收載 五字	寸 十三丁 收載 四十七字	九 元元十七丁 收載 七十七字	中 廿三丁 收載 四十一字	巳 三十九丁 收載 三十八字	干 四十二丁 收載 三十三字	广 五十四丁 收載 十八字
---------------------	------------------------	--------------------------	------------------------	-------------------------	-------------------------	------------------------

小 耳 巾 工 及 么

小 十四丁 收載 五十二字	耳 十八丁 收載 七十三字	巾 四十四丁 收載 二十四字	工 四十三丁 收載 三十五字	及 五十五丁 收載 二十六字	么 八十丁 收載 十三字
------------------------	------------------------	-------------------------	-------------------------	-------------------------	-----------------------



三音四聲字貫

寅卷 目次

六十六丁ウ 收載六十三字

六十九丁才 收載一百九十三字

七十五丁ウ 收載六十三字

六十八丁才 收載二十四字

七十丁ウ 收載三十八字

七十七丁才 收載二百四十三字

開合 開無印 合ハ 五音 唇水舌火牙牙齒金 三音 右漢音 支那音 四聲 上 去 入 平

清濁 清〇 次清〇 俗音 韻字與支那音之關 和訓 白小爾支那 每卷做之

外

小 同心 才 同手 夕 同水 才 同天 ㄆ 在右者 ㄆ 在左者

三音四聲字貫 寅卷

東武 高井思剛編纂

同 市川清流校正

子部 子 卽里切音接十一月陽氣動萬物滋人以爲稱又息也 卽也王若

凡成德謂之君 又有德有爵之通稱 女 亦稱 夫人自稱曰婢 卿之妻曰内 又由

禮兄弟之 猶 也 命 出就婦家爲贊 贊 又人君受養百姓曰 又辰名太歲在

曰 困敦 又 五等爵名 又左庶 中庶 右庶 又國名 又姓 契 母吞胎 而生故 氏 又

複姓 一人 服 一家 又 細 猶 又 匡 戈四切中廣 庶民 也 徐邈讀 又 譚 子 厝

分別 或 讀 若 養 俗 作 仔 細 曲 慈 通 子 諒 作 慈 良 古 文 字 義 猶 家 子 厝

居 列 切 音 結 人 無 右 臂 形 單 也 餘 也 後 也 短 也 便 也 詩 靡 有 遺 又 特 出 貌 詩 水

水 隆 通 入 則 沈 俗 呼 沙 蟲 一 名 胡 蝶 准 南 又 激 賀 切 音 子 厝 居 月 切 音 厥 無

也 又 用 居 鍊 切 音 拱 子 厝 九 勿 切 音 鑑 義 同 按 孔 厝 居 月 切 音 厥 無

也 又 用 居 鍊 切 音 拱 子 厝 九 勿 切 音 鑑 義 同 按 孔 厝 居 月 切 音 厥 無

也 又 用 居 鍊 切 音 拱 子 厝 九 勿 切 音 鑑 義 同 按 孔 厝 居 月 切 音 厥 無

也 又 用 居 鍊 切 音 拱 子 厝 九 勿 切 音 鑑 義 同 按 孔 厝 居 月 切 音 厥 無

也 又 用 居 鍊 切 音 拱 子 厝 九 勿 切 音 鑑 義 同 按 孔 厝 居 月 切 音 厥 無

也 又 用 居 鍊 切 音 拱 子 厝 九 勿 切 音 鑑 義 同 按 孔 厝 居 月 切 音 厥 無

也 又 用 居 鍊 切 音 拱 子 厝 九 勿 切 音 鑑 義 同 按 孔 厝 居 月 切 音 厥 無

也 又 用 居 鍊 切 音 拱 子 厝 九 勿 切 音 鑑 義 同 按 孔 厝 居 月 切 音 厥 無

舒致切音獸一之也所一也為之一也天子巡諸侯所一曰巡諸侯為天子一土亦曰漢置郡大又姓去一恭

从女在下徐也止也堯典欽明文思一註一自然性之也又寧也定也齊語其心一焉不見異物而遠焉又危之對也又禮表記君子莊敬曰強安肆日偷又謚法和好不爭曰

一又何也檀弓吾將一仰又與焉同安之於焉猶何之於焉音別義通又姓漢一成又一期一平並複姓又州名

安 古○**安** 俗家字从一从犬犬象與豕同義胡官切音桓全也論語若

也本所以成室以居入也又國名微子所封地即一完 古○**完** 胡官切音桓全也論語若

關伯之高丘左傳一辰之虛也又州名又姓

傅子香智而不能一兵又繕也詩溥彼韓城燕師所一又堅好也周禮考工又物一五勿

記輪故三戈不失職謂之一註輪雖故盡而較輻與牙不動也又古文寬字

物去髮形恩按又音**宥** 古○**宥** 待也畜無偶曰一**宥** 伊烏切音香至東南隅也亦

淮南子欲宥之心亡於中則饑虎可尾註欲宥一**宥** 伊烏切音香至東南隅也亦

自戀其軀也按太玄歎五五為士為食為宥**宥** 伊烏切音香至東南隅也亦

榮莊子一又**宥** 伊烏切音香至東南隅也亦

者咬者**宥** 伊烏切音香至東南隅也亦

宥 伊烏切音香至東南隅也亦

宥 伊烏切音香至東南隅也亦

宥 伊烏切音香至東南隅也亦

宥 伊烏切音香至東南隅也亦

宥 伊烏切音香至東南隅也亦

宥 伊烏切音香至東南隅也亦

宥 伊烏切音香至東南隅也亦

宥 伊烏切音香至東南隅也亦

宥 伊烏切音香至東南隅也亦

宥 伊烏切音香至東南隅也亦

宥 伊烏切音香至東南隅也亦

宥 伊烏切音香至東南隅也亦

宥 于脂切 字典無此音 補之 按教切音香 宥上聲也

宥 伊烏切音香至東南隅也亦

宥 伊烏切音香至東南隅也亦

宥 伊烏切音香至東南隅也亦

宥 伊烏切音香至東南隅也亦

宥 伊烏切音香至東南隅也亦

宥 伊烏切音香至東南隅也亦

宥 伊烏切音香至東南隅也亦

宥 伊烏切音香至東南隅也亦

宥 伊烏切音香至東南隅也亦

宥 伊烏切音香至東南隅也亦

宥 伊烏切音香至東南隅也亦

宥 伊烏切音香至東南隅也亦

宥 伊烏切音香至東南隅也亦

宥 伊烏切音香至東南隅也亦

宥 伊烏切音香至東南隅也亦

三音四聲字寶

古拜切本合
轉音怪也

蒲交切音庖
以註之袍索

約
戶八切本音
點唐音因

匡讀作一又作偃註
廢疾之人姑與一同

不○
進○

不○
進○

不○
進○

不○
進○

不○
進○

不○
進○

不○
進○

不○
進○

音尤竟也與旭
文同而義異

不○
進○

不○
進○

不○
進○

不○
進○

不○
進○

不○
進○

不○
進○

不○
進○

藏可切音左
不正也足偏廢也

不○
進○

不○
進○

不○
進○

不○
進○

不○
進○

不○
進○

不○
進○

不○
進○

居義切
義全

不○
進○

不○
進○

不○
進○

不○
進○

不○
進○

不○
進○

不○
進○

不○
進○

在果切
兀坐也齒

不○
進○

不○
進○

不○
進○

不○
進○

不○
進○

不○
進○

不○
進○

不○
進○

思邀切音宵
禮春時有獨首疾痲同

不○
進○

不○
進○

不○
進○

不○
進○

不○
進○

不○
進○

不○
進○

不○
進○

吐猥切音腿
委一行病也

不○
進○

不○
進○

不○
進○

不○
進○

不○
進○

不○
進○

不○
進○

不○
進○

風疾也或作瘧
邦行也

不○
進○

不○
進○

不○
進○

不○
進○

不○
進○

不○
進○

不○
進○

不○
進○

正字通統一皆譌
文見几部奴字註

不○
進○

不○
進○

不○
進○

不○
進○

不○
進○

不○
進○

不○
進○

不○
進○

蒲侯切哀
義全

不○
進○

不○
進○

不○
進○

不○
進○

不○
進○

不○
進○

不○
進○

不○
進○

尺約切音綽齊楚
之間謂跛曰

不○
進○

不○
進○

不○
進○

不○
進○

不○
進○

不○
進○

不○
進○

不○
進○

制蹇也又一足
行曰一作蹇

不○
進○

不○
進○

不○
進○

不○
進○

不○
進○

不○
進○

不○
進○

不○
進○

時尤切音腫
則生此疾小雅既微且

不○
進○

不○
進○

不○
進○

不○
進○

不○
進○

不○
進○

不○
進○

不○
進○

同蹇○
俗省蹇

不○
進○

不○
進○

不○
進○

不○
進○

不○
進○

不○
進○

不○
進○

不○
進○

即也齊語工
註五采一帀曰

不○
進○

不○
進○

不○
進○

不○
進○

不○
進○

不○
進○

不○
進○

不○
進○

物成亦終也
漢董氏改爲

不○
進○

不○
進○

不○
進○

不○
進○

不○
進○

不○
進○

不○
進○

不○
進○

地行不
正也

不○
進○

不○
進○

不○
進○

不○
進○

不○
進○

不○
進○

不○
進○

不○
進○

古忽切音涓
病也又丹差也

不○
進○

不○
進○

不○
進○

不○
進○

不○
進○

不○
進○

不○
進○

不○
進○

切音恤不
能行也

不○
進○

不○
進○

不○
進○

不○
進○

不○
進○

不○
進○

不○
進○

不○
進○

戶圭切音
字彙音訓高貌

不○
進○

不○
進○

不○
進○

不○
進○

不○
進○

不○
進○

不○
進○

不○
進○

杜回切音
爾雅作

不○
進○

不○
進○

不○
進○

不○
進○

不○
進○

不○
進○

不○
進○

不○
進○

杜奚切音
啼跛也

不○
進○

不○
進○

不○
進○

不○
進○

不○
進○

不○
進○

不○
進○

不○
進○

戶圭切音
字彙音訓高貌

不○
進○

不○
進○

不○
進○

不○
進○

不○
進○

不○
進○

不○
進○

不○
進○

杜回切音
爾雅作

不○
進○

不○
進○

不○
進○

不○
進○

不○
進○

不○
進○

不○
進○

不○
進○

黃卷
九部九畫至三畫尸部一畫

不○
進○

不○
進○

不○
進○

不○
進○

不○
進○

不○
進○

不○
進○

不○
進○

三四聲字

其侍也按侍治具也備也又與序時義通又一待也

也本序履履中音也又履也或作踐踐

也本序履履中音也又履也或作踐踐

也本序履履中音也又履也或作踐踐

也本序履履中音也又履也或作踐踐

也本序履履中音也又履也或作踐踐

也本序履履中音也又履也或作踐踐

也本序履履中音也又履也或作踐踐

也本序履履中音也又履也或作踐踐

也本序履履中音也又履也或作踐踐

也本序履履中音也又履也或作踐踐

也本序履履中音也又履也或作踐踐

也本序履履中音也又履也或作踐踐

也本序履履中音也又履也或作踐踐

也本序履履中音也又履也或作踐踐

也本序履履中音也又履也或作踐踐

也本序履履中音也又履也或作踐踐

也本序履履中音也又履也或作踐踐

也本序履履中音也又履也或作踐踐

也本序履履中音也又履也或作踐踐

也本序履履中音也又履也或作踐踐

也本序履履中音也又履也或作踐踐

也本序履履中音也又履也或作踐踐

也本序履履中音也又履也或作踐踐

也本序履履中音也又履也或作踐踐

朱成切音注音著可疑虛器切本音錄玉類

察也書周官各率其小以倡九牧又九族也又類也債等也又從也頂羽渡淮騎能一者否餘人耳又善一又謂綴綴之也又適也左傳臣不幸一當我行又再賈渾一渾渾一迷也

馬云入也正字又通

通俗作屬屬非

屬乎切音虛

屬一蟬蛉也

屬一蟬蛉也

屬一蟬蛉也

屬一蟬蛉也

屬一蟬蛉也

屬一蟬蛉也

屬一蟬蛉也

屬一蟬蛉也

屬一蟬蛉也

一說以象鼓之雙枝一曰當作从干下出

也又陌

也又陌

也又陌

也又陌

也又陌

也又陌

也又陌

中部

也又陌

也又陌

也又陌

也又陌

也又陌

也又陌

也又陌

也又陌

也又陌

也又陌

也又陌

也又陌

也又陌

也又陌

也又陌

也又陌

也又陌

也又陌

也又陌

岸也按與石部礪字音義同重出又地名隋作俱不可從降陞崎嶇也

崑崙古澤切音昆崑山名山在西北去嵩高五萬里地之中也嵩高一千三百里河水出其東北厥屈從其東南流入渤海其佗崑崙之說聚荒唐也悉省之又謂崑崙為崑崙

崑崙在荒服之外皮崑崙又作崑崙皮崑崙又作崑崙

崑崙崑崙切音崑崑山名崑崙末其崑崙崑崙切音崑崑山名崑崙末其崑崙崑崙切音崑崑山名崑崙末其崑崙

崑崙崑崙切音崑崑山名崑崙末其崑崙崑崙切音崑崑山名崑崙末其崑崙崑崙切音崑崑山名崑崙末其崑崙

崑崙崑崙切音崑崑山名崑崙末其崑崙崑崙切音崑崑山名崑崙末其崑崙崑崙切音崑崑山名崑崙末其崑崙

崑崙崑崙切音崑崑山名崑崙末其崑崙崑崙切音崑崑山名崑崙末其崑崙崑崙切音崑崑山名崑崙末其崑崙

崑崙崑崙切音崑崑山名崑崙末其崑崙崑崙切音崑崑山名崑崙末其崑崙崑崙切音崑崑山名崑崙末其崑崙

崑崙崑崙切音崑崑山名崑崙末其崑崙崑崙切音崑崑山名崑崙末其崑崙崑崙切音崑崑山名崑崙末其崑崙

崑崙崑崙切音崑崑山名崑崙末其崑崙崑崙切音崑崑山名崑崙末其崑崙崑崙切音崑崑山名崑崙末其崑崙

音畫當作音

崑崙崑崙切音崑崑山名崑崙末其崑崙崑崙切音崑崑山名崑崙末其崑崙崑崙切音崑崑山名崑崙末其崑崙

崑崙崑崙切音崑崑山名崑崙末其崑崙崑崙切音崑崑山名崑崙末其崑崙崑崙切音崑崑山名崑崙末其崑崙

崑崙崑崙切音崑崑山名崑崙末其崑崙崑崙切音崑崑山名崑崙末其崑崙崑崙切音崑崑山名崑崙末其崑崙

崑崙崑崙切音崑崑山名崑崙末其崑崙崑崙切音崑崑山名崑崙末其崑崙崑崙切音崑崑山名崑崙末其崑崙

崑崙崑崙切音崑崑山名崑崙末其崑崙崑崙切音崑崑山名崑崙末其崑崙崑崙切音崑崑山名崑崙末其崑崙

崑崙崑崙切音崑崑山名崑崙末其崑崙崑崙切音崑崑山名崑崙末其崑崙崑崙切音崑崑山名崑崙末其崑崙

崑崙崑崙切音崑崑山名崑崙末其崑崙崑崙切音崑崑山名崑崙末其崑崙崑崙切音崑崑山名崑崙末其崑崙

崑崙崑崙切音崑崑山名崑崙末其崑崙崑崙切音崑崑山名崑崙末其崑崙崑崙切音崑崑山名崑崙末其崑崙

崑崙崑崙切音崑崑山名崑崙末其崑崙崑崙切音崑崑山名崑崙末其崑崙崑崙切音崑崑山名崑崙末其崑崙

崑崙崑崙切音崑崑山名崑崙末其崑崙崑崙切音崑崑山名崑崙末其崑崙崑崙切音崑崑山名崑崙末其崑崙

崑崙崑崙切音崑崑山名崑崙末其崑崙崑崙切音崑崑山名崑崙末其崑崙崑崙切音崑崑山名崑崙末其崑崙

崑崙崑崙切音崑崑山名崑崙末其崑崙崑崙切音崑崑山名崑崙末其崑崙崑崙切音崑崑山名崑崙末其崑崙

崑崙崑崙切音崑崑山名崑崙末其崑崙崑崙切音崑崑山名崑崙末其崑崙崑崙切音崑崑山名崑崙末其崑崙

崑崙崑崙切音崑崑山名崑崙末其崑崙崑崙切音崑崑山名崑崙末其崑崙崑崙切音崑崑山名崑崙末其崑崙

崑崙崑崙切音崑崑山名崑崙末其崑崙崑崙切音崑崑山名崑崙末其崑崙崑崙切音崑崑山名崑崙末其崑崙

崑崙崑崙切音崑崑山名崑崙末其崑崙崑崙切音崑崑山名崑崙末其崑崙崑崙切音崑崑山名崑崙末其崑崙

崑崙崑崙切音崑崑山名崑崙末其崑崙崑崙切音崑崑山名崑崙末其崑崙崑崙切音崑崑山名崑崙末其崑崙

崑崙崑崙切音崑崑山名崑崙末其崑崙崑崙切音崑崑山名崑崙末其崑崙崑崙切音崑崑山名崑崙末其崑崙

崑崙崑崙切音崑崑山名崑崙末其崑崙崑崙切音崑崑山名崑崙末其崑崙崑崙切音崑崑山名崑崙末其崑崙

五感切音鏡
清濁音也今
以音坎為次
清音

古兩切本音
余豈願也

音盛可商
音樂也

虞俱音作
後下或通

嶷 莊子大山一巖之下
○ 嶷 苦咸切音又感
○ 嶷 嶷山形或作嶷
○ 嶷 嶷山形或作嶷

嶷 嶷山形或作嶷
○ 嶷 嶷山形或作嶷
○ 嶷 嶷山形或作嶷

嶷 嶷山形或作嶷
○ 嶷 嶷山形或作嶷
○ 嶷 嶷山形或作嶷

嶷 嶷山形或作嶷
○ 嶷 嶷山形或作嶷
○ 嶷 嶷山形或作嶷

嶷 嶷山形或作嶷
○ 嶷 嶷山形或作嶷
○ 嶷 嶷山形或作嶷

嶷 嶷山形或作嶷
○ 嶷 嶷山形或作嶷
○ 嶷 嶷山形或作嶷

嶷 嶷山形或作嶷
○ 嶷 嶷山形或作嶷
○ 嶷 嶷山形或作嶷

嶷 嶷山形或作嶷
○ 嶷 嶷山形或作嶷
○ 嶷 嶷山形或作嶷

嶷 嶷山形或作嶷
○ 嶷 嶷山形或作嶷
○ 嶷 嶷山形或作嶷

嶷 嶷山形或作嶷
○ 嶷 嶷山形或作嶷
○ 嶷 嶷山形或作嶷

嶷 嶷山形或作嶷
○ 嶷 嶷山形或作嶷
○ 嶷 嶷山形或作嶷

嶷 嶷山形或作嶷
○ 嶷 嶷山形或作嶷
○ 嶷 嶷山形或作嶷

嶷 嶷山形或作嶷
○ 嶷 嶷山形或作嶷
○ 嶷 嶷山形或作嶷

嶷 嶷山形或作嶷
○ 嶷 嶷山形或作嶷
○ 嶷 嶷山形或作嶷

嶷 嶷山形或作嶷
○ 嶷 嶷山形或作嶷
○ 嶷 嶷山形或作嶷

嶷 嶷山形或作嶷
○ 嶷 嶷山形或作嶷
○ 嶷 嶷山形或作嶷

嶷 嶷山形或作嶷
○ 嶷 嶷山形或作嶷
○ 嶷 嶷山形或作嶷

嶷 嶷山形或作嶷
○ 嶷 嶷山形或作嶷
○ 嶷 嶷山形或作嶷

嶷 嶷山形或作嶷
○ 嶷 嶷山形或作嶷
○ 嶷 嶷山形或作嶷

嶷 嶷山形或作嶷
○ 嶷 嶷山形或作嶷
○ 嶷 嶷山形或作嶷

嶷 嶷山形或作嶷
○ 嶷 嶷山形或作嶷
○ 嶷 嶷山形或作嶷

嶷 嶷山形或作嶷
○ 嶷 嶷山形或作嶷
○ 嶷 嶷山形或作嶷

嶷 嶷山形或作嶷
○ 嶷 嶷山形或作嶷
○ 嶷 嶷山形或作嶷

嶷 嶷山形或作嶷
○ 嶷 嶷山形或作嶷
○ 嶷 嶷山形或作嶷

嶷 嶷山形或作嶷
○ 嶷 嶷山形或作嶷
○ 嶷 嶷山形或作嶷

嶷 嶷山形或作嶷
○ 嶷 嶷山形或作嶷
○ 嶷 嶷山形或作嶷

嶷 嶷山形或作嶷
○ 嶷 嶷山形或作嶷
○ 嶷 嶷山形或作嶷

嶷 嶷山形或作嶷
○ 嶷 嶷山形或作嶷
○ 嶷 嶷山形或作嶷

嶷 嶷山形或作嶷
○ 嶷 嶷山形或作嶷
○ 嶷 嶷山形或作嶷

嶷 嶷山形或作嶷
○ 嶷 嶷山形或作嶷
○ 嶷 嶷山形或作嶷

嶷 嶷山形或作嶷
○ 嶷 嶷山形或作嶷
○ 嶷 嶷山形或作嶷

嶷 嶷山形或作嶷
○ 嶷 嶷山形或作嶷
○ 嶷 嶷山形或作嶷

嶷 嶷山形或作嶷
○ 嶷 嶷山形或作嶷
○ 嶷 嶷山形或作嶷

嶷 嶷山形或作嶷
○ 嶷 嶷山形或作嶷
○ 嶷 嶷山形或作嶷

嶷 嶷山形或作嶷
○ 嶷 嶷山形或作嶷
○ 嶷 嶷山形或作嶷

嶷 嶷山形或作嶷
○ 嶷 嶷山形或作嶷
○ 嶷 嶷山形或作嶷

嶷 嶷山形或作嶷
○ 嶷 嶷山形或作嶷
○ 嶷 嶷山形或作嶷

語其切本音
疑之韵

疑 支 語其切音宜九山名在零陵營道縣北奔陵在焉山方二千餘里四州各近
一隅世稱九峰相似望而疑之謂之九通作疑又離騷九疑嶺其然也

嶠 戶崩切音橫峙山峻貌
又職 嶠 魚力切音逆小兒有知也本作嶠今文作嶠大雅克岐克嶠一識也其貌
然有所識別也又史帝譽紀其色都郁其德一註德高也或作嶠

嶠 戶崩切音橫峙山峻貌
又職 嶠 魚力切音逆小兒有知也本作嶠今文作嶠大雅克岐克嶠一識也其貌
然有所識別也又史帝譽紀其色都郁其德一註德高也或作嶠

嶠 戶崩切音橫峙山峻貌
又職 嶠 魚力切音逆小兒有知也本作嶠今文作嶠大雅克岐克嶠一識也其貌
然有所識別也又史帝譽紀其色都郁其德一註德高也或作嶠

嶠 戶崩切音橫峙山峻貌
又職 嶠 魚力切音逆小兒有知也本作嶠今文作嶠大雅克岐克嶠一識也其貌
然有所識別也又史帝譽紀其色都郁其德一註德高也或作嶠

徐呂切雙清
音也音上聲
清音也

嶠 戶崩切音橫峙山峻貌
又職 嶠 魚力切音逆小兒有知也本作嶠今文作嶠大雅克岐克嶠一識也其貌
然有所識別也又史帝譽紀其色都郁其德一註德高也或作嶠

嶠 戶崩切音橫峙山峻貌
又職 嶠 魚力切音逆小兒有知也本作嶠今文作嶠大雅克岐克嶠一識也其貌
然有所識別也又史帝譽紀其色都郁其德一註德高也或作嶠

嶠 戶崩切音橫峙山峻貌
又職 嶠 魚力切音逆小兒有知也本作嶠今文作嶠大雅克岐克嶠一識也其貌
然有所識別也又史帝譽紀其色都郁其德一註德高也或作嶠

嶠 戶崩切音橫峙山峻貌
又職 嶠 魚力切音逆小兒有知也本作嶠今文作嶠大雅克岐克嶠一識也其貌
然有所識別也又史帝譽紀其色都郁其德一註德高也或作嶠

嶠 戶崩切音橫峙山峻貌
又職 嶠 魚力切音逆小兒有知也本作嶠今文作嶠大雅克岐克嶠一識也其貌
然有所識別也又史帝譽紀其色都郁其德一註德高也或作嶠

嶠 戶崩切音橫峙山峻貌
又職 嶠 魚力切音逆小兒有知也本作嶠今文作嶠大雅克岐克嶠一識也其貌
然有所識別也又史帝譽紀其色都郁其德一註德高也或作嶠

嶠 戶崩切音橫峙山峻貌
又職 嶠 魚力切音逆小兒有知也本作嶠今文作嶠大雅克岐克嶠一識也其貌
然有所識別也又史帝譽紀其色都郁其德一註德高也或作嶠

嶠 戶崩切音橫峙山峻貌
又職 嶠 魚力切音逆小兒有知也本作嶠今文作嶠大雅克岐克嶠一識也其貌
然有所識別也又史帝譽紀其色都郁其德一註德高也或作嶠

嶠 戶崩切音橫峙山峻貌
又職 嶠 魚力切音逆小兒有知也本作嶠今文作嶠大雅克岐克嶠一識也其貌
然有所識別也又史帝譽紀其色都郁其德一註德高也或作嶠

嶠 戶崩切音橫峙山峻貌
又職 嶠 魚力切音逆小兒有知也本作嶠今文作嶠大雅克岐克嶠一識也其貌
然有所識別也又史帝譽紀其色都郁其德一註德高也或作嶠

嶠 戶崩切音橫峙山峻貌
又職 嶠 魚力切音逆小兒有知也本作嶠今文作嶠大雅克岐克嶠一識也其貌
然有所識別也又史帝譽紀其色都郁其德一註德高也或作嶠

嶠 音也
音上聲
清音也

嶠 戶崩切音橫峙山峻貌
又職 嶠 魚力切音逆小兒有知也本作嶠今文作嶠大雅克岐克嶠一識也其貌
然有所識別也又史帝譽紀其色都郁其德一註德高也或作嶠

嶠 戶崩切音橫峙山峻貌
又職 嶠 魚力切音逆小兒有知也本作嶠今文作嶠大雅克岐克嶠一識也其貌
然有所識別也又史帝譽紀其色都郁其德一註德高也或作嶠

嶠 戶崩切音橫峙山峻貌
又職 嶠 魚力切音逆小兒有知也本作嶠今文作嶠大雅克岐克嶠一識也其貌
然有所識別也又史帝譽紀其色都郁其德一註德高也或作嶠

嶠 戶崩切音橫峙山峻貌
又職 嶠 魚力切音逆小兒有知也本作嶠今文作嶠大雅克岐克嶠一識也其貌
然有所識別也又史帝譽紀其色都郁其德一註德高也或作嶠

嶠 戶崩切音橫峙山峻貌
又職 嶠 魚力切音逆小兒有知也本作嶠今文作嶠大雅克岐克嶠一識也其貌
然有所識別也又史帝譽紀其色都郁其德一註德高也或作嶠

嶠 戶崩切音橫峙山峻貌
又職 嶠 魚力切音逆小兒有知也本作嶠今文作嶠大雅克岐克嶠一識也其貌
然有所識別也又史帝譽紀其色都郁其德一註德高也或作嶠

音讀腰韻上
筆按舊方安
增切上聲
韻牙清行三
音亦如下改
正
冠
起音
起
虛其切本音
傳之韻
音喉上竹角
切同音

厄 五果切倭上聲本作厄水節也
厄 章移切音支圍器也一名網所以節飲食象入下在其下也又酒器
厄 也受四井又漆草名史記巴蜀亦沃野地繞一註一烟支紫赤色也
厄 丘奇切音校正字通此字下尚有明字
厄 已入卍部此復重出令刑
厄 本作厄父為召子為
厄 或作厄今通作昭
厄 牛戈切音訛
厄 義全又作厄
厄 音未詳道書
厄 真陽之赤也

衣 古文朕
衣 楊雄蜀都賦野篠
衣 音義未詳
衣 都水切音
衣 義全
衣 居之切音
衣 疾惠也
衣 居之切音
衣 疾惠也

記 或臨字
記 粉音義未詳
記 名備宏說與紀全
記 居之切音
記 疾惠也
記 居之切音
記 疾惠也

巷 胡終切學去聲里中
巷 道从邑从夂皆在邑
巷 居之切音
巷 疾惠也
巷 居之切音
巷 疾惠也

巷 居之切音
巷 疾惠也
巷 居之切音
巷 疾惠也

巷 居之切音
巷 疾惠也
巷 居之切音
巷 疾惠也

巷 居之切音
巷 疾惠也
巷 居之切音
巷 疾惠也

巷 居之切音
巷 疾惠也
巷 居之切音
巷 疾惠也

巷 居之切音
巷 疾惠也
巷 居之切音
巷 疾惠也

巷 居之切音
巷 疾惠也
巷 居之切音
巷 疾惠也

巷 居之切音
巷 疾惠也
巷 居之切音
巷 疾惠也

巷 居之切音
巷 疾惠也
巷 居之切音
巷 疾惠也

巷 居之切音
巷 疾惠也
巷 居之切音
巷 疾惠也

巷 居之切音
巷 疾惠也
巷 居之切音
巷 疾惠也

巷 居之切音
巷 疾惠也
巷 居之切音
巷 疾惠也

巷 居之切音
巷 疾惠也
巷 居之切音
巷 疾惠也

巷 居之切音
巷 疾惠也
巷 居之切音
巷 疾惠也

巷 居之切音
巷 疾惠也
巷 居之切音
巷 疾惠也

巷 居之切音
巷 疾惠也
巷 居之切音
巷 疾惠也

音讀腰韻上
筆按舊方安
增切上聲
韻牙清行三
音亦如下改
正
冠
起音
起
虛其切本音
傳之韻
音喉上竹角
切同音

巾 離脫切音
巾 撰持也
巾 居銀切音神佩巾中也內則盥卒後一註一以悅手又蒙首衣也佩
巾 居銀切音神佩巾中也內則盥卒後一註一以悅手又蒙首衣也佩
巾 居銀切音神佩巾中也內則盥卒後一註一以悅手又蒙首衣也佩
巾 居銀切音神佩巾中也內則盥卒後一註一以悅手又蒙首衣也佩

巾 居銀切音神佩巾中也內則盥卒後一註一以悅手又蒙首衣也佩
巾 居銀切音神佩巾中也內則盥卒後一註一以悅手又蒙首衣也佩
巾 居銀切音神佩巾中也內則盥卒後一註一以悅手又蒙首衣也佩
巾 居銀切音神佩巾中也內則盥卒後一註一以悅手又蒙首衣也佩

巾 居銀切音神佩巾中也內則盥卒後一註一以悅手又蒙首衣也佩
巾 居銀切音神佩巾中也內則盥卒後一註一以悅手又蒙首衣也佩
巾 居銀切音神佩巾中也內則盥卒後一註一以悅手又蒙首衣也佩
巾 居銀切音神佩巾中也內則盥卒後一註一以悅手又蒙首衣也佩

巾 居銀切音神佩巾中也內則盥卒後一註一以悅手又蒙首衣也佩
巾 居銀切音神佩巾中也內則盥卒後一註一以悅手又蒙首衣也佩
巾 居銀切音神佩巾中也內則盥卒後一註一以悅手又蒙首衣也佩
巾 居銀切音神佩巾中也內則盥卒後一註一以悅手又蒙首衣也佩

巾 居銀切音神佩巾中也內則盥卒後一註一以悅手又蒙首衣也佩
巾 居銀切音神佩巾中也內則盥卒後一註一以悅手又蒙首衣也佩
巾 居銀切音神佩巾中也內則盥卒後一註一以悅手又蒙首衣也佩
巾 居銀切音神佩巾中也內則盥卒後一註一以悅手又蒙首衣也佩

巾 居銀切音神佩巾中也內則盥卒後一註一以悅手又蒙首衣也佩
巾 居銀切音神佩巾中也內則盥卒後一註一以悅手又蒙首衣也佩
巾 居銀切音神佩巾中也內則盥卒後一註一以悅手又蒙首衣也佩
巾 居銀切音神佩巾中也內則盥卒後一註一以悅手又蒙首衣也佩

巾 居銀切音神佩巾中也內則盥卒後一註一以悅手又蒙首衣也佩
巾 居銀切音神佩巾中也內則盥卒後一註一以悅手又蒙首衣也佩
巾 居銀切音神佩巾中也內則盥卒後一註一以悅手又蒙首衣也佩
巾 居銀切音神佩巾中也內則盥卒後一註一以悅手又蒙首衣也佩

巾 居銀切音神佩巾中也內則盥卒後一註一以悅手又蒙首衣也佩
巾 居銀切音神佩巾中也內則盥卒後一註一以悅手又蒙首衣也佩
巾 居銀切音神佩巾中也內則盥卒後一註一以悅手又蒙首衣也佩
巾 居銀切音神佩巾中也內則盥卒後一註一以悅手又蒙首衣也佩

巾 居銀切音神佩巾中也內則盥卒後一註一以悅手又蒙首衣也佩
巾 居銀切音神佩巾中也內則盥卒後一註一以悅手又蒙首衣也佩
巾 居銀切音神佩巾中也內則盥卒後一註一以悅手又蒙首衣也佩
巾 居銀切音神佩巾中也內則盥卒後一註一以悅手又蒙首衣也佩

巾 居銀切音神佩巾中也內則盥卒後一註一以悅手又蒙首衣也佩
巾 居銀切音神佩巾中也內則盥卒後一註一以悅手又蒙首衣也佩
巾 居銀切音神佩巾中也內則盥卒後一註一以悅手又蒙首衣也佩
巾 居銀切音神佩巾中也內則盥卒後一註一以悅手又蒙首衣也佩

巾 居銀切音神佩巾中也內則盥卒後一註一以悅手又蒙首衣也佩
巾 居銀切音神佩巾中也內則盥卒後一註一以悅手又蒙首衣也佩
巾 居銀切音神佩巾中也內則盥卒後一註一以悅手又蒙首衣也佩
巾 居銀切音神佩巾中也內則盥卒後一註一以悅手又蒙首衣也佩

巾 居銀切音神佩巾中也內則盥卒後一註一以悅手又蒙首衣也佩
巾 居銀切音神佩巾中也內則盥卒後一註一以悅手又蒙首衣也佩
巾 居銀切音神佩巾中也內則盥卒後一註一以悅手又蒙首衣也佩
巾 居銀切音神佩巾中也內則盥卒後一註一以悅手又蒙首衣也佩

三四四聲字類
黃卷 巾部 一畫至三畫 四十三

私列切
同音
式列切

與字清濁行
替字位空故
取森

鳴 安古切音 陽手巾也

幣 泰蓋切音帶一方山 名一曰郡名屬幽州

十一 祭 所例切音細 帛也遺餘也

幡 帛也遺餘也 今特剪綉為花

幟 帛也遺餘也 今特剪綉為花

幟 帛也遺餘也 今特剪綉為花

幟 帛也遺餘也 今特剪綉為花

幟 帛也遺餘也 今特剪綉為花

幟 帛也遺餘也 今特剪綉為花

幟 帛也遺餘也 今特剪綉為花

幟 帛也遺餘也 今特剪綉為花

幟 帛也遺餘也 今特剪綉為花

幟 帛也遺餘也 今特剪綉為花

幟 帛也遺餘也 今特剪綉為花

幟 帛也遺餘也 今特剪綉為花

幟 帛也遺餘也 今特剪綉為花

幟 帛也遺餘也 今特剪綉為花

幟 帛也遺餘也 今特剪綉為花

幟 帛也遺餘也 今特剪綉為花

幟 帛也遺餘也 今特剪綉為花

幟 帛也遺餘也 今特剪綉為花

幟 帛也遺餘也 今特剪綉為花

幟 帛也遺餘也 今特剪綉為花

幟 帛也遺餘也 今特剪綉為花

幟 帛也遺餘也 今特剪綉為花

幟 帛也遺餘也 今特剪綉為花

幟 帛也遺餘也 今特剪綉為花

幟 帛也遺餘也 今特剪綉為花

幟 帛也遺餘也 今特剪綉為花

寅卷 巾部 十一 畫 五十一

幟 帛也遺餘也 今特剪綉為花

幟 帛也遺餘也 今特剪綉為花

幟 帛也遺餘也 今特剪綉為花

幟 帛也遺餘也 今特剪綉為花

幟 帛也遺餘也 今特剪綉為花

幟 帛也遺餘也 今特剪綉為花

幟 帛也遺餘也 今特剪綉為花

幟 帛也遺餘也 今特剪綉為花

幟 帛也遺餘也 今特剪綉為花

幟 帛也遺餘也 今特剪綉為花

幟 帛也遺餘也 今特剪綉為花

幟 帛也遺餘也 今特剪綉為花

幟 帛也遺餘也 今特剪綉為花

幟 帛也遺餘也 今特剪綉為花

幟 帛也遺餘也 今特剪綉為花

幟 帛也遺餘也 今特剪綉為花

幟 帛也遺餘也 今特剪綉為花

幟 帛也遺餘也 今特剪綉為花

幟 帛也遺餘也 今特剪綉為花

幟 帛也遺餘也 今特剪綉為花

幟 帛也遺餘也 今特剪綉為花

幟 帛也遺餘也 今特剪綉為花

幟 帛也遺餘也 今特剪綉為花

幟 帛也遺餘也 今特剪綉為花

幟 帛也遺餘也 今特剪綉為花

幟 帛也遺餘也 今特剪綉為花

幟 帛也遺餘也 今特剪綉為花

幟 帛也遺餘也 今特剪綉為花

幟 帛也遺餘也 今特剪綉為花

魏報立兩
屋合也
廢
莫各切音
廢
於其切音
廢
五牢切音
倉一也俗作

廢
苦郭切音
廢
大也
大雅上帝
昔之憎其式
吳志周
瑜傳性度
恢一又空

廢
漢西羌地
廢
侯切音樓
屋麗一也
又廢
龍珠切音樓
也廢一綺窗

廢
於禁切陰去聲
庇麻一也
戰國策
趙席離敵而
庇桑陸亦作陸

廢
力米切音
又廢
力弔切音
料一姓周文
王子伯一又甫

廢
當蓋切音
帶邪一也
屋邪又水名
魏志其地自
仇池以西
東西千里一水以南
南北八百里

廢
尸灼切音
廢
徒義關
廢
古文契按即
廢
音韻下
廢
王委切音
廢
音韻下
廢
音韻下

廢
通潘切音
廢
此文當是
論字
廢
直株切音
說文庖屋也
孟子遠庖一也
又主也
又

廢
條國有
木汁肥可
用之
黃餅俗作
廢
重也
廢
音韻下
廢
音韻下
廢
音韻下

廢
直連切音
廢
畝半一家
之居魏風
胡取禾三百
兮傳一夫之
居曰一田
禮夫一

廢
田百畝
註一城邑
之居又市
部也王制
市一而不稅
註一市物
部舍稅其
舍不稅其
物

廢
周禮地官
人掌斂一
布而人于
泉府註一
布者貨賄
諸物部舍
之稅賤謂
在行肆官
有部

廢
舍人有
置物於中
使之出稅
故云一布
也班固西
都賦旁流
百一或作
樓有田一
墟又作墟

廢
同都切音
徒一廢
廢也
廢
音韻下
廢
音韻下
廢
音韻下

廢
息移切音
斯使也
賤也養也
切斯養馬
者公羊傳
一役應養
註艾草為
防者曰

廢
又與斯
通一作斯
廢
牛錦切音
傑又淤塞
也唐書薛
大鼎傳滄
又

廢
眉召切音
苗去聲
尊先祖
貌也一者
貌也所以
彷彿先人
之形容也
釋名元禮
形

廢
貌所在也
又宗一也
爾雅釋宮
室有東西
廂曰一註
夾室前堂
疏八大室
有東

廢
西廂夾室
及前堂有
序牆者曰
一又宮前
曰一後曰
廢今王宮
之前殿士
大夫之廳
事是也

廢
一之志又
凡祠外神
者亦曰一
史記封禪
書越人斬
垣平以

廢
望氣見上
音長安東
北有神氣
成五采於
是作渭陽
五帝廟

廢
會也
廢無雙也

廢
會也
廢無雙也

廢
會也
廢無雙也

廢
會也
廢無雙也

三式

鈞一夫人前漢外戚傳孝武鈞一越使仔武帝巡狩過河間使召之既至女兩手皆紫上自披之手即時俾號曰拳夫人居鈞一官

式 賞職切音職法也大雅一是南邦又取法也大雅古訓是一又用也大雅維此良人作為式設式

式 用也賢者在位則用普通又度也周禮註一謂用賦之節度又制也前漢書品一備具又樣也及車前木也周禮與人為車參分其隨一在前二在後以採其式又敬也乘而後首致恭

式 白一義取馮一也書武成一高容闕一車上橫木也男子立乘有所敬則使而憑一遂以一為敬名又發語辭却風一微一微又一道候官名一道左右中候一表也又姓又與式通史

式 記曰者傳分策定針旋一又德一楊德切音又職一蓄力切音教古文也古式

式 正蓋註一即拭也旋轉也式 或惡也 大出師則太師主抱一

式 式 徒結切音跌利也又國名按字彙出之 式 徒紅切音 式 徒紅切音 式 徒紅切音

式 徒紅切音 式 徒紅切音 式 徒紅切音 式 徒紅切音 式 徒紅切音

式 徒紅切音 式 徒紅切音 式 徒紅切音 式 徒紅切音 式 徒紅切音

式 徒紅切音 式 徒紅切音 式 徒紅切音 式 徒紅切音 式 徒紅切音

式 徒紅切音 式 徒紅切音 式 徒紅切音 式 徒紅切音 式 徒紅切音

式 徒紅切音 式 徒紅切音 式 徒紅切音 式 徒紅切音 式 徒紅切音

式 徒紅切音 式 徒紅切音 式 徒紅切音 式 徒紅切音 式 徒紅切音

式 徒紅切音 式 徒紅切音 式 徒紅切音 式 徒紅切音 式 徒紅切音

式 徒紅切音 式 徒紅切音 式 徒紅切音 式 徒紅切音 式 徒紅切音

式 徒紅切音 式 徒紅切音 式 徒紅切音 式 徒紅切音 式 徒紅切音

式 徒紅切音 式 徒紅切音 式 徒紅切音 式 徒紅切音 式 徒紅切音

式 徒紅切音 式 徒紅切音 式 徒紅切音 式 徒紅切音 式 徒紅切音

式 徒紅切音 式 徒紅切音 式 徒紅切音 式 徒紅切音 式 徒紅切音

式 徒紅切音 式 徒紅切音 式 徒紅切音 式 徒紅切音 式 徒紅切音

式 徒紅切音 式 徒紅切音 式 徒紅切音 式 徒紅切音 式 徒紅切音

式 徒紅切音 式 徒紅切音 式 徒紅切音 式 徒紅切音 式 徒紅切音

式 徒紅切音 式 徒紅切音 式 徒紅切音 式 徒紅切音 式 徒紅切音

式 徒紅切音 式 徒紅切音 式 徒紅切音 式 徒紅切音 式 徒紅切音

式 徒紅切音 式 徒紅切音 式 徒紅切音 式 徒紅切音 式 徒紅切音

俗書

式 徒紅切音 式 徒紅切音 式 徒紅切音 式 徒紅切音 式 徒紅切音

式 徒紅切音 式 徒紅切音 式 徒紅切音 式 徒紅切音 式 徒紅切音

式 徒紅切音 式 徒紅切音 式 徒紅切音 式 徒紅切音 式 徒紅切音

式 徒紅切音 式 徒紅切音 式 徒紅切音 式 徒紅切音 式 徒紅切音

式 徒紅切音 式 徒紅切音 式 徒紅切音 式 徒紅切音 式 徒紅切音

式 徒紅切音 式 徒紅切音 式 徒紅切音 式 徒紅切音 式 徒紅切音

式 徒紅切音 式 徒紅切音 式 徒紅切音 式 徒紅切音 式 徒紅切音

式 徒紅切音 式 徒紅切音 式 徒紅切音 式 徒紅切音 式 徒紅切音

式 徒紅切音 式 徒紅切音 式 徒紅切音 式 徒紅切音 式 徒紅切音

式 徒紅切音 式 徒紅切音 式 徒紅切音 式 徒紅切音 式 徒紅切音

式 徒紅切音 式 徒紅切音 式 徒紅切音 式 徒紅切音 式 徒紅切音

式 徒紅切音 式 徒紅切音 式 徒紅切音 式 徒紅切音 式 徒紅切音

式 徒紅切音 式 徒紅切音 式 徒紅切音 式 徒紅切音 式 徒紅切音

式 徒紅切音 式 徒紅切音 式 徒紅切音 式 徒紅切音 式 徒紅切音

式 徒紅切音 式 徒紅切音 式 徒紅切音 式 徒紅切音 式 徒紅切音

式 徒紅切音 式 徒紅切音 式 徒紅切音 式 徒紅切音 式 徒紅切音

式 徒紅切音 式 徒紅切音 式 徒紅切音 式 徒紅切音 式 徒紅切音

弓部 取六材必以其時六材既聚巧者和之幹也者以為通也為也者以為疾也筋也者以為強也膠也者以為和也絲也者以為固也漆也者以為受霜露也又車蓋棟漢世名一蓋為漆

子也又射侯之數儀禮鄉射禮侯道五十弓疏六尺為步弓之古制六尺與步相應而云者侯之所取數宜於射器也又曰凡侯道九十弓熊七十弓約鑿五十弓又量地之較二尺

為一肘四肘為一三百一為一里三百六十步為一里即三百一也西域記鼓小者梁五百弓註二里半也又縣名史記韓王信傳漢封穎當為一高侯又水名又姓魯叔一之後漢

有一社又與肱通公羊傳昭三十一年黑一以蓋來李註黑一二傳作黑肱又弓說文乃與穹通史記天官書穹閭註索隱曰一作一閭一音穹蓋謂以禮為閭崇穹然

集韻作一蓋治篆文而論字彙既云與弓不同形又與弓無異又以不同弓者誤入弓部非

胡南切音 胡先切音 胡先切音 胡先切音 胡先切音

胡先切音 胡先切音 胡先切音 胡先切音 胡先切音

胡先切音 胡先切音 胡先切音 胡先切音 胡先切音

胡先切音 胡先切音 胡先切音 胡先切音 胡先切音

胡先切音 胡先切音 胡先切音 胡先切音 胡先切音

胡先切音 胡先切音 胡先切音 胡先切音 胡先切音

胡先切音 胡先切音 胡先切音 胡先切音 胡先切音

胡先切音 胡先切音 胡先切音 胡先切音 胡先切音

胡先切音 胡先切音 胡先切音 胡先切音 胡先切音

黃卷 弓部 一至三畫 六十九

也書盤庚非廢厥謀一引余忍切音胡開弓也象引弓形又演也易繫辭一而由靈又小雅神之引矣

引弟之子猶子也蓋一而進之也註幸引進之同于已子又導也史記卷一陸軍寒註為天子導一又導也又相薦達曰一史記相為一重註相薦達為聲勢又服氣法曰道一莊子道

引之士委形之人又治疾法有橋一史扁鵲傳鑲石橋一註謂為按摩之法天橋一身如龍顧鳥伸也又十丈為一其法用竹為一高一分廣六分長十丈一者信也信諺曰伸言其長

古文又廣羊晉切胡去聲牽牛絆也擅弓平於葬者必執引同音胡開弓也象引弓形又演也易繫辭一而由靈又小雅神之引矣

引同音胡開弓也象引弓形又演也易繫辭一而由靈又小雅神之引矣

引同音胡開弓也象引弓形又演也易繫辭一而由靈又小雅神之引矣

引同音胡開弓也象引弓形又演也易繫辭一而由靈又小雅神之引矣

引同音胡開弓也象引弓形又演也易繫辭一而由靈又小雅神之引矣

引同音胡開弓也象引弓形又演也易繫辭一而由靈又小雅神之引矣

引同音胡開弓也象引弓形又演也易繫辭一而由靈又小雅神之引矣

引同音胡開弓也象引弓形又演也易繫辭一而由靈又小雅神之引矣

引同音胡開弓也象引弓形又演也易繫辭一而由靈又小雅神之引矣

引同音胡開弓也象引弓形又演也易繫辭一而由靈又小雅神之引矣

引同音胡開弓也象引弓形又演也易繫辭一而由靈又小雅神之引矣

引同音胡開弓也象引弓形又演也易繫辭一而由靈又小雅神之引矣

引同音胡開弓也象引弓形又演也易繫辭一而由靈又小雅神之引矣

引同音胡開弓也象引弓形又演也易繫辭一而由靈又小雅神之引矣

引同音胡開弓也象引弓形又演也易繫辭一而由靈又小雅神之引矣

引同音胡開弓也象引弓形又演也易繫辭一而由靈又小雅神之引矣

引同音胡開弓也象引弓形又演也易繫辭一而由靈又小雅神之引矣

引同音胡開弓也象引弓形又演也易繫辭一而由靈又小雅神之引矣

引同音胡開弓也象引弓形又演也易繫辭一而由靈又小雅神之引矣

引同音胡開弓也象引弓形又演也易繫辭一而由靈又小雅神之引矣

引同音胡開弓也象引弓形又演也易繫辭一而由靈又小雅神之引矣

引同音胡開弓也象引弓形又演也易繫辭一而由靈又小雅神之引矣

字與脫之

三音四聲字韻

彈同聲

彈同聲

彈同聲

彈同聲

彈同聲

彈同聲

彈同聲

也或作琴又琴必杖切音

亦作箏箏同聲

箏同聲

箏同聲

箏同聲

箏同聲

箏同聲

稍判差和似箭故謂之箏

又箏祖合切音

又箏祖合切音

又箏祖合切音

又箏祖合切音

又箏祖合切音

又箏祖合切音

忍見父母為禽獸所食故作

昌郡北山水傍瘴氣特惡氣中有物不見其形其作有聲中木則劫中人則害名曰鬼

也又琴西京雜記成帝好蹴鞠君臣以為勞帝曰蹴鞠君臣以為勞帝曰蹴鞠君臣以為勞帝曰蹴鞠

可操似而不勞者奏之家君作一蒸以獻古文曰

其勢勢又彈苦郭切音

如一琴

也易乾卦君子以自一不愚又勝也當也自勝之謂一又壯盛也洪範身其廉一又力有餘也周漢侯一侯以又勢盛也一家之謂孟子天下固畏齊之也又暴也一梁凌暴也

會是一禦傳一梁禦善也疏一梁者任或使氣之貌又

萬一北方神名水神也又北極天樞有神曰一良

然曰一孟子一而後又

可又牽一假合也

又

又

又

還之曰啓一辟一天子之號

也諸侯弗敢用衛侯更名

風吹惟強之又庚

琴也又弓聲

音強筋頭也

按勝之論

音強筋頭也

一厥月又益也論語仰之

一高又長也又遠也左傳以肥之得備一規也註一遠也又

一禮也周禮春官職稷掌十輝之法七曰一註一者白虹一天也又一註補闕也易繫辭一綸

天地之道疏一謂一遂補合又一

一猶稍納也又一龍車飾史一龍所以養威也註謂金又

飾衛龍為龍又杆一國名又名響一又姓一升又光復姓後秦將軍一姐婆爾古文

行

禮批切音迷擊一嬰兒也

禮雜記註擊一嬰兒也

同

同

同

同

同

廣

廣

廣

廣

廣

廣

廣

廣

廣

廣

廣

廣

廣

廣

廣

廣

廣

廣

廣

三音四聲字貫

三音四聲字貫
寅卷終

