

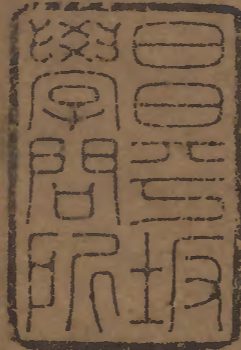
晋書

志三  
天文  
上中

34  
15

庫文閣内			
六	五		漢
函	九	回	書
一	三	四	
架	冊	號	類

漢書門			
	五	九	四
	一	五	三
三	四	八	二
冊	架	函	號



不許帶出

内閣文庫	
番號	漢 5943
冊數	34 ( 5 )
函號	280 27

十一之二



A 1 2 3 4 5 6 M 8 9 10 11 12 13 14 15 B 17 18 19

Kodak Gray Scale



© Kodak, 2007 TM, Kodak



糊などで貼り付けられている部分がめくれない箇所あり



志第

晉書十一

唐太宗文皇帝

御撰

天文上 天體 儀象 天文經星

二十八舍 二十八宿外星

天機起降 十二次度數 河郡躔次



昔在庖犧觀象察法以通神明之德以類天地之情  
 可以歲往知來開物成務故易曰夫善象見吉凶聖  
 人象之此則觀乎天文以示變者金尚書曰天聰明  
 自我民聰明此則觀乎人文以成化者之是故政教  
 北於人理祥靈譴乎天文得失雖微罔不昭著然則



三皇邁德，七曜順軌，日月無虧，星辰靡錯，龍  
 之族黃帝，創受河圖，始明休咎，故其星傳尚有存焉。  
 降在高陽，乃命南正重司天，北正黎司地，爰泊帝嚳，  
 亦式序三辰。唐虞則羲和繼，夏則昆吾紹德，  
 代綿邈，文籍靡傳。至于殷之巫咸，周之史佚，格言貴  
 記于今，不朽其諸侯之史，則魯有祥慎，晉有卜偃，鄭  
 有裨竈，宋有子韋，齊有甘德，楚有唐昧，趙有尹臯，魏  
 有石申，夫皆掌著天文，各論圖驗，其巫咸、甘石之說，  
 後代所宗。暴秦燔書，六經殘滅，天官星占存而不毀，  
 及漢景武之際，司馬談父子為史官，著天官書，以

明天人之道，其後中鼎王校尉劉向、廣洪範災條，  
 極論以參往之行事，及班固叙漢史，馬遷續述天文，  
 而蔡邕譙周，各有撰錄，司馬彪採之以繼前志，今詳  
 衆說，以著于篇。

古言天者有三家：一曰蓋天，二曰宣夜，三曰渾天。漢  
 靈帝時，蔡邕於朔方上書言：宣夜之學，絕無師法，周  
 髒術數，具存考驗，天狀多所疑失，惟渾天近得其情。  
 今史官集臺所用銅儀，則其法也。蓋八尺負體而具  
 天地之形，以正黃道，占察極微，深妙百代不易之  
 道也。宣夜之書，其書而無本書，前

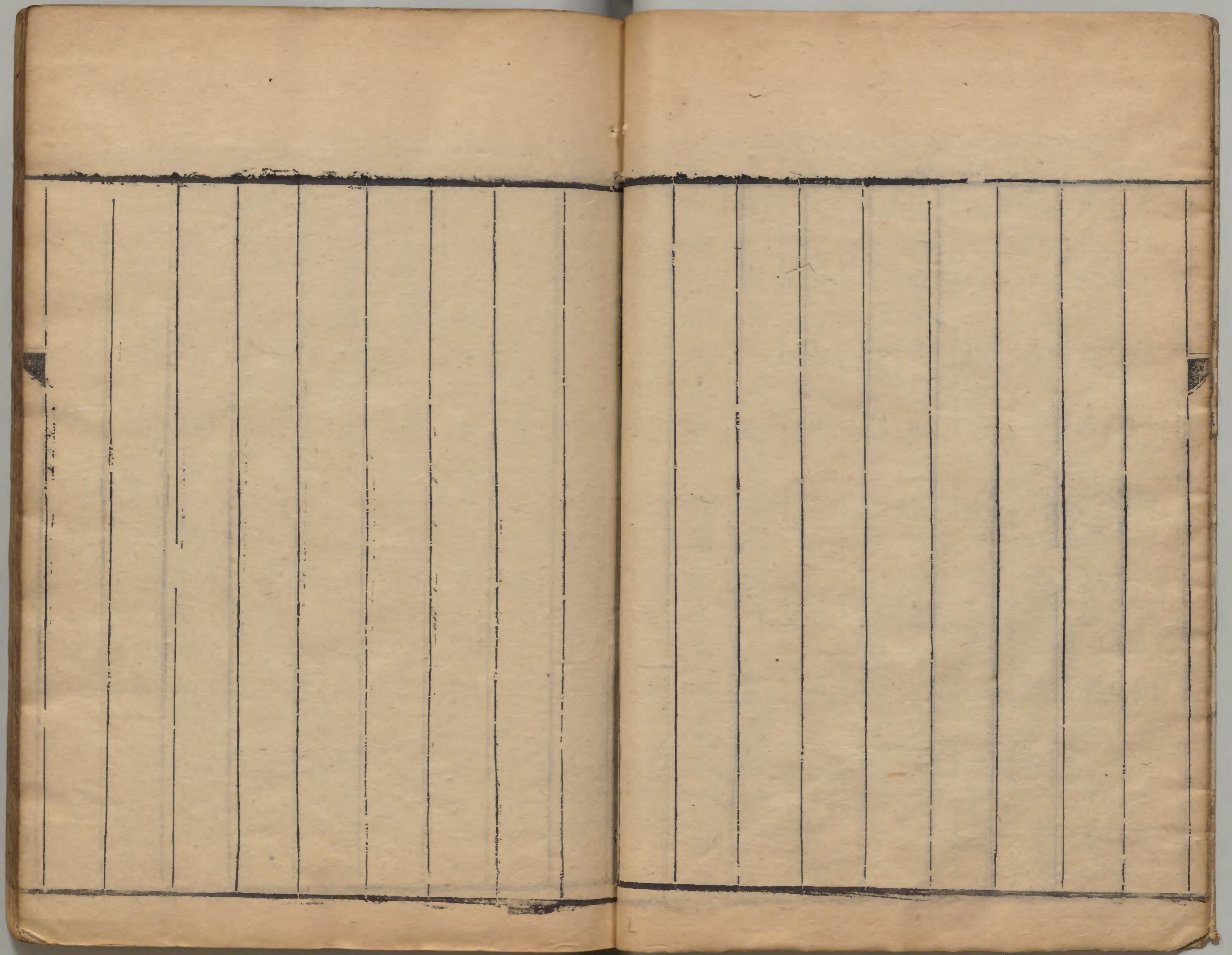
志亦闕蔡邕所謂周髀者即蓋天之說也其本庖犧氏立周天歷度其所傳則周公受於魯商周人志之故曰周髀髀也股者表也其言天似蓋笠地法覆槃天地各中高外下北極之下為天地之中其地最高而旁施四隕三光隱映以為晝夜天中高於外衡冬至日之所在六萬里北極下地高於外衡下地亦六萬里外衡高於北極下地二萬里天地隆高相從日去地恒八萬里日麗天而平轉分冬夏之間日前行道為七衡六間每衡周經里數各依算術用句股重推晷影極游以為遠近之數皆得於表股者也

故曰周髀又周髀家云天台如張蓋地方如碁局天旁轉如推磨而左行日月右行隨天左轉故日月實東行而天牽之以西沒譬之於蟻行磨石之上磨左旋而蟻右去磨疾而蟻遲故不得不隨磨以左廻焉天形南高而北下日出高故見日入下故不見天居如倚蓋故極在人北是其證也極在天之中在人北所以知天之形如倚蓋也日朝出陽中暮入陰中陰氣暗冥故漫不見也夏時陽氣多陰氣少陽氣光明晝日同輝故日出即見無蔽之者故夏日長也冬天陰氣多陽氣少陰氣暗冥掩日之光雖出猶

隱不見故冬日短也。宣夜之書云：漢秘書郎郝萌  
記先師相傳云：天子無質，仰而瞻之，高遠無極，眼瞽  
精絕，故蒼蒼然也。辟之旁，聖遠道之黃山，而皆青  
察千仞之深谷，而窈冥，夫青非真色，而黑非有體。  
日月衆星自然浮生虛空之中，其行其止皆須氣。  
是以七曜或遊或住，或順或逆，伏見無常，進退  
由乎無所根繫，故各異也。故辰極常居其所，而北  
不與衆星西沒也。攝提填星皆東行，日行一度，月  
十三度，遲疾任情，其無所繫著可知矣。若綴附天  
不得爾也。成帝咸康中，會稽虞喜因宣夜之說，作安

天論，以為天高窮於無窮，地深測於不測，天確乎在  
上，有常安之形，地曠焉在下，有居靜之體，當相覆冒  
方則俱方，負則俱負，無方負不同之義也。其光曜布  
列，各自運行，猶江海之有潮汐，萬品之有行藏也。尋  
洪閭而譏之曰：苟辰宿不麗於天，天為無用，便可言  
無何。必復云有之而不動乎？由此而談，雅川可謂知  
言之選也。虞喜族祖河間相，嘗立穹天論云：天形  
穹隆如雞子，幕其際，周接四海，之表浮于元氣之上，  
辟如覆盂，以抑水而不沒者，氣之其中故也。日繞辰  
極，漫西而還，東不入地，中天之有極，猶蓋之有斗

也。天北下於地三十度。極之傾在卯酉之北。亦三十度。人在卯酉之南。千餘萬里。於極之下。不為地中。當對天地卯酉之位。日行黃道。繞極。極北去黃道百一十五度。南去黃道六十五度。二至之所舍。以為長短也。吳太常姚信造。斷天論。言人為靈蟲。形最似天。今人頤前多臨背。而項不能覆背。近取諸身。故知天之體南低入地。北則偏高。又冬至極低。而天運近南。故日去人遠。而斗去人近。北天氣至。故冰寒也。夏至極起。而天運近北。而斗去人遠。日去人近。南天氣至。故蒸熱也。極之立時。日行地中。淺故夜短。天去



日西行者。景當照此。廊下稍而東耳。不當按出  
去。發出去。是應渾天法也。渾為天之真形。於是可知  
矣。然則天出入水中。無復疑矣。又今視諸星出於東  
者。初但去地小許耳。漸而西行。先經入上。後遂西轉  
而下。焉不旁旋也。其死。西之星。亦稍下而沒。無北  
者。若日之出入亦然。若謂天磨。玉轉者。日之出入亦  
然。眾星日月宜隨天而迴。初在正東。次經於南。次到  
於西。次及於北。而復還於東。不應橫迥去也。今日出  
於東。其轉上。及其入西。亦復漸漸下。都不旋邊  
北去了。如此。王生必固謂為不然者。豈矣。今一徑



千里圍周三千里中之以小星之數千也若以  
轉遠之故但當光曜不能夜來照及人可宜猶望  
其體不應都失其所在也一則光既盛其體不大於星  
矣矣今見極北之小星而不見日之在北者明其不  
北行也若日以轉遠之故一復可見其北入之間應  
當稍小而日方入之時乃更大大此非轉遠之微也王  
聖以火炬喻日吾亦猶借子之矛以刺子之楯焉把  
火之去人轉遠其光轉微也日月自出至入不漸小  
也王生以火喻之誤矣只日之入西方視之稍稍去  
初尚有半如橫破鏡之狀須臾淪沒矣若如王生之

言日轉北去有半者其北都沒之頃宜先如豎破鏡  
之狀不應如橫破鏡也如此言之日入西方不亦孤  
乎乎又月之光微不及日遠矣月盛之時雖有重雲  
蔽之不見月體而夕猶朗然是光猶從雲中而照外  
也日若繞西及北者其光故應如月在雲中之狀不  
得夜便大暗也又日入則星月出焉明知天以日月  
分主晝夜相代而照也若日常出者不應日亦入而  
星月亦出也又按河洛之文皆云水火者陰陽之餘  
氣也夫言餘氣也則不能生日月可知也願當言日  
陽精生火者可耳若水火是日月所生則亦何得盡

如日月之直乎。今火出於陽燧，陽燧直而火不直也。水出於方諸，方諸方而水不方也。又陽燧可以取火於日，而無取日於火之理。此則日精之生火明矣。方諸可以取水於月，而無取月於水之道。此則月精之生水了矣。王生又云：遠故視之直，若審然者，月初生之時，及既虧之後，何以視之，不直乎？而日食或上或下，從側而起，或如鉤，至晝若遠視見，直不宜見其殘缺，左右所起也。此則渾天之理信而有徵矣。

儀象

虞書曰：在璇璣玉衡，以齊七政。考靈曜云：分寸之則。

代天氣生以制方，方負以成，參以規，矩昏明主時。乃命中星觀玉儀之游，鄭玄謂以玉為渾儀也。春官文曜鉤云：唐堯即位，羲和立渾儀，此則儀象之設，其來遠矣。繇代相傳，史官禁密，學者不覩，故宣蓋沸騰。暨漢太初，落下閔，鮮于妄人，耿壽昌等造負儀以考歷度。後至和帝時，賈逵繫作，又加黃道。至順帝時，張衡又制渾象，具內外規，南北極，黃赤道，列二十四氣，二十八宿，中外星官，及日月五緯，以漏水轉之於殿上室內，星中出沒，與天相應，因其闕戾，又轉瑞輪，莫英於堦下，隨月虛盈，依歷開落，其後陸續亦造渾象。

至其時中常侍廬江王著善數術傳劉洪軋象歷依其法而制渾儀立論考度曰前儒舊說天地之體狀如鳥卵天包地外猶殼之裹黃也周旋無端其形渾渾然故曰渾天也周天三百六十五度五百八十九分度之百四十五半覆地上半在地下其二端謂之南極北極北極出地三十六度南極入地三十六度兩極相去一百八十二度半疆繞北極徑七十二度常見不隱謂之上規繞南極七十二度常隱不見謂之下規赤道帶天之絃去兩極各九十一度少疆黃道日之所行也半在赤道外半在赤道內與赤道東

交於角五少弱西交於奎十一少疆其赤道外極遠者亦二十四度并二十五度是也日南至在斗二十一度去極百一十五度少疆是也日最南去極最遠故景最長黃道斗二十一度也辰入申故日亦出辰入申日晝行地上百四十六度以疆故日短夜行地下二百一十九度少弱故夜長日南至之後日去極稍近故景稍短日晝行地之度稍多故日稍長夜行地之度稍少故夜稍短日所在度稍北故日稍北以至於夏至日在井二十五度去極六十七度少疆是



也考之徑一不啻周三率周百四十二而徑四十五  
則天徑三十二萬九千四百一里一百二十二步二  
尺二寸一分七十一分分之十周禮日至之景尺有  
五寸謂之地中鄭衆說土圭之長尺有五寸以夏至  
之日立八尺之表其景與土圭等謂之地中今潁川  
陽城地也鄭玄云凡日景於地千里而差一寸景尺  
有五寸者南戴日下萬五千里也以此推之日當去  
其下地八萬里矣日邪射陽城則天徑之半也體員  
如彈丸地處大之半而陽城為中則日春夏秋冬夏昏  
明晝夜去陽城皆等無盈縮矣故知從日邪射陽城

云東南有三星出名曰盜星出則天下有火盜西南  
有三大星出名曰種陵出則天下穀貴十倍西北三  
大星出而白名天狗出則人相食大凶東北有三大  
星出名曰女帛見則有大喪

流星

流星天使也自上而降曰流自下而升曰飛大者曰  
奔奔亦流星也星大者使夫星小者使小聲隆隆者  
以之為地行疾者謂速行遲者謂遲大而無光者衆  
天之事亦而有光者謂天之事大而光者其人貴且  
衆也至明乍滅者賊敗成也前大後小者恐憂也前

亦獲大者喜事也。蛇行者姦也。往來者往而不反也。長者其事長久也。短者事也。奔星所墜其下有兵無風雲有流星見良久間乃入為大風發屋折木。小流星百數四面行者衆庶流移之象。流星之類有音如炬火下地野雉鳴天保也。所墜國安有喜若小流星色青赤名曰地鷹其所墜者起兵。流星有光青赤長二三丈名曰天鷹軍中之精華也。其國起兵將軍當後星所之流星暉然有光光白長竟天者人主之星也。主相將軍後星所之飛星大如缶若甕後皎然白前卑後高此謂頓頓其所從者多死亡。飛星六

為天徑之半也。以句股法言之。旁萬五千里句也。立八極萬里股也。從日邪射陽城弦也。以句股求弦法入之得八萬一千三百九十四里三十步五尺三寸六分。天徑之半而地上去天之數也。倍之得十六萬二千七百八十八里六十一歩四尺七寸二分。天徑之數也。以周率乘之。徑率約之得五十一萬三千六百八十七里六十八歩一尺八寸二分。周天之數也。減甄曜度考異。鄗五十五萬七千三百一十二里有奇。一度凡千四百六里二十四歩六寸四分十萬七千五百六十五分分之萬九千四十九。減舊度千五

百二十五里二百五十六步三寸二十一萬五千一百三十分分之十六萬七百三十分黃赤二道相與交錯其間相去二十四度以南儀推之二道俱三百六十五度有奇是以知天體真如彈丸也而陸績造渾象其形如鳥卵然則黃道應長於赤道矣績云天東西南北徑三十五萬七千里然則績亦以天形正真也而渾象為鳥卵則為自相違背古舊渾象以二分為一度凡周七尺三寸半分張衡改制以四分為一度凡周一丈四尺六寸蕃以古制局小星辰稠概衡器傷大難可轉移更制渾象以三分為一度

也其紐星天之樞也天運無窮三元迭耀而極星不移故曰居其所而衆星拱之第一星主月太子也第二星主日帝王也亦太乙之坐謂最赤明者也第三星主五星庶子也中星不明主不用事右星不明太子憂鉤陳後宮也大帝之正妃也大帝之帝居也北四星曰女御宮八十一御妻之象也鉤陳口中一星曰天皇大帝其神曰耀魄質主御萬靈執萬神圖抱北極四星曰四輔所以輔佐北極而出度授政也大帝上九星曰華蓋所以蔽大帝之坐也蓋下九星曰杠蓋之柄也華蓋下四星曰五帝內坐設欽順帝

所居也。客星犯紫宮中，坐天巨犯主華蓋，紅旁六星曰六甲，可以分陰陽而更節候。故在帝旁，所以布政教而授農時也。極東一星曰柱下史，主記過左右史。此之象也。柱史北一星曰女史，婦人之微者。主傳漏。故漢有侍史傳舍。九星在蓋，蓋上近河，賓客之館。主胡人入中國。客星守之，備使亦曰胡兵起。傳舍南河中五星曰造父，御官也。一曰司馬，或曰伯樂星。主馬大貴。其西河中九星如鉤狀，曰鉤星。直則地動，天一星在紫宮門右，星南天帝之神也。主戰鬪，知入吉凶者也。太一星在天一南相近，亦天帝神也。主使十

凡周天一丈九寸五分，分之三也。

### 天文經星

洪範傳曰：清而明者，天之體也。天忽變色，是謂易常。天裂陽不足，是謂臣疆。天裂見人兵起，國亡。天鳴有聲，至尊憂且驚，皆亂國之所生也。馬續云：天文在圖籍，昭昭可知者，經星常宿中外官凡一百一十八名。積數七百八十三，皆有州國宮室物類之象。張衡云：文曜麗乎天，其數者有七。日月五星是也。日者陽精之宗，月者陰精之宗，三星五行之精，聚星列布體生於地，精成於天。列宿經緯各有攸屬，在野象物在朝。



象官存八象神其以神靈有五列焉是為三十五名  
一居中央謂之北斗四帝四方各七為二十八舍日  
月運行歷示吉凶五緯以用告禍福中外之官常  
明者百有二十四可名者三百二十為星二千五百  
微星之數蓋萬有一千五百二十庶物蒼蠅咸得繫  
命不然何得總而理諸後武帝時六史令陳卓總甘  
石巫咸三家所著星圖大凡二百八十三官一千四  
百六十四星以為定紀今略其昭然者以備天官云  
中官

比極五星鉤陳六星皆在紫宮中北極北辰最尊者

中央助四旁殺有罪六曰危星主天倉五穀七曰部  
星亦曰隱星主兵又一主天二主地三主火四主火  
五主土六主木七主金又曰一主秦二主楚三主梁  
四主吳五主燕六主趙七主齊魁中四星為貴人之  
牢曰天理也輔星傳一十間所以佐斗成功丞相之  
象也七政星明其國曰彗曰明則臣彊杓南三星及  
魁第一星西三星皆曰三公主宣德祀調七政和陰  
陽之官也

文昌六星在北斗魁前天之六府也主集計天道一  
日上將天將軍建威武二曰次將尚書正左右三曰

貴相太常理文緒四曰司祿司中司隸賞功進五曰  
司命司怪太史主減各六曰司寇大理佐理寶所謂  
一者起北斗魁前近內階者也明酒大小齊天瑞臻  
文昌北六星曰內階天皇之階也相一星在北斗南  
相者總領百司而掌邦教以佐帝王安邦國集衆興  
也其星明吉太陽守在相西大行大臣之象也主成  
不虞設武備西北四星曰執力勢府刑人也天牢六星  
在北斗魁下貴人之牢也太微天子庭也五帝之座  
也十二諸侯府也其外蕃九卿也二曰太微為衡衡  
主平也又為天庭理法平穩監升授德列宿受符諸

神考節舒情稽疑也南蕃中二星間曰端門東曰左  
執法廷尉之象也西曰右執法御史大夫之象也執  
法所以舉刺凶姦者也左執法之東左掖門也右執  
法之西右掖門也東蕃四星南第一曰上相其北東  
太陽門也第二星曰小相其北中華東門也第三星  
曰次將其北東太陰門也第四星曰上將所謂四輔  
也西蕃四星南第一曰生曰之將其北西太陽門也第  
二星曰次將其北中主西曰之第三星曰次相其北  
西太陰門也第四星曰上相次亦曰四輔也東西蕃  
有芒及動搖者諸侯  
法移刑罰尤急月五星入

太微軌道告其所犯中土成州其西南角外三星曰  
明堂天子布政之宮明堂三星曰靈臺觀臺也主  
觀雲物察符瑞候凶變也五執法東北一星曰謂者  
主贊賓客也謂者直北二星曰三公內坐朝會之所  
曆也三公北三星曰九卿內坐治萬事九卿西五星  
曰內五諸侯內侍  
微諸侯明

黃帝坐在太微中  
得地意從容中道  
明人主求賢士以  
細之神也天子動得天慶止  
微五帝坐明以光黃帝坐不  
不然則奪勢四帝星使黃帝

坐東方蒼帝靈威  
西方白帝白招矩  
五帝坐北一星曰  
侍臣也帝坐東北一星曰幸臣屏四星在端門之內  
近右執法屏所以蔽蔽帝庭也執法主刺舉臣尊敬  
君上則星光明潤也謂者十五星在帝坐東北一曰  
依鳥即庶也周官一元士漢官之光祿中散諫議議  
郎三署郎中是其也郎主守衛也其星不具后妃  
死幸臣誅星明大及客星天之大臣為龍郎將在郎  
位北主閱具所以為武實一星在太微西蕃

北下名南靜室 頭之靜室也常陳七星如畢狀在  
帝坐北天子宿衛武貴之也此設彊禦也星搖動天  
子自出明則武兵用微則兵弱三台六星兩兩而居  
起文昌列抵太微一曰天在三公之位也在人曰三  
公在天曰三台主開德宣信也西近文昌二星曰上  
台為司命主壽次二曰中台為司中主宗室東二  
星曰下台為司祿主兵所以昭德塞違也又曰三台  
為天階太一躡以上下一曰泰階上階上星為天子  
下星為女主中階上曰生為諸侯三公下星為卿大夫  
下階上星為士下星為庶人所以和陰陽而理萬物

也君臣和集如其常度  
平近職執法平罪之官  
戚也  
則上其人南四星曰四  
台之北一星曰太尊貴

攝提六星直斗杓之南  
以夾擁帝座也主九卿明  
受制西三星曰周鼎主流  
天王座也又為天棟正經  
獻酬酢北三星曰梗河天  
為喪故其變動應以兵變  
一星曰招搖一曰天棓也  
是也  
北一星曰天棓主胡兵

占與梗河臨相類也。此與北斗相類曰天庫星去其所則有庫器之祥也。如搖谷與星梗河北斗相應則胡兵當來受命也。中國玄天又主北冥客星守之胡大敗。天槍三星在北斗約東。曰天鉞天之武備也。故在紫宮之左右。所以禦難也。女林三星在紀星北後宮御也。主女事。天槍五星在女林。北天子先驅也。主外事與刑罰也。也。槍楮皆所以備非常。星不具其國兵起。東七星曰扶筐盛桑之器。也。七公七星在招搖東天之相也。三公之象。

人之牢也。一曰連索。一曰連營。一曰天牢。主法律禁暴彊也。牢口一星為門。欲其開也。九星皆明。天下獄煩。七星見。小赦。六星五星大赦。動則斧鑕用。中空則更元。漢志云。十五星天紀。九星在貫索東。九卿也。王萬事之紀。理怨訟也。明則天下多辭訟。亡則政理壞。國紀亂散。絕則地震山崩。織女三星在天紀東端。天女也。主果蓏絲帛珍寶也。王者至孝。神祇咸喜。則織女星俱明。天下和平。大星怒。角布帛貴。東足四星曰漸臺。臨水之臺也。主畧漏律呂之事。西足五星曰輦道。王者嬉游之道也。漢輦道通南北宮。其象也。左右

角間二星曰平道之官平道西一星曰進賢主卿相  
舉逸才亢東咸西咸各四星在房心北日月五星之  
道也房之戶所以防佚淫也星明則信吉月五星犯  
守之有陰謀鍵閉一星在房東北鉤鈴主關籥天市  
垣二十二星在房心東北主權衡主聚衆一曰天旗  
庭主斬戮之事也市中星衆潤澤則歲實熒惑守之  
戮不忠之臣彗星除之爲徙市易都客星入之兵大  
起出之有貴喪帝坐一星在天市中星西天庭也光  
而潤則天子吉威令行候一星在帝坐東北主伺陰  
陽也明大輔臣彊四夷開候細微則國安亡則主失

位移則不安宦者曰星在帝坐西南侍主刑餘之人  
也星微吉非其常宦者有憂宗正二星在帝坐東南  
宗大夫也彗星守之若失色宗正有事客星守之更  
號令也宗人四星在宗正東主錄親疎享祀族人有  
序則如綺文而明正動則天子親屬有變客星守之  
貴人死宗星二在候星東宗室之象帝輔而脉之臣  
也客星守之宗支不和天江四星在尾北主太陰江  
星不具天下津河關道不通明若動擢太水出大兵  
起參差則馬貴熒惑守之有立主客星入之河津絕  
天籥八星在南千柄西主關閉建星六星在南斗北

亦曰天旗天之都關也為謀事為天鼓為天馬南三星天庫也中央二星市也鉄贖也上一二星旗附也斗建之間三光道也星動則衆勞月暈之蛟龍見牛馬疫月五星犯之大臣相譖有謀亦為關梁不通有大水東南四星曰狗國主鮮畀烏丸沃且熒惑守之外夷為變狗國北二星曰天雞主候時天辯九星在建星北市官之長也以知市環也星欲明吉其星犯守之糴貴囚徒起兵河鼓三星撰九星在牽牛北天鼓也主軍鼓主鉄鉞一曰三武主天子三將軍中央大星為大將軍左星為左將軍右星為右將軍左星南

星也所以備關梁而距難也設阻險知棋徵也撰即天鼓之旗所以為旌表也左旗九星在鼓在旁鼓欲正直而明色黃光澤將吉不正為兵憂也星怒馬貴動則兵起曲則將失計奪勢旗星差戾亂相陵撰端四星南北列曰天桴鼓桴也星不明漏刻失時前近河鼓若桴鼓相直皆為桴鼓用離珠五星在須女北須女之藏府女子之星也天津九星橫河中一曰天漢一曰天江主四瀆津梁所以度神通四方也一星不備津關道不通騰蛇二十二星在營室北天蛇也主水蠱玉良五星在奎北居河中天子奉車御官

也其四星曰天駟旁一星曰王良亦曰天馬其星動  
為策馬策車騎滿野亦曰梁為天橋主禦風雨水道  
故或占車騎或占津梁客星守之橋不通道前一星  
曰策星王良之御策也主天子之僕在王良旁若移  
在王良前君馬後是謂策馬則車騎滿野閣道六星  
在王良前飛道也從紫宮至河神所乘也一曰閣道  
星天子游別宮之道也傳路一星在閣道南旁別道  
也東壁北十星曰天廐主馬之官若今驛亭也主傳  
令置驛逐漏馳騫謂其行急疾與晷漏競馳也天將  
軍十二星在婁北主武兵中央大星天之天將也南

一星曰軍南門主誰何出入太陵八星在胃北亦曰  
積京主大喪也積京中星衆則諸侯有喪民多疾兵  
起太陵中一星曰積尸明則死人如山北九星曰天  
船一曰舟星所以濟不通也中一星曰積水侯水災  
昴西二星曰天街三光之道主伺候關梁中外之境  
卷舌六星在昴北主口語以知佞讒也曲吉直而動  
天下有口舌之害中一曰天讒主巫醫五車五星三  
柱九星在畢北五車者五帝車舍也五帝坐也主天  
子五兵一曰主五穀豐耗西北大星曰天庫主太白  
主秦次東北星曰獄主辰星主燕趙次東星曰天倉



主歲星主魯衛次東南星曰司空主填星主楚次西  
南星曰卿星主熒惑主魏五星有變皆以其所主占  
之三柱一曰三泉天子得靈臺之禮則五車三柱均  
明有常其中五星曰天潢天潢南三星曰咸池魚圉  
也月五星入天潢兵起道不通天下亂五車南六星  
曰諸王察諸侯存亡其西八星曰八穀主候歲八穀  
一星亡一穀不登天關一星在五車南亦曰天門日  
月之所行也主邊事王關閉芒角有兵五星守之貴  
人多死東井鉞前四星曰司怪主候天地日月星辰  
變異及鳥獸草木之妖明主聞災脩德保福也司怪

西北九星曰坐旗君臣設位之表也坐旗西四星曰  
天高臺榭之高主遠望氣象天高西一星曰天河主  
察山林妖變南河北河各三星夾東井一曰天高之  
關門也主關梁南河曰南戍一曰南宮一曰陽門一  
曰越門一曰權星主火北河曰北戍一曰北宮一曰  
陰門一曰胡門一曰衡星主水兩河戍間日月五星  
之常道也河戍動搖中國兵起南河南三星曰闕丘  
主宮門外象魏也五諸侯五星在東井北主刺舉戒  
不虞又曰理陰陽察得失亦曰主帝心一曰帝師二  
曰帝友三曰三公四曰士五曰太史此五者常為

帝定疑議，星明六潤澤，則天下大治；芒角則禍在中。五諸侯，南三星曰天樽，主盛饘粥以給貧餒，積水一星在北河西北水河也，所以供酒食之正也。積薪一星在積水東北，供庖厨之正也。水位四星在積薪東，主水衡客星若水火守犯之，百川流溢，軒轅十七星在七星北，軒轅黃帝之神，黃龍之體也。后妃之主，主職也。一曰東陵，一曰權星主。雨之神，南大星女主也。次北一星夫人也，屏也。上將也。次北一星妃也。次將也。其次諸星皆次妃之屬也。女主南小星女御也。左一星少民后宗也。右一星大民太后宗也。欲其色黃八而明也。軒轅右角南三星曰酒旗，酒官之旗也。主饗宴飲食五星守酒旗，天下大酺，有酒肉財物賜。若爵宗室酒旗南三星曰天相，丞相之象也。軒轅西四星曰耀燿者烽火之燿也。邊亭之警候燿北四星曰內平，平罪之官，明刑罰少微四星在太微西，士大夫之位也。一名覆士，亦天子副主，或曰博士官。一曰主衛掖門南第一星處士，第二星議士，第三星博士。第四星大夫，明大而黃則賢士，處也。月五星犯之處，主女主愛等相易南四星曰長垣，主界域及胡夷。燄

志入之胡入中國太白入之九

二十六

東方宿二星為天關其間天門也其內天廄也故黃道經其中左角為天田為理主刑其南為太陽道右角為將主兵其北為太陰道蓋天之三門宿為之四表其星明大王道太平賢者在朝動搖後從王者行亢四星天子之內朝也搖攝天下奏事聽訟理獄錄功者也一曰䟽廟主疾疫星明大輔納忠天下寧氏四星王者之宿宮后妃之府休解之房前二星適也後二星妾也後二星大則臣奉慶房四星為明堂天子布政之宮也亦四輔也下第一星

上將也次次將也次次相也上星上相也南二星君位北二星夫人位又為四表中間為天衢為天關黃道之所經也南間曰陽環其南曰太陽北間曰陰間其北曰太陰七曜由乎天衢則天下平和由陽道則早喪由陰道則水兵亦曰天駟為天馬主車駕南星曰左監次左服次右服次右驂亦曰天廄又主開閉為畜畜之所由也房星明則王者明驂星大則兵起星離民流天北二小星曰鈎鈐房之鈎鈐天之管籥主開鑿天心也明而近房天下同心鈎鈐間有星及疎并明也曰河清心三星天王正位也中星曰明堂

天子位為大星。三天下之賞罰。天下變動。心星見祥。星明。六天下國。南星為太子。後星為庶子。心星直則三失勢。尾九星。後宮之為。心后之府。上第一星后也。次三星夫人。次星后。婦妾。第三星。後一星名曰神宮。解衣之內室。尾。亦為心子。星色。欲均。明大小相承。則後宮有叙。多子。乘箕四星。亦後宮。心后之府。亦曰天津。一曰天雞。主人風。凡日月宿在箕。東辟翼。軒者風起。又主口舌。主客。蠻夷。胡。新故。蠻。胡。將動。先表箕。鳥北方。南斗六星。天廟也。丞相太宰之位。主褒賢進士。稟授爵祿。又主兵。一曰天機。南二星。魁。天梁也。中央

二星。天相也。北二星。天府庭也。亦為壽命之期也。將有天子之事。占於斗。斗星盛明。王道平和。爵祿行。牽牛六星。天之關梁。主犧牲事。其北二星。一曰郎路。一曰聚火。又曰上一星。主道路。次二星。主關梁。次三星。主南越。搖動變色。則占之星明。大王道昌。關梁通。須女四星。天少府也。須賤妾之稱。婦職之卑者也。主布帛。裁製。嫁娶。虛二星。冢宰之官也。主北方。邑居。廟堂。祭祀。祝禱。事。又主死喪。哭泣。危三星。主天府。天市。架屋。餘同。虛占墳墓。四星。屬危之下。主死喪。哭泣。為墳墓也。營室二星。天子之宮也。一曰玄宮。一曰清廟。又

正德十年

司禮監各印  
為軍糧之府及土功事星明國昌小不明祠祀鬼神  
不享離宮六星天子之別宮主隱藏休息之所東壁  
二星主文章天下圖書之祕府也星明王者興道術  
行國多君子星尖色大小不同王者好武經士不用  
圖書隱星動則有土功

西方奎十六星天之武庫也一曰天豕亦曰封豕主  
以兵禁暴又主溝瀆西南大星所謂天豕目亦曰大  
將欲其明安二星為天獄王苑牧犧牲供給郊祀胃  
三星天之厨藏主倉廩五穀府也明則和平昴七星  
天之耳也主西方主獄事又為旄頭胡星也昴畢間

為天街天子出掩頭罕畢以前驅此其義也黃道之  
所經也昴明則天下牢獄平昴六星皆明與大星等  
大水七星皆黃兵大起一星亡為兵喪搖動有大臣  
下獄及有白衣之會大而數盡動若跳躍者胡兵大  
起畢八星主邊兵主七獵其大星曰天高一曰邊將  
主四夷之尉也星明大則遠夷來貢天下安失色則  
邊兵亂附耳一星在畢下主聽得失伺憊邪察不祥  
星盛則中國微有盜賊邊候驚外國反移動佞讒行  
月入畢多雨菑鱉三星為二軍之候行軍之歲府葆  
旅收斂萬物明則軍儲盈將得勢參十星一曰參伐

同祀監谷刊  
一曰大辰一曰天市一曰鈇鉞主斬刈又為天獄主  
殺伐又主權衡所以平理也又主邊城為九譯故不  
欲其動也參白獸之體其中三星橫列三將也東北  
口左肩主左將西北曰右肩主右將東南曰左足主  
後將軍西南曰右足主偏將軍故黃帝占參應七將  
中央三小星曰伐天之都尉也主胡鮮卑戎狄之國  
故不欲明七將皆明大天下兵精也王道缺則芒角  
張伐星明與參等大臣皆謀兵起參星失色軍散敗  
參芒角動搖邊候有急兵起有斬伐之事參星移客  
伐主參左足入玉井中兵大起秦太水若有喪山石

為怪參星差戾王臣貳

南方東井八星天之南門黃道所經天之亭候主水  
衡事法令所取平也王者用法平則井星而端列鉞  
一星附井之前主伺淫奢而斬之故不欲其明明與  
井齊則用鉞於大臣月宿井有風雨輿鬼五星天目  
也主視明察姦謀東北星主積馬東南星主積兵西  
南星主積布帛西北星主積金玉隨變占之中央星  
為積尸主死喪祠祀一曰鈇鉞主誅斬鬼星明大穀  
成不明百姓散鑽欲其忽忽然不明明則兵起大臣  
誅柳八星天之厨宰也主尚食和滋味又主雷雨七

星七星一名天都主衣裳文繡又主急兵盜賊故星  
明王道昌闇則賢良不處天下空張六星主珍寶宗  
廟所用及衣服又主天府飲食賞賚之事星明則王  
者行五禮得天之中翼二十二星天之樂府俳倡又  
主夷狄遠客負海之賓星明大禮樂興四夷賓動則  
蠻夷使來離徙則天子舉兵軫四星主冢宰輔臣也  
主車騎主載任有軍出入皆占於軫又主風主死喪  
軫星明則車駕備動則車駕用轄星傳軫兩傍主王  
侯左轄為王者同姓右轄為異姓星明兵大起遠軫  
凶轄舉南蠻侵長沙一星在軫之中主壽命明則主  
壽長子孫昌又曰車無轄國有憂車就聚兵大起  
星官在二十八宿之外者

庫樓十星六大星為庫南四星為樓在角南一曰天  
庫兵甲之府也旁十五星三三而聚者柱也中央四  
小星衡也主陳兵東北二星曰陽門主守隘塞也南  
門二星在庫樓南天之外門也主守兵平星二星在  
庫樓北平天下之法獄事廷尉之象也天門二星在  
平星北亢南七星曰折威主斬殺頓頑二星在折威  
東南主考囚情狀察詐偽也騎官二十七星在氐南  
若天子武賁主宿衛東端一星騎陣將軍騎將也南

三星車騎騎之將也陣車三星左騎官東北車車也  
積卒十二星在房心南主為衛也他星守之近臣誅  
後官二星在卒積西北龜五星在尾南主占以吉凶  
傳說一星在尾後傳說主章祝巫官也魚一星在尾  
後河中主陰事知雲雨之期也杵三星在箕南杵給  
庖春客星入杵曰天下有急糖星在箕舌前杵西北  
鼈十四星在南斗南鼈為水蟲歸大陰有星守之白  
衣會主有水令農丈人一星在南斗西南老農主穡  
也狗二星在南斗魁前主吠守天田九星在牛南羅  
堰九星在牽牛東距馬也以鑿蓄水潦溉渠也九坎

九星在牽牛南坎溝渠也所以導遠泉源疏盈瀉  
通溝洫也九坎間十星曰天池一曰三池一曰天澤  
主灌溉田疇事虛南二星曰哭哭東二星曰泣泣哭  
皆近墳墓泣南十三星曰天壘城如貫索狀主北夷  
丁零匈奴南二星曰蓋屋治宮室之官也其南四星  
曰靈梁園陵寢廟之所也羽林四十五星在營室南  
一曰天軍主軍騎又主翼二山也壘障十二星在羽  
林北羽林之垣壘也主軍出師營壘也五星有在天  
軍中者皆為兵起漢惑太白辰星尤甚北落師門一  
星在羽林西南北者宿在北斗也落天之落落也師



衆也。師曰：猶星宿也。長安城北門曰北落門，以象此也。主非也。以歷星宿之。入卷中兵起其西北。有十星曰天。星落西南。一曰天綱，主武帳北落。東南九星曰八。星主張禽獸。二曰天。星在婁南倉穀所藏也。高四星曰天庾，積厨也。少之所也。天園十三星在胃南，曰倉廩之屬也。主給。天庾也。天廩四星在昴南。一曰天庾，主蓄黍稷以供。春秋所謂御廩也。之謂也。天苑十六星，昴畢南天子之苑，園養獸之所也。苑南十三星曰天園，植果菜之所也。畢附耳南八星曰天節，主使臣之所符者也。天節下九星曰九州。口曉方俗之官，通重譯者也。參旗九星在參西。一曰天旗，一曰天弓，主司弓弩之張。候變御難。玉井四。在參左，是下主水，疑以給厨。西南九星曰九游，天。之旗也。玉井東南四星曰軍井，行軍之井也。軍井。未達將不言，渴名取此也。軍市十三星在參東南。天軍寶易之市，使有通也。野雞下星，在軍市。中軍市西南二星曰夫人，夫人東三星曰子子，東二星曰孫東，并西四星曰水府，主水之官也。東井南垣之東四星曰濠，江河之精也。一星在東井東南，狼為野，三侯。一有常不。此七星曰。

天狗主守財弧亢星在狼東南天狗也主盜賊當  
向於狼弧矢動移不知常者多盜賊也其天起狼弧  
張害及胡天下垂血也曰天弓張天下盡兵弧南六  
星為天社昔共工以子句龍能平水土故祀以配  
社其精為星老人一星在弧南一曰南極常以秋分  
之旦見于景春分之夕而沒于丁見則治平主壽昌  
常以秋分候之南郊柳南六星曰外厨厨南一星曰  
天紀主禽獸之齒縷五星在七星南稷農正也取平  
百穀之長以為號也張南十四星曰天廟天子之祖  
廟也客星守之祠也 有憂翼南五星曰東區蠻夷星

也軫南三十二星曰器府亦器之府也青丘七星在  
軫東南蠻夷之國號也青丘西四星曰土司空主界  
域亦曰司徒土司空北二星曰軍門主營候彪尾  
天漢起沒

天漢起東方經尾箕之間謂之漢津乃分為二道其  
南經傅說魚天篇天并河以其北經龜負箕下次絡  
南斗魁左旗三天津下而合南道乃西南行又分夾  
瓠瓜絡人星梓達父騰蛇三良傳路閣道北端太陵  
天船卷云而南行絡五車經北河之南入東井水位  
而直南行絡南河關丘天狗天紀天覆在星南

十二次度數

十二次度數 取三統歷十二次配十二野其言最詳

又有書言說周易蔡邕月令章句所言頗有先後魏

太史公陳其更言郡國所入宿度今附而次之

自軫十二度至氏四度為壽星於辰在辰鄭之分野

屬兖州費直起胃十度 蔡邕起胃一度

自氏五度至尾九度為大火於辰在卯宋之分野屬

豫州費直起尾九度 蔡邕起尾四度

自尾十度至南斗十一度為析木於辰在寅燕之分

野屬蜀州費直起尾九度 蔡邕起尾四度

自南斗十二度至須女七度為星紀於辰在丑吳

之分野屬揚州費直起斗十度 蔡邕起斗六度

自須女八度至危十五度為玄枵於辰在子齊之分

野屬青州費直起女六度 蔡邕起女一度

自危十六度至奎四度為諏訔於辰在亥衛之分野

屬并州費直起危十四度 蔡邕起危十度

自奎五度至胃六度為降婁於辰在戌魯之分野屬

徐州費直起奎二度 蔡邕起奎八度

自胃七度至畢十一度為大梁於辰在酉趙之分野

屬冀州費直起婁十度 蔡邕起胃一度

嘉靖戊午年

卷之二

十四

監生王以煥刊

自畢十二度至東井十五度為實沈於辰在申魏之

分野屬益州費直起畢九度  
蔡邕起畢六度

自東井十六度至柳八度為鶉首於辰在未秦之分

野屬雍州費直起井十二度  
蔡邕起井十度

自柳九度至張十六度為鶉火於辰在午周之分野

屬三河費直起柳五度  
蔡邕起柳三度

自張十七度至軫十一度為鶉尾於辰在巳楚之分

野屬荊州費直起張十三度  
蔡邕起張十二度

州郡躔次

陳卓范蠡鬼谷先生張良諸葛亮譙周京房張衡並云

角亢氏鄭兗州

東郡入角一度

東平任城山陰入角六度

泰山入角十二度

濟北陳留入亢五度

濟陰入亢一度

東平入氏七度

房心宋豫州

潁川入房一度

汝南入房二度

沛郡入房三度

梁國入房五度

淮陽入心一度

魯國入心三度

楚國入房四度

尾箕燕

涼州入箕中十度

上公入尾一度

漁陽入尾三度

右北平入尾七度

西河上郡北地遼西東入口尾十度

涿郡入尾十六度

渤海入箕一度

樂浪入箕三度

玄鬼入箕六度

廣陽入箕九度

斗牽牛涓女吳越揚州

九江入斗一度

廬江入斗六度

豫章入斗十度

飛揚入斗十六度

會稽入斗一度

臨淮入斗四度

廣陵入牛八度

泗水入女一度

六安入女六度

虛危齊青州

齊國入虛六度

北州入虛九度

濟南入危一度

樂土入危四度

東萊入危九度

平土入危十一度

菑川入危十四度

營室東壁箕井

安室入營室一度

天木入營室六度

龍西入營室四度

酒星入營室十一度

魏郡入昂五十二度

金州入昂四十四度

東海入昂一十一度

李真可

東海入昂一十一度

高密入昂一十一度

膠東入昂一十一度

昂畢趙冀州

魏郡入昂一十一度

常山入昂五十五度

中山入昂一十一度

信都入昂三十三度

安平入昂四十四度

真定入昂十三度

甯參魏益州

廣漢入甯一十一度

蜀郡入參一十一度

犍為入參三十三度

漢中入參九度

東井輿鬼秦雍州

益州入參三十三度

雲中入東井二度

雲中入東井八度

雁門入東井十度

雁門入東井三度

太原入東井二度

太原入東井二度

柳七星張周三輔

弘農入柳二度

河南入七星三度

河東入張一度

河內入張九度

翼軫楚荊州

南陽入翼六度

南郡入翼十度

江夏入翼十二度

雲陵入軫十一度

桂陽入軫六度

武陵入軫十度

長沙入軫十六度

志第一

天文

卷之七

志卷第二

曆書十二

唐太宗文皇帝

御撰

天文 中 七曜

雜星氣 客星 流星

雲氣 七

雜氣 史傳事驗

七曜

日為太陽之精

恩德人君之象也人君有瑕

必露其意以告示焉故

日月行有道之國則光明人

君言昌百姓安寧人君

不士而王其政太平則日五

色無三曰變色有軍軍

取無軍喪候王其君無德其

色無三曰變色有軍軍

不色所臨之國不昌日晝昏

日晝昏則日赤無光日

不色所臨之國不昌日晝昏



行人無氣到暮不止者上刑急下不聊生不出一年  
有大水日晝昏鳥羣出國失政日中鳥見主不明  
為政亂國有白衣會將出旌旗舉日中有黑子黑  
氣黑雲乍立乍五臣廢主日蝕陰侵陽臣掩君之  
象有亡象

月為太陰之精以之配日女主之象以之比德刑罰  
之義列之朝廷諸侯大臣之類故君明則月行依度  
臣執權則月行失道大臣用事兵刑失理則月行乍  
南乍北女主外戚擅權則或進或退月變色將有殃  
月晝明姦邪並作君臣爭明女主失行陰國兵強中

國飢天下謀僭數月重見國以亂亡

歲星曰東方春木於人五常仁也五事貌也仁者  
失逆春令傷木氣則罰見歲星歲星盈縮以其舍命  
國其所居久其國有德厚五穀豐昌不可伐其對為  
衝歲乃有殃歲星安靜中歲以吉盈縮失次其國有憂  
不可舉事用兵又曰人主之象也色欲明光色潤澤  
德合同又曰送遠如度歲邪意變色亂行主無福又  
主福主大司農主齊吳主司天下諸侯人君之過主  
歲五穀赤而角其國昌赤而沉其野六穰  
災或曰南方夏火禮也視也禮虧視失逆夏令傷火

氣罰見熒惑，熒惑法使心，無常出則有兵，入則兵散。以舍命國為訛，訛為兵，高壽為訛，為兵，兩居國受殃。環繞鉤已，些角如鋒，刃人主無。為殃愈甚，其南文光，女子喪周旋止息，乃為死畏。寇亂其野，亡地其光，而遠兵聚其下，順之戰勝。又曰：熒惑主大鴻臚，主之過，司驪審亡亂，妖孽主歲。越以南，又司天下，不戰有誅，將其出色，赤怒逆。成敗又曰：然惑不動，鉤已戰凶有圍。行成鉤已戰凶有圍，鉤已有些角如鋒，刃人主無。出宮下有伏兵，芒大則人眾怒，又為理外則理兵內。

則理政為天子之理也。故曰：雖有明天子，必視熒惑所在，其入守犯太微，軒轅營，主房心，主命惡之。

填星曰：中央季夏土信也。思心也。仁義禮智以信為主。貌言視聽以心為正。故四星皆失填，乃為之動。動而盈，侯主不寧，縮有軍不復，所居之宿國吉得地。及女子有福不可伐去之。失地若有女憂，居宿又國福。厚易則薄，失次而上二三宿曰盈，有主命不成，不乃火水失次而下曰縮，后戚其歲不復，不乃天裂若地。動一曰填，為黃帝之德。女主之象，主德厚安危存亡之機。司天下女主之過。又曰：天子之星也。天子失信。

則填星大動

太白曰西方秋金義也言也義虧言失逆秋令傷金  
氣罰見太白太白進退以候兵高埤遲速靜躁見伏  
用兵皆象之吉其出西方失行夷狄敗出東方失行  
中國敗未盡期曰過變天病其對國若經天天下革  
民更王是謂亂紀人衆流亡晝見與日爭明強國弱  
小國強女主昌又曰太白天大臣其號上公也大司  
馬位謹候此

辰星曰北方冬水智也聽也智虧聽失逆冬令傷水  
氣罰見辰星辰星見則主刑主廷尉主燕趙又為燕

以比宰相之象亦為殺伐之氣戰鬪之象又曰  
野辰星為偏將之象無軍為刑事和陰陽應效

不效其時不和出失其時寒暑失其節邦當大飢當  
出不出是謂擊卒兵大起在於房心間地動亦曰辰  
星出入疎疾常主夷狄又曰彗莫之星也亦主刑法  
之得失色蒼而小地大動光明與月相逮其國大水  
死五星有也大小不同各依其行而順時應節色變  
有類凡言皆以參左肩赤此心大星黃此參右肩白  
此狼星黑比奎大星不失本色而應其四時者吉色

言其行也

凡五星所出所行所直之辰其國為得在得位者歲  
星以無所感有禮填星有禮太白兵也辰星陰陽和  
兩行所直之辰順其色而有角者勝其色害者敗居  
實有德也居虛無德也色勝位行勝色行得盡勝之  
營室為清廟歲星廟也心為明堂熒惑廟也南斗為  
文太室填星廟也亢為疏廟太白廟也七星為負官  
辰星廟也五星行至其廟謹候其會

凡五星盈縮失位其精降于地為人歲星降為貴臣  
熒惑降為童兒歌謠嬉戲填星降為老人婦女太白  
降為壯夫慶於林麓蓋谷辰星降為婦人吉凶之應

隨其象告

凡五星木與土合為內亂飢與水合為變謀而更事  
與火合為飢為旱與金合為白衣之會合闔國有內  
亂野有破軍為水太白在南歲星在北名曰牝牡年  
穀大熟太白在北歲星在南年或有或無火與金合  
燥為喪不可舉事用兵從軍為軍憂離之軍却出太  
白陰兮宅出其陽偏將戰也土合為憂主孽卿與水  
合為北軍用兵舉事大敗取內曰火與水合曰焮  
不可舉事用兵土與水合曰澁沮不可舉事用兵有  
覆軍下師一曰為變謀更事必為旱與金合為疾為

白衣會為內兵國

木合國飢水與金合為變

謀為三變入太白中

上出破軍殺將客勝下出客

亡地現其指以命

破軍環繞太白若與關大戰客

勝凡木火土金與水

關皆為戰矣不在外皆為內亂

凡同舍為合相陵

關一星相近其殃大相遠毋傷

七十以內必之

凡月蝕五星其國

日亡歲以飢災惑以亂填以殺太

白以強國戰辰以

天亂

凡五星入月歲其

野有逐相太白將保

凡五星所聚其國

土天下從歲以義從災惑以禮從

填以重從太白以兵從辰以法從各以其事致天下

也三星若合是謂驚兵絕行其國外內有兵與喪百

姓飢乏改立侯王四星若合是謂太陽其國兵喪並

起君子憂小人流五星若合是謂易行有德承慶改

立王者掩有四方子孫蕃昌亡德受殃離其國家

其宗廟百姓離去被滿四方五星皆大其事亦大比

小事亦小

凡五星色皆園白為喪為旱赤中不平為兵青為

為水黑為疾疫為多死黃為吉皆角赤犯我城黃地

之爭白哭泣聲青有兵憂黑有水五星同色天下偃

兵百姓安寧歌舞以行不見災疾五穀蕃昌

凡五星歲政緩則不行急則過分逆則占熒惑緩則不出急則不入違道則占填緩則不還急則過舍逆則占太白緩則不出急則不入逆則占辰緩則不出急則不入非時則占五星不失行則年穀豐昌

凡五星分天之中積于東方中國利積于西方外國用兵者利辰星不出太白為客其出太白為主出而與太白不相從及各出一方為格野雖有兵不戰

凡五星見伏晉行逆順遲速應歷度者為得其行政合于帝違歷錯度而失路盈縮者為亂行亂行則為

天矢彗孛而有亡國革政兵飢喪亂之禍云  
雜星氣

圖緯舊說及漢末劉表為荊州牧命武陵太守劉叡集天文衆占名荊州占其雜星之體有瑞星有妖星有客星有流星有瑞氣有妖氣有日月傍氣皆略其名狀舉其占驗次之於此云

瑞星一曰景星如半月生於晦朔助月為明或曰星大而中空或曰有三星在赤方氣與青方氣相連黃星在赤方氣中亦名德星二曰周伯星黃色煌煌然所見之國大昌三曰含譽光耀似彗喜則含譽射四

曰格澤如炎火下大上銳色黃白起地而上見則不種而穫有土功有大客

妖星一曰彗星所謂掃星本類星亦類彗小者數寸長或竟天見則兵起大水主婦除除舊布新有五色各依五行本精所主史臣按彗體無光傳日而為光故夕見則東指晨見則西指在日南北皆隨日光而指頓挫其芒或長或短光芒所及則為災二曰孛星彗之屬也偏指曰彗芒氣四出曰孛者孛孛然非常惡氣之所生也內不有大亂則外有大兵天下合謀闇蔽不明有所傷害宴子曰君若不政孛星將出

彗星何懼乎由是言之災甚於彗三曰天棊一名覺星本類星末銳長四丈或出東北方西方主奮爭四曰天槍其出不過三月必有破國亂君伏死其牽殃之不盡當為旱飢暴疾五曰天橈石民曰雲如牛狀甘氏木類星末銳巫咸曰彗星出西方長可二三丈主捕制六曰蚩尤旗類彗而後曲為旗或曰赤雲獨見或曰其色黃上白下或曰若植藿而長名曰蚩尤之旗或曰如箕可長二丈未有星主代枉逆主惑亂所見之方下有兵兵大起不然有喪也七曰天衝出如人蒼衣赤頭不動見則臣謀主武卒發天子亡八

曰國皇大而赤頰南極老人星或曰去地三丈如炬  
火主內寇內難或曰其下起兵兵強或曰外內有兵  
喪九曰昭明為如太白光芒不行或曰大而白無角  
乍上乍下一曰赤彗分為昭明昭明滅光以為起庸  
起德之徵所起國兵多變一曰大人凶兵大起十曰  
司危如太白有目或曰出正西西方之野星去地可  
六丈大而白或曰大而尾兩角或曰頰大白數動  
察之而赤為乖爭之徵主擊強兵見則主失法豪傑  
起天子以不義失國有聲之臣行主德十一曰天讒  
彗出西北狀如劍長四五丈或曰如鉤長四丈或曰

狀白小數動主殺討出則其國內亂其下相讒為飢  
兵赤地千里枯骨藉藉十二曰五殘一名五鑿出正  
東東方星之狀類辰可去地六七丈或曰蒼彗散而  
五殘如辰星出角或曰星表有氣如暈有毛或曰大  
而赤數動察之而青主乖亡為五兮毀敗之徵亦為  
備急兵見則主誅政在伯野亂成有急兵有喪不利  
衝十三曰六賊見出正南南方之星去地可六丈大  
而赤動有光或曰形如彗五殘六賊出禍合天下逆  
侵闕樞其下有兵衝不利十四曰獄漢一名咸漢出  
正北北方之野星去地可六丈大而赤數動察之中



青或曰赤表下有三彗從主逐王主刺王出則陰  
精橫兵起其下又為喪動則諸侯驚十五日旬始出  
北斗旁如雄雞其怒有青黑烏伏斃或曰怒雉也主  
爭兵又曰黃彗分為旬始為立主之題主亂主招橫  
見則臣亂兵作諸侯虐期十年聖人起伐羣猾橫恣  
或曰出則諸侯雄鳴十六曰天鋒彗為矛鋒天下從  
橫則天鋒星見十七曰燭星如太白其出也不行見  
則不久而滅或曰主星上有三彗上出所出城邑亂  
有大盜不成又以五色占十八曰蓬星大如二斗器  
色白一名王星狀如夜火之光多至四五少一二一

曰蓬星在西南長數丈左右兌出而易處星見不出  
三年有亂臣弑死又曰所出大水大旱五穀不收入  
相食十九曰長庚如一疋布著天見則兵起二十曰  
四填星出四隅去地六丈餘或曰可四丈或曰星大  
而赤去地二丈常以夜半時出見十月而兵起皆為  
兵起其下二十一日地維蔽光出四隅或曰大而赤  
去地二三丈如月始出見則下有亂者亡有德者昌  
河圖云歲星之精流為天棊 天槍 天猾 天衝

國皇 及登 蒼彗

熒惑散為昭旦 蚩尤之旗 昭明 司危 天撓

赤彗

填星散為五殘 獄漢 大 昭星 紬流

旬始 蚩尤 虹蜺 擊咎 黃彗

太白散為天杵 天柎 伏靈 大敗 司姦

天狗 天殘 卒起 白彗

辰星散為枉矢 破女 拂樞 滅寶 繞綫

驚理 大奮祀 黑彗

五色之彗各有長短曲折應為

漢京房著風角書有集星章所載妖星皆見於月旁互有五色方雲以五寅日見各有五星所生云

天槍 天根 天荆 真若 天掾 天樓 天

審歲星所生也見以甲寅其星咸有兩青方在其旁

天陰 晉若 官張 天惑 天崔 赤若 蚩尤

皆熒惑之所生也出在景寅日有兩赤方在其旁

天上 天殺 後星 天樞 天翟 天滂 荆彗

皆填星所生也出在戊寅日有兩黃方在其旁

若半 天 若彗 天 掃星 白彗

皆太白之所生也出在庚寅日有兩白方在其旁

天美 天 天杜 天麻 天林 天

皆辰星之所生也出以壬寅日有兩黑方在其旁

已前三指五星即五行氣所生皆出於月左右方氣  
之中各以其所生星將出不出日數窮饑之當其未  
出之前而見則有水旱兵喪飢死所指亡國失地  
至王破軍殺將

客星

張衡曰老子四星及周伯王蓬紫芮各一攝李五緯  
之間其見無期其行無度荊州占云老子星色淳白  
然所見之國為飢為凶為善為惡為喜為怒周伯星  
黃色煌煌所至之國大昌蓬紫星色青而淡然所  
至之國風雨不節焦旱物不生五穀不登參白星蝕之

如彗若彗後皎然白星滅後白者曲環如車輪此謂  
解銜其國人相斬為爵祿飛星大如彗若彗其後皎  
然白長數丈星滅後白者化為雲流下名曰大滑所  
下有流血積骨

枉矢類流星色蒼黑蛇行墜之如有毛目長數匹著  
天主反萌主射愚見則天之兵合射所誅亦為以  
亂伐亂

天狗狀如大奔星色黃赤聲其止地類狗所墜望之  
如火光炎炎衝天其上銳其下貪如數頃田處或曰  
星有毛旁有短蓋下有狗形者或曰星出其狀赤白

有光下即為天狗一曰流星有光見人面墜無音若  
有足者名曰天狗其色白其尾黃如遺火狀主候  
兵討賊見則四方相射千里破軍殺將或曰是將鬪  
人相食所往之鄉有流血其若失地兵大起國易政  
戒守衛營頭有雲如壞山墜所謂營頭之星所隨其  
下覆軍流血千里亦曰流星晝墮名營頭

雲氣

瑞氣一曰慶雲若煙非煙若雲非雲郁郁紛紛蕭索  
輪囷是謂慶雲亦曰景雲此喜氣也太平之應二曰  
歸邪如星非星如雲非雲或曰星有兩赤彗上向有

蓋下連星見必有歸一國者三曰昌光赤如龍狀聖人  
起帝受終則見

妖氣一曰虹蜺日旁之氣也斗之亂精主惑心主內淫  
主臣謀君天子誅后妃顛妻不一二曰祥雲如狗赤  
色長尾為亂君為兵喪

十輝

周禮祗侵氏掌十輝之法以觀妖祥辨吉凶一曰侵  
謂陰陽五色之氣浸淫相侵或曰抱珥肯璫之屬如  
虹而短是也二曰象謂雲氣成形象如赤烏夾日以  
飛之類是也三曰鑄日傍氣刺日形如童子所佩之

鑄四曰蓋謂塵氣臨在也五曰開謂日月蝕或  
曰脫光也六曰脅謂薄也七曰彌謂白虹  
彌天而貫日也八曰序謂氣若山而在日上或曰冠  
珥皆璫重疊次序在日旁也九曰濟謂暈氣也或  
曰虹也詩所謂朝濟于西者也十曰想謂氣五色有  
形想也青旣赤兵白喪黑憂黃熟或曰想思也赤氣  
為人狩之形可思而知其吉凶也

凡遊氣蔽天日月失色皆是風雨之候也沉陰日月  
俱無光晝不見日夜不見星去日雲障之兩敵相當陰  
相圖識也日濛濛無光士卒內亂又曰數日俱出

闢天下兵起六戰日闢下有拔城日戴者形如直狀  
其上微起在日上為戴戴者德也國有喜也一云立  
日上為戴青赤氣抱在日上小者為冠國有喜事青  
赤氣小而交於日下為纓青赤氣小而負一二在日  
下左右者為紉青赤氣如小半暈狀在日上為負負  
者得地為喜又曰青赤氣長而斜倚日旁為戰青赤  
氣負而小在日左右為珥黃白者有喜又曰有軍日  
有一珥為喜在日西西軍戰勝在日東東軍戰勝南  
北亦如之無軍而珥為拜將又曰有雲雲向日為  
抱青赤氣如月初生背日者為背日背青赤氣亦



凡占兩軍相當必謹審日月暈氣知其所起留止遠  
近應與不應疾遲大小厚薄長短抱背為多少有無  
實虛又函密踈澤枯相應等者勢等近勝遠疾勝遲  
大勝小厚勝薄長勝短抱勝背多勝少有勝無實勝  
虛久勝函密勝踈澤勝枯重背大破重抱為和親抱  
多親者益多背為天下不和分離相去背於內者離  
於內背於外者離於外也

雜氣

天子氣內赤外黃四方所發之處當有王者若天子  
欲有遊往處其地亦先發此氣或如城門隱隱在氣

霧中恒帶殺氣森然或如華蓋狂氣霧中或氣象  
青衣人無手在日西或如龍馬或雜色鬱鬱衝天者  
此皆帝王氣

猛將之氣如龍如猛獸或如火烟之狀或白如粉沸  
或如火光之狀夜照人或白而赤氣繞之或如山林  
竹木或紫黑如門上橫或上黑下赤狀似黑旌或如  
張弩或如埃塵頭銳而卑本大而高此皆猛將之氣  
也氣發漸漸如雲變作山形將有深謀

凡軍勝之氣如埃如坂前後磨地或如火光將軍勇  
士卒猛或如山堤山上若林木將亡驍勇或如埃塵



粉沸其色黃白或如人持斧向敵或如蛇舉首向敵  
或氣如覆舟雲如牽牛或有雲如鬪雞赤白相隨在  
氣中或發黃氣皆將士精勇

凡氣上黃下白名曰善氣所臨之軍敵欲未和退  
凡負氣如馬肝色或如死灰色或類偃蓋或類偃魚  
或黑氣如壞山墜軍上者名曰營頭之氣或如群羊  
群猪在氣中此衰氣也或如懸衣如人相隨或紛紛  
如轉蓬或如揚灰或雲如卷席如匹布亂穰者皆為  
敗徵氣如繫牛如人卧如雙蛇如飛鳥如决隄垣如  
壞屋如驚鹿相逐如兩壞相向此皆為敗軍之氣

凡降人氣如人十十五五皆叉手低頭又云如人叉  
手相向或氣如黑山以黃為緣者皆欲降伏之為也  
凡堅城之上有黑雲如屋名曰軍精或白氣如旌旗  
或青雲黃雲臨城皆有大喜慶或氣青色如牛頭觸  
人或城上氣如煙火如雙蛇如杵形向外或有雲分  
為兩善狀者皆不可攻  
凡屠城之氣或赤如飛鳥或赤氣如車或有赤黑  
氣如麋皮斑或城中氣聚如樓出見於外營上有雲  
如衆人頭赤色其城皆可屠氣如津雉臨城其下  
必有降者

凡伏兵有黑氣。軍陣負長赤氣在其中。或白氣粉沸。起如樓狀。或如帷節狀。在烏雲中。或如赤杵在烏雲中。或如烏人在赤雲中。

凡暴兵氣白如瓜。蔓連結部隊相逐。須臾罷而復出。或白氣如仙人。如仙人衣千萬連結部隊相逐。罷而復。興當有千里兵來。或氣如人持刀。槍雲如人色。赤所臨城邑有卒兵至。或土赤氣如人持節。兵來未息。雲如方虹。此皆有暴兵之象。

凡戰氣青白如膏。如人無頭。如死人卧。如丹蛇。赤氣隨之。必大戰。殺將四望無雲。見赤氣如狗入營。其下有流血。

凡連陰十日。晝不見日。夜不見月。亂風四起。欲雨而無雨。名曰蒙。臣有謀。霧氣若晝。若夜。其色青黃。更相奄冒。乍合乍散。亦然。視四方常有。大雲五色。具者其下賢人隱也。青雲潤澤。蔽日在西北。為舉賢良。雲氣如亂穰。大風將至。視所從來。雲甚潤而厚。大雨必暴。至四始之日。有黑雲氣如陣。厚大重者。多雨。氣若霧。非霧衣冠不濡。見則其城帶甲而趣。日出沒時有霧。雲橫截之。白者喪。烏之驚。三日內雨者。各解。有雲如蛟龍所見。處將軍失魄。有雲如鵠尾來。蔭國上三日。

嘉靖戊午年  
監生王以與

亡有雲赤黃色四塞終日竟照地者大巨縱恣有雲如氣昧而濁賢人去小人在位

凡白虹者百殃之本衆亂所基霧者衆邪之氣陰來冒陽凡白虹霧姦臣謀君擅權立威晝霧夜明臣志得申凡夜霧白虹見臣有憂晝霧白虹見君有憂虹頭尾至地流血之象

凡霧氣不順四時逆相交錯微風小雨為陰陽氣亂之象積日不解晝夜昏闇天下欲分離

凡天地四方昏濛若下塵十日五日已上或一月或一時雨不沾衣而有土名曰霾故曰天地霾君臣乖

凡海旁蜃氣為樓臺廣野氣成宮闕北夷之氣如牛羊群畜穹廬南夷之氣類舟船幡旗自華以南氣下黑上赤嵩高三河之知氣正赤恒山之北氣青勃碣海岱之間氣皆正黑江淮之間氣皆白東海氣如負簦附漢河水氣如引布江漢氣勁如杆濟水氣如黑狔渭水氣如狼白尾淮南氣如白羊少室氣如白兔青尾恒山氣如黑牛青尾東夷氣如對西夷氣如室屋南夷氣如閣臺或類舟船陣雲如立垣杼軸雲類軸搏兩端兌忬雲如繩居前亘天其半半天其螯者類闕旗故鉤雲句曲諸此雲見以五色占而澤搏密

其見動人及有兵必起合闕其宜雲氣如二疋帛廣  
前銳後大軍行氣也韓雲如布趙雲如牛楚雲如日  
宋雲如車魯雲如馬衛雲如犬周雲如車輪秦雲如  
行人魏雲如鼠鄭雲如絳衣越雲如龍蜀雲如園車  
氣下高下下往往而聚騎氣卑而布卒氣搏前卑後  
高者疾前方而高後銳而卑者却其氣平者其行徐  
前高後卑者不止而返校騎之氣正蒼黑長數百丈  
遊兵之氣如彗掃一云長數百丈無根本喜氣上黃  
下赤怒氣上下赤憂氣上下黑土功氣黃白徙氣白  
凡候氣之法氣初出時若雲非雲若霧非霧髮髯若  
可見初出森森然若桑榆上高五六尺者是千五百  
里外平視則千里舉目望即五百里仰瞻中天即百  
里內平望桑榆間二千里登高而望下屬地者三千  
里敵在東日出候之在南日出候之在西日入候之  
在北夜半候之軍上氣高勝下厚勝薄實勝虛長勝  
短澤勝枯氣見以知大占期內有大風雨久陰則災  
不成

天變史傳事驗

惠帝元康二年二月西北大裂案劉向說天裂陽  
不足地動陰有餘是時人主昏惰妃后專制

晉志二  
太安二年八月庚午天中裂為二有聲如雷者三君道虧而臣下專僭之為也是日長沙王奉帝出距成都河間二王後成都河間東海又迭專威命是其也應穆帝升平五年八月己卯夜天中裂廣三四丈有聲如雷野雉皆鳴是後哀帝荒疾海西失德皇太后臨朝太宗揔萬機桓温專權威振內外陰氣盛陽道微元帝太興二年八月戊戌天鳴東南有聲如風水相薄京房易妖占曰天有聲人主憂三年十月壬辰天又鳴甲午止其後王敦入石頭王師敗績元帝屈辱削於強臣既而晏駕大耻不雪

安帝隆安五年閏月癸丑天東南鳴十六年九月戊子天東南又鳴是後桓玄篡位安帝播越憂莫大焉鳴每東南者蓋中興江外天隨之而鳴也

義熙元年八月天鳴在東南京房易傳曰萬姓勞厥妖天鳴是時安帝雖反政而兵革歲動衆庶勤勞也日蝕

魏文帝黃初二年六月戊辰晦日有蝕之有司奏免太尉詔曰災異之作以譴元首而歸過股肱豈禹湯罪已之義乎其令百官各虔厥職後有天地眚勿復劾三公三年正月景寅朔日有蝕之十一月庚申

晦又日有蝕之。五年十一月戊申晦日有蝕之。  
明帝太和初太史許芝奏日應蝕與太尉於靈星  
祈禳帝曰蓋聞人主政有不德則天懼之以災異所  
以譴告告使得自脩也故日月薄蝕明治道有不當  
者朕即位以來既不能光明先帝聖德而施化有不  
合於皇神故上天有以寤之宜勅政自脩有以報於  
神明天之於人猶父之於子未有父欲有責其子而  
可獻盛饌以求免也令外欲遣太史令俱禳之  
於義未聞也群公卿士大夫其各勉脩厥職有可以  
補朕不逮者各封上之。

太和五年十一月戊戌晦日有蝕之。六年正月戊  
辰朔日有蝕之見吳歷。

青龍元年閏月庚寅朔日有蝕之。

少帝正始元年七月戊申朔日有蝕之。三年四月

戊戌朔日有蝕之。四年五月丁丑朔日有蝕之。

五年四月景辰朔日有蝕之。六年四月壬子朔日

有蝕之。十月戊申朔又日有蝕之。八年二月庚

午朔日有蝕之是時曹爽專政下謚鄧騭等轉改法

度會有日蝕之變詔群臣得失蔣濟上疏曰昔大

舜佐治戒在比周周公輔政慎於其朋齊侯問安晏

子對以布惠魯君而美威以緩後塞變應天乃  
實人事濟百廢其功而君臣不恆終至敗亡 九年

正月乙未朔日有蝕之

嘉平元年二月己未日有蝕之

高貴鄉公甘露四年七月戊子朔日有蝕之 五年

正月乙酉朔日有蝕之京房易占曰日蝕乙酉君弱

臣強司馬將兵反征其王五月有成濟之變

元帝景元二年五月丁未朔日有蝕之 三年十一

月己亥朔日有蝕之

帝泰始二年七月景午晦日有蝕之 七月景午

朔日有蝕之 七年十月丁丑朔日有蝕之 八年

十月辛未朔日有蝕之 九年四月戊辰朔日有蝕

之 又七月丁酉朔日有蝕之 十年正月乙未三

月癸亥並日有蝕之

咸寧元年七月甲申晦日有蝕之 三年正月景子

朔日有蝕之 四年正月庚午朔日有蝕之

太康四年三月辛丑朔日有蝕之 七年正月甲寅

朔日有蝕之 八年正月庚申朔日有蝕之 九年

正月壬申朔六月庚子朔日有蝕之

永熙元年四月庚辰朔

惠帝元康元年十一月朔日有蝕之十二月廢  
皇太子適為庶人

永康元年正月己卯朔日有蝕之

永寧元年閏月庚辰朔日有蝕之

光熙元年正月戊子朔七月乙酉朔並日有蝕之十

一月惠帝崩十二月壬午朔又日有蝕之

懷帝永嘉元年十一月戊申朔日有蝕之二年正

月景子朔日有蝕之六年二月壬子朔日有蝕之

愍帝建興四年六月丁巳朔十二月甲申朔並日有

蝕之五年五月景子十一月景子並日有蝕之

帝蒙塵于平陽

元帝大興元年四月丁丑朔日有蝕之

明帝太寧三年十一月癸巳朔日有蝕之在卯至斗

斗兵分也其後蘇峻作亂

成帝咸和二年五月甲申朔日有蝕之在井井主酒

食女主象也明年皇太后以憂崩六年三月壬戌

朔日有蝕之是時帝已年長每幸司徒第猶出入見

王道夫人曹氏如子弟之禮以人君而敬人臣之妻

有虧君德之為也九年十月乙未朔日有蝕之是

時帝既冠當親萬機而委政大臣者君道有虧也



咸康元年十月乙未朔日有蝕之 七年二月甲子朔日有蝕之三月社皇后崩 八年正月乙未朔日有蝕之京都大雨郡國以聞是謂三朝王者惡之六月而帝崩

穆帝永和二年四月己酉七年正月丁酉八年正月辛卯並日有蝕之 十二年十月癸巳朔日有蝕之在尾尾燕分北狄之為也是時邊表姚襄苻生互相吞噬朝廷憂勞征伐不止

并平四年八月辛丑朔日有蝕之幾既在角凡蝕淺者禍淺深者禍大角為天門人主惡之明年而帝崩 哀帝隆和元年三月甲寅朔十二月戊午朔並日有蝕之明年而帝有疾不識萬機

海西公太和三年三月丁巳朔五年七月癸酉朔並日有蝕之皆海西被廢之應也

孝武帝寧康三年十月癸酉朔日有蝕之

太元四年閏月己酉朔日有蝕之是時苻堅攻沒襄

陽執朱序 六年六月庚子朔日有蝕之 九年十

月辛亥朔日有蝕之 十七年五月丁卯朔日有蝕

之 二十年三月庚辰朔日有蝕之明年帝崩

安帝隆安四年六月庚辰朔日有蝕之是時元顯執政

元興二年四月癸巳朔日有蝕之其冬桓玄篡位

義熙三年七月戊戌朔日有蝕之十年九月丁巳

朔日有蝕之十一年七月辛亥晦日有蝕之十

三年正月甲戌朔日有蝕之明年帝崩

恭帝元熙元年十一月丁亥朔日有蝕之自義熙元

年至是日蝕日從上始皆為革命之徵

周禮眡祲氏掌十輝之法以觀妖祥辯吉凶有祲為

鑄監閻曹彌序濟想凡十後代名變說者莫同今錄

其著應以次之云

吳孫權赤烏十一年二月白虹貫日權發詔戒懼

武帝泰始五年七月甲寅日暈再重白虹貫之

太康元年正月己丑五色氣冠日自卯至酉占曰

君道失明丑為斗牛主吳越是時孫皓淫暴四月降

惠帝元康元年十一月甲申日暈再重青赤有光

九年正月日中有若飛鷲者數日乃消王隱以為愍

懷廢死之徵

永康元年正月癸亥朔日暈三重十月乙未日闇黃

霧四塞占曰不及三年下有拔城大戰十二月庚戌

日中有黑氣京房易傳曰祭天不順茲謂逆厥異日

中有黑氣

永寧元年九月甲申日中有黑子京房易占黑者陰也臣不掩君惡令下見百姓惡君則有此變又曰臣有蔽主明者

太安元年十一月日中有黑氣

永興元年十一月日中有黑氣分日

光熙元年五月壬辰癸巳日光四散赤如血流照地皆赤甲午又如之占曰君道失明

懷帝永嘉元年十一月乙亥黃黑氣掩日所照皆黃案河圖占曰日薄也其說曰此日蝕皆於朔晦有不於晦明者為日薄雖非日月同宿時陰氣盛掩日光

也占類日蝕

二年正月戊申白虹貫日二月癸卯白虹貫日青黃暈五重占曰白虹貫日近臣為亂不則諸侯有反者暈五重有國者受其祥天下有兵破亡其地明年司馬越暴蔑人主五年劉聰破京都帝蒙塵于寇庭五年三月庚申日散光如血下流所照皆赤日中有若飛鸞者

愍帝建興二年正月辛未庚時日墮于地又有三日相承出於西方而東行五年正月庚子二日並照虹蜺彌天日有重暈左右雨珥占曰白虹兵氣也三

四五六日俱出並爭天下兵作丁巳亦如其數又曰  
三日並出不過三旬諸侯爭為帝曰重暈天下有立  
王暈而珥天下有立侯故陳卓曰當有大慶天下其  
三分乎三月而江東改元為建武劉聰李雄亦跨曹  
劉疆宇於是兵連累葉

元帝太興元年十一月乙卯日夜出高三丈中有赤  
青珥四年二月癸亥日闕三月癸未日中有黑子  
辛亥帝親錄訊囚徒

永昌元年十月辛卯日中有黑子時帝寵幸劉隗擅  
威福虧傷君道王敦因之舉兵逼京都禍及忠賢

明帝太寧元年正月己卯朔日暈無光癸巳黃霧四  
塞占曰君道失明陰陽昏臣有陰謀京房曰下專刑  
茲謂分威象微而日不明先是王敦害尚書令刁協  
僕射周顛驃騎將軍戴若思等是專刑之應敦既陵  
上卒伏其辜十一月景子白虹貫日史官不見桂陽  
太守華包以聞

成帝咸和九年七月白虹貫日

咸康元年七月白虹貫日二年七月白虹貫日自  
後庾氏專政由后族而貴蓋亦婦人擅國之義故頻  
年白虹貫日八年正月壬申日中有黑子景子乃

滅夏帝崩

穆帝永和八年張重華在源州日暴赤如火中有三足鳥形見分明五日乃止十年十月庚申日中有黑子大如雞卵十一年三月戊申日中有黑子大如桃二枚時天子幼弱久不親國政

升平三年十月丙午日中有黑子大如雞卵少時而帝崩  
海西公太和三年九月戊辰夜二虹見東方四年四月戊辰日暈厚密白虹貫日中十月乙未日中有黑子五年二月辛酉日中有黑子大如李六

年三月辛未白虹貫日日暈五重十一月桓溫廢帝即簡文咸安元年也

簡文咸安二年十一月丁丑日中有黑子

孝武寧康元年十一月己酉日中有黑子大如李

二年三月庚寅日中有黑子二枚大如鴨卵十一月己巳日中有黑子大如雞卵時帝已長而康獻皇后以從嫂臨朝實傷君道故日有瑕也

太元十三年二月庚子日中有黑子二大如李十

四年六月辛卯日中又有黑子大如李二十年十

一月辛卯日中又有黑子於是時會稽王以母弟攝政

安帝隆安元年十二月二辰日暈有背瑞是後不親  
萬機會稽王世子元興元年十一月辛  
亥日中有黑子

元興元年二月甲子日暈下白虹貫日中三月庚子白  
虹貫日未幾桓玄尅京都王師敗績明年玄篡位  
義熙元年五月庚午日有彩珎六年五月景子日  
暈有瑞時有盧循逼京都內外戒嚴七月循走七  
年七月五虹見東方占曰天子黜其後劉裕代晉一  
十年日在東并有白虹十餘丈在南干日灾在秦公  
秦亡之為

恭帝元熙二年正月壬辰日氣貫日東西有直珎各  
一丈白氣貫之交匝  
月變

魏文帝黃初四年十一月月暈北斗占曰有大喪赦  
天下七年五月帝崩明帝即位大赦天下

孝懷帝末嘉五年三月壬申丙夜月蝕既丁夜又蝕  
既占日月蝕盡大人憂又曰其國貴人死

海西公太和四年閏月乙亥月暈軼復有白暈貫月  
北暈斗柄三星占曰王者惡之六年桓温廢帝

安帝隆安五年三月甲子月生齒占曰月生齒天子

有賊臣群下自相殘桓玄篡位之徵也

義熙九年十二月辛卯朔月猶見東方是謂之仄匿則侯王其肅是時劉裕輔政威刑自己仄匿之應云十一年十一月乙未月入輿鬼見而暈占曰主憂財寶出一日月暈有赦

月奄犯五緯

凡月蝕五星其國皆亡五星入月其野有逐相

魏明帝太和五年十二月甲辰月犯填星

青龍二年十月巳丑月又犯填星占同上戊寅月犯

太白占月人君死又為兵景初元年七月公孫懿叛

二年正月遣宣帝討之三年正月天子崩 四年三

月巳巳太白與月俱加景晝見月犯大白占同上

景初元年十月丁未月犯熒惑占曰貴人死二年四

月司徒韓暨薨

齊王嘉平元年正月甲午太白齟月宣帝奏水寧太

后廢曹爽等

惠帝太安二年十一月庚辰歲星入月中占曰國有

逐相十二月壬寅太白犯月占曰天下有兵 三年

正月巳卯月犯太白占同青龍元年七月左衛將軍

陳耽等率眾奉帝伐成都王六軍敗績兵逼乘輿後

二年帝崩。

元帝太興二年十一月辛巳月犯熒惑占曰有亂臣三年十二月己未太白入月在斗郭璞曰月屬坎陰府法象也太白金行而來犯之天意若曰刑理夫中自毀其法。四年十二月丁亥月犯歲星在房占曰其國兵飢人流亡。

永昌元年三月王敦作亂率江荆之衆來攻敗京師殺將相又鎮北將軍劉隗出奔百姓並去南而困於兵革四月又殺湘州刺史譙王司馬承鎮南將軍卓成都咸康元年二月乙未太白八月四月甲午月犯

太白。四年四月己巳七月乙巳月俱奄太白占曰人君死又為兵人主惡之。明年石季龍之衆大寇河南於是內外戒嚴。五年四月辛未月犯歲星在胃占曰國飢人流乙未月犯歲星在昴及冬有沔南郛城之敗百姓流亡萬餘家。

六年二月乙未太白入月占曰人主死四月甲午日犯太白占曰人主惡之。

穆帝永和八年十二月月在東井犯歲星占曰秦飢人流亡是時兵革連起。十年十一月月奄填星在輿鬼占曰秦有兵時桓温伐苻健健堅壁長安温退



十二年八月桓温破姚襄

升平元年十一月壬午月奄歲星在房占曰人飢一

曰豫州有灾 二年閏三月乙亥月犯歲星在房占

同上三年豫州刺史謝萬敗 三年三月乙酉月犯

太白在昴占曰人君死 一曰趙地有兵四年正月慕

容雋卒 五年正月乙丑辰時月在危宿奄太白占

曰天下靡散三月丁未月犯填星在軫占曰為大喪

五月穆帝崩七月慕容恪攻兗州刺史呂護於野王

拔之護奔走時桓温以大衆次死聞護敗乃退

哀帝興寧元年十月景戌月奄太白在須女占曰天

下靡散一曰灾在揚州三年洛陽沒其後桓温傾揚

州資實北討敗績死亡太半及征素真淮南殘破後

慕容暉及苻堅互來侵境 二年正月乙卯月奄歲

星在參占曰參益州分也六月鎮西將軍益州刺史

周撫卒十月梁州刺史司馬勲入益州以叛朱序率

衆助刺史周楚討平之

海西太和元年二月景子月奄熒惑在參占曰為内

亂帝不終之徵一曰參魏地五年慕容暉為苻堅所滅

孝武太元十二年二月戊寅熒惑入月占曰有亂臣

死若有相殺者一曰女親為政天下亂是時琅邪王

輔政王妃從兄王國寶以姻妮受寵又陳郡人袁悅  
昧私苟進交遊三相扇揚朋黨十二年帝殺悅於市  
於是主相有隙亂階興矣 十三年十一月戊子辰  
星入月在危占曰賊臣欲殺主不出三年必有內惡  
是後慕容垂翟遼姚萇登慕容永並阻兵爭強  
十四年十二月乙未月犯歲星占並同上十五年翟  
遼據司寇衆軍累討弗尅慕容氏又踴略并集七月  
旱八月諸郡大水兖州又蝗 十八年正月乙酉熒  
惑入月占曰憂在宮中非賊乃盜也一曰有亂臣若  
有殺者二十一年九月帝暴崩內殿垂庶宣言夫人

張氏潛行大逆又

王國寶邪狡卒伏其辜

十九年

四月己巳月奄滅

星在尾占曰為飢燕國亡二十年

慕容垂遺息寶

魏反為所破死者數萬人二十二

年垂死國滅衰

安帝隆安元年

庚午月太白在太微端門外

占曰國滅

歲星在東廡占曰為飢衛地

有兵

建鄧啓方華以萬冬於慕容寶

於得

九月指玄等並舉兵於是內外

戒嚴

六月填星在室占曰吳越

有兵

乙未月又犯東星在室李十

月乙未... 五月... 恩寇... 元興元年... 二年十一月... 桓玄篡位... 君三年二月... 歲星於左角... 義兵殺桓脩... 明年正月... 桓振卒滅諸桓

義熙元年四月巳卯月犯填星在東辟占曰其地亡  
國一曰貴人死七月巳未月奄填星東辟占曰其國  
以伐亡一曰人流十月丁巳月奄填星在營室占同  
上十一月荊州刺史魏詠之卒二年二月司馬國璠  
等攻沒弋陽三年司徒揚州刺史王謚薨四年正月  
太保武陵王遵薨三月左僕射孔安國薨 二年十  
二月景午月奄太白在危占曰齊亡國一曰疆國君  
死五年四月劉裕大軍北討慕容超卒滅之 七年  
六月庚子月犯歲星在畢占曰有邊兵且飢 八月  
乙未月犯歲星在參占曰益州兵飢七月朱齡石尅

蜀蜀人尋反又討之 八年正月庚戌月犯歲星在

畢占同上九年七月朱齡石滅蜀 十二年五月甲

申月犯歲星在左角占曰為飢 十四年四月壬申

月犯填星於張占曰天下有大喪其明年帝崩

恭帝元熙元年七月月犯歲星占悉同上十二月丁

巳月犯太白于羽林二年六月帝遜位禪宋

五星聚舍

魏明帝太和四年十一月壬戌太白犯歲星占曰太

白犯五星有大兵五年三月諸葛亮以大衆寇天水

時宣帝為大將軍距退之

青龍二年二月己未太白犯歲星占曰大兵起有大

戰是年四月諸葛亮據渭南吳亦起兵應之魏東西

奔命

惠帝元康三年填星歲星太白三星聚于畢昴占曰

為兵喪畢昴趙地也後賈后陷殺太子趙王廢后又

殺之斬張華裴頠遂篡位廢帝為太上皇天下從此

藩亂連禍

永寧二年十一月癸亥太白闕于虛危占曰大兵起

破軍殺將虛危又齊分也十二月癸亥太白于管

室占曰天下兵起亡君之戒 一曰易相初齊王固之

京都因留輔政遂專恣無君是月成都河間徵長沙  
王討之因又交戰攻焚官闕同兵敗夷滅又殺其  
兄上軍將軍實以下二十餘人太安二年成都又攻  
長沙於是公私飢困百姓力屈  
太安三年正月熒惑犯歲星占曰有戰七月左衛將  
軍陳耽奉帝伐成都六軍敗績

光熙元年九月填星犯歲星占曰填與歲合為內亂  
是時司馬越專權終以無禮破滅內亂之應也十二  
月癸未太白犯填星占曰為內兵有大戰是後河間  
王為東海王越所殺明年正月東海王越殺諸葛攻

等五月汲桑破馮嵩殺東燕王八月苟晞大破汲桑  
懷帝永嘉六年七月熒惑歲星太白聚牛女之間徘徊  
進退案占曰牛女揚州分是後兩都傾覆而元帝  
中興揚土

建武元年五月癸未太白熒惑合於東井占曰  
合曰爍為喪是時愍帝蒙塵于平陽七月崩于寇庭  
元帝太興二年七月甲午歲星熒惑會于東井八月  
乙未太白犯歲星合在翼占曰為兵飢

三年六月景辰太白與歲星合于房占同上永昌元  
年王敦攻京師六軍敗績王敦尋死

晉志二  
成帝咸康三年十一月乙丑太白犯歲星于營室占  
曰為兵飢四年二月石季龍破幽州遷萬餘家以南  
五年季龍衆五萬寇河南略七千餘家而去又騎二  
萬圍陷邾城殺略五千餘人 四年十二月癸丑太  
白犯填星在箕占曰王者亡地七年慕容皝自稱燕  
王 七年三月太白熒惑合于太微中犯左執法明  
年顯宗崩 八年十二月巳酉太白犯熒惑于胃占  
曰大兵起其後庾翼大發兵謀伐石季龍專制上流  
康帝建元元年八月丁未太白犯歲星在軫占曰有  
大兵是年石季龍將劉寧寇沒狄道

穆帝永和四年五月熒惑入婁犯填星占曰兵大起  
有喪災在趙其年石季龍死來年冉閔殺石遵及諸  
胡十萬餘人其後褚裒北伐喪衆而薨 六年三月  
戊戌熒惑犯歲星占曰為戰 七年三月戊子歲星  
熒惑合于奎其年劉顯殺石祗及諸胡師中土大亂  
十二年七月丁卯太白犯填星在柳占曰周地有大  
兵其年八月桓溫伐苻健退因破姚襄於伊水之  
地 升平二年八月戊午熒惑犯填星在張占曰兵大起  
三年八月庚午太白犯填星在太微中占曰王者惡  
之 五年十月丁卯熒惑犯歲星在營室占曰大臣

晉志二  
有匿謀一曰衛地有兵時桓溫擅權謀移晉室

海西公太和元年八月戊午太白犯歲星在太微中  
三年六月甲寅太白奄熒惑在太微端門中其六年  
海西公廢

簡文咸安二年正月己酉歲星犯填星在須女占曰  
為內亂七月帝崩桓溫擅權謀殺中侍王坦之等內  
亂之應

孝武寧康二年十一月癸酉太白奄熒惑在營室占  
曰金火合為爍為兵喪太元元年七月苻堅伐涼州  
破之虜張天錫

太元十一年十二月己丑太白犯歲星占曰為兵飢  
是時河朔未平兵連在外冬大飢十七年九月丁  
丑歲星熒惑填星同在亢氏十二月癸酉填星去熒  
惑歲星猶合占曰三星合是謂驚立絕行內外有兵  
喪與飢改立王公十九年十月太白填星熒惑辰  
星合于氏十二月癸丑太白犯歲星在斗占曰為  
亂飢為內兵斗吳越分至隆安元年王恭等舉兵顯  
王國寶之罪朝廷殺之是後連歲水旱飢  
安帝隆安元年二月歲星熒惑皆入羽林占曰中軍  
兵起四月王恭等舉兵內外戒嚴

晉志二  
元興元年八月庚子太白犯歲星在上將東南占曰  
楚兵飢一日灾在上將二年桓玄篡位三年劉裕盡  
誅桓氏 二年十月丁丑太白犯填星在婁占同上  
三年二月壬辰太白熒惑合于羽林二年十二月桓  
玄篡位放遷帝后三年二月劉裕起義兵桓玄逼帝  
東下

義熙二年十二月丁未熒惑太白皆入羽林又合于  
祥三年正月慕容超寇淮北徐州至下邳八月遣劉  
敬宣伐蜀 三年二月癸亥熒惑填星太白辰星聚  
于奎婁從填星也徐州分是時慕容超僭號於齊兵

連徐充連歲寇抄至于淮泗姚興譙縱僭號秦蜀盧  
循及魏南北交侵其五年劉裕北殄慕容超其六月  
辛卯熒惑犯辰星在翼占曰天下兵起八月己卯太  
白奄熒惑占曰有大兵其四年姚略遣衆征赫連勃  
勃大為所破 五年四月甲戌熒惑犯辰星在東井  
占曰皆為兵十二月辛丑太白犯歲星在奎占曰大  
兵起魯有兵是年四月劉裕討慕容超六年二月滅  
慕容超于魯地 七年七月丁卯歲星犯填星在參  
占曰歲填合為內亂一曰益州戰不勝亡地是時未  
齡石伐蜀後竟滅之明年誅謝混劉毅 八年十月



甲申太白犯填星在東井占曰秦有太兵 九年二月景午熒惑填星皆犯東井占曰秦有兵三月壬辰歲星熒惑填星太白聚于東井從歲星也東井秦分十三年劉裕定閔中其後遂移晉祚

十四年十月癸巳熒惑入太微犯西蕃上將仍順行至左掖門內留二十日乃逆行至恭帝元熙元年三月五日出西蕃上將西三尺許又順還入太微時填星在太微熒惑繞填星成鉤已其年四月景戌從端

出占曰熒惑與填星鉤已天庭天下更紀十二月

帝毋弟琅邪王踐祚是曰恭帝來年禪宋宋末歲辛

