

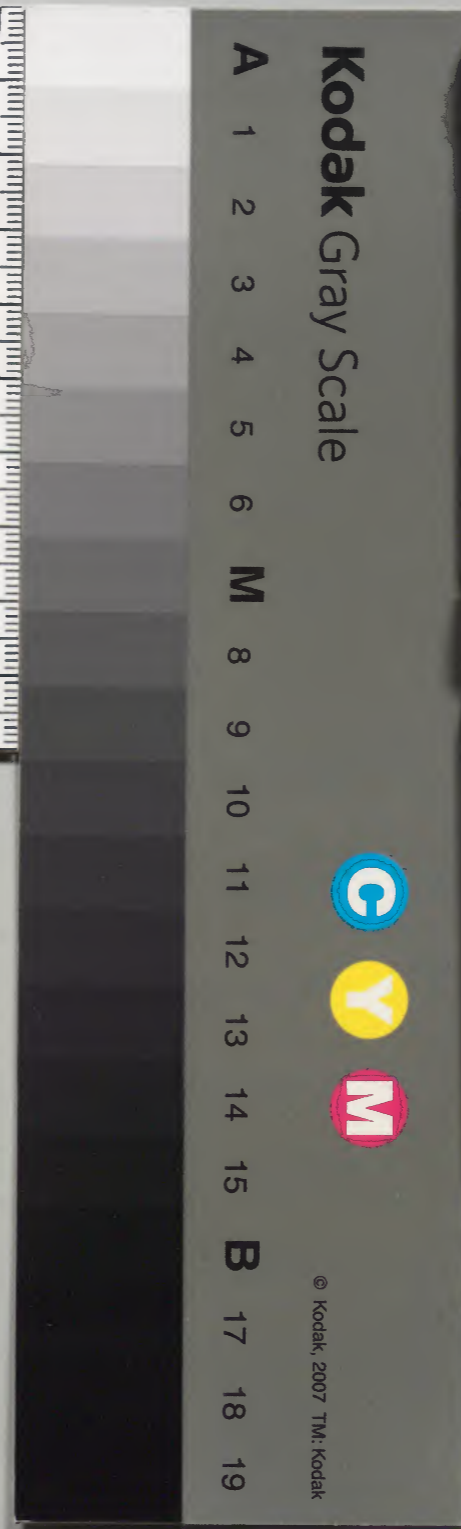
廣西通志

卷序
一目

內閣文庫		
番號	漢	3969
冊數	692(567)	
函號	291	97

庫文閣內		
三九二函架	三九六九二冊	漢書類
(十六五三)		

五六七





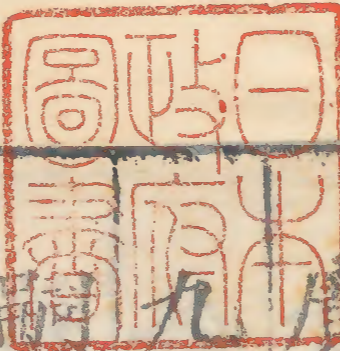
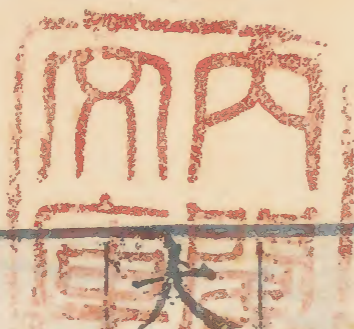
廣西通志序

淺草文庫

丘軼禹貢作職方王制其又作也
是而作輿地寰宇玉會河渠命曆

通典代且數家至

大明一統志而制備焉其在廣西志為
域古荊州星翼軫為疆秦漢隋唐已
入版圖為沿革或隸荆交隸嶺南嶺



廣西通志

序

卷一

一

南西道隸桂管或領以靖江守臣山
川風俗壤則民數官聯政體靡不畢
具郡邑又釐而翼之抑又備矣是何
以作國其大郡邑其細大舉其細細
釐其目目者多則詳近略遠粹古遺
今離而合之會而通之預有風教者
責焉譬如衆星台輔藩垣女柳氏肩

各一其次參互經緯各有屬焉拱向
三同也嘉靖己丑予始至鎮搜次故實
以祗若

王靈以與民更始久之

提學僉事唐胄續增

舛迤曰與其敝敝簿書其於民末也
乃議成于藩臬而以提學僉事黃佐

事纂修使簡若屬與良副焉積為目
五卷六十首圖經次表次志次列傳
又次外志羽翼一統會郡邑升降損
益有大機焉締末其故秦漢以前一
時也隋唐以降一時也逮我

皇明建國以至于今日又一時也風氣
人文邦典與事誕章功績謂不有成

周之始之中之終之與時宜之者乎
此酌古準今之鏡監也此通志意也
乃若曰惟地惟人其在內服則進之
在外則遠之薄也匪斯民之為薄自
薄也翼

聖謨贊

神化奚容以有間哉

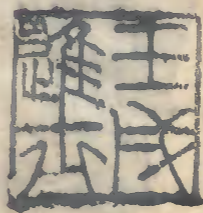
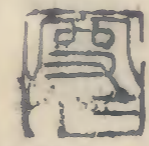
嘉靖辛卯冬十月朔

賜進士第通議大夫兵部右侍郎兼都

察院右僉都御史奉

勅提督兩廣軍務兼理巡撫莆陽省

林富書



廣西舊志序

大明一統志所以紀天下之事也次而各藩省有志
所以紀一方之事也又次而各郡邑有志所以
紀郡若邑之事也所紀有廣狹所書有詳畧其
勢不得不然也竊觀一統志嘗經

英宗皇帝御裁凡宇宙之大古今之迹靡不備載要
皆祖述帝王而作誠千萬世不刊之典臣民所
當遵守而不倍焉者廣西舊無志都憲吳興閔
公珪方欲修纂適侍御山陰祁公司貧來按歷
所至悉取郡邑志付孟中謹遵一統志纂焉

憲辭不敏弗獲於是率桂林庠生朱鏞等據郡
邑志纂集可去者去之可存者存之未備者缺
之首書布政司都司按察司以見三司竝治而
統乎諸屬次列郡邑衛所以見百職聯屬而隸
乎三司自餘山川藩府宮室關梁壇壝祠廟
學校科目以至人物名宦列女悉依例書之然
其間亦時加詳焉者一統志紀天下之事視藩
省宜畧是志紀一方之事視一統志差詳視郡
邑志差畧時異勢殊不得不然非敢有所倍也
總郡邑為四卷自漢唐以來凡賢人君子或觸

景而發為詩章或因事而見於文字分為詩志
一卷文志二卷其議論有關於施設政蹟可傳
為法則者別為經畧志一卷類非關於世教者
弗收錄也雖然所書之目固博皆所以示勸懲
而已故人物名宦流寓惟書其可法者譬猶山
川紀其望而丘垤溝澮不暇書矣凡生於斯與
游於斯者仰其望而思效焉是方將益丕變而
與中州等矣志成桂林守梁鐸請鈔梓遂書此
以引其端云

弘治六年歲次癸丑秋九月吉旦

賜進士出身中憲大夫奉

勅提督學校廣西按察司副使廬陵周孟中書

與中憲大夫奉勅林平

勅下州縣勸學

勅下州縣勸學

勅下州縣勸學

勅下州縣勸學

勅下州縣勸學

勅下州縣勸學

勅下州縣勸學

廣西舊志序

廣西志者自三司下逮諸郡若縣而類志之者也郡縣嘗有志矣我

朝又有一統志矣廣西可不必志也然郡縣志各

存存司散佚不可考一統志紀載簡畧而莫之

悉考欲諸皆可考而又可悉考必有待于一省

志也廣西其可以不志乎頃者

上命都御史閔公珪來茲巡撫又命監察御史祁

公司貞來茲巡按所至之期差有先後風政大

行之餘軫廣西不可不志之者則同一盛心也

於是以前屬于提學臬副周君孟中君遂取郡縣
舊志參互考訂信者傳之疑者闕之纂修甫成
珙濫與校焉君謂珙宜序其後於乎志豈易言
哉古者天子而下若列國皆有史以紀志時事
得失寓勸戒也暨秦郡縣天下而國史廢後世
遂有郡縣志郡縣統于省即今之布政司也省
視古列國省有志視古國史亦以寓勸戒也志
豈易言哉廣右邈在西陲民夷雜處爲民者曰
士事詩書農業耕稼工作器用商通貨財天下
徙民五十萬填嶺南者此豈其後以爲

四犛獠狝獐熟者供賦役生者習標掠古謂雕
題者此皆其種與郡邑民夷相半者流官治之
槩爲夷者土官治之大抵夷皆羈縻之爾然則
夷果不可民乎夫天生萬物而各性之以有君
臣父子夫婦兄弟之誼者人與夷狄禽獸一也
但夷狄雜而禽獸偏耳夷狄不能性其性則亦
禽獸而已矣烝民不能性其性則亦夷狄而已
矣此春秋所以嚴內夏外夷之辨也然流官長
貳例以儒而長爲土官者貳以儒且總監之以
中外諸大僚而儒者焉考于志可槩見則所以

化夷而民之者其不在於儒乎是又春秋責備
賢者之義也凡皆志中意有勸戒寓焉者故推
以告百有位其共圖之

弘治癸丑歲陽月上澣

賜進士出身太中大夫廣西左叅政前南京吏部
選郎中浮梁程廷珙序

廣西通志凡例

一古者列國有史亦謂之志如鄭志三國志是也
故今大書以敘事務簡而盡分註以載言務
核而詳法史記也凡大書及分註每遇
本朝惟空一字者做古碑刻例也講武事修
文德正風俗得賢才四者關係政體最大必
詳書之此修志之大旨也
一志何以首圖經周官輿地必有圖以知險阻掌
於士訓圖必有志以知地俗掌於誦訓廣西
巖邑也尤不可以缺焉者也圖於前而括其

要於後者凡以便經畧也舊志沿革氣候形
 勝疆域別自為類皆刪而附之凡以便省覽
 也先流官所治而後土夷者限內外也
 一歷代郡縣紛而難辨荆揚分野錯而難定秩官
 科第繁而難紀故皆為表表者明也表著之
 則易明也亦史記體也
 一藩封先叙事而後世系者法史記齊魯及三
 王世家體也所以重天潢也
 一山川每郡必標名山大川以為望者法禹貢也
 每山水必里其遠近者法山海經也

一舊志水利郵典今合而書之曰溝洫者何居古
 一志者鄉田同井以相交助疾病相扶持死徙無
 一志出鄉皆溝洫之政也溝洫固養民之首務也
 一風俗媿惡皆書者重政化也
 一戶口田賦皆仍舊書之惟易土產曰食貨者重
 民事也
 一公署學校乃政教之所自出書院以輔學校之
 一志所不及故皆詳書之
 一兵防以衛民凡兵署兵制軍官器械屯田馬政
 軍餉營砦哨巡僉克顧募之屬皆書城池以

保民故凡建置年月廣袤大小之數必書書
一之詳者何廣西固用武之地也

一壇廟惟書其當祀者宮室臺榭關梁惟書其畧
陵墓古蹟惟書其有關係者皆以詳畧見重

輕也

一祥異合災祥人事書之者何三才五行其究一
理也諸志曷以是終言人必徵諸天也

一名宦有功德於民政績章著者始得書

一流寓顯錄遷謫寓公之賢者非賢雖貴不書
有罪放一類今分註其後所以懲惡也

一人物凡德業文章有聞者皆為名臣其餘孝友

忠義卓行宦業儒林隱逸列女方技皆因一

節書之因事為論斷者亦史例也

一仙釋酷吏佞幸各為傳者何崇正則必闢邪矣

彰善則必瘳惡矣史之不能無者也

一舊志土官沿革夷情編年今刪節之存其可脩

經畧者為外志疆域山川風俗各以類附者

何春秋大一統之義也

一寺觀亦附外志荷何欲之也

一叙事之法要在刪潤有事相干涉不可類附者

總之曰雜事詩文亦有之則總之曰雜著皆附之外志

一詩文各以類附分註其下有全取者有節取者有篇刪其句者有句刪其字者貴傳遠也

一叙府州次第首桂林次右江次平樂蒼梧次左江者何准官制也

廣西通志目錄

圖經二卷

表八卷

志三十卷

列傳九卷

外志十一卷

卷第一

圖經上

卷第二

圖經下

卷第三

表一 歷代州郡府縣沿革

卷第四

表二 分野

卷第五

表三 秩官

卷第六

表四 秩官

卷第七

表五 秩官

卷第八

表六 秩官

卷第九

表七 選舉

卷第十

表八 選舉

卷第十一

表 藩封志

卷第十二

表 山川志一

卷第十三

山川志二

卷第十四

山川志三

卷第十五

山川志四

卷第十六

溝洫志

卷第十七

風俗志

卷第十八

戶口志

卷第十九

田賦志上

卷第二十

田賦志下

卷第二十一

食貨志

卷第二十二

公署志上

廣西通志

目錄

卷第二十三

公署志下

卷第二十四

學校志上

卷第二十五

學校志下

卷第二十六

書院志

卷第二十七

兵防志一

兵署

兵制

卷第二十八

兵防志二

軍官

軍器

卷第二十九

兵防志三

屯田

卷第三十

兵防志四

馬政

軍餉

營砦

卷第三十一

兵防志五

巡司

民壯

打手

卷第三十二

兵防志六

城池

廣西通志

目錄

十一

卷第三十三

壇廟志上

卷第三十四

壇廟志下

卷第三十五

宮室志

卷第三十六

臺榭志

卷第三十七

關梁志

卷第三十八

陵墓志

卷第三十九

古蹟志

卷第四十

祥異志

卷第四十一

名宦傳上

卷第四十二

名宦傳下

卷第四十三

流寓傳

卷第四十四

人物傳一名臣

卷第四十五

人物傳二孝友

人物傳三忠義

人物傳四卓行

卷第四十六

人物傳五宦業

卷第四十七

人物傳六儒林

人物傳七文藝

人物傳八隱逸

卷第四十八

人物傳九列女

人物傳十方技

卷第四十九

仙釋傳

酷吏傳

漢書

目錄

十一

佞倖傳

卷第五十

外志一

上官總叙

上官改沈沿革

卷第五十一

外志二

上官屬流沿革

卷第五十二

外志三

上官沿革

卷第五十三

外志四

原夷

夷情三代漢唐

卷第五十四

外志五

夷情宋元

卷第五十五

外志六

夷情

本朝

卷第五十六

外志七

夷情

本朝

卷第五十七

外志八 寺觀

卷第五十八

外志九

雜事

拾遺附

卷第五十九

外志十 雜著文 拾遺附

卷第六十

外志十一 雜著詩 拾遺附

卷第六十	外志十一	雜著詩	拾遺附
卷第六十九	外志十	雜著文	拾遺附
卷第六十八	外志九	雜著文	拾遺附
卷第六十七	外志八	雜著文	拾遺附
卷第六十六	外志七	雜著文	拾遺附
卷第六十五	外志六	雜著文	拾遺附
卷第六十四	外志五	雜著文	拾遺附
卷第六十三	外志四	雜著文	拾遺附
卷第六十二	外志三	雜著文	拾遺附
卷第六十一	外志二	雜著文	拾遺附
卷第六十	外志一	雜著文	拾遺附

廣西通志卷第一

圖經上

夫蒼梧之野載在虞史山海經號古書而有桂林
八樹久矣茲土之通中國也九丘埋物莫徵志輿
地者乃自秦始不巳求瘁余嘗誦詩至帝省其山
然後知九夷八蠻治則通道亂則閉關天雖宰之
然喙夷刊木蓋有人力焉今乃彌望猶林麓莽蒼
戎伏其間嗟辱拔柞械以繁生齒夫豈無建懷柔
之長策者邪於是補圖經之缺俾周知廣輪之數
險阨之要圖以詔地事志以詔觀事古之制也



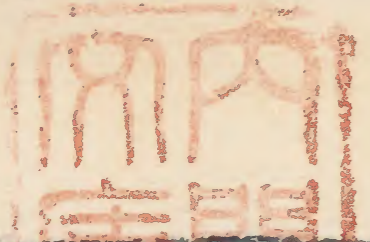
廣西總圖經

廣西輿地三代時蓋藩服世稱古百粵粵即越國周顯王時楚滅越其族散處江南海上各為君長有甌越雒越之屬甚蕃故曰百粵以揚州南境又曰揚越秦始皇帝利粵之犀象珠璣乃使尉屠睢統五軍監祿鑿渠以通糧道屠睢人姓名秦制以御史殺西甌君譯吁宋西甌今廣西此蓋君長之名侏儻之語也越人皆入叢薄中與禽獸處莫肯為秦陰置桀駿以為將夜攻秦人殺尉屠睢秦乃發適戍以備之適音謫後王翦滅楚乘勝畧定揚粵陸梁地為桂林象郡荔浦以南隸焉秦末為

南越王趙佗所據以蒼梧王其同姓傳至趙光時漢孝武帝平南越光遂降漢以其地為蒼梧鬱林合浦郡屬交趾部其北為零陵郡屬荊州吳仍漢制分領於荆交二州其後析交州之蒼梧鬱林以屬廣州合浦屬交州如故晉以始安臨賀屬湘州宋齊因之梁分湘廣之交為桂州迄于陳隋州郡因革紛如莫之勝紀唐以其地隸嶺南道後分為嶺南西道領州郡三十有三又開拓諸蠻峒落置羈縻州郡數十五代時入于南漢宋平南漢以屬廣南西路領州二十府二軍五元因之改為廣西道領路十有五府一州四

明興分其地為府十有二州九長官司二統曰廣西
 云夫廣西荒裔也其地脊而險辟如石田無所用之
 且多山林溪洞徭獞諸蠻連絡而居賦編氓蓋十之
 七然東隣荆楚曾山曾層峻嶠自九疑之南綿亘數
 百里而桂嶺復岫焉叢立以環省城繇蒼梧度灘瀧
 凡三百六十乃至桂林蓋桂嶺之高幾與衡嶽埒北
 臨清湘地益坦夷山川益深秀可居西北居群柯夜
 郎之上游山石險屹水復湍急控扼洞落接乎黔中
 特今貴州慶道其南山皆濱江以勾漏都嶠為勝西南多荒
 山大澤村峒布濩與龍編近壤犬牙相入龍編今源

于興安環桂林經平樂至于梧是為濰江源于廣源
今交經太平南寧至潯州與右江合是為左江潯江
 源于我利與大理大槃水通今雲南經慶遠柳州出大
 藤峽是為右江即漢志夜郎肥水右江東流至于梧與
 濰合南入于海故梧當五嶺三江之會二廣於此襟
 喉焉迹其形勝大抵鎮以桂嶺絡以三江東北楚也
 其氣清淑故其民秀而文西南貊也田州太平皆近
 貊其氣瘴癘故其民悍而質北益多寒故霜雪降焉
 南益多暑故蒸濕生焉地因其宜天運其施君子之
 政惟時也



東至湖廣永州東道州界六百里



府 北 州 界 三 百 八 十 里

西至潯州府平南西縣界三百五里



桂林府圖經

桂林府本秦郡北疆漢分屬零陵蒼梧東漢為始安侯國三國吳置始安郡屬荊州晉屬廣州宋改為始建國齊復為始安郡梁兼置桂州於蒼梧鬱林之境無定所大同六年始移於今治隋初郡廢大業初又廢州復為郡唐武德中復為桂州天寶初又復為始安郡至德間改郡曰建陵乾元初復為桂州光化間陞靜江軍節度五代時屬南漢宋仍為州紹興間陞靜江府元改靜江路 本朝改桂林府東至湖廣永六百里西至潯州府平南縣界三百五十里南至柳州府馬平縣界二百六十里北至湖廣賓慶府武岡

州界三百八十里自府治至南寧四十二里領州一縣百九十五里至北京七十四百六十二里

八其山桂嶺其水桂江故附郭曰臨桂縣本漢零陵地晉屬始安郡唐折至福祿縣貞觀初省入更名臨桂宋以慕化縣省入元仍舊 本朝因之編戶一百

二十北一百三十里而遙曰興安縣本漢始安縣地源縣大曆中土將構逆人守義不從遂改全義縣晉時以縣置溇州宋初州廢太平興國初改曰興安縣元仍舊 本朝因之編戶二十里

有海陽之山其下湘灘之水出焉

西北五十二里而近曰靈川縣本始安縣地唐龍朔初拆置靈川縣宋元

仍舊 本朝因南一百四十里曰陽朔縣本始安縣地隋折置

陽朔縣屬桂州陽朔山為名唐初折置歸義縣貞興

觀初省入宋元仍舊 本朝因之編戶十二里

平之水出焉南流入于離西南一百里曰永福縣本

始

廣西通志卷一

圖經

一三

安縣地唐初析置永福縣因鄉為各屬桂州宋元因

有鳳窠之山鳳嘗栖之其上有池西北八十里曰義

寧縣本唐靈川地五代晉時焉氏置義寧簡後陞為

之編戶一有靈鷲之山其上有瀑泉有義江分流入

于永福又東流入于離西一百五十里曰古田縣始

安縣地唐折置純化縣永貞初改慕化縣乾寧初又

折慕化置古縣屬始安郡宋屬融州後屬靖江府元

因之縣編戶一十里東北一百五十里曰全州洮水

出焉秦屬長沙郡漢為零陵郡之洮陽零陵二縣地

清湘縣置全州宋隸荆湖路元改置全州路本朝

洪武初改路為府九年改為州省清湘縣入焉隸湖

廣末州府二十八里改領縣一州南九十里曰灌陽

今屬編戶八十九里

縣灌水出焉在州南九十里本漢零陵縣地

業末蕭銑復置隸全州唐初省後復置屬永州五代

時馬氏屬全州宋元仍舊本朝因之編戶八里

澧水經臨桂者為桂江經靈州者本秦史祿所鑿號

靈渠北流至于全州合洮灌二水入零陵是為湘水

故桂林當楚越之交被山帶江控制蠻荒數千里蓋

西南一都會也世謂桂嶺摩天灘波經地水環湘桂

山類蓬瀛其山水誠奇環甲天下靈川以北陽朔以

南山峒多獯獪古田尤桀阻盤據日盛寢至于永福

故獨桂城之民有寧宇全次之人文亦盛於他州

廣西通志卷一 圖說 六

柳州

北至桂林府古田



東至平樂府修仁東縣界二百二十里

南至南平府

府

北縣界一百五十五里



南縣界四百里

西至慶遠府天河西縣界二百五十里

柳州府圖經

柳州府秦桂林郡地漢屬鬱林郡三國吳復屬桂林
 後又析置馬平郡梁大同中兼置龍州以龍見得名
 治龍江南隋開皇中廢郡徙州治江北尋廢以馬平
 縣置象州大業初州廢以其地屬始安郡唐置昆州
 治馬平縣尋改南昆州貞觀八年始改柳州謂地當
 柳星云天寶初改龍城郡乾元初復為柳州光化後
 為楚馬氏所據五代時屬南漢宋仍為柳州咸淳初
 徙治柳城縣之龍江元至元中改置柳州路 本朝
 改柳州府東至平樂府修仁縣界二百三十里西至
慶遠府天河縣界二百五十里南至南寧

府宣化縣界四百里北至桂林府古田縣界一百五
 十里自府治至南京四百六十五里至北京七
 十二里 領州二縣十附郭曰馬平縣本漢潭中縣
三國吳置馬平縣隋屬象州大業初州廢以縣屬始
安郡唐屬昆州後為柳州治宋元仍舊 本朝因之
編戶有駕鶴之山泉匯于坎其下柳江之水出焉經
七里有潯藤入于南海東北一百三十里曰洛容縣本漢潭
唐貞觀中置容縣屬柳州宋嘉祐中省象洛清之水
縣入焉元仍舊 本朝因之 編戶五里出焉東流入于柳江西北一百九十里曰羅城縣本
林之珠州洞地宋開寶中置羅城縣屬融州熙寧中
省入融水縣 本朝洪武初復置縣屬融州十年州
廢改今屬編北七十里曰柳城縣本漢潭中縣地梁
戶五十里桂州後屬始安郡唐初以縣置龍州貞觀間州廢以
 縣屬柳州宋景德中改為柳城縣治龍江元移置龍

江東本朝因之又北三百一十里曰懷遠縣本朝夜

編戶一十二里郎之境宋至和中置三口寨崇寧於寨置懷安軍尋

州紹興中州廢復置縣屬融州元因之本朝洪武

十年縣置三江鎮巡檢司十四年復置縣改今屬編

野九大融之水出焉會于泮河其地日淪於猺獞西

北二百五十里曰融縣本漢潭中縣南齊改齊熙縣

隋廢郡改為融州及改縣曰義熙大業初州廢以縣

屬始安郡唐復置融州又改縣曰融水為州治天寶

初改州為融水郡乾元初復為融州宋置清遠軍節

度元改置融州路尋改為州本朝改為縣以融水

戶省入編戶七十里有真德之巖石洞玲瓏流泉觸之清如環

于柳江南七十里曰來賓縣本秦桂林郡唐乾封間

置嚴州領來賓循德歸

佩是為靈壽之溪其東北融水出焉潭江經柳城入

三十里曰象州西有象山其上多雲本秦桂林郡地

漢為鬱林郡中

業中廢州別置象縣屬始安郡唐復置象州治陽壽

縣天寶初改為象郡乾元初復為象州元改置象

州路後復為州本朝以陽壽縣省入編戶十里領

縣一州南一百里曰武宣縣本隋始安郡之桂林縣

州乾封初省桂林縣入焉宋元仍舊南三百里曰賓

本朝因之後改為武宣縣編戶八里

州本秦桂林郡地漢置領方縣屬鬱林郡吳改臨浦

州復屬鬱林郡初安城郡後改領方郡觀析置賓州治領

方縣天寶初改安城郡後改領方郡乾元初復為賓

州宋開寶間州廢尋復置元改置賓州路領縣二州

後復為州本朝因之編戶一十五里

改為遷江縣賓州元仍其武郎之水出焉西八十五

里曰上林縣本領方縣地唐初置上林縣屬邕州秦

郡內山水清曠石峰多奇秀峭拔仙靈遺跡往往

而在其民亦多聰穎東北連昭桂西南接交邕控扼

番落封疆不啻千里衆流逶迤與牂牁會邊于夜郎

為駱越要害足以鎮壓諸蠻云其地雖連桂林然風

氣乃與中州異魯鞏送李材叔知柳州序談者謂南

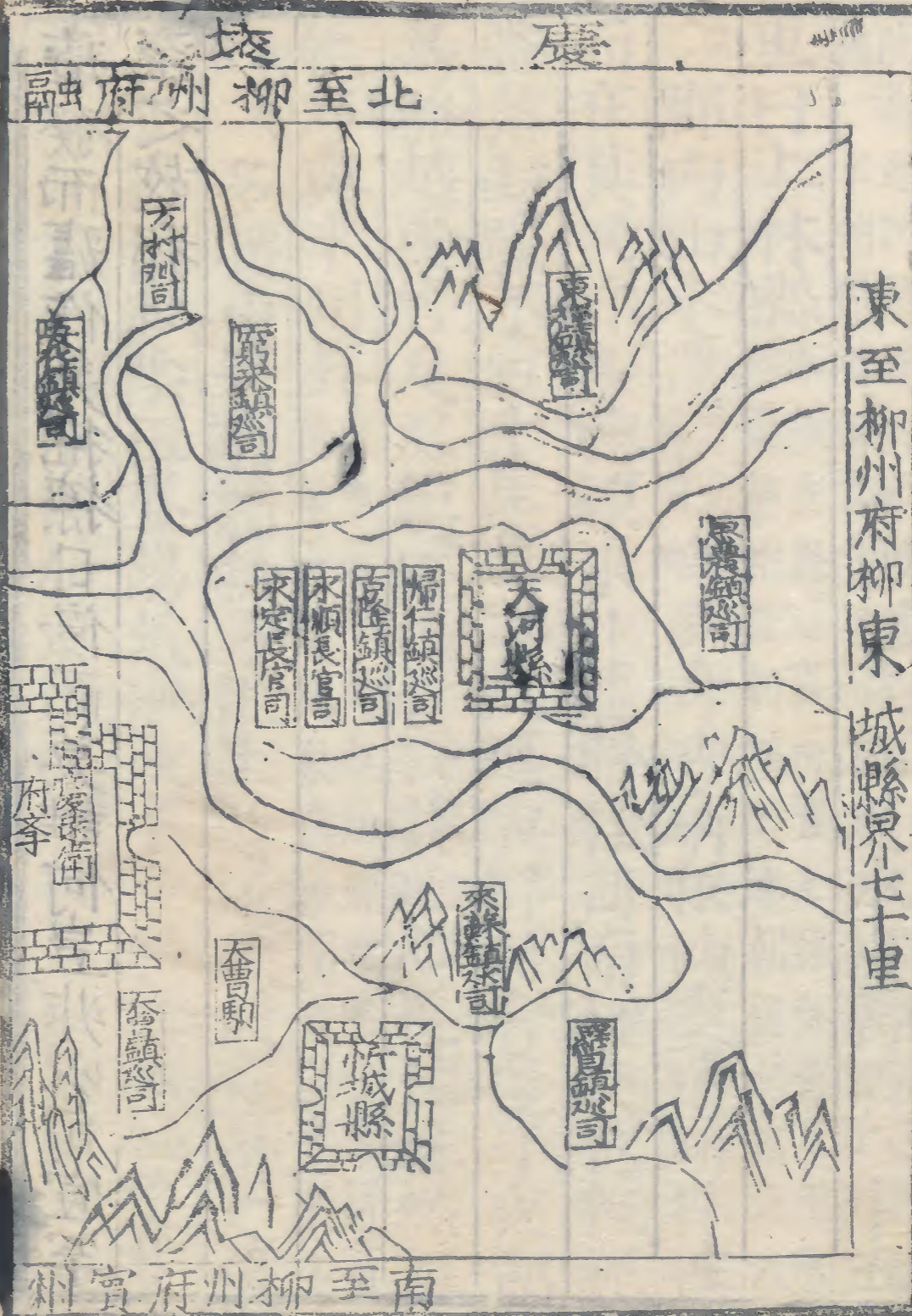
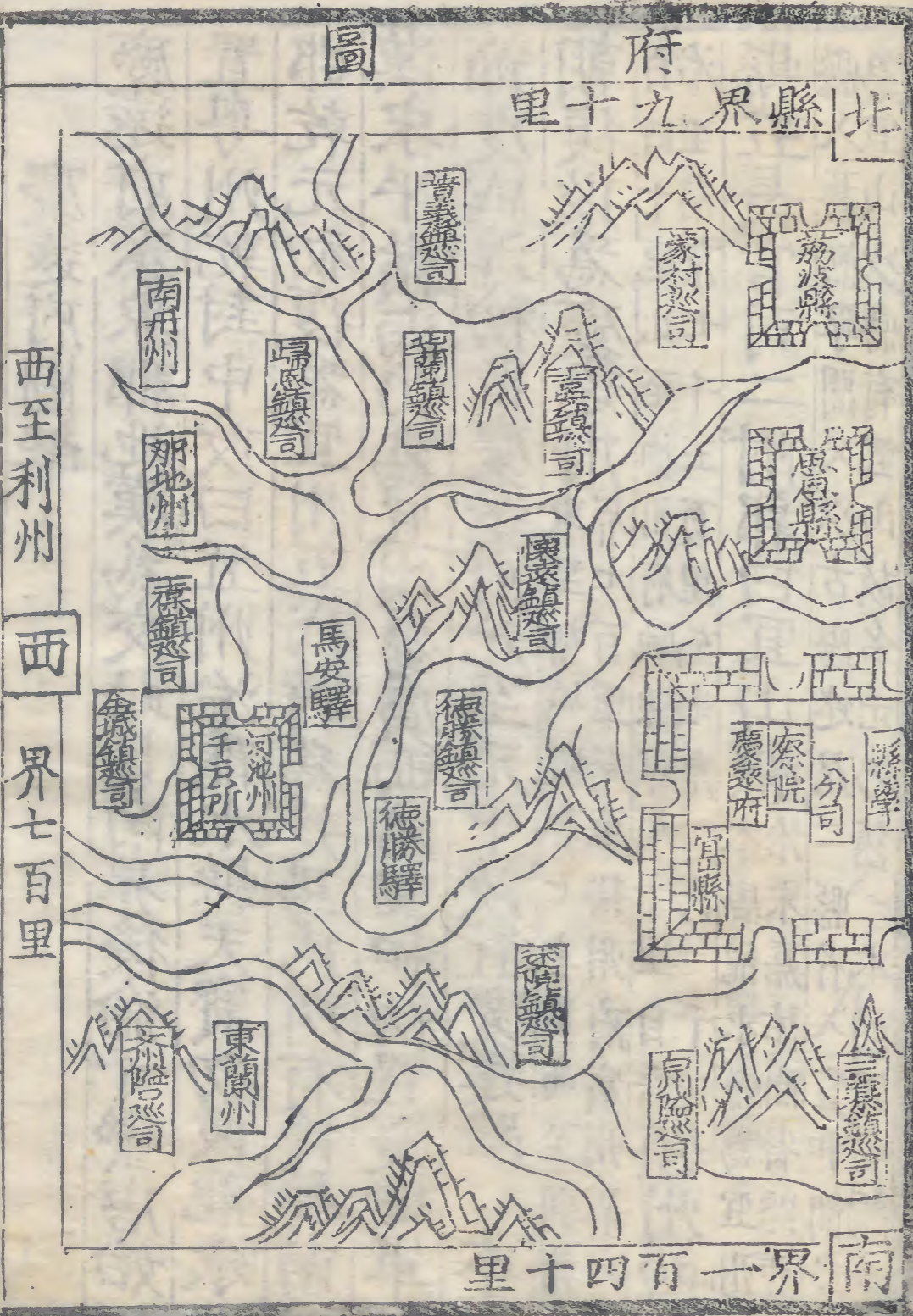
君多暖少寒有霜無雪惟土薄地綿故寒暑之氣

不正陽恒泄陰恒盛陽氣泄故冬多暖陰氣盛故春多

寒氣既不正而相搏加以山林迴複草茅障翳於是

瘴發而瘧作矣搔撩日侵而莫誰何豈非以旬宣罕

至之故邪



慶遠府圖經

慶遠府秦象郡地漢為交趾日南界後淪于蠻唐始置粵州乾封中改曰宜州治龍水縣天寶初改龍水郡乾元初復為宜州五代時為楚馬氏所有後屬南漢宋平嶺南仍為宜州屬廣西路宣和初置慶遠軍節度咸淳初改慶遠府元至元中改置慶遠路本朝復改為慶遠府東至柳城縣界七十里西至利州界七百里南至柳州府賓州界一百四十里北至柳州府融縣界九十里自府領州四治至南京七千五百里至北京一萬一千里縣五長官司二附郭曰宜山縣本唐龍水縣為宜州縣入焉熙寧間又以古陽迷昆二縣省入宣和間改為宜山以縣有宜山故名元仍舊本朝因之編戶

三十北有會仙之山多靈草嘉木又九十里曰天河縣唐置隸宜州宋初因之大觀初割隸屬融州里八龍江之水出焉會洛蒙小江東流與融水合經潭藤入于南海西一百五十里曰思恩縣唐置具觀縣隸瓊州宋慶曆中改隸宜州大觀初以帶溪寨置縣州割此縣隸之後州廢復以縣隸宜州元仍舊本朝因之編戶二百一十五里曰河池州本唐羈縻州改名懷德尋廢州復改為河池縣本朝洪武初又置三州州編戶一十八里南一百一十里曰忻城縣唐改為州編戶一十八里本朝因之烏泥之水出焉西三百四十二里而遙曰

南丹州舊為蠻峒唐為羈縻極邊之地宋元豐三年

南丹溪峒等處安撫司本朝洪武初仍為州省來

州編戶一領縣一州西北一百八十里曰荔波縣置

荔波州以羈縻蠻人元仍南丹安撫司本朝洪武

初廢入思恩縣十七年復折置荔波縣隸府正統十

二年改隸南丹州轄方村象村帶溪之水出焉東流

窮來三巡檢司編戶一十六里

入于龍江西南四百二十里而遙曰東蘭州宋嘉寧

蘭州紹興間命土人常姓者為知州元改為東蘭州

本朝因之洪武十二年省安思忠文三州入焉編戶

一十里危峰疊嶂列峙如戟又西南二百四十里曰那

地州唐為蠻徭所居之地名曰那宋崇寧間納土置

中孚州廢元仍為那地二州本朝洪武初省那入地改為那地州編戶三里

武初省那入地改為那地州編戶三里

求定長官司

在府城西

莫往鄉

敬伏羌伯毛鏡具皆在府城之西大都土壤遐僻江

山險峻雖有奇境人跡罕至徭獠巢穴較柳為多近

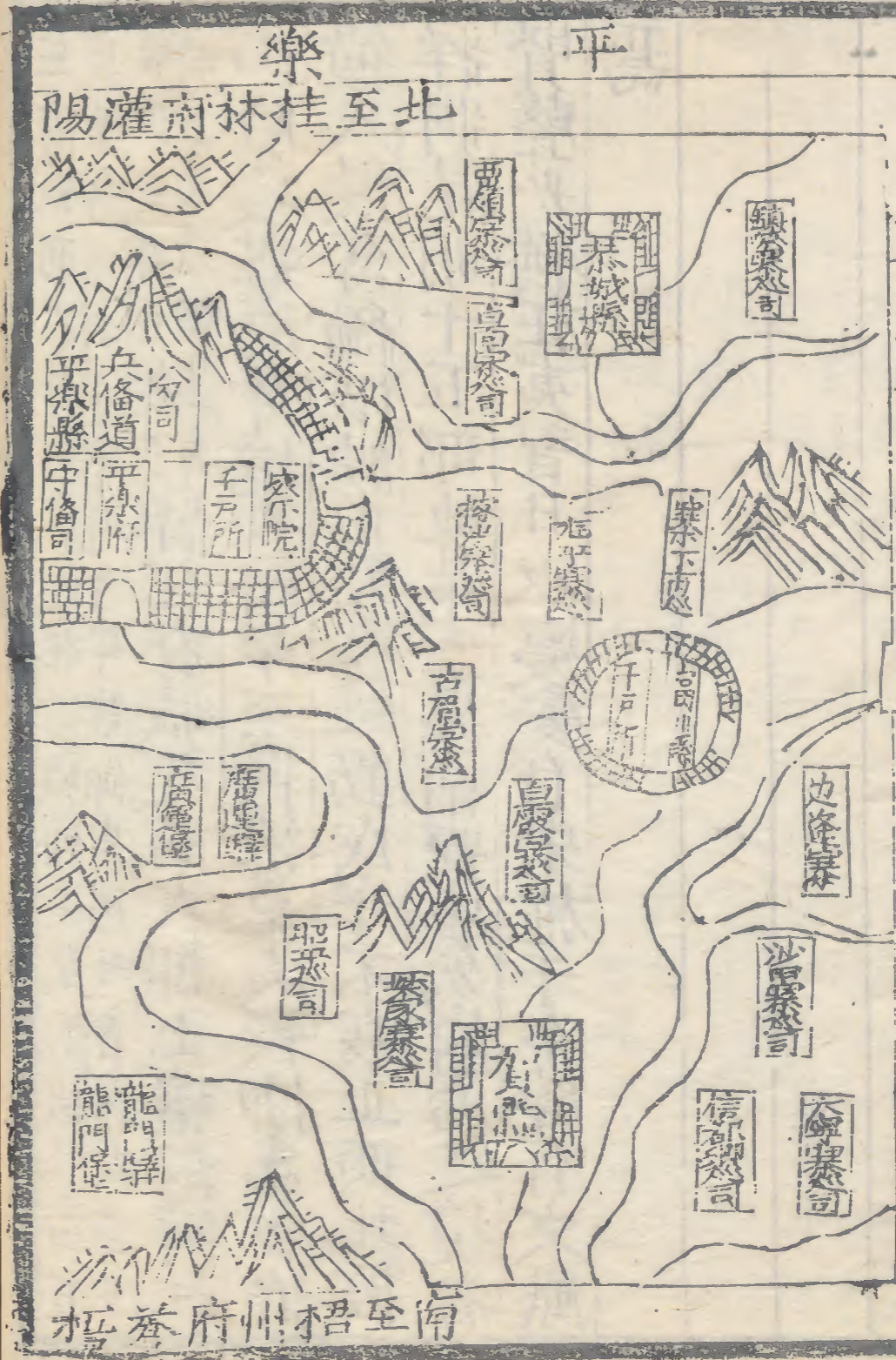
徇人侵奪編氓腴田殆盡雖勤戍守不衰止西北控

祥河昆明十五部地最為嶺南要害然府治之境名

賢聲光猶在夷習日以寢變自宋施于今綽有文風

焉

東至廣東廣州府東寧山縣界五百里



府北縣界三百四里



西至桂林府陽朔縣界六十里

平樂府圖經

平樂府秦桂林郡地漢屬蒼梧郡三國吳置平樂等縣屬始安郡宋屬始建國齊屬始安郡隋初廢郡以縣屬桂州大業初州廢縣仍屬始安唐置樂州治平樂縣貞觀中改昭州以昭潭得名天寶初為平樂郡乾元初為昭州五代時屬南漢宋開寶中仍為昭州屬廣南西路元大德改為平樂府 本朝因之 東至廣東廣州府連梧州府蒼梧縣界四百二十里西至桂林府陽朔縣界六十里北至桂林府灌陽縣界三百四十里自府治至南京四千六百四十二里至領州一縣六附郭曰平樂縣 本漢蒼梧荔浦縣地吳析置平樂縣隸始安郡唐初縣置樂州後為昭州治宋以永平縣省入元平樂府治在

本朝因之又省立山山之奇者有目巖焉 盛弘之州記平樂縣南數十里巖間有兩目如誕江平水出其東樂水荔水出其西合流入于灘江西北一百里而遙曰恭城縣本蒼梧郡地自晉至隋皆為始安郡地隋末蕭詧始置恭城縣唐初置樂州後隸昭州宋仍舊元屬平樂府本朝因之緇有銀殿之山白雲所興有平川有西水有葛溪 一里 分流而合入于樂水東北二百六十里曰富川縣 本漢屬蒼梧郡吳屬臨賀郡隋初屬賀州後屬始安郡唐初仍屬賀州天寶初更名富水縣後復舊宋以馮乘縣省入元因之 本朝富江之水出焉東二百八十里而遙曰賀縣 本漢臨賀縣屬蒼梧郡吳以縣置臨賀郡宋改臨賀縣後又改綏越郡唐改賀州或為臨賀郡宋仍為賀州而臨賀縣常為治所元以桂嶺省入 本朝洪

武初省臨賀縣入州尋改州有臨賀嶺有臨水有賀水

為縣及改今屬編戶六里舊屬桂林府本漢舊縣屬蒼梧郡在荔江北因名吳屬始

西一百三十里曰荔浦縣舊屬桂林府本漢舊縣屬蒼梧郡在荔江北因名吳屬始

安郡隋屬桂州唐以縣置蒙州後州廢縣還屬桂州有

宋以永寧縣省入元仍舊本朝因之編戶三里

蒙山其下蒙水出焉西南一百里曰修仁縣舊屬桂林府本漢荔

浦縣地吳析置建陵縣梁立為郡隋初省郡復為縣屬

桂州唐貞觀初於縣置六州尋廢州復為建陵縣長慶

中改修仁縣宋熙寧中省入荔浦縣元荔水經焉西南

豐初置元仍舊本朝因之編戶二里

流入于灘又西南二百七十里曰永安州舊為桂林府立山縣本

朝洪武初峒民黃日暖等耗縣廢改隸平樂其地山谷

險阻猺獞巢穴頻年結聚荔浦大藤峽諸賊出入兩廣

地方為寇民弗寧成化十三年右都御史朱英乃奏設州治編戶五里

激江之水出焉東

流與蒙水合入于南海是郡也居梧桂之中與清湘九

疑鬱相摻焉以繁密諸山匯以灘樂二水勝槩天出

蓋嶺表要領也自梧而北灘瀧險惡至是始平故曰平

樂以江水近府始迤演故曰府江然猺獞嘯險為亂去

城不二里輒嗚矢銳矛禦人而魚肉之於是設關程期

以節民出入間猶不免於是沿江置寨哨堡森如乃稍

有行旅其氣候不齊一日數變自昔號瘴鄉臨賀之境

山水益清秀其地近楚寔五嶺之一然溪洞益阻弄兵

者益繁猶荔水而西益多瘴癘至于永安四阻大山地

尤荒陋猺獞淵藪也大槩民苦剽殺無寧歲故文物自



梧州府圖經

梧州府秦桂林象郡地後為南粵所據漢武帝平南
粵置蒼梧郡廣信縣于今治元封五年置交趾部刺
史治此建安中始改交趾部為交州三國吳屬廣州
晉以後因之梁屬成州隋廢郡為蒼梧縣屬封州唐
屬潯州尋以縣置梧州天寶初改蒼梧郡乾元初復
為梧州五代時屬南漢宋仍為梧州元至元中改置
梧州路 本朝改為梧州府 縣界至廣東肇慶府封川
府平南縣界二百四十五里南至廣東高州府信宜
府界一百八十里北至平樂府賀縣界一百七十里
北至京八千二百六十二里 領州一縣九附郭曰

蒼梧縣

本漢廣信縣為蒼梧郡治隋初改蒼梧縣屬
封後州罷復屬郡唐於縣置梧州宋以梧州

戊城二縣地省入元仍舊西六十里而近曰藤縣本
本朝因之編戶三十三里西六十里而近曰藤縣本

蒼梧郡之猛陵縣地晉屬永平郡隋平陳郡廢置藤
州治永平縣大業中州廢復置永平郡唐復為藤州

天寶初改感義郡乾元初復為藤州治寧風縣宋徙
治鐔津縣元因之 本朝洪武初改州為縣省鐔津

縣入焉編戶有鐔江繡江合流入于南海又西二百
四十里

四十里曰容縣

本漢合浦縣地晉分置宕昌縣梁改
曰陰石縣置陰石郡隋廢郡改曰奉

化又改曰普寧屬藤州唐置銅州貞觀中改容州以
山為名天寶初改普寧郡乾元初復為容州元改置

容州路後復為州 本朝洪武初改有大容山有都
為縣以普寧縣省入編戶一十六里

嶠洞天西南二百九十里曰岑溪

秦為南海郡地
漢為蒼梧郡梁

置永業郡尋改為縣隋屬龍州唐置南義州復徙治
岑溪縣宋避諱改南儀州熙寧中州廢以岑溪縣隸

藤州本朝洪武初皇華之水出焉東北一百五十

改今屬編戶七里半本漢四會縣地屬南海郡晉置懷遠縣

里曰懷集縣屬新會郡劉宋析置懷集屬建綏郡隋

屬廣州唐置威州尋廢開元初以永固縣省入宋初

又省游水縣入焉元屬賀州本朝洪武初改今屬

編戶有四門巖朝巖燕巖最奇懷溪之水出焉合諸

水經四會入于南海西北三百三十五里曰鬱林州

領縣四本秦桂林郡地漢屬鬱林郡梁置定州後改

又析為年州南尹州麟德初析置鬱州治鬱平縣乾

封初改鬱林州天寶初改鬱林郡乾元初復為州五

代時地屬南漢宋仍為鬱林州遷至興業至道初徙

治南流元因之本朝洪武五年省南流縣入焉編

戶四十南流之水出焉過羅望江入定川江南流入

于海州西南七十里曰搏白縣秦屬象郡漢為合浦

并置博白縣以山為名尋改南州為白州宋廢以

縣隸廉州未幾州復置政和初又廢州以縣隸鬱林

州尋復置紹興間復廢州以縣隸鬱林有大荒山其

上有池雙角山其下有江東四十五里曰北流縣本

合浦郡地隋置北流縣屬越州後屬合浦郡唐屬容

州或屬晉寧郡宋元仍屬容州本朝洪武十年改

屬鬱林編戶有勾漏之山寶洞石室白沙玉田風雲生

焉峰巒鬱律又起為會靈之臺龍湫在焉其北有綠

藍水南七十里曰陸川縣本漢合浦地隋析置陸川

流縣唐復置屬南嶽州貞觀中屬潘州開元中屬容

州宋廢順州以龍豪等四縣省入移治公平淳化中

又移治溫水元屬容州本朝洪武有鳴石之山崐崙

武四年改屬鬱林州編戶十五里

之水出焉北六十里曰興業縣本為石南縣置石南

州後屬鬱林郡唐屬貴州麟德初析置興業縣屬鬱
州建中初以石南省入宋開寶中以鬱平興德二縣
省入元仍舊本有鐵圍山蓋梧之東南為古桂林
朝因之編戶七里

其民多文學西南為象郡其民多輕悍容縣北流陸川博白史

稱其南極水陸之衝地總百粵山連五嶺蓋二廣上

游八桂門戶也故於此建節鎮則南接容邕西顧桂

柳東應韶廣北可以坐制陽峒諸夷而安南無宿憂

今華夏四嚮承化俗日以丕變州縣得以端委而治

校諸有唐五管之設不亦善乎其氣候雖疆域遼邈

然不甚相懸繇山勢迫蹙往往重巒環鎖如坐甌中

眾水繚繞合流而東得以宣泄其湮鬱故春夏多雨

江常泛漲六七月之交炎暑酷甚積雨蒸鬱瘴氣聞

作窮冬乃有微霜盤水或凝薄冰俄頃即渙而雪則

罕見寒暑每眩情雨冬可揮扇而夏或襲裘嶺表炎

荒大抵然也乃若山水之勝則北流為最勾漏之秀

連及廉潯既擅靈奇於天下而瀾江之源是之自出

又合鐘江皇華之水鐘江皇華之水入南海因天然險隘

設關以扼海涯地維盡處復啓茲

要津云

潯州

北至柳州府宣武



南至梧州府

東至梧州府界東界一百六十五里

北縣界一百八十里



南縣界一百八十八里

西至南寧府宣化西縣界一百一十八里

潯州府圖經

潯州府秦桂林郡地漢置鬱林郡治布山縣矜桂其東屬蒼梧吳以後因之梁分鬱林於此置桂平郡隋廢桂平郡為縣屬鬱林郡唐屬鬱州貞觀間始置潯州治桂平天寶初改潯江郡乾元初復為潯州宋省尋復置元至元中改置潯州路本朝洪武元年以貴橫二州及永淳縣來屬三年改路為府改貴州為貴縣九年以橫州永淳縣割屬南寧府東至梧州府界一百六十五里西至梧州府界一百一十八里南至梧州府界一百一十八里北至柳州府武宣縣界一百八十里自府城至南界五百里領州一縣三

附郭曰桂平縣本漢布山縣為鬱林郡治所梁置桂平郡即於布山縣地置桂平縣

屬尹州後屬鬱林郡唐屬鬱州貞觀於縣置潯州後省陵江縣入焉宋開寶中州廢以縣屬貴州尋復置州元仍舊本朝因有白石之山與勾漏洞通巖巒之編戶二十四里

秀絕僊靈棲焉黔水鬱水合為潯江經藤梧入于南

海東一百三十里曰平南縣本漢猛陵縣地屬蒼梧郡晉置武城縣劉宋改

置武林縣屬永平郡隋初屬藤州唐貞觀中分置平南縣後自武林移龔州治此領陽川武林隋建大同四縣宋省四縣入平南後又以思明之武即縣省入紹興中州廢以縣隸潯州元仍舊本朝因之編戶

三十有鷺石之山唐鷺州龔江之水出焉東流會諸

水入于南海西一百四十里曰貴縣本秦桂林郡之南境漢為鬱林

郡之廣鬱縣吳改陰平縣晉改鬱平縣仍舊鬱林郡深置定州改南定州隋初郡廢改曰尹州大業初又

改鬱州治鬱林縣尋改鬱林郡唐初改南尹州貞觀

中改貴州仍舊治天寶初改懷澤郡乾元初復為貴

州宋改鬱平縣曰鬱林縣為州治元仍舊本朝

廢鬱林縣改州為縣及改今屬編戶三十六里南

山峭拔秀色千里有浮水汎水合流入于鬱江有紫

泉其出不恒西二十五里曰武靖州本大藤峽內碧

成化二年上隆州知州岑鐸以宗黨不睦奉旨遷州治於此賜名武靖大藤之水出

焉是為峽江流經武宣湍鳴雷闔合諸水入于南海

夫潯水國也北黔南鬱限以二江舊為臨江郡大隍滌廻

中開沃野封域廣袤實有古三州之地眡他郡蓋猶

福小鬱州鬱州雖山水奇秀映帶城郭連數百里勢如

游龍然巒溪撩峒近際其境鶴鴉叢焉加以草木蒼

蒼蒸嵐成瘴無時息之春日青草夏曰黃梅六七月

黃茅瘴尤毒五代成內為貴南節度使或曰嶺南

黃茅瘴願相公保重以謬云歲雨黃茅瘴不見成和

尚故惟平南江山夷曠瘴毒稍清錄郡達于南寧益

少寒多暑一日之間氣候每殊宋使曹亨伯詩云冬

之間氣候殊朝服駝裘暮故行部者不恒至而恃險

遂相煽驅民之善是在威德

東至柳州府賓東府界一百二十里



南寧府圖經

南寧府秦桂林郡地漢為鬱林郡之領方縣地晉分置晉興郡隋平陳廢郡為縣屬簡州後改曰宣化縣屬鬱林郡唐初於縣置南晉州貞觀中改為邕州天寶初改朗寧郡乾元初復為邕州後置建武軍節度宋仍為邕州隸廣南西路大觀初改軍名永寧元至元中改置邕州路泰定初改為南寧路 本朝改路為府東至柳州府府界一百二十里西至太平府羅陽縣界六十里南至廣東廉州府欽州界一百二十里北至羈州溪洞界七十里自府治至南京六千四百一十里至北京九千二百七十里領州三縣三附郭曰宣化縣本秦桂林縣地漢為鬱林郡領方縣地晉置晉興郡

隋廢郡為縣屬邕州後改宣化縣屬鬱林郡唐初於縣置南晉州後改邕州宋省朗寧思龍如和四縣入焉元仍舊 本朝因有馬退之山馳奔雲矗亘數百里諸山來朝勢若星拱崑崙之山因險設關以扼蠻峒邕水出焉合八尺水扈水入于鬱江是為夜郎豚水北八十里而近曰武緣縣本漢領方縣地梁屬領後省入領山縣屬鬱林郡唐復置屬南晉州後屬邕州宋省樂昌封陵二縣入焉元仍舊 本朝因之編

戶一十有西江水南流水合靈犀水入于鬱江東二百一十里曰橫州本秦桂林郡地漢為合浦郡高梁郡梁又分立簡陽郡隋廢郡置簡州治寧浦縣又改緣州大業初州廢以縣隸鬱林郡唐復置簡州尋改南簡州又改橫州宋因之元初改置橫州路尋復為州 本朝洪武初隸潯州府十年改為橫縣隸南寧

本朝洪武初隸潯州府十年改為橫縣隸南寧

府十四年復為州 有烏蠻灘有橫槎江州以此得名 有丹

江在前州西一百三十里曰永淳縣本秦桂林縣地漢屬鬱林郡唐

初置淳州治未定縣未貞元年改鬱州宋初廢鬱州

以未定縣屬橫州熙寧中省元祐中復置改永淳縣

元仍舊本朝東班之水出焉合橫槎入于鬱江西

南三百里曰上思州唐置宋屬邕州遷隆寨元屬思

改屬南寧府有十萬山其下上思之水出焉西二百

五十里曰歸德州宋熙寧中置元屬田州路本朝

因之弘治十八年改今屬編戶一里大南寧昔之邕管也桂邕嘗竝稱大府蓋度嶺而

西地理延袤與蠻錯居者三十六峒永平橫山二寨

尤險要永平通交廣達于海外橫通自和羅殿諸蠻

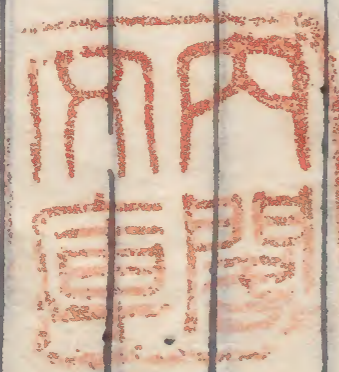
控連巴蜀諺云雲南頭楚分尾其民俗頗雜故西南

有金城之固銅柱之封以限華夷上思雖近入職方

實為唇齒橫距邕為大牙之地內制廣源外控交趾

寔欽廉咽喉也永淳三面臨江背扼大麓亦良邑惟

武緣西接太平思恩襟帶溪洞獠或為害焉



延禧西新太平思恩縣都縣同縣海島

具於縣西新山來朝三面朝正背朝大縣

其地廣闊山來朝三面朝正背朝大縣

其地廣闊山來朝三面朝正背朝大縣

其地廣闊山來朝三面朝正背朝大縣

廣西通志卷第一

南頭鎮

