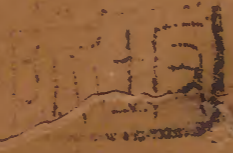
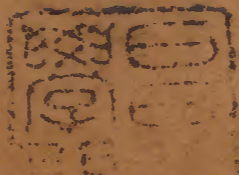


練湖志

九十

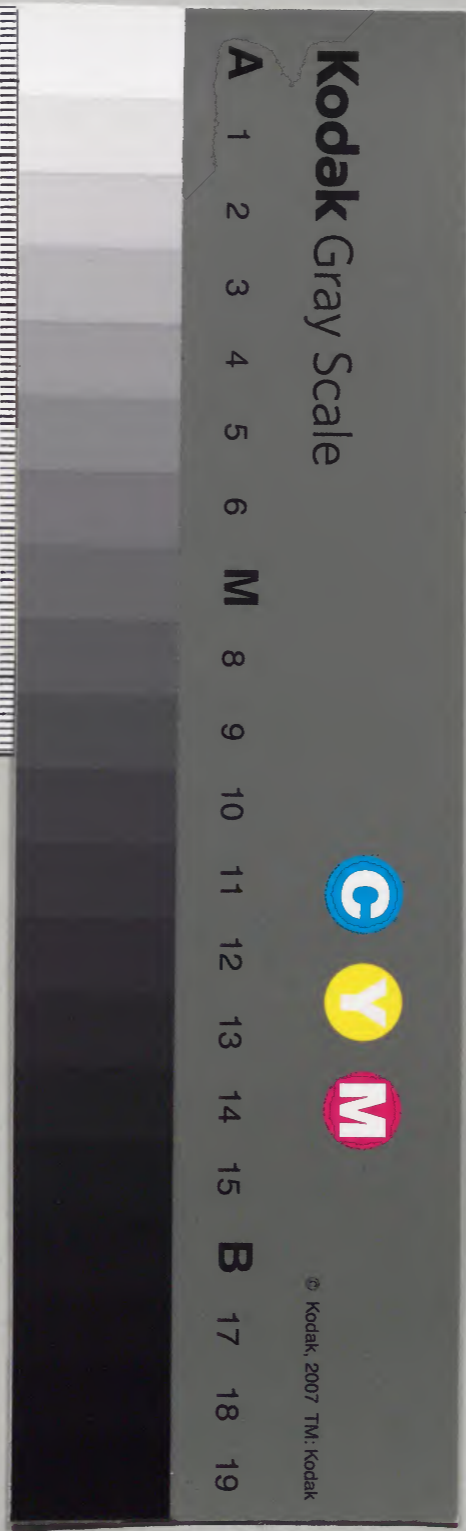
四



		九	漢
		一	書
		二	門
		四	
		四	
四	七	函	類
架	冊	號	類

庫	文	閣	內
九	九	漢	
函	一	書	
八	四		
四	四		
架	冊	號	類

內閣文庫			
番號	漢	9124	
冊數	4 (4)		
函號	292	28	

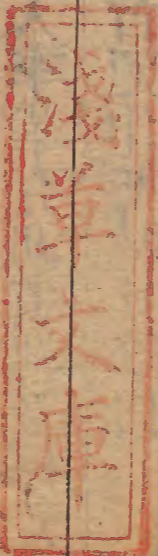




練湖志卷九

賦詠

志練湖重水利以通漕便民賦詠弗尚也然三都兩京地
 域可攷徂徠淇澳物產堪稽登高作賦臨流歌詩亦與地
 理相表裏焉豈徒流連光景抒寫懷抱騁才人之詞藻已
 哉練湖雖偏隸一隅而自六朝以來或嘉其淵淳之可愛
 或美其灌溉之是資形為賦詠者徃徃而是旁蒐博採登
 厥簡編雖古今殊時繁簡異體要皆與杜甫詩史之意有
 合也後之覽者反復諷誦而因以訪舊蹟興大利未必不



有藉于斯志賦詠

賦

國朝

練湖賦

賀鑒

距郭西百餘步得大浸曰練湖舊傳為開氏址一名開湖蓋納長山入十四流而瀦之其所產歲輒更也湖於陽既溥厥澤而通漕灌河功且甲三郡中郎之所贊揚光祿之所吟詠一奧區矣唐人李華有湖頌詞義樸澹不足觀余旁蒐典記約乎本旨廼作斯賦其辭曰

爍哉鴻似桐栢協精九水既濟支澤區呈窺逸典而窮妙維茲湖之憑靈原夫開公拓跡陽侯尋盟餐苓鮫室揮絃鯉城濯丹腑而覘逝神相羊以波征跨羽而適青冥者靡得而衡焉爾其為大也灑灑藻藻混漑遐漬甄洮盆滿肩湘昆泗涵阡軸邑平穹汨地石城戴冠鐵甕緣珥環麓奔注八十有四懸武勺其上流涪蕩眇乎下侍廓原際以若浮隱星辰其倒位晉敏藉以蓄儲宋道撓而衆忌彙茂譎之祕淵遂瀰漫乎繁利其東北則平林蓊鬱紺刹籠從硯礮疊視碧眩朱封鳩巢篆亞鶴徑苔蒙海童昵象神娃騎龍際波光之及夕聆鼉音之逢逢其西南則崇

峯巖辟綿綿延延檀欒列幕榭楹彩旌蔚乎櫛茂比櫛聯錢仙
 人之府發真隸懸瀉灑灑而行布翁崗首兮欲咽若迺青陽屈
 令雲物浸嬌眠莎接蘊薩蔣蓀藟攢苞發蕾馥郁飄搖鳥則鵲
 鷓鴣鸞鸚鵡鷺鷥鵝鴈灑灑溘溘唳吭淵復廻翔乎蒼葭之濱棲遲
 乎仙邱之陸爰有修稷之朋金谷之客搜宓妃之墜璵拾爨光
 之翠飾擷芳茝兮贈歡廻清箏兮若泣玉山頽兮朱顏酩淥水
 發兮鴈柱欹盼望舒以為期雖秉燭而遑恤及夫蕤賓之辰蓮
 葍散艷方舟倩媛游於西灣承波容裔凝髻拭顏垂膩腕而舒
 案擾敗紅之壓鬟權香國於遙夜耽漱灑之靜憫濺織阿之麗

相盥絳妝而狎鸚若迺燕 收受權鸚尾懸象眇騞豷塏颺颺櫛
 盪底觴散汨蒼壤沉陽珥 高望瀾而躑躅耕父憇漵而深快渚
 迂穴以輒泝睇瀆淪其醜 蹉訝怒濤之瀾淫詎濟淮之有雨又
 若彤靈掩嶂霏雪驕空 冰礮雹鑄珠磨瓊聲黃竹之悲唱迷
 剡溪之孤舸文鯨奮鬣而 失道精衛運石而蒙矐浙凍霈於枯
 響滯寒翻於隻鴻攬天水 之一素洵目極而意忡其志產也珍
 韓煜熠不名一端爰有璐 瑋碑礫瑩球玕珊金華銀樸紫貝鏡
 丹隋侯緘櫝太顛薦盤下 則葑蒿黛聖棲泐埋湍千群荷鋪其
 耦齊謹蒸藜執爨薰臙 寒比儷乎瀛池之囿彷彿乎驅鱗之

礪斯神區之奧域信睽而屢觀於是高群逸士乘流道遠廬
 築水而環石席依渚而一膠承沉瀝於濬幕攀萍寔之盈飄悟
 漣漪以挾藻鑿停汙而一悟美明月兮川之湄溯澄波兮游文
 橈俯而視之若涉海之一於漚也渺渺乎颯颯乎疑適瀛儀御
 而霽乎其恬爾迺徵虞一逐吾師張勳繁設雷笥筭灑芒鉅
 艦碁置詹何遜愚任季一智虛往寔歸澀嘉聚肆則有鯛鯢
 鮑鯉鯨鱈魴鮓鮓鮓一鯨肥鮮鸞刀在握霍霍孌孌滋以芍
 藥之相滌以蘭英之煎一天府之至饌非羶薌之所存焉健
 而峙此焉雲閣疆墜繡一阡陌鱗程條風舉趾膏腴中盈堅
 苞

穎粟麟輅垂莖奄觀銓一千倉萬籩戶儼八蠶之富家登再熟
 之陳於是用酒滌場苾一斯應勾龍既虔田祖爰並祭黍獻羔
 鳴琴清磬有壬有林百一孔訂介福穰穰會孫是慶若迺四遠
 之都商儉駢接狼隳夜一夫南書易曳綺履紵金雕珂勒迴艣
 飛檣駟衍鉅億其於囊一桃笙象篔簹葛升越玻璃龍腦犀渠
 湛盧之屬鎰琲闌干縱一充塞咸乘橈而望洋詣茲濱其待誠
 詎允濟乎稠賄詠周詩一雨公輸河伯而為助非巨澤之徒雄
 於時漕輓鼠接旱威凝一艘通舳鼻屬旋漢長年之屬虎賁
 之郡鷹瞻羹沸層還千一而騰乎黃幟於是鄭白之注决渠揚

欽滂沱雲集資艫灌橈瞠一其始也錐錐逐律掃篙咸會聊迎
 波以容與漸奔河而波霈眾派之溯洋率鴻翻而龍蛻爾迺
 鳴舷並進懼聲若誼神功運會不濬川千里効職饗帝屬屬
 甸衛詔祿偏禪授饌黜九之織計歌三時之有年胥養廉而
 寶稼疇庚癸之足傳司農是披雲緇菟水牘覽邑都拯陽族
 寬星科蠲逋陸人民豐四淑孰與夫東臯之麗濱南陽之私
 澳遂系以頌曰靈秘單毓斯滋兮嶠澤四至望盈盈兮洞容
 鑿漢寧芳荷兮桂父澹魄須醒兮瑰譎充溢匪專名兮黍與
 稷翼膏無心兮灌瀆殪魃河憚兮千檣若駟諭於京分拊瑟

崇羞職瓊兮月畢應液康吾氓

練湖賦

姜藻

具區浩淼長蕩沈融江左名湖分注西東粵若朱陽巨浸浮空
 厥名練水其狀溟濛爾乃西接長山南臨茅已玉乳為鄰高麗
 遙倚中擁開墩旁圍權里古蹟堪尋勝形可紀至如紫鯨白鯁
 陽鳥沙鷗銀濤潛躍雪浪沉浮宛在湖濬翔泳嬉游又若菀綜
 萍寔紫茸蒼蒲輕莖風拭弱蔓烟鋪含英弄華遍滿層湖外則
 長堤蜿蜒曲徑盤陀蹊桃搖曳岸柳婆娑輕舟鎖渡斜橋卧波
 內則仙閣高懸僧龕靜闕墻蔭幽篁廊欹翠栢王孫草滿丈人

石立于是騷人攬勝墨客探奇危樓命酒古壁題詩瞻遐眺遠
 目曠神怡丹城盤矗樹藩籬也青峰飄渺列畫屏也蟻聚蜂稠
 抱烟村也雲動星飛過風帆也一輪玉碎月影搖也十里花浮
 霞光散也鮫人躍浪釣叟來也仙子凌波蓮娃聚也佳哉湖景
 樂無窮也

詩

宋

曲阿後湖

文帝

宵登毘陵路旦過雲陽郭平湖曠津濟菰浦送明蕪和風翼歸

采夕氛晦山嶠驚瀾翻魚藻頽霞照桑榆

車駕幸京口三月三日侍游曲阿後湖

顏延之

虞風載帝狩夏諺頌王遊春方動辰駕望幸傾五州山祇蹕蹠
 路水若警滄流神御出瑤軫天儀降藻舟萬軸肩行衛千翼汎
 飛浮彤雲麗璇蓋祥飈被綵旂江南進荆豔河激獻趙謳金練
 照海浦笳鼓震溟洲藐盼靚青崖行漾觀綠疇人靈騫都野鱗
 翰聳淵邱德禮既普洽川岳徧懷柔

唐

練湖頌

李華

大蜡之祭辭曰土反其宅水歸其壑先王因下流而道
之故曰九川滌源因迤漚而潴之故曰九澤既陂以疏
天地之氣以利元元之用崇伯汨五行而殛羽山臺駘
郭大澤而封汾川洪範首之春秋載之地有廣狹事無
古今大江具區惟潤州其藪曰練湖幅隕四十里菰蒲
菱芡之多龜魚螺螿之產饜飮江淮膏潤數州其旁大
族強家泄流爲田專利上腴畝收倍鍾富極淫衍自丹
陽延陵金壇環地三百里數合五萬室旱則懸柁水則
具舟人罹其害九十餘祀凡經上司紛紜與奪八十一

斷嗚呼曲能掩直强者以得之老幼怨痛沉聲無生口永
泰元年大翦西戎西戎旣駟矣生人舒息詔公卿選賢
良先除二千石以江南經用所資首任能者是歲十月
二十三日拜前常州刺史京兆韋公損爲潤州聲如飈
馳先詔而至吏人畏服男女相賀卽日上無貪刻下無
冤憤公素知截湖潤壤災甚螟螣臨事風生指期以復
群謗雷動山震恬然中明獨裁文之以禮乃白本道觀
察使兼御史中丞韋公元甫中丞撫掌愜心如公之謀
且曰興利除害得其人而後行非常之政敢歸叔父公

乃申戒縣吏率徒闢之人不俟招呼拊從役畚鍤蓋野
濬臯成蹊增理故塘繚而合之廣湖爲八十里像月之
規鑄金之固水復其所如鯨噴射洶洶隱地雷聞泉中
先程三日若海之彌望瀨瀨如吞吐日月沉沉如韞蓄
風雨所潤者遠原隰皆春耕者飽憂者泰於是疏爲斗
門旣殺其溢又支其澤沃塔均品河渠通流商悅奠價
人勇輸賦遐邇受利豈惟此州每歲萌陰乘陽二氣相
薄大雨時行群潦奔流水勢所入盈而無傷龍見方雲
稼蒙其渥時前相國彭城劉公晏統東方諸侯平其貢

稅聞而悅之白三事以聞詔書褒異焉彭城公宣命至
江南捧詔授公公率元僚掾史令丞已下至于耆艾西
向拜手忻戴皇朝人心上感天降膏澤如有神祇昭協
厥志公正直而和專靜而斷嫉惡宥過惠人察姦純鈞
精堅百練不耗伐冰之貴降從士禮詩云靖共爾位好
是正直宜其享福也吏人入賀公拱而謝之曰尚書劉
公觀察韋公奉行王澤也鄙何力之有焉丹陽令杜孟
寅秉公之成規及丹陽耆壽周孝環百姓湯源拜首而
請曰兌爲澤兌說也水歸於澤而澤說於人百年浸塞

而公啟之臣哉鄰哉克諧帝休永代是式三縣無災若不碣而刻之王命不揚于厥後後之人無以倚負也華嘗學古見訪為頌頌曰

望沄沄兮視冥冥鳥聞魚樂葭芟生膏腴利倍起訟爭斯人怨抑痛無聲葦公正直動神靈百年游淀為膠清飢者飲兮病者寧詔書光寵恩濡榮劃然眊眊復皎明追琢刻頌揚棗馨

同武平一遊湖

儲光羲

竹吹留歌扇蓮香入舞衣前溪多曲澗乘興莫先歸

同武平一員外遊湖時武貶金壇令

儲光羲

花潭竹嶼倚幽溪畫檝浮空入夜迷芰荷覆水船難進歌舞留人月易低

朝來仙閣聽漁歌暝入花庭見綺羅池邊命酒憐風月浦口歸船憶芰荷

朦朧竹影蔽柴扉淡蕩荷風飄舞衣且尋綠水宵將半月隱青林人未歸

贈丹陽處士

李白

周子橫山隱開門臨城隅連峯八戶牖勝概凌方壺時枉白苧詞放歌丹陽湖水色傲溟渤川光秀菰蒲當其得意時心與天

壤俱閒雲隨舒卷安讓身有無抱璞耻歛玉沉泉自採珠羽化
如可作携手上清都

丹陽湖

李白

湖與元氣通風波浩難止天外賈客歸雲閒片帆起龜遊蓮葉
上鳥宿蘆花裡少女掉扁舟歌聲逐流水

送王總下第歸丹陽

許渾

秦樓心斷楚江湄繫馬春風酒一卮汴水月明東下疾練塘花
發北來遲青蕪定沒安貧處黃葉應催獻賦時憑寄家書為回
報舊居還有故人知

重遊練湖懷舊

許渾

西風眇眇月連天同醉蘭舟未十年鵬鳥賦成人已沒嘉魚詩
在世空傳榮枯盡棄浮雲外哀樂猶驚逝水前日暮長隄更回
首一聲鄰笛舊山川

湖上鷺鷥

許渾

西風淡淡水悠悠雪照絲飄帶雨愁何事歸心倚前閣綠蒲紅
蓼練塘秋

雨後懷湖上舊居

許渾

前山風雨涼歇馬坐垂楊何處芙蓉落南渠秋水香

練湖絕句

張翬

茫茫烟水上日暮陰雲飛孤坐正愁緒湖南誰擣衣

泛曲阿後湖

劉長卿

元氣浮積水沉沉深不流春風萬頃綠映帶至徐州黃綠白蘋
際日暮滄浪舟渡口微月進林西殘雨收水雲去仍濕沙鷗鳴
相留且習子陵隱能忘生事憂此中深有意非為釣魚鈎

送崔秀才赴上元兼省叔父

韓翃

練湖東望接雲陽汝正西遊入建康行樂遠誇紅布旆風流近
觀紫香囊詩家行輩如君少極目苦心思謝眺烟開日上板橋

南吳岫青青出雲表

侍從游後湖讌望

權德輿

絕境殊不遠湖塘直吾廬烟霞旦夕生泛覽誠可娛慈顏俯見
喻輟爾詩與書清旭理輕舟嬉游散煩劬宿雨蕩殘燠惠風與
之俱心靈一開曠機巧渺已疎中流有荷花花寔相芬敷田田
綠葉映艷艷紅姿舒繁香好風結淨質清露濡丹霞無容輝媻
色亦踟躕穠芳射水木欹葉游龜魚化工若有情生植皆不如
輕舟任汭沂畢景乃躊躇家人亦恬曠穉子皆忻愉素絃激淒
清旨酒盈罇壺壽觴旣頻獻樂極隨歌呼圓月初出海澄輝來

滿湖清光照酒酣頰傾百慮無以茲心目暢敵彼利名途輕
肥何爲者漿藿自有餘願銷區中累保此湖上居無用誠自適
年年翫芙蓉

省中春晚忽憶江南舊居戲書所懷因寄兩浙親故雜言

權德輿

前年冠獬豸戎府隨賓介去年簪進賢贊道法宮前今茲戴武
弁謬列金門彥問我何所能頭冠忽三變野性慣疎闕晨趨興
暮還花時限清禁霽後愛南山晚景支頤對尊酒舊游憶在江
南久庾樓柳寺共開襟楓岸烟塘幾攜手結廬常占練湖春猶

寄黎床與幅巾疲羸只欲思三徑慙直那堪備七人更想東南
多行箭元圃琅玕共葱蒨裁書且附雙鯉魚偏恨相思未相見

湖上晚眺呈惠上人

權德輿

湖上烟光好鳥飛雲自還幸因居止近日覺性情閒獨酌乍臨
水清機長見山此時何所憶靜侶話元關

送少清赴潤州參軍因思練塘舊居

權德輿

二紀樂簞瓢烟霞暮與朝因君宦游去記得春江潮遠別更搔
首初官方折腰青門望離袂爲阿連銷

過隱者湖上所居

權德輿

蝸舍映平湖
皤然一魯儒
唯將酒作聖
不厭俗名愚
兵法窺黃石
天官辨白榆
行看軟輪起
未可號潛夫

嘉興九日寄丹陽親故

權德輿

窮年岐路客
西望思茫茫
積水曾南渡
浮雲失舊鄉
海邊尋別墅
愁日見重陽
草露荷衣冷
山風菊酒香
獨謠看醉葉
遠日徧秋光
更羨登高處
烟花滿練塘

題湖上亭子

戎昱

湖入縣西邊
湖頭勝事偏
綠竿初長筍
紅顆未開蓮
蔽日高高樹
迎人小小船
清風長入坐
夏月似秋天

登後湖亭傷春懷京師故舊

獨孤及

昨日看搖落
驚秋方怨咨
幾經開口笑
復見看花時
世事空名束
生涯素髮知
山山春草滿
何處不相思

題丹陽永泰寺練湖亭

張祐

小檻俯澄鮮
龍宮浸浩然
孤光懸月夜
一片割秋天
淺派殘沙草
餘波漂岸船
聊當因澮畝
披拂坐潺湲

宋

過練湖

顧松年

行行何以慰
吟觀負郭平
湖萬頃寬
兩寺鐘聲烟
外聽六朝山

色鏡中看難追鷗鷺朋儔密頗怪魚龍窟蟄寒清濯塵纓自茲始爲辭雲水向長安

練湖春霽

譚知柔

春入池塘綠漲初蒲根水暖戲鷗鳧雜花開處自深淺細雨漾空如有無風外鐘聲聞遠寺柳閒帆影出平湖冥搜竟日耽佳句不負宗生來畫圖

後湖晚出

陳師道

水淨偏明眼城荒可當山青林無盡意白鳥有餘閒身致江湖上名成伯季閒日隨歸雁盡坐待暮鴉還

至湖上

蘇子庠

沙晚水痕碧蕭蕭蒲蕩秋鴻飛遵遠渚木落見滄洲藤杖吟還倚風帘行可休有懷誰共語暝色起林邱

過丹陽舊居

王存

漂泊經故國繫舟欵柴扉破屋他人居昔鄰今或非父老招我飲祝我晝錦衣我謝父老言樸拙非所祈一官走塵土寔迫寒與飢去鄉未幾載頗覺儔侶稀人事已可嗟况當白首歸泚泚練塘水綠楊蔭漁磯有田尚可耕誓將父老依

乾道庚寅郡守蔡卿浚漕渠成作詩紀之 顧時泰

雲屯星拱集神都國計仰食江與湖舳舻不過伊婁埭日夜漕
渠待轉輸萬鍾之載幾尺水一河奚止百幅蒲兩岡相望山壁
立地形脊高勢巨瀦練塘寸水雖得尺度亭洩去如尾閘自從
秦鑿興赭徒大業廣此事遊娛歲久不治成厥廢下視一線皆
泥塗小編欲濟亦艱阻况乃巨艦何能逾廟堂錢穀急星火挽
牽力盡勞千夫官胥汗流慮罰責篙工倚柁咸歎吁雲霓望斷
心亦切不啻苗槁而待蘇豈無賢守能辦集孰不脛滿嗟難圖
蔡侯憂國如憂家視不除痛猶在軀脊言邦本莫此急着意醜
浚還其初孰乘一馬帶星徃此身敢憚親馳驅材取于府粟取

廩絲毫莫擾人爭趨渠開不日水復故千舟萬艘無滯滯我聞
西門引河水法式父母不敢渝趙孟不暇績禹功當時君子得
以誅賢愚所志天壤異報效亦以冠履殊侯兮用心將報國詎
肯効功圖名譽觀民之官倘復出我詩紀寔誠非誣

湖上有作

陳輔

平湖共天遠浸月坐寒光乘流溯荃壁掉舟尋葯房佳人折輕
荷隨風來珍香顧盼但微笑眉宇何清揚日暮共携手遙指烟
中湘

草堂自題

陳輔

湖水如雲遶郭斜茂林修竹野人家宿醒過午無人問臥倩東風掃落花

練光湖

楊公濟

寒光萬頃澹高秋粉壁朱欄漾客愁晚日蕭蕭聞落葉晴天歷歷數飛鷗烟橫絕島疎難捲月在平波瑩不流懷抱未忘知有處且橫風笛醉滄洲

與虞章舜卿二表弟遊兼勝亭

兼勝亭卽湖山勝概亭

陳東

危亭兼雅勝勝景足奇觀湖水涵天入山雲帶雨蟠千松偃夜月萬竹撼春寒玉井汲甘冷塵緣那得干

野曠湖山遠林深松竹幽舊題看壁立前事逐萍浮在蕪荒三徑依稀度九秋故人應念我雅會莫遲留

運河行

劉宰

運河岸丁夫荷鍤聲繚亂紅蓮幕府誰獻言運水泄水由函管函管掘開頃到底運材歸府供薪費庶幾一壞不可復民田雖橫河長滿民田爲私河則公獻書幕府寧非忠我聞此言爲民說急趨上令母中輟小民再拜爲我言函管由來幾百年大者用錢且十萬小者半此工非堅厥初銖積費民力厥後世世長相傳豈但旱時須灌溉亦憂久潦水傷田向來久旱河流絕放

水練湖憂水洩州家有令塞函管函管誰存誰復決少頃雨澤
 又流通函管雖存不費工只今掘盡誰敢計但恐民田從此廢
 豐年餘水注江湖涓滴不為農畝利有時驟雨浸民田水不通
 流禾盡死况今農務正紛紜高田須灌草須耘盡驅丁壯拆函
 管更運木土歸城闔呂城一百二十里不知被擾凡幾人太守
 仁民古無比疑香閣下寧聞此願傳新令到民間函管須塞不
 須毀已填函管無尾問大船通行水有餘函管不毀民歡娛異
 時緒瀉無妨渠憶昔採詩周太史不聞小夫並賤隸試哀俚語
 扣黃堂鐵鉞有誅寧敢避

元

練湖

盧琦

練湖七月涼雨過白水蕩蕩芙蓉紅芙蓉紅盡早霜下鴛鴦飛
 去何匆匆茜裙女兒弄虛碧鳴榔聲斷無消息清波小藻出銀
 魚落日銀山秋欲滴望湖接山遠茫茫鳥飛不盡青天蒼丹陽
 使者坐白日小吏開甕春酒香倚闌半醉風吹醒萬頃湖光落
 天影挂冠何日隱江南短褐綸竿上魚艇

過練湖

薩都刺

獨倚牙檣數客程殘年風景促鄉情寒天半夜無人語明月滿

船聞雁聲湖上好山如有約烟中野樹不知名明朝烏鵲橋頭
路應有人家出戶迎

夏日遊廣福寺登望湖亭

孫景文

路入幽尋遠市塵禪房寂寂日如年佛龕常近金仙座茶灶頻
煎玉乳泉風引竹聲來椀上雲開山影落樽前望湖亭上宜間
眺練水冥冥遠接天

明

練湖魚隱

朱寬

獨立蒼茫際閒吟興杳然魚風微起浪雁雨細迷天欲造湖頭

寺先移渡口船怡怡心賞處佳致浩無邊

練水漁舟

朱敬敷

一片平湖秋萬頃鯉魚浪裡腥風冷青山遙聳翡翠屏碧天倒
浸琉璃影兩兩扁舟湖上橫河魚換酒足平生夜歸泊在蘆花
渚篷底數點漁燈明

練水漁舟

吉梁

萬頃吞天光一舟渺蓮葉載酒覓釣儔醉弄波心月

練湖漁舟

朱仲脩

長年幾葉集湖波載得全家活計多景勝桃源春駘蕩山疑笠

澤翠差峩曉帆自在荷閒去晚棹嘔啞柳外過泊近汀洲聯釣
艇醉翁互荅濯纓歌

練湖亭

張存

孤亭倚太空脩篁落疎影境靜心自閒頓覺塵事屏橫琴鳴冰
絃古調誰能省顧此澹忘歸滿山秋月冷

練水漁舟

張存

發源長山水汶來漚爲一壑望中見四圍山色擁翠鬢萬頃波
光澄素練當汀苻藻魚陣游逸堤楊柳鶯簧轉容誰占斷作生
涯釣舟來往乘風便

觀音山望湖

王鰲

大江東畔小篷山山下遊魚近可扳蒼玉千年浮浩渺白銀萬
頃激潺湲諸天眼見虛無裏一葉身驚出沒閒不是舟人無次
第要將奇觀與人看

練水漁舟

丁玘

晴湖湛若練釣艇蕩如葉呼酒入菰蒲雙綸待明月

練水漁舟

眭煜

湖水端有靈芙蕖忽萬葉懸知漁者心未應在風月

游練湖有感

張珍

誰為吾民開此湖一方勝境控荆吳何須鑿水天生水焉用征
租地貢租聖代澤梁原不禁豪家漁獵自貽辜緬懷往事徒增
慨秋壑遺廬今已無

練水漁舟

張珍

練浦勝蓬瀛小舟輕一葉晚伴漁翁歸仰臥青天月

湖上贈蔡平湖

姜寶

湖上青山多白雲湖中靈異古來聞蓮花的的本無種水鳥翩
翩時有群小艇自移還自往濁醪常醒亦常醺知章一曲應歸
我未許風光盡屬君

十六弟約湖邊校射久待不至

丁一道

午趨湖上約瞻戀倚西樓不見操弧至因成盡日遊野心對流
水漁唱驚眠鷗尚有尋幽興休慳載酒甌

湖南吳明卿過訪敘別于觀音寺湖亭和答留題

丁一中

昔同漂泊轉相憐十載分攜雪滿顛邂逅仙舟良晤續留連野
寺故情牽重論往事今如夢小憇虛亭坐似禪明發送君揚子
渡更登浮玉試冷泉

湖上贈別

束桓

飛飛冬雪滿蒼穹忍見東南萬室空湖上尋幽孤棹往燈前說
劍壯心同我遊六合塵埃外君在千重雲水中縱有挽回滄海
計何由書上未央宮

冬日借湯朋徐伯潤劉汝衡楊孟起諸文學過湖堤步月

丁鴻陽

九天何處落珠璣揮塵揚舫送夕暉黃葉一湖閒釣艇白雲滿
地掩禪扉澄波淨月光浮練遠岫含烟翠戒園乘興不辭雙屐
倦銀河玉露正沾衣

嶺頭梅信到江南載酒尋芳一縱談月出湖光初散彩雨餘山

色半拖藍隔雲殘磬林間度宿露寒鳧鏡裡涵太史夜來須望
氣德星遙聚有奇探

春雨新霽泛舟湖上限韻

丁鴻陽

一春涼雨濕鳩巢喜見晴雲滿四郊桃李似招遊客屐蕨薇堪
供野人庖湖頭新漲天連鷓波面浮光日射蛟雙槳不辭烟水
濶平分風月好吟嘲

過惠山汲玉乳泉因移舟練湖晚望

丁鴻陽

一片蒼松挂翠藤招提路入白雲層坐來枯石閒調鶴汲得清
泉偶共僧放浪半生惟釣艇微茫千頃有漁簪斜陽目斷烟嵐

外何處孤村起暮燈

湖上採蓮過惠山試玉乳泉泛月歸

丁鴻陽

年來林壑是瞿曇吏事從教稍息擔為愛練湖雲錦秀因斟玉
乳露華甘尊前莫問陽窮九月下還看影共三簫鼓樓船歸去
晚星潭處處浸烟嵐

湖中采蓮七首以映日荷花別樣紅為韻 丁鴻陽

平湖如練復如鏡錦雲一片澄波淨誰家蘭槳蕩秋光人面荷
花兩相映

十里芙蓉疎又密依稀笑語湖心出紅妝冉冉曉凌波翠蓋亭

亭晴障日

秋色平分澤國多采蓮人唱采蓮歌莫將並蒂花輕折暗裡芳
心托芰荷

見說蓮開十丈霞不辭星渚泛雲槎瓊珠亂迸花前葉紅粉輕
勻雨後花

花比頰霞藕比雪湖光掩映真奇絕只愁秋老送殘紅翠袖留
連未忍別

一葉蓮舟輕蕩漾千莖萬朵嬌相向為問花神似阿誰半酣西
子臨妝樣

短棹輕移不任風送湖香度水雲中菱歌聲斷歸來晚載得斜陽一片紅

行曲阿湖上簡曠思恭明府

姜士昌

數過江上山輒放濱湖屐屐齒亦云疲所戀湖光白朝來有奇事湖水添數尺春漲遊不停秋濤乃能積浩蕩而澄法懿此仁侯澤蒼林映遠黛白鳥翔空碧漁父與田家狎王前娛客清暉渺無際茅茨日將夕咫尺鏡中看迥與塵囂隔一曲擬剡川城郭莫探索最厭廿年遊塵土東西陌

五日與董元宰太史泛曲阿後湖時競渡舟畢集

姜士昌

艾服狎魚汀蘭舟弔屈平漁父常苦醉楚臣常苦醒何來投湘書及此湖流清荷衣競西來太史亦東行霓旌竝雲旗相將泛澄瀛烟波遡空濶雲日漾虛明如張洞庭樂苑作沅湘行水勿期太清士勿期太醒醒士醉所笑清流濁所爭蟹螯佐拍浮魚龍憎濯纓但取一日適勿煩千載名

湖上作

姜士昌

蠟屐乘秋爽隄光分外清霞連丹嶂潤雲漾碧波明牧笛橫聲細漁竿拂浪輕江河非所事湖畔獨深情

秋日泛湖

姜士昌

幽興三秋晚澄波四望通浮舟看雁影貰酒狎漁翁月出湖全
白霜寒葉半紅清歡殊浩蕩飄轉信天風

泛湖懷眭金卿王伯敬

姜士昌

秋日泛晴湖懷君舊酒徒高文仍泣玉流俗自吹竿賈誼才難
達陶潛興不孤還將獨醒意爲問酒家胡

秋日過高存之丈湖上

姜士昌

寒堤湛烟水茅徑靜菰蒲隱几流螢度開軒明月孤屋邊仍架
屋湖外更重湖聖世批鱗者年年隱釣鱸

泛曲阿後湖

姜士昌

葉舟凌淼漫杯酒娛清輝素練浮光瑩遙青綴景微天空鴻影
潔歲宴漁人稀莫惜尊前醉雲霞願不違

茅堂近西郭數步卽滄洲紫翠千山曙青冥萬古浮寒堤邀白
鳥芳嶼罽蘭舟縱有江湖思端居未擬愁

與鄧孝孺登湖亭

姜士昌

客有拏舟問碧岑蕭蕭黃葉寺門深疎林盡入澄湖色官閣閒
聞清梵音隔岸遠山飛鳥沒半帆青靄夕陽沉關河指點荒祠
在把酒清風淚不禁

望夜過湖上

姜士昌

夜從浦口發却向湖中去波光漾扁舟月影過津樹

湖上懷家古林

姜士昌

與君平生歡篝燈對湖水湖水非江河相思不可止

觀音山望湖亭重修落成和王東里明府韻

湯日昭

閒來登眺幾經邱湖上亭開勢欲浮葱蒨四山環碧落巉岼一曲枕寒流漁歌梵唄皆清賞望遠憑高一壯遊蓮社重修風物勝綵毫先唱耀千秋

福地有靈增勝概尋芳此日共開樽簾侵花氣經時馥座合松陰未夕昏足練雲拖連遠岫亂帆風趁過前村到來便覺塵緣淨况復身依不二門

同姜仲文泛湖

眭石

小艇信所適澄湖霜落初千流爭大壑萬頃接南徐杯酒綸竿暇菰蒲雁鷺餘何當作漁父長日此躊躇

同姜仲文王伯叟遊湖亭卽事

眭石

黃花采遍夕陽天携手高亭一悵然忽有松聲生座底卽看山氣變尊前衣穿疎樹沾寒雨棹指孤城入暮烟餘興未消餘酒

在碧窓深竹一燈懸

練水流膏圖

畦石

萬艘雲帆轉潞河東吳稷稻定如何年來無復誅求苦共說時
豐霖雨多

春日泛湖

郭應詔

小舟棹過杏花灣白鳥雙雙共我閒最愛湖西山色好夕陽沉
盡不知還

萬頃波光漾晚巒一聲漁唱隔烟灘移橈欲向中流宿又恐春
衫不耐寒

初夏同賀仲來夏應初畦修年畦允立泛湖

郭應詔

湖水平于掌相將放釣蓬烟嵐交夕翠野樹駐春紅舉酒爭邀
月迴橈直信風避人雙屬玉飛入荻蘆中

早秋泛湖

郭應詔

雨歇秋光滿練湖碧荷紅芰閒青菰棹歌一向中流放飛起河
邊兩白鳧

一片琉璃浸碧波鷓鴣瀉瀉滿平莎誰家紅袖移輕棹競向中
流採芰荷

湖上

郭應詔

湖上湖光好行吟過遠堤桃花紅不盡楊柳綠初齊水暖魚爭躍林香鳥亂啼春衣拚更典酒幔畫橋西

秋日泛湖

郭應詔

碧漪蕩漾滿湖秋落日揚帆鏡裡遊漁唱遠聞楓葉浦鴻群亂起荻花洲一尊開處寧辭醉百歲看來只轉頭况復茲居兼四美芙蓉采遍肯言休

泛舟曲阿湖卽事

賀世壽

悶坐意忽忽言尋物外遊此湖渟碧一千頃與君同上沙棠舟

舟輕一葉風宛宛中流容與同閒鷗日彩噴射全湖明輕雲俄落光氣收糳糊烟樹橫近郭遠山數點青欲浮我吹鐵笛湖水沸浪花濺客寒生秋捨舟步入漁村去芡芡燕麥清于油牛閒牧唱太平曲不知烽火急邊州我亦傾壺醉明月暫從野老失煩憂

湖上晚眺

葛麟

遠峽歛江霞蒼茫映水涯魚飛烟接岸鳧宿水連沙響柁疑無地聞春知有家構筇忘遠近牛背夕陽斜

返照入松嶺遠山空翠橫臨車將北返戀日又西行鳥倦愁雲

暗蟬栖想樹鳴危巖還獨立渺渺暮雲生

小艇烟雲夕微風散綠蕪樹光交斷岸山色漾平湖慘夜白蘋

面傷秋碧藕鬚溪清孤月冷子竟自踟躕

夜泛練湖

葛麟

一葉漁舟泛練溪橫吹鐵笛晚風淒且看翡翠巢邊石莫問蛟

龍瀨上泥數點寒星疎網漏千尋斷岸短帆低連天暮靄迷春

草賴有殘霞認海西

正功弟過予山房示楊爾成先生練湖詩因次其韻

蔣惺

結廬傍幽碧姓字不求聞野老談曩事兒儕檢逸文凭欄送飛

鳥把酒數歸雲所道誰堪擔于今固賴君

貧賤安吾素高齋獨羨君人情出處見大道古今聞暮釣溪頭

月朝耕隴上雲相期載樽酒細論太元文

秋日孫汝仁攜酒邀遊廣福寺登亭望練湖

顧錫疇

萍遊隨地寄幽蹤側徑適來渾似峯湖弄晴光千頃練樹含烟

景一聲鐘空悲斷井無人汲猶喜芳亭有客從往日登臨成底

事深秋重眺意從容

過觀音山登亭望練湖

周廷瓏

湖不在名練奇光綴碧瀏微風粘遠鴈落日醉孤舟鐘到諸天
近僧來萬象幽何時撇塵網結伴入滄洲

丁亥仲春候撫軍至七里廟登樓眺練湖有感

許宸

十丈黃塵擾夢寃那知春事滿郊原日融倍愛湖光麗樓靜翻
嫌鳥語喧愧擬峴山偏墮淚思連菊水憶開樽蓼虫通體辛難
繪誰共平流說怨恩

姜水部二酉留意朱陽典故纂練塘攷將成詩以紀之

張捷

草元精舍少塵埃柳下攜筇問字來丁卯遺文開紫氣權公故
宅滿蒼苔縈迴緩楫尋花去澹蕩持樽帶月回千載淵停應毓
秀詞人幾輩擅清才

和許菊溪父臺游練湖

荆廷寔

長嘯林泉寤古人樂郊魚鳥亦相親寒生雪海成秋水香滿花
城有逸民一片波光堪問月三年琴鶴却隨身幾回夢醒松蘿
下濯魄冰壺擬未真

戊子閏四月登北亭望練湖

蔣清

閒心事幽討行行憇小山愛此百草薰時鳥聲閒密樹隱空
翠遙天窺蔚藍茗飲老衲供曠殿何虛閒泉古無汲道臺圯罕
躋攀練波天際明鷗鳥依輕帆群峯屹五州九疊成蒼環山林
白深阻猿鳥愁險艱川梁靡靜鱗觸石爭潺湲招攜度橋去大
隱在市闌

泛曲阿後湖

賀兆元

湖上秋光好頻來興不窮村烟黃葉裡山翠白雲中疏鑿人間
事蒼茫造化工蓼花開滿岸處處颺波紅

平湖秋漲濶汎汎此中行水淨雲能澹舟輕鳥不驚寒山烟外

色落葉岸邊聲懷弔千年事滄桑代幾更

練塘春望

謝倬

西郊極目盡湖光勃柳千章鎖曲塘小艇侶鷗常泛泛遠山如
畫更蒼蒼雲中松磬聲逾淨花底菱歌韻亦香生事蚤知漁釣
穩好移浮宅入滄浪

國朝

同楊西印副使蔡韶若秀才夜登觀音山眺曲阿後湖

王貽上

我昨南渡登金焦鯨魚跋浪生風濤更上君山俯震澤長江萬

聖窮秋毫五日探奇興不盡曲阿城畔來登高觀音山高高百
丈星辰羅列捫層霄懸崖絕磴挂猿臂崇巒疊嶂森松毛山巔
作亭瞰飛鳥湖光山色相周遭練湖一萬六千頃勢與江海爭
迢遙淵注渟著古所歎滄桑磨滅非前朝風景不異謝郎死我
來憑眺凌寒宵長嘯空山苔山鬼驚飛鷗鷺求其曹滄波混茫
接元氣有如盂水浮堂坳冰夷擊鼓百靈集金支翠羽光飄搖
是時月黑風怒號萬弩突射錢塘潮蛟龍夙顛時隱現靈胥慘
澹天吳驕高麗長山互鈞帶六州一氣迴斗杓楊公蕪黃昔開
府坐清江漢真人豪蔡生白皙美無度頗能飲酒歌離騷東吳

菰蘆有君輩力鞭巨石驅神鼉練塘一勺好栖托結鄰未卜心
空勞酒闌歌罷意惆悵煙江明月橫輕舸

攜酒登雲陽望湖亭

宋慶遠

孤亭隔水立山巔把酒登臨意洒然僻地有香吹茂草平湖無
際接長烟松坡小翠畦丁業荻畔輕鷗漁父船聞道曲阿淵注
好風流猶似永和年

練湖晚泊

荆德珩

刺船未得隨輕鷗上湖已阻下湖流伊昔湖光千頃碧一丸明
月蘆花秋長山飛派七十二高原奔向雲城投四顧蒼茫天水

接依稀宵漢浴斗牛經冬漕舟千里集運河如綫泥沙浮何以
濟之達大江有湖引滿通咽喉我聞神仙拔宅去雲霞掩映空
中樓滙爲大澤良有以蓄洩天然在寒洲豈獨菱芡資民利寔
佐輸將代國謀或云滄桑無定轍膏腴頃刻成耕疇紅稻花香
綠蘋冷盈盈千斛豪家收田烏啄粟肥且衆浴鳧飛鷺饑不遊
雖有汪洋餘半壁濟漕不及徒悠悠惡風白浪兩相激甚或決
突貽人憂江南財賦甲天下溪橋水涸滋淹留乃驅窮簷事舂
鍤泥首塗足冰霜稠年年臘底鞭箠督浪擲金錢填巨溝我行
欲濟誰爲楫坐臥小艇垂魚釣烟波縹緲接風雪漫學嚴子披

羊裘安得牙檣徹夜渡高燈千點懸星毬古人版築豈無謂啟
閉以時深持籌上者爲堤下者聞追循往迹猶堪求或堅如壘
隱金鐵或整如工費雕鏤澎湃如或搥急鼓悠揚如或憂輕球
止或如鏡拭塵翳注或如坂奔驂騶放湖一寸河一尺或呼卽
應如相酬有時防固或加密涓滴不惜如相仇規畫種種救時
切可惜石渠傾未修倘以河工補堰費較省頻歲科征不不循
前智營織悉何異鵬徙笑蜩鳩時夜將半寂寥甚深洞悵望空
凝眸嗷嗷群雁叫寒渚隱隱疎星橫釣舟罾空漏靜息垂餌扣
舷悲嘯驚潛虬烟林模糊同一抹屈指今古蹟難侔永勒三犀

來兩鵠挾書欲獻會何由君不見南旺湖當分水廟人移天巧
安陽侯黃河之水星宿下約東南行幾百周以茲擁遏爲利涉
萬國享王符金甌况復湖漕有成議忍令棄置隨浮漚開家仙
踪杳莫識綵雲飛夢大江頭揚帆何日趁湖去衢歌願附登皇
州

練湖春泛

姜志珏

滿眼韶華清且妍相將更上釣魚船春光翠奪堤邊柳綠酒盃
傾水回天撥棹每驚雲影亂扣舷不動海鷗眠岸旁小憇頻瞻
眺幾點青山黛色連

南浦多情草色妍更看春水碧浮天行逢村岸因沽酒傍却漁
舟便割鮮樵笛隨風來渡口鳴榔帶月到樽前逶迤直向湖心
去一片烟波任醉眠

庭景姪孫留余飲宛委山堂談及練塘事書此爲贈

姜大澄

我昔登此堂面君祖與父示我所著書句字皆瓊瑤就中練塘
攷漕政多裨補示勸兼示戒戒勿畝茲土昔人干禁網非死卽
編伍獄案積如山昭鑑明于炬羶爲蟻所叢紈斯蛾之聚斧鑽
與朽楊去身纔尺五君子凜幾先敢爲尤悔主我祖少保公漕

讓非迂腐歷朝金閨彥敷奏正宏矩爾祖編成書爾父爲之敘
災梨已三紀胡云曾未覩良由佔俾勤未暇肆稽古何怪彼愚
人沉身無處所前車良不遜憑君展細譜

練湖閒眺

姜大申

書生落落秋風生壯士聲名到耳驚誰許白鷗閒似我清溪日
日不關情

歸過望湖亭有懷吳君平眭身一

姜鶴儕

落魄塵踪甘泌衡漆園人是舊逃名到家但慰雙親望開徑先
從二仲迎古井松筠臺畔結荒湖蓑艇水邊盈謝公墩在莫愁

上極目乾坤共此情

練水漁舟

印金標

桃花片裡白魚肥楊柳堤邊一葉依欲共月明歸去好還須沽
酒道人磯

九月遊湖心亭

蔣元汴

萬頃汪洋湧練塘參差亭閣峙中央初培桃柳續紛發新築沙
堤絡繹長把酒漫希彭澤醉臨風不讓孟嘉狂當年漁艇今何
在試一停杯問夕陽

練湖春泛

葛暉

霧捲平湖曉千峯翠色叢露溥春草碧鳥語岸花紅烟寺聞清
磬晴鷗狎釣篷身如舟不繫汎汎逐東風

未盡幽探興其如已落暉遠山霞送彩小棹月催歸烟火連城
郭鐘聲度翠微放歌烟水際鷗鷺忽驚飛

牛羊歸日夕返照入松閒城郭千門靜漁歌獨釣閒素光爭雪
練清氣徹湖山何異南樓望庾公興未闌

湖村獨坐有述

朱師黃

領得悲歡意三春盡日思一湖新水滿萬柳惠風吹雲物將人
徙天心與我疑如何憎鳥舌歸緒正生時

雨後湖上閒步

朱師黃

不風卽雨已經旬好鳥銜晴說向人此際喜深狂客意幾回驚
起夢遊身山光碧較松閒異天色青爭草上新踏遍湖濱看湖
水耕漁容與宛然春

湖濱晚興

薛瑞徵

赤塵飛不到湖涯扶醉行吟興倍賒烟艇片帆偏自在雲山一
帶故欹斜小橋低度呼流水曲徑深迷問落花眺望徘徊臨日
暮輕衫晴映染紅霞

甲子小春同孫澤挺葛培吾劉心乾泛舟湖上時秋闈見

別

賀復徵

濁酒清尊寄短篷蕭然竟日話從容川原有樹皆秋色杖屨無
人不古風未許黃金求市駿且憑白眼送飛鴻城隅幾處樵歌
起搔首那堪落照中

攜內眷看花練湖作採蓮詞四首

賀復徵

相聚容與趁水鄉高燒紅燭畫眉長湖上有花看水戲莫驚葉
底睡鴛鴦

七里岡頭欲過船長湖堤上草芊芊顧步不須頻愛惜任他玉
露濕金蓮

遠岫烟歸日影多葢頭遮面有圓荷雙篙撐去不須去儂愛香
風透綺羅

一浣秋水遠山連萬柄荷花開上船菱角雞頭隨意採蓴絲荇
帶任情牽

練湖觀蓮

楊光漢

聯袂西郊遇雨天空濛千頃足雲烟跳珠葉瀉盤中露解語花
觀水上仙勝地繁華翻寂寂平湖清淺自年年忘機空有閒蓑
笠垂釣波心得靜便

湖心亭

吳思祖

萬頃琉璃汗漫遊輕霞點碧漾中流最宜柳蔭閒停舫更憶荷
香暗入樓兩岸鐘聲殘月度幾重嵐影暮烟收還期六月清風
滿露頂披裘上小邱

湖上霧行

賀 宿

曉來霧氣結長空浪白天連早度風曲岸烟生迷草舍半山雲
亂滿高峯但聞遠寺鐘聲起不見孤村人語通日影水光同一
色舟行何處辨西東

湖上春遊

湯 貞

辰溪曲曲水亭開銀杏欹斜寶誌臺殘醉未醒山色裡小驀馱

拋落花來

船有輕鳧杖有藤勝情休教老無能詩朋檢點同遊少重約山
前未到僧

清明後一日遊練湖

賀聖朝

步履城西門遙望開湖陂行行且復止憇足三摩提山僧為我
言水長正平堤遊興更勃發奔泉去若馳湖水清且漣一鏡生
文漪四山如屏列色與青山齊鏡中漾浮漚出沒歡鳧鷺小坻
隱然霞彷彿西湖湄惜無蘇長公植作桃柳蹊咄哉桑宏羊廢
為禾黍畦梗我漕艘渠災我子遺黎而田卒污萊何日成敷蔭

誰能叩九閭復此舊時規
注注萬頃波對之心神怡

秋日放舟練湖

馬宇陽

一水蒼茫漾小舟
冥濛暝色片時收
杯邀好月來詩句
帆引垂楊入素秋
天碧星澄傳梵响
樹聲嵐影足賡酬
欲攜崖菜來筵上
倚棹凝觀遠望樓

練湖曲

姜文燦

青簾白舫麗人出
笑指湖邊移鳳屐
杏紅衫捲袖驚鸞
白練裙拖花簇蝶
澹澹碧水映青蛾
風送櫻桃笑語和
乍聽溪頭款乃曲
微聞柳外竹枝歌
何來公子遙相傍
游騎飛韉歷湖畔

聯朋藉草茵却對蓮花空
目亂容與微波徐放舳
叵羅滿貯新桑落持盃談笑聽
吹簫寶瑟重調金絡索
須臾坐客玉顏歆酒罷
歌闌更賦詩紙劈烏絲
騰霧靄手持銀管落珠璣
白雲歸去暮山紫
風颭颭兮水瀾瀾
花間紅粉簇成行
倏忽郊坰散霞綺
阿誰歸棹殊逡巡
戀山猶似別情人
花潭竹嶼頓回首
片片輕鷗下碧澗

湖亭載酒

姜文燦

湖山無恙人偏老
桃杏相招眼倍紅
放擲乾坤存故我
主持風月讓群公
酒酣欲舞龍泉劍
歌罷還披羊角風
爲喚樵青重洗

蓋天涯兄弟幾回同

秋日湖上

姜文燦

為愛湖山好相邀上酒船
歌聲翻白紵秋思入遙天
楓葉杯中影人家柳外烟
醉餘忘日暮更欲挾飛仙

澄湖千頃

葛筠

香堤十里垂楊路波濶沙平雁鷺多
遠水遙山天一色月明湖上聽漁歌

練湖竹枝詞七首

賀理昭

練湖荷花十里長練湖五月荷風涼
遊人航子不歸去遊女灘

頭空斷腸

湖光湖雨早涼天畫得蛾眉新月前
聞到龍城看賽會大家清曉上湖船

欸撥商絃五十絃七賢祠畔足林泉
紅顏好女僧家扮自嗔生來十六年

蘋花湖水飛鴛鴦却望七峯如劍鋸
儂似練湖清見底七峯不道割愁腸

東園桂花八月黃桂子落時夜徬徨
不見狂夫消息到殿勤燒下雁來香

湖頭女兒桃花腮日日湖風雙槳回羅袖莫疑行雨濕薛家村
上采菱來

秣陵山色盤雲高楊子江頭幾度潮可憐南北人來去望郎休
似望仙橋

練湖行

王翰

西南諸滙水奔流注練湖練湖堤上行宛如在畫圖不謂沮洳
地忽有經國謨壅淤擬膏壤瀉水闢荒蕪湖波千頃滴寧以恣
遊娛但願國賦充何惜此潢汙射陽江于北震澤納東吳如何
作桑田但欲令供輸

秋晚過湖心亭

荆家瑁

晚秋放艇蕩清溪獵獵寒風詩思萎菰米波漂千頃碧亂山雲
護萬峯低歸來陶令空名縣老去蘇公尚有堤誰問棠陰更回
首敗荷殘柳望中迷

湖心亭

孫嵩

別有一天地悠然坐碧空常將流水意移入白雲中柳密藏啼
鳥花香帶遠風漁舟歸隔浦掉破夕陽紅

雨後望湖分韻

賀五瑞

霽色淡勻山色烟光濃映湖光畫船載酒歸去一片風帆徜徉

七夕登湖心亭

許士耆

七夕逢今夕看星湖上樓原無巧可乞一任拙于謀月沒山俱
暗風閒水不流寒瓊瓜果少何以荅新秋

中秋登湖心亭

許士耆

為欲邀清曠來登湖上亭澄波千頃白豁目一天青咸若欣魚
鳥相隨感鵲鴿秋姿何曳曳雲外有鴻冥

秋抄泛舟練湖

郭滌

天高秋水濶縹緲接烟霧落日淡蒼葭西風飛白鷺扁舟攬清
景乘興不覺暮漁笛起何汀月明照歸路

湖亭卽事

顏忱

高樓夏景入霏微兩岸青山半落暉風到芰荷香入酒烟開楊
柳色侵衣詩成天半霞初沒客散林間鳥漸歸况是相逢多勝
侶題襟隨處不相違

縱橫綠樹隱珠宮一棹湖天水荇風歷歷征帆高柳外迢迢漁
唱斷烟中樽開樹杪傳鸚鵡雨過天根見蟠螭塵慮由來披豁
盡好傾醺醖注荷筒

同亦川戴翰英姪廷錫重遊湖亭

顏忱

昔日來湖上敲詩共舉觴疎烟連杜若高岸出帆檣白鷺迴晴

浦青山浚夕陽自多今昔感天影接蒼茫

湖上懷權德輿故里

彭澤令

雲陽郭西曰練塘練塘之水何蒼蒼記得元和宰相里幾隨禾
黍變滄桑先世三奏著奇節中原爭說秘書郎兩官高爵不肯
受蕭然一劍渡南疆秘書之後有君出汗駒千里騰飛黃早歲
聲傾裴與杜長安道上走文章京華公卿爭倒屣朝陽一鳳鳴
高崗風流相業排闥闔俯看三台列宿鉉等身著述盈緡帙翰
墨淋漓達夜郎卜居不近塵囂市結廬常愛水雲鄉到今寥落
荆榛滿空餘白練浮微茫相思猶憶江南曲岸葦漁汀水一方

君不見少陽白衣上書奏天子石城舊迹遙相望又不見諸葛
將軍誇第宅白鶴溪前上北邙人生何必雕欄玉砌窮歌舞何
必朱房曲曲擬侯王但使勲名垂竹帛乃知公老名益彰遙指
湖頭春色裡湖水天光相映長

六月既望借印希愚觀練塘荷

厲翼

吾邑遠江山練湖負郭邇襟帶西北隅吐納長山水波心沙渚
浮滄溟結蜃市盛夏蕃芙蕖凌波集仙子我來未愆期紅粧不
可俟萬頃葉亭亭殘葩晨星爾吁嗟弱冠年邑宰殊不鄙不以
賄自封來將棟宇理木石輦于山桃柳江洲徙彩閣煥明霞雕

梁俯清泚不知群兒愚那用故推此存者日就傾樓危尙足倚

倚樓望所思宛在水中止老僧說滄桑徬徨夕陽裡湖心碑亭復湖時所

建邑令王時昌因之廣殿宇營樓閣建書院築長堤繞堤植桃柳衆怒其貪殘諫聚逐之索其黨于湖亭毀書院遂無完宇

和何勳五湖心亭賞荷原韻 荆 曜

聞道濱湖爛錦光芙蓉花發好褰裳風流日日分瑤席雅度翩

翩映玉廊碧影參差迷鷓鴣珠光的樂打鴛鴦遙知仙侶多才

藻綵筆吟餘破晚涼

垂楊影裡載香航渺渺子懷亦未央帝子有時臨北渚美人何

處憶西方賞心樂事知多少秋水蒼葭念阻長幾度開家湖上

過早繁清夢與相將

半是濃粧半淡粧曾攜征轡駐回塘飄烟艇月情何愜刻燭分

題字亦香入幕佳賓依綠水栽花仙令赴河陽可堪轉眼成陳

迹又向滄江一徜徉

拋官豈爲鱸魚膾萬里相期雲水鄉一櫂清波烟月穩幾樽新

酒芰荷芳羨君瀟灑遊香國愧我蹉跎滯墨莊若使此花真解

語嗤予酬答付滄浪

雜咏

顏 熒

練湖亭上野風清白鷺鷥鵲雜杜蘅小艇夢歸烟靄裡城西燈

火一方明

攜及門諸子練湖晴眺

顧炎

隻身會走燕山道故國關懷豈易捐過去光陰纔一瞬歸來風景又三年青燈有味還如昔白髮無情却勝前差幸賞心同舊侶練湖春水碧于天

湖心亭賞荷

何汝南

檻外花光接水光披襟宛結芰荷裳綠搖淺浦風生岸紅泛傳觴月到廊玉乳泉邊憐翡翠金鷺池上護鴛鴦丁寧休恣遊人折留得平湖一夏涼

百頃風潭一葉航伊人宛在水中央為尋蓮社思前哲欲採名花贈遠方弔古不辭憑眺晚臨流寧惜溯洄長芳洲杜若知何似攬結于今意就將

水宮仙子闔紅粧千載風流屬練塘瑞應鄉邦成往事風清簾幕自生香一經穠李殘秋雨幾憇甘棠澹夕陽却喜鬣塵飛不到碧雲深處寄相佯

曾經玉井尋仙跡一臥蒼烟老故鄉太華峯頭空爛漫若耶溪畔占芬芳開當溽暑情偏沒濯向清漣影自莊誰識江南烟水外從來此地咏滄浪

練塘觀荷

劉以敬

盛夏昔炎熱放棹浮金塘林薄信葱蔚垌野引紆長新水平遠
岫喧流爭石梁菰蒲傍隈隩菡萏膏中央豁達長風吹香氣生
陰涼絃管停游魚白鷺衝壺觴相與極歡情流連不能忘來時
仰晨曦去已沒景光幸承高會末洒然消宿瘳

林子一帆練湖讌集

劉以敬

佳會須良朋遐心寄丹壑攜手出城裡相期踐夙約高天淨雲
翳繡壤緬參錯縈紆遵廻蹊平蔚愛林薄縱心赴綿邈信步忘
跛弱靈棲洵幽異甫至誼囂却喬木鬱蒼蒼層波紛漠漠垂楊

挽漁舟修竹園朱閣高址凌蒼茫石渠障磅礴朱華列參差菡
萏映娉嬭惠風滌蒸暑爽籟動寥廓旨酒歌思柔嘉肴亦脾臆
管商非一奏翰墨且聞作到來未停午流連遲日落相與極綢
繆此會咸云樂願言盡一尊無事悲離索

游練湖

劉以敬

春日氣駘蕩昨雨亦已收散步臨湖湄理棹登虛舟新柳被遙
岸旭日暖平疇悠揚披好風廻環溯安流朝漲生層雲餘霞帶
半樓遐心赴空濶閑身馴野鷗俯仰任所適此外復何求

湖上集諸同人

劉以敬

乘興相攜湖畔遊風光浹蕩接平疇青山紅樹烟中出浴鷺閒
鷗水上浮應把杯樽到爾汝空懷詞賦愧曹劉歡歌不覺斜陽
晚勝地良朋兩願酬

遊後湖

顏濤

一片輕烟淡欲無綠波無際鳥相呼攜舟故逐閑鷗去已過前
湖又後湖

偶隨芳草踏殘暉碧水涓涓色染衣日暮湖邊更回首一聲玉
笛幾船歸

湖上漁歌

顏濤

持竿獨釣水雲居起向波頭呼鯉魚明月一舟歌一曲蘆花深
處幾人漁

游後湖

張瑤樹

雨後長堤近午天小舟為泛後湖邊平波一碧秋千頃萬朵芙
蕖弄晚烟

練湖行

借顏子仍儒令姪廷錫
戴子翰英眭子翼遠賦

於震

乾隆乙亥秋七月霖潦才乾一陰屋渚蓮結子菰葉肥白露將
屆猶苦熱况我秋來肺病多安得開懷對冰雪顏氏竹林知我
心邀我出游湖上亭一時戴子暨眭子文章藻采皆英英命屢

出郭纔一里已覺浩渺生風聲綠堤窈窕陟孤嶼樓臺岸出當
 林垞山僧狀貌頗朴邀倉皇延客開柴扃北軒闌楯最蕭爽半
 湖純浸煙光晴長山諸峯亘其上青蒼萬仞盤崢嶸倒涵秋旻
 出空濶村落隔岸烟冥冥庭前古柯垂百尺風動湖光上山石
 雲廊雪竇天欲陰開尊直對權公宅落日蒼茫照大河酒酣更
 起為君歌君不見湯湯湖上波父老曾見生秋禾又不見湖東
 惠山寺宋元金碧參嵯峨正殿瓦崩後樓火天陰雨濕藏妖魔
 古往今來只如此漫道尊前感慨多歌終轉覺百憂集天河影
 寒掛窓濕一片黑雲湖水深濤聲撼天衆星入夜深更上最高

樓月明已照湖前洲遠湖諸村仍隱見令我長懷許郢州郢州
 南國詞壇主錢劉溫李元曹伍笑語同遊諸後賢風流輝映還
 千古

練湖

吳錫麒

春水還三面人家住竹溪舟師下帆去沽酒練塘西

泛舟後湖簡潤州諸子

劉奎年

端居倦煩疴迢遞郊外行改策緣澄湖理帆背山城涼颺動陰
 崕灌木縱復橫波紋共漣漪菡萏亦已生水禽立豪梁散犢臥
 洲汀微雨變新霽頽陽暖餘明念此時物感慨然憂慮并人生

不自察逐物徒營營
前瞻既云遙後願殊弗冥
將此一樽酒把袂將誰傾
沿洄遲叢薄默默絨中情

湖上晚渡

劉奎年

蒼烟橫山來松杉頂
半露烏鵲杳南北
明月照我渡湖邊
刈新稻燈火十萬戶
索酒歌慨慷掉臂不回顧
前瞻維摩居心知安去住

泛舟後湖有懷

劉奎年

只此尋鷗侶攜壺上野航
雨侵春草綠日射晚波黃
一字難工穩雙魚恨渺茫
那堪歸路月照我獨傾觴

湖上漁歌

劉奎年

全家泛宅寄湖濱
雨笠烟蓑不惹塵
尋入桃源邀客飲
落花一片水鱗鱗

年來穩臥狎苔磯
風月平章少是非
何處琴音空外起
水天拍拍鷺鷥飛

網得鱸魚盡四腮
偏教換酒上波來
風塵畧聽新聞事
歸語妻孥助送杯

鳴榔終日任風波
一曲吳腔好自歌
消受湖天三萬頃
碧山紅樹夕陽多

再泛後湖

劉孝祖

後湖亭子臨湖起遠抱山光近蘭芷我來泛舟荷花開置身若在蓬瀛裡漁樵兩岸自悠悠風送輕波瀉綠油酒醉詩成天氣朗不教名勝屬空遊

練湖

唐培英

五湖烟水何茫茫其中小者爲丹陽丹陽之山接京口群峰蜿蜒如龍翔懸流飛瀑各奔瀉雲水滴蕩成漁莊菰蒲滿岸漾寒翠湖水一色搖青蒼夜深月出東山旁魚鱗結屋龍爲堂馮夷弄珠神女舞金支翠羽交生光我時移舟泊河渚夢中但聽吳

歌長安得湖心亭子上臥聞十里荷花香

七月望後一日顧南炳吳藕莊方浚如邀同岑鏡西徐改

亭巖克齋姚敬香遊湖心亭觀練湖泛月而歸因作長

歌紀事

左 黃

昔我臥遊在瀟湘刻骨深愛雲水鄉練湖近可跂足望欲遊未得無時忘忽聞招邀具壺觴陽氣見眉意飛揚主人伊誰顧吳方蕭辰出郭一葦杭榜人隨鷗入菰蔣豁開異境非尋常白波倒浸吳天長氣勢直欲吞雲陽青草連空烟靄蒼流火胡爲鋪雪霜素練一匹千丈強乾坤晝夜浮茫茫造化機無盡藏中

有小亭枕篔簹藕塘圍叢筠香參天古木翠蓋張濃陰穿透
 玲瓏墻軍持未褪殘荷粧誰與湖心開佛場誠如慧海渡慈航
 將軍毅魄依空王多年紺宇尚巍煌四山環列如周廊嶂青半
 銜斜日黃樹留前代綠萬行暮與白雲時低昂遠峰有無何眇
 芒豈是金焦北固房或者泉山連蜀岡不然瑯邪遶建康更肆
 遐矚重彷徨何處家山是盛唐莫辨小姑娘彭郎玳筵敞設生
 公堂盤堆蕙蒸擷玉肪橫飛三雅酣瓊漿清歌一曲叶笙簧未
 邀明月天送將玉虬秋點催歸艤餘醺坐入冰壺涼今古湖光
 與月光湖月如故幾興亡是波是鏡孰參詳上下昭察道洋洋

世途得失火然湯若夢浮生競奔忙此境人生幾回當冷如吾

曹合相羊翳昔坡仙逸興狂七月之望盪蘭漿平聲本字典並見海峯古文註

赤壁歌誦窈窕章感懷夏口望武昌逝者如斯往未嘗消息盈

虛莫測量風月取用廉無傷今月既望夕猶芳後期一昔聚會

良銀漢無聲沒高商風清月朗水泱泱耳目所遇貪何妨得毋

追昔思頡頏僉欲御風凌虛翔嗟我五旬髮蒼浪眼淡繁華閱

滄桑勝地陪遊夙願償塵俗一洗平生腸我欲移家住練塘練湖

一名練塘飽餐雲嵐學休糧有時溯游水中央碧落為幙船為牀蘆

葦作垣芰作裳全收浩淼歸詩囊濯足休憶洞庭旁騁目此湖

窮八荒更願此湖變作玉浮梁一口吸盡高臥傲羲皇

和岑鏡西遊練湖原韻 左 潢

幾行白鷺引遊船泊到湖亭別有天秋遠山爲雲外友月明人是鏡中仙當窻翠竹涼逾淨映几紅蕖晚更妍此日良朋成雅集樽開初地敞珠筵

空濛一片望模糊彷彿倪迂水墨圖楚岫青迷前代樹 遙見安省諸山

地屬吳頭楚尾 吳天碧洗早秋湖壺觴幾度思追昔風月今宵乍屬吾

好是騷儔符俊及 在座賓主共八人 醉歸小艇各相呼 分坐兩船而歸

七月既望讌遊練湖亭和左巽穀韻 姚 熙

我將浮溟海窺衡湘乘大筏窮水鄉崑崙崙碣石引領望此願未易遂于心常不忘江南澤國水濫觴黃河一瀉通淮揚身所未到處妙境無可方湖山勝景推蘇杭烟波浩淼迷菰蔣登臨各隨興踪跡恒無常慙余碌碌無寸長偶然浪跡來雲陽花紅柳綠露白葭蒼光陰一瞬倏焉四霜探幽興未已足力幸尚強知有練湖勝扁舟接混茫直至湖心亭子窺中藏下有浮波拂浪之青草上有叅天蔽日之篔簹菱芡繞匝菡萏香漁歌互答魚網四張穹碑在亭碣在墻古寺一洗鉛華粧積土填成此道場繼有魏子乘慈航一見零落悲焚玉蠲貲爲修整佛殿重輝

煌旁添精舍前遊廊垣皆甃石塗雌黃藤蘿遶徑花木成行鴉
飛鵲噪分低昂開窓暢遊目千里析毫芒群峯入縹緲蒼翠環
僧房湖之四面多平岡中有陸路達建康山如連城走龍脉一
望無際神彷徨我非楚王客宛如來高唐地非武陵源幾欲誤
漁郎疑是博望之槎斗牛至疑是東坡邀客步雪堂於是集詩
牌調玉肪開歡宴羅酒漿清歌一曲和笙簧迎織阿兮初御瞻
靈匹兮乍將圍坐理觴政飛觥如飛鯉酒不厭醉風不厭涼披
襟臨皓臆肺腑生清光旣而懷古數興亾言之娓娓不厭詳當
日練湖之水尚汪洋曲阿賴以成金湯啟閘出水濟農忙旱乾

無此誠難當今年六月望雨急使君步禱感商羊頃刻甘霖注
萬姓喜欲狂練湖水勢大乃可蕩蘭漿欸乃還歌大田章民情
字謚民氣繁昌謀卒歲之衣禍薦苾芬之烝嘗舊穀旣沒新穀
量剗肉補瘡可勿傷吾輩得賞此秋芳亦由歲稔與時良佳興
未可遏去留且勿商難得遇此月皎皎水泱泱卽至東方旣白
亦何妨好與鷺鷥相頡頏如隨孤鶴橫空翔浮五湖釣滄浪朝
看日出來扶桑美景卽無盡得此可稍償且放詩腸兼酒腸瀛
洲何必非練塘行與知己裏餽糧相約長住水中央以石爲枕
竹爲牀冠則簪笠衣苧裳酒盞莫暫放得句付奚囊碁枰在案

茶鼎在旁身栖咫尺神遊八荒莫管塵夢幾黃梁看到滄桑微
有恨我將煉石尋媧皇

遊練湖和左巽轂韻

吳達

壯懷何必遊三湘蠟展閒尋白雲鄉練湖秋色儘堪望吳門回
首情難忘隔宵會飲會舉觴滿座欣聽白雪揚時值清平安四
方况稱大地接蘇杭載將吟興赴菰蔣人生萍合豈尋常空中
掣電走蛇長隱隱雷聲南山陽明珠洒遍衆山蒼起舞龍泉飛
雪霜三國會傳東吳強呂氏將軍蹟茫茫揚威侯像龕獨藏四
圍芙蓉中貧簪坐定心清聞妙香覓句有羅無可張斜陽迤邐

過城墻遠黛依稀向晚粧終年三萬六千場纔效坡仙一葦航
銀鈎鐵畫超鍾王崔鬼

御榻仰輝煌一亭突兀豁四廊門前壁立塗雌黃樂利永垂

詔十行歲旱無虞田價昂漸看薄暮屋微芒九州何處辨箕房湖堤
綿邈疑蜀岡六朝佳麗多平康撫今追昔空徬徨人物風流萃
晉唐天台事幻笑劉郎雅集日來登佛堂調羹味美勝鵝肪飲
酣渴劇思瓊漿階前蟋蟀亂笙簧明月清風各自將長江天外
走飛艇佑客歸帆乘夜涼燒殘紅燭戀清光一曲良宵待補亡
妙譜新聲不厭詳名高樂府頌洋洋左史筆傳續命湯蘭桂仙

述衆口忙詩在酒仙均莫當譬如猛虎驅群羊更闌宴罷興欲
狂小舫持篙勝盪槳縱情共賦窈窕章樂生盛世際時昌尊鱸
味旨日思嘗此後遭逢未可量天涯久客亦何傷贏得餘暇賞
秋芳茂蒼露白人意良扣舷而歌節按商銀河耿耿水泱泱氣
蒸雲夢相頡頏驚起閒鷗飛翱翔駭逐群魚躍滄浪莫問此湖
幾滄桑好把今宵遊願償我思縮地盡歡腸攜歸虎阜近山塘
貯以十萬萬餘糧讀盡奇書夜未央千人之石鑿爲牀橫塘之
葉縫爲裳古錦紫絲佩以囊梅妻鶴子列在傍睡去神遊歷八
荒醒食胡麻當黃梁無懷葛天並軒皇

月夜泛舟練湖

許鯉躍

高空微雨洗萬里鏡光明野水涵星動輕舟載月行麥柳連晚
磬漁火落秋螢何處風吹笛音流酒盞清

Blank columns with faint bleed-through text from the reverse side.

練湖志卷十

軼事

志郡邑者類蒐軼事誠以嘉言懿行可法可師逸韻流風可興可道皆將以維持風教紀綱大雅者也卽跡多創見事涉異聞亦如九鼎象物俾人知神姦而耳目無惑焉非細務也練湖周四十里方之羈邑不過如漢之有潛江之有沱廣狹良殊矣然而興廢互代瑣屑恒多舟楫所經詠諸閒發他如橋梁亭臺之點綴室廬墳墓之沿緣飛仙留蹟古佛傳燈無不足以增平湖之色而永水利之傳也爰

仿罷邑志例志軼事

漢宏璆墓在練湖上郡志

晉惠帝太安元年丹陽湖有大石浮二百步而登岸民驚譟相

告曰石來尋有石兵入建業

世說新語云謝中郎萬經曲阿後湖問左右此是何水答曰曲

阿後湖謝曰故當淵注停著納而不流

褚季野哀與孫興公綽同游曲阿後湖中流風勢猛迅舫欲傾

覆褚公已醉乃曰此舫人無可招天譴者唯孫興公多塵滓

正當以厭天欲耳便欲捉擲水中孫遽無計唯大啼曰季野

公卿念我

六朝宋文帝時名勝景湖車駕游幸其閒與侍臣顏延年各賦

詩以紀其事見文選與丁一道練湖議

梁昭明太子泛曲阿後湖詠左思招隱詩云何必絲與竹山水

有清音悠然遐覽郡志

歐陽公唐書云丹陽里本曲阿武德二年以縣置雲州五年曰

簡州天寶元年更今名有練塘周八十里永泰中刺史韋損

因廢塘復置以漑丹陽金壇延陵之田民刻石頌之

唐權文公德輿宅在練湖上按德輿有送叔赴晉陵詩序云德

與舊居丹陽去晉陵百里又有憶江南詩云結廬常占練湖
春歲久莫識其處通志

唐于逃聞奇錄云丹陽縣故湖側有仙姑廟姑生時能着履行
水上

上下湖內橫堤一十四里唐時居民所築郡志

南唐馮謐嘗對諸館閣言及元宗賜賀知章鏡湖事因曰他日
賜歸得曲阿湖足矣徐鉉答曰主上尊賢下士豈愛一湖所
乏者賀知章爾謐大慚

太平御覽云曲阿出名酒皆云後湖水所釀故醇冽也今按湖

水上承丹徒高驪山之馬林溪其水色白味甘

郡國志曰潤州邊波有湖名練塘京口出好酒人習戰故桓溫
云京口土瘠人糞無可戀惟酒可飲兵可用耳

宋左丞王存宅在練湖濱按存宅在郡城登雲門內此其別業
也存過丹陽舊居詩云漂泊經故園繫舟欵柴扉破屋他人
居昔隣今或非父老迎我飲祝我晝錦衣我謝父老言朴拙
非所期一官走塵土寔迫寒與饑去鄉未幾載頗覺儔侶稀
人事已可嗟况當白首歸泚泚練塘水綠楊陰漁磯有日尚
可耕誓將父老依邑志

宋廣西經幹范克信及子新城燮墓並在練塘鄉北落通志

宋詹體仁字元善建寧浦城人有異才鄉舉第一始冠第進士

歷泉州晉江丞宰相梁克家薦升太學博士攝金部郎中光

宗卽位提舉浙西常平務爲民除害興利謂浙右有漕渠非

止通饋運資國信往來而已蘇秀常潤田之高者寔利之於

是開漕渠浚練湖置斗門爲旱潦備

宋時茅山道官請佃耕種在北岡建立倉院後崇寧中臣僚言

潤州田多高仰及運渠夾岡小淺易涸賴湖以濟請別以沙

田賜之練湖仍令規畫修築

宋高宗時有豪民鍾彥等妄捏湖係荒開草場盡行耕種時有

韓運使題奏官鈔回買爲湖計用道鈔四十萬貫文立定四

至東至北岡運河爲界西至彭城雙廟爲界南至丹陽辰溪

爲界北至丹徒縣華村龍頭岡爲界

宋高宗時立巡檢司官巡視湖夫十名看守礎門丁一道練湖

議

宋建炎間值世亂練兵于湖內因號爲練湖

宋淳熙中錢糧臣以縣民錢及粟募民濬淤治圯以助荒政用

民力三十三萬六千二百九十有七米一萬八千八十石錢

二千一百三十一萬四千八百有奇遇圍湖堤栽楊柳蘆葦以防坍潰
馬陵橋在辰溪上長山八十四派水皆由此入練湖宋嘉定間里人馬萬里建郡志

咸淳二年有豪民步十七買囑賈平章門下四聖觀道士在湖耕種釘牌立賈府名色本縣題奏將步十七家產沒官發配真州仍行鎮江府有司發夫修築削去田埂盡復爲湖丁一道練湖議

宋蘇庠徙居丹陽嘗一就舉中程以犯諱黜安貧守道不事進取寄傲詩酒時游湖閒號後湖居士雖棄置人閒事而見義勇爲本其天性焉

宋邵彥字君美鄉舉第一由治平四年進士歷楊子尉下邳簿以病去官自號練塘真隱窮居二十年如一日客有勸其仕者謝曰泰而拘約而肆以此易彼所得未能償所失也

宋朱公翼字仲殊號後湖居士有詩見京口集
宋蘇養直居丹陽後湖盛夏納涼與客對奕有衣褐者通謁羅浮山人江觀湖旣見曰羅浮黃真人以公不好世之所好氣母已成令某持丹度公袖中出小合藥黃色而膏融養直以

置佛室後食蜜雪和以龍腦一夕暴下而卒所親記道人言
亟取磨飲之卽蘇紹興十七年歲旦與人約別翼日東方未
明披衣曳杖出門行步如飛妻奴子奔逐則已逝矣邑志

元初兵馬南來曾在湖屯兵湖岸遂廢後始復丁一道練湖議
湖頭有龍王廟嘉靖四十三年知縣李學道建每年五月十三
日致祭

明萬歷戊子年闢浚城河練湖香草河二水並達外濠不入城
內支河

明姜寶博極群書游唐荆川門萬歷癸丑登進士第三人選庶

吉士時嚴高當國公事外不一謁私門仕至禮部尚書敍歷
中外所至有寔績著有易傳補疑春秋事義全考詩文集而
練湖議及與當事論練湖水利書尤有裨于陽民

明姜志禮字立之萬歷己丑進士始授建昌推官白理學鄧元
錫寬游晉浙江臬副內遷尚寶卿合同官疏救楊左諸公魏
璫恚甚嗾言官糾以年老加太常少卿歸著有湖漕成案於
故鄉水利尤留心焉

練湖書院在城隍廟西明景泰開本府同知俞端建爲使臣駐
節之所因濱湖故名今廢基尚存邑志

練湖西後觀村有金龍廟屢興屢廢明崇禎間湖有廟石鼎忽
自土迸出又有牧童無故仆地代神厲言曰吾福此一方何
視廟廢而不修耶父老聞言惶駭遂復立廟以祀而置鼎廟
中見邑諸生楊志達金龍廟記

明崇禎庚辰年練湖出黑土可以代薪其用法燃煤民取以賣
錢酒肆醬園用之尤多葢菱葑根腐爛所成故名菱葑土郡
志

湖心有

聖因亭亭內有碑勒萬世永賴四大字康熙五十五年百姓建

恩圖報築墩于湖心建此一名湖心亭

古語云荷花开練塘邑人登廟廊自宋元祐至

國朝凡賢俊登庸其蓮必開開後遂絕原無種也邑志

長山在丹徒城南二十里山有泉與練湖通南畿志

練湖分流為南溪在縣南四百餘步東赴運河邑志

馬陵辰溪在縣西北三十里上有馬陵橋溪流入練湖邑志

湖南岸有倒潭在縣西二里邑志

鎮江漕渠在丹徒界者四十五里在丹陽界者九十里地勢如
建瓴上置京口閘下置呂城閘每冬閉閘蓄水以濟漕艘不

足則以湖水助之又去呂城十八里設奔牛閘水利官親臨
閘上俟漕艘畢入先閉奔牛閘後啟呂城閘以防水洩邑志
湖內田畝凡十萬三千有奇見丁一道練湖議

諺語云放湖水一寸添河水一尺

湖內有道人墩相傳湖內閻家宅後拔宅昇去墩爲開某修煉
處今邑人何斌然蓋此詳見練湖歌敘錄

陶靖節有經曲阿之作云目倦川途異心念山澤居望雲慚高
鳥臨水愧遊魚雲陽孫圖南云此詩雖非詠練湖而所謂望
雲臨水者非練湖不足以當之邑志

三山志云桓溫稱北府酒可飲謝元度與親舊書稱京口酒美
輿地志京口出酒號曰京清埒於曲阿又云曲阿出名酒醇
冽後湖水所釀也故朱柳詩云暫入新豐市猶聞舊酒香其
以堂以地以泉得名者又有數品

棟光亭在縣城東北隅蓋因可望練湖得名李仲練楊公濟有
詩郡志

泄橋在縣西十里以練湖蓄洩得名元泰定間建明成化庚寅
重建郡志

望湖亭在觀音山後五聖墩上舊名湖光亭嘉熙間改名一碧

萬頃丞相吳潛書頌章姓記宏治甲子重建

國朝順治八年改名萬人亭邑人王懋時為知縣吳之鏞建郡志

按亭原因望練湖得名王漁洋有登觀音山眺曲阿後湖詩

此其證也

三僊院在練塘鄉郡志

都官菴在練塘鄉女冠居之邑志

北岡在縣北十八里練湖上即秦時所鑿處邑志

縣志云邑西北有巨浸舊名練湖勢衝激縈迴下生魚鼈上

陂田每為勢家所侵宋賈偁道得之賈叡旋歸諸民自

明徃徃利歸豪勢豪去民復爭之死於訟者不知幾人案牘

芬如官弗勝理

縣志云山水之秀寔興人文雲陽世多忠義廉潔之士雖人傑

亦地靈也至於練湖茲土饒有利益更詳志之以俟覽勝者

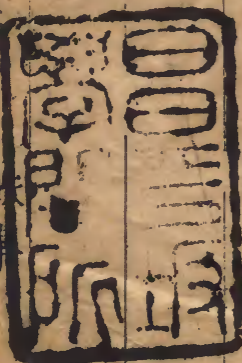
考焉

湖心亭旁有忠義祠節孝祠今徙學中

湖漕成案前明邑紳姜志禮著練湖考邑紳姜紹書著練湖歌

敘錄

國朝邑紳湯諧著



東月示

轉

