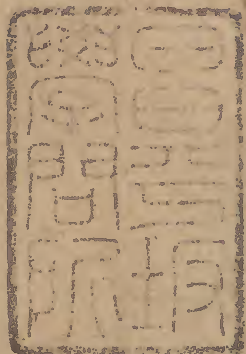


福州府志

七十一之四

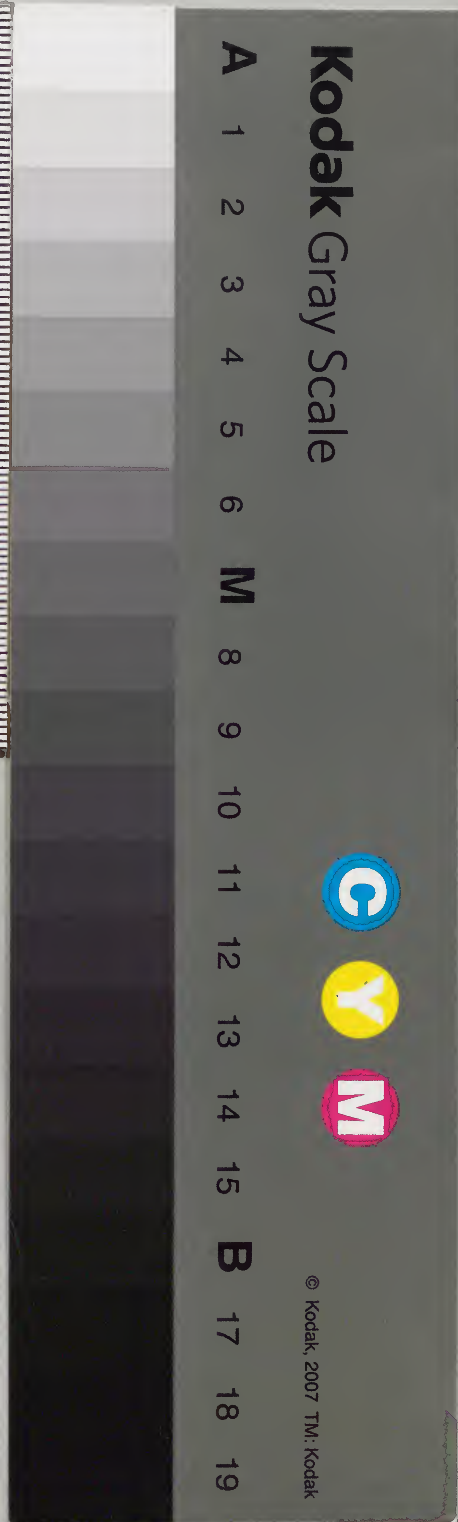
廿八



漢書門	
九〇八一	類
一〇三	函
一〇四	架
三〇	冊

内閣文庫	
九〇八一	漢書
一〇三	函
一〇四	架
三〇	冊

内閣文庫	
番號	漢 9081
冊數	30 (29)
函號	202 102



綴じ部(喉部分)の文字など開きが不鮮明な箇所あり

福州府志卷之七十一

藝文志二

著述

經類

易義一卷

陳襄

周易經傳集解三十六卷

林栗

易義十卷

周希孟

易解五卷

劉藻

易經發微三卷

陳德一

易學啓蒙三卷

易學或問二卷

俱鄭文適

六十四卦圖說

邵整

易講四卷

林希逸

漢書文庫

易說一卷 黃祖

易解一卷 潘炳

易解三卷 林萬頃

易鑑三卷 陳舜申

易說三卷 高曇

易玄神契一卷 葉子儀

周易集說三卷 林誌

周易說義十二卷 馬森

易說意五卷

易太極圖說一卷 鄭守道

周易通解十六卷 徐棉

北山讀易記十卷 王夢麟

上

洪範解六卷 劉葵

書說十一卷 黃幹

尚書集解五十八卷 林之奇

尚書本義十卷 林夔孫

渾灑發旨二卷 陳舜申

尚書解六卷 潘炳

書傳敷言八卷 馬森以上尚書

毛詩解八卷 李博

詩義十卷 周希孟

毛詩集解十二卷 林亦之

詩解四卷 林萬頃

國風小雅說二卷 黃祖舜

詩總旨一卷 鄭旭

詩辨考證四卷 何宗魯

詩說存固十卷 葉朝榮

毛詩人物考二十卷 林世陞以上毛詩

春秋經傳集解三十三卷 林栗

春秋講義十卷 林之奇

春秋義三十卷 周希孟

福州府志卷之二十一 經類

成

春秋集解十二卷 鄭文通 春秋元經十卷 邵整

春秋三傳正附論十三卷 林希逸

春秋王霸世紀二十二卷 李琪

春秋諸臣傳三十卷 鄭昂 春秋傳論十卷 郭墮

春秋解十二卷 林萬頃 春秋論斷三卷

春秋春王正月考一卷 俱張以盛

春秋左氏辯證六卷 謝鑰 辯國語二卷 林槩以上春秋

儀禮注解三十二卷 太常禮書一百五十卷

周禮纂圖二十卷 禮記講義二十四卷

禮例詳解十卷 俱陳祥道 周禮中義十卷 劉葵

古禮經傳續通解二十九卷 喪禮長編三卷 鄭文通

禮記說二十卷 俱黃祖舜 明堂制度冕服儀二卷 鄭叔豹

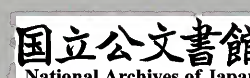
儀禮集傳集註十四卷 黃幹 考工記圖解二卷 林希逸

郊廟奉祀禮文三十卷 陳襄 考工記解一卷 林亦之

釋奠儀禮考正四卷 陳孔碩 儀禮圖十卷 楊復

周禮講義四十九卷 林之奇 王朝禮編七卷 劉砥

宋朝大禮記三卷 張宏圖 禮記解義十卷



北郊祀典三十卷

俱陳

禮記筮蹄二十卷

林春澤

禮記訂補二十四卷

鄧廷曾

禮記叩鳴集八卷

鄧原芳

禮記詳說三十卷

鄧原莊

禮記叅衡十卷

鄧原岳以上禮記

樂書二百卷

陳賜

琴譜三卷

林搏以上樂

孝經本旨一卷

黃幹

孝經正義一卷

陳合

孝報經三卷

陳烈

六經講義三十卷

黃幹

七經中義一百七十卷

劉夔

經說十卷

林觀過

六經章句二十卷

任文薦

諸經釋疑十卷

王士奇

六經總解二十卷

夏良規

忠經三卷

王向

諸經義方三十卷

林洪範

元統二十卷

林陶

五經蠡測五卷

蔣悌生

經術源流一卷

王應山坐總經

論語句解十卷

陳祥道

論語解義十卷

黃相舜

論語講義十二卷

林之奇

論語解八卷

劉砥

論語註一卷

林之奇

論語通釋十卷

黃幹

論語意原一卷

黃幹

論語知新十卷

林栗

論語精解十卷

林亦之

論語解十卷

陳藻

論語集解十卷

陳舜申

論語解十卷

倪登以上論語

大學解一卷

中庸解一卷

俱陳孔碩

中庸講義一卷 陳襄

學庸集解二卷 陳舜申

中庸章句一卷 林夔孫

學庸口義二卷 馬森以上學庸

續孟子四卷 唐林慎思

孟子解義十四卷 陳暘

孟子講義七卷 林之奇

孟子解七卷 陳藻

孟子集解七卷 陳舜申

孟子解七卷 夏良規

孟子解七卷 劉砥以上孟子

四書解義二十卷 陳舜申

四書講述十一卷 盧一誠

四書釋疑十卷 歐陽悅以上四書

史類

通鑑綱目朱墨二十卷 林文之

通鑑紀纂二十卷 林瑒

六朝史通六十卷 陳嘉言

史論三卷 朱金發

歷代史議十五卷 黃祉舜

諸史節畧十卷 王士奇

史論二十卷 林槩

宋編年備要十卷 鄭性之

南唐餘事一卷 陳舜申

兩朝寶訓二十一卷 林希逸

上庠後錄十二卷 周士貴

中興論言二十八卷 鄭寅永福僑之子

熙寧開封保甲勅二卷 許天山將

御史臺彈奏格一卷 李彌大

閩中記十卷 唐林諤

三山志四十卷

宋梁克家

林氏野史八卷

林希

重修閩中記十卷

林世程

一統志畧八卷

廖世昭

福州府志二十四卷

袁表

全閩大記五十卷

閩都記三十三卷

風雅叢談六十卷

俱王應山

晉安藝文志三十卷

鼓山志八卷

方廣巖志五卷

史觴二十一卷

俱謝肇淵

燕史一百二十卷

郭浩

使琉球錄六卷

謝杰以上諸史

子類

老莊列三子口義四十卷

林希

莊子解五卷

陳藻

莊子內篇三卷

林維屏

莊子與解一卷

林逸

楊子解義二卷

林之奇

伸蒙子三卷

林慎思

霧居子一卷

黃璞

繩子三卷

蔡蒙叟

諸子總解一百卷

陳德一

上諸子

志術一卷

劉康夫

忘筌書二卷

潘植

捫虱新語十五卷

陳善

源流至論二十卷

林駟

續源流至論二十卷

黃履翁

古今事類二百卷

高伯堦

孫氏策府五十卷

孫調

求心錄二卷

林公

北苑拾遺一卷

劉昇

治述十卷

鄭湜

鍾嶠嘉話一卷

余元泰

性理字辯一卷

格物啓蒙一卷

忠孝大訓一卷

女範一卷

幼學一卷

俱歐陽旸

初學提綱一卷

鄭旭

養正錄一卷

鍾耆德

兵書訂解二卷

陳舜申

曆集一卷

林文韜

夢書四卷

陳襄

致日經一卷

林震

堪輿管見一卷

謝廷柱

醫學真經二十卷

活人總括十卷

俱楊士瀛

荔枝通譜八卷

徐瀚

傷寒瀉痢要方一卷

陳孔碩以上雜家

集類

薛令之補闕集一卷 歐陽袞詩集二卷

陳去疾詩一卷 陳詡詩六卷

王榮麟角集一卷 陳通方詩一卷

歐陽玘詩一卷 林嵩賦一卷

林寬詩一卷 周朴詩一卷

林簡言詩一卷 韓偓詩集三卷

翁承贊畫錦宏詞集二十卷

黃璞文集二十八卷

沈崧錢金集二十卷

林無隱文集三十卷

林鼎文集二十卷

余瓘拾遺集二卷

以上唐人

陳襄古靈集二十五卷

劉葵明善集三百二十卷又居易集三十卷

湛俞詩一卷

王回文集二十卷

王同文集十卷

鄭俠西塘集二十卷

林希逸竹溪集九十卷

周希孟雜文二卷

林栗文集三十卷奏議五卷

李彌遜鶴溪集二十四卷奏議三卷又外制二卷

蕭德藻千巖擇稿七卷又外編三卷續編四卷

陳埜可齋說稿二十卷

陳德豫文集三十卷

陳伯魚澹齋目錄四十卷

林用中草堂集十五卷

王蘋著作集四卷

林楠橫塘集十卷

趙鼎藍溪集二卷

林夔孫蒙谷集一卷

陳舜申橫舟集十卷

林之奇拙齋集二十二卷

林陶文集四卷

黃幹勉齋集十卷

黃祖舜莊定文集十五卷

林適妙峯集四十卷

林學蒙梅塢集一卷

陳孔碩北山集三十卷

林安宅南海集三十卷

鄭文適庸齋集一卷

陳藻樂軒集十卷

潘枋詩集四卷又樂府一卷

林亦之網山集十卷

余咸熙文集七卷

李復滴水集一卷

高若虎渤海詩話四卷

鄧林虛齋文集一卷

林仲嘉京洛詩三卷

又詩文二卷

又指南集三卷

黃邦俊真陽其理集二卷又強記集八卷

林文之若存文集一卷

敖陶孫曜菴集一卷

郭陞梅西先生集二十卷

黃鶚容安拾稿十卷

謝翹晞髮集五卷

鄭東起自然機籟集

鄭所南錦錢集二卷

林搏詩集二卷

邵景文玉坡集一卷

曾逢震月林手鏡八卷

余偶克齋集一卷

程若中樂淵集一卷

林湜槃隱集十卷

鄭昭先日湖遺稿五十卷

陳德裕納齋集

高應松箕畝集一卷

黃洽奏議八十五卷

以上宋人

林泉生覺是集二十卷

林全小孤山人集二卷

王翰友石山人集一卷

以上元人

張以寧翠屏集四卷淮南集一卷南歸紀行一卷

林鴻鳴盛集十卷

王褒養靜齋集十卷

王偁虛舟集五卷

王堅三山樵稿二卷

鄭居貞閩南關隴集五卷

吳海聞過齋集八卷

陳仲完簡齋迂稿十卷

馬鐸梅巖集二卷

周玄宜秋集二卷

王恭草澤狂歌鳳臺清嘯白雲樵唱共三十卷

嚴烜師草齋集

唐泰善鳴集十卷

林鈍說鈴餘響集

羅泰覺非集四卷

鄭定澹齋集二卷

林紹林泉清響集一卷

林伯璟友漁集一卷

陳全蒙菴集六卷

陳申耘齋集一卷

鄭旭咏竹稿一卷

高棟木天清氣集十四卷又嘯臺集二十卷

又唐詩正聲八卷

林敏青蘿集三卷

陳漢臣榕溪集

陳登石田吟稿四卷

福州府志

卷三十一

集類

元

福州府志

九

三百四

林興祖棠陰清趣集二卷

洪英澹成集

洪順雞肋集一卷

鄭閻師章齋集十卷

林誌部齋集十五卷

陳亮滄洲集一卷

鄭珞訥菴集四卷

陳輝存菴集琴邊清唱共十六卷

林文秩梅湖集二卷

鄧定耕隱集一卷

陳叔剛絅齋集八卷

陳煒恥菴集六卷

高旭榕軒集二卷

王佐梅軒集一卷

謝士元詠古詩四卷

廖雲騰雲亭稿一卷

張澹孝友堂稿一卷

王俊日休集一卷

吳伯璋秋菴集二卷

王佐三留集一卷

林謹夫如齋類稿二卷又福唐雜詠一卷

邵銅湖重山人集

林瀚文安公集十卷

孟玘山房類稿四卷

謝琚菊存稿二卷

陳焯桐山集八卷

謝瑀敬軒集二卷

王鼎新齋集五卷又兩臺諫草二卷

又止吳錄二卷

許天錫黃門集七卷

林廷玉南澗先生集十二卷



林庭桐康懿公集十卷 劉世揚平嵩集十卷

陳明月臺間嘯集二卷 陳達虛窻小稿五卷

鄭善夫少谷集二十六卷

王希旦石溪集四卷 馬森恭敏公集十卷

林春澤人瑞集十二卷 王昂雲樹集六卷

林庭機世翰堂稿十二卷

王鑛冶山拙稿四卷 林世璧彤雲集二卷

鄭世威岱陽荅問六卷 陳元琰仙臨篇三卷

郭萬程子長集四卷 郭文洎享帝集六卷

何御白湖草十二卷 林懋和雙臺集六卷

王應鍾在音集六卷 魏文焮石室私抄四卷

林燠學士集十六卷 吳文華濟美堂稿四卷

葉朝榮芝堂遺草四卷 王夢麟金粟園稿六卷

謝杰北窓吟稿十三卷又杜律詹言二卷

王應山帝言錄五十五卷

謝汝韶天池存稿十六卷又碎金集八十八卷

趙世顯芝園稿二十八卷

邵傳青門集六卷 郭造卿海岳集二十卷

徐燠幔亭集二十卷

陳薦夫水明樓集六卷

鄧原岳西樓存稿二十卷

以上國朝人

論曰予嘗校讐東觀獲觀金匱石室之藏住代文士著述但有其目而書亡者蓋不可勝數也夫文士者窮歲月弊精神冀立言于後卒磨滅無聞何哉柳子厚有言非作之難而知之亦誠難也是故或籍甚當年而沒世不稱或流傳異日而生平寡和譬千里必顧于伯樂連城必辨于和氏夫文士者固亦有待于識者之知己也其所待者未定則其傳固有幸不幸者哉吾郡自唐相常公以文章誨後進當其時已彬彬然齒上國矣歷數百載間名藝苑擅騷壇者非無其人而乃今稍稍散失多不可考矣予時得其殘篇斷簡恨靡見其全蓋未嘗不為嘆息于知己之難也近代諸君其書俱存頗采行事之實庶覽者亦想見其為人

林文恪舊志

福州府志卷之七十一終

福州府志卷之七十二

雜事志一

雍門之操聽者酸心峴山之碑言之隕涕叢林寶
 地高士之所怡神絳節玉樞達人之所乘化至於
 灾祥變故之蹟委巷稗史之篇采風者所不廢也
 以其錯而成文也故稱雜焉世有饜梁肉而志膏
 歎者矣志雜事

古蹟

漢閩越王城在冶山無諸舊治也

明陳亮冶城詩
東西屹立兩浮

屠百里臺江似帶紆入郡山河閩故國雙門樓閣
宋行都自從風俗歸文化幾見封疆入版圖惟有
越王臺上月年年流影照西湖

歐冶池在冶山之麓閩越王鑄劍處

唐元和十四年置劍池院

風雨時波濤晦冥僧惟鑿濬池得劍環冶竈猶有
在竹林中者今築為貢院餘為民居所侵僅方塘
半畝

歐冶亭

宋太卿程師孟作亭自為序池南隴阜盤紆喬林古木滄洲野色跨濠而梁以通新

道遂為勝槩宣和中提刑俞向移歐冶亭木植於
南湖 國朝成化十五年鎮守太監盧勝移建於

歐冶池西十九年為風雨所圯

藏春洞府在冶山

舊為民居所占前建土神廟正德六年提學副使楊子器復其

地改廟為藏春洞府開門人治山東竹為十亭楊公去民後占匿

舊子城在越王山南晉太康中刺史嚴高謂故冶

城不足容衆將改卜焉圖以資郭景純遂拓而廣

之 舊志高將移城于白田渡嫌非南向景純指冶山之西越王之麓曰八百年當大盛矣高遂遷

于此郭璞遷州記桑田為海人事更改六旬甲子當有其害更重著衣周迴重載鄭國歸朝重關為

待鳥出木空千載不昧前有雙眉重施粉黛溪澗水來盡歸于海主揖其客客往主在穩首東日高

山鎮寨本自添金因成右允但見蛇影莫知坐亥事過方知知而未會龍山高高光照奕代巧婦能

裁得令人愛若解脩身得其終信市籠放火聚集磊磊有一老翁手把竹籥重添新宰在言不在銘

日泰康之載遷卜醜基四色軍城層巒三逕洪詩南流瑞龍北應其主螺女現對花峰千載不雜世

代興隆諸邦萬古繁盛仁風其城形狀如鸞如鳳
 勢氣盤拏遇兵不掠遇荒不饑逢災不染六甲子
 滿廢而復用 又有人得一石於城南釣龍臺刻
 云按晉太康三年太守嚴高圖越王山南之形勢
 以咨郭璞云方山秀拔于前二山環峙于後八百
 年後大盛識曰石間萃兀創危亭八百年前兆此
 名天降元精如漢佐岳陶靈氣似周臣中坻不見
 容舫路古渡應無病涉人好是褰裳待今日魯浦
 坊中人挺生年世寔邈石刻今不復存惟故老口
 傳猶可據云 又遷城識云南臺沙合河口路通
 先出狀元 後出相公

屏山樓在屏山之巔

正統十一年火後重建今圯

北國

屏山麓也山麓至巔從樣樓而下一望周遭
 皆屬布政司禁居民無種植其上溷傷龍脉
 近年豪右憑藉竊據污鑿日甚形家以為
 藩司最受其害清而復之則存其人爾

唐福州都督府儒學治

在今布政司右常州刺史獨孤及記

威武臺在城隍廟之東

宋熙寧二年郡守程師孟築子城并封其址為之今廢

威武營在開元寺東

吳置典船都尉造船于此其地今為民居

止戈堂在布政司內之北宋建炎中大將韓世忠

侍制程邁叅政孟庾破建賊飲至處

今廢李綱甌粵銘云相彼

甌粵民俗剽悍負氣尚勇輕生喜亂巨盜挺之蜂
 附蟻從曾未期年同惡內訌王師之來如雷如霆
 討叛舍服千里震驚鋒蝟斧塘猶敢強距轉戰逐
 北嬰城自固怒其鷲靡以杭裔獄翹其萌芽以激
 霜電肥牛僨豚一舉碎之宥彼脅從戮其鯢鯨兇
 徒逆儔尸相枕藉咨爾甌民自今以往愛育子孫

尊君親上焚爾甲冑折爾颺兵服勒耒耜以保其生孝慈以忠砥礪名節勤銘山阿敢告耆耄

坐嘯臺熙寧中太卿程師孟築

雙松亭蔡襄創自篆書額以上臺亭俱舊威武軍節度使衙今布政司內

久廢

萬象亭在宋府治燕堂之北今布政司內紹興十四年葉

夢得創今廢

還珠門五代僞閩所築今布政司南舊子城門正南曰虎節虎

節之外為重關即還珠門也宋大中祥符間改今名後燬于火國朝正德壬申重建尚書林瀚記

通津門在館前舊羅城惟此門尚存俗呼青門樓

嚴勝門在今府治東北隅宋有嚴氏居通干塚家鬻米取贏極薄時方憂

早太守夜夢神人告之必得如嚴者使禱羅致之果雨

瑯琊忠懿王故宅在慶城寺南唐侍郎于兢撰德

政碑猶巍然峙社中又有錢昱撰忠懿王廟碑

鰲峰勝觀亭在平遠臺宋嘉福院明林燦與憲長鄒善同遊詩載酒鰲亭四

望開居然城市絕氛埃林間五月涼颺動座上千峯翠色來勝地東山元着屐炎天河朔故啣杯群公暇日追陪忝欲賦登高愧不才

五雲閣在舊九仙樓之西唐李若初嘗登城西望有五雲當王霸宅遂

作冲虛宮此閣面對五雲故以為名宋宣和五年郡守孫埃建今廢

觀稼亭在烏石山之東

唐郡守閻濟美陸辭日德宗喻以農事到官首創是

亭今久廢

幽幽亭在烏石山東北隅

宋沈邈為候官令得釋迦院東北地作臺曰峻

青後十年復來守郡寺僧並臺作亭蔡襄至其下名之曰幽幽今廢

李陽冰篆般若臺記刻於神光寺華嚴巖

篆書云大曆七年著作郎兼監察御史李貢造李陽冰書此篆與處州新驛記縉雲城隍記麗水忘歸臺銘世稱四絕

頭陀巖在烏石山之麓

安文頭陀嘗磨石崖題云客至不點茶相看淡如水

白雲深谷中穩坐浮生裏

崔公井在烏石山

唐崔干飲之賞其甘美遂名

竹林井在仁慶坊內

舊傳井有金龍隱見宋紹聖淳熙間里人弗戒於火彷彿

見有撲滅之者

榕城

三山多榕治平四年張伯玉守福州編戶植榕熙寧以來綠陰滿城暑不張蓋宋程師孟

詩三樓相望枕城隅臨去猶栽木萬株試問國人來往處不知曾憶使君無

經史閣在府學內

舊九經閣宋大觀二年詔改名稽古景定四年燬咸淳二年帥

守吳革重建閣之下扁曰止善堂元至大二年以止善堂為經史庫凡書板皆貯于此

拱極樓在府城英達坊內

宋鄭性之建其扁理宗御書今碑尚存

舊閩縣治在今縣治東閩都坊內

西園在府治西

左高而右卑有池舊通潮府治諸竇之水皆歸焉宋每歲二月開西

園與民遊翫至三
月止今久湮廢

樂圃在宋提刑司內虛靜堂之北

二年提刑俞向

更新之庭之南有二亭東曰熙春西曰藏春遍植荔枝有樓曰荔枝樓左右二沼植蓮其中名曰清

逸總而勝之曰樂圃每歲二月府開西園
提刑司亦開樂圃各一月乃止今悉湮廢

都倉在府治西

舊名西坂倉今俗呼舊米倉巷

振衣亭在閩縣東

湯院中有溫泉宋嘉祐間郡守元絳閱郡圖得其名乃濬其源

巖石為井而環之以屋疏其餘于垣外宣和六年郡守陸藻命縣令謝垂脩温室四并振衣亭澣日

一啓非衣冠不許遊也今地

臨河務

宋州東南美化門古之南鎮巷九百貨舟載從此入故置直務今廢

控海樓在水部門河口進貢廠內

正德間市舶太監尚春建今頽

場

水晶宮在城西西湖上偽閩時跨湖築室周迴十

餘里號水晶宮每携後庭遊宴從子城複道中出

宋辛棄疾詞翠浪吞平野挽天河誰來照影卧龍山下煙雨偏宜晴更好約畧西施未嫁待細把江山圖畫千頃光中堆滌瀕似扁舟欲下瞿塘馬中有句浩難寫詩人盡入西湖社記風流重來手種綠成也陌上游人誇故國十里水晶臺榭更複道橫空清夜粉黛中洲歌妙曲問當年魚鳥無存者堂上燕又長夏覓句如東野想錢塘風流處士水仙祠下更憶小孤煙浪裡望斷彭郎欲嫁是一

色空濛難畫誰解胸中吞雲夢試呼來草賦看司
 馬酒更把上林寫鷄豚舊日漁樵社問先生帶湖
 春漲幾時歸也為愛琉璃三萬頃正卧水亭烟榭
 對玉塔澄瀾深夜鴈鷺如雲休報事彼時逢敵手
 香勅者春草夢也宜夏碧海桑成野笑人間江
 翻平陸水雲高下自是三山顏色好更看雨婚煙
 嫁料未必龍眠能畫擬向詩人求幼婦倩諸君妙
 手皆談馬酒進酒為陶寫回頭鷗鷺瓢泉社莫吟
 詩莫拋酒尊是吾盟也干騎而今遮白髮忘却滄
 浪亭榭但記得灞陵呵夜我輩從來文字飲怕壯
 懷激烈須歌者蟬噪也綠陰夏綠漲連雲拂翠
 空十分風月處着衰翁垂楊影斷岸西東君恩重
 教且種芙蓉十里水晶宮有時騎馬去笑兒
 童殷勤却謝打頭風船兒住且醉浪花中

澄瀾閣在西湖上

宋丞相趙汝愚改剏西湖樓為之先是子城有九樓今皆不可

考獨西湖樓遺址猶存水滸國朝萬曆三年按察使徐中行重建尚書馬森為之記明徐中行西湖對月東同遊詩千山雨後片雲無一棹風前興不孤入座詞人高北斗開尊明月滿西湖光依玉樹秋相媚寒照冰心病欲蘇此地夜遊經幾度未知何客得驪珠

頌德亭在府城西草市都

舊名西隱相傳唐郡守唐扶有惠民思之乃

更名頌德成化十二年知府唐珣捐貲闢地新之立石其中

越王臺在城南相傳越王餘善釣白龍于此故又

名釣龍臺

三山志以為無諸受漢冊即其地故址猶存元雅琥詩自古歐閩國富雄南琛

不與職方通江流禹畫縱橫外山入秦封蒼莽中逐鹿兵還神器定屠龍人去釣臺空海門日落潮頭急何處繁華是故宮國朝翰林翰詩乘閑獨上越王臺滿日興亡事可哀宋主行宮惟綠草考亭舊業半蒼苔樓船東去家何在雲谷春深花自開山色不知風景別還從江上送青來

全閩第一江山石刻在南臺

米芾書

南臺二大字在釣龍臺山

宋趙汝愚書

明極堂松風堂俱在時昇里報恩光孝寺內

今廢宋李

志定寓天寧明極堂詩久客若飛蓬猶欣得化宮
鬱勃炎蒸極巍峩棟宇雄疎林碎搖月虛館迥含
風萬戶軒楹外三山指顧中靈潮自朝夕太艸各
西東悵望關河遠蒼茫雲海空餘生寄間曠任運
學龐公翁

戰坂在城東北十餘里

五代時閩運三年南唐兵與李仁達戰于此今荒莽

中營址
猶存

陶竈在戰坂西

閩王審知築南北夾城陶磚于此
時審知令傳悉印錢文後國歸吳

越人以為
先兆云

龍跡石在興城里

唐廣德中忽有飛龍從地出白
晝風雷驟雨石上有遺跡焉里

人遇旱祈禱輒
應林謂為之記

古田溪山第一亭扁朱文公書在縣北

朱淳化二
年建今廢

閩清仙人坐化石在十四都舊傳張真人演法水

中坐化於巨石傍有九龍潭遊魚群聚其中雖洪

潦漲溢不散

長樂吳航頭今縣水次是也

閩中記云吳王夫差
乘船畧地至此故名

紫陽樓在二都後灣玄應宮東朱文公避學禁嘗

寓此

連江筠溪釣臺在縣西清河里濂湖山麓宋侍郎李彌遜隱其間築臺湖上釣魚為樂刻石志之舊址猶存

羅源仙人石在縣南二里許相傳昔有仙人遊此足跡猶存

永福太原石在縣治東唐泰初中邑王令秩滿艤舟于此邑人留餞夜深未至室人題詩云何事潘郎重別筵離情未斷妾心懸太原山下相思處猿

叫青山月滿船後縣令陳武祐刻之石壁今詩磨滅惟太原二字在

福清祭苗墩閩王審知祈穀處在縣南隆仁里傍有鼓樓亦閩王築堤障海建之

軍寨在縣西善福里石竹山下宋初宿重兵於此禦盜故名今傍村猶有名虎屋者

古屯在縣西善福里邑人屯兵之所
蒼霞亭扁蟠桃塢石刻並朱文公書在靈石寺
論曰昔李文叔以洛陽盛衰為天下治亂之候思

深哉其言之也閩土越在海隅自無諸佐漢蹙項
誅秦出而與上國齊衡元功較烈矣嗣是同文鄒
魯建屏藩垣固東南一大都會也余嘗陟釣龍之
高丘探射鱗之幽壑溯澄瀾之遺渚訪拜劍之崇
臺千百年間漠然徒見山高而水清冉冉征途誰
是長年可以問者卽從來多古亦不過臨眺躊躇
而已蓋時之盛也公卿大夫列第開邸鑿石疏泉
其民老死不見兵革而四時嬉遊歌舞之聲相聞
迨及其衰則兵車蹴蹂烟火焚燎而高臺大榭奇
蹟蹟名丘鞠爲黍禾翳爲榛莽矣三山與區風稱樂
國鏡其往蹟察其流風隆替廢興謂非天下治亂
之候不可也抱杞憂者當重有省焉

之刻不可出... 園登其... 雜事志二

福州府志卷之七十三

雜事志二

宅墓

唐閩陳去疾宅 桂枝坊

虞寄宅 遂勝里東山名虞公菴

侯官黃璞宅 在縣治北黃巷

長樂林慎思宅 在縣治東籌峰山下

福清陳燦宅 在縣治西南閩讀山

宋閩陸琦宅 在縣治東秘書巷琦本名宣嘉祐進士二子蘊藻歷官秘書郎今訛

福州府志 卷之七十三 宅墓

為篋
梳巷

陳簡能宅

在縣治東
忠順坊內

許將宅

在縣治東署
日狀元坊

湛俞宅

館前

朱倬宅

在縣治西太平公
輔坊今枋門也

朱敏中宅

在縣治東
朱紫坊內

張翬宅

在永北
里磕源

鄭昭先宅

在江左里洋嶼真德秀
名其堂曰畝宮并為記

陳塏宅

在大義坊今名
榮繡為塏建立

陳鞞宅

在縣治南
今名花園

陳貺宅

在鼓
山下

蔡伯稀宅

在縣治東蔡奇童
巷今訛為綵旗巷

鄭湜宅

在南郊外
城門山

候官劉藻宅

在縣治北
安民巷

陳烈宅

在郎
官巷

劉濤宅

在郎官巷濤數世
郎官因以名巷

王益祥宅

在衣錦坊
今世其居

黃朴宅

在烏石山
鱗次臺

鄭性之宅

在耆德魁輔坊
今日吉庇巷

鄭穆宅

在文儒
坊巷

陳襄宅

在八都
古靈山

林安宅宅

在十都
嶼頭

潘柄宅

在瓜
山下

古田林用中宅

在縣
北隅

閩清陳祥道宅

在二都鍾
湖山下

長樂陳烈宅

在二都陽下其後
徙候官郎官巷

鄒異宅

在縣治西
賓賢里

陳剛翁宅

在縣治東
翰林坊

連江李彌遜宅

在清河里濂湖
上有釣臺遺跡

福清鄭俠宅

在縣治南
鄭公坊

林搏宅

在靈石山
九疊峰下

永福陳表臣宅

在縣
治東

林學蒙宅

在龍
門山

梁巖老宅

在縣
南

元永福王

翰宅

在三都
觀獵山

漢閩閩越王無諸墓

嘉崇里今有祖廟亭
亭後一阜即其墓

閩越王郢塚

遂勝
里

侯官東越王餘善塚

舊懷安
盛基谷里

唐侯官丞相王搏墓

在閩山塔院之西按本傳搏
貶崖州賜死藍田驛舊志載

卒于此
未詳

長樂水部林慎思墓

十四
都

五代侯官梁公張睦墓

在十都
赤唐山

閩王審知墓

舊懷安蓮花山下唐賜神道碑張
文寶撰文宣德四年為盜所發有

司修治萬曆三十六年裔孫臨海
王亮以苑馬卿謫轉運判重脩

左司陳守約墓

固始人後唐為左司員外郎晉
天福二年避亂來閩卜居城南

之上渡稱江南陳是也
墓在九都白泉院前山

祭酒湛

溫墓

一都祭
酒嶺

光祿大夫馬 浙墓 固始人南唐時徙閩隱二

宋閩丞相許文定將墓 樞密許應龍墓 俱遂勝里

侍郎鄭文肅湜墓 城門

侯官宗正丞林文昭之奇墓 一都清泉山

太師陳忠肅韓墓 九都龍湖村

樞密林安宅墓 三都獨松寺傍 侍郎張 廡墓 睦之子鳳坑山

通判楊宏中墓 四都厚山 祭酒鄭 穆墓 北平里

員外郎劉若虛墓 越城 龍圖張 覺墓 三都馬鞍山

少卿任文薦墓 厚 龍圖陸 藻墓 敦業鄉太平里

丞相李忠定綱墓 十九都大嘉山

丞相朱忠靖倬墓 二都沙山

御史黃 瑀墓 朱文公熹撰墓志

知安慶府黃文肅幹墓 幹與父瑀墓俱六都長機山

脩撰陳孔碩墓 二都前園南山 樞密黃 洽墓 一都靈光山

提刑王益禘墓 二都蓮花峰

閩清博士陳祥道墓 賀恩里白雲山 長樂丞相鄭性之墓 六都院山 安撫林安上墓 十都蘇風山

尚書趙忠清汝騰墓 在縣治左隔溪祭酒里

樞密高應松墓

五都泉元里

朝散陳

容墓

在龍臺山

尚書趙以夫墓

縣城東正統間被發

運江學士李彌遜墓

新安里石門寺側

丞相鄭文靖昭先墓

鳳凰山

少保常

挺墓

光臨里張旗山

先儒劉

礪墓

寶林寺東

羅源尚書陳顯伯墓

臨濟里九龍村元末為盜所發

永福提舉黃定墓

一都下倪山

縣令朱庭傑墓

在桑溪原

福清參軍鄭俠墓

新豐里木南山

僉判敖陶孫墓

東山

先儒劉

砥墓

脩仁里應乾寺西

孝子林正華墓

方城里震辰山

隱士林公遇墓

清遠里翁坡山

元閩布衣鍾耆德墓

遂勝里

御史韓

準墓

鳳丘山

候官都事藍

光墓

二都玄沙山

永福學士林泉生墓

二都

總管王

翰墓

龍泉山

國朝閩布衣羅

泰墓

三角池

知府林元美墓

贈尚書樟林山

都指揮林觀墓

合北里環山有

司營苑井觀閩縣人遇知功累陞錦衣衛都指揮僉事上嘉其篤慎命

成祖於潛邸以靖難黃秀三百九十

署春官郎中奉使朝鮮悉卻魏驢上聞賜綵衣麟袍寵之仁廟卽位勅鎮陝西進階昭勇將軍宣宗登極念觀舊勲馳驛召還仍掌衛事卒計聞遣官諭祭護喪歸葬子斌世襲錦衣衛都指揮僉事

侍讀陳叔剛墓西集里蔡庄山

按察使林頌墓合北里長灣

副使陳叔紹墓西集里蔡庄山 布政陳煒墓積善里玉水山

孝子黃恭墓易俗里寶月山 叅議鄧珙墓遂勝里橫嶺山

御史邵銅墓未南里湖重山 知縣高瑤墓秀嶺

侍郎吳復墓仁惠里黃嶺山 同知李廷儀墓斗門山

御史陳崇墓孝義里金鷄山 知縣黃源大墓鼓山黃使山

太子太保贈少保林康懿庭楊墓樟林山有司營葬

通政叅議林炫墓蘆坑山 按察使洪順墓時昇里上渡山

都給事中許天錫墓東山 副使陳墀墓西集里鐵牛山

都御史陳達墓蔡庄山 祭酒龔用卿墓嘉崇里獨山

布政陳暹墓大田驛山後 中允陳謹墓至德里洞山

尚書謝杰墓光俗里營前山有司營葬

葉烈婦墓嘉登里

候官尚書黃襄敏鎬墓六都芝田山有司營葬

康靖王墓草市都茶園山永樂間古麻刺國王入貢以疾卒賜謚及葬春秋祭之

侍郎薩 琦墓 大夢山有司營葬

給事中葉福墓 一都前園山 教授鄭 閻墓 祭酒嶺

副使林 玳墓 二都雲塢山 御史林 塘墓 二都何厝坑

叅議謝 琚墓 貴安山 布政黃 澤墓 旗山

都御史陳紀墓 在大鳳山有司營葬

尚書林廷選墓 妙峰山有司營葬

右都御史王鼎墓 在高安山有司營葬

都御史陳則清墓 象山有司營葬

尚書張襄愍經墓 芋坑山有司營葬

長史鄭伯和墓 高安山 少卿謝 普墓 佛國山

副使舒 汀墓 西禪山 知府林春澤墓 五都錦溪山

尚書馬恭敏森墓 西禪山有司營葬

侍郎林應亮墓 院坑山有司營葬

尚書林文安瀚墓 龍腰山有司營葬

尚書林文僖庭機墓 沙溪山有司營葬

布衣吳海墓 雞心巒以屬候官上屬 脩撰王 褒墓 浮倉山

編脩陳景著墓 螺峰山 知府鄭 珞墓 龍腰山

諭德林 誌墓 二都趙府山 良

知縣袁 達墓火峰山 都給事中姚銑墓桐口山

右都御史洪英墓在火峰山

副使林文秩墓斗門山 審理林文積墓十都斗門山

御史嚴 烜墓陽崎白角山 僉事高 旭墓

孝子高 均墓俱文山 郎中林廷琛墓十都赤塘山

都御史謝士元墓九都雞籠山

布政車寧墓杜塢山 參政王 佐墓二都鵬搏山

布政謝 瑀墓二都印石山

侍郎王克復墓望北臺山

教諭林 鈿墓梅亭山 處士傅汝舟墓明倫山

尚書林 泮墓二都鵬搏山 參政陳元珂墓草市都五宰嶺

郎中鄭善夫墓梅亭山

處士馬 驄墓群鹿山贈尚書有司營葬 教諭吳伯璋墓白水塘山

郎中高 鳳墓梅亭山 主事宋 宣墓北嶺下桑畝山

參政王 俊墓螺峰山

都御史林廷玉墓三都杜塢山 知縣廖雲翔墓社壇山

副使高文達墓九都黃埔山 同知王 介墓杜塢山

知縣張 濬墓九都齊坑

副使劉世揚墓

群鹿山

教授袁宗耀墓

鳳池九峰山

侍郎鄭

漳墓

三都程由山 有司營葬

郎中王希旦墓

二都竹柄山

主事王

昂墓

二都五峰山

叅政王應鍾墓

二都五峰山

副使陳子文墓

三都戰坂

太卿陳聯芳墓

一都馬坑山 有司營葬

少卿袁成能墓

三都澗田

布政鄭雲瑩墓

一都岳山

尚書林文恪燦墓

芋原山有 司營葬

布政陳

璧墓

桐口山

廖貞女墓

苦參山以上 舊屬懷安

古田學士張以寧墓

極樂山

長樂善書陳仲完墓

十九都大溪山

典籍高

棟墓

二都半占山

脩撰馬

鐸墓

龍臺山

僉事吳

實墓

二都龍門

脩撰李

騏墓

十都龍窟

侍講陳

全墓

十九都靈峰山

評事林公黼墓

十三都鶴嶺

太卿陳文沛墓

六都西峰山

侍郎鄭恭介世威墓

麒麟山有 司營葬

布政陳時範墓

閩欽仁里 飛鳳山

郎中林世章墓

閩欽仁里 杜崧灣

陳義姑墓

十三都翠微山

林貞女墓

嶺西山

連江叅議孫 芝墓永貴里 副使林 錦墓清河里

尚書吳襄惠文華墓保溪山有司營葬

永福檢討王 偁墓龍泉山

福清布衣陳廉墓塹柄山 布政翁世經墓董坪山

都御史陳仕賢墓善福里 叅政薛曾墓西滄山

都給事中薛廷寵墓福唐里南山

知州贈太子太保葉朝榮墓羅灣山

知縣林庭植墓港尾山

論曰式間封墓教之上也故文靖之宅仍以遺其

子孫表忠之觀為之戒乎樵牧雖其人與骨皆朽

矣而故家尚存遺墟可識過者自低回不能去云

閩自晉迄今陵谷屢遷滄桑幾變第宅新主衣冠

古丘余嘗為之四顧其東則張龍圖柔直故居其

西則古靈陳令君之里也翹然北望而李忠定之

封鬣若芥若坊轉盼清泉則瞻林文昭之遺碣摩

挲惆悵墓木拱矣至於余相國之院落陳崇公之

壠樊不過烏衣夕陽寒烟衰草誰復問者嗚呼計

其一時宏麗豈不連中天之雲而錮南山之石哉

乃百世而後其所謂不朽何如也曩林文恪先生
削舊志所載余深以下數人茲又削陳誠之後之
視今猶今視昔涉世者可以鑒矣

雜事志三

寺觀

城中

開元寺在府治東芝山之南梁太清三年建舊曰
靈山尋改大雲唐初曰龍興開元二十六年以年
號改今名旁有莊嚴寺宋慶曆中合二寺地重建
更名開元莊嚴禪寺 國朝為祝釐之所佛殿南
有亭又南為靈源閣亭東有平懷堂堂北有經院

鐵辟支佛高數丈唐御史黃滔記之下有古井

明王

恭詩城裡青山聞梵音靈源高閣影沉沉鳥邊祇樹人烟近象外雲花野照深苔色滿廊行履跡月明空界印禪心自憐人代多氛垢未得焚香禮道林

萬歲寺在九仙山之西有塔七級曰定光塔唐天

祐元年閩王審知建梁開平中表請於朝祝天子

壽取其名也宋乾道中丞相史浩改為華封定光

寺 國朝正德十二年脩萬曆十一年重修尋復

頽廢四十年脩葺

元黃鎮成重脩定光塔銘福城之東山惟九仙岌岌浮屠上出

層巔八方翼舉七級梯連深蟠厚載高薄重玄昔光載襪四百作鎮藩方漂搖風雨綿歷星霜未楹机隍莽莽披猖惟寶峯師與念維惻弗葺斯墜靡邊居食其徒慨然聳義感激有志必就惟堅願力踵門于羨行市丐餘纍脩于寸積重于銖石礮川運材伐山輸堅良締構故弊更除寒暑六經載營載度崇崇金碧峩峩丹雘制若地湧視猶天作育國分光圖澄識鐸惟茲偉功匪志弗成卓哉弘願振古作程天地至久日月至明侔貞配永視此刻銘明王恭萬歲寺塔詩絕頂層標出半天于山宮宇翠微連雲飛百粵滄波外鳥度千峯夕照邊平遠臺空秋珮冷毗盧閣靜夜燈懸屠龍射鱗今何在蔓草荒陵幾度烟

法雲寺在九仙之南五代唐清泰元年閩建初名

地藏通文寺宋大中祥符三年賜額 國朝宣德

中重脩有千佛閣吸翠亭

明王佐詩巍巍紺殿擁層岡此日登臨野趣長

貝葉獨聽雙樹法金猊晴吐一鑪香雲騰瑞氣連禪榻雨落雲花滿石牀惆悵忽聞鍾梵定數聲歸鳥背斜陽

法海寺在羅山下本孟司空宅也初寺在城南閩

徙城西晉開運二年唐兵壓境遷今所為興福院

宋祥符中改今名有羅山堂金積園萬綠堂諸勝

國朝嘉靖初廢萬曆己亥復為寺

慶城寺在縣治東北本王延義宅石晉天福七年

捨為永隆金身羅漢院宋祥符三年賜金額并高

麗銅佛二石筍小木塔今廢

普光塔寺在城東甘棠坊內宋熙寧五年建有塔

五級國朝洪武間增為七級今塔燬寺僅數楹

後壁有宋畫金碧佛像

安福院在丁戌山上唐咸通十三年建梁乾化二

年閩王審知建木塔七層俗呼新塔今廢

雪峰菴在福星坊內本雪峰寺廨院今廢

九仙觀在九仙山之巔宋崇寧二年建舊名天寧

萬壽觀紹興間改報恩廣孝寺更光孝政和間郡

守黃裳增創樓閣元至正初改今名 國朝永樂

間重脩有寥陽殿存今喜雨樓今玉皇閣舊址萬曆辛卯歲郡

人左布政使林懋和捐千金重建明林鴻詩仙出有樓觀虛爽軼浮埃昔日九仙人跨鯉茲山來赤鯉去不返仙人安在哉空餘彈碁處白石生蒼苔至今羽人居往往聞風雷檄雨古壇暝禮星寒殿開嘗聞至人言內景融春臺群生若芻狗大道如嬰孩

嵩嶽觀在丁戊山之南稱中山嵩嶽崇福行宮今

廢以上閩縣

神光寺在烏石山之麓唐為金光明院後改名大

雲大中間為監軍孟彪南莊越歲捨為寺請於朝宣宗夜夢神人發光殿庭覽奏異之賜今名國

朝成化十九年重建有絳月蘭若紫雲禪窟幞頭

石唐歐陽衮詩香刹懸青磴飛樓界碧空石門栖怖鴿慈塔繞歸鴻有法將心鏡無名屬性通從來樂幽寂尋覓未能窮

仁王寺在神光寺西石晉天福三年閩連重遇建

初名道清天王院後更今名 國朝洪武間脩萬

曆甲午重建有雨花閣橫山樓宋鄭俠仁王寺橫山閣詩案俯橫山

跨海來拂雲高閣為誰開荒溪古木閒猿洞明月白沙空釣臺曉日東峯龍夭矯秋風西峽鳳徘徊居然靜卧江南岸天塹波濤亦壯哉

南澗寺在神光寺東梁大通六年居士蘇清捨宅
為之唐乾寧二年閩王創天王殿三年號南澗護
國天王合菴十二為寺以居澗傍故名有石佛像

唐歐陽詹記萬物闐闐各由襲浴無襲無浴而忽以然苟非妖怪實為珍慶斯石像者其珍慶歟始孕靈韞質兆朕未見則峨峨巨石岩峭山立鎮郡城之前阜壓蓮宮之上界海若鞭而莫動天時泐而終固皇唐天寶八年五月六日清晝忽騰雲旁涌驟雨來集驚飈環駭軒訶杳冥雄雄者雷駭然中震迸火噴野大聲殷空岑嶺躡蹠潭洞簸蕩湏臾風雨散雲雷收頃劈輪囷斬然中闢南委地以稊落北干霄而碣樹不上不下不西不東亭亭厥心隱出真像三十二相具八十種好備列侍環衛品覺有序莊嚴供養文物咸秩端然慈面儼矣儀形似倚雪山而授法如開月殿以跌坐異矣哉不

且物之堅莫堅於石况高厚廣袤又羣石之傑一朝瓜剖中有雕琢其為造石之初致有相而外封乎其為有石之後入無間以內攻乎噫不可以人事徵請試以神化察巍巍釋氏發揮道精其身既傾其神不生等二儀以通變齊四大而有力教于時有所頽靡人於教有所忸怩則為不可思議以煦以吹故示此無跡之跡難然之然俾知我存存我之門經曰千百億化身蓋隨感而應茲身者則百億之一焉昔諸佛報見皆託於有命則有生有主則有滅曷若因其不朽之物焉乎不動之基形既長存法亦隨是與夫為童男而出世假長者以來化玄玄之微則雖一永永之利則不侔可以禮足而悔罪寄影以安樂予則求福不回者焚香跪仰或從釋子之後故於曠之餘仰書普眼菴頭陀其所出來貞元六年七月十五日記

靜勝軒唐歐陽衮南澗寺詩春寺無人亂鳥啼藤蘿陰澄野僧迷雲藏古壁遺龍

象草沒香臺抱鹿麕松籟泠泠疑梵唄柳烟歷歷見招提為耽寂寞親禪侶莫怪閒行費馬蹄

石塔寺在南澗寺東唐貞元十五年德宗誕節觀

窳使柳冕以石建塔賜名貞元無垢淨光石晉天

福二年王延義重建 國朝永樂宣德景泰成化

間屢脩葺今為居民侵沒一塔僅存

地平伽瑜教寺在烏石山北元至正十七年建

國朝景泰六年改為法禪寺俗呼地平堂今廢為

養正書院復改為提學道

五百羅漢寺在烏石山之麓木雪峰解院梁貞明

五年閩王審知夢僧數百奕奕有光所至有雙楹

並池日尋而得之改今名今廢為常豐倉

紫極宮在英達坊內唐建今移在還珠門已上候官

華林寺在越王山之麓宋乾德三年郡守鮑脩讓

建初名越王吉祥禪院 國朝正德間賜今額舊有

大中寺在鍾山梁太守袁士俊捨宅為之隋改為

鴻業寺唐初更名福唐大中四年賜今額舊有定慧塔九

層八百羅漢像觀音像今廢



乾元寺在城北本無諸舊城也晉太康中遷城以爲紹因寺唐乾元三年賜額有栳石金鷄井飲馬

池今廢爲民居

迎仙道院在浦尾官園前宋時迎白玉蟾居此嘉定二年賜額今涵入民居

西河道院在眉壽坊內元大德九年建傍有玄壇祠

劍池院在越王山劍池之上唐元和十四年建

斗佛菴在華林寺西北國初建

越山菴在華林寺東國朝萬曆中建

冲真道觀在登雲坊元至正二十年建有瀛航亭

國朝正統初知府張徽脩成化間知府唐珣重修

烟霞觀在子城坊今廢明王偁詩累月看花柰醉吟不知春樹變鳴禽偶隨

芳草同閒屐靜拂孤雲響素琴塵世關情人事少松壇期宿夜燈深明朝入洞觀基去未許樵夫得見尋以

上舊懷安

閩縣城外

鼓山白雲峰湧泉院國朝復以爲寺有華嚴臺

妙峰閣一多菴卿坐軒憇睡室無畫門嘉靖二十

福州府志 卷之二十四 寺觀 七 成

一年二月為野火所焚今僅存白雲禪院在山趾

明陳輝詩聽梵來山寺逢僧懋石樓風泉行處滿

花竹坐來幽林晚嵐光入潭空雲色秋上方微月

白相送虎溪頭黃澤詩芳削峰高紫翠深閑隨飛

錫到雲林橋邊草露沾行屐礪外松風度梵音雪

漢昔勞青嶂夢烟霞今遂白頭心忘

東禪寶峰寺在白馬山郡人鄭昭勇捨宅為之舊

改為報恩光孝寺元至正中重建有放生池芙蓉

閣東野亭蔡襄書扁清陰亭 國朝成化三年改今名

嘉靖間廢宋程師孟上巳遊東禪詩出城林逕起

處幾番身醉荔支前百年騷客來間寺三二月遊

入作樂天更愛堂前迎太守路頭先墜碧雲鞭

海印菴在東禪寺傍元至正間僧雲谿建號梅邊

小隱又曰水竹幽居與客彈琴賦詩其間貢師泰

陳高俱有記

寶月寺在易俗里唐乾寧初建宋乾道六年陳誠

之請為功德院改廣因報先院 國朝末樂元年

重建為寺今廢

玄妙觀在東嶽廟東閩時建為東華宮宋祥符中

稱天慶觀元元貞初改今名 國朝正德間重脩

能仁寺在東嶽廟之西 國朝萬曆間建

華嚴寺在埔頭宋太平興國八年建卽地藏塔院也其地本唐翁承贊故宅有畫錦亭狎鷗池今廢

栖雲菴在金雞山之巔 國朝嘉靖間建

雙溪菴在孝義里雙溪舊神光莊也 國初建

大乘愛同寺在東山梁大同六年置大乘十二年

置愛同唐大中十一年合爲一宋元祐中許將請

爲功德院中有夜光臺神僧室放生池今廢宋李綱訪

許子大於大乘寺詩物外仙家長自春隱淪何必爲迓秦祗因榴洞贈花者便是堯源種樹人丹荔

枝頭呈燦爛白雲峰頂玉璘珣主

文殊般若寺在東山唐景龍四年建成通中賜額

國朝成化七年重建寺後有山相傳產金沙今廢

聖泉寺在東山唐景龍元年僧懷一見二禽翔噪

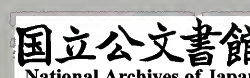
於地劬得泉因建寺舊名法華先天二年賜今額

唐劉軻記有李邕懷道塔碑皇甫政懷一塔碑明陳

亮聖泉訪殊上人詩步入金沙地禪居偶閉關碧雲凝曙色紅葉滿寒山尚覺香綠淺空携俗慮還

三車何處演却放白牛閑吉祥寺在橫山宋景祐元年建 國朝成化間重

建嘉靖間燬萬曆初復建



報恩光孝寺在時昇里宋崇寧二年王秘監祖道
建于浮橋之南危亭百級波光入戶真江南之勝
也政和初改天寧萬壽禪寺紹興十三年改今名
藏六菴海月亭來薰亭今廢

瑞迹寺在甘泉山之東唐咸通元年建 國朝萬

曆初重建

龍瑞寺在永南里唐建

雲林寺在永南里宋建

真隱院在永福里唐光化二年建地近西峽往來
必憩于此有且止堂今為公館

方山寺在方山陳天嘉元年建有阿育王塔及石

壇石床石碁局

有唐賈島童
敬國師碑銘

枕峯寺在西峽渡南宋建隆元年建驛道往來候

潮者憇於此

國朝正統九年重建

宋劉克莊詩
石磴招提古

松蘿暝不分排雲雙樹轉隔水一鍾聞林影迎殘
雨山光倚夕曛醉來歸路遠秋思正紛紛王十朋
飯枕峯寺詩飯罷匆匆別勞生可
奈何不能留一宿有媿此峯多

吉祥寺在枕峰寺傍宋景祐初建

國朝成化間

知府唐珣重建

梁山寺在還珠里宋建今廢

混元堂在紹惠里元建今廢

靈洞寺在至德里唐建

太平興國寺在光俗里舊名咸通般若宋賜今名

今廢

雲門寺在雲門山宋紹興初大慧禪宗杲居此嘉

定中建寺 國朝永樂間重建明林鴻詩龍宮臨水國鳥道入烟蘿

海曠知天盡山空見月多鶴歸僧自老松偃客重過便欲依禪寂塵纓可柰何

石泉寺在江左里 國朝洪武二年建

海文殊寺在嘉登里

候官縣城外

西禪寺在永欽里怡山一名域山寺歷其上即王

霸所居也唐咸通八年觀察使李景溫招長沙瀉

山僧大安來居五代唐長興中更名長慶宋天聖

中脩葺 國朝宣德二年重建有奎華閣明遠亭

紫翠亭放生池明鄭善夫詩一春伏枕鶯可憐病起野池明白蓮偶齋梳頭出城郭

便因看竹到西禪天晴求食鳥雙下日午閉門僧獨眠明發螺江有行役紅塵白鴈異風烟

雪峰崇聖禪寺在二十八九三十都之中唐乾符
間僧義存登山巔遇雪留宿其上閩王問義存曰
師住象骨山有何異師曰山頂暑月猶有積雪王
曰可名雪峰久之其徒益盛無所容時長者藍文
卿施田七千餘畝乃建寺舊名應天雪峰禪院宋

太平興國間賜今額 國朝宣德間重建唐黃滔
雪峰真

覺禪師碑銘曹溪分派誰繼南宗一言冠絕六葉
推雄無物之物非空之空不瑩而明不增而隆縮
靡秋毫舒靡鴻濛不有靈境曷揭真風懿彼閩越
魏乎一峰洞壑斯異雪霜罕同天之有待師也云
鍾名將道協跡與仙崇奔走厥徒百千其叢庶幾
幾人莫不玄通分燈照耀林木玲瓏聖君麗登賢
德于梵宮明唐泰詩微霜落葉度關河古寺清秋
掩薜蘿輕策獨隨飛鳥去好山偏向夕陽過三花
祇苑逢僧少獨樹空林積雨多暫盍朋簪耽勝果
下方塵土
易蹉跎

超山報國寺在十三都超山隔江沿浦而入有山

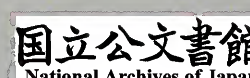
超然突起故名元泰定初建

洪山寺在洪山橋西舊廢 國朝正德間布政使

陳珂重建萬曆六年都御史龐尚鵬重脩

妙峰寺在洪江妙峰山之巔

精嚴寺在七都唐長興二年建有妙觀亭獨露庵



金界亭綠陰亭喜見亭華峰亭俱宋元符間葺治
國朝洪武間重脩

石松寺一名石嵩在三都宋大中祥符三年建物
名靈鳳紹興十年僧天石於石上種松因易今名

國朝成化九年重脩後頽廢萬曆間復建天石種松三本

自刻石詩云偃蓋覆巖石歲寒傲霜雪深根蟠茯苓千古飽風月明林春澤詩翠旂峰下叢林晚有客相携眼倍明天迥風高雙鳥逸江空木落萬山清嵐光未縱烟霞老野興偏隨杖履輕誰信昨非今更是我今方得古人情

仙宗寺在六都五代唐同光二年建元至正二十二年重建有寶峰亭白鶴嶺洗鉢池曇花磴樞松

關金鷄岩卓錫泉垂蘿徑明王應鍾詩言訪招提境能生般若心白雲隨處合黃葉落階深地僻秋先到山高景易陰欲同王子敬世外一登臨

龍安寺在三都歷山唐乾寧元年建 國朝成化三年重建

岐江寺在仙崎江許

安元寺在五都宋建 國朝正統中脩

雙峰寺在水西唐咸通五年僧師復自小箬雙髻

峰移建今所初師復與林藜同業儒同入關至楊子渡口師復有出塵之興賦詩曰君

自成龍我成道浩
然而歸上築於此
觀察使李瓚請賜寺額後人作

四悅堂像瓚師復及林藜周朴祀之

奉先寺在三都梁乾化三年建

報恩寺在一都唐天復三年建

禪林寺在六都五代唐天成五年建

靈隱寺在八都古靈唐咸通二年建又有安德院

唐大中初建靈源院宋嘉祐中建

安林寺在九都宋大觀三年建

南禪寺在十四都五代唐乾化三年建

石泉寺在十四都宋乾德三年建

南山寺在三十五都宋慶曆間建以上十一寺俱廢

報恩院在九都宋至和元年建今廢

金山塔菴在洪江之澚有一小阜砌石為橋以達

於庵元王翰詩勝地標孤塔遙津集百船岸回孤巖火風度隔村烟懋色迷芳渚漁歌起暮天

客愁無處寫相對未成眠

尋山庵在七都陳大建元年建今廢

冲虛宮在西禪山之東唐貞元中觀察使李若初

建祀王霸徐登董奉任放舊在山南隆慶間移建

今所俗呼西宮唐林傑王仙君壇口占羽客已登
仙路去丹爐草木盡凋殘不知千

載歸何日空使時人
掃舊壇 以上候官

隆壽保福寺在二都郡厲壇之北陳天嘉二年建

初名唐安 國朝洪武初重建賜今額

昇山靈岩寺在飛來山巔陳天嘉三年建 國朝

嘉靖間重脩

九峰寺在興城里唐大中二年敕咸通二年賜名

九峰鎮國禪院有柳公
權書額國朝萬曆中重建宋黃幹
游九峰

斗酒強開顏明朝酌取龍
湫水直上層霄不復還

壽山廣應寺在稷下里唐光啓二年勅 國朝萬

曆初重建

翠微院在興城里唐天成元年置 國朝重脩

芙蓉寺在稷下里唐太和七年建成咸通八年賜額

延慶禪院宋太平興國改名興國禪院今廢

玄沙寺在昇山下五代梁開平元年建宋紹興間

丞相朱倬請為功德院有熙春臺不溢泉鬼磨石

仙昇岩靜游亭運使龐籍留題及宗一禪師塔院

國朝末樂間重建為寺宋程師孟靜游亭詩石磴高軒榜靜遊度年紅葉少

驚秋使君會得山僧意不放笙歌到上頭明劉大夏詩清時作宦得閑遊更喜祇園景物幽山色連

雲迷曉暹松聲繞澗接喧流僧臺翹首諸天近午日憑欄百感休薄暮歸來心更樂盈晴禾黍萬家

秋許天錫詩芙蓉面面擁飛峰地布金沙一萬松鳥語隔窓呼醉夢山光入座盪吟胸雲緘貝葉函

函潤苔蝕碑文字字封瘦馬東西十年事幾回來此縱疎慵

鳳池寺在鳳池山五代漢乾祐元年建宋紹興間

為顏岐功德院有權秀亭翠微亭建炎二年進士題名於此覽

輝亭鳳池軒華池閣陳瑾被放後蒙恩自便居此宋李綱詩鳳去空餘舊浴池

石陂幽討平生如此少清閒今日許誰知道人為築紉書室杖屨來遊更卜期

玉泉寺在萬安橋西唐建宋景祐二年重建有荔

枝軒唐周朴詩野寺度殘夏空房欲暮時夜聽猿不睡秋思客先知竹迥烟生薄山高月上遲

又登塵路去難與老僧期

彌陀寺在九都以上五寺俱廢

太平地藏院在銅盤山後唐同光四年建今廢

林洋寺在遵化里唐天福元年建國初廢萬曆辛

亥重建

靈雲寺在十九都舊名靈峰

國朝嘉靖間建

以上

舊懷安今俱候官

古田縣

吉祥寺在縣治後宋太平興國四年建有石塔七

級 國朝成化間重脩

天王資福聖禪寺在二都唐天寶六年建初為天

王院宋大中祥符八年賜今額 國朝萬曆十六

年重脩又名大吉寺

資福寺在八都宋熙寧七年建

開寶寺在八都宋開寶元年建

靈瑞寺在九都唐咸通元年建 國朝成化間重

建

極樂寺在十二都唐天寶元年建 國朝永樂三

年成化七年重脩萬曆間重脩有息見亭貞日軒

放生池伏虎菴

宋縣令李堪詩空門出白雲梵宇依蒼岫天色湛瑤光春華結朝秀

簷間綺霞披池底星珠漏香沉烟篆餘文荒禹碑
舊恬智殊可養寂寞復誰扣逍遙隱葉猿盤薄穿
花溜團團槿露晞瑟瑟桂風逗層臺太虛半雙壑
瀑流闔苔空綠錢死松老清陰瘦獨鶴倏飛鷺深
蘿苦紛構蹄泠待沃州芥子觀
靈鷲淨上人 不來塵寰廓然畫

天王寺在十五都唐中和二年建

彌勒寺在十六都宋大中祥符四年建

靈聖寺在十六都宋大中祥符三年建

皈依寺在十六都梁開平四年建

齊雲寺在十七都宋治平三年建

鳳栖寺在十七都宋景德四年建

上生寺在十七都宋顯德四年建

慈雲寺在二十都宋乾德二年建

鷲峰寺在二十三都宋元祐七年建

寶林寺在二十四都宋乾德二年建

靈峰寺在二十五都宋太平興國二年建

國朝

萬曆間再建

寶慶寺在二十六都五代唐長興元年建

雙峰寺在二十七都唐咸通元年建

白蓮寺在二十七都宋開寶二年建

北巖寺在二十八都宋雍熙元年建

靈岩寺在二十八都宋太平興國二年建

錦福寺在二十九都宋建隆元年建

布金寺在三十都宋大中祥符元年建

善慶寺在三十都宋崇寧二年建

南泉寺在三十都宋清泰元年建

寶泉寺在三十都宋建隆二年建

寶興寺在三十一都五代唐長興二年建

鳳林寺在二十五都五代唐天成三年建

禪林寺在二十五都宋景泰四年建內有獅子石

保福寺在三十七都宋建隆二年建

瑞雲寺在三十七都宋慶曆元年建

秀峰寺在四十都五代漢乾祐元年建宋祥符八年賜今額有放生池龍瓜石

幽岩寺在四十一都五代晉天福五年建 國朝

洪武十一年重建

保福觀音寺在四十一都宋開寶七年建

長生寺在四十三都唐光啓二年建

瑞岩寺在四十三都宋慶曆四年建

廣勝寺在四十四都唐咸通元年建

觀音寺在四十四都宋太平興國二年建

西峰寺在四十五都唐開元元年建 國朝成化間重脩

大目寺在四十六都唐咸通二年建 國朝永樂

二年重建

牛頭寺在一都一名大雲五代唐天成五年建有

白雲堂寒林軒

寶峰寺在十都宋顯德七年建以上二寺俱廢

仙樓道院在五華山上邑人禱雨於此

醴泉道院在仙亭山下元時建

金仙庵在十四都

翠屏庵在十五都 國朝洪武間建

紫極宮在縣坊

棲真觀在玉華山巔元延祐間建 國朝成化十

三年重建

閩清縣

白雲寺在十七都賀恩里宋景祐三年建有仙峰

巨石

報恩普賢寺在護仁里五代梁貞明二年建有放

生池雙溪堂

積善院在縣南蓋平里宋大中祥符二年建右丞

許將讀書處也今廢

宋許將詩為愛山居樂山居又憶家菊黃來日蓋梅吐舊

時花水濶離情劇霜晴別路賒前林回首望空指暮天霞爽氣來天末清光滿域中共憐今夕鬼不與昨宵同漏永冷冷露庭虛瑟瑟風玉臺高下影猶在廣寒宮

龍門庵在鼎峰之陽宋邑人林正卿建事具山川

志

圓通庵在宣政里又有興福庵宋開寶三年建泗

水庵宋景德四年建

芹山觀在鍾南山之左亦名仙源道觀舊傳白玉

蟾煉丹處元末廢 國初重建

金沙堂在金沙里宋紹興二十九年建 國朝正

統四年重脩

長樂縣

天王寺在縣西隅唐大中七年建初有檀木遡江潮而上牧童取之夜中發光里人林錡夢其木謂我北方毗沙門天王遂捨宅為寺廉帥楊公奏賜額曰靈感天王寺有天王閣烟蘿亭望江亭樂壽

臺松石峰今多頽圮

南山三峰塔寺在縣西隅登高山宋崇寧間建

炎間造塔七級 國朝末樂十一年重脩

西峰寺在六都五代梁開平二年建元至正九年

重脩宋林嗣復詩參遍曹溪衆所欽玄堂空寂砌

當陽寺在七都栢山之麓唐咸通六年建有二堂

曰山月雷音宋嘉祐中縣令王企立戶曹林誥詩

何處遇幽景當陽絕頂尋雲霞千古

態松竹四時陰岫列天邊暉泉鳴澗底禁高人

不遊此應負愛山心明林慈詩鳥道緣青壁龍宮入

翠微逢師持鉢日恰我到山時蘿逕千林

蒲風泉百道飛何年至城邑惜別欲留衣

資壽寺在九都宋太平興國二年建治平中重脩

有芬蘭祖意二軒

竹林寺在十二都唐大中十一年戶曹林勣捨宅

爲寺有藏經寶函藏經五百餘函內有寶函一乃

乾德中得之于海上以巨螺乘

之發函乃妙蓮經也前賢詩云昔

聞僧觀雲中瑞今得函浮海上書

蔡公襄嘗至親筆勒於

石有通判蔣之奇詩

白龍巖寺背乃唐末甘櫟

此後人安適軒唐最詩卧聽潮音坐看山烟蘿靜

誌之

壺中白日閑吟罷寒猿號木未定回清磬落

雲間高僧隱几無餘事應笑勞生去又還

亭溪會亭宋元祐中影

令袁正規立

三十六菴白蓮慈氏上方

隣溪華嚴慈雲

朝

普雲地藏龍溪瑞應觀音文殊普賢天冠白龍龍丘釋迦白雲寶積靈源泗洲歸雲延壽香嚴彌勒凌雲龜石廣平彌陀積翠藏院懺堂乾懿功德堂育王塔羅漢院凡三十六所皆唐末同興慶曆中併為禪寺

菴始廢

光嚴寺在十三都陳大建中里人嚴光捨宅為之

宋元豐間建照山堂又有瀑布泉龍澤潭

靈峰寺在十九都唐大中七年建初名龍龕寺八年賜今額有香爐靈山天池諸勝 國朝萬曆間

重修宋縣令董淵詩礪路迷沙界嶮呀占洞天門隣金布地橋枕玉鳴泉庭鶴歸遺主龕龍去失年掃雲嫌俗駕題壁詫詩仙勝景無今古居人

海一堂幽響夜聽泉寒龕龍卧清涼地古洞雲歸

黯淡天好景自嗟吟不盡擬憑圖畫寄詩仙

巖泉報恩寺在二十一都唐天復二年建有寂照

軒宏源洞

靈山寺在二十一都唐咸通九年建十年賜額

國朝永樂十五年重修

祥雲寺在方安里唐光化二年建初因潭中有龍

名曰龍澍宋治平初避諱改今名

崇信寺在大宏里宋建隆二年建明林恕詩巢雲方丈鏤潺湲流

水柴門鎮日闕萬壑嵐烟秋雨後一庭草色夕陽間香殘石鼎僧初定簾捲巖扉鶴正還百尺高樓天外景倚欄邀月獨看山

皇恩寺在二十三都五代梁太清元年建唐咸通

九年賜額宋王簿陳之邵詩老檜喬松路屈盤暈飛金碧照岩端僧尋翠巘曾揮錫客厭

紅塵屢解鞍望斷四天春野濶夢回一枕夜濤寒湯休况是多佳句吟罷碧雲時倚闌

碁山寺在二十四都唐咸通二年建明陳亮詩久耽丘壑遊未

歷碁山路偶訪招提居黃緣入祇樹雲林更左轉始得禪棲處落日寒蟬鳴藹然松杉暮真僧喜相接况有平生故秘篋散香芸名卮酌甘露常懷學空理暫喜捐塵慮未願依道林慙非許玄度

觀音寺在縣東隅唐咸通四年邑人光祿大夫王

想捨宅為之今廢為察院

五雲寺在十七都唐建今廢

秀峰院在嵩平里唐長興二年建

瑞峰院在同榮里周廣順二年太保王紹齊以開

山僧居巖間常有烟雲覆盖以為瑞始創院有垂

露亭慶曆中提刑蘇才翁刻字于石屏以上二寺俱廢

雙澗庵在五都元建明王恭詩我愛東林古蘭若雙澗迢迢七巖下祇樹三花

世外開飛泉一道天邊瀉石林青壁絳雙流上界青天看欲浮寒聲半作千峯雨涼意都涵六月秋

沙門衲子何清淨浣衣洗鉢安禪定五夜焚脩禮露臺三時說法鳴烟磬騷人墨客日躋攀誰識醉

樵能愛山詩成四壁龍蛇走醉後長歌天地閒醉
樵忽奉天書去揮毫獨到天光裏畫錦他年得賜
歸共借禪
扉洗雙耳

龍門菴在九都桃坑

龜石菴在十都宋紹興元年建菴前有石如龜故
名

仙源菴在十二都宋乾道元年建元至正二十三
年重脩

寶溪菴在十三都元天曆元年建

寶林菴在十四都宋雍熙二年建

仁壽菴在十四都元至正二年建

瑞應菴在十六都宋紹興四年建

西石菴在二十一都西石巖元至正二十一年建

尚書菴在二十一都宋紹興間鄭丙讀書於此後

官尚書故名

東林菴在大宏里广石 國朝嘉靖十三年重脩

湧泉菴在大宏里鴈峰之麓有泉湧出故名

董塘觀在十四都董塘嶺

真元觀在十六都宋至和元年建

東華觀在縣治東北宋開寶元年建今廢

觀音堂在岱邊元至正二十五年建

泗洲堂在十九都唐開元中建宋紹興中重建

連江縣

大中玉泉寺在縣西里許玉泉山之麓隋大業元

年建唐天寶中浮屠百餘引泉自給壽高強健御

賜今名 國朝永樂二年脩成化五年重脩明吳文華

詩巾鳥相隨躡紫烟閑從鳥逕訪金仙宦情迢遞浮雲外梵影依微落照前古洞蒼鱗涵寶月香厨清玉控靈泉坐闌得悟如蓮偈萬籟空無一事懸

王應山次韻寶篆風輕旋繞瑞烟齋心絕證禮金仙

作雨石奇仍是玉為泉來遊幸踵尚書履高棟常

瞻錦字懸

石門寺在新安里覆金山下唐中和元年建成化

三年僧繪圖以進詔賜今額

寶積寺在二十七都宋嘉祐二年建 國朝正統

元年重建

龍興寺在嘉賢下里宋建隆元年建 國朝景泰

四年重建

寶應寺在仁賢里白巖唐乾寧三年建張瑩尚書

讀書其中夜間鐘鼓自鳴 國朝正統元年重建

清洋寺在賢義里東塘坡五代周廣順元年建

國朝景泰間重建

龍濟報恩寺在安義里尖山唐乾德元年建 國

朝景泰四年重脩

報國寺在保安里東村宋熙寧三年建初名安國

元至正十一年重脩

光化寺在保安里茶洋唐乾寧元年建宋咸淳三

年賜叅知政事 常挺為功德院更名報國靈親寺

後復今名

龍卧寺在欽平上里隋仁壽二年建 國朝正統

四年重建

護國天王寺在欽平上里唐大中二年建舊名竹

林咸通間賜今額

國朝成化二十年重建 崇壽寺在縣西宋天聖四年建 國朝宣德七年

重建以上三寺俱廢

寶林院在中鵠里唐大中六年建有獨覺巖

唐宣宗時僧法詮與涅槃大瀉怡山諸老為法空友寺後絕

峯有巨石如覆盆詮雅好居之欲移其室而未

福州府志

卷之七十四

寺觀

三

正

因指之曰人實無力神乃有功俄而風雨雷電作詰旦石移山下儼然一室詮居其中四十年坐化

觀音菴在清河里江邊唐大中元年建 國朝洪

武間重建萬曆三年復建有塔

寶華巖菴在玉泉山之右唐大中元年建 國朝

永樂十七年重脩

龍興觀在欽平下里宋景定二年常挺以龍興廢

寺田請於朝改為觀 國朝永樂十二年重脩

清隱觀在中鵠里元至正四年建

玄都觀在永貴里小灣嶺頭

三仙觀在安德里元至正十五年建

羅源縣

水陸寺在縣西篤行坊即舊縣址也五代周顯德

四年建 國朝洪武三十二年改為公館成化三

年復為寺內有甘泉

金粟寺在臨濟里五代唐清泰五年建有妙喜洞

刻石於山半

（明高相記）

聖水寺在蓮花山下宋紹聖三年建有筆硯峰龍

虎巖仙源泉彌陀石玉井金鍾潭棲雲洞眠鶴亭



(宋白玉蟾詩)騎鶴來遊衆寶山山中石室水
光寒巖前削壁松花落午夜月明初煉丹

崇壽寺在新豐上里五代唐天成二年建有放生

池又一在寶勝山中亦曰崇壽寺

普明寺在善化里唐建

慶田寺在安金里唐建

雪峰寺在臨濟里宋建

龍華寺在徐公里五代唐建

聖壽寺在羅平里五代唐建 國朝弘治間重脩

龍興寺在羅平下里宋建 國朝嘉靖間重脩

應德寺在新順里唐建

旃檀寺在黃重下里唐建

曹山寺在黃重下里五代周建

鳳山寺在霍口唐建

信安寺在拜井里呂洞唐建

白塔寺在鐵嶺山下宋開寶二年建今燬

西溪菴在縣治南 國朝景泰三年重建其地溪

水清泚林木繁茂

洞宮天慶觀在縣東北唐天寶七載建有八僊亭

福州府志 卷七十四 寺觀

正

正

普賢堂在登高山下

永福縣

方廣寺在保安里方廣巖下五代漢乾祐二年建
後燬 國朝永樂十四年重建

重光寺在縣南開平里唐大中二年建宋宣和二年改為神霄宮建炎元年後為寺有放生池羅漢閣 國朝隆慶三年重建

能仁寺在縣西南舊保德里群峰峭峻寺介其中
五代唐天祐二年建初名寄林僧無爽結廬於此
清泰二年更名瑞峰宋政和中更今名有放生池

極樂巖寺在縣東北十五里宋大中祥符二年建
國朝隆慶間重建

名山寺在二十都高蓋山之下唐文德元年建五代唐天成中賜今額有東西二石室祠有

上林寺在一都
方壺寺在二十一都

枕烟寺在縣東八十里唐永徽元年建
越峰院在開平里宋開寶元年建有玩芳亭邑令

黃子理書扁舟為記

宋吳棫詩野僧迎客咲開關更拂殘碑薛字斑徐姓仙歸

空碧洞漢封王去漫青山影來秋月林千缺聲落春風水一灣焙茗滿甌湏強啜過橋車馬使人間

龍泉寺在縣東南六十里唐咸通十年建今廢

雲際院在待旦里唐大中五年建有蘇老亭今廢

宋慶曆間提刑蘇舜元常遊此因名

三清觀在縣東舊名東嶽廟宋端平元年更今名

福清縣

聖蹟寺在縣北隅五代唐天成五年建 國朝弘

治間重修有靈源洞放生池

瑞巖寺在新安里宋宣和四年建 國朝洪武二

十三年重建

元陳英詩草逕通幽僻禪房隱寂寥開窓山色入歌枕樹聲飭檻竹藏春

雨林花落晚飈余生不諧世應欲寄漁樵

靈石寺在清源里唐大中四年建先是武宗時僧

元脩始庵於此誦七俱胝呪治疾祟後深入巖谷

中人以為遁去矣有蔬甲泛流而下乃沿源訪而

得之再往則廬已虛蓋避會昌禁也宣宗時出詣

闕貢金買山始創精舍名翠石院至是賜靈石俱

胝院額宋天聖初重修有仙人碑蟠蛭鳩等十勝

宋許難記略自香城比沿嶺十里西渡小橋入長道又西入蟠窠塢十步有石屏因為榭榭之西有漱玉亭次有溪光素波二臺數十步有松偃蓋西有散花堂又西有放鶴待月二樓高視亭白蓮社乃至塔院中有胡僧像僧自西域來有神術至今烏雀不棲

黃蘗寺在縣西南清遠里沙門正幹從六祖得其

傳唐貞元五年建院名般若堂德宗賜名建福禪

寺 國朝重建

安福寺在清遠里唐大中間建宋嘉祐間重建有

熟梅軒宋林希逸詩梅子黃時四月秋小軒流水最清幽山僧坐到禪機熟不挂眉頭一點

愁

天竺寺在方輿里唐咸通間建相傳仙人汲泉碾

茶處

歛石寺在歛石山唐建 國朝隆慶間重建

應峰寺在清源里唐大中間建

天王寺在縣北遵義里梁大通二年建初名法建

唐咸通二年賜今額

延慶寺在新安里五代唐長興間建初名靈曜宋

天聖中賜今額山泉甘冽所產茶異常品

嘉福寺在化北里宋建

福州府志 卷七十四 寺觀

三

志

福州府志 卷七十四 寺觀 三十三
二百四十一
福興寺在化南里宋慶曆四年建 國朝洪武二
年重建

靈隱寺在龍仁寺宋政和五年建有不溢泉平步
臺小龍潭海月菴

重興寺在西南光賢里五代周顯德二年建初爲
廢名大悲至是拓之乃更今名旁有石高峰石馬
泉

新興寺在光賢里宋太平興國中建本崇福院舊
址翁仁凱廬墓之所

瑞峰寺在海口城東北龍山之巔有石浮屠七級
可觀海日

福山寺在新豐里唐時建鄭俠讀書處也以上三
寺俱廢

玉峰道院在縣治西塘邊元至正二十五年建
國朝永樂八年重脩

福真觀在海口城宋元祐七年建政和二年賜額
中有丹井爲道士林知源修煉處

水南觀一名朝元觀在新豐里

靈寶觀在石竺山

論曰自關尹之言授而竺乾之說興於是羽客緇
流梵剎霄宮遍于宇內甚且與儒教鼎立爲三昔
韓退之闢二氏至欲火其書而廬其居說者以爲
其功有若障川迴瀾然柰何後之人惑於五戒九
還更推波以助之也惟是塵韁旣解氛垢都消浮
生之半日初閒明月之中庭不局崆峒可問色相
皆空斯亦幽人之所息機哲士之所寄跡也游而
不有化而不留明先王之道以道之則彼異端者
離照麗天而燭火息矣

福州府志卷之七十四

福州府志

卷七十四

寺觀

三十四

前外左

三

白
白
白
白
白
白
白
白
白
白

