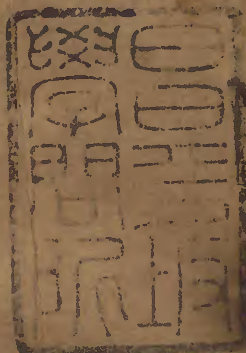


續文獻通考二百三十三

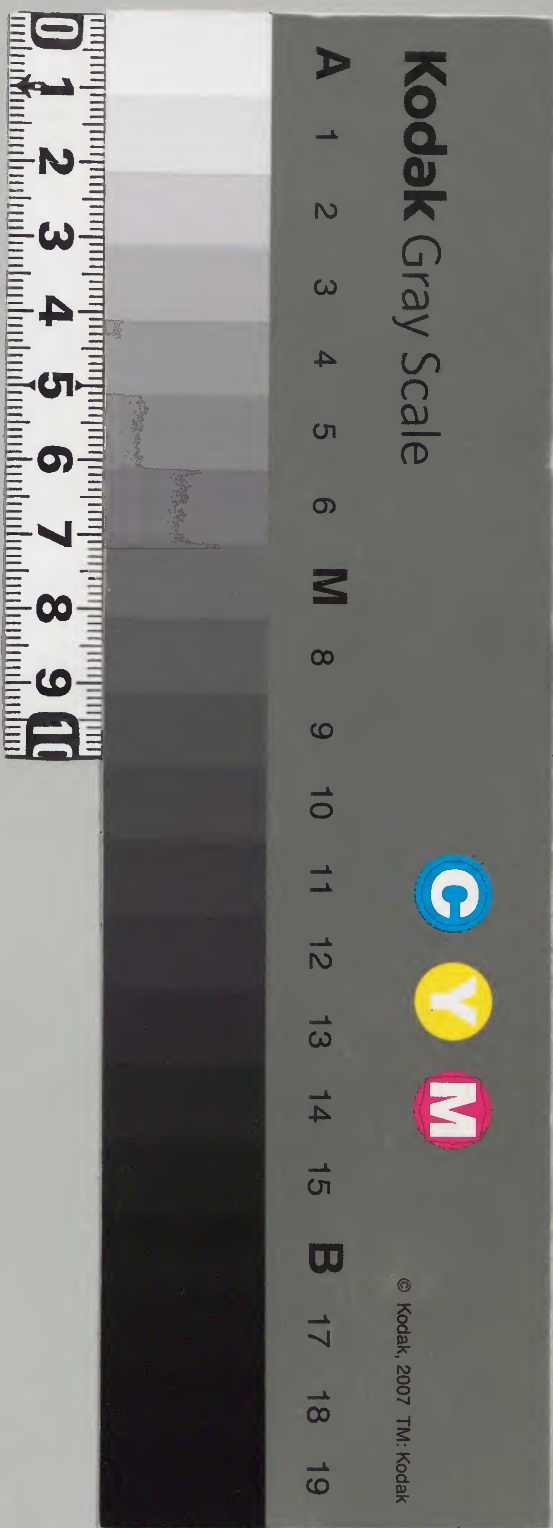
輿地

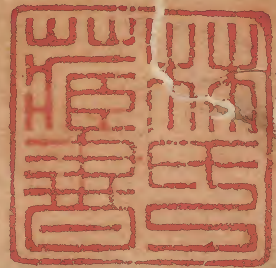
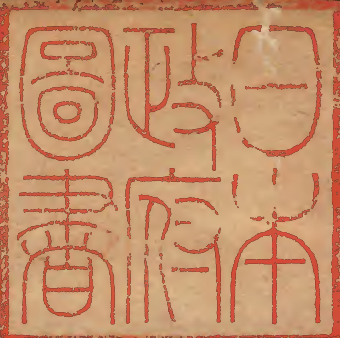


					漢書門
				二四三	
				一三二	
				一三二	
				一三二	
冊	架	函	號	類	

內閣文庫				
				漢書
				二四三
				一三二
				一三二
冊	架	函	號	類

內閣文庫	
番號	漢 2431
冊數	81 (74)
函號	294 13





文獻通考卷之二百三十

淺草平文庫

皇明進士雲間王圻纂輯

輿地考 貴州

貴州古荆梁二州南境

元置八番順元等處軍民宣慰使司都元帥府本西南夷  
羅施鬼國地

皇明洪武初以其地分隸湖廣四川雲南三布政司永樂  
十一年始置貴州等處承宣布政使司領府八州六縣  
六宣慰司一安撫司二長官司七十五又置貴州都指  
揮使司領貴州等十衛又置貴州等處提刑按察司分  
安平思石貴寧新鎮四道兼察諸司府州衛所而三司

並治於貴州宣慰司

貴陽府元置順元等路軍民安撫司屬八番順元等處

軍民宣慰司 本朝洪武初以其地隸四川布政司永

樂十一年改隸貴州布政司隆慶三年析置貴陽府領

長官司一十五

貴竹長官司

附郭水東長官司

元為水東寨 本朝改置

中曹蠻夷

長官司

元置中曹百納等處 本朝改置

上馬橋長官司

元置 本朝因

之初萬宣慰司成 化十三年改今屬

小程番長官司

元置 本朝因

盧番長

官司

元置盧番靜海軍安撫司 本朝改置

程番長官司

元至元十六年置程番武

勝軍安撫司

韋番長官司

元置 本朝因

方番長官司

元

元中置方番河中府 安撫司 本朝因之

洪番長官司

元至元中置洪番 永盛軍安撫司

本朝改置 卧龍番長官司

元至元中置 州安撫司

金石

番長官司

元至元中置 軍安撫司

大平

小龍番長官司

元至元中置 府安撫司

大龍番長官司

元至元中置 置大龍番

應天府安撫司 本朝改置

羅番長官司

元至元中置 置大龍番

貴州宣慰使司同貴陽府地元置八番順元等處軍

民宣慰司 本朝洪武初改置貴州宣慰使司隸四

川布政司永樂十一年改隸貴州舊領長官司二十

三隆慶初析十六長官司屬貴陽府乃以金筑安撫

司并所屬隸宣慰司今領安撫司一長官司十一

青山長官司

元為青山等處蠻夷 長官司 本朝改置

嚮佐長官司

元置 落那

割佐長官司 本朝改置

龍里長官司

元為龍里等寨長 官司 本朝改置

白納長

官司 底寨長官司 俱元置 本朝因之 本 乖西蠻夷長官司

元皇慶中置軍民 養龍坑長官司 元為宿衛等處長官司 本朝改置

金筑安撫司 元置金筑府屬順元等路 本朝洪武十年改安撫司屬四川正統四年改屬

貴州布政司隆慶三年改今屬領長官司四 木瓜長官司 元為羅賴州軍民長官司 本朝改

盧山長官司 元置 本朝初屬貴州衛 正統中改今屬 麻嚮長官司

大華長官司 俱洪武中置 貴州衛 貴州前衛

思南府宋置思州元改置思州軍民安撫司至元間改

宣撫司 本朝洪武初改思南宣慰使司隸湖廣布政

司永樂十一年改為府隸貴州布政司領水德蠻夷祐

溪朗溪長官司四葵川印江縣二

葵川 本隋務州縣屬庸州後屬巴東郡 唐宋俱屬思州 本朝改葵川縣 印江 元置長官司

本朝改 蠻夷長官司 本朝洪武十年置屬思南府 水德江長官司

元為水特姜長官司 朗溪蠻夷長官司 本洞人允獠所居地 本朝洪武十年置隸思南宣慰司永樂十一年改屬

烏羅府正統四年廢烏羅府仍屬思南府 沿河祐

溪長官司 元置屬播州 本朝改今屬

鎮遠府舊為豎眼大田谿洞元初置鎮遠沿邊谿洞招

討使後改為鎮遠府屬思州軍民宣撫司 本朝洪武

五年改為鎮遠州隸湖廣布政司永樂十一年仍於州

置鎮遠府隸貴州布政司正統中省鎮遠州領印水偏

橋長官司二鎮遠施秉縣二

鎮遠 沿革詳金容金達等處蠻夷長官司內 施秉 元置施秉等處蠻夷軍民長官司 本朝

洪武五年改施秉蠻夷長官司 正統十年改為縣

印水十五洞蠻夷長官司

元置定安縣後改印水縣本朝洪武十年改置印水

十五洞蠻夷長官司屬鎮遠府

臻剖六洞橫坡等處長官司

偏橋中寨蠻夷軍民長官司

本朝改偏橋長官司屬鎮遠府野鷄坪

石阡府元置石阡等處長官司隸思州軍民宣撫司

本朝永樂十一年改石阡府隸貴州布政使司領石阡

苗民葛彰商龍泉坪長官司四

石阡長官司

即元石阡等處軍民長官司本朝改長官司為府復置石阡長官司屬石阡

苗民長官司本朝洪武十年置屬石阡府

苗民長官司

本朝洪武十年置屬石阡府

曉愛瀘洞赤溪等處

卑帶洞大小田等處

俱元置

省溪坵場等處蠻夷長官司

元置省谿等處軍民長官司隸都雲定雲等處

安撫司後改省谿坵場等處蠻夷長官司隸思州軍民宣撫司本朝改省谿長官司屬銅仁府

金容金達等處蠻夷軍民長官司

元初置鎮安縣尋改安夷縣後改金

容金達及楊谿公俄等處兩蠻夷軍民長官司本朝改為鎮遠縣屬鎮遠府

臺蓬石洞任溪等處

洪安等處

葛彰葛商等處長官司

元置本朝因之改屬石阡府

平頭著可通達等處長官司

元置平頭著可通達等處長官司隸思州軍民

安撫司本朝改平頭著可長官司永樂十一年改隸烏羅府府廢改屬銅仁府

泐河龍泉坪長官司

元置宣撫司治于此仍為長官司屬石阡府

恩勒洞大萬山蘇葛辦等處長官司

元置大萬山蘇葛辦等處軍民

長官司隸思州軍民宣撫司本朝洪武初屬思南宣慰司永樂十一年改置烏羅府後府廢改屬銅仁

銅仁府古為溪蠻地元置銅人大小江等處軍民長官

司隸都雲定雲等處安撫司後改隸思州軍民宣撫司

本朝洪武初改銅仁長官司永樂十一年增置銅

仁府隸貴州布政司領銅仁省溪提溪大萬山烏羅

平頭著可長官司六

銅仁長官司附郭建置同本府

提谿等處軍民長官司元置提谿等處軍民長官司隸都雲定雲等處安撫司後

隸思州軍民官撫司本朝改提谿長官司屬銅仁府

省溪大萬山平頭著可三長官司俱見石

烏羅龍干等處長官司元置烏羅龍干等處長官司隸思州軍民官撫司本朝

洪武初屬思州思南宣慰司永樂十一年置烏羅府後廢府改屬銅仁府

思州府元為思州軍民宣撫司地 本朝洪武初分置

思州宣慰司永樂中改為思州府領都坪都素施溪黃

治溪長官司四

都坪我異谿蠻夷長官司附郭本朝永樂十一年置 施溪長官司

司本朝洪武五年改置 都素蠻夷長官司本朝永樂十一年置 黃道溪長

官司元置本朝因之

黎平府宋屬湖北路谿洞各授土人為蠻夷官掌之元

置潭谿等處軍民長官司隸思州宣撫司 本朝洪武

初仍置蠻夷長官司又增立五開衛以鎮之屬思州宣

慰司永樂十一年改置黎平宣化二府屬貴州布政司

宣德十年以宣化府省入黎平領潭溪八舟洪州泊里

曹滴洞古州西山陽洞湖耳亮寨歐陽新化中林驗洞

赤溪南洞龍里長官司十五永從縣一

永從 宋為福祿永從軍民長官司元因之本  
朝改蠻夷長官司正統十年改為永從縣

潭谿蠻夷長官司 沿革見本府宋置軍民長官司  
元因之本朝改蠻夷長官司

八舟蠻夷長官司 元因宋為軍民長官司  
本朝改蠻夷長官司

洪州泊里蠻夷長官司 元因宋舊  
本朝改蠻夷長官司

西山陽洞蠻夷長官司 古生苗地  
本朝永樂五年置屬黎平府

湖耳蠻夷長官司

曹滴洞蠻夷長官司 元置軍民司屬銅仁府  
本朝以谷江巴黃長官司併入改蠻

夷長官司

歐陽蠻夷長官司 元置古州八  
萬洞軍民長

官司 新化蠻夷長官司 元  
朝改置 亮寨蠻夷長官司 屬

石野至 中林驗洞蠻夷長官司

龍里蠻夷長官司 七司元俱為軍民長官司隸思州  
宣撫司 本朝改蠻夷長官司隸

新化府後府

廢屬黎平府

都勻府古西南夷元置都雲等處安撫司屬雲南行省

本朝洪武十六年仍元舊二十三年改都勻衛軍民

指揮使司領都勻等七長官司屬四川布政司永樂十

七年始以七長官司屬貴州布政司而本衛屬貴州都

司成化十年陞都勻府又以獨山麻哈三長官司為州

清平衛為縣及樂平平定二長官司皆隸焉今領獨山

麻哈二州清平一縣都勻邦水平浪平州麻哈樂平平

定合江州陳蒙爛土豐寧八長官司

都勻長官司 元為上都雲等處軍民長官司  
本朝洪武十六年改置今司

邦水長官司

元為中都雲板水等處軍民長官司  
本朝洪武十六年置今司

平浪長官司

元為都勻安撫司地  
本朝洪武十六年置今司

平洲六洞長官司

元為都勻安撫司地  
本朝洪武十六年置今司

麻哈洲

元為沅州長官司  
本朝初為麻哈長官司  
元為沅州長官司  
本朝初為麻哈長官司

樂平長官司

元為沅州長官司  
本朝初為樂平長官司  
元為沅州長官司  
本朝初為樂平長官司

都勻府因

平定長官司

本朝洪武中置屬平越衛後  
改屬清平衛成化中改今屬

獨山州

元置獨山州軍民長官司  
屬新添葛蠻安撫司  
本朝洪武十六年改為九名九姓獨山

合江洲陳蒙爛土長官司

元為都勻安撫司地  
本朝洪武中改今司成化中

豐寧長官司

元為都勻安撫司地  
本朝洪武中改今置今屬

清平縣

即清平衛地  
本朝洪武中改置今屬

都勻衛

清平衛  
都勻衛在清平縣城內

普安州

古夜郎地蒙氏時為南詔東鄙  
東爨烏蠻居之  
號于矢部元憲宗時內附  
置於矢萬戶府  
本朝初改普安軍民府  
隸雲南布政司  
後改隸貴州都司  
永樂十二年改為州  
隸貴州都司  
永樂十二年改為州  
隸貴州都司

永寧州

古荒服地  
元始置州屬雲南  
普定路  
大德間改屬湖廣行省  
本朝洪武十四年屬普定軍民府  
後廢府屬四川  
普定衛軍民指揮使司  
正統三年改屬貴州布政司  
親領六寨  
及領募役頂管長官司

募役長官司

元為募役寨  
本朝置司  
頂管長官司  
元為頂管寨

普安衛

樂民守禦千戶所  
南守禦千戶所

安籠守禦

千戶所

永寧州

古荒服地  
元始置州屬雲南  
普定路  
大德間改屬湖廣行省  
本朝洪武十四年屬普定軍民府  
後廢府屬四川  
普定衛軍民指揮使司  
正統三年改屬貴州布政司  
親領六寨  
及領募役頂管長官司

募役長官司

元為募役寨  
本朝置司  
頂管長官司  
元為頂管寨

頂管長官司

元為頂管寨  
本朝置司

本朝

置司

本朝

置司



鎮寧州

古荒服地元始置州 本朝洪武十四年屬

普定軍民府後府廢屬四川普定衛軍民指

揮使司

正統三年改屬貴州布政司

親領六寨及十二營康佐二長官司

安順州

古荒服地元置習安州屬雲朝普定路 本

朝洪武十六年改安順州屬普定府十八年

改屬四川普定衛軍民指揮使司

正統二年始改屬

貴州布政司親領十四寨及領寧谷寨西堡長官司

凱里安撫司

右蠻夷之境元為永寧路地 本朝洪

武四年屬四川永寧宣撫司

以地苗滇貴之要衝置普市守禦千戶所

隸貴州都司後陞為凱里安撫司仍舊屬

畢節衛

本荒服西南夷地元為順元等路宣慰司地

本朝初為貴州宣慰司地

洪武十五年於烏

撒軍民府地置畢節衛

洪武十六年徙

於北平置畢節衛

隸貴州都司

威清衛

本貴州宣慰地 本朝洪武二十一年置威

清衛

洪武二十三年改置威清衛指揮使司

使司隸貴

州都司

平壩衛

古西南夷地 本朝洪武十三年始

置平壩衛

指揮使司隸貴州都司

安南衛

古西南夷地元為普安路地夷名尾泥 本

朝洪武十七年始制尾泥驛屬普安軍民府

二十二年改置安南衛

指揮使司隸貴州都司

平越衛軍民指揮使司

古蠻夷地名黎峨里寨歷代

叛服不常 本朝洪武十四

年始置平越衛軍民指揮使司

領長官司五屬四川

布政司後改屬貴州都司

三十年分清平平定二長

官司屬清平衛後又分麻哈樂平二長

官司屬都勻府今領楊義長官司一

楊義長官司

本朝洪武中置

新添衛軍民指揮使司

古荒服地宋嘉泰初土官宋

永高克服麥新等處乃改麥新為新添元置新添葛

蠻安撫司屬湖廣行省後改屬雲南行省元末廢

本朝洪武四年置新添長官司

二十二年增置新添

千戶所屬四川貴州衛

二十九年改為新添衛軍民

指揮使司屬貴州都司領新添小平伐把平寨丹平

丹行長官司五

新添長官司

郭防

小平伐長官司

沿革別見

把平寨長官司

元置屬順元路本朝初屬貴州衛後改今屬

丹平長官司

元置丹平等處蠻夷長官司屬廣西南平長官司及今屬尋

省永樂元年復置

丹行長官司

元置丹行等處蠻夷長官司屬廣西南寧州後廢本朝洪武三十年改置丹

行長官司及今屬尋

龍里衛軍民指揮使司古西南邊徼歷代以來蠻酋

各據其地元始置平伐等處長官司屬新添葛蠻安

撫司本朝洪武初於此置龍里衛軍民指揮使司

屬貴州都司領平伐太平伐二長官司後以平伐長官

司改屬貴陽府止領太平伐一長官司

大平伐長官司

本朝洪武十九年置屬貴州備三十八年改今屬

田琛始末

田琛者故思州宣慰使也自宋元來世有思州宗族蕃衍

自叙出自關中蓋漢高帝徙齊諸田關中而巴蜀關中

近地遂蔓延於此今婺川縣有齊地圖猶稱齊田云諺

曰思播田楊兩廣岑黃言大姓也本朝吳元年田仁

智納土歸附詔立思州宣慰司以仁智為宣慰使其

族人田茂安者據沿河婺州以獻偽夏明玉珍洪武

五年明玉珍敗茂安乃降立為思南宣慰使琛仁智子

也嗣立與茂安之子宗鼎爭砂坑日尋以兵宗鼎復禁其民不得從華風瓦屋樹杭秫子弟不得讀書民大疾苦永樂初遣行人蔣廷瓚往勘之琛自言願見上白事廷瓚遂以入覲琛言思南故思州地當歸思州上曰思南叛歸僞夏時何不徑取屬汝耶畫土分疆是朝廷事汝安得擅有之琛復訐宗鼎諸不灑事上曰過惡在彼汝何與焉第安分守土再犯吾磔汝矣琛叩頭受諭而還與宗鼎構殺如故十一年十一月上乃遣旗校數人潛入二司執琛宗鼎去城中聞無知者頃之忽一官開黃諭諸夷曰首惡既擒餘無所問於是諸夷帖然琛宗鼎至京師咸斬之乃諭兵部尚書郎

全忠等曰思南思州之民苦田氏久矣其滅之以為府治遂建布政司貴州以廷瓚為左布政使時廷瓚已為行在工部侍郎矣按二宣慰之就擒也神謀睿策亦已周矣發單輅持尺札入夷落桑蔭未徙而縛其兩雄市不易肆何其善哉迺今剪滅草竊直眇小耳符檄紛紜張皇漏洩蓋承平徂縱賞罰不定上不圖危而下不習武也

阿溪始末

阿溪者貴州清平衛部苗也桀驁多智雄視諸苗有養子曰阿刺斡力絕倫被甲三襲運二丈矛躍地而起輒三五丈兩人謀勇相資橫行夷落推為渠魁近苗之弱者

歲分畜產而倍課其入旅人經其境者輒誘他苗劫之  
官司探捕必謁溪請計溪則要我重賄期爲勦之乃捕  
遠苗之悍者誣之爲賊以應命于是遠苗亦復憚而投  
之以爲寨主鎮守內臣監軍總帥率有歲賂益恣肆無  
忌時訂官苗以收鷸蚌之利 本朝弘治間都御史孔  
鏞巡撫貴州廉得其狀詢之監軍總帥皆爲溪解鏞知  
不可與共事乃自往清平訪部曲之良者得指揮王通  
優禮之扣以時事通疊疊條答而獨不及溪鏞曰吾聞  
此中事惟阿溪爲大若秘而不言何也通不對再扣之  
竟默然鏞曰吾所以異待若者謂能辦大事非行輩等  
也今若此固庸人耳通曰言之而公事辦則一方受福

而愚言有益否則公將損威而小人且赤族矣鏞笑曰  
何用弗辦而過慮若此也通始慷慨陳列根枝鏞曰阿  
溪所任何人而能通路上官通曰彼獨藉指揮王曾總  
旗陳瑞公必先劫此兩人乃可舉耳鏞曰諾通謝去翌  
日將校廷參鏞曰欲得一巡官若等來前吾自選之乃  
指曾曰庶幾可者將校既出鏞謂曾曰汝何與賊通曾  
驚辯不已鏞曰阿溪歲賂上官汝爲向導辯而不服吾  
且斬汝矣曾叩頭不敢言鏞曰吾欲取阿溪計將安出  
曾因陳溪刺謀勇狀且曰更得一官同事乃可鏞曰汝  
自舉之曾曰無如陳總旗也鏞曰可與偕來少選曾偕  
瑞入見鏞訊之亦若訊曾者瑞屢顧曾曾曰勿諱也吾

與若事公已悉知第當盡力以報公瑞亦言難狀鏞曰  
而第誘之出寨吾自有以取之瑞敬諾而出苗俗喜聞  
牛瑞乃牽牛置中道伏壯士百人於牛傍叢薄間乃人  
寨見溪溪曰何久不來瑞曰都堂新到故不及來見公  
耳溪曰都堂何如瑞曰怯懦無能爲也溪曰聞渠在廣  
東時殺賊有名何謂無能瑞曰同姓者非其人也溪曰  
賂之何如瑞曰公姑徐徐何以遽舍重貨溪遂酌瑞縱  
談聞牛事瑞曰適見道中牛恢然巨象也未審校公家  
牛何如溪曰寧有道乎我當買之瑞曰販牛者似非土  
人恐難強之入寨溪曰第往觀之顧阿刺同行瑞曰須  
牽公家牛往聞之優劣可決也溪曰然苗俗信鬼動息

必下溪曰卽座以鷄卜不吉又言夜夢大網披身出恐  
不利瑞曰夢網得魚牛必屬公矣遂牽牛聯騎而出至  
牛所觀而喜之兩牛方作鬪狀忽報巡官至矣瑞曰公  
知之乎乃王指揮耳溪笑曰老王何幸而得此榮差俟  
其至我當嘲之瑞曰巡官行寨公當往迎况故人也溪  
刺將策騎往瑞曰公等請去佩刀恐新官見刀以爲不  
利是求好友反惡也溪刺咸去刀見曾曾勵聲詰溪刺曰  
上司按部何不掃廨舍具供帳而洋洋至此何爲溪刺  
猶謂戲語漫拒之曾大怒曰謂不能擒若等耶溪刺猶  
咲傲曾大呼伏兵起叢薄間擒溪刺刺手搏傷者數十  
人竟繫之馳貴州見鏞磔於市一境始寧

按溪刺雖奸雄不過草竊鼠子耳而上下張皇功歸督府當時方面之臣提兵而巡守者尚得謂有人哉其事瑣碎不足錄錄之殆有深意焉慮邊事而無謀雖小亦敗矣余聞孔公嶺南守郡時苗賊擁衆圍城公計不可敵顧開門單騎詣虜管諭以禍福再宿而還夷人驚服終公任無敢犯境者溪刺事固其微者也

阿向始末

阿向者都勻府部苗也 本朝嘉靖十六年與土官王仲武爭田構殺仲武出奔阿向遂據凱口圍爲亂圍四十餘里高四十丈四壁斗絕獨一徑尺許曲折而登上有天池雖旱不竭積糧可支五年變聞都御史陳克宅都

督僉事楊仁調水西兵勦之宣慰使安萬銓素驕抗不法邀重賞乃行提兵萬餘屯圍下相持三月仰視絕壁無可爲計者獨東北隅有巨樹斜科偃蹇半壁間然去地二十丈許萬銓令軍中曰能爲猿猴上絕壁者與千金有兩壯士出應命乃鍛鐵鈎傳手足爲指爪人腰四徽一劔約至樹憇足卽垂徽下引人人帶銃砲長徽而起候雨霽夜昏黑不辨咫尺時爬緣而上第微聞刺刺聲俄若崩石則一人墜地骸骨泥爛矣俄而長徽下垂始知一人已據樹乃遣兵四人緣徽蹲樹間壯士應命者復由樹間爬緣而上至圍頂適爲賊巡檄之鳴鑼而至壯士伏草間俟其近揮劔斬之鳴鑼代爲巡檄而賊

恬然不覺也垂徽下引樹間人樹間人復引下人纍纍而起至圍者可二三十人便舉火發銃砲大呼曰天兵上圍矣賊衆驚起昏黑中自相格殺死者數千人奪徑奔下失足墜崖死者又千人黎明水西軍蟻附土圍克宅令軍中日賊非閉格而擅殺及黎明後殺者功俱不錄自是一軍解體相與賣路走賊阿向始共其黨二百人走圍營一空焚其積聚乃班師而以三百官兵戍圍月餘阿向復糾爛土黑苗襲圍盡殺官兵克宅欲勒兵勦之時汝成以按察僉事飭兵思石聞之乃獻書于克宅曰凱口餘孽復肆猖狂竊料今日賊勢與昔殊科攻伐之策亦當異應往者一二梟鏡負其窟穴草竊爲姦

者皆內儲糒補外翼黨與包藏十有餘年迺敢陸梁以延歲月今者諸賊以亡命之餘憂在溝壑冒萬死一生之計謹呼而起非有旁寨渠酋通謀結納擁群醜以張應援也守彈丸之地踰伏其中無異甕缶升斗之糧躡尺五之道束腓而登無異哺鷄非素有紅粟朽貫積之倉庾廣畜犬豕肥牛以資擊刺也失此二者爲必敗之形而欲撮枵腹張空拳睥目而前以膺貔虎是曰刀鋸之魂不足慮也然竊聞之首禍一招而合者三四百人課其十日之糧亦不下三四十石費亦厚矣而踰旬不餒者無乃有間道捷徑偷輸潛輓以給其中者不然何所恃以爲生也蠻貊夷落之地事異中原譬之禦小

寇於洞房委巷之中搏擊無所爲力故征蠻之畧皆廣  
列伏便扼險面趨高四塞以困之謂之得地若我遜其  
險而彼乘其高順逆強弱之勢已懸倍蓰是以諸賊雖  
微亦未可以辱食屠剪也惟在據其要害斷其芻粟之  
塗重營密柵勤其間覘嚴壁而居勿與角利使彼進無  
所乘退無所逸遠不過一月而羸疲之屍高磔麾下矣  
若夫我軍旣固彼勢益孤食竭道窮必至奔突則潰圍  
之戰不可不鑿也相持旣久觀望無端我忽而衰彼窮  
而銳或晨昏惰臥刀斗失鳴則劫營之虞不可不備也  
防禦旣周奸謀益窘必甘辭納款以丐殘息目前雖可  
妥帖他日必復萌生則招撫之說不可從也膚見宵人

狃於詭道欲出其不意以微一獲彼旣鑒于前車我復  
襲其故轍不惟徒費抑恐損威則偷固之策不可不距  
也茲數者雄畧必有成算而疏虜之識敢效區區者休  
戚同情不敢避越俎之嫌也至于事平之後經畫猶煩  
夫凱口雖微亦泮泮之巨阨也崇山密箐磴道迫脅兵  
不得橫鋸人不得並躅迺遣一二眇小之官提數百不  
練之卒星散其間豈能持久往者爐山之變亦甚縱橫  
幸蒙前例刊木鑿竇夷其險棘開屯設所經營數年始  
得寧謐則今日凱口之議似不當出爐山之下也土官  
王仲武始以綿弱失其疆場頃蒙上官之力以保宗祧  
雖百口捐軀猶難報稱迺今哄然而稱逆者固其部落



續文獻通考卷之三百三十五  
之遺也既不能宣布德化俾彼投戈又不能率其左右  
心腹之雄先鋒効力是爲失職之臣與叛逆無異若復  
仍其各位錫之土田是右姦而獎亂也竊論此人當褫  
爵削籍移其族屬編之氓伍開設縣治衛以軍屯若以  
勢有不行法姑稍假亦當暴其罪過聲諸市關重加懲  
罰庶威振恩覃協人心而伸國法也克宅閱書不省集  
三司問計叅將李宗祐曰是未可以猝破也曩賊負困  
久矣屢招屢叛徂以爲常故渠魁無必死之心黨與有  
求生之望觀隙掩取以計勝非力尅也迺今諸賊懲于  
剄刃之餘憤燥而集棄殊死以待我我軍新罷負擔未  
弛勞勩未舒強馳而起之氣鼓不作以拚死之虜乘強

使之軍難以濟矣克宅笑曰君何怯也吾將策一騎勦  
一人五日而取之宗祐曰公言何易公獨不聞窮寇者  
勿逼乎一盜橫戈于市卽萬人辟易非一盜能偶萬人  
也必死與有生非偶也故利有所不角敗有所不察知  
彼知己百戰不殆迺今彼我不偶矣故曰是未可以猝  
破也克宅曰兵貴拙速不貴巧遲故避實擣虛乘勝者  
馳挫銳者披譬之破竹有餘刃矣緩之賊且完壁儲餉  
益難爲功宗祐曰不然兵法有之好謀而成恭敵無曠  
故將不可驕而勝不可徂也蒲騷之役卒徂莫敖定陶  
之師竟驕武信公欲以破竹之勢方之乎吾以爲未若  
強弩之未不可穿魯縞也克宅艷然曰李君一何管蒯

我也乃強檄宗祐宗祐不得已以軍往賊果殊死禦我軍我軍敗績賊遂擁宗祐去克宅大懼以千金賂賊贖宗祐出之事聞克宅落職 勅安萬銓勦之萬銓乃招阿向許以不死責王仲武均其田而亂始息

按軍旅之交披敵禦勝將無紀律貪功以逞縱其逸德則玉石俱焚然第以戒攻城邑勦村堡者言耳猾賊結巢據險以抗王師此其中寧復有良民哉首惡未擒而禁殺逸賊自貽伊戚驕情駢集復諫興師損威辱國書生不諳軍法往往如此嗟乎將者民之司命存亡判於呼吸之間每一發兵頭鬚爲白安得斯人而與之談哉

奢香始末

奢香者貴州宣慰使霽翠之妻也霽翠之先火濟者蜀漢  
佐丞相亮刊山通道擒孟獲有功封羅甸國王唐阿  
珮宋普貴元阿畫皆以歷代開國時納土襲爵居水西  
號大鬼主霽翠仕元四川行省左丞兼順元宣慰使  
本朝洪武四年與其同知宋欽歸附 高皇帝嘉之以  
霽翠爲貴州宣慰使欽爲宣慰同知得各統所部而霽  
翠兵獨強盛分四十八部每部以大頭目領之時都督  
馬燁鎮守貴州以殺戮懾羅夷羅夷畏之號馬閩王霽  
翠死奢香代立燁欲盡滅諸羅郡縣之會奢香有小罪  
當勘燁械致奢香裸撻之欲以激怒諸羅爲兵釁諸羅  
果勃勃欲反時宋欽亦死其妻劉氏多智調奢香部羅

曰無譁吾爲汝訴天子天子不聽及未晚也諸羅乃已  
劉氏遂颺馳見 太祖白事 太祖召訊之劉氏對曰  
羅夷服義貢馬七八年非有罪馬都督無故騷屑恐一  
旦糜沸反謂妾等不敢昧死以聞 太祖然之還  
宮以語 高后且曰朕固知馬燁忠潔無他賜第何惜  
借一人以安一隅也命 高后召劉氏至宮中訊之曰  
汝能爲我召奢香乎劉氏曰能即折簡令奢香速入見  
奢香遂與其子嬭奢助颺馳見 太祖自陳世家守土  
功及馬燁罪狀 太祖曰汝等誠苦馬都督乎吾將爲  
汝除之然汝何以報我奢香叩頭曰若蒙 聖恩當令  
子孫世世戢羅夷不敢生事 太祖曰此汝常職何言

報也奢香曰貴州東北間道可入蜀梗塞久矣願爲  
陛下刊山開驛傳以供往來 太祖許之乃召燁入朝  
議事燁初不知所以旣出境乃知之太恨曰孰謂馬闡  
王乃爲二妮子坑耶悔不根薙楮爲血海也旣入見  
太祖數其罪狀燁一無所答第曰臣自分梟首久矣  
太祖怒立斬之以其頭示奢香曰吾爲汝忍心除害矣  
奢香等叩頭謝乃封奢香順德夫人劉氏明德夫人  
高后賜宴謹身殿遣歸賞賚甚厚 命所過有司皆陳  
兵耀之奢香旣歸以威德宣諭羅夷羅夷皆帖然懾服  
奢香乃開赤水烏撒道以通烏蒙立龍場九驛馬肆廩  
餼世世辦也

按馬燁功勳史不概見貴州人獨能談之嘗築會城磚厚五寸許一不中程卽殺作者令諸夷自塞所達城所駢立而接運終日無敢跛倚廳事以合抱木爲之至今無傾 永樂初有顧晟者守貴州修燁故事諸羅畏之號曰老虎然晟以靖難功眷任特厚不疑所行噫燁殆數奇不幸耳

安貴榮始末

安貴榮者霽翠之孫也奢香死霽翠之弟安勻立子孫遂以安爲姓世驕蹇不受節制卽聽調從征非徼厚賞不赴所過村落殺掠無噍類者諸羅亦獷悍耿官軍嘗睥睨省城曰是直用水西氊衫疊塞耳貴榮多智略善兵

以徵征香爐山加貴州布政司叅政猶怏怏薄之乃立乞減龍場諸驛以償其功事下督府勘議時兵部王事王守仁以建言遣謫龍場驛丞貴榮甚敬禮之守仁乃貽書貴榮曰減驛事非罪人所敢與聞承使君厚愛因使者至偶問及之不謂其遂達諸左右也悚息悚息然已承見詢則又不可默凡 朝廷制度定自 祖宗後世守之不敢以擅改改在 朝廷且謂之變亂况諸侯乎縱 朝廷不見罪有司者將執法以繩之使君必且無益縱遂幸免於一時或五六年或八九年雖遠至二三十年矣當事者猶得持典章而議其後若是則使君何利焉使君之先自漢唐以來千幾百年土地人民未

之或改所以長久若此者以能世守天子禮法竭忠盡力不敢分寸有所違越故天子亦不得踰禮法無故而加諸忠良之臣不然使君之土地人民富且盛矣朝廷悉取而郡縣之其誰以為不可夫驛可減也亦可增也驛可改也宣慰司亦可革也由此言之殆甚有害使君其未之思耶所云奏功陞職事意亦如此夫剗除寇盜以撫綏平良亦守土常職今縷舉以要賞則朝廷平日之恩寵祿位顧將何為使君為叅政已非設官之舊今又干進不已是無抵極也衆必不堪夫宣慰守土之官故得以世有其土地人民若叅政則流官矣東西南北惟天子所使朝廷下方尺之檄委使君以一

職或聞或蜀其敢弗行乎則方命之誅不旋踵而至檄從事千百年之土地人民非復使君有矣由此言之雖今日之叅政使君將恐辭去之不速又可求進乎凡此以利害言揆之於義反之于心使君必自有不安者夫拂心違義而行衆所不與鬼神所不嘉也承問及不敢不以正對幸亮察既而驛竟不減宋氏部羅阿賈阿禮等叛人言貴榮嗾之而督府檄兵安家輒違約不至守仁復貽貴榮書曰阿賈阿禮等畔宋氏為地方患傳者謂使君使之雖或出妬婦之口然阿賈等自言使君嘗錫之以璽又遺之以弓弩雖無其心不幸乃有其迹夫始三堂兩司得是說即欲聞之於朝既而以使君平

日忠實之故未必有是且信且疑姑令使君討賊苟遂  
出軍勦撲則傳聞皆妄何可以濫及忠良其或坐觀退  
留徐議可否亦未爲晚故且隱忍其議所以待使君者  
甚厚旣而文移三至使君始出衆論紛紛疑者將信喧  
騰之際適會左右來獻阿麻之首偏師出解洪邊之圍  
群公又復徐徐又三月餘矣使君稱疾歸臥諸軍以次  
潛回其間分屯寨堡者不聞擒斬以宣國威惟增剽掠  
以重民怨衆情愈益不平而使君之民罔所知識方揚  
言於人謂宋氏之難當使宋氏自平安氏何與而反爲  
一役我安氏連地千里擁衆四十八萬深坑絕地飛鳥  
能越猿猱不能攀縱遂高坐不爲宋氏出一卒人亦

莫如我何斯言已稍稍傳播不知三堂兩司已嘗聞之  
否使君誠久臥不出安氏之禍必自斯言始矣使君與  
宋氏同守土而使君爲之長地方變亂皆守土者之罪  
使君能獨委之宋氏乎夫連地千里孰與中土之一大  
郡擁衆四十八萬孰與中土之一都司深坑絕地安氏  
有之然如安氏者環四面而居以百數也今播州有楊  
愛凱黎有楊友酋保靖有彭世麒等諸人斯言苟聞於  
朝 朝廷下片紙於楊愛諸人使各自爲戰各分安氏  
之所有蓋朝令而夕無安氏矣深坑絕地何所用其險  
使君可無寒心乎且安氏之職四十八支更迭而爲今  
使君獨傳者三世而群支莫敢爭以 朝廷之命也苟

有可乘之寡孰不欲起而代之乎然則揚此言於外以速安氏之禍者殆漁人之計蕭牆之憂未可測也使君宜速出軍平定反側破衆讒之口息多端之議弭方輿之變絕難測之禍補既往之愆要將來之福某非爲人作說客者使君幸熟思之貴榮死于萬鈞立淫酗嗜殺其下怨之一日集督府督府候於外次忽有賊刃萬鈞頭去一城閔然督府索賊竟不得亂五六年不定其弟萬銓廉知土目烏掛所弑也撲殺之誅其從者百餘人遂自立收其嫂爲妻督府置不能理而萬銓恣橫尤甚按安氏有貴州千餘年矣豈其先世有大功德於諸蠻哉何其祚之綿永也羅鬼惑而戀主與諸夷異卽暴虐不怨其他強族不得代有之故不易姓今雖授官給印直名羈之不能令也恣殺戮服食僭擬自專無上彼何歎於南面稱孤者哉貴州武備單弱征勦必賴水西長彼桀傲萬一衡決則雲南非所有也

今上萬曆中貴州巡按宋興祖奏軍務單弱而不振軍衛遼濶而難攝教化當急而或緩及新改平清偏等衛尚斟酌分轄而不可忽四事所關似爲黔中要務敢序列以陳 一貴州古夜郎鬼方地設在衆土司之中三苗諸夷環列于外其間僅通羊腸一路實楚蜀滇咽喉要區 祖宗開疆建衛所二十衆置武職多列軍伍豈無意哉衛千戶所伍額軍五千合之可得十萬人夷苗生

心卽驅以掃除無難盖屹然雄鎮也延及于今逃絕滅額武弁侵役勢豪隱占養兵之費不減于初時其有事不得一用給糧稍遲駕言激變是處哄然夷苗肆劫甚至入城不能捍禦或有小醜調兵別省衛軍止以供扛擡而不得一臂力士司桀黠者且輕我無備而若不可制嗚呼去設衛設軍之初意遠矣 臣查尺藉各衛軍少者尚不下千餘名不可按藉稽簡而用乎誠使每名下該選勇壯一人糧止以飼勇壯巡捕官各操領一半置給長鎗勁弩堅甲利兵長技並與苗夷同而又另選鳥銃手以習苗夷之所不及各道時爲簡練于春秋二季分作二班或撫臣或總兵調于省城總行簡閱其技

之精否噐之備否撫臣以殿最道臣總兵以殿最巡協捕而荐否賞罰如例不出一二年可得精兵二萬人地方有小醜小警卽會 題鵬剿之苗衆劫城不過百十我兵一呼近千可盡殲無一返倘劫官道兩衛會捕卽精兵二千餘何憂盜賊夷酋且不敢肆而就馴服除操閱征調外一應差役不以攝累勇壯亦不許武弁士夫生員人等隱占以圖冒糧其餘扛擡設法顧募餘丁應役庶不失設衛設軍之意養軍而得軍之用夷苗其敢肆行出劫各土司亦將自戢逸志矣 一改置府官以資鎮壓貴州下六衛建府者伍而上六衛無一焉縣巨六百餘里惟威清道主之夷地苦薄道缺不卽補卽補



續文獻通考 卷之三百三十三  
不卽來臣按黔三年中威清道惟李仕亨官六月王邦  
俊三月耳餘二年零三月皆他道帶署而未常躬親地  
方又何怪乎苗夷日肆劫殺無寧息也六衛武弁匿避  
沿習故套甚者拏朴蠢寨夷抵盜傷和皆彈壓無人之  
故普定衛邊六衛之中原設有安順知州判官各一員  
僅轄二土司而軍民武弁不能相下知州何得而制之  
祇視若贅疣耳臣請改安順州爲安順軍民府設知府  
推官各一員鎮寧普安六衛隸焉一應地方軍民土司  
刑名盜賊皆得以三尺從事以助威清之所不及不必  
設通判而設推官以推官理刑武弁所憚也州衛卽作  
府衛判官原設俸糧柴夫卽供知府推官之用而量處

其不足則衙官有所攝而不敢肆巡協捕有所惕而勇  
于捕盜各衛有所統而相爲應援地方可賴以寧謐一  
改置間有設官之益無增費之擾所爲鎮壓各衛息盜  
安民大有賴矣 一速設學校以裨新造播酋底平分  
其土而郡縣之黔中建平越府黃平州余慶湄潭甕安  
龍泉四縣平越衛學卽可改充平越府學而各州縣不  
及焉豈不謂創造之初人才未聚教官廩膳俸廩之脩  
且費區處徐俟其縣治備人民集而后緩屆之爲更化  
之漸乎不知俊秀者四民之望也有俊秀而后人民爲  
易集諸縣治夷落之匡也有禮義而后獷悍可漸化禮  
義不自學校出乎以外夷聚民之首務而置之以緩非

也昔黎平府永從縣曾建學矣后一科中三人而黔中  
士夫無遠見者惡其多中奪黔額竟議廢其學俊秀去  
永從而人民遂寥落至今僅數十家不成縣治皮林之  
變苗直躁其城寡弱之故而弛學校之明驗也臣謂新  
設諸縣宜首重學校增廣生儒有愿入籍候考選備弟  
子員者聽然必各入籍長任各縣者而后准考選不得  
假冒籍以拒其來四方之民皆我民也吾從權以填實  
縣治耳不得借分派之生不久住者遂功名者則去而  
縣治猶然空虛化夷奚賴也提學歲考畧通者入各縣  
學每十人選一較通者充廩膳酌人多寡爲廩多寡酌  
廩多寡爲貢久近然必新縣貢比各學貢年較近使曷

者起入籍之恩教官則以隣近學分教官兼領之時  
一往來候生徒滿五七十員然後以黔各學內教官多  
者分改一員于各縣學則官不增設俊秀畢集而附著  
者日益衆熙然文明之俗太平之象可立至矣 一分  
屬各衛以定經制近奉 明旨以清浪平溪偏橋鎮遠  
四衛改屬貴州是 廟堂遠爲邊疆計萬世利轄屬便  
而緩急相爲用真可固八番壯黔勢矣但武弁易悍而  
衛無所轄則難馴將復難用地理各疆而轄有不便則  
不屬將不可久臣謂應以思州府轄平溪清浪二衛改  
爲思州軍民府以鎮遠府轄鎮遠偏橋二衛改爲鎮遠  
軍民府都勻府轄都勻清平二衛改爲都勻軍民府平

續文獻通考卷之三百三十一  
二十五  
越兼轄新添衛爲一府龍里衛附轄于貴陽一府加府以軍民節制衛官使之知敬憚而不放逸以衛屬之府以聽其節制使之惟所命而可以使各就其地之便以相爲聯屬則各如臂之使指相爲依附而可以乘久遠之利黔封庶幾其稍整乎 上下其章于該部部覆奏悉如擬行 三十年七月貴州巡按畢三才奏五月初七日按川貴總督王象乾會稿爲遵義水西地界未明番叅政洪澄源會同遵義道勘明前四月內西巡畢蘆宣慰司安疆臣來臣卽面切責之曰地係播者當還四川不係播者仍屬貴州疆臣唯唯卽批行畢蘆道會同遵義道勘報蘭州亦具蘭到臣臣以非黔屬不及批也

臣伏讀 大明一統志云烏江河在貴州宣慰司城北二百里乃貴播州之界其南岸有烏江關則烏江之北屬播州烏江之南屬貴州宣慰司使其界原自分明不相溷者原任督臣李化龍善后事宜疏開水西所占播地儒溪水旺地督臣王象乾開西河占者沙溪水煙天旺刀靶五舟桃溪牛叢花毛等里臣詳訊疆臣對云水煙天旺久已退還儒溪係蘭州地沙溪水煙係煙巡檢司載大明會典屬貴州洪武十七年頒印見存桃溪乃靶原未侵占卽其言未必盡然臣以爲二道循烏江一帶而上其北屬蜀其南屬黔有何難辨而至今餘不決者非地界之難明也意者督臣撫臣各爲其封疆各主

續文獻通考卷之二百三十一  
二十六  
其胸中之界限至今司道莫能自決乎即今督臣題成都知府傅光宅爲遵義道副使矣又題叅政洪澄源管畢蘆道事矣臣愚恐非二道之所能辦也畢蘆道雖督臣所轄而既在黔不得不言黔遵義道雖撫臣所制而既在蜀不得不言蜀督臣撫臣皆國家大臣也當以姚元之願三十年勿言兵爲法以孟子言率土地食人肉爲戒自楊酋首亂法以來八年之內上費朝廷金錢數百萬下損三省將士幾數十萬中疲三省運夫幾數千人甫定之后一意安養休息惟恐鴻鴈不歸犬羊復肆而奈何又欲以尺寸之地爲兵端邊釁乎臣聞遵義去成都在千里之外去貴陽百里之外不以屬近者

而以屬遠者不以補不足而以益有餘臣以爲非國家公平之體而奈何又欲以貴州兵馬之糧益四川乎此皆臣所未解也臣次歷畢蘆聞督臣陸續差官在疆臣家責令退地撫臣亦差官在疆臣家責令退地臣以地當問卽不盡書亦足明威地不當問卽終日差官祇爲褻體故臣不敢謂二臣是也伏乞天語叮嚀督臣王象乾撫臣郭子章務去胸中之成心務存國家之體統毋規小利而起兵端毋兢寸土而失夷心毋聽宵人之言復蹈揚酋之轍毋繫二道臣之手足難結勘地之局面庶幾西南之邊患可弭而二省之瘡痍可起也臣又查得成化間播州宣慰使楊輝嬖庶奪嫡欽差

續文獻通考卷之二百三十一  
刑部侍郎何喬新訊勘隆慶間貴州宣慰使安國亨與  
安智仇殺 欽差吏科給事中賈三近訊勘當其時四  
川貴州豈無拉臣而動遣部科者以公論出自 朝廷  
也今日之事臣願二道臣朝勘夕明無必于 朝廷之  
勘宗社幸甚邊圉幸甚不然臣恐 皇上西顧之憂未  
已 朝廷之遺勢不能已然而非臣之愿也

續文獻通考卷之二百三十一

皇明進士雲間王圻纂輯

輿地考 雲南 蒙氏始末

雲南古梁州之域

元置雲南諸路行中書省為路三十七府二屬府三屬州  
五十四屬縣四十七其餘甸寨軍民等府不在此數雲  
南本古梁州之南境為徼外夷地漢領以益州部刺史  
自唐至宋為蒙氏段氏所據天祚二年歲在壬子元世  
祖以親王授鉞專征秋九月出師冬十二月濟河春歷  
鹽夏四月出蕭關駐六盤八月絕洮渝吐蕃分軍為  
三道遣使大理招之道阻而還十月過大渡河世祖率

騎繇中道先進十一月渡瀘所在望風款附再招之至其國遇害十二月薄其都城城倚點蒼山西洱河爲固國主段興智及其臣高泰祥背城出戰大敗之又使招之三返勿聽下令攻之東西道兵亦至及登點蒼臨視城中宵潰興智奔善闡追及泰祥於姚州俘斬以殉分兵畧地所向皆下惟善闡未附明年春畱大將兀良哈縛經畧之未幾拔善闡得興智以獻釋不殺進軍平烏蠻部落三十七攻交趾破其都收復磨溪洞三十六金齒白衣羅鬼緬中諸蠻相繼歸附雲南平列爲郡縣凡總府三十七散府八州六十縣五十甸部寨六十一分隸諸道立行中書省於中慶以統之

皇明改置雲南等處承宣布政使司領雲南大理臨安楚雄澂江廣西廣南鎮沅蒙化景東永寧順寧孟定孟良一十四府曲靖姚安鶴慶武定尋甸麗江元江永昌八軍民府嵩明等四十一州車里軍民等七宣慰司南甸千崖隴川三宣撫司十二關等二十一長官司又置雲南都指揮使司領雲南左右中前後廣南大理臨安曲靖景東楚雄洱海平夷越州蒙化陸涼永昌大羅一十八衛瀾滄騰衝二軍民指揮使司宜良易門安寧馬隆楊林堡十八寨木密關七守禦千戶所又置雲南等處提刑按察司分普安臨元金滄洱海四道兼察諸府州衛所三司別並治於雲南府

雲南府上蜀漢初置雲南郡晉因之兼置寧州宋齊並

為建寧郡隋置昆州後廢唐初復置南詔蒙氏改為善

闡府元初置善闡萬戶府至元中改置中慶路領縣三

州四州領縣八 本朝洪武中改雲南府領嵩盟晉寧

安寧昆陽四州昆明富民宜良易門歸化呈貢羅次祿

豐三泊九縣

昆明 中倚郭唐為晉寧縣地元初分其地立千戶二後改善州州革縣如故以官度縣省入 本朝

之富民 下至元中立黎灤千戶所 本朝因之 宜良 下唐匡州地元初立太平

千戶後升宜良州領大池 本朝因之

嵩盟州 中改為長州尋陞為府後復為州領楊林邵甸二縣 本朝初因之 洪武中省 楊林 下在州東南

羅蠻狝氏車氏斗氏麼氏四種所居地城東門內有石如羊故又作羊唐有羊林部落即此元憲宗七年

立羊林千戶至元 邵甸 下在州西治白邑村無城郭十二年改為甸 車蠻斗蠻舊地名為東甸以

東為邵憲宗七年立邵甸千戶至元十二年改為縣

晉寧州 蒙氏段氏皆為陽城堡部元初立陽城堡萬戶府至元中復為晉寧州 本朝因之 領歸

化呈貢 歸化 元初屬呈貢千戶所至元初 呈貢 元初

二縣 分置歸化縣 本朝因之

呈貢 元初 呈貢 元初

昆陽州 宋時大理以高氏治之名巨橋城元初立巨橋萬戶府至元中改為昆陽州 本朝因之

領縣三泊 大理時屬善闡元初屬巨橋萬戶府至元中於那龍城置三泊縣以溪為名 本朝

之易門 大理時高福世守其城元初立易門千戶所屬巨橋萬戶府至元中改易門縣 本朝因

之

安寧州 元初屬陽城堡萬戶府至元初立安寧羅次

千戶所後改為州 本朝因之領縣二 羅次

本烏蠻羅部元因羅部置羅次州屬中祿豐古祿琿

慶路後改為縣屬安寧州本朝因之昔烏蠻蠻居之元初屬安寧州千戶所至元中置祿豐縣屬安寧州本朝因之

楚雄府下宋時大理段氏改白鹿部後改威楚郡元置

威楚萬戶府至元中改為威楚路後置威楚開南等路

宣撫司於此領四州三縣本朝洪武十五年改置楚

雄府領南安鎮南二州楚雄廣通定遠定邊碣嘉五縣

楚雄下倚郭宋時大理段氏屬姚州元初置千戶所至元中改置威州仍立富民淨樂二縣尋降為

威楚縣以二縣省入定遠州下宋時屬大理元初置年

本朝改為楚雄仍立南寧縣尋改州為縣定邊宋時為大理舊治元

以南寧省入本朝因之碣嘉本夷獠地曰虛初元初

鎮南州至元中省入州碣嘉置碣嘉千戶後改為縣

屬威遠路本朝因之而改屬楚雄府

鎮南州宋時地屬大理段氏元初置欠舍千戶石鼓

鼓定邊二縣後省二縣入本朝復置定邊屬府而州仍舊

南安州本黑蠻蠻所居地塞名摩芻元初置摩芻千

戶屬威楚萬戶至元中改南安州領廣通縣

本朝仍為州廣通南詔立為路聯縣元初置路聯千

而以縣屬府戶至元中改廣通縣屬南安

州本朝改屬楚雄府

景東府南詔蒙氏為銀生府之地後為金齒白蠻侵奪

其地宋時大理段氏莫能復元初討平之以其所部隸

威楚萬戶至元中改置開南州隸威楚路本朝洪武

中改為景東府

威遠州下州在開南西南其川有六昔樸和泥二蠻所

居至蒙氏興威楚為郡而州境始通其後金齒

白夷蠻酋阿只步等奪其地元中統三年征降

至元十二年立開南州及威遠州隸威楚路



**武定軍民府**

本烏蠻名羅婺部元初內附置羅婺萬戶府至元中併仁德于矢二部入羅婺更置

北路總管府尋改武定路治南甸縣領二州四縣本朝改為武定軍民府領和曲祿勸二州元謀一縣

**和曲州**

蠻名巨達甸段氏時以烏蠻阿剌治之統於和曲州領南甸元謀二縣本朝初曰和曲至元中陞為

因之尋以南甸縣省入州領縣一 **元謀** 舊名華竹

至元中置元謀 **南甸** 蠻曰滾甸又稱滾籠限元

縣本朝因之 **祿勸州** 舊名洪農碌秀甸易籠蠻所居元至元中置

入州編戶八里舊城在州北地名位場縣境有二水

蠻語謂滾為水籠為城因此為名昔羅婺部大酋居

之為羊酋會集之所至元二十六 **石舊** 下縣在州東

年立以為籠縣本朝省入州 **石舊** 有四面曰掌

鳩曰法塊曰抹拾曰曲蔽掌鳩有溪澗其三面凡數

十度故名今訛名石舊至元二十六年立縣本朝

用者入

鶴慶軍民府唐時為越析詔之地名鶴川及隸共川南

詔亦隸共置謀統郡元初內附置鶴川尋置二千戶仍

稱謀統屬大理上萬戶至元末陞鶴慶府尋改鶴慶路

領劔川一縣本朝洪武中改為府後改鶴慶軍民府

領劔川順州二州

**劔川州** 南詔置劔川節度大理段氏改為義督賧元

州置義督千戶至元中改劔川縣本朝陞為

**順州** 見麗江路

**孟養軍民宣慰使司** 地名香栢城元至元二十六年置

十五年改為雲遠府十七年改孟養軍民宣慰使司

**車里路軍民宣慰使司** 蠻名車里自古不通中國元征

里路軍民總管府領六甸後又置耿東路領耿當孟弄

二州本朝洪武十七年改置車里軍民府十九年改

宣慰使司隆慶二年頒

隆慶年號金牌一十道

廣南府宋時名特磨道儂智高之裔居之元至元立廣南西道宣撫司領路城等五州後來安路奪其路城上林羅佐三州惟領安寧富州二州 本朝洪武中置廣南府領富州一州

**富州** 元至元中置富州及安寧州 本朝初因之後以安寧州省入

麗江軍民府南詔於此置麗水節度宋時為麼些蠻酋蒙酷酷所據元初討平之置茶罕章宣慰司至元中改置麗江路軍民總管府後罷府置宣撫司領一府七州一縣 本朝洪武十年改為麗江府後改軍民府舊領

臨西縣後革領通安巨津寶山蘭州四州 見永寧下

北勝 蒙氏名善巨郡宋時大理段氏改為成紀鎮元初內屬至元中置施州尋改北勝州後陞為府

屬麗江路 本朝洪武十五年改為州屬鶴慶軍民府後屬瀾滄衛正統間改直隸雲南布政司

**順州** 唐時地名牛駁為羅落蠻酋所據元初內附置順州屬北勝府 本朝改屬鶴慶軍民府

**滾蘆州** 唐時地名羅共駁羅麼些三種蠻世居之元初內附至元中以羅共駁置滾蘆州屬麗江路

本朝洪武十五年改屬鶴慶軍民府 二十九九年改屬瀾滄衛

永寧府宋時屬大理段氏元時內附置蒼蓋監管民官尋改置永寧州屬北勝府 本朝洪武中屬鶴慶府二十九年改屬瀾滄衛永樂四年陞為府領刺次和革甸瓦魯之香羅四長官司

刺次和長官司革甸長官司香羅長官司瓦魯之長官司 俱永樂年置

**通安州** 宋時為濮緝蠻麼些蠻所據世屬大理元初置三聯管民官至元中置通安州 本朝因

之蘭州宋時大理段氏始置蘭州屬麗

舊寶山州宋時為麼些蠻所據元初附名其寨曰

屬巨津州南詔屬麗水節度光至元間於九

本朝巨津州置巨津州屬麗江路本朝因之

瀾滄衛軍民指揮使司元為北勝州地本朝洪武中

置今衛司領北勝瀾蕩永寧三州永樂四年以永寧州

都指揮使司領蕩蕩一州見麗

八百大甸軍民宣慰使司世傳其土酋有妻八百各領

之道路不通而還後遣使招附置八百等處宣慰司

本朝洪武二十四年其酋來貢乃立八百大甸軍民宣

慰使司

孟傑路金泰定三年八百總婦蠻請官

曲靖軍民府南詔蒙氏置石城郡宋時大理段氏

後為磨彌部所據元初置磨彌部萬戶至元間改中路

後改為曲靖路陞宣慰使領五州七縣 本朝洪武中

改為曲靖軍民府領南寧亦佐二縣霑益陸涼馬龍羅

雄四州

南寧附郭元初於此置千戶所屬磨彌部萬戶至

亦佐唐以後沒於蠻號夜苴部後訛為亦佐元併入

分越州之屬即村入

馬政屬曲靖軍民府

陸涼州下南詔時號落溫部元初置落溫千戶所屬

二縣本朝芳華下在州西 本朝

以二縣省入 河納下在州南治 本朝

州省入

越州下在路之南其川名魯望普麼部蠻世居之元

憲宗四年內附六年立千戶隸未迷萬戶至元

州

十二年改越州隸曲靖路

羅雄州 下唐時沒於蠻為塔敵納夷甸後名其部曰羅雄元初內附屬普磨千戶至元中置羅雄州隸曲靖路

本朝因之

馬龍州 下唐以後為盤匏裔納垢部所居元初內附置納垢千戶所至元中改馬龍州領通泉一縣

本朝初因通泉 下在州西南與嵩胡州楊林縣接壤納垢之孫易陝分居其地

元初為易龍百戶隸馬龍州 本朝省入州

霑益州 下唐以後為磨彌部所據元初屬磨彌部萬戶至元中改置霑益州領交水石梁羅山三縣

本朝併三縣及交水 下初易陝龍城其先磨彌部酋蒙提居之後大理國

越州之玉鄉入焉 高麗軍逐其子孫為私邑憲宗五年內附

石梁 下係羅山乃磨彌部東

澂江府下治在滇地東南唐屬牂州隸黔州都督府開

元中降為羈縻州今夷中名其地曰羅伽甸初麼些蠻

居之後為爨蠻所奪南詔蒙氏為河陽郡至段氏麼些

蠻之裔復居此甸號羅伽部元憲宗四年內附六年以

羅伽部為萬戶至元三年改萬戶為中路十六年升為

澂江路領縣三州二州領縣三 本朝洪武十七年改

為澂江府領新興路南二州江川河陽陽宗三縣

河陽 下內附後為千戶至元十六年為河江川

下在陽州二十六年降為縣本朝初之

路南星雲湖之比蒙氏 後唐使白蠻居之至段氏些

蠻徒蠻之裔居此城更 名於雄部其靈景內附即本

部為千戶所至元中又 改千戶為江陽宗下在本縣

川州二十年後降為縣 本朝因之

之南昔麼些蠻居之號 曰強宗部其酋長盧舍內

附立本部千戶至元十 三年改為縣本朝因之

新興州 下漢新興縣唐為羈縻州蒙氏為温富州段氏時麼些蠻分居其地內附後立為千戶至

續文獻通考 卷之三十三

三十三

元十三年改新興州隸潞江路領二縣普舍下在州西北者

本朝并以研和普舍省人屬潞江府有強宗部蠻之裔長曰部傍據普兵龍城次曰普舍

據普北龍城二城之西有白城漢人所築二酋屢爭其地莫能定普舍孫直胤內附立部為千戶十

三年改千戶為普舍縣治普九龍城隸新興州研和下些麼徒蠻步雄居之其孫龍鉞

內附立百戶至元十三年改為縣

路南州下州在木路之東夷名路甸有城曰撒呂黑夔蠻之裔落蒙所築子孫世居之因名落蒙

部憲宗朝內附即本部立萬戶至元并蒙羅迦未迷

三萬戶為中路十三年分中路為二路改羅迦為致

江路落蒙為路南州隸潞江路領一縣本朝初因之後縣革邑市至元十三年即邑市彌至

二城上邑市縣彌沙等五城立彌沙縣二十四年併彌沙入本縣隸路南州

尋甸軍民府古滇國地在蒙氏為尋甸段氏改仁德部

元至元初置仁地萬戶府後改仁德府領為美歸厚二

縣本朝洪武中改尋甸軍民府以二縣省入

為美下縣治在內北地名溢浦適昌聯甸即仁德

歸厚下縣治在府西北地名易浪南龍舊隸仁地

一十五年改倘俸曰歸厚本朝省入府

臨安廣西元江等處宣慰司兼管軍萬戶府

臨安府宋時大理段氏改為通海節度又改秀山郡尋

復為通海郡其後蠻酋互相侵奪或屬善闡或屬阿楚

元初置阿楚部萬戶至元初改置南路尋改臨安路領

三州一千戶四縣郭本朝洪武中改為臨安府領建

續文獻通考卷之三十三 五世九

河西下唐復沒於蠻名其地曰休臘置

蒙自初在段氏阿契蠻居之元憲宗七年立千戶隸阿契萬戶至元十三年改阿契萬戶隸臨安路

以本千戶為縣 本朝因之

阿迷州元大德中隸廣西元江等處宣慰司 本朝立為州

安南長官司舊名褒古後名捨資本阿契所居地元置捨資千戶後以其地近交趾改安南

道防送軍千戶屬臨安路 本朝改長官司屬大理府

建水州附郭段氏時為些麼蠻首圖所據元初內附置建水千戶所屬阿契萬戶至元中改為州

屬臨安路 本朝因之溪處甸思陀甸落恐甸虧容甸俱見元

石坪州宋時阿契蠻奪據之闢地得石坪方五里聚為居邑因名石坪邑元至元中改邑為州

本朝改為石坪州

寧州唐以後屬契丹改寧部元初置寧部萬戶後改

之納樓甸教化三部左能寨王弄山俱見大

通海元初置通海千戶屬善闡萬戶至元中改為縣屬寧海府府廢改屬臨安路為附郭 本朝徙

府治建水州 縣仍隸焉

嶧峨下唐以後併於阿契元初置嶧峨千戶屬阿契

嶧峨萬戶至元中改為州後降為縣割隸寧州 本

朝改為臨安府

廣西府下東蠻烏蠻彌鹿等部所居唐為羈縻州隸黔

州都督府時有師宗彌勒二部內附因籍為軍立廣西

路十八年復為民領州二十本朝改為廣西府領師宗

彌勒維摩三州

師宗州下在路之東南昔蠻酋逐僚契等居之元至

年改為州 本朝因之

彌勒州 下在路南昔些麼徒蠻之裔彌勒得郭甸  
甸部籠而居之故名其部曰彌勒至元十二年為千戶十八年復為民二  
十七年改為州 本朝因之  
維摩州 元立維摩千戶隸阿迷萬戶至元中以本部  
為千戶總把領維摩府中二千戶隸廣西路  
後改維摩州 本朝因之

元江軍民府南詔蒙氏以屬銀生節度又開威遠等處  
置威遠宋時為此麼徒蠻所有元時內附置元江萬  
戶府後於威遠更置元江路鎮馬籠步日等部屬臨安  
廣西元江等處宣慰司 本朝洪武中改元江府永樂  
初改元江軍民府領長官司一

因遠羅必甸長官司 附郭舊名羅榮司元江  
路 本朝置長官司  
步日部 在本路之西蒙氏立此甸

新化州 本馬龍他郎二甸同契諸部蠻自昔據之元初  
內附立為二千戶所屬寧州萬戶府至元間以  
馬龍寺甸管民官併於他郎甸置司屬元江路 本朝  
初改名馬龍他郎甸長官司後陞為新化州隸雲南布  
政司

者樂甸長官司 本馬龍他郎猛摩之地夷名者鳥  
本朝洪武末分置長官司隸雲南布

溪處甸長官司 舊溪處甸節元置軍民副萬戶隸雲  
南行省後屬元江路 本朝改長官

思陀甸長官司 舊為官柱思陀部元置和泥路隸雲  
南行省後屬元江路 本朝改長官

落恐甸長官司 舊為併溪落恐部元置軍民萬戶隸  
雲南行省後屬元江路 本朝改長

官司屬  
臨安府

虧容甸長官司

舊鐵容甸部元屬元江路本朝改長官司屬臨安府

鎮沅府南詔蒙氏為銀生府之地後金壇白夷侵奪其

地元初內附屬威遠州後置案板寨屬元江路本朝

洪武末改置鎮沅州永樂初陞為府領祿谷長官司一

祿谷寨長官司

本朝永樂十年置在府城東北二百五十里

大理金齒等處宣慰司都元帥府

元置

大理府上段氏號大理國元初立上下二萬戶府至元

間改置大理路領二府五州四縣本朝洪武十五年

改路為府領趙鄧川賓川三州雲南浪穹新平三縣

太和附郭元立太和城千戶所至元間置理州及河

之趙州雲南鄧川州浪穹

見永昌後

賓川州

本朝弘治六年置

十二關長官司

本雲南縣楚場地元至正間因僻險始置十二關防送千戶所本朝改

置長官司屬大理府

阿寧萬戶府

元置屬南路總管府大德中直隸臨安廣西元江等處宣慰司本朝立為阿

迷州改屬臨安府

納樓茶甸長官司

蒙氏為茶甸元置千戶屬阿寧萬戶後分為二千戶屬雲南行省又

改納樓茶甸本朝改長官司屬臨安府

教化三部長官司

元為強規二部隸臨安等處宣慰司後屬強規四部本朝改長官

司屬臨安府

左能寨長官司

舊為思陀甸寨本朝置長官司隸臨安府

王弄山長官司

元為大小二部本朝改長官司隸臨安府



永昌軍民府南詔蒙氏段氏高氏俱為永昌府元初於  
 永昌立三千戶所隸大理萬戶府至元間置永昌州尋  
 陞為府隸大理路及置金齒等處宣撫司治此領永平  
 一縣 本朝洪武十五年仍置府又立金齒衛至二十  
 三年省府以金齒衛為軍民指揮使司嘉靖中改為永  
 昌軍民府領騰越新化二州保山永平二縣長官司二

保山

附郭宋時大理屬永昌府元初立  
永昌千戶所 本朝改置保山縣

永平

宋時大理因南詔為勝鄉郡元初廢郡立  
永昌千戶所後復為永平縣 本朝因之

騰越州

宋時大理段氏因蒙氏屬軟化府元置騰越  
州屬永昌軍民府 本朝舊為騰衝衛軍民指揮使司

新化州

見元  
嘉靖三年改置騰越  
州屬永昌軍民府

施甸長官司

元至元間置石甸長官司  
後訛為施甸 本朝因之

鎮道安撫司

楊塘安撫司

俱屬永昌衛  
沿革未詳

騰衝軍民指揮使司

蒙氏置軟化府白蠻改騰衝府元  
改騰越州及置騰越縣尋復騰衝

府仍治騰越縣後以順江州及騰越

州及騰越縣尋復騰衝  
入屬大理路 本朝因之洪武未改騰衝守禦千戶所

使司後改騰衝衛指揮使司

正統間陞軍民指揮  
使司後改騰衝衛指揮使司

大古刺軍民宣慰使司

古南宋 本朝所立南甸宣  
撫司其地也 正德中始置

鄧州

下在本路北夷有六詔遠談其一也唐置  
鄧州治大龍蒙氏改德原城隸大理段氏因

之元憲宗三年內附七年立德原

縣 本朝因之  
浪穹 本

名彌茨乃浪穹詔所居之地唐初其王

羅望與南  
詔戰不勝保劍川更劍浪貞元中南詔破之以浪穹

施浪鄧聯總三浪為浪穹州元憲宗七年內附立浪

穹千戶隸大理上萬戶至元十一年降為縣隸鄧川

續文獻通考

卷之三十三

十一

州 本朝併鳳翔縣入浪寧

蒙化府蒙氏初號蒙舍城後改蒙舍城為陽瓜州段氏

改開南縣元初置蒙舍千戶至元間改蒙化府尋陞為路

後復降為州屬大理路 本朝仍為州屬大理府正統

間復陞為府領雲龍一州雲龍州即雲龍甸

趙州 下昔為羅越蠻所居地蒙氏立國有十賧趙州其一也夷語賧若川皮羅閣置趙郡閣羅鳳改

為州段氏改天永郡元憲宗七年立趙賧千戶隸大理下萬戶至元十一年改為州又於白崖賧立建寧縣二十五年縣革入州隸大理

本朝因之領雲南一縣

姚安軍民府宋時段氏改柅棟府曰姚州唐以其民多

姓姚故名元初立統矢千戶至至元間改置姚州屬大

理路天曆間陞姚州路領大姚一縣 本朝改路為府

後改為姚安軍民府領州一縣一

大姚 夷名大姚堡元初置千戶所至元間改大姚縣屬姚州 本朝改今屬

姚州 附府

雲南縣 下唐以漢雲南縣置郡蒙氏至段氏並為雲南州元初立品甸千戶所至元十一年仍為

雲南州後降為縣隸大理 本朝改隸趙州

蒙憐路軍民府 至元二十七年從雲南行省請以蒙憐甸為蒙憐路軍民總管府蒙萊甸

為蒙萊路軍民總管府其餘闕

蒙萊路軍民府 開沿

金齒等處宣撫司 其地在大理西南蘭滄江界為金齒白夷諸酋各遣子孫朝貢因立安撫司以統之至元

八年分金齒白夷為東西兩路安撫使十二年改西路為建寧路東路為鎮康路二十二年罷

兩路宣撫司併入大理金齒等處宣撫司

柔遠路

舊名怒江訛為路江元置柔遠路軍民總管府治怒江隸金齒等處宣撫司後為麓川宣慰司所據本朝改為柔遠府後置路江長官司永樂九年陞安撫司隸永昌衛

茫施路

西其地曰奴謀曰大拓朕曰小拓朕即唐茫宣撫司本朝洪武十五年置茫施府正統九年間改置茫市長官司

鎮康州

在柔遠路之南蘭江之西其地曰石朕亦黑獠所居中統初內附至元十三年立為路隸宣撫司本朝洪武十七年改為鎮康府十七年改為州

灣甸州

蠻名細朕元中統初內附屬鎮康路本朝洪武十七年置灣甸州

鎮西路

在柔遠路正西東隣麓川其地曰于賴朕曰渠瀾朕曰夷蠻居之中統初內附至元十三年立為路隸宣撫司領二甸本朝洪武十七年改為鎮西府後為千崖長官司正統間陞宣撫司

平緬路

北迤柔遠路其地曰驟朕曰羅必四庄曰小沙摩弄曰驟朕頭曰夷居之中統初內附至元十三年立為路隸宣撫司

麓川宣慰司

在茫施路東其地曰大布茫曰朕頭附審曰朕中潭吉曰朕尾福祿塘皆白夷所居統時內附至元十三年立為路隸宣撫司本朝洪武中置麓川平緬宣慰司尋革後復置

隴川宣撫司

即麓川地本朝洪武十七年置司正統三年其土酋思任發叛大軍平之十一年置隴川宣撫司於龍把

大侯州

蠻名孟祐白夷所居元中統初內附屬麓川路本朝洪武二十四年置大侯長官司後改為州

千崖宣撫司

地名千賴朕曰渠瀾朕曰夷居之元中統初內附至元中置鎮西路軍民總管府領二甸本朝洪武十五年改為鎮西路後為千崖長官司正統間升為宣撫司

木邦軍民宣慰使司

舊名孟都一名孟邦元至元二十六年立木邦路軍民總管府領三甸本朝洪武十五年改木邦府後改軍民宣慰使司

孟定府

舊名景麻至元二十六年改孟定路軍民總管府領二甸隸大理金齒等處宣慰使司本朝

續文獻通考卷之三十三

七

五

洪武十五年改置孟定府

孟良府蠻名孟指 本朝永樂四年來歸附始置府

南甸宣撫司

舊名南宋元至元中置南甸路軍民總管府領三甸隸大理金齒等處宣慰司本

朝洪武十五年改南甸府永樂十二年改南甸州正統八年陞宣撫司

六難路甸軍民府

陋麻和管民官

雲龍甸軍民府

舊雲龍甸元至元末立雲龍甸軍民總管府隸雲南行省 本朝改雲龍

州隸大理府正統間改屬蒙化府

縹甸軍民府

二十四寨達魯花赤

孟隆路軍民府

木朵路軍民總管府 至元十三年以金齒木朵

給兩珠虎符

金齒孟定各甸軍民官

孟愛等甸軍民府

至元二十一年金齒新附孟愛甸酋長遣其子來朝即其地立總管

軍民府

蒙兀路

通西軍民總管府

大德元年蒙陽甸酋領緬吉納款遣其弟阿不判等赴闕進方物及

歲貢銀千兩置郡縣驛傳遂立通西軍民府

木來軍民府

至元二十九年擬立為木來路中書省已奏置散府

鈕兀長官司

蠻名也兀自古不通中國 不朝宣德七年始歸附置鈕兀長官司

底馬撒軍民宣慰使司

沿革未詳

蠻莫安撫司

猛臉長官司

猛養長官司

俱萬曆十三年置沿革未詳

孟璉長官司

芒市長官司

即柔遠 沿革未詳

茶山長官司

麻里長官司

沿革前無考 俱本朝置

猛密宣撫司

舊為安撫司隸灣甸州 萬曆十三年改隸布政司 本朝

老撾軍民宣慰使司

俗呼曰撾家自古不通中國 本朝永樂三年其酋備方物入貢始

置老撾軍民宣慰使司

慶寧府本蒲蠻之地名慶甸宋以前不通中國唯夷氏

段氏亦不能制元泰定間始內附天曆初置順寧府

置慶甸縣 本朝洪武十五年仍置府以慶甸省入

緬甸軍民宣慰使司

古西南夷其地有江頭太公馬來安正國蒲甘緬王五城元至元中

屢討之後於蒲甘緬王城置邦牙等處宣慰使司 本朝洪武二十九年始歸附立緬甸軍民宣慰使司

猛密 孟養

猛密者木邦宣慰司部落也木邦自 國初納款授官與

八百緬甸車里孟養諸酋兢強鼎立而猛密有寶井為

木邦利府陶猛司至領之陶猛者猶華言頭目也宣慰

使罕樸以其女曩罕弄妻司至罕樸死孫罕窋立嗜酒

好殺曩罕弄遂以猛密叛然猶未敢公侵木邦也 成

化初南寧伯毛勝守雲南墨猛密寶石許得自貢不開

木邦太監錢能尤婪索無厭曩罕弄遂怙勢縱橫畧地  
自廣十六年太監王舉索寶石猛密曩罕弄罵不與舉  
遂疏猛密叛木邦罪請征之曩罕弄大懼時大學士萬  
安倖用事而周賓五者江西人也連猛密謂曩罕弄曰  
無憂萬閣老貪聞天下又得權結 昭德宮與萬皇親  
最厚若遣人齎重寶投之不止不征且必授官比木邦  
矣曩罕弄從之遣人多齎金寶投安安許之召職方郎  
中劉大夏啖以美遷俾往撫處大夏辭曰某愚懦不任  
使安遂舉都御史程宗往以意授宗宗唯唯至雲南時  
巡撫都御史吳誠宗同年也言不可宗大怒曰萬公甚  
嚙汝敢復忤之誠憂懣不知所謂發疾卒宗乃率鎮守  
及三司往撫猛密曩罕弄出迓會曩罕弄所遣安使  
歸已悉安意旨益踞傲不見宗且曰我見都堂須坐講  
宗許之復曰我不得遠涉須都堂過自就我宗不得已  
至南牙山就見曩罕弄坐定互講良久曩罕弄曰我猛  
密之於木邦猶大象之孕小象也今小象長成軀倍大  
象矣寧能復納大象腹中乎宗曰然遂以所畧木邦地  
界之爲設安撫司以司歪子孫世襲其職木邦人訴辯  
宗宗輒笞辱之曰朝廷畫土分封汝寧得專耶狀聞萬  
安大喜遂以宗巡撫雲南尋遷刑部尚書曩罕弄既立  
遂盡奪木邦之地罕罕奔猛止由是孟養諸番大不平  
遣大陶猛倫索提兵衛罕罕聲言必滅猛密會 敬皇

帝卽位安宗斥罷按察副使林後復稍稍割猛密地還  
木邦曩罕弄懼不敢逆命遂與木邦並立世讎殺矣孟  
養故宣慰使司也 正統初宣慰使刀賓玉昏懦不能  
填輯諸夷部下貴姓酋思仁遂擁衆麓川叛孟養畧取  
其地刀賓玉奔永昌死無子思仁益張遂屠騰衝據潞  
江自稱曰法法夷王號也事聞 睿皇帝命黔國公沐  
晟左都督方政右都督沐昂往征之師次潞江思仁遣  
其將緬檢江守我軍不得渡先是刀賓玉嘗遣思仁質  
晟府晟兒子畜之迺遣使諭降思仁思仁陽許諾以故  
晟無渡江意緬檢數挑戰益急政不勝憤欲攻之晟不  
許政遂獨率麾下夜半渡江擊緬檢走之乘勝逼思仁  
上江頃之夷兵烏集政以旗牌取救于晟晟不遣曰渡  
江非我使也左右力諫晟乃以少兵往復逗遛政知晟  
無援意遂遣其子瑛過江還曰汝急歸吾死今日矣瑛  
叩首泣請同歸政拔劍叱之曰無多言將官死分也遂  
策馬馳夷兵馬躡夷兵攢刺爲泥一軍皆沒無子遺者  
晟聞敗遂燒江上積餉披羶裘雜衆奔永昌布政使應  
履平按察使賴巽以狀聞 上遣使者問罪晟自知不  
免乃遣人語使者曰吾主將也失律喪師不敢移罪他  
乞無問遂以冷水啖酥餅發病卒時廷臣皆以麓川稱  
據以來國家芻糧之費百千萬士馬死者無慮數萬宜  
放棄徼外以甦吏民 上猶未決太監王振方寵倖用

事力勸上征之。上乃遣兵部尚書王驥定西伯蔣貴益發湖廣四川廣西貴州及京營軍一十二萬往擊思仁。敗之。思仁走緬甸。驥遂割思仁所畧孟養地畀緬甸。購思仁。緬甸斬思仁。縛其子思機。歸驥。送京師。斬之。少子思祿攻銀起。莽敗之。復有孟養之地。驥等慮師老餉道益艱。賊終不殄滅。遂約思祿許得部勒諸夷居孟養如故。復與立石畫金沙江爲界。誓曰石爛江枯爾乃得渡。思祿懼聽命。乃班師。以捷聞。論功。以王振從子一授錦衣衛指揮僉事。驥封靖遠伯。貴進定西侯。以死事功。贈政。攻遠伯。謚忠毅。晟定遠王。謚忠敬。晟政之敗在

四年。驥征始九年訖。十三年乃罷。思祿雖無官。其豪僭夷中無異王者。成化中。太監錢能鎮守雲南。大墨于諸夷。思祿乃以祖母祿帶及諸珍物餌能。能召見。設飲食。親以相對。思祿稍稍縱橫。弘治初。詔以金牌信符給徼外土酋。時猛養宣慰司廢除久矣。兵部偶忘之。以舊號頒給思祿。遂以牌符號召諸夷曰。天朝復官立我諸夷。信之。遂畧取旁小邑。自廣會猛密叛。木邦事久不平。叅政毛科者素輕脫。以平猛密。自任。或言須孟養兵乃可。科遂檄兵思祿。思祿輕科。欲不與。則憤猛密叛。木邦得官與之。則見弱。乃以羸兵數千應科。攻猛密。猛密笑曰。毛官人欲以孟養殺我。姑以一命兌之。遂介



馬來衝孟養兵原無圖志大敗猛密設伏邀擊殲什七八科僅以身免思祿大怒遂違誓渡金沙江攻猛密取蠻莫等十七寨時都御史金獻民巡撫雲南聞變欲劾科科以計解尋稍謫貴州按察司副使思祿既違誓渡江遂不可制大學士謝遷科同鄉也科復挾遷勢于獻民復奏舉科曰臣聞使功不如使過撫治孟養非科不可朝議許之復以科為雲南按察副使科遂勸獻民請兵大舉上不許會思祿亦遣人奏言絕域小醜本無叛情第為隣惡誑誤以干天法願入蠻莫十寨贖罪得比米曾乞以一子為土官復宣慰如故大學士劉健欲許之以為思祿有官猶可制即無官其僭自若也不如因而官之遷復以科故勸劉公弗許思祿遂據孟養而自立

按猛密孟養之亂譬諸蔓草樹以中官而灌以閣輔日益滋長雖欲芟刈不可得矣麓川之役舉朝皆以為非謂王振專權逞忿而李文達公亦言麓川初叛不委晟而遣別將遂至喪師此皆失實潞江致敗晟實罪魁第朝議以晟元勲之裔闕土安南有功復畏法引慝自殞得蒙贈謚亦已幸矣思仁抗王師殲大將釋而不誅辱國益甚振之罪惡通天若主征麓川義正言順不可非也三原王公撰忠敬王廟碑其言亦與文達畧同溢美文過為家狀所蒙第未知國史所傳竟何稽也

滇南始末

滇域未通中國之先有低牟苴者居永昌哀牢之山麓今

齒地有婦曰沙壹浣絮水中觸沈木若有感是生九男曰

九隆族種類滋長支裔蔓衍竊據土地散居谿谷分爲

九十九部其渠酋有六各號爲詔夷語謂詔爲王其一

曰蒙舍詔今蒙化府其二曰浪施詔今浪穹縣其三曰鄧賧詔今

川其四曰施浪詔今浪穹縣其五曰摩娑詔今麗江府其

六曰蒙雋詔今建昌兵埒不能相君長至漢有仁果時九

隆八族之四世孫也强大居昆彌川今白崖定西嶺傳十七世

至龍祐那當蜀漢建興三年諸葛武侯南征雍闓師次

白崖川獲闓斬之封龍祐那爲酋長賜姓張氏割永昌

益州地置雲南郡於白崖諸夷慕武侯之德漸去山

徙居平地建城邑務農桑諸部於是始有姓氏龍祐那

之十六世孫曰張樂進求遜位于蒙氏考其時蓋唐世

也張氏或稱昆彌國或稱白國或稱建寧國其年系莫

可推詳

蒙氏始興曰細奴羅九隆五族牟苴篤之三十六世孫也

耕于巍山之麓數有神異孳牧繁息部衆日盛代張氏

立國號曰封民蒙氏僞稱南詔實唐貞觀三年也遷居

瓏玕圖山今蒙化及高宗時遣子入侍朝命授細奴羅以

巍州刺史死僞謚高祖又稱奇王子羅晟嗣

羅晟僭立當高宗上元元年至睿宗景雲中姚州蠻先附

吐蕃御史李知古請兵擊降之築城置州縣重稅賦因  
誅其豪雋掠其子女爲奴婢羣蠻怨怒引吐蕃攻知古  
殺之於是姚雋路絕晟猶奉唐正朔死僞謚世宗子晟  
羅皮嗣

晟羅皮之立當玄宗先天元年立孔子廟于國中死謚威  
成王子皮羅閣嗣

皮羅閣之立當玄宗開元十六年受唐冊封爲雲南王賜  
名歸義於是南詔浸强大而五詔微弱皮羅閣因仲夏  
二十五日祭先之期建松棚爲樓以會五詔宴醉後羅  
閣伴下樓擊鼓舉火焚樓五詔遂滅閣賂劔南節度使  
求合五詔爲一朝廷許之於是盡有雲南之地因破吐  
著卒爲邊患不可復制既併五詔乃卜太和形勝左洱  
水右蒼山山海之交結於子午遂築太和城自蒙舍徙  
居之立上下二關曰龍首曰龍尾連陷遼順永昌石鼓  
沙追賧龍去賧後遣其孫鳳伽異入朝唐授鴻臚少卿  
妻以宗女賜樂一部南詔於是始有中國之樂死子閣  
羅鳳嗣

閣羅鳳之立以天寶八年故事酋長謁都督偕妻子行鳳  
挈家至雲南太守張乾陀皆私之復多徵求鳳怒反攻  
雲南殺乾陀取夷州三十二陷雋州獲唐西瀘令鄭回  
拜清平官即其國丞相也天寶十年夏四月庚寅劔南節度使  
鮮于仲通將命致討鳳伽異及段儉魏逆戰于西洱河

續文獻通考 卷之三百三十一 三十一

唐兵死者六萬人仲通僅以身免封儉魏為清平賜名  
段忠國以旌之遂臣于吐蕃吐蕃封之為東帝刻碑國  
門之外明叛唐非得已也僭國號曰大蒙始建年號曰  
贊普鍾十三年劍南留後李必將兵擊之為蒙氏所誘  
全軍沒焉唐益發兵竟不能克前後死者二十萬人南  
詔自是始與中國隔絕矣代宗大曆十四年死偽謚神  
武子鳳伽異未嗣而死孫異牟尋立僭改元贊普牟尋  
以唐代宗大曆十四年嗣 有智數善撫眾居史城史城  
今喜亦也連兵吐蕃入寇唐神策都將李晟擊破之異牟尋  
懼改城牟賧苴咩今大理改國號曰大理自稱曰東王  
僭封五嶽四瀆并立祠三皇廟春秋致祭以國界內點

蒼山為中嶽東州界江雲露松外龍山為東嶽在今勸州

名絳雲露山一名雲龍山自十銀生部日界蒙樂山為

南嶽在今者樂甸又名無量山其山千仞有永昌騰越

界高黎共山為西嶽在今騰衝一名崑崙隅東臨濃江

草卉貫四序不凋瘴氣最惡冬雪至春方融夏秋穿甸

炎熾商賈愁怨為之謠曰冬時欲歸來高黎共上雪夏

秋欲歸來無奈穿甸熱春麗江界玉龍山為北嶽在今

一名聳雪山其山九峯雪貫四時玉立萬仞以黑惠江

瀾滄江路江麗江為四瀆接點蒼之顛添洱河之水立

官號曰九爽三托其地東至於銅柱鐵橋蟠桃王榆東

南至於交趾南至於驃國木落山西至於大石西北至

於吐蕃北至於神川東北至於黔巫八方之地屬以八

續文獻通考 卷之三百三十一 五十六

演從中國教令都曰首岬別都曰善聞皆中國降人爲之經畫也德宗貞元三年鄭回說以大義令復歸唐異牟尋然之會西川節度使常臯招撫羣蠻尋因求內附而猶結好吐蕃臯乃爲書遺尋叙其歸化之誠轉至吐蕃吐蕃疑之異牟尋歸附之志益堅九年上表請絕吐蕃復臣於唐十年自將數萬人襲吐蕃大破之遣其弟獻圖納貢及吐蕃所頒金印請復號南詔唐以其功遣使册之賜銀窠黃金印王北面跪受之宴使者出玄宗所賜器物指老笛工歌女曰皇帝所賜龜茲惟二人在耳使者曰南詔當深思祖考子孫勿替盡忠皇唐對曰敢不敬使者之命死僞謚孝恒改元二見龍元子尋閣勸

嗣

尋閣勸以唐德宗貞元十五年立死子勸龍晟立僞謚孝文改元

應道

勸龍晟以唐永貞元年立淫虐不道其臣差顛殺之而立其弟勸利晟謚曰幽改元龍興

勸利晟以唐憲宗元和元年立死僞謚靖王子晟豐祐立改元全義

晟豐祐以穆宗長慶四年立趨敢善用其下文宗太和三年西川節度使杜元穎不恤士卒有流入蠻境者蠻衣食之由是盡得蜀之虛實與其臣差顛遂謀入寇以蜀卒爲鄉道襲陷邛戎雋三州引兵徑入成都取諸經籍

大掠子女工技數萬人及珍貨而還南詔工技文織自是與中國埒矣豐祐乃遣使上表請罪元穎朝廷以李德裕代之德裕保障有方索南詔所掠百姓得四千人豐祐死僞謚昭成子世隆立改元二保和天啓

世隆之立以唐武宗會昌十三年初常臯開蜀清溪道以通羣蠻入貢又選子弟聚之成都教之書數以羈縻之而軍府不時給其餼需南詔因是不肯入貢及世隆立朝廷以其名同玄宗諱不行冊禮諭令更名謝恩然後遣使會世隆寇雋州事遂寢世隆乃僭稱皇帝懿宗咸通三年西寇安南四年寇交趾殺虜幾十五萬人留兵二萬使其將楊思縉據之谿洞夷僚皆降五年寇邕州

敗還七年節度使高駢大破之復定交趾十年世隆傾國入寇陷犍爲及黎雅嘉三州十二年進攻成都不可引還僖宗乾符元年復寇西川陷黎州入寇邛峽關勝負不常二年攻雅州聞高駢攻西川遣使請和駢發兵追至大渡河殺獲甚衆擒其酋長數十人四年復寇越巂死於景淨寺自世隆嗣立以來爲邊患殆二十年中國爲之虛耗而其國亦敝僞謚景莊皇帝子隆舜嗣改元建極

隆舜

通鑑作法誤也南詔名皆父子相承世隆之子曰隆舜近是

之立以僖宗乾符四

年性好畋獵酣宴委國事於其臣是歲請和許之又迭請和親廣明元年遣宗正少卿李龜年充使中和元年

上表欵附三年以宗室女妻之後內嬖失道爲豎臣楊  
登所弑僞謚宣武子舜化真嗣改元二貞明嗟耶

舜化真之立以唐昭宗乾寧四年改元中興上書於唐唐  
欲報以詔王建言小夷不足辱詔書臣在西南彼何敢  
犯塞從之立四年其臣鄭買嗣奪之而滅其國追謚孝  
哀蒙氏自細奴羅至舜化真十有三世立三百十年而  
爲鄭氏

鄭買嗣本唐鄭回之後世爲蒙氏清平唐昭宗光化五年  
旣滅蒙氏而自立改國號曰大長和改元曰安國死僞  
謚德桓子旻嗣立攻蜀黎州王建發兵大破之俘斬數  
萬級溺死數萬人求婚於南漢漢主以會城公主妻之

改元五日始元曰天瑞景星曰安和曰貞祐曰初曆死  
僞謚肅文子隆亶嗣立改元天應未幾爲東川節度使  
楊于真所殺鄭氏三傳歷年二十有六而爲趙氏  
趙氏名善政爲封氏清平楊于真旣殺滅鄭氏遂拔善政  
而立之後唐明宗之天成三年也改國號曰大天興立  
僅十月于真又奪之而爲楊氏

楊氏名于真旣奪趙氏而有蒙國改號曰大義寧改元曰  
尊聖貪虐無道中外咸怨通海節度使段思平興師問  
罪于真不能禦走死楊氏立僅二年而段氏興焉

段氏之先武威郡人有名儉魏者佐蒙氏有功賜名忠國  
權清平官六傳而生思平思平生有異兆楊于真忌之

使人索捕思平逃匿得竒戟于品甸波犬村又得神驥於業鏡湖

在雲南縣正南大波鋪是也

饑摘野桃剖之核膚有文曰

青昔思平拆之曰青乃十二月昔乃二十一日今楊氏

政亂吾當以是日舉義乎遂借兵東方黑爨松爨三十

七部皆助之衆至河尾是夕思平夢人斬其首又夢玉

瓶耳缺又夢鏡破懼不敢進兵其軍師董迦羅曰三夢

皆吉兆也公爲大夫夫去首爲天天子兆也玉瓶去耳

爲王王者兆也鏡中有影如人有敵鏡破則無影無影

則無敵矣三夢皆吉兆也思平乃決明旦引兵欲渡莫

知所從見江尾一婦人被瓔而浣者指曰人從我江尾

馬從三沙矣爾國名大理從之得濟既逐楊氏而有蒙

國遂改國號曰大理改元曰文德時後晉天福二年也

死僞謚太祖傳子思英立未幾死僞謚文經武畧皇帝

國人立其叔思良思良以後晉開運三年改元致治死

僞謚 傳于思聰

思聰以後周廣順三年立改元三曰明德廣德聖德死僞

謚 傳于素順

素順於思聰未知何屬

素順以宋太祖建隆四年立時王全斌旣平蜀欲因兵威

取滇以圖進於上太祖鑒唐之禍基於南詔以玉斧畫

大渡河曰此外非吾有也由是雲南三百年不通中國

段氏得以睨臨焚爨以長世焉十七年改元明正死僞

謚應道 皇帝傳于素英



素英以宋太宗雍熙二年立改元五曰廣明明應明聖明  
德明治死偽謚昭明傳于素廉

素廉以宋真宗祥符二年立改元二曰明啓乾興死偽謚  
敬明傳于素隆

素隆以宋天禧二年立改元曰明通天聖避位爲僧死偽  
謚秉義傳于素貞

素貞以宋仁宗天聖四年立改元正治死偽謚聖德傳于  
素興

素興以宋慶曆元年立改元二聖明天明以無道國人廢  
之而立思廉

思廉以宋慶曆四年立皇祐中廣西儂智高掠廣州敗走  
大理狄青募死士使大理求之會智高已死於大理函

其首至京師段氏至是始聞名于中國思廉立三十一  
年改元三曰保安政安政德死偽謚世宗傳于連義

連義以宋熙寧八年立改元二曰上德廣安爲其臣楊義  
貞所弑楊義貞篡立偽號廣安皇帝凡四年段氏臣岳

侯高智昇遣子昇大起東方兵討滅之而立段壽輝壽輝  
連義之壽輝立二年改元曰上明傳於正明

正明以宋元豐五年立改元三曰保立建安天祐避位爲  
僧時國人皆歸心高氏遂奉高昇太爲主而段氏中絕

大理段氏  
高昇大有功段氏爲國人所立以宋哲宗之元符二年立

改國號曰大中國改元上治臨終屬其子太明日段氏  
不振國人推我不得已從之今其子已長可還其故  
物爾後人勿效尤也太明遵其遺言求段氏餘子正淳  
立之而段氏復興號曰後理國高氏世相之賞罰政令  
皆由之國人稱爲高國主波斯崑崙諸國來貢大理者  
皆先謁相國焉

正淳復國改元天授以高太明爲相高太連爲柵主遣太  
連朝宋求經籍得六十九家立三十年再改元曰開明  
文安避位爲僧傳子正嚴死僞謚中宗

正嚴以宋徽宗大觀二年立四十年改元四曰日新永嘉  
保天廣運避位爲僧傳子正興死僞謚憲宗

正興以高宗紹興十七年立改元四永貞太寶龍興盛  
明避位爲僧傳于智興死僞謚景宗

智興以宋孝宗乾道八年立改元五曰利貞盛德嘉會元  
亨安定死僞謚宣宗傳于智連

智連以宋寧宗慶元六年立改元鳳曆死僞謚享天傳弟  
智祥

智祥以宋寧宗開禧元年立改元天開仁壽死僞謚神宗  
傳于祥興

祥興以宋理宗嘉熙三年立改元道隆甲辰元兵攻之高  
來逆戰敗死宋遣使祭之祥興死僞謚孝義傳于興智  
興智以元憲宗元年立改元天定壬子歲元忽必烈將兵

擊之分三道進自臨洮經行山谷二千餘里浮金沙江以董囊濟進薄大理與智及高太祥拒戰力屈與智奔善闡太祥就擒不屈斬于五華樓下時白日當午忽雲起雷震世祖異之曰忠臣也遂虜與智滅其國段氏自思平至與智二十二主歷三百五十年

元既滅段氏而有其地得五城八府蠻郡三十有七設大理都元帥府仍錄段氏子姓世守其上赦與智封為摩訶羅嗟管領八方與智死元季亂中原多故段氏復據之於是有十一總管出焉

一代總管曰信苴段實元中統二年入覲世祖嘉之賜璽書令總管大理善闡會川建昌永昌騰越諸郡以功

授行省叅政以攻右城今曲靖及仁德府今尋甸功錫虎符

為總管

二代總管信苴段忠至元中隨元帥伐西林破會川通善闡平休林武定緬甸之役皆有功授金齒宣尉兼掌軍民萬戶府

三代總管信苴段慶元封為宣武將軍妻以公主入朝歸授雲南省叅政

四代總管信苴段正

五代總管信苴段隆

六代總管信苴段俊

七代總管信苴段義

八代總管信苴段光時元大德中中原板蕩梁王以元宗  
室鎮善闡與段氏分域構隙至大二年梁王大破光兵  
光將高蓬守羅那關梁王密招之不從乃賂蓬庖人刺  
蓬以其首獻梁王王并庖人戮之

九代總管段功初襲爵爲蒙化知府至正十二年繼立爲  
總管癸卯明玉珍自楚入蜀據之分兵四掠號曰紅巾  
明玉珍自將紅巾三萬攻雲南梁王及憲司官皆奔威  
楚諸部悉亂功謀于員外楊淵海淵海卜之吉乃進兵  
至呂閣敗紅巾于關灘江殺獲千計紅巾收合餘衆再  
戰復勝殺段氏驍酋鐵萬戶紅巾屯古田寺段氏夕潛  
火其寺紅巾軍亂死者什七八又追至回磴關大敗之

紅巾大呼曰待明年來復仇時功在戰間得玉珍母寄  
其子書云爾征南務得之不得輕還軍少糧乏我當添  
補楊淵海效其書跡易之曰中國兵來急爾宜早歸遂  
募能入紅軍營者有小卒陳惠願行玉珍得書恐國中  
有變又新失利遂急收軍功追之至七星關又勝之而  
還紅巾既退梁王深德段功以女阿禮妻之爲之奏授  
雲南平章功自是威望大著于西南梁王曲意奉之功  
戀戀不肯歸國其大理夫人高氏寄樂府促之歸其詞  
曰風捲殘雲九霄冉冉逐龍池無偶水雲一片綠寂寞  
倚屏幃春雨紛紛促蜀錦半牀閒鴛鴦獨自宿好語我  
將軍只恐樂極生悲冤鬼哭功得書乃歸旣而復往其

臣楊智張希喬留之不聽既至善闡梁人私語梁王曰  
 段平章復來有吞金馬嘸碧鷄之心矣盍早圖之梁王  
 始起疑於平章密召阿蓋主命之曰親莫若父母害莫  
 若社稷功今志不滅我不已脫無彼猶有他平章不失  
 富貴也今付汝以孔雀膽一具乘便可毒殪之主潛然  
 不敢受命夜寂人定私語平章曰我父忌阿奴願與阿  
 奴西歸因出毒具示之平章曰我有功爾家我趾自蹶  
 傷爾父尚嘗為我裹之爾何造言至此三諫之終不聽  
 明日邀功東寺演梵至通濟橋馬逸因令番將格殺之  
 阿蓋主聞變失聲哭曰昨暝燭下纔講與阿奴雲南施  
 宗施秀煙花願身今日果然阿奴雖死奴不負信黃泉

也欲自盡梁王防衛者乃萬方主愁 價作詩曰吾

在鴈門深一片開雲到滇海心懸明月照青天青天不

語今三載欲隨明月到蒼山悞我一生路裹彩錦被吐

嚙吐嚙段阿奴吐嚙可惜也施宗施秀同双反反不好也雲片波

潏不見人押不蘆花顏色改押不蘆乃北方肉屏獨坐

細思量肉屏駱馳背也西山鐵立霜瀟灑鐵立松也平章從官員

外楊淵海亦題詩粉壁飲藥而卒詩曰半紙功名百戰

身不堪今日總紅塵死生自古皆由命禍福于今豈怨

人蝴蝶夢殘滇海月杜鵑啼破點蒼春哀憐永訣雲南

土錦酒休教灑淚頻梁王哀淵海之才繕意欲為已用

見詩痛悼之乃厚恤之令隨平章棧歸葬大理

十代總管信苴段寶功之子 洪武元年嗣職梁王遣矢  
刺平章七攻大理不克乃講和奏陞寶爲雲南左丞未  
幾明玉珍復侵善闡梁王遣叔鐵木的罕借兵大理時  
寶已長答書云殺虎子而還喂其虎母分狙栗而自詐  
其狙公假途滅虢獻璧吞虞金印玉書乃爲釣魚之香  
餌繡閨淑女自設掩雉之網羅况平章旣亡弟兄罄絕  
今止遺一爨一奴奴再贅華黎氏爨又可配阿禮妃如  
此事諾我必借大兵如其不可待金馬山換作點蒼山  
昆明池改作西洱河時來矣書後附以詩云烽火狼煙  
信不符驪山舉戲是支吾平章在喪紅羅帳員外虛題  
粉壁圖鳳別岐山祥兆隱麟遊郊藪瑞光無自從界限  
鴻溝後成敗興衰不屬吾梁王見之恨寶入骨平章女  
僧奴志恒不忘復仇將適建昌阿黎氏出手刺繡文旗  
以屬寶曰我自束髮聞母稱父冤恨非男子不能報此  
旗所以識也今歸夫家收合東兵飛檄西洱汝急應兵  
會善闡又作詩二章曰珊瑚勾我出香閨滿目潸然淚  
濕衣冰鑑銀臺前長大金枝玉葉下芳菲烏飛兔走頻  
來往桂馥梅馨不暫移惆悵同胞未忍別應知含恨點  
蒼低何彼穠穠花自紅歸車獨別洱江東鴻臺燕苑難  
經目風刺霜刀易塞曾雲舊山高連水遠月新春疊與  
秋重淚珠恰似通宵雨千里關河幾處逢後寶聞 高  
皇帝開基金陵遣其叔段真自會川入京奉表歸款

朝廷亦以書報之見御製文集時有妖巫女歌曰莫道君為

山海主山海笑諧諧園中花謝千萬朵別有明主來寶

數日疾卒子明嗣

十一代總管信苴段明 洪武十四年授以宣慰壬戌春

正月天兵破善闡梁王自鷓黨屬悉俘明遣都使張元

亨馳書穎川侯傅友德西平侯沐英麾下曰大理乃唐

交綏之外國善闡實宋谷畫之餘邦難列營屯徒勞兵

甲請依唐宋故事寬我蒙段奉正朔佩華篆比年一小

貢三年一大貢友德怒拷辱其使明再上書曰漢武習

戰僅置益州元祖親征祗緣善闡乞冀班師友德答明

書曰我大明龍飛淮甸混一區宇陋漢唐之小智卑宋

元之淺圖天兵所至神龍助陣天地應符汝段氏接武

蒙氏運已絕於元世寬命延息以至於今我師已殲梁

王報爾世仇不降何待三月傅沐二將分兵宵緣點蒼

顛繞出下關之背先樹旗幟遲明段兵驚潰大軍策馬

亂流而濟明遂就擒并其二子仁義至金陵 太祖聖

諭曰爾父寶曾有降表朕不忍廢賜長子名歸仁授永

昌衛鎮撫次子名歸義授鴈門衛鎮撫大理悉定是夏

六月元普顏篤復叛據佛光寨在鄧州東北先不華叛據鄧

川甲子正月十七日穎川侯傅友德復自七星關回軍

大理平鄧川破佛光寨因定賦法築城隍設衛堡立學

校比於中州列郡焉

大聖年... 八月... 六月... 皇明進士雲間王圻纂輯

續文獻通考卷之三百三十二

皇明進士雲間王圻纂輯

輿地考 邊關上

皇明

遼東鎮按遼東全鎮延袤千有餘里北拒諸胡南扼朝鮮東控福餘真番之境實為神京左臂自大寧失險山海以東橫入虜地寧前高平諸處一綫之塗聲援易阻識者有隱憂焉南通溟渤倭警雖稀而金復蓋三衛僻在海壖號稱沃壤三岔河凍虜數垂涎故河東惟冬防喫緊也近奉詔旨每值嚴寒總帥移駐海州似亦得策惟河西零竊剽掠無時䟽通來往將領尚矣濬路河



增臺圍防禦之畧茲其可已乎大段遼地丁寡招塚孔  
艱而又徵調頻仍士馬日耗欲其利爪牙以衛腹心不  
可不為之所也

本鎮地方文武官員數目

巡撫遼東地方兼贊理軍務都御史一員 鎮守總兵

官一員 戶部管糧郎中一員 俱駐劄廣寧城 分守叅議一

員 駐劄遼陽城 分巡僉事一員 駐劄廣寧城 兵備四員 一駐寧遠

城一駐開原城 一駐蓋州城 一極衝地方 遼陽城副總

兵一員都司三員 開原城叅將備禦馬市官各一員

義州城叅將備禦各一員 寧遠城叅將一員 廣

寧城遊擊備禦 坐管中軍 各一員 瀋陽城遊擊備禦各一

員 鎮武堡遊擊一員 中後所遊擊一員 清河堡

守備一員 鎮靜堡守備一員 錦州城守備一員

懿路城備禦一員 長安堡備禦一員 長勇堡備禦

一員 西平堡備禦一員 塔山所備禦一員 前屯

城備禦一員 汎河城備禦一員 一次衝地方 海

州城叅將備禦各一員 險山城叅將一員 靉陽城

守備一員 中國城備禦一員 鐵嶺城備禦一員

撫順城備禦一員 蒲河城備禦一員 江沿臺備禦

一員 右屯城備禦一員 一又次衝地方 金州城

守備一員

薊鎮按薊鎮自山海抵居庸延袤遼闊國初號稱腹裏頃

緣大寧內徙宜遼隔絕沿邊千里與虜為鄰雖有屬夷  
駐牧甘心附虜每犯內地輒為嚮導頻年撫賞勞費不  
貲甚至肆為挾悖逆極矣該鎮素鮮邊警自古北之  
潰烽火始達甘泉嗣是若太平若墻嶺若羅漢洞相繼  
失守虜竟得志而去未一懲創當軸者是豈可不深長  
思哉所幸層巒疊嶂天險為固斬崖湮谷其說不可易  
已第將領脩守素習彌縫監司閱歷憚于涉降重圍絕  
塞乃至與虜共之殊可太息桑土綢繆棟焚在念茲非  
其時耶此中積弊未易枚舉撮其甚者主兵耗于役占  
容兵疲于往來民兵弱于偷媮班兵狃于故習根極要  
領選練先焉然又以議論繁多莫可措手嗚呼不痛除  
弊而欲薊鎮之安不可得已

本鎮地方文武官員數目

總督薊遼保定等處軍務兼理糧餉侍郎一員駐薊密  
整飭薊州邊備兼巡撫順天等府都御史一員駐薊密  
城鎮守總兵官二員一駐三屯營 一駐昌平州 戶部管糧郎中  
主事共四員一駐永平城 一駐薊州城 一駐昌平州 一駐密雲城 兵部主事  
一員駐薊密 兵備四員一駐薊州城 一駐永平城 一駐昌平州 一駐密雲城  
一極衝地方 古北口副總兵提調各一員 石門  
寨叅將一員 臺頭營叅將一員 燕河營叅將一員  
太平寨叅將一員 馬蘭谷叅將一員 墻子嶺叅  
將一員 石塘領叅將提調各一員 居庸關叅將一

員 渤海所參將提調各一員 橫嶺城參將一員

松棚堡遊擊一員 駐龍井兒關 曹家寨遊擊提調各一員

大水谷遊擊一員 鎮邊城遊擊守備各一員 山

海關守備一員 大喜峯口守備一員 黃花鎮守備

領班官各一員 天壽山守備一員 駐灰嶺口 八達嶺守

備一員 石峽谷守備一員 白羊口守備一員 一

片石提調一員 大毛山提調一員 義院口提調一

員 界嶺口提調一員 青山口提調一員 桃林口

提調一員 冷口提調一員 擦崖子提調一員 榆

木嶺提調一員 董家口提調一員 龍井兒關提調

一員 駐潘家口 洪山口提調一員 羅文谷提調一員

大安口提調一員 寬佃谷提調一員 黃崖口提調

一員 將軍石提調一員 鎮虜營提調一員 潮河

川提調一員 白馬關提調一員 長峪城提調一員

德勝口把總一員 一次衝地方 密雲城參將遊

擊守備各一員 領班都司三員 振武營參將一員

建昌營遊擊一員 石匣營遊擊一員 遵化城遊擊

二員 守備一員 三屯營 坐營中軍 守備各一員 昌平州

遊擊 坐營中軍 各一員 鞏華城遊擊一員 永平城守備

一員 薊州城守備一員 懷柔縣守備一員 一又

次衝地方 通州參將一員 三河城守備一員

宣府鎮按宣府自東徂西邊長一千餘里雄據上谷藩屏

陵京譬則身之肩背室之門戶也肩背實則腹心安  
 門戶嚴則堂奧固其關涉豈細細哉在昔經畧諸臣咸  
 謂彼中山川紛糾地險而狹分屯建將倍于他處號稱  
 易守自今觀之乃亦有不盡然者虜越永寧則南山之  
 迫切可畏龍門失守則金馬之戒備當先考之往事若  
 撞道橫嶺之驅疾如風雨浮圖紫荊之潰禍及郊圻耳  
 目睹記歷歷可鑒是豈可以易守言哉近駐督府于懷  
 來設專官于本路防護南山可謂至矣第其間猶有一  
 二可慮者礮砲等處界在兩鎮蘄宣稍有推諉脩設未  
 免單薄今虜且掠車夷去矣山後險易此輩蓋稔知之  
 長慮却顧茲其可緩乎該鎮本色素稱匱胸設遇連儉  
 或由居庸取道或自桑乾通運皆事勢之不可已者然  
 陸運蓋嘗行之舟運則自蘆溝以達彼中未有能詳其  
 說者其可不為之講求乎若夫重北路之哨探扼南渡  
 之要津虜東犯已得其形虜深入先據其勝此又不獨  
 宣鎮之利尤蘄之所必不可無者也

本鎮地方文武官員數目

巡撫宣府贊理軍務都御史一員 鎮守總兵官一員

戶部管糧郎中一員 俱駐劄宣府鎮城 兵備一員 駐劄懷來城

分守叅議一員 分巡副使一員 俱駐劄宣府鎮城 一極

衝地方 南山柳溝管城叅將一員 獨石城叅將守

備各一員 萬全右衛城叅將守備各一員 柴溝堡

叅將守備各一員 四海冶堡守備一員 馬營堡守  
備一員 雲州堡守備一員 龍門所守備一員 滴  
水崖堡守備一員 新河口堡守備一員 新開口  
堡守備一員 膳房堡守備一員 張家口堡守備一  
員 洗馬林堡守備一員 西陽河堡守備一員 一  
次衝地方 宣府鎮城副總兵官一員 遊擊三員 都司  
三員 備禦二員 永寧城叅將守備各一員 葛峪堡  
叅將守備各一員 龍門城守備一員 長安嶺守備  
一員 萬全左衛城守備一員 懷安城守備一員  
一又次衝地方 順聖川西城叅將守備各一員 延  
慶州城守備一員 懷來城守備一員 岔道城守備

一員 保安新城守備一員 保安舊城守備一員  
順聖川東城守備一員 深井堡守備一員 蔚州城  
守備一員 廣昌城守備一員

大同鎮按大同古雲中地也西起丫角東止陽和邊長六  
百四十餘里東北與諸和連袂西接套虜在九邊中稱  
絕塞焉 國家于諸邊率建敦列戍界限夷虜獨于該  
鎮設為大邊二邊聯絡不已得無意哉閱歲既久傾圮  
寢多虜騎跳梁已難控禦乃又以衝險故棄而不守雲  
中之重險盡失君子有遺恨焉彼中雖苦虜患幸無異  
圖自姦民丘富輩授以攻城之術于是雲中四境邊堡  
蕭然無復有存焉者極而至于石州之禍漸豈可長乎

大邊之外卽爲豐州地多饒沃先年虜雖駐牧每遇草盡則營帳遠移乃今築城架屋東西相望咸稱板升其所羣聚者無非驅掠之民與夫亡命之輩也虎噬狼貪隱憂竊伏謀國者是豈可無善後之策哉該鎮之兵養歲久驕悍日滋稍不滿意輒相詬噪甚至交通無忌與虜爲市者不能禦暴而反以爲暴將焉用之近年議廣招徠議申軍令似亦得制禦之畧然必故態潛消大邊漸復庶可無意外之患第狂瀾旣潰障蔽爲難積習相循轉移豈易非得壯猷之帥恐未足以語此也

本鎮地方文武官員數目

總督宣山西等處軍務兼理糧餉侍郎一員駐劄陽和城

巡撫大同地方贊理軍務都御史一員 鎮守總兵

官一員 戶部管糧郎中一員俱駐劄大同鎮城 兵備四員

一駐陽和城 一駐大同鎮城 一駐朔州城 一駐大同左衛城 一極衝地方 平

虜城叅將守備各一員 威遠城叅將守備各一員

大同右衛城叅將守備各一員 助馬堡叅將守備各

一員 新平堡叅將守備各一員 得勝堡叅將一員

大同鎮城遊擊三員都司三員領班備禦二員坐營中軍

一員 天城城遊擊守備各一員 平遠堡守備一員

保平堡守備一員 鎮羗堡守備一員 弘賜堡守

備一員 破虜堡守備一員 滅虜堡守備一員 威

虜堡守備一員 寧虜堡守備一員 殺胡堡守備一

員 雲石堡守備一員 威平堡守備一員 威胡堡  
守備一員 井坪城守備一員 鎮川堡守備一員  
乃河堡守備一員 迎恩堡守備一員 高山城守備  
一員 一次極衝地方 大同左衛城副總兵守備各  
一員 陽和城叅將守備軍門標下叅將遊擊各一員  
朔州城守備一員 永嘉堡守備一員 靖虜堡守  
備一員 鎮邊堡守備一員 鎮虜堡守備一員 鎮  
河堡守備一員 牛心堡守備一員 一稍緩地方  
靈兵城叅將守備各一員 馬邑城守備一員 應州  
城守備一員 懷仁城守備一員 廣靈城守備一員  
渾源城守備二員

山鍾拔山西自丫角墩起至老牛灣止邊長一百餘里  
外藉大同以為藩籬內恃三關以為捍蔽該鎮邊患似  
非所憂也自嘉靖壬寅歲虜寇太原邊禍寔自此始嗣  
是率數歲一入蹂躪之慘雖嘗聞之而城邑固無恙也  
丁卯歲虜始陷石州受禍之烈前此未有何昔所稱為  
藩籬為捍蔽者皆不足恃若此哉該鎮在諸邊稍稱腹  
裏每歲列戍多用民兵素不見虜驟聞虜至咸相顧失  
色一隅不支諸軍瓦解孰能整師迎敵以抗方張之虜  
乎雖有大同為之藩屏虜自威遠平虜而下即抵莜麥  
川奔利民堡或由平刑窺鴈門一入內地勢若河決于  
此而欲角戰以求勝顧不難哉夫將必領兵三千方成

營伍該鎮之兵素怯懦不可用而各將所領多不滿二千又騎步相兼非合數勞不可追逐其合而當之虜已飽所欲矣知水泉一帶皆所必窺之地而河曲保德又切鄰套虜嚴冬冰結呼吸可度軍士鑿冰之苦至墮指裂膚尤爲他鎮所無者烏可謂三晉爲內地哉邇來寧武叛卒如劉如沈皆用事虜中嗚張蔓毒謀逆未已實爲心膂之患圖事決策可不爲之慮哉大抵山西諸路西路爲急中東稍緩練士兵繕城堡明烽堠嚴哨探是爲防守至計若乃扼陽方之口塞府川之衝此又守要害之切務不可不講而圖之也

本鎮地方文武官員數目

提督鴈門等關兼巡撫都御史一員駐劄山西省城 鎮守總

兵官一員駐劄寧武關 戶部管糧主事一員駐劄代州 兵備

三員一駐劄偏頭關 一駐劄寧武關 一駐劄代州 一極衝地方 老營堡

副總兵遊擊守備各一員 北樓口叅將守備各一員

河曲縣叅將一員 利民堡叅將守備各一員 廣

武站守備一員 偏頭關叅將守備各一員 寧武關

坐營中軍 守備各一員 神池堡守備一員 八角堡守備

一員 水泉營守備一員 岢嵐州守備一員 盤道

梁堡操守一員 一次衝地方 山西叅將一員都司

三員 代州叅將一員 汾州叅將一員 平刑關守

備一員



延綏鎮按延綏東起黃浦川西止定邊管邊長地遠為套  
 虜充斥之地然自神木迤東逼近黃河難通大舉神木  
 迤西直至石澇乾溝等處環遶千五百里雖有二邊傾  
 圯已甚不足為據虜不來則已來則必入矧長驅無忌  
 關以內尤為可憂該鎮所係顧不重哉考之先朝經畧  
 西事諸臣如余子俊楊一清王瓊輩皆訂畫鴻猷膾炙  
 人口至究其所建置則脩築先焉蓋設險衛民實保塞  
 至計也邇年督撫先後相繼率主脩設以故終歲之內  
 東西諸路報完頗多第天下事非一人一手所能就緒  
 因其所有增其所無以共圖千百年永賴之利非同心  
 體國者不可也然竊有說焉此中軍士驍悍善戰素稱  
 忠勇自庚戌以後更番入衛疲于奔命無復故態而又  
 以地多沙漠種植為難芻糧不充曾不宿飽萬一虜駐  
 魚河糧道險遠鎮城坐困憂先機事其可不為之經理  
 哉議者欲于府谷至葭州由黃河而上造舟轉運以濟  
 清水木瓜孤山等處亦為甚便近雖題行而建置倉庾  
 改徵本色未聞議及皆今日之所宜汲汲者若夫議復  
 河套之舊以守東勝之城審時度勢殊難為力是又未  
 可以易言也

本鎮地方文武官員數目

巡撫延綏地方贊理軍務都御史一員 鎮守總兵官

一員 俱駐劄榆林城 兵備二員 一駐靖邊營 一駐定邊營 一極衝地

方 孤山堡副總兵一員 定邊營副總兵一員 神

木堡參將一員 鎮靖堡參將一員 舊安邊營參將

一員 清平堡遊擊一員 榆林鎮城坐營中軍一員遊擊

五員 清水營守備一員 高家堡守備一員 保寧

堡守備一員 寧塞營守備一員

寧夏鎮按寧夏古朔方河西地也東起鹽場西盡中衛東

南距河為險北倚賀蘭為固在昔稱四塞焉自虜入套

以來邊患始劇其在夏秋則用渾脫浮渡以擾我邊嚴

寒之時則踏冰卒入乘我不備甚至取道賀蘭山後往

來莊涼恬無忌憚今之寧夏是豈可以往昔例論哉說

者謂復舊墩明烽堠嚴長城之守備與靈之衝此固切

要之論也然不分番監哨則各水頭地方虜之有無亦

何自而知之哉哨探真確然後量勢大小潛出銳兵攻

其必救此亦守邊捷法何者邊長兵寡聚散異形有警

號召卒難齊一不若乘便搗剿使虜賊疑畏不敢近邊

駐牧庶幾亦長策也此外則濬舊渠通水利固可以復

屯田亦可以阻虜騎云

本鎮地方文武官員數目

巡撫寧夏地方贊理軍務都御史一員 鎮守總兵官

一員 俱駐劄寧夏鎮城 戶部管糧郎中一員 駐劄花馬池營 兵備

一員 駐劄寧夏鎮城 一極衝地方 寧夏衛城副總兵一員

遊擊二員都司五員 平虜城參將一員 寧夏中衛

參將一員花馬池營參將一員 興武營協同一員

廣武營協同一員 玉泉營守備一員

駐邵網堡

一次衝

地方 靈州城參將一員

固原鎮按固原向在先朝號稱腹裏每值冰結所守者僅靖虜一面耳邇年賓兇諸酋乘秋分住大小松山往來沿河乘虛浮犯又或踏冰謀掠安會蘭靖諸堡西海之賊出沒無時已屬可慮而生番諸部又時肆剽掠擾我耕牧劫我行旅蓋番漢雜處良有隱憂援今稽昔豈不真霄壤哉大段狂虜謀犯雖涉多岐而制禦機宜惟先要害定邊花馬興靈其藩籬也石溝鹽池肅州萌城山城其門戶也固原黑水鎮戎西安海刺其庭除也安會

隆德平涼其堂室也墩堡遊兵當併力防禦以壯藩籬正兵主兵當駐守要會以嚴門戶撫鎮等官當振揚威武以靖庭除縣令等官當團練土兵以安堂室小至則戰但不可輕進大至則守姑勿與爭鋒俟其擁衆深入或據險以阨其衝或張疑以分其銳虜進無所逞野無所掠勢必西遁然後乘其已奪之氣或斷其中或截其尾安有善歸之理乎如是而又清影射之丁實逃亡之伍懇萊蕪之地補新募之軍添沿河之堡凡西鳳臨鞏之卒多方訓練以作其赴敵之勇形聲氣勢亦足遠懾防守之策諒不出此者是在當事者加之意而已

本鎮地方文武官員數目

總督陝西三邊軍務侍郎一員駐劄固原鎮城 巡撫陝西地方

贊理軍務都御史一員駐劄陝西省城 鎮守總兵官一員駐劄

固原鎮城 兵備五員一駐劄固原鎮城 一駐慶陽府 一駐岷州 一駐漢中

府 一極衝地方 蘭州叅將一員 河州叅將一員

固原鎮城遊擊二員 靖虜衛遊擊守備各一員 西

安千戶所遊擊一員 紅德城遊擊一員 下馬關守

備一員 環縣千戶所守備一員 一次衝地方 洮

州叅將一員 岷州守備一員 階州千戶所守備一

員 西固城千戶所守備一員 文縣千戶所守備一

員 一又次衝地方 陝西叅將一員 漢中府守備

一員

甘肅鎮按甘肅古河西四郡也西控西域南隔羗戎北蔽

胡虜實為西郵孤懸絕塞 國初設哈密以為捍衛蓋

即漢人斷匈奴右臂之意自土魯番屢肆劫奪陝巴失

守其部落皆散置關外捍衛遂失嗣是亦不刺徙居西

海吞併番族番漸不逞隴右之間遂無寧宇甘肅邊患

自此日甚一日矣該鎮可以設險之處固有而其不可

設險之處亦多守之之法惟于秋冬之候行令莊浪並

魯民土兵以防礮伯西寧遊兵駐古浪以防岔口鎮羗

涼州副將合永昌之兵相為犄角以外助鎮番內防涼

永肅州叅將并鎮夷高臺諸處嚴謹堡寨以防攻擊而

又略倣克國困羗夷之法開墾屯田以實塞下行之數

年增建城垣脩飭器具招募軍兵買補戰馬皆無不可  
此前人已試之猷非敢爲臆說也聞彼中所急無如井  
泉居常度地勢察泉脉隨便開鑿使四境之內棋布而  
星列之是亦備緩急之一策乎大抵甘肅控禦番夷其  
機在我若禁茶却貢番人自當乞哀請命不暇是  
故該鎮之憂南不在番北不在虜所當亟圖而遠慮者  
莫西海諸賊若也

本鎮地方文武官員數目

巡撫甘肅地方贊理軍務都御史一員 鎮守總兵官

一員係駐劄甘州鎮城 戶部管糧郎中一員駐劄蘭州城 兵備

三員一駐西寧衛 一駐莊浪衛 一駐肅州衛 一極衝地方 高臺所

左副總兵一員 涼州衛右副總兵一員 肅州衛參

將一員 莊浪衛參將協守各一員 鎮番衛參將一

員 永昌衛遊擊守備各一員 黑松驛遊擊一員

甘州衛坐營中軍一員都司三員 紅城子堡守備一員

鎮羌堡守備一員 平川堡守備一員 山丹衛守備

一員 洪水堡守備一員 打班站領班備禦一員

石硤口堡領班備禦一員 古浪千戶所操守一員

鎮夷千戶所操守一員 嘉峪關守備一員 一次衝

地方 西寧衛參將一員 碾伯右所操守一員 已

煖三川堡操守一員

河套

河套在戰國時爲上郡後匈奴並有之自秦蒙恬逐匈奴而有其地所謂河南地者此也漢武用主父偃策乃立朔方郡因河爲固若夏赫連勃李繼遷皆雄據北方至宋元昊遂稱夏帝據河南之九州卽今套中也宋史云地饒五谷尤宜稻麥自昔然也今菽園雜記亦云近時關陝大饑流民如其中求活者甚衆每踰年纔復業是土之肥饒可耕桑古今一致也按河套周迴六七千里三面阻河惟南近陝西之榆林堡橫亘東至山西偏頭關西距寧夏鎮幾二千里從榆林邊城抵黃河遠者八九百里近者二三百里唐韓國公張仁愿爲朔方大總管渡河于套北築三受降城以守元立東勝州在受降城之東我太祖遣大將徐達等驅虜出絕塞洪武甲寅秋李文忠畧豐州大獲虜亦遁甲戌春三月城東勝一成祖卽位又親征虜當是時虜竄伏荒域黃河之外一帶蕭然延綏稱無事矣宣德乙卯秋北虜阿台朶兒只伯擁衆寇甘涼朝廷擢監察御史羅亨信爲右僉都御史往平涼莊浪等處練兵又擢浙江按察司副使陳鑑爲右副都御史鎮守陝西兼理寧夏延綏等處邊務是時防禦猶整虜殘傷未復不敢涉河且受降城一帶亦不敢顧時河套猶爲我險久之邊將稍息或曰正統以後失其險正統丁巳春兵部尚書王驥巡邊至甘肅見莊浪永昌山丹等衛守兵單弱烽堠廢行伍無律嘆

曰邊防如此而欲虜無侵凌難矣明日坐轅門大會諸將卒詢曰先年大軍遇虜于漁海而先退者誰歟衆對都指揮安敬卽命引出斬之徇于衆曰今後遇敵畏縮者視此驥在鎮簡戍兵謹斥埃嚴部伍勤訓習利器械軍容肅然旣而虜酋已脫孛羅寇莊浪驥遣都指揮衛榮授以方畧擊敗之俘獲甚衆虜引退尋遣知院阿魯等來納款驥尋還京是年九月北虜犯甘肅仍勅驥往禦之時勲衛陳儀言于上請于寧夏甘肅簡精銳俟春暖俱發諸道並進且瓦剌相犄角殘虜破敗之餘必就擒戮此萬全利也從之戊午春王驥等兵次甘肅申飭號令於是將士咸思奮願與虜一戰雪數年之耻俄

而虜酋阿台朵兒只伯入寇驥選精兵三千以都督貴將之戒之曰兵精氣銳遇賊不能勦殺無復相見貴父子奮勵以往驥又遣趙安領兵由東涼州逾白雅孤口北抵赤林鐵門諸關爲犄角驥親統馬步軍與太監魯安都督任禮等出鎮夷關與貴約至狼心山舉火爲應遂行貴遇虜于石城兒泉破走之進襲阿台朵兒只伯巢穴遂會任禮等兵夾攻虜於梧桐林擒其驍賊都丹等三千餘人復追至野狐心青華山轉戰二千餘里俘獲二千餘口及馬駝畜產阿台等以數十騎遁去尋走死河套以寧然間亦渡河來犯繼而守將都督王楨始請榆林城堡往北三十里之外沙漠平地則築瞭望

續文獻通考 卷之三十三  
登臺虜窺境卽舉烟示警往南三十里之外則埋軍民  
種田界石多于硬土山溝立焉界石外開創榆林一帶  
營堡累增至二十四所歲調延安綏德慶陽三衛官軍  
分戍而河南陝西客兵助之列營積糧以遏寇路及景  
泰初虜犯延綏不敢深入天順戊寅冬虜酋孛來寇延  
綏神木縣等處守將彰武伯楊信都督僉事張鎮禦虜  
于柴溝多斬獲虜尋寇安邊營鎮分道拒之連戰于野  
馬澗等處遂俘其將鬼里赤他物倍柴溝鎮以功進都  
督同知佩征虜副將軍印總延綏慶陽諸路兵然自是  
孛來毛里孩阿羅出阿羅忽等相繼入寇東掠延寧甘  
涼西侵宣大北境無寧歲矣天順辛巳冬虜酋阿羅出  
渡河寇延綏始知我東偏頭西寧夏皆守惟延慶可馳  
突遂入屯其中卽今吉囊子住牧也自是虜得伺機便  
不時出沒大爲邊患成化乙酉秋虜寇延綏時巡撫都  
御史項忠寧遠伯任壽巡撫延綏都御史盧祥合兵禦  
之虜敗去時虜已潛伏河套爲西邊患輔臣有建言興  
師十萬以彰武伯楊信爲總制搜勦之七年辛卯以信  
巡邊 是年兵部尚書程信言河套地曠遠無水草興  
師十萬則饋餉者加倍自古禦戎來者不拒去者勿追  
不易之法也從之遂止與信二萬人巡邊於是搜套之  
議遂寢已而命吏部侍郎葉盛往延綏議河套事宜時  
虜住套言人人殊有言增兵守禦者有言大舉搜虜驅



續文獻通考 卷之三百三十一  
出河外沿河築城堡抵東勝徙民耕守其中者盛往度  
方畧回奏謂河套沙深水淺難以住牧春遲霜早不可  
耕種搜河套復東勝此皆事勢所難惟增兵守險可爲  
遠圖且剗削邊牆增築城堡收新軍以實邊選土兵以  
助守不但可責近效而亦足爲長便 制曰可弘治改  
元左都御史馬文昇上疏云本年十二月十七日有巡  
撫延綏都御史黃紱差舍人房正奏事到京前來本院  
投文臣當臺詢問地方事情本舍說稱虜賊俱在河套  
近邊墻居住日逐射獵通事回話荅說並不做賊搶掠  
到明春要來進貢臣切惟胡虜爲患自古而然勢盛則  
搶掠勢衰則北遁近年以來東則在於大同宣府西則  
在於延綏寧夏再西則在於甘涼越逐水草時或出沒  
此虜賊之常態也以今日虜勢論之部落分散固不足  
深慮但我武備不振芻糧不足亦在所當憂成化四年  
虜酋阿樂出亂加斯蘭上居河套犯我邊陲朝廷命將  
出師徃徃征勦彼欲緩我之師亦嘗遣人進貢由偏頭  
經大同赴京朝廷賞賚甚厚回套之後大舉入寇仍前  
剽掠至成化九年冬方逐出套復犯大同宣府又已數  
年軍勞于征戰民困于轉輸幸而虜賊自相讎殺邊方  
稍寧及太監汪直之啟釁總兵官許寧之失律官軍喪  
敗所不忍言仰惟 皇上嗣登寶位威德遠及虜酋向  
化遠貢闕庭今此虜俱于河套近邊牧獵聲言春間又

續文獻通考 卷之三百三十三  
要進貢臣切思河套之中地方千里草木茂盛禽獸繁多北有黃河南近我邊河水開後彼藉黃河之險而不虞零賊之偷其馬疋又得時常出沒以掠我之牲畜欲居河套之心無時少忘邇年未結之後虜必擁衆進入但野草燒燎已盡馬無所食不能久居隨復出套中十數年餘久無邊患今此虜居於套中不復搶掠意在緩我之兵春初卽來進貢必須似往年從榆林由偏頭關經大同而來爲詞不從則阻彼向化之心從之則貽我邊無窮之患彼旣進貢餘衆居于套中從容就草牧馬比及彼回草芽已茂馬臙已壯欲令彼出套彼必藉言河水已開倘此虜背我國恩入寇剽掠陝西邊患何時得已况今各處府庫未見克實陝西人民未獲蘇息供給轉輸賴之何人及甘涼一帶見今亦有聲息而哈密地方又被殘破萬一如臣所慮事之可憂莫大於此乞勅延綏鎮守總兵巡撫等官一面用心操練軍馬嚴加防禦一面令通事與彼答話旣要進貢早爲出套還從大同赴京朝廷自有重賞若又以由榆林進貢爲詞緩我之兵必大張兵勢必有奇謀務要逐彼出套不可容彼久住貽患地方弘治庚申春虜寇大同命平江伯陳銳戶部左侍郎許進兼都御史統兵禦之銳畏怯嬰城自保無功而還罷銳進亦致仕辛酉兵部尚書馬文升以地震因言陝西西隣番虜而延慶二府又與河

套密邇卽今小王子部落日衆精兵數萬其酋火篩者  
梟雄桀黠徃徃以計敗我官軍觀其所存其志非小今  
正月朔日地震未已而虜十五日擁衆入寇夷狄侵凌  
中國之兆亦已明矣未幾命保國公朱暉佩征虜將軍  
印總諸路兵右都御史史琳督軍務赴榆林禦虜暉等  
覘虜酋所在潛師襲破之遂搆其巢穴毀其廬帳斬其  
老弱千餘級而還頃之火篩復侵虜甚邊堡失事鎮城  
晝閉又擢大理寺丞陳壽爲右僉都御史巡撫延綏壽  
至先恤陣亡官軍隨易諸路將領兩旬間與虜三勝虜  
知有備遂渡河北遁地方危而復振壽乃開邊耕耘架  
梁採牧不數月省費二十七萬是年秋火篩復寇大同  
威寧勢猖獗京師戒嚴 上亟召馬文升入便殿議  
守之策仍命保國公朱暉等整官軍以待且令各邊謹  
斥堠脩戰具虜尋引去乙丑冬虜數萬直抵固原關中  
震恐道無行人巡撫陝西都御史楊一清時在平涼亟  
率帳下五千餘人至瓦亭驛適虜圍花馬池營見我軍  
容甚盛移侵隆德尋引去已而諸大臣議復河套明年  
正德改元丙寅春遂以一清總制陝西三邊軍務復河  
套也丁卯罷一清先是一清以寧夏花馬池要害套虜  
數由之以入乃率官屬緣邊巡視上經畧三䟽一議守  
守虜所必入一議戰戰虜所必敗一議攻攻虜所必救  
且言河套卽古朔方地張仁愿築三受降城自是無寇

乞脩濬墻塹以固邊方增設衛所以壯邊兵奏報可一  
清遂興築邊墻尅期完工會劉瑾憾之而罷一清乞休  
僅築四十餘里自是無敢言及河套者卽有建白輒云  
脩邊或曰進幾里扞虜或又曰退幾里固我我邊日退  
套虜日進嘉靖戊子起楊一清兵部尚書兼都御史提  
督陝西邊務上疏曰寧夏花馬池東至延綏安邊營西  
至寧夏黃河邊橫城堡一帶地方綿亘四百餘里內外  
黃河野草瀰望無際無高山巨塹爲之阻限成化初年  
北虜在套彼時未有邊墻恣肆入城所謂膏肓之疾腹  
心之害也巡撫寧夏都御史徐廷璋始脩復之巡撫延  
綏都御史余子俊脩濬完固北虜不復入套者二十餘

年世平人玩邊備稍疎墻旣日頽溝又日淺弘治十  
四年大虜由花馬池拆墻深入連年擁衆失利上厯  
盱之憂臣于正德二年二月興工自寧夏橫城起築過  
墻塹約四十里不意權奸劉瑾竊柄矯詔中止識者  
以爲恨厥後套賊頻年入寇皆于未脩邊墻拆入正德  
十年大舉深入固原平涼殺掠甚衆正德十四年又復  
擁衆侵犯直至鞏昌秦州地方至嘉靖元年又復大舉  
直犯西安之邠州鳳翔之龍州殺掠之慘比前倍之關  
井蕭條戶口凋耗使正德二年劉瑾不出得終前功所  
費不過二三十萬之銀而人民有耕牧之利官民省征  
伐之苦矣未幾一清召入內閣自是北虜吉囊俺答

無歲不擾榆林寧夏宣府諸境嘉靖丙午虜深入陝西  
殺掠人畜總督侍郎曾銑揚州府人奏議復河套丁未冬河

西總兵咸寧侯仇鸞為奸銑發之 詔逮鸞鸞誣銑行

賂掩敗冒功妄議復套關中人情大搖遂亦逮銑詔獄

時 內閣夏言是銑議又 內閣嚴嵩素忌言因落言

少師以尚書致仕遂織坐銑交結近侍律戊申春三月

殺銑遂逮言繫錦衣獄論死是年十月殺言虜益安套

無復敢議矣丙寅冬套虜大舉犯延綏官軍出擊敗績

殺傷總兵千把總等官陷折人馬甚多事聞 上詰責

總督鎮巡官俄而總制三邊都御史陳其學奏稱達賊

已被官軍奮擊驅逐出境時齎本人張四為兵科都給

事中歐陽一敬詰之答云行至中途聞套虜又復入不

知捨何地方一敬因奏學專持文墨之議原非揮霍之

才官軍淪沒束手無措出境之報纔聞而入境之報隨

至方相載以去不旋踵而來或出或入如履無人之境

地方殘害之慘不知所紀極 詔奪其學爵回籍以刑

部侍郎霍冀代學時兵食稍乏一敬又奏請發太倉邊

餉及太僕寺馬價各若干兩解克該鎮緊急之需又命

戶部發銀一萬五千兩運至山西支給或請調山西大

同應調兵或請調集各鎮精銳及放回各衛兵馬以備

策應顧虜亦尋引去夫策河套者至是無遺慮亦無他

良議矣

載考舍三受降城而衛東勝已失四面之險未幾又撤東勝以就延綏即城榆林則自孤山以至花馬池高橋三面城守地延兵分勞費遂不支矣有謂河套千里虜處水曲山阿之便多無城堡壘寨之設若以銳師三萬搜掠其套繼之邊軍以振其後必將封官山而守大磧屯降城而阻餘吾烽真水而斥草心肥饒可以足軍業耕足以厚民轉輸省民力寬卒伍亦少蘇矣是或一議也

雙槐歲抄云入套之路多由黃甫川南焦家坪以兩岸夾山冰先合後泮此外則娘娘灘及羊圈子渡口冬月冰堅隨其所擇而官軍駐劄多在神木堡或高家堡莫能測也成化十五年滿都虜亂加思蘭死其子僭稱小王子子弟亦思馬因僭稱太師播遷宣大邊外使有勇智之將一鼓擒焉偏搜匿套者彼將喙息不暇于是招募勇士築城屯種套中虜患或可除矣成化間倪文毅公上疏云據指掌之圖肆臆之見者率謂復受降之故險守東勝之舊城則東西之聲援可通彼此之犄角易制是非不善也第二城之廢棄既久地形之險易未知况欲復城河北以為守必須屯兵寨外以為之助出孤遠之軍涉荒漠之地輜重為累饋餉為艱彼或佯為遁逃潛肆邀伏或抄掠于前躡襲于後曠日持久露行野宿人心驚駭軍食乏絕進不得城退不得歸一敗塗地



聲威大損其有懷愾敵之心馳伊吾之志者率謂統十萬之衆暴半月之糧奮揚威武掃盪腥膻使河套一空邊陲永清是亦非不善也然帝王之兵以全取勝孫吳之法以逸待勞今欲鼓勇前行窮搜遠擊乘危履險徼倖萬一運糧遠隨則重不及事提兵深入則孤不可援况其間地方千里綿亘無際既無城郭之居亦無委積之守彼或往來遷徙罷我馳驅或掩襲衝突撓我困憊虜酋安望于成擒中國復至于大創失坐勝之機蹈覆沒之轍必矣至有欲圖大舉以建奇功者謂必剪建州之衆除朶顏之徒乘勝而西遂平河套夫 祖宗之於建州朶顏諸衛不過羈縻保塞以固吾圉今若是

亦猶生心藩籬頓壞遺孽難盡邊釁益多是果何知誠爲無策甚者至謂昔以東勝不可守既已棄東勝今之延綏不易守不若棄延綏則兵民可以息肩關陝得以安枕夫一民尺土皆受之于天子 祖宗不可忽也向失東勝故今日之害卒于延綏而關陝騷動今棄延綏則他日之害鍾于關陝而京師震驚賊愈近而莫支禍愈大而難救此實寡謀故爾大謬嗚呼一倡百和牢不可移甲是乙非卒莫能合成功既鮮高談奚取焉臣所尤不滿者徒以書生典兵謂詢謀爲無益棄人言而不顧謂專斷爲無傷執己意而不回處置乖方指揮失義若向之圖復西式旣爲苟且之舉已損威而失信近之

議制南夷復倡隄備之說以啟釁而示怯遠居中制外  
之權昧以大字小之體推是以往其他可知徒使下弛  
兵機上藜國紀又皆此輩舞文之過重貽後時噬臍之  
悔者也故以臣論之不若即古人已用而有成及今日  
可行而未盡者舉而措之其為力也少其致功也多曰  
重將權以一統制而責成功曰增城堡廣斥堠以保眾  
而疑賊曰募民壯去客兵以弭患而省費曰明賞罰嚴  
間諜以立兵紀而覘賊情曰實屯田復漕運以足兵食  
而紓民力廣東陳建亦云唐張仁愿猶能築三受降城  
于河北以絕虜南寇路而我朝乃不能因河以固守河  
南而使虜得以據為巢穴以貽關陝無窮之害將帥有

愧前代矣

獨石

開平大寧地形牽貫乘則開平孤當事者不追復大寧而圖保獨石於是開平遂廢不守北境

罷一巨鎮云

宣德五年庚戌始城獨石初 洪武庚戌李文忠破元上  
都設開平衛守之置八驛東則涼亭沈河賽峯黃崖四  
驛按大寧古北口西則桓州威虜明安隰寧四驛按獨  
石聲息相聞犬牙為制禦北虜之長城也庚午春傅友  
德破虜于迤都山擒其將乃兒不花還駐開平戊寅遣  
總兵楊文棟北平行都司及燕府護衛精銳馬步軍往  
鎮開平以防虜永樂初大寧既棄而開平失援難守至  
是始命陽武侯薛祿築獨石隆慶城而設開平衛于此



棄地蓋三百里故宣德以後之開平非國初之開平矣  
甲寅春開平守將奏邊務數事上舉其可行者付所司  
施行因謂侍臣曰方今海內小康惟虜叛服不常古人  
制夷狄惟在守備若城堡堅固糧芻克足士卒精練哨  
瞭嚴謹彼亦何能爲患朕屢以此戒飭邊將但慮其因  
循玩慢今春氣漸深正邊民耕種之時一時農事妨廢  
秋收無望仰給于轉輸則勞遂令邊將嚴謹備之未幾  
獨石馬營等城防怠也先入寇土木是虞給事中葉盛  
上言向使獨石馬營不棄則王師何以陷土木景泰初  
議者復欲棄之于謙曰棄之則不但宣大懷來難守京  
師不免動搖乃止三年壬申夏命都督同知孫安鎮獨

石以葉盛爲山西右叅政協贊軍務盛條陳利害八  
上之 朝廷次第擬行盛又與安領兵渡龍門關且戰  
且守入城完復如舊盛又積銀五千兩買牛千餘頭揀  
成卒不任戰者俾事耕稼歲課餘糧凡軍中買馬除器  
諸費皆是焉取給盛居獨石五年邊人賴以歡洽歲亦  
頻登城中有常忠武開平王祠盛所建也

續文獻通考卷之二百三十二終

續文獻通考

成於中... 王師... 數也... 人... 中...

續文獻通考卷之二百三十三

皇明進士雲間王圻纂輯

輿地考 邊關下

大寧

又云古會州地也三衛入貢道喜峯口撫賞諸費又累軍丁後取諸馬場子粒

洪武丁卯春元訥哈出寇遼東馮勝領兵由新開喜峯口破之還城大寧即古遼西郡地契丹號為中興大定府者是也今城在喜峯口外大同在其西遼陽在其東京師在其南北背松漠而扼北虜馮勝請置都司衛所擇人統兵守之兼領朵顏三衛城中民夷錯居以故兵多驍健可用國初以封寧王顧胡人獷悍而戍卒有中州人不耐苦寒日夜思歸靖難兵起遂乘之以南因兼三

續文獻通考

卷之二百三十三

四百五十二

衛夷人而用之永樂初當事者因謂大寧曠遠難守遂以與朶顏諸虜而遷行都司于保定云河南許論云靖難後兀良哈部落內附乃改封寧王於江西徙大寧都司于保定散置營州等衛于順天之境而以大寧全地與之授官置衛令其每年朝貢一次每次衛各百人往來互市永爲藩籬卽朶顏福餘泰寧三衛是也遼東宣府自此隔絕聲援絕矣正統以前夷人畏服地方寧謐但令都指揮都督于喜峯密雲等處鎮守驗放別無多官土木之變頗聞三衛爲也先嚮道有如牛頭山之猖獗者乃命都御史鄒來學經畧之此後因而添設太監叅將等官而夷情亦變詐不同然尚未敢爲寇也弘

治中守臣楊友張瓊因燒草掩殺無辜邊釁遂起正德以來部落旣蕃朶顏獨盛陽順陰逆畧肆侵噬花當則脅求添貢把兒孫深入擄掠動稱結親迤北恐嚇中國叅將陳軋魏祥俱以重兵前後陷沒他可知矣大學士丘濬以爲狼子野心獷不可制欲于畿內增建四府以屯重兵是亦一策也嘉靖戊午兵部郎中唐順之奉命查邊兵上疏云三衛夷人與諸邊異諸邊之夷必鬪之賊也三衛夷人則不然竊觀文皇帝出塞皆因三衛爲前鋒所謂以夷攻夷是以所向如意而文皇帝亦豐金帛厚犒之至于累朝亦儘爲不侵不叛之臣每用北虜之馬以獻而時時爲中國陰訶北虜累朝

亦豐金帛厚犒之後來邊臣與之力爭一馬一紵之利以失其心是以寇盜竊發至于攻城堡殺叅將而邊臣又不分逆順往往撲殺誘殺之是以激而導北虜殘中國皆邊臣不知大計不識 祖宗羈縻畜養之深意激之變生以馴致此極也由此言之北虜得三衛則足以蔽中國之耳目而資其嚮導以窺中國中國得三衛則足以奪北虜之嚮導而更爲中國陰詗北虜蠢茲小醜宜無足論而邊境安危之機亦畧可見矣 陛下于貢馬常賜之外歲發三萬兩與薊鎮爲撫夷費此 聖明并包夷夏神謨英畧同 成祖者 今三衛雖資北虜結婚之勢而亦戀中國歲賚之利雖或被脅而嚮導北

虜以攻爲蠶賊亦每效順而逆哨中國以私求貨賄或利北虜之內侵而捨其棄餘亦殊苦北虜之經過而殘其部落所謂赤子蜴蛇勢未有定且我之邊備纖悉必知而北虜信使無日不至三衛每夜不收到三衛所帳中無一次不見北虜使在其間此其事誠不可不深長思也誠使督撫諸臣震兵威以奪其志捐財帛以結其心特用秘計以携其交縱不能使之以夷攻夷亦可使必爲我耳目而不爲賊嚮導此在邊臣知大計者方畧何如耳御得其道徂詐作使此之謂也又臣竊見始者北虜寇秋今寇春以至無時不寇往年之寬佃谷三月則寇前年之黑谷關正月則寇去年之流河口三月

則又寇嘗竊怪之以為北虜在沙漠之外又春月馬弱之時縱是疾馳不應至此及至薊鎮始得其說蓋把都兒打來孫二虜自嘉靖二十九年以後收屬東夷而居其地遂巢穴遼薊間馬路不八九日而至墻下而屬夷一二不逞者又為之偵候嚮導是以遼之前屯薊之灤東其患日尋而不悉也夫中國之與夷狄辟如大家與盜賊為隣不慮其強而慮其近近則我之防備無休而彼之抵隙又便河流寬佃之失可鑑也合令督撫諸臣羣議何計可以斷屬夷北虜之交何計可以隔遠北虜使不得非時入寇務求長算毋使目前庶邊境有金城之安而免于無時不備之困也

東勝

東勝衛在豐州之境洪武間置東勝左右衛命將統兵使之與大同降城等處相望 洪武辛巳冬議者謂孤遠難守遂改左衛立于永平右衛立于遵化縣而東勝以墟

內三關 在北直隸

內三關燕趙之境山後諸州地也左薊鎮右宣府枕奠皇都是謂直隸三關曰居庸關隸薊州提督曰紫荆關曰倒馬關隸保定提督 欽差巡撫保定等處都御史一員駐保定 欽差巡按居庸等三關御史一員駐京師都指揮一員守備一員駐居庸又紫荆守備一員倒

續文獻通考 卷之三百三十三  
四  
馬守備一員白洋口守備一員浮圖峪守備一員居庸  
關馬步官軍二萬三千七百六十二員名子粒米二千  
六十石新增餘地折色銀三百五十兩餘丁承稔米三  
百三十石馬四百二十二匹東路撞道口等口一十三  
共馬步官軍一百七十八員名中路雙泉等口三十六  
共馬步官軍七百七十員名白洋口堡一馬步官軍五  
百八十一員名馬六十匹迤西六墩軍四十名西路栢峪  
等口三十七共馬步官軍五百三十三員名長峪城馬  
步官軍二百七十二員名紫荆關馬步官軍共五千八  
百八十六員名子粒米一千七十四石馬四百一十二  
匹馱鎗馬八十四匹外一會自東而西河沿等口五十二共

馬步官軍一千三十七名內一會自西而東白石等口  
二十四共馬步官軍二百七十三名浮圖峪口馬步官  
軍四十三名馬八十匹倒馬關馬步官軍共五千八百  
十三名子粒米一千六十石備冬騎操馬一百三十四  
東北路周家等口六十六共馬步官軍四百九十七名  
西南路龍泉等口五十一共馬步官軍一千四百四十  
一名插箭嶺口常守官軍三百名 鄭端簡公云山西  
自井陘西北數百里崇岡複嶂扼爲居庸迤邐東折玉  
帶神嶺諸山若拱若抱八陵在焉外拒四海治朝河川  
古北口去居庸不遠故居庸爲京師北門居庸東去舊  
有松林數百里中有間道騎行可一人卽札八兒導元

兵趨南口者紫金倒馬二關隘口既多守備不能專內  
連真定保定大名燕趙之郊平夷曠衍無高山大陵為  
之限隔騎兵便馳逐南東更順德廣平遂入齊魯下江  
淮

外三關 卽山西三關

外三關者一曰鴈門一曰寧武一曰偏頭繞山西太原之  
境而拱大同欽差提督三關兼巡撫山西都御史一員  
駐太原府防秋移代州兵備副使一員駐代州鎮守山  
西兼提督三關副總兵一員駐寧武又代州叅將一員  
偏頭叅將一員北樓口遊擊一員老營堡遊擊將軍一  
員鴈門守備一員寧武守備一員偏頭守備一員廣武

守備一員平刑守備一員利民守備一員老營守備一  
員神池守備一員馬步官軍共二萬一千五百四十七  
名子粒米六千二百二十七石徵解邊銀三十八萬餘  
兩新增歲用銀五萬八千七百一十兩料一十六萬七  
千九百四十石馬一萬五千五百四十三匹草五十八  
萬九十餘束 鄭端簡公云鴈門三關東起代郡外斷  
虜中內畧太原北境西盡雍河之濱鴈門稱絕險虜入  
大同川二邊不能守則鴈門當其衝寧武諸營堡不甚  
險隘虜往往由蕎麥川野猪口入婦女畜產驅逐已出  
塞而遊兵百里赴援難矣偏頭地平可馳馬故多虜患  
西北冬備河曲東北時時備大同川往時諸險塞設關

邏夫環戈戍卒荷戟守吏辨符行者脅肩曳踵左右森立正德以後商者入賂逋者奸闌廢釐缺斤左右環立不問誰何況覈符契嘉靖以來虜細出入至居京師習兵器而禁物羣來旅往如履康衢險哉河南許論謂三關俱稱要害而偏頭逼近黃河焦家坪娘娘灘羊圈子等處皆套虜渡口往來蹂躪歲無虛日尤為難守今防守之兵半是民壯馬又小弱非太僕寺所兌者扶傷救死之不暇而責以敵愾之氣難哉或謂已巳之變大同徵山西之兵防禦者蓋七千人今在鎮城止供薪水門戶之役而坐糜糧餉分毫無益若改戍三關給以太僕寺之馬民壯數千盡為革除可矣

洮州三鎮

三鎮即納鄰七站之地西番寇門也洪武己未春始城洮州壬戌置洮州衛軍民指揮使司已而沐英請設建城堡命官守禦從之遂分其地為三鎮云曰洮州鎮是設洮州衛高樓等關凡五楊昇等寨凡二濟洮等堡凡二十四監收通判一員叅將一員東西南北四路各總巡指揮一員把總管隊官全印屯局捕首領官全防守官一十八員以駐各寨堡馬步官軍六千一百七十五名新舊召選舍人土兵民夫八百名馬三千七百一十六匹各處民運糧三萬五千九百六石零草五萬八千七百五十九束民屯糧三千九百四十九石零布八



千四百疋綿花三千三百斤永樂九年又置洮州茶馬司火把藏思曩曰諸族歲納馬三千零五十匹曰岷州鎮是設岷州衛領紅堆等四十一寨堡所二曰階州領水磴峪等十一堡曰文縣領陰平等十二寨曰西固領沙州橋等十三寨共寨六十九堡八備邊副使一員駐岷州守備三員一岷州一階州一西固總巡千戶五員二階州三文縣東西南三路各總巡指揮一員把總管隊官全印屯局捕首領官操首領官全防守領官十七員以駐各寨堡馬步官軍一萬四千九百三十八名召募民壯四百四十五名馬二千一百九十二疋各處民運糧折銀二萬九千五百八十七兩三錢三分額徵民屯糧二萬八千五百九十四石零布三萬七千七百五十一疋棉花一千三百二十二斤草二萬三千一百九十束 曰河州鎮是設河州衛洪武初置河州衛尋改河州衛軍民指揮使司七年置河州茶馬司必里衛二州七站西番二十九族歲納馬七千七百五匹所一曰歸德又積石等關凡二十四大通河等堡凡三馬步官軍九千二百一十七名新舊召募壯丁二千二百九十二名馬二千三百六十四匹各處民運糧一萬八千六百八十石零草六萬一千九百六十束本處民屯糧二萬九千八百七十五石屯草折糧一千六百七十七石本色鹽糧三千三百六十石折色鹽銀二千一十二

兩五錢夫 國家邊計西北重矣更涉西南是謂番族  
界于西川雲南之境即非北虜之為害抑彼風氣殊而  
人異類則亦無忘備焉爰設松潘等處軍民指揮使司

隸四轄小河守禦所一龍州宣撫司一及八郎安撫司

麻兒匪安撫司芒兒者安撫司阿角寒安撫司又長官

司曰牟力結曰蠟地曰白馬洞曰山洞曰阿昔洞曰北

定曰麥匪曰者多曰班班曰祈會曰勒都曰包藏曰阿

者曰襄兒曰阿用曰潘幹寨曰占藏先結凡十七提督

指揮十五員領堡曰東勝曰熊旗曰紅花曰谷粟曰高

屯曰羊裕曰塘舍曰譚廟曰獐獍凡九一領關曰浦江

曰北定曰歸化堡曰艾蒿曰鎮華曰小屯凡六一

曰新塘口安化曰西寧凡三一領堡曰平定曰靖夷曰

鎮番曰鎮平曰金瓶曰平夷凡六一領關曰望山曰雪

欄曰風洞堡曰松林曰三舍曰鎮遠曰小關曰松平曰

三路曰師家曰四望凡十一以上俱轄一領堡曰峯厓

曰葉堂曰馬營曰水進曰鎮夷曰鉄龍凡六一領關曰

曲山曰小埧曰睢水堡曰樞鼓曰后庄曰香溪曰壘溪

曰面溪曰三江曰靈就曰規槽曰馬尾曰白水曰龍蟬

凡十五一領關曰大方堡曰徐平曰觀子曰平通曰大

印曰茅堆曰山茅曰徐塘凡八十一領關曰石板曰上雄

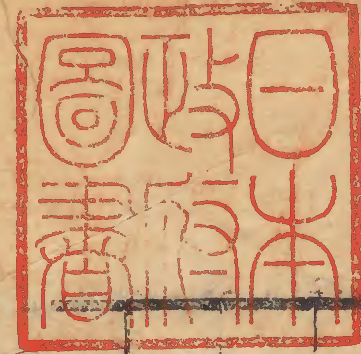
堡曰填底曰石泉曰白印曰青岡曰石泉城凡八十一

領堡曰平番曰奠酒堙曰赤土凡三以上俱轄一領堡

曰永鎮曰大坪曰普安曰新橋曰漢關曰疊溪城曰馬  
 路小關曰新堡九九一領關曰徹底曰鎮夷曰保子堡  
 曰灌縣曰保縣曰新安曰乾溪曰埧州曰文川九九一  
 領關曰七星堡曰石鼓曰鴈門曰青坡墩曰黎園曰遷  
 喬曰白水曰鹽魁曰噉遠曰四顧曰羊毛曰五里九九  
 五一領堡曰土地曰鎮夷曰關子曰神溪曰土門曰桃  
 坪九九一領關曰實大堡曰穆肅曰長寧曰松溪曰韓  
 胡曰長安曰椒園曰鎮戎九九以上俱轄茂州衛隸四  
右參將轄登溪守禦所一威州守禦所一及長寧安撫司靜  
 州長官司隴木頭長官司岳溪蓬長官司疊溪長官司  
 營郎長官司計兵食則松潘衛小河所三路新舊屯田

一千八百五十九頃七十畝零主客官軍各一萬一千  
 六百八十四名額坐各倉糧九萬九千三百八十一石  
 布政司原額茶課一十九萬二千九百四十四斤餘原  
 額鹽額銀七萬八千四兩九錢餘茂州衛并疊溪威州  
 灌縣四路主客官軍各一萬四千一百五十二名守禦  
 所新舊屯田八百五十六頃七十四畝額坐各倉糧一  
 十萬三千九百一十七石安綿霸底石泉四路各官軍  
 六千四百五十二名額坐各倉糧三萬一千一百一十  
 八石又四川行都司領建昌等六衛七關五十四堡雖  
 設里六十有七乃禦西之保障也又內之麻陽則鎮溪  
 叛苗二十洞算子坪叛苗二十七洞 國初歸順爰設

鎮溪篁子坪諸寨隸湖廣銅仁平頭諸司隸貴州各有  
欽降印信及納糧地土兼以土漢衙門參錯相制顧竹  
箐叢生徑路迂迴黨與盤據出沒爲患宣德七年總兵  
蕭綬勦平之六十餘年無患正德七年都御史周南再  
勦平之二十餘年無患後因永保酉竹諸司各利土地  
遂爾連兵構禍嘉靖十五年龍求兒之亂該壤之民毒  
矣尋以都御史萬鏜平之 廖道南曰我 皇祖肇平  
南土卽設永順保靖于湖設酉陽于川而施夔貴竹各  
有安撫宣撫及長官諸司兼收並蓄納汗包荒治之以  
不治而已比年以來守臣以經畧爲空談土官以構爭  
爲上策債帥擁虛位而殖利戍卒鮮長技而寡謀以致  
苗酋煽虐積寇窮兇官不久任職無兼制兵不死守人  
無固志故也臣以爲割地不若建官據其要害擇一全  
才如漢之虞詡唐之李德裕久其任而不遷責其成而  
永守若鄖襄之兼蜀汀贛之兼閩以制永保酉竹諸司  
以控蠻獠猺獍諸夷兵法曰我制人而不制于人是一  
一道也又內之虔鎮有大帽九連三泖諸險賊倚爲巢  
雖夾四省而時有呼吸之變自昔王守仁亦著績焉有  
欽差巡撫南贛汀漳提督軍務都御史一員以隄防之  
江西湖廣廣東福建各設兵備副使以協制之稍踈其  
守未必無可憂矣君子曰外寧必有內憂故不忘戰安  
內亦以攘外故不忘守苟徒虞大敵之在望而不警奸



細之爲蠹詎云太平之福也與哉

