

蔡氏玉書

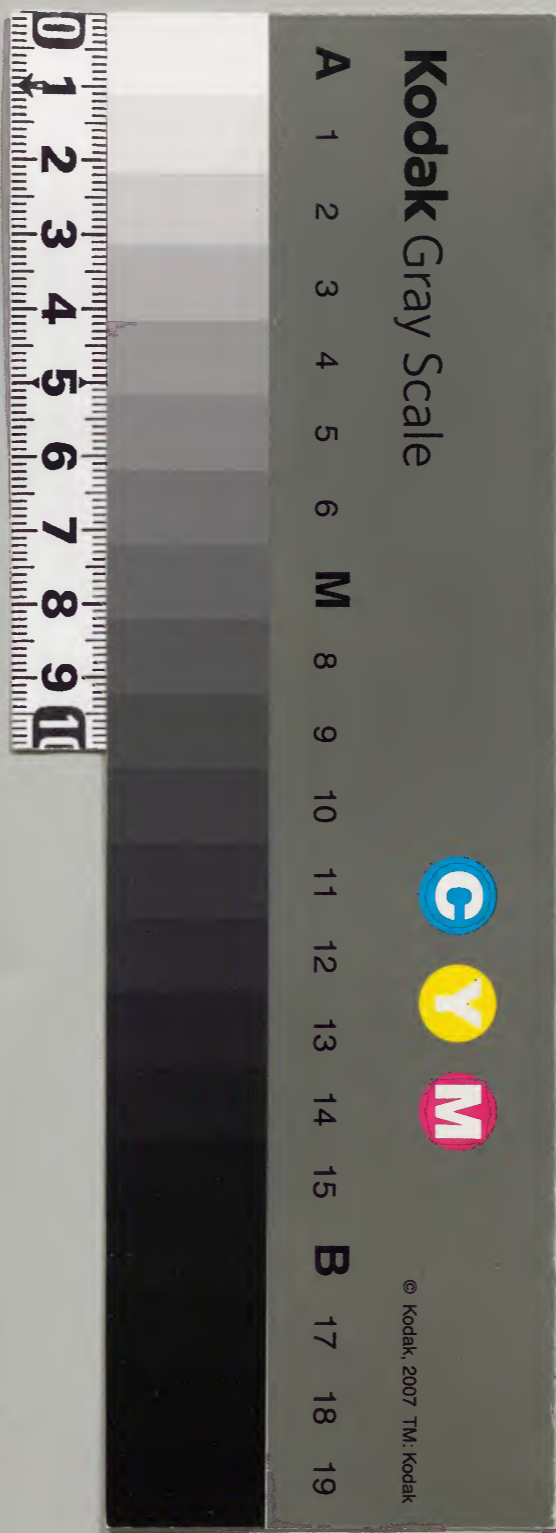
漢書門			
九	八	〇	六
三	三	六	〇
冊	架	函	號

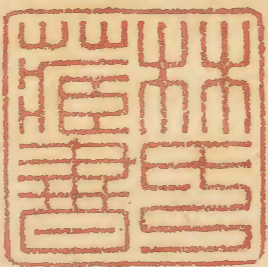
內閣文庫			
九	八	〇	六
三	三	六	〇
冊	架	函	號

雜家

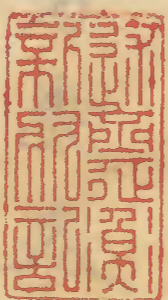
內閣文庫		
番號	漢	9806
冊數	8	(1)
函號	299	10

299-10





蔡氏全書



猶之乎傳世也齊民尚箕裘學士
 尚文獻蓋從古記之太荒之世七
 文字其人若標枝野鹿故弗傳寰
 中所傳太文獻也者自庖羲氏一
 畫始尋而唐虞氏昌之有十六字
 文夏周氏昌之有丹洛兩書文其

淺草文庫

文駸盛降及周季文獻惜無徵矣
天念斯文正教而尼山夫子生歷
漢唐及宋天又念東魯文教而考
亭夫子生諸蔡夫子同生師師相
承在在寄統從諸夫子身之者即
獻口之筆之者即文蓋孔朱尚已
全經傳未艾已蔡自牧堂老人以

天地易象之學起家所著發微一
編行世其蔡氏庖羲與再傳而季
通先生衍之淵源考亭撰結西山
迄今律呂等卷靡不誦法在人口
其蔡廷十六字與三傳而出自先
生沈所穎吐者如尚書註如洪範
皇極內篇燁然君天下者典刑其

蔡之丹浴書與四傳若覺軒諸先
生以宿學兼家經猷柱國續一近
思錄足堪不朽千古夫非尼山考
亭六經流韻與獨惜人湮世邈存
者什一散者什九令海內經生吸
一鬻而思全鼎闕一斑而思全豹
得劍首一映而思大雅全音動為

文獻扼腕天祚蔡儒胤孫崛起槍
然欲天下來世全誦蔡氏一家言
如飡沆瀣故不愛車幣供帳延一
文學士編輯而校讎之浹春成籍
總之為卷十二綱十五目題曰九
賢全書紹介以觀于余請弁其首
余生平私淑義不容固辭既卒業

嘆曰此其閩南海嶽嗟出靈光者
耶格不繩而正文不牽合而賅根
宗不詭而逼真世不割裂而井然
辨書不拾百家館飭而天然若菽
粟若布帛其全也又若河洛典謨
輿圖世籍犁然具在籤軸以壽諸
梓播之域中必能翊聖真扶世教

提醒叔季人心壹稟於古功豈庖
羲以來諸聖人下哉信可傳已信
可傳已蔡之胤孫名鷗曹偶中稱
白眉文學士姓朱氏名世澤曹出
考亭夫子後其人西江一柱拍博
士業若鴻毛素秉千秋筆列博史
萬曆紀元乙巳中元月朔署潭教

諭事新安紫陽里人俞德光拜撰

蔡氏九儒全書序
昔不佞守諸生執二丁之經事則
嘗觀諸賢儒之神在木主也啓聖
祠以蔡西山文節公配先師序以
公之子九峰文正公配姓帛具陳
簫管載炳公父子之靈宛在左右
分席而備之食者未嘗不咨嘆曰

蔡氏九儒全書序
昔不佞守諸生執二丁之經事則
嘗觀諸賢儒之神在木主也啓聖
祠以蔡西山文節公配先師序以
公之子九峰文正公配姓帛具陳
簫管載炳公父子之靈宛在左右
分席而備之食者未嘗不咨嘆曰

嗟夫脩享何容易哉。惟前哲令德
之女，所以為明質也。非具子在祀
典，之二公顧倏然膺之，毋亦計其
疏着大孝，說律呂，彥書，燕樂，原辨
法範，解壁經，註等書，足以翼經而
載道，功在奎門，儒域良非廢，眇者
與，然猶未皇，端其家世之，謂何屬

者公十五世孫，鷗一日出其篋藏書
若干卷，稱焉。公之父牧堂，公之子淵沆
沈，孫模，格，抗，樵，諸公手澤也。仍徵考
亭，未氏斌，孔為之彙成一集，總余以蔡
氏九儒全書去，會不佞以校訂在事，
得讀之，卒業則言固多，殊而間於天
地象儀，聖賢經傳，帝王心學，國家

典制性命倫紀一切之旨抽閱而
略論發字前儒所未發則鈞也於
是。因顧念秦氏一門九儒盛矣。適
其著作之行于世藏于家者尤瑰
富如許。且豈造物故私一門要斯
道為渠之青氈家譽耶。抑亦文節
公以聖流之道開傳。故其趨遠也。

者。繩武也者。邇家學而論道屬書
勒成一家耶。則嘗觀之星宿海矣。
蓋海之泉百泓迸地而出。比其逾崑
崙貫砥柱。浮積石度龍門。凡九折
而東。迤黃河遂稱曰臣。浸之惟以
文節公喻。固不啻星海之為河源。
而進彼淵沈。諸公孰非砥柱龍門。

津 去

之律潤注自百泓者乎宜其特典
報切每備于夢秋俎豆也奚詎無
當哉維然折戟沉沙磨洗半銷蘇
餽陷碑陰陶竟左彼盈篋書帙停
藏業有片春矣藉今不此時彙輯
付刷氏以博其傳則毋論一家文
獻淪于沙戟蘇碑即諸公以儒在

其家也介維不如窺一斑而闔全
也哉不婦於是深壽茲孝之為
得而賜之仁孝睹矣因併及之
萬曆三十三年在乙巳七月既
望 潭邑後學劉朝陽頓首謹

Faint bleed-through text from the reverse side of the page, including characters like 之, 能, 知, 難, 與, 出, 誠, 處, 事, 於, 誠, 有, 誠, 有, 誠, 有.

蔡氏九賢全書序

朱日東撰
余自東坡先生之歸法古者以爲
登也漢師友未嘗不快矣宋之宋法
先生已扶策相回未極名之
傳西山之歎秋學麻沙因得蔡君
冲杨以持九賢全書而寓目焉余

有宋文命五子承奉文以承嗣
是代出偉人子射足世能稱繼
賢母也蘇氏而稱著述之有也
蘇氏傳之子史冊那也子孫已
年必且記其生年以載著者
之文也蘇氏而稱著述之有也

沈相公是也子才而字海翁
蘇子西山也傳也學成子也
其性也端博也其也而原都
如乃其大也詳說也其也
其世也其也其也其也其也
其也其也其也其也其也

能以風鳴古氣常中故宋李淑陳
省誰為形是之能主悔者漸久與誰
為形是之相翼是之能主悔者漸久
為之功而形乃限不意睡病之可相
也者歷錄國而
昭代子姓錯在骨海而後之者之

子仲揚其友自稱其性先世遺之也
其性何如也其性實矣刑氏景東
而特之于其友志求其志定而然者
指日自中其九思之常而古也其不夫
悔時其友未也其友未也其友未也
檢卷而身法者骨之海內人士讀是書

宣統九年九月... 抄本... 第一曆... 相子...

宣統九年九月... 抄本... 第一曆... 相子...

自叙

鷗生也晚質既稚魯性又懶散罔知研志于執林即父師程督以先世遺文私心喜之又不竟學稍長知所向方則家大人無祿即世諸孤悉黃口萬緒千營叢集鞅掌若魚鱗之雜襲間一披卷輒欠伸思睡矣已奉邑檄輸粟於藩司為主篆事雞嗉呷即起梯沐趨堂皇佐軌事以勾稽文簿日中始罷呻吟佑俾若之何暇之暨滿考將赴銓曹檢理篋中藏書則先世自牧堂先生而下九賢之文勢若亂絲散若晨星為之惻然低回者久之

既而咨嗟嘆息夫前人苦心力學得千古不傳之秘筆
之汗簡以佑啟我後人乃我後人弁髦視之土苴等之
至使其緒不絕如綫口澤謂何非所以明世守也用是
不愛重幣招致文學朝而衰暮夕而校讐閱歲而焚者
治散者萃終克成書共如十卷一橫襟展誦宛若九賢
儼然臨乎其上也與我相陟降者仍命剗劂氏鼎而缺
焉即不敢謂有功于承前于以裕後竊亦頗有微力云
爾我聞之周書曰若考作室既底法厥子乃弗肯堂矧
肯構厥父蓄厥子乃弗肯播矧肯穫厥考翼其肯曰予

有後弗棄基嗚呼為我之子若子之子尚其肯之哉
萬曆乙巳秋八月既望麻沙十五代孫冲揚甫蔡有鵬頓
首百拜譔

此書之體裁與前代不同其間有
之詞皆以詩賦之體而為之其
至其間亦有詩賦之體而為之
其間亦有詩賦之體而為之其
其間亦有詩賦之體而為之其
其間亦有詩賦之體而為之其
其間亦有詩賦之體而為之其
其間亦有詩賦之體而為之其
其間亦有詩賦之體而為之其
其間亦有詩賦之體而為之其
其間亦有詩賦之體而為之其

蔡氏全書凡例

一是書以本氏諸儒總述置之首
一是書自一卷牧堂先生起至九卷靜軒先生其海卷
題曰蔡先生遺文而凡他文可以互相發明者另
以附錄起之若第十一卷仍本氏家藏舊名曰
蔡氏遺錄第其因草異同視昔迥別第十二卷則為
廬峯書院誌各卷有次第目錄在後綱舉目張倫序
不奈其亦足徵文獻云總顏其名曰蔡氏全書

一每卷書名臨文不諱繼以字爵行實各為小傳以起
之從來名臣言行錄例惟文節文正二卷則以聖門
人物誌載之而卷首仍稱蔡子傳餘七卷俱稱某公
傳其次繼之以像像後各以贊附若生平文章分類
列置為集各以序篇起之而以詩類終焉中間所載
隨編要之存舊而已蓋諸公遺文往往散落或著或
無難以類定一例一贊而本為贊類於本
一諸公有謚者稱謚無謚者稱先生若史有傳者照史
全錄如史不載傳者依郡縣誌選錄其一傳以見平

生事功之定論其餘以官稱以號稱及當提頭者或
空行字亦從古今石文例如遇遇
皇明則提先狀則否否
一本氏取文節配享塔聖公祠文正從祀至聖廟庭其
所著述諸書頒行學官故二公之功於斯為大合家
誦乎摺者不附斯集重刻但於目中標之而已至于
節齋著周易訓解復齋春秋五論皆有功于名教惜
訓解今不傳世而四書五經大全中所註者多係諸
公之筆今悉為之類入各集以見諸公之功足垂不

朽如易經大全節齋得一百五十三段四書大全九
峰得三十二段覺軒子論孟大全得五十五段此皆
彰明較著者也至于各經亦多有三四條者不暇具
論但詳本集可考
一每卷文集後海以附錄隔之而以宸翰褒錫附置焉
一昭天寵也其各名公足為蔡氏撰有序記詩篇及祭
文輓章碑誌彙而入之表卓行也以至生平宦蹟學
業行誼亦各次第于左庶後之覽者便識其人生平
大

一各文皆全篇錄載不以已意增損至于原刻某書今
明註見某書廢觀者得其所自不煩兩閱
一先建文章有經名公題跋評品者悉以類附其字號
見前者不復重贅間有事物相繫者不妨以已意竊
取而跋明之其間誤字顯然者輒為正之俾覽者易
知其由然其語意重于闡明不期工也
一慶元黨禁文節受禍最慘而李秀岩編有朝野雜記
一書滄洲樵叟輯有師友手札一卷皆泥以見偽學
始終辨論臨事之跡惜樵叟今不識為何許人茲附

其者以存然朱子別集載蔡文軒刻者慶元書帖今
亦不見行世而文軒撰饒州朱子語後錄序云先師
有親自刪定古先大父西山講語及性與天道之妙
旨名曰翁季錄者久未得出行于世豈斯文頤晦固
自有時耶而文廟當理宗寶祐三年五月六日上律
呂書經註二部各附師友問答一卷進御惜今無存
茲敬以大全前續別三集書札類為二卷一以置之
黨禁之後一以置之西山集末雖不敢實翁季錄之
義然西山先生書札甚不欲其寥々無傳此固不得

不爾也即劉雲莊開偽奏劄力請頒行四書五經綱
目于天下學宮季通既歿又請謚文節併贈迪功郎
而

國朝以諸書程士恐當世習業者未盡知其曲折愚故不
嫌細述俾觀者味斯題品亦可以粗窺端倪

一通天地人曰儒即班固藝文志亦有形法塚相地書
刑牧堂公父子精其學為吾家造福先人多用之豈
可令諸篇湮滅不傳乎今擬刻本搜葺一二入附于
二集之中以與斯世共焉觀者幸毋以為技術之末

而忽諸
一各墓散在諸山九賢卷末已收其一庶不致遺軼間
有九賢先後世代墓圖則載于遺錄如舊無圖以傳
及附葬祖山者均山不可圖者茲併統載沿革一編
瘖便稽考
一本氏代有哲人豈可湮沒而不廣壽其傳其四世九
賢業有專卷予六越晦朔而歷考諸書詳載正集其
餘諸公或有勲業茂著及分派之異為別祖者皆採
訪故實次其年甲以收入之庶敦睦者亦得以考興

同

一遺錄上卷載自牧堂公已上推而至長官世止斷為
始祖有宗譜可考而紀傳文字之互見殘碑墓碣之
夙題終收而類列之
一得姓之源凡見諸史冊有可述者亦各存其目于遺
錄上卷間有一二文章或閔世教者又不妨全錄也

允我同姓考與圖而景休風稽載籍而懷先哲及溯
 水木本源者於此卷求之未必無補云
 一本氏姓系郡望支派之詳且盡者亦存以備考間有
 遷徙不相聞與後不右會者聽其自續
 一遺錄下卷乃九賢之外自靜軒公已下允長官之子
 姓有格言善行者皆詳載此卷如顯德先生行狀奉
 政大夫公誥亦得以類而列入之
 一西山二字因文肅進律呂新書而宋理宗賜之勅刻
 于崇泰里大龍巖之石廬峰二字因文肅進書經集

註而理宗賜刻于大明堂之巖迄今存焉廬峰書院
 故無志今自文節卒道州之年抵今四百七載而世
 蹟代變物移事繁不可使之散失亡逸故為之裒聚
 成帙以傳也今以廬峰書院為綱而各精舍各祠沿
 革附焉其中各有綱目允記文詩章分類附錄如亡
 考者闕之

一訂誤出于一得之見者以按字別之其在各先正文
 下者分書小註示不致專也

一引用諸書

法武正韻
 四書大全
 通鑑
 大明一統志
 易經大全
 綱目
 皇明通紀
 書經大全
 史記
 闕里誌
 詩經大全
 前漢書
 孔庭纂要
 春秋大全
 後漢書
 陋巷誌
 禮記大全
 三國誌
 三遷誌
 性理大全
 晉書
 聖門人物誌
 伊洛淵源錄
 南史
 閩南道學源流
 朱子大全
 魏書

新舊建寧府誌
 蔡氏年譜
 北齊書
 建寧人物傳
 朱子語類
 周書
 新舊建陽縣誌
 朱子續集
 隋書
 新崇安誌
 朱子別集
 北史
 建陽縣儒學誌
 朱子成書
 宋書
 潭陽文獻
 朱子詔錄
 南齊書
 白鹿洞誌
 朱子實紀
 梁書
 嶽麓書院誌
 朱子年譜
 陳書
 舊武夷山誌
 近思錄
 唐書

考亭誌

宋名臣言行錄

五代史

文獻通考

經濟文衡

宋史

事文類聚

黃勉齋年譜

金史

藝文類聚

詩人玉屑

遼史

翰墨全書

文林廣記

元史

宋文選

學節通辨

氏族大全

黃氏日抄

姓源珠璣

地理大全

方輿勝覽

地理四書

人子須知

鶴林玉露

蔡中郎文集

歐陽公文集

劉雲莊文集

真西山文集

謝疊山文集

熊勿軒文集

楊文敏文集

程篁墩文集

蔡虛齋文集

四書蒙引

易經蒙引

蔡松庄文集

弘道館

諸書要序

仙婆集

玉髓經

叙尊大意
吾先子跋云蔡氏之先仕唐末為建陽令始家麻沙今
考蔡氏譜斷為始祖者以長官稱之即建陽令其人也
攷蔡麻沙排山古志云九世九賢出果傳九世出牧堂
公以道學起家嘗縣聖賢像于別室令肉子瞻仰以踵
大任胎教及生子李通先生即以程邵張三書授之曰
此孔孟正脈也公志識高遠豈世人所能及哉厥後李
通先生師事吾先子蒙老友之稱及吾先子隱居雲
谷李通先生亦卜築西山吾先子遷居考亭李通先生

亦卜居后山里舍伊邇則其負笈從遊常相朝夕得以
續夫千載不傳之緒致閱號為海濱鄒魯有由也亡何
遭後禁論道州貽書諸子曰獨行不愧影獨寢不愧衾
斯言也足占先生所養矣先生生三子季子九峰公集
書經註演洪範皇極二書以成以師之志至龍川以獻
國朝
太宗文皇帝手輯大全以翼之
英宗睿皇帝
詔從祀聖廟以崇之則寓內文獻之族詎有能出其右

者歷
世宗肅皇帝又
詔季通公配享啟聖公祠蓋九峰之功於是為大而節
齋覺軒久軒配享廬峯書院後齋素軒靜軒亦皆濟
以儒鳴
國家之盛接孔孟之傳使古志一語若合符節則又甚奇
昔劉省軒以叔梁紇至子思子四世心學相授受比蔡
氏說者謂蔡氏諸公未及見用千世而真西山先生以
曾氏自替已後未嘗仕聖師與其志道統得其傳至西

于

猶羞此官仲此其可貴豈區區人爵比乎噫二公之言
足以揄揚九賢家學相傳之盛奚容晚學更再置喙第
歷元季抄沒丞相之胤波及宗人離散四方致籍遺亡
未經刊布茲一時難遽足微殊增愴怛愚幸生考亭自
少癖嗜家藏先世師交淵源等錄不揣裁成地志適耿
師叔臺先生來遊敝里聞揚印可因得與海內先生長
者遊徃與之上下其議論以佐愚不逮而魏師澹明
先生拉愚同侪邑乘已知唐宋諸公事蹟沿革頗詳乃
蔡君冲揚名錫者西山先生十五世裔也存心先人故

蹟命愚搜校斯集愚既為之刪定簡編訂為九賢集九
卷而又旁證他書凡自宋抵今發明蔡氏文章者以類
相從附錄於本卷之末庶全文獻云又古蹟山川人物
詩文之類窵窵壇壝所奉臺橋所遺木石所峙彪分臚
列另為三卷以附于後將舟之剗刷廣壽其傳云愚之
才乏三長奚堪此託第以自宋已來師友通家之雅義
不敢以固陋辭又不敢以已意增損一本諸故老之傳
聞全史之記載參互考訂以折其衷俾卓卓乎可以信
今而垂後名曰蔡氏全書雖定三長弗計也倘是書行

哀

而人至得以傳誦佩服之則由九賢之書以繹九賢之
 心由九賢之心以印孔孟之心將使道統大明萬古若
 日中天寧獨不倚得藉手復蔡君命哉叙之且為之
 萬曆三十二年甲辰冬廷北
 蔡氏全書卷之首

蔡氏全書卷之首

翰林	廬峯後裔	蔡毅中	主脩
潭陽	訓導新安	俞德光	總裁
考亭	後學	朱世澤	編輯
西山十五代孫	麻沙	蔡有鵬	脩梓
		蔡有量	同校

總目

蔡氏事蹟著述
 宋元作與典章

國朝勅令

上司崇祀

[Faint bleed-through text from the reverse side of the page]

蔡氏事蹟總述目錄

蔡氏諸儒行實述

蔡氏諸儒言行錄序

律呂新書卷題辭

贈序節文

四書問目序節文

閩南道學源流卷題

書牧堂縣聖賢遺像後

舊縣誌蔡氏世家引

翁 易

劉應李

黃瑞節

熊 永

鄭 京

楊應詔

楊應詔

馮繼科

舊縣誌蔡氏世家叙

馮維科

潭陽文獻蔡氏卷引

何喬遷

新縣志世家元例

魏時應

新縣志蔡氏世家引

魏時應

蔡氏九賢著述書名紀略

蔡氏九賢門弟姓氏紀畧

陽崇兩縣鄉賢祠大典沿革紀略

附陳尚德元賢祠文

蔡氏全書卷之首

蔡氏諸儒行實述

翁易

字粹翁崇安人西山先生門人

幼年見丘若密吳君楫請先生正席卓此以誨諸子姪

觀先生才學貫通於天人道德垂法於後世遂自質疑

見之感動奮發亦請預列而先生之孫伯至仲覺俱同業

焉甚有開益先生在娠神與君設古今聖賢像俾詹氏

夕觀之以慕太任胎教故先生生而穎悟異於常兒

能作詩文十歲日記數千言稍長群居中若老成人即教

使讀西銘臨終又以孔孟正脈屬之深涵其義辯析益精

登西山絕頂忍飢啖糞以讀書往師晦庵見其論學精深
不受為弟子但與對榻講論諸經奧妙之處四方來學者
晦庵必禪先從先生討論而後折衷之晦庵疏釋四書因
先生論辨有所啟發者非一如觀過知仁章則曰若執觀
太重則專有心觀過無復操存涵養之功論知二知十之
章則曰一者數之始十者數之終二者一之對也論費隱
之義則曰費用之廣也隱體之微也以體用分費隱甚洽
昔言論已發未發之旨以為人自嬰兒至老雖語默動靜
之不同然大體莫非已發先生不以為是謂喜怒哀樂未

發之時要涵養一節工夫惟程子敬而無失則謂之中和
二年晦庵復與先生辯論始悟其說而悉反之由是益奇
先生論性氣則以孟夫子專指其發於性者言之故以為
才無不善程夫子則兼指其稟於氣者言之則人之才固
有昏明強弱之不同矣即張子所謂氣質之性是也此易
在左右親見其書往來問答者也故特記之詳焉其所不
見者始難以備述也晦庵有功於斯道以用力於六經語
孟學庸之書先生與之討論講貫則並馳其功焉易學啓
蒙一書先生研精覃思屢年而後就晦庵復刪潤之始克

成書他如述思錄之所討論伊洛淵源之所類集通鑑綱
目之所卓定太極圖通書西銘之所講辨先生與晦庵無
不尽心而舉子之業未嘗屑意故每稱其考訂精密又云
李通平生著述多謙讓寄寓于熹書集中此見其有功於
晦庵甚大太常卿尤公秘書監楊公交章薦之堅以疾辭
紹熙癸丑遊襄漢猶淮泗經都城朝之賢士大夫無不遠
迎以親炙其德輝與諸君遊西湖皆力言于朝而留行焉
先生聞之夜航以歸初築室西山為終身計寧宗即位趙
忠定當國晦庵在講筵相與推薦先生以出會權臣排擯

循

正學而先生與晦庵講論不怠以致小人深妬嫉之時有
朱熹倡偽元定實羽翼之奏晦庵首黜先生以布衣論道
州傘下朝野震駭先生毅然就道文公與徒遊者數百人
餞別蕭寺中坐客感歎有泣下者文公微視先生不異平
時因曰友朋相愛之情李通不挫之志可謂兩得之矣次
日送別宿于寒泉相與訂正參同契終夕不寐杖屨同其
子沈行三千里脚為流血無纖微見言面在道士大夫相
見者皆有贊賚之礼至春陵虬居閑戶讀書扁其軒曰愆
以示自訟意春陵之士陶濂溪之遺風聞先生至皆以就

有道為喜州縣僚屬自公之外即走席下以聽講論如王
參軍域博學有政才每傲睨絕物非笑諸人一日邂逅先
生之子與語遂嘆相見之晚即拜謁執弟子禮甚恭時有
語曰初不敬今納命先生雖謝絕人事遠近來學者田衆
戶外屢常滿愛先生者謂宜謝生徒先生曰彼以學來何
忍拒之若有禍患亦非閉門塞竇所能避也常諗文公曰
聞閔萬狀自反而縮殊覺浩然在道逾年忽日謂沈曰可
謝客吾欲安靜以還造化舊物閱三日有星若大石墜於
牖聞聲聞隣里衣冠端坐而逝遺書與晦庵訣猶拳以

斯道不立為憂及歸墓文公誄之曰亡友蔡君季通學貫
今古道極淵微精詣之識卓絕之才不可屈之志不可奪
之節有不可窮之辨有繼往開來之功今不可復得而見
喜_其熹之矣又曰季通之亡喜若折左肱而失右臂蓋深致其哀
焉與諸子書則戒以死生有命勉其自脩則曰步步守着
仁義禮智信又曰孝弟忠信不可須臾離勿以吾無故得
罪而遂懈其志也嘉定更化追贈初品是慶元之枉者又
悉見伸也此天理在人心萬世不容泯而著述開來學豈
後世可得而掩哉愚覲蔡氏自首陽入官太學善教有聲

牧堂以孔孟正脉祝先生先生以三經命三子淵沈沈又以格物致知為進道之門誠意正心為入德之方授諸子姪格模枕榘楠等而先生藁啓蒙養性道之端精律呂原聲音之妙節齋著太極圖解測陰陽動靜之機復齋作春秋五論紹先聖傳心之要九峯註書集傳闡典謨誓命之旨若素軒之至書覺軒之集疏又軒之語錄後序靜軒之參同契論俱有衛道之功於各經傳大衍詳說燕樂原辨皇極經世太玄潛虛指要洪範解周易訓解學庸思問性情機要皇極內篇剛克要畧河洛探蹟易傳集解等書多

富

所訂正雖其造詣之全不能無讓於晦庵之盛而一家著述之富實則超出於諸儒之先此其家傳心授之功所以相承於萬世而無窮也猗欤休哉皆淳祐丁未仲冬長至日書

蔡氏諸儒言行錄序

劉應李

字希泌建陽人咸淳甲戌進士

道以得聖賢而明聖賢以應期而生夫聖賢之生於世也譬諸嘉穀之需於民也民無嘉穀日食無需聖賢不出吾道晦而不明是故天必應期而生之以明道救時也張子曰賢才出國將昌子孫才族將大予居邑西永忠里之麻

沙者東陽之勝地也清淑之氣磅礴鬱積高壓雲霄而人
才疊出有曰首陽居士蔡君諒守信者生焉君以紹聖四
年由鄉貢入官太學以文行名是生牧堂先生牧堂隱身
不仕當時景仰是生西山先生隱居顯慶堂杜門著書為
時大儒紹興間遇朱文公于五夫而師之文公不受為弟
子但與對榻討論諸經奧妙之處紹熙壬子文公遷居考
亭西山移于后山所居相近往來益密吾道大明如日中
天士生斯時何其幸哉西山生節齋復齋九峯三先生親
炙父師之教剛毅有守同予先公遊于雲谷西山之下以

相師友予亦得私淑以善其身節齋生素軒九峯生覺軒
又軒靜軒之四先生者相與考德問學以承先志脩身慎
行以淑後人正橫渠氏所謂將昌將大者於是而驗矣昔
先聖孔子自叔梁紇至子思子四世以心學相授受今觀
蔡氏亦然以蔡北孔雖有聖賢等差以道統相傳論其實
與之異代同軌予友蔡君希清家多遺藁予遍讀之皆文
公西山二先生之往來書疏論序又軒先生之章疏誥命
夫牧堂節齋復齋九峯素軒覺軒靜軒諸先生之格言善
行但朽爛不純甚矣不克徧錄姑撮全文可垂後世者名

曰蔡氏諸儒言行錄使後之觀是錄者足以見諸先生之心學相傳固不可泯而其有功於吾道有益於來學豈小補哉希清曰信乎是錄之出將益光昭諸先公之言行於無窮固吾子孫所當佩習而服膺者也烏可宴安怠惰以大先人之志乎嗚呼若西山先生之道德高風足以師表百世文肅公之文章事業足以黼黻皇猷尤為後人之所欽仰有不待言而顯者顧其碩德不可不揄揚而張大之使後學有所矜式嗣胤有所法守是予纂錄之意歟昔至元甲申仲春望後五日謹序

失

朱子成書律呂新書註云黃瑞節廬陵人字觀樂按蔡氏祖子孫於斯文可知也而盛時遠引三世一轍朱子稱之云蔡神與所以教其子者不于利祿而問之以聖賢之學其志識高遠非世人所及西山先生辭聘不起九峯先生三十歲即棄舉子業一以聖賢為師九峰之子杭始進士第理宗寶祐奏政云見閩學源流上半見性理贈序節文見勿軒文集熊禾字去非號勿軒建陽人宋進士陳同父嘗言楚蜀閩越日衰之氣必有乘而用之者及今驗矣茫々禹迹未能效子長遊今之陰陽家有能發泄神

則已曠之地氣以培植昭代方興之人方者乎天地生人
有望也吾里有牧堂蔡先生知之三世之間生西山節齋
九峰覺軒久軒五賢仕者致主澤民利在天下隱者著書
立言功在來世蓋此道也

四書問目序 節文

鄭京 莆田人

予嘗考建寧郡志而知蔡西山蔡九峰之父子劉文簡劉
文安之兄弟居隣朱文公闕里實得道統之傳既而登觀
性理諸書則在在皆二蔡格言而二劉顧泯焉質其所
以則宣德間書林有與公同姓者欲附其族以求優免差

彼為公子孫所辱退而凡載籍間二公姓名悉刪去之或
易以他名欲滅其迹云

閩南道學源流卷題辭

楊應詔 建安人 嘉靖辛卯舉人

按蔡氏一門之學肇于牧堂宗于晦庵牧堂首以二程語
錄邵氏經世張氏正蒙教書為孔孟正脉授元定其主敬
窮理之旨內聖外王之道事天作人之理備于是矣牧堂
可謂教子以正者其後元定師事晦庵之久凡數先生之
書微詞與義晦庵皆有以闡明之而元定得其傳故自西
山伯靜復之仲默仲覺老隱山躬耕不仕以其學相授

林

于下及至其孫仲節一出歷仕中外居廟堂以風節自持
論余晦劾丁大全以其學行于上三世六賢所傳所守愈
久不失其正嗚呼蔡氏家學授受之淵源有自來矣
書牧堂縣聖賢遺像後 楊應詔
按牧堂這一節亦是古人胎教之法其授元定以程張邵
三書又真得古人蒙養大窾會也自西山及子與孫奕世
皆賢豈偶然哉 見閩南道學源流
馮繼科 建陽人號肖登
世冢者何世其冢也夫列爵五等有第土傳後斯為世家

固班勇作史意也而此世朱蔡二冢者何以其有著述大
功匪徒以其後裔繁衍已也於是作二世冢

舊縣誌蔡氏世家叙 馮繼科

余始讀律呂新書病其難曉繇是知季通蓋古博雅君子
也方學禁嚴急季通偕諸子徒步杖屨行數千里外無幾
微見顏面所謂流離困苦不貳其心者耶然自神興以孔

孟正脉授季通貽謀義方淵源有自遂以櫛世其冢宜哉

潭陽文獻蔡氏卷引 何喬遷 字齊孝號屏臺

蔡氏墟弋陽郡人生唐宣宗大中中拜鳳翔節度使再受

苦

泚

東昌刺史昭宗朝謫次從王潮入閩為建陽長官同割少
府翺節度使翁郃同時入閩而長官後卜居麻沙鎮水北
平塋本鎮排山即今世傳鷄母嶺之地四世出九賢者孫
名梅實為西山先生之祖祖梅四傳名伯僖字德廣者宋
真宗朝以神童授春官伴讀賜有詩曰七閩山水多奇秀
三歲神童出盛時家應世傳清白訓嬰兒自得老成姿初
能學步來朝闕方及能言解誦詩更礪致：圖進益青雲
千里定前期伯僖之弟伯克字德弘為西山先生曾祖朱
文公題其墓曰有宋五二處士蔡公之墓伯克之子名諒

祖

字守信由太學授國論伯克之叔名璠生子襄字君謨隨
父居興化之莆田君謨文章勲業爛然史冊伯克之孫名
榮字神與號牧堂精天文地理有書行世牧堂嘗設古今
聖賢像俾妻詹氏日夕觀之以踵太任胎教之風子元定
字季通號西山以偽學謫道州卒贈迪功郎謚文節西山
塋父牧堂先生於上第之源廬墓三年因號為蔡家源厥
後文公自五夫遷居考亭築書堂於雲谷而文節亦自麻
沙卜居后山築室西山所_有疑難嘗懸兩燈相望因號西
山嘉靖九年議配享啟聖祠子四人淵沆沆沆淵生四子

格柄植棟沆生楠欄沈字仲默號九峯著書經集傳有功
世教封崇安伯謚文正從祀廟庭生七子長模字仲覺號
覺軒詔授迪功即建州教授次杭字仲節號久軒以進士
歷官端明殿學士謚文肅父軒之弟權以兄恩補承務郎
有孫名凝者又名希清號西巖為建安縣尹撰有陰符經
跋西山父子精數學蔡松莊先生元偉有云周濂溪先生
出而道學盛則生一邵子而知數學朱晦庵先生出而理
學明則生一季通而知數學

新縣誌世家凡例

魏時應

號澹明南昌人
北京工部主事

一潭多名儒舊誌立朱蔡二世家是已乃游文肅劉聘君
二氏代有名賢而交列於仕宦時流之末中或弟列師前
叔居姪後似覺失倫今首列儒林作游朱蔡劉四世家餘
為列傳以伸重道明倫之意次忠侃次賢良次孝義次文
苑武功次宦達隱逸高貞烈亦各按其年代用表先哲
云

新縣誌蔡氏世家引

魏時應

余讀史至春陵之謫無論知與不知皆為嗟涕而季通父
子從容就道險阻備嘗無幾微見於顏面蓋其天性哉亦

牧堂善教之詒也其後伯靜善易復之善春秋仲默善皇
範所發明至根極奧妙羽翼六經而仲覺仲節皆以敬肆
上陳謂為帝王心學之要亦可謂不負家學矣

蔡氏九賢著述甚富惜今無全而文公叙伊洛諸儒遺
言李通之力為多而真西山先生撰九峯墓誌云文公
顧曰李通吾老友也凡性與天道之妙他弟子不得聞
者必以語李通焉異篇與傳微辭遠旨多先令尋討而
後親折衷之故嘗輯其問答之辭曰翁李錄者蓋引以
自匹也而翁易行實述又云晦翁有功斯世用力于六
經語孟學庸之書李通與之討論講貫並馳其功易學
啟蒙一書李通研精覃思屢年而後就晦庵復刪潤之

思

蔡氏九賢著述甚富惜今無全而文公叙伊洛諸儒遺
言李通之力為多而真西山先生撰九峯墓誌云文公
顧曰李通吾老友也凡性與天道之妙他弟子不得聞
者必以語李通焉異篇與傳微辭遠旨多先令尋討而
後親折衷之故嘗輯其問答之辭曰翁李錄者蓋引以
自匹也而翁易行實述又云晦翁有功斯世用力于六
經語孟學庸之書李通與之討論講貫並馳其功易學
啟蒙一書李通研精覃思屢年而後就晦庵復刪潤之

始克成書他如近思錄之所討論伊洛淵源之所類集
通鑑綱目之所草定太極圖通書西銘之所講辨李通
靡不盡心而舉子之業未嘗屑意故每稱其考訂精密
又云李通平生著述多謙讓寄寓于熹書集中云李通
厥傳三子諸孫皆有著述雖各傳中已載其自散失無
統今以諸書目類陳于左

蔡癸 天文星象 地理總論 地理癸微 河洛癸微
蔡元定 大學說 易學啓蒙 律呂本源 律呂新書
洪範解 皇極經世指要 潛虛指要 太玄指要

大衍詳說 燕樂原辨 八陣圖說 家引經引義

蔡淵 大學思問 中庸通旨 論孟思問 易象意言

卦爻辭旨 大傳易說 古易恊韻 象數餘論
太極圖解 太極通旨 化原問辨 禮仁擬議

性情機要 周易訓解

蔡沆 春秋五論 王綱霸統

蔡沈 尚書集傳 洪範解 皇極內篇

蔡格 至書 廣仁說

蔡模 大學衍說 論孟集疏 易傳集解 續近思錄

河洛探賾 朱子續集

蔡杭 久軒年譜

蔡權 皇極剛克要畧 八陣圖說後解 參同契論

右凡賢著述共得四十七書間有見傳者有集不存而
名于他書者謹錄其槩俟鄴侯之家未易或可以補家
乘之缺餘諸公著述詳見遺錄卷

蔡氏門徒姓氏紀畧

遠方朋來宣尼攸樂英才教育孟氏所稱朱子發明聖
學而多士鱗集負笈從遊者衆文公必俾先從李通質
正焉然則李通仲然之于朱門寔孔庭曾哲曾參乎今
諸生亦難以槩稱而其間知知的者亦聞其名計于後
若蔡氏親相授受學徒詎不多人迨至宋元兵革離散
四方茲一時難悉考其全而其論跋墓誌中可知其一
二者為之類聚于此以驗觀者廢後之欲求蔡氏師友
淵源者亦知所自云

蔡西山先生門人

朱埜 字文之文公仲子

朱在 字敬之文公季子

黃榦 字直卿閩縣人

劉砥 字履之長樂人

劉礪 字用之砥弟

翁昂 字粹翁崇安人

翁陞

祝稷 字伯和新安人

王域 道州叅軍

丘密 字子俊

林正卿

吳楫

右西山門人止得十二人而翁粹翁行實述云春陵之士陶濂溪之遺風聞先生至皆以就有道為喜州縣僚屬自公之外即走席下以聽講論云則春陵固多門徒也又云先生至春陵謝絕人事遠近來學者日衆戶外屨常滿愛先生者謂宜謝絕生徒先生曰

彼以學來何忍拒之若者禍患亦非閉門塞竇所能
避也則門人故多哉今亡所考俟他日得道州志一
閱補之為幸

蔡節齋先生門人

李燔 字敬子建昌人

李方子 字公晦光澤人

潘柄 字謙之三山人

楊復 字志仁長溪人

林夔孫 字祖武古田人

李閱祖 字守約光澤人

陳文蔚 字才卿上饒人

沈憫 字莊仲永嘉人

包揚 字頤道建昌人

戴蒙

劉彌邵

邵棚

葉耒 字仲圭建陽人

翁酉 字西叔崇安人

建寧府太守王公遂撰節齋先生墓誌云朱文公高弟黃幹廖德明張洽萬人傑輔廣陳孔碩既折羊輩以從之遊而真德秀陳宓陳韓黃自然王埜莫不曲卷過門以問出處之實理亂之由真公泰大政以大學為對先生以為實之以事則理有據而言之易人不然無益真公深敬服云節齋公有七壻楊至劉端江漸王聖舉徐幾楊瑞余賢仲其二壻楊徐二君有行實可述者另詳于左

楊至 子至之晉江人朱子稱之曰至之講論儘精細所錄有癸丑甲寅問答閩學源流悞以為蔡西

与

山先生 妻以女

徐幾 字子與號進齋崇之黃村里人邑東有傳云自交舊子蔡模同詔補廸功郎添差建寧府教授兼建安書院山長卒年七十五云宋史以為璣名

蔡復齋先生門人

徐夢發 浦城人官至朝議大夫撰先生墓誌

蔡九峯先生門人

朱鈞 文公孫建陽人

劉欽 字子特文簡孫建陽人

劉應李 字希泌文安孫建陽人

蔡覺軒先生門人

熊慶曹 字竹谷 熊節孫 建陽人

熊剛大 竹谷宗姪 建陽人

翁合 字與可

蔡久軒先生門人

吳雨巖 字勢卿 浙江人

右蔡氏六先生門人共得三十四人則其遺逸者不可勝計姑闕之以俟知者補焉

陽崇二邑鄉賢大儒二祠祀典沿革
蔡氏諸公列祀鄉賢者在建陽自昔以祀蔡發蔡元定
蔡淵三人祝文見新縣志不錄在崇之鄉賢祠止祀西
山九峯二公若潭之大儒祠舊在水東交溪之澣東觀
山故址遷置廢一萬曆戊戌知縣魏公時應以諸賢各
有專祠祀於其鄉離縣頗遠春秋不能遍祭乃改水東
舊學宮為大儒祠以祀諸先生合食一堂上龕蔡氏則
牧堂公東序則西山九峯二公西序則節齋覺軒二公
蔡氏共得五人焉并各姓共二十人祝文見新縣志不

藻草作薄

錄若崇之崇賢書院止祀西山節齋九峯三人而翰墨
全書已集五卷七張載有陳公尚德文祀蔡氏三先生
可補木氏家乘敬錄而附此以存
先賢祠祝文
道在宇宙更昌迭微其出如麟有地有時閔洛之會千載
一熙百年以來文在于茲考亭崛起豪傑奮飛而弟勉齋
雲莊墳笮北山果齋聲應氣隨二蔡兄弟以友以師一時
群賢再肇洛伊阜哉文忠從而張之德行問學政事文詞
洋溢中國外藻海崖自有七閩未有若斯後來之士抑何

號懼齋寧德人
元教授

幸而精廬安靈百代廟祇追往詔來恭惟格思見翰墨文
集五卷七
蔡西山 黃勉齋 李果齋 陳北山
劉翰仲 蔡節齋 蔡九峰 真西山

聖賢道統圖
孔子
曾子
子思
孟子
周子
程明道
程伊川
張橫渠
朱子
陸九淵
王陽明
顧炎武
黃宗羲
孫奇逢
李顥
王夫之
戴震
錢謙益
袁枚
洪亮吉
魏源
張之洞
譚嗣同
梁啟超
孫中山
陳天華
章太炎
蔡元培
胡適
馮友蘭
錢穆
余英時
李澤厚
劉宗漢
余英時
李澤厚
劉宗漢

聖賢道統圖

孔子
曾子
子思
孟子
周子
程明道

程伊川
張橫渠
朱子
陸九淵
王陽明
顧炎武
黃宗羲
孫奇逢
李顥
王夫之
戴震
錢謙益
袁枚
洪亮吉
魏源
張之洞
譚嗣同
梁啟超
孫中山
陳天華
章太炎
蔡元培
胡適
馮友蘭
錢穆
余英時
李澤厚
劉宗漢

道學之名古無是也三代盛時天子以是道為政教大臣

百官有司以是道為職業黨庠術序師弟子以是道為講

習四方百姓日用是道而不知是故盈覆載之間無一民

一物不被是道之澤以遂其性於斯時也道學之名何自

而立哉文王周公既沒孔子有德無位既不能使是道之
用漸被斯世退而與其徒定禮樂明憲章刪詩書修春秋
讚易象討論曠典期使三五聖人之道昭明於無窮故曰
夫子賢於堯舜遠矣孔子沒曾子獨得其傳傳之子思以
及孟子孟子沒而無傳兩漢而下儒者之論大道雜焉而
弗精語焉而弗詳異端邪說起而乘之幾至大壞千有餘
年至宋中葉周惇頤出於春陵乃得聖賢不傳之學作太
極圖說通書推明陰陽五行之理會於天而性於人者瞭
若指掌張載作西銘又極言理一分殊之旨然後道之大

原出於天者灼然而無疑焉仁宗明道初年程顥及弟頤
寔生及長受業周子已乃擴大其所聞表章大學中庸二
篇與語孟並行於是上自帝王傳心之奧下至初學入德
之門融會貫通無復餘蘊迄宋南渡新安朱熹得程氏正
傳其學加親切焉大抵以格物致知為先明善誠身為要
凡詩書六藝之文與夫孔孟之遺言顛錯於秦火支離於
漢儒幽沉於魏晉六朝者至是皆煥然而大明秩然而各
得其所此宋儒之學所以度越諸子而上接孟氏者歟其
於世代之汚隆氣化之榮悴有所關係也甚大道學盛著

宋朝然弗究於用甚至右屬業焉後之時若世王欲復天
德主道之治必求此取法矣邵雍高明英悟程氏實推重
之舊史列之隱逸未當今置張載後張栻之學亦出程氏
既見朱某相與博約又大進焉其他程朱門人考其源委
各以類作道學傳六
周子傳道統圖
周子伊明道程伊明道楊龜山羅豫章李延平朱晦庵
謝上蔡胡康侯胡五峰張南軒
真西山讀書記曰二程之學龜山得之而南傳之豫章

羅氏羅氏傳之延平李氏李氏傳之考亭朱氏此一派
也上蔡傳之武夷胡氏武夷胡氏傳其子五峰五峰傳
之南軒張氏此又一派也

朱子傳道統圖

朱子 蔡西山 蔡節齋 蔡九峯 蔡復齋 蔡覺軒

朱子集諸儒之大成及門之士今可考者四百有奇其
人也然當時獨稱心得之傳者季通先生一人而已其
著述刻見性理諸書彰較著季通傳其子伯靜仲默
得家學淵源之傳授父師之祝仲默集書經傳註頌列

學宮俾後世士子家誦戶習其功足垂不朽故其父子
配饗聖廟有以也愚嘗以古今帝王聖賢像斷自孔子
起至蔡覺軒先生止共得三十人藏于家漁以印行于
世而拙文公之言為序以冠之第未暇刻今錄而附此
以實道統源流云

道統圖係序
道在天地間無時而或息也惟氣之運也者滄海之不齊
故其托於人者或絕或續而其行於世者或晦或明是皆
天命之所為非人智力之所及也粵自禹圖出而八卦畫
龜書呈而九疇叙道統之傳有自來矣然自周公而止道
傳於君臣自孔子而下道傳於賢聖精一執中堯舜禹相
傳之心法也建中建極商湯周武相傳之心法也臯陶陳
典禮之謨伊尹樂克舜之道無非以是道而致君大公望
進丹書之戒敢宜生有迪教之教無非以是道而輔世此

道傳於君臣者然也迨皇極之主不作帝王之道不傳吾
夫子祖述憲章以集群聖之大成刪定繫作以垂萬世之
大法其見而知之者如顏子克己復禮以盡為仁之功曾
子一日三省而悟一貫之旨聞而知之者如中庸一書發
聖學之樞紐孟子七篇窮性命之闡奧此道傳於賢聖者
然也道傳於君臣則是道達于天下而當世得蒙至治之
澤道傳於賢聖則是道垂諸方策而後世得聞大道之要
自周公沒而聖人之道不行自孟子沒而聖人之學不傳
至宋濂溪周子上繼鄒魯之風下開伊洛之學立太極圖

而陰陽變化之道明著易通書而修己治人之道備論其
政事則曰精密嚴恕美其胸次則曰霽月光風程明道則
德性寬大規模廣闊如顏子之純粹伊川則氣質剛方文
理審察如孟子之自任邵子經世一書於天道人事無不
備張子訂頑一銘與性善養氣論同功以是觀之周程有
以接不傳之緒邵張有以發前聖之微皆豪傑不世之儒
也楊龜山立雪程門吾道南來傳之羅豫章豫章傳之李
延平延平為考亭朱子師朱子著述之大者易本義足以
見四聖之本心詩集傳足以破小序之固陋四書之精詳

為六經之楷梯綱目之謹嚴得春秋之筆削上以連群聖
之心下以統百家之緒集諸儒之大成而溯洙泗濂洛之
淵源傳哉斯文之功萬世之幸也其後蔡黃劉真諸先生
得承道統而於人倫之著事物之衆造道入德之方脩已
治人之法各有條理備見遺書使後世得以探討服行而
不失其所宗者皆有賴于道統之傳也世澤不揣檢以古
今贊辭繫之間有闕者補之焚香啟冊歛衽肅觀仰企聖
賢寤寐于古而凡一時勲猷節行文學材藝之士皆得我
師焉豈直寓目而已哉時萬曆乙酉上元日謹識

- | | | | |
|------|-----|------|-----|
| 孔子 | 顏子 | 曾子 | 子思子 |
| 孟子 | 董子 | 韓文公 | 歐陽子 |
| 周子 | 程明道 | 程伊川 | 邵康節 |
| 司馬溫公 | 張橫渠 | 胡文定 | 胡安定 |
| 楊龜山 | 朱尊齋 | 羅豫章 | 李延平 |
| 朱文公 | 張南軒 | 蔡西山 | 黃勉齋 |
| 劉雲莊 | 蔡節齋 | 蔡九峯 | 真西山 |
| 蔡復齋 | 蔡覺軒 | 共三十人 | |

牧堂公像



噫

氏正蒙授曰此孔孟正脉也元定深涵其義朱文公謂
公所以教其子者不干利祿其志識高遠非世人所及
云後以曾孫杭貴累贈少保意公之教子以聖賢之學
厥後一子三孫四玄濟以儒名世歷歷於世

國朝兩配享聖廟皆公之教啟之也

...

贊

林幹 上融人

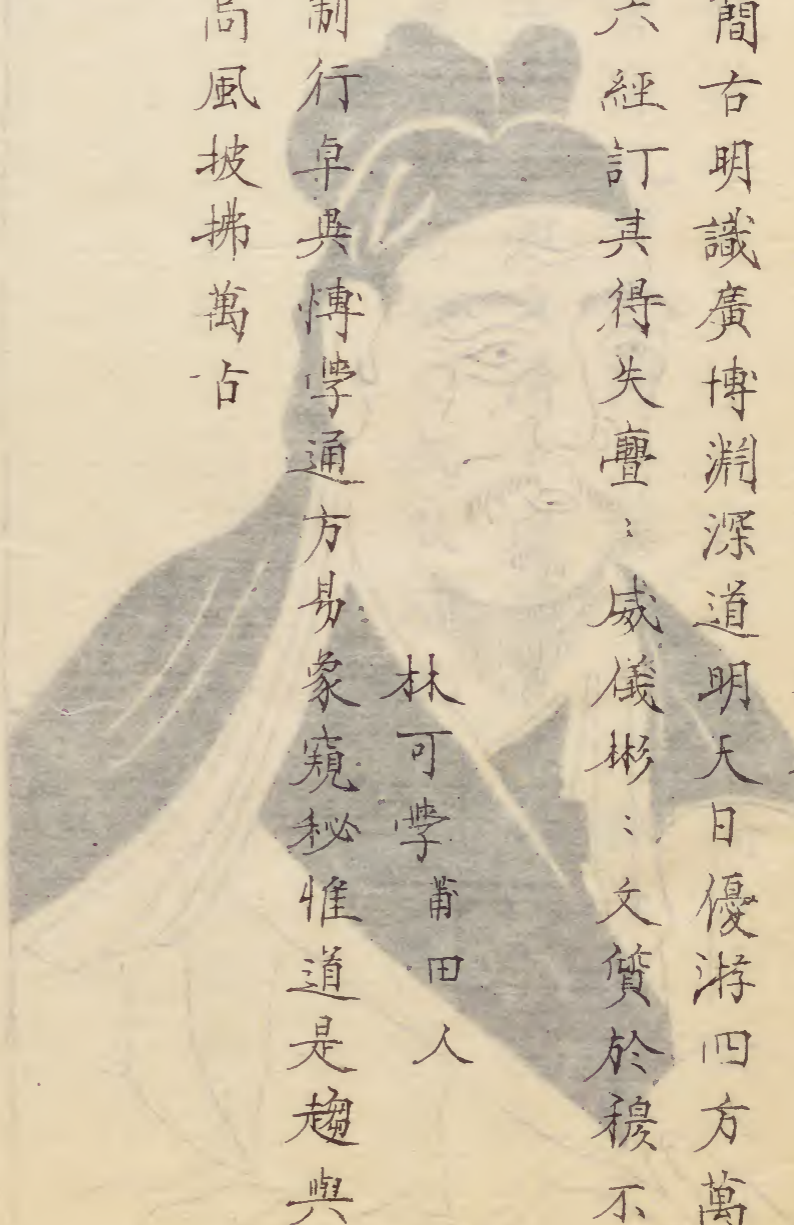
昔

卓邁高才簡古明識廣博淵深道明天日優游四方萬人
矜式三易六經訂其得失疊威儀彬彬文質於穆不已
名揚今者

又

林可學 莆田人

天資英敏制行卓異博學通方易象窺秘惟道是趨與俗
異處務退高風披拂萬古



蔡氏全書一卷目錄

宋贈少保牧堂老人蔡發遺文

明潭序訓導新安俞德光裁訂

考亭後學朱世澤編葺

三山後學李京校正

麻沙十六代孫蔡有賜脩梓

文集目錄

天文發微論引

天文星象總論

太陽圖論

太陰圖論

星辰圖論

地理發微論十六篇

剛柔篇

朱子註一段

動靜篇

朱子註二段

聚散篇

向背篇

朱子註三段

雌雄篇

強弱篇

朱子註一段

順逆篇

生死篇

朱子註一段

微著篇

分合篇

朱子註一段

浮沈篇

淺深篇

饒減篇

趨避篇

朱子註一段

裁成篇

感應篇

朱子註一段

錦囊經註十七劄

地理總說辯

辯錦囊經下非郭氏者

穴情賦

定穴歌二十九首

附錄

寶祐三年贈太子少保誥 贈配誥附

寶祐四年贈少保誥 贈配誥附

祭牧堂墓圖

祭牧堂公墓表 詹體仁

跋祭神與絕筆 朱熹

地理發微序 張咸

又 熊剛大

又 程敏政

跋發微論後 昌

題發微論後歌

徐元相

辯雪心賦末篇非卜氏文

一卷目錄畢

天文發微論引
朱文公跋云蔡公神與平生所以教其子者不于利祿
而聞之以聖賢之學則其志識高遠固已非世人所及
志去遊四方聞見益廣遠於易象天文地理三式之說無
所不通而皆能訂其得失蓋有由也是篇本為天文發
微論傳寫之誤訛以為河洛發微另作一本以行隆慶
庚午后山蔡汝重刻之昔學博何屺臺葺潭陽文獻依
刻而錄訛以傳訛其題亦作河洛發微且以論中之言
重述而為天文星象序是以一篇分而為一也其本內

五八
並未發河洛之旨不知當時何故以斯名之曩者司校
者亦不之覺古人以挾譬喻之掃塵愈掃愈有信乎校
書者之難也今麻沙裔孫冲禡蔡居出家藏善本示余
余始知牧堂公有所謂天文發微論四篇地理發微論
十六篇而無所謂河洛發微論者今置之首刻并以正
潭文獻之悞而實文公所謂邃於天文地理之說皆能
訂其得失云爾
人文星象總論
自昔天地混茫未開象固渾然而莫窺迄夫闔闢既定則

致

有燦然而可改人居其中苟委之秘密而不求將何以參
三才而靈萬物哉故曰天之高也星辰之遠也苟求其故
千歲之日至可坐而致也因不揣愚昧博稽群書附以已
意著是論以發其微天至大而無所不包其形如彈丸朝
夕運轉中有南北兩端後高前下乃樞紐不動之處其運
轉者亦無形質但如勁風之旋當晝則自左旋而右向值
夕則自前降而之後當夜則自右轉而復左將旦則自後
升而趨前旋轉不窮升降不息是為天體而地則氣之渣
滓聚成形質其來如勁風旋轉方中故得以兀然浮空甚

久而不墜本義云乾一而實故以質言而曰大坤一而虛
故以量言而曰廣又云以形言之則天包地外地在天中
所以說天之質大以理言之天之氣却盡在地之中地盡
承受得那天之氣所以說地量廣胡安定曰天者乾之形
乾者天之用天欣蒼然南樞入地下三十六度北極出地
去三十六度狀如椅杆其用則一晝一夜行九十餘萬里
人一呼一吸為一息一息之間天已行八千餘里人一晝
一夜有一萬三千六百餘息故天行九十餘萬里天之行
健可知其體周圍三百六十五度四分度之一徑一百二

十一度四分度之三凡一度為一百分四分度之一即一
百分中二十五分也四分度之三即一百分中七十五分
也地體徑二十四度其厚半之勢頗東南西北之高不過
一度邵康節先生謂水火土石凝而為地今所謂徑二十
四度者乃土石之體耳土石之外而接於天皆包於地地
體之徑亦得一百二十一度四分度之三也周禮以上圭
一寸折一千里天地四遊升降不過三萬里土圭之影尺
有五寸折一萬五千里以其在地之中故東西南北相去
各三萬里春遊過東三萬里夏遊過南三萬里秋遊過西

三萬里冬遊過北三萬里今曆家算數以土圭測之皆合
橫渠先生云天與日月皆是左旋天行甚健東出地上西
入地下動而不息一晝一夜周三百六十五度四分度之
一又過一度日行平健次於天一晝一夜恰好周三有
六十五度四分度之一而毫無所過無所減只是被天進
了一度日却成退減一度二日天進二度日却成退了二
度積至三百六十五日四分度之一則天所進過之度又
恰周得本數而日所退之度亦恰退盡本數遂與天會而
成一年月行遲每一晝夜不及天十三度十分度之七則

會

不及日十二度十分度之七矣積二十九日有餘便退盡
周天度數而與日會却成一月故曰一月一周天也一年
九十三會故有十二月若天地之中日月交會並無變異
則時和年豐天下太平萬一彗孛竟天災沴流行即以所
臨之次占之或吉或凶分毫不爽太陽篇曰一日行一度
太陰篇曰一日行十三度者皆以退度作進度言故于天
曰左旋于日月曰右轉其實天與日月皆有進而無退皆
左行而無右行也其行謂之有過不及則可若謂之有左
右有進退則不可曰過者指天每日過一度也曰不及者

指月每日不及十三度也獨日之行適均起于此度亦止
于此度日日皆然無過不及曰左旋者行由西而東也曰
右轉則行由東而西矣世上豈有西出東沒之日月乎謂
之皆進無退可信蓋退則必右轉了
太陽篇
日者太陽之精入君之象父之所配有生育大恩德衆星
為之輔助在地為火在天為日方圓八百六十里內有金
鳥從東出而西沒漢官儀云太山東南名曰日觀鷄一鳴
時見日出長三大許東邊日出扶桑國有百萬四千里須

閑無人煙也去地沒於西在崑崙山之後屈子曰折若木
以拂日兮孟灰野之山有樹青葉赤華名曰若沐淮南子
曰日出暘谷落咸池拂於扶桑是謂晨明登於霄漢爰始
將行是謂朏明至於曲阿是謂旦明至於曾桑是謂早食
至于桑野是謂晏食至於衡陽是謂禺中至於昆吾是謂
正中至于鳥次是謂小晏至於悲谷是謂晡時至于悲泉
爰息其馬是謂懸車泊于虞淵是謂黃昏淪于濛谷是謂
定昏日行九州七舍有五億萬七千三百九里零淮南子
又云日入崦嵫經細柳垂影在桑榆皆言其所入處也日

體徑一度半自西而東一日行一度一歲一周天以分算
周天三百六十五度四分度之一合該有三十四萬三千
三百三十五分日行一度該有九百四十分也史家所謂
天有黃赤二道所行之路謂之黃道與赤道相交半出赤
道外半入赤道內冬至之日黃道出赤道外二十四度去
北極最遠日出辰時一刻日入申時七刻故時寒晝短而
夜長夏至之日黃道入赤道內二十四度去北極最近日
出寅時七刻日入戌時一刻故時暑晝長而夜短春分秋
分黃道與赤道相交當南極之中日出卯日入酉故時和

而晝夜均
月者太陰之精入臣次象母之所配已身從其所生列宿
以之旋繞凡二十九日有餘與日交會一月終而一周天
在天為月在地為冰方圓八百八十里內有白玉兔從東
出而西沒月御曰望舒亦曰纖阿晦而見西方謂之朏朝
而見東方謂之朏其體徑一度半一日行十三度以分算
有一萬二千二百二十分也一百分度之三十七以分算
三百四十分八也合十三度共該有一萬二千五百六十

分八也所行之路謂之白道與黃道相交半出黃道外半
入黃道內出入不過六度如黃道出入赤道二十四度也
月有九行黑道二出黃道北赤道二出黃道南白道二出
黃道西青道二出黃道東併黃道而為九如月行春東從
青道行夏南從赤道行秋西從白道行冬北從黑道陽精
猶火陰精猶水火則有光水則會影故月光生於日之所
照魄生於日之所不照當朔則光明遠日則光盡楊子曰
月未望則載魄于西既望則終魄于東其朔則日月之交
乎月與日同度謂之朔月行潛乎日下與日會也

旦

通一遊三謂之弦分天體於四分曰朔望弦晦謂初八日
上弦二十三日下午弦月行近日一分謂之通一遠日三分
謂之遊三通日一分受日光之半故半明半魄如弓張弦
上弦昏見故光在西下弦且見故光在東也衡分中天謂
之望謂十五之夜日入西月出卯東西相望而魄死也光
盡體伏謂之晦謂三十日之夜月行近於日不受日光七
對照處而為暗也

星辰篇

星辰者少陽少陰之象在地為土石在天為星辰星辰惟

輪

北辰為最尊若中界皇王為天下主也北辰之上有三台
若中界宰相是也其星並躔于雙目疊為三級以覆斗魁
是名天階若人見之一生無刑囚
北辰為其旋運則北斗七星一樞二旋三璣四權五玉衡
六闕揚七瑤光瑤光之外又有九星為輔弼而天皇上尊
豈即北辰之星常隱不見玉樞經所謂復有尊帝二星大
如車輪若人見之番形往世長生是也
又曰斗為天樞中有天罡在內為庶貞在外為破軍雷神
十二門並隨天罡之所指罡星指丑其身未所指者吉

垣

所在者凶餘位皆然若人見之壽可千歲斗杓闕陽旁一
小星名輔星所以佐北斗成功明則有罪必赦之矣
北斗在紫微宮太微垣北又曰帝車亦曰七政所以斟酌
天之元氣人心有七竅綜理一身之事應其七宿凡人作
事不言而心之所主或公私順逆難逃其洞察矣
兩極者南北上下之樞是也北高而南下自地上觀之北
極出地三十五度有餘南極亦入地三十五度有餘兩極
之中皆去九十一度三分度之一謂之赤道行路之腹以
紀二十八宿相距之度大抵兩極正居南北之中蓋為天

心中氣存焉其動有常不疾不徐晝夜循環斡旋天運自
東而西分為四時寒暑所以平陰陽所以和此後天之太
極也先天之太極造天地於無形後天之太極運天地於
有形三才妙用秘密在是也參商二星參居卯地水星也
商居酉地火星也一出沒朝夕不相見昔帝嚳氏有不
才子長曰閼伯次曰實沈居于曠野不容相見見則執戈
相戰堯帝惡之遷閼伯於商丘主祀商星在東方卯位遷
實沈於大夏主祀參星在西方申位今人久不相見亦曰
參商載此二星使後世孝子慈孫觀此當警戒夫天乙紫

氣續本之餘氣吉祥之耀性清高慈善極危救災主緇道
技術之流若人生時臨照主富貴長壽所至之官得福遇
凶亦不成災其行凡二十六年六周天太乙明孛本水之
餘氣暗昧不明興危亡不測之災遇吉星則吉遇凶星則
凶凡九年一周天羅睺為天首星續火之行性急躁深刻
匿怨仇讐不能興善致祥但作妖孽血火傷破斬截時招
寒熱瘴氣逆行於天隱而不見日月凡十八年一周天計
都者為天尾星續土之行常與羅睺相對故曰首尾星也
含蓄毒惡主風勞血氣生命遇此必有災咎逆行於天逢

日月則食凡十八年一周天欲識太陰行度時正月之節
起於危三日出行十三度五日兩宮次第移二奎三胃四
從畢五井六柳張君七八月翼宿以為初龍角季秋任遊
歷十月房宿作元辰逢子箕星細尋覓丑月牽牛切要知
周天之度無差忒此是太陰行度方人命身宮從此得此
太陰星行法如此十三角當首元九度光輝十六低相宜
房心各五度十九尾南飛箕十度光照二十四斗求牽牛
七夕過十一度女娘虛來正十度危逢十八當十七正相
室二五乃居壁十五半奎旋十三婁下覓胃言十四半斗

一昴全筭二八畢如花一嘴河邊歎參九在其方三十遇
井冠一增雙是鬼二七柳花芳星七夜半走張翼各十九
軫宿十八燦此乃二十八宿度數如此惟天之鶉火加于
地文午位乃與地合而得天運之正耳渾天中外宮星計
二百四十六名一千二百八十一星大象是土星方圓一
百二十里中象是中星方圓八十里小象是下星方圓六
十里皆守常位分布四方周遍天體其懸也固非綴屬而
存其運也亦非推輓而行但當其氣之盛處精神光輝自
然發越各有次第而不可僭矣惟南極入地常隱不見

紫微宮常見餘星近日而伏遠日而明四時互見周天三百六十五度四分度之一一度二千九百三十二里有奇以六百寸為一里算該有一百七十尺一寸二釐四毫有刺大抵十七分里有奇之一也二十八宿分為十二辰次十二分野一次三十度三十二分度之十四周天積一百單七萬九百一十三里徑三十五萬六千九百七十一里一日一夜而天運一周也天行一日一夜而一周日月背天而左旋二十八宿及餘星皆順天而西轉故日月東行天行速實牽之而西沒故天之

之
行則有晝夜而已列子云天乃積氣耳日月星辰亦積氣中之光耀者譬之蟻行磨石之上磨左旋而蟻右轉磨疾而左回東行者逆故十二辰一周西轉者順故十二時一周也經星者三垣二十八舍中外宮星是也帝座常在紫微者揆北極七十二度常見不隱之中故有北辰之號常居其所不動而衆星四面旋繞歸向之也天形運轉晝夜不息而此為之樞如輪之轂如礎之臍欲動而不可得也若太微之在翼天市之在尾提提之在亢南距赤道皆近北距天極皆遠固不容於不動不免與二十八宿同其運

行東西隱見各有度数仰而觀之無畧刻或停二十八宿
為經星金木水火土為緯星三垣者一曰紫微十五星在
天乙之中二曰太微十星在翼軫之北三曰天市二十二
星在房心之東北此所謂三垣也
二十八舍者東方蒼龍角至箕其形如龍故曰蒼龍南方
朱雀井至軫其形如鶉鳥故曰朱雀西方咸池奎至參其
形如虎故曰白虎北方玄武斗臣壁其形如龜蛇故曰玄
武也
中外宮星在朝象官如三台諸侯九卿騎宮羽林之類是

也在野象物如鷄狗豺狼龜魚狐兔之類是也
在象事如離宮閣道華蓋五車之類是也其餘因義制名觀其象
可知其義說者有云房心為明堂危虛為宗廟又曰翼星
明則禮樂興隆亢星明則大臣納忠氏星明則大臣奉度
昴星明則獄訟平柳星明則國安室星明則王道昌百穀
登婁星明則天下和平四夷效順
洪範曰箕主風畢主雨故箕畢見而風雨大作若畢宿纏
於太陰之分月內霖雨不止所謂風伯雨師是也外有進
賢星在角纏左下主卿相進逸才之象若成湯得伊尹高

宗得傳說文王得太公直王得召甫先主得孔明太宗得
房杜是也
緯星五行之精本曰歲星火曰熒惑土曰鎮星金曰太白
水曰辰星漢高帝元年此五星貫索連珠聚于東井蓋井
乃金星直秦分雍州之域斯時聚守其次乃沛公興王之
兆因是以義取天下傳四百餘年之久者豈無所自耶宋
乾德五年又聚於奎固太平之象實重啟斯文之兆文治
精華已露於立國之初道亨盛行德政兼備正在此五星
之聚乎併日月而言謂之七政皆麗乎天天行速七政行

遲，為速所滯故與天俱東出西入也
五星出入無常則有變異如史誌所載熒惑入於匏瓜一
夕不見匏瓜在黃道北三十餘度或曰白日而行光芒震
曜如五行器太白忽犯狼星亦有變異狼星在黃道南四
十餘度或晝見經天與日爭明主不臣兵起甚者變為妖
星歲星之精變為揜槍熒惑之精變為蚩尤旗鎮星之精
變為天賊太白之精變為天狗辰星之精變為枉矢之類
如日之精變為孛月之精變為彗皆有所因而致然也宋
端拱二年七月彗出于東井蓋東井乃經星在秦分彗乃

妖星見于其分光芒偏指如彗所以除舊布新其色有五
色蒼則王侯破天子將平勞於遠行赤則賊兵隨起強國
恣橫黃則貪溺女色權奪后妃白則將軍造逆二年兵大
作黑則水精賊起江河決裂處以人民不安象若竹筴木
條長短無常長大見久則災深短小不久則災狹王者誠
能惕然警懼脩德行政知稼穡之艱難審刑罰之得失答
天譴謝天戒則壽命延長福祿駢臻永享太平之治為政
者尤當謹焉然星三色者別三家之異魏天甲石氏以赤
紀齊耳德以黑紀商丑咸以黃紀紫宮星亦同出三家中

外宮總三百八十三名一千四百六十四星前志所載總
一百一十八名積數至七百八十三星體生於地積成於
天列居錯時各有攸屬范史註常著明者一百二十四星
可名者三百二十星共算有三千五百海人占之不與此
數微星之數萬有一千五百二十至晉武帝時太史令陳
卓摠三家所著方具上數至今不改惟林邑國北極高十
七度安南都護府北極高二十一度六分至海中南望老
人星下衆星燦然皆古以來所未名者也夫星占起自黃
帝命車區在唐則羲和降察在夏則昆吾演奧丑咸耳石

宿

之經尚在人間學者當考而詳之也雲漢之說著於詩曰
倬彼雲漢為章于天又曰倬彼雲漢昭回于天大抵雲漢
者四瀆之精也又曰地中兩河所映也起於鶉火經西方
之密而過北方至於箕尾而入地下若晴則明雨則昏旁
星現則水蓄聚沉則盈滿泛濫奔騰澎湃而不可禦也所
謂十二辰者乃十二月斗綱所指之次也斗綱所指如正
月建寅二月建卯三月建辰之類謂之月建天之元氣無
形可見觀北斗魁衡杓三星之所指如建寅之月元氣在
寅他月倣此所謂十二次者乃日月所會之處也

日月一歲十二會故有十二次如建寅之月次名析木建
卯之月次名大火建辰之月次名壽星建巳之月次名鶉
尾建午之月次名鶉火建未之月次名鶉首建申之月次
名實沈建酉之月次名大梁建戌之月次名降娄建亥之
月次名陬訾建子之月次名玄枵建丑之月次名星紀之
類是也

十二分野即列宿辰次所臨之地也天有十二次地有十
二位如辰壽星乃角亢屬兗州為鄭分野位在秤宮卯大
火乃氐房心屬豫州為宋分野位在天蝎寅折木乃箕尾

齊

屬幽州為燕分野位在入馬丑星紀乃斗牛屬楊州為吳越分野位在磨蝎子玄枵乃女虛危屬青州為齊分野位在寶瓶亥夬訾乃室壁屬并州為衛分野位在雙魚戌降婁乃奎婁屬徐州為魯分野位在白羊酉大梁乃胃昴畢屬冀州為趙分野位在金牛申實沈乃觜參屬梁州為魏分野位在陰陽未鶉首乃井鬼屬雍州為秦分野位在巨蟹午鶉火乃柳星張屬三河為周分野位在獅子巳鶉尾乃翼軫屬荊州為楚分野位在雙女故遇日月之交會星辰之變異即以所臨之次占之或吉或凶當有知之者矣

小書作少

礙

地理發微論

地理發微論林寧謝子期集註乃地理四書之一也茲刻重在特闡牧堂公之著其註之與否不輕重况程朱語雖非的係註發微論者朱子小牧堂公四十二歲即引朱子語錄言而註之似亦不為不可今姑存之例以蔡九峰吳草廬註各附于本文後庶印証諸賢批評俾覽者便得其旨云若程子之言乃牧堂公前輩大老似亦不當反為後學註于理有礙仍存地理四書地理大全卷不錄剛柔篇

浙

朱子曰冀都是正天中好箇風水山脈從雲中來
雲中正高脊處自東流入于海前西流于河
自脊以東之水則東流于海前西流于河
畔是華山聳立為虎自華來至中為嵩山是第二重
過去為泰山聳於左是為重南諸山是第二重
南諸山及五嶺又於其三四重南諸山是第二重
又云太行山支又關中其皆自蜀漢而來至長河
諸州在太行山支又關中其皆自蜀漢而來至長河
閩中一支生一下函谷以嵩少東盡泰祖於岷漢
水之北支生一下函谷以嵩少東盡泰祖於岷漢
山岷山夾江而南行那邊一支去所建康其包湘源
這邊一支分於洞庭九江南西其一支度自天目而
衡山而盡於地以於廬阜其一支度自天目而
而北經袁葛之山以於廬阜其一支度自天目而
彭蠡之原歛黃山以於廬阜其一支度自天目而
盡於浙西之歛黃山以於廬阜其一支度自天目而
山自北而南其一支皆自五嶺顛上之原北首以
南尾以盡閩粵此中原祖宗支派之大綱也

易曰立地之道曰柔與剛邵氏曰立地之道剛柔盡之矣
朱子曰天之陰陽盡之矣是以氣言地之大剛柔盡
之矣是以質言陰陽以氣言剛柔則有形質可見矣
故地理之要莫尚於剛柔剛柔者言乎其體質也天地之
初固若漾沙之勢未有山川之可言也既而風氣相摩水
土相盪則剛者屹而獨存柔者洶而漸去於是乎山川形
焉
朱子曰天運不息地在中間使天有一息之停地須陷
下天之運急故凝結得許多渣滓在中間所以天地位
然後有山川
之形者焉
九山皆祖崑崙分支分脈愈繁愈細此一本而萬殊也

朱子曰水者天下至柔之物也其性在下故為太柔在
 天為太陰為日月土之為剛物也其性炎烈故為
 太剛在天為太陽為日土之為剛物也其性剛硬故為
 少剛在天為少陰為辰石亦剛物也其性剛硬故為
 少陽為星為
 水則人身之血故為太柔火則人身之氣故為太剛土則
 人身之肉故為少柔石則人身之骨故為少剛合水火土
 石而為地猶合血氣骨內而為人近取諸身遠取諸物無
 二理也
 朱子曰太極混成一體初判謂之兩儀又判而為陰陽
 剛柔謂之四象又判而為八卦於天而為日月星辰四象
 於地而成水火土石八者具備然後天地之體備矣天

地之體備萬物由是而生所謂象見乎天體應乎地猶
 形影之相應蓋日月星辰猶人之有血氣骨肉故謂之
 石猶人之有神而所以主耳目鼻口血氣骨肉者也故謂
 人之精神而所以主耳目鼻口血氣骨肉者也故謂之
 天地之用是知太極者有物之先本已混成有物之後
 未嘗虧損自古及今無時不在萬物之所稟則謂之
 曰命萬物無所不及本則謂之曰性與物本乎天地
 之一氣同乎天地之一體惟化是妙者
 若細推之九涸燥者皆剛夷坦者皆柔然涸燥之中有坦
 夷坦之中有涸燥則是剛中有柔柔中有剛也凡強急
 者皆剛緩弱者皆柔然強急之中有緩弱緩弱之中有強
 急則是柔中有剛剛中有柔也自此以往儘推無窮知者

觀之思過半矣

動靜篇

其次莫若明動靜動靜者言乎其變通也大槩天下之理
欲向動中求靜中求動不欲靜愈靜動愈動

朱子曰太極之有動靜是天命之有流行天圓主動地
方主靜動之始則陽生動之極則陰生靜之始則氣生
靜之極則氣動動之極則氣靜靜之極則氣行行則氣有
動靜若理如魚動靜則氣何自而有動靜乎氣行則理行
二者相須如循環之無端而動靜乎氣行則理行

古語云水本動欲其靜山本靜欲其動此達理之言也夫
山以靜為常是謂無動動則成龍矣水以動為常是謂無

靜之則結地矣故成龍之山必踴躍翔舞結地之水必灣
環悠洋若其偃硬側勒衝激牽射則動不離動靜不離靜
山水之不融結者也然一動一靜互相循環山亦有動極
而靜水亦有靜極而動不可執一以論又在人融化之為
妙也

朱子曰天地間只有動靜兩端循環不已言其體則山
靜而水動言其用則山水各有動靜之極復動之極復
靜一動一靜互為其根此章論動靜二字相為
對待乃天理之自然又在人融化之為妙也

聚散篇

其次莫若觀聚散聚散者言乎大勢也夫山川融結自有

天造地設，障空補缺，不陷不跌。故小聚則地小，成大聚則地大成。散而不聚，不可以言地矣。何謂聚？山之所交，水之所會，風氣之隈藏也。何謂散？山之所去，水之所離，風氣之澆漓也。今之言地理者，往往多論地形之巧拙，而不明聚散。大勢若聚，則奇形怪穴而愈真；真正大勢若散，則巧穴天然而反虛假。歷觀古人之葬，大抵穴多奇，怪非好怪也。良由得山水之正，則怪穴所為常也。今人於大聚之中，或乃拘於形穴而不葬者，陋矣。然有大勢之聚散，有穴中之聚散。大勢之聚散，見乎遠；穴中之聚散，見乎近。是二者有相

須之道焉

向背篇

其次莫若審向背。向背者，言乎其性情也。

朱子曰：性者，理之形體，情者，性之發動。人心動靜，情具焉。

夫地理與人事不遠。人之性情不一，而向背之道可見。其向我者，必有周旋相與之意；其背我者，必有厭棄不顧之狀。雖或暫焉矯飾，而真態自然，不可掩也。地理亦然。

朱子曰：心之未發為性，已發為情。發于性則見于情，發于情則見于色。木之性愛金，順義金情，志木慈仁，二性相須，兩情相戀，則周旋相與之意尤甚也。夫人事以心為主，心好惡則人之性情見焉。地理以氣為主，氣聚散則

山川之情性見焉觀其體態則向背之真情自然不可揜也

故觀地者必觀其情之向背向者不難見凡相對如君臣相待如賓主相親相愛如兄弟骨肉此皆向之情也背者亦不難見凡相視如仇敵相拋如路人相忌如嫉冤逆寇此皆背之情也

朱子曰心實身之主其體則有仁義禮智之性其用則有惻隱羞惡之情性公而明情偏而暗其情性有偏正有不測隱羞惡之情性公而明情偏而暗其情性有偏正

觀形貌者得其偽觀性情者得其真向背之理明而吉凶禍福之機灼然故嘗謂地理之要不過山水向背而已矣

雌雄篇

其次又當者雌雄雌雄者言乎其配合也夫孤陰不生獨陽不成天地之物莫不要相配對地理家以雌雄言之大槩不過相對待之理何以言之山屬陰水屬陽故山水相對有雌雄而山之與水各有雌雄

朱子曰陰陽無處無之橫者則左陽而右陰豎者則上陽而下陰仰陽覆陰向陽背陰無物不有陰陽也

陽龍取陰穴陰龍取陽穴此龍穴相對有雌雄陽山取陰為對陰山取陽為對此主客相對有雌雄也其地融結則雌雄必合龍穴砂水左右主客必相登對若單雌單雄不

相登對雖或結地必非真造化也經曰雌雄相喜天地交
通又曰雌雄不顧不勞者古人多以此為要妙然亦天地
自然之理也

強弱篇

其次又當辯強弱強弱者言乎其稟氣也

朱子曰天地之大陰陽剛柔盡之矣萬物稟氣而生稟
氣之正為中和稟氣之偏為強弱則有剛柔精粗之辨

夫天下之理中而已矣太剛則折故須濟之以柔太柔則

弱故須濟之以剛剛柔相濟中道得矣

朱子曰中為天下之大本和為天下之達道凡所以位
天地育萬物何莫不由斯道也蓋天地萬物本同一體

渾然於中無偏倚此無極而太極虛極化神，變生
氣極聚有形一分而為二所以有陰有陽有動有靜而
能極其中則吾之天地正而天地之心亦正三辰不至
行山川不至崩竭天地於此乎育矣觀其動靜之名察其
吾之氣順而天地之氣亦順人得所以為人極得其所以
為物而無過不及之說稟備則中和之道得矣
論地理者必須論其稟氣稟備於柔故其性緩稟備於剛
故其性急稟剛性急此宜穴于緩處若復穴于強急之處
則必有絕宗之禍稟柔性緩此宜穴于急處若竟穴於弱
緩之處則必有冷退之患強柔下則傷龍弱柔下則
脫脈故立穴之法大槩欲得酌中恰好底道理不得倚於

知此動靜可求其端陰陽可求其始天地可求其初萬物可求其紀分於至微等於至著而陰陽之理已具其

夫氣無形者也屬乎陽脉有形者也屬乎陰陽清陰濁故氣微而脉著然氣不自成必依脉而立脉不自為必因氣而成盖有脉而無氣者有矣未有無脉而有氣者也經曰氣來風散脉遇水止無脉無氣者水害之也有脉無氣者風乘之也善觀氣脉者以有形察無形不善觀者以無形藏有形盖無形只在有形之內但知者所見實故於粗淺而得其精微愚者所見昏故於恍惚昧而不曉豈知四

水交流則有脉八風不動則有氣此有目者所共見有心者所共知而術之至要初不外是也

其次又當究分合分合者言乎其出沒也夫脉之為脉非

徒然而生頓然而有其出也必有自然之來則有分水以導之其沒也必有所止則有合水以界之郭氏曰地有吉氣隨土而起支有止氣隨水而此又曰支之所起氣隨而始支之所終氣隨而鍾此古人論氣脉之源流也氣隨土而起故脉行必有脊氣隨水而此故送脉必有水氣起于

支之始故上有分脉鍾于支之終故下有合有合無分則其來不真為其內無生氣之可接也有分無合則其止不明為其外無堂氣之可受也有分有合則有來有止有出有沒則龍穴融結的定無疑然後為全氣之地也然有大分合小分合其地融結則有三分三合穴前後一分合起主至龍虎所交二分合祖龍至山水大會三分合也小合則為小明堂大合則為大明堂合於龍虎內則為內明堂合於龍虎外則為外明堂一不相亂如此是又不可不知也

其次又當別浮沉浮沈者言乎其表裏也夫脉有陰陽故有浮沉陰脉常見乎表所謂浮也陽脉常見乎裏所謂沉也大抵地理家察脉與醫家察脉無異善醫者察脉之陰陽而用藥善地理者察脉之浮沉而定穴其理一也夫三陰從天生以其陰根於陽也故陰脉必上小而大其出口也必尖三陽從地出以其陽根於陰也故陽脉必上大而下其出口也必負後之觀脉者不必問其如何但見口尖者皆陰其脉浮於表口圓者皆陽其脉沉於裏此

定不易之法若又推而廣之則凸者脉浮凹者脉沉微細者脉浮粗重者脉沈衆高一低者脉浮衆低一高者脉沉以此相乘除則陰陽之理得矣
其次又當定淺深淺深者言乎其準的也夫淺深得乘風水自成故下地者必以淺深為準的宜淺而深則氣從上過宜深而淺則氣從下過雖得吉地而効不應者為此故也吾嘗以八卦定淺深頗得其要大槩先觀乘脉之陰陽次看四山之從佐且如來脉入首強作穴凹出口負此皆

脉浮而穴陽以乾卦當之來脉入首弱作穴凸出口尖此皆脉沈而穴陰以坤卦當之乾純陽也取陰為穴故立穴以兌三離三巽三三陰也凡脉陽四山高于本身兌之象也上畫為陰穴宜淺四山與本身齊離之象也中畫為陰穴宜不淺不深四山低於本身巽之象也下畫為陰穴宜深坤純陰也取陽為穴故立穴以艮三坎三震三三陽也凡脉陰四山高于本身艮之象也上畫為陽穴宜淺四山與本身齊坎之象也中畫為陽穴宜不淺不深四山低於本身震之象也下畫為陽穴宜深繫而言之陰脉浮當淺

畫

陽脉沉當深詳而言之陰脉中有淺深陽脉中亦有淺深以四山從佐不同則陰有時而變陽亦有時而變陰斯言也惟通變者可以論此可不審哉

新說 饒減篇

其次又當正饒減饒減者言乎其消長也夫龍虎左右各有饒減然饒減龍虎者何哉此消長陰陽之義也饒減之法大槩以先到為主龍山先到則減龍而饒虎其穴必居左虎山先到則減虎而饒龍其穴必居右蓋山川閉鎖必須交固然後氣全穴左則取左山為閉鎖右邊水過宮鎖

斷所謂陰鎖陽關也穴右則取右山為閉鎖左邊水過宮鎖斷所謂陽鎖陰關也惟有朝山朝水則順關順鎖不妨若橫水過宮則逆關逆鎖方善斷不可改易也毫釐差謬禍福大遠可不審哉

趨避篇

其次又當詳趨避趨避者言乎其決擇也夫天下之道二吉凶善惡常相半不能皆吉也而必有凶不能皆善也而必有惡故人之所遭有不齊也既所遭之不齊則必有以處之趨吉避凶去惡從善是也地理亦然

之巧工力之具其終也奪神工改天命而人與天無間矣
故善者盡其當然而不害其為自然不善者泥乎自然而
卒不知其所當然所以道不虛行存乎其入也

感應篇

其次又當原感應感應者言乎其天道也夫天道不言而
善應福善禍淫皆是物也該云陰地好不如心地好此善
言感應之理也是故求地者必以積德為本若其德果厚
天必以吉地應之是所以福其子孫者心也而地之吉亦
將以符之也其惡果盈天必以凶地應之是所以禍其子

孫者亦本於心也而地之凶亦將以符之也蓋心者氣之
主氣者德之符天未嘗有心於人而人之一心一氣感應
自相符合耳郭氏云吉氣感應鬼福及人人之於先骸固
不可不擇其所而安厝之然不脩其本惟求是圖則不累
祖宗者寡矣况欲有以福其子孫哉地理之微吾既發明
之故述此於篇終以明天道之不可誣人心之所當謹噫
觀是書者其知所成哉

發微論後批評

洪理

號悟齋

牧堂先生博覽多聞而尤邃於天文地理之學蓋其胸

中自得之妙有不能已者嘗著發微論九十六篇誠時
家之淵源後學之龜鑑予因得觀顛末實詞直而理明
有不可萬々得言者也右一段乃悟齋之言予曰本所
錄先其姓名迨見人子須知有
日悟齋姓洪名理不知即係此洪公否也書之以俟考
云
蔡牧堂理學精透故發微十六篇為見理之言又非他
自術可比也

錦囊經註

晉尚書景純郭璞撰錦囊經二十篇自八篇已前牧堂
公註九篇已後牧堂公註類為一帙不暇逐章抄郭氏本
郭氏者今錄牧堂公註類為一帙不暇逐章抄郭氏本
文仍各以篇名起之若欲觀其全文者自有地理大全
可考也

氣感篇第一

或問世有過房抱養非復遺體也不知受蔭與否曰心
者氣之上情通則氣亦通義絕則蔭亦絕其在萬物
則螟蛉是也萋上情通則氣亦通義絕則蔭亦絕其在萬物
四勢者一氣之別八方者四勢之別氣之升降為雲為
雨為風其行乎四勢八方則為生氣地言其大體氣
別也

土氣水三者一也氣不可見行而水亦在其上而巳論
也風曰得水為上也風何則氣行而水亦在其上而巳論

四勢篇第二

勢者行非度也形勢之起伏廣袤即下論所論八於生言氣是也
宛委者來也山也左也深者水也積者山也欲
止者非謂也形勢之起伏廣袤即下論所論八於生言氣是也
右者非謂也形勢之起伏廣袤即下論所論八於生言氣是也
止者非謂也形勢之起伏廣袤即下論所論八於生言氣是也
勢者行非度也形勢之起伏廣袤即下論所論八於生言氣是也
宛委者來也山也左也深者水也積者山也欲

北 止 山勢篇第四

其多也止聚者水欲其衆也山為陰水為陽不勝也
小為孤陰大為陽和者山水不勝也
土高水深質也山鬱言止則蓄也
萬金者氣象也形正氣蓄言止則蓄也
地勢北高南下故其勢險々故有所謂山必聚處
故有法取其所會也其險々故有所謂山必聚處
力有衰旺也擇其所會也其險々故有所謂山必聚處
惡也來與相福之所自生與所害之所在自出旋
日言應與相福之所自生與所害之所在自出旋
速也與相福之所自生與所害之所在自出旋

四勢篇第五

四象以玄武為主若朱雀亦以水得名者
四支得名者玄武為主若朱雀亦以水得名者
四勢之山以十二辰而定所屬之水也故來欲自生氣
吉凶即上文所謂衰旺係乎形也故來欲自生氣

音合宜則引用五姓葬法郭氏時未有此書也亦未有此
法也曰陽水從巽入陰水逐辛流則後之言卦路者也曰
陰穴水流陽去陽穴水逐陰流則後之言陰山陽穴宜陰
水陽山陰穴宜陽水者也用日之法本乎十宿日之凶十
有四則後之言黃黑二道者也曰三陽虛敞曰乾流無勢
三陽乾流二說皆後之言地理之法也貴取勢一篇又全
錄地理新書十二成者也其偽一行泓師註及張燕公序
者欲假真以信偽也必假一行泓師者以一行術數之高
而泓師又善地理者也必假張燕公者以燕公嘗次集一

行曆書又小說所記與泓師論源乾曜徐堅葬地也其郭
氏自序亦偽也謂生氣天醫福德為三吉絕體遊魂五鬼
絕命本宮為五凶皆非郭氏本說也此書之外又有外集
十二篇亦假合前說而為之其八吉即後世之八卦五忌
即後世之五音術不成數文不成章蓋出於一手其分析
為二十章亦皆非是此所以不註解也

地理總說辯

地理之法不出山水向背四字向則為吉背則為凶大要
欲其寬平不欲其窄險欲其肥厚不欲其瘦薄欲其長遠

不欲其淺近但眼識好惡即能分別初非有微妙難見今
野俗之書專論坐向水路之星辰所謂星辰者又取之於
北斗之七星更無義理潭陽文獻以下篇混為一首悞也
或問世俗坐向水路之書皆用北斗八星以定吉凶以
貪狼屬木吉巨門屬土吉祿存屬土凶文曲屬水凶廉
貞屬火凶武曲屬金吉破軍屬金凶輔弼無所屬半吉
半凶其星之名與五行所屬為吉凶三者所自來何也
曰名出於北斗經呪文五行所屬為吉凶出於卦變之
法按星經北斗之名一曰天樞二曰璇三曰璣四曰權

五曰衡六曰闔陽七曰瑤光八曰甫無貪狼巨門之說
也又按一星主天二星主地三星主火四星主水五星
主土六星主木七星主金無貪狼為木巨門為土之說
也漢翼奉傳論六情中本有貪狼廉貞之名貪狼以貪
如狼為凶廉貞以廉而貞潔為吉無貪狼為吉廉貞為
凶之說也以唐人撰北斗經呪大周天畧細入微塵等
語此七星之名所自來也又撰卦法一變為生炁屬木
吉二變為天醫屬土吉三變為絕體屬土凶四變為遊
魂屬水凶五變為五鬼屬火凶六變為福德屬金吉七

變為絕命屬金凶八變為輔星無所屬以北斗八星適
與卦變之八數相合故以貪狼代生炁屬木為吉巨門
代天醫屬土為吉祿存代絕體屬土為凶文曲代遊魂
屬水為凶廉貞代五鬼屬火為凶武曲代福德屬金為
吉破軍代絕命屬金為凶輔弼代木宮為半吉半凶無
所屬此五行所屬為吉凶所自來也其本原如此故五
行所屬不足據而吉凶無準也夫七星吉凶所屬五行
若用之八卦則名為貪狼實則生炁名為廉貞實則五
鬼猶可言也後之術者乃移之於山水以本山起破軍

五

順行三匝而周二十四位又移之於骨節以生山起破
軍逆行九匝而周七十二骨節今之貪狼非向者之生
氣安得謂之吉今之廉貞非向者之五鬼安得謂之凶
此非其謬耶又有移之於峯峦之名者其尖者為貪狼
圓者為巨門方者為武曲塊者為祿存流者為文曲波
者為破軍是猶其謬者也今之野師俗巫言坐向水路
者又以斗星別為起例亦取七星以為吉凶五行是非
其可笑歟世之君子不知本原無能察者故地理之書
其謬固多其以七星定向坐水路之吉凶五行者又謬

中之最謬者也夫坐向固有法當取之為四位應對水路固有法當取之於三合曲折而北斗之七星何與焉昔淳熙丁未九月己亥朔跋

穴情賦

龍貴踴躍氣妙冲和穴法最難宜加目力莫道無頭無緒橫者定踪休言是木是金動中取穴順受逆受何拘對定于天心傍求正求猶在消詳于龍虎橫擔橫落無龍須坐有龍直下直杆有氣要安無氣魚尾擺閑者後倚前親之勢虹腰雙下認橫杆直就之情橫山湊脊處曰闡斧直山

杆乘處曰入簷顛門玉枕至高之穴至貴合襟金墜最下之情最玄會窩打透肉盤弦韜中取脫軟脛下尋交骨起柔裹鑽堅拋鞭須隱節刺背要離根反手粘高骨衝天打顛門側裁如把傘平視合担壺擺出情難緩橫飛勢合翻穴是神仙穴龍分厚薄身脉來分左右勢落定君臣匾大臨弦出雄麓帶側循打尖休動骨點領要粘唇急緩隨形使高低著意親五直宜橫下三停妙影尋梳籃杆鼠尾側耳定龍心牛鼻防牽水魚腮要合襟更須詳要法轉閃直折斜突脉須尋窟窩中妙泡金金斜宜剪火生尅要通精

玄微天意惜拳世少知音
平新安吳天洪曰蔡公學貫天人故此賦與發微論甚精
朱子得其傳較之楊曾何異
胡文定公詩曰天門不閉
不美也
賦曰
...

定穴歌
凡者地從何起須識星辰橫與直
龍身貪與貴
如覆釜是金星行時屈曲喜相生
來傷必有刑
如頓笏是貪狼不宜斜
成名達外邦
橫若水飛舟
興瘟無處閃

人

如卓筆火神行秀時一舉便成名顛斜身側為軍賊帶石
歌斜神廟靈
若是橫名曰土金書玉軸真無價就中一木起丁丁廢人
之子朝天去
教君術認玄微坦來取突最為奇直來取曲曲中直飢處
須無飽處宜
這一言是真術突到取高之取突垂珠氣聚縮中裁更有
如流來屈曲
教君塋端有法倚撞蓋粘并挨插轉跌垂鈎斬截安急緩

須憑饒借插
鵝公嘴及龜肩嘴來硬處不堪遷勢來直急宜饒借法點
龜肩借靠安
插筆下直闕直認他脉上微微出壙中借字是玄機湊殺
安墳入絕跡
勾刀嘴馬蹄弦此法分明有理遷勾取曲中塋用截馬蹄
法有撞為先
息歷頭及魚將塋宜橫截穴居凹若還有氣合襟真倚穴
撞求穴居正

火夾穴及禾入莖之撞穴正為佳坐下流神無屈曲壙中
饒借一些斜
劍脊鬚同茅葉草尾垂珠真氣結流來勢急穴宜饒須認
兩邊魚水貼
猪腰口搭膊裁轉皮乳氣任君栽後有峯堆前水應立名
倚穴看龍來
燕子口及鴉銚勢來窄狹不宜遷若然有意弯環抱水直
教君寄兩邊
燕子尾實難言穴如魚尾一同遷勢來直急宜斜剪切忌

流神坐下牽
箕肚不堪遷若葉槽水又牽連玄武不垂龍虎直時師
下着退庄田
犁壁面無人下此穴出身形醜拙勢來取脉直為情界水
金魚真不假
未缺口穴內有這樣出身形最醜蛾眉月角一同情側穴
是真正則謬
犁頭嘴穴難遷田塍簇々水來纏後頭如直莖須剪壙內
毫釐不可偏

又

交刀口平直又墓中撞穴最為佳橫又不橫直不直橫中
略擺一些斜
狗腦殼人難捉禿頭項上窩相度突金膚濶兩邊尋左眼
右眼真不錯
歟螺葛虎鼻同龍真穴脉合雌雄流來勢急宜挨剪緩處
教君穴枕中
竹蒿流形最醜但着氣脉何方走硬來軟處實堪遷切要
金魚來畧就
燕子窩甕唇穴金盤荷葉真奇絕氣脉流來子細看四畔

周回正龍結

教君術看水城來如展簾鴨頭青橫如腰帶墳前抱反火
番弓地不成
教君術看隨從左右公孫齊擁從天乙太乙兩邊迎亦要
拜龍來進貢

之幽光歆此寵嘉相而嗣續可特贈太子少保

贈詹氏水嘉郡夫人誥

九重之淵浩浩必生川媚之珠千仞之谷巖之直產夜光
之玉非有墮祉發祥之懿曷鍾經文緯武之賢任重二樞
恩覃三廟具官蔡杭故曾祖母詹氏柔嘉可則朴素無華
閔君子克篤伐條之化承先祖有齊采藻之儀孫生子以
逢辰君得臣而同體有光泉窆以燕方來可特贈永嘉郡

夫人

贈蔡發太子太保誥

寶祐四年丙辰四月二十二日

制詞 今不存

贈詹氏太寧郡夫人誥

制詞 今不存

贈蔡發少保誥

寶祐四年七月廿六日

一堂合德峻躋四輔之聯三廟加恩申賁九京之耀華哉
愍典慰爾孝思具官蔡杭故曾祖母贈太子太保發博極群
書力扶正學闡河汾之教私淑諸人誦橫渠之銘參于駸
假繇言密籍聿追美於前人夏篆通禮宜升華於丑保尚
惟幽爽服此寵光可特贈少保餘如故

贈詹氏和國夫人誥
 政路登賢允賴
 淵諧之助曾闡積慶
 實開久大之基功鉅
 報隆源深流遠具官
 蔡抗故曾祖母太寧郡
 夫人詹氏厚重維則
 溫淑其儀允古聖令賢
 圖像於胎教之日無疾
 聲屬色儀刑於接物之
 間是以曾孫贊予大政
 雖世間浮幻已悟於面
 壁之時然身後顯揚其
 可無脂田之賜升之大
 國責爾幽局可持贈和
 國夫人

蔡牧堂墓圖



蔡牧堂公墓表

詹體仁

崇安人
太常寺少卿

先生諱發字神與博達古今深究治道清修苦節世人賢
之承父國錄君嚴訓有志當世而後秉執剛毅不能與世
俗相俯仰因去遊四方遂隱身不仕一以聖賢為師精于
地理應事接物而不窮多惟變故履危蹈險而不易難一
介之微不以取於人而操守之堅益白于天下著地理發
微天文星象請書行世常設古今聖賢像俾詹氏日夕觀
之以踵太任胎教之風故李通生而聰睿超群高出常兒
與朱元晦對榻講論諸經與義至夜分可謂勤矣著述已

請

富于諸儒非他人可企及實先生義方之訓啓之也厥後
承正脉之訓又孔孟之室李通得為全人誠不負先生之
所傳屬耳先生生于元祐己巳正月十八日寅時歿于紹
興壬申六月二十日子時娶詹氏生于元祐辛未八月十
九月戌時歿于紹興戊寅十月七月亥時乾道丙戌十二
月十九日申時合塋于崇安縣上茗後厝塘坐庚向甲男
西山先生其學者之所尊欽謹錄梗槩於此以垂不朽云
跋蔡神與絕筆
朱熹 新安人官靜江府
廣西經畧
友生蔡君季通一日奉書一卷以示熹而泣拜且言曰此

先人絕筆之書也先人自幼穎悟七歲即能為詩既長博
學強記高簡廓落不能與世俗相俯仰因去遊四方聞見
益廣邃於易象天文地理三式之說無所不通而皆能訂
其得失中年乃歸築室於武夷之陽其間屢遭盜賊水火
之變而浩然不以屑意杜門掃軌專以讀書教子為事元
定生十年即教使讀西銘稍長則又示以程氏語錄邵氏
經世張氏正蒙等書而語之曰此孔孟之正脉也爾其勉
旃晚歲屬疾手書此紙以付元定其他叮嚀之語亦無不
出於忠厚誠實而尤以沒溺於利祿為殺身之戒元定涕

泣拜受于今四十年既不能拳々服膺以無失墜而又不
能有以表著而顯揚之誠竊懼其泯沒而無傳焉惟吾子
幸哀而予之一言則不朽之惠豈惟子孫賴之語訖又泣
以拜熹亦拜受其書而伏讀之為之喟然太息曰死生之
際人之所不容偽而誠之積者未有不顯于後者也蔡公
平生所以教其子者不于利祿而閑之以聖賢之學則其
志識之高遠固已非世人所及矣及其衣衾屬纊之餘而
其所託猶不易於平日且其字畫壯偉意氣閒暇又能無
怛於始終之變如此是豈可以勉強而偽為哉夫如是是

以生雖不遇而季通乃能承厥志於今日學行之餘尤遵
律曆討論定著遂成一家之言使千古之誤曠然一新而
溯其源流皆有明法是亦足以顯其親於無窮尚矣以予
言為哉顧其請之勤有不可磨者是以備論而竊識於其
後蔡氏之先仕唐末為建陽令始家於麻沙世九傳而至
公諱發字神與娶詹氏而生季通以紹興壬申歲六月辛
卒時年六十有四云紹熙壬子歲冬十月二日戊申大寒
日謹書

地理發微序

張咸

歐寧人

天生聖賢扶世立教啟千古文明之會有宋龍飛真儒輩
出紹萬世道學之傳是皆氣運之盛閔焉斯道之隆繫焉
惟建陽牧堂先生蔡君諱發字神與者潛德勵行足以經
世而範俗芳名美譽足以光前而裕後通天文地理之術
精陰陽星曆之數故作地理發微一書雄文大筆馳騁古
今沛然若決江河浩無津涯後有作者未能或過焉今地
理全書又見行于世信乎先生上通天文而曉星曆下察
地脉而識幽微可謂博雅君子也吾友蔡君元定字季通
挈書一帙懇予序引諸首予愧學力謏陋頓頓不敏適讀

幾過其文貫串而精熟意完而語備矣嗚呼天文豈易知
之哉而神與知之者通又多所著述以廣前業誠不負孔
孟正脉之訓矣敢僭數語於卷端以記歲月云乾道丙戌
仲春望後二日謹序
建陽人號古溪
地理發微序
建安書院山長
牧堂先生西山先生父也博學多聞於天文律曆無所不
通而尤邃於地理發微之作探造化之源泄天機之秘蓋
其胸中自得之妙而筆之於書也究其所已然不過一理
流行隨處形見然語其當然之用則此書實足以苞括

今出入百家誠地理之精髓也善學者熟復而精之豈特
如燭照龜卜可以豁然無疑持此以論山殆猶權衡尺度
以稱輕重而度長短鮮有遁其性而匿其迹者矣余初授
業於覺軒先生之門於風水之學尤所酷嗜先生以余好
之篤而幾於道也慨然以此且慎之曰子母以易而
忽之也此吾家之淵源也未嘗輕以示人而授之子也非
窮理格物之至者不足以語此子母以為易而忽之也予
謹拜受而藏之不敢以負先師之訓若博學君子與我同
志亦所不隱焉淳祐三年孟冬朔旦書

地理發微序
地理發微十六篇宋牧堂蔡先生之所著也先生諱發字
神與自幼警悟博學強記於易象天文地理三式之說無
所不通而皆能訂其得失元定既長即以程氏語錄邵
氏經世張氏正蒙授之讀曰此孔孟正脉也蓋牧堂大致
見于史及晦庵夫子之文者如此然則先生其學粹矣所
謂發微者殆其學之精華矣今考其旨趣專以剛柔立說
而謂兆之吉凶由於人心之善惡誠可以發地理之微而
視諸家所論直土道爾吾郡謝子期氏深好此書為之註

地理發微序

程敏政

休寧縣人官至
大學士

輿

釋且間補其語之未究又可謂有功牧堂者矣弘治十年
丁巳十二月書 見篁墩文集三十五卷九張

跋發微論後

謝昌

字子期新安人

牧堂先生以性命之學行為發微十有六篇首明造化之
機次極堪輿之奧復以感應之說終之欲人子不戕其身
以安其親即不失其身以事其親之意垂教遠矣遵行既
久言約理精寔有未易明者沈潛咀嚼偶有一班之見於
是引先儒之格言據諸家之正論疏註于下竊有所得亦
附見焉蓋亦欲人知慎生重死之大而不為旁岐曲徑之

惑也博雅君子幸裁正之弘治十二年歲次己未仲秋日
謹識

題發微論後歌

徐元相

徐少湖閣老
仲子

君不見牧堂西山道一轍聖門徒塊視華嶽杯視海茫茫
堪輿一蘧廬羲禹^圖籌函要妙潛幹默運造化樞欲仁天
下垂後世迺發微言欣諸書庸師曲士不此察紅塵塞眼
徒馳驅偽其所真々其偽滔々皆是將疇咨粵自兩儀氣
之分峙者繁兮流薄滄臆度或僅識皮層得魚未免遺熊
掌先生神見泄天機窮通皇極知興衰剛柔相濟道非間

世畫

動靜無端循玄閔勢有聚散有向背那無雌雄於其間強
弱逆順合天心生死必窮氣之始微著蟬翼對三义分合
蝦鬚明十字脉有浮沉泯無象氣有深淺理無涯饒成龍
虎各得所有如漁者循其隈趨避善惡乘生氣匝然四面
相周迴或察潛藏於迥野或取踴躍於崔嵬裁成輔相出
心法天道感應非虛哈於乎蠡測與管窺安知太極之渾
天連篇累牘該至道傳之百世信可延當時謂國器無逾
如此^即醇正十六論綱舉而目張遠邁景純之在晉何齒
曹楊之居唐謝翁今崛起氣味乃相似心乎古人心語其

所未語發出微中性理來明者愈明開愈開意融神會無
芥惑乾端坤睨軒豁兮靈臺頓爾決諸疑猶水傾瓶罍崇
雅黜鄭通衆潰一洗亥豕魯魚埃開卷豁然炳心目何必
程門立雪之皚也源頭一脉接正派天光雲影共徘徊宏
詞大義本六經豈雜申韓與莊老重振儒先幾顏之遺風
芟蕪養燕呈瑞草古語云瑞草生於嘉禾
辨雪心賦末篇非卜氏文古語云辨雪心賦末篇非卜氏文
接章貢卜則巍著雪心賦一十篇其末篇有云牧堂之論
深於理醇正無疵古語云深於理醇正無疵噫卜乃唐人牧堂生于宋哲宗元

祐四年己巳卒于高宗紹興二十二年壬申與卜應天相
去數百年何以未生之人逆料其名預入賦中世無此理
則末篇乃後人傳會而為之者非卜著明矣如此之類訛
舛謬甚因識之於此以正其失萬曆甲辰重陽日識

