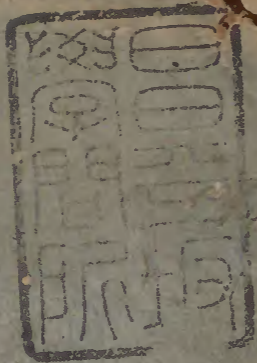


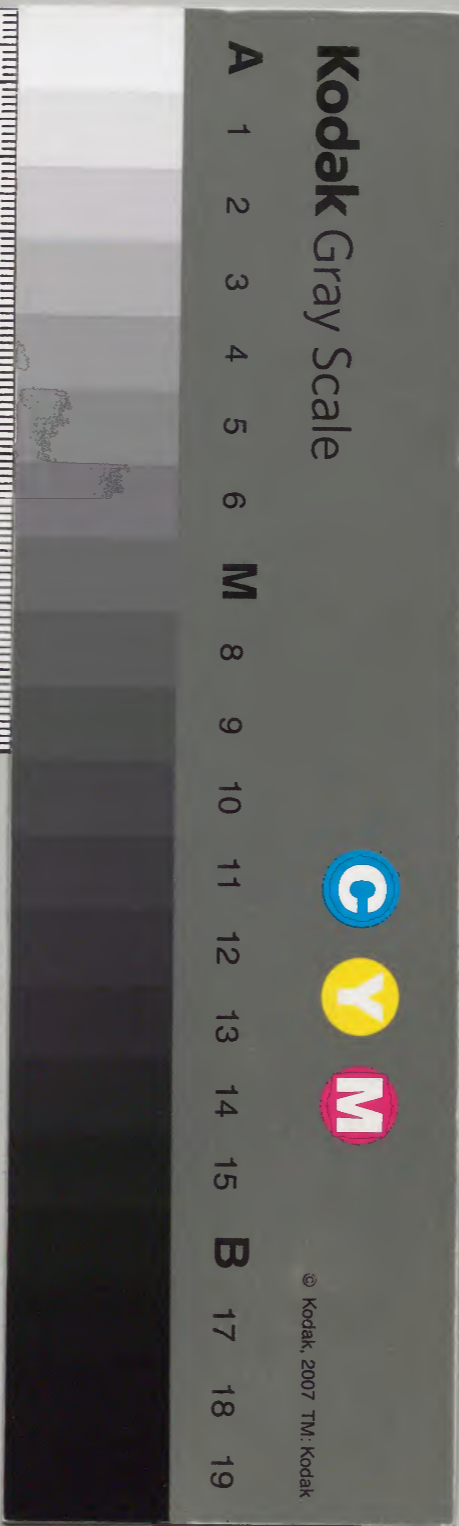
素問鈔

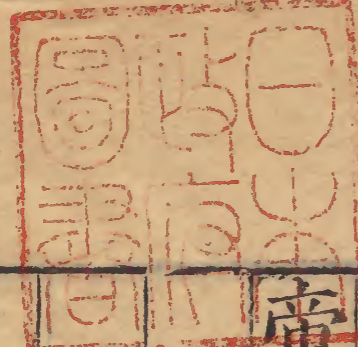


				漢書門
			一四	
			一四	
五	六	七		
冊	架	函	號	類

內閣文庫			
三〇〇	一	九四	漢書
函	冊	號	類
一七	五	四	
架	冊	號	類

內閣文庫	
番號	漢 11944
冊數	5 (4)
函號	300 153





刻黃帝內經素問卷之四

陰陽

陰陽者造化之權輿物各有陰陽人云乎哉具陰陽鈔

帝曰陰陽者天地之道也

續謂變化生成之道易曰一陰一陽之謂道是

也萬物之綱紀

續謂生長化正氣以生陰為之

主特以立故為

變化之父母

愚按化施化也變

故曰生氣之散易故曰極

無能逃乎陰陽故曰

物之生從乎化

父母之極由乎變是知萬物無能逃乎陰陽故曰

如鷹化為鳩腐生殺之

草化黃之類皆異類因變化而成者也

卷之四

本始續寒暑之用也萬物感陽氣溫而生因陰氣寒而死故知生殺本始是陰陽之所運
也為神明之府也多續府官府言所以生殺變化之
也易曰陰陽不測之謂神亦謂居其中也又云合
散不測生化無窮非神明運為無能也
此與天元紀治病必求其本愚謂本字故積陽
論同註頗異
為天積陰為地續言陰陽為天陰靜陽躁續言
類運用之陽生陰長陽殺陰藏續明前天地生
標格也
疑陰長陽殺之義按周易八卦布四方坤者陰
也位西南隅時在六月七月之交萬物所盛長也
安謂陰無長之理乾者位戌亥之分時在九月
十月之交萬物所收殺也孰謂陽無殺之理此
吾又見天元紀陽化氣陰成形天地者萬物之
論其說自異矣

上下也續觀其覆載而萬物之上下指覆載陰陽者血
氣之男女也續陰主血陽主氣左右者陰陽之
道路也續陰陽間氣左右循環故左右為陰陽
謂此也○問氣中水火者陰陽之徵兆也續徵
說具六微旨論中水火之寒熱彰信陰陽之先兆
也又云觀水火之氣則陰陽徵兆可明之也
陰陽者萬物之能始也續謂能為變化生成之
始與天元紀論相故曰陰在內陽之守也陽在
出入但註頗異
內陰之使也續陰靜故為陽之鎮守陽動清陽
為天濁陰為地地氣上為雲天氣下為雨雨出

地氣雲出天氣

陰凝上結則合而成雲陽散下流則注而為雨雨從雲而施化

故言雨出地雲憑氣以交合故言雲出天此天地之陰陽也人身清濁亦如之故清陽

出上竅濁陰出下竅本乎天者親上本乎地者親下各從其類也上竅謂

耳目鼻口下竅清陽發腠理此無濁陰走五藏

謂前陰後陰此有質者也○腠理謂滲泄之門故清陽于是而發施五藏謂包藏之所故濁陰于是而走集

清陽實四肢濁陰歸六府四肢外動故清陽實六府內化故濁陰

歸水為陰火為陽水寒而靜故為陰火熱而躁故為陽

為味氣散布故陽為之味從形故為陰為之味散布故陽為之味從形故為陰

化而言也陽在天成象氣之謂也味歸形形歸氣

云地氣歸精歸化形食味故味歸氣精食氣故氣歸

○精化生精故精歸化○雪齋云天之化精食氣形食味

食之化也化生精氣生形即氣養也主註精微

黃之有資氣行營立故斯二者各味歸形氣傷

奉生乎○雪齋云化天化氣地氣味歸形氣傷

精過其節也今按形食味過則傷精化為氣

氣傷于味精承化養則食氣精若化生則不食

居然不得入也女人重身精化百日常傷于味

也今按五味入口藏于胃以養五藏氣過則傷

之氣傷于味也○雪齋云上文精與氣為一類

形與味為一類是分別言之此二句乃交互言

之精化為氣見其互相損也陰味出下竅陽氣出

氣傷于味見其互相損也

上竅味有質故下流于便泄之門味厚者為陰

薄為陰之陽氣厚者為陽薄為陽之陰陽為氣

為純陽陰為味、厚者為純陰故味薄味厚則

瀉薄則通氣薄則發泄厚則發熱陰氣潤下故

陽氣炎上故氣厚則發熱味薄為陰少故壯火

之氣衰少火之氣壯壯火食氣氣食少火壯火

散氣少火生氣滋氣生旺火故云壯火食氣少火

氣故氣得壯火則耗散以少火益氣故氣得少

火則生長人之陽氣壯少亦然今按少而壯壯

而衰理也氣味辛甘發散為陽酸苦涌泄為陰陰

應象大論陽氣者若天與日失其所則折壽而不彰

續論人之有陽若天之有日天失其所則日不

明人失其所則陽不固日不明則天暗昧陽不

固則人故天運當以日光明宜藉其火之生固是

天折故天運當以日光明故陽因而上衛外者也續此明陽氣運行之部

愚謂人之有陽如天之有日天無日則暗人無

陽則天故天得以運行不息者以日之陽氣盛

也是以人身有陽陽氣者一日而主外續晝則

得以上衛于外也平旦人氣生日中而陽氣隆日西而

外周二十五度行平旦人氣生日中而陽氣隆日西而

陽氣已虛氣門乃閉續夫氣之有者皆自少而

涼物之理也故陽氣平曉生日中盛日西而減

虛也氣門玄府也所以發泄經脈榮衛之氣故

門曰氣是故暮而收拒無擾筋骨無見霧露反此

三時形乃困薄續皆所以順陽氣也陽出則出

故宜收歛以拒虛邪擾筋骨則逆陽精耗見霧

露則寒濕具侵故順此三時乃天真久遠並生

天氣論陰中有陰陽中有陽平旦至日中天之陽

陽中之陽也日中至黃昏天之陽陽中之陰也

續日中陽盛故曰陽中之陽黃昏陰盛故曰陽

中之陰陽氣主晝故平旦至黃昏皆為天之陽

而中復有合夜至雞鳴天之陰陰中之陰也雞

鳴至平旦天之陰陰中之陽也續雞鳴陽氣未

平旦陽氣已升故曰陰中之陽故曰陰中之陽陽則

外為陽內為陰言人身之陰陽則背為陽腹為

陰言人身藏府中之陰陽則藏者為陰府者為

陽肝心脾肺腎五藏皆為陰膽胃大腸小腸膀

胱三焦六府皆為陽續正理論曰三焦者有名

右腎主謁道諸氣名為使者所以欲知陰中之

又曰足三焦者太陽之別名所以欲知陰中之

陰陽中之陽者何也為冬病在陰夏病在陽春

病在陰秋病在陽皆視其所在為施鍼石也故

背為陽陽中之陽心也續心為陽藏位處上焦

陽又曰心為皆為陽陽中之陰肺也續肺為陰

壯藏壯陽也

壯藏壯陽也

焦以陰居陽故為陽中之腹為陰陰中之陰腎

也謂陰中之陰又曰腎為焦以陰居陰故也腹為陰

陰中之陽肝也續肝為陽藏位處中焦以陽居

陽也腹為陰陰中之至陰脾也續脾為陰藏位

居陰故謂陰中之至陰也此皆陰陽表裏內外雌

雄相輸應也故以應天之陰陽也續以其氣象

應于天金天氣通于肺續居地氣通于嗌續以

風氣通于肝續風生雷氣通于心續雷象火故谷

氣通于脾續脾受納故雨氣通于腎續腎主六經

為川續流注腸胃為海續以皆受納也經曰九

竅為水注之氣九竅之水之氣流注也以天地為之

陰陽續以人事配象則近指天地也陽之汗以天

地之雨名之續汗泄于皮膚是陽氣之發泄也故

然此云陽之氣以天地之疾風名之續疾風飛揚故

以應暴風象雷續暴風鼓擊鳴轉有聲與雷相

之續象風雷之象也逆氣象陽續陽氣逆氣凌上寒極生

熱熱極生寒寒氣生濁熱氣生清續言正清陽

在下則生飧泄續傳化以陽躁也濁氣在上則生

在

在下則生飧泄續傳化以陽躁也濁氣在上則生

在

在

在

在

在

在

臍脹寒氣痞塞不能和暢以陰此陰陽反作病

之逆從也續反謂反覆作務則病如是天不足西北

故西北方陰也而人右耳目不如左明也續在上故

法地不滿東南故東南方陽也而人左手足不

如右強也續在下曰何以然曰東方陽也陽者

其精併于上 并于上則上明而下虛故使耳

目聰明而手足不便也西方陰也陰者其精并

于下并于下則下盛而上虛故其耳目不聰明

而手足便也故俱感于邪其在上則右甚在下

則左甚此天地陰陽所不能全也故邪居之夫

陰陽之應天地猶水之在器也器員則水員器

曲則水曲人之血氣亦如是故隨不足則邪氣

居之陰陰者藏精而起亟也陽者衛外而為

固也續言在人之用也亟數也起亟義未詳愚

謂狂走陽并于四支則狂經曰四支者諸陽之

謂狂走陽并于四支則狂經曰四支者諸陽之

其陽則脉流薄疾并乃狂續薄疾謂極虛而亟

爭九竅不通續九竅者內屬于藏外設為官故

官鼻為肺之官口為脾之官耳為腎之官舌為
 心之官舌非通竅也金匱真言曰南方赤色入
 通于心開竅于耳北方黑色九陰陽之要陽密
 入通于腎開竅于二陰故也乃固續陰陽交會之要正在于陽氣閉密而能久長
 愚謂交會恐兩者不和若春無秋若冬無夏兩續
 指男女言謂陰陽和合即交會也言絕陰陽和合之道
 者如天四時有春無秋有冬無夏也所以然者
 絕廢于生成也故聖人不絕和合之因而和之是
 謂聖度乃相交合則聖人交會之制度也故
 陽強不能密陰氣乃絕續陰陽強而不能閉密則
 陰平陽閉精神乃治續陰氣和平陽氣閉密則
 則精神之用日益治也陰

陽離決精氣乃絕續若陰不和平陽不閉密強
 絕經絡決備則精氣不化乃絕絕流通也生氣通天論

陰陽瘥知標本則治道明其標本鈔

帝曰病有標本刺有逆從奈何岐伯曰凡刺之方
 必先別陰陽後相應逆從得施標本相移故曰
 有其在本而求之于標有其在本而求之于本
 有其在本而求之于標有其在本而求之于本
 故治有取標而得者有取本而得者有逆取而
 得者有從取而得者

官鼻為肺之官口為脾之官目為心之官舌為心之官舌非通竅也金匱真言曰南方赤色入通于心腎開竅于二輪故也九陰陽之要陽密乃固安則平密不妄泄乃生氣強固而能久長愚謂交會恐丙有不及口舌春其火若冬無夏德謂陰陽和合即交會也言絕陰陽和合之道也察于生成也故聖人天不絕和合因而和之是謂聖度乃相交合則聖人交會之制變也故

標本

標本根幹之喻也草木得根幹則生意行

陰陽瘥知標本則治道明具標本鈔

帝曰病有標本刺有逆從奈何岐伯曰凡刺之方

必別陰陽前後相應逆從得施標本相移故曰

有其在本而求之于標有其在本而求之于本

有其在本而求之于標有其在本而求之于本

故治有取標而得者有取本而得者有逆取而

得者有從取而得者續得病之情知治大体則逆從皆可施必中焉

故知逆與從正行無問知標本者萬舉萬當道續

不疑惑識新深明不必問之于人而所行皆當不知標本是謂妄行夫

陰陽逆從標本之為道也小而大言一而知百

病之害續著之至也言能別陰陽知逆順法明

大以斯明著故言一而知百病之害○愚謂此節泛言標本之道其大如此少而多

淺而博可以言一而知百也續言少可以言多

何也法之明也故非聖人孰能至于此耶故學

之者猶可以言一而知百病也○愚謂此節言

人能知標本之以淺而知深察近而知遠言語

與本易而勿及續雖事極深玄人非咫尺略以

易可為言而世人識見無能及者○愚謂此節

申言標本之道包括雖大人若有志于此則亦

真要論云夫標本之道要而博小而大可以言

一而知百病之害言標與本易而弗損治反為

逆治得為從先病而後逆者治其本先逆而後

病者治其本先寒而後生病者治其本先病而

後生寒者治其本先熱而後生病者治其本先

熱而後生中滿者治其標滑氏曰此句當作先

標蓋以下文自有先病而後生中先病而後泄

滿者治其標之句矣此誤無疑者治其本必且調

者治其本先泄而後生他病者治其本必且調

之乃治其他病先病而後生中滿者治其標先

中滿而後煩心者治其本人有客氣有同氣謂

客氣標本不同如少陰是也大小不利治其標

大小利治其本病發而有餘本而標之先治其

本後治其標病發而不足標而本之先治其標

後治其本傳論帝曰病生于本余知之矣生

于標者治之奈何岐伯曰病反其本得標之病

治反其本得標之方王計言少陰太陽之六氣

標本所從不同奈何岐伯曰氣有從本者有從

標本者有不從標本者少陽太陰從本少陰太

陽從本從標陽明厥陰不從標本從乎中也續

陽之本熱其標陰太陰之本濕本末同故從本也少陰

從本從標陽明之中太陰厥陰之中少陽本末異故

與中不從標陽明之中太陰厥陰之中少陽本末

中皆以同故不從標本從乎中也愚謂陽明本燥標

陽中濕厥陰本風標陰中熱性此二經本末與

陽故治從本又從標少陽本熱標陰太陽本寒標

標陰故治從本同故從本者化生于本從標本者有

標本之化從中者以中氣為化也續化謂氣化

病以元氣治之寒熱治之六微者論云少陽

之上火氣治之中見厥陰陽明之上燥氣治之

黃帝素問

卷之四

中見大陰太陽之上與氣治之食之見少陰陽明所治之
 中見太陽太陰之中見少陽少陰之食之見少陰陽明所治之
 木也本太陰之下中之見也見之下氣之標也本標
 不同氣應異是故百病之起有生于本者有生
 于標者有生于中氣者有取本而得者有取標
 而得者有取中氣而得者有取標本而得者有
 逆取而得者有從取而得者逆取也若順逆也
 逆取以治是為逆取也若順逆也
 也 不 味 吳 蒼 不 吳 以 言 氣 吳 以 言 氣 吳 以 言 氣
 氣 與 本 用 之 不 欲 即 味 並 即 五 以 無 問 出 之 氣

運氣

五運六氣天地之紀用也生物芸芸介乎

兩間同紀用者斯人尔具運氣鈔

岐伯曰天度者所以制日月之行也氣數者所

以紀化生之用也續制謂準度紀謂綱紀準日

行遲速也紀化生之用者所以彰氣至而斯

應也氣應無差則生之理不替遲速以受大

小之月生焉故日異長短月移寒暑收藏生長

無失時宜也○六六之節天之度也九九制會

天之數也所謂氣數者生成之氣也愚謂生成

之氣乃六氣謂之時之氣必九十日而更換故

云九九又天為陽地為陰日為陽月為陰行有

分紀周有道理日行一度月行十三度而有奇

焉故大小月三伯六十五日而成歲積歲餘而

盈閏矣日行遲故晝夜行天之周天而猶有度之一度而奇分矣月

行速故晝夜行天之周天而猶有度之一度而奇分矣月

周天也言有奇者謂十三度外復行十九分度

之七故云二十八宿及諸星皆從東而循天西行

曆志云二星皆從西而循天東而循天西行

日月及五星皆從東而西轉也諸曆家說月一

並循天而東行最疾日夜行十三度餘自九日至十

日至四日行次疾日夜行十二度餘自八日至九

九日其行遲日夜行十一度餘自七日至八

三日行又小疾日夜行十度餘自六日至七

晦日行又大疾日夜行九度餘自五日至六

行之率不如大疾日夜行八度餘自四日至五

者大率一月四分之二而皆有遲疾遲速之度固

無常準矣雖爾終以二十七度九日行二九度月

行三百八十七度少三分八日行三度及日矣

此大盡之月也其計率至十三分五之六

者亦大盡之法也其計率至十三分五之六

而及日者小盡也正言之者三伯六十五日四

五日而一成歲也正言之者三伯六十五日四

若通以大小為法則歲止有三百六十四日

少從閏後三十二日而盈閏焉書曰其義也立

端于始表正于中推餘于終而天度畢矣也端始

積餘盈閏者蓋以月之大小不盡天度故也

六旬有六日以閏月而定四時成歲則其義也

故從閏後三十二日而盈閏焉書曰其義也

若通以大小為法則歲止有三百六十四日

初也表彰示也正斗建也中月半也推退位也
言立首氣于初節之日示斗建于月半之辰退
餘閏于相望之後是以閏之前則氣不及月閏
之後則月不及氣故常月之制建初立中閏月
之紀無初無中縱力有之皆他節氣也故曆無
云其候無閏其月節閏其月中也推終之義斷可
知乎故曰立端于始表正于中也推餘焉天有十
終也由斯推日成閏故能令天度畢焉

日日六竟而周甲甲六復而終歲三百六十日

法也續十日謂甲乙丙丁戊巳庚辛壬癸之日也

也六十一日而周甲子之數甲子六周而復始則
終一歲之日是三百六十日之歲法非天度之
數也此蓋十二月各三十日帝曰夫子言積氣
者若除小月其日又差也

盈閏願聞何謂氣岐伯曰五日謂之候三候謂

之氣六氣謂之時四時謂之歲而各從其主治

焉續日行天之五度則五日也三候正十五日

十八日故曰四時謂之歲也各從主治謂一歲之
日各歸從五行之一氣而五運相襲而皆治之
為之主以王也故下文曰

治也終期之日周而復始時立氣布如環無端

候亦同法故曰不知年之所加氣之盛衰虛實

之所起不可以為工矣續五運謂五行之氣應

言五行之氣父子相承主統一周之日常如是
無已周而復始也時謂立春前當至時也氣謂
當王之脈氣也春前氣至脈氣亦至故曰時立
氣布候謂日行五度之候言一候之日亦五氣

相生而直之差則病矣新校正云王註似非本旨按此正謂歲立四時時布六氣如環之無端亦同法曰五運之始如環無端其太過不及

何如曰五氣更立各有所勝盛虛之變此其常也續言盛虛之變見此乃天之常道也曰平氣何如曰無過者也

則無過也曰太過不及奈何曰在經有也新校正云氣交變論五常政論具言五氣平和太過不及之旨曰何謂所勝曰春

勝長夏長夏勝冬冬勝夏夏勝秋秋勝春所謂得五行時之勝各以氣命其藏續春應木木勝土長夏應土土

與水五行相勝常如是矣四時之中加之長夏故謂得五行時之勝也所謂長夏者六月也土

生于火長在夏中既長而王故云長夏以氣命藏者春之木內合肝長夏土內合脾之類故曰各以氣命其藏也命名也曰何以知其勝曰求其至也皆歸

始春立春之日未至而至此謂太過則薄所不勝而乘所勝也命曰氣淫至而不至此謂不及則所

勝妄行而所生受病所不勝薄之也命曰氣迫所謂求其至者氣至之時也凡氣之至皆謂立

之物也未至而至謂所直之氣未應至而先期至也先期而至是氣有餘故曰太過至而不至謂所直之氣應至不至而後期至後期而至是氣不足故曰不及太過則薄所不勝而乘所勝不及則所勝妄行而所生受病所不勝薄之也

凡五行之氣我尅者為所勝尅我者為所不勝

生我者為所生假令肝木有餘是肺金不足金
不制木故木太過木氣既餘則薄肺金而乘于
脾土矣此皆五藏之氣內相淫并為疾故命曰
氣淫也餘太過例同又如肝木氣少不能制土
土氣無畏而遂妄行木被土凌故云所勝妄行
而所生受病也肝木之氣不平肺金之氣自薄
故曰所不勝薄之肝木之氣不平土金之交謹候其
薄相迫為疾故曰氣迫也餘不及例同謹候其
時氣可與期失時反候五治不分邪僻内生工
不能禁也續時謂氣至時也候其年則始于立
其日則隨于候日故曰謹候其時于四氣定期候
反謂反背五治謂五行所治主統一歲之氣也
曰有不襲乎言五行之氣有不相承襲者乎曰蒼天之氣不得
無常也氣之不襲是謂非常非常則變矣變謂

也天常曰非常而變奈何曰變至則病所勝則微
所不勝則甚因而重感于邪則死矣故非其時
則微當其時則甚也續言蒼天布氣尚不應于
五行人在氣中豈不應于
天道夫人之氣亂不順天常故有病死之微假
令木直之年有火氣至後二歲病矣上氣至後
二歲病矣金氣至後四歲病矣水氣至後五歲
病矣其氣不足復重感邪真氣內微故重感于
邪則死也假令非正直年而氣相干者且為微
病不必內傷于神藏故非其時而且持也若當
所直之歲則易中邪氣故當其直時則病疾甚
也諸氣當其王者皆必受邪故云非其時則微
當其時則甚也經曰非其時則生當其時則微
則死是也當謂正直之年六節藏象論帝曰
論言五運相襲而皆治之終朞之日周而復始

余已知之矣願聞其與三陰三陽之候奈何合
之續運謂五行應天之五運各周三百六十五
日而為紀者也故曰終暮之日周而復始也
以六合五數不鬼史區曰夫五運陰陽者天地
參同故問之
之道也生續謂之道萬物之綱紀變化之父母生殺
之本始神明之府也註具陰
陽鈔中可不通乎故物生
謂之化物極謂之變陰陽不測謂之神神用無
方謂之聖續此謂化變聖神之道也化施化也
亦散易也神無期也聖無思也氣之
施行故曰生氣之散易故曰極無期稟候故曰
神無施測量故曰聖由化與變故萬物無能地
五運陰陽由聖與神故眾妙無能出幽玄之理
深乎妙用不可得而稱之○按經云物之生從

于化物之極由乎變化之相薄成敗之所由
也又云氣治而生化氣散而有形氣布而蕃育
其致一也夫變化之為用也續應萬化
之用也在天
為玄續天道又曰玄遠變化無窮傳曰天道遠人
道近又曰玄謂玄冥言天色高遠也在
人為道續道謂妙用之道也經術正化非道
不咸又曰正理之道也養生養之政化也在
地為化續謂生則形質不成非上
氣孕育則形質不成非上化生五味續金
木根葉華實酸苦甘淡辛
鹹皆化氣所生隨時而有道生智智通妙用
惟道所生玄
生神中故曰玄生神其
號令也天之在地為木續東方
之化在天為風續風者教
之始天之
地為火續南方
之化在天為濕續應土
為用在地為土續
中

化 央之 在天為燥續應金 在地為金續西方 在天

為寒續應水 在地為水續北方 在天

火為熱所熾金為燥所發水為寒所資土為濕

之所存蓋初因而成立也雖初因之以化卒因

之以敗散尔豈五行之獨有是哉凡因所因而

成立者悉因所因而散落尔按在天為玄至此

與陰陽應象及五運故在天為氣續氣謂風在

行論文重註頗異

地成形土形謂木火 形氣相感而化生萬物矣續

造化生成然天地者萬物之上下也續天覆地

之大紀然 左右者陰陽之道路也續天有六

臨萬物化生左右者陰陽之道 道路也續天有六

無遺略也左右者陰陽之道 道路也續天有六

有五行奉上当歲者為上主司天承歲者為下

主司地不當歲者二氣居右北行轉之二氣居

左南行轉之金木水火運北面正之常左為水

右右為左則左者南行右者北行而反也

火者陰陽之徵兆也左右上下水火 金木者生

成之終始也續木主發生應春為生化之始

息其化常行按此與氣有多少形有盛衰上下

陰陽應象論相出人氣有多少形有盛衰上下

相召而損益彰矣三等多少不同秋也形有盛

衰謂五運之氣有太過不及也由是少多盛曰

衰天地相召而陰陽損益昭然彰著可見矣曰

何謂氣有多少形有盛衰曰陰陽之氣各有多

少故曰三陰三陽續由氣有多少故隨其升降

多少異用註云太陰與正陰太陽與正陽次少

者為少陰次少者為少陽又次為陽明又次為

多少異用註云太陰與正陰太陽與正陽次少

者為少陰次少者為少陽又次為陽明又次為

厥形有盛衰謂五行之治各有太過不及也續

過有餘也不及不足也氣至不足太過迎之氣

至太過不足隨之天地之氣虧盈如此故云形

有盛故其始也有餘而往不足隨之不足而往

衰也有餘從之知迎知隨氣可與期續言虧盈無常

謂甲子子歲也六微旨論曰天氣始於甲地氣始

于子子甲相合命曰歲立此之謂也則始甲子

之歲王伯六十五日所稟之氣當不足也次而

推之終六甲也故有餘已則不足不足已則有

餘亦有歲運非有餘非不足者蓋以同天地之

化也若餘已復餘少已復少則天地之道變常

而災害作苛疾生矣新校正云木運臨卯火運

臨午土運臨四季金運臨酉水運臨子所謂歲

會氣之平也又五常政論云委和之紀上角與

正角同上商與正商同上宮與正宮同上伏明之

紀上商與正商同卑監之紀上宮與正宮同上

角與正角同從革之紀上商與正商同上角與

正角同涸流之紀上宮與正宮同赫曦之紀上

羽與正角同堅成之紀上徵與正商同又六元

正紀論云不及而加同歲會已前諸歲並為正

歲氣之平也今王註以同天之化為非有餘不

足者應天為天符承歲為歲直三合為治續應

非也木運之歲上見厥陰火運之歲上見少陽少陰

土運之歲上見太陽此五者天氣下降如見符運故

之歲上見太陽此五者天氣下降如見符運故

曰應天為天符也承歲謂木運之歲歲當亥卯

火運之歲歲當寅午土運之歲歲當辰戌丑未

金運之歲歲當巳酉水運之歲歲當申子此五

者歲之所直故曰承歲為歲直也三合謂火運

之歲上見少陰年辰臨午土運之歲上見太陽

年辰臨丑未金運之歲上見陽明年辰臨酉此

三者天氣運氣與年辰俱會故云三合為治也

歲治亦曰歲位三合亦為天符六微旨論曰天符歲會曰太乙天符謂天運與歲相會也○詳火運上少陰年辰臨午即戊午歲也土運上太陰年辰臨丑未即己丑己未歲也金運上陽明年辰臨酉即帝曰上下相召奈何鬼臾區曰寒

暑燥濕風火天之陰陽也三陽三陰上奉之續

陽為寒少陽為暑陽明為燥太陰為濕厥陰為風少陰為火皆其元在天故曰天之陰陽也

木火土金水火地之陰陽也生長化收藏下應

之續木初氣火二氣相火三氣土四氣金五氣水終氣以其在地應天故云下應也氣在地

故口地之陰陽按六微旨論曰地理之應六節氣位何如岐伯曰顯明之右君火之位退行一

步相火治之一段即此木火天以陽生陰長地土金水火地之陰陽之義

以陽殺陰藏續生長者天之道藏殺者地之道殺故以陽殺陰藏天地雖高下不同而各有陰陽之運用也詳此與陰陽應象論文重註頗異

茲具陰天有陰陽地亦有陰陽續天有陰故能陽鈔騰是以各有陰陽也陰

能上騰是以各有陰陽也陰故陽中有陰陰中

有陽續易之卦離中虛坎中滿其義象也王註陰陽之氣極則過亢故各兼之經曰寒極

生熱熱極生寒又曰重所以欲知天地之陰陽

陰必陽重陽必陰是也

者應天之氣動而不息故五歲而右遷應地之

氣靜而守位故六朞而環會續天有六氣地有

地地以五位承天蓋以天氣不加君火故也以六加五則五歲而餘一氣故遷一位若以五承

立則常六歲乃備盡天元之氣故六歲而環會
所謂周而復始也地氣左行往而不返天氣東
轉常自火運數五歲已其次氣正當君火之上
法不加臨則右遷君火氣上以臨相火之上故
曰五歲而右遷也由斯動靜上下相臨動靜相
而天地萬物之情變化之機可見矣

召上下相臨陰陽相錯而變由生也續天地之道變化之

微其由是矣孔子曰天地設位而易行乎其中
此之謂也○按五運行論云上下相邁寒暑相
臨氣相得則和不相得則病又云上者右行下
者左行而復會曰上下周紀其有數乎曰天以

天餘而復會曰上下周紀其有數乎曰天以

六為節地以五為制周天氣者六基為一脩終

地紀者五歲為一周續六節謂六氣之分五制

統一年故五歲為一周六年為一脩謂脩歷天

氣周謂周行地位所以地位六君火以名相火
而言五者天氣不臨君火故也

以位續君火在天之右但立名于君位不立

正守位而奉天之命以宣行火令耳以名奉

天故曰君火以名守位稟命故曰相火以位五

六相合而七伯二十氣為一紀凡三十歲千四

伯四十氣凡六十歲而為一周不及太過斯皆

見矣續曆法一氣十五日因而乘之積七伯二

年也經云有餘而往不足收之不足而往有餘

從之故六十年中不及太過斯皆見矣○新校

正云按六節藏象論五曰謂之候至不鬼史區

可為工矣一節即此義也今已具前

曰甲巳之歲土運統之乙庚之歲金運統之丙

辛之歲水運統之丁壬之歲木運統之戊癸之

歲火運統之續天地初分之時陰陽析位之際

政于四方五氣分流散支于十于當是黃氣橫

于甲巳白氣橫于乙庚黑氣橫于丙辛青氣橫

于丁壬赤氣橫于戊癸故甲巳應土運乙庚應

金運丙辛應水運丁壬應木運戊癸應火運

詳運有太過不及平氣甲庚丙壬戊主太過乙

辛丁癸巳主不及大法加此取平氣之法其說

不一具帝曰其于三陰三陽合之奈何曰子午

之歲上見少陰丑未之歲上見太陰寅申之歲

上見少陽卯酉之歲上見陽明辰戌之歲上見

太陽巳亥之歲上見厥陰少陰所謂標也厥陰

所謂終也續標謂上首也終謂當三甲六甲之

為正化正司化令之實子丑寅卯辰巳之厥陰

歲為對化對司化令之虛此其大法也之上風氣主之少陰之上熱氣主之太陰之上

濕氣主之少陽之上相火主之陽明之上燥氣

主之太陽之上寒氣主之所謂本也是謂六元

續三陰三陽為標寒暑燥濕風火為本故云所

謂本也天真元氣分為六化以統坤元生成之

用徵其應相則六化不同本其所生則正丹天

是真元之一氣故曰六元也並天元紀論天之氣經于牛女戌分齡天之氣經于心尾巳分

蒼天之氣經于危室柳鬼素天之氣經于亢氐

昂畢玄天之氣經于張翼婁胃所謂戊己分者

奎璧角軫則天地之門戶也續戊土屬乾己土屬巽遁甲經曰六

戊為天門六已為地戶晨暮占雨以西北東南義取此也雨為土用濕氣生之故此古馬五運

行論帝曰論言天地者萬物之上下左右者陰陽

之道路未知其所謂也論謂天元紀及陰陽應象論已土岐伯

曰所謂上下者歲上下見陰陽之所在也左右

者諸上見厥陰左少陰右太陽見少陰左太陽

右厥陰見太陰左少陽右少陰見少陽左陽明

右太陰見陽明左太陽右少陽見太陽左厥陰

右陽明所謂面北而命其位言其見也面而向北也

也上南也下北也左西也右東也帝曰何謂下岐伯曰厥陰在

上則少陽在下左陽明右太陰少陰在上則陽

明在下左太陽右少陽太陰在上則太陽在下

左厥陰右陽明少陽在上則厥陰在下左少陰

右太陽陽明在上則少陰在下左太陰右厥陰

太陽在上則太陰在下左少陽右少陰所謂面

南而命其位言其見也主歲者位在南故面北而言其左右在下者位

在北故面南而言其左右也上天位也下地位也面南左東也右西也上下異而左右殊也

上下相遘寒暑相臨氣相得則和不相得則病

木火相臨金水相臨水木相臨土火相臨土金相臨為相得也木土相臨土水相臨水火相臨火金相臨為逆亦抑鬱而病生土臨君火相火之類者為

曰相得而病者何也曰以下臨上不當位也以下

臨上謂土臨火火臨木木臨水水臨金金臨土皆為以下臨上不當位也父子之義子為下父

為上以子臨父下亦逆乎間氣何如岐伯曰隨氣所在期于

左右以知應與不應過與不過也曰期之奈何

曰從其氣則和逆其氣則病謂當沉不沉當浮不浮當瀉不瀉當

鈞不鈞當弦不弦當大不大之類也○至真要論云厥陰之至其脉弦少陰之至其脉鈞太陰

之至其脉沉太陽之至大而浮陽明之至短而瀉少陽之至大而和則平至而甚則病

未至而反則病至者病陰陽易者危不當其位者病于

他位也迭移其位者病謂左見右右見左失守其

位者危宮見賊殺之氣尺寸反者死四歲有之

反謂歲當陰在寸尺寸俱反乃謂反也若尺獨然

或寸獨然是不陰陽交者死寅申巳亥丑未辰

應氣非反也

歲當陰在右脉反見左歲當陽在左脉反見右

左右交見是謂交若左獨然或右獨然是不應

氣非交也○愚按黃仲理曰夫運氣應時之交反

脉者謂取其加臨日時以診平人驗其病之死

生于將來非已先立其年以知其氣左右應見

然後乃可以言生死之逆順續經言歲氣備矣

紀論中並帝曰夫子言察陰陽所在而調之論

言人迎與寸口相應若引繩大小齊等命曰平

續寸口主中人迎主外兩者相應俱往俱來若

引繩也小大齊等春夏人迎微大秋冬寸口微

大者命曰平也思按脈陰之所在寸口何如之

所在脈沉不應引繩齊等岐伯曰視歲南北可

知之矣曰碩卒聞之曰北政之歲少陰在泉則

寸口不應木火金水運而北受氣凡氣之在泉

之在泉之氣善則不見唯其左右之氣脈可見

及客主淫勝名之在天之氣其亦然矣厥陰

在泉則右不應續少陰太陰在泉則左不應續

陰在南政之歲少陰司天則寸口不應續

左故天則左不應續亦左諸不應反其診則見矣諸

應反其診則見矣謂諸脈之不應者歲運之當

經候之常也今乃見者其候變也變則不應者

斯應之矣反變也診候曰尺候何如曰北政之

歲三陰在下則寸不應三陰在上則尺不應續

天曰上在南政之歲三陰在天則寸不應三陰

泉曰下在在泉則尺不應左右同續尺不應左右悉故曰

知其要者一言而終不知其要流散無窮此之

謂也續要謂知陰陽所在知則用之不惑不知

其意豈不流散而無窮耶○一至真要論帝曰主歲何如岐伯曰氣

有餘則制已所勝而侮所不勝其不及則已所

不勝侮而乘之已所勝輕而侮之木餘則制土

金氣不爭故木恃其餘而欺侮也又木少金勝

上反侮木以木不及故土妄凌之也四氣率同

侮謂侮慢也侮反受邪寡于畏也受邪謂受已所

已宮觀適他鄉邦外強中乾邪勝真弱寡于敬

畏由是納邪故曰寡于畏也○按六節藏象論

云未至而至此謂太過則薄所不勝而乘所不

勝命曰氣淫至而不至此謂不及則所勝妄行

而所生受病所不勝而薄之命帝曰願聞天道

曰氣迫即此義也五運行論六六之節盛衰何也續經已啓問未敷岐伯曰

上下有位左右有紀續上下謂司天地之氣二

也故少陽之右陽明治之陽明之右太陽治之

太陽之右厥陰治之厥陰之右少陰治之少陰

之右太陰治之太陰之右少陽治之此所謂氣

之標蓋南面而待之也續標末也聖人南面少

陽之上火氣治之中見厥陰續少陽南方火故

厥陰合故陽明之上燥氣治之中見太陰續陽

中見厥陰

明西

方金故上燥氣治之與太陰合故燥氣之下中見太陰

之中見少陰續經曰太陽所至為寒厥陰之上

風氣治之中見少陽少陰之上火氣治之中見

太陽續少陰所至為熱生太陰之上濕氣治之

中見陽明陽明合故濕氣之下中見陽明與所

謂本也本之下中之見也見之下氣之標也續本

謂元氣也本標不同氣應異象續本者應之元

氣別為王標方施其用求之本標本不同求

生形用求之按至真要論云少陽太陰從

之中見法方全本少陰太陽從本從標陽明厥陰不從標本從

乎中故從本者化生于本從標本者有標本之

化從中者以曰其有至而至有至而不至有至

而太過何也續皆謂天之六氣也初之氣起于

次至而分治六十七日立春前十五日餘二三四五終氣

氣有餘也續時至而氣至和平之應此為平歲

當至之期先期而至也乙丑歲氣不足於甲子

歲當至之期後時而至也故曰來氣不及來氣

有餘也言初氣之至期如此歲氣有餘六氣之

至皆先期歲氣不及六氣之至皆後時先時後

至後時先至各差十三日而應也按金匱要

畧云有未至而至有至而不至有至如不去有

至如太過冬至之後得甲子夜半少陽起少陰

之時陽始生天得溫和以未得甲子天因溫和

素問

卷之四

十七

不去以得甲子而天温如盛夏時此曰至而不
為至而太過此亦論氣應之一端也

順否則逆逆則變生變生則病當期為應愆期

是造化不息無止礙也不應有而有應有而不有

常則萬物皆病六微旨論帝曰願聞地理之應

六節氣位何如岐伯曰顯明之右君火之位也

君火之右退行一步相火治之日出謂之顯明

也自春分後六十日有奇斗建卯正至于巳正

治之所謂少陽也君火之位所謂少陰熱之分

之德也少陽居之為温涼不時太陽居之為寒兩間熱
厥陰居之為風温雨生羽虫少陰居之為天下
疵疫以其得位君令宣行故也太陰居之為時
雨火有二位故以君火為六氣之始也相火則
夏至日前後各三十日也少陽居之為熱暴至草萎
天度至此炎熱大行少陽居之為熱暴至草萎
河乾炎亢温化晚布陽明居之為涼氣間發太
陽居之為寒氣間至熱爭米電决陰居之為風
熱大行雨生羽虫少陰居之為大暑炎亢太陰
居之為雲雨雷電退謂南面視之在位之右復
也一步九六十日又八十七刻半餘氣同法
行一步土氣治之續雨之分也即秋分前六十
四之氣也天度至此雲雨大行温蒸乃作少陽
居之為炎熱沸騰雲雨雷電陽明居之為清雨
霧露太陽居之為寒雨害物厥陰居之為暴風
雨摧拉雨生倮虫少陰居之為寒熱氣反用山

云太陰所至為雷霆驟注風位之下金氣承之

烈風則風氣承之義也金承木下其象昭然經

見金位之下火氣承之乘火之上理無妄也經

云陽明所至為散君火之下陰精承之續君火

熱不行蓋為陰精制承其下也諸以所勝之氣

承于下者皆折其標盛此天地造化之大體耳

經云少陰所至為熱生終為寒則陰承之義可

知六元正紀論云水發而雷雪土發而飄驟木

發而毀折金發而清明火發而燠味何氣使然

曰氣有少發有微甚微者當其氣甚者兼其

下徵其下者即此六承之氣也所謂曰何也因亢則

害承乃制制生則化外列盛衰害則敗亂生化

大病愚按王安道曰自顯明之位也右至君火治之

至陰精承之十二句言抑其過也制生則化至亢

則害承乃制二句言有制之常與無制之變也承猶

化大病四句言有制之常與無制之變也承猶

象故曰承雖謂之承而有防之之義存焉亢者

過極也害者雖謂之承而有防之之義存焉亢者

其不亢則承之而巳故雖承而不見既亢則承也

終為平之承斯見矣故後篇厥陰所至為風生

生為熱生者亢也其所為熱生終為寒者制也又水發

而為雷雪土發而為飄驟之類其水發土發者

亢也其雷雪飄驟者制也若然者則造化之常

不能以其亢亦不能以無制焉耳夫前後二篇

黃帝素問

卷之四

三十

亢而防之乎一藏不平所勝平之非既亢而克
 勝之乎姑以心火而言其不亢則腎水雖亢而火
 之所畏亦不過防之而已一或有亢則起而克
 勝之矣餘藏皆然制生則化當併遺四句而弗
 傳寫之誤讀之者求之不遂併遺四句而弗
 取殊不知上二句止言亢而害害而制耳此四
 句乃害與制之外之遺意也苟或遺之則無以
 見經旨之周悉矣制則生化正與下文害則敗
 亂相對辭理俱順則生化者言有所制則六
 氣不至于亢而為平平則萬物生而變化無
 窮矣化為生之盛故生先于化也外列盛衰者
 言六氣分布主治迭為盛衰昭然可見故曰外
 列害則敗敗亂生之化大病者言既亢為害而無所
 制則敗壞乖亂之政行矣敗壞乖亂之政行則
 其變極矣其災甚矣萬物豈有不病者乎生化
 指所生者言謂萬物也以變極而災甚故曰
 大病上生化者言造化之用言下生化以萬物言
 以人論之制則生化猶元氣周流滋營一身凡

五藏六府四肢百骸九竅皆藉焉以為動靜云
 為之主生化大病猶邪氣恣橫正氣耗散凡五
 藏六府四肢百骸九竅舉不能遂其運之常
 也或以害為自害或以承為承藉或以生為自
 無而有化為自化而無或承以承藉或以生為自
 以大病為喻造化之機息此數者皆非也且夫
 人之氣也固亦有亢而自制者苟亢而不能自
 制則湯液針石導引之法以為之助若天地之
 氣其亢而自制者固復于平亢而不制者其孰
 助哉雖然造化之道苟變至于極則亦終必自
 反而復帝曰盛衰何如岐伯曰非其位則邪當
 其常矣帝曰盛衰何如岐伯曰非其位則邪當
 其位則正邪則變甚正則微曰何謂當位曰木
 運臨卯火運臨午土運臨四季金運臨酉水運
 臨子所謂歲會氣之平也
 謂平運主歲也平歲
 謂平運主歲也平歲

之氣物生脉應皆必合期無先後也○木運臨
 卯丁卯歲也火運臨午戊午歲也土運臨四季
 甲辰甲戌巳丑巳未歲也金運臨酉乙酉歲也
 水運臨子丙子歲也內戊午巳丑巳未乙酉又
 為太乙曰非位何如曰歲不與會也
 天符曰土運之歲上見太陰火運之歲上見少陽少
 陰少陽少陰金運之歲上見陽明木運之歲上
 見厥陰水運之歲上見太陽奈何曰天之與會
 也天氣與運氣相逢會也續土運之歲上見太
 陰巳丑巳未也火運之歲上見少陽戌寅戊
 申也上見少陰戊子戊午也金運之歲上見厥
 明乙卯乙酉也木運之歲上見厥陰丁巳丁亥
 也水運之歲上見太陽丙辰丙戌也內巳丑巳
 未戊午乙酉又為太乙天符又按天元正紀論

云太過而同天化者三不及而同天化者亦三
 戊子戊午大徵上臨少陰戊寅戊申大徵上臨
 少陽丙辰丙戌大羽上臨大陽如少商上臨陽明
 丁亥少角上臨厥陰乙卯乙酉少商上臨陽明
 巳丑巳未少宮上臨太陰如是故天元冊曰天
 三臨者太過不及皆曰天符也故天元冊曰天
 符天符歲會何如曰太乙天符之會也是謂三
 合一者
 天會二者歲會三者運會天元紀論曰三合為
 治此之謂也太乙天符詳具天元紀論中並六
 論旨帝曰四時之氣至有早晏高下左右其候
 何如岐伯曰行有逆順至有遲速故太過者化
 先天不及者化後天續氣有餘故化後先
 氣不足故化後曰願聞
 其行何謂也曰春氣西行夏氣北行秋氣東行

冬氣南行續觀萬物生長故春氣始于下秋氣

始于上夏氣始于中冬氣始于標春氣始于左

秋氣始于右冬氣始于後夏氣始于前此四時

正化之常續察物以明故至高之地冬氣常在

至下之地春氣常在續高山之巔盛夏冰雪汚

義足明矣按五常政論云必謹察之帝曰天地

之氣終始奈何岐伯曰數之始起于上而終于

下歲半之前天氣主之歲半之後地氣在之續

註歲半立秋之日也新校正云初氣交司在歲

得云立秋上下交互氣交主之續交互互互也

有二互也大寒前後與立秋前後也歲紀畢矣故曰位

明歲月可知乎所謂氣也續大凡一氣主六十

之位也地氣者以上下體言勝復者以氣交言橫逆者

矣○機按吳草廬運氣考定序曰世之言運氣

者率以每歲大寒節為今年六之氣所終來年

一之氣所始其終始之交隔越一氣不相接續

先于予疑於後見楊子建通神論乃知其論已

天後天卦明之夫風木冬春之交北東之維艮

震也君火春夏之交東南之維震巽也相火正

夏之時正南方之離也濕土夏秋之交西南西之

維坤兌也燥金秋冬之交西北之維兌乾也寒

黃帝素問

卷之四

十四

水正冬之時正北之方坎也此主氣之定布也
 夫地初正氣子中而丑中震也此主氣之定布也
 而卯中離也天前間氣卯中而巳中兌也天中
 正氣巳中而未中乾巽也天後間氣未中而酉
 中坎也地前間氣酉中而亥中艮也地終正氣
 亥中而子中坤也此客氣之加臨者也主氣土
 居二火之始震中坤先二火之序也世以歲氣
 天卦位也始震中坤先二火之序也世以歲氣
 大寒節者似協後天終良始良之文然而非也
 子建以歲氣起冬至者宜契先天始震終坤之
 義子午歲之冬至起寒水而生丑中風木寅申
 未歲之冬至起寒水而生丑中風木寅申歲
 起風木卯酉歲起君火辰戌歲起濕土巳亥歲
 起相火皆肇端于子半六氣相生循環不已豈
 歲問斷于傳承之際哉然則終始乎良者可以
 分主氣所居之位而非可以論客氣所行之序
 也音禮甫于經傳之所已言以補遺闕予與之
 乃古今之所未發敢為謂之以拾遺闕予與之說

聚處國學獲觀其書遂為志其卷首又曰天地
 陰陽之運往過來續木火土金水始終始如
 環斯循六氣相生之序也歲氣起于子中盡于
 子中故曰冬至于金三十日然後禪于寒水以
 始冬至燥金三十日而小雪以後禪于寒水以
 日各六十者五而小雪以後禪于寒水以
 燥金丑未之歲始冬至寒水三十日而小雪
 風木以至燥金日各六十日而小雪以後禪于
 日三十復終于寒水寅申以下皆然如是以
 年至十萬年氣序相生而無間非小寒之末無
 所于授大寒之初無所于承隔越一氣不相接
 續而截自大寒為次年初氣之闕而首也此造
 妙內經秘而未發啓玄子闕而未言近代楊子
 建坊推而得之茲說與經不合然極有理謹附
 于此俾學曰余司其事則而行之不合其數何
 者知之

也曰氣用有多少化治有盛衰衰盛多少同其

化也曰頽聞同化何如曰風溫春化同熱曠昏
火夏化同勝與復同燥清煙露秋化同雲雨昏
暝埃長夏化同寒氣霜雪冰冬化同此天地五
運六氣之化更用盛衰之常也曰五運行同天
化者命曰天符予知之矣頽聞同地化者何謂
也曰太過而同天化者三不及而同天化者亦
三太過而同地化者三不及而同地化者亦三
此允二十四歲續六十年申同天地之化者曰
頽聞其所謂也曰甲辰甲戌大宮下加太陰壬

寅壬申大角下加厥陰庚子庚午大商下加陽
明如是者三癸巳癸亥少徵下加少陽辛丑辛
未少羽下加太陽癸卯癸酉少徵下加少陰如
是者三戊子戊午大徵上臨少陰戊寅戊申大
徵上臨少陽丙辰丙戌大羽上臨太陽如是者
三丁巳丁亥少角上臨厥陰乙卯乙酉少商上
臨陽明巳丑巳未少宮上臨太陰如是者三除
此二十四氣則不加不臨也曰加者何謂曰太
過而加同天符不及而加同歲會也曰臨者何

謂曰太過不及皆曰天符而變行有多少病形
有微甚生死有早晏耳帝曰六位之氣盈虛何
如岐伯曰太少異也太者之至徐而常少者暴
而亡續力強而作不能久長曰天地之氣盈虛
何如曰天氣不足地氣隨之地氣不足天氣從
之運居其中而常先也續運謂木火土金水各
主歲者也地氣勝則歲
運上升天氣勝則歲運下降惡所不勝歸所同
和隨運歸從而生其病也續非其位則變
生變生則病作故上
勝則天氣降而下下勝則地氣遷而上續勝謂
多也止

多則自降下多則自遷
多少相移氣之常也勝多少而差其分續多
則遷
降多少則遷降少多少
之應有微有甚之意也微者少差甚者大差甚
則位易氣交易則大變生而病作矣大要曰甚
紀五分微紀七分其差可見此之謂也續以其
分之所以知天地陰陽
過差矣並六元正紀論帝曰其貴賤何如岐伯
曰天符為執法續猶
相輔歲位為行令續猶
方伯太乙天
符為貴人續猶
君主曰邪之中也奈何曰中執法者
其病速而危續執法官人之繩準有
邪僻故病速而危中行令者
其病徐而持續方伯無執法之權故
無速害病但執持而已中貴人者

其病暴而死續義無凌犯故曰位之易也何如

曰君位臣則順臣位君則逆逆則其病近其害

速順則其病遠其害微所謂二火也君位是臣

位居君位故逆也君火居相火是君位居臣位

君臨臣位故順也遠謂里遠近謂里近六微旨

論帝曰何謂太虛曰大氣舉之也續言太虛無

而山住耶大氣謂造化之氣任持太虛者何馮

以太虛不屈地又天長者蓋由造化之氣任持

之也氣化而變不任持之則太虛之氣亦敗壞

耳夫落葉飛空不疾而下為其乘氣故勢不得

速焉凡之有形處地之上者皆有遲速之異及至

持之也然氣有大小不同壞有遲速之異及至

氣不任持則大燥以乾之暑以蒸之風以動之

小之壞一也

濕以潤之寒以堅之火以溫之故風寒在下燥

熱在上濕氣在中火遊行其間寒暑六入故令

虛而化生也地體之中凡有六入曰燥曰暑曰

焉受暑故濕性生焉受風故動性生焉受濕故

潤性生焉受寒故堅性生焉受火故溫性生焉

此天之六氣也今按寒暑六入者以故燥勝則

其燥濕統于風寒火統于暑與熱

地乾暑勝則地熱風勝則地動濕勝則地泥寒

勝則地裂火勝則地固矣續六氣之用帝曰勝

復之動時有常乎氣有必乎岐伯曰時有常位

而氣無必也續雖位有常而發動曰願聞其道

曰初氣終三氣天氣主之勝之常也四氣盡終

氣地氣主之復之常也有勝則復無勝則否曰

復已而勝何如曰勝至則復無常數也衰乃止

耳續勝微則復微故復已而又勝勝甚則復甚

故復已則少有再勝者也假有勝者亦隨微

甚而復之耳然勝復之道雖無常復已而勝不

數至其衰謝則勝復皆自止也復則害此傷生也續有勝無復是復氣已衰衰

不能勝是天真之氣已傷敗也意盡曰復而反病何也曰居非其位不相得

力已衰主不相得怨隨其後唯便是求所謂火

燥熱也續少陽火也陽明焯也少陰

居火位金復其勝則火主勝之火復其勝則水

主勝之餘氣勝復則無主勝之病氣也故又曰

所謂火曰治之奈何曰夫氣之勝也微者隨之

甚者制者氣之復也和者平之暴者奪之皆隨

勝氣安其屈伏無問其數以平為期此其道也

續隨謂隨之安謂順勝氣以和之也制謂制止

平謂平調奪謂奪其勝氣也治此者不以數之

多少但以氣平和為帝曰氣之上下何謂也曰

身半已上其氣三矣天之分也天氣主之身半

已下其氣三矣地之分也地氣主之以名命氣

以氣命處而言其病半所謂天樞也

續身之半

也伸臂指天舒足指地以繩量之正當臍也故
又曰半所謂天樞也天樞正當臍兩傍同身寸
有二寸其氣三三也六氣皆然司天者其氣三
地者其氣三故身半以上三氣中半以下三氣
也以其名言其氣以氣言其處以氣處寒熱而言
其病之形症也如足厥陰氣居足及股脛內側
上行少腹循胸脇足陽明氣在足上行外股前上
腹下項皆過腰橫過臍股後下行入脘貫絡
出外踝之後足小指外側足少陰氣循足及股
脛之內側上行腹脇之前足少陰氣循足及股
氣循脛外側上行腹脇之前足少陰氣循足及股
在首之側此足六經之部主也手厥陰少陰皆
陰氣從心胸橫出循臂內側至中指小指大指
之端手陽明太陽少陽氣並起于中指小指大指

上肩及甲上頭此手六氣之部主也欲知病診
當隨氣所在以言之當陰之分冷病歸之當陽
之分熱病歸之故勝復之作光言病至寒熱者
必依此物理也○按六微旨論云天樞之上天
氣主之天樞之中人氣從之故上勝而下俱病者
以地名之下勝而上俱病者以天名之

未能復抑鬱不暢而無所行進則困于
則窮于拂塞故上勝至則下與俱病下
上與俱病上勝下病地氣鬱也故從地鬱以名
地病下勝上病天氣塞也故從地鬱以名
夫以天下勝者方從天氣順天氣塞也故從地鬱以名
地名者方從天氣順天氣塞也故從地鬱以名
陰在泉上勝而下俱病者是以假如陽明司天少
氣正勝天可逆之故順天之氣方同清也少陰
等司天上下勝同法○六元正氣已論云勝則
天氣降而下下勝則地氣遷而上此之謂也

所謂勝至報氣屈伏而未發也復至則不以天

地異名皆如復氣為法勝至未復而病生以天

則所生無問上勝下勝悉皆依復帝曰天地之

氣何以候之岐伯曰天地之氣勝復之作不形

于診也言平氣及勝復皆以形脉法曰天地之

變無以脉診此之謂也當天地以氣不以位故不

厥陰之至其脉弦實而弦則病不實而微亦病

不端長直亦病不當其少陰之至其脉鈞來盛去衰

如偃帶鈞是謂鈞來不盛去反盛則病來盛去

不能鈞太陰之至其脉沉沉下也按之乃得下

亦沉亦病不當其位少陽之至大而浮浮高也

大諸位脉也大浮甚則病浮而不大亦病大而

不浮亦病不大不浮亦病不當其位亦病不能

大浮陽明之至短而濇往來不利是謂短濇往來

濇甚則病不短不濇亦病不當太陽之至大而

其位亦病位不能短濇亦病長往來遠是謂長亦病不當其位亦病位不

能長大至而和則平不大甚則為平調至而甚

則病弦似張弓弦滑如連珠沈而附骨浮高于

繩皆謂至至而反者病浮反沉應沉反浮應短

而大甚也

黃帝問

皆為氣反常平之候有病乃如此見也至而不

至者病氣位已至而未至者病按曆古法

當年六歲之分當如南北之歲脉象改易而應

陰陽易者危易見之陰位見陽脉陽位見陰脉

是易位而見也二氣交錯故病危○六微旨論

云至而不至者不至來氣不及也未至而

應則順否則逆逆則變生變生則病曰請言其

裏急筋綆縮為支痛為綆戾為脇痛嘔泄利少

陰所至為瘍疹身熱火氣生也為驚惑惡寒戰慄譫

妄為悲妄衄血為語笑太陰所至

為積飲痞膈土氣為穡蒲為中滿霍亂吐不為

重肘腫按之不起也少陽所至為嚏嘔為瘡瘍

為暴注暍瘵暴死陽明所至為浮虛浮腫按之復起為

軌尻陰股膝髀膕胫足病為脇痛皴揭身皮為

軌嚏太陽所至為屈伸不利為腰痛為寢汗中

瘰流泄禁止病之常也六元正紀

頸骸之間頤發于胸

五運六氣內經講論諸方所略其理奧妙未易

造入願發明焉丹溪曰鑿李之初宜須識病機

五音建運之圖

運氣圖附



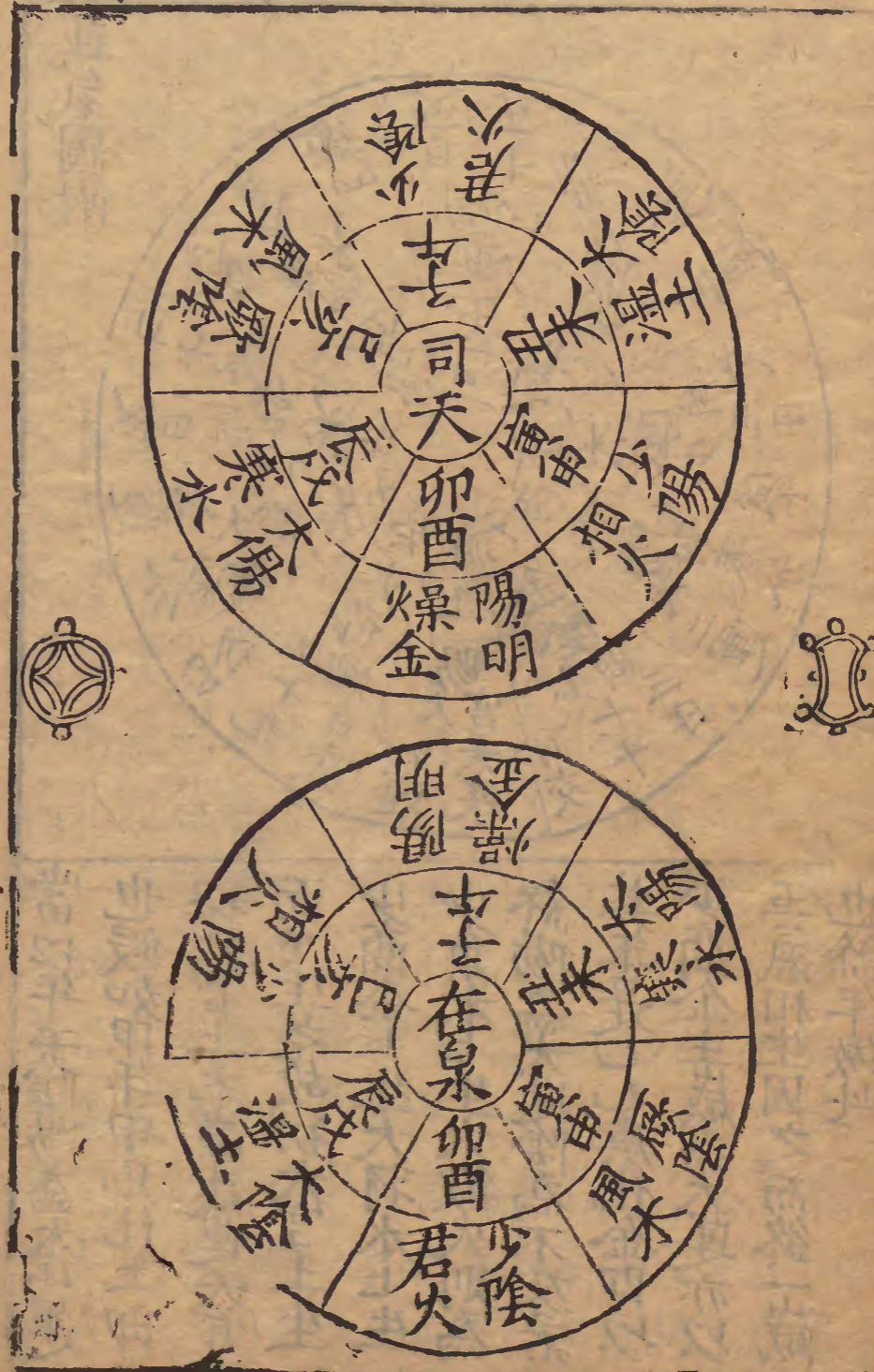
當以年干陰陽為大小運也假如甲年甲巳化土即以大官土主歲建運天宮而下生之故初太宮土生少商金七生大羽水七生少角木七生大徵火則為終陽為太過陰為不及若其年是乙乙庚化金即以少商金主歲為大運亦以五氣相生因之而終一歲也餘年倣此

知變化論人形而處治若使攻于氣運恐流于
 馬宗素之徒而云其生人于其日病屬其經用
 其藥治之類也○又問人之五藏六府外應
 天地司氣司運八風動靜之變人氣應焉豈不
 切當苟不知此為醫未造其理何以調之曰楊
 太受嘗云五運六氣須每日候之記其風雨晦
 明而有應時作病者有伏氣後時而病者有故
 病衝而動者體認純熟久矣自能造其至極○
 王安道曰運氣七篇與素問諸篇自是兩書作
 于二人之手其立意各有主不可混言玉冰
 以為七篇參入素問之中本非素問元文也○
 又運氣之說楮澄嘗議之矣曰大撓作甲子紀
 歲年耳非言病也夫天地五行難預期故疾難預
 而變人嬰斯氣作疾于身氣難驗多乖後人託名
 定氣非人為疾難測推驗多非後人託名
 俞扁弗議淳華弗稽運氣之書豈非後人託名
 于聖哲耶○黃仲理曰南北二政三陰司天在
 泉寸尺不應交反脉圖并面詳運氣圖說出創

五運主圖



司天在泉之圖



六氣客圖



其法當以在泉前一
一位為客之初氣
也假如子午司天
卯酉為在泉前一
位即辰戌太陽寒
水為初氣厥陰風
木為二氣丑未歲
辰戌為在泉前一
位取巳亥厥陰風
水為初氣之類是也

子午歲氣熱化之圖



左六備皆歲氣
加盤箇內銜屬
天天主動客氣
也故一歲而一
遷外盤屬地
主靜主氣也故
常守其位如子
午歲則初氣太
陽加厥陰丑未
陰之類主客相
併而病生于后
歲具而于后

子午歲氣熱化之圖

子午歲氣熱化之圖

子午歲氣熱化之圖

辰戌歲氣寒化之圖

夏 秋



春 冬

丑未歲氣濕化之圖

夏 秋



春 冬

巳亥歲氣風化之圖

夏 秋



春 冬

寅申歲氣火化之圖

夏 秋



春 冬

諸病

卷之四

四

北政不脈之應圖



四卷終

在北而尺在南少陰司
 天兩尺不應少陰在泉
 兩寸不應乃以南為上
 北為下六氣之位則少
 陰在中而厥陰居右太
 陰居左此不可易者故
 少陰主兩尺寸厥陰當
 在右太陰當在左

