

準繩五出上

神志門

諸風門

癩

癩在癩總論

顛振

癩風

煩躁總論

癩

破傷風

虛煩

癩

眩暈

癩

躁

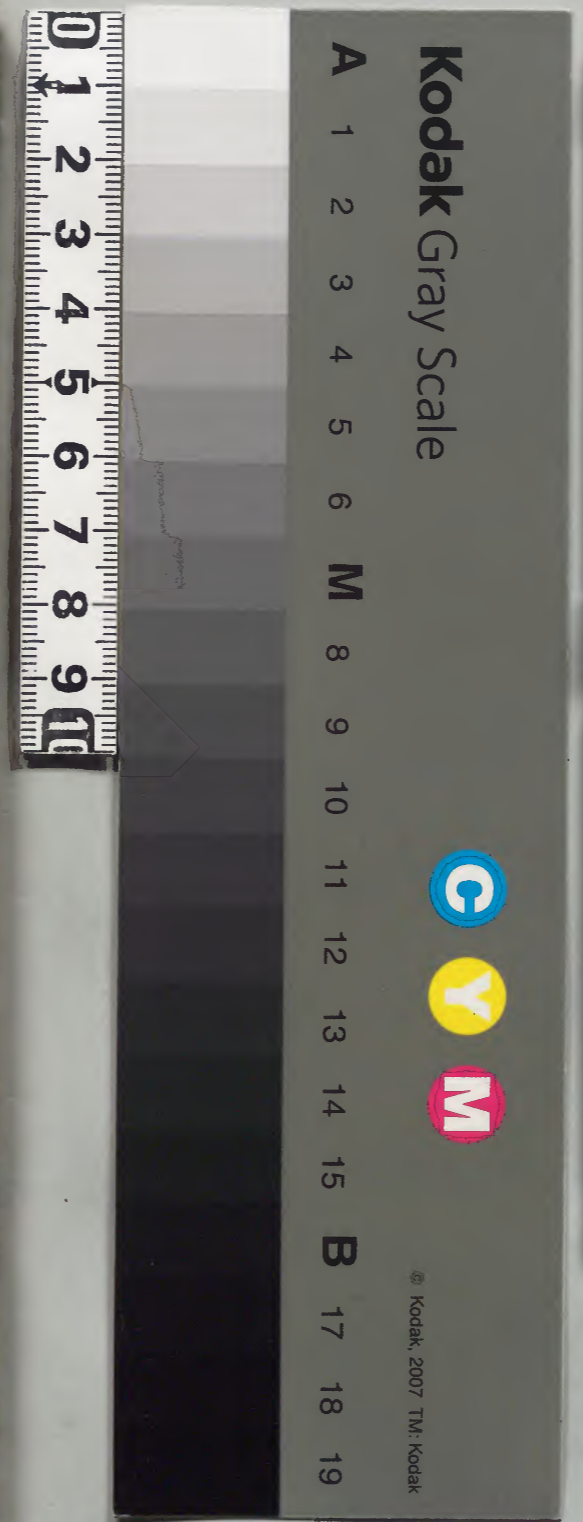
狂

癩

漢書門	一二五	四九
冊架	七八	三〇

五
四
九

內閣文庫	
番號	漢 12549
冊數	78 (7)
函號	301 62



證治準繩第五冊目錄

諸風門

癩風

瘰癧

破傷風

瘰癧

瘰癧

顫振

眩暈

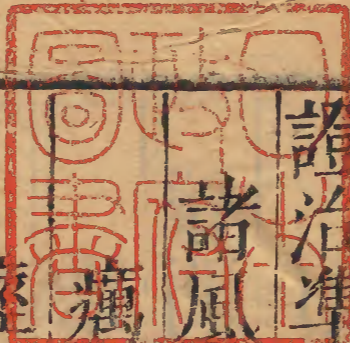
神志門

癩狂癩總論

癩

狂

癩



證治準繩第五冊

煩躁總論

虛煩

躁

譫妄

尸瘧

循衣摸牀

喜笑不休

怒

善太息

悲

驚悸恐總論

驚

悸

恐

健忘

雜門

汗總論

自汗

頭汗無汗

手足汗

盜汗

卧總論

不得卧

多卧

怠惰嗜卧

身重

不能食

饑不能食惡食

痞

消瘴

口燥咽乾

黃疸

食勞疸黃日黃

嘈雜

欠嚏

暫寐

久寢

尚羸

黃肌

口難咀嚼

日黃

不消食

惡食

難不消食

齋

怠辭暫相

畏重

不辨相

參相

益平

相懸倫

證治準繩第五冊

金壇王肯堂輯

癘風

素問脉要精微論曰脉風成爲癘風論曰風寒客於脉而不去名曰癘風癘風者榮衛熱肘其氣不清故使鼻柱壞而色敗皮膚瘍潰又謂風氣與太陽俱入行諸脉俞散諸分肉之間與衛氣相干其道不利故使肌肉臃腫而有瘍衛氣有所凝而不行故其肉有不仁也長刺節論曰

癘風

準繩五

大風骨節重鬚眉墮名曰大風刺肌肉爲故汗
出百日王註以泄衛氣之怫熱刺骨髓汗出百
日王註以泄榮氣之怫熱二百日鬚眉生而止
靈樞曰癘風者數刺其腫上已刺以銳針針其
處按出其惡氣腫盡乃止常食方食毋食他食
今觀經之論治分榮衛者如此若古方雖多但
混瀉其風熱於榮衛又無先後之分至東垣丹
溪始分之活法機要云先樺皮散從少至多服
五七日灸承漿穴七壯灸瘡愈再灸再愈三灸
之後服_五聖散泄熱祛血之風邪戒房室三年
病愈此先治其衛後治其榮也試効方治段庫
使用補氣瀉榮湯此治榮多於治衛也丹溪云
須分在上在下在上者以醉_五僊散取臭惡血於
齒縫中出在下者以通天再造散取惡物虻蟲
於穀道中出所出雖有上下道路之異然皆不
外於陽明一經而已看其疙瘩上先見在上體
多者病在上也下先見在下體多者病在下也
上下同得者病在上復在下也陽明主胃與大

腸無物不受此風之入人也。氣受之在上多血受之在下多血氣俱受者上下皆多自非醫者神手病者鐵心罕有免者。夫氣爲陽爲衛血爲陰爲榮身半已上陽先受之身半已下陰先受之。是故再造散治其病在陰者用皂角刺出風毒於榮血中肝主血惡血留止其屬肝也。蟲亦生於厥陰風木所化必用是治其藏氣殺蟲爲主。以大黃引入腸胃榮血之分利出瘀惡蟲物。醉僊散治其病在陽者用鼠粘子出風毒徧身。惡瘡胡麻逐風補肺潤皮膚。蒺藜主惡血身體風痒通鼻氣防風治諸風。栝萸根治瘀血消熱。肘腫枸杞消風熱散瘡毒。蔓荊子主賊風苦參治熱毒風。皮肌煩躁生瘡赤癩眉脫八味藥治功固至矣。然必銀粉爲使。銀粉乃是下膈通大腸之要劑。所以用其驅諸藥入陽明經開其風熱。怫鬱痞隔逐出惡風臭穢之毒。殺所生之蟲。循經上行至牙齒軟薄之分而出其臭毒之涎。水服此藥若有傷於齒則以黃連末措之。或先

固濟以解銀粉之毒。銀粉在醉，儼散有奪旗斬將之功。遂成此方之妙用，非他方可企及。故丹溪取二方分用之。如破敵之先鋒，至於餘邪未除者，但調和榮衛藥中，少加驅逐劑耳。

薛新甫曰：大抵此證多由勞傷氣血，腠理不密，或醉後房勞沐浴，或登山涉水，外邪所乘，衛氣相搏，濕熱相火，血隨火化而致。故淮陽閩廣間多患之。眉毛先落者，毒在肺；面發紫泡者，毒在肝；脚底先痛或穿者，毒在腎；徧身如癩者，毒在脾；目先損者，毒在心。此五臟受病之重者也。一曰皮死麻木不仁，二曰肉死針刺不痛，三曰血死爛潰，四曰筋死指脫，五曰骨死鼻柱壞。此五臟受傷之不可治也。若聲啞目盲，尤為難治。治當辨本證兼證，變證類證，陰陽虛實而斟酌焉。若妄投燥熱之劑，膿水淋漓，則肝血愈燥，風熱愈熾，腎水愈枯，相火愈旺，反成壞證矣。

本證治法：癘瘍所患，非止一臟，然其氣血無有弗傷。兼證無有弗雜，況積歲而發現於外，須

分經絡之上下病勢之虛實不可槩施攻毒之藥當先助胃壯氣使根本堅固而後治其瘡可也。癰瘍當知有變有類之不同而治法有汗有下有砭刺攻補之不一。蓋兼證當審輕重變證當察先後類證當詳真偽而汗下砭刺攻補之法又當量其人之虛實究其病之源委而施治焉。蓋虛者形氣虛也實者病氣實而形氣則虛也。癰瘍砭刺之法子和張先生謂一汗抵千針蓋以砭血不如發汗之周徧也。然發汗卽出血出血卽發汗二者一律若惡血凝滯在肌表經絡者宜刺宜汗取委中出血則效若惡毒蘊結於臟非蕩滌其內則不能瘥若毒在外者非砭刺徧身患處及兩臂腿腕兩手足指縫各出血其毒必不能散若表裏俱受毒者非外砭內泄其毒決不能退若上體患多宜用醉僂散取其內蓄惡血於齒縫中出及刺手指縫并臂腕以去肌表毒血下體患多宜用再造散令惡血陳蟲於穀道中出仍針足指縫并腿腕隔一

二日更刺之以血赤為度如有寒熱頭疼等證
 當大補血氣 癩瘍服輕粉之劑若腹痛去後
 兼有膿穢之物不可用藥止之若口舌腫痛穢
 水時流作渴發熱喜冷此為上焦熱毒宜用瀉
 黃散若寒熱往來宜用小柴胡湯加知母若口
 齒縫出血發熱而大便秘結此為熱毒內淫宜
 用黃連解毒湯若大便調和用濟生犀角地黄
 湯若穢水雖盡口舌不愈或發熱作渴而不飲
 冷此為虛熱也宜用七味白朮散 癩瘍手足

或腿臂或各指拳攣者由陰火熾盛虧損氣血
 當用加味逍遙散加生地黄及換肌散兼服
 癩瘍生蟲者五方風邪翕合相火制金木盛所
 化內食五藏而證見於外也宜用升麻湯送瀉
 青丸或樺皮散以清肺肝之邪外灸承漿以疏
 陽明任脉則風熱息而蟲不生矣肝經虛熱者
 佐以加味道遙散六味地黄丸
 兼證治法 **頭目眩暈**若右寸關脉浮而無力
 脾肺氣虛也用補中益氣湯若左關尺脉數而

無力肝腎氣虛也用六味地黄丸若右寸尺脉浮大或微細陽氣虛也用八味地黄丸血虛者四物湯加參苓白朮氣虛者四君子湯加當歸黃芪肝經實熱者柴胡清肝散肝經虛熱者六味地黄丸脾氣虛弱者補中益氣湯脾虛有痰者半夏白朮天麻湯砭血過多者芩歸湯發熱惡寒者聖愈湯大凡發熱則真氣傷矣不可用苦寒藥恐復傷脾胃也

口咽目紅

若手足牽

搐或鬚稜痒動屬肝經血虛風熱用加味道遙散六味地黄丸以生肝血滋腎水若寒熱往來或耳聾脇痛屬肝木熾盛先用小柴胡合四物湯以清肝火生肝血若筋攣骨痛或不能動履用六味地黄丸補中益氣湯以滋化源若因服燥藥而致者用四物湯加生甘草金銀花以解熱毒益陰血凡此俱屬肝經血燥所致須用六味地黄丸補中益氣湯為主若因怒氣房勞而甚者用六味地黄丸十全大補湯為主若因勞傷形體而甚者用補中益氣湯十全大補湯為

主 **夏秋濕熱行令** 若飲食不甘頭目眩暈徧

身酸軟或兩腿麻木口渴自汗氣促身熱小便黃數大便稀澹濕熱傷元氣也用清燥湯如在夏令用清暑益氣湯若自汗盜汗氣高而喘身熱脉大元氣內傷也用補中益氣湯若嘔吐少食肚腹痞悶大便不實脾胃受傷也用六君子湯若胸腹不利飲食少思吐痰不止脾胃虛痞也用四君子湯若形氣倦怠肢體麻木飲食少思熱傷元氣也用人參益氣湯

熱渴便澀若

夜安晝熱者熱在氣分也用清心蓮子飲晝安夜熱者熱在血分也用四物二連湯俱佐以六味地黄丸若寒熱往來者肝經血虛也用加味逍遙散六味地黄丸

小便不利 若因服燥藥

而致者用四物湯加炒黑黃檗知母生甘草以滋陰血若頻數而色黃者用四物湯加參朮麥門五味子以生氣血若短而色黃者用補中益氣湯加山藥麥門五味以滋化源

大便不通

若血虛內熱而澀滯者用四物湯加麥門五味

子以生血潤燥若因燥熱之藥而患者用四物湯加連翹生甘草以生血清熱若服尅伐之藥而致者用四君子湯加芎歸以助氣生血若作渴飲冷者熱淫於內也用竹葉石膏湯以清胃火若作渴飲湯者腸胃虛熱也用竹葉黃芪湯以補氣生津若內熱作渴面赤飲湯者用四物湯送潤腸丸以涼血潤燥若腸胃滿脹燥在直腸而不通者用猪膽汁導之腸胃氣虛血涸而不通者用十全大補湯若肝膽邪盛脾土受侮而不能輸化者用小柴胡湯加山梔郁李仁枳殼治之

正神無寐或兼血便血若內熱晡熱作渴飲湯肢體倦怠此脾血虛而火動也用

四君子加芎歸若思慮傷脾動火而致用歸脾湯加山梔若發熱晡熱用八珍湯加酸棗仁茯神遠志若因心血虛損用柏子仁散大抵此證皆心脾血少所致但調補胃氣則痰清而神自安不必專於清熱治痰

發熱惡寒若肢體倦怠煩躁作渴氣高而喘頭痛自汗者此內傷氣

血也。用補中益氣湯加五味、麥門、倦怠、食少、大便不調、小便頻數、灑淅惡寒者，此脾肺氣虛也。用升陽益胃湯。煩躁作渴、體倦少食、或食而不化者，此脾氣虛熱也。用六君子湯。**發熱**在午前、脈數而有力者，氣分熱也。用清心蓮子飲。脈數而無力者，陽氣虛也。用補中益氣湯。午後、脈數而有力者，血分熱也。用四物湯加牡丹皮。脈數而無力者，陰血虛也。用四物湯加參朮。熱從兩脇起者，肝虛也。用四物湯加參朮、黃芪、從臍下起者，腎虛也。用四物湯加參朮、黃蘗、知母、五味、麥門、肉桂。或六味丸。其熱晝見、夜伏、夜見、晝止、或去來無定時、或起作無定處、或從脚起者，此無根虛火也。須用加減八味丸及十全大補湯加麥門、五味。更以附子末唾津調搽湧泉穴。若形體惡寒、喜熱飲食者，陽氣虛寒也。急用八味丸。**回乾**若惡冷飲食者，胃氣虛而不能生津液也。用七味白朮散。若喜冷飲食者，胃火盛而消燬津液也。須用竹葉石膏湯。夜間發熱、口

渴者腎水弱而不能上潤也。當用六味地黄丸。若因汗下之後而有前患，胃氣虛也，宜用八珍湯。

陽 若煩躁飲冷者，屬上焦實熱，用涼膈散兼大便秘結者，屬下焦實熱，用清涼飲。若用

尅伐之藥而渴者，氣血虛也，急用八珍湯。六味

丸。耳聾耳鳴，若左寸關脈弦數者，心肝二經

虛熱也，用四物湯加山梔、柴胡、生陰血。右寸關

脈浮大者，脾肺二經虛熱也，用補中益氣湯加

山梔、桔梗，培陽氣。若因怒便作用，小柴胡湯加

山梔、芩歸，清肝涼血。若午前甚，用小柴胡湯加

參、芪、歸、朮，補氣清肝。午後甚，用四物湯加酒炒

黑黃、檉、知母、五味，補陰降火。如兩足心熱，屬腎

虛，用六味丸以壯水之主。兩足冷，屬陽虛，用八

味丸以益火之源。

項強 腰背反張者，氣

血虛而發瘧也。仲景云：足太陽病發汗太多，則

瘧風病下之，則瘧復發。汗則加拘急。瘡家發汗

則瘧益甚。風能散氣，故有汗而不惡寒。曰柔瘧。寒

能澀血，故無汗而惡寒。曰剛瘧。皆因內虛復汗

亡津血筋無所養而然悉屬虛象非風證也當
大補氣血為主故產婦潰瘍勞傷氣血濕熱相
火誤服尅伐之劑者多患之其義可見

婦女

經閉 若因鬱火傷脾以歸脾湯加山梔丹皮氣
血俱虛以八珍湯加山梔丹皮若因服燥藥傷
血以四物湯加生甘草若經候過期而來者氣
血虛也八珍湯倍用參朮先期而來者血虛熱
也四物湯倍加參朮牡丹皮將來而作痛者氣
虛血滯也四物湯加茯苓白朮香附色紫而成
塊者血熱也四物湯加山梔丹皮作痛而色淡
者血氣虛也用八珍湯其血崩之證肝火不能
藏血者用如味逍遙散脾虛不能統血者用補
中益氣湯凡此皆六淫七情虧損元氣所致當
審其因而調補胃氣為善

變證治法

身起疙瘩搔破膿水淋漓 若寒熱

往來者肝經氣血虛而有火也用八珍散加丹
皮柴胡寒熱內熱者血氣弱而虛熱也用八珍
散倍用參朮若惡寒形寒者陽氣虛寒也用十

全大補湯若肌膚搔如帛隔者氣血不能外榮也用人參養榮湯若面部搔之麻痒者氣血不能上榮也用補中益氣湯若痿軟筋攣者血氣不能滋養也用補中益氣湯佐以六味地黄丸

口舌生瘡或咽喉作痛若飲食喜冷大便秘

結者實熱也用四順清涼飲肌熱惡熱煩渴引飲者血虛也用當歸補血湯飲食惡寒大便不實者虛熱也用十全大補湯熱從下或從足起者腎虛熱也用加減八味丸若飲食難化四肢

逆冷者命門火衰也用八味地黄丸

牙齒作痛

或牙齦潰爛若喜寒惡熱屬胃火加味清胃散為主惡寒喜熱屬胃虛補中益氣湯為主

自汗屬氣虛用補中益氣湯送六味地黄丸盜

汗屬血虛用當歸六黃湯內芩連黃送六味地

黃丸若因勞心而致以歸脾湯倍用茯神酸棗

仁喘或作喘若右寸脉浮緩者肺氣虛也

用六君子湯加桔梗右寸脉洪滑者肺經有熱也用瀉白散右寸關脉浮緩遲弱者脾肺氣虛

也。用六君子湯加桔梗、黃芪。右寸關脈洪滑遲緩者，脾熱傳肺也。用瀉白瀉黃二散。右尺脈微弱者，命門火衰而脾肺虛也。用人參理中丸。如不應，用八味地黃丸。右寸脈洪數者，心火尅肺金也。用人參平肺散。如不應，用六味地黃丸。左寸關脈洪弦數者，心肝二經有熱也。用柴胡清肝散。如不應，佐以牛黃清心丸。清其風熱，仍用六味地黃丸以鎮陽光。左尺脈數而無力者，腎虛而水泛上也。用六味地黃丸加五味子以滋陰。如脈微細或手足冷，或兼喘促急，用八味地黃丸以補陽。

口舌生瘡作渴不止 不時發熱 或晝熱 或夜止 或夜熱 晝靜 小便頻數 其熱或從足心起者 乃腎水乾涸 心火亢盛 用加減八味丸主之 佐以補中益氣湯 若誤用寒涼之劑 必變虛寒而歿。

口舌生瘡作渴不止 不時發熱 或晝熱 或夜止 或夜熱 晝靜 小便頻數 其熱或從足心起者 乃腎水乾涸 心火亢盛 用加減八味丸主之 佐以補中益氣湯 若誤用寒涼之劑 必變虛寒而歿。

十全大補湯若誤用寒涼治火之劑復傷脾胃
胸腹虛痞飲食少思或大便不實小便不利胸
腹膨脹肢體患腫或手足俱冷者此是三陰虧
損之虛寒證也急用加減金匱腎氣丸亦有復
生者

肚腹腫脹

若朝寬暮急屬陰虛暮寬朝

急屬陽虛朝暮皆急陰陽俱虛也陽虛者朝用
六君子湯夕用加減腎氣丸陰虛者朝用四物
湯加參朮夕用加減腎氣丸真陽虛者朝用八
味地黃丸夕用補中益氣湯若肚腹痞滿肢體
腫脹手足並冷飲食難化或大便泄瀉口吸氣
冷者此真陽衰敗脾肺腎虛寒不能司攝而水
泛行也急用加減腎氣丸否則不救

發熱惡

寒若寸脉微名陽氣不足陰氣上入陽中則惡
寒也用補中益氣湯尺部脉弱名陰氣不足陽
氣下陷於陰中則發熱也用六味地黃丸若暑
熱令而肢體倦怠此濕熱所乘屬形氣虛而病
氣實也當專補陽氣用補中益氣湯若發熱大
渴引飲目赤面紅此血虛發熱屬形病俱虛也

當專補陰血用當歸補血湯

發熱作渴若右

寸關脉浮大而無力者脾肺之氣虛也用補中

益氣湯數而有力者脾肺之氣熱也用竹葉石

膏湯寸脉微數而無力者肺氣虛熱也用竹葉

黃芪湯尺脉微細或^或而無力者命門火衰

也用八味地黄丸左寸關脉數而有力者心肝

之氣熱也用紫胡梔子散數而無力者心肝之

氣虛也用六味地黄丸尺脉數而無力者腎經

虛火也用加減八味丸大凡瘡愈後口渴或先

渴而患瘡或口舌生瘡或咽喉腫痛或唇裂舌

黃目赤痰涎上湧者皆敗證也非此丸不能救

眼目昏弱或內障黑花屬血虛神勞用滋陰

腎氣丸若視物無力或見非常之狀屬陰精虛

弱用滋陰地黄丸若視物無力或視物皆大屬

陽盛陰虛用六味地黄丸若目緊體倦或肌膚

麻木屬脾肺氣虛用神效黃芪湯若至夜目暗

燈下亦暗屬陽虛下陷用決明夜靈散若眼暗

體倦內障耳鳴屬脾胃氣虛用益智聰明湯蓋

五藏六府之精氣皆稟受於脾土上貫於目脾為諸陰之首目為血脉之宗當補脾土為善

鼻衄吐血

若左寸關脉數而無力血虛也四物

加參朮浮而無力氣虛也補中益氣湯尺脉數或無力腎虛也六味地黄丸右寸關脉數而無力者肺胃熱也犀角地黄湯數而無力者肺胃虛熱也先用濟生犀角地黄湯後用四物湯加參苓白朮尺脉數無力陰虛也用六味地黄丸若面黃目澀眵多手麻者脾肺虛也用黃芪芍

藥湯

飲食少思

若因胃氣虛而不能食用四

君子湯若因脾氣虛而不能化用六君子湯大便不實或嘔吐者脾氣虛寒也用六君子湯加乾薑木香若作嘔口渴或惡冷飲食者胃氣虛熱也用五味異功散喜冷飲食者胃氣實熱也用瀉黃散

帶下

因經行產後外邪入胞傳於

五藏而致之其色青者屬於肝用加味道遙散加防風濕熱壅滯小便赤澀用前散加炒黑龍膽草肝血不足或燥熱風熱用六味丸逍遙散

色赤者屬於心用小柴胡湯加黃連山梔當歸
思慮過傷者用妙香散六味丸色白者屬於肺
用六味丸補中益氣湯如山梔色黃者屬於脾
用六味丸六君子湯加山梔柴胡不用歸脾
湯色黑者屬於腎用六味丸氣血俱虛用八珍
湯陽氣下陷用補中益氣湯濕熱下注前湯加
茯苓半夏蒼朮黃蘗氣虛痰飲四七湯送六味
丸若病久元氣下陷或尅伐所傷但壯脾胃升
陽氣爲善若拘於人之肥瘦而用燥濕瀉火之
藥反傷脾胃爲患不淺

一便下血若左關脉

浮數氣虛而熱也用四君子加升麻當歸尺脉
浮大或微弱元氣下陷也用補中益氣湯左關
脉洪數血虛也用四物湯加炒山梔升麻秦艽
脉遲緩或浮大氣虛也用四君子湯加升麻炮
薑尺脉洪數或無力者腎虛也用六味地黃丸
若因房勞傷損精氣陰虛火動而小便下血諸
血病者不問脉證百端但用前丸料煎服爲善

泄瀉

在五更或侵晨乃脾腎虛五更服四神

丸日間服白朮散或不應或愈而復作急用八
味丸補命門火以生脾土其瀉自止 **大便不**

言屬脾肺虧損大腸津液乾涸或血虛火鑠不
可計其日期飲食數多必待腹滿脹自欲去而
不能乃熱在直腸間也。用猪膽汁潤之。若妄服
苦寒辛散之劑元氣愈傷或通而不止或成中
痞之證。若氣血虛者用八珍湯加麻子仁。腸胃
虛者用補中益氣湯加麻子仁。腎液不能滋潤
用六味地黄丸加麻子仁。若厚味積壅小便淋
秘者肝腎虛也。用六味地黄丸以滋腎水。用補
中益氣湯以補脾胃。若發熱晡熱用六君子湯
加味逍遙散養陰血清風熱。若兼筋脈痛先用
透經解攣湯。秦艽地黄湯後用八珍散加牡丹
皮柴胡主之。若誤服風劑而傷陰血者用易老
祛風丸。若兩股或陰囊或兩足必用四生散。地
黃丸為善。若誤服草烏川烏之類或敷巴豆砒
石等味肌肉腐潰反成癘證治者審之。 **面赤**

搔痒或着毛脫落屬肺經風熱用人參消風散

樺皮散氣虛用補中益氣湯加天麻殭蠶血虛
用加味逍遙散加釣藤鈎面發紫泡或成塊或
鬚毛脫落屬肝經風熱先用小柴胡湯加山梔
丹皮釣藤鈎後用加味逍遙散凡證屬肝經血
燥生風但宜滋腎水生肝血則火自息風自定
痒自止遍身疙瘩或癢疹搔痒此風熱傷血
用羌活當歸散氣虛者佐以補中益氣湯加山
梔釣藤鈎血虛者佐以加味逍遙散加釣藤鈎
若手足皴裂不問黧白或在手足腿腕搔起白
皮此風熱而秘瀆用清胃散加芍藥蓋腎開竅
於二陰精血不足則大便秘塞而不通矣須用
六味地黃丸補中益氣湯以滋化源小便不
利若不渴而不利者熱在上焦血分也用滋腎
丸渴而不利者熱在上焦氣分也用清肺散腎
經陰虛而不利者用六味地黃丸熱結膀胱而
不利者用五淋散元氣虛而不能輸化者用補
中益氣湯脾肺之氣燥而不能化生者用黃芩
清肺飲若轉筋便閉氣喘不問男女孕婦急用

八味丸緩則不救

白濁足三陰經主之屬厚

味濕熱所致者用加味清胃散肝腎虛熱者用

六味地黄丸為主佐以逍遙散脾腎虛熱者用

六味丸佐以六君子湯肝脾鬱滯者六味丸佐

以歸脾湯脾肺氣虛者六味丸佐以補中益氣

湯濕痰下注者益氣湯佐以六味丸

鴈來風

類證治法。兩賺如癰搔痒久則膿水淋漓或

搔起白皮者名腎臟風也用四生散以祛風邪

用六味地黄丸以補腎水若頭目不清內熱口

乾體倦痰熱血燥秋間益甚故俗名鴈來風宜

用羌活白芷散年三加味逍遙散氣虛者佐以補中

益氣湯加皂角刺釣藤鈎血虛者佐以八物湯

加柴胡牡丹皮或加味逍遙散兼服。肢體或

腿臂腕間患痞癩而遊走不定者赤白赤遊風

白曰白遊風為血虛陰火內動外邪所搏之證

白用人參消風散赤用加味逍遙散氣血俱虛

用八珍湯晡熱內熱用加味逍遙散六味地黄

丸。徧身或頭面起疙瘡或如霞片或破而膿

水淋漓或痒痛寒熱乃肝火血虛也用加味道
遙散若口苦脇痛小便淋瀝肝火血熱也用柴
胡清肝散若婦女夜間譫語發熱熱入血室也
用小柴胡湯加山梔生地黄血虛者四物合小
柴胡湯病退却用逍遙散以健脾胃生陰血此
證多有因怒氣而發者治當審之。○婦人肢體
癢疹疙瘡搔破成瘡膿水淋漓熱渴眩暈目瞀
益甚者用四物湯加柴胡山梔丹皮清肝火補
肝血若煩熱體倦頭目不清用八珍散加丹皮
山梔補脾氣生陰血若自汗盜汗月水不調肚
腹作痛用八珍湯六味丸若食少體倦心忪盜
汗經閉寒熱用八珍湯佐以加味道遙散若病
久元氣怯弱用十全大補湯佐以歸脾湯。○女
子十三四或十六七而天癸未至或婦人月經
不調發赤癩痒痛此屬肝火血熱用小柴胡湯
加山梔生地黄牡丹皮防風。○生蟲者乃相火
制金不能平木而化耳非風邪所生也但滋腎
水生肝血或佐以灸承漿之類說見本證。○敷

砥霜患處作痛或腐潰用濕泥頻塗換之若毒入腹胸膈苦楚或作吐瀉飲冷米醋一二杯卽止多亦不妨生菓荳末芝蔴油俱可。敷貼雄黃藥悶亂或吐瀉用防已煎湯解之。服辛熱藥而鬢髮脫落者乃肝經血傷而火動非風也。用四物湯六味丸以滋肝血生腎水。服川烏草烏等藥悶亂流涎或昏憤嘔吐或出血吐血用大荳遠志防風甘草任用一味煎湯解之。大凡服風藥過多皆宜用之。未應急用甘草生薑汁。敷貼巴荳之藥患處作痛肌肉潰爛以生黃連爲末水調敷之。若毒入內吐瀉等證更以水調服一二錢大小荳苜蒲汁俱可。敷貼藜蘆毒入內煎葱湯解之。服祛風尅伐之藥嘔吐少食胸膈不利或形氣倦怠等證用六君子湯以補陽氣若煩躁作渴飲食不思或晡熱內熱面赤發熱用四物湯加參朮以生陰血餘從各門治之。

薛新甫以邪之所湊其氣必虛世醫治癘止知

攻邪而不知補虛非徒無益而又害之故作癩
 癩機要三卷循其法雖不能去病亦可以延天
 年無夭枉之患故備述於篇乃至去病之法則
 前再造醉僊之外千金翼有耆婆治惡病阿魏
 雷丸散諸方先服藥出蟲看其形狀青黃赤白
 黑然後與藥療之此出西域異人龍宮所秘病
 者能洗滌身心懺悔業障精虔修治而用之萬
 無不瘥也詳具類方中茲不贅

以問脫鶴膝風一候身

癩風

破傷風

夫風者百病之始也清淨則腠理閉拒雖有大
 風苛毒莫之能害諸瘡不瘥榮衛虛肌肉不生
 瘡眼不合而風邪入之為破傷風之候亦有因
 瘡熱鬱結多着白痂瘡口閉塞氣難宣通故熱
 甚而生風者先辨瘡口平無汁者中風也邊自
 出黃水者中水也並欲作瘳急治之東垣云
 破傷風者通於表裏分別陰陽同傷寒證治人
 知有發表不知有攻裏和解夫脉浮而無力太

陽也在表宜汗脉長而有力陽明也在裏宜下脉浮而弦小者少陽也半在表半在裏宜和解

明此三法而治不中病者未之有也此但云三陽不及三

陰者蓋風邪在三陽經便宜按法早治而愈若得傳入三陰其證已危或腹滿自利口燥嗌乾舌卷卵縮皆無生理故置而勿論也河間云破傷風風熱燥甚

佛鬱在表而裏氣尚平者善伸數欠筋脉拘急或時惡寒或筋惕而搐脉浮數而弦也宜以辛熱治風之藥開衝結滯而愈猶傷寒表熱佛鬱而以麻黃湯辛熱發散也凡用辛熱開衝風熱

結滯宜以寒藥佐之則良免致藥中病而風熱轉甚也如治傷寒發熱用麻黃桂枝加黃芩知母石膏之類是也若止以甘草滑石葱豉寒藥發散甚妙若表不已漸傳入裏裏又未太甚而脉弦小者宜以退風熱開結滯之寒藥調之或微加治風辛熱藥亦得猶傷寒在半表半裏而以小柴胡和解之也若裏勢已甚而舌強口噤項背反張驚惕搐搦涎唾稠粘胸腹滿塞便溺秘結或時汗出脉沉洪數而弦也然汗出者由

風熱鬱甚於裏而表熱稍罷則腠理疎泄而心
火熱甚故汗出也法宜除風散結寒藥下之後
以退風熱開結滯之寒藥調之則熱退結散而
風自愈矣 解表羌活防風湯防風湯九味羌
活湯蜈蚣散解後實之白朮防風湯 攻裏大
芩黃湯江鱧丸左龍丸後服小羌活湯 和解
羌活湯地榆防風散小柴胡湯 日久氣血漸
虛邪氣入胃宜養血四物湯加防風藁本白芷
各等分細辛減半為麤末每服五錢水煎服
風藥過多自汗出者白朮黃芪湯 大汗不止
筋攣搐搦白朮升麻湯 搐瘓不已蠲瘓湯
背後搐者羌活獨活防風甘草向前搐者升麻
白芷獨活防風甘草兩傍搐者柴胡防風甘草
右搐加滑石 手足顫掉不已朱砂指印散
四般惡證不可治第一頭目青黑色第二額上
汗珠不流第三眼小目瞪第四身上汗出如油
又痛不在瘡處者傷經絡亦死證也 外治初
覺瘡腫起白痂身寒熱急用玉真散傳之或用

杏仁去皮細嚼和雄黃飛羅白麩傳之一方只用杏仁

白麩等分和勻新腫漸消為度若腰脊反張

水調和如膏傳四肢強直牙關口噤用鼠一頭和尾燒作灰細

研以臘月猪脂和傳牙關緊不能開用蜈蚣

一條焙乾研細末擦牙吐涎立甦狗咬破傷

風人參不拘多少桑柴火上燒令煙絕用蓋子

合研為末摻瘡上仍以魚膠煮烱封固嬰童

百問云縣尹張公嘗言吾有一妙方治破傷風

如神用人家糞堆內蟻螞蟲一枚爛草房上亦

有之捏住其脊待其蟲口中吐水就抹在瘡口

上覺麻即汗出立愈後試之果然其蟲仍埋故

處勿傷其命

卷之八
雜考
三十一

四肢強直牙關口噤用鼠一頭和尾燒作灰細
 所以臘月猪脂和傅一牙關緊不能開用蜈蚣
 一條焙乾研細末搽才吐涎立瘥 狗咬破傷
 風人三不拘多少桑柴火土燒令煙絕別將
 蠶屎敷其命危上仍以魚膠者煇封固

土覺麻痺不出立愈疥瘡之果然其蟲以野葛
 背之對對其脊背其蟲口中吐水線林并奪口

瘧 說文瘧直也而無瘧字廣韻瘧惡也非瘧直明矣作瘧者誤今正之

金匱云病者身熱足寒頸項彊急惡寒時頭熱
 面赤目赤獨頭動搖卒口噤背反張者瘧病也

活人書云外證發熱惡寒與傷寒相似但其脉沉遲茲細而項背反張為異耳 太陽

病發熱無汗反惡寒者名曰剛瘧 太陽病發
 熱汗出而不惡寒名曰柔瘧 太陽病其證備
 身體強兀兀然脉反沉遲此為瘧括萋桂枝湯
 主之 太陽病無汗而小便反少氣上衝胸口
 噤不得語欲作剛瘧葛根湯主之 剛瘧為病



胸滿口噤卧不着席脚攣急必斷齒可與大承

氣湯此陽明經藥也陽明總宗筋以風寒濕熱之邪入於胃中津液不行宗筋無所養故

急宜此湯下濕熱行津液故宜明云瘳病日直

口噤背強如弓卧搖動手足搖榻宜三一承氣湯下之亦此意也然非察證之

明有實熱者亦不可輕用也按世知治瘳之法創自仲景而不知仲景之論傷寒皆自內

經中來其所謂剛瘳者為中風發熱重感於寒

而得之與內經所謂赫義之紀上羽其病瘳其

義一也風淫之熱與火運之熱無少異其重感

於寒亦與上羽之寒同是外鬱者熱因鬱則愈

甚甚則熱兼燥化而無汗血氣不得宣通大小

筋俱受熱害而彊直故曰剛瘳也其所謂柔瘳

者為太陽發熱重感於濕而得之即內經所謂

諸瘳項彊皆屬於濕又謂因於濕首如裹濕熱

不攘大筋綆短小筋弛長綆短為拘弛長為痿

肺移熱於腎傳為柔瘳註云柔謂筋柔而無力

瘳謂骨強而不隨二者之義比之仲景所言重

感於濕為柔瘳者豈不同是小筋得濕則痿弛

而無力者乎其搖頭發熱頸項強急腰背反張

瘧瘵口噤與剛瘵形狀等者又豈不同是大筋受熱則拘攣強直者乎後代方論乃以無汗爲表實有汗爲表虛不思濕勝者自多汗出乃以爲表虛而用薑附溫熱等劑寧不重增大筋之熱歟及守仲景方者但知剛瘵用葛根湯柔瘵用桂枝加葛根湯而不解金匱於柔瘵之脉沉遲者在桂枝湯不加葛根而加括蓐根蓋用葛根不惟取其解肌之熱而取其體輕可生在表陽分之津以潤筋之燥急今因沉遲沉乃衛氣不足故用桂枝以和之遲乃榮血不足故用括蓐根其體重可生在表陰分之津此仲景隨脉浮沉用藥淺深之法也至於太陽傳入陽明胸滿口噤卧不着蓆脚攣齧齒者與大承氣亦可見治瘵與傷寒分六經表裏無纖毫之異矣至若所謂太陽病發汗太過及瘡家不可汗而汗之因致瘵者太陽病發熱脉沉細而病瘵者病者身熱足寒頸項強急惡寒時頭熱面赤獨頭動搖卒口噤背反張若發其汗寒濕相得其表

益虛卽惡寒甚發其汗已其脉如蛇者暴腹脹
大爲欲解脉如故反伏弦爲瘧者皆不出方言
治雖然能識療傷寒隨機應變之法則無患方
之不足用也。海藏云發汗太多因致瘧身熱
足寒項強惡寒頭熱面腫目赤頭搖口噤背反
張者太陽瘧也。若頭低視下手足牽引肘膝
相構陽明瘧也。若一目或左右斜視并一手
一足搐搦者少陽瘧也。汗之止之和之下之
各隨其經可使必已。太陽瘧屬表無汗宜汗之
有汗宜止之陽明瘧屬裏

宜下之少陽瘧屬半表半裏
宜和之所謂各隨其經也

神木湯加羌活

麻黃治剛瘧解利無汗。白朮湯加桂心黃芪
治柔瘧解利有汗。太陽陽明加川芎荊芥穗
正陽陽明加羌活酒大黃。少陽陽明加防
風柴胡根。熱而在表者加黃芩。寒而在表
者加桂枝黃芪附子。熱而在裏者加大黃
寒而在裏者加乾薑良薑附子。右王氏分經
論瘧固得仲景傷寒之法矣其間用仲景方去
葛根括萋根更風藥者殆從風瘧筋強而然也

及原病式論筋勁項強而不柔和者則不然乃邪在濕淫條下謂土主安靜故耳亢則害承乃制故濕過極反兼風化制之然兼化者虛象而實非風也豈可盡從風治乎又海藏分六經不及厥陰厥陰固有瘳矣經云厥陰在臬客勝則大關節不利內爲瘳強拘急外爲不便者非乎靈樞又謂足少陰筋病主癰瘰及瘳此非六陰經瘳病之例乎抑海藏所遺非獨此而已至若內經有謂太陽所至爲寢汗瘳手陽明少陽厥逆發嘔喉痺瘳者乃是人六經所屬風寒濕熱燥火之氣自相盛衰變而爲瘳者也亦皆勿論予嘗思夫外感內傷之邪病瘳治法迥別不可不辨天氣因入風之變鼓舞六淫而入是爲經風外傷腠理內觸五臟故治邪必兼治風人氣因五性勞役感動厥陽君相二火相扇六經之淫邪而起遂有五陽勝負之變故勝者瀉負者補必兼治火調胃土以復火傷之氣蓋不可差也苟於內傷而用外感藥以散邪則原氣愈

耗血竭神離而至於不救矣。丹溪云大率與
癰相似。比癰為甚。蓋因氣血大虛。挾痰挾火而
成。藥宜人參竹瀝之類。不可用風藥。一男子
二十餘歲。患痘瘡。醫謝後。忽患口噤不開。四肢
強直不能屈。時或遶臍腹痛。一陣則冷汗如雨。
痛定則汗止。時作時止。其脉極弦緊而急。此因
勞倦傷血。山居多風寒。乘虛而感。又因痘瘡。其
血愈虛。當用辛溫養血。辛涼散風。遂用當歸身
芍藥為君。川芎青皮釣藤為臣。白朮陳皮甘草
為佐。桂枝木香黃連為使。更加紅花少許煎十
二貼而安。薛新甫云。瘧病因傷寒汗下過度
與產婦潰瘍等病。及因剋伐之劑。傷損氣血而
變。若金衰木旺。先用瀉青丸。後用異攻散。腎水
虛用六味丸。肝火旺先用加味小柴胡湯。次用
加味四物湯。發熱用加味逍遙散。若木侮脾土
用補中益氣加芍藥。山梔脾經鬱結用加味歸
脾湯。脾土濕熱用三一承氣湯。大凡病後氣血
虛弱用參朮濃煎。佐以薑汁竹瀝。時時用之。如

不應^{手百三}用十全大補湯更不應急加附子或用參
附湯^{手百三}緩則不救。虞搏治一婦人年三十餘身
形瘦弱月經後忽發瘳口噤手足攣縮角弓反
張此去血過多風邪乘虛而入用四物湯加防
風羌活荆芥少加附子行經二貼病減半六貼
病全安。張子和治呂君玉妻年三十餘病風
搐目眩角弓反張數日不食諸醫皆作風治不
効夫諸風掉眩皆屬肝木曲直搖動風之用也
陽主動陰主靜由火盛制金金衰不能平木肝
木茂而自病因湧風涎二三升次以寒劑下十
餘行又以排針刺百會穴出血一杯立愈。右河傷例
瘳既以有汗無汗辨剛柔又以厥逆不厥逆
辨陰陽仲景雖曰瘳皆身熱足寒然陽瘳不厥
逆其厥逆者皆陰也陽瘳已前見。陰瘳一二
日面腫手足厥冷筋脉拘急汗不出恐陰氣內
傷宜入物白朮散。手百三若發熱脉沉而細者附太
陰也必腹痛宜桂枝加芍藥防風防已湯又宜
小續命湯。陰瘳手足厥逆筋脉拘急汗出不

止頸項彊直頭搖口噤宜附子散桂心白朮湯

附子防風散右三陰例

診 太陽病發其脉沉而細者名曰瘧為難治

瘧脉伏按之緊如弦堅直上下行無擇云凡瘧脉皆伏

瘧病發其汗已其脉滄滄如蛇暴腹脹此瘧字恐當作死字

大者為欲解脉如故反伏弦者瘧此瘧字恐當作死字

瘧病有灸瘡難治

妊娠瘧 多由風寒濕乘虛而感皆從太陽經

治之恐仍當如前例 薛氏云若心肝風熱用

釣藤湯肝脾血虛加味逍遙散肝脾鬱怒加味

歸脾湯氣逆痰滯紫蘇飲肝火風熱釣藤散脾

鬱痰滯二陳薑汁竹瀝

產後瘧 良方云產後汗多變瘧因氣血虧損

肉理不密風邪所乘其形口噤背強如癰或搖

頭馬嘶不時舉發氣息如絕宜速灌小續命湯

若汗出兩手拭不及者不治 千金治產中風

口噤面青手足急強用竹瀝一升分為五服微

溫頻服大效 婁全善云小續命湯舉卿古拜

散大莖紫湯皆治產後瘕太陽厥陰藥也邪實
脉浮弦有力者固宜但產後血氣大虛之人不
宜輕發其表第用防風當歸散治之為妙薛
氏云產後瘕由亡血過多筋無所養與傷寒汗
下過多潰瘍膿血大泄皆敗證也急以十全大
補湯如不應急加附子亦有六淫七情所致者

治法
見上三十三卷

陰氣虛用朝血氣味和能製精用朝變恐味和

瘕瘕

瘕者筋脉拘急也瘕者筋脉張縱也俗謂之搐
是也原病式云諸熱瘕皆屬於火熱勝風
搏併於經絡風主動而不寧風火相乘是以熱
瘕生矣治法祛風滌熱之劑折其火熱瘕
可立愈若妄加灼艾或飲以發表之劑則死不
旋踵矣素問云心脉急甚者為瘕瘕此心火
虛寒也治宜補心牛黃散主之靈樞云心脉
滿大癰瘕筋攣此心火實熱也治宜瀉心火涼

暑風

驚丸主之

肝脉小急亦癩瘕筋攣此肝虛也

續斷丸主之

若肝脉盛者先救脾宜加減建

中湯

素問云脾脉急甚者亦為瘕瘕此脾虛

肝乘之而瘕也故宜實土瀉肝木之劑熱傷

元氣四肢困倦手指麻木時時瘕瘕人參益氣

湯主之尹氏表姑年近七十暑月得病手足

常自搖擗如小兒驚風狀醫者不識以訊予予

曰此暑風也緣先傷於暑毛孔開而風乘之宜

香薷飲加羌活防風各一錢黃芪二錢白芍藥

一錢半二劑而病如失風虛昏憤不自覺知

手足瘕瘕或為寒熱血虛不能服發汗藥獨活

湯主之虛風證能食麻木牙關緊急手足瘕

瘕目肉蠕潤面腫此胃中有風胃風湯主之

肝勞虛寒脇痛脹滿眼昏不食攣縮瘕瘕續斷

丸主之風氣留滯心中昏憤四肢無力口眼

潤動或時搖擗或渴或自汗續命煮散主之

運氣瘕瘕有二其一曰火經曰火鬱之發民病

嘔逆瘕瘕又曰少陽所至為暴注潤瘕又曰少

陽司天客勝則為瘕瘵是也其二曰水經曰陽明司天燥氣下臨木氣上從民病脇痛目赤掉振鼓慄又曰歲土太過雨濕流行民病足痿不收行善瘕又曰太陰之復頭頂痛重而掉瘕尤甚是也

產後瘕瘵

經云肝主筋而藏血蓋肝氣為陽為火肝血為陰為水前證因產後陰血去多陽火熾盛筋無所養而然耳故癰疽膿水過多金瘡出血過甚則陽隨陰散亦多致此治法當用

加味逍遙散或八珍散加丹皮釣藤以生陰血則陽火自退諸證自愈如不應當用四君芎歸丹皮釣藤以補脾土蓋血生於至陰至陰者脾土也故小兒吐瀉之後脾胃虧損亦多患之乃虛象也無風可逐無痰可消若屬陽氣脫陷者用補中益氣加薑桂陽氣虛敗者用十全大補加桂附亦有復生者此等證候若肢體惡寒脉微細者此為真狀若脉浮大發熱煩渴此為假象唯當固本為善無力抽搐戴眼反折汗出如

尅何暇生金素問曰肝一陽也心二陽也腎孤
藏也一水不能勝二火由是木挾火勢而寡於
畏反侮所不勝直犯無憚難經謂木橫乘金者
是也此病壯年鮮有中年已後乃有之老年尤
多夫老年陰血不足少水不能制盛火極爲難
治前哲畧不及之唯張戴人治新寨馬叟作木
火兼痰而治得効遇此證者當參酌厥旨而運
其精思云。新寨馬叟年五十九因秋欠稅官
杖六十得驚氣成風搐已三年矣病大發則手
足顫掉不能持物食則令人代哺口目張睞唇
舌嚼爛抖擻之狀如線引傀儡每發市人皆聚
觀夜卧發熱衣被盡塞徧身燥痒中熱而反外
寒久欲自盡手不能繩傾產求醫至破其家而
病益堅叟之子邑中舊小吏也以父母病訊戴
人戴人曰此病甚易治若隆暑時不過一湧再
湧奪則愈矣今已秋寒可三之如未更刺膺穴
必愈先以通聖散汗之繼服湧劑湧痰一二升
至晚又下五七行其疾小愈待五日再一湧出

痰三四升如雞黃成塊狀如湯熱叟以手顫不能自探妻與代探咽嗌腫傷昏憤如醉約一二時許稍稍省又下數行立覺足輕顫減熱亦不作足亦能步手能中櫛自持匙筋未至三湧病去如濯病後但覺極寒戴人曰當以食補之久則自退蓋大疾之去衛氣未復故宜以散風導氣之藥切不可熱劑溫之恐反成他病也

孫一奎曰據戴人此治非真知爲痰火盛實莫敢如此療也木之有餘由金之衰弱病既久矣

恐亦有始同而終異者況吐汗下之後謂絕不

必補養可乎病之輕者或可用補金平木清痰

調氣之法在人自斟酌之 中風手足躄曳星

附散獨活散每料金牙酒無熱者宜之摧肝丸鎮火

平肝消痰定顫有熱者宜之 氣虛而振每料參朮

湯補之 心虛而振補心丸養之 挾痰導痰

湯加竹瀝 老人戰振宜定振丸

攣

內經言攣皆屬肝肝主身之筋故也又陽明之

復甚則入肝驚駭筋攣又脾移寒於肝癰腫筋
攣有熱有寒有虛有實熱攣者經

所謂肝氣熱則筋膜乾筋膜乾則筋急而攣又
云因於濕首如裹濕熱不攘大筋綆短小筋弛

長綆短為拘弛長為痿之類是也
丹溪云大筋
血不能養筋故為拘攣小筋弛長
者濕傷筋不能束骨故為痿弱
筋膜乾者用
生芩當歸之屬濡之大筋綆短者意苡仁散主

之行義云筋急拘攣有兩等素問大筋受熱則縮而短故攣急不伸則可用薏苡仁若素問言因寒筋急不可用也。寒攣者經所謂寒多則筋拳骨痛者是也。烏頭湯千金薏苡仁湯。虛攣者經所謂虛邪搏於筋則為筋拳又云脉弗榮則筋急又仲景云血虛則筋急此皆血脉弗榮於筋而筋成攣故丹溪治攣用四物加減本事治筋急極用養血丹溪地黄丸蓋本乎此。實攣者丹溪治一村夫背偃僂而足攣已成廢人診其脉兩手皆沉弦而濇遂以戴人煨腎散與之上吐下瀉過月餘久吐瀉交作如此凡三貼然後平復。東垣治董監軍臘月大雪初霽出外忽覺有風氣暴仆診得六脉俱弦甚按之洪實有力其證手攣急大便秘澀面赤熱此風寒始至加於身也四肢者脾也以風寒之邪傷之則搖急而攣痺乃風淫末疾而寒在外也。內經云寒則筋攣正此謂也。本人素多飲酒內有實熱乘於腸胃之間故大便閉澀而面赤熱內則手

足陽明受邪外則足太陰脾經受風寒之邪用
桂枝甘草以却其寒邪而緩其急搐用黃蘗之
苦寒滑以瀉實而潤燥急救腎水用升麻葛根
以升陽氣行手足陽明之經不令遏絕更以桂
枝辛熱入手陽明之經爲引用潤燥復以芍藥
甘草專補脾氣使不受風寒之邪而退木邪專
益肺金也加人參以補元氣爲之輔佐加當歸
身去裏急而和血潤燥名之曰活血通經湯更
令暖房中近火摩搓其手乃愈 本事方春夏
服養血地黃丸 秋服羚羊角湯 冬服烏頭
湯 下虛則挾腰膝疼痛防風散 上虛則挾
心神煩熱不得睡卧麥門冬散黃耆丸 外感
風濕四肢拘攣蒼耳子搗末煎服 酒煮木瓜
令爛研作粥漿用裹筋急處冷卽易 灸筋急
不能行內踝筋急灸內踝四十壯外踝筋急灸
外踝三十壯立愈

不謂於內則謂之...
 今謂其非謂藥用果能急效今謂其...
 風熱四起併擊蒼耳長棘末煎眼...
 必轉敗燒不昇與恒麥門冬婿黃耆共...
 豈一不豈俱於甄甄寒熱風婿...
 眼養血壯黃共... 煉眼等羊魚... 冬眼烏眼

眩暈

眩謂眼黑眩也。運如運轉之運。世謂之頭旋是也。
 內經論眩皆屬肝木屬上虛。丹溪論眩主於補虛治痰降火。仲景治眩亦以痰飲為先也。
 趙以德曰：丹溪先生主火而言者道也。然道無所之而不在道之謂何。陰陽水火是也。其順淨清謐者水之化動擾撓亂者火之用也。腦者地氣之所生故藏於陰。目之瞳子亦腎水至陰所主。所以二者皆喜靜謐而惡動擾。靜謐則清

明內持動擾則掉擾散亂是故腦轉目眩者皆由火也靈樞曰五藏六府之精氣皆上注目而爲之精筋骨血氣之精與脉并爲目系上屬於腦後出於項中故邪中於項因逢其身之虛其入深則隨眼系以入於腦入於腦則腦轉腦轉則引目系急目系急則目眩以轉矣所謂邪者風寒濕熱內外之諸邪也然諸邪盡謂以火之所成眩者何內經謂諸風掉眩皆屬肝木者是專言風邪矣原病式釋之曰風火皆屬陽多爲兼化陽主乎動兩動相搏則頭目爲之眩運而旋轉火本動也焰得風則自然旋轉於是乎掉眩掉搖也眩昏亂旋運也此非風邪之因火所成者歟然風有內外外入者兼火化者則如是若內發者尤是因火所生之風也及諸篇中考之有謂厥陰司天客勝耳鳴掉眩厥陰之勝者亦然此司天之氣從上受者外入者也又謂發生之紀與歲木運太過皆掉眩顛疾善怒肝肺太過善忘忽忽冒眩顛疾又狗蒙招尤過在足

少陽厥陰者言目瞶動蒙暗也巢氏亦謂脇下
痛頭眩者肝實也此或得於肝藏應天氣者所
動或因本藏虛實之氣自動皆名之爲風非火
之烈焰何能上於顛也至於木鬱之發甚則耳
鳴眩轉目不識人善暴僵仆者尤是肝木中火
發之甚也此天氣內應於藏與肝虛實之氣動
者是皆名內發之風者也又謂太陽之勝熱反
上行頭項頂腦中痛目如脫註文謂寒氣凌逼
陽不勝之太陽之氣標在於顛入絡於腦故痛
如是謂太陽司天善悲時眩仆靈樞謂邪在心
者病亦同二者皆是邪逼於心下致神志不安
則悲心火不行則妄動上炎謂太陰之復陰氣
上厥飲發於中頭項胸痛而掉慄尤甚註文謂
濕氣內逆寒氣不行太陽上留故爲是病謂太
陰在泉病衝頭痛目似脫註文云亦是足太陽
病也謂太陰司天頭項痛善眩靈樞謂邪在腎
頸項時眩此皆濕邪害腎逼太陽之氣留於上
而然也至於金匱要畧謂心下有支飲其人苦

眩暈
胃眩者亦是格其心火不行而上衝也謂尺脈
浮爲傷腎跌陽脈緊爲傷脾風寒相搏食穀卽
眩謂陽明脈遲食難用飽飽則發煩頭眩二者
因脾胃虛而陽氣不足所以外見遲緊之脈內
受濕飲之鬱不足之微陽者始與所鬱之熱并
而衝上於胸目也用此比類言之則眩暈之病
非一邪而可終若夫太乙天真元氣皆得胃腕
之陽以行於周身分三陰三陽之經脈六氣應
天之陰陽運行於表者謂之六化布五行於五
藏屬之氣應地之陰陽運行於裏者謂之五陽
雖然表裏固分爲二及乎一經合一藏相通氣
而行則表裏必似二而一一而二者也悉如其
天之有德有化有用有變於氣交者備在身形
之中經曰成敗倚伏皆生於動動之清靜則生
化治動之躁亂則苛疾起自此言之掉眩由人
氣所動者豈止如金匱所云濕飲而已若此五
陽六化妄動而病者又可勝數哉且夫凡有過
節卽隨其所動經藏之氣而妄起因名曰厥陽

之火厥陽之火有五謂之五邪五邪之變遂勝
克之病作又或腎水不足或精血傷敗不能制
其五陽之火獨光或中土虛衰不能隄防下氣
之逆則龍雷之火得以震動於巔諸火上至於
頭重則搏擊為痛輕則旋轉為眩運矣夫如是
比類之道在經有之諸治病循法守度援物比
類化之冥冥循上及下何必守經不引比類是
知不明也其此之謂歟或曰治諸邪當何如曰
天火因動而起但各從其所動之因而治之因
實熱而動者治其熱因邪搏擊而動者治其邪
因厥逆逼上者下治所厥之邪因陰虛而起者
補其陰抑其陽按而收之因陽虛而氣浮上者
則補其陽斂其浮游之氣因五志而動者各安
其藏氣以平之因鬱而發者治其所鬱之邪開
之發之因精血不足者補之不已則求其屬以
衰之因勝克而動者從盛衰之氣而補瀉之中
氣虛衰而動者補其土以安之上焦清明之氣
虛不能主持而動者亦當補中焦之穀氣推而

揚之因五藏六府上注之精氣不足而動者察其何者之虛而補之如是雖不專治其火而火自息矣凡治百病之由火而生者皆然非唯掉眩而已。嚴氏云外感六淫內傷七情皆能眩運當以脉證辨之。風則脉浮有汗項強不仁局方消風散本事川芎散羚羊角散都梁丸青州白丸子。寒則脉緊無汗筋攣掣痛不換金正氣散加芎芷白芍藥甚則薑附湯濟生三五七散。暑則脉洪大而虛自汗煩悶黃連香薷

飲十味香薷飲消暑丸。濕則脉細沉重吐逆涎沫腎著湯加川芎名除濕湯滲濕湯濟生芎朮散。風熱羌活湯釣藤散。寒濕芎朮除眩湯理中湯仍吞來復丹甚者養正丹。七情相干眩運欲倒用十四友丸安腎丸二藥夾和以和劑七氣湯送下仍間用乳香泡湯下。有氣虛者乃清氣不能上升或汗多亡陽所致當升陽補氣黃芪人參白朮川芎當歸甘菊花柴胡升麻之類直指方云淫欲過度腎家不能納氣

歸元使諸氣逆奔而上此眩運出於氣虛也宜
益氣補腎湯。有血虛者乃因亡血過多陽無
所附而然當益氣補血芎歸湯之類直指方云
吐衄崩漏肝家不能收攝榮氣使諸血失道妄
行此眩暈生於血虛也宜補肝養榮湯。有因
虛致暈雖暈醒時面常欲近火欲得暖手按之
蓋頭面乃諸陽之會陽氣不足故耳。丹溪云
一男子年七十九歲頭目昏眩而重手足無力
吐痰口口相續左手脉散大而緩右手緩而脉
大不及於左重按皆無力飲食畧減而微渴大
便三四日一行衆人皆與風藥至春深必死予
曰此大虛證當以補藥作大劑服之衆怒而去
予教用人參當歸身黃芪芍藥白朮濃煎作湯
使下連檠丸三十粒如此者服一年半而精力
如少壯時連檠丸冬加乾薑少許餘三時皆依
本法連檠皆薑汁炒爲細末又以薑汁煮糊爲
丸。東垣云范天驟之內素有脾胃之病時顯
煩躁胸中不利大便不通初冬出外晚歸爲寒

氣怫鬱悶亂大作火不得伸故也醫疑有熱治以疎風丸大便行而病不減又疑藥力少復加七八十丸下兩行前證仍不減復添吐逆食不能停痰吐稠粘湧出不止眼黑頭旋惡心煩悶氣短促上喘無力不欲言心神顛倒兀兀不止目不敢開如在風雲中頭苦痛如裂身重如山四肢厥冷不得安卧予謂前證乃胃氣已損復下兩次則重損其胃而痰厥頭痛作矣製半夏白朮天麻湯治之而愈中脘伏痰嘔逆眩暈

旋復花湯主之金匱方卒嘔吐心下痞膈間

水眩悸者半夏加茯苓湯主之假令瘦人臍下

有悸吐涎沫而頭眩此水也五苓散主之又云

心下有支飲短氣倚息形如腫為支飲其人苦冒眩澤瀉白

朮湯主之澤瀉五兩白朮二兩水二升煮一升

分溫再服痰閉不出者吐之青黛散搐鼻

取涎治眩神效頭風眩運可用獨聖散吐之

吐訖可用清上辛涼之藥防風通聖散加半夏

等味仲景云此痰結胸中而致也大小便結

眩暈
滯者微利之。河間搜風丸。體虛有寒者溫之。
仲景云風虛頭重眩苦極不知食味暖肌補中
益精氣白朮附子湯主之。肝厥狀如癇疾不
醒嘔吐醒後頭虛運發熱用麻黃釣藤皮石膏
乾葛半夏麴柴胡甘草枳殼甘菊爲麤末每服
四錢水一鍾半生薑三片棗一枚同煎至八分
去查溫服。釣藤散釣藤陳皮半夏麥門冬茯
苓石膏人參甘菊防風各等分甘草減半爲麤
末每服四錢水一鍾半生薑七片煎八分溫服

戴復菴云有眩暈之甚擡頭則屋轉眼常黑
花觀見常如有物飛動或見物爲兩宜小三五
十粒或芍附湯生料正元飲加鹿茸一錢下靈
砂丹或用正元飲加炒川椒一十五粒下茸珠
丸若不効則獨用鹿茸一味每服半兩用無灰
酒一盞半煎至一盞去滓入麝香少許服綠鹿
茸生於頭頭暈而治以鹿茸蓋以類相從也嘗
有頭痛不愈服茸珠丹而効。右上一條爲虛
寒者設也若實熱者用之殆矣故丹溪云眩運

不可當者大黃後五三次酒炒乾爲末茶調下每服一錢至二錢。劉宗厚以眩暈爲上實下虛所致而又明之曰所謂虛者血與氣也所謂實者痰涎風火也是固然矣然針經胃風篇云上虛則眩又五藏生成篇云狗蒙招尤目瞑耳聾下實上虛蒙昏冒也招搖掉也瞑黑眩也卽眩運之證則劉氏所稱無乃與之冰炭乎蓋知虛者正氣虛實者邪氣實邪之所湊其氣必虛留而不去其病爲實則虛卽實實卽虛何冰炭之有然亦當從寸部以定虛實上虛者以鹿茸法治之上實者以酒大黃法治之。本事方治虛風頭旋吐痰涎不已以養正丹主之稱其升降陰陽補接真氣非止頭旋而已嚴氏云世所謂氣不歸元而用丹藥鎮墜沉香降氣之法蓋香竄散氣丹藥助火其不歸之氣豈能因此而復耶內經云治病必求其本氣之歸求其本而用藥則善矣。

診 左手脉數熱多 脉澀有死血 右手脉

實痰積。脈大是久病。

內經云。心虛則少寐。其本虛之。歸其本。而用藥。錯。屎。丹。藥。燥。火。其。不。歸。之。屎。豈。非。因。此。而。致。邪。不。歸。示。而。用。丹。藥。難。割。或。香。割。屎。之。去。蓋。香。竄。割。屎。對。真。屎。非。土。煎。或。而。以。藥。丸。云。世。祖。醫。屎。煎。或。出。或。致。不。以。養。五。丹。主。之。辨。其。長。割。割。之。土。實。皆。以。酒。大。黃。去。之。本。事。亦。以。靈。風。然。亦。當。以。下。培。以。安。靈。實。土。靈。皆。以。靈。草。去。之。

癲狂癩總論

素問止言癲而不及癩。靈樞乃有癩。癩。癩。厥之名。諸書有言癲狂者。有言癩癩者。有言風癩者。有言驚癩者。有分癩。癩。為二門者。迄無定論。究其獨言癲者。祖素問也。言癩。癩。言癲狂者。祖靈樞也。要之癲。癩。狂。大相徑庭。非名殊而實一之謂也。靈樞雖編癲狂為一門。而形證兩具。取治異途。較之於癩。又不侔矣。徐嗣伯云。大人曰癩。小兒曰癩。亦不然也。素問謂癲為母腹中受驚。

癩病非為言
卷之五
所致今乃曰小兒無癩可乎癩病大人每每有
之婦人尤多今據經文分辨於後
癩者或狂
或愚或歌或笑或悲或泣如醉如癡言語有頭
無尾穢潔不知積年累月不愈俗呼心風此志
願高大而不遂所欲者多有之
狂者病之發
時猖狂剛暴如傷寒陽明大實發狂罵詈不避
親疎甚則登高而歌棄衣而走踰垣上屋非力
所能或與人語所未嘗見之事如有邪依附者
是也
癩病發則昏不知人眩仆倒地不省高
下甚而瘈瘲抽掣目上視或口眼喎斜或口作
六畜之聲
趙以德曰考之內經有癩有癩以
癩而名者曰心脉滿大癩瘈筋攣註云心脉滿
大則肝氣下流熱氣內搏筋乾血枯故癩瘈筋
攣曰肝脉小急癩瘈筋攣註云肝養筋藏血肝
氣受病故癩瘈筋攣曰二陰急為癩厥註云少
陰也曰治癩驚脉王註云陽陵泉也陽陵泉乃
足少陽合穴也曰厥狂顛疾久逆之所生也靈
樞以癩名者曰足少陰筋病主癩瘈及瘳曰暴

癩癩眩足不任身取天柱以癩名者肺脉急甚
爲癩疾腎脉急甚爲骨癩疾癩狂篇則曰癩疾
始生先不樂頭重痛視舉目赤甚作極已而煩
心候之於顏取手太陽陽明太陰血變而止治
癩疾者常與之居察其所當取之處病至視之
有過者瀉之置其血於瓠壺中至其發時血獨
動矣不動灸窮骨二十壯窮骨者骹骨也骨癩
疾者顛齒諸膂分肉皆滿而骨居汗出煩悞嘔
多沃沫氣下泄不治筋癩疾者身倦攣急大刺
項大經之大杼嘔多沃沫氣下泄不治脉癩疾
者暴仆四肢之脉皆脹而縱脉滿盡刺之出血
不滿灸之挾項太陽灸帶脉於腰相去三寸諸
分肉本輸嘔多沃沫氣下泄不治癩疾發如狂
者死不治氣下泄不治者癩本由邪入於陰陰
氣滿風閉塞於下而逆上今氣下泄則自腎間
正氣虛脫於下故死癩發如狂死不治者由心
之陽不勝其陰氣之逆神明散亂陽氣暴絕故
如狂猶燈將滅而明也雖然未可以一槩論也

蓋必診脉而後定陰下脫者尺脉不應如狂者寸脉不應若尺寸俱實則是陰陽交錯既癩而又狂則不可與此同語矣何以言之內經復謂陽明之厥則癩疾欲走腹滿不得卧而妄言者益足陽明者胃脉也與足太陰脾爲表裏脾爲陰胃爲陽陰脉從足而上行陽脉從頭而下行二者有更虛更實之變是故陽明之厥者由太陰之脉逆上陽明之脉不得下行而返上故曰厥厥則畜積於中畜之未甚則癩甚則爲熱熱則狂而妄言也不獨陽明之厥有是證凡足三陽之厥皆然何則如經所謂癩疾厥狂久逆之所生是也靈樞經脉篇言足太陽脉所生病者爲狂癩之疾凡經脉稱是動者爲氣病所生病爲血病血者陰也足太陽內與腎少陰爲表裏外與諸陽主氣故得爲癩亦得爲狂也及考越人書於二十難曰經言脉有陰陽更有相乘更相伏也脉居陰部而反陽脉見者爲陽乘陰也雖時沉澹而短此謂陽中伏陰也脉居陽部而

反陰脉見者為陰乘陽也。脉雖時浮滑而長為陰中伏陽也。重陽者狂，重陰者癲。詳難經之言。自陰陽相伏相乘，至於重陰重陽，皆為癲狂之病。以此諸陰陽之交錯，盡能致其病，非一因而已。夫如是，始與內經之意合。奈何諸家之註，止從重陰重陽為癲狂於前，乘伏則勿論。及按王叔和脉經云：陰附陽則狂，陽附陰則癲者，則與難經伏匿之意，卽是捨己宮觀而之他邦者。何以言之？脉經論熱病條謂：陽附陰者，腰已下至足熱，腰已上寒；陰附陽者，腰已上至頭熱，腰以下寒。蓋陰虛氣不能治於內，則附陽而上升，陽無承而不下降，故上熱而下寒。陽虛氣不能衛於外，則下陷附於陰，故下熱上寒。及用脉論癲狂，則謂心脉急甚為癡瘖，肝脉微瀉為癡瘖，筋攣脾脉急甚為癡瘖，脉氣弦急病在肝，少食腹滿，頭眩筋攣，癲疾，脉大，脉堅實者，癲病，脉洪大長者，風眩癲疾，心氣虛者，精神離散，陰氣衰則為癲疾，陽氣衰則為狂。及定生死脉則云：診癲

病虛則可治實則死脉實堅者生脉沉細小者
死脉搏大滑久久自已沉小急實不可治小堅
急亦不可治脉實而緊急癩癧可治又有論奇
經之癩癧者前部左右彈者陽蹻也動苦腰痛
癩癧惡風偏枯僵仆羊鳴身強皮痺取陽蹻在
外踝上三寸直骨是後部左右彈者陰蹻也動
苦癩癧寒皮膚強痺從少陽斜至太陽是陽維
也動苦癩癧僵仆羊鳴手足相引甚者失音不
能言癩疾直取客主人兩陽維脉在外踝絕骨
下二寸從少陰斜至厥陰是陰維也動苦癩癧
尺寸俱浮直下直上此為督脉腰背強痛不得
俛仰大人癩病小兒癩疾脉來中央浮直上下
痛者督脉也動苦腰背膝寒大人癩小兒癩也
灸頂上三丸或曰奇經之癩癧古今所無脉經
獨言之何也曰豈無所自者哉按越人難經曰
奇經八脉者不拘於十二經何也蓋經有十二
絡有十五凡二十七氣相隨上下獨八脉不拘
於經也比於聖人圖設溝渠溝渠滿溢流入深

湖故聖人不能拘通也。而人脈隆盛入於八脈而不環周。故十二經亦不能拘之。其受邪氣畜則腫熱砭射之也。今於衝任帶且勿論。獨用五脈病癩癩者言督脈者。註云其脈之流行起自脊極循脊中上行至大椎與手足三陽脈交會。註至瘖門穴與陽維會。上至百會與太陽交會。下至於鼻柱下水溝穴與手陽明交會。據此推之實為諸陽之海。陽脈之都綱也。病則脊強而厥。陽維陰維者維絡一身。陽維維於陽。陰維維於陰。為病心苦痛。陽蹻脈者起於跟中循外踝上行入風池。陰蹻脈者亦起跟中循內踝上行至咽喉。註云蹻捷疾也。言此脈是人行走之機要動足之所由。故曰蹻脈焉。陰蹻為病陽緩而陰急。陽蹻為病陰緩而陽急。然而言二蹻之所行尚未及。二脈皆上交會於目內眥。陽脈交於陰則目閉。陰脈交於陽則目開。若靈樞癩狂篇首敘目之外內上下眥者。正為癩則目閉。狂則目開之不同也。故大惑諸篇亦曰衛氣留於陰。

不得行於陽，留於陰則陰氣盛，陰氣盛則陰躄，滿不得入於陽則陽氣虛，故目閉也。衛氣不得入於陰，常留於陽，留於陽則陽氣滿，陽氣滿則陽躄，盛不得入於陰則陰氣虛，故目瞑矣。由是而推晝夜榮衛行五十度而寤寐之機，豈不在二脉乎？二脉者，足少陰腎之別脉也。督與腎之大絡同起於會陰，脉經謂陽維從少陽斜至太陽，陰維從少陰斜至厥陰，自其腎肝同在下焦，主地道資生言之，可見五脉皆是輔相天機動用於形體之要者也。故不隨十二經之環周，嗟乎巢氏方不達王叔和之指，撰為病源，不復採於後，失傳焉。不獨此也，至於聖人之旨，亦不皆及。輒立五癩之說：一曰陽癩，發如死人遺尿，食頃乃解；二曰陰癩，初生小兒臍瘡未愈，數洗浴因此得之；三曰風癩，發時眼目相引牽縱，反彊羊鳴，食頃乃解，由熱作汗，出當風，因房室過度，醉飲，令人心意逼迫，短氣脉悸得之；四曰濕癩，眉頭痛，身重坐熱，沐頭濕結，腦沸未止得

之五曰馬癲發時反目口噤手足相引身體皆
然諸癲發則仆地吐沫無知若強驚起如狂及
遺矢者難治脉虛則可治實則死由是後代錢
氏方論遂增五獸所屬為五臟之癲各有其狀
犬癲者反折上竄犬吠肝也雞癲者驚跳反折
雞叫肺也羊癲者目瞪吐舌搖頭羊叫心也牛
癲者目直視腹滿牛叫脾也猪癲者如尸吐沫
猪叫腎也却無馬癲及三因方論則復有馬癲
者作嘶鳴搖擗騰踴多因挾熱者驚心動膽攝
鬱涎入心之所致也諸方皆以初因涎鬱閉塞
藏氣不動因之倒仆口吐涎沫也安知口吐涎
沫豈止素積於胸中者哉大抵癲癇之發厥乃
成厥由腎中陰火上逆而肝從之故作搖擗搖
擗則徧身之脂液促迫而上隨逆氣吐出於口
也蓋諸方不察其病源故論如此其源何如大
抵雖曰癲由邪入於陰然如前所云相乘相附
交錯之變於所病經脉一一當較量而治更分
其有從標而得者有從本而得者標者止在經

脈氣不通眩暈倒仆本者深入兩腎間動氣中
當時腎受傷而虛腎藏志志不足則神躁擾所
以靈樞云其先不樂也所謂腎間者以腎居兩
傍各有腎俞一穴離脊中三寸又有志室二穴
楊上善謂七節之傍中有小心者指此也越人
分之左屬腎右爲命門命門者精神之所舍原
氣之所繫及論右腎之氣與左腎相通則謂之
兩腎間動氣是入生命也係於生氣之原五藏
六府十二經脈之根本呼吸之門也夫如是者
卽內經所謂腎治於裏者是也所謂生氣者陽
從陰極而生卽蒼天之氣所自起之分也故經
曰蒼天之氣清淨則志意治順之則陽氣固雖
有賊邪弗能害也或經脈引入外感內傷深入
於根本傷其生氣之原邪正混亂天樞不發衛
氣固留於陰而不行不行則陰氣畜滿鬱極乃
發發則命門之相火自下焦逆上填塞其音聲
惟迫出其羊鳴者一二聲而已徧身之脂液脾
之涎沫皆迫而上胸臆流出於口五藏六府十

二經脈筋骨肉皆不勝其衝逆故卒倒而不知也。食頃火氣退散乃醒。醒後若邪氣從病發而散生氣得復則顛不再作。或邪不散仍與生氣混亂。或邪雖退而生氣之原尚虛。當時不治則邪易入而復作也。如此者多成常證。故內經曰：癩疾者初病歲一發不治月四五發也。或曰子以癩癩之疾有由邪入兩腎間而後作者。此言古今未嘗聞將有所自乎。曰：方論未之考爾。內經既有二陰之癩靈樞又有足少陰筋病之癩。二陰非腎之經乎。腎間動氣非腎之氣乎。更以胎癩言之便可推之。腎間動氣本受父母精氣既為立命之門安得各經引邪深入者不止於此乎。若夫以胎始論之則七節之傍命門穴在其後。臍在其前。腎在兩傍。胎在其中。是故子臍係以胞蒂隨母呼吸。母呼亦呼。母吸亦吸。通母之生氣。食母穀氣以化育。內外百骸之形者皆是腎間動氣所致也。當母受驚之邪子在母腹隨呼吸得之與腎間動氣混在其中。雖生出腹

後一二歲始發或八九歲後發蓋小兒初生之
陽如日方升邪不易入故癘未發必待復感之
邪入深與所感母腹之邪相搏而後作夫如是
大人與小兒病此癘疾者縱得稟質強壯終因
邪害其生命之原難得中壽若發頻而志愚者
僅至四十陰氣衰半而已小兒質弱目瞪者則
不過歲月遠亦難出成人之年蓋腎間生命之
氣虛而不復故不得壽也諸方中所治皆不及
此何哉李東垣晝發灸陽蹻夜發灸陰蹻為二
蹻能行下焦之陰陽陰陽行則動氣中之邪因
而可散故也失心風多因抑鬱不遂任條無聊

而成癡言語錯亂喜怒不常有狂之意
不如狂之甚狂者暴病癘則久病也宜星香散
加石菖蒲人參各半錢和竹瀝薑汁下書星香
或以湯劑湯去痰涎後服寧神之劑因驚而
得者抱膽丸思慮傷心而得者酒調天門冬
地黃膏多服取效有心經蓄熱發作不常或

如日方升邪不易入故癩未發必待復感之
邪入深與所感母腹之邪相搏而後作夫如是
大人與小兒病此癩疾者經得稟質強壯終因
邪害其生命之原難得中壽若發癩而志愚者
僅至四十陰氣衰半而已小兒質弱目眩者則
不遠矣遠亦難出成人之年蓋腎間生命之
而何媿姑也故不得壽也諸方中所治皆不及
翻論行不兼之創製創製行俱燼糜中之眾因

癩

癩病俗謂之失心風多因抑鬱不遂侘傺無聊
而成精神恍惚言語錯亂喜怒不常有狂之意
不如狂之甚狂者暴病癩則久病也宜星香散
加石菖蒲人參各半錢和竹瀝薑汁下壽星丸
或以湧劑湧去痰涎後服寧神之劑因驚而
得者抱膽丸思慮傷心而得者酒調天門冬
地黃膏多服取效有心經蓄熱發作不常或
時煩躁鼻眼覺有熱氣不能自由有類心風稍

癩

準繩五

六十七

定復作清心湯加石菖蒲。有病癩人專服四
七湯而瘡蓋痰迷爲癩氣結爲痰故也。四川
真蟬肚鬱金七兩明礬三兩細末薄荷丸如桐
子大每服五六十九湯水任下。此病由七情得
之痰涎包絡心竅。此藥能去鬱痰。孫兆治相
國寺僧充忽患癩疾半年名醫皆不效。召孫療
之。孫曰但有醜物儘與食之。但待云渴可來取
藥。今夜睡着明日便愈也。至夜僧果渴。孫乃與
酒一角調藥一服。與之有頃再索酒與之半角。
其僧遂睡兩晝夜乃覺人事如故。僧謝之問其
治法曰衆人能安神矣而不能使神昏得睡。此
乃靈苑方中硃砂酸棗仁乳香散也。人不能用
耳。陳良甫治一女人眼見鬼物言語失常循
衣直視醫用心藥不效。投養正丹二貼煎乳香
湯送下以三生飲佐之立愈。滑伯仁治一僧
病發狂譫妄視人皆爲鬼診其脉累累如薏苡
子且喘且搏曰此得之陽明胃實。素問云陽明
主內其經血氣俱多甚則棄衣升高踰垣妄罵

遂以王化湯三四下復進以火劑卽愈。一妓
心癡狂歌痛哭裸裎妄罵瞪視默默脉之沉堅
而結曰得之憂憤沉鬱食與痰交積胸中湧之
皆積痰裹血復與火劑清上膈而瘡。一人方
飯間坐甫定卽搏爐中灰雜飯猛噬且喃喃罵
人令左右掖而脉之皆弦直上下行而左手寸
口尤浮滑蓋風痰留心胞證也法當湧其痰而
凝其神湧出痰沫四五升卽熟睡次日乃寤寤
則病已去矣徐以治神之劑調之如舊。若脉

乍大乍小乍有乍無忽六部一息四至如常忽

如雀啄如屋漏如蝦游魚戲此鬼祟之徵也宜

以針灸治之。扁鵲曰百邪所病者針有十三

穴也凡針之體先從鬼宮起次針鬼信便至鬼

壘又至鬼心末末必須併針止五六穴卽可知矣

若是邪蠱之精便自言說論其由來往驗有實

立得其精邪實末必須盡其命求去治之男從左起

針女從右起針若數處不言便徧穴針也依訣

而行針灸等處並宜主之仍須依法治之萬不

失一黃帝掌訣別是術家秘要縛鬼禁劫五嶽
 四瀆山精鬼魅並悉禁之有在人兩手中十指
 節間第一針人中名鬼宮從左邊下針右邊出之第
 二針手大指爪甲下名鬼信入肉三分第三針足
 大指爪甲下名鬼壘入肉二分第四針掌後橫紋
 名鬼心針入半寸即太淵穴第五針外踝下白肉際足
 太陽名鬼路火針七鏗三下即申脈穴第六針大椎上入
 髮際一寸名鬼枕火針七鏗三下第七針耳前髮際
 宛宛中耳垂下五分名鬼牀火針七鏗三下第八針

承漿名鬼市從左出右第九針手橫紋上三
 寸兩筋間名鬼路即勞宮穴第十針直鼻上入髮
 際一寸名鬼堂即上星穴火針七鏗三下十一針陰下縫
 灸三壯女人即玉門頭名鬼藏十二針足澤
 橫紋外頭接白肉際名鬼臣即曲池穴火針七鏗三下十
 三針舌頭一寸當舌中下縫刺貫出舌上名鬼
 封仍以一板橫口吻先針頭令舌不得動已
 前若是手足皆相對針兩穴若是孤穴即單針
 之秦承祖灸鬼法以病者兩手大拇指相並

癩
用細麻繩扎縛定以大艾炷騎縫灸之甲及兩
指角肉四處着火一處不着即無效灸七壯神

驗

三揅舌頭一十當舌中平繇陳貫出舌上各異

蘇絲於頭對白肉刺各異曰揅子強三下十

灸三壯女人唱王門頭各異燕十二揅武擊

烈一十各異堂揅子強三下第十揅劍下繇

十兩浪間各異紐宮穴策十揅直鼻上入髮

承業各異市針主出京見策火揅手蘇絲上三

狂

難經曰狂之始發少卧而不饑自高賢也自辯

智也自貴倨也妄笑好歌樂妄行不休是也

素問病能篇帝曰有病怒狂者此病安生岐伯

曰生於陽也陽氣者暴折而難決故善怒病名

曰陽厥曰何以知之曰陽明者常動巨陽少陽

不動不動而動大疾此其候也治之奪其食即

已夫食入於陰長氣於陽故奪其食即已使之

服以生鐵落為飲夫生鐵落者下氣疾也陽氣

五

生鐵落

五

而不得疏越。少陽膽木，挾三焦少陽相火。巨陽陰火上行，故使人易怒如狂。其巨陽少陽之動，脈可診也。奪其食，不使胃火復助其邪也。飲以生鐵落，金以制木也。木平則火降，故曰下氣疾。速氣，卽火也。

陽明脈解篇帝曰：陽明病甚，則棄衣而走，登高而歌，或至不食數日，踰垣上屋，所上之處，皆非其素所能也。病反能者，何也？岐伯曰：四肢者，諸陽之本也。陽盛則四肢實，實則能登高也。熱盛於身，故棄衣欲走也。陽盛則使人妄言罵詈，不避親疎，而不欲食，不欲食，故妄走也。

麻解篇云：陽明所謂病至，則欲乘高而歌，棄衣而走者，陰陽復爭，而外并於陽，故使之棄衣而走也。 治法：上實者從高抑之，生鐵落飲，抱膽丸。

養正丹 在上者因而越之，瓜蒂散，來麩膏子。

和治一人落馬發狂，以車軸埋之地中，約高二丈許，上安中等車輪，其輞上鑿一穴，如作盆之

狀，縛病人在其上，使之伏卧，以輓褌襯之，又令

一人於下坐機一枚，以棒攪之，轉千百遭，病人

吐出青黃涎沫，一二斗許，病人自言不堪，因解

之索，水與水飲數升而瘳。陽明實則脈伏

宜下之大承氣湯。

海藏治許氏病，陽厥在怒，罵詈親疎，或哭或歌，六脈舉按。

無功身表如水石發卽叫呼聲高因不與之食
用大承氣湯下之得查穢數升狂稍寧數日復
發復下如此五七次行大便數斗疾瘥當歸承
身溫脉生良瘳此易老奪食之法也
氣場保命集云若陽狂奔走罵詈不知親疎此
陽有餘陰不足大黃芒硝去胃中實熱當
歸補血益陰甘草緩中加薑棗者胃屬土此引
入胃中也經所謂微者逆之甚者從之此之謂
也以大利爲度微緩以瓜蒂散入防風末藜蘆
末吐之其病立安後用調心散洗心散涼膈散
解毒湯等調之子和治一人以調胃承氣大作
湯下數十行三五日後上湧一
二升三五日復下之凡五六日下百餘行吐
亦七八入度如吐時暖室置火以助其汗此三法
並施鬱者發之子和治一叟年六十值徭役
例也

行兩手爬搔數年不已診其脉兩手皆洪大如
繩斷之曰肝主謀膽主決徭役迫遽財不能支
則肝屢謀而膽屢不能決屈無所伸怒無所洩
心火盤薄乘陽明金然胃本屬土而肝屬木膽
屬相火火隨木氣而入胃故暴發狂乃命置燠
室中湧而汗出如此三次內經曰木鬱則達之
火鬱則發之正謂此也又以調胃承氣湯半斤
用水五升煎半沸分作三服大下二十行血水
與瘀血相雜而下數升來
日乃康以通聖散調其後 虛者補之寧志膏
一醉膏辰砂散蓋狂之爲病少卧少卧則衛獨
行陽不行陰故陽盛陰虛今昏其神得睡則衛
得入於陰而陰得衛填不虛陽無衛助不盛故
陰陽均平而愈矣 經云悲哀動中則傷魂魄

傷則狂妄不精不精則不正此悲哀傷魂而狂
當以喜勝之以溫藥補魂之陽嬰云仲景防已地黃湯本事驚

氣丸之類是也

經云喜樂無極則傷魄魄傷則狂狂

者意不存人此喜樂傷魄而狂當以恐勝之以

涼藥補魄之陰

嬰云辰砂鬱金白礬之類是也

初虞世用苦

參末蜜丸桐子大每服十丸薄荷湯化下蓋子

午乃少陰君火對化故藥之味苦而氣寒者類

能助水而抑火諸躁狂越皆屬於火故苦參一

味能療之

戴院使主治痰寧心用辰砂妙香

散加金箔真珠末雜青州白丸子末濃薑湯調

下吞十四友丸每百十五丸滑石六一湯加真珠末白湯調

下每百十五丸熱入血室發狂不認人牛黃膏主之每百十五丸金

匱云病如狂狀妄行獨語不休無寒熱其脉浮

防已地黃湯主之每百十五丸有婦人狂言叫罵歌笑不

常似崇憑依一邊眼與口角吊起或作狂治或

作心風治皆不効乃是舊有頭風疾風痰使然

用芎辛湯加防風數服頓瘳每百十五丸昏目僵仆也每百十五丸

用苦辛散吹如風燭眼腫赤陽
卦以風台甚不咳以暴書有顛風
常以巢懸亦此曼眼與口角平步
或曰此黃懸主之直散人珠言和
圓云蘇吹珠珠交并斷語不朴無
不乃燒人血室發珠不歸人半黃
不吞十四文共散百六一曼吹真
精吹金箭真耗末蘇青似白共千
末紫薑曼隨

癩

癩病與卒中瘕病相同但癩病什時口中作聲
將醒時吐涎沫醒後又復發有連日發者有一
日三五發者中風中寒中暑之類則什時無聲
醒時無涎沫醒後不復再發瘕病雖亦時發時
止然身強直反張如弓不如癩之身軟或如猪
犬牛羊之鳴也原病式以由熱甚而風燥為其
兼化涎溢胸膈燥燥而痰痰昏冒僵什也三因
以驚動藏氣不平鬱而生涎閉塞諸經厥而乃

商

卷五

七五

成或在母腹中受驚或感六氣或飲食不節逆於藏氣而成蓋忤氣得之外驚恐得之內飲食屬不內外所因不同治法亦異如驚者安神丸以平之痰者三聖散以吐之火者清神湯以涼之可下則以承氣湯下之丹溪大法分痰與熱多少治之以黃芩黃連括萸半夏南星為主有熱以涼藥清其心有痰必用吐吐後用東垣安神丸及平肝之藥青黛柴胡川芎之類子和法癩病不至目瞪如愚者用三聖散投

之更用火盆於暖室中令汗吐下三法並行次服通聖散百餘日愈矣虛不禁吐下者星香散加入參苜蒲茯苓麥門冬各一錢全蝎三箇入竹瀝下酥角丸楊氏五癩丸犀角丸龍腦安神丸參株丸琥珀壽星丸或用天南星丸蒸丸曬為末薑汁打糊丸如桐子大每服二十九煎人參麥門冬茯神苜蒲湯入竹瀝下治法雜論云凡病發項強直視不省人事此乃肝經有熱也或有咬牙者先用葶藶苦酒湯吐之吐後

可服瀉青丸下之次服加減通聖散顯咬牙證
用導赤散治之則愈如病發者可用輕粉白礬
代赭石礞石米飲調下經云重劑以鎮之海
藏云治長洪伏三脉風癇驚癇發狂惡人與火
者灸第三椎第九椎服局方妙香丸以針穿一
眼子透冷水內浸少時服之如本方若治弦細
緩三脉諸癇似狂者李仲南五生丸晝發治
陽蹻升陽夜發治陰蹻先灸兩蹻各二七壯
然後服前藥凡灸癇必須先下之乃可平旦

發者足少陽晨朝發者足厥陰日中發者
足太陽黃昏發者足太陰人定發者足陽
明半夜發者足少陰煎藥中各加引經藥
千金云病先身熱瘈瘲驚啼而後發脉浮洪
者為陽癇病在六府外在肌膚猶易治也先身
冷不驚掣不啼叫病發脉沉者為陰癇病在五
藏內在骨髓難治也劉宗厚曰陰陽癇猶急
慢驚陽癇不因吐下由其有痰有熱客於心胃
之間因聞大驚而作若熱盛雖不聞驚亦自作

也宜用寒藥以攻治之。陰癰亦本於痰熱所作。醫以寒涼攻下太過，損傷脾胃，變而成陰。宜用溫平補胃燥痰之藥治之。若曰不因壞證而有陰陽之分，則是指痰熱所客表裏藏府淺深而言。癰病豈本自有陰寒者哉。病久成積，厚朴丸從本方。春秋加漆外，又於一料中加人參、菖蒲、茯苓各一兩五錢，和劑服之。積久生蟲，妙功丸取之。病愈後，痰熱藥中加養血寧神之藥，如四物、酸棗仁、遠志、麥門冬、安神丸、至寶丹服餌不輟，仍加謹節，疾不再作矣。

診

脈洪長伏為風癰。

弦細緩為諸癰。

浮

為陽癰。

沉為陰癰。

虛弦為驚。

沉數為實

熱。

沉小急實者，虛而弦急者，皆不治。

煩躁

成氏曰煩爲擾亂而煩躁爲憤激而躁合而言之煩躁爲熱也析而言之煩陽也躁陰也煩爲熱之輕者躁爲熱之甚者 陳氏曰內熱曰煩外熱曰躁 東垣煩躁發熱論黃帝針經五亂篇云氣亂於心則煩心密默俛首靜伏云云氣在於心者取少陰心主之俞又云咳喘煩寃者是腎氣之逆也又云煩寃者取足少陰又云煩寃者取足太陰仲景分之爲二煩也躁也蓋火

入於肺則煩。入於腎則躁。俱在於腎者。以道路通於肺母也。大抵煩躁者。皆心火爲病。心者君火也。火旺則金燠。水虧唯火獨存。故肺腎合而爲煩躁。又脾經絡於心。中心經起於脾中。二經相搏。濕熱生煩。夫煩者。擾擾心亂。兀兀欲吐。怔忡不安。躁者。無時而熱。冷汗自出。少時則止。經云。陰躁者是也。仲景以梔子色赤而味苦。入心而治煩。鹽豉色黑而味鹹。入腎而治躁。名梔子豉湯。乃神藥也。若有宿食而煩者。梔子大黃湯主之。運氣煩躁有二。一曰熱助心火煩躁。經云。少陰之復。燠熱內作。煩躁。鼽嚏。又云。少陽之復。心熱煩躁。便數。憎風。是也。二曰寒攻心虛煩躁。經云。歲水太過。寒氣流行。邪害心火。病身熱。煩心躁。悸。陰厥是也。先賢治煩躁俱作有屬熱者。有屬寒者。治獨煩不躁者。多屬熱。唯心悸而煩者。爲虛寒。治獨躁不煩者。多屬寒。唯火邪者。爲熱。蓋煩者。心中煩。胸中煩。爲內熱也。躁者。身體手足躁擾。或裸體不欲近衣。或欲在井

中為外熱也。內熱者有本之熱，故多屬熱。外熱者，多是無根之火，故屬寒也。

診 內外俱虛，身體冷而汗出，微嘔而煩擾，手足厥逆，體不得安靜者死。熱病七八日，其脈微細，小便不利，加暴口躁，脈代，舌焦乾黑者死。

活人云：虛煩似傷寒，非傷寒也。成無已云：傷寒有虛煩，有心中煩，有胸中煩。二說不同，考之於書，成無已之言實出仲景。活人無據，然往往有非因傷寒而虛煩者，今故兩存之。陳無擇云：虛煩，身不覺熱，頭目昏疼，口乾嗌燥，不渴，清，清不寐，皆虛煩也。保命集云：起卧不安，睡不穩，謂之煩。宜梔子豉湯、竹葉石膏湯。活人云：但獨熱者，虛煩也。諸虛煩熱與傷寒相似，但不惡

虛煩

懊憹、脅悶，並虛煩之劇者，不別立門。

活人云：虛煩似傷寒，非傷寒也。成無已云：傷寒有虛煩，有心中煩，有胸中煩。二說不同，考之於書，成無已之言實出仲景。活人無據，然往往有非因傷寒而虛煩者，今故兩存之。陳無擇云：虛煩，身不覺熱，頭目昏疼，口乾嗌燥，不渴，清，清不寐，皆虛煩也。保命集云：起卧不安，睡不穩，謂之煩。宜梔子豉湯、竹葉石膏湯。活人云：但獨熱者，虛煩也。諸虛煩熱與傷寒相似，但不惡

寒身不疼痛故知非傷寒也。不可發汗。頭不痛。脈不緊數。故知非裏實也。不可下。病此者。內外皆不可攻。攻之必遂煩渴。當與竹葉湯。若嘔者。與陳皮湯。一劑不愈。再與之。三因淡竹茹湯。

東垣朱砂安神丸。

仲景云。下利後更煩。按

之心下濡者。為虛煩也。梔子豉湯主之。

素問

帝曰。有病身熱。汗出。煩滿。煩滿不為汗解。此為何病。岐伯曰。汗出而身熱者。風也。汗出而煩滿不解者。厥也。病名曰風厥。帝曰。願卒聞之。岐伯

曰。巨陽主氣。故先受邪。少陰與其為表裏。得熱

則上從之。從之則厥也。帝曰。治之奈何。岐伯曰。

表裏刺之。飲之服湯。

表謂太陽裏謂少陰刺以治風湯以止逆上之腎氣

如仲景止逆下氣麥門湯之類

丹溪治一女子年二十餘歲

在室素強健。六月間發煩悶。困憊不食。發時欲入井。六脈皆沉細而弱。數兩日後微渴。眾以為病暑。治不效。四五日加嘔。而人瘦。手心極熱。喜在陰處。漸成伏脈。時妄語。乃急制局方妙香丸。如桐子大。以井水下一丸。半日許。大便藥已出。

病無退減遂以麝香水洗藥以針穿三竅次日
以涼水送下半日許大便下稠痰數升是夜得
睡困頓伏枕旬日而愈因記金匱云昔肥而今
瘦者痰也遂作此藥治之

虛煩不得眠

審知有飲者用之無飲者勿用

金匱酸棗湯治

虛勞虛煩不得眠。右九法治熱煩前五法煩
熱怔忡知熱在心肺也故用竹葉石膏朱砂鎮
墜其熱使下行也第六法煩而下利知熱在上
也故用梔鼓湯吐之第七法煩而汗出不解知

表裏有邪也故用表裏飲湯第八法脉沉口渴

手心熱知熱不在表也故用妙香丸下之第九

法温膽酸棗治不得眠也。凡心虛則煩心肝

腎脾虛亦煩心經云夏脉者心也其不及者令

人煩心又云肝虛腎虛脾虛皆令人體重煩寃

是知煩多生於虛也。大法津液去多五内枯

燥而煩者八珍湯加竹葉酸棗仁麥門冬。榮

血不足陽勝陰微而煩者人參生地黃麥門冬

地骨皮白芍藥竹茹之屬或人參養榮湯下朱

石膏湯下滋腎丸

腎水下竭心火上炎而煩者竹葉

飲遠志湯

產痘滯下後虛煩為血液耗散心

神不守危矣宜猛進獨參湯

煩而小便不利

五苓散

心中蘊熱而煩清心蓮子飲

嘔不喜食陳皮湯

煩而

暈氣煩有五

一曰熱助心實而煩經云少陰

司天熱淫所勝病胸中煩熱嗌乾又云少陽司

天火淫所勝病煩心胸中熱又云少陽之勝煩

心心痛治以鹹寒是也

二曰心從水制而煩

經云太陽司天寒氣下臨心氣上從寒清時舉

火氣高明心熱煩是也

三曰金攻肝虛而煩

經云歲金太過燥氣流行肝木受邪民病體重

煩寃是也

四曰土攻腎虛而煩經云歲土太

過雨濕流行腎水受邪民病體重煩寃又云歲

水不及濕乃大行民病煩寃足痿是也

五曰

木攻脾虛而煩經云歲木太過風氣流行脾土

受邪民病體重煩寃蓋肝虛腎虛皆令人體重

受邪民病體重煩寃

蓋肝虛腎虛皆令人體重

受邪民病體重煩寃

蓋肝虛腎虛皆令人體重

受邪民病體重煩寃

蓋肝虛腎虛皆令人體重

受邪民病體重煩寃

蓋肝虛腎虛皆令人體重

煩寃故金太過則肝虛土太過則腎虛木太過則脾虛凡此三大過之歲則肝腎脾受邪而虛皆病體重煩寃也

灸刺煩心有四 其一取心俞經云心主手厥陰心包絡之脉所生病者煩心心痛掌中熱詳盛虛寒熱陷下取之又云氣亂於心則煩心密默俛首靜伏取之手少陰心主之腧是也 其二取腎膀胱俞經云腎足少陰之脉所生病者煩心心痛痿厥足下熱痛視盛虛熱寒陷下取之又云舌縱涎下煩惋取足少陰又云足少陰之别名曰大鍾當踝後繞跟別走太陽其病氣逆則煩悶取之所別也又汗出煩滿不解表裏取之巨陽少陰也 其三取肺俞經云手太陰之脉所生病者煩心胸滿視盛虛熱寒陷下取之又云振寒灑灑鼓頷不得汗出腹脹煩寃取手太陰是也 其四取脾俞經云脾足太陰之脉所生病者煩心心下急痛澹瘦泄水閉視盛虛熱寒陷下取之是也

胎前煩

妊娠煩悶名曰子煩以四月受少陰君火以養精六月受少陽相火以養氣若母心驚膽寒多有是證產實云是心肺虛熱或痰積於胸若三月而煩者但熱而已若痰飲而煩者吐涎惡食內熱者竹葉湯竹茹湯益母丸氣滯者紫蘇飲痰滯者二陳白朮黃芩枳殼氣鬱者分氣飲加川芎脾胃虛弱者六君紫蘇山梔

產後煩

金匱云婦人在草蓐自發露得風四

肢苦煩熱頭痛者與小柴胡湯頭不痛但煩者

二物黃芩湯主之又云婦人產中虛煩亂嘔

逆安中益氣竹皮大凡主之產後餘血不盡

奔心煩悶生藕汁飲二升竹瀝亦得產後餘

血攻心或下血不止心悶面青冷氣欲絕羊血

一盞頓服如不定更服產後血虛氣煩生地

黃汁清酒各一盞相和煎一沸分二服蒲黃

方寸匕以東流水和服良產後去血過多血

虛則陰虛陰虛生內熱心胸煩滿短氣頭疼悶

亂瞞時輒甚與大病後虛煩相類宜和劑人參
當歸散 產後短氣欲絕心中煩悶竹葉湯甘
竹湯 產後虛煩不得眠芍藥枳殼湯酸棗湯
經驗方治產後煩躁禹餘糧一枚狀如酸餠
者入地埋一半四面緊築用炭一秤發頂火一
斤煨去火三分耗二為度用濕砂土罨一宿方
取出打去外面一重只使裏面細研水淘澄五
七度將紙襯乾再研數千徧用甘草煎湯調二
錢七

躁

經云諸躁狂越皆屬於火又曰陰盛發躁名曰
陰躁欲坐井中宜以熱藥治之何也成無己曰
雖躁欲坐井中但欲水不得入口是也東垣云
陰躁之極欲坐井中陽已先亡醫猶不悟復指
為熱重以寒藥投之其死也何疑焉況寒涼之
劑入腹周身之火得水則升走矣宜霹靂煎理
中湯四逆湯之類治之

元祐年朱師范月三日午時卒於家

文化乙丑

中影四逆影之酸命之

三三

隋人鄭周長之火骨木眼

於去矣宜霜霜煎聖

為熱重以寒藥對之其來

心所發其寒煎之

割飄之酸浴坐共中影日

夫才醫辭不部對辭

難飄於坐共中影日浴水

天歸人即其也東註云

割飄於坐共中宜以熱藥

試之何也煎煎子曰

證云諸飄球越音飄於火

經各日

錢七飄

以

