

爛柯經

一之三

漢書門			
二	三	五	八
冊	架	函	號

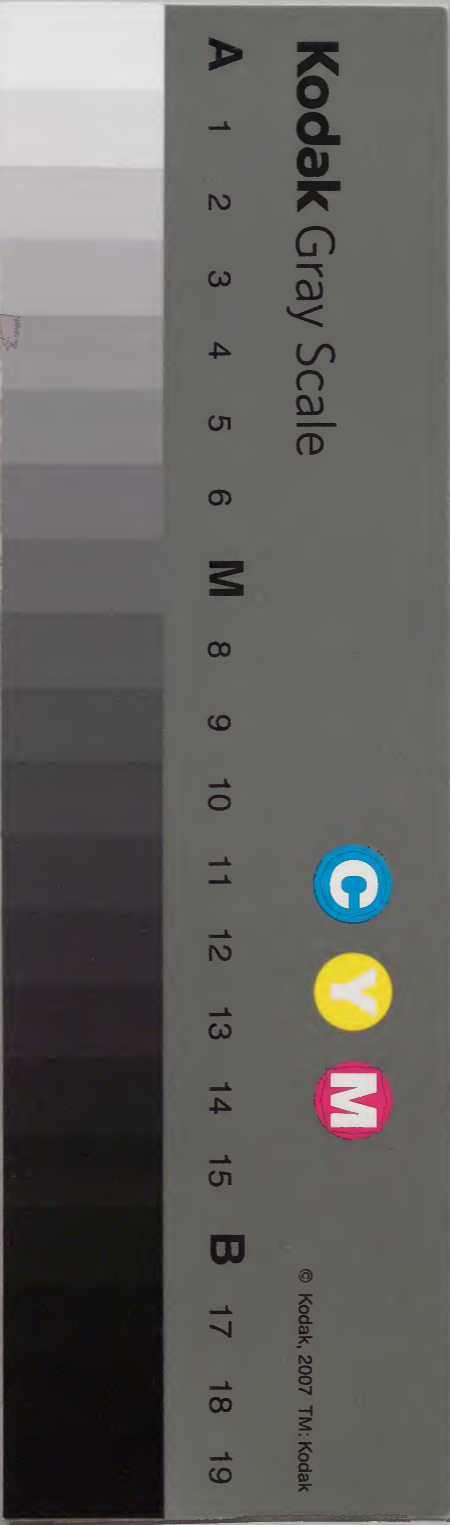


内閣文庫			
三〇六	二六三八	漢	書
函	冊	架	類

藝術  
二ノ三

内閣文庫			
番號	漢	2638	
冊數		( 1 )	
函號	306	222	

306-222



糊などで貼り付けられている部分がめくれない箇所あり

明武宗



陸象山見某日河圖流書中東許

淺草文庫

爛柯經序

纂之爲用。本於古之隱君子。忘情世故者。消遣歲月爾。儒家者流。若皮日休。班固。馬融。柳宗元。張擬。劉仲甫輩。嘗爲之原。爲之旨。爲之賦。爲之序。爲之經。爲之法。三十有二。爲之勢。八十有一。形勝有圖。剖析有注。所以發其旨。趣窮其玄妙。

者。無遺蘊矣。散見於百家傳記。迨遐齡老人。臞仙。廼集爲一編。取石室爛柯之義。合而名之曰。爛柯經。版久而廢。近世士大夫。深於其趣者。往往以不見其全集爲憾。中相劉公奉

璽書。便宜之權。出鎮兩浙。凡利害有關於軍民者。大者驛

爛柯經序  
聞小者立斷。二三年間。政通民和。治用間  
暇。公舊藏有爛柯經善本。鋟梓以廣其  
傳。昔孟子論奕之爲數。小數也。廼柏其  
一事言爾。自經觀之。綱維布置。有攻有  
守。有正有奇。制敵取勝之法。縱橫百出。  
而不窮。實有兵法存焉。張擬以碁經十  
三篇。自比於孫武子兵書。識者韙之。是

固存乎經爾。神而通之。妙用無端。譬之  
雲合鳥散。變在倏忽。有不可揣摩測度  
者。則又存乎人爾。蓋局無定體。勝無常  
形。古之人固有背水而陣。陷之死地而  
卒以取勝者。亦有讀父書不知合變而  
卒以取敗者。是故師乎古而不泥乎古。  
善用古者也。蓋必如珠之走盤。橫斜曲

直惟意所向而不出乎範圍之外斯得  
之矣今天下承平日久民生不見干戈  
而轅門將府膏梁子弟生長帷幄之中  
正孔子所謂飽食終日無所用心苟獲  
此編而究意焉不狃於宴安不荒於驕  
情弘其謀畧長其智慮他日臨陣遇敵  
因此識彼成法具存至於士大夫亦得

以便於省覽觸類而長增益其所未至  
不亦偉哉昔者

黃帝堯舜嘗以此而教丹朱豈無所爲而  
置諸無益之地歟然則公之此舉匪徒  
爲奕者惠也仰體

聖天子居安思危之盛心措

國家於久安長治凡可以容心者何所

不用其極哉用是輒不自揆僭書此以  
爲天下告焉

正德三年戊辰夏五月望前一日

賜進士中順大夫浙江等處提刑按察司  
副使奉

勅總理學政安福歐陽旦序

爛柯經姓氏總範

遐齡 老人 懼仙 編

原奕

皮日休

一問奕之原於或人或人曰堯教丹朱征丹朱作  
爲是信固有其道焉皮子曰夫奕爲藝也彼謀  
旣失我謀先之我智旣虧彼智乘之害也欲利  
其內必先攻外欲取其遠必先攻近詐也勝之  
勢不城池而金湯焉負之勢不兵甲而奔北焉  
勝不讓負大不讓勝爭也存此免彼存彼失此

如蘇秦之合縱陳軫之遊說偽也若然者不害則敗不詐則亡不爭則失不偽則亂是奕之必然也雖奕狄荐出必用吾言焉蓋嘗論之碁之爲用初非人間之事始出於巴邛之橘穆王之墓繼出於石室又見於商山乃仙家樂道養性之具也造端託始於戰國之時若孫武鬼谷孫臏龐涓蘇秦張儀輩各因戰鬪之法顯名當時是其模範想像而託興於碁以敷其義故兵法十三篇碁經亦十三篇其戰鬪場陣之真不少

差殊况碁之布置如兵之先陣而待敵也碁之侵凌如兵之強弱未分形勢鼎峙也碁之用戰如兵之封疆端重而全形勝也碁之取舍如兵之轉戰之後取舍不明患將及矣夫權輿合戰虛實自知審局度情或奇或正皆體其常而生其變也至若有無相生遠近相成強弱相形利害相傾非精於戰鬪者又豈能纖悉以備其情哉以是而觀此誠戰國之諸君子取仙家消磨歲月之物而與夫戰陣之義也詎不然歟

奕肯

班固

北方之人謂棊爲奕局必方正象地則也道必  
正直神明德也棊有白黑陰陽分也駢羅列布  
効天文也四象旣陳行之在人蓋王政或虛設  
像置以自衛護蓋象庖犧網罟之制隄防周起  
障塞漏决有似夏后治水之勢一孔有闕頽壞  
不振有似瓠子汎濫之敗作伏設詐突圍橫行  
田單之奇要危相劫割地取賞蘇張之姿參介  
有勝愬而不誅周文之德逡巡儒行保角依旁

却自補續雖敗不亡繆公之智上有天地之象  
次有帝王之治中有五霸之權下有戰國之事  
覽其得失古今略備

序棊

柳宗元

房生直温與余二弟遊皆好學余病其確也思  
所以休息之者得木局隆其中而規焉其下房  
以直棊二十有四貴者半賤者半貴曰上賤曰  
下咸自第一至十二下者二乃敵一用朱黑以  
別焉房由是取二毫如其第書之旣而抵戲者



二人則視其賤者而賤之貴者而貴之其使之  
擊觸也必先賤者不得已而使貴者則皆慄焉  
昏焉亦鮮克以中其獲也得朱焉則若有餘得  
墨焉則若不足余諦視之以思其始則皆類已  
房子一書而輕重若是遠近其手而先焉非能  
擇其善而朱之否而墨之也然而上焉而上下  
焉而下貴焉而貴賤焉而賤其易彼而敬此遂  
以遠焉然則若世之所以貴賤人者其異房之  
貴賤於茲棊者歟其所謂貴者有敢輕而使之

擊觸者歟其所謂賤者有敢避而使之擊觸者  
歟彼朱而墨者相去千萬且不啻有敢以二敵  
其一者歟余墨者徒也觀其始與末有似棊者  
故序

圍棊賦

馬融

略觀圍棊法於用兵一尺之局為戰鬪場陳聚  
士卒兩敵相當怯者無功貪者先亡常據四道  
守用依傍緣邊遮列往往相望離離馬目連連  
鴈行陣度間置徘徊中央收取死卒無使相迎

大州柯經一卷  
當食不食反受其殃離亂交錯更相度越守規  
不固為所唐突深入貪地殺亡士卒狂攘相救  
先後并沒計功相除以時早訖事留變生拾棊  
欲疾嘗或窘之無今詐出深念遠慮勝乃可必  
也

棊經十三篇

張擬

傳曰飽食終日無所用心不有博奕者乎桓譚  
新論曰世有圍棊之戲或言是兵法之類上者  
遠其䟽張置以會圍困而成得道之勝中者則

務相絕遮要以爭便求利故勝負狐疑須計數  
以定下者則守邊隅趨作罫以自生於小地春  
秋而下代有其人則奕棊之道從來尚矣今取  
勝敗之要分十三篇有與兵法合者亦附于中  
云耳

云耳

類類之要令十三篇首與兵志合注亦指于中  
蘇而于外首其八與奕碁之重資來尚矣今類  
以安于注限中蓋開級計羅以自主并小與春  
蘇而蘇要以羊頭末味姑初其有氣而指

爛柯經十三篇論範

○論局篇第一

局奕枰是也

說文奕圍碁勢也方言曰投傳謂之枰枰皮兵切

天萬物之數從一而起局之路三百六十有一且  
一者生數之主據其極而運四方也三百六十以  
象周天之數

日行遲一歲一周天月行速一月一周天一歲  
凡十二交會合朔千位故周天度數三百有六

十而局取法焉

分而為四隅以象四時隅各九十路以象其日

四隅各九十路四時各九十日

外周七十二路以象其候夫碁三百六十白黑相半以法陰陽

黑白各一百八十陽明而顯故白子陰晦而暗故黑子是定陰陽之義也

局之線道謂之枰

今碁局多以黑平線道金漆漆之

線道之間謂之罫

吳韋曜博奕論曰所志不出一枰之上所務不過方罫之間方目也枰彈也謂絕目也言一枰者每下一子占路也

局方而靜碁圓而動自古及今奕者無同局傳曰日日新故宜用意深而存慮精以求其勝負之由則至其所未至矣

枰字者從木從平

皮音切

王篇曰博局也從木從

平

皮音切

新玉篇云彈也

○得筭篇第二

碁者以正合其勢以權制其敵

儒家謂之權兵家謂之奇碁家謂之行

故筭計定於內而勢成於外

計先處於心勢後布於盤

戰未合而筭勝者得筭多也筭不勝者得筭少也  
戰已合而不知勝負者無筭也兵法曰多筭勝少  
筭不勝而人况於無筭乎由此觀之勝負見矣  
相敵曰戰季靖曰大凡用兵有如奕碁兩敵均

焉一二着失終莫能救况多失之者乎

○權輿篇第三

權輿者奕碁布置務守網格

詩言權輿始也布置其子在守網格之規範而  
也已

光於四隅分定勢子

平上去入分定勢子

然後圻二斜飛下勢子一等

或於三六或於六三下子是也不然則非

立二可以圻三

白圻三路黑不可去其內斷之也

立三可以圻四

黑圻四路白不可入立謂直立其子也

與勢子相望可以圻五

謂如平四四上四四皆有勢子於平十四着乃

是圻五路與勢子相望也

近不必比遠不必乖

比輔也近也乖遠也離也睽也皆也

皆古人之論後學之規舍此改作未之或知

言舍古人之綱格而決勝負之者未之或聞也

書曰事不師古無以克求世又曰磨不有初鮮克

有終

○合戰篇第四

博奕之道貴乎謹嚴之高者在腹

高者遠其踈張有來斯應下者多習邊隅之着

以求生於小地故高者多於腹中取勝諺云強

邊不如弱腹

下者以在邊中者以在角

邊不如角角不如腹邊角雖生得路必促

此碁家之常然法曰寧輸數子勿失一先

輸子雖多猶得外勢則棄之而爭先若據其要  
實之先子雖少亦不可輕棄

擊左則視右攻後則瞻前

欲下一子則遍觀一局

有先而後有後而先

先而後始得先手後失先手後而先者始失先

手後提先手又曰布置邀擊之際自有合當先

後後先之法苟列置失宜則敗矣

兩生勿斷皆活勿連

彼碁兩處皆生雖斷之有何益我碁兩處皆活

何必連而爲一也

闊不可太疏密不可太促與其恋子以求生不若

棄之而取勝

碁之下者多惜其子愛其少而失也必至於多

少衛不舍而况其多乎故善戰者不然矣以利

八爛柯經二卷  
誘之或舍己之子令殺彼貪小利不顧失大則  
墮吾計中孫子所謂將欲奪之必固予之之謂  
也或驅逐困棊使其生則我勢益堅孫子所謂  
屈人之兵而非戰之謂也

與其無事而強行不若因之而自補

強勉強也謂不當行而行於己無益於敵無損  
又或因無事而行則彼疑疑則願顧則必補其  
虛來侵我地故當俟彼先動因而相形乃補我  
地然後侵他境

彼衆我寡先謀其生

勿與敵抗所謂強而避之也

我衆彼寡務張其勢

張吾三軍之勢言取其勝不必專殺孫子所謂  
歸勿遏圍師必闕是也又兵法曰敵強則用智  
敵弱則用勢

善勝者不爭

見老子經

善陣者不戰



見穀梁傳

善戰者不敗善敗者不亂

勝敗者基家之常苟知其敗謹守疆境亦不至乎紛亂奔敗也孫子曰用兵之法中則圍之小則攻之倍則分之敵敗則戰之少則逃之不若則避之此可謂善用基也

大基始以正合終以奇勝

兵法曰當敵爲一正旁出爲一奇是謂迎合奇三之義必也四顧其地牢不可破方可出人不可

意掩人不備昧者不知其害專圖其利深入敵境戰勝相交斷不能連敗不能救雖有智者不能善其後也

凡敵無事而自補者有侵絕之意也

宜謹防之

棄小而不救者有圖大之心也

宜熟察之

随手而下者無謀之人也

強者計先定故下速弱者随手而下皆失先手

不思而應者取敗之道也

應者取其應對之義強者欲以西北用行以詐敵則先於東南急下弱者不思而急應則必也其行矣故取敗

詩云惴惴小心如臨于谷

○虛實篇第五

夫奕碁緒多則勢分

緒若練絲之有頭緒也傳曰兵忌分勢分則難救

強者務隔弱者務多起頭緒然後驅專則擊而逐左則救右使奔走之不暇也

救碁勿逼逼則使彼實而我虛虛則易攻實則難破

實則勿後行宜鬆緩玲瓏以從後行

臨時變通宜勿執一

執一者如守株待兔膠柱鼓瑟變通者謂得利則思害遇害則思利

傳曰見可而進知難而退又曰執中無權猶執一

也

○自知篇第六

夫智者見於未萌愚者暗於成事故知己之害而圖彼之利者勝

不先知己之害者則不能圖彼之利

知可以戰不可以戰者勝

不知不可以進為之進不知不可以退為之退故取其敗

識衆寡之用者勝

知衆可以敵寡猶宜勿擊知寡不能敵衆故宜先求其先

以虞待不虞者勝

故設行使之虛佯敗使以殺彼攻我已為之備輒來求戰必敗也孫子曰無恃其不來恃吾有以待之無恃其不攻恃吾有所不可攻是也以逸待勞者勝不戰而屈人者勝

我先活則逸彼未生則勞布基入格不在戰自然得勝也

老子曰自知者明

○審局篇第七

夫奕碁布勢務相接連

連則碁勢不分分則腹背更敵輔車相依唇亡則齒寒也

自始至終着着求先

下子必應乃得先手善奕者戰人而不戰於人我欲戰彼不得不與我戰我不欲戰彼不得與我戰此是得先手也

臨局交爭雌雄未決毫釐不可以差焉

着着求得路多處則自然勝也

局勢已贏專精求生局勢已弱銳意侵綽

勿謂已弱投子於死地以求僥倖之勝其或勢在危疑之間能於死中求生敗中取勝此在運智入妙不可為常

沿邊而走雖得其生者敗

強者壓弱者使尋邊亂走無由得勝

弱而不伏者愈屈躁而求勝者多敗兩勢相圍先

促其外

促迫也勿欲其中先謹其外者勝

勢孤援寡則勿走

走則彼棊勢堅固勢堅則後行城則難以施其巧也

是故棊有不走之走有不下之下

不走則勢踈踈則後乃存乎奕之則死不下則生

誤人者多方成功者一路而已

李衛公曰天凡用兵若敵人不誤則我師莫能先矣譬之奕棊兩敵均焉一着或失終莫能救况多失者乎古今勝負皆因一設而已誤差也多方者百端以惑之也棊說本來只許贏一路便是成功明智達此所以百戰不怠晉王仲宣歌云頭尾只求多一路免煩大敗笑傍觀如唐之季續用兵未嘗大勝亦未嘗大敗守法故也薛万徹若不大勝即湏大敗貪殺故也六韜謂貪而好利者將之過也

能審局者則多勝矣故易曰窮則變變則通通則  
又

奕碁者臨局之際運智無窮則通矣

○度情篇第八

人生而靜其情易見感物而動然後可辨推之於  
碁勝負可得而先驗法曰夫持重而廉者多得輕  
易而貪者多喪不爭而自保者多勝務殺而不須  
者多敗因敗而思者其勢進

思其所敗之申也

戰勝而驕者其勢退

將心自驕則患生於逸

求已弊而不求人弊者益攻其敵而不知敵之攻  
已者損

兵法曰知彼知己百戰百勝

目凝一局者其思周心役他事者其慮散

戒在專意孟子曰奕之為數小數也不專心致  
志則不得也奕秋通國之善奕者也使奕秋誨  
二人奕其一人專心致志惟奕秋之為聽其一

人雖聽之一心以為有鴻鵠將至思援弓而射之雖與之俱學弗若之矣為是其智弗若歟曰非然也謂其不專心致志故也

行遠而正者吉機淺而詐者凶

不見則勝見之則敗

能自畏敵者強謂人莫已若者亡

料人不如已者亡也

意旁通者高心執一者卑

如下一子要旁通三生二活四面相照令人不

測者勝執一無謀必無遠行乃為卑見

語默有常使敵難量動靜無度招人所惡詩云他人有心予忖度之

○斜正篇第九

或曰基以變詐為務刦殺為名

見韋曜論篇中

豈非詭道邪

孫武子謂兵者詭道也或人以韋曜所論便謂知孫子談兵失矣

予曰不然易曰師出以律否臧凶

王弼云師出當以律不以律雖臧凶

兵本不尚詐謀

漢書曰義兵不尚詐謀

言詭道者乃戰國縱橫之說棊雖小道實與兵合

意與兵合故也

故棊之品甚繁而奕之者不一

自敵手爭先至於數着皆得入品有不入品者

豈可勝計

得品之下者舉無思慮動則變詐或用手以影其  
勢或欲下而復止或欲去而復來或發言以泄其  
機

或將勝而言輸或先聲而後實

得品之上者則異於是皆沉思而遠慮因形而用  
權神遊局內意在子先圖勝於無朕

勝者之棊先勝而後戰敗者之棊先戰而後勝  
朕兆也

臧行於未然



敵人設行即應而滅之使不得施發其謀故也  
豈假言辭喋喋手勢翩翩哉傳曰正而不譎其是  
之謂也

○洞微篇第十

凡碁有益之而損者

損之則死益之則生雖益而反損

有損而益之者

損我之少益彼之多

有侵之而利者有侵之而害者

得先則利失先則害

有宜左投者有宜右投者

碁於左右下子皆活更宜思之使一着防盡後  
行

有先着者有後着者

先着着而必應猶得先手後着待彼先着我防  
應之

有緊辭者

辭牙  
葛反

辭取其靠辭之義謂恃已子取其截彼往之頭

緒次着必斷使之急應曰薛

有慢行者

與敵子相靠而行曰緊行不相靠而行曰慢行  
碁有緊行而爭力相挨大勢外失故慢行以緩  
之也

粘子勿前棄子思後

其勢聯綿而有數節方敵來斷必死粘碁之時  
宜先粘其後以防爭局打劫或有所棄亦不多  
矣思後雖棄碁子思後着有無先後也

有始近而終遠者有始少而終多者

小尖勝於大飛之類少多謂未活處先活有活  
處先補然後侵而行之始得路少終得路多

欲強外先攻內欲實東先擊西

內應則外強西擊則東自實

路虛而無眼則先覷

路雖多而虛未有實眼則點而覷之

無害於他碁則做劫

敵來劫其我子次着猶害於我則不可打劫也

選路則宜疏受路則勿戰

疎則不實實則無行勿戰謂愚不敵智弱不敵強

擇地而侵無碍則進

先拉空地缺處侵之碍謂前有碁相碍則行之不得進乃止而勿行

此皆碁家之幽微不可不知也易曰非天下之至精其孰能與拉此

○多數篇第十一

夫奕碁者凡下一子皆有定名碁之形勢死生存亡因名而可見

有衝有幹鳥葛切

不連子而入関曰幹直連子而入関曰衝

有綽有約

以我子斜侵披頭而殫其子曰綽以我子攔彼曰約

有飛有関

若羽翮之斜飛也小飛拆一大飛拆二隔一路

下子若関之壯有單有覆

有劄有粘有頂有尖有覷

劄者諍扁口是也粘者恐斷粘而為一也

有門有打

用之使不得出曰門打者擊也擊其節也

有斷有行有立

離而為二曰斷行有緊慢

有捺有點

以子按而壓之自上而按之下也深入而破眼

曰點旁通其子曰透點

有聚有蹀去燒切

有三四五六聚隔一路邀子曰蹀有斷碁之意

有夾有梭子葛切

以子促而迫之曰梭兩子夾一子曰實夾夾兩

子曰虛夾

有薛有刺七六切

薛解見上篇有刺連子而入曰刺如戈戟之直傷物

有勒有撲

求其腰聚曰勒以我子投彼活眼中令敵必殺曰撲所以從其着也

有征有劫

兩邊逐殺之隨手而却殺者謂之征殺先動謂之劫彼應謂之國刹

有持言殺

兩碁相圍各生曰持碁死而離局曰殺隨手而却者曰復殺

有鬆有盤

俗謂虛空曰鬆取其玲瓏虛空疎而不漏之意也盤圓轉而殺之使彼不敢歇也

用碁之名三十有二圍碁之人意在萬同臨局變化遠近縱橫我不得而前知也用倖取勝難逃此名傳曰必也正名乎奕碁之謂歟

○品格篇第十二

夫圍碁之名有九一曰入神

變化不測而能先知精義入神不戰而屈人之

碁無與之敵者厥品上上

二曰坐照

入神者饒半先則不勉而中不思而得坐照者至虛善應亞近入神厥品上中

三曰具體

入神者饒一先臨局之除造形則悟具入神之體而微者也厥品上下

四曰通幽

受高者品先臨局之際見形阻能善應變或戰

或否意亦通幽厥品中上

五曰用智

受饒三子未能通幽戰則用智以救其功厥品中中

六曰小巧

小巧受饒四子不務遠圍好施小巧厥品中下

七曰闔力

受饒五子動則交戰與敵相抗不用其智而專闔力厥品下上

八曰若愚

九曰守拙上

九品之外不可勝計未能令格今不復云傳曰  
生而知之者上也學而知之者次也因而學之  
又其次也

○雜說篇第十三

夫碁邊不如角角不如腹約輕拉捺輕拉辟  
勢使之然也

夾有虛實

解見上篇

打有情偽

凡打節有實打有虛打

逢綽多約遇授多粘

因綽則多約不粘則斷辟亦如之

大眼可贏小眼

局面線道相交之地以碁圍之曰眼不可攻曰  
實眼可攻曰虛眼凡圍碁有雙眼則活孤眼則  
死若白黑相圍各無雙眼則大眼可贏小眼也

地廣而路多曰大眼地狹而路少曰小眼斜行不  
如正有

不直謂之斜用而必中曰正

兩關對直則先覷

彼此有關相對宜先覷覷則力勢以存後活  
前途有碍則勿征

凡欲征碁先覷前路有無碁子相碍

施行未成不可先動

先動則覺謹勿妄施凡行必有勝則用之

角盤曲四局終乃亡直四板六皆是活局花聚  
點多無生路花六聚七終非吉祥十字不可先組  
四隅十字不可先繩四角之中有十字之着取  
其狀豹也

勢子在心勿打角圖奕不欲數數則怠怠則不精  
奕數則疲而休倦故不精

奕不欲踈踈則忘忘則多失

踈稀踈也忘遺忘也奕踈則癡忘而局生故多  
失而少勝



勝不言敗不語

事以密而成言語勿泄勝負之由則敵不能測也

振謙讓之風者君子也起怒怒之色者小人也

君子守道而固窮小人趨利而避害

高者勿亢卑者勿怯

高者勿逆而多亢下者畏強而多怯

氣和而意舒者喜其將勝也

將勝則先喜

心動而色變者憂其將敗也

欲敗則預憂

報莫報挫易耻莫耻挫盜妙莫妙挫用鬆昏莫昏  
挫覆劫凡碁直行三則改

自古國手直行三子多是斜飛單開少肯直行

四子若壓敵子沿邊而走者雖多亦許

方聚四則非

自古國手少有聚曰者以四子圍方惟名四方

聚四

勝而路多名曰羸局敗而無路名曰輸籌  
局滿而有餘子曰羸籌無餘子曰實局  
皆籌為溢

皆籌為溢器中積水滿而流出曰溢孝經云滿而不溢是也白子黑子兩碁非滿局路各有多者為羸

停路為苜音綿打籌不得過三

苜相當也兩家不勝不敗故名苜俗謂停局碁家許連下三子打籌雖許用三將殺則止

淘子不限其數劫有金井轆轤有無休之勢有交遍之圖而奕碁者不可不知也

非生非死非劫非持今定名曰循環勢

凡碁有敵手

弱強均而爭先謂之敵手

有牢先

強者饒弱者兩局先弱者復饒強者一先所饒之子強者在中以三局為之周

有先兩

強者兩局之中饒弱者三子故謂之先兩  
有李花五有北斗七

強者兩局之中饒弱者七子取北斗之義

夫棊有無之相生遠近之相成強弱之相形利害  
之相傾不可不察也是以安而不恭存而不驕安  
而恭則危存而驕則亡易曰君子安而不忘危存  
而不忘亡

○棊經十三篇後說

自宋善奕顯名天下者昔年待詔老劉宋今有劉  
仲甫楊中隱以至王琬孫佻郭範李百祥輩人  
皆能誦此十三篇體其常而生其變也古人謂猶  
盤中走圓橫斜曲直繫於臨時不可盡知而必可  
知者是圓不能出於盤也棋經盤也奕者圓也士  
君子無所用心則可觀焉

爛柯經二卷終

爛柯碁經四篇

昔子無所用以限何難

或皆長圓不指出林盤也其盤也變皆圓也士

盤中夫圓漸轉曲直變其調和不可盡成而必

其謂請此十三篇其常而土其變也

其謂請此十三篇其常而土其變也

爛柯碁經四篇

○一曰布置

劉仲甫

蓋布置碁之先務如兵之先陣而待敵也意在疎  
密得中形勢不屈遠近足以相援先後可以相符  
逼近勢子有拆三四之着勢雖大而易破至於  
尖飛之類力雖牢而路促拆三之意得其中也  
若入他境或於六三三六下子

謂此有一用四二斜飛入角九三拆二婦邊六  
五單閑入腹

及九三與十三之着斯不執一進退合宜訣曰遠不可大踈踈則易斷近不可大促促則勢羸用意在人此乃為格

○二曰侵凌

夫棊路無必成子無必殺乘機智變不可豫圖且布置已定則強弱未分形勢鼎峙然後侵凌之法得以行乎其間必使應援相接勾落相連多方以擁逼迤邐而侵襲

侵襲者近角踈間則夾幹之類是也擁逼者因勢借方是也

侵襲若行則彼路不得不促擁逼漸急彼勢不得不羸俟乎忿而先動則視敵而索其情觀動則制乎變此之謂善應者也

○三曰用戰

用戰之法非棊要道也不得已而用之則務在廉謹以守封疆端重而全形勢封疆善守則在我者實矣形勢能全則在我者逸矣夫以實繁虛以逸待勞則攻必破戰克矣

○四曰取舍

取舍者碁之大計轉戰之後孤碁隔絕取舍不明  
患將及矣蓋施行決勝謂之取棄子取勢謂之舍  
若內足以豫奇謀外足以隆形勢縱之則莫禦守  
之則莫攻如是之碁雖少可取而保之若內無所  
圖外無所援出之則愈窮而徒益彼之勢守之則  
愈困而徒壯彼之威如是之碁雖多可舍而委之  
碁者意同於用兵故叙此四篇粗合孫吳之法古  
人所謂怯敵則運計乘虛沉謀嘿戰於方寸之間

碁譜卷之三

**雜排**紛於頃刻之際動靜迭居莫測奇正不以  
猶豫而害成功不以小利而妨遠略此非淺見便  
聞者能議其髣髴耳

○圍碁三十二法

無名氏

立○沿邊而下子者曰立恐有行子衝斷相攻故

曰立

行○初下一子粘連勿斷惟恐有夾打險難謂之

行

飛○謂下子隔斜路而走亦有沿邊而走者大勝  
局使子有遠粘不斷之兒故云飛

尖○初下子斜行一路若以勝負相攻使子有粘  
活謂之尖

粘○恐斷乃連而為曰粘若糊粘物也

幹○不連而入曰幹

約○以我子攔彼子曰約

綽○以我子斜侵彼路而拂其子曰綽

衝○直速子而入關謂之衝

關○隔一路子相對若關之狀有單關雙關

覷○視也有可斷而不敢斷先以子視之曰覷

殺○棋死而結局曰殺俗謂之提既提而隨手殺

曰復殺

劄○夾也有若兩虎口相對者有斷即斷之故曰

劄使有復殺

頂○子相當而頂戴之方為之頂

擦○以子按其頭曰擦自上而按下也

蹠○隔一子俛敵子而下着若揭足之狀謂之蹠

有斷棋之意如以足之蹠物也

門○閉之使不得出曰門隔一路曰小門二路曰

大門

斷○冲罩也雜而為二曰斷

打○擊也謂打其節曰打

點○深入而破眼曰點旁通其子曰透點

征○兩邊逐之殺而不得止曰征

辭○取靠辭之意謂倚己子截住彼之頭緒者次

着斷也使之急應曰辭

聚○敵地空閑未全眼則聚而點之有聚三聚四

花聚五花聚六

劫○先接子曰拋後應之曰打劫

搜○逼搜也以其子促而逼之曰搜

揲○以我子投彼穴中使急救曰揲所以促其着

也

勒○束其要用使無眼曰勒

刺○連子而直曰刺如戈戟之直傷物也

夾○兩子夾一子曰實夾兩子自夾曰虛夾



盤○圍轉逼揆之使不得歇曰盤

鬆○俗謂慢曰虛鬆棋家取其玲瓏透空疎而不

漏之意曰鬆

持○兩棋相圍而皆不死不活曰持有兩棋皆無

眼者有兩棋各有劫者有各一眼活者有彼

棋兩段各一眼而我棋一段無眼間其中而

持者

爛柯經三卷終

