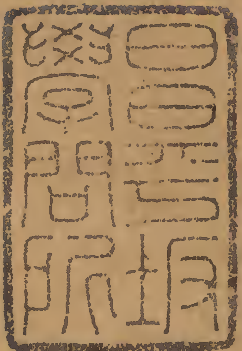


羅念菴集

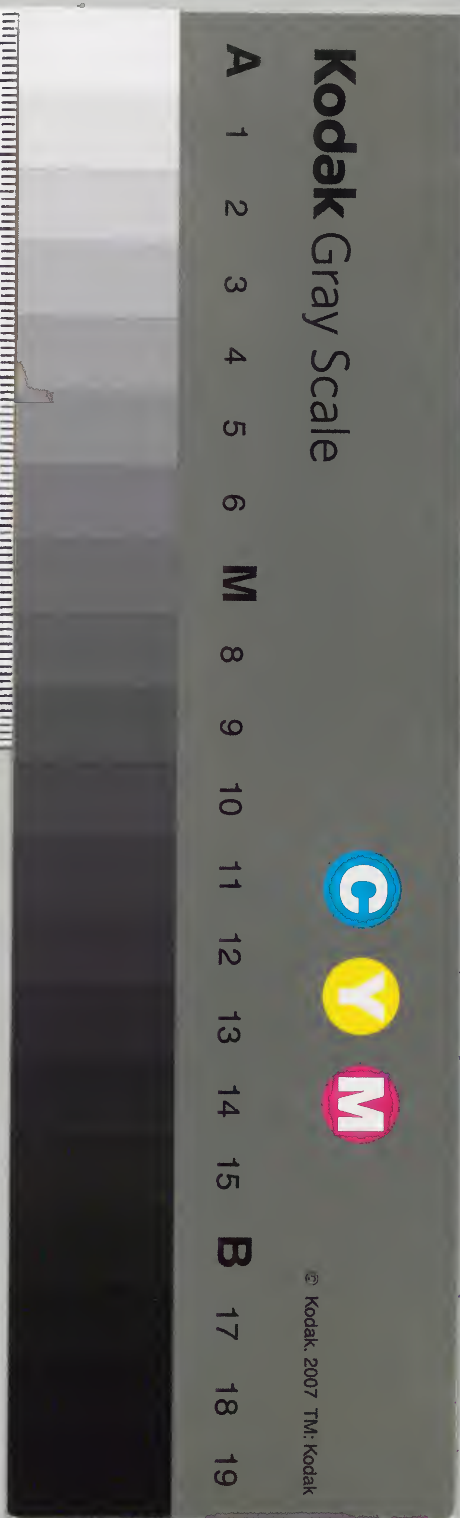
十三

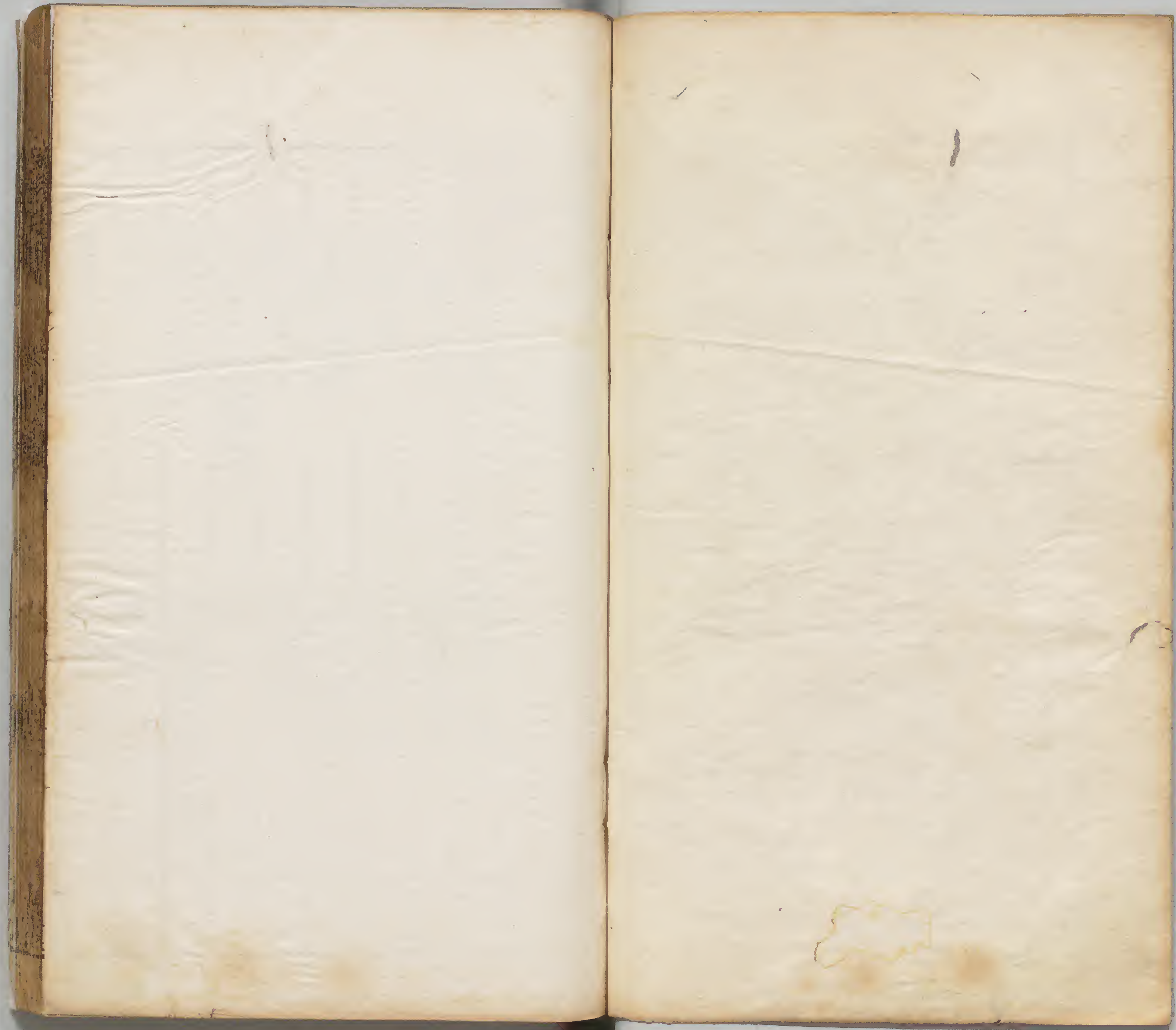


漢書門			
類	號	函	架
一	四	三	九
一	六	一	一

內閣文庫			
類	號	冊	架
三	四	三	一
一	一	一	一
一	一	一	一

內閣文庫			
番號	漢 10435		
冊數	8 (8)		
函號	317	20	





卷之十三

淺草文庫

木

夜坐十首

默坐二首

病懷六首

旅懷六首

覽勝樓

訪李中丞

壽劉五齋

夢中別友

廖氏草亭

鄧壽亭

送李台岡應貢

病

洞中平道

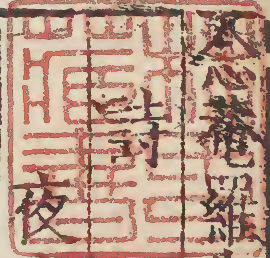
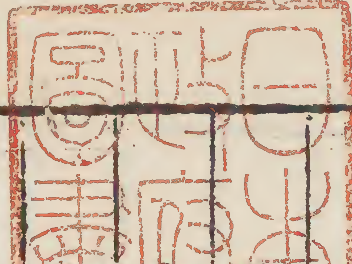
荅趙浚谷二首

有感

登舟

恩江二首

遣懷



卷之十三

...

...

能

...

羅嵩明

默坐雜詩二首

七月十一日作

水後荅洛村

寄尹道輿

寄葉網齋

夜夢峯頂默坐有成

別緒山

夜夢

晨起讀書

寄壽松溪

李忠定公祠

贈別雙江諸公二首

贈羅鎮峯

別宋陽山

送王生養大

山中雜詩三首

舟中生日

劉少衡令南昌

七泉故宅

丙辰再至洞

種射干

寄李石岡

靜觀

丙辰除夕

丁巳六日洞中作

洞中雨

謝藩臬諸公

寄荅胡總制

飲酒

掃墓

湖上

陽府寺候荆川

贈范軸山

悼亡四首

貽竹泉弟

次王敬所韻三首

中秋洞中

李澹齋詩

山中

洞中荅省菴

贈周受菴中丞

青原六疊韻

稱拙

答朱尚書

洞中雪

符丞憂歸

出洞述懷

贈亡弟內舅

聞薦

夢中贈道士

玄潭

謝張秋泉

夢松溪

閱已丑讀卷記

上墓行

送劉鳳西

別季弟三首

重別季弟

秋夜

題海蟾圖

李鵝洲守海洲

疊韻別况郭山

禁語

對松

生日答貽

天籟

蕭雲阜知麗水

感昔

齒搖

已未除夕

題西湖圖

松亭

壽東郭公

贈張南川

別鄭雲門二首

寄劉鳳西

寄丁安仁

道輿椽櫬

送王養大

莎鷄

偶成

送李檀坡

閉關

雜詩

別費公秀二首

無劍有懷

夜夢

谷胡栢泉憲使

谷友

客歸

報貢受軒

方僧三首

生日谷貽三首

寄劍州弟

口占

悼友

階前黃葉

寄原山三首

寄鎮山中丞

湖口友人贈石

有喜

冬燠

十一月廿九日

贈楊虛所

別洪元脩

叙故有感

夜坐

紀山

重別陽岡憲使

作書寄弟

寄茂州弟

張寒泉丈人

寄張中丞

賑饑

谷蔡白石

別白石

獨坐

偶感

趺坐

寄劉高郵

靜坐

送張南川二首

紀亂四首

辛酉閏五月二十六日

湖西

報至

別尤尉

周學諭赴試官聘

河口白沙

聽友人誦晁仲約事

揆悶

別劉龍山

月

京貴書數至

官軍謠

曾月塘返家

贈右轄敬所王公

誤傳寇至隣曲盡奔

愁

十九圍鄉兵戍桐江

永市

狸奴行

新淦賊退志喜

閣上

秋晚

之子篇

寄胡梅林督府

晏母孤節二首

世光子赴鄉試

山人乞字

傷逝

訟往

雨中客談衡山感賦

梅溪

遺世三首

荅同年楊虞坡宮保

白山毛君六十

晨述

贈王存齋

辛酉中秋次夕

問月篇

重陽

螺川捷音歌

晨起

別月泉張郡公

贈果齋郡守

壽石岡兄六十

胡甥歌

落架

辛酉生日

蕭麗水謝病

劉師泉七十

寄祠部曾見臺

羅山泉六十

新正

寄李石岡吏部

後園雜詠十首

後園續詠六首

栢泉胡巡撫公捷詩

念菴羅先生集卷之十三

木

詩

夜坐十首

連宵無寐只冷然氣象依稀未發前始信古人常待
 旦不緣亥子有先天念中司馬翻增贅惡外橫渠豈
 解懸千載坐忘顏氏學直疑無處着高堅
 役役誰能似馬牛心灰形槁亦莊周山中戒食仍懸
 榻春盡登臺更倚樓一息漸隨無念杳半醒微覺有
 身浮總緣夜氣幾希甚不是長生判未休
 學道如碁着手先殘編陳迹畏拘牽程門暮雪人何
 事邵子山居歲不眠煉性漸知渣滓去體仁誰似訂

頑全未論糟粕非真味自得那容向口傳

軀殼於吾總未真獨惺惺者是何人能通晝夜方知
易未離形聲豈入神蝴蝶任過千里影龍蛇常蟄丸
淵身根塵背合元無實却笑瞿曇口句新

久矣無情續解嘲偶來避地得慵交迎陽芳草根深
衛占氣靈禽歲徒巢光隱淵珠常自媚機忘風竹爲
誰敲只餘我在猶無繫一覺形骸盡可拋

無事閑看調息箴周天卦數試從今有時測氣非窺
管每夜焚香必正襟洞啓天門驚道遠靜聞寒漏入
泉深莫言燮理全無分也解安身更了心

難減形羸豈足歎糝羨宿糗強加餐未須運力同齋

只合銘心比沐盤眯目塵埃還用幾引弓毅率且

亦知木石非真性醜毒曾聞是宴安

棧馬杖猿未易齊幾調獰掣就羈栖心灰昧晦如醜
酒面壁跏趺比塑泥月吐三更剛到榻風停萬籟忽
聞雞殺機自有生機在此語傷奇且莫提

半似惺惺半似忘如如四壁一匡床因更晦朔知元
會漸悟華胥近醉鄉心遠不須山亦靜身閑翻覺夜
偏長何人欲問逍遙訣爲語中庸第一章

臯比談學昔年曾垂老慚於道未能解伏疆陽心自
小漸消頡滑氣初凝防危正比知更鴈守獨渾如結
夏僧縱苦過時終未悔晚聞猶免疾無稱

默坐

今心爲念不入將迎始知是念非想非情
意無將迎境無內外四者不倚中理自在

病懷六首

入山自分見人稀擬息塵緣轉道機百日空林無事
擾一身多病與心違階前行藥言常寡枕上忘饑貌
漸非莫訝衰年情尚僻朝聞能幾得全歸

不才何敢望

明恩偶以空談動

至尊東觀圖

書虛歲月北山黍稷曠晨昏病懷潘岳容全減情事
何平骨僅存此日真同吾喪我鶻冠隱几向秋園
經身許國素心耽窺井逡巡笑老聃賈誼上書終遠

去陶潛逢酒亦沉酣非關濩落人難用自分支離事
不堪木榻未穿休厭苦深山詎少一茅菴

毀冠禡服法無拘自飯奚牛任所需年穀雨占春甲
子更錢日筭歲丁夫酣嬉壁上畱殘草憤蕩琴中出
卷蘆銳氣漸消身亦老藥爐秋晚幸相扶

幽情落落厭群居擬訪松喬學煉虛試入水觀終有
念待傳火候苦無書塵中白日何人識關外青牛往
事踈閉戶纓冠吾道在縱騎黃鶴竟焉如

自笑膠膠似魯狂半生學道未升堂衡山終老惟耽
寂東海窮觀有大方虫技已拚成畫虎蠹編無復畏
亡羊亦知病懶憎多事非是程門悟兩忘

念菴文集 卷之三 三十一
旅懷六首

過赤壁

赤壁春宵客未眠正逢孤鶴下江烟
簫聲忽起還連棹月色相看獨扣舷
千里旌旗他日夢一尊懷抱幾人憐
攀崖欲盡臨流興回首長空已劃然

過木蘭山

木蘭家傍翠芙蓉窈窕猶傳采葛踪
去日一身當萬里至今孤塚壯千峯
羅襦色借祠前草明月心懸壠上松
誰道女郎兵所忌儒冠曾幾識邊烽

望黃鶴樓

黃鶴樓前秋水長江天北望遠蒼蒼
白雲千載歸何處

歲此日孤吟自夕陽蘋蓼又圍新
睥睨汀洲猶見舊餘艖誰家短笛城頭起
不為烟波有故鄉

憶岳陽樓

洞庭南望水雲鄉一棹秋風憶岳陽
波靜霽山分桂嶼漲清朝雨在瀟湘
頻聞戎馬驚溪獠一卧江湖逐楚狂
不為鴈聲催歲晚月明隨處有滄浪

對匡廬

三年廬阜歷千峯蓮社花宮處處逢
聽瀑乍疑龍起鬪窺巖常躡虎遺踪
燈來絕壑僧初定雲滿虛堂曉未鐘
悵望楓林秋又改故吾空在却踈慵

登陽居山

何年颺馭別高臺故宅空留盡草萊丹井有靈隨藥
去白雲無主向秋來倘逢化鶴心應識猶記孤松手
自栽身後身前竟誰是半生吾已脫浮埃

秋日登覽勝樓

登樓已覺江流壯江外群山遠更奇千里波寒來轉
處萬家砧動倚闌時斗牛夜氣雙龍近彭蠡秋聲一
鴈知客到莫論誰地主徐亭烟月向人遲

訪李羅山中丞

空江客到遇開關竹下幽人自製冠養鶴漸忘軒蓋
貴見鴻應識網羅寬壯心醉裏憑彈劍奇計閑來學
累丸却恐徵書名姓出青山翻向世中看

善齋五齋六十代子壻曾于野劉為南雄公子

我聞南雄太守持風節冰雪為腸鐵為骨作郡三年
不挈家食粗衣敞心思竭黃門怙勢如虎狼唇吻膏
脂孰敢發直言訶詆長揖趨穹昊爭高氣肆兀驛書
夜半動 天子九關風雷愁鬱勃血誠上訴

皇怒平蒲朝顏色俱生活美業當年已特書流光繼
世尤難沒即今曾孫才大夫八閩佐郡當雄都縮魚
分駕步高武群寮側目聲名孤繡衣使者懷丹符奔
走郡國同胥徒由來騏驥善馳驟豈有松桂甘摧枯
政議牴忤早自劾簪紱瑣瑣胡為乎歸來閉門誦書
史五齋之中何有無日暮憑几吟不絕客來對酒聊

念齋文集 卷之三
相娛青原山寺十日雨學士彬彬亞鄒曾接席高談
幸不遺家學淵源因竊睹年華六十好鬢容後來日
月那能數婚宦去心百不關兒女成行一莫苦近時
儒學路徑開至近可求隨所取威武不挫窮不憂昔
者南雄此其戶極深致遠旁無疆千載悠悠幾更主
大賢之後天所與厚祿高官竟何補君乎晚歲誰曹
伍

夢中別友

亦知白壁苦難全回首青山是夙緣清濁總宜居物
下簸揚何用向人先一貧即道誰爲信萬卷徒言不
鮮傳三十餘年塵土夢石床今已漸醒然

題廖氏草亭廖爲吉陽先令公後

仙令功多食報豐至今家在舊花封衣冠尚想攀留
目宅里猶存清白風歲長子孫遺樹老門容車馬古
人同草亭閑處看馴雉還似當年化魯恭

鄧壽亭和

未識病根先說藥閑言苦被儒家縛求丹城市靜安
禪參差門戶成交惡伊予覩得藩籬破總是迷人守
糟粕壽亭何因發勇猛下手便令須髮落六年遊走
不還鄉背眼盧都耳卓朔牛鼻牽來露地中自食自
行無處着邇來混俗披冠巾尚憶師恩禮東廓勸君
去去且莫留爲試塵中苦與樂嗟我與君何處來去

念者一集 卷之三 六
尋來處為行脚譬之木偶有機線虛空好掛羚羊角
此語一出必見訶逢人慎莫輕投泊

送李台岡應貢

抱藝談經舊有名早看領袖縣諸生驂騑豈分泥途
辱璣組終隨貢篋行帆下楚江春共遠月明燕市客
常醒惠連故侶今餘幾誰向公車薦長卿

病

病卧遲開戶心慵厭報書雨晴衣屢易豐歉室常虛
卜命從來鵬加餐為得魚無能身已贅縱徒欲何如

洞中平道

石登巉巉苔蘚殘倚鋤幾度鑿荒寒後人莫指前入

笑失脚方知着脚難

趙浚谷遺袁迪來寓谷二首

南浦袁生至傳來壠上書開緘驚改歲問狀慰離居
萬卷明農後孤身破虜餘廉頗今未老誰與達公車
病多年復迫齒髮半凋殘喪室悲元亮衰門報耿蘭
心將形待盡世以夢同觀惟有纓冠意悠悠未忍安
有感

聞道桃源可避秦沿溪草樹欲迷津空餘洞口頻來
路不見林中假宿人幾見市朝成往夢一番風雨送
初春花開莫訝相逢晚前度漁郎是後身

登舟

念者一集

卷之三

六

熊後林

念者不真 卷之三 十一
三百卅九
閉關頓覺遊踪掃偶逐東風一問春雨後溪流催短
棹岸邊柳色寄芳隣掩蓬不異三年榻展卷還親萬
古人此道在身還易辨豈須擇地避埃塵

恩江

滄江日晚入春陰村雨霏微動客吟乍淡乍濃山自
好如歌如怨鳥何心身經多難初醒酒學到無言是
素琴却笑儒書分辨甚翻從傳註少知音

壯心馳騫輕千古寂寞中年氣漸平我貴始知無外
道形忘那用說長生落花隨水來何處出岫閑雲大
不情回首舊遊誰復憶可堪今雨夜寒聲

遣懷

束髮寧知與老期不堪玄鬢漸成絲幾年多故閑情
損八口頻移生計摧藥草挂樓忘點檢園林經水任
離披未知天籟無聲處憑几誰逢南郭綦

羅果齋補嵩明州

昆明東北龍城起迢遞烟雲鳥道通六詔分符州最
近三湘移牧秩還同傳車萬里霜楓外齋閣千峯野
霧中到日錦泉春正美早行阡陌問民風

默坐雜詩二首

諸有猶可尋至無不可得一有欲得心翻為有所惑
有從何因來無向何因去能知出有機便得人無處

丙辰七月十一日作 乙卯是日病幾殆

旅病經時久不除鄉關千里滯音書鼠肝已分將形
改駒隙寧知又歲餘塞上悠悠從去馬池中圍圍幾
生魚眼前只合論身後得失何從辨實虛

水後黃洛村以詩問訊次報

江村一夕變滄田悔不移家住石蓮聚散久知身外
物浮沉且守谷中玄庭虛有徑從人笑兒長無婚不
自憐却問汪汪黃叔度卜居此日與誰連

寄尹太和道輿

珥海蒼山秋正明一琴作伴歲將更遠書音滯鴻飛
少故侶蕭條鶴髮生吏似偶形知訟簡衙如禪室有
經橫古人事業常情外千載扶藜說大程

寄葉綱齋名春及

君向羅浮住羅浮深若何難隨黃鵠舉空望白雲多
海月宵偏近梅風晚更和世人不到處獨醒對烟蘿
夜夢峯頂默坐有成

遙空星斗正闌干霧氣氤氳似杜蘭獨坐峯頭遲海
日人間猶自夜漫漫

別緒山

別去重來已八年乍看衰鬢各悽然一身斯道誰無
負千里幽期祗自憐江閣夜寒仍對榻晴湖秋晚獨
歸船陽明洞裏山何許歲歲春風可似前

夜夢藩省為余建坊題曰白雲深處閒人遂成

二句覺後足之

白雲深處聞人少惟有希夷似不群今日高眠千丈
頂遠書休遣迤飛雲

晨起讀書

睡起百慮靜晏然澹芳辰露湛嘉蘭茁林疎鳴鳥新
是時南薰來開襟披白綸展卷閱千載歷歷見道真
高懷良可依微言亦屢申情景真所契恍如爲我陳
方欣酬對數寧見離索因孰謂幽居子不逮遠遊人
寄壽松溪少宰六十

君齒相先七歲強看花曾共少年場貪聞夜語忘更
漏聯趣朝班觸珮璫別去升沉成老大近來學問喜
歸藏傳家定有伊川易面對何緣到草堂

李忠定公紹興罷相自洪移福懋寧化草倉廟
有題潘令時宜即廟爲祠用韻寓吊

一言興廢竟誰明不重南遷畏北征二聖淒涼留五
國孤臣嗚咽望三京

此恨悠悠不易明未排閭闔且孤征舊都安在新祠
啓聽得遊人說蔡京

雙江公同郭平川曾前川陳兩湖胡仰齋諸君
見在敝廬別于玄潭有贈

柴門報道故人期出浦相迎釣艇移漢室五更今再
見洛陽一社盡堪師山居未訝朝烟冷林卧還聞夜

語遲忽謾別來成一笑子輿莫逆有伊誰
雲深偏在懷人處木落將如晏歲何徑裏蓬蒿空自
掃琴中山水向誰多地非東井星還聚客到西湖鶴
正過身健心閑俱不偶未妨江閣且高歌

有感贈羅鎮峯

懶畫蛾眉任買金長門偏是草烟深可憐夜夜長安
月只照容顏不照心

留雪浪閣別宋陽山侍御不至

爲期不至幾臨流客散江空雨乍收極目征帆雲杳
杳寸心凭几晚悠悠東吳兵甲聞新捷北極班行想
舊遊鄉思莫淹驄馬步前途應待濟川舟

送王養大教諭盱眙

見爾操弧束髮時除書今遣作人師春風泗上孤蟻
遠暮雨山中一榻移常誦六經須自得能酬萬事是
無爲諸生滿座頻咨請誰解知來與說詩

山中雜詩三首

問我家何有山深多白雲巖前泉溜下對語不相聞
好共山中宿山深無曙雞五更松吹發惟有亂猿啼
今朝風日好何事阻行遊試問門前水誰人解盪舟

舟中生日

人間正似同舟侶常恐風波失所歸坐榻經時仰待
盡懸弧此日轉知非龍山先擁雲空掩羊石新所歲

又違五十三年堪甚事只餘強飯更加衣

劉少衡令南昌

及門齒在諸生後得縣班居衆令先榜下衣冠來梓
里洲前人吏候蒲鞭能憐土瘠鄉風近不畏官煩道
氣全烟水蒲城絃誦發豈無人識子游賢

雨中訪七泉故宅

門巷如前人已非舊攀叢桂客來稀百年未蒲心應
負九地何深跡竟違齋柱尚留題處墨影堂猶識別
時衣自憐日月成何事獨對空階暮雨飛

丙辰十一月六日與莆田洪元脩王生養明族
叔爾相族弟性亨至洞別去幾二年矣慨然有

思

巖栖擬遠人間世翻爲山深到日稀石室雨苔還
凡洞門秋草欲鈎衣舊隣餉客穿松至幽鳥驚人遠
竹飛番謝烟霞寫青壁此身來去本忘機

種射干

野郭春泥四望迷洞門晝掩隔丹梯雨餘荷鍾移烏
髮日暮焚香誦馬蹄鵬鷄高低更欲笑鷓鴣增愛本
難齊明朝縱遇東風煖不向桃花問路蹊

余計偕與李石岡同舟過蒙賞識君鮮吏部余
亦罷秩二紀山中始通尺素

自慚弱冠受深知不惜提攜縱所之千里關河燈火

念菴文集 卷十三 十一
三百四十六
夜萬山水雪傳車時遲迴古道成孤跡牢落寒江滯
遠思欲報芳菲今已暮逢人空詠木桃詩

靜觀

靜觀四序代環轉歲適周晝夜光景殊迅轍靡停留
方春感柔卉已迫落葉秋雖燕翔且歸新蛸響忽收
但見稚者壯寧知老當休多營竟何為可資德業否
惜陰豈不聞所誦匪所由如愚朝復夕身同大化流
默默從此逝不歎終優游

丙辰除夕

日日分陰知自惜未須今昔倍憐人鏡中土木從形
骸地上龍蛇與歲新泛蟻且傾殘臘酒聞雞便屬隣
前身石蓮洞裏田堪種負未還思及早春

丁巳六日洞中作是時春已踰旬梅萼未吐

山田十載自開荒自丙午冬開洞每覺春來澗水長

簡出不緣堪卻老忘饑真可代休糧窓前聽鳥知林

靜洞裏烹茶愛草香何事梅花開獨晚似留孤絮對

群芳

洞中雨

洞中無客不開關夢裏常疑是華山石影淡時雲乍
起樹聲喧處鳥初還每思千古興亡事却負孤身宇
宙間憑几瞋來誰共語只餘花雨一庭閒

康磐峯陸北川兩方伯沈陸川馮養白兩憲使

見枉敝廬予自蓮洞追趨不及謝以是詩

久共長沮學耦耕人間何事得虛名家徒四壁勞車馬身在千巖阻送迎星聚幾逢聯珮客雲飛難寄報瑤情所忻問俗能忘勢不訝山居禮數生

總督司馬胡梅林遣使問訊時倭已平喜而寄

荅

驄馬觀風夙有名特分鈇鉞寄專征擒生到海驅降虜賈勇登壇盡義兵苛禮早除人得便竒謀已售衆方驚仍聞緩帶如無事千里書來問道情

飲酒

世事悠悠未可期落梅開杏只堪疑故人今雨非前

自南國浮雲定幾時種穀且營終歲計賞花常詠惜春詞天津豈是啼鶻地邵子偏能醉酒卮

掃墓

白楊風起道生塵古墓多於掃墓人天地無窮身易老山川如舊恨常新英雄事往終難再賢達名高久亦湮不及綿綿原上草青陽纔近又回春

湖上

湖上春陰晚不開天涯病客獨登臺風雲自識蛟鼉窟浦溆誰憐鴻鴈來九鼎嚴陵空寂寞孤舟杜甫漫悲哀十年澤畔行吟處不爲烟波首重迴

陽府寺候荆川

陽府山前昌水湄淹留野寺故人期折蘆正憶千年事芳草還逢二月時香積共餐知已慣蒲團作伴欲相隨維摩義矣無拘碍去任何嫌速與遲

贈臨江節推范君軸山時視陶昌江

郡中疑獄盡輸平歲以賢勞屢代更異日烏臺稱令子同官湓浦即難兄噐如瑚璉堪登御囊絕苞苴豈近名夜月昌江輿誦滿不知曾否達 承明

悼亡四首

年年寒食問錫糖糝米炊餠入夜忙今日一杯桐水上杯盤蒲地有誰嘗

客來幾度促晨炊米曾經問貸時忍見床前窓壁

下竹釘猶掛鎖倉匙

閑階日日捲紗聲常恨新綿紡不成不識剪衣林密寄與可能長短似平生

早晚問兒寒與饑夜深宿火待兒歸兒今漸長衣衫短手線還誰問密稀

貽竹泉弟

同堂居異域垂老尚離群阿弟身能往難兄跡自分家書緘處共鄉語醉中聞結綬誰先後歸鴻寄楚雲

端千腎學王敬所憲使洞中信宿有貽次韻

孔門道在幾升堂垂老揮戈學魯陽巖洞為家遺世網菖蒲滿澗記年芳坐邀仙吏千峯外門駐霜隼五

月涼却被山靈時見誚虛名何取白雲房
 憐爾探竒到石蓮相看無語證先天林間鮮帶形何
 累夜半聞鐘意豁然節序可能忘畜艾升沉只合等
 浮烟山居敢道全無事十畝新開谷口田
 早知聞見未堪憑兀兀巖中似病僧聞道笑時俱上
 士依言解處只中乘閑看綢翼從時改幾坐鷄鳴待
 日升不是使君知靜理此心相契有誰曾

中秋與陳兩湖曾龍陽蕭雲臯洪元脩謝維世
 劉純甫待月垂虹巖

共坐深山掩薜蘿向人獨柰月明何縱饒白髮難禁
 酒莫對青山不放歌石有道情留洞榻天將秋意到
 庭柯囊琴雖好無絃在空負年來借聽多

邑博李鳳竹雍為予言渠叔祖澹齋憲憲公之
 行索詩為壽

少年高誼動鄉人罷試誰知為老親返舍盡歸當道
 驢到官常似在家貧心輕豸服身能退手把漁竿意
 獨真我卧石蓮逢小阮秋風三疊起江蘋

山中

雲中無俗客豈識是還非獨坐青松下閑看白鶴歸
 暝來山色重風起水聲微永夜西巖宿澄心對月輝
 洞中次荅省菴

性拙甘違世年衰合屏身因尋丘壑隱忽啓洞巖新

已愜探竒興還辭問字賓冽泉分遂谷幽鳥媚良辰
亂石常含雨琳房不受塵盤峯臨落日穿樹見歸人
獨有寒蘭侶能留藉草頻據崖時拂塵看竹憶垂綸
學道如攻木隨流類激輪破琴因絕響斃弩必千鈞
誰識諸緣寂能生萬物春非君有高唱不解發吾真

贈周受菴中丞

方倚褰帷遽拂衣幽情真與宦情違成功却爲身能
退善戰還看遜者肥湖上秋風孤棹遠雲邊蜀道幾
人歸尺書欲寄無雙鯉空對寒江坐釣磯

丁巳秋重至青原有感六疊舊韻

故侶三年多不逢尺書迢迢寄無從深林落葉谿邊

路明月空山霜後鐘飲向錫泉心自味坐看泥塑念
俱慵思公語在還誰得翻憶儒家說見龍

稱拙

我從盛年來常憂行及老取友歷險艱所志在聞道
一日復一日如饑望得飽外爲名所驅內苦意不了
蹉跎五十餘坐令頰色槁齒髮日變衰智慮始卻掃
回首憶盛年空負筋力好偃形向巖扉束書置窮討
冥心聞鬪蟻縱目對飛鳥身安忘卑高分足任多少
聊稱拙者心得此悔不早

和荅朱兩崖宗伯

放逐非緣學隱淪有時壟畝不冠巾寧知槁木違真

性但覺羨藜稱病身楚澤烟深勞夢想石田秋晚自
比隣閉門久矣忘饑溺却對來箋感歎新

洞中雪

晏歲空林交虎蹄千山冰雪照巖栖王人正憶經年
別瑤圃如臨萬里西客舍斷烟閑舊突農家占歲有
新題不須自考誰汗潔此日莊生與物齊

澄溪符丞憂歸

暫住官衙督賦頻彈冠猶是讀書身心無機械從人
狎門絕苞苴得吏嗔親舍訃來桐杖遠客衣典盡布
囊貪文江士論平如水不欠藍田記壁人

出洞述懷

何物人間可醉醒山林消得幾丹青一枝未許淹黃
鵠寸日還堪納北溟石室雨多逢處暑草堂月出數
殘星半生岐路今初定却悔年光似建瓴

贈亡弟內舅

王郎一別成幾載重見容華今尚在贈我邕州好劍
刀銅餅圓滑流金采坐中細語獐獍情五嶺何年始
罷兵束裝又向西南去不避前途戈甲聲持盃爲囑
歸期早故鄉門巷閑秋草却對荆花聽鶴鳴相看淚
下那能道酌君銅餅醉且歌吾欲遠遊愁更多萬事
紛紛不稱意劔刀雖快當如何

聞薦

身先若水 賜還山廿載蕭條鬢欲斑妻子久知安
隴上姓名何事出人間貧甘溝壑終初志病對風塵
抵厚顏霄漢故人離別久肯憐衰朽與偷閑

夢中投筆贈道士

談道人多知道少閑來漫向閑人道見說人生百歲
期何事紛紛頭白早未易走芍至難倒倒得未時成
至寶紛紛更笑世人癡盡向山中尋藥草

九月如玄潭

清霜十月未沾衣碧樹高低滿翠微欲問峯頭雙劍
石舊時黃鶴傍誰飛

余徙松原泰和張秋泉自代督治八旬乃返酬

以是詩

橫流居盡拚別業晚仍移得遂龐公隱深慚鮑叔知
梓人揮鑿處圻者食功時屋漏能無媿將何報所期

夢別程松溪早朝

白雲終日滿青林無復人間百慮侵誰信牛衣當戶
卧尚懷 鳳闕聽鍾心故人此夕寧相憶暫語臨岐
杳莫尋不是年多翻喜獵從來犬馬念恩深

偶閱已丑讀卷記感賦記出函谷學士載余登
第事為詳

漢室曾推策治安長沙謫去歲應闌知人總負 臨
軒問 明主誰云遇巷難往跡已陳俱屬夢病身

垂老豈堪官縱捐微祿還虛 寵稼獵胡能解素餐

上墓行

朝聽雍門歌暮聞蒿里曲暮去朝來悲復歡耳邊歌
曲聲相續今人吊古悲又悲不知吊客旋相隨素車
白馬紛祖送龜昂獸伏何累累嘗聞買宅過千萬雕
欄繡幕光璀璨贈殮誰能直百金永夜妖狐還作伴
當時棋酒笑談人足跡不復臨高墳可憐骨肉平生
愛流離情狀那知聞年年寒食新松長蝴蝶飛飛綠
草上過影翩翩逐偶形游踪槎曳來精爽却憶莊生
在夢時自迷栩栩竟何之是中非有亦非實從此觀
生更莫疑

劉鳳西

良時難邁會朝野方晏然夫君抱醇姿瓊華生玉田
動小若理絲含和比鳴絃一朝逢選士奏牘過三千
明光賜甲第郡理推才賢幽憂成滯跡同茲伏林泉
邂逅蘇黃臺結盟亦何堅弱子蓬且歷葭倚如夙緣
不嫌擔石貧頗重門戶憐主饋得佳婦內則賴以傳
來往遺形骸情話從周旋竭來舍我去待次公車前
楊柳陰正繁田疇綠芳芊重晤在何日感此道路綿
臨岐寫中臆牽衣不忍捐豈無同心人左右為容先
嘉譽幸時聞德意勤敷宣萬里視發軔誼重急煎連
嗟予誦拙賦謬妄集垢愆慷慨志不酬沉冥計遂專

移栖真德鄰絕交遠囂塵晨興理耕鑿夕休橫簡編
時負羸疾眠兀兀忘先天所忻泯思為有如斷戒禪
此樂未易舉此語非相沿持以卒歲年那知身外辜
生材各有拘角齒不兩全分足鮮顛餘醉飽臨豐筵
大受匪強合下愚多重遷因君露微尚別緒逾縈纏

別季弟遂夫判劔州

遠趨異域未須嗟被命酬恩望正賒州據上游纔
越境官稱半刺獨分衙北連劔閣無多路東出秦川
亦有家聞道烹鮮通治理蒲鞭臨下少相加劔止一

夫故思今當白河屬漢中與蜀連境臨民深慈仁為上鞭答不得已用之
魯傳異夢感嚴君轉使阿兄屬意勤知己吹噓真過

龍古人撫字豈空文天梯石棧來何日馬閣龍山勢
入雲多少問闍延望意下車早為省耕耘先君壬午

夕夢康對山公弟河以進士兄次年癸未河果登第

閩中賢守前明府別去河陽十五年烟水微茫勞遠
訊衣冠奔走定相憐當官莫改儒生素事長應隨子
弟肩手足乍分天漸遠臨岐言語可輕捐王月川嘗

桐江重別遂夫

年兩書見憶而州牧復有令聞故以儒素隨肩之義勉遂夫善承之
揮袂開帆涕淚橫聚時何似別時情欲知慰我迢迢
思但遣人傳藉藉聲兩地妻孥紛繫念一家僮僕半
隨行平安寄語來應早日日鄉關數去程

秋夜

靜夜虛堂松檜陰踈窓斜月影森森老將態色離離
遠病與閑情款款深百劇久傳人愛惡卅年曾見世
浮沉空回白首秋風裏誰了維摩一寸心

題海蟾圖

溟滓不易識元化至深秘伊人握其精寓世張靈異
蟾蜍吐三五懸象亦以示當其進退間歛戢歸何地
我欲一問之相看笑不置

寄李鷺洲海州

秋山獨掩白雲居早歲交親跡之迹踈五馬喜臨東海
郡片鴻忍對北風書清淮畫舫迤趨府斥鹵荒村屢

駐車莫歎把麾勞撫字折腰縣令視何如

疊韻別同年况郭山

臨流送遠倍含情榜下重逢獨有兄荃蕙乘時從自
化犧牛人廟底湏名棋非敵手成還敗飲到同心醉
亦醒試數卅年誰更健升沉何物可堪評

禁語

衰年病肺能妨語謝客愁聞扣戶聲視類木雞忘對
影坐疑土偶任呼名非緣慵入關榮辱直向沅機辨
死生聞得三緘名亦早老來方鮮謹持行

對松

松陰依舊戶庭新不識傳來經幾春欲向庭前問明

念庵文集 卷之三十三 三十四字
月種時曾照是何人

生日曾月塘貽采菊詩以賀次答

欲將身厠古人間補罅攻瑕只等閑空數六年堪學
易但餘一簣譬為山詩傳采菊終何似材比全樗畧
可班罔極未酬多病早擬從木榻老柴關

天籟

靜極初生動即消無端風雨入清宵誰知擾擾氛塵
內自有元聲在寂寥

蕭雲阜初知麗水

得邑如君衆所宜括蒼山色對爭奇早開部牒躬三
事時引儒書聽五辭附郭不憂趨府遠鳴絃常遣報

荷遲相思加飯頻相囑舊侶無多重有期

感昔

淮水悠悠遠郡流豈知人世有離憂夕陽船裏西湖
蕭記得童時已白頭

齒搖

我當四十七左輔傾天柱齒力從此衰每歲輒一去
去歲摧四車敗葉脫枯樹又如連岸崩欲支不得住
存者十七餘兀臲尚堪慮含飯常恐多囁齒未敢遽
味損非禁齋筋停豈厭飫平生嗜梨筭對案今空具
安得似壯時入口隨所遇笑慚齟齬掀言妨音響誤
始知老作苦却悔時虛負灰心謝煩動緘舌絕閑語

頽齡知復幾惜陰良可慕
瞑來忽有省自辨愛生故
成毀遞相尋此理本明著
翼角匪兩全壽夭豈前與
胡不念朝聞有身逆旅寓
夕死且不辭形殘豈其懼
右齒搖時作不知誤用固齒膏所致所謂因藥發
病者也始癸卯會萬鹿園總兵為分固齒膏數劑
是時年纔四十齒甚健無所用之明年一醫自記
奇方云火煨石膏擦齒可令永無諸瘡遂如法用
之牙頓疎豁旋棄去然自是漸有痛者於是夜用
鹿園膏封齒久之暫止暫痛庚戌遂脫其一是後
每歲用膏輒一去齒第恨用膏遲耳去春至景德
鎮別駕范軸山授以火煨大黃存性可固齒即
之始一月至墮其四去時有王生在側用之齒亦
豁如昨偶食骨切棄去齒幸如常然猶未知膏之
昔如不繫之舟苦之去三日稍可予體陽明火盛
喜服梔連等物固齒膏有麝香陽起石皆升揚之
劑安得不增毒害石膏大黃雖寒火煨存性熱毒
未散烏可遽用古以不服藥為中醫信矣學問中
因藥發病如予齒者豈少哉豈少哉

已未除夕 欄上作元日春

形衰藥不療務簡性初融能持一息靜還與百年同
曆將春共轉世與夢俱空忘念從今始何知歲有終

題西湖圖

一宿危樓俯萬峯滿湖漁火五更鍾開圖空憶當時

景却有何人識舊踪

予還山與尹道輿同宿寶叔塔前天然圖畫閣上
憑闌夜話達旦不寐今道輿已下世而予亦老病
周龍岡兄以圖冊見示閑中覽之悵然欲涕

松亭

為愛松聲靜結亭數椽蕭索萬株青如何弘景翻多
事丹詔無端到翠屏

壽東廓先生七十

大道幹元氣冲和自其常天地無兼能賢聖呈輝光
六藝湮塞久二教爭紛攘人備萬物性誰哉振其綱
感彼陽明翁獨力亦何剛良知指真竅袖珠不我藏
迅霆震百蟄冥晦開扶桑群寐猶唵嚙狼藉迷且僵
先生方立年偉步趨門墻一見塵垢消再見群疑亡
密語幾入室抗顏遂登堂眸容著温温雅度涵汪汪
隆汗時與偕負荷氣彌昌禁籟史局重國學師模莊
狂簡裁諸生經界驗一鄉延納靡長少谷問能周詳
懲彼尚自然戒懼爲之坊人慕超頓法已誦瑟僞章
講之自忘倦聞者咸慨慷列屨滿前戶羸糧越遠疆

車蓋互追隨童冠儼成行河飲量白足雨化才多我
民風謝矯戾政議資恢張至業云在茲宴息心不違
青原夕橋月雪浪秋蓬霜七十殊康強盜若被春陽
聚樂不知老合衆成大方始知大丈夫方寸含八荒
可尊非位崇可誦非言揚豈不在歲年歲年貴有將
彭錢安足多一日萬世長伊余抱弱質藥石幸分嘗
時過志不就久要仍未忘願言士擇術視此慎梯航
綴辭表群望詎止脩華觴

贈張南川知高郵

孟城爆竹送春遙回首萍踪已廿年海上烽烟初掃
後湖邊燈火可同前觀風先識魚蝦市禱雨深防粳

林田此日維揚重開府獨勞應數大夫賢

別鄭雲門

別君何意此重來不忍相看話別懷二十四年俱夢裏獨憐減盡舊形骸

半生談學謾紛紜垂老方知屏見聞若問空空拈不得庭前晴雨又春分

寄劉鳳西大平節推

封疆直接秣陵關尊酒常懷采石灣詞客留家知郡美訟人空獄羨官閑蛾眉月滿秋臨水牛渚烟消曉見山况是上皇膏澤地科徭應未擾民間

寄丁安仁聚卿

張古山前溪水橫幾回吟眺上孤城願君為政如溪水縱有風波不改清

道輿旅櫬臺省郡邑大夫士民卹遣特厚代謝

是詩

故人萬里無歸路作令三年受特知驟賻豈緣從涕出劔留終欲表心期九京骨肉魂應識八口饑寒歲可資哭向中庭拜來使待渠冥報盡恩私

送王養大典學建安

煩熯日難夕暝館炎氣平子別將何之建安習儒纓名郡帶兩邑文物盛群英八閩上游地土風淳且清書史簿領異膠序揖讓生祿薄毋慈慰聊代南村耕

念菴文集 卷十一
武夷指顧間山溪夙所名雲林誰復主吾道虛前盟
作人辨標本藝藻舒春榮模範飭自躬庶解素食情
吾衰跼一室樂育佇流聲

莎鷄

振羽候初臨近宇鳴何切道人默忘形聞性曾不滅

偶成

獨坐空庭一事無秋風春雨自團蒲而今始解閑非
偶到得能閑幾丈夫

送李檀坡赴蘭陽教諭

講舍別秋霖江湖水氣深還過鹿門里暫慰鴈行心
并邑東昏地絃匏西序音不知經術顯門下幾青襟

閉關

全家移舊隱綠草接青山客到空按刺春深尚閉關
卧雲孤榻穩對月一身閑意解時成句無心更校刪
雜詩

聚時俱屬我散後却無身聚散曾無異方稱明達人

別費公秀

雷浦分踪十五年山幻水曲夢中緣當時錯指仙凡
境那解蓬萊是目前

歲歲尋春紫翠間白雲流出一溪閑而今靜卧千峯
月却憶山前十八灣

撫劔有懷

擊劔悲歌忍自聞，壯懷飄泊對秋雲。
斷金人遠心空在，煉石天高力已勤。
鳴匣似驚江上檝，掛床誰理斗間文。
淹留村郭風塵晚，解贈何年定立勳。

夜夢獨侍谷平先師登高，亟輟朝食，追逐不離。
途中請曰：平生未嘗奉隨，登覽師顧曰：吾與子密處，却久於諸子矣。覺而天曙，爲重九節，敬書識異，而同門友李文輿卒，且旬餘，因以

寓悲

至人倏來去，儀形成久遠。悠悠二十年夜夢，忽旋歸相攜，載登陟皇恤，疲與饑所期近，可遠高高凌崔魏。幸此撰杖屨，竊聆整欬微，一步還一趨，自驚時昔非。還聞喟然嘆，與子久相依，言在逾有親，神遊不可羈。覺來異今古，靈爽疑投幾，節序當暮秋，牛山歛烟霏。因懷及門侶，感慨一沾衣。

胡栢泉憲使自浙遣使枉問奉荅

因惠鈞臺集故有未句

東郡相逢俱少時，卅年蹤跡豈堪思。
天涯塵土停雲遠，秋晚風烟獨鳥悲。
千里書來勞夢寐，半生心在苦衰遲。
子陵不是經綸手，縱着羊裘也未奇。

荅友

汎海尋仙事渺茫，雲中笙鶴久相望。
深山古洞無人到，明月明年照石牀。

客歸

念春文集 卷之二 一
鄉關久別夢魂驚十載歸來百事更惟有門前楊柳
色春風不改舊時清

貢受軒鹿洞詩來相訊適寇初退次韻奉報
經年一榻澗松旁世慮蕭然欲盡忘寇至無因遙避
地身全方解戒垂堂溪前茂叔窓連草洞裏希夷石
作牀試問安危竟何在不知誰與道相當

方僧自述遊踪笑而問之

雙塔岿峩古寺秋千巖黛色映皇州即今誰問聰書
記空有袈裟似舊遊

牛山去路在千峰仗錫何人此地逢可有維摩香積
飯爲分一鉢起疲癯

春江曾挽楚遊船何事南溟更北燕萬卷千經門戶
別試言身在阿誰邊

生日曾月塘用舊韻貽詩復次以荅

遺我瑤華洞壑間相憐又共一年閑青松心在時從
晚白鹿春深愛近山老去交游餘幾輩古來題品合
誰班蒲團已向高樓坐不爲長生透此關

石閣初開僅一間不知何地復饒閑枕邊鳥過醒殘
夢窓裏雲歸失亂山短榻蕭蕭聊作偶高松奕奕自
成班無情翻笑猶龍子何事青牛晚出關

千年賢聖片時間揖遜征誅是等閑不向鄉鄰輕解
闕每依木石共深山彭殤齊物終何在夷尹同時却

念補文集 卷之三
未班自顧不才聞道晚半途何敢嘆間關

寄劍州弟遂夫

經歲無書一慰兄迢遙隣爾宦遊情鴻聲喜見來阿
僚龍角愁聞說子平兄弟辰子平所忌余命以之清白定遺庭樹
愛蒼黃寧有石壕驚松原不用頻回首半榻山樓萬
事輕

口占寄延平周使君

延津龍劍舊稱神今見夫君佩在身不識清宵牛斗
聖獨疑紫氣厲何人

悼友

故交零落遠書稀十載心期一旦違流水縱聞琴已

破傳雲相對鳥孤飛將形問影誰為我在夢尋真甚
果非不識遼陽舊時鶴可能早晚向人歸

階前初見黃葉

碧蘚階前一葉黃始驚夜半入微霜無情底事衰偏
劇有色方知害亦長早避秋風知歲氣獨甘塵土謝
朝陽自憐槁木枵然久猶有歌聲似子桑

寄原山三詠

欲識囂囂何處身試論德義厲誰人萬鍾見說公卿
貴千古惟傳陋巷貧右尊樂堂

子臣弟友尋常事孔聖猶云一未能何事良知兩言
出盡疑道岸已先登右四未軒

念齋文集 卷之三
獨坐山樓絕世氛千峯相對迥無群直須自解樊籠
盡却寫先天并贈君 右超然樓

寄朱鎮山中丞巡撫山東

青春瓊樹麗彤庭玉斧登臺鬢未星日近泰山多曉
色風行東海少塵冥得年不用移齊粟考牧還聞頌
魯駟填撫正資清靜理片言肯向蓋公聽

湖口友人贈石

囊贈羅浮四百峯石翁夢裏果誰從夫君奇事尤堪
訝移我山庭對石鍾

有喜

憶昔昔積塵辭旅舍三二更羸馬踏冰川豈知食藿言仍
翻猶幸垂楊臂可全萬事升沉于慮外幾人離別廿
年前風波乍息漁歌起誰向滄浪共扣舷

冬燠

四序無乖令玄冥獨罔功已過南至日猶阻北來風
白雪何時見蒼蠅與夏同江鄉物候改誰卜歲豐凶
十一月廿九日自治殮服用備不虞夜夢兩臂
皆成蟻穴土蒙其外群蟻出入穴中不知痛
癢覺而有悟

憶從年少即問醫獨身偏得父母慈日視顏色察饑
飽口雖不語知心悲稍長頗畏辱親體漸向長生求
至理禍變頻來天地傾喘息僅存皮肉死人生壽夭

那得知憂疾還如父母時五十年多兼得子縱令速
朽猶為遲古言楊孫但裸葬荷鍾劉伶太踈放奢儉
常思靖節言守常自覺人心當亦知有形終就滅錦
囊玉匣曾何別壑旁暫免蠅蚋喧地下還成螻蟻穴
螻蟻蠅蚋俱可憐愛憎予奪胡為偏由來孔孟先名
教拂情背理非其傳夢中觀化吾非我醒後去留無
不可只將醒與夢同觀安知此日非蓋棺

次韻贈楊虛所遊武當

名銓五年不食連舉三子好相宅及醫蓬蹠入

山步健如飛云

為儒不解遠尋仙妻子相依住海邊身自休粮非煉
藥足猶棄屣豈留錢地中氣味年識旬內三真

夜眠獨有名山懷舊約一簑風雨去翩翩

別洪元脩

洞前分袂幾經年躡屣重來了舊緣鞦鼓江湖同客
阻圖書河洛待人傳庭開殘草移三徑門向寒山帶
一川惜爾殷勤何所贈還家早慰倚門憐

夜與胡莊溪毛世卿叙故有感

壯年遠道訪相思千里征鴻未可羈偶與舊遊談往
事不知今夕別何時境如昨夢醒來失詩向誰家醉
處竒逢鬢蕭蕭吾已老只餘初服得心期

夜坐

東風無賴釀餘寒獨坐山樓夜向闌一卷孤燈言外

省幾人萬事夢中看長途近遠悲停轍浮世升沉數
弄丸晴雨明朝定何似豈將年歲問支干

次谷曹紀山大叅見貽便謝欲枉

青驄尚憶別江關去住還誰似舊顏藥鼎作魔終不
遣薇垣出使又難扳詩來松院風同韻門掩苔階雨
欲班若問弄丸應自省豈煩身到白雲間

重別陽岡憲使入蜀

外臺風紀重藩垣暫別親闈奉主恩江上百花迎
繡斧峽中萬樹擁熊軒天梯下瞰西川近井絡長瞻
北極尊叱馭待君於美譽家書且莫念寒暄

作書寄劔州弟

使發書難遣情多語白長空持八行字莫盡九迴腸
御性如調馬慈民比牧羊下寮人所賤萬一戒垂堂

寄茂州訓導弟民先

設教仍專席傾州解禦戎關當玉壘外野接黑人叢
稅熟聞今歲餐生見古風不知門下士誰可卜非熊

張寒泉丈人詩來擬予文山一峯之列時以外
遊未緣接使既下世其嗣中丞雨偶以稿聞
次韻奉誄并謝夙心

鵬鷄非倫亦借聲翻因知己愧平生九京地遠空留
語百世風高可附名避俗守雌甘嘿嘿懷人聞鳥憶
丁丁鳳毛已是雲霄侶報德惟思晚結盟

迢遞寒泉冰玉聲蒼厓飛灑白雲生兩賢比跡心應
古四韻孤吟詩有名清廟不逢歌奕奕空山時復聽
丁丁瓊瑤欲報今何處敢棄餘生負舊盟

中丞鵞山張公出鎮鄖陽名甫

西陝通南服中臺重上台驚聞出鎮者曾是靖邊才
姓識埋輪舊名如抹早來殊疆合秦楚亨運轉雲雷
緩帶籌尊俎巡方卹青災軍中欣挾纊境外罷啣枚
偃息儲胥廣流亡井邑回晨昏武關關氛稜漢江開
威已先聲布恩仍後命催均勞歸八座勒頌石崔嵬

賑饑

荒政古無善凶年何大頻不陳發棠計謹牧翳桑人

七日懸絲命千家待火辰翻憐移粟者底事未稱仁
蔡白石方伯詩來期晤次荅

擣材自合藺山林浪跡人間幸未深畫虎少時嗤強
業射鴻今日省狂心每隨樵客閑看奕更喜堯夫半
醉吟天末故人書乍至欲邀江月與同臨

蔡白石中丞巡撫河南用韻奉贈兼謝留別

瑤華將使別青林節鉞新承寵渥深中土喜瞻衣
豸日南方空切愛棠心河流春色登臺見嵩嶽晴光
倚軾吟不識持衡意何似可容江省借重臨

獨坐

布谷聲中春正深連朝風雨暗長林老來懶作農桑

計一縷沉檀清道心

偶感

東鄰棄婦邴家女脂粉捐來二十年媒媪莫嫌簾戶
未應白髮乞人憐

趺坐

兀兀類株拘晨興忽及晡息深非一氣坐久只單趺
榻外千峯靜門前三歲蕪諸生莫請業章句愧先儒
寄高郵太守劉松宇

符竹臨何處朝朝雲水身望鳧來屬令過鷓鴣識嘉賓
粳稌千家市菰蒲四郭鄰最憐荒歲後初有醉眠人
靜坐

影滿棠梨日正長筠簾風細紫蘭香午窓睡醒無他
事胎息閑中有秘方

送張高郵赴荆府左史

剖符獨厭擢名津受簡還來作上賓軫野星占荆國
大漢廷王傅董生醇雲絺水簟寧知暑翠殿朱甍盡
向春禮法從容書疏少畫長棋墅對何人

澄湖近市復通江尚記遊踪繫短艫朝罷定多供藻
翰詩成強半在蓬窓春城鳳麓千家靜夜梵龍磯百
念降蓄文七年吾病老病如故故云而相思好寄鯉
魚雙

紀亂

忽報虔中寇將窺白下城閩廣山賊梁寧數千以閩

下半年夜遂入泰和慢戒誰隱禍蘇溪蓋分轄只虛名

接境無其援強宗盡虜營蘇溪石洲觀背下傳言那

忍聽祇益淚雷纓

多筭無常勝控鋒豈易當空聞扼牛口鄉兵扼賊牛

江翻遣助鴟張騎蹙濟方半旗麾伏起旁何方老巡

使剗腹更堪傷巡檢劉茂山西人去官貧不能歸遂

被擒割腹膾

候忽如風疾經過只燼餘敗歸仍擊惰驕方模敗賊而

賊趣遠遂乘虛賊自蘇溪渡韶口一夕自通津威劫

于人廢時平百計踈監軍兩觀察消息各何如是時

憲副南華汪公一中以五月晦駐太和十七日觀賊
之捷皆公所遣二十三日屯田僉憲育泉王公應時
至縣二十五日分三
營各一岡不相據

輕敵古深忌謀踈問易乘那知奪食處忽見倒戈興

乞命真堪耻與尸合有懲 朝廷綱紀在明罰定誰

能是日袁饒南昌之兵甚眾汪公及難無一相據被
能殺者類多從人傳言龍泉兵受賊賄先遁諸軍心
恐故未及交鋒而敗賞罰不行繼弛至此欲保後事
得手

辛酉閏五月二十五日官軍敗績上模吉安指

揮王應鵬千戶陳策永新千戶唐嵩皆死之

王素愛士卒且知射變起猶發首矢矢盡兵

散始及難

時平人諱兵文墨制將領世祿不自給疲卒僅存影

一朝疆場侵飛符下臺省調發有常期灑泣辭鄉井
軍儲日苦虛部曲故不整衝炎抗群兇如羊當虎猛
將軍初愈疴射札未出穎慈愛喜因仍節制未合併
偏裨素仰成機智昧先炳敵來常濤虛變起值食頃
枵腹持空券馳突何由騁徧野卧腐屍貴賤誰能省
穉徒勢愈張自詫得所逞以飽待饑羸如石投深窞
未能殺虐燄翻增遠謀警荒村畏聲息乍聞驚縮頸
哀歌擬招魂出語喉欲哽

湖西閩賊千人自閩五月十三日入明德鄉二
湖西閩賊千入永豐鄉六月五日始移劫池頭

湖西留屯十四日深山四索窮幽密刀驅牛豕入庖
毳席連女婦羅堂室空懸百里縣官軍道路阻塞難

相聞旗下用人天雨血村中傳炬火穿雲昨日池
塵忽起盡是鄉丁送行李攜來少艾斬衰羸一旦移
營六十里郡邑歡呼盡解嚴松原野老恨仍添一峯
門戶今何似未報平安欲問占

報至六月初八日也泰和賊畏罪自沙村
入興國恐官軍追躡四旬竟無往者

前日沙村寇揚言似可憂沿流下梁口合火向池頭
永豐賊近移屯樂安
池頭不去意將有往山險人誰禦時過稻不收兵符
寄闡帥赴急忍悠悠

別尤尉

世道今多故人生亦大難君歸如避寇我羨勝遷官
夜鶴仍聞唳秋鱸正可餐扁舟雲水外遇酒且成歡

送別學諭赴御史試官之聘

取裁推博士大比重諸侯忽奉行臺檄遙趨聘幣求
物華呈寶日水鑑映空秋園棘居何秘徵材制亦周
千人歸轂率六籍問源流品第因言外文章與道謀
朱衣神所鑒白璧古難投寸朽無輕棄偏長自合收
朝廷方急治宵旰待分憂願得殊方產蕪為知己酬

河口白沙

廣賊千人又屯贛縣牛嶺十三日突至河口白沙

蘇溪賊回武溪下那復橫戈迎敵者伐屋為梁夜渡
河展旗結壘朝迷野清軍憲使來汪君目中無虜思
酬勳臨戎計絀不自揀殉身三日誰知聞卒逝將蹶
軍實邀贖全生銜恩德從此江頭罷鼓鼙人人

歎夸先識中丞開府符省中闕帥懲跡迂郵書

日日報行郡半月不見過前驅昨朝河口勢愈熾只
離縣城一百二說客方營賄賊錢鄉村尚望官軍至

聽友人誦宋高郵守晁仲約事

昔日江淮盜揚言勢不支脩辭遠迎勞傾帑重賫持
辟宥猶爭議封疆故有司誰知千載下此事亦多師

揆悶有言不信情憤于中

報至那能聽悲來只自歌從茲罷書札不敢問誰何
夜望南山矸朝懷東海波鷓鴣如可狎為借一枝多

別劉龍山

君倚嚴城固吾憐故墅荒階苔忽此別江樹遠相望

歲月悲歌度風塵旅食長何時重執手斗酒話淒涼
避亂居何定容栖遠亦親半生骨肉意此日去留人
情獨偏懷舊途危各愛身南來消息好莫惜寄書頻

月十五夜

秋月明如晝鄰鷄坐向晨乍看蟾窟近轉覺桂輪新
歷歷關山道迢迢斥堠人白沙寇亂處照影獨誰真

京貴書數至

無能自合老幽居語及憐才只愧予盡道惡聲麾仗
馬豈知察影縱淵魚山中一飯嗟誰力窓下多年伴
古書黃葉乍飛紅蓋發春風何意費吹嘘

官軍謠

段都關所將省兵四
百無一人據白沙者

官軍四百數不足衣甲鮮明好皮肉朝遊江上簇軍
營夜向城頭攫人屋縣官供應間遲速虎符日日相
迫促白沙鄉兵禦奔突兵家勝負多番覆月落荒村
鬼夜哭橋頭一炬明於燭剪衣誰作想魂曲鈐閣將
軍睡方熟

魯月塘兄返家

亂後還鄉井憐君家獨全歸人惟有淚故里半無烟
殺氣秋仍結殘魂月共懸西岡蕪沒處可有舊書傳
贈右轄敬所王公赴山西因致私望 二十五日

行營鼓角變秋風豺虎宵驚百里空夜半絲綸催左
轄山中耆舊惜前功材官列郡今誰主狂虜千群且

自雄安得借來三晉地早專節鉞控元戎

誤傳寇至隣曲盡奔

問里亂縱橫秋原暝色生爭傳負芻至并作泣岐行道遠多亡子風驚似驟兵荒村獨醒處空切救焚情

愁

老至時方棘秋來夢未安剝膚占已近援手計尤難

白羽宵中過青山愁裏看縱令能假翼誰與問纓冠

十九團鄉兵共戍桐江六月二十九日

同井連盟守望勞萬夫秋合戍江臯山分天塹中流

斷旗閃星河大白高龍鳥豈煩司馬陣犬羊終畏呂

蒙刀由來爾難關農事不為封侯膽氣蒙彌難音蒙

永市七月朔

晚燒色何赤愁如烽火然幾人家尚在百里信難傳夕鳥孤飛處秋山斷影邊撓拾何日掃不敢問遙天

貍奴行

山人敝廬不餘粟樓有古書數千軸寶之不啻西崑

玉紫縹青緗互裝束六月六日庭中暴常恐蟬蠹生

腰腹何知黷鼠能穿櫝窳身文字恣顛覆神圖聖牒

蒙汗瀆恨不移檄磔其肉三歲貍奴手所蓄食至相

呼動顧育邇者朝出暮不復乳雌雛雀潛遭毒聲聲

白晝聲來酷靜卧檐頭爪牙縮彼誠何幸汝何辱欲

訴神明正威福嗚呼人世愛憎多隱伏不敢高歌防

忘觸

新淦賊退志喜

孤城初試六鈞弓一箭還收百戰功
 落葉風前秋氣爽倚樓江上暮愁空
 騎催露布傳宵遁帆下雲檣識歲豐
 却念宵衣書帛遠上林蚤晚待飛鴻

一云寇倖至城中無

備樂令乃召獵人自隨故給其酋將款以金帛獵人從間持毒弩連三發應弦倒衆夜遁如竹城

閣上和警報

醉後倚長松秋山雲萬重徘徊一顧兔
 斷續幾鳴蛩節序常年淚干戈此日容遠書
 那可問夕戍又傳烽

秋晚

秋水爭菰浦寒塘夕半蕪
 暝雲依嶺合明月向人孤

道氣閑中長交情老後殊此身黃葉似何者是榮枯

之子篇

之子賦神異早持聖賢書文辭亦已工儀貌良襟如
 光容把先達受命驅高車展轉歲月逾已復臺省居
 時艱屬下邑檄至主儲胥儲胥素不羸行伍恒苦虛
 渠魁二百輩氣懾千人餘相隨已旬日未敢犯恣睢
 昨朝擾城郭所將來徐徐殿敵若畏虎避追如詐狙
 爭喧索犒賚乘間攘苞苴使君尚機變移部嗟勤渠
 金鼓發樓船烽火照郊墟攀留顧逢怒孰測籌策紆
 仁者呼吸通忍視禍不除君子縱可欺曾莫少踟蹰
 道傍老翁語子見何大踈為政尚體要至道貴卷舒

譬之網罟設豈必在得魚匪彼一人然自古亦有諸
我聞駭且懼斯語信否歟歸來抱書嘆此惑未能祛

寄胡梅林督府

烽烟千里幾年空淮海南來閩粵同穹秩又兼懸玉
帶特恩那數賜彤弓樓中孤嘯時多暇野外連
歌歲屢豐最苦江鄉輦鼓急獨瞻紫氣斗牛宮

晏毋孤節

慈親辛苦教兒專只計詩書不計錢豈為暮年資祿
養能通官政是家傳

自惜先人志未酬教兒游學謁諸侯試看官為題門
何似賓來截髮秋

世光子赴鄉試

一經傳世業三試逐時髦旅聚須安俗身卑自惜勞
采衣天有定寶鑑物無逃我愧科名久何心望汝曹

山人乞字

除葦絕欲遠囂塵松下誅茅自結鄰何事閑名忘未
得囊來古硯乞書頻

傷逝

傷逝比乘流新故互相代第可論往來未見有成廢
傷逝比歸雲聚散寧復再雖屢蒼素變豈若體質碍
用中聖人常語怪二氏悖道通有無間禮行終始內
蒙也識不早恍惚含悲嘅至靈貫金石金石堅不逮

念齋文集 卷之九
方茲動偶形旋已化異類機觸苦營度張解忘憎愛
發知暫淹留絕息難假貸幻現極萬殊沉冥民一槩
合猶各二物離即非成配枯槁久尚遺精神倏安在
似與生俱生不因昧者昧存此欲勿言獨取鴻濛對

訟往

在昔聞返聞自謂遇未遇行持一月餘便得三昧趣
寤寐恒內截瞻視忘他顧耳中天籟生鏡裏人情寓
墮禪來群疑格物承前誤翻令衆竅開漏此一原聚
流落廿六載多岐漫依附夜半如乍醒時過始知懼
由尸方入室棄筌寧得兔周子不我欺主靜乃真句
靜即誠所存動應豈不裕誠動幾自通通即彼此具

執此以應彼猶有取舍路譬目外見物逐者苦馳騁
此心苟不移何勞分去住知止性常靈亦復此目故
知本靈所發性因氣乃賦止者氣不浮氣浮靈弗固
分陰重自古逝矣寧余駐保之復保之未嘆年遲暮

雨中客談衡岳感賦

細雨滴空階寒燈坐夕齋何人來岳下逸思滿天涯
觀日窮高興浮湘吊古懷雪中分袂久雲外夙期垂
斑竹情雖遠滄洲卜已諧何須向平似婚嫁待安排
梅溪

梅落清溪水亦香汲溪言茗客同嘗石邊我醉梅花
月兩地幽懷誰短長

遺世

我欲遺世登雲霞上凌倒影周四遐
驂虬乘鳳青禽使紫皇宮闕雙龍車
授我服食糜瓊華木公金丹諧室家
樂億萬載無悲嗟

我欲遺世依聖賢左右曾史前軻淵
開韶問禮入周廟洙泗弟子來三千
授我几杖從賓筵河圖洛範陳韋編
傳億萬載無迷愆

安能久此鬱鬱成艱阻塵埃四塞歸
無所褰裳援手不得施衝風晏歲空
延竹水中蛟螭復幾許未敢擊汰沿
洲渚河伯禱祠竟誰與噫嘻乎人世
胡為不墮

荅同年楊虞坡宮保司馬

齒飲憶初年心期阻別避從茲鵬路
隔那復鴈書傳儕伴村中牧形骸榻
上禪隱居山是癖桑戶病無痊詎意
勞華省相思寄錦箋投瓊慚報稱織
罽感榮纏驥尾吾慚附鴻聲爾具全
中興天啓聖大雅獄生賢妙質金辭
冶雄才劔割鉛器疑偏鎮燥志敏善
攻堅削牘尚書署褰帷司馬權九邊
清虎落萬里斷狼烟收雋能兼錄平
胡算得先酒泉戎出塞旣脫地屯田
賞特緣功懋資深計歲遷建牙開壁
壘曳履踐星躔夷性終多謫皇威自
合反稍聞移豹旅旋見避龍泉凱吹
雲中發恩章日下宣台階懸玉重樞
管握符專

奕世金閨籍熙朝石室編勳推唐尚父碑勒漢燕然
業盛名難朽時平拙更便不須憐潁水早已戴堯天

白山毛君六十壽詩

狎世久同塵群居獨返淳形忘容自好性澹意何嗔
榮啓稱三樂淵明任一真長君捐進士太保憶嚴親
多識前朝事周知當世人爵卿冠每掛公子服無純
五嶽竒踪滿千門壯觀伸聞韶趨闕里望海過天津
歸橐還孤劔扁舟又幅巾重看花甲子絕類葛天民
養志多餘食和情只飲醕行庭芝草茂遶徑菊花新
巖桂風生夕秋池月到是避人招隱士好我燕嘉賓
矯矯如翔鵠振振共詠麟却嗟同臭味未得醉比鄰

晨述

故交別我久杳杳秋復春夜夢接裳衣粲若相知新
再拜吐中素悔此離索因問訊及妻孥互答各有申
執手不須更倏判越與秦自顧形貌衰今昔成兩人
希古負夙志千載感悲辛不虞道阻艱焉辭身賤貧
時過意不稱未見肫肫仁前期幾短長何以報情親
披衣起中夜鷄鳴天欲晨

大博存齋王君白沙縣致仕初歸對飲有贈

萬鍾一芥莫殊觀出處如君眾已難身喜還家真屬
我老知憐幼勝居官深秋叢菊霜前賞返照千峯雨
後看同學幾人今幾在一尊爲壽且爲歡

辛酉中秋次夕竹湖玉亭于健攜酒松原別後
月色如晝引興成歌

廣寒宮闕夜不扃秋庭桂醕傾奇馨群仙宴罷雲錦
散嫦娥冉冉來飛軒水晶簾開期不爽寶奩冰鑑懸
金掌絕色誰夸玉雪姿長生但看琪花長六銖輕袂
飄瓊霄萬斛玄珠隨碧綃素鸞乍別蓬萊殿瑤圃寧
知王母遙靈兔當年曾有約分得杵邊一丸藥至今
毛骨不知寒幾欲乘風訪寥廓何緣下謫留人間恨
無霜翰凌千山路臺獨掛羽衣立髣髴神宇通天關
天關曠朗四無際孤高只欲離塵世綠烟澹淡光欲
流銀河隱約波空逝餘醒未解狂且歌聲高不畏天
孫訶珊瑚敲碎鐵如意未報金鷄柰樂何

問月篇

浮雲四掃天宇清蒼茫海底銀蟾生是誰與日去其
足翻解萬里中天行目光炯炯忽墮地夜深窺戶來
軒檻憐我孤子伴以影行止起坐俱同情欲憑此影
向天問汝蟾何物能縱橫頭尾截縮止餘腹中孕大
地山河精金銀宮闕安附麗桂非土植難爲榮嫦娥
云是后羿配有窮未國還幾更常聞靈藥頃刻就豈
待千秋兔杵方能成不然將與世人起沉痾胡不分
我瓊瑤英汝身亦有圓與缺晦昧那得常光明缺處
曾非石可補圓時真比珠之瑩歲移月改已非舊腹

念菴文集 卷之十一 三十一
中諸有誰胎萌俟命不得魂夢驚天風環珮如傳聲
仙童兩兩來相迎敕至天上白玉京訶斥汝輩誠不
慧下土妄意橫譏評此意莫遣聞上帝却恐詩書從
此令人輕生從盤古自虧盈壽十二萬五千八百無
危傾運隨大化寧有跡人間物色皆虛名再拜莫敢
復仰視歸來零露沾冠纓始知聞見盡無實獨抱靈
光還太清

重陽

羲輪無滯軌商飈入脩林密菑易疎薄澄水明遙岑
是時秋菊繁遲遲獨何心有如真烈士不受時物侵
緬懷東籬人有酒不同斟南山空在日飛鳥來夕陰

人生抱夙契千載成知音

提督太中丞北川陸公螺川捷音歌代贈辛酉九月

十九

炎瘴四塞嶺海翻毒塵漲天天欲昏紅巾秋下玉筍
峽白羽夜過章江門 明聖重瞳見萬里環視南方
孰可使左轄陸公衆所推節鉞登臺承特旨朝來拜
表夕啓行道聞小醜仍縱橫駐師螺渚不旬日笑談
兩捷驚飛聲擒生獲首踰四百壯士轄門受金帛旌
旗遙指連壘空狐鼠宵奔聞無跡啣枚金鼓晝不聞
王立行營銳且文聚米當筵問山谷借箸輟食開風
雲煩歎遠謝霜威勁鬱孤勢壓千峯靜虎頭城下卧

熊羆羊之用南絕梟獍憶昔正德逢末年金鍊作難
 先自虔屠村赭邑官吏遁老師曠日虛縉錢陽明夫
 子分節制畧去儀文收智計關染漸禁用漸舒芻蕘
 可從行不泥叅伍得情幽昧通出沒要害指掌中先
 發後聞得密請陰操陽縱齊神功鄉道曾藉龍川猛
 軍書不出廬陵境老招新民感再三至今俎豆垂三
 省事鈞勢格難並論良心苦工能幾人兵家勝負形
 無定苦賞罰者稱名臣治亂相尋每反覆轉瞬光陰
 四十六天如有意生陸公繼登名位同鄉曲當時公
 私倉崇豐綱紀如初無異同只今徧野盡荒穢嬰城
 飽食誰哀孱丁惰卒不素練土目狼兵資利便大

戎回鵲古有懲得失不償貽後患君子用權貴弭變
 丈夫乘時才乃見病愧無能從荷爰濡毫擬作平南
 傳

北川陸公徧歷江省藩臬嘉靖戊午秋試得士為
 多於是泰和王生宗熹廬陵習生孔教吉水曾生
 乾亨皆出門下素感德教樂睹駿功首茲鄉郡咸
 請贈言敬代申臆

晨述

古人喻此心擬之馭六馬銜轡不暫釋磬空隨上下
 亦有善御人忘馬與御者始之鞭勒勤服習乃寬假
 嗟余馳敝車步驟中或寡日暮苦力綿泣迷次中野

朽索古所懲途危敢時舍

別張月泉郡公

倚柱狂歌調不成烟波何事半陰晴郡中五袴聲空
滿江上孤舟影自橫曠野風霜驚物改高臺日月待
人明嚴陵灘下經過處莫愛清流便解纓

贈果齋郡守自嵩明代滇南按察進冬至表

緹管吹葭動紫宮九重獻壽萬方同寶函捧自滇
南至玉帛徐從闕下通暫代外臺遙就日親瞻內殿
共呼嵩陟明况值三書考應寵天書御閱風

壽石岡兄六十

羨君長我二年強鬚髮相看猶未蒼愛子能輕朱綬

貴宜家長對紫荆芳喜看耕釣兒童狎懶着衣冠
沐忘聞道佩茱萸能益筭况逢明日是重陽

胡甥歌

生有氣類物有祥蘭竹雅秀瑤瑜光麒麟一角鳳一
羽自可瑞世儀明堂吾家宅相故不賤况復而翁世
累善見說啼聲骨相奇豈須孔釋入夢方得知

落架

翠藤紫蔓竟何如一望庭前亂影除磊砢壯心三十
後寂寥微論五千餘風霜久歷身甘朽月露相輝色
倍虛此日長生心已斷不緣塵世少颺車

辛酉生日親交携勞用往歲曾月塘韻因以寫

懷

故人雲外我松間
明月空隨一榻閒
四壁家留還短
菊千年道在是深山
謀身自擬龍蛇蟄
狎性聊依鷗鷺班
已是素飡慚子弟
壺觴何事到柴關

雲臯蕭君自麗水謝病上下交留不得詩以賀之

歸訊頻聞欲解官
扁舟江上忽衝寒
檄留薇省憐心
苦鳥脫花封掩淚看
自訪道流投淨社
旋營藥圃護
長闌美君似對爭棋客
衆手推先袖手難

三年作縣半休衙
民事無留吏不譁
人到踐更知
美郡多假攝見才華
俸錢漸爲留賓盡
禮待翻因

病加總是陶潛心事別不緣歸舍有黃花

劉師泉七十壽詩

學聖類觀海曠莽迷津涯
自非凌空翰馬能辨何之
越中啓關鑰吾道根良知
良知人所同言出靡不隨
豪傑詎常品美植恒離離
偶當元氣合類聚無差池
夫君起三舍早負絕俗資
一接至人跡飄飄不可羈
脫屣冠裳途卒業河汾師
一諾可千古自矢志勿移
臺省需真材正論動主司
翻令科目重頗振士氣卑
計偕恣尚友泰嶽邁神奇
無心呈妙悟倘然窺天倪
從茲桎梏釋大笑忘成虧
發言近狂達不虞下士嗤
朋來聚且樂獨往忽若疑
問君喟然答聖言豈我欺

性以善學凝凝則立命基存亡係操舍主宰貴密持
 運用未渾化豈曰忘已私以此日孳孳頓異昔所為
 炯炯非恍惚汎應照罔遺並軌總一駕萬里無多岐
 譬彼工穡人稻梁必手治又如遇良賈安羨敗夫貲
 至今年七十邁種力未疲靈含氣自守古謂不學衰
 揆理以下數衛武榮啓期孔聖極從心知君至有時
 君嘗佐名郡當調輒引辭所忻在盍簪家庭足令儀
 青原歲寒後白水春風披栖遲歲復歲未惜知音遲
 嗟予悲晚聞切磋時見規每於意會處惟君一頷頥
 別去今三年我病非忌醫如何無一字日夕空相思
 石蓮洞窈窕雪浪水瀾瀾舊遊誰復健此意共君期

寄祠部魯見臺君

虞廷聖帝嚴三禮漢署仙郎典百神天上壇花陪位
 近夜中詞草御題新歸從散直還躬養靜愛齋居得
 煉真誰向春曹留世業獨看章奏說先臣

贈羅山泉六十

得失何須更問天時當指使且怡然千金不博閒中
 樂萬事休尋夢裏緣靜對江梅還結子醉看社櫟可
 忘年里中能幾交游在試論何人福最全

新正

隣家爆竹五更殘虛閣深松一榻寒花勝又將春色
 至蒲團只共道心安篋餘舊曆身同棄囊入新詩客

未看見說場師重梧櫬後園須更補闌干

寄李石岡吏部

重別春明二十年澄辭要路我歸田
卧當蓮洞四尋石醉向麻源第
幾泉檣櫬道傍堪自偶邯鄲夢後爲
誰憐古人閑處非無事况在深山歲月偏

後園雜詠十首

三年枯坐作生涯似入空林已別家
偶向春前輕指點東風又動蒲園花

大開科曰許兼容舊土移來新土封
管取春風誰第一幾株冷淡幾株濃

梧櫬非時亦是虛道傍檣櫬竟何如
不知誰是榮枯

主且試山居種樹書

蘭芷那容混草萊更憐叢桂費栽培
蒯緱在手非無用用處猶能去不材

穠李天桃半欲成長條斜幹短條橫
無情自有多情在風雨窓前過四更

居人問我那無竹只乞孤根將謂何
但使春來生意足暫時枝少後時多

棠梨初發暮春時更着荼蘼一兩枝
非是見花偏有意只緣此意被花知

石蓮洞裏石牀傍歲歲春風枳橘香
今日墻根三四樹夕陽依舊對西窓

周匝芙蓉籬落間菊枝分蔣繞柴關身閑自信無多
事插槿還留待笑顏
栗梨梅柿檣菜棕木瓜海榴相間紅不是山翁能博
愛短牆一徑近來通

後園續詠六首

栽花曾許酹花神一花一盃成主賓何事齋居還斷
酒花應忘我我忘春
棠梨花開深淺黃燕子初飛日漸長草亭坐久客不
到半雨半風春自狂
乍晴乍陰雲幾重花開不開愁殺儂却待問春春不
應草色庭前濃復濃

南村雲雨北村晴晴鳩雨鳩更互鳴東風吹雨衣不
濕我在桃花深處行

階下海榴嬌可憐一花兩花如火然看花人莫嫌花
少紅艷此時誰比肩

帝休已愁曾不識萱草忘憂應未虛少年漸少嬰心
事萱草有無常自如

栢泉胡巡撫公捷詩

昔我賜玦還山初君在鴈門遙上書書中借問言何
如欲令近塞無窮廬是時朝廷北擊胡聞此按劍
無凶奴進之美秩兼兵符君亦拜命思捐驅不知
貝錦自何至白日難照西南隅畫熊空擬據要害蕉

鹿入夢成虛無歸來一十有八載文陋遷固書程朱
 史中不數百將傳壁上常挂三山圖九重一日思頗
 牧召自巖穴還名都隴右江東聲藉甚處南郡邑多
 荷受敕使喧傳來夜半立待中丞授廟謨鉞節未臨
 彭蠡湖臨川羽書紛載途舍舟躍馬麾控土醜類坐
 見來群俘分營左右布兩翼接境守望如連株轅門
 暫駐盱江上石畫已窮潮海區朝出千金遠行間暮
 遣諸校防潛逋投醪人人思感憤唱籌日日勤賚輸
 計定不煩兵血刃功成獨讓入前驅譬彼大獵張四
 網豈必獲者稱雄夫由來屈敵貴不戰智勇無形善
 莫踰大人事業非鎬銖臨戎緩帶名真儒三錫寵恩

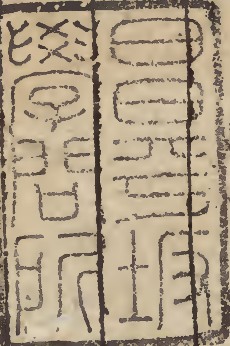
疑有待五溪歌詠今何殊知君慷慨百不拘青冥
 妙天為徒會振千古洗繁蕪四海不復勞彎弧
 天子垂拱倚公孤勒名周雅方虎俱時平競上中興
 頌蓮洞樵夫病或蘇

栢泉公始為山西督學憲使論邊事朝野稱為
 名言今書肆中所市愚忠疏草是也時且不次
 委任為忌者所抑至辛酉始以中丞督軍江省因
 頌捷述之見其謙功已久且不競於進蓋志有所
 重云

念菴先生集

卷之十三

三十一



念菴先生集卷之十三

終

