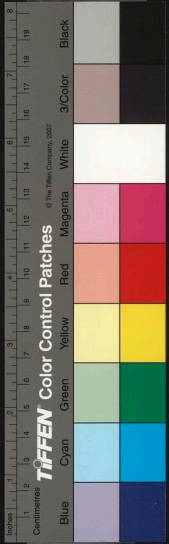
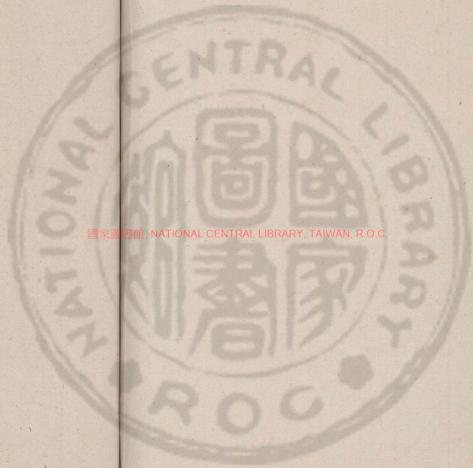




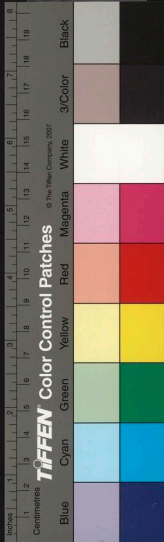
國家圖書館, NATIONAL CENTRAL LIBRARY, TAIWAN, R.O.C.

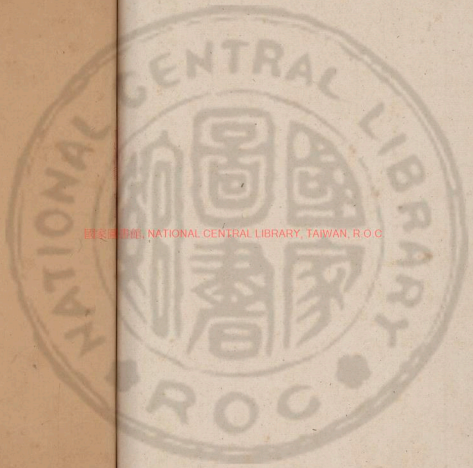


3467483 v.1

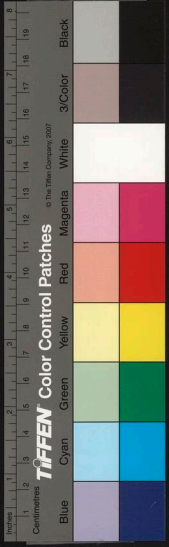


國家圖書館, NATIONAL CENTRAL LIBRARY, TAIWAN, R.O.C.





國立中央圖書館, NATIONAL CENTRAL LIBRARY, TAIWAN, R.O.C.





師情性和平胸懷坦白讀書

其餘緒托為詠歌望

蘭贈

人德承家學生  
懷人賦物騷壇自

着半標怨而公怒三言之遺音未邈巧傷雅八代之良矩猶存編  
口天成錦心獨得品調直追清苦機神渾類香山薄書秩字之餘狂吟  
不較放龍鳴琴之際彩筆常揚以是時半肩圓書滿鉢清風兩袖強  
妙至囊數皆平半忠厚之表以據其倚思破履深云尔生切列門墻時  
塵騰何極溪宛外九載之意際長流在坂西山百里之棠陰遙接高  
懸律帳遍拂垂風碩小子何知而謬承下問彌慚謏陋敢辭管窺敬  
勒善詞以徵佩服

丁巳小春宛陵門人劉子琳謹識

近詩存改卷上

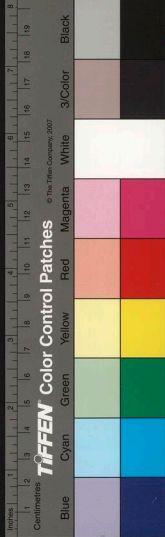
燕山完夫氏紀咸著

○題趙松雪字卷

辨古人：誇其識競分印記別然色此卷神完筆陣  
○白黑世人寶物但寶名誰代良上真心繼家雞野鷺  
相低昂不意物質師跡臆展玩情怡復陰神什襲藏  
之長不息

○重陽

七月稿在七夕後



師情性和平胸懷坦白讀書

其餘緒托為詠歌望

蘭贈

人德承家學生  
懷人賦物騷壇自

着半標怨而公怒三言之遺音未邈巧傷雅八代之良矩猶存編  
口天成錦心獨得品調直追清苦襟神渾類香山薄書秩字之餘狂吟  
不較放龍鳴琴之際彩筆常揚以是時半肩圓書滿鉢清風兩袖強  
州至素數皆平半忠厚之表以據其倚思破履深云尔生切列門墻時  
塵騰何極溪宛外九載之意際長流在坂西山百里之棠陰遙接高  
懸律帳遍拂垂風碩小子何知而謬承下問彌慚謏陋敢辭管窺敬  
勒善詞以徵佩服

丁巳小春宛陵門人劉子琳謹識



近詩存改卷上

燕山完夫氏紀咸著

○題趙松雪字卷

辨古人：誇具識競分印記別然色此卷神完筆陣  
○白黑世人寶物但寶名誰代良上真心繼家雞野鶩  
相低昂不蕙物質師跡臆展玩情怡復陰神什襲藏  
之長不息

○重陽

七月稿在七夕後



刻

感物依人  
清心利害

重陽無酒更無花。况味真成淡薄家。縱目画图具邱壑。題糕詩思少。烟霞弟慵咕。俾閒書几僕。倦登臨。細煮茶。免俗未能聊復爾。莫因才拙負年華。

病中偶成

形云稿矣病初平。犬室蕭然動物情。匣劍鋒藏猶欲嘯。囊弦琴斷已無聲。雁回北塞思同語。菊老東籬散作羹。把鼻吟消閒日永。敢言憂樂以詩鳴。

己亥十月廿日止荆誕辰懷然有作

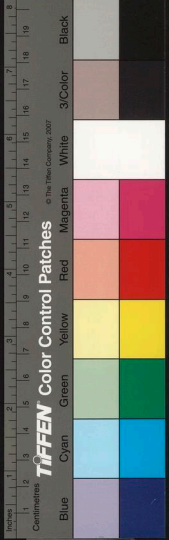
感時淚濺丹楓候。傷逝逢君介壽期。幾載浮生憐集

影何年泉路慶齊眉。招菟遙隔鄉關泣。憶舊空餘信水思。寄與一言應慰藉。夜臺補祝有佳兒。

丁未孟夏重過并表兄矩亭有感自祀前韻

字爾句群  
三蒸累注  
胡二六必山  
上竹布石  
發塵成又  
不在言句間

憶昔辛丑春。矩亭方卜築。壘土亘長堤。挑流聳茅屋。遠近疏泉脈。高下樹佳木。遊哉規模宏。胸中有成竹。品題集名流。余亦雜珠玉。經營六七年。園林日成趣。岸柳綠濤飛。夏果金丸熟。畦滿野人蔬。地足荒年穀。一泓蓮蓋張。時覆鴛鴦宿。勝地亦人工。邱壑豈能蓄。向時題壁人。強半食官粟。我獨伏窮巖。小詩仍自續。





倚。仰。愧。斯。亭。齒。長。猶。碌。

夕夕

銀。滿。一。望。碧。迢。不。見。雙。星。渡。鵲。橋。那。復。綺。情。憐。此。夕。只。餘。壯。志。感。今。朝。曝。書。有。腹。消。清。晝。祈。壽。何。人。識。紫。霄。千。古。沈。寥。天。氣。裏。幾。多。名。世。嘆。蕭。條。

九日代眉一表兄自題寫菊

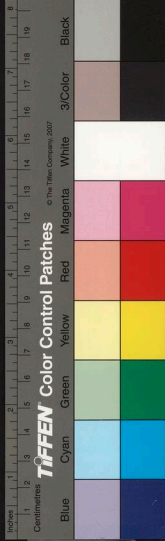
落。帽。五。嘉。輸。雅。量。題。糕。才。復。愧。詩。豪。蕭。疎。幾。筆。甘。泉。菊。點。綴。重。陽。不。寐。寒。

秋日述懷

造。物。杳。寂。境。幽。趣。忘。人。知。常。將。愁。萬。斛。縛。不。合。時。宜。嗟。我。塵。緣。薄。割。院。下。書。帷。扃。戶。樓。東。隅。願。言。寄。一。枝。夏。日。苦。行。役。未。暇。暖。床。席。秋。憐。二。豎。親。翻。因。慰。我。私。室。靜。譁。鳥。語。風。急。長。林。悲。寒。蛩。和。清。磬。悠。悠。動。遐。思。地。僻。秋。聲。賸。日。添。淒。楚。詩。忘。情。愧。未。能。天。安。得。神。怡。靜。念。怨。天。工。逸。意。曾。兒。時。

鶴帝

消。磨。速。興。苦。蕭。籠。萬。里。鶩。懷。委。夢。中。舊。侶。往。尋。雲。路。隔。前。身。欲。覓。戰。場。空。睡。魔。徒。引。烟。霞。思。羽。客。何。怡。邈。





聲表莫認孤山行樂地長鳴高翥為誰確

○菊○兔○  
月下書  
恬恬  
祥悅  
二首

驚：東籬晚落芙蓉兔可接剩餘清幽芬不雜塵環  
味冷韻長憑皓魄明色比傾城易惟悴品高凡卉淡  
枯榮招邀朗誦閒情賦入夢應來慰舊盟

雜吟

思發新鶻院宇秋委花落葉供閒愁事如鄭客迷蕉  
鹿交比文郎狎病魔靜檢道書尋半解倦拈詩卷寄  
雙眸最難遣是黃昏後人語稀聞鰓魚稠

○賦得秋深一蝶下尋花

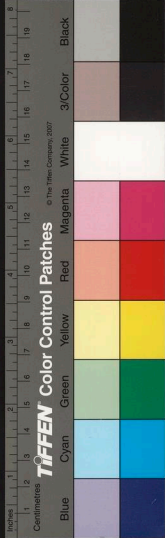
名園花事了無痕蝶解悲秋應斷魂  
躑躅一身遊伴少  
凄凄滿目落芙蓉  
天台空記來時路  
人面難逢去  
歲門莫認楓林丹  
色好霜顏何處覓  
春温

○又截句二首

自裁驪曲送黃花  
秋沁詩腸斂筆華  
鳳子不教吟興  
敗勺人春思下流霞

○其二

受風和葉過鄰牆  
衣粉新勻青女霜  
多為綺情閒不



得重來籬畔鞦韆香

蝶睡

誰剪滕王畫裏痕。擲眠花上睡籬根。海棠樹畔慵醒  
目。綠萼梅邊入夢魂。芳艸作毡。耐麝子。淡烟垂幕護  
名媛。寄將消息須知返。防化遽。老漆園。

誌恨

總惟寂寞氣蕭疎。信說浮生事總虛。心血滴枯今日  
淚。秋容淡徹旅人居。追呼何怒。斃操券。去住無謀漸  
減蔬。最是。萱堂勞加甚。補衣燭下不遺餘。

展眉一表兄下第

嗟我同君搃數奇。余悲失怙子遭遺。鬼遮乘真如此  
天。困踈庸乃若斯。肝膽雖雄生計拙。形神亦具性靈  
迷。相邀莫墮承先志。寶樹軒藏夜照藜。

禪悅

莫須饒舌意。撞。上。乘。余。參。不。露。鋒。緣。覺。豈。閑。逃。世  
事。殺。聞。是。處。豁。心。胸。慮。由。劍。囊。琴。淨。慧。向。詩。通。書。債  
逢。笑。然。傳。衣。老。衲。子。禪。宗。何。理。出。儒。宗。

秋底



刻  
朱快返服

經句高臥得真休。閉戶翻因一病留。塵世險多難措  
手。架書暇甚可埋頭。林空露葉風無舌。吟帶窮愁筆  
有秋。莫挽流光驚過隙。黃花又別嘆枝投。

供棗花

供花無定種。品香次玩色。取物適閒情。是稱真賞識。  
棗花足幽芬。似桂色差碧。斐素華妍。夏珍豈朱實。  
如瓶與如石。空說仙人食。甘未悅我口。清已沁胸臆。  
割愛去繁枝。摘葉若髮櫛。新著綠羅衫。亭侍硯側。  
氣淡蘭麝羞。此味愧獨得。晨夕伴芸窗。品題添詩逼。

再和眉一表兄下弟示教

先機曾記夢同舟。泖溇波濤一葉浮。嗟我已拚隨巨  
浪。笑君那望破中流。取彈長鏃悲燕市。日和新詩泣  
楚囚。南返征鴻如傲客。飛鳴嚙掠書樓。  
時与眉一俱還籍京住

其二

三年不死尚能來。誰果翻飛賦材。野鶴計疎投雀  
網。明珠光暗為塵埋。鳳樓絕調終輸沈。燕榜真成始  
自隗。未奮天池甘養拙。榆枋崛起任徘徊。

取事

有調趣  
陶





長歌莫號不平鳴。且返東籬嗅落英。腹有詩書身自富。心無得失品方清。崢嶸一聽羅新進。潦倒相憐剩舊盟。遙識故園風物好。悠悠龍畔白雲生。

○ 賦得依稀禪榻一僧眠

夜闌倦讀挑書眼。僵臥如參默照禪。霜月寒蛩秋夕伴。青燈黃卷病中緣。鴉爐香蕪重簾靜。茶鼎敲譚活火然。我亦不干酬化蝶。何須藤六字方傳。

○ 賦得天文光七政應制

一德膺廷陞。三辰北極符政齊。欲合璧奎聚慶聯。

珠輔相超前聖。裁成過小儒。頌揚慚句拙。萬壽效嵩呼。

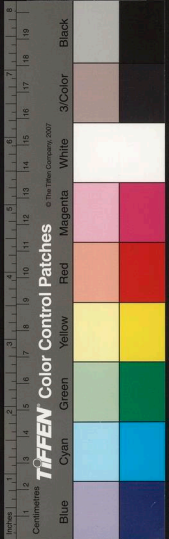
應試中書不第。同書田甥讀書偶成

賦獻彤庭返故邱。時明才薄誰尤晨。炊粒絕山厨。冷午課詩成岫閣幽。且使身心俱有託。敢云晏雨飽西無求。阿甥情浹欣同趣。滾清言日唱酬。

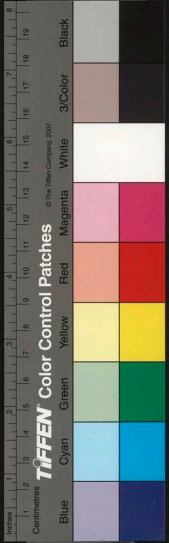
○ 同企瞻弟書田甥學詩

總角趨庭訓。教吟七字詩。情懷無遠託。風月換浮辭。才竭學方苦。思窮句乃奇。莫甘終暴棄。交勉有頌簷。

刊







利

○ 又 ○

兄弟兼師友。詩壇鬻引場。比興稽古調。工拙薄時名。敢曰揚風雅。聊思道性情。狂吟有妙諦。憂樂借之鳴。

雨後步月與企瞻談於二姊中庭

畏暑披襟受晚風。房櫺寒沁小融融。艸茅蕙直談朝。膏肉團圍守固窮。樂事可尋名教內。私雝豈鉅括。囊中浮生聚散情。須惜豐約何能擾素衷。

○ 喜雨。和企瞻韻

連朝霖雨足。播水與階平。蘇濕炊烟重。禾蕨谷價輕。

短楹除暑氣。高樹借秋聲。洒洒中庭闊。頰襟得暫清。

○ 又 ○

雨歇蟬聲起。忘機夕照中。一風鳴象籟。三徑委殘紅。地僻棲身穩。牆低望眼通。往還雲影幻。原不翳虛空。

○ 即景 ○

雲峯重疊暎簾櫳。鄰樹庭花入畫工。貧病可安原不。惡書無暇讀。始真窮。滿胃餘味。人間世。兩袖涼颼天。末風。珍惜鳴蟬催晚課。高吟嘒。夕陽中。

朴存忌辰作

不穩不泥

利

漢而強者

去歲痛茲辰。兩地殊凶吉。今歲奠君靈。血淚逆禪室。  
嗟我雁行中。數奇惟汝極。失恃父南征。髫齡常寄食。  
冷煖歷人情。循心宛成立。弱冠列諸生。雄文誰可匹。  
偉度迴超塵。朱紫如可拾。彼蒼胡不仁。數載困沉疾。  
二七年間。歲月多憂戚。人誰無死骨。肉懸南北鬣。  
鬱蓋棺時。九泉復愁一憶一悽然年一哭地日。

○ 賦得臨風聽暮蟬用書田韻

暮蟬高柳艸堂東。幽不信殺添履士愁。雲樹任棲良  
得託塵寰。告語為誰留。愧仍粒食勞心志。賴有詩腸  
與唱酬。任運未能皆具癖。林泉廊廟總營求。

題扇用書田韻

不知誰氏隱烟霞。荷插長林野興賒。應是畫工惜葉  
墨。前灣山影伯倫車。

○ 又

回首層嵐霽暮暉。雲採得紫芝歸。蟠懷不繫閑名  
秋。漫笑漁樵擗袂非。

○ 午課

塵處處午課消長夏。晨機待晚炊。弟從自問字。甥就易談詩。



吾○綠○連○朝○雨○槐○黃○六○月○時○不○勝○炎○暑○熾○薰○箔○下○書○帷○

再疊前韻

日○對○換○鶴○帑○貧○安○數○米○炊○回○頭○失○寸○唇○率○意○就○新○詩○  
悟○入○疑○生○後○談○伸○理○得○時○午○風○簾○幙○靜○不○羨○紫○綃○帷○

述懷示田書田甥

貧○到○途○窮○自○可○甘○莫○將○風○月○負○雄○談○兩○餐○果○腹○蔬○盈○  
掬○九○夏○消○閑○詩○一○函○投○筆○豈○寧○無○失○意○躋○門○必○竟○少○  
奇○男○後○來○詔○秀○予○推○子○愧○向○芸○編○為○指○南○

夜雨

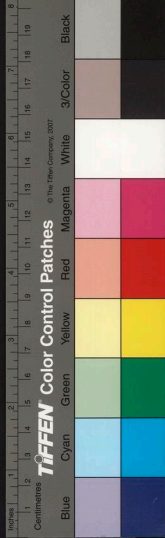
野○水○滿○溝○洫○復○驚○擊○瓦○韜○田○荒○貧○食○儉○屋○老○壞○垣○傾○  
雲○並○愁○難○撥○風○隨○雨○秀○清○移○床○避○屋○漏○萬○慮○枕○邊○生○

賦得荷淨納涼時

漫○踏○層○水○服○六○壬○花○光○水○色○滌○煩○標○粉○腮○汗○清○凝○紅○  
而○翠○袖○風○鄰○冷○碧○潏○波○有○餘○芬○堪○噉○玉○坐○無○滯○暑○不○  
流○金○幽○清○枉○闌○新○粒○好○魚○我○忘○機○樂○可○尋○

和書田作

將○雨○流○雲○過○艸○堂○苦○霖○連○日○喜○清○涼○詩○花○遠○迓○鋤○新○  
綠○臨○帖○開○窓○榻○硬○黃○獻○賦○幾○回○趨○北○闕○披○書○依○舊○隱○





東塏數年枉自勞。雙眼入目生慚不再忘。

苦雨

百畝田生九子萍。漏文篆滿狎鷗亭。深林蟬咽霖鈴曲。遠岫雲蘿孽絮形。粟盡誰能煮白石。窗昏尚可寫黃庭。煎茶差慰盧仝癖。銀竹新收水數瓶。

步

德庸叔苦雨十二韻

二十

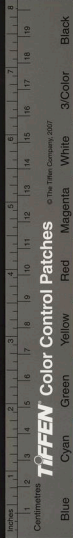
少女風吹雨。經旬不放晴。浮空千里暗。飛瓦四郊驚。野鶴盤雲勢。奔濤吼樹聲。帶烟晨漠漠。和漏夜瑤瑤。鳩婦遭雄逐。龍孫倩祖驚。豈徒八口慮。頓覺寸心縈。舍統細流合。河間巨浪生。堤防勞卜筮。輸納困常平。民病官征急。權尊士論輕。放言詩句札。破悶酒顏頰。澤國禾俱沒。孤城室半傾。誰憐蕪底枵。腹待秋成。

謝趙遊府饋蒸鴨炙鵝

霖雨經旬桂玉難。將軍分炙繼朝餐。蓼莪已嗜山廚味。鴛鴨醲腥粗糲盤。威德如公推保障。踈狂愧我托金蘭。猪肝佳話徒傳說。口腹何曾累宰官。

積雨晚晴同恂一表兄書田塲郭外望水

沿城堞下撥渙船。萬頃波生負郭田。返照繪雲留幻





有萬物一  
辭之

影晚風拂鏡。情相鑿。心未信。澄清志。染目徒傷穎。

粟篇。助食漢家原有御。薰菁宜種。倩誰傳。

○雨中移六月為戲題

笑無晚節待秋期。逸客今逢六月時。翠可繞身榮湛

露。金誠作癖。悴手安品。因人。契趨炎帝。質任風移。就

雨師。不識紫桑陶處士。肯容數本在東籬。

枕上聽雨有感

蕉窓驚蝶夢。浙：雨頻敲。食已拚懸磬。居仍慮覆菓。

苔深旬日綠。垣墮四鄰交。董逢今夕。屋成徒解嘲。

○和恂一井表兄登城樓觀水原韻

晴光暮靄鎖烟樓。秋近荒城暑氣收。歷：村墟俱澤

國。噉：赤子盡窮愁。數朝而奪三農食。百里波輕萬

斛舟。臨眺獨饒詞客慮。可憐民牧不同憂。

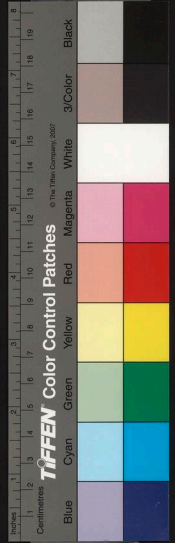
和恂一表兄晚步白衣庵原韻

瞿曇雲幻靄晴暉。散步城隅披傳帔。井長源寺廣  
註帳庵中碧艸如

茵。侵講席。澄潭若鏡鑿禪扉。遠公蓮社堪招隱。寶氏

書癡自惹譏。惆悵莫嗟先業廢。由來儒素薄輕肥。

乙巳立秋



少昊西來握玉符。葉飄金井下高梧。貧中節序真如  
駛。眼底風光頓覺殊。身累百端繫壯志。途窮四顧困  
迂儒。非閑秋思添詩思。潦倒徒悲七尺軀。

○ 立秋夜

倚桐合月待秋飛。乍怯金風暑氣微。兩袖濕沾荷露  
重。一簾香透荇花肥。帳添銀蒜垂榴子。榻迤青茵藉  
地衣。幾許韻華易憔悴。那堪節候屢相催。

○ 賦得禪伏詩魔歸靜域

由來文字清心傳。衆悟詩中上乘禪。一物不留羅萬

象。片言莫襲味三玄。撩人風月緣吾癖。駭俗篇章被  
世嫌。解得拈花微笑意。慧生舌本現青蓮。

七夕

千古悲七夕。天人秋思攬無書。羞羞眼腹有槽笑。懸竿  
再世緣安必。經年別亦難。靈橋如灑淚。愁更助狂瀾。  
午後果雨戲成四韻

只有銀河隔。何須苦別離。三秋七夕渡。萬古兩情怡。  
淚清零橋波痕漲水。涓金堤聞欽潰。愁織雨絲。

題眉一表兄新作



詩格輸君第幾籌。新章律細對之羞。逼人佳句紫胸臆。不放閒思上口頭。

○ 雨後餞眉一兄。晉一弟並招恂一兄詩以代東。比年強半惜離羣。莫負茲辰好論文。世棄才庸書卷。秋。天。憐。人。別。雨。留。君。詩。投。岬。閣。招。三。鳳。鑿。具。山。厨。俗。五。葷。擘。紫。雲。形。出。遠。岫。會。看。霽。色。漾。餘。曛。

和企瞻弟作

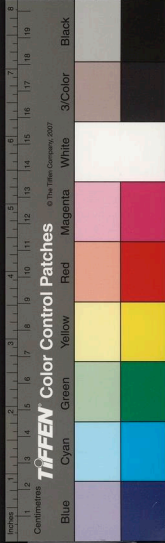
玉桂徒縈八口憂。寄形天地等沙鷗。風欺葛袖除殘暑。思入毛錐賦早秋。城墜水唇頽危岸。網牽柳線繫輕舟。仲堪門巷溝洫滿。應不為州未越洲。

又

琴書樂果可止憂。身散情閒我即鷗。數卷杜陵消九夏。一函蒙叟課三秋。癡懷有夢迷蕉屨。薄俗無聞贈麥舟。株守孤城真路絕。重川帶郭究中洲。

○ 盆中玉簪花

冒無金釧比鄰移。花盡如簪未放時。涼月洗粧合露照。晚風碾玉帶香吹。絲披翠袖招青女。皎潔冰容對雨師。莫負瑤池仙子意。遺鈿原索世人詩。





枕上聽水

狂流面、撼危城。風雨中宵，夢亦驚。不識水痕高幾許。枕邊新到怒濤聲。

玉簪花

薜荔墻陰。浥露芳。折簪雲鬢散濃香。天孫特為山家賜。軟玉搔頭助晚粧。

風落葉

半亦安期。乘剪風下高樹。不合施微脂。艷觸封姨妬。病中漫述

貧病交侵。恐不勝晨炊。過午爨如炊。質錢高點。慳千百索。米時艱。各斗升。書可療饑。難共飽。性甘守拙。自無能。唱酬弟季工新句。詩債窮愁並日增。

月夜用企鵝韻

水泊秋空。月暎門。病懷愁絮思紛。忍聽巷口傳新語。波底居居。居民竄遠村。

先隴築堤防水和四弟韻

百里文瀾。迴隴陌。住城堤。統踞澄波。栽培世遠。蒼松古卜。築人勤健。僕多雲結幽光。朝霞。月篩清影。夜





婆娑原平墓嗟農天慢今盡鞠躬撥小嗟

早秋

水國涼生早山家事易遷秋陽初曝背夾褐未裝綿  
花徑少狂蝶枝頭無好顏空慙高戶計羞澁笑囊錢

對花讀 徵君叔祖桂山堂詩集有感

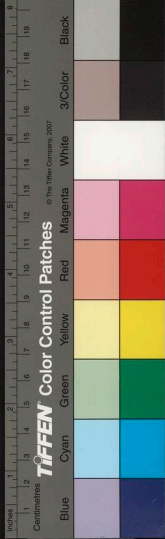
一函書伴一瓶茗氣書香散齒牙味可醉人醇似  
酒色能眩目屨如霞句傳鏤管留家法名藉徵車振  
國華天縱窮終帝布不慚風雅正而葩

秋夕懷 次辰二兄

寂寞荒村裏談經興若何親懷安志養子學定心磨  
無奈離思切偏於秋夕多寄書尋便舫旬日正揚波

和原韻

謀食困詩書午炊賴瓊珥阿季歎何悲誰復能遣此  
儒術不誤身憶昔承音旨門不代簪纓而貴惟志士  
綿：繼甲科清白後焉耻紈袴擁厚賞安享幾屈指  
衡門詠樂饑碌：輕餘子鵬翼搏九萬青天不盈咫  
鸞鳩起槍榆控地窮仰視驥不戀棧豆龍豈甘沼泚



養拙安我身。任運心無企。萱堂壽而康。淡泊嗜蔬  
水。兄弟互切磋。天倫俗至美。努力加進竿。頭莫虛執日  
晷。

硯池玉簪

不須解語亦怕人。透骨香濃味似醇。侍立筆床求贈  
句。天姿淡泊耐清貧。

秋夜感懷

報寒雲表返征鴻。虫盡鳴珠。欲中庭月光凝。羅架  
露華花香散。硯田風命真若此。按何益。節已如斯。句

和。笑不世情惟白帝。漸開黃菊染丹楓。

曝寶樹軒藏書用藏字韻

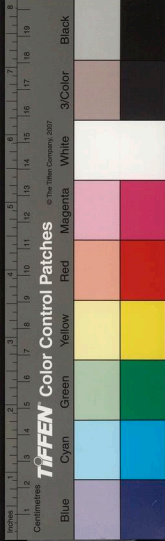
枵腹羞經笥。赤貧富墨莊。久愁蒸暑濕。新喜暴秋陽。  
萬卷傳遺業。百年讀此堂。手評三世遍。什襲珍家藏。

腐儒

腐儒書債畢生負。字宗匠文衡。隨世遷。寧異蠹魚徒  
蝕字。那曾悔不得神儔。

乙巳初度夜世寶樹軒偶成

今宵又見月當頭。三十年光駛不留。祿尚未邀羞志



養齒空加長。歷窮愁。莫將肝膽悲。楚何公。蓋埋首。用可。  
兩眸。恹得。我生。清徹。骨。誕辰。隔日。中秋。

偷閑

偷閑敢怨世相遠。矣背秋陽。高竹靡品。豈能貧。漸  
慣行非。庾俗。恒譏。宵刃。得謝如除病。編簡初親。似  
遠歸。且向琴書修靜好。雅飛雌。伏而忘機。

秋中雜詠

蘇漢程堂情詞入化

薄暮寒蟬噪。桂叢合。礎斷續。微晴空。清同處士。憐終  
隱品重。朝冠。耐久窮。嗽露。金天雲葉冷。吟風玉樹月。

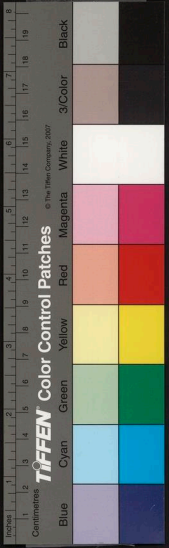
華融乍添幾許。聞人思。八日懷其先。艸蟲

秋螢

不向芸窗伴。苦攻山。遊白帝。散秋峯。星。寒。火。燒。原  
州。耿。幽。光。冷。砌。螢。花。裏。照。程。催。夜。合。雨。中。燃。燭。看  
芙蓉。杜陵。莫為。飄零。惜。暗室。無欺。誰比。蹤

柳

自舜階堤對釣。鈺。不勝。憔悴。尚無。雙。綠。絲。誰。織。天。孫  
錦。金。縷。空。飄。玉。女。憲。色。並。菊。黃。籠。灑。水。葉。隨。楓。落。冷  
吳江。柴。柴。柴。門。巷。秋。風。急。猶。作。濤。鳴。居。士。龐





秋蝶

彩影無停過短籬。梁園惆悵怨秋時。芳情不復憐桃葉。巧舞猶能妬柳枝。菊蕊總有香終落。實楓非魚色盡離。披尋花態悔貪眠。甚枕藉花房夢覺遲。

○ 恭紀 老母名莊光訓語

雖孫乞字命莊誨。及終身告語詳。豈有英雄誇暗達。不聞儒士尚清狂。祖風可繼傳忠厚。父訓寧嚴教義方。履正志和承世澤。會當鏤管衍書香。

○ 重陽

風雨重陽暗碧紗。莫輕虛擲負韶華。拾來蠹葉憐楓葉。題遍秋花憶菊花。奴子禿頭羞落帽。侍兒纖手學煎茶。催租不擾柴門外。敲句敲棋興俱賒。

聞 次辰兄入城送考

浸晨聞返棹。風雨遂閑情。銀浪千峯漫。漁舟一葉輕。自應思眾弟。豈但送諸生。悲喜無窮意。都於此刻情。

風日融和望 二兄不至再疊前韻

望到翻憐別。誰能遣此情。風愁來日惡。目羨去帆輕。謾說有兄弟。不如交友生。寸腸牽欲斷。輾轉筆端呈。

有別况



冬夜感懷

迂儒碌々將何求。倚枕閒思笑莫由。誘我役形俱幻  
想。引人覓句是窮愁。能無增益貧仍愧。文少波瀾試  
屢羞。交謫未聞差可慰。妻癡轉不擾潛修。

冬夜偶成

那堪回首憶燕京。梧掖家風事。更只有一班。貧未  
改。夜窓燈火語讀書。敲

乙巳冬至三弟得子誌喜

陽氣升新日便邊。履長恰喜弟生兒。太初史誌文明

瑞合璧連珠正此時。

是年春五里家  
全海內稱賀

又感懷一絕示書田

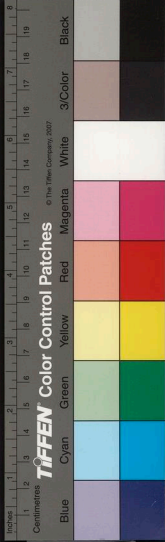
志漸消磨氣亦柔。飛揚灰管對之羞。蕩心節序蓬長  
至。只覺憑增一線愁。

謝李仲璋饋糧病中口占

舛納荒年谷。真同珠玉看。余充一月食。君減幾朝餐。  
珍念親情好。翻悲世路難。閉門苦貧病。僵卧亦衰安。

水仙花用凌波仙子四韻

水府仙妹玉貌凝。才人題句總難憑。鏤神肌。倒陳王。



賦千古曾無健筆凌

又

水銷初試趁春和帶月迷燈烟鼓瑟歌拾艸弄珠傳  
雅話對君神往憶湘波

又

沁骨幽芬散硯田伴吟伴讀更同眠閒情不賦情專  
一盡把春愁寄水仙

又

春華濃淡誰堪比姊妹交生誇二美流鶯百轉似憐

才不及與梅作內子

又戲贈二首

莫嗟音花放時邊賞心猶及早春時東風飄蕩渾  
無賴牕隙偷窺香一絲

其二

玉骨亭翠帶縈丰姿端的勝梅兄凌波莫問生香  
步肯放瀟湘月下行

丙午寒食

不勝愁思且高眠冷節偏逢雨雪天千古今朝皆禁

刻

解嘲





火○家○人○莫○怪○絕○炊○烟○

哭魏雲翼表甥同社

吁嗟天宮胡不仁○忍將魏氏死○斯人傷心豈獨哭○同  
調○啓○後○承○先○係○此○身○

又

少年才品重○鄉評○文社詩壇屬老成○胸次何曾橫○富  
貴○斐○衰○端○為○振○家○聲○

又

數奇如子始堪嗟○畢世飄零負歲華○喪○母○喪○妻○兼○喪

如○一○身○寄○食○外○公○家○

又

蓋棺已○不勝悲○才○總○超○羣○命○若○斯○三十二○卷法有力  
春○屬○指  
算○幾○多○時○是○快○心○時○

○ 春日偶成

地僻身閒日更長○衡門拙守敢云藏○鳥呼幽亭干  
風○捲○市○鼓○過○短○牆○世○事○無○心○分○皂○白○架○書○隨○意○下○丹  
黃○東○皇○不○吝○春○如○海○砌○艸○庭○花○也○自○芳○

○ 又



舉業

制舉科名業貴專。好從翰墨結良緣。揣摩自古不多  
讀。季子三年守一編。

○ 雞冠 一榻一柳各有深情

傲霜亦有骨。松菊節分鋪砌。一方錦映窓。五色雲  
凝霞冠。燦爛。迥露羽繡。紛頭角。真無愧。崢嶸。盡出羣。

○ 對雞冠有感又成一律 四十一

佳名分五德。質本艸而冠。紅紫色何巖。庭除樓若安。  
談應屈宋牖。鳴不唱秦閨。相倚西風裏。幻雲頭並攢。

戲贈甄花

生事蕭條樂事稀。滿懷春思又春歸。鶯聲嬌。喉初  
滑。艸色綿。綠正肥。邊暮漸傷着。幼學貧窮近慣任  
人譏。長安貴友音書絕。剝啄無聞日掩扉。

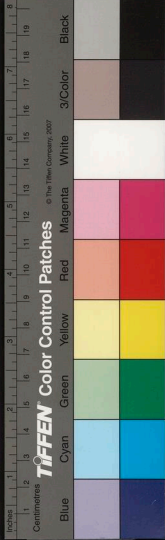
織就一方香錦。惜春留駐。芸牕索句。何須解語。情癡

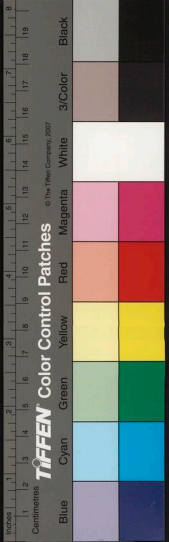
○ 瑞屬詩狂

○ 硯池海棠

第一佳人似者誰。自然富貴出天姿。自凝沉。香亭畔。春  
風裏。睡足。怨勤。捧硯時。

國立中央圖書館臺灣分館





現在

現在貧非病何分棄與藏一庭雜秋色三徑滿花香  
臨帖研朝露吟詩對夕陽地幽心更遠怡悅惜流光

藍菊

秋卷易為色品况艷而清娛目有常態療饑無落英  
未能霜不萎亦許菊同名簇錦東籬下爭先開待評  
和眉一表九重陽菊未開韻

無復陶居士菊羞應節開芳時常寂寞高品豈塵埋  
不把東籬種且啣桑落杯新詩何太苦莫令志如灰

菊花

入眼秋光菊作花蕭條院落也繁華世情獨有西風  
好過散黃金處士家

刻 刻

半年培植貧中事數日相看俗慮清明月梅花君共  
我一班落寞結寒盟

聞揀選之信作

書債未償仍負腹報君何術撫倉黎忍聞明語  
搜巖穴出處無憑總不宜



刻

為莊流麓

保民重簡親民吏。養士徵收處士才。不次擢英千載  
過明時誰敢怨塵埋。

○喜晴晚眺

翠峯重疊繞官衙。曲屏開面。遮夕鷲穿雲歸。遠  
樹晚風。灑露洗庭花。不留棗。贖原無幾。芳滿心情。本  
未奢。久雨病農。今幸霽。會須履函問桑麻。

○賀文童朱化鵬入泮

浩才畢楚。年蒸陽學行得真傳。採芹已列經生  
隊。折桂應并國士肩。譽擅文壇須有據。履遵義路自  
無偏。修持莫負諄誨。步進竿頭望勉旃。

滿瀆出塵

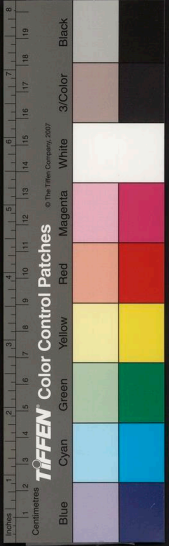
精峯

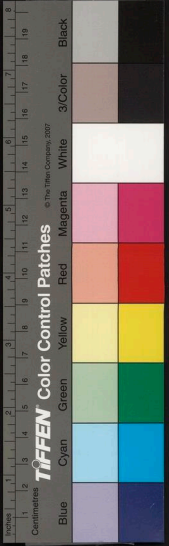
何為賀採芹。進修有基址。理窟須窮研。賢閑得仰企  
雲路難云遙。馬能阻志士。汪生可畏哉。英才謹行止。  
文筆復縱橫。燦雲霞。起砥礪。善搦持。來者誠足恃。  
泉達與火然。此特發其始。

○遊西竺寺

傑閣登臨望眼明。到來勞吏亦身輕。山圍僂國千峯

漢殿





刻

靜泉淨禪機。水清坐上。有談皆至性。耳邊無響。不  
燥。平生鴻跡堪思處。他日憑添此日情。

○ ○ 又老梅行山。渾浩流轉爽心豁目。

神句古根

老梅挺秀西竺旁。鐵幹真分怪石出。虬枝蜿蜒盤龍  
蛇。花樹滿山鮮傳匹。奇峯環護列翠屏。閒雲巧結為  
花室。孤標原不關終華。神韻常完甘自逸。不知歲歷  
幾百春。一任雨沐與風搗。天為佛國記年華。空山使  
報春消息。余來宰旌覽邑。乘品題教經巨公筆。神往  
何曾得一音。最憐偏到花時失。今來樹下值新秋。葉

已落矣。况其實傍。惶更深。何遜情。詩思如潮詠素管。

山僧欲言口躡嚙。屢苦偷兒遭斧質。鑽歸來急禁樵  
文。肯使霧根失培植。

刻

○ ○ 和 俞廣文棠。卯遊西竺韻。雅小題松。

寺隱雲為幃。門藏松作閤。冷官偏好客。俗吏得看山。  
竹亂風前字。嵐呈雨後顏。此中參上乘。端的孰忙閒。

○ ○ 又 并剪采梨英快。

聽耳溪聲。即語誰言寂。是禪閑。乍雨乍晴。風景欲連  
欲斷。雲山有酒。寧歸熱面。魚丹可駐。華顏。待問仙人。當子明珠。

老氣盈殿  
應字可係

三







刻  
几月轉庭除影在琴露滴無聲工碾玉炎蒸何烈未  
流金清標差可怡勞吏坐久渾忘午夜深

○和四弟對雨原韵

雨○驅○溽○暑○作○輕○寒○萬○變○雲○山○靜○裏○看○樹○杪○霧○濃○藏○殿  
閣○峯○腰○風○掃○出○琅○玕○翠○如○可○掬○涼邊○窓○西畔○景○不○勝○收○鏡  
筆端朗誦惠連新句健波瀾浩漭前湍

○戲題張雍氏枕邊莉卷

伴此真堪慰寂寥品稱採屨足天嬌臘香腹飄文  
簞玉貌盈八入絳繡秘盡客情思婉轉引迷蝶夢去  
過邊問君曾結羅浮想錯認冰肌作細腰

○培下雜咏

居背巖崖澗繞門百川滙處置孤村那堪一夜奔流  
急怒浪駭驕屋宇吞

○其二

傍溪砌石樹桑麻民力徒勞耕與會三尺野流漲岨  
谷稻抗風捲入銀沙

○其三

山村民瘠苦無田耕鑿多沿澗水邊雨便成終歲恨

何常睨地不豐年。

○其四

峯巖繞下又溪行。山足山頭土盡耕。縱使天公憐赤子。雨暘難雨恰民情。

○宿大園僧樓

大園嶺下禪閣潤。鹿苑庵接暑欲忘。百尺鬱葱森古柏。數竿青拔新篁。吏懷常抱民憂樂。僧靜翻目客搜忙。山水有情為我媚。嵐呈眉黛澗笙簧。

○山行

直上雲峯轉澗阿。清流翠嶽未停睨。吏情難必山靈諒。笑我不肯唱道過。

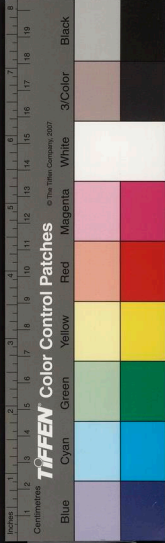
○題東陽僧舍

山合翠峯藏野寺。泉分蒼柏灌溪田。僧床五息勞人步。碌。旌陽愧俗員。

○過嶺

細路穿雲一線通。肩輿馬足加俱窮。嶺頭深羨山僧靜。獨坐松根聽好風。

○下嶺



蕭森古樹覆清溪。隔岸人家戶面畦。時至三耘新雨  
後。農情初洽稻苗齊。

○ ○ 雲嶺遠眺。大有氣蒸雲夢波撼<sup>岳陽</sup>樓。

遠水縱觀千澗合。羣山俯視百峯尖。此身已置煙雲  
上。翠巘摩空尚仰瞻。

○ ○ 立秋日。勸水大園嶺下晚歇。鹿苑菴樓。  
依然揮汗坐危樓。何事人情便感秋。到眼風光原不  
改。蕪心時序已難留。最憐雨後稔憂民。聖<sup>自之</sup>信三年未  
自謀。僮僕聚談如有恨。橋填茅<sup>自之</sup>夕羨牽牛。

○ ○ 中元前二夜對月得虫字

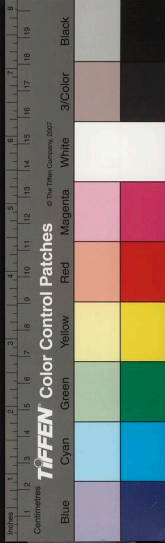
徙倚空庭坐桂叢。蛸襟乍爽景昭融。映窗影上芭蕉  
月。隔院香飄茉莉風。素志不濫原似水。此身常峙只  
如松。無端秋思緣<sup>自之</sup>敲起。遍地蛩吟雜<sup>自之</sup>艸虫。

。咏玉簪花

晚晴山脊抹微霞。觸目風光嘆歲華。問政。無堪報  
最旌陽三見玉簪花。

和四弟對花口號

夜來香散侵詩骨。茉莉光凝燦筆端。有句詠花兼詠





月伴錢何惜買詞着

。和張素存五月初度自壽原韻以致祝  
流光莫惜轉如蓬。知命知非蘊惠中。三度壽筵邀皎月。  
數年心醉坐春風。才華愧我輸君遠。囊索憐賓類主  
空。有弟稱觴羨令子。旅懷應自興無窮。

○ 張雍民為四弟扇頭作榮貴圖代題一首

○ 山陰道上墨狂客。碎研金屑圖秋色。不求形態鏤其  
神。縱筆生描叫赤絕。一枝艷摘芙蓉城。天香飄蕩下  
月窟。知君鏤管已生花。光滿瑤宮即卽拈。雄渾真教老

○ 題張素存枕邊茉莉

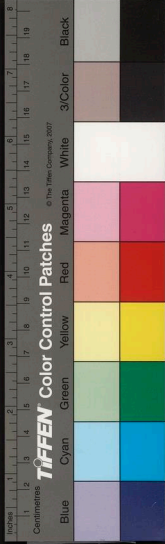
名花高士據胡床。一榻酣。興欲狂。有月入牕。皆幻  
色。無風到枕。不生香。品題未落珠璣筆。酬對相忘水  
雪腸。若使素馨饒具識。為雲何獨讓襄王。

○ 題蘭竹圖

藉草為茵。借雲為鑑。心常撫水之清。  
獨抱幽香。澗水滿開雲。你暮卿為茵。春光如海。平分  
得高節。清風對此君。

○ 贈同城武總汪庭秀

翩。偉度氣如雲。雜幟巍科姓。字芬雅量勝。多羊叔



刻

知清詩面過飽。參軍分城此日揚威德。建節他年樹  
大勳。余列同舟才最拙。深慚隨陸反無文。

○ 秋日述懷

一官不調任遲。幾載 慈顏夢未離。南國相依兄  
存弟。北堂常念子無兒。折腰已慣安才拙。捧檄何  
歡嘆。歲馳三十六。秋回首憶此身。竟欲負鬢眉。

○ 題贈城北 武帝廟僧綱蔚木

超：千度絕纖塵。百尺樓中寄一身。雲影山光空是  
色。禪機詩思靜。勤因談。飛玉屑。宗風遠。書法銀鉤筆。

陣勻。三乘就。泰暇日。少好。將新句。慰勞人。

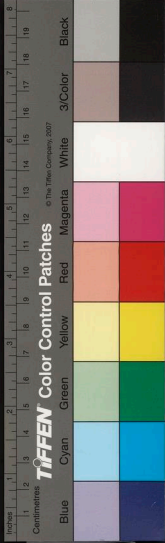
○ 秋日山行

一重山抱一園田。舍多臨曲水邊。婉轉峯腰迷向  
背。仰昂巖路破雲烟。林深鳥靜啼高樹。稻秀農閒慶  
有年。觸目是詩兼可画。倩誰收入雪濤箋。

○ 梓山夕照

極面晴峯帶夕陽。山靈作意媚詩狂。嵐光凝翠初勻  
黛。又學宮娃染額黃。

○ 秋蕙并序



旌陽無建蘭。春時蕙艸適生山谷間。牧豎採售於  
市。時者置諸盆盎。花後率多剪伐。未嘗珍惜而培  
養之也。署齋數盆。皆不忍棄。自夏徂秋。蓀枝挺秀。  
滋榮可愛。既而出九節蘭。一本紫艷。輕香。蓀華並  
時。竟同丹桂齊芳。豈花神感培養之力。而報余耶。  
以詩誌之。

香飄丹桂碧雲天。蕙著繁華事可傳。照眼榴花將子  
茂。賞心蘭蕊帶蓀妍。素娥光滿開粧鏡。青女霜遲惜  
舞艷。怪得興豪題咏客。幽芬故放上霞箋。

和寬夫弟中秋韵

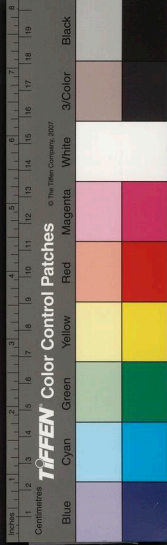
今宵雲掩月。况復桂遲花。遊子思鄉切。山城賽事華。  
自憐身是客。幾慣宦為家。酒出奇兵矣。愁魔可就拏。

早秋紅葉

幾葉新紅帶落暉。平分秋色語全非。不知白帝何私  
相。萬木青。先賜緋。

。觀音樓為松巖和尚題

遮窓突兀雲峯起。壁面真堪悟上乘。鴻跡漫留樓額  
子。十年自在讓山僧。





○壬子立秋日送任天三弟歸里情真語摯  
依惜別句難裁去值初秋暮采每恨一官踈骨  
肉何曾三載放心懷委身宦海憐兄瘁養志  
營堂  
賴弟扣家計正艱清俸薄那堪連歲旱為災

○送立天五弟歸里

省親念切去難留惜別頻口話不休思厚自能宗  
祖訓詩書日望進竿頭三行歸路幾旌命萬壑荒山  
隻影修人正苦離時易序桐飛此夕報清秋  
○石崇湖阻風

歸客如萍豈自由石崇湖畔滯行舟滄桑不盡千年  
恨筆墨閒消兩日愁重疊雪濤飛杪倚斜民民舍枕  
灘頭依然暑氣蒸人骨何事東風未肯休

○西齋漫興

蕉窗凝碧落簾櫳乍爽煩襟處同山色黛勻新而  
後溪輓綺奏晚風中公餘逸興閒如鶴病起枯容瘦  
似松三載逢秋思歸切愧無政績報宸楓

○玉簪花

疑骨如冰雪似神暮烟垂幙艸為茵黃金釧買誠然



香白玉簪遺妾也真素影亭、明暗壁幽芬丹、淡  
秋是晚粧人罷花初放。摘取搔頭浥露新。

○壬子八月庭柱盛開感賦一律寄懷閣中諸弟  
萬山荒署一身存。四度中庭桂萼餘。鄉思每憐雲出  
岫。宦情常笑鶴來軒。持籌民社著先鞭。襲取天香望  
季昆。猶不廢書公事少。高吟日對坐黃昏。

○和張雍民咏桂花原韻

遠近清香風斷續。香山城處桂芳古。瓶排紫堆金  
粟。老樹當軒醉羽觴。月殿寄題裁錦字。率塗逼寫染

宮黃。幽芬直欲侵人骨。旬日牽情似蝶忙。

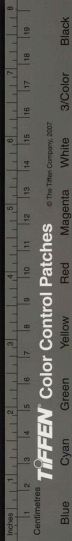
○黃宗殷遊府署篆新安未及三月復題委宣

州鎮詩以賀之

疊遷重鎮沛恩綸。處、轅車父老攀。說禮總探白鹿  
洞。敦詩又上敬亭山。身同有脚陽春轉。心比無羈海  
鶴閒。恨不即來鈴閣裡。雅歌一曲破離顏。

○揚銜峯為余寫照頗得神韻詩以謝之

荒城四載繫茲身。頽影常憐面目陳。自己安為在籠  
鶴。君偏画作看山人。兼移情性形方韻。寫到精微技



入神。惟愧不同。褒鄂骨空。勞弄翰天真。

○寄同學黃宗殷。恭府羨懷。查別駕。山六十

故交萍跡喜同方。臭味如蘭。冰雪勝官海。自三人共濟。臣心無二道。相勸將軍威德多。振別駕才華譽日揚。獨愧山城守拙吏。簿書鞅掌四年忙。

○題扇頭耕織圖

挿秧夫在田。婦為送壺漿。穉子嬌懶行。掩涕累母將。拽杖駝背。嫗無乃其高堂。播鼓弄孫兒。婆娑復傍徨。採桑誰氏女。有子解傾筐。何竟勤力作。較此多長。

嗟。織與耕。三春亦太忙。作圖上扇頭。寧誇筆墨良。出入襟袖間。常使仁風揚。

○偶吟

把臂官閒早放衙。空庭寂寂靜無譁。西齋日作何事。不厭青山對面遮。

○其二

展紙有時臨舊帖。垂簾鎮日護爐烟。官囊莫笑貧如洗。恒產新耕富硯田。

題張素存小照





儒度翩、意氣融、持躬如岳德如風、傳神信有精微、  
辨若兮不識道貌同。

其二

端坐居然張子房、蒼松為蓋石為床、等閒不放分險、  
過呼僕携來書一囊。

其三

會稽名士迴超羣、喬岳羊標秋水神、不信德輝能善、  
俗圖中雅致自宜人。

其四

性情陶淑詩書內、逸興悠遊山水間、收得春風上圖、  
畫何須異跡駐朱顏。

采石懷古

采石江干一棹過、曠懷往事發清歌、過春磯上千章、  
栢太白樓前萬傾波、今古不殊常蕩漾、朝昏靜峙自、  
嵯峨、可憐登眺雲遊客、只鮮山容似翠螺。

賦得柳葉開時任好風、撫憲觀風題

風入靈和淑氣移、向榮處、展脩眉、吹成文浪翻黃、  
甲縞就天章、舞碧絲、霽色乍融烟霧撲、思膏新沛露



珠。畫。東。皇。特。賜。開。青。眼。素。李。濃。桃。欲。放。時。

○壽黃宗般遊府

莫。述。砂。銀。散。芝。敢。於。知。己。祝。浮。詞。淵。通。如。海。學。難。並。  
簡。重。若。山。德。可。師。靜。撫。七。絃。和。士。氣。憑。將。一。信。結。軍。  
私。由。來。上。壽。歸。仁。者。三。郡。同。殷。頌。口。碑。

○寄懷棠吉七弟

回。思。往。事。全。非。趣。合。情。同。日。不。違。誰。道。三。秋。是。久。  
別。鶴。鴛。六。載。任。分。飛。

○其二

山。左。江。南。共。寂。寥。一。身。斃。繫。影。條。三。千。里。外。六。年。  
內。常。使。歸。魂。恨。路。遙。

○題紅梅

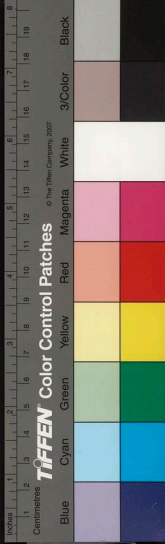
橫。斜。疎。影。兩。三。枝。疑。是。空。庭。印。月。時。自。有。出。塵。高。品。  
格。何。妨。縱。筆。點。胭。脂。

○絳詞

○題粉牡丹

不。同。魏。紫。與。姚。黃。脂。透。水。肌。玉。首。光。摘。取。青。蓮。詩。品。  
畫。一。板。濃。艷。露。凝。香。

○喜晴



一庭霽色喜新晴。兀坐南窓望眼明。竹粉松釵呈畫  
意。雲停泉湧引詩情。農方日竭耕耘力。吏得時尋筆  
硯盟。記起波公有道句。亂山深處長官情清。

喜晤江冠群孝廉

喜晤論文友。翻憐悲共來。盡披新肺腑。迴易舊情懷。  
艸。談詩卷深。醉酒狂。又聞有鳳詔。岩穴聘宏才。

寄諸弟

至性流霞

去留維谷不勝悲。書報平安淚欲垂。已瘁形神笑拙  
史。幾拋性命庸醫。六年徒切迓。親念二載空懷得。

子思心似轉輪身。若繫歸來常恨夢魂迷。

重過采石漫興

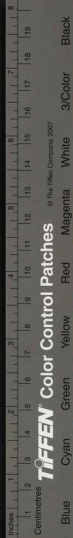
文章功業增山色。前有青蓮後過春。樓外磯邊無限  
景。未知留躡屬何人。

題東陽僧舍

雨。風。崩路斜。白雲穿破入僧家。地幽已覺塵囂  
遠。叢桂當窓正放花。

重過雲嶺

歷遍旌陽山路險。更無雲嶺勢嵯峨。土人半百未一





刻

至勞更三年兩度過

○山農

甘住深山便隱淪。自勤四體是閒身。安知種豆鋤雲  
叟。不是折腰未慣人。

自題畫菊

五載山城感歲華。秋風起後倍思家。故園不識荒蕪  
和。且對雲峯寫菊花。

又

繞郭雲峯面。遮放衙兀坐似山家。閒情不使秋容

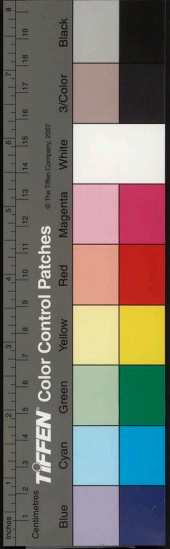
淡。研粉調朱畫菊花。

又

潑墨淋漓勢若奔。筆鋒未到意先吞。從來不解丹青  
法。學寫霜癡月下痕。

○癸丑重陽

空庭五見菊花開。株守山城笑不才。宴客未移貧况  
味。題糕迴讓旧情懷。思深鄉國親方老。目極雲天  
雁欲來。無事登高勞步履。梓峯迢遞統琴臺。  
○癸丑孟冬改葺旌署臥室感成此律



國立中央圖書館 國家圖書館 國家圖書館

旬日經營力。幽棲頓一新。為安客裏榻。致擾病中身。  
鑿壁通明牖。移扉隔軟塵。誰云官舍豔。將見六回春。

。 枕上作

體積新病後。燭暗欲眠時。欲枕渾無事。捫懷覺有思。  
擬尋莊叟夢。細讀樂天詩。反側何曾著。遙聽更漏遲。

題畫菊贈 琢峯魏二表兄

不隨春艷一時芳。瀟灑金天放晚香。獨自開避應有  
意。東皇留待歲秋光。

。 壽張素存

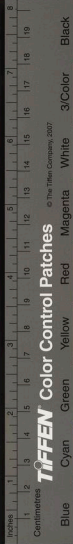
磊落襟懷喬嶽姿。德音並立是吾師。心交久矣情彌  
淡。世歷深哉志不移。壽域喜開新霽後。良朋歡集早  
秋時。天涯萍合皆羈客。裏多君有弟隨。

。 甲寅初度和 東璞魏表兄原韻

山城荏苒歲悠哉。六載空懷效老萊。壯志難降緣有  
感。宦情易淡本無加。愧增馬齒頭將白。香溢菊杯  
欲開濁酒莫辭今日醉。待洗傀儡借荷杯。

。 自題畫菊贈蔚不和尚

墨漬模糊筆未工。依稀片月印籬東。幽香淡色稱高



品。此本都將。香。色。空。

○又絕五絕二首

縱筆寫秋花。觸目生秋景。片時尺幅中。幻出色相影。

○其二

墨清無笑多。一枝自斜整。似與不似間。月印模糊影。

○乙卯渡黃河

黃河北渡發悲歌。八載驚人今始過。病久身同易衰柳。愁深思似不休波。弟兄經歲連床少。骨肉重聚首多。靜念此翻卽笑。飛揚眉宇欲如何。

○舟中晚眺用肇先姪韵

不禁悲歌恰暮秋。空舟滿載一心愁。君親兩負成庸吏。妻子俱無將白頭。徒說揮戈回落日。誰能立柱砥中流。行藏維谷苦竹役。翻羨平莎穩睡鷗。

○和任夫弟盆梅原韵

大地春融小盞中。似因人熱暈微紅。影移文几搖銀燭。香靜簾重護晚風。和靖欲妻饒傲骨。廣平作賦少塵寰。向深恰遂栽培意。南北枝開不異同。

壽張莊民





挹翠凌雲節。含芬耐久朋。相依憑翰墨。香色喜雙清。

菊二首

不禁遲暮悲。秋意寫出蕭疎菊。幾枝甘谷謾誇延壽客。一生那得及春時。

其二

秋花不比春花色。耐久能含靜細香。搖曳金風不摧折。艷姿誰可與同芳。

乙卯立春舟中感懷

入春未見春光好。節序偏驚遲暮人。四十年華餘七

甲。大千世界寄孤身。寒侵病骨重。衰冷累積殘軀久。宦貧無告有三安。命薄買山及早葬。雙親。

○ 次日阻風舊縣再登前韻

歲暮已傷行役客。江干又作阻風人。萱堂不復思遊子。弱女多應念病身。雪浪接天偏惹恨。銀沙鋪地豈醫貧。痛心骨內餘無數。猶自星居未得親。

○ 春感

百千萬劫內。四十一年身。瘦薄病將老。融和春又新。對蒼憐易謝。問志料難伸。有興吟偏苦。無歡味不辛。



每當好風日。重念政交親。多少心頭事。抑鬱眼底因。  
韶光空似海。只解惱勞人。

戲題盆梅

橫斜小樹影修。正及芳時伴我遊。花意應知人意。  
滋不勾魂夢入羅浮。

代梅和

毀形拂性失天真。委婉隨人鬱不伸。莫羨春來艷色。

好。曲。拳。何。異。佞。君。身。

水仙

亭。如。玉。足。嬌。婉。額。深。宮。黃。著。碧。綃。笑。殺。陳。王。空。作。

賦。仙。姝。端。未。報。瓊。瑤。

代水仙和

逍遙澤畔與山阿。步月吟風伴侶多。自受人憐儂意。

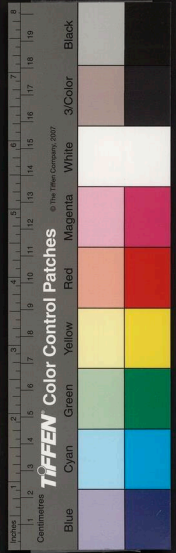
悔。輕。身。不。合。出。凌。波。

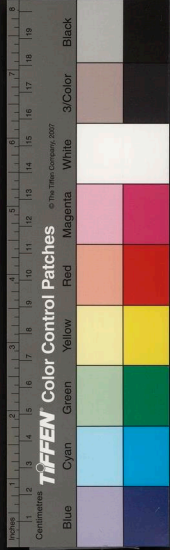
江干除夕不寐

守歲何曾坐。更深猶未眠。愁偏來客枕。夢不到重泉。  
春夢那堪憶。新春若可憐。遙思弟與如。知否阻江邊。

其二

國立中央圖書館藏





去冬除夕夜。猶有弟連床痛。母哭無土。憐妻憶顏。  
卅。共傷骨肉際。深覺影形單。此際江頭恨。可能同舊  
年。

刻

○元旦早發

一葉歸舟穩。春光極目看。晨烟籠遠浦。積雪暖晴巒。  
風定波聲寂。林深鳥語歡。乾。陰。新。歲。月。安。慶。舊。江。山。  
身事隨緣慣。心情逐境寬。欲逢盛明世。未敢恨早官。

刻

○江行

江水無今古。行人有哭歌。靜觀江上客。應是苦人多。

刻

○其二

水靜舟行便。風何必阻人。往來阻風者。終不賽風神。

○。供將謝梅花有感

自饒絕世起塵骨。冷艷幽芬俱可人。芳老紅顏任摧  
折。玉質足精神。寒霜歷久情偏適。旭日蒸多氣  
倍醇。培植莫嫌凋。殆。盡。紛。桃。李。得。同。儔。

○。代梅和

已恨闌珊生意絕。護持仍得素心人。媽紅風妬枝無  
移。冷韻香生筆有神。色不爭春原似雪。氣堪沁骨可



如醇漫誇鐵石心裁賦賞盛隣殘異比倫

和肇先姪元宵韻

又逢燈月夜病體喜儵然景物都非舊清光尚似前  
自憐身若繫誰道舍如傳八載心頭事難堪寫一篇

○肇<sup>和</sup>肇先姪排悶原韻

晴嵐染黛映窓紗翠竹搖風乍斜客思頓生閒悵  
望空際又見落飛花

聽雨枕上作

新歲少公事凌晨聽雨敲喜今閒日晷養我病心惰

安枕身無擾疑思慮不覺何海親樂餌亦自覺神清

○又絕句一首

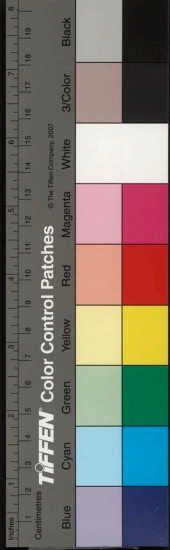
思樂情懷強得樂偷閒滋味勝長閒病身卧聽新春  
雨翻得神怡方寸閒

題畫菊

不事丹青無畫本師心一任墨縱橫寫來渾帶蕭疎  
意八載鄉思愁筆底生

○三月初九日山行有感

花正紛芳綠漸勻看春猶得及良辰平鋪黛色山容



REPRODUCED BY NATIONAL CENTRAL LIBRARY, TAIWAN, R.O.C.

農真過諸香味醇料峭寒添終夜雨闌珊意淡久  
羈人勞軀病眼渾無賴遂度悽悽俱愴神

刻  
題張素存小照

先生松鶴姿持躬如岳峙素表照人清澄萬頃水  
邂逅親手標實能去吝鄙况交已八年德音洽我髓  
心醉為知真窺見宗廟美景行恨喜愚高山窮仰止  
王子寫道範豈入精微技矜神與老儀何無一不似  
心印片時中春風想深被不瀟画難工那得意如此  
代黃德輝題張素存小像

氣鍾稽山秀神同鑑水清志疑心樂足德重榮世輕  
寄興甘泉石傳神倩及生高標會遠意雅度蘊閒情  
器量人何曠規模景欲宏披圖深仰慕落筆費經營  
屹立晴峯靜飛空瀑明驚葱松婉蜓滿洒竹縱橫目  
澗流雲淨耳清野鶴鳴知君有真賞樂壽性天成

代周倬雲題張素存小照

雅度溫：至德馨何妨林壑寄神形人情歷遍襟懷  
澗世故更多志慮寧時奏清音泉漱石偶着妙舞鶴  
梳翎塵寰檢得無爭地俯仰真堪慰性靈



卓哉吾友號靜真。氣以書華德潤身。溫：靄：若好  
春。著人心版味如醇。王子妙技傳其神。華峰秀聚山  
川靈。吳多磊落點雙睛。望之笑語疑相親。寫景黃生  
命意深。蒼松翠竹石磷。海鶴合鳴澗水濱。宛然位  
置神仙人。披圖色喜識匠心。畫中有句可朗吟。先生  
在山泉水清。

自題牡丹

向與道親齊。寵辱迥因年。暮厭絲華。難降只此青。鏤

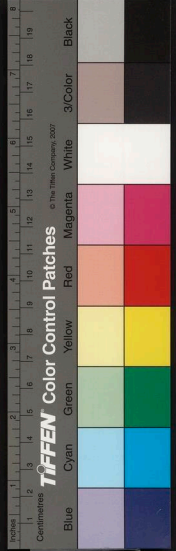
管灼：猶開富貴花

題張雍民小像

墨狂居士宛如茲。眉宇全凝翰墨癡。獲得藏書皆素  
友。觸來景物盡新詩。松濤娛耳聽風久。澗水盟心待  
月遲。諧世迥殊甘逃世。林泉廊廟總相宜。

肇和肇先姪賞蘭原韵

可友如蘭愛異常。况邀佳客對飛觴。時當雨後煩襟  
爽。風過樽前齒頰香。佩有水腸同臭味。彈無雅操掬  
幽芳。清芬沁骨忘朝暮。淨我塵懷襲我裳。





○和張雍民賞蘭感懷原韻

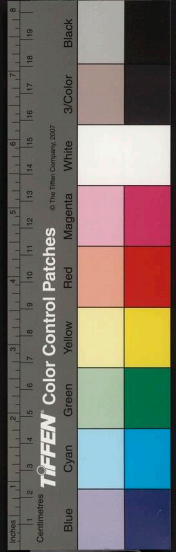
芬稱同心語。臭味如蘭香。余得素心人。數載同一堂。  
抗言披至性。畧跡交肝腸。誰云芝蘭室。久居止其芳。  
小盞蘭枝茂。珍愛甚羅郎。醉心非紫艷。恰意在幽光。  
品題乞名句。清韻共悠揚。佳客幽興極。為之舉霞觴。  
坐上春風滿。軒楹秋乍涼。晴懷兼媚日。花友而相止。  
吁嗟呼蘭生空谷。梳風浥露任萎黃。秀質方芳聲達  
朝市。漢篇楚賦語。煌煌賞識不饒真。情性。展詞徒自  
綴。篇章。陳。淡。自如。隨。造化。何。欲。雨。露。怨。風。霜。始。信。靈  
和。比。德。士。出。處。一。致。無。不。感。酒。熱。面。分。香。沁。骨。一。枝  
亦。足。怡。朝。暮。何。事。千。金。構。買。徒。遑。遑。

丙辰八月朔日遣懷

驚心歲月嘆蹉跎。八載旌陽鬢欲皤。舉目山川秋意  
足。逸身眷屬病人多。吏才已自安庸矣。壯志終難奈  
老何。地僻幸無公事畢。遣愁猶不廢吟哦。

題画海棠

露浥軟紅垂的。風飏嫩綠舞娟。柔心芳思誰能  
識。筆底嫣然一笑傳。



題畫牡丹

花：葉：墨糝糊。縱筆生描富貴圖。但使胸中無富貴。自然意致無人殊。

○題黃石先生小像 掛角同 寤食于陶謝而其神髓者

昔觀先生畫。疑為閬苑仙。略法取其意。筆奪造化權。恨余生也晚。未獲與周旋。今得瞻遺像。恍然識其全。胸藏萬卷書。曠達樂林泉。俯仰清靈界。無非翰墨緣。逸興飛昏曉。雅度何翩翩。超塵清俊骨。玉樹臨風前。日同公孫遊。二難兄弟習。迷得先志。無事於言傳。

守此掛角圖。勤讀而加田。

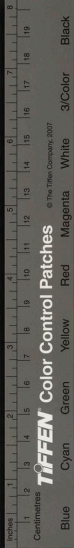
○和任水華弟。肇先穆先。西姪詠蠟梅瑞香枝上。

雪 八

東皇有意富春光。碎剪瓊瑤賜衆芳。不惜蠟膏醫病。朕為懸玉鏡。照新粧。紫衫乍舞。鳴風珮。黃額初輝。映日璫。怪得興豪題句麗。亦緣冰雪淨詩腸。

○肇先咏蠟梅慨然和之

秉枝曾手植官衙。獨把檀心映絳霞。共歷歲寒七八載。依然零落不成花。



○雨雪中過石壁

梅氣合雲蒸暖谷。雪花調雨染春山。無端瀑布敲何  
怒。十里隨人石壁間。

不厭亭老梅

丹顏鐵幹老羊姿。八載依。像我思。屈指往來還首  
正無幾度失花時。

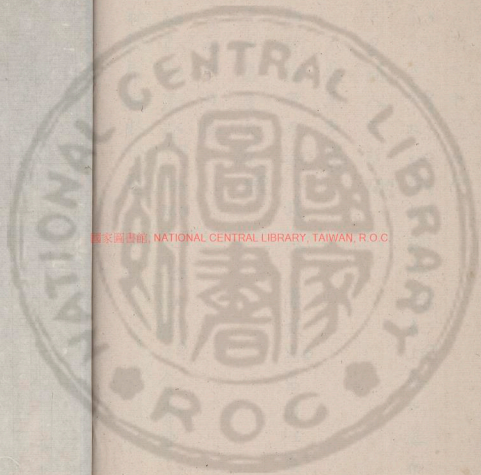
○雨中過嶺

嶺路已愁泥滑。山風又送雨絲。貪看疊。雲峯  
起。不厭肩輿步。遲。

上完

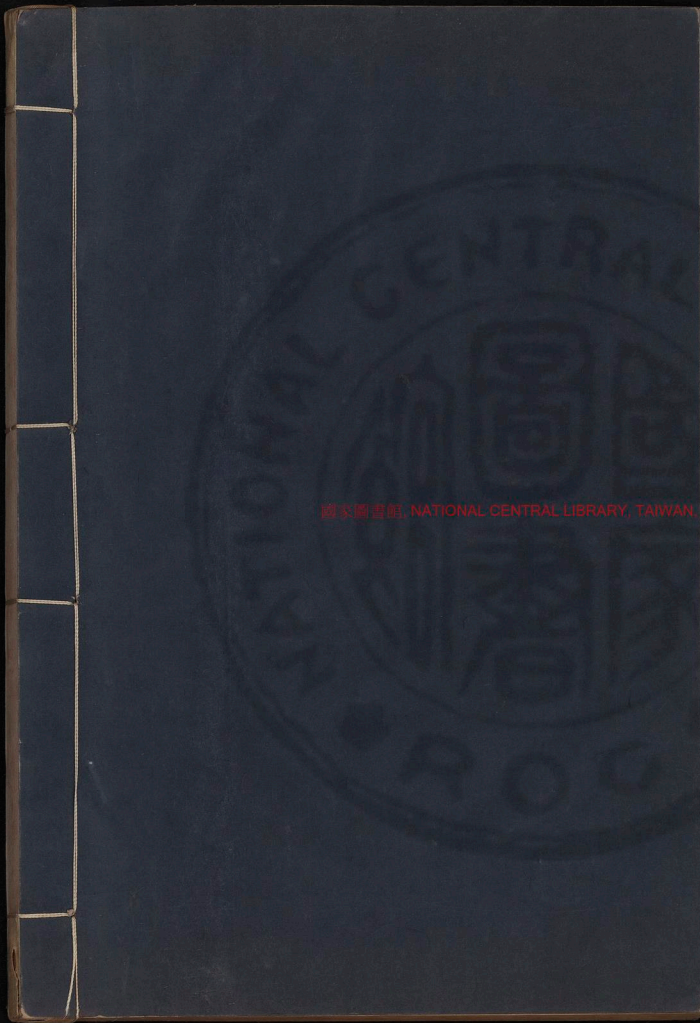




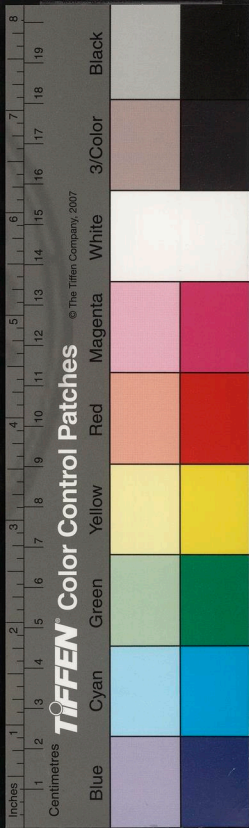


國家圖書館, NATIONAL CENTRAL LIBRARY, TAIWAN, R.O.C

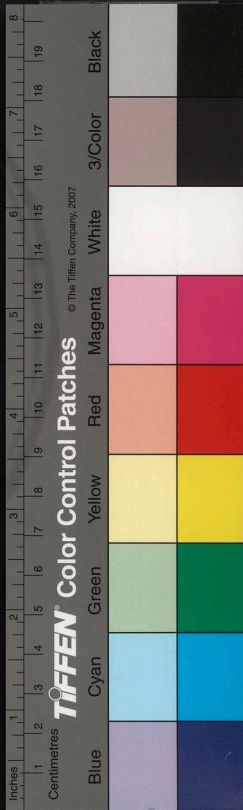




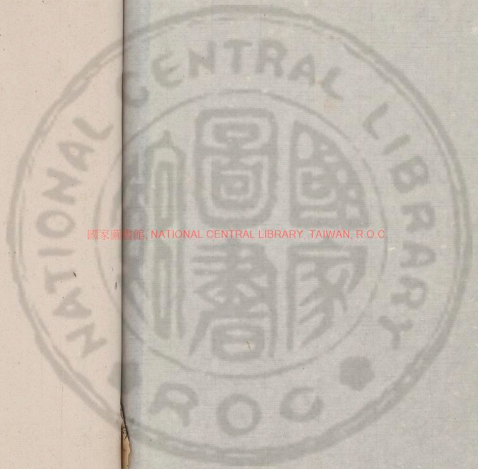
國立中央圖書館, NATIONAL CENTRAL LIBRARY, TAIWAN, R.O.C.



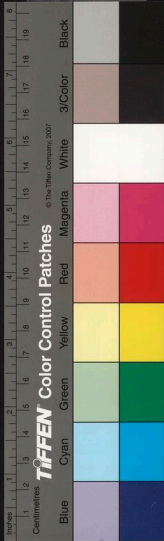
國家圖書館, NATIONAL CENTRAL LIBRARY, TAIWAN, R.O.C.



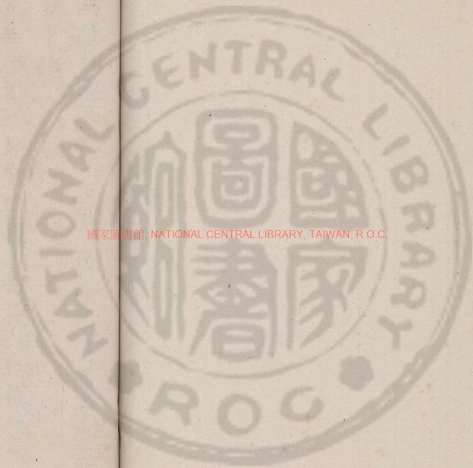




國家圖書館, NATIONAL CENTRAL LIBRARY, TAIWAN, R.O.C.



3467484 v.2



國家圖書館, NATIONAL CENTRAL LIBRARY, TAIWAN, R.O.C.



刻

研痴詩稿卷下

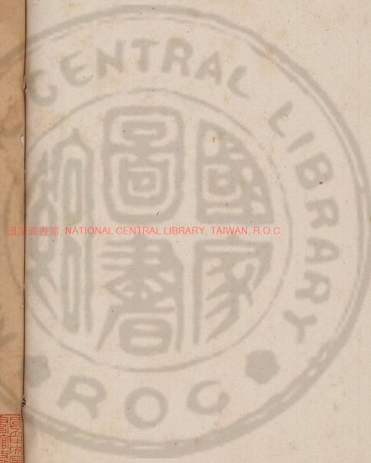
燕山完夫氏紀咸著

○崇掾

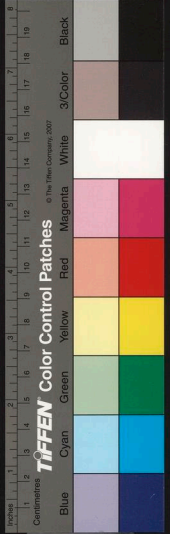
紫染輕脂紫綠新。曾將偏反、動詩人。絳綃碎剪貼柔  
幹。麝錦橫披。晒早春色。奪桃顏。醺粉映寶同。櫻顆燦  
朱唇。朗吟棠掾疑思者。未必嬌姿可比倫。

○其二

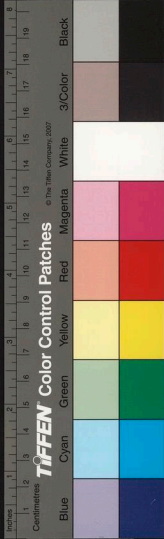
灼灼繁花生照眼。新姿幽不惜。岳題人。素風入樹吹。芳  
意彩蝶眠。枝蕊好春百。瓣蕊攢珠。鑽碎一叢紅。潤玉  
清溫。千秋寡和思棠掾。品並遺詩兩絕倫。  
他人苦確程茂  
夫字項利西字而此  
韻鑑解極得全裝  
咀華一唱三嘆真美



國立中央圖書館, NATIONAL CENTRAL LIBRARY, TAIWAN, R.O.C.







送肇先徑歸里

數載山城伴我遊。每將新句慰羈愁。思親念切鄉離。  
必勸學情。艱業進不乖。浪灘頭。撥短棹。杏花風裏送。  
鳴驛雲程。無異歸程。近穩着行鞭。吳。暫留。徒倦徘徊有寄

其二

送歸脉。起。歸思正值清明祭掃時。悲我夢魂依

祖塋。義伊書劍。趁親惟剪。風碎落。飛千片。意緒橫。帝  
屏。祖織。義苑。羊。義苑。  
柳萬綠。故里若詢無恙否。為言痴。初。近。真。痴。

賦得一杯寒食酒

一杯寒食酒。合淚奠。雙親歸夢常千里。為郎近十

春。兒將添白髮。弟尚畫青眉。每念家嚴墜。中心鬱不

其二

一杯寒食酒。鬱。洒。裏。惟。君。骨。未。歸。里。我。富。仰。在。茲。  
益。貧。偏。善。病。將。老。更。思。兒。五。載。十。班。恨。幽。冥。恐。未。知。

贈元呂鍾生

精深格法氣溫。和字有炉。鍾筆有波。國手辭驚。兼律  
和病魔。總伏起詩魔。心苗。頓活。瓊瑤液。肺葉全清。長

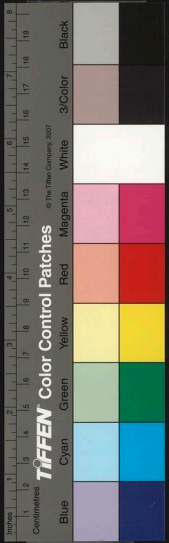
奇句

真

刻

刻

刻



精神固結  
履嚴道人  
此道通  
是仙才

分

短歌射斗劍先文更麗貯看奪錦振蘿科新穎逸脫

和黃宗殷般若庵看牡丹原韻

誰言麗質屬楊家佛國春生智慧花貝葉影分千片  
綠一欄霞繁華入靜根方穩濃豔能幽品  
始嘉迴異洛陽誇富貴詩情禪意兩相奢

姚學先邀同人譏集般若林看牡丹仍因前韻

賦謝

選勝延眉蘭若家自慚俗交對名花遊開繡映枝頭  
錦簾捲香浮杯面霞新雨洗粧靨婉好春惟放蕊芳

嘉寧傳醒酒人偏醉氣味終輸主意奢  
樣盡入化八面皆

問蔚木

般若林僧法戒奇擲堆春艷酒盈危陶然似解托花  
意不信禪心獨廢詩  
信手拈來  
頭三三通

春日即事

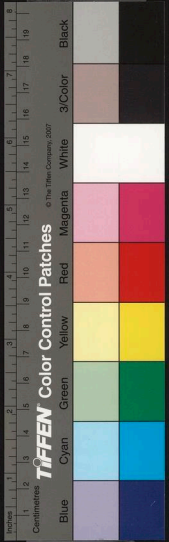
空庭寂日偏長春爭多因花事忙  
窮宦遺懷仍筆研盛時經國首農桑  
畦葺菜甲將供饌砌技龍孫欲出牆  
不調十載郎今十載兩前山茗又新嘗

其二

目前真境

刻

刻



十春碌碌寄山城貧味閒情一未更作畫時拈判事  
筆司閣仍用灌園丁辰衙吏散餘花氣午榻風來送  
鳥穀檢點近年心志內因無妻子念彌清

賦得四時最好是三月

四時最好是三月千古遊人共蝶忙映戶花更朝暮  
雨襲衣風易往來香啼乾鶯舌穀方巧燕透春腸意  
轉涼到眼韶華驚過眼如流莫認日舒長

其二

四時最好是三月遊目遊情逐處新風物故違旬日

景鶯花如慰陽年人池塘有咏鼎兄弟飛李無園集  
主賓又值天涯芳艸綠依然烟雨鎖霽身

夢中作

福德前因是別離空王特偈覺迷痴共知煩惱都緣  
受何戀歎耽任伏悲慧劍有鋒惟猛省金篋自在憑  
將移而今悟得天私我鯨獨休嗟乃善基

柳絮

軟綿脫綫任飛揚度竹粘牕過短牆自是風情無約  
束非閑絮意盡顛狂雪英不潤鶯喉渴粉片時添蝶翅



霜好引章臺春夢裏離魂蕩漾遠跟郎

又五言律一首

漢院空餘樹隨堤若有家誰憐同一本飄泊各天涯

繡球花

溫玉玲瓏琢明珠錯落攢搖風光眩印月影團  
花並枝如繡心同蕊似丸紛披綠綺錦高襯水晶盤

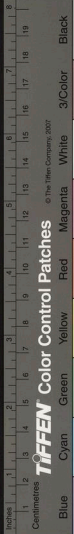
自題墨牡丹

管華欲奪洛陽安何羨儂葩頃刻移幾縷溫風生研  
圃數枝春艷發書帷名魁富貴花無色種自崇高品  
不卑透骨墨痕香靜細引人時放氣絲

旌陽書院落成喜賦長句

玉尺衡文室繡衣分憲基改楹儲國彥設院集英姿  
時盛著<sup>業經</sup>失學邑賢樂助資經營紳士瘁卜築匠工嘻  
梅水迴如帶梓峯繞若帷庭同心共濶居似志非卑  
濟潛修士循善誘師豈特勤誦讀而只嚴文詞  
幼學寧惟是壯行都在斯能除溫飽志自起治平思  
恐後須交勉思齋貴自規研究性命理興起讓仁機

字二柳花  
句三白述



TIFFEN Color Control Patches

© The Tiffen Company, 2007

問政心常愧，交賢念不移。  
揀梁期世用，苑李敢余私。  
雲路連文轡，鵬程振羽儀。  
桂生高嶺茂，蓮出綠波滋。  
莫負栽培力，狂言共勉之。

分咏初夏盆蓮限蓮字二律

茶蘼謝後恰春還，放及庭前碧甕蓮。  
翠蓋如雲平檻綠，紅衣若火向人燃。  
根藏尺水年，舊萼展薰風。逐  
逐鮮不負栽培心力久，一枝奪得夏華先。  
愛蓮誰復解悲蓮，小盎滋培性豈全。  
縱得色榮花似錦，終難根茂藕如船。  
苦心端為衰方子，契面何當夏

始妍靜直亭，憲牖下不朽介品自年年。

停忙

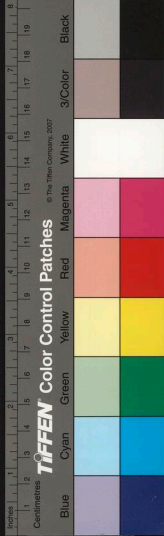
停忙癖，訟庭空不擾農時。聖澤隆四野，遍沾熟  
麥雨。一簾斜送落花風，研田亦自同民力。囊句難期  
與，豐歲山郭清寧心版靜，舒長更覺日光融。

壯丹曲

為北峯作

自是崇高品，紛開錢管花。脂光凝麗日，火色抱丹砂。  
一本分先後，六枝相倚斜。春風來尺幅，攢簇勢偏嘉。

睡



半窓斜日照匡床勾引酣之入睡鄉春屬任從分兩  
地氣神携去值肝腸

食

心田有谷味真甘迴異盤飧得日餓一飽中腸常不  
餒大美和未自應諧

壽黃德輝

作畫學自君寫菊為君壽愛此耐久姿骨清而華秀  
秋老殿群芳所稟獨何厚暢飲南山杯菊英在君袖

暑夜

披襟無寐倚危樓在氣清：夜露稠重疊山圍城郭  
靜淺深花繞戶庭幽牕多掩映居如舫跡任浮沉身  
似鷗試問燠金酷暑力灰心可使復燃不

望雨

望雨經旬五內焦天門欲訴路遙：何能化此心頭  
血洒向郊圻蕪我苗

童叟哀鳴聲徹天問閭戶通霽香烟幾翻雲被狂風

捲送望晴空目欲穿

當

百里疆圉半是山民於樂歲二食艱天公何事無分





別雨澤還于瘠土慳

號天號佛兩無功不信官民運俱窮數百萬人旬日  
祝此誠竟隔不能通

○和高敬齋喜雨原韻

憂勤

聖主正當陽災自能禳回禍可禳旬日悔深

千洞

十載事一朝雨潤萬民腸天公終古憐赤子山邑由

來歎稻糧齊土畫拙才思補救平市價法何良

○和三弟中元月夜韻

山郭澄：夜氣深情懷猶不廢詎吟舉頭共望中天

元月顧影自傷十載心骨肉得依即樂王友于無愧

是家歲惠連句凡清光潔酬唱渾忘更漏沉

○和三弟秋夜韻

田園雨足早秋時愛就書燈睡每遲難滿心懷將老

大場完身事少妻兒十年已慣山城寂四壁新驚虫

語悲弟句始酬姪問字追隨差覺旅情怡

將赴闈事別三弟

薄書十載業荒迂儒硯欲生塵筆欲枯分校即堪隨驢

尾探奇難信識驪珠宦貧未免愁家計秋爽無容慮



病軀刺：不休燈下語善看兒輩來諸奴

出嶺雲

一縷嶺雲起因風輕去卿為霖天下後可返此山藏

清弋江

清弋江于秋色嘉雲烟深鎖萬人家澄流橫卧高樓  
影老柳斜籠短牖紗素練仍重欄外袖紫荊新挿髻  
邊花客心詩意無今古一曲狂歌漫自嗟

方村夜泛

兩槳碎搖星影一舟漫放中流漁火遠明沙岸鐘聲  
高出林頭末寒濕披露重目暗疊掩雲稠夜半行：  
焉住此身碌：何求

舟中秋雨

輕雲絲雨作秋光秋氣全侵入小航正值秋懷遣不  
得那堪秋意繞柔腸

應調入關漫賦

庸才愧際休明世淺學難膺分校司十載簿書荒誦  
讀論文能細將誰欺

閒憶



閒憶同人十載內，不勝零落氣俱降。  
朱輪安穩賢明守，只有崇城繼望江。

秋柳

當春何燥？憔悴值清秋。  
沐雨眉非黛，舞風體若柔。  
漢宮失舊寵，隋岸集新愁。  
未識中心內，仍牽離別不

養病報恩寺

病卧招提寺，悠然室一間。  
非閑禪榻靜，端為客心閒。  
思寂無悲喜，神清少痼癩。  
信知能良止，是處是深山。

瓶桂

花亦如人意，香含氣不浮。  
瞻瓶滋潤澤，斗室借淹留。  
蕊瘦新經雨，開遲尚待秋。  
好同衰病體，相對影修。

報恩寺塔燈

九級于霄漢，燃燈炬萬檠。  
佛燈原善照，慧業本晶瑩。  
何事人間火，亦來法界生。  
定知舍利子，別自有光明。

閨防承恩寺漫賦

迥異坐禪子，重門亦日扃。  
何妨不欺衷，常凜可懷刑。  
今肅君恩渥，求難士進馨。  
得膺崇盛典，更愧未窮經。





僧舍聞蛩

四壁蛩聲起僧房亦有秋未知空寂性秋思復生不

八月朔日作

寂々禪閣靜澄々物我精神充綠少事思臧本無營  
典並秋同肅官將士共榮愧非仕優者誦讀有閒情

○戊午試院中秋憶懷北園諸弟

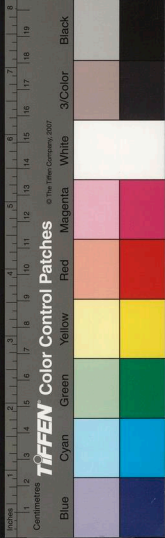
自愧經生業未成脩員也復列文衡一年望月今宵  
好十載論官此事榮有目似真寵係是年始用墨晶鏡無愁  
應不感秋殺送思帝里園中第舉首南天憶阿先

題太平田寅兄為卷抄本

犀空一顧將無同如鑑如水蘊惠中洛浦採來珠的  
鏤崑岡鑿得玉玲瓏綺思任構平奇格古韻全凝漢  
魏風流李從今休浪植蒼松翠柏蔭簾櫳

再題贈高敬齋牡丹

禮堂原不尚繁華翰墨生香氣自奢深愧塗鴉無画  
法數枝時近大方家  
憶調脂粉寫春芳但恐嬌姿遜洛陽何事全消脂粉  
氣得親絳帳品彌莊



刻

○ 題松菊贈程可齋

秋艷喬松共一圖蒼顏靖節對名姝  
品何借秦庭封大夫

自題松菊圖

獨艷金天菊骨奇紛芳偏值欲霜期  
種比配喬松是少姬

為三弟題牡丹

守歲南天弟伴兄先春著意寫春英  
鹿富貴原從筆下生

為念慈題菊

山衙檢點貼宜春一色脂光映日新  
淡染秋英付弱阿

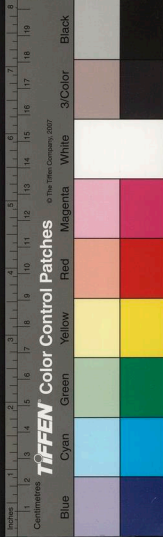
為承曾題菊

問年遼暮漸堪傷不調真成十載郎  
意厚期兒輩殿羣芳

自題牡丹

燦目脂光火色新自題更覺愧前人  
續粉本空留歲、春

國立中央圖書館藏



刻

○戊午送灶夜作

倚枕思高卧心驚爆竹殺年光  
隨灶送老態逐春迎  
引睡親詩卷驅愁厭酒兵  
一簾新雨急為洗舊山城  
貧慣自甘廉吏後氣清愛你獨眠人  
中懷坦：原無慮何事態  
熟媚灶神

和聲先姪立春前二日排悶原韻

徙倚虛堂望陽和欲返時  
乍飄風款：已漾雨絲：  
裏熱傷春早才庸報最遲  
花封客十載幸際世雍熙  
立春前二日雨雪

雨雪連朝漾軟風樓臺山部露烟中  
東皇御宇先恩澤潤遍乾坤萬物融

刻

○戊午迎春二首

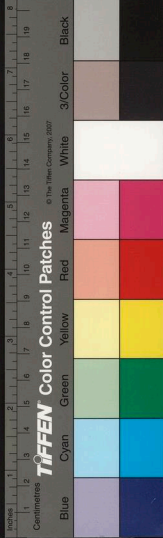
陸君作

○青旗引東郭春又到山城歲序自今古  
人心感送迎  
令和積凍解鼓振蟄執駕照示重農意  
勾芒祀典榮  
寒暄欲易候雨雪並霽：四境新雲物  
十年舊宰官  
服憐青嶺淡食愛楚柑酸春色來庭牖  
平安竹數竿

○立春二首

陸君作

花封十一載荏苒歲如馳移俗無新令  
懷鄉有遠思





旗亭排縣署菓酒祀芒兒遶早鞭牛意農人知未知

終值春來日便嘉貼門寶字燦疑霞朝雨雨風洗出

山頭黛刀剪裁成鬢上花青甲盈盤供薦餅玉塵堆

徑佐煎茶唱酬弟姪良友頓覺陽和散齒牙

○除夜二首

○

守歲中宵坐來朝歲又更未能除舊恨只覺長新情

寂寞悲妻子團團慶弟兄此官仍不調一任繫山城

○強飲香醪酒難沈愧偏何老隣未舉子弟喜又登科

○四二年將至中二考再過鳴春和春鳥長浩不平歌

○贈高敬齋外翰

飲醇數載仰高深德望常欽似渾金斑管花繁蕩世

眼講筵春煖入人心映窓梓嶺森寒玉繞署梅溪奏

素琴五字新報報白雪敲吹經史響元音

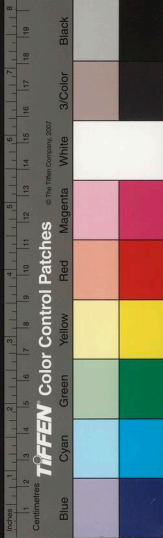
元日書懷仍用前韻

十一年郎帝德深未餘長物况餘金春回大地無

私意政拙山城有愧心清白可箴牕外雪溫和堪法

○壁間琴考詳細自今朝始步趨從容是好音

○詠李頭水仙白梅



洛浦神姝姑射仙，並陳玉體傍瑤編。  
時浸墨氣鉤春句，靜繞爐火烟伴晝眠。  
子建麗詞終華萼，林逋綺想是情禪。  
由來今色人難學，枉自塗黃貼翠鈿。

風騫

凌厲乘風直上時，海天萬里不難之。  
翱翔迴顧懶飛去，中有柔腸繫一絲。

己未人日前二日觀戲呈素存先生

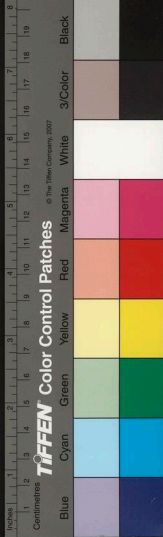
謳吟殺後繼聲敲，宵主迢迢隨慶世。  
和乍覺日風融戶牖，漸看花葉綴庭柯。  
悲歡今古場中事，冷煖須臾杯面波。  
屈指比堂人共醉，好春十度經過。

正月八日蕭孺人生辰也如女設饌莫拜慨然賦此

遺容一展一傷神，痴語思通隔世人。  
此日酒仍稱介壽，五年門在貼宜春。  
有余莫恨未歸骨，無汝方悲善病身。  
如果夜臺真可聚，自當會笑事雙親。

机上偶成

反側匡床睡未安，靜思時勢付長歎。  
病逢新歲情偏淡，老對雛姬意少歡。  
往事若迷回首錯，此官如繫舉



頭難錄夫信是鯨魚目曉不曾交夜已闌

春日雨

雨絲風片撥簾櫳雲染山巒入画工玉蝶乍飄宮額  
粉寶珠新綻錦窠紅硯田竟似却坊潤麥隴應如砌  
抄豐百舌向人頻告語憐春陰晦得魚同

初春登毘盧閣

直入雲霄天半來窻開面絕塵埃空王普照乾坤  
潤勞更頻傷日月催石徑苔滋新雨後谷鶯穀溜好  
春迴憑欄俯視孤城外疊抱青山碧水洄

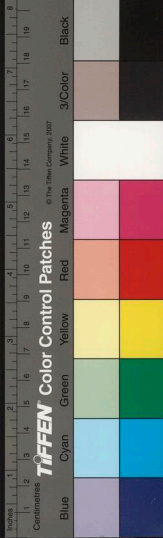
遙瞻城市列憲前午後炊烟度連十載屢添新宇  
舍雙眸仍對舊山川世逢久治民生厚時值初春景  
物妍識得崇卑無定止心安身歷是真禪

十四夜枕上偶成

共慶張燈夕獨為倚枕人燭花燦華屋煖氣織霽身  
鼉鼓山城滿蟾光海宇均不知睡鄉內可是少時春

祝高敬齋

七載交憑道義親鶩聞撒手棄紅塵蓋棺共服無疵  
德入木真成不朽身玉照形存人已遠璧經註在語





常新思君別有招魂術細向遺編覓笑頻

先慈生辰哭賦

歲序何仍有此辰徒教遊子哭慈親六年枉具稱  
觴手畢世難為舞彩身訓誨敢違睦昆仲音容空擬  
接形神傷心今日同南北不見人間是好春

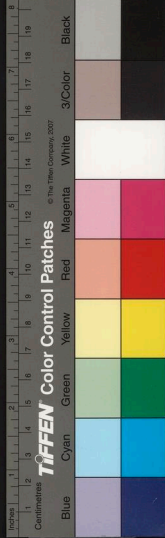
己未春日書懷

近憂生於無遠慮一思斯語中心懼十年官久益  
貧歲入那餘符所去官之日便無身命身命欲惜  
費籌度山邑民頑訟獄繁善病殘軀年已暮要亡無

子女相依國政家事難兼顧兩姬童性不少移三年  
訓誨仍如故開口逢人強作歡淚眼夜長常不寤魏  
鶴安老於軒此足一矢將焉駐悲夫空自號完夫將  
何以哉善末路

和肇先春夜早晴韻

雪透峯勻黛雨初晴觸目韶光處生籠鳥語繁  
旅思庭梅香膩引春情檢枝彩蝶偏多侶歸岫聞雲  
若有盟自笑旌陽老拙吏猶逢新景賦新詩聲



靛霞肤暈淺深紅艷絕姚家秀骨豐腸緋索皇恩獨

重惜核西母意何隆果因底的事啼朝雨着甚來由笑

晚風恍恍彷彿女兒嬌性格開愁閒意總朦朧

琴溪道中

碧溪小峯下竹籬斜零落柴扉三五家屋背火雲低霞

水一株新放小桃花

七兒三朝作

濡毫欲賦洗兒詞悲喜交并味屢移舉子將干半百  
候為節已過十年期啼聲難信知英物遺德堪憑恃

祖基遺憶得看成立日晴、兩鬢定如絲

田太平終養歸滇

聖人以孝治天下廣推錫類及臣隣羨 君得遂孺  
慕志墨綬不繫彩衣身百姓攀轅跪道左無由借冠  
洋公沿巾君語民曰寧忘汝正以身教焉天親循良不  
乏盛明世人子惟自念晨昏稽首頓首拜 君誨一  
言化洽萬家春二疏祖道較今日此行真似登仙人

題画桃

如綺如霞逐手生珊瑚骨一枝橫正斜白蕊攢奇



字典麗新章綴落英歌賜維衣天賚飲自開笑口物  
情輕桃源若遇仙源客暗繪幽谿掉簪行

為吳元音題畫枕二首

和風吹放筆端花洞口仙苑莫浪詩淘似少年春及  
第一圈意氣映朝霞  
上林原自富春光仙種傳聞帶露芳奪取一枝總信  
得人聞翰墨有真香

題劉學博小照

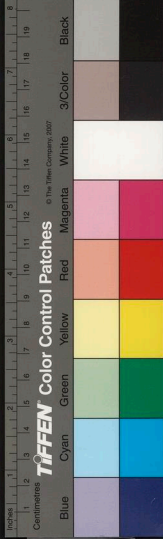
迤邐鶴髮老名儒寫入圖中品自殊欲識如虹千尺  
氣可看丹樹淺深朱  
骨峻神閒宛似仙紛紛經學富華年何時肯放陰靈  
度雖鳳搆來故傳

題菊贈周抱南兄

縱橫數筆墨光新殿畫群芳獨出塵一紙贈將饒有  
意延年花伴老人

題牡丹贈朱定侯

濃墨如雲筆意饒洛陽國色任佳描度際自有天香  
種可比圖中春不彫





題菊花

滿紙氤氳輝墨華可同籬畔數枝斜  
贈君別有深深意耐久朋憐耐久花

題朱定度舫齋

幽迳置華屋明牕向面南  
差朗襟懷北風爽枕荐  
每逢好月未清光積滿  
花影自交橫却如藻舒卷  
蕩漾吞階除淚若浮瓦  
練中有持松人安居事  
華觀誠哉大士航普渡  
督文戰能之上天池把  
握綠一線  
顏頰曰坊齋智者達合度

○西齋即事

酒々西齋事嘉縱橫下榻盡名家  
風颯不入爐烟直日影時侵  
碁局斜鐵筆斑斕鏤古字  
鼠毫工細繪時花萍踪渾  
妄皆羈客日與身閒逸  
興奪

○又

連朝風雨洒山城畫意詩情觸目呈  
放胆橫塗一二紙杼懷高詠  
兩三聲古稱吏隱緣才達  
我喜官閒除世明座滿良朋  
身少病寸中不遑更何營

丁巳十月望前一日瑞雪紛飛集佳賓慶六姪



○彌月恰余獲議叙紀錄賦此誌喜

飛之漾之玉瑋。樹竹遮花燁瑞英。鳳閣思深兄

紀錄。龍孫枝茂弟添丁。筵開彌月賓朋暢。日與今朝

物我清。功可及民憑祖德。無勞作意試啼聲。

○誌感二截

○童年破古欲搜奇。文苑詩壇不自欺。及至加窮方信

得。愚業畢竟困天姿。

○功名少小熱中腸。品秩思憑事業芳。九載牧民無善

術。而今甘讓古循良。

○題畫松

○英矯游龍若可招。收來筆底勢千霄。蒼顏原不爭春

色。恥並九華較後凋。

○對雪畫牡丹

○魏紫姚黃得似耶。寫時天正雨瓊葩。一庭冷暈懸明

鏡。尺幅溫風散綺霞。鏤管任開別樣蕊。硯田常植不

凋。花寒威莫漫來相勒。富貴生心氣自華。

○圖章鑄成賦此誌謝劉君林玉

○開函燦爛富圖章。姓字心胃箇裏藏。述志片言如訓



誥寄情寸石抵璋。健圓鐵筆錫鏤古。秦漢瑤編考  
校詳。深淺盡銘君惠德。一經把玩一思量。

○偶成

醉鄉終少清明氣。禪榻全無生動機。近得陶情真福  
地。東坡文字樂天詩。

○對雪寫窓前殘菊

雪正飛揚菊尚妍。數枝零落倚窓前。玉塵未許埋香  
骨。采筆醜為駐大年。生意頓隨人意發。花光好借墨  
光鮮。始知甘谷東籬外。不畏飄搖別有天。

為劉生林玉寫菊簾達畫意

幾本蕭疎菊叢生。怪石根臨。來霜月影。幻出墨光痕。  
贈友情偏切。濡毫意自存。石堅菊耐久。端不改寒暄。

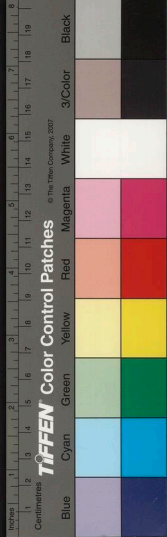
○題牡丹贈劉生林玉

翰墨散奇光。結成春富貴。君為仔細評。我管柏耶未。

○題松菊贈劉生林玉

喬松挺秀撫秋英。逸韻孤標結素盟。邀得清風上圖  
畫。如聞靖節讀閒情。

題贈劉生林玉





學才博達冠時流。肯就山城伴我遊。論世破空飛玉  
屑。揮毫滿壁掛銀鈎。通宵品畫詞何麗。鎮日評詩興  
不休。謝朓以還。李白後。令人又重念宣州。

○題贈黃生德輝

雷之丰標坦之懷。貧能適意是通才。雲烟常供筆驅  
使。花鳥多隨心化裁。靜撫七絃和氣志。時憑一讓遠  
嫌猜。性天彌淡交彌篤。久敬如君亦庶哉。

○盆梅

憐渠歷歲勞心力。報我先春燦玉顏。靜對笑渠渾似

我。毫無增益一年年。

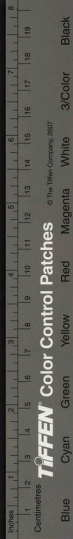
橫斜瘦影留書帙。靜細清芬散筆床。喋口乍開如有  
說。不徒度嶺是春光。

○題畫松贈劉林玉

骨氣丰標誰得借。凭將翰墨潤形容。嶽嶽人只此蒼  
色。攢簇懸針作翠釵。

○墨牡丹二首

此花何以冠羣芳。濃艷非誇。秀莊若。平更無些子  
色。氤氳透骨痕香。



溫風拂研結奇葩。瓊島飛來種漫誇。渾是筆花合墨氣。天然富貴不繁華。

題墨松菊石

石堅松瘦菊枝清。自問天真淡世情。縱筆收來上圖畫。好憑翰墨結寒盟。

賦留林玉劉生

磊落胸襟意氣殊。曠如海鶴潤如珠。任人領取才何遠。隨地勾留樂不拘。麋勾逼余逢勁敵。雄談駭俗笑迂儒。歎君欲挽陽和住。為活心苗可得無。

題畫蘭

幽谷藏幽品。含芬氣靜深。陶風飄翠帶。向日抱丹心。娛目留清影。傷心譜素琴。濡毫無限意。不獨寫蕭深。

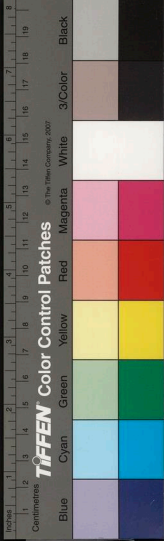
贈張素存

十載交情一水清。兩心莫逆許同行。抗言規過毫無隱。曲意全人總是誠。德蘊高深窮仰止。才宏肆應任縱橫。余安山邑君安我。亦自相將樂有成。

長至後前三日病後作

青燈獨對病初平。入耳蕭蕭夜雨聲。伏枕最憐三日





卧。闲。开。却。护。一。阳。生。有。身。瘦。薄。形。非。累。无。欲。安。和。心。  
自。清。随。遇。适。情。兼。养。性。何。劳。着。意。守。中。庚。

。再。赠。张。素。存。

醇。醪。温。德。将。无。同。气。比。扬。和。醉。我。中。计。历。三。千。六。百。  
日。时。披。二。十。四。翻。风。品。端。山。薇。持。躬。静。智。远。流。泉。逐。  
物。通。警。情。矯。偏。巖。道。義。淑。身。寧。只。賴。謀。思。

。丁。巳。已。長。至。雪。辰。拜。闕。

雪。點。朝。衣。映。珮。琚。豐。年。兆。瑞。律。調。初。臣。心。原。自。嚴。冰。  
操。拜。舞。居。然。步。玉。除。

。賦。別。劉。林。王。雪。霽。歸。宛。陵。

陽。春。有。脚。孰。能。留。一。曲。驪。歌。萬。疊。愁。此。刻。重。憐。形。聚。  
散。他。時。常。慮。字。沉。浮。名。塲。終。讓。詩。塲。穩。羈。鶴。難。隨。鶴。  
遊。展。指。暢。懷。無。幾。日。依。然。雲。樹。望。宣。州。

。其二。

神。往。前。途。羨。此。行。瑩。冰。雪。淨。聰。明。有。山。入。目。皆。清。  
骨。無。樹。迎。人。不。玉。英。歸。比。剡。漫。緣。興。盡。吟。如。灞。水。為。  
思。生。莫。囊。遙。識。新。收。句。瑤。液。瓊。漿。金。石。聲。

。長。至。日。雪。



反飛雪漾冷同時。水應年豐瑞不疑。氣轉陽和綠  
線花粘瓊樹。已千枝。閑靜看迎風勢。呵凍閒吟。亞  
歲詞。手把新書思往事。十年水操幸無移。

風菊

昂首傲封姨。更添翮反勢。伴恥折腰人。避世不逃世。

雨菊

雨風動物情。閒調淡墨寫。龍英何須翮反求。形  
似下筆如聞浙。滙鼓

題菊

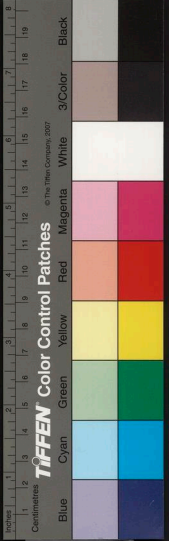
濃淡墨痕三五點。蕭疎穩艷兩三枝。歷從晉後思今  
世。可比清標更屬誰。

題菊

空庭鬢。吊錢香。難挽芳魂。意自傷。急就月明圖幻  
影。依然蕭洒。慰詩狂。

其二

撫今追昔。嘆蕭然。耐久何如。竟不凋。自倩筆。開生面。  
目。兔。應。常。附。在。心。苗。  
詠案頭。兩白梅。



度嶺分來種自奇。植根小益得榮滋。幽光半放春前  
 蕊。冷韻平添雪後姿。影散書燈橫。畫意香飄研圃引  
 詩思。栽培更有深心在。好待交枝子結時。  
 食煨蓮子  
 盈匙粒。堆珠顆。入口津。散玉漿。咀嚼最憐君子  
 實。苦心滋味耐深嘗。  
 又  
 馥。幽。清。芬。撲。鼻。清。累。珠。貫。顆。分。明。有。華。華。艷。惟  
 君子。一。任。煎。味。不。更。

題石榴子

火齊珠顆。堆盤琥珀光。凝瑪瑙。瑞寒自。附仙槎。別  
 海。隅。望。卿。心。總。帶。辛。酸。

為張素存題扇頭梅花白頭翁

摘取孤山一斷春。白頭棲穩樂天真。更添幾片肥梅  
 雪。好對雙。皓首。人。

對盃梅漫興

憑几亭。玉一枝。烟霞骨格足。丰姿幽。兔不引羅浮  
 亭。芳意偏。鈞灑水。思月影入窻。窺素影。風絲穿暮度。



香綠病。軀花貌。渾無異。清瘦今年又若斯。

為念慈賦盆梅

一線脂痕淺淡妝。名稱玉蝶玉生香。枝分繡譜橫斜影。氣沁詩人冰雪腸。陶鏡靜觀神婉。倚窗遙映月茫。花繁光燦何須異。培養天和植畫堂。

冬夜山行口占

滑。泥途夜半行。重山空寂吼濤聲。暮烟迷月無光彩。寒氣侵燈火不明。服役亦憐羣從倦。牧民原視一身輕。最嫌惹醒棲烏睡。遶樹驚飛聒耳鳴。

再咏念慈盆梅

誰將溫玉染微脂。輕點冰零品更奇。骨秀整斜勢便好。神清濃淡色都宜。晴窗日煖蒸香細。幽戶簾重護蕊蕪。不嚼自能清肺腑。揮毫針綉總相隨。

代景巖金氏送父歸金陵

戴途冰雪互寒時。惜別依依不勝悲。心比檉懸憐穉女。行同蓬轉帶嬌兒。銷磨壯志年如此。難遣窮愁日若斯。寄有一言須計取。平安可慰母深思。

題承曾盆梅





峻、清骨玉精神。萼綠仙姝幻化身。高出世塵親筆  
硯。開先凡卉。歷冬春。管華堪並香生句。書味差同氣  
襲人。料得廣平成賦後。石腸醺軟勝醪醇。

再疊前韵二首

孤標坐對足怡情。是風塵物外身。纏繞虬枝斜拂  
硯。蕭疎玉蕊靜含春。忘言不作御寒容。得意真成遠  
樹人。心次陶然渾似醉。書香花氣總如醇。

其二

每遇閒便愴神。晴晴窓相伴俱羈身。一翻老幹舒新

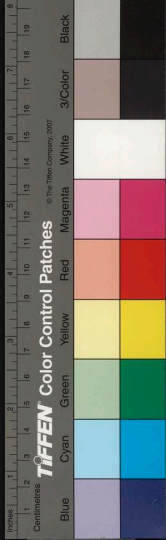
蕊。九載山城過。睿春玉骨晶。非傲物。芳魂脉脉似  
依人。無端詩思鈎卿思。氣味連朝若醉醇。

和三弟冬日感懷原韻

只此倫常樂地寬。漫於身外論悲歡。無親養志名  
空顯。有子傳經家不寒。窮達因時可待。孤零緣命  
命難安。短長交並思真偽。寔境浮雲判兩端。

其二

寒、乾坤理窟寬。困能得樂是真歡。冷閑眼底人何  
熱。淡定懷中我自寒。酣籍詩書七尺穩。追隨名教寸



心安。此身不負行藏可。出處先求握大端。

○ 壽張雍民

德容霜。意態。坦白天懷磊落姿。喜值嵩齡稱祝  
日正當。松栢受知時。駐顏飽潤詩書氣。怡志常探筆  
墨奇。百忍堂中人自壽。祥生寸衷。享期願。

讀雍民兄和章又賦

稱觴荒暑主賓幽。不事敲歌事唱酬。四十得年終壯  
盛。九春聚首佩才猷。曠懷瑩潔稽山月。雅量澄清鑑  
水秋。獲得報瓊翻自愧。言皆玉屑字銀鈎。

○ 對蠟梅有感

柔條手相近。書憲九載繁枝鳥並窳。寒日歷多心更  
赤。嚴霜侵骨久難降。異梅光燦中天色。索句香飄午  
夜缸。樹已如斯應嘆我。悠々山邑愧經邦。

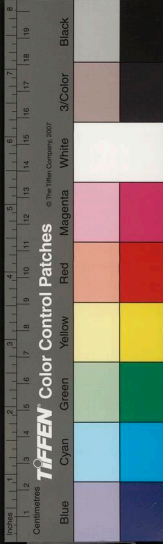
○ 丁巳冬日遣懷

旌陽

歲時云暮自傷神。一任山城霸此身。潦倒已成三仕  
尹。蹉跎將見十年春。無兒老大心彌苦。有弟常貧念  
益耽。重負如山籌壽寐。思餘薄俸禮雙親。

○ 雪夜遣懷

一百二十



名利驅人共一班。寸心擾。那能閒。而今思較名輸。  
恨。揚。飄。直。上。羨。端。舟。

其二

巖憲撲面蓬窓閉。歲暮長征豈自由。靜坐閒思無限  
靜。前。看。雲。山。今。雪。山。

誌感

再和德輝

起。且。同。黃。子。話。黃。山。

倚枕深思自愴神。此生問志畧難申。公私兩累常貧  
宰。艱。獨。相。兼。善。病。身。敢。望。崢。嶸。誇。顯。貴。但。期。安。穩。守。  
艱。辛。何。時。有。力。營。親。彌。便。得。作。悠。了。事。人。

舟中偶成

感懷

空庭積雪玉光凝。寒氣侵窓夜不勝。女視起居調病  
體。姬。分。繡。讀。伴。青。燈。摘。花。引。睡。清。塵。擲。火。蒸。香。爇。  
紫。繒。檢。點。我。隨。境。遣。肯。同。水。結。一。層。一。層。





利勞吏方行賈客還

閩重九黃宗茂為係

憐秋令節去仍還。畢竟中懷與物遷。隔月又傾桑落酒。一年兩集菊花天。莫教再省情偏切。傑字重題句未妍。風景較前差勝處。根如人面醉峯巔。

閩南漳字感懷

間緘不覺寸心傷。終古官場若戲場。戲有了時官有罷。前車可鑒是南漳。

前題

如洗空囊垂暮年。一身至此有誰憐。辛勤苦作兒孫計。頽覆翻成禍害緣。蟻可潰堤原自細。雀能穿屋頓失堅。到頭唯保真堪畏。悔後應輸早慮前。

送灶夜憶三弟

泊舟我正悲行役。送灶君應憶旅人。兩地幽懷同此夜。亂山深處大江濱。

念三日同德輝作詩画道興

江干剪燭坐清宵。画意詩情各自饒。腕下春生花似錦。筆端氣幻湧如潮。樂尋眼底時皆好。事忘心頭



雲物增山色。時光奪旅人。自憐陳面目。不與巖俱新。  
 偶成  
 迷山雲物霧接天。波江岸。偃舟集似螺。靜聽行人招  
 旅伴。笑載談少嘆。較多。  
 連日阻風。雨對水仙。讀香山。洒然有感。作  
 手。披巖句對名花。銷得閒朝。漫自嗟。大地寄形。皆是  
 寓。片時定性。便為家。靈舟一任浮。春水宿鳥。非閑戀  
 暮霞。今古宦途無異轍。都於風浪度年華。

新詩書就酒微醺。卧看奴兒祀灶君。餘墨任留積硯  
 上。不將洒作送窮文。  
 送灶  
 念四日阻風  
 風雨江干夜。樓邊歲暮心。無愁隨臘去。有悶並雲深。  
 閉牖搔頭坐。挑燈擁鼻吟。遙憐望婦女。應念日霏  
 其二  
 九載江行慣。無勞問去津。為安舟侶宅。豈畏浪如銀。

慮俱銷。一任人家證爆竹。淋漓揮翰手。方調



隨他風急雨瀟。悶向香山句裏銷。千首好詩共一  
日。誰言旅况味蕭條。

阻風

歸舟空自切歸思。盡泊汀洲不放移。江面固多風雨  
日。人心偏念歲除時。

謔風

移海吹山何太雄。一團兒氣笑春風。欲旋大地陽和  
轉。並阻行舟不放東。

詭雨

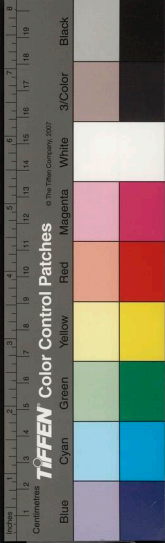
霖。作意趁風威。淨洗山川春欲歸。萬丈迷天君見  
否。人心無刻不塵飛。

詭浪

疊。如山色若銀。掀天氣勢欲經旬。西流已自遠君  
性。何事隨風困旅人。

晴望

山川恬靜捲雲烟。頓豁雙眸霽色妍。度水斜書排雁  
字。截江橫陣集漁船。布帆力薄風颺軟。岫岵香蘊春  
氣還。景物不殊人意變。遊情迴遜九年前。



國立中央圖書館, NATIONAL CENTRAL LIBRARY, TAIWAN, R.O.C.



刻

其二

長林橫練束晴烟。波色雲光空自妍。火熱中銷逝  
水積山愁思。載歸船年悲欲暮。仍眺病。署筴非家向  
不還。九載謾言渾異舊。使君官秩宛如前。

望九華山

挿空壁立九峯青。蜿蜒如龍列翠屏。怪得白雲封欲  
斷。善提原是掌幽冥。

其二

稽首靈山寸裏虔。每思朝拜恨無緣。可憐骨肉凋零

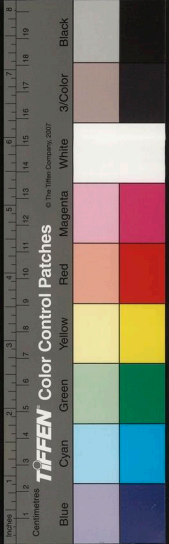
盡。祈保團圓聚九泉。

念八夜泊舟憶三弟

山城共話征人夜。江岫情深憶弟時。當此臘餘三二  
日。能無愁長萬千絲。身如泥絮常粘砌。心比風花不  
戀枝。記取今宵兩地恨。歸來詞與鶺鴒詩。

讀三弟除夕元旦二章感賦

時光係念惟除夕。離別堪憐是雁行。一本六人三異  
地。寸心百結兩新章。氣如椒醲醒胸臆。味勝辛盤辣  
肺腸。讀過淚隨聲飲下。和歌不禁誦成高。



元夜無月

徒奏分光相倦持。蟾宮偏是閉良時。夜空弛禁踏歌  
火雲豈過留。壓戶垂。火樹焰無煩雨潤。星珠訝不借。  
風吹。三宵正有剩來宵望。可逐人未入酒卮。

賦得家貧仍掛舊年燈

歸來正值試燈辰。不改風是舊貧杯。面招邀今夕月。  
梁頭凝望去年春。色隨霧靄旋。滅焰熾灰心款。  
申十載此堂留未去。常將故物件陳人。

和三弟咏火樹原韻

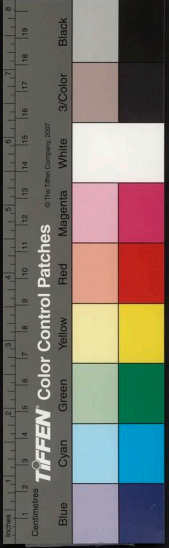
燒空直接月中黃。傾刻花生百尺芳。凌厲劍光冲斗  
宿。繽紛金粟落迴塘。為燃熱氣發常急。不爆斜風骨  
自強。身繞火城春院暖。何須重蕪煖香。

旌陽

旌陽十載宰。兩考：中。俱在二等。性直民安拙。才庸士  
諒窮。有心难救瘠。漕糧屢年詳請未得改折無德可移風。自問壯行事。  
真堪愧素衷。

其二

旌陽十載宰。三度任花封。余任事三次心志澄梅水。襟懷靜



梓峯地貧民力瘁時盛宦情濃。自省頽年政。曾無授  
士農。

咏天珠竹

自異龍孫種。霜威亦不侵。懷貞無勁節。性直有丹心。  
松柏同時翠。梅蘭結契深。碧鮮作賦手。可為此君吟。

○ 丁巳歲 素翁長兄先生德配抱病九月霍然  
痊可嘉平慶舉一孫双喜並集賦此以賀

天倫樂事聚君門。百忍堂中春倍溫。九月沉疴獲德  
耀。一枝芳筍榷龍孫。白頭執爨垂壺範。繼世傳經裕

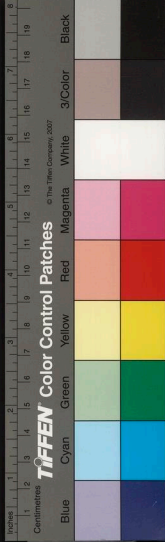
後昆。梁栗樹庭怡老日。森森玉樹繞椿萱。

○ 題朱定候桃花

艷火燒空錦乍開。烟霞全帶入琴臺。根同素李旁培  
植。華借東風費剪裁。倡誦瀟山堅道念。種分上苑養  
仙才。武陵歲、花徒發。榮悴誰憐春去來。

○ 其二

自憐幽影意徘徊。春從洞口來。瘦綠含烟眉黛  
鎖。膩紅醉日眼波開。欹案渾如舞。凝眸窺人總  
似猜。閒語問今千載內。幾曾賺客入天台。





題朱定候海棠

可稱名友本花仙。古樹枝繁面：妍。春蓄芳園人意。  
爇燭燒荒署。旅情燈綠雲深繞。疑朝雨。丹綵紛垂織。  
暮烟。不碍無香饒。巖質在山泉。翠秀天然。

其二

清泚幽姿品是仙。春華誰可並。嫣然蒼髯鬢。烟梢  
古。紅萼綠。露蕊鮮。錯落火齊珠。綴樹纒。紛蜀國錦  
烘天。翩躚霞舉輕風裏。未許妖姝比。醉眠。

和三弟現梨園原韻

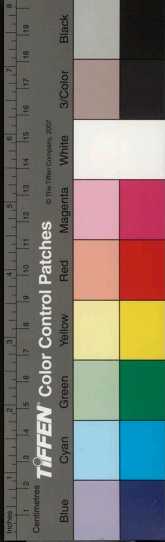
梨園一部奏新聲。科介宮商細。衡歌不徒工。須唱  
意貌。何唯肖。貴傳情。燭前紛演悲歡事。杯底平鋪深  
淺更。共是逢場作戲客。坐中各觸旅愁生。

題僧舍海棠

寂：僧居艷：春。明霞百錦橫。陳吸雲題。桂情生景。  
酌日眠。風花似人。樹可結巢繞。老幹枝堪棲。風遠曠  
塵。西來笑意誰能識。色相徒勞說妄真。

春夜

院鎖沉。月人談寂。更竹釵粒散亂。桃朕恨分明。



山隱暮烟重。泉鳴春漲生。絃歌無雅化。簫鼓滿荒城。

○ 春月

惜春兼惜月。春月倍閑情。勾引看花目。偏於枝上明。

○ 其二

照妝懸寶鏡。花月影縱橫。不使藏幽徑。移來窻上生。

○ 落花

幾點霏雨。憐春動客傷。離枝花墮淚。抱蕊蝶埋香。

莫認迴風舞。寧誇墜馬妝。韶光肯欲去。况乃在他鄉。

○ 對落花感懷

風過花飄紅雨飛。留春無計晉春歸。馬蹄未可窮芳

艸。樓角何能掛落暉。香散殘脂。荒徑香青。遮雲路。亂

山圍。鄧攸暮景直堪念。怕見枝頭。新綠肥。

○ 二月十五夜月下感懷

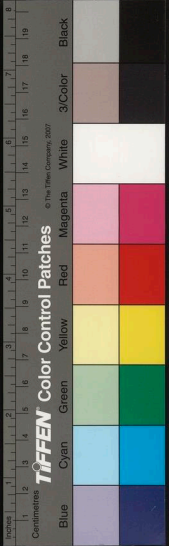
惜春偏懶睡。夜眺意徜徉。烟禁未朝火。月圓今夕光。

愁牽十載思。影亂百花妝。孫。擁翰諸弟。貧能守故

鄉。

○ 寒食日却行漫興

風景真如畫。清明二月時。山溪都弄色。艸木盡生姿。



刻

遊目無暇接。看昇不暇遲。花香鳥語內。一任引春思。

映山紅

如霞如火烘天錦。映日搖風一望深。應是東皇徵隱。遊遍將紅紫。賜山林。

清明前三日雨中感懷

軟風絲雨清明近。極目空庭春意傷。花氣襲人魚鱗薄。鳥殺入耳百宮商。雲山不礙亭千里。先櫬徒懷身異鄉。十見階前生碧草。年光更甚惜流光。

寒食夜西齋感賦

沉沉山郭夜庭空。領取春光眷倍融。影自短。長梳月。柳氣煎清濁。過花風。羈愁客裏舊新火。鄉思雲中羨去鴻。獨笑梓峯松似我。十年陳面向蒼龍。

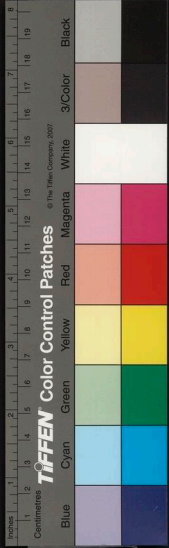
賦得一杯寒食酒

一杯寒食酒。合淚莫雙親。歸夢常千里。為即近十春兒。將添白髮第。尚畫青巾。每念家聲墮。中心鬱不中。

其二

一杯寒食酒。鬱鬱酒妻帷。君骨未歸里。我官仍在茲。

刻





益貧偏善病將老更思見五載千班恨幽冥恐未知

○賦得人生看得幾清明

人生看得幾清明到眼韶光歲更浮水落紅流白  
日引車芳草送年庚杜鵑恨叫黃昏月蝴蝶愁眠爛  
漫英一去不回惜少壯那堪十度在山城

其二

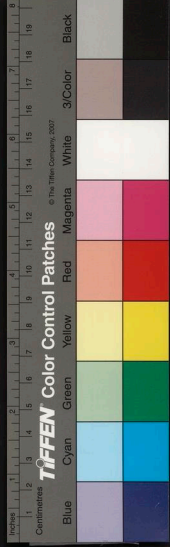
雨絲風片助詩情不負春遊是此行只有一端未免  
俗說破多為空山破窸響銅鈿

○植蘭

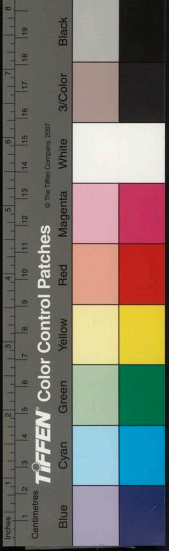
庭除益盡綠勻遍植幽蘭及早春芳本易生渾似  
艸素心難得亦如人但即息味何澹語不變貞操乃  
可珍自笑青袍仍舊色八年深愧物華新

○丁巳正月念二日恭迎

封典和北峯弟原韻



NATIONAL CENTRAL LIBRARY TAIWAN



先臣願望本無奢青鑽何當授五花秩晉盛朝榮

謙議台臣向傳七品自雍正詔頒山署燦雲霞恩深存歿三世祖父設

敦封贈者喜溢閭闔近萬家是日燈及卸之前往知迎經過之處自愧此身難

報稱丹心永矢向京華是日燈及卸之前往知迎經過之處得辭

阻風

炎：長夏寄孤舟行止江干不自由屈指望歸憐弱

女那知五日阻池州

題德輝山水

寫生沒骨並黃荃澹墨居然似米顛莫異筆端多變

化須知黃石有家傳

題揚銜峯画釣雨圖

衝雨穿雲山巖竹丹楓翠嶽不閑情石橋度過持竿

坐心興澄秋水盟

○画飛花與舟子

灼：一枝春燦爛踈：教筆墨糝糊問伊鼓棹溪深

度曾鈿飛園見此無

自題画菊為三弟作

搖曳金天殿衆芳峻：傲骨雪冰勝春華無限誇朱

刻

四十一

紫若箇能同耐冷霜

○訓妾 二首

婦人舉止戒輕浮。氣貴安舒性貴柔。慎到閒談防敗語。詳周細事免貽羞。婉容常使堆雙靨。愁態休將上兩眸。解得一失千古恨。百年當的幾回頭。

○丁巳中秋前七日西軒裱飾告成心目爽然詩

以誌之

軒窓頓覺足清靈。心地同寬異舊居。可事遺懷仍誦讀。貧能潤屋只圖書。剪除花樹秋林潤。位置琴樽逸興

○○ 屈指簾宮新月滿。霓裳待首舞徐。

○ 秋月夜

○ 四壁蛩聲起。軒楹氣不蒸。眼能安枕席。讀可近書燈。人定如山靜。心齋並月澄。感時無限意。未敢賦秋興。

○ 丁巳中秋無月

年惟此月。閨情雲翳長空不放明。異地主賓醉荒暑。動天金鼓振山城。節遲勒桂華仍斂。暖氣醺蓮肤。上紅試問舉頭今夜望。無端秋思可還生。

○ 丁巳重陽





一天風雨重陽日。四野農人刈稻時。無菊惹簪。霸容  
淚。有詩終係故園思。暮年心事殊偏淡。荒署蕭條節  
不移。破寂阿戎方朗讀。書聲遙聽夜眠遲。

丁巳九月望後一日。祝北峯弟初度。

六人數載惜離羣。異地稱觴意倍慇。伯仲此宵同醉  
月。季昆今日共瞻雲。燠麓雅和攄天性。山水清音  
奏至文。編黃橙時正好。合霞樹杪爛綾紋。

杜名尚意之作

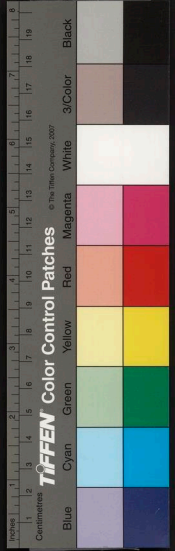
歲在丁巳九月望六日。為弟三十有心之誕辰。歲閏

節逢風日美。寒露已過若三春。佳朋麀歌紛奏曲。意  
如醇酒句驚人。余亦有詞雜珠玉。浮言務去發天真。  
雁行有六各星處。旌陽相依惟<sub>伯仲</sub>。形影相憐歷艱  
苦。一卮壽酒集歡辛。弟年壯矣名未遠。我宦久哉仍  
故貧。我歸不去汝難進。此朝共作天涯身。詩一律。酒  
數巡。面赤耳熱賓主均。舉頭試問中天月。可見吾鄉  
遠。祝之六親。

寫在前

○訓二妾。前二詩可與張之公詩並得。

二女同居共兩天。猜嫌不起自情堅。溫恭律已容無



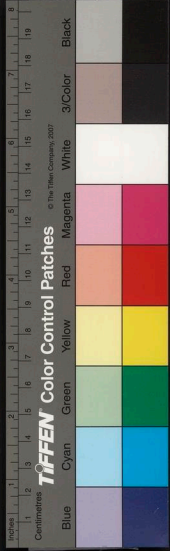
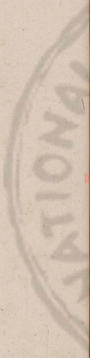
刻

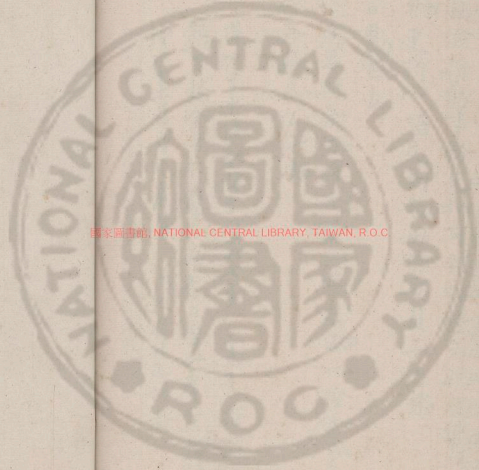
慢勤儉持躬事務先和可致祥機若此恕能接物理  
誠然更將一語文相勉毋德安貞子乃賢

。歷境 九

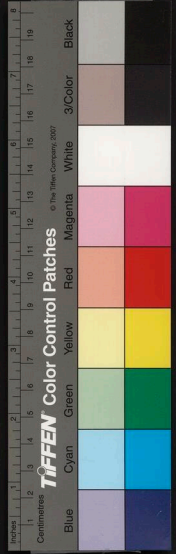
歷境追思即今古誰于眼底察榮微一腔舊事無人  
說何異歸來下令威

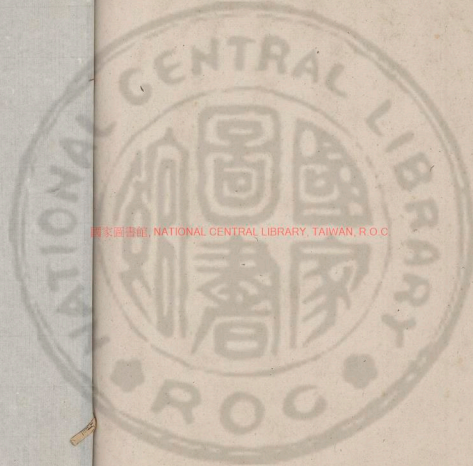
得力于少陵取材于公孫七步又未有推敲之苦  
錘石赫全斧斲之痕舊日香山摩詰相頡頏  
淺學未易望肩背 門人劉其琳謹識



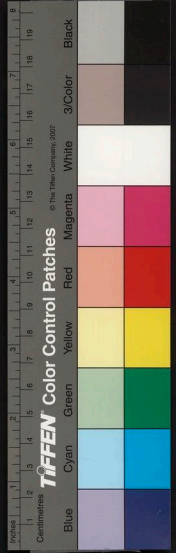


國家圖書館, NATIONAL CENTRAL LIBRARY, TAIWAN, R.O.C.





國家圖書館, NATIONAL CENTRAL LIBRARY, TAIWAN, R.O.C.



Inches 1 2 3 4 5 6 7 8 9 10 11 12 13 14 15 16 17 18 19 20 21 22 23 24 25 26 27 28 29 30 31 32 33 34 35 36 37 38 39 40

Centimetres 1 2 3 4 5 6 7 8 9 10 11 12 13 14 15 16 17 18 19 20 21 22 23 24 25 26 27 28 29 30 31 32 33 34 35 36 37 38 39 40

Blue Cyan Green Yellow Red Magenta White 3/Color Black

TIFFEN Color Control Patches

© The Tiffen Company, 2007



