

株式會社
大印運送店

青森市安方町

電話 三四五番
九六一番

大正生命保險株式會社
日本教育生命保險株式會社
新日本火災海上保險株式會社
第一火災保險株式會社
東京火災保險株式會社

各代理店

青森市安方町



株式會社
三輪運送店

浦町驛前出張所
魚市場内出張所
沖館營林局前出張所

電話 長
四二二 七二
四四一 七三
七六〇 番番

荷主本位 迅速丁寧

◎帝國運送株式會社交計加盟店
◎計算保險株式會社運送計算所加盟店
◎和田醬油株式會社專屬荷扱店

青森市浦町驛前

海陸運輸百般 共關谷運送店

店主 關谷貞義

電話 一三〇三番
電器(〇トモ)又ハ(トモ)

第六章 港 灣

第一、築 港

我が青森は昭和二年を一轉機とし國際的商港として各國間に認識せらるゝ様になつたのであるが、其の輝やかなしい青森の榮光は實に水産加工品罐詰工業の勃興に負ふ所大である。而して其の罐詰工業は亦實に青森港の發展に依つて榮へたのであると言ふても過言であるまい、斯の如く港灣は都市商工業の發展向上を促し、一地方一國の富力は港灣利用に依つて始めて完成し得らるゝのである。

當青森港は本州對北海道間交通上の重要地であるばかりでなく外は露領沿海州及北米西海岸に最も近く海陸兩運の便優秀にして軍事上は勿論、政治經濟上極めて重要な地點に位せるを以て、築港問題は早くより官民間に論議せられ政府も亦其の必要を認め遂に大正四年其の工を起し大正十三年七月を以て全工程の竣成を見たのであるが、あまりに規模小にして港灣としての能率を高むる事が出来なかりでなく、其の發展を阻止する憾あるは本港に直面するもの、等しく認識する所である。

而して其の後に於ける青森港の内外貿易の進展は實に目覺しいものあり其の利用の趨勢に對比するときは到底現狀の施設のみにては其の進運に策應し得ない實狀に鑑み遂に昭和七年度より十一年間の繼續事業として修築擴張工事を起し目下管々として進捗中にして昭和十六年度に於て竣成の豫定である

第一期及第二期工事の總工費及工事の概要を示せば左の如くである。

第一期築港 (既成築港の分)

總工費	百九十五萬圓
内縣費	七十五萬圓
國費補助	百二十萬圓
外鐵道省より鐵道棧橋築造費	八十五萬圓
西防波堤	二百十間
北防波堤	百九十間
東防波堤	三十五間
物揚場	三百六間
上屋倉庫敷地	千六百三十二坪
埋立區域	六千二百坪
鐵道岩壁有効延長	百三十間
埋立面積	四千百坪
包容面積	四萬千三十坪

第二期築港 (昭和七年度より着手の分)

計畫の大要

一、防波堤 現在の西防波堤より東北に向ひ長さ三百六十米の半島形防波堤を築設し是より東方に港口二百二十米の間隔を置きて東西の方向に長さ百八十二米の直線島形の防波堤を築造す。此直線島堤と埋立前面護岸との距離は五百四十米となるべし。以上の防波堤に依て得らる、港内水面積は約四十萬平方米にして其水深は最大十八米平均約十五米なり。

二、埠頭並に埋立地 現在の東防波堤の東方に於て海岸に沿ひ別紙圖面の如く幅員約百四十五米の埋立地を造り更に其前方に長さ百八十二米、幅員九十一米の埠頭突堤一基を出し將來の計畫たる隣接突堤間の凹形水面幅員は約百二十七米を保たしむ。以上埋立地の總面積は約六萬六千平方米となる、亦突堤兩側を繫船岸壁と爲し此水深は五米五乃至九米一ミ、其總延長は三百六十四米にして是れに八千噸級二隻或は三千噸級船四隻若しくは一千噸級船六隻を同時に繫留するを得べく亦埠頭の前端及埋立地周圍は護岸物揚場とす其總延長は三百七十三米なり。

青森港修築費並國庫補助年度割表

年 度	修 築 費	國 庫 補 助	地 方 負 擔
昭和七年度	一〇〇、〇〇〇 <small>円</small>	三〇、〇〇〇 <small>円</small>	七〇、〇〇〇 <small>円</small>
昭和八年度	三七〇、〇〇〇	一〇〇、〇〇〇	二七〇、〇〇〇
昭和九年度	三七〇、〇〇〇	一〇〇、〇〇〇	二七〇、〇〇〇
昭和十年度	三八〇、〇〇〇	一〇〇、〇〇〇	二八〇、〇〇〇
昭和十一年度	三八〇、〇〇〇	二〇〇、〇〇〇	一八〇、〇〇〇
昭和十二年度	三八〇、〇〇〇	二〇〇、〇〇〇	一八〇、〇〇〇
昭和十三年度	三八〇、〇〇〇	二〇〇、〇〇〇	一八〇、〇〇〇
昭和十四年度	三八〇、〇〇〇	二〇〇、〇〇〇	一八〇、〇〇〇
昭和十五年度	三八〇、〇〇〇	二二四、〇〇〇	一五六、〇〇〇
昭和十六年度	三、八〇、〇〇〇	二二四、〇〇〇	一五六、〇〇〇
計	三、五〇〇、〇〇〇	一、五七八、〇〇〇	一、九二二、〇〇〇

第二、青森港の特長

青森港は大正四年起工式を挙げ、内務省監督の下に縣營を以て修築工事に着手し、爾來十ヶ年の歲月

と二百萬圓の巨費を投じて大正十二年度を以て第一期修築工事の竣成を告げたのであるが起工當時の貿易額は僅かに千八百餘萬圓に過ぎなかつたが、十年後即ち、築港竣成の年には實に十倍に垂なんとし、爾後に於ても港勢益々隆盛となり到底現狀に甘んずる能はざるの狀勢なるを以て、更に昭和七年度より政府に於て第二期修築工事を實施することに決し、今や着々として工事進捗し昭和十六年度迄に完成の豫定である。

青森は港灣としての自然的諸條件優秀なるに加へ、修築工事の進捗に伴ひ益々良港としての眞價を發揚するに至つた、浚渫、船溜の水深干潮面下鐵道省使用水面二十二尺、一般船舶利用の分は僅かに十二尺なるも、港界内の天然水深海岸を去る約六十間で三十尺、百間にして四十五尺以上に及び、陸岸より錨地に至る距離僅かに百間以外にして晝夜潮時の如何を問はず且つ水先案内を要せず自由に入出せられ、海底は概して泥土質なるを以て碇着極めて安全なるは本港の特色とする所である、既往に於て一萬數千噸級の船の容易に入出せる事實あり、且つより以上の船舶でも自由に出入碇繋を得らる、實狀にして尙ほ第二期修築工事完成の曉には、繫船岸壁に八千噸級船二隻、三千噸級船二隻合計四隻の同時に繫留荷役を成し得る計畫で本邦北門に於ける主要港灣たるは勿論將來國際的商港として益々其の價値を發揮するに至らん。

本港内の荷役は敏速且つ叮嚀懇切で荷役上殆んど其の非難を蒙つたことのないのは海運界一般の認識

する所で、是れ當業者が永年銳意荷役改善に腐心した結果であつて優秀なる港内機關の一に數ふる事
か出来る、而して陸岸には堂々たる倉庫林立し冷凍、冷蔵に關する諸設備亦整然たるものあり、荷役
場への道路四通八達し後方連絡には東北、奥羽の二大縦貫幹線ありて至大の便益を得られ其の上倉庫
料、冷凍、保管料、港内諸費用低廉なるは周知の事にして將來尙ほ幾多の改良、最善の經營に依り荷
役利益々増加し、荷役諸經費を更に輕減し得るは信じて疑はない所である。

本港の現狀は右の如くなるが尙ほ將來第二期修築工事の成るに伴ひ、港灣を背景とする商勢圏か益々
擴大せらるべく、其の結果内外貿易の増進を促し或は船溜面積の擴張、或は海陸連絡設備増設等施設
すべき幾多の事業が生ずるならんか、是等將來の施設に對しては大勢に順應して第三期、第四期等自
由に修築せらるゝ様夙に計畫案ありて且つ自由に設計し得らるゝ餘地充分に存し、是れ實に天賦の特
長を謂ふべく然も其の位置が本邦北門の陣頭に位し、北海道、樺太は勿論更に露領沿海州方面、北米
合衆國西海岸に最も近く、近時陸上に於ける後方地域連絡の交通運輸機關益々擴張整備に向ひ且つ市
勢は商業中心より商工業中心へと移動しつゝ、ありて新興工業の勃興となり着々として實績を擧げつゝ、
ある等今や本港は世界的交通通商の衝に當り國際的に進出すべき多事なる前途か横つてゐるのである

所有倉庫二千七百三十餘坪
農林省指定倉庫 私設 保稅倉庫
日本銀行指定倉庫 内地移入糖移入場
普通倉庫業

青森市新安方町八十三番地



株式會社 **青森臨港倉庫**

電話 一〇二六番
二一八番

營業課目

- 一、魚類、加工品、果實類、鶏卵、蔬菜類
- 二、肉類、毛皮類、其他諸物品ノ冷藏保管
- 三、氷削機製造販賣
- 四、氷削機製造販賣
- 五、氷削機製造販賣
- 六、アイスクリーム製造機販賣



青森製氷株式會社

電話

營業部 五八〇番
 冷藏部 二八五番
 販賣部 五五三番

社長 坂上五郎兵衛
 支配人 山本定一

第七章 金融

第一、銀行

銀行が一般金融機關の最も重要な地位を占め、金融界の中樞として公利公益を目的とする金融機關たることは謂ふまでもなく。

従つて各種事業の振否は金融機關の整否に、金融機關の發達に多大の關係を有するものである。

金融機關が圓滑な發達を遂けてゐる所必ずや商工業界が活況を呈し地方の發達を促しものであるが本市の既往に於ける事蹟は此の點多少遺憾がないでもない。

銀行が産業の助成機關たる以上其の營業方針と經營者の態度とは常に産業本位に立脚し之を助成して共存共榮を眼目とする所に全生命があるのではなからうか、況んや商業銀行に於てをやである。

本店、支店、出張所等々兎に角に本縣は概して營業所が亂立状態である、亂立の結果が預金の争奪となり、預金争奪戦の猛烈なる事は取りも直さず金利の高い事を示してゐるのである。

産業の不振が原因して金利が高いのか、金利が高過ぎるから産業が發達しないかは別問題として、識者は一般に金利が高いのは産業の順調な發達を阻止すると言ふてゐる。

而して其の資金運用に當つて商工業者も未だ幼稚であり、其の方面の需要資金些々たるを以て勢ひ銀

行も融資の對照を不動産に注ぐ様になるのも亦止むを得ない現象であり、其の傾向が近年まで続いたので金融機關も産業界も共に健全なる發達を遂げ得なかつた最大原因をなしてゐるかに考へらるゝのである。

然るに最近では金融界の中樞たる銀行も産業助成機關たる本來の使命に立返り事業界も亦面目を一新し小規模が大規模、大資本の下に經營せらるゝ様になりて銀行資金は漸次この方面に投資せられ兩者の關係が日増密接となりて圓滑なる資金の需給を圖り、共同利益の増進と産業開發助成に努めてゐるが、今本市に於ける銀行の現況を見るに昭和二年金融恐慌後更に金再禁による動搖、昭和六年末本縣下に突如として表はれた銀行一大不祥事件等金融界に捲き起つた屢次の波瀾に遭遇して以來整理、合同、解散等幾多の變動を來し、殊に監督官廳の方針は新銀行法と相俟つて所謂大銀行主義を採る結果最近益々銀行數の減少を來しつゝある。

昭和八年末現在に於ては本店銀行四行、支店銀行六行、計十行がある。(休業中の三支店銀行を除く)

銀行名	所在地	設立年月	資本總額	拂込済額	各種積立金
株式會社 青森商業銀行	濱町	明治二十七年六月	1,500,000 円	950,000 円	101,800 円
同 青森銀行	大町	明治二十九年六月	1,000,000 円	650,000 円	151,500 円

同 青森貯蓄銀行	同	明治三十二年二月	500,000 円	121,500 円	179,700 円
同 青森貯蓄銀行	米町	大正十年十二月	500,000 円	250,000 円	68,700 円

支店名	所在地	本店ノ位置	支店創立年月	本店共同資本金	拂込済額	各種積立金
株式會社 日本勸業銀行青森支店	米町	東京市麹町區	大正十二年六月	108,750,000 円	84,626,062 円	79,133,000 円
同 安田銀行青森支店	大町	同	明治卅二年四月	150,000,000 円	92,750,000 円	64,500,000 円
同 第五十九銀行青森支店	同	弘前市親方町	明治十二年七月	10,800,000 円	5,927,500 円	1,011,000 円
同 津輕銀行青森支店	米町	弘前市百石町	大正十一年四月	11,000,000 円	1,150,000 円	520,100 円
同 弘前銀行青森支店	新町	同	大正十五年四月	1,500,000 円	806,150 円	150,000 円
同 板柳銀行青森支店	大町	板柳町	昭和五年九月	1,000,000 円	335,000 円	95,500 円

年次	預金	貸付金	入金總額	出金總額	合計
昭和八年	三六、三三、〇〇〇	二七、五、七八、〇〇〇	—	—	—
昭和七年	—	—	—	—	—
昭和六年	一〇一、四八、八、〇〇〇	五七、七三、二、六七七	三四一、三三、五、四七七	三四一、三三、一、七三四	六八二、六〇七、一、八一一

昭和五年	一三七、三〇五、三三〇	七六、三三七、四九八	五〇一、一六三、五〇七	四九九、四二八、三七七	一、〇〇〇、五九一、八三四
昭和四年	一四六、〇五九、五七八	七、八〇〇、六三三	五三二、四〇五、一三九	五三二、二八五、三五四	一、〇六二、六九〇、四九三

備考 表中昭和六年ハ一月ヨリ十月末日マデノ事實ヲ記載セリ、十月以降昭和七年ハ本縣下金融界ニ捲起ツ
タ不詳事件ノ影響ニヨリ調査不能ニ付キ事績ノ記載ヲ消畧セリ

第二、市街地信用組合

市街地信用組合は一種の庶民銀行であり、其の特色が中小商工業者の相互的金融機關たる所にある。其の使命が眞に相互扶助であり、又隣保共榮の一團として組合員を經濟的によりよく導く機關たることに想到するならば單に營利を主眼とし、たゞ株主のみを目標とする他の金融機關に比して遙かに妙味ある存在である。

先年來財界の變動につれて金融界の中樞たる銀行が興亡轉變極まりなき折にも信用組合は微動だにしかつた事實を見ても現代經濟生活にとつて如何に重要な機關であるかは思ひ知らるゝのである。

現在本市には三つの信用組合があり何れも堅實なる發展を示して組合員相互の福利増進を圖るゝ共に本市の産業並に經濟界の進展に寄與してゐるのである。

市街地信用組合 (昭和八年十二月末現在)

名 稱	組 合 員 數	出 資 口 數	出 資 額		積 立 金	貯 金
			總 額	拂 込 額		
青森信用組合	一、三〇八	一一、五三三	五七六、一五〇	三三三、六七〇	八九、一五〇	八〇八、七六四
青森庶民信用組合	六七三	四、三三八	二六、八四〇	一〇〇、三六六	三三、六二六	二七、七三九
青森信用組合	六四三	三、八七〇	七、四〇〇	五五、五九六	二〇、三三三	一三、八七四

第三、信 託 業

本市に於ける信託業者は青森信託株式會社一社のみで、同社は大正十三年五月免許を受けて専ら金銭及有價證券の信託を主とし、未だ信託知識の一般的に普及を見ざる今日に於て能く左記の如き成績を挙げつゝある。

- 一、資 本 金 一、〇〇〇、〇〇〇圓
- 一、信 託 口 數 二四九口
- 一、拂込済資本金 六〇〇、〇〇〇圓
- 一、信 託 財 産 一、三二三、四九九圓

第四、質 屋 業

質屋は庶民の金融機關として其の制度は古來より行はれ、現今では社會的に頗る重要な地位を占めてゐる事は周知の通りである。
殊に昨今の如き不況の度深刻を極むるに及んでは益々その機能を發揮するもので、目下本市には從來の營業者の外に更に共済會經營の公益質屋が設立されて一般庶民の便益を圖つてゐる。
尙ほ最近に於ける成績を示せば左の如し。

質屋貸金 (昭和八年度末現在)

年次	店数	貸出高	受戻高	流質高	年末現在高
昭和四年	二六	九八〇、六九七	八八九、七九六	七四、九一七	二四七、五二一
昭和五年	二四	五四〇、八二三	四八九、九三〇	九五、六〇五	二〇二、七九九
昭和六年	三三	三九〇、五五六	三四六、五四一	七四、二八〇	一七二、五九四
昭和七年	三三	四五〇、二四二	三九五、二五三	六八、〇九三	一六一、四九〇
昭和八年	三二	四六六、〇四二	四三〇、一六五	三三、四三七	一六三、九三〇

第五、郵便貯金

年次	局数	預金		拂入		年末現在高
		口数	金額	口数	金額	
昭和四年	八	九一、七四八	一、五二九、〇六九	二九、六五五	一、三三六、二五一	
昭和五年	八	一五一、四八三	二、三六三、〇九六	五五、七七五	一、七一六、一六四	
昭和六年	九	一五一、七二七	三、〇〇四、三四三	六一、九一四	二、一五〇、八六二	
昭和七年	九	一三四、九五二	三、九三九、九六四	八六、五〇〇	四、一九四、八六七	
昭和八年	一〇	一八七、四八四	三、四八〇、八七九	九一、五七二	三、七一四、七二八	

第六、産業団体

都市に於ける中小商工業者が資本主義經營の重壓より脱却して現下の經濟組織に適應するには同種のものゝ組合を組織し、信用を合成擴大して資金難を緩和する一方、仕入、生産、販賣の合成分化により經營の共同と合理化を斷行して競争力を高め以て大企業に對抗するに如くはない。
この意味よりして本市に於ける中小商工業者が自己の存立繁榮を圖る目的を以て各種産業機關が早くより設けられて最近益々増加しつつある。
これに呼應して各種同業者に於ても同業組合準則組合等を組織して絶えず斯業の弊害を除去し以て共同利益の増進と産業の進展を圖つてゐる。

產業組合

東青信用購買利用組合
青森建築信用購買利用組合
青森庶民信用組合
青森建具購買販賣組合
青森桶職材料購買販賣組合
青森農倉信用販賣組合

重要物產同業組合

青森罐詰製造同業組合
東青藥工品商同業組合

準則組合

青森菓子營業者組合
青森木履職組合
青森地方桶職組合
青森左組組合

青森信用組合
青森灣信用組合

青森靴購買販賣組合
青森疊刺職購買販賣組合
青森曲物枉購買販賣組合

青森大工職業組合
青森藥麥餛飩行商業組合
青森輸出米穀商組合
青森綿職業組合

青森鐵工業組合
青森吳服太物商組合
青森洋服業組合
青森靴職組合
青森材木商組合
青森海產物製造業組合
青森蔬菜營業組合
青森石工職組合
青森竹細工業組合
青森薪炭業組合
東青牛馬商組合
青森鐵板細工職組合
青森家根茸職組合
青森和洋小間物商組合
青森縣津輕牛馬商組合聯合會
青森水產出荷組合

青森疊職業組合
青森染職業組合
青森製車業組合
青森林檎露店組合
青森履物商組合
青森雜貨露店商組合
青森市土木建築請負業組合
青森雜穀商組合
青森米商組合
青森紓通船業組合
青森回漕業組合
青森縣土木請負業組合
青森豆腐蒟蒻製造組合
青森餡製造業組合
青森製麵業組合
青森造船業組合

鐵道指定旅館
陸海軍指定旅館

青森市濱町二丁目

冬鹽谷旅館本店

電話一五四番長卓上各室
六三八番

支店 安方町一丁目
電話五五番卓上各室

本店ハ市ノ中央ニシテ各會社官衙ニ近ク附近舊棧橋ニハ
明治天皇御渡道記念碑建設サレ一段風致ヲ添ヘタリ





旅 館
 △
 陸 奥 館

鐵道省指定旅館
 第八師團指定旅館
 仙臺專賣局指定旅館
 營林局指定旅館
 縣廳前驛通り
 本店
 電話 〇七三〇
 二一四九

本支店共各室
 卓上電話設置
 午前六時ヨリ午後
 十時マデ入浴隨意
 青森驛前
 支店
 電話 〇五三九
 二六六〇

鐵道省指定

青森驛前

青森市
 旅館

かぎや

電話 〇三六番
 三七〇番

酸湯溫泉行乗合自動車發着所

青森市縣廳前

横内屋旅館

電話 一〇八七番

十和田湖遊覽通路
東北大學高山植物研究所々在地
八甲田山麓靈泉

青森市濱町

割烹

金

茂

利



電話 四八番
一〇五番

御宴會ハ特ニ

料理ハ↓神崎

氣分ハ↓與五郎



目丁四町
番三二五
電

吉料理
坂井家
入浴隨意

青森市商工人名錄

鰻蒲燒

青森市濱町

百川

電話二二三番

青森市商工人名簿

緒言

- 一、本書は商取引の紹介幹施に資する爲め昭和九年三月末現在に於て市内に營業所を有し營業收益稅年額十圓以上を納むるもの及同等實力ある者を收録せり
- 二、一商店にして二種以上業務を兼ねる者に就ては主なる一方に登載するを原則とせるも區別し難きものは便宜双方へ記載せり但し收益稅額は一方のみへ記入せり。
- 三、本書は營業種目別とし、各業種目の下に營業收益稅額、營業所、氏名、電話番号を掲記の外、料理店、カフェー等は屋號を附記せり。

青森市商工人名錄目次

業種別索引

一、醫療機械類藥種商	二五
一、印刷製本業	二六
一、鑄物製造	二七
一、驛賣店	二七
一、日用品雜貨	二七
一、保險代理	二八
一、履物及傘類	二八
一、米穀、雜穀	二九
一、ペンキ塗業	二九
一、陶器磁器販賣	二九
一、豆腐、麵類麴、麩製造	二九
一、時計貴金屬眼鏡	二九
一、土木建築、石切請負	二九

一、問屋業	二四
一、鳥獸肉、鶏卵	二四
一、茶	二四
一、料理店、カフェー、飲食店	二四
一、旅館	二四
一、織物販賣	二五
一、桶樽製造	二五
一、綿打	二五
一、藁工品	二五
一、家具、建具	二五
一、金物	二五
一、樂器、蓄音機、ラヂオ	二五
一、紙類販賣、紙箱製造	二五

一、罐詰製造	一五
一、海產物商	一五
一、果實	一六
一、回漕業、運送業	一六
一、菓子、飴	一六
一、蒲鉾、竹輪製造	一六
一、硝子、電氣器具販賣	一七
一、洋服	一六
一、洋品雜貨	一六
一、疊製造	一七
一、大工、左官	一七
一、煉瓦、タイル商	一七
一、染物	一七
一、倉庫業	一七
一、造花業	一七
一、漬物、佃煮	一七
一、無盡	一七

一、屑物	一七
一、玩具販賣	一七
一、車製造	一七
一、曲物製造	一七
一、古着商	一七
一、小間物	一七
一、鐵工、造船、ポンプ製造	一七
一、青物商	一七
一、荒物、砂糖、粉類販賣	一七
一、油類、蠟燭	一七
一、雨合羽	一八
一、銀行、信託	一八
一、金銀細工	一八
一、金錢貸付	一八
一、湯屋	一八
一、メリヤス販賣	一八
一、味噌、醬油醸造	一八

一、酒類、雜貨、罐詰、食料品	一八
一、書籍、文房具、萬年筆	一八
一、周旋業	一七
一、漆器	一七
一、質屋	一七
一、自動車運輸業	一八
一、寫真業	一八
一、自轉車、自動車並部分品	一八
一、薪炭	一九
一、皮革製品製造	一九
一、日覆製造	一九
一、肥料商	一九
一、表具師	一九
一、製材業、材木商、製函業	一九
一、清涼飲料水、氷	一九
一、洗濯業	一九
一、船具、漁網、塗料	一九

一、製罐業	一九
一、石炭、セメント	一九

○ 醫療機械類、藥種商

營業種目	營業收益稅	營業所	氏名	電話番號
藥種醫療機械類	一二六、〇〇	大町	石館喜久造	四四一
藥種商	一三三、五六	堤町	西川榮一郎	八一七
同	一五、四〇	米町	西澤平助	一、七二五
同	一〇、五六	新町	川越キヌ	
同	八、八〇	長島	加固てろ	
同	九、三五	夕川	横井ナヨ	
同	八、八〇	古川	横山孫八	一、六四二
同	九、〇二	榮町	中道顯三	
同	一九、八〇	古川	村山文吉	
同	八、八〇	安方町	窪田哲郎	一九二
同	一一、五五	寺町	山本忠雄	
同	一三、二〇	長島	久保内健太郎	一、二二七
醫療器械商	二七、五一	浦町	藤田秀七	一、一四六

一二五

藥種商	八、八〇	舘貝町	小宮山才み	
同	一〇、六〇	安方町	小林仁太郎	
醫療機械、藥種	五八、四〇	米町	淺井莊右衛門	六三一
藥種商	四一、五〇	浦町	櫻井藤助	九四八乙
同	一六、三九	々	齋藤忠一	一、〇九八
同	一二、一〇	古川	義之常吉	
同	出資額五千圓	浦町	合名會社 三浦博盛堂	八六五
同	八、八〇	長島	三上惣之進	
同	一一、六六	寺町	南了益	
○印刷製本業				
印刷製本	三二、三六	新町	東北印刷株式會社	一七三
印刷、製本、新聞	資本金拾萬圓	長島	株式會社 東奧日報社	四三
印刷、製本	資本金八萬圓	米町	株式會社 啓明社	八七〇
活版印刷	一四、〇七	新町	久保田傳四郎	七三一
印刷、製本	資本金八萬圓	寺町	青森印刷株式會社	四二〇

印刷、新聞	同	柳町	青森日報社	三七七
同	同	安方町	青森報知新聞社	三九七
○鑄物製造				
鑄物	一二、三二	金澤	中村精作	一、四三四
同	一一、〇〇	浪打	近藤福藏	一、四〇七
○驛賣店				
青森驛賣店	一一、八八	長島	伊藤晉雄	
同	三九、九一	古川	橋本省吾	
同	一一、四四	長島	細川末三	
同	一七、四九	古川	吉田コウ	
同	一四、六三	安方町	内山松藏	
驛構内食堂部	三九、〇〇	新安方町	三浦銀之助	二二六
○日用品雜貨				
日用品、雜貨商	二八、五〇	古川	伊藤永吉	三九六
同	八、八〇	々	泉清太郎	

日用品、雜貨商

同 同

浦町	石岡	由藏	二〇、八一
岩谷	忠三郎	七五	一三、二〇
逸見	米松	一、四〇一	二三、一一
伊藤	一也	一、三二九	一二、一〇
石田	岩次郎	九八八	一九、八〇
池野	品吉	八二二	一一、〇〇
遠藤	藤次郎	一、四九八	八、八〇
長谷川	直吉	八二二	二五、一九
西澤	平吾	一、四九八	八、八〇
本田	澤吉	九〇	一〇、〇八
飛内	稔	八九八	三五、四四
若松	藤吉次郎	一、〇四七	一九、八〇
渡邊	茂太郎	三七	九、五九
渡邊	榮吉	四七九	二七、九二
釜池	友太郎	四七九	三九、八六

同 同

長島	鎌田	善四郎	八九六
榮町	川井	繁之	一二、五七
柳町	田川	繁吉	一、二六六
長島	田中	勇八	一、二六六
長島	高橋	平吉	一、二六六
安方町	瀧本	永次郎	一、二一三
米町	中村	利助	二二二
古川	中村	幸三郎	一、三七九
蜆貝町	中村	民一	六八九
新蜆貝町	中田	孫作	一、四六六
蜆貝町	成田	才吉	一、四六六
古川	奈良	つな	一、二一九
長島	村口	喜藏	一、二一九
古川	野村	金藏	一、二一九
柳町	小笠原	松太郎	一、二一九

保險代理業

一六、九八

濱町

藤林源右衛門

一三六

同

二四、八八

鍛冶町

福井行奇

九五

同

一一、三二

安方町

福井義弘

三井生命保險株式會社

○履物及傘類

履物、傘、三味線

二九、八〇

大町

伊藤政助

四四九

履物

八、八〇

長島

岩淵又吉

五四九

同

一三、二〇

濱町

濱田健藏

五四〇

履物、傘問屋

五六、七七

大町

星英吉

五六六

履物、傘

三三、二三

濱町

千歲新吉

六五五

履物、傘、其他雜貨

四八、〇〇

大町

大島治三郎

丸進青森履物株式會社

履物

資本金拾萬圓

八、八〇

新町

小林吉郎

七四二

同

八、八〇

古川

三浦廣三郎

八九二

同

八、八〇

北片岡

蝦名佐太郎

一三三

同

八、八〇

安方町

三上常作

七九七

同

八、八〇

長島

鈴木勝治

二四七

履物、傘

三〇、〇〇

安方町

逸見圓治

一五四二

傘、提灯

一六、三六

柳町

根深豐太郎

四三三

○米穀、雜穀

米雜穀

一三、二〇

安方町

池野健一郎

一、四四四

同

九、二四

博勞町

石澤多吉

一、〇一四

同

一五、四〇

浦町

岩淵源次郎

一、一五六

同

八、八〇

古川

濱田喜次郎

八〇五

同

九、九〇

寺町

本間多七

一、三一二

米雜穀、薪炭

二〇、九〇

安方町

千葉喜太郎

一、三一二

同

九、九〇

大工町

田守松之助

五六六

同

一七、六〇

古川

高田竹三郎

六〇七

同

一八、七〇

堤町

田中豐七

一三三

同

一一、〇〇

沖館

高橋儀助

八九二

米 雜 穀

一四、三〇	安方町	中村千代吉	九〇三
一五、〇七	舘貝町	中村民一	六八九
一五、四〇	榮町	中村和五郎	七七三
九、九〇	新濱町	中村堅四郎	一九九
八、八〇	安方町	奈良岡末藏	一五七
八、八〇	舘貝町	奈良岡永吉	
二、三〇〇	古川	奈良粕太郎	二三八
一六、〇六	舘貝町	永井吉松	
四二、八〇	安方町	大里新吉	七二二
八、八〇	古川	工藤喜作	一、二五四
八、八〇	長島	工藤角太郎	一、二三四
一一、〇〇	榮町	山口憲造	一、〇九一
一〇、四二	古川	山田多助	一、三五六
八、八〇	鹽町	増田精次郎	一、三五乙
一〇、八九	古川	小林喜策	一三六

米 雜 穀

一五、四〇	新安方町	佐々木山藏	九三三
一五、四〇	堤町	佐藤喜之助	一、二一四
一三、六四	古川	佐藤定吉	一、〇三一
一一、一〇	長島	佐藤重吉	一、五四〇乙
一一、一〇	〆	木村覺一	
二七、二〇	舘貝町	木村米吉	一、一八七
一四、三〇	長島	三浦彌助	一、二〇九
一〇、五六	浦町	三上勇吉郎	一、〇〇九
一一、〇〇	〆	下山萬藏	六七七
一五、四〇	榮町	吹田與次郎	一、一一八
八、八〇	長島	杉山孫太郎	一、四八七
八、八〇	浦町	鈴木源七	
一〇、一二	大町	平井重治	四〇一
二四三、〇〇	新安方町	和田幸吉	一、四六六
四二、八〇	米町	高杉才太郎	一、三三九
			三六一

米穀、雜穀問屋	一〇一、八二	古川	奈良	三三八
米穀、精米	二二、四五	新町	奥崎	九一五
米穀、雜穀、肥料問屋	二四、六〇	大町	窪田	二六四
米穀、雜穀、精米	一五、四〇	大町	小坂	七四二
米穀、精米、木炭	一四、三〇	安方町	藤川	七五三
米穀問屋	三四、二二	寺町	阿保	一八七
米穀、精米	一三、二〇	新安方町	板谷	四六五
同	一三、二〇	柳町	齋藤	五九五
米穀、雜穀、精米	二四、九六	松森町	盛由	七〇六
米穀問屋、精米	三五、〇〇	蜷貝町	鈴木	一、〇七六
ペンキ塗、團扇	一五、八四	柳町	早野	八九〇
カレンダ	一三、〇〇	鹽町	松尾	九八三
同	八、八〇	鍛冶町	坂田	六五九

○ 陶器、磁器販賣

○ ペンキ塗業

陶器、磁器販賣	一一、一二	米町	岩谷	六一三
同	一一、一七	大町	石崎	六九〇乙
同	八、八〇	古川	泉清	二〇三
同	一五、四〇	米町	龜津	四七三
同	一七、〇〇	安方町	仲野	七四四
同	三五、五九	新町	大坂	一、六二八
同	九、九〇	米町	鹽原	
同	一五、四八	古川	廣海	
豆腐製造	一六、五〇	安方町	石戸	
同	八、八〇	長島	加藤	一、五三九
同	八、八〇	大町	岡本	一、四四九
同	八、八〇	長島	桐原	
同	一六、〇六	新町	堀川	六八八
麵類、燒麩製造	一二、一〇	大町	藤田	四九六

○ 豆腐、麵類、麩製造業

麵製造

同 一二、八〇

榮町 千代谷竹次郎 一、五四四
坂本熊吉 三八六

○時計、貴金屬、眼鏡

時計 一五、七五

堤町 石川彌太郎

時計、貴金屬 五三、二〇

大町 渡邊賴作 二八

時計 一二、三二

長島 小山内清高 一、三六八

同 一六、一七

大町 工藤福太郎

時計、貴金屬 六六、二〇

大町 福士富五郎 九七〇

時計 一四、九六

新町 北田政次郎 一、六五九

同 一二、一〇

古川 平出將之進

同 一三、〇〇

浦町 森本民藏 三〇二

眼鏡、寫真機一式 一五、四〇

新町 山田公正 一、五〇八

眼鏡、萬年筆 二七、二〇

新町 中西恭一郎

○土木、建築、石切請負業

土木、建築、石切請負 三一、三六

新蜆貝町 原田佐市

土木、建築請負

浦町 長谷川忠一 一、五〇四

同 二九、〇二

長島 西谷操司

同 二七、二〇

浦町 渡邊謹作 一、三二三

同 五三、七四

金澤 渡邊祐之 一、四六一

同 二九、〇二

新安方町 葛西友次郎 一、二五八

同 三五、〇〇

蜆貝町 片桐倉之助 二七八

同 二九、〇二

長島 館田萬之助 六二二

同 三一、一〇

鍛冶町 辻忠八

同 二七、七二

浦町 成田竹春 一、三一五

同 三一、三六

成田 成田文吉 六一一

同 二七、二〇

中村 中村隆吉 一、〇四九

同 四九、三二

古川 長村勇彌 一、三六〇

同 六五、二一

長島 野呂義勝 三四四

同 一三二、五〇

榮町 太田哲三郎

同 三〇、〇〇

松森町 山本一成 一三九

土木、建築、請負

同	一四〇、三〇	古川	熊倉曹司	九四一
同	三一、一〇	浪打	八重櫻孝市	
同	四五、五三	長島	山上条作	一、〇六四
同	五〇、六〇	浦町	柳谷佐太郎	一、五〇二
同	三五、〇〇	新町	松下安藏	一二四
同	三一、一〇	造道	前田初太郎	
同	三〇、五八	博勞町	前田喜四郎	
同	二一、八九	沖館	副田兼吉	
同	三八、四八	大町	小林吉次郎	二七一
同	二四、六〇	浦町	小形吉郎	一四二
同	二八、五二	米町	阿部定吉	一、三〇五
同	四六、七〇	鍛冶町	阿部重吉	一、二二九
同	一一六、九〇	古川	佐々木堅次郎	一、一三七
同	二一、四五	浦町	城戸利策	九六三
同	二八、四四	真町	志田留藏	一、〇三一

石切請負

同

八、八〇

浦町

辻和一郎

〇問屋業

問屋業

八、八〇

新町

伊香貞造

同

五六、七七

大町

星英吉

同

一五、四〇

安方町

和田喜左衛門

同

四五、〇一

大町

木村虎雄

同

一四八、九八

吹田

田銓三郎

〇鳥獸肉、鶏卵商

牛豚肉、鶏卵販賣

九四、八〇

柳町

賀山武次郎

同

二〇六、五二

鹽町

田村繁五郎

同

八、八〇

古川

成田清一

同

一八、四八

寺町

成田長松

同

一八、九二

浦町

小笠原貞藏

同

二三、九〇

大町

小笠原甚吉

牛豚肉、鶏卵販賣

同 同

茶

同 同 同 同 同

同

料

同 同 同

九、六八	濱町	工藤勇助	一四一
二四、六〇	大町	木村正巳	一四四
二二、〇〇	長島	三上祐三郎	三三一

○茶

商

一二、二一	大町	對馬スエ	五九九
一〇、六一	新町	中村慶助	一六八
三二、四〇	大町	山本三郎	一三〇
八、八〇	〃	山本長藏	一、四三六
一二、五四	浦町	白井權作	八七五
一四、六三	博勞町	平井敬一	一、八八五

○料理店、カフェー、飲食店

九、二六	濱町	江戸川今井タキ	四五
三三、三六	新濱町	一聲岩澤タマ	四六三
一〇、八〇	濱町	琴富貴伊藤忠吉	七二五
一七、六〇	〃	松月島谷千之吉	二六六

同 同 同 同 同 同 同 同 同 同 同 同 同 同

三三、五四	〃	若狭屋渡邊シヨ	二〇八
九一、九九	〃	魚十樺澤十一郎	五六五
一三、二六	〃	むつみ家神ミエ	八八
二〇、〇〇	新濱町	東家加賀秀雄	五四七
九〇、四五	濱町	神崎神崎豊治	一、三三五
八、九七	新濱町	東洋軒田中徳太郎	七五六
一六、五八	濱町	松葉家棟方英一郎	五一〇
一六、八五	新濱町	きくや中田キヌ	二三七
一一、〇〇	浪打	八百善永井昇助	四二二
二五、六四	新濱町	玉家野澤たま	一、〇八九
九、四一	濱町	越後家山本フヂ	二四九
一三、一七	〃	おもたか藤野フヂ	七一〇
四四、一二	〃	百川佐々木友義	二二三
八、八〇	〃	百川佐々木貞吉	七九一
八、八〇	〃	菊水佐々木フミ	一、一九一

料 同

理

二〇四、〇〇	濱町	坂井家 坂井源八	二、一〇三
一〇、九一	〃	自由亭 坂倉彌一	五、六〇〇
三五、八八	〃	金茂利 儀賀七三郎	二、一〇二
二一、八四	〃	三輪家 三輪喜代重	一〇、四八
二八、〇〇	〃	満女家 鈴木喜代治	六、四三
一八、九二	舘貝町	岩谷 良次	一、二七
一四、四一	〃	伊東 正	三、九五
一一、〇〇	〃	豊田 エイ	一、一五一
八、八〇	〃	小山内 豊助	
二二、〇〇	〃	千葉 幸之助	
一九、八〇	〃	龜谷 タカ	一、三三四
一九、八〇	〃	横山 タケ	
一一、〇〇	〃	野口 ヒデ	七、九九
一七、六〇	〃	黒田 トメ	
一八、九二	〃	工藤 佐武郎	一、四六五

一四四

同 同

八、八〇	〃	工藤 壽吉	一、一五一
八、八〇	〃	齋藤 永隆	
八、八〇	〃	齋藤 重次郎	
八、八〇	〃	佐藤 むら	
一三、六九	〃	鈴木 宇太郎	一、二二三
一五、四〇	〃	平田 末吉	
一一、〇〇	古川	豊川家 蝦名 定弘	
八、八〇	安方町	友田 キサ	
九、九〇	古川	加藤 福三郎	
一一、〇〇	〃	三河家 外崎喜代太郎	
九、九〇	〃	永澤 そな	
一一、〇〇	長島	大山 作十郎	
一五、四〇	古川	山口 ツル	
八、八〇	長島	佐藤 ミヤ	
一三、二〇	古川	三浦 仙三郎	五、四四

一四五

飲食店業

同 同

館 ○ 旅

一九、六二	堤 町	小田 豊太郎	一、四〇六
一二、九五	濱 町	岡井 高次	一七二
八、八〇	蜆貝 町	高坂 由太郎	
九、九〇	榮 町	駒田 精造	一、三二五
一一、〇〇	寺 町	坂本 清吉	
八、八〇	古 川	齋藤 忠三	
八、八〇	鹽 町	北神 眞太郎	一、六七九
一一、〇〇	濱 町	國吉 テツ	五六五
一三、一一	新 町	横内屋 伊香 チヨ	一、〇八七
一七、六〇	古 川	青森 館 一戸 豊作	九八六
八、九一	濱 町	伊藤 定司	三八〇
一九、〇七	濱 町	濱田 屋 濱田 靖平	二五七
八、九一	安方 町	服部 勝三郎	二〇八
二二、五二	濱 町	鹽谷支店 對馬 武四郎	五五

同 同

二二、一二	濱 町	對馬 長助	九〇六
二二、一二	古 川	柿崎 サナ	
一〇、九三	安方 町	神 作太郎	一、〇〇七
二〇、一三	古 川	高橋 シホ	四八四
一八、三四	濱 町	高橋 トヨ	一、〇五八
九、二四	濱 町	中村 幸次郎	七八九
一七、六〇	古 川	大和田 大逸	三二六
八、八八	古 川	小田 桐澤次郎	一、二九五
一四、五二	米 町	小笠原 チヨ	
九、九〇	米 町	山崎 忠二	一、三一
四六、六七	大 町	久我 六右衛門	四二七
一〇七、八〇	新 町	陸奥館 作見 仁三吉	一、一四九
六四、二五	古 川	本店 作見 尙	七三〇
一二三、五五	濱 町	同支店 作見 尙	五三九
六八、八〇	安方 町	かぎや 三浦 銀之助	二五三
			三六

同 百貨店

六三六、〇〇

新 町

株式會社松木屋吳服店

一七六

同

資本金五萬圓

々

株式會社青森デパート

一、七〇九

〇 桶、樽 製造

同 桶、樽 製造

八、八〇

長 島

野 口

東 吉

一、一七〇

同

八、八〇

松 森 町

山 田

金 助

三九三

同

一七、六〇

浦 町

宮 本

善 吉

三九三

同

八、八〇

松 森 町

森 岡

永 太 郎

三九三

〇 綿 打

綿 打 販 賣

一、〇〇〇

長 島

蝦 名

武 次 郎

一、五九七

同

九、〇二

々

中 村

保 三 郎

一、四九四

同

八、八〇

古 川

中 野

久 次 郎

一、四九四

同

三三、〇〇

浦 町

鶴 岡

勝 三 郎

一、四九四

同

二二、〇〇

鍛 冶 町

須 藤

政 吉

一、四九四

〇 薬 工 品 商

薬 工 品 商

二二、〇〇

博 勞 町

稻 見

寛 一 郎

六四八

同

三〇、〇三

古 川

泉 長

七 郎

九六

同

一一、九九

々

林 寅

次 郎

七二七

同

三一、四四

米 町

鎌 田

重 吉

一、三〇四

同

二六、五四

沖 館

米 澤

健 次 郎

九二一

同

六一、六二

博 勞 町

中 村

寅 太 郎

一六二

同

二二、七八

蜆 貝 町

上 野

四 郎

七二八

同

一四、三〇

浦 町

新 谷

義 光

五七一

同

四二、一五

安 方 町

坂 上

磯 吉

七〇一

同

一一、四四

新 濱 町

木 村

貞 造

一八

同

五八、四〇

米 町

嶋 津

圓 次 郎

五四

同

二二、七四

古 川

鈴 木

敬 一

九二二

同

資本金三萬圓

長 島

須 藤

信 一

五二八

○家具、建具

家具製造	一一、〇〇	浦町	伊藤京作	一、六四八
同	七八、二二	大町	一戸政富	九二四
同	八、八〇	米町	石井豊太郎	一、三〇八
同	九、二四	鍛冶町	唐橋	一
家具、佛具	五三、二〇	米町	大橋末吉	一、二〇二
同	八、八〇	浦町	大坂勇太郎	一、二二五
同	八、八〇	古川	山形庄之助	一、二二五
和洋家具	二二、〇〇	浦町	小池俊一	七六七
家具、佛具	三一、二三	米町	齋藤武七	七七五
家具製造	八、八〇	古川	木村正	一、〇八六
家具製造	一四、四一	寺町	平尾勇七	一、四二七
家具製造	八、八〇	柳町	奈良藤藏	一、四二七
金物販賣	二八、七六	古川	飯村米藏	一、三七六

○金物

○楽器、蓄音機、ラヂオ商

同	二七、四六	浦町	五十嵐才丞	一、二二〇
同	二七〇、〇七	新町	株式會社 角弘鋼鐵店	二六二
同	八、八〇	蜷貝町	柏原自動	三八九
同	一九、八〇	柳町	高谷捨吉	
同	一一、四四	夕	中浦丑太郎	
同	一八、四八	榮町	大川原兼吉	一、四一九
同	七、六六	大町	布施龍雄	七三九
同	五五、五八	夕	小林末藏	一五九
同	二二、〇〇	大町	安部富次郎	七一六
同	三五、〇〇	長島	木村友太郎	一、一六〇
蓄音機、ラヂオ	八、八〇	新町	市川銚治	一、三四三
楽器、蓄音機、ラヂオ、運動具	四〇、二〇	大町	下田賢三	七七二
ラヂオ	八、八〇	大町	伊香勝美	一、六六一
同	一五、四〇	寺町	小野實	八四一

ラ
チ
オ
八、八〇
新町
坂本
定一

○紙類販賣、紙箱製造

紙類販賣
一四、五二
長島
野村仁三郎
一、〇一〇

同
二二、〇〇
大町
大島梅次郎
七六九

同
六一、〇〇
米町
齋藤嘉助
四三五

紙箱製造
一五、四〇
米町
松井桂三
七三八

○罐詰製造業

罐詰製造
二四、四六
浪打
岡本龜四郎
一、一四七

同
四八三、二四
新濱町
株式會社 三上商店
七六

同
七一、四〇
浪打
大東食品株式會社
九三〇

同
四〇、二二
安方町
根市兼次郎
五〇四

同
資本金十萬圓
浪打
合資會社 千葉商店
九三四

同
二〇、二九
濱町
合資會社若井罐詰工場
七三四

同
浪打
合資會社久保商店
八四八

同
浪打
合資會社佐々木罐詰工場
四三三

同
同
同
二六、四九
新安方町
青森鮭鱒罐詰工場
一、二九二

○海產物商

海產物問屋
八七、〇〇
蜆貝町
伊藤嘉助
三一八

同
五二、二三
新安方町
株式會社 林兼商店
四六〇

同
二〇四、〇〇
〃
千葉傳藏
一七一

同
五五、三三
安方町
渡邊安吉
五三七

同
一二六、〇〇
新安方町
若井由太郎
二三一

同
資本金十三萬圓
〃
合名會社 若由商店
六二

同
二二、〇〇
安方町
米田米藏
八七二

同
一〇、五六
蜆貝町
竹内豊吉
九九一

同
七一、四〇
安方町
根市兼次郎
五〇四

同
一〇〇、〇〇
新安方町
黑澤治郎
五二四

同
二七、二〇
新安方町
宇内廣記
二七九

海産物問屋	四八、〇〇	蜷貝町	長内忠吉	四一四
同	五八、四〇	大町	松尾福次郎	六二一
同	一〇五、九一	新濱町	福岡政次郎	三六五
海産物問屋、仲買人	二二、〇〇	新安方町	佐伯嘉雄	一九一
海産物、乾物問屋	四〇、九八	堤町	近藤善吉	二九
海産物問屋	一三、六四	安方町	阿保民之助	一、〇七八 三五
同	一一、一一	新安方町	岸条三郎	四〇〇
同	一五二、〇〇	〃	坂上五郎兵衛	一五五
同	八七、〇〇	蜷貝町	柴田ちゑ	三七二
海産物商	二一、五六	安方町	石川禮吉	五七四
同	一六、五〇	〃	石戸谷よし	五八
同	一七、六〇	蜷貝町	石場平太郎	三五八
海産物、料理仕出し	五〇、六〇	古川	永倉常吉	一、二九九
海産物商	一四、三〇	蜷貝町	本郷權四郎	一、一六四
同	一八、九二	新安方町	今勝次郎	

同	二〇、一九	安方町	賀田忠吾	八七二
同	三一、二三	〃	柿崎宇一郎	三三〇
同	二二、〇〇	新安方町	柿崎源三郎	一、四三〇
同	二七、二〇	濱町	若井善藏	五〇一
同	二八、〇〇	新濱町	川崎政吉	八一五
同	一九、八〇	長島	田向徳三	一、四七三
同	一五、四〇	米町	高井直藏	
同	九、二四	大町	竹内平次郎	四二九
同	一五、四〇	〃	竹内理助	四七〇
同	一二、三二	安方町	高木永作	八九四乙
同	一一、一〇	〃	成田忠藏	一、二三〇
同	三五、〇〇	〃	成田幸三	一、五〇一
同	二二、〇〇	〃	中村與助	五二二
海産物、料理仕出し	一五、四〇	大町	鳴海重次郎	八〇八
海産物商	一七、六〇	古川	室津哲三	五一二

果實販賣

一四、三〇

蜆貝町

小野 彌吉

一、一九五

同

一三、二〇

古川

山田 義雄

一、三二〇

同

一四、三〇

〃

顧志 直榮

一、三二〇

果實問屋

二七、九八

新町

堀内 民次郎

七六六

同

二二、〇〇

〃

中田 米吉

一、二〇〇

同

三七、六〇

〃

大中正 光

四七二

同

一三、二〇

安方町

工藤 八太郎

一、〇〇三

同

一三、二〇

〃

秋元 彦三郎

三一七

同

二九、八〇

古川

秋田 福治

一、二四二

同

一五、四〇

柳町

木村 得次郎

一、一六九

○回漕業、運送業

海運業

二三、六五

新濱町

磯野 四郎

一四三

同

資本金五十萬圓

濱町

東北商船株式會社

一、四三九

同

資本金二十萬圓

安方町

東洋海運株式會社

五九六

同

一六、九八

濱町

藤林 源右衛門

一三六

海陸運送業

六九〇、三三

安方町

青森運送合同株式會社

二、六〇三

海運業

一二八、九九

新濱町

青森運輸株式會社

一、〇五〇

同

四四六、六二

新安方町

青森郵船合資會社

二九一〇

同

七七、五八

〃

鈴木 友吉

一四〇

同

六九〇、三三

〃

國際通運株式會社

一、五四〇

陸運業

一三、〇六

北片岡

成田 清司

一、五四五

同

一二一、四一

安方町

株式會社 大印運送店

三四五

同

一〇七、七一

新安方町

株式會社 三輪運送店

二二三

同

一六、六一

浦町

山上 長太郎

七七

同

資本金十萬圓

安方町

丸東運輸株式會社

一、一五二

同

八、八〇

古川

江良 覺太郎

一、一五二

同

七一、〇六

新安方町

運送合資會社

四六七

同

二二、九一

沖館

阿部 菊四郎

一、〇〇六

同

八、九七

濱町

佐藤 慶次郎

一、〇〇六

同

一四、一六

浦町

關谷 貞義

一、三〇三

菓子販賣 ○菓子、一飴

菓子販賣	四八、〇〇	新町	堀内清助	五〇八
同	六二、五七	大町	細井儀助	七六八
同	九、九〇	浦町	對馬英藏	
同	一二、八八	新町	川崎市太郎	
同	三七、一八	大町	吉澤巳之助	二三四
同	一八、四八	蜷貝町	竹内伊三郎	七三三
同	一三、二〇	新蜷貝町	田澤金太郎	
同	四二、八〇	大町	高松藤吉	一三一
同	八、八〇	堤町	田村恒三郎	
同	一七、六〇	浦町	七尾與三郎	一、四五〇
同	九、九〇	寺町	成田常吉	一、三〇七
同	八、八〇	博勞町	奥崎善五郎	
同	二一、四五	浦町	大橋省三	九六〇
同	八、八〇	〃	奥村勇太郎	

同	一五、四〇	〃	小山信吉	
同	一三、二〇	長島	山形勝三郎	
同	八、八八	新町	山野武雄	
同	一一、〇〇	榮町	富士谷和三郎	一、二七三
同	一三、二〇	古川	鯨野善吉	一、四〇二
同	八、八〇	長島	扇野留助	
同	九、九〇	安方町	坂牛千代一	一、四五二
同	一一、八八	濱町	櫻庭豊次郎	一、三八〇
同	九、九〇	古川	笹森永五郎	
同	一一、八九	長島	佐々木豊作	一、四一一
同	八、八〇	浦町	坂垣佐吉	
同	九、九〇	博勞町	鹿内健司	
同	四五、一〇	大町	木村虎雄	八五六
同	二七、二〇	榮町	木村	九四二
同	一八、七〇	浦町	木村茂	六八二

菓子販賣

菓子販賣	二四、六〇	浦町	砂田嘉一郎	一、二一五
同	九、九〇	鹽町	雪田岩三郎	一、二五九
同	一四、六九	大町	三浦常次郎	一四
同	六五、一六	長島	三浦永太郎	
同	八、八〇	柳町	神浦繁三	
同	一九、八〇	夕	清水定吉	九
同	二二、〇〇	大町	清水助三郎	一、〇七〇
同	一一、一〇	鹽町	成田正吉	五六九
餅	九、九〇	大町	柿崎幸太郎	
鶴龜燒	一三、二〇	鹽町	三浦良一	
飴製造販賣	二八、五〇	安方町	川島淺吉	五二九
同	一九、八〇	大町	武内喜兵衛	二五八
同	四八、五八	新濱町	工藤幸一郎	六三五
同	資本金五萬圓	安方町	青森飴製造株式會社	二一〇

蒲鉾、竹輪製造

蒲鉾、竹輪製造	七九、二〇	堤町	沼田磯吉	一八二
蒲鉾製造	八、一四	新安方町	渡邊貞助	
同	八、八〇	蜆貝町	高谷竹太郎	
同	六三、六〇	大町	高橋重吉	四五九
同	二五、九〇	古川	小野寺利兵衛	一三
同	八、八〇	蜆貝町	照井徳助	
同	一一、〇〇	柳町	青木弘	八三六
竹輪製造		浪打	三上金助	一、三六四

硝子、電氣器具販賣

電氣器具販賣	一五、四〇	大町	石川惠一	一、四四五
同	三五、〇〇	新町	一戸直太郎	
電氣、硝子器具販賣	三三、〇〇	夕	糸澤朝吉	八八四
同	八、九七	松森町	中村太郎吉	一、四一七
硝子、硝子器具販賣	三二、二三	大町	合名會社丸青硝子店	二三三
電氣、硝子器具販賣	一五、四〇	寺町	小野實	八四一

硝子、硝子器具販賣
電氣、硝子器具販賣

○洋

二二、六〇 大町 小島 安吉 三三三
八、八〇 米町 阿部 金藏 八七

洋(既製品)服
洋服

八、八〇 長島 岩崎 慶助 一、六七〇
一〇、二三 榮町 細田 勇 一、四二九
一八、九二 古川 千葉 岩五郎 一、四七一
一七、六〇 浦町 角田 恒一 一、四六三
七六、四四 新町 株式會社 伊狩洋服店 四九三
五〇、六〇 〃 田中 德太郎
一二、五四 〃 中畑 勇 一、五一〇
一一、〇〇 米町 中島 信一 一、〇二八
一四、〇八 新町 能登谷 市藏 八二四
二三、六六 大町 合資會社 柳谷洋服店 四〇八
五〇、六〇 大町 寺島 重吉 一、一〇三
一七、七一 浦町 齋藤 秀一

全 全
既製洋服店

全 全
仕立職

○洋品

全 全
洋品雜貨商

二五、九一 大町 齋藤 善太 一、四〇五
九、九〇 〃 守屋 辰雄 一、四〇八
二二、〇〇 米町 今泉 豐吉 一、四〇〇
一五、四〇 新町 丹藤 永吉 一、四三三
九、六八 大町 塚村 イト 九六七
一五、八四 新町 岡田 うめ
二二、〇〇 大町 佐藤 慶助
一一、一〇 新町 丹代 永吉
一三、二〇 浦町 岩谷 良吉 一、一〇六
一三、二〇 新町 今村 富太郎 一、一〇五
四三、三四 大町 今村 友次郎 九五四
三九、五七 博勞町 畠山 源之進 九一〇
二九、二八 古川 細川 清藏 七三七
三二、四〇 大町 西田 恒逸 七二三

煉瓦、タイル

三〇、〇〇

博勞町

前田

喜助

一、三四六

一七二

○染物

染物

一一、〇〇

榮町

林清次郎

一八〇

全

八、八〇

鹽町

龜谷かめ

七一五

全

一一、八九

浦町

小野寺重藏

一、一八四

全

一五、〇〇

新町

鹽野英雄

五八一

全

九、一〇

寺町

鹽野不二雄

一、三六七

○倉庫業

倉庫業

資本金六〇萬圓

新安方町

株式會社青森臨港倉庫

一、〇二六

二一八

○造花業

造花業

一九、八〇

寺町

稻田千代吉

六六九

全

一七、六〇

柳町

珍田ツヨ

一、一八五

全

二一、一六

榮町

珍田權作

一、一八五

全

一一、四四

寺町

瀧野澤永太郎

八三二

五三五甲

全

○漬物、佃煮

漬物佃煮

一五、三一

蜆貝町

山道平吉

一、二二六

全

八、八〇

長島

猪股茂作

三三三

全

八、八〇

寺町

内海利三郎

三〇八

無

○無盡業

無盡業

五八、九〇

米町

弘前無盡株式會社

一、二七八

全

一九九、七八

安方町

津輕無盡株式會社

五七三

全

一九九、七八

米町

青森無盡株式會社

一四七

○屑物商

屑物商

一五、四〇

寺町

稻・田千ヨ

一、三六六

全

一三、八六

榮町

富樫金五郎

一、〇二一

全

二八、五七

博勞町

葛西元一

一、二三一

全

古川

小川義太郎

七一三

全

濱町

工藤藏吉

一、〇五六

一七三

全 屑 物 三三、四〇 新安方町 肴倉善之助 八四七
 一一、三二 新町 佐々木市太郎

○玩具販賣

玩具販賣 一七、六〇 鹽町 名畑元三郎 六五八

全 卸商 一五、四〇 寺町 工藤一夫 一七八

全 和洋小間物 一五、四〇 新町 工藤たけ 三八七

○車製造

車製造 一八、六五 古川 石郷岡與助 一、四九七

全 八、八〇 浦町 對馬萬吉

○曲物製造

曲物製造 九、九〇 大町 横山春吉

○古着商

古着商 一五、四〇 寺町 稻田チヨ 一、三六六

全 一二、三二 柳町 戸川善太郎 五七二
 全 一三、八六 榮町 富樫金五郎 一、〇二一
 全 八、八〇 浦町 千葉重次郎 一、二三一
 全 二八、五七 博勞町 葛西元一
 全 一五、四〇 新町 内藤永吉
 全 八、八六 古川 小泉久吉
 全 一三、二〇 榮町 足立清子
 全 三二、四〇 新安方町 肴倉善之助 八四七
 古着度 一七、六〇 米町 木村莊助 三四一
 古着商 九、九〇 長島 平山警榮 一、五五一
 全 一五、四〇 博勞町 平井兵助 一、一一九
 ○小間物 八、八〇 大町 石井ハツ
 全 一一、〇〇 榮町 石塚タケ
 全 九、九〇 島山 フミ 六〇五

全	小間物販賣	三九、五八	博勞町	島山源之進	九一〇
全	全	三二、四〇	大町	西田恒一	七二三
全	全	一五、四〇	寺町	太平雲井	七八四
全	全	七一、五五	長島	岡本善作	六六五
全	全	九、七二	濱町	簡野武雄	一、二七七
全	全	一七、六〇	寺町	高橋忠次郎	九八〇
全	全	一四、三〇	大町	瀧谷吉次郎	六五八
全	小間物、玩具販賣	一七、六〇	鹽町	名畑元三郎	一九〇
全	小間物販賣	一五、四〇	新安方町	黒瀧金三郎	三三七
全	全	一八、八九	新安方町	窪寺七五郎	九七一
全	全	一五、四〇	新町	工藤タケ	五五五
全	全	二八、三一	大町	工藤トヨ	
全	全	二八、九二	大町	松岡圓藏	
全	全	八、四四	新町	福士儀助	
全	全	二二三、〇八	寺町	島末太郎	

○鐵工、造船、ポンプ製造

全	鐵工業	八、九一	古川	佐藤・嘉衛	
全	全	一九、三〇	安方町	三浦伊與治	一、四一八
全	全	一九、八〇	長島	住友義夫	
全	全	一九、六〇	浦町	森榮三郎	
鐵工業	鐵工業	一九、三七	古川	西村長松	八〇四
全	全	一二、七六	新濱町	海保新治	一、三四四
全	全	七、八九	鍛冶町	葛西陸郎	
全	全	一〇、六四	浪打	中村六右衛門	
全	全	一四、三〇	鍛冶町	小田桐恒藏	一、二五一
全	全	五〇、六〇	新町	須藤佐之助	九〇八
全	全	一七、一六	浦町	鈴木常五郎	四八六
造船業	造船業	資本金二〇萬圓	蛭貝町	株式會社 青森造船鐵工所	七八二 八五三
青物商	○青物商	一三、二〇	安方町	石川戸太郎助	

青物商

全	一七、一六	博勞町	芳野利助	三六六
全	八、八〇	鍛冶町	萩井喜助	三八一
全	一二、四四	濱町	田中傳右衛門	三二九
全	八、八〇	新町	成田孫次郎	三七八
全	一一、四〇	榮町	中山男治	一〇八
全	六一、〇〇	大町	奥村平吉	三一三
全	八、八〇	寺町	内海利三郎	五三三
全	八、四〇	大町	七戸與一郎	九二
○ 荒物、砂糖、粉類販賣				
荒物、粉類、砂糖	一一、〇〇	浦町	早瀬五郎兵衛	六九三
全	二九、八〇	米町	仁岸豊治	一、三三八
荒物、砂糖、麥粉、諸油	資本金五十萬圓	濱町	株式會社 東北タンク商會	三〇七
全	一三七、六三	大町	合名會社 金原商店	一六〇
全	一五、四〇	榮町	田中平八	四一七

砂糖、荒物、麥粉
馬印マツチ、疊表

全	八五〇、〇〇	米町	中村與助	一三八
全	一一、〇〇	博勞町	中村才太郎	一六八
全	一七、六〇	榮町	太田重助	三四三
荒物、澱粉、麵類	五五、八〇	米町	松井謙之	六六八
荒物砂糖麥粉干菓子雜貨商	一四八、九八	大町	吹田銓三郎	三〇八
荒物、砂糖、麥粉、疊表	五八、四〇	米町	島津圓次郎	二四〇
藥工品、セメント	八、八〇	安方町	對馬銀次郎	五三
粉類製造	三七、六〇	寺町	館山櫻三郎	三五九
麥粉、砂糖類販賣	資本金五〇萬圓	濱町	横内忠作	五〇五

○ 油類、蠟燭

油類、蠟燭製造	資本金五〇萬圓	濱町	株式會社 東北タンク商會	三〇七
油類販賣	三一、一〇	柳町	柿崎貞藏	三四〇
油類、荒物販賣	二一、七八	堤町	上野四郎	五三四
油類、薪炭販賣	二七、一二	工藤與作		七二八

油類販賣
油類、蠟燭販賣

一八、九八
三二、四〇

米町

齋藤末吉
七尾重兵衛

一、一〇七
二六三

○雨

合羽

雨合羽製造

一一、〇〇

大町

山川吉三郎

一、二七一

○銀行、信託業

銀行

一〇六、六七

大町

株式會社板柳銀行
青森支店

二六一

五、七六九、七三

米町

株式會社日本勸業銀行
青森支店

一一七

六九五、七九

大町

株式會社第五十九銀行
青森支店

三一五九

三七六、四二

米町

株式會社津輕銀行
青森支店

九六四

五〇五、三八

新町

株式會社陸奧銀行
青森支店

八五九

一、三五一、七七

大町

株式會社安田銀行
青森支店

二一七七

一、九三七、六二

濱町

株式會社青森商業銀行

三一

二七六、一三

大町

株式會社青灣貯蓄銀行

二五一

五〇五、〇四

米町

株式會社青森貯蓄銀行

九四三

五〇二、八六

大町

株式會社青森銀行

一〇七

二七三、二八

新町

株式會社弘前銀行
青森支店

四六二

資本金百萬圓

寺町

青森信託株式會社

七一

○金銀細工

金銀細工

一四、五二

大町

羽田吉次

○金錢貸付

金錢貸付

四四、四九

長島

一戸丑之助

二〇、三二

安方町

濱田さき

八四、四〇

米町

西澤忠一

一三九、六七

長島

對馬千代吉

一七六、九三

堤町

若松圓太郎

資本金十萬圓

米町

渡邊株式會社

一四八

金錢貸付	五八、四五	濱町	加藤清吉	二一九
	一六、四五	浦町	加賀秀雄	一五八
	七八、七三	長島	竹田松次郎	八五五
	一六三、六五	濱町	横内金融株式會社	一、三三八
	八九、九二	博勞町	大坂商事株式會社	二〇四
	一八、五九	浦町	工藤はる	
	二三、八六	沖館	山本商事合資會社	
	一六、三六	◇	山内久次郎	
	一六、一九	金澤	山崎小八	
	五四、一六	濱町	丸屋同勤株式會社	四一八
	二三、五八	浦町	二葉商事株式會社	六四九
	一二、二一	長島	船水市太郎	二一九
	三四四、三八	濱町	青森保善株式會社	
	資本金十萬圓	長島	青森商事金融株式會社	
	一八、一五	寺町	境三太郎	一、二〇五

全 二五六、〇〇 大町 宮川初太郎 九〇一

○湯屋 一業

湯屋 三〇、四五 蜷貝町 福士新之助

○メリヤス販賣

メリヤス商 四三、三四 大町 今村友次郎 六一九

全 一五、四〇 新町 黒瀧金三郎

全 二一、〇〇 平澤三太郎 一、四一四

○味噌、醤油、醸造

味噌、醤油販賣 一六、五〇 寺町 五十嵐源吉 八六〇

味噌、醤油製造 資本金 浦町 十和田醤油株式會社 一、一一〇

五〇萬圓 米町 渡邊佐助 七四三

味噌、醤油製造 一四三、四二 米町 和田與作 一四八

味噌、醬油醸造 一〇三、六四 榮町 鎌田重吉 七〇九

味噌醸造、薬工品商 三、一四四 米町 中村豊三郎 一、三七三

醬油販賣 六九、五二 沖館 村本喜四郎 一二八

味噌醸造 一二四、〇一 博勞町 一八三

味噌、醬油、販賣

一七、六〇

堤町

瓜田繁清

九九

全

一五、五二

榮町

藤林兼吉

一、〇六六

味噌釀造業

一一三、七八

浦町

阿保定吉

九五

味噌、醬油釀造

四〇、四八

大町

三橋三吾

三五三

味噌釀造、菓子工品、セメント

島津圓次郎

五三

○酒類、雜貨、罐詰、食料品

酒類、雜貨

一二、一〇

榮町

伊藤一也

一、三二九

酒類、日用品、雜貨

一九、八〇

浪打

石田岩次郎

九一四

酒類、罐詰、食料品

二〇、八一

浦町

石岡由藏

一、四〇一

酒類

二三、一一

堤町

逸見米町

八二二

全

二五、一九

新町

長谷川直吉

一八五

全

二二、〇〇

古川

西谷初五郎

一四六

酒類、食料品

一二六、〇〇

濱町

西尾三郎

九七二

酒類

一一、〇〇

新町

西村敬次郎

八四五

酒類、薪炭

四五、一四

濱町

千葉竹五郎

八四五

酒類

一九、八〇

堤町

若松藤吉郎

八九八

全

三九、八六

新町

釜菴友太郎

四七九

全

二二、〇〇

寺町

加藤岩太郎

七二一

酒類、食料品

五二、二〇

濱町

武田榮三郎

一三四

酒類

三二、四〇

米町

七尾重兵衛

五三八

全

五二、二六

濱町

梅津忠兵衛

一五二

全

三六、四九

夕

野村幸一

六一〇

全

一七、六〇

浦町

野村健吉

六六八

全

一七、六〇

榮町

太田重助

二九三

全

一六、五〇

浦町

大原たに

八六七

全

二七、一二

舘貝町

工藤與作

九〇四

全

一七、六〇

古川

工藤常雄

三二一

全

二二、〇〇

舘貝町

山本善之助

三二一

全

一七、七二

榮町

正井軍三

一八五

全

一五、二〇

夕

福地龜四郎

一八五

質屋

二四、〇六	博勞町	七尾三郎兵衛	五二七
三二、〇三	米町	和田順四郎	五六一
九、九〇	長島	山田清造	一、三〇二
一四、三〇	米町	山本清兵衛	
四七、八八	新町	山田平太郎	三〇四
一五、二〇	榮町	福地龜四郎	
一四〇、二四	米町	北谷幸八	一二六
一一、〇〇	長島	平山正平	四六一
一五、四〇	博勞町	平井兵助	一、一一九

○自動車運輸業

二二、一二	濱町	對馬長助	九〇六
二六、一〇	榮町	珍田清美	三〇九
九、二四	古川	柿崎作次郎	
八、八〇	長島	金田豐吉	
九、二四	古川	阿部留吉	

全全全全全全全全全全全全全全全

寫眞業

○寫眞業

九、二四	新濱町	中畑哲郎	九九八
一五、八四	沖館	中村米太郎	一、五五〇
九、二四	大町	大畑一夫	九七七
一〇、五六	古川	工藤清藏	一、二六二
一八、四八	濱町	倉内東次郎	一、六一九
二一、一二	濱町	藤原義行	一、一三四
九、二四	蜷貝町	藤崎條之助	一、〇五一
一八、四一	浦町	福田敬吉	一、二六四
二一、一二	大町	佐藤與三郎	九一一
一八、二六	大町	佐川廣忠	八三九
九、二四	古川	佐藤房一郎	
八、八〇	新町	三上豐二	
一九、八八	森山慶助	森山慶助	一、〇五二

寫真業

二四、六〇

浦新町

野口

金助

一、〇七九

全

一四、九六

浦新町

小山

虎雄

全

八、八〇

浦新町

越野

德仁

全

二六、四二

博勞町

柴田

兵衛

一、三五一甲

全

四〇、二〇

鹽町

柴田

一奇

四二

全

一二、五四

濱町

柴田

利吉

全

一五、八四

古川

白戸

正雄

一、三六二

全

一五、八四

新町

松山

汪

三〇二

自轉車

○自轉車、自動車並部分品販賣

全

一七、六〇

新町

伊藤

貞作

八五一

全

二五、七七

長島

伊藤

常七

八七一

全

一七、六〇

大町

伊藤

常六

一、一〇八

全

八、八〇

博勞町

西谷

末太郎

全

二二、一〇

柳町

和田

勝治

一、二五二

全

九、二四

米町

川島

洋三郎

全

一三、二〇

浦町

大森

誠逸

全

八、九一

鍛冶町

淺尾

淺次郎

一、四五四

全

八、八〇

榮町

櫻庭

久雄

一、四二二

全

八、八〇

榮町

元木

三之助

一、四二二

全

資本金
三〇萬圓

浦町

株式
角弘銅鐵青森支店

一、二二七

全

資本金
五〇萬圓

濱町

株式
橫内モーター商會

一、二五〇

全

二九、八〇

濱町

和島

直吉

四一九

○薪

炭

薪炭、酒、食料品

四五、一四

濱町

千葉

竹五郎

八四五

薪炭販賣

一六、〇六

蜷貝町

永井

金太郎

一、二二九

全

二七、一二

工藤

藤與

作

八六七

全

一六、六二

浦町

山上

長太郎

一、四五四

全

三〇、九七

新濱町

山本

寅之助

一、五二一

全

二二、〇〇

蜷貝町

山本

喜之助

九〇四

全

資本金一〇萬圓

浦町

青森薪炭株式會社

七二〇

○皮革製品製造

靴製造	二二、〇〇	金子俊雄	一、一五八
靴製造	五五、八〇	川島彌四郎	三八二
靴製造	四二、八〇	藤井新吉	八九五
靴製造	一七、六〇	藤井三郎	一、二三二
靴、ゴム靴、洋品、雜貨	四〇、二〇	岡本昌二	

○日覆製造

日覆製造	一〇、〇一	中新井音吉	
------	-------	-------	--

○肥料商

肥料商	一八、七〇	浪打	花田善吉	六九
肥料問屋	二四三、〇〇	新安方町	和田幸吉	一、三三九
肥料問屋	一五、七〇	寺町	高田與吉	八〇二
肥料問屋	一四、九六	浪打	三上金助	一、三六四
肥料問屋	六一、〇〇	新町	關野喜四郎	三一〇
肥料問屋	一五、四〇	新町	關野繁吉	一、三九九

○表具師

全	二四、六〇	大方町	窪田清次郎	二六四
肥料販賣	一七二、五〇	安方町	三井物産株式會社	七四二
全	三九二、八五	古川	三菱商事株式會社	一、〇八五

表具	一一、〇〇	大町	今泉常三郎	五二六
全	八、八〇	新町	菊地禮太郎	
全	八、八〇	新町	鈴木幸松	

○製材業、材木商、製函業

製材、材木販賣	一六、五〇	浦町	伊藤直一	一九三
製材、燐寸軸木製造	二八、六五	浪打	川村市太郎	六八九
製材、材木販賣	一七、七九	沖館	田中光雄	二七六
全	三九七、五九	浦町	成田文吉	一、三一五
全	九七六、二五	浪打	大湊木材株式會社	六一一
全	九、七四	古川	小野周次郎	八二〇
全	九、九〇	柳町	山口善作	三三三
全				一、四九〇

漁網、船具、塗料	資本金 一〇萬圓	安方町	函館製網船具株式會社 青森支店	四六九
船具、漁網、塗料	一三、〇九	米町	高橋春吉	八二
全	五〇、〇〇	博勞町	七尾忠次郎	六四二
船具、塗料、漁網	一三五、六二	安方町	大岡半右衛門	一、四〇四
船具塗料	資本金 一〇萬圓	舘貝町	株式會社 青森造船鐵工所	七八二 八五三

○製罐業

罐詰空罐製造	資本金 五〇〇萬圓	浦町	東洋製罐株式會社 青森工場	八二五
--------	--------------	----	------------------	-----

○石炭、セメント

石炭、セメント、 ストーブ販賣	二四九、二〇	大町	佐々木彦太郎	八〇三
石炭、肥料販賣	一七二、五〇	安方町	三井物産株式會社	一、〇八五
全	三九二、八五	古川	三菱商事株式會社	五二六
セメント、荒物、薬工品 味噌製造	五八、四〇	米町	島津圓次郎	五四

雜

○官公衙

名	稱	所在地	名	稱	所在地
青森縣廳	縣廳	長島	青森營林局	營林局	沖館
青森地方裁判所	地方裁判所	〃	青森營林署	營林署	〃
同 青森區裁判所	區裁判所	〃	農林省青森種鶏場	種鶏場	八重田
同 青森區檢事局	區檢事局	〃	青森運輸事務所	運輸事務所	安方町
同 青森區檢察局	區檢察局	〃	森森保線事務所	保線事務所	〃
同 青森區警察署	區警察署	〃	青森森	森	古川
青森刑務所	刑務所	市外荒川村	浦町	森	浦町
浪森打馬驛	打馬驛	浪打	青森衛戍病院	衛戍病院	市外筒井村
青森郵便局	郵便局	濱町	青森縣立青森病院	縣立青森病院	寺町
青森稅務署	稅務署	浦町	青森測候所	測候所	市外濱館村
函館稅關青森支署	稅關支署	新濱町	青森縣立圖書館	縣立圖書館	長島

仙臺地方專賣局青森出張所	浦町	青森縣度量衡檢定所	長島
青森地方職業紹介事務局	新町	青森縣農產物検査所	〃
内務省青森築港事務所	新濱町	青森縣農會	〃
歩兵第五聯隊	市外筒井村	青森市役所	新町
青森聯隊區司令部	〃	青森商工會議所	〃
青森憲兵分隊	〃	日本赤十字社青森支部	〃

○學校

名	稱	所在地	名	稱	所在地
青森縣師範學校	浪打	市立青森青年學校	浦町	青森縣師範學校附屬小學校	〃
同 女子師範學校	浦町	青森縣女子師範學校附屬小學校	浪打	市立浦町尋常高等小學校	〃
青森縣立青森中學校	浪打	同 浪打尋常高等小學校	〃	同 眞町尋常小學校	眞町
同 青森商業學校	〃				
同 青森高等女學校	〃				
市立青森工業學校	沖館				

市立青森高等女學校	浦町	市立古川尋常小學校	古川
同 青森夜間中學校	同	同 橋本尋常小學校	浦町
同 長島尋常小學校	長島	同 新町尋常小學校	新町
同 造道尋常小學校	造道	同 沖館尋常小學校	沖館
私立協成高等女學校	浪打	私立青森盲啞學校	浦町



部 一 ノ 堂 食

洋酒・洋食

青森市米町二丁目

ミツワ食堂

電話六一五番

宴會場

昭和九年六月五日印刷
昭和九年六月九日發行

發行所 青森市役所

青森市寺町七四

印刷者 蝦名彌太郎

青森市寺町七四

印刷所 青森印刷株式會社

電話 四二〇番

鮮魚・折詰
御料理仕出し

永倉

〔婚禮諸道具全部無料〕

サービス

青森市驛前
電話一、二九九番

“カフェー
精洋軒”

野宮愛太郎

青森市縣廳通り

電話八十四番



海産肥料製造
青森名産製造元
味淋干鰯
鱈建網漁業部

和

青森市浪打八五

花田善吉商店

電話 六九番
電話 六九二番
造道工場

ヤビンロコ

蓄音器



コレクターも蓄音器も
ココロビンヤ

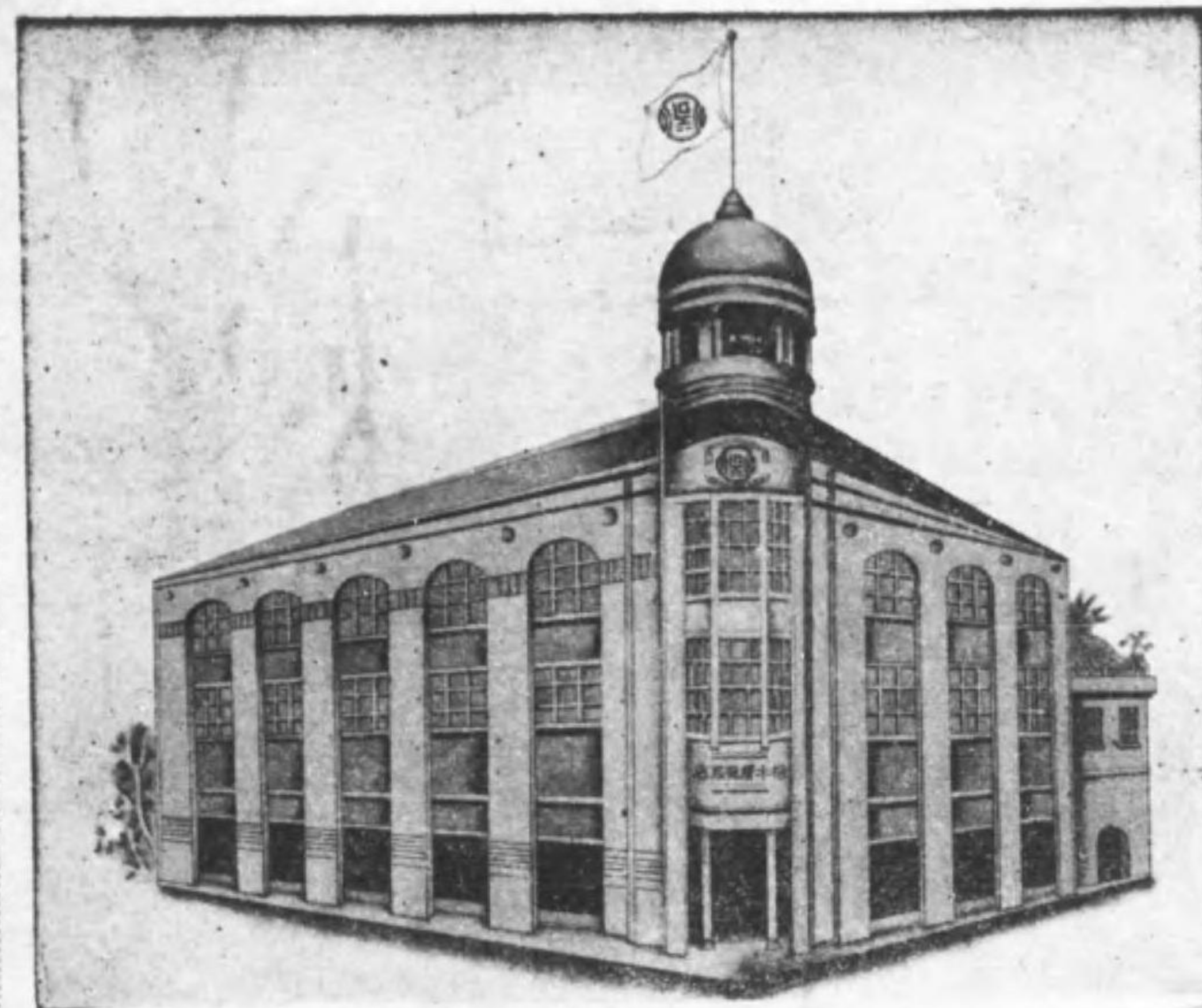
蓄音器の大衆化を目ざし一家に一
臺を念願にして作った極めて廉價
で、しかも實質に幾多の改良を加
へた大衆型でその値頃、これ丈の
性能器は他に絶対に
御座いません

新發賣 四五一型
定價 四拾五圓也



店約特社會ヤビンロコ
目丁四町大市森青
店本堂明文
ンバニ七七ワンデ

終



に命生を實誠



に價廉を品良

町新市森青

屋木松

番二七一—番七九六番一七四番六七—話電
番一五二台仙座口替振