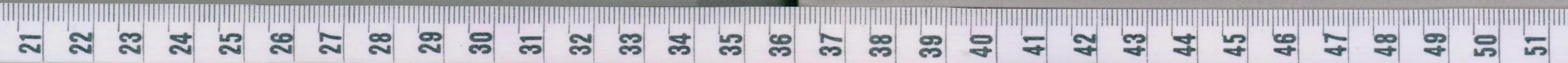


重修政和經史證類備用本草卷十三

特7

272





7  
15  
272

木之部

證類本草

十三



史證類備用大觀本

三卷增衍義

唐慎微續證類

中藥類聚高麗德島醫館修建醫學堂醫藥提奉命編類聖濟不撰舉大醫李臣曹孝中

敕校勘

水部中品總九十二種

一十七種神農本草經

三種名醫別錄

一十一種唐本先附

唐附注云今附注云今附注云今附注云



十五種陳天品餘

凡墨蓋子已下並唐慎微續證類

桑根白皮

葉耳五木耳附桑根  
系灰唐注葷前續注

竹葉

根才實履皮茹  
笋附竹黃續注

景茱萸

根附葉并抹  
子根續注

檳榔

梔子

山梔子  
續注

紫銚

唐附皮  
續注

厚朴

唐附自王  
石部今移

龍腦香

唐附相思  
子續注

食茱萸

唐附皮  
續注

蕪荑

唐附自王  
石部今移

枳殼

今附

枳實

唐附皮  
續注

厚朴

唐附自王  
石部今移

苦楝

唐附

秦皮

唐附皮  
續注

秦椒

唐附自王  
石部今移

山茱萸

胡藟子  
續注

紫葳

花也並葉  
根續注

胡桐淚

唐附自王  
石部今移

墨

今附

東別花

貝葉  
附

宿麥

唐附自王  
石部今移

白朮

唐附

沒藥今附

龍眼

悉香

附

仙人杖

新補草仙  
杖附

松蘿

毗梨勒

唐附

菴摩勒

唐附

鬱金香今附

衛矛鬼箭也

海桐皮今附

大腹今附

紫藤今附

合歡

虎杖

自草部  
今移

五倍子

今附自草  
部今移

伏牛花

今附自草  
部今移

天竺黃今附

蜜蒙花

今附自草  
部今移

天竺桂今附

折傷木唐附

桑花新補

掠子木

每始王木唐附

四十五種陳藏器餘

栗香

檣木

研藥

21 22 23 24 25 26 27 28 29 30 31 32 33 34 35 36 37 38 39 40 41 42 43 44 45 46 47 48 49 50 51



長龍眼

箭籜

元慈勒

都咸子

鑿孔中木

櫟木皮

省藤

松楊木

揚盧耳

故甌蔽

椴木

象豆

地主

腐木

石刺木

柵木

息王藤

角落木

鴉鳥漿

紫珠

牛領藤

枕材

鬼膊藤

木戟

奴茹

温藤

鬼齒

古櫬板

慈母

白馬骨

紫衣

梳

倒掛藤

故木砧

百廁木

桃掘

梭頭

枚月杖

地龍藤

火槽頭

桑根白皮



信州桑黃



白皮味耳美無毒主傷

勞六極羸瘦崩中味



絕補虛益氣去肺中水氣嘔血熱渴水腫腹滿臙脹利

水道去寸白可以縱金瘡採無時出土上者殺人

續斷桂心麻子為之使

葉主除寒熱出汗汁解蜈蚣毒

桑耳味耳有毒黑者主女子漏下赤白汁血病癥瘕積

聚陰痛陰陽寒熱無子瘰癧水不調其黃熟陳白者止

久洩益氣不饑其金色者治癖飲積聚腹痛金瘡一名

桑菌一名木麥

蜀本草作

氣不饑輕身強志生犍為山谷六月

陶隱居云東... 桑根巧易得而... 邊

按老桑樹... 桑土寄生此云五木耳而不顯四者是何木

者人採以作... 桑耳有黃者赤白者又多雨時亦生軟濕

耳用療痔... 桑耳此為五耳軟者並堪作桑椹味甘

寒無毒... 桑耳此為五耳軟者並堪作桑椹味甘

除脚去水... 桑耳此為五耳軟者並堪作桑椹味甘

煎與冬... 桑耳此為五耳軟者並堪作桑椹味甘

傳金瘡... 桑耳此為五耳軟者並堪作桑椹味甘

亂腹痛... 桑耳此為五耳軟者並堪作桑椹味甘

又主小兒... 桑耳此為五耳軟者並堪作桑椹味甘

血葉極者... 桑耳此為五耳軟者並堪作桑椹味甘





閉血凝產後血疑男子瘕癖兼療伏血下赤血又云木  
耳益可多食惟益散丹石人熱癸和葱或作羹蕭炳云  
氣不可多食惟益散丹石人熱癸和葱或作羹蕭炳云  
桑葉炙飲下一切風氣水氣又云桑根白皮煎汁飲利五菝  
一入散用又云桑皮煮汁可染褐色久不落紫燒灰淋  
汁入鍊五金家用日羊子云桑白皮溫調中下氣益五  
菝消痰止渴利大小腸開胃下食殺腹菝蟲止霍亂吐  
瀉此則出桑根皮又云家桑東行根暖無毒研汁治小  
鬼天弓驚癩客作及傳驚口瘡大驗又云家桑葉暖無  
毒利五菝通關節下氣煎服除風痛出汁并撲損瘀血  
並蒸後置蛇蟲蜈蚣咬蓋接傳上春葉未開枝可作煎  
酒服治一切風又云桑耳溫微毒止腸風瀉血婦人心  
腹痛藥性論云葦身亦可單用平古視桑樹上者良能  
治風破血益刀其餘樹上多動風氣癆瘵疾令人助下  
急損經絡膈悶人煮漿粥安槐木上草覆之即生葦  
次拓木者益洗二菌子寒癸五菝風壅經脉動痔病  
人必有毒殺殺人

桑白皮  
不可用  
出上上者用  
東行根益佳或云木

焙乾其皮青延勿使剗去藥刀都在其上惡鐵及鐵  
不可近之葉以夏秋再生者為上霜後採之煮湯淋  
滌手足去風痺殊勝桑耳一名桑黃有黃熟陳皮者又  
有金色者皆可用碎切酒煎主帶下其實根有白黑二  
種暴乾皆主變白髮上白蘚花赤各桑花狀似地錢  
刀削取炒乾以止衄吐血等其柴燒灰淋汁醫家亦多  
用之桑上蠹蟲主暴心痛金瘡肉生不足皮中白汁主  
小兒口瘡傳之便愈又以塗金刀所傷燥痛酒更血止  
更剥白皮裹之令汁得入瘡中良冬月用根皮皆驗白  
皮作綿以縫金瘡腸出者更以熱雞血塗之唐安金菝  
剖腹用此法便愈桑條伯煎見近效方云桑煎療水氣  
脚氣腫腫兼風氣桑條三兩用大秤七兩一物細  
切如豆以水一大升煎取三大合如欲得多造準此增  
加先熬令香然後煎服肚空時喫或茶湯或羹粥每  
服半大升亦无禁忌也本方云桑枝平不冷不熱可以  
常服療痺體風痒乾燥脚氣風氣四肢拘攣上氣眼暈  
肺氣嗽銷食利水便久服輕身聰明目令人光澤兼

桑白皮  
不可用  
出上上者用  
東行根益佳或云木





秦口乾仙經云一切仙藥不得柔剪不服出抱朴子本  
方桑枝一小升細切熬令香以水三大升煎取二大升  
神仙服食方以四月桑茂盛時採葉又十月霜後三分  
乾持末九散任服或煎以代茶飲又採椹桑乾和蜜食  
之並令人聰明安魂鎮神又炙葉令微乾和桑衣煎服  
治痢亦主金瘡及諸損傷上血方書稱桑之功最神在  
人資用尤多爾雅云桑解有甚與椹同椹郭璞云辨半  
也一半有甚半无名曰椹又云女桑椹桑俗間呼桑木  
之小而條長者為女桑又山桑木椹弓弩檠  
柔絲中琴瑟皆材之美者也他木鮮及焉

**雷公云**九使十年已上向東畔嫩根採得後銅刀剝  
於楓砧上用銅刀剝子焙令乾勿使皮  
上涎落涎是藥刀此藥惡鐵并松也

**聖惠**治風頭大五水研取漿解澤灰味弥佳次用  
洗面

切風桑一一大升用今年新  
一一大升煎取二大升夏用井中沉

**又方**水瀋浸髮五去滓洗沐髮自不落  
身不寒 疥極 髮管落今髮潤生桑白皮二升以

**又方**五痔以桑耳作羹空心下節飽食之日三食之待  
之及熱更互

**千金方**治口瘡白漫上取桑樹汁  
先以髮拭口坎以汁傳之

**又方**八月九月月中刺手足犯惡露腫多殺人以桑枝三  
尺即易之尺二條則瘡自爛仍取韭白傳瘡

**肘後方**治人少小鼻衄以杏仁大塞鼻數度即可斷深  
師方

同





葛氏方 卒小便多消渴入地三尺取桑根剥取白皮炙  
令黃黑剉以水煮之令濃隨意飲之亦可肉少

米勿入鹽

又方 產後下血不止灸  
桑白皮煮水飲之

又方 五脂撮取醇酒服之日三  
因瘡而腫者皆因中水及中風寒所作其腫入腹

又方 則殺人多以桑灰淋汁漬冷復易取愈梅師方同  
飲食中盡毒令人腹內堅痛面黃青淋露骨立病

又方 變无常取桑木心剉得一斛著釜中以水淹之令  
上有三斗煮取二斗澄取清微火煎

得五升皆勿食且服五合則吐盡毒出

梅師方 治水腫坐臥不得頭面身休悉腫取東引花系  
灰淋汁煮赤小豆空心食令飽飢即食不

不得飲

取桑

取桑根白皮一斤  
剉細入糯米四兩焙乾

米飲一兩錢

又方 治青白此一法當依而用之視物如鷲鵲有此效  
正月八日二月八日三月六日四月六日五月六日六月六日

十二月八日每遇上午件神日用桑柴灰一合以前煎湯沃之  
以篋器中澄令極清以藥汁稍熱洗之如覺冷即重湯

法 燙令得所不住手洗遇上件日不得不洗緣此神日本  
也

經驗後方 治肺毒瘡如大風疾綠雲散以桑葉好者為  
洗過熟蒸一宿候日乾為末水調二錢上服

又方 隆馬柳損以桑根白皮五斤為末水一升煎成  
膏傳於損處便止已後亦无宿血終不癢動

廣利方 治瀉血不止桑耳一大兩熬令黑以水一大  
升三合煎取六大合去滓空心分溫三服

又方 治蛇蛟瘡桑樹  
白皮汁傳之差

大見大立



又方 治金瘡取新桑白皮燒灰

勝金方 治小兒渴用桑葉不拘多少用生蜜逐葉上傳

錢相公篋中方 治蠅蛇及蜘蛛毒取

子母秘錄 治落胎下血不止以桑木中蝎

又方 小兒重疾桑白皮

又方 小兒口燥桑白皮

楊氏產乳 凡子不得與桑椹

宮氣方 治小兒舌上生瘡如病皮

仙方 桑椹 取之三日乾為末蜜和丸

心痛宜更可

派詩 桑葉性

丹砂鏡源

衍義曰 桑葉之精英不在於此採摘微研以布熨去滓石罌

中熬成得膏量多少 蠶并熬成稠膏貯罌罌中每抄

神及小腸 熱性微涼

苦竹



見本草

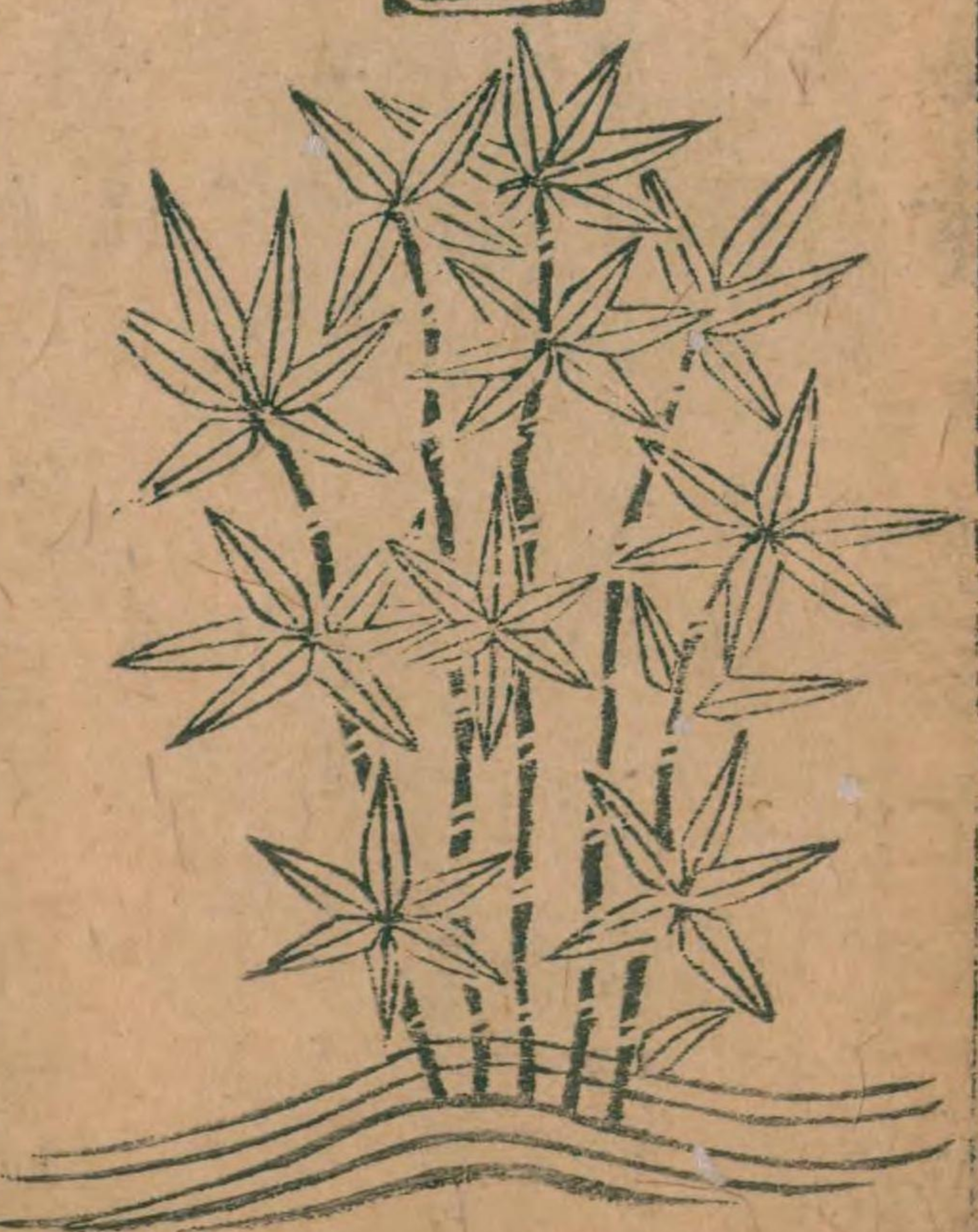




淡竹



箠竹



竹葉箠竹葉味苦平大寒無毒主欬逆上氣溢筋急

惡瘍殺小蟲除煩熱風瘵喉痺嘔吐

根作湯益氣止渴補虛下氣消毒汗主風瘵

實通神品 車身益氣生益州

辛平 寒主凶 寒熱效逆上氣

秦暴中風 止煩悶

皮茹微寒 土嘔噎 寒熱吐血崩中溢筋

音竹 及瀝瘵口瘡目痛明目利九竅

竹筴蜀本作味耳無毒主消渴利水道益氣可久食

陶隱居云竹類甚多此前一條云是箠竹次用淡苦尔  
又一種薄殼者各耳竹葉最勝又有實中竹莖竹並以  
筴為佳於藥无用九取竹瀝惟用淡若箠竹耳竹實出  
盜田江東乃有花而无實而傾來斑上有實狀如小麥  
堪可為飯今按陳莪器本草云苦竹筴主不睡去面目  
并舌上熱黃滑湯明目解酒毒除熱氣健人諸筴皆系  
冷血及氣淡竹根煮取汁主丹石發熱渴除煩熱臣禹  
錫等謹按藥性論云淡竹葉味耳无毒主吐血熱毒風  
壓丹石毒止消渴竹燒瀝治卒中風朱音不語苦者治  
眼赤又云青竹茹使味耳能止肺痿唾血鼻衄治五痔  
日華子云淡竹并根味耳冷无毒消痰治熱狂煩悶中  
風失音不語壯熱頭痛頭風并怀妊人頭旋倒地止驚



昏溫疫迷悶小兒驚癇天弓牽紫同用又云苦竹味苦  
冷無毒治不睡主消渴鮮酒毒除煩熱汗治中風失  
音作瀝功用與淡竹同孟詵云筍寒主逆氣除煩熱動  
氣癸冷癥不可多食越有蘆及箭筍新者稍可食陳者  
不可食其淡竹及中毋筍雖美然癸皆悶脚氣又云慈  
竹瀝療熱風和食飲服之良蜀本圖經云竹節間黃白  
者味苦名竹黃也  
制食藥毒癸熱

### 圖經曰

有之竹之類甚多而入藥者惟此三種入多不  
能忍別謹按竹譜筍字陰斤其竹空而促節體圓而質  
勁皮白如霜大者宜刺眼細者可為笛苦竹有白有紫  
耳竹似筍面茂即淡者也然今之刺眼者多用桂竹作  
及聞中本極龐大筍殊苦不可噉一種出江浙近地  
亦時有肉厚而葉  
所最貴者  
醫家只  
用此  
品與竹譜所說大同而小異

竹瀝  
竹次主效  
逆消渴痰飲喉痺鬼疰惡氣  
除煩熱苦竹  
藥主口瘡目熱暗啞苦竹筍  
斤水五升煮取汁一升分三  
每氣苦筍不飛痰淡竹瀝大寒主  
中風大熱煩悶勞復淡竹外餘皆不堪不宜人  
神明輕身益氣筍淡苦耳外餘皆不堪不宜人  
外臺秘要  
療九脫折折骨齒齟腫者慎不可當風及多  
頸項強身中急速者急服此方竹瀝飲二三升若已口  
噤以物強殘內之忌冷飲食及酒竹瀝卒煩難得可合  
十許束併燒中央  
承取投之可活

### 千金方

凡飲酒頭痛以竹茹三兩水五升煮取三升去  
千金方  
治齒斷兩以  
破鷄子三枚攪調更煮三沸飲之

### 又方

治齒斷兩以  
破鷄子三枚攪調更煮三沸飲之

### 又方

治齒斷兩以  
破鷄子三枚攪調更煮三沸飲之

### 又方

治齒斷兩以  
破鷄子三枚攪調更煮三沸飲之

### 又方

治齒斷兩以  
破鷄子三枚攪調更煮三沸飲之

### 又方

治齒斷兩以  
破鷄子三枚攪調更煮三沸飲之

### 又方

治齒斷兩以  
破鷄子三枚攪調更煮三沸飲之

### 又方

治齒斷兩以  
破鷄子三枚攪調更煮三沸飲之

### 又方

治齒斷兩以  
破鷄子三枚攪調更煮三沸飲之

### 又方

治齒斷兩以  
破鷄子三枚攪調更煮三沸飲之



又方 齒血不 刮生竹皮醋漬之令其人解衣乃別令  
一人含其背上二過并取茗草濃煮汁適寒温

之差

又方 治時氣五六日心神煩燥不鮮用竹  
瀝半盞新水半盞相和令勻非時限

肘後方 治霍亂轉筋心腹脹痛濃煮竹  
葉湯五六升合灼已轉筋處

又方 傷寒五六日已上者作青竹瀝  
小煎分減數上飲之厚覆取汁

又方 卒失聲上噎不出  
濃取苦竹葉服之

又方 小兒身中惡瘡煮  
取竹汁日盥洗

曷氏方 卒消渴小  
竹瀝恣飲日愈

孫真人食忘 苦竹葉  
作後自強直 瘡不識者燒  
黃傳

面青手 星

水四合竹瀝 煎取二升分三服不差

作小時

治目赤翳補如 刺不得開肝實熱所致或生障醫  
二竹瀝五合青 連二分綿裹入竹瀝肉浸一宿以

點目中數度  
令熱淚出

食醫心鏡 理心煩悶益氣力止渴苦笋熟煮任性食之  
又苦竹笋主消渴利水道下氣理風熱脚氣

取蒸煮食之又筍竹笋主消渴風  
熱益氣力癸氣脹蒸煮炒任食

簡要齊衆 頭瘡大笋竹葉燒為灰量瘡大  
小用灰調生油傳入以賦粉佳

兵部手集 治癸背頭未成瘡及諸熱腫痛以青竹筒角  
之如綠豆大戢 及掘地作坑貯水卧以腫如坑坑子上角

出 不正遍取脊助

又方 治瘡慈竹笋籜  
灰油和塗之妙



大方 治中風口禁服

又方 治湯火灼爛竹

又方 治小兒口禁體熱者竹瀝二合煖之分三四服

以田舍小兒任其自

又方 治小兒大人欬逆短氣胃中吸上欬出涕唾蠟出

廣利方 治金瘡中風口禁欲死竹

姚氏方 卒齒痛取苦竹燒一頭

傷寒類要 治交接服卵腫腹中絞痛便欲死刺竹皮

治胎取耳

又方 竹瀝八月九月老墜樹或牛馬驚傷得心痛青

又方 小兒頭瘡耳上生瘡竹葉燒末和

又方 去小兒痢利竹青筍三兩醋三升煎一升

產書 治妊娠候有失墜忽推築箸夜痛新青竹筍

產寶 治竹瀝因天所動困絕

又方 治產後血氣暴虛汗出淡竹

楊氏產乳 療瘡疥燒竹葉為末以鷄子白

又方 治妊娠苦煩此子煩故也竹

大見本草





又方療胎動安胎方甜竹

姚和衆小兒夜夜二合服令不之

李政該聞集崇榔瓦石開戶慵不自安叟求持之以佛

經報謝而妖崇弘盛敗謂其叟曰翁旦夜於庭落中若

別說云謹按舊稱竹實鸞鳳所食今近道竹間時見開

江浙人號為竹米以為荒年之兆及其竹即死信非鸞

鳳之所食也近有江南餘干人來言彼有竹實大如鷄

子竹葉層上包裹味其勝蜜食之令人心曠清涼生深

竹林茂盛蒙密處頃因得之但日以汁和乾而味尚存

爾日知變厚之食必非常物也

行姜白平經不六第及苦取歷作油亦不必強釋也張

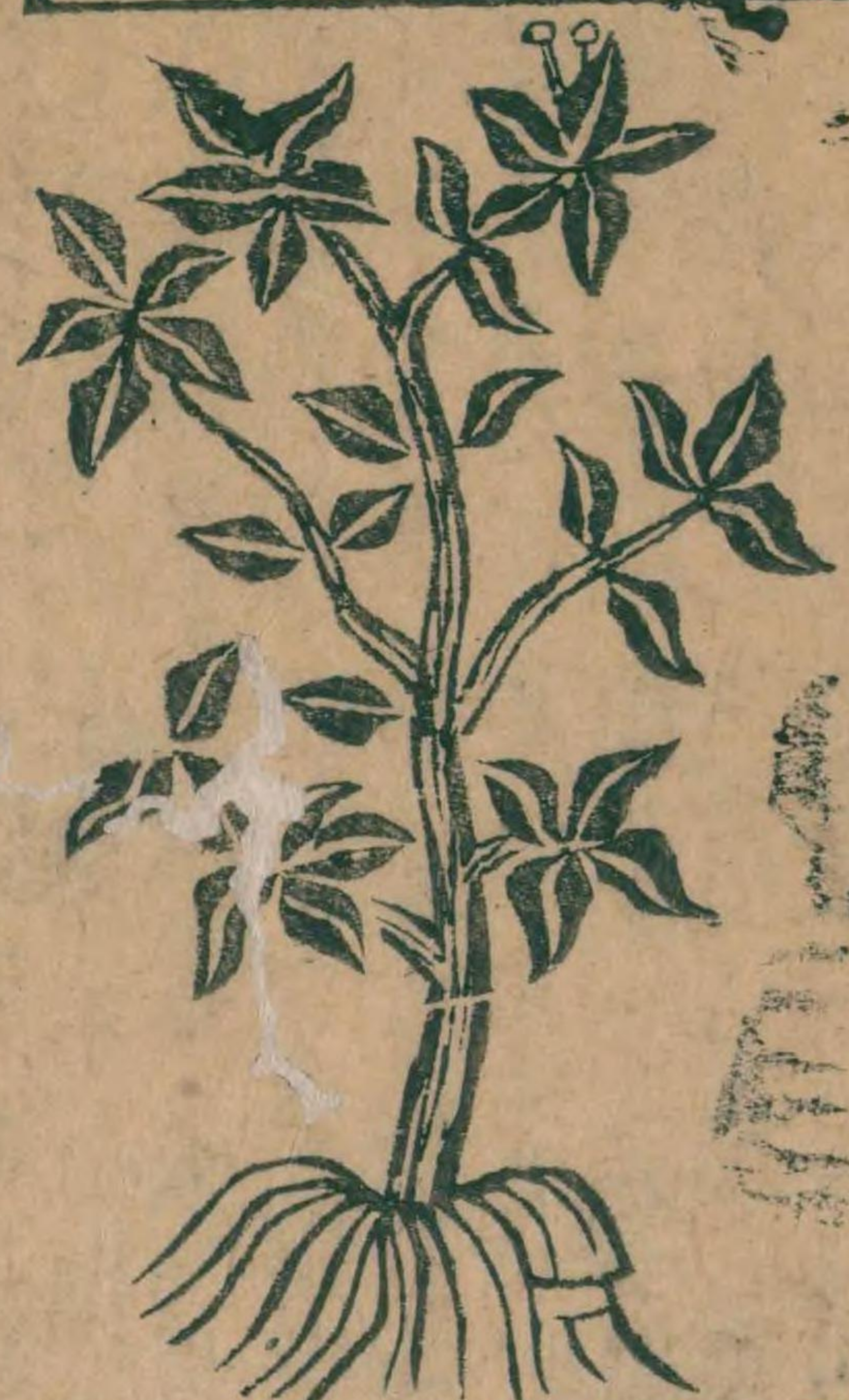
失照管止化不益脾鄰家一小兒方二

良大王上慢驚不特病不愈忽然

八日但指三日前痛階暴者乾箭筍是也諸益皆定

知之者謂之工小兒不皆問故為難治醫者當審慎也

薑菜吳軍江臨



薑菜吳州越



吳菜黃味辛溫大熱有小毒至溫中下氣上痛效逆寒

濕血痺遂風邪開腠理去痰冷腹內絞痛諸冷實





不消中惡心腹痛逆氣利五藏

根殺三蟲根白皮殺蟻蟲治喉痺欬逆止洩注食不消

女子經產餘血療白癩一名殺生上谷川及冤句九月

九日採陰乾蓼實為之使惡丹參消食白聖畏紫石英

子當是不識殺字似殺字仍以相傳其根南行東行者

為勝道家去三尺方亦用之唐本注云爾雅釋木云殺

殺醜抹陸是草木疏云殺殺屬亦有殺名陶誤也巨禹

錫等謹按藥性論吳茱萸味苦辛大熱有毒能主心腹

疾積冷心下結氣產心痛治腹亂轉筋胃中冷氣吐瀉

腹痛不可勝忍者可愈療遍身痛痺冷食不消利大腸

塞氣制皮能療瘡瘡主中惡腹中刺痛下痢不禁治寸

口蟲博雅云祝殺檣越椒茱萸也祝音考孟詵云茱萸

更痛下除嘔逆殺冷皮主齒痛又忠風痰痒痛

一升清酒五升和煮取一升半去滓以汁煖

服得差謹按殺鬼產氣

封之骨當爛出脚氣衝心

子云津脾通關節治腹亂

氣脚氣水腫下產後

和文以醋湯拌晷炒也陳藏器云抹子根濃黃浸痔有

驗燒末服亦主痔病又爾雅云檣實抹也其子黃生為

抹又赤瓜草一名羊抹一名鼠查抹此乃

名同耳抹似小相而赤人食之生高原

圖經曰吳茱萸生上谷川及冤句今處如有之江浙

紫色三月開花紅紫色七月八月結實以椒子嫩時微

黃至成熟則深紫九月九日採陰乾風土記曰俗尚九

以揮頭云辟惡氣禦冬入續齊諧記曰汝南桓景隨賣

長房客下房謂曰九月九日汝南桓景隨賣

各作絳囊盛茱萸以繫臂上登高飲菊花酒此為可消

景如言卒家登高山夕還見鷄犬半羊一時暴死長房

聞之曰此代之矣故耳人每至此日登高飲酒戴茱萸

大

大

大

大

大

大

大

大

大

大

大

大

大



裹由此耳世傳茱萸氣好上言其衝膈不可為服食之  
藥也張仲景治嘔而胃滿者茱萸湯主之吳茱萸一升  
每眼七合日三乾嘔吐涎沫而頭痛者亦主之又其南  
行枝主大小便卒閉格不通取之斷度如手第二指中  
節舍之立下出姚僧垣方根亦入藥用刪繁方療脚勞  
熱有白蟲在脾中為病令人好嘔者取東行茱萸根大  
者一尺大痲子入升橘皮二兩九三物咬咀以酒一斗  
浸一宿微火上薄煖之三下絞去滓平旦空腹服一升  
取及蟲便下出或死或半爛或下黃汁九作藥法禁聲  
勿語道作藥  
蟲便下驗

雷公云凡使先去葉核并雜物子用大盆一口使鹽  
條事十兩用鹽二兩研作末投江流水四斗中分作一  
葉更沸醋別有大劫若用醋煮即先沸醋三十餘沸後入  
十兩使  
急乾為度  
肥健人不  
食

再集  
一隻盛蒸令極熱熨脚心候氣痛暢

久甚秘要  
集驗  
癰疽發背及發乳房茱萸  
更三升碎之以酒和煮熟布  
裹對癰上冷更妙更番用之  
癰移走逐癰之  
使消乃  
止也

又方  
治癰疽發背及發乳房茱萸  
一升莢之以苦酒和帖癰上

又方  
陰下濕痒茱萸一升水三  
升煮三沸去滓先拜差

千金方  
治寸白蟲茱萸更根洗去土四兩切以水酒各一  
升煮一宿平旦分再服凡茱萸皆用細根東此

陰者良若稍大如指  
已上者皆不任用

又方  
治心腹內外痛茱萸一升酒  
三升煎取半升空心頓服之

千金翼  
產後虛羸盜汗痔瘡上惡寒茱萸  
一鷄子大以酒三升浸半日煮服



又方王大八小兒風煎柴萆一升

又方主頭風沐頭柴萆二升水五升

肘後方治中風不能語柴萆各一升

又方治腸痔大便常血下部痒痛如蟲咬者掘地作坑

以下部塌上冷乃下

孫真人備急方赤痢脐下痛柴萆

經驗方治解元氣發散痛不可忍者柴萆一兩批仁一

研細葱白三莖煨熟

堅檢冬補水氣柴萆赤柴萆二兩末醋者爛細研為

集驗方治心母醋氣七攻如酸醋柴萆一合水三

此方後

又方治中風腹痛或子腸脫出柴萆三

又方治小兒火灼猪一名廩漿瘡一

楊氏產乳療中惡心痛吳柴萆五合

衍義曰吳柴萆更深湯中浸去苦烈汁九六七過始可

物下氣最速腸

虛人報之愈甚

榔櫛



榔櫛州廣





檳榔味辛温無毒主消痰逐水除痰癖殺三蟲伏尸療

寸白生南海陶隱居云此有三四種出交州形小而味

名者檳榔亦可食唐本注云檳榔生者極大傳數日便

合入七來者皆先灰汁煮熱仍火重使乾始裝停久其

中仁主腹脹生痔未服利水穀道停滯生肌肉止痛燒

為灰主口吻白瘡生交州愛州及崑崙臣禹錫詩謹按

藥性論云白檳榔君味其大寒能主宣利五藏六腑擁

滯破腎潘氣下水腫治心痛風血積聚廣志云木實白

彼方珍之以為口實陳藏器云病子小檳榔也生收火

乾中無人音功劣於檳榔在微廣州記云檳榔刑小而

更細病子土人呼為檳榔係日華子云檳榔味滋除一

切風下一切氣通閉節利九竅補五勞七傷建脾調中

除煩破癥瘕下五隔氣南海蔡譜

亦者味苦殺蟲蕪補

即生南海今嶺外州郡皆有之大如桃榔而

高五七丈

亦者味苦殺蟲蕪補

即生南海今嶺外州郡皆有之大如桃榔而

高五七丈

亦者味苦殺蟲蕪補

即生南海今嶺外州郡皆有之大如桃榔而

高五七丈

肉滿殼中  
之則柔滑  
地温不食此無以祛瘴癘其膏春生至夏乃熟然其肉  
極易爛欲收之皆先以灰汁煮熟仍火焙重乾始堪俵  
久此有三四種有小而味其者名山檳榔有大而味其  
核亦大者名猪檳榔最小者名病子其功用不說有別  
又云尖長而有紫文者名蠟圓而矮者名榔攢力小榔  
力大今醫家不復細分但取作鷄心狀存坐正穩心不  
虛破之作錦文者為佳其大腹所出与檳榔相似但垂  
葉根葉小異并枝收之謂之大腹檳榔或云檳榔難得  
真者今賈人貨  
者多大腹也

海藥謹按廣志云生東海諸國樹莖紫根幹與大腹

云向陽曰檳榔向陰曰大腹味滋温無毒主音純諸氣

五膈氣風冷氣宿食不消脚氣論云以沙牛尿一盞磨

一放空心煖服治脚氣壅痛水腫浮氣素疾云檳榔

二拔一生一熟搗末酒煎服之善治膀胱諸氣也



食療多食發熱南人生食閩中名敵

雷公云九使好取存坐懸心堅文好流水碎破內文如

是根脚力小脚力大欲使先以刀刮去底細切勿經火

使不如不用

聖惠方治口吻生白瘡用二

又方治胎動腰痛捨心或有血下用一兩為

外臺秘要若脚氣非冷非熱老人若人脹滿者換柳仁

甚利

聖驗方治

食心治嘔吐以白換柳

斗門方治

又方治本藏器以鷄心換柳小便濃磨

簡要齊衆治諸蟲在臟腑久不差換柳半兩炮持為末

又方治脚氣衝心白換柳一個鷄心大者為末用童子

廣利方治脚氣衝心致悶亂不識人白換柳十二分為

御藥院治痰涎換柳為

齊民要術白蟲消穀爽飲

衍義曰換柳四書所說甚詳今人又取尖長者入





臨江軍梔子



建州梔子



江陵府梔子



苦寒大寒無毒主五內印氣胃中熱氣面赤酒

鼓為白頰赤頰瘡癩瘰癧目熱赤痛腎心大小腸大熱

心中煩悶月中熱氣一名木世一名越桃生南陽川谷

九月採實暴乾陶隱居云解王支毒處有亦兩三種

入藥用於藥甚稀王支即羊躑躅也臣禹錫等謹按藥

性論云山梔子殺廢蟲毒去熱毒風利五淋主中惡通

小更解五種黃病明目治時疾

除熱煩消渴口乾目赤痛病

圖經曰梔子生南陽川谷今南方及西蜀州郡皆有之

月生白花七皆六出甚芬香俗說即西域詹旬也夏秋

結實如詞子狀生青熟黃中仁深紅九月採實暴乾南

方人競種以售利貨殖傳云梔子石亦比千乘之家

言獲利之博也此亦有兩三種入藥者山梔子方書所

謂越桃也皮薄而圓小刻房七稜至九稜者為佳其大

而長者及作紫色又謂之伏尸梔子不堪入藥用張仲

景傷寒論及古今諸名醫治發黃皆用梔子茵陳香豉

耳草等四物作湯飲又治大病起勞復皆用梔子犀角





等湯並小利而愈其方極多不可悉載梔子亦療血痢  
挾毒熱下者葛洪方以十四枚去皮持蜜丸服如梧子  
三九日三大効又治霍亂轉筋燒梔子三枚未服立愈  
特行重病後勞發水者十枚飲汁温卧微汗乃愈  
加大黃別煮汁臨熟  
內之合飲微利遂差

雷公曰凡使勿用類大者號曰伏尸梔子無力須要  
如雀腦并鬚長有九路赤色者上凡使先去

皮鬚子取仁以甘草水浸一宿  
鹿出焙乾持篩如赤金末用

食療土瘡癰紫癩風  
黃疸積熱心躁

又方治下痢血梔子仁燒灰水和一  
錢匕服之量其大小多小服之

千金方治火瘡未起梔子仁灰麻油和封厚  
乃佳已如瘡燒白糖灰粉之燥即差

肘後方治霍亂心腹脹痛煩滿短氣未得吐下  
苦野筋燒梔子二七枚研末熟水調服

市方治八丹毒持  
水調服之

又方治熱下血或因食物發熱  
取一斤去滓温服即令微汗若食不消加大黃三

又方治傷寒差後交接發動因欲死眼不開不  
能語梔子三十枚水三升煎取一升服

又方治獾犬咬梔子皮燒末石硫黃等分  
同研為末傳瘡上日三二傳之差

博濟方治冷熱氣不和不思飲食或腹痛疔刺山梔子  
川烏頭等分生持為末以酒糊丸如梧子大每

服十五丸炒生薑湯下如小腹  
氣痛炒茴香葱酒再下二十九

兵部手集治頭痛不可忍是多風痰所致  
梔子末和蜜農傳舌上吐即止

勝金方治婦人臨產前不限多少燒灰細木  
空心熟水調一匙頭甚者不過五服

孫尚藥治傷寒下痢後更煩按之心下硬者虛煩也梔  
子十四枚擘鼓四合右二味以水四斤煎梔子

子治傷寒下痢後更煩按之心下硬者虛煩也梔  
子十四枚擘鼓四合右二味以水四斤煎梔子



取二升半內政更煎取一升去滓分再服痔  
吐餘勿服嘔有癰膿者不可服嘔膿盡乃愈

古今錄驗 秦王散胃疸食多  
善飲扼子實主之

丹房鏡源 扼子  
柔金

衍義曰 扼子仲景治發汗吐下後虛煩不得眠若劇者  
必反覆顛倒心中懊憹扼子豉湯治之虛故不

用大黃有寒毒故也扼子雖寒無毒治胃中熱氣既亡  
血亡津液腑臟無悶養內生虛熱非此物不可去張仲  
景傷寒論已著又治心經留熱小便赤澀去皮山扼子  
火炮大黃連翹甘草炙等分末之水煎火三二錢匕服之  
無不効

廣州麒麟竭



麒麟竭味其鹹平有小毒主五藏邪氣帶下止

痛破積血 金瘡生肉與麒麟竭二物大同小異 唐本注

如膠作赤黑音京皮及室細用為假色亦以膠室物云

蚊於海畔樹藤皮中為之紫銖樹名渴稟與麒麟竭樹名

渴留喻如蜂造蜜研取用之其錄謂之赤膠若今按別

本注云紫銖與麒麟竭二物同條功效全別紫銖色赤而

黑其葉大如盤銖從葉上出麒麟竭色黃而赤味鹹平

無毒主心腹卒痛止金瘡血生肌肉除邪葉如櫻桃三

角成竭從木中出如松脂唐本先附王石部今移臣禹

錫詩謹按日華子云紫銖無毒治野馬蹄漏可鎔補反

云麒麟竭暖无毒得密陀僧良治一切惡瘡疥  
癬久不合者傳此藥性亦不可多使却引膿  
圖經曰 麒麟竭舊不載所生州土今出南蕃諸國及廣  
州木高數丈婆娑可愛葉似櫻挑而有三角真  
脂液從木中流出滴下如膠黏扶久而堅疑乃成竭赤  
作血色故亦謂之血竭採無時其味鹹而氣生者是海  
母血不可用真竭微鹹而其作扼子氣味舊說與紫銖  
大都相類而別是一物功力亦殊今按段成式酉陽雜



組云紫銚出真臘國七人呼為勒怯亦出波斯國木高丈許枝葉繁鬱葉似橘柚冬不凋落三月花開不結子每有霧露微雨霑濡其技條則為紫銚波斯國使人呼及沙利爾人說如此而真臘國使人言是蚊運上上於木端作窠蚊蟻壤為霧露所霑即化為紫銚又交州地志亦云本州巖頂紫銚出於蚊蟻乃知與血蝎雖俱出於木而非一物明矣今醫方亦罕用惟染家所須耳

**海藥** 紫銚謹按廣州記云生南海山谷其樹紫赤色造胡燕脂餘滓則王作家使也又騏驎竭謹按南越志云是紫銚樹之脂也其味甘溫無毒主打傷折損一切

疼痛補虛及血氣流刺內傷血聚並宜酒服欲驗真偽但嚼之不爛如臘者上也

**雷公云** 騏驎竭凡使勿用海母血真似騏驎竭只是味鹹并腥氣其騏驎竭味微鹹并似蛇子氣是也

欲使先研用勿里篩過臨使安於九散或膏中任使用勿與衆藥同精化作飛塵也

**聖方** 兩細研為末非時溫酒調二錢匕

**初方** 治金瘡血不止兼痛

**貴相牛經** 十馬有漏蹄以此紫礦少許和百脂膏入漏處燒鐵籠烙之

**西陽雜俎** 紫銚樹出真臘國使衝都尉沙門陀沙尼拔陀言蚊運土於樹下作窠蚊蟻壤得雨露結而成紫礦崑崙者善波斯次

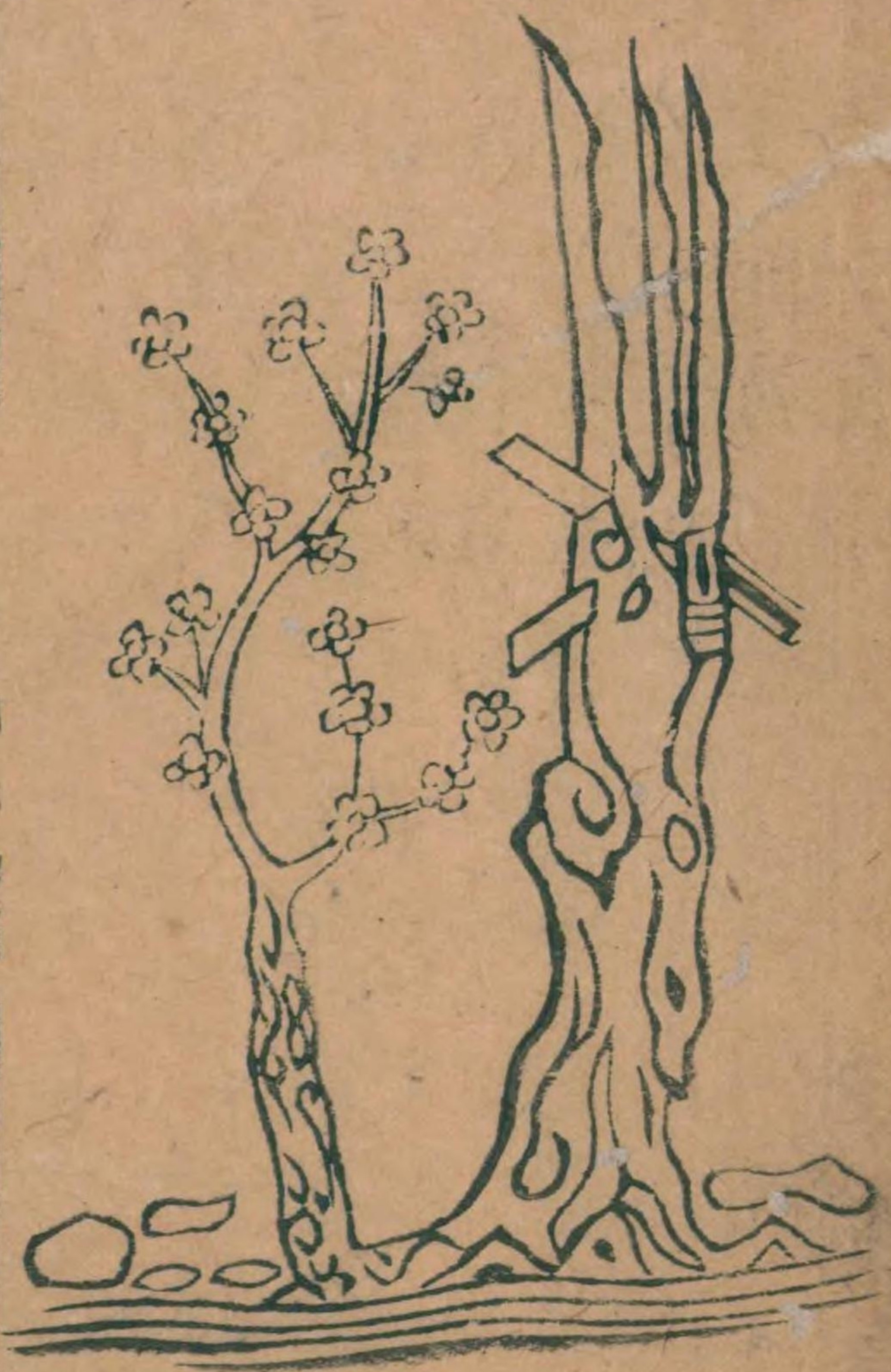
**太清伏煉靈砂法** 騏驎竭出於西胡稟於莢惑之氣生於湯石之陰結而成質紫銚形若爛

石其功亦能添益陽精消陰滯氣

**衍義** 紫銚如糖霜結於細枝上累上然紫黑色研破則紅今人用造錦輝鼓迎來亦難得餘如經



廣州龍腦



龍腦香及膏香味辛苦微寒一云温平無毒主心腹邪  
氣風濕積聚耳聾明目去目赤膚翳出婆律國形似白  
松脂作杉木氣明淨者善久經風日或如雀屎者不佳  
云合糯一米火相思子貯之則不耗膏主耳聾唐本注云

形似杉木作婆律膏是樹根下青脂也腦是根中乾  
以瓦蒸之又有諸中香以指腦米辛心下惡氣也

利國呼為白不婆律亦出婆律國樹高八丈大可六七  
圍葉圓而背白無花實其樹有肥有瘦七者出左腦香  
肥者出婆律膏香在木心中波斯斷其樹剪取之其膏  
於樹端流出研樹作次而承之入藥用有別法南海藥  
譜云左腦油性温味若本出佛樹因此油從樹所取摩  
一切風陳藏器云相思子平有小痛通九竅治心腹氣  
令人香止熱悶面痛風痰殺腹藏及皮膚肉一切蟲又  
主蠱毒取二七枚末服當吐出生

嶺南樹高丈餘子赤黑問者佳  
圖經曰傳云其木高七八丈大可六七圍如積年杉不

狀傍生枝葉正圓而背白結實如豆蔻皮有甲錯香即  
木中脂似白松脂作杉木氣膏乃根下清液耳亦謂之  
婆律膏皮成式酉陽雜俎說此木有肥瘦七者出左腦  
香其香在木心波斯斷其木剪取之肥者出婆律膏其  
膏於木端流出所木作坎而承之兩說大同而小異亦  
云南海山中亦有此木唐天寶中交趾貢左腦皆如蟬



蠶之形彼人云老根節方有之然極難得時禁中呼為  
瑞眉腦帶之衣松香聞十餘步外是後不聞有此今海  
南短腦多用火燻成片其中亦容雜偽  
入藥惟貴生者狀若梅花辨其甚佳也

**海藥** 謹按陶弘景云生西海律國是波律樹中脂也  
如白膠香狀味若辛微溫无毒主內外障眼三

蟲治五痔明目鎮心秘精又有瘡疔腦主風瘡黥點入  
膏煎良用點眼前有傷各醫別錄云婦人難產取虎腦  
研末小許以新汲水調服立差又唐太宗

時西海律國百尤腦香是知彼處出之

**經驗方** 治急中風日噴牙禁無門下藥者以中指點散  
子指齒三二十指大牙左右其口自開始得下

藥有腦天南星等分為末乳鉢內研自五月五  
日午時合出者只用一字至半錢各開散

**經驗後方** 治時疾發疏豆瘡及赤瘡子末透心煩狂噪  
氣喘妄語或見鬼神虎腦一錢細研旋滴諸

心血和化如鷄眼肉大每服一丸紫草湯下少  
時心神便定得時瘡復發透依常將息取安

**白** 條中與圖經所說各未及此物大通別開  
其清香為百藥之先大人小兒風延閉

小得管 其用然非常服之藥此行則身  
只右者西抹羅知吒因在南印度境有羯布羅香幹  
如松林葉其溫味無香採乾之後折之中有香狀斷實  
丹色如水雪此充腦  
香也蓋西方亦有

**蜀州食茱萸**



食茱萸味辛苦大熱無毒功用與吳茱萸同少為劣爾

療水氣用之乃佳 唐本注云皮薄開口者是雖名為食  
茱萸而不甚多噉之也今按類聚



經又色黃黑乃是食菜更類紫小又色着綠即是菜  
 菜更今按陳藏器本草云食菜更殺鬼魅及惡毒毒起  
 陽殺牙齒蟲痛唐本先附臣禹錫等謹按藥性論云食  
 菜更畏紫石英治冷痺脚軟弱通身刺痛腸風痔疾  
 殺腸中三蟲去盡冷陳藏器云樹皮殺牙齒蟲止痛本  
 經已有吳菜更云是口折者且菜更南北總有以吳地  
 為好所以有吳之名兩處俱堪入食若充藥用要取吳  
 者止可言漢之與吳豈得去食與不食其口折者是日  
 乾口不折者是陰乾本經云吳菜更又云生宛  
 胸宛胸既非吳地以此為食者耳蘇重出一條  
**圖經曰** 食菜更舊不載所出州土云功用與吳菜更同  
 或云即菜更中顆粒大經久色黃黑堪取者是  
 今南北皆有之其木亦甚高大有長及百尺者枝莖青  
 黃上有小白點葉正類油麻花紅蜀人呼其子為收子  
 蓋禮記所謂藪者藪艾声訛故云耳且入食羹中能  
 發辛音然亦不可多食多食衝眼兼又脫髮採無時  
**食療** 温主心腹冷氣痛酒熱含之又殺疝毒中賊風口  
 中甚良又齒痛酒熱含之又殺疝毒中賊風口  
 升取子一升美政三升以好酒五升和煮四五  
 升取三四服得宜更差入皮肉痒痛酒二升

心相生葉刺痛魚汁一盞服之其骨軟出又脚氣也  
 封之其骨白爛而之又魚骨刺入骨不出者持  
 孫真人食忌云云月七月勿食  
**勝金方** 治蛇咬毒菜更 兩為末  
 冷水調分為三服立差

**蕪菁**



蕪菁味辛平無毒主五內邪氣散皮膚骨節中溫



行毒去三蟲化食逐寸白散腸中噉噉

一名蕪音蒼生晉山川谷三月採實乾陶隱

蕪狀如榆莢氣臭如狐音信彼人皆以竹蕪食之性殺

名蕪牆今名蕪塘字之誤也今延州同州者是好今注

蕪夷河東河西外七有之况經云生晉山川谷而陶以

為惟出高麗蓋是知其元也臣禹錫等謹按爾雅蜀

本云無姑其實夷注無姑上榆也生山中葉圓而厚剝

取皮合漬之其味辛香所謂蕪莢藥性論云蕪莢使味

苦辛能主積冷氣心腹癥痛除肌骨節中風淫上如蟲

行孟詵云主五藏皮膚肢節邪氣又熱瘡疥和猪脂塗

差又和白蜜治濕癬和沙牛酪療一切瘡陳者良可少

食之傷多發熱心腹痛為辛故也秋天食之尤宜人長食

治五疔諸病不生日華子云心腸風痔瘻惡瘡疥癬

圖經曰蕪莢生日華子云心腸風痔瘻惡瘡疥癬

蕪莢生日華子云心腸風痔瘻惡瘡疥癬

蕪莢生日華子云心腸風痔瘻惡瘡疥癬

蕪莢生日華子云心腸風痔瘻惡瘡疥癬

蕪莢生日華子云心腸風痔瘻惡瘡疥癬

蕪莢生日華子云心腸風痔瘻惡瘡疥癬

蕪莢生日華子云心腸風痔瘻惡瘡疥癬

蕪莢生日華子云心腸風痔瘻惡瘡疥癬

21

22

23

24

25

26

27

28

29

30

31

32

33

34

35

36

37

38

39

40

41

42



下氣

千金方

主脾胃有蟲食即痛面黃無色疾高無時及効

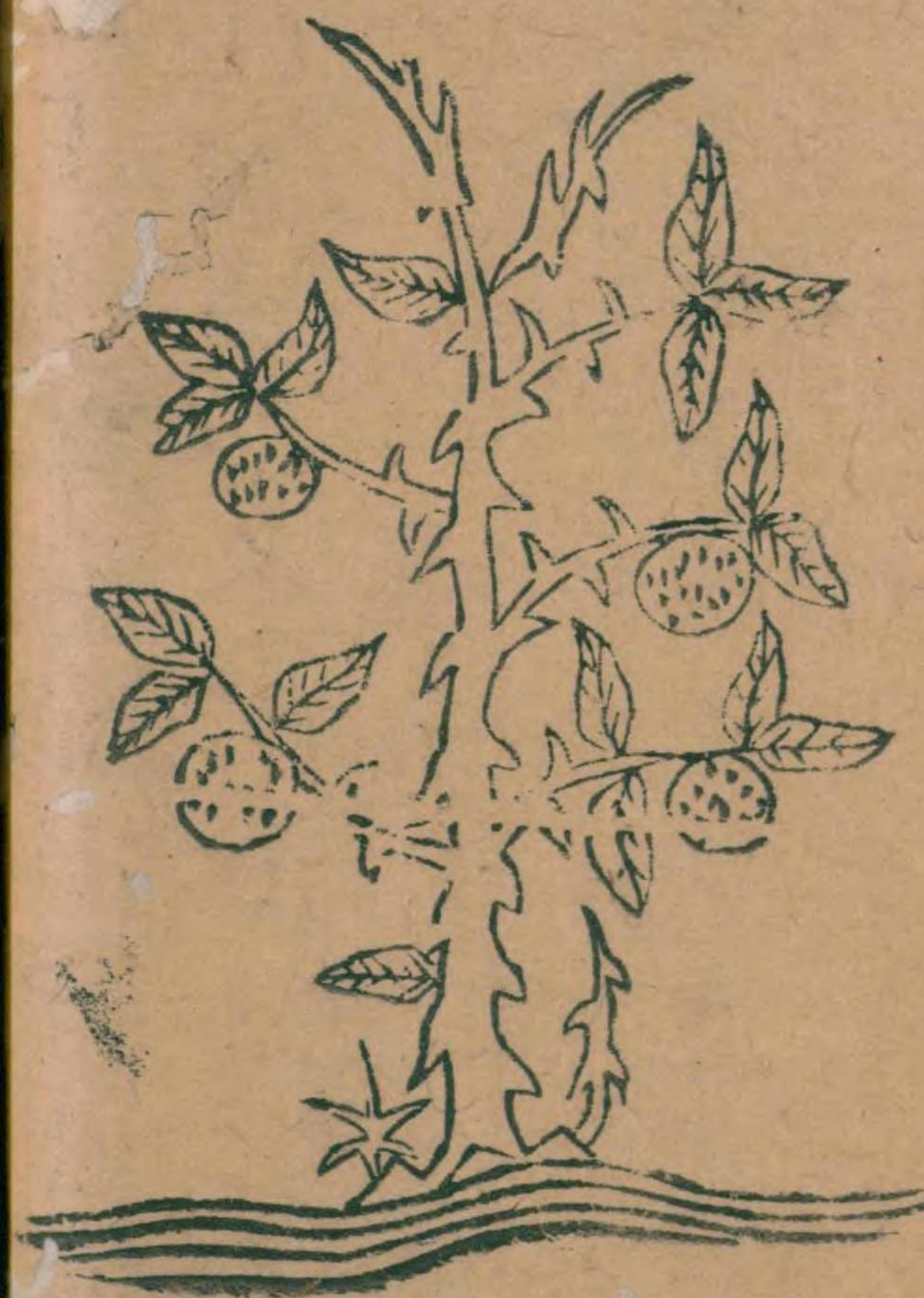
飲調二錢

錢即差

街義曰為將薑味充辛入藥當用大蕪蕪別有種然小蕪

美醞造多假以外物相和不可不擇去也治大腸寒滑洩多冷氣不可闕也

汝州枳殼



嗽背膊悶倦散留結胃膈痰滯逐水消脹滿大脹風安

胃止風痛生採州川谷九月十月採陰乾乃佳此與枳

實主瘵瘵稍別故特出此條今附臣禹錫等謹按藥性論

云枳殼使共去辛治遍身風癢肌中如麻豆惡痒主腸

風痔疾心腹結氣兩脅脹虛關膈壅塞根浸酒煎含治

齒痛消痰有氣加而用之日華子云建脾開胃調五藏

下氣止嘔逆消痰治反胃霍亂瀉痢消食破癥結疝疝

五膈氣除風明目及肺氣水腫利大小腸皮膚痒疔腫

可灸對入藥浸軟對炒令熱

圖經文具枳

陳藏器云根皮主野鷄病未服方寸匕本經採實用

南為橘江北為枳今江南俱有枳橘此有枳無橘此自川種非干變易也



雷公云凡使勿使枳實緣性効不同若使枳殼取辛者用時先去瓢一熨油能消一切瘰癧要塵以年深者為上

千金方主口僻眼急風枳殼刮取上青為末欲至瓢上

遂性服之煖令得藥味

肘後方治中風身直不得屈伸反覆者刮枳樹皮一升

食醫心鏡治水氣皮膚痒及明目枳殼

經驗後方治風痲痺不止以枳殼三兩麩炒微黃去瓢

每師方治一切瘰癧以水煮枳殼

必効方中煨熟微熨盡七枚立定發即熨之

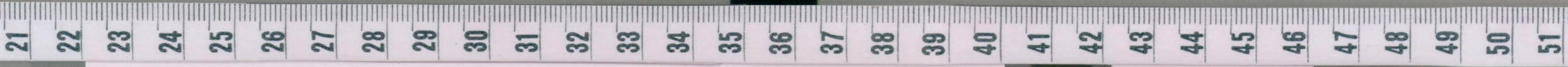
杜壬方瘦治散昔胡陽公主難產方士進枳殼四兩片

衍義曰枳殼文具

成州枳實



枳實味苦酸寒微寒無毒主大風在皮膚中如麻豆苦





痒除寒熱結止痢長肌肉利五藏益氣輕身除胃脅痰

癖逐停水破結實消脹滿心下急痞痛逆氣脅風痛安

胃氣止澹洩明目生河內川澤九月十月採陰乾陶隱

今屬處有採破令乾用之除中核微炙令香亦如橘皮

以陳者為良枳樹莖及皮療水脹暴風骨節疼急枳實

谷方多用道家不須唐本道云枳實日乾乃得陰便濕

爛也用當去核皮中瓢乃佳今或用枳殼乃爾若稱枳

殼須合核瓢用者殊不然也今按陳藏器本草云枳實

根皮生痔末服方寸匕本經採實用九月十月不如七

月八月既厚且辛德云江南為橘江北為枳今江南但

有橘皮江北有枳無橘此自是種別非關變也臣禹錫

等謹按藥性論云枳實神味苦辛解傷寒結胃入腸胃

湯用生上氣喘欬腎內傷令陰度而有氣加而用之

圖經曰枳實生河內川澤枳殼生商州川谷今京西江

五七尺葉如恨多刺有之少花至秋成實九月十月採

實完入首為殼皆以齒不

近道所出者俗呼吳橘不

實氣結胃七滿脅下逆

實四枚厚朴四兩薤

白半斤切栝樓一枚桂一兩

取二升去滓內餘藥於湯中煎三兩沸分溫三服當愈

又有橘皮枳實湯桂生薑枳實湯皆主胃痺心痛葛洪

治卒胃痺痛單用枳實一物搗末服方寸匕日三夜一

其根皮治大便下血末服之亦可莫汁常飲又治卒中

急風身直不得屈伸反覆者刮取枳木皮屑謂之枳茹

一升酒一升漬一宿

服五合至盡再作良

以外臺秘要 釜風膠取枳實以醋浸令濕火

千金方 治胃痺氣壅滿心膈不利枳實二兩選妙微

又方 治積痢脫肛枳實石上磨令滑鑽著柄

密塗火炙令煖更湯熨肛取縮即止



九湯下三  
經驗方治腸風下血枳實半斤麩炒去瓢綿黃耆半斤

五十九九効

集驗方治五疳不以年月日久新枳實為末

齊衆方治傷寒後卒胃膈閉痛枳實一味剉麩

廣利方治小兒久痢淋瀝水穀不調枳實六分搗末以

子母秘錄治婦人陰腫堅痛用半斤碎

衍義曰枳實枳殼一物也小則其性酷而速大則其性

用枳實此其意也皆取其疎通決泄破結實之義他

商州厚朴



歸州厚朴



厚朴味苦溫大溫無毒主中風傷寒頭痛寒熱驚悸氣

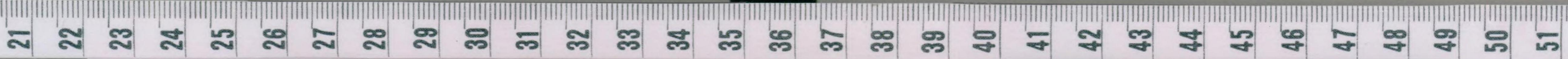
血死肌去三蟲溫中益氣消痰下氣療霍亂及腹痛

脹滿胃中冷逆胃中嘔不止洩痢淋露除驚去留熱心

煩滿厚腸胃一名厚皮一名赤朴其樹名漆其子名逐

折療鼠瘻明目益氣生交趾冤句三九十月採皮陰乾

大觀本草





乾薑為之使惡澤瀉寒水石消石陶隱居云今出建平  
宜都極厚肉紫色為好穀薄而白者不加用之削去上  
中蠶皮俗方多用道家不須也注出梓州龍州者最  
佳臣禹錫等謹按吳氏云厚朴神農岐伯雷公云无毒  
季氏小温麥子厚朴出洪農藥性論云厚朴云忌豆食  
之者動氣味若辛大熱能主癆積年冷氣腹内雷鳴虛  
孔宿食不消除痰飲去結水破宿血消化水穀止痛大  
温胃氣嘔吐酸水主心腹滿病人虛而尿白日華子云  
建脾主反胃霍亂轉筋冷熱氣瀉膀胱泄五藏一切氣  
婦人產前產後腹藏不安調閉節殺腹藏蟲除驚去煩  
悶明耳目入藥去麤皮薑汁  
灸或薑汁炒用又各烈朴

圖經曰出谷中往往有之而以梓州龍州者為上木高  
三四丈徑一二尺春生葉如蒴葉四季不凋紅花而青  
實皮極鱗皴而厚紫色多潤者佳薄而白者不堪三月  
九月十月採皮陰乾廣物湯謂之重皮方書或作厚皮張  
仲景治雜病厚薄三物湯取五升内大黃四兩再煎  
五枚以水一斗升取五升内大黃四兩再煎

湯主腹痛脹滿厚朴半斤以水一斗煎取四升去  
滓實五枚桂二兩薑五兩以水一斗煎取四升去  
滓温服八合日三四次者加下五合下痢者去大黃寒  
多者加生薑至半斤陶隱居治霍亂厚朴湯厚朴四兩  
炙社心二兩枳實五枚生薑三兩四物切以水六升煎  
取二升分三服唐石泉公王方慶廣南方云此方不惟  
霍亂可醫至於諸病皆療並須預排比也  
此方與治中錫等並行其方見人參條中

雷公曰凡使要用紫香味辛為好或丸散便去麤皮  
若湯飲下使用自然薑  
汁八兩炙一升為度

聖惠方治霍亂製之以薑汁火上炙令香  
為末非時新水調下二錢七佳

又方治痰壅嘔逆心胃滿悶不下飲食用一兩塗  
生薑汁炙令黃為末非時粥飲調下二錢錢

梅師方治水穀痢久不差厚朴三兩黃連  
三兩剉水三升煎取一升空心服

斗門方治冷熱相繫致令心腹脹滿厚朴火上炙令乾



又煎薑汁炙直待焦黑為度搗篩和麩以陳米  
飲調下二錢七日三服良亦治久胃止瀉甚妙  
子母秘錄取一月水不通厚朴三兩炙水三升煎  
衍義曰厚朴今西京伊陽縣及商州亦有但薄而色淡  
棘人喉舌平胃產中用最調中至奉此寒盛  
行既能溫脾胃氣人能走冷氣為世所須也

茗若椽



茗若椽茗味甘若微寒無主二憂瘡利小便去痰熱渴

令人少睡春採之

苦椽主下氣消宿食作

朱萸蔥薑等良

唐本注云爾雅釋木

云檟若椽注樹小似椽子冬生葉可煮作羹飲今呼早  
採者為茶晚取者為茗一名舛蜀人名之若茶生山南  
漢中山谷今按陳藏器本草云茗若茶寒破熱氣除瘴  
氣利大小腸食之恒熱冷即聚痰椽是茗嫩葉搗成餅  
並得火良久食令人瘦去  
人脂使不睡唐本先附

圖經曰

茗若椽舊不注所出州郡今閩浙蜀荆江湖淮  
南山中皆有之爾雅所謂檟苦椽郭璞云木小

似椽子冬生葉可煮作羹飲今呼早採者為茶晚採者  
為茗一名舛蜀人名之若茶是也今通謂之茶茶七聲  
近故呼之春中始生嫩葉蒸焙去若水末之乃可飲與  
古所食殊不同也茶經曰茶老南方佳木自一尺二尺  
至數十尺其巴川峽山有兩人合抱者伐而授之不知  
瓜芦葉如椽子花如白薔薇實如柃桐葉如丁香根如  
胡椒其名一曰茶二曰檟三曰設音設四曰茗五曰舛  
又曰茶之別者有根殼芽枸杷芽杷皆治風疾又



有皂莢芽槐芽柳芽乃止春摘其芽和茶作之故今南  
人輸官茶性雜以衆葉惟茅蘆竹若之類不可入自  
餘山中草木芽葉皆可和合椿柿右奇真茶性怪冷惟  
雅州蒙山出者温而上疾茶譜云蒙山有五頂有茶  
圖其中頂曰土清峯昔有僧人病冷且久過一老父謂  
曰蒙之中頂茶當以春分之後多備人力俟雷之發  
聲併手採摘三日而止若獲一兩以本處水煎服即能  
祛宿疾二兩當眼前無疾三兩固以機骨四兩即為地  
仙矣其僧如說獲一兩餘服未盡而疾差其四頂茶園  
採摘不發惟中峯草木繁密雲霧蔽虧鬱鬱特出故人  
跡不到矣近歲稍貴此品製作亦精於他處其性以不  
甚冷大都飲茶少則脾胃神思過多則致疾病故唐母景  
茶飲序云失帶消壅一日之利轉  
佳春氣侵精終身之累斯大是也

食療

茶主下氣除好睡消宿食當日成者良蒸精經  
宿用陳皮者即動風疾  
市有用槐柳初生後芽剪之

外臺秘要

治卒頭痛如破  
冷非中風其病是胃隔  
為厥頭痛吐之即差

今醫心鏡

主赤白痢及  
痢好茶一斤炙搗末濃煎  
五合投醋二合頓服

經驗方

治陰囊上瘡用蠟面茶為末  
先以甘草煎水洗後用貼妙

真部手集

治心痛不可忍十年五年者  
煎湖州茶以頭醋和服之良

勝金方

治蠅虻尿人成瘡初如慘栗漸大如豆更大如  
火烙漿疱疼痛至甚速用草茶并蠟茶俱可以

別說云

謹按唐本注引爾雅云葉可作羹恐非此也其  
嫩者是今之茶芽經年者又老鞞二者安可作

茶研治

作餅日得火愈良其他者或為芽葉或為末收





時微若見火便更不可久收其色味皆敗唯鼎州一種  
芽茶其性味畧類建州今京師及河北京西等處磨為  
末亦胃蠟茶各者是也近人以建茶治傷者合醋治泄  
瀉甚効則餘者皆可比用信之其不同者多矣今建州  
上供品第  
備見茶經

衍義曰

茗若絲今茶也其文有陸羽茶經下謂北苑茶  
錄毛文錫茶譜蔡宗頴茶山節對其說甚奇然

古人謂其芽為雀舌麥顆言其至嫩也又有新芽一發  
便長寸餘微窺如針惟芽長為上品其根斵水土力皆  
有餘故也如雀舌麥顆又下品前人未盡識誤為品題  
唐人有言曰釋滯省壅一日之利暫往斯言甚當飲茶  
者宜原其始終又晉江嶠上表貢茶千斤茗三百斤郭  
璞云早採為茶晚採為茗茗或曰芽尺充切葉老者也

河中府秦皮



成州秦皮



秦皮味苦微寒大寒無毒主風寒濕痺洗洗寒氣除熱

目中青翳白膜療男子少精婦人帶下小兒癩身熱可

作洗目湯又服頭不白輕身皮膚光澤肥大育子一名

岑皮一名石檀生廬江川谷及冤句二月八月採皮陰

乾大戟為之使惡吳茱萸陶隱居云俗云是樊覬音規  
皮而水漬以和墨書色不脫微青且亦殊薄恐不必



爾俗方惟以療目道家亦有用處唐本注云此樹似檀葉細皮有白點而不麓錯取皮水漬便碧色書紙者皆青色者是俗見味若名為若樹亦用皮療眼有効以葉以檀故名石檀也臣禹錫等謹按藥性論云秦白皮平惡若剉防葵主明目去肝中久熱兩目赤腫疼痛風淚不止治小兒身熱作湯浴差皮一升水煎澄清冷洗赤眼極效日華子云洗肝益精明目小免熱驚皮膚風痺退熱一名盆挂

圖經曰

秦皮生於江川谷及窵甸今陝西州郡及河陽頭虛大而不光並無花實根似槐根二月八月採皮陰乾其皮有白點而不麓錯俗呼為白擗木取皮漬水便碧色此為真者也

外臺秘要

治赤眼及睛上瘡秦皮一兩清水一升於白椀中浸春夏一食時以上看碧色出即

以前頭纏綿仰臥點所患眼仍先從大背中滿眼著微痛不畏良久三五針間即側臥瀝却熱汁每日十度已上著不過

又方

治眼因赤差後醫暈秦皮一兩水

淮南子

藥也注枵若歷木水浸皮清用洗眼效

沈存中

秦皮治天蛇毒似癩而非癩也天蛇即草間黃花蜘蛛是也人被其螫仍為露水所濡乃成此

疾遂莫汁一斗飲之差

越州秦椒



歸州秦椒



秦椒味辛温生温熟寒有毒主風邪氣温中除寒痺堅

大觀本草

三五



齒髮明目療喉痺吐逆疝瘕去老血產後餘痰腹痛出

汗利五藏久服輕身好顏色耐老增年通神主太山川

谷及秦嶺上或瑯琊八月九月採實惡格樓防葵畏雌

西來形似椒而大色黃黑味亦類有椒氣或呼為大椒

又云即今樛居蛇切樹而樛子是猪椒恐謬唐本注云

秦椒樹葉及莖子却似蜀椒但味短實細蓋田南秦嶺

間大有也臣禹錫等謹按涼子計然云蜀椒出武都赤

色者善秦椒出天水隴西細者善藥性論云秦椒君味

若辛能治惡風遍身四肢瘡痺口瘡生髮療腹中冷痛

孟詵云秦椒温戒鹽長毛去血若滋痛錯煎含之及損

倉中風者以麩作餅能灰中燒之使熱斷使口開封其

倉上冷即易之又法去閉口者水洗麩拌煮作粥空腹

吞之以針壓之重者

可再服以差為度

圖經曰秦椒生秦山川谷及秦嶺上或瑯琊今秦鳳及

十月採陶隱居云似熱而大色黃黑或呼人椒蘇恭云

葉及莖子却似蜀椒但實細味短爾雅云椒大椒郭璞

云椒叢生實大者為椒詩唐風云椒聊且陸機疏

皆合煮其葉以針刺益葉堅而滑蜀人作茶吳人作茗

如蜀椒少毒熱不中合藥可著飲食中又用蒸鷄豚最

佳東海諸島上亦有椒枝葉皆相似子長而不圓甚香

其味似橘皮烏上聾鹿食其葉其肉自然作椒橘香而

惡格樓防葵畏雌

黃陶隱居云今從

氣或呼為大椒

恐謬唐本注云

蜀椒出武都赤

性論云秦椒君味

若辛能治惡風

遍身四肢瘡痺

口瘡生髮療腹

中冷痛孟詵云

秦椒温戒鹽長

毛去血若滋痛

錯煎含之及損

倉中風者以麩

作餅能灰中燒

之使熱斷使口

開封其倉上冷

即易之又法去

閉口者水洗麩

拌煮作粥空腹

吞之以針壓之

重者可再服以

大塚本草

汗利五藏

谷及秦嶺

西來形似

秦椒樹葉

若辛能治

孟詵云秦

倉中風者

可再服以

圖經曰秦

葉及莖子

皆合煮其

如蜀椒少

佳東海諸

其味似橘

今南北所

正相合當

葉今不復

水銀又云

下不止衝

傷寒類要

續十全方

久服輕身

或瑯琊八

而大色黃

樛居蛇切

惡風遍身

温戒鹽長

以針壓之

秦椒生秦

子却似蜀

其葉以針

如蜀椒少

佳東海諸

其味似橘

今南北所

正相合當

葉今不復

水銀又云

下不止衝

傷寒類要

續十全方

好顏色耐

八月九月

黑味亦類

樹而樛子

遍身四肢

戒鹽長毛

針刺益葉

秦椒生秦

似蜀椒但

其葉以針

如蜀椒少

佳東海諸

其味似橘

今南北所

正相合當

葉今不復

水銀又云

下不止衝

傷寒類要

續十全方

老增年通

或瑯琊八

類有椒氣

樛子是猪

四肢瘡痺

長毛去血

益葉堅而

秦椒生秦

實細味短

其葉以針

如蜀椒少

佳東海諸

其味似橘

今南北所

正相合當

葉今不復

水銀又云

下不止衝

傷寒類要

續十全方

神主太山

或瑯琊八

椒氣或呼

猪椒恐謬

瘡痺口瘡

去血若滋

葉堅而滑

秦椒生秦

實細味短

其葉以針

如蜀椒少

佳東海諸

其味似橘

今南北所

正相合當

葉今不復

水銀又云

下不止衝

傷寒類要

續十全方

川

或瑯琊八

呼為大椒

謬唐本注

瘡痺口瘡

滋痛錯煎

滑蜀人作

秦椒生秦

實細味短

其葉以針

如蜀椒少

佳東海諸

其味似橘

今南北所

正相合當

葉今不復

水銀又云

下不止衝

傷寒類要

續十全方

痛出

或瑯琊八

為大椒

注云今從

瘡痺口瘡

痛錯煎含

蜀人作茶

秦椒生秦

實細味短

其葉以針

如蜀椒少

佳東海諸

其味似橘

今南北所

正相合當

葉今不復

水銀又云

下不止衝

傷寒類要

續十全方

痛出

或瑯琊八

為大椒

注云今從

瘡痺口瘡

痛錯煎含

蜀人作茶

秦椒生秦

實細味短

其葉以針

如蜀椒少

佳東海諸

其味似橘

今南北所

正相合當

葉今不復

水銀又云

下不止衝

傷寒類要

續十全方

痛出

或瑯琊八

為大椒

注云今從

瘡痺口瘡

痛錯煎含

蜀人作茶

秦椒生秦

實細味短

其葉以針

如蜀椒少

佳東海諸

其味似橘

今南北所

正相合當

葉今不復

水銀又云

下不止衝

傷寒類要

續十全方

痛出

或瑯琊八

為大椒

注云今從

瘡痺口瘡

痛錯煎含

蜀人作茶

秦椒生秦

實細味短

其葉以針

如蜀椒少

佳東海諸

其味似橘

今南北所

正相合當

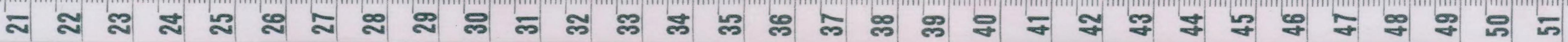
葉今不復

水銀又云

下不止衝

傷寒類要

續十全方





齒髮明目療喉痺吐逆疝瘕去老血產後餘疾腹痛出

汗利五藏久服輕身好顏色耐老增年通神主太山川

谷及秦嶺上或瑯琊八月九月採實惡格樓防葵畏雌

西本形似椒而大色黃黑味亦類有椒氣或呼為大椒

又云即今參居此切樹而膠子是猪椒恐謬唐本注云

秦椒樹葉及莖子却似蜀椒但味短實細蓋田南秦嶺

間大有也臣禹錫等謹按范子計然云蜀椒出武都赤

色者善秦椒出天水隴西細者善藥性論云秦椒君味

若辛能治惡風遍身四肢瘡痺口瘡浮腫搖動主女人

月閉不通治產後惡血崩多生髮療腹中冷痛

孟詵云秦椒温戒鹽長毛去血若齒痛錯煎含之及損

倉中風者以麩作餅能灰中燒之使熱斷使口開封其

倉上冷即易之又法去閉口者水洗麩拌煮作粥空腹

吞之以針壓之重者

可再服以差為度

圖經曰秦椒生秦山川谷及秦嶺上或瑯琊今秦鳳及

十月採陶隱居云似椒而大色黃黑或呼人椒蘇恭云

葉及莖子却似蜀椒但實細味短爾雅云椒大椒郭璞

云椒似菜更有針刺莖葉堅而滑蜀人作茶吳人作茗

皆合煮其葉以為香今成臯諸山謂之竹葉椒其木亦

如蜀椒少毒熱不中合藥可著飲食中又用蒸鷄豚最

佳東海諸島上亦有椒枝葉皆相似子長而圓甚香

黃陶隱居云今從

惡格樓防葵畏雌

秦椒出武都赤

髮療腹中冷痛

錯煎含之及損

口開封其

粥空腹

重者

以差為度

今秦鳳及

蜀人作茶

傷寒類要

後方

等分

醋和

傳之

良

小

便

多

方

秦

椒

二

分

服

三

服

續

千

全

方

治膏瘡其人飲少小便多

治汗瓜蒂二分末水服方寸匕日三服

治毒入耳椒末一錢醋半盞

浸良久少灌耳聾白耳出

下不止衝也服食藥當用蜀椒

水銀又云椒氣好下言餌之益

茶同調云作飲加菜羹葱薑等良是也相傳椒可以來

葉今不復如此蓋古人所食與今異者多矣故苦搽與

正相合當以實大者為秦椒其云蜀吳作茶茗皆煮其

今南北所生一種極其實大於蜀椒與陶及郭璞之說

其味似橘皮烏上亦有椒枝葉皆相似子長而圓甚香

佳東海諸島上亦有椒枝葉皆相似子長而圓甚香

如蜀椒少毒熱不中合藥可著飲食中又用蒸鷄豚最

皆合煮其葉以為香今成臯諸山謂之竹葉椒其木亦

云椒似菜更有針刺莖葉堅而滑蜀人作茶吳人作茗

葉及莖子却似蜀椒但實細味短爾雅云椒大椒郭璞

十月採陶隱居云似椒而大色黃黑或呼人椒蘇恭云

傷寒類要

後方

等分

醋和

傳之



衍義曰秦椒此秦地所嘗者故言秦椒大率椒林皆相  
似秦椒但葉差大椒葉亦大而紋底不若蜀椒  
皺紋高為異也然秦地  
亦有蜀種椒如此區別

海州山菜萹



兗州山菜萹



山菜萹味酸平微温無毒主心下邪氣寒熱温中逐寒  
温痺去三蟲腸胃風和寒熱疝瘕頭風風氣去來鼻塞

目黃耳聾面皯温中下氣出汗強陰益精安五藏通九  
竅止小便利久服輕身明目強力長年一名蜀棗一名

鷄足一名魁音實實生漢中山谷及琅邪兗州東海承縣  
九月十月採實陰乾實為之使惡枯梗防風防已陶

熟未乾赤色如胡蘧子亦可嗽既乾皮甚薄當以合核  
為用爾臣禹錫等謹按藥性論云山菜萹使味鹹辛大  
熱治腦骨痛止月水不定補腎氣與陽道堅長陰益添  
精髓療耳鳴除面上瘡疔能發汗止老人尿不節日章  
子云暖腰膝助水藏除一切風逐一切氣破癥結治酒  
禮陳藏器云胡蘧子熱赤醮薑小兒食之當果子止水  
刺生平林間樹高丈餘葉陰白冬不凋花春熟最早  
實莖及葉煮汁飼狗主癩又有一種大相似冬凋春  
實夏熟人呼為木半夏無別功根平無  
毒根皮煎湯洗惡瘡疥并犬馬癩瘡

圖經曰海州亦有之木高丈餘葉似榆花白子初熟未



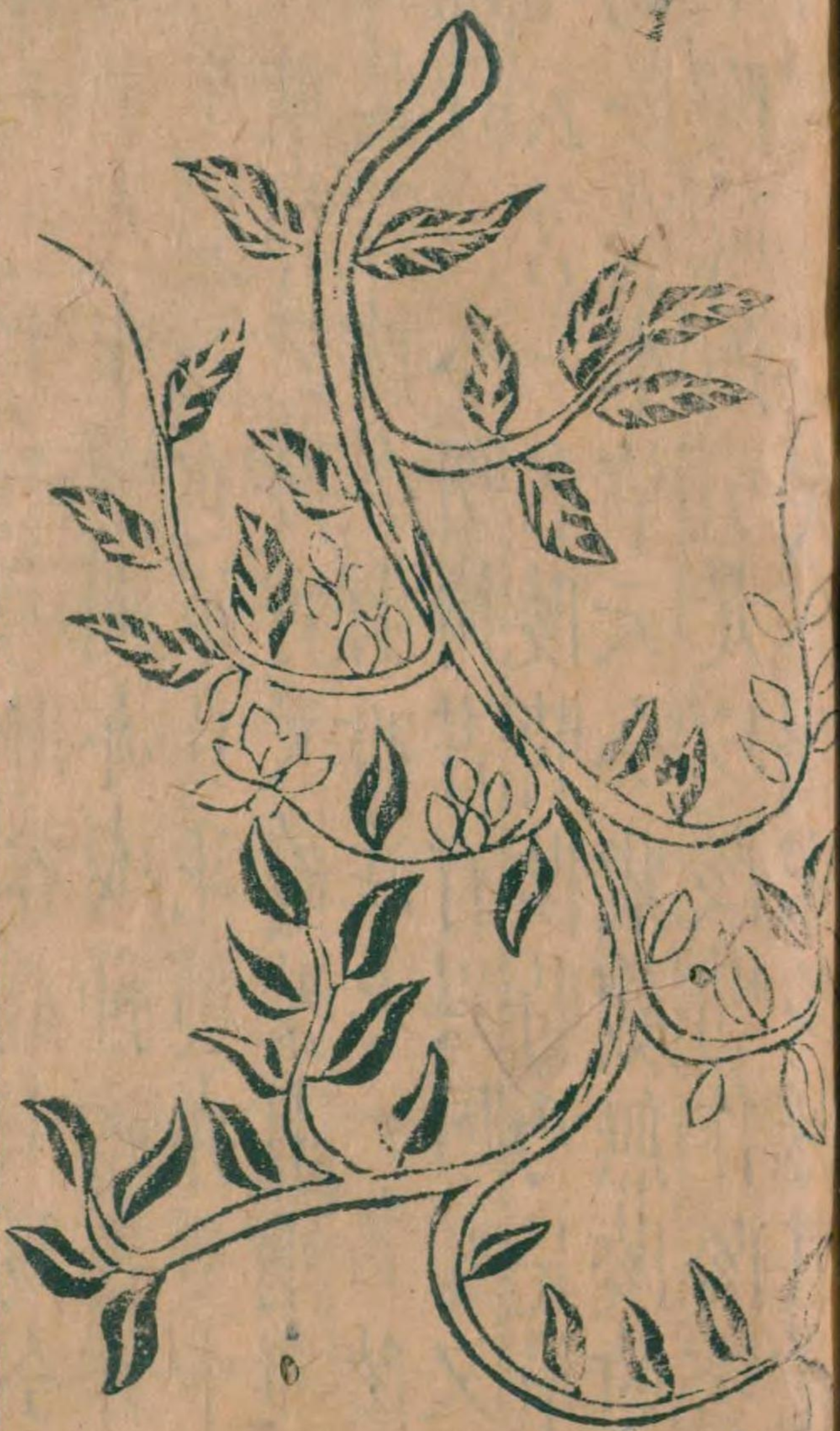


乾赤色似胡頹子有核亦可散既乾皮甚薄九月十月  
採實陰乾吳晉云一名胤矢葉如梅有刺毛二月花如  
杏四月實如酸棗赤五月採實與此稍異也舊說當合  
核爲用而雷教炮炙論云子一斤去核取肉皮用只稱  
成四兩半其核八稜者各雀  
兒蘇別是一物不可用也

雷公云凡使勿用雀兒蘇真似山茱萸只是核八稜  
一斤取肉皮用只稱成四兩已來緩  
火熬之方用能壯元氣秘精核能滑精

衍義曰山茱萸與吳茱萸其不相類山茱萸色紅大如  
過椒色正青得各則一治療又不未審當日何錄如  
此命名然山茱萸補養腎氣無一不經與注所論備  
矣

紫葳



紫葳音威味酸微寒無毒主婦人產乳餘疾崩中癥瘕血  
閉寒熱羸瘦養胎○莖葉味皆無毒主痿廢益氣一名

陵苕一名菱莖生西海川谷及山陽陶隱居云是瞿麥  
根今方用至火傳

物志云和晦行音杏草於大行山北待紫葳草必當  
奇異今瞿麥草乃可愛而羸弱有不應乃在太行山且

有樹其莖葉恐非瞿麥根詩云有苕之華郭云凌霄  
亦恐非也唐本注云此即凌霄花也及莖葉俱用按爾

亦恐非也唐本注云此即凌霄花也及莖葉俱用按爾



雅釋草云若一名陵苕黃花藥必確切白花菱郭云一  
各陵時又名凌霄本經云一名陵苕黃華即用花不開  
根也山中亦有白華者按瞿麥根為紫葳何得復用並葉  
瞿麥皆本經所載若用瞿麥根為紫葳何得復用並葉  
體性既與瞿麥等謹按藥性論云紫葳臣一各女葳畏鹵  
說也臣禹錫等謹按藥性論云紫葳臣一各女葳畏鹵  
鹹味耳主熱風風痲大小便不利腸中結實止產後奔  
血不定淋瀝安胎日華子云根治熱風身痒遊風風痺  
治熱毒風刺風婦人血隔遊風崩中帶下  
圖經曰紫葳凌霄花也生西海川谷及山陽今處處皆  
依大木歲久延引至巔而有花其花黃赤夏中乃盛陶  
隱居云詩有若之華郭云陵霄又葳蕤引爾雅釋草云  
蒼陵若郭云又名凌霄按今爾雅注若一名陵時本草  
云而無凌霄之說豈古今所傳書有異同抑又據陸機  
及孔穎達疏義亦云若一名陵時本草云今紫葳無陵時之名而  
別名郭又謂若為陵時本草云今紫葳無陵時之名而  
鼠尾草有之乃知陶蘇所引是以陵時作凌霄耳又陵  
霄非鼠尾草可知其誤矣今醫家多採其花乾之入

婦人血  
溫酒調下  
前服甚効  
方凌霄花不以多少持羅為散每服二錢

斗門方 治暴耳聾 凌霄葉爛

衍義曰 紫葳今蔓延而生 謂之為草 又有水身 謂之為  
木 又須物而上然 幹不逐冬斃 亦得水之多也  
故分入木部 為至當 唐白居易樂天詩有木名凌霄 擢秀非  
孤標 由是益知非草也 本草注云且紫葳 瞿麥皆本經所載 若用  
別一種 甚明 唐本注云且紫葳 瞿麥皆本經所載 若用  
瞿麥根為紫葳 何得復用 並葉 此說 盡矣 然其花 赭黃  
色 本條 魚不言其花 又却言 並  
葉 味苦 則紫葳 為花 故可知 矣

胡桐淚





胡桐淚味鹹苦大寒無毒主大毒熱心腹煩滿水和服

之取吐又主牛馬急黃黑汗水研三二兩灌之立差又

為金銀鐸藥出肅州以西平澤及山谷中形似黃礬而

堅實有夾爛木者云是胡桐樹滋淪入土石鹼鹵地

作之其樹高大皮葉似白楊青桐桑輩故名胡桐木堪

器用又名胡桐律律淚声訛也西域傳云胡桐似桑而

曲唐本先附草部今移臣禹錫等謹按蜀本圖經云京州以西有之初生似物大則似桑桐之間津下入地

與土石相染狀如薑石極鹹苦得水便消若礬石消石

類也冬採之日葦子云治風神牙齒痛有二三般木律不

中入藥用石律形如小石片子黃土色者為上即中

圖經云如胡桐淚出肅州以西平澤及山谷中今西番亦商人貨之者胡桐其木甚高大皮似白楊清

中與石初似柳漸大則似桑桐輩其津液淪入也得水便消用石也古方齋用今治口齒家為最要

物一名胡桐律上淚声訛也然有一種水律極利類不堪用也

海藥謹按嶺表記云出波斯因是胡桐樹脂也名胡桐淚又有石淚在石上採也主風痺蠶齒牙疼

痛骨槽風勞能軟一切物多服令人吐也作律字非也

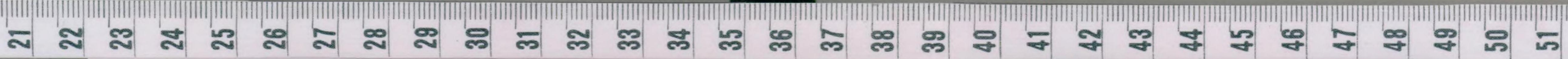
通典西戎樓國多出怪柳胡桐白草白草牛馬所嗜也胡桐亦似蟲食其樹而津下流出者俗名為胡桐

淚可以鐸金銀俗訛呼淚為律

墨味辛無毒止血生肌膚合金瘡主產後血運崩中卒

下血醋摩服之亦主眯目物芒入目摩照童子上又止

血痢及小兒客忤持篩和水温服之好墨入藥龕者不





其今附臣禹錫等謹  
按陳藏器云墨温

外臺秘要治天行毒病 衄鼻是熱毒血下數升者取好  
墨末之鷄子白丸如梧桐子大用生地黄汁

下一二十丸如  
人行五里再服

千金方治物落眼中 不出好墨  
清水研銅筋點之即出

肘後方客忤者中惡之類也 多於道間門外得之令人  
心腹絞痛脹滿氣充心胸不即治亦役人持墨

水和服  
二錢匕

又方崩中漏下 青黃赤白使人  
死子好墨末一錢匕服

又方雄產墨 一寸末  
水脹之立差

又方治赤白痢 薑墨瓦乾薑好墨各五兩篩以醋漿和  
丸桐一服三十丸加至四五十九丸米飲下日夜

可六七也无醋漿以醋入水解之令其味如醋漿  
和之七十病前研死服之愈徐云且爵書墨一丸差

又方研每服非時温酒調下 二錢匕

梅師方治 研每服非時温酒調下二錢匕

子母秘錄治產後血暈心悶氣絕 以  
丈夫小便濃研墨服一升

又方妊娠胎死腹中 若炮衣不  
下上迫心墨二寸末酒服

衍義曰墨松之煙也 世有以粟草灰偽為者不可用酒  
松煙墨方可入藥然惟遠煙為佳今高麗國每

貢墨於中國不知用何物合和不宜入藥此蓋未達  
不敢嘗之義又治大小血好墨細末二錢以白湯化阿

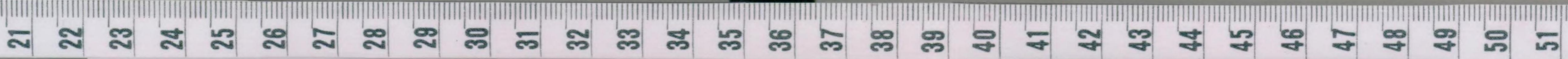
膠清調稀稠得所頓服熱多者尤相宜又郵延界內有  
石油燃之煙甚濃其煤可為墨黑光如漆松煙不及其

識文曰延川石夜者 是  
不可入藥當附于此

棘刺花味岩平無毒主金瘡內漏冬至後百一十日採

之實主明目心腹痿痺除熱利小便生道傍四月採

大見本草





一名折冀一名馬胸一名刺原又有棗針療腰痛喉痺

不通陶隱居云此一條又相遠越恐俚言多是然復道

人皆用天門冬一名折冀此恐別是一物不開棗針也今俗

正自不可當刺爾唐本注云棘有赤白二種亦充諸

棘色類非一後條用花斯不足怪以江南無棘李云用

棘針天門冬一名折冀此恐別是一物不開棗針也今俗

棘刺當用白者為佳花即葉花定無別物然刺有兩種

有鈎者有直者補益宜用直者療腫宜用鈎者又云棘

在東部南人未於棗棘之別所以同用棘條中也臣禹

錫等謹按蜀本注云棘有赤白二種切韻曰棘小棗也

田野間多有之叢高三二尺花葉莖實俱似棗也

圖經曰棘條下

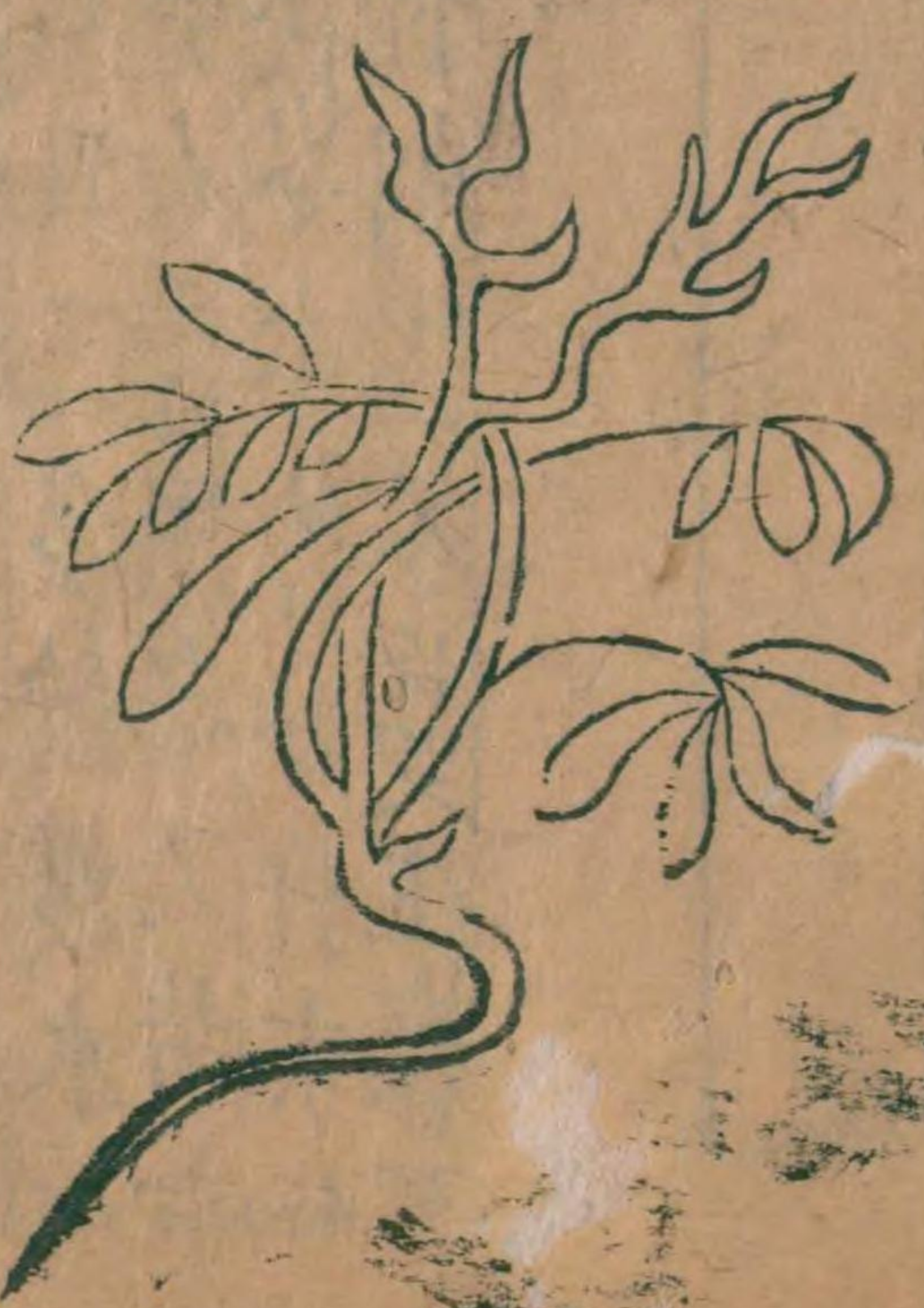
入聖惠方治小兒一切疳用刺針瓜

等分末吹入鼻中日二

龍州猪苓



施州刺猪苓



猪苓味甘苦平無毒主痰音瘰解毒蠱疰不祥利水道

久服輕身耐老一名微猪屎生衡山山谷及濟陰寬句

二月八月採陰乾陶隱居云是楓樹苓其皮去黑作肥

之削去黑皮乃稱之臣禹錫等謹按吳氏云猪苓神農

其雷公苦死毒司馬彪注子云豕藜一名苓根似猪

寒治渴藥性論云猪苓臣微熱解傷



圖經曰

有猪苓生衡山谷及濟明宛句今蜀州眉州亦  
 土底皮黑作塊似猪糞故以名之又名地烏挑二月八  
 月採陰乾削去皮肉白而實者佳莊子謂之豕彘司馬  
 鹿注云一名苓根似猪矢治渴張仲景治傷寒諸病在  
 藏加渴者一諸苓湯主之猪苓茯苓澤瀉滑石阿膠各一  
 兩以水四升煮四物取二升內膠每服七合日三嘔而  
 思水者亦主之又治消渴脉浮小便不利微熱者猪苓  
 散發其汗病欲飲水而復吐之為水逆冬時寒嗽如瘧  
 狀亦與猪苓散飲水而復吐之為水逆冬時寒嗽如瘧  
 瀉五分桂三分細搗篩水服方寸匕日三多飲暖水  
 出即愈利水道諸湯劑无若此駛今人皆用之又黃  
 病反孤惑病並猪苓散主之猪苓茯苓木等分杵末  
 服方寸匕與水調下今施州有猪苓刺猪苓蔓生春  
 採根剝皮焙乾彼土人用傳  
 瘡毒殊效云味其性凉無毒

唐本餘

雷公曰凡用銅刀削去麤皮一重薄切下東流  
 至明德此細切以升麻葉對蒸一日

外臺秘要

治淋諸苓五兩一味末以白湯三  
 台服方寸匕漸至二七日三夜二尺劑不差

又方治小兒大便不通猪苓一兩以水  
 少許煮雞屎白一錢調服立差

子母秘錄治妊婦白一錢調服立差  
 飲菜苓五兩末以熟水服方寸匕日三服引

楊氏產乳療通水通身腫小便不利微渴引  
 篩煎水三合調服方寸匕加至二七

衍義曰昏人目果久服者欲更宜詳審  
 昏人目果久服者欲更宜詳審

白棘





白棘味辛寒無毒主心腹痛癰腫潰膿止痛尖刺結瘰

丈夫虛損陰痿精自出補腎氣益精髓一名棘鍼一名

棘刺生雍州川谷陶隱居云李云此是酸枣樹針今人

云白棘莖白如粉子葉與赤棘

同棘中時復有之亦為難得也

圖經曰有之棘小棗也生雍州棘刺花生道傍今近京皆

而有赤白二種蘇恭云白棘莖白如粉子葉與赤棘同

赤棘中時復有之亦惟難得耳然有鈎直二種直者宜

入補藥鈎者入癰腫藥鍼採无時花冬至後百二十日

採實四月採又寒針療喉痺不通藥中亦用陳子昂說

至管云在張掖郡時有人以仙人杖為白棘同旋皆信

之二物都不相類不知何故疑惑若此其說見拘杞條

外臺秘要治齒齲腐棘針二百枚以

又方治牙齲棘刺三升水五

千金方針作腫失治有膿燒棘

又方蟲食齒根內黑燒腐棘取歷

子母秘錄小兒驚風口禁乳不下

又方腫疽痔漏瘡及小兒疳積

衍義曰白棘一名棘鍼一名棘刺按經如此甚明諸家

棘乃是取其肥盛紫色枝上其有皺薄白膜先剥起者故

曰白棘取白之意不過如此其棘刺花乃是棘上所開

花也餘无他義今人燒

信州烏藥



潮州烏藥





台州烏藥



衡州烏藥



烏藥味辛温無毒主中惡心腹痛蠱毒疰忤鬼氣宿食  
 不消天行疫瘴勞脱腎開冷氣攻衝背脊婦人血氣小  
 兒腹中諸蟲其葉及根嫩時採作茶片炙碾煎服能補  
 中益氣偏止小便滑數生嶺南邕容州及江南樹生似  
 茶高七余一葉三極葉青陰白根色黑褐作車轂形狀

似山芍藥根又似烏樟根自餘直根者不堪一名旁其

八月採根今附臣禹錫等謹按日華子云治一切氣除

鮮冷熱其功不可悉載銷入百病並可摩服

圖經曰烏藥出嶺南邕容州及江南今台州雷州衡州

微圓而尖作三極面青背白五月開細花黃白色六月

結實如山芍藥而有極龐大者又似釣樟根然根有二

種嶺南者黑褐色而堅硬天台者白而虛軟並八月採

根以作車轂形如連珠狀者佳或云天台山者香白可

爰而不及海南者力大

斗門方治陰毒傷寒烏藥子一合炒令黑烟起投於

別說云謹按本草圖經及世稱以天台者為勝今北之

亦不及但肉色頗赤而差細小爾用者宜廣求而此試之



衍義曰烏藥和來氣火去世多但不甚鋼猛與沉香同磨作湯點治胸腹冷氣甚穩當

廣州沒藥



沒藥味若平無毒主破血止痛療金瘡杖瘡諸惡瘡痔漏卒下血目中昏暈痛膚赤生波斯國似安息香其塊

大小不定黑色今附臣禹錫等謹按藥性論云沒藥車傷折踈跌筋骨痠痛金刀所損痛不可忍昔以酒投飲之良日華子云破癥結宿血消腫毒一

圖經曰沒藥生波斯國今南海諸國及廣州或有之木

時今方多用治婦人內傷痛楚又治血暈及臍腹痛疔

者沒藥一物研細溫酒調一錢便止又治歷節諸風骨

節疼痛晝夜不可忍者沒藥半兩研虎胫骨三兩塗

灸黃色先搗羅為散與沒藥同研

今細溫酒調二錢日二服大佳

海藥謹按徐表南州記生波斯國是彼處松脂也狀

陳置新能生好血九服皆須研爛以熱酒調服近效墮

胎心腹俱痛及野鷄漏痔產後血氣痛並宜丸散中服爾

衍義曰沒藥大槩通帶血打撲損疼痛皆以酒化服血

痛且腫凡有撲着肌肉頭腫脹者

經絡傷氣血不行壅於故如是

龍眼



龍眼





龍眼味平無毒主五藏氣安志厭食除蟲去毒久

服強魂聰明輕身不老通神明一名益智其大者似檳

榔生南海山谷陶隱居云廣州別有龍眼似荔枝而小

之並利人唐本注云益智似連翹子頭未開者味其辛

殊不似檳榔其苗葉花根與豆無別惟子小爾龍眼一

名益智而益智非龍眼也其龍眼樹似荔枝葉若林檎

花白色子如檳榔有鱗甲大如雀卵味其酸也今注按

此樹高一丈餘枝葉凌冬不凋花白色七月始熟一名

而中羨美食本經云一名益智者蓋其味歸脾而能益

智非今益智子爾臣禹錫等謹按蜀本龍眼除盡毒去

蟲

圖經曰龍眼生南海山谷今閩廣蜀道出荔枝屬皆有

百夏物生細白花七月而實成殼青黃色文作鱗甲形

圓如彈丸核若無患而不堅肉白有漿甚甘其實極

嫩每枝常三二十枚荔枝繞過龍眼則熟故南人自

荔枝效一名益智以其味甘歸脾而能益智耳下品自

有益智子非此物也東觀漢記云南海舊獻龍眼荔枝

十里一置五里一候奔馳險阻道路為患孝和時汝南

唐羞為臨武長縣接南海上書言狀亦下詔太官勿復

受獻由是而止其為世所貴重久矣今人亦甚珍之暴

乾寄遠北中以為佳果亞於荔枝

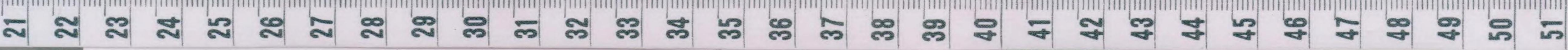
衍義曰龍眼經曰一名益智今專為果未見入藥補注

安息香味辛苦平無毒主心腹惡氣鬼疰出西戎似松

脂黃黑色為塊新者亦柔韌音刃唐本先附臣禹錫等

神段成式酉陽雜俎云安息香樹出波斯國波斯呼為

辟邪樹長三丈皮色黃黑葉有四角經寒不凋二月開





花黄色花心微碧不結實刻其樹皮其膠如胎名安息

香六七月堅凝乃取之燒之通神辟衆惡日華子治邪

氣風腫胎血邪毒并產後血暈

海藥謹按廣州記云生南海波斯國樹中脂也狀若

黃合為丸燒薰丹穴未斷又方云婦又夜夢鬼交以臭

主男子遺精暖腎辟惡氣

仙人杖味鹹平云無毒主噦氣嘔逆辟疝小兒吐乳

大人吐食並水煮服小兒驚癇及夜啼安身伴睡良久

主痔病燒為末服方寸匕此是筍欲成竹時立死者色

黑如膝五六月收之若桂竹多生此又別一種仙人杖

服長生堅筋骨令人不老作茹食之去痰癖除風冷生

勳南平澤葉似苦苣叢生陳子昂觀玉篇序云夏四月

次于張掖河洲草木無他異者皆仙人杖往往叢生予

為言此物存焉豈非將欲扶

吾壽也新補見陳藏器日華子

圖經曰文具拘

松羅味若甘平無毒主瞋怒邪氣止虛汗頭風女子陰

寒腫痛瘰癧熱溫瘧可為吐湯利水道一名女蘿生熊

耳山川谷松樹上五月採陰乾陶隱居云東山甚多生

真毛詩云為音鳥與女蘿施于松上為是寄生以桑上

者為真不用松上者此玄有異同爾今詳經云松蘿當

用松上者臣禹錫等謹按藥性論云松蘿使味若辛微

熱能治寒熱能治胸中客痰涎去頭瘡主項上瘤瘻日

華子云令人得眠

圖經文具桑寄

毗梨勒味苦寒無毒功用與菴摩勒同出西域及嶺南



交愛等州戎人謂之三果唐本注云樹似胡桃子形亦似胡桃核似訶梨而圓短

無稜用亦同法唐本先附臣禹錫等謹按藥性論云毗梨勒使能溫暖腸腹煎去一切冷氣蕃中人以此作將甚執能染髮髮變黑色

日單子云下氣止瀉前

海藥謹按唐志云生南海諸國樹不與訶梨子相似即圓而毗也味苦帶澁微温無毒主烏髭髮燒

灰乾血効

戎州菴摩勒



菴音摩勒味苦甘寒無毒主風虛熱氣一名餘耳生嶺南交廣愛等州今二廣

南交廣愛等州唐本注云樹葉細似合歡花黃子似李葉用一斤按開減器本草云菴摩勒主補益強氣今合錢粉用一斤變曰不老取子壓取汁和油塗頭生髮去風

先苦後甘故曰餘耳唐本先附

高音徑曰菴摩勒餘耳也生嶺南交廣愛等州今二廣

枝條甚軟葉青細密朝開暮斂如夜合而葉微小表生

冬周三月有花着條而生如粟粒微黃隨即結實作莖

每條三兩子至冬而熟如李子狀青白色連枝作五六

辨乾即并核皆裂其俗亦作果子噉之初覺味苦良久

更耳故以名也

海藥生西國大小如枳椇子狀林云菴摩勒果是也

服輕身延年長生凡服乳石之人常宜服也

衍義曰菴摩勒餘耳子也解金石毒為末作湯點服佛

鬱金香味苦温無毒主蠱點諸毒心氣鬼疰鴟鵂等臭





陳氏云其香十二葉為百草之英按魏略云生秦國二

月三月有花狀如紅藍四月五月採花即香也今附亞

謹按陳藏器云鬱金香平八諸香藥用之說文鬱香芳

草也十一葉為貫將以煮之用為鬱為百草之英合而

釀酒以降神也以此言之

之草也不當附于木部

陳藏器云味苦平無毒主一切臭除心腹間惡氣鬼

即是香也

信州衛矛



衛矛味苦寒無毒主女子崩中下血腹滿汗出除邪

鬼毒蠱疰中惡腹痛去白蟲消皮膚風毒腫令陰中解

一名鬼箭生霍山山谷八月採陰乾陶隱居云山野處

狀如箭羽俗皆呼為鬼箭而為用甚稀用之削取皮羽

今注醫家用鬼箭療婦人血氣大效臣禹錫等謹按藥

性論云鬼箭使一名衛茅者小毒能破陳血能落胎主

中惡腰痛及百邪鬼魅日孽子云鬼箭羽味耳遊通

月經破癥結止血崩帶下殺

腹藏蟲及產後血咬肚痛

圖經曰衛矛鬼箭也霍山山谷今江淮州郡亦或有之

如箭翎葉亦似山茶青色八月十一月十二月採條莖

陰乾其木亦名狗骨崔氏方療惡疰在心痛不可忍有

鬼箭羽湯集驗方療卒暴心痛或中惡

氣毒痛大黃湯亦用鬼箭皆大方也

雷公云同味各別採得後只使箭頭用拭上赤毛用





醋緩炒過用之每修事一  
兩用酥一分炒酥盡為度

外臺秘要

治乳無汁鬼箭五兩水六升煮取四升一服  
八合日三亦可作灰水服方寸七日三大效

衍義曰

葉絕少其在山谷皆有之然未嘗於平陸地見也  
多蟠之遺崇方

家用之亦少

雷州海桐皮



海桐皮味苦平無毒主霍亂中惡亦白久痢除耳聾疥  
解牙齒蟲痛並煮服及含之冰浸洗目除膚赤堪作繩

素入水不爛出南海已南山谷似梓桐一作白皮禹錫等

謹按日華子云溫治血  
熱痺疼痛及目赤煎洗

圖經曰亦有桐皮出南海已南山谷今雷州及近海  
劇

風楚南唐筠州刺史王紹顏撰續傳信方著其法云須  
年予在姑熟因覽傳信方備有此驗立條製一劑便減

刺諸藥莫療因覽傳信方備有此驗立條製一劑便減  
五步復便輕故錄之耳梅桐皮二兩牛膝芍藥羌活

地骨皮五加皮各一兩耳草半兩薏苡仁二兩生地黄  
十兩八物淨洗焙乾細對生地黄以蘆刀子切用綿一

兩都包裏入無灰酒二斗浸冬二七日夏一七日候熟  
空心食後日干脫時上蓋長

令醮七合時不用添戒禁毒食

海藥謹按廣志云生南海山谷中似桐皮黃白色故  
痛霍亂赤白瀉

痢血痢疥癬

大觀本草



大腹微温無毒主冷熱氣攻心腹大腸壅毒痰膈醋心  
並以薑鹽同煎八踈氣藥良所出與檳榔相似莖葉根  
蕁小異生南海諸國今附臣禹錫等謹按日華子云下  
一切氣止霍亂通大小腸建皮開  
胃調

圖經文具櫛  
御條下

孫真人云檳榔皮鴉鳥多棲此樹上宜先  
酒洗仍以大豆汁洗方可用

紫藤味耳微温有小毒作煎如糖下水良花接碎拭酒  
醋白腐壤子作角其中人熬令香著酒中令不敗酒敗  
者用之亦正四月生紫花可愛人亦種之江東呼為招  
豆藤皮著樹從心重重有皮附今

陳藏器云主水瘕病京都人  
亦種之以飾庭池

合歡



合歡味甘平無毒主安五藏利心志令人歡樂無憂久

服輕身明目得所欲生益州山谷陶隱居云按檳榔康養

草忘憂也詩人又有萱草皆即今鹿葱而不入藥用至  
於合歡俗間以識之者當以其非療病之功相見輕各  
遂致求謝猶如長生之法人罕敦尚亦為遺棄唐本注  
云此樹生葉似皂莢槐等極細五月花飛紅白色所在

云此樹生葉似皂莢槐等極細五月花飛紅白色所在



越州虎杖



汾州虎杖 滁州虎杖



又方... 搗爛... 酒調服... 二錢... 七妙... 衍義曰... 合歡花其色如今之醮... 暈綠上半白下半... 紅... 夜合花... 陳藏器曰... 華子皆曰皮... 殺蟲... 又可續筋骨... 經中不言

山間中有之今東西京第宅山池間亦有種者名曰合歡或曰合昏秋實作莢子極薄細爾今按陳藏器本草云合歡皮殺蟲毒為末和蠶下墨生油調塗蜘蛛咬瘡及葉並去垢葉至暮即合故云合昏也臣禹錫等謹按蜀本音義云樹似梧桐枝弱繁七互相交結每一風來輒似相解了不相牽綴樹之階庭使人不忿日華子云夜合皮殺蟲煎膏消癰腫并續筋骨葉可洗衣垢又名合歡樹圖經曰合歡夜合也生益州山谷今近京雍洛間皆有似臭莢槐等極細而繁密互相交結每一風來輒似相解了不相牽綴其葉至暮而合故一名合昏五月花莢紅白色辨上若絲茸然至秋而實作莢子極薄細採皮及葉用不拘時月崔豹古今注曰欲蠲人之憂則贈以丹棘用棘一名忘憂欲蠲人之憂則贈以青裳青裳合歡也故嵇康種之合前是也常宙獨行方胷心中錯是為肺癰黃昏湯治取夜合皮掌大一枝水三升煮取半分再服

子母秘錄 小兒撮口病夜合花 枝濃煮汁拭口并洗





虎杖根微温主通利月水破留血癥結陶隱居云田野

馬藜莖班而葉圓極主暴瘕酒漬根服之也今按陳藏

器本草云虎杖一名若杖莖上有赤點者是臣禹錫等謹

按蜀本圖經云生下湿地作樹高丈餘其莖赤根黃二

月八月採根日乾所在有之爾雅云荼虎杖注云似苙

草而麓大有細刺可以染赤藥性論云虎杖使一名大

蟲快也味甘平無毒主治大熱煩燥止渴利小便壓一

切熱毒暑月和平草煎色如琥珀可愛堪看嘗之甘美

甌水并中令冷徹如水白菴器及銀器中盛似茶綴之

時人呼為冷飲子又且尊於茗能破女子經候不通搗

以酒浸常服有孕人勿服破血日草子云治注後惡血

不下心腹脹滿排膿主蒼癬癰毒婦人血暈癩損瘀血

破風毒結氣又名酸杖又名班杖

圖經曰虎杖一名苦杖舊不載浙出州郡今處七有之

枝葉似小杏葉七月開花九月結實南中出者無花

根皮黑色被開即黃似柳根亦有高丈餘者爾雅云荼

虎杖類云似苙草而麓大有細刺可以染赤是也

取根洗去皴皮剉焙膏節蜜九如赤五陳美飲下治腸

痔下血甚佳俗間以茸草同煎為飲色如琥珀可愛既

盛器井中令冷徹如冰極解暑毒其汁染米作糜蠶益美

雷公云似用之有誤採得後細剉却用上虎杖葉葉

一夜出晒乾用

外臺秘要治卒暴癥腹中有物硬如石痛刺晝夜若不

得石餘許洗乾搗作末徐米五升炊飯內攪之好酒五

斗漬封候藥消飲浮可飲一升半勿食鮭魚鹽臍當出

亦可但取其一二斗乾搗酒漬飲之從

少起日三亦佳此治癥乃勝諸大藥

後方根剉水煮適寒温以清手足冷踝止行水不訖

止之傷寒

類要同

大觀本草

大觀本草

大觀本草

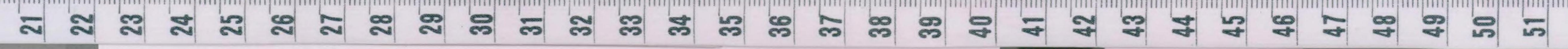
大觀本草

大觀本草

大觀本草

大觀本草

大觀本草





集驗方

治五淋苦杖不計多少為末每服二錢用飴飲下不拘時候

衍義曰

虎杖根微苦經不言味此草藥也蜀本圖經言作木高大餘此全非虎杖六率皆似寒菊然花葉莖葉差大為異仍莖葉有淡黑斑自六月旋七開

花至九月中方已花片四出其色如桃花差大外微深

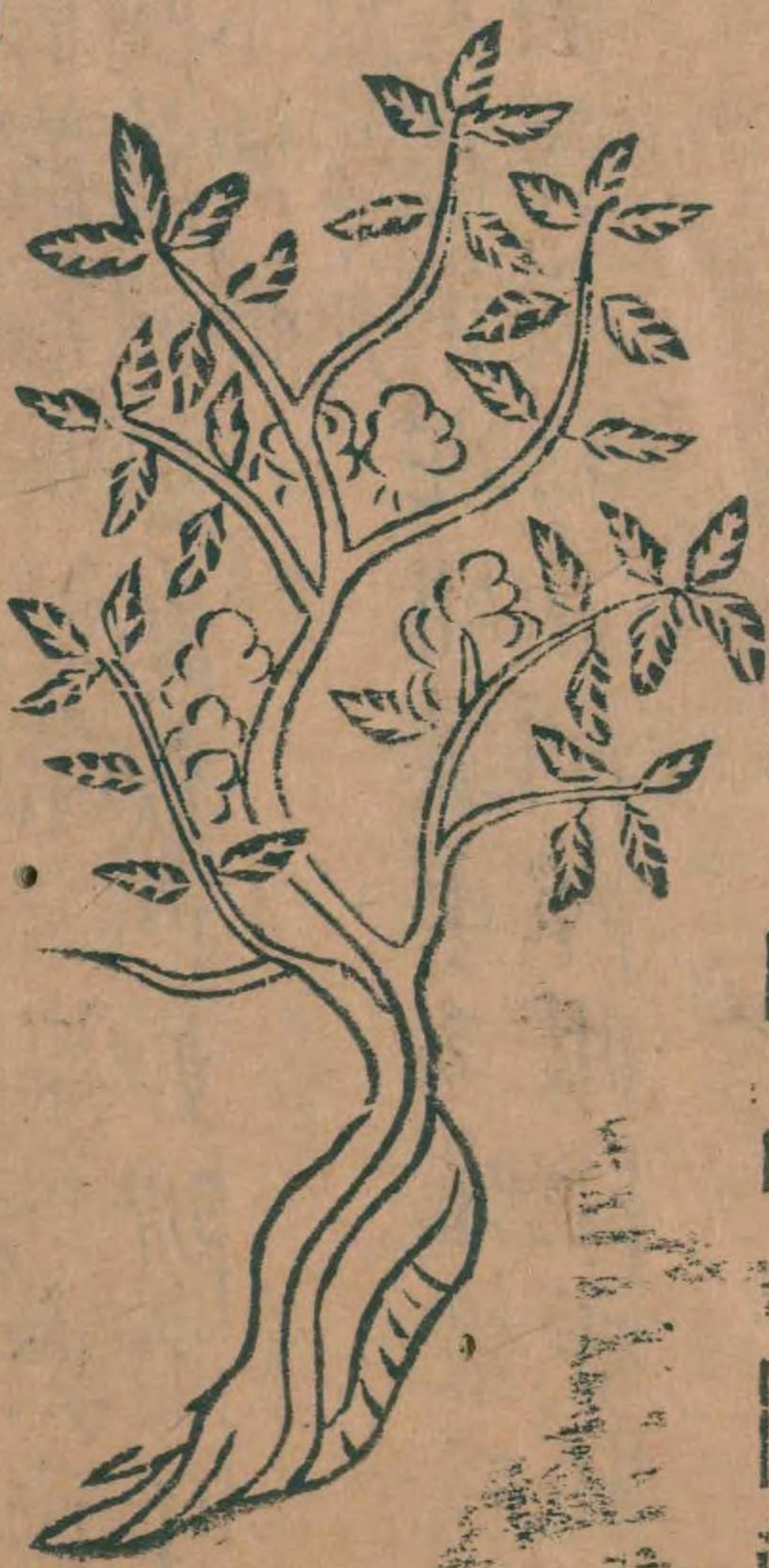
陝西山麓水次甚多今天下暑月多煎根汁為飲不得

耳草則不堪飲藥性論云和耳草煎之耳美其味耳

即是耳草之味非虎杖也

然論其攻治則甚當矣

洋州五倍子



五倍子味苦酸平無毒療齒管疰蠱肺感風毒死溢皮

膚作風濕癬瘡瘰癧水五痔下血不止小兒面鼻

瘡一名文蛤在處有其子色青大者如拳內多蟲一

百蟲倉

圖經曰五倍子舊不著所出州之云在處有之今以蠟

黃色其實青至熟而黃大者如拳內多蟲九月採子暴乾生津液最佳

陳藏器序云五倍子治腸虛

傳濟方治風毒上攻眼腫痺澁痛不可忍者或上下驗

兩蔓荆子一兩半同杵末每服二錢水二盞銅石器內

煎及一盞澄滓熱淋洗留滓二服又依前煎淋洗大能

明眼目去翳障經驗後方治小兒吐不定五倍子二箇一匙一熟耳草

一匙用溫紙裹炮過同搗末每服半匙調下



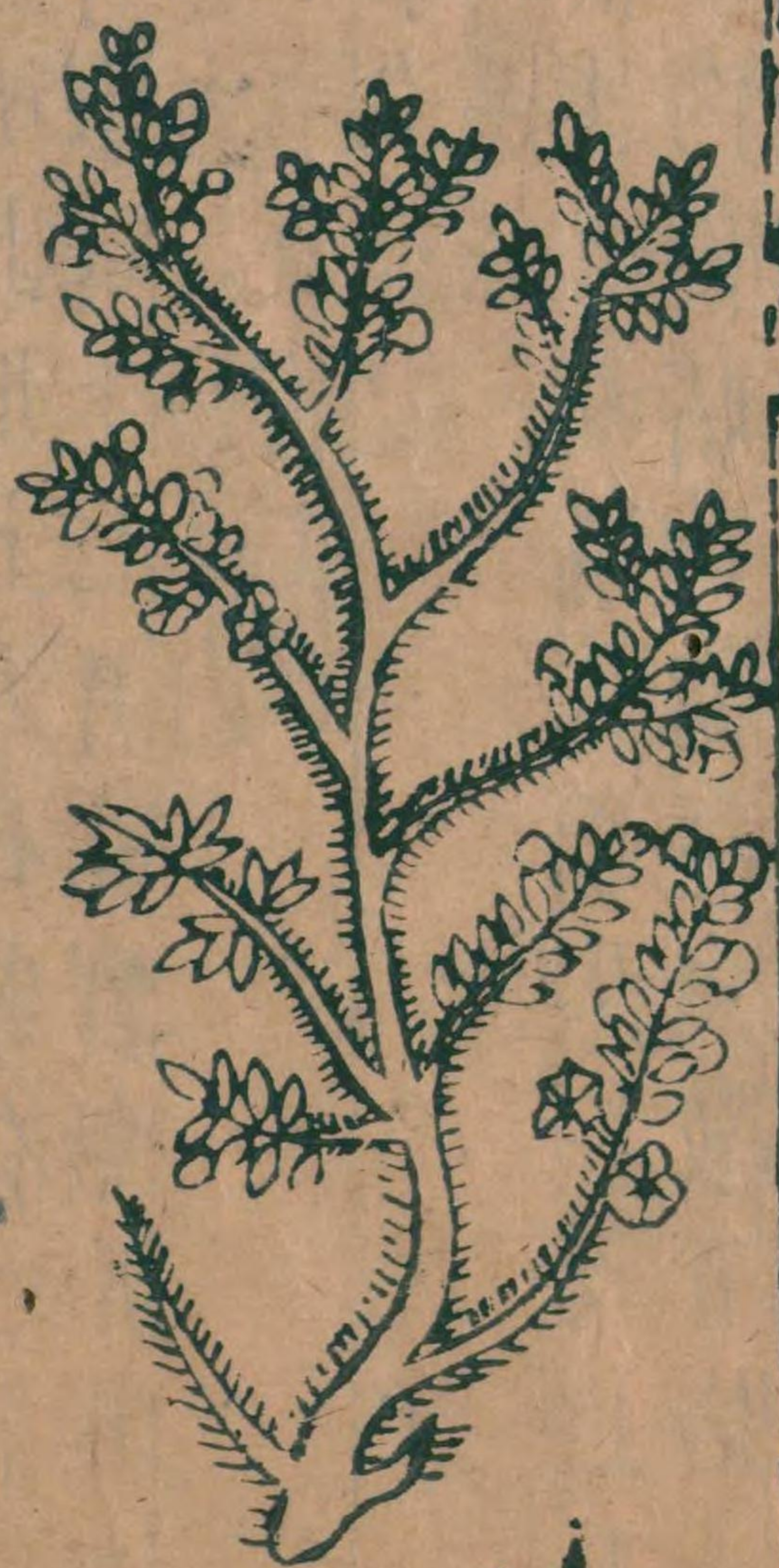


半錢  
立差

冊房鏡源五倍子

衍義曰五倍子今藥家亦用口磨以末摻之便可飲食

益州伏牛花



伏牛花味苦甘平無毒療久風濕痺四肢拘攣骨肉疼痛作湯主風眩頭痛五痔下血一名隔虎刺花花黃色生蜀地所在皆有三月採

圖經曰伏牛花生蜀地所在皆有今惟益蜀近郡有之刺花炎黃色作穗似杏

花而小三月採陰乾

天竺黃味甘寒無毒主小兒驚風天弔鎮心明目去諸

風毒療金瘡止血滋養五藏一名竹膏人多燒諸骨及

葛粉等雜之按臨海誌云生天竺國今諸竹內往往得

之今附臣禹錫等謹按日華子云平治中風痰壅卒失音不語小兒客忤及癰瘰此是南海邊竹內塵沙結

成者

衍義曰天竹黃自是竹內所生如黃土着竹成片凉心經云風熱作小兒藥尤宜和緩故也



後血悶止痛酒水煮濃汁飲之生資州山谷唐本注云

上葉似茵草葉而光厚八月九月採莖日乾唐本先附

桑花暖無毒建脾澁腸止鼻洪吐血腸風崩中帶下此

不是桑椹花即是桑樹上白癬如地錢花樣刀削取入

藥微炒使新補見日華子

圖經文具桑想白皮條下

棕音良子木味辛平無毒主折傷破惡血養好血安胎

止痛生肉唐本注云葉似柿兩葉相當子細圓如牛李子生青熟黑其木堅重煮汁赤色尔雅云棕

即來是也鄭注云棕材中車輞八月九月採木日乾唐本先附

每始王木味苦平無毒主傷折跌筋骨生肌破血止痛

酒水煮濃汁飲之生資州山谷唐本注云藤生於木上生葉似羅摩葉二

八月採康本先附

### 四十五種陳藏器

必栗香味辛温無毒主鬼氣煮服之并燒為香殺蟲魚

葉擣碎置上流魚悉暴鯁一名花木香詹香也葉如椿

生高山堪為書軸白魚不損書也

大海藥主鬼症心氣斷一切惡氣葉落水中魚當暴死

櫛木味辛温無毒主破血血塊冷嗽並煮汁及執服出

安南及南海人作床凡似梓檀而色赤為枕令人頭痛

為執政也





海藥

謹按廣志云生安南及海南山谷胡人用為床坐性堅好主產後惡露藏心癥瘕結氣赤白漏

下並判煎服之

研藥味苦温無毒主霍亂下痢中惡腹內不調者服之

出南海諸州根如烏藥圓小樹生也

海藥

葉如椒主赤白痢蠱毒中惡並判煎服之

黃龍眼味苦温無毒主解金藥銀藥毒以水研取半合

空心少火服經二十許日差出嶺南狀如龍眼黃色也

海藥

功力勝解毒子也

箭幹及鏃主婦人產後腹中痒安所卧席下勿令婦人

知覺

元慈勒味甘無毒主心病流血合金瘡去腹內惡血血

痢下血婦人帶下明目去障醫風淚努肉生波斯國化

龍腦香

海藥

慈勒樹中脂也味甘平消醫破血止痢腹中惡血合少有

都咸子及皮葉味甘平無毒主渴潤肺去煩除痰火乾

作飲服之主南方樹如李徐表南州記云都咸樹子大

如指取子及皮作飲極香美

海藥

謹按徐表南州記云生廣南山谷味甘平無毒主煩燥心悶痰兩傷寒清涕效逆上氣宜煎椒

子食之香大少如半夏

鑿孔中木主難產取入鐵裏者燒末酒服下產也



檫木皮味苦平無毒根皮主惡瘡中風犯毒露者取煎  
汁洗瘡當令膿血盡止亦治痢南北恣有作柴亦云櫪

音同也

千金方

治諸瘡因風致腫以根皮三十斤剉以水三  
斛濃煮內鹽一起漬瘡當出膿血日日為之

差止

省藤味苦平無毒主蛇蟲煮汗服之又主齒痛打碎口  
中含之又取和米煮粥飼狗去癰生南地深山皮赤如  
指堪縛物片片自解也

松楊木皮味苦平無毒主水痢不問冷熱取皮濃煎令  
熱服一升生江南林落間大樹葉如梨江西人呼為涼  
木松楊縣以此樹為名也

楊廬耳平無毒主老血結塊破血止血煮服之楊廬木  
上耳也出南山

故甌蔽無毒主石淋燒灰末服三指撮用水下之又主  
盜汗書云止鹹味

聖惠方

治膀胱虛熱下破石澁痛利水道  
燒灰研食前溫酒調下一錢匕

浸木味苦平無毒破產後血煮服之葉擣辟封蛇咬亦  
洗瘡癬樹如石榴葉細高丈餘四月開花白如雪生江  
東林管間

象豆味甘平無毒主五野鷄病蠱毒飛尸喉痺取子中



人碎爲粉微熬水服一二匕亦和大豆藻面去黥生嶺  
南山林作藤著樹如通草藤三年一熟角如弓袋子若  
鷄知皮紫色音中人用之一名榘子一名合子主野鷄  
病爲上

地主平無毒主鬼氣心痛酒煮服一合此土中古木腐  
爛者也

腐木主蜈蚣咬未和醋傅之亦清取汁傅咬處良

右刺木根皮味苦平無毒主破血因產血不盡結瘕者  
煮汁服此木上寄生破血神驗不可得生南方林篔簹

西人呼爲斬刺亦種爲籬院樹似棘而大枝上有逆

鈎也

楠木枝葉味苦温無毒主霍亂煎汁服之木高大葉如  
桑出南方山中郭注爾雅云楠汝沽切大木葉如桑也

息王藤味苦温無毒主產後腹痛血露不盡濃煮汁服  
之生嶺南山谷冬月不凋

角落木皮味苦温無毒主赤白痢皮煮汁服之生江西  
山谷似茱萸獨萃也

鴉鳥漿味甘温無毒主風血羸老山人浸酒用解諸毒  
故曰鴉鳥漿生江南林木下高一二尺葉陰紫色冬不  
凋有赤子如珠



紫珠味苦寒無毒解諸毒物癰疽喉痺飛尸蠱毒毒腫  
下瘦蛇虺蟲螫狂犬毒並煮汁服亦煮汁洗瘡腫除血  
長膚一名紫荊樹似黃荊葉小無極非田氏之荊也至  
秋子熟正紫圓如小珠生江東林澤間

牛領藤味甘温無毒主腹内冷腰膝疼弱小便白數陽  
道乏煮汁浸酒服之生嶺南高山形褊如牛領取之陰  
乾也

枕材味辛小温無毒主咳嗽痰飲積聚脹滿鬼氣注忤  
煮汁服之亦可作浴湯浸脚氣及小兒疥生南海山  
谷作桐紅次於樟木無藥處用之也

鬼藤藤味甘温無毒主癰腫搗莖葉傳之藤堪浸酒  
風血生江南林澗中葉如梨子如杜子山人亦名鬼薄  
者也

木戟味辛温無毒主疰瘕氣在臧府生山中葉如梔子  
也

奴柘味苦小温無毒主老血瘦男子疰瘕閃疔取刺和  
三稜草馬鞭草作煎如稠糖病在心食後在臍空心服  
當下惡物生江南山野似柘節有刺冬不凋

温藤味甘温無毒主風血積冷浸酒服之生江南山谷  
不凋著樹生也



鬼齒無毒主中惡注忤心腹痛此腐竹根先入地者煮服之亦名鬼針爲其賊惡隱其名爾

鐵鎚柄無毒主鬼打及疆鬼排突人致惡者和桃奴鬼箭等丸服之

古襯板無毒主鬼氣注忤中惡心腹痛背急氣喘惡夢悸常爲鬼神所崇撓者水及酒和東引桃枝煎服當得吐下古塚中棺木也彌古者佳杉材最良千歲者通神作琴底爾雅注云杉生江南作棺埋之不腐

慈毋無毒取枝葉炙黃香作飯下氣止渴令人不睡主小兒痰疝生山林間葉如櫻桃而小樹高丈餘山人並

識之

燒作灰無毒主時行病後食勞取方寸匕服南方人謂筐也又藍耳燒作灰末傅狗咬瘡籃竹器也

白馬骨無毒主惡瘡和黃連細辛白調牛膝鷄桑皮黃荊等燒爲末淋汁取治瘰癧惡瘡蝕息肉白癩風以物指破塗之又單取莖葉煮汁服之止水痢生江東似石榴而短小對節紫衣味苦無毒主黃疸暴熱目黃流重下水瀝亦止熱痢煮服之作灰淋取汁沐頭長髮此古木錦花也石瓦皆有之堪染褐下水廣濟方云長髮也梳篦無毒主蟲病者汁服蟲病是活蟲入腹爲病如癢



7  
272

瘕者又梳筮垢主小兒惡氣霍亂水和飲之

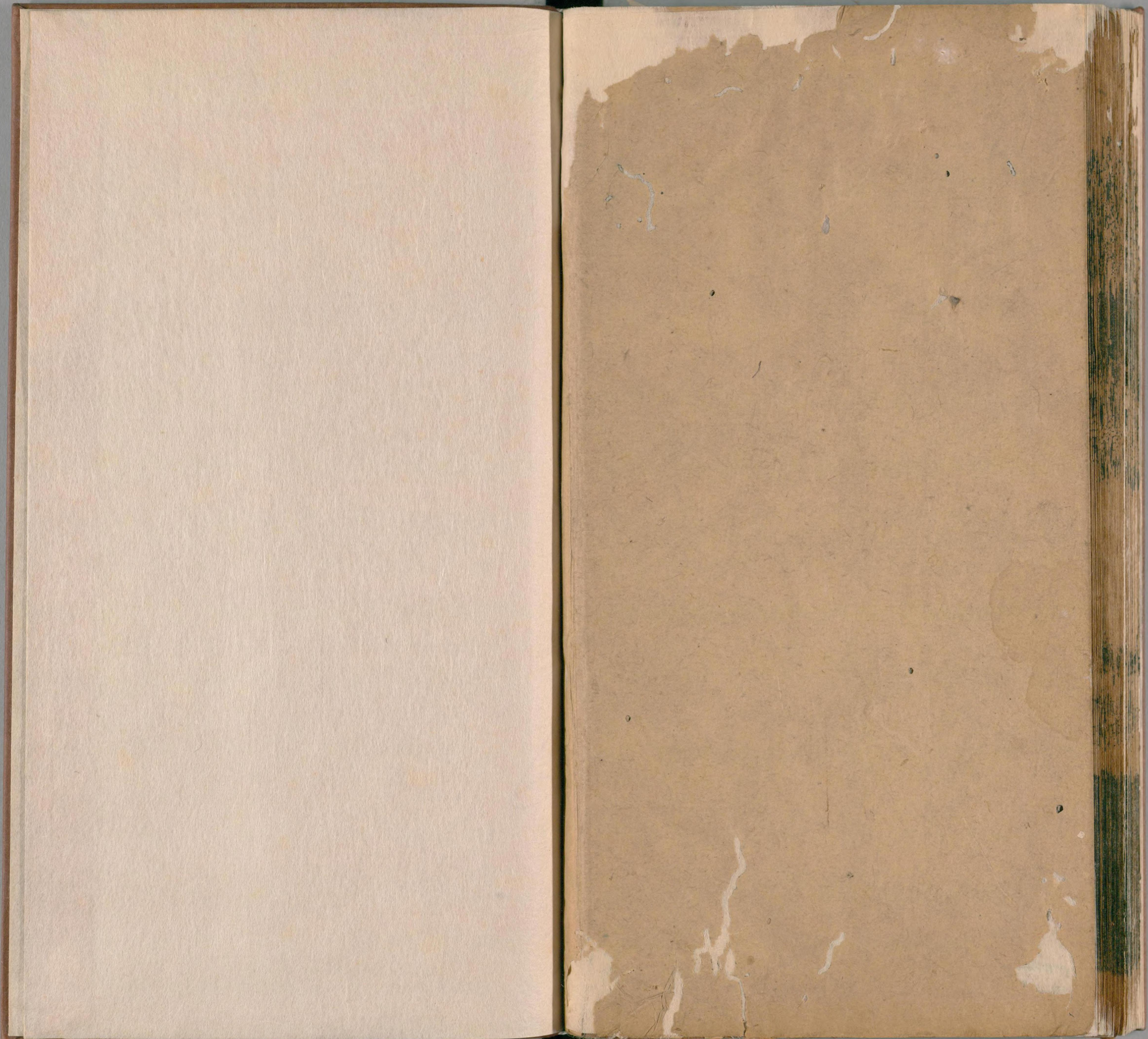
倒掛藤味苦無毒主一切老血及產後諸疾結痛血上  
欲死煮汁服生深山如懸鉤有逆刺倒掛於樹葉小而  
長也

故木砧一名百味無毒主人病後食勞復取發當時來  
參病人行止脚下土如錢許男病左女病右和砧上垢  
及鼠頭一枚無即以鼠屎三七煮服之神効又平心腹  
痛取砧上垢著人鞋履底悉穿又柶兀上屑燒傳吻上

瘕瘕

古厠木主鬼魅傳口温疫魘魘神等取木以太歲所在





国立国会図書館 タイトル『重修政和經史證類備用本草卷4, 6-26』 請求記号 特7-272

ガラス使用

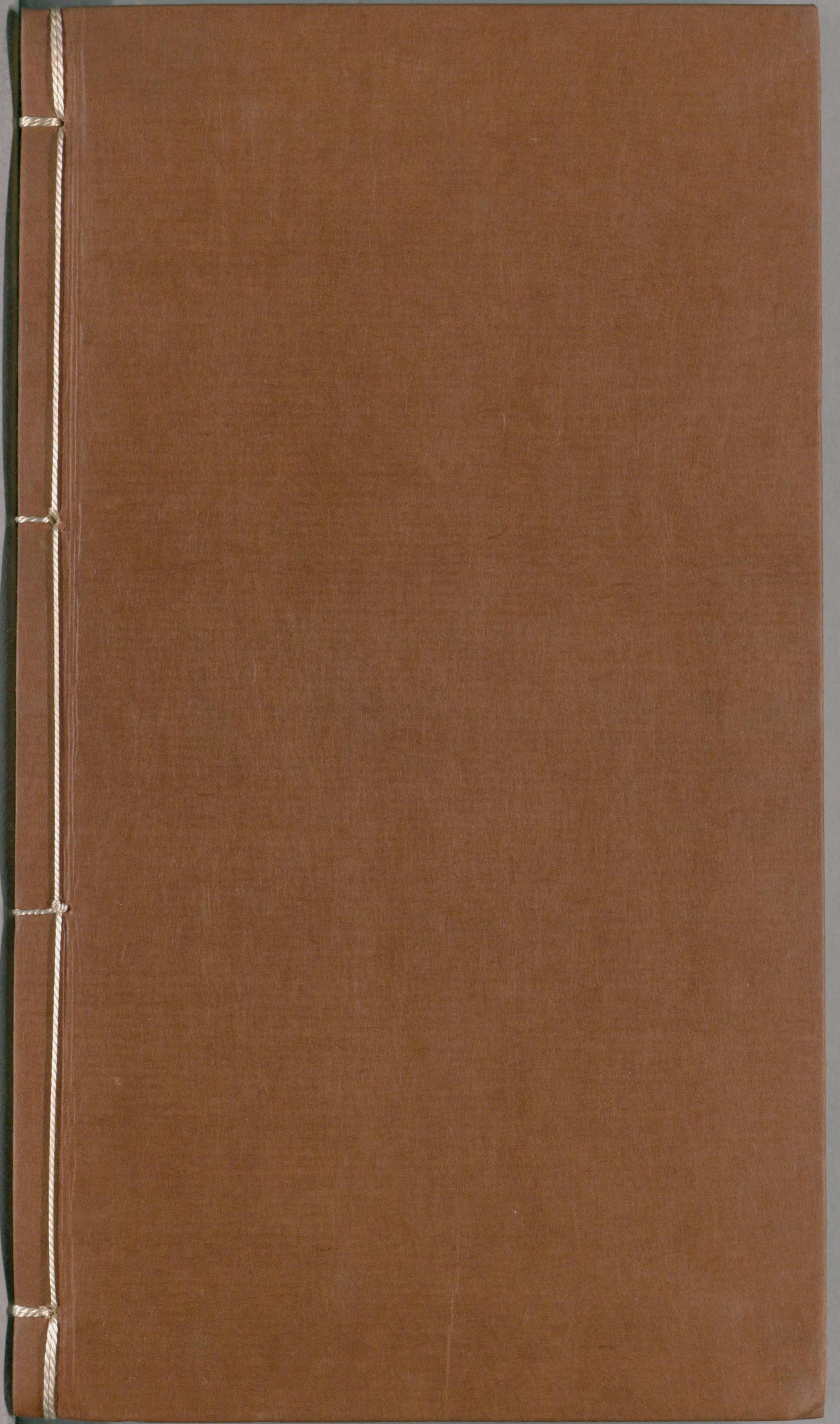


特7

272







国立国会図書館

タイトル『重修政和經史證類備用本草卷4, 6-26』 請求記号 特7-272

ガラス使用