

說文篆韻

入聲

821. 1  
Z49  
W

Kodak Gray Scale

A 1 2 3 4 5 6 M 8 9 10 11 12 13 14 15 B 17 18 19

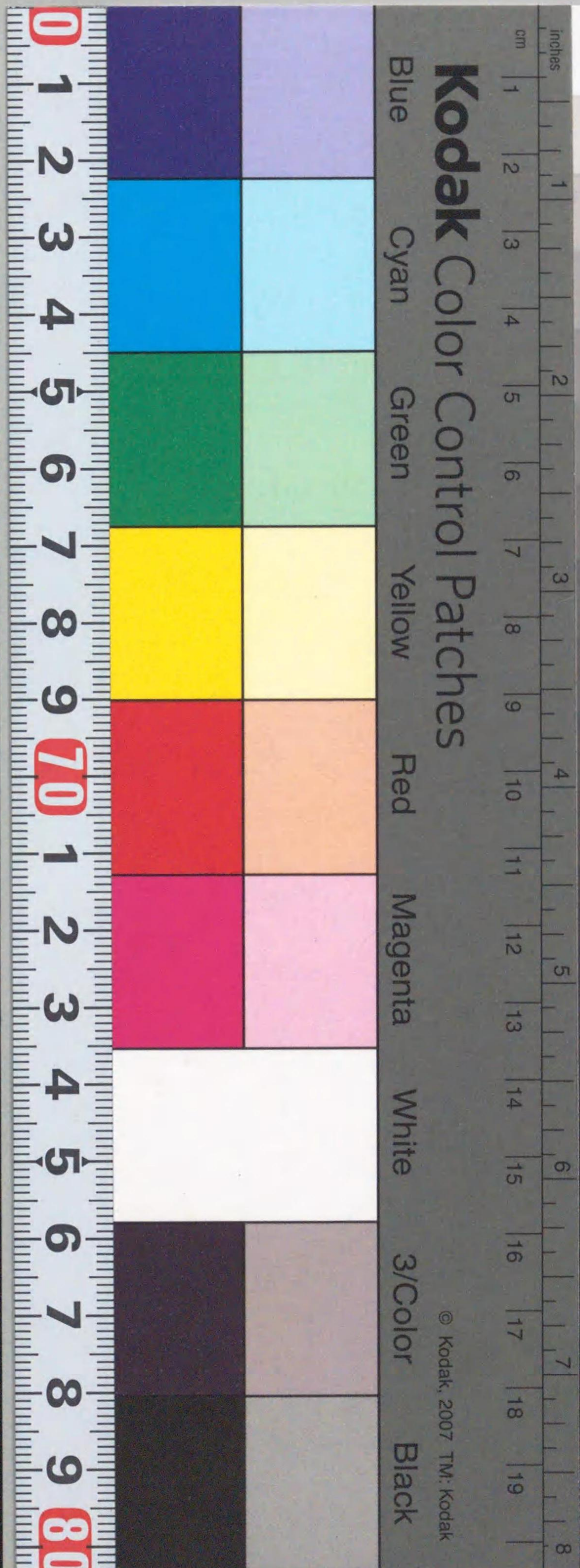


© Kodak, 2007 TM: Kodak

Kodak Color Control Patches

Blue Cyan Green Yellow Red Magenta White 3/Color Black

© Kodak, 2007 TM: Kodak





說文解字韻譜入聲卷第五



屋部 一

沃部 二

燭部 三

覺部 四

質部 五

術部 六

擲部 七

物部 八

迄部 九

月部 十

沒部 十一

曷部 十二

末部 十三

黠部 十四

轄部 十五

脊部 十六

弊部 十七

藥部 十八

鐸部 十九

陌部 二十

麥部 二十一

821.1  
Z.49A



住友務氏寄贈書

689338



咎部 二十

錫部 二十

職部 二十

德部 二十

緝部 二十

合部 二十

盍部 二十

葉部 二十

帖部 三十

洽部 三十

狎部 三十

柴部 三十

法部 三十

屋部 一

○ 屋

屋鳥

屋

史

𡩺

古

獨徒

𡩺

𡩺

𡩺

𡩺

𡩺

𡩺

𡩺

𡩺

𡩺

𡩺

𡩺

𡩺

𡩺

𡩺

𡩺

𡩺

𡩺

𡩺

𡩺

𡩺

𡩺

𡩺

𡩺

𡩺

𡩺

𡩺

𡩺

𡩺

𡩺

𡩺

𡩺

𡩺

𡩺

𡩺

𡩺

𡩺

𡩺

𡩺

𡩺

𡩺

𡩺

𡩺

𡩺

𡩺

𡩺

𡩺

𡩺

𡩺

𡩺

𡩺

𡩺

𡩺

𡩺

𡩺

𡩺

𡩺

𡩺

𡩺

𡩺

𡩺

𡩺

𡩺

𡩺

𡩺

𡩺

𡩺

𡩺

𡩺

𡩺

𡩺

𡩺

𡩺

𡩺

𡩺

𡩺

𡩺

𡩺

𡩺

𡩺

𡩺

𡩺

𡩺

𡩺

𡩺

𡩺

𡩺

𡩺

𡩺

𡩺

𡩺

𡩺

𡩺

𡩺

𡩺

𡩺

𡩺

𡩺

𡩺

𡩺



逯

行謹

鱒

魚名

磚

石兒

狝

族昨

蕨

木反

鏘

木反

穀

屋反

穀

出赤

焞

火熱

支

木反

卜

木反

九

古

漚

棗也

漚

水名

縹

削幅

鞞

伏兔

木

木反

緯

車軸

養

舒鳧

稜

歷車

蓀

麥布

沐

濯髮

霖

小雨

睦

目順

畚

古

穆

禾也

參

細文

牧

牛人

福

六反

蝠

蝠

當

當也

幅

帛廣

輻

輪輻

腹

厚也

複

重衣

復

六反

良

治也

處

虎兒

錄

鬼兒

伏

司也

寔

故道

服

用也

肌

古

斑

間

菴

蘆菴

獲

盜庚

箭

矢箭

馨

香氣

力

竹反

陸

廣平

麟

史

先

史

麟

刑也

陸

疾孰

糶

同

奎

土塊

翏

并也

陸

蔓鵠

逐

六反

舳

舳也

軸

持輪

菊

六反

鞠

日精

執

同

鞞

治墻

趨

窮也

鞞

同

鞞

同

鞞

掬非

鵠

尸鳩

窮

窮也

鞞

同

鞞

辜人

鞞

同

鰓

魚名

鞞

撮也

鞞

詹菴

鞞

六反

鞞

玉器



淑淑清湛淑 鞠塾側堂塾 賈賈買也賈 淑淑六反淑 淑淑至也淑

翫翫物俱等翫 枳枳祝敵枳 塚塚出土塚 琺琺玉名琺 膏膏六反膏

熬熬同熬 芎芎炒也芎 藿藿同藿 唄唄唄聲唄 熇熇水名熇

賈賈街也賈 昱昱明日昱 奔奔兩手盛奔 綰綰綰青綰 煜煜耀也煜

鬻鬻糜也鬻 警警同警 債債賈也債 祚祚六反祚 粥粥雞聲呼粥

肉肉如肉 叔叔竹反叔 叔叔同叔 儻儻疾也儻 黠黠黑虎黠

倭倭走也倭 儻儻黑繒青儻 赤赤豆也赤 畜畜丑畜 瞿瞿同瞿

鄱鄱晉邑鄱 蓄蓄積也蓄 媼媼媼也媼 豕豕豕豕豕 瞿瞿六反瞿

竹竹張竹 筠筠菴菴筠 筠筠樂器筠 藟藟藟也藟 璽璽古璽

蹠蹠六反蹠 樵樵木名樵 蹇蹇迫也蹇 齧齧六反齧 齧齧同齧

救救怒然救 漙漙漙子漙 肉肉六反肉 衄衄衄鼻衄 衄衄同衄

蝮蝮六反蝮 覆覆反也覆 輶輶輶車輶 覆覆地室覆 覆覆六反覆

馘馘文章有馘 報報吹氣報 蕙蕙嬰蕙蕙 蕙蕙米藪蕙 澳澳隈崖澳

塿塿塿壤塿 埤埤古埤 肅肅逐反肅 肅肅古肅 鷩鷩鷩鷩鷩

鷩鷩同鷩 𦉳𦉳早敬𦉳 𦉳𦉳古𦉳 𦉳𦉳亦古𦉳 𦉳𦉳止也𦉳

目目六反目 𦉳𦉳古𦉳 埤埤地名埤 𦉳𦉳鳳反𦉳 𦉳𦉳啓諸𦉳



同(醜) 敵(醜) 醜也 鞞(鞞) 鞞匣 鞞(鞞) 鞞同 鞞(鞞) 鞞巨

曲(鞞) 管(鞞) 戾(戾) 戾又 拊(拊) 拊所 拊(拊) 拊亂也 昔(昔) 昔祭

木(驛) 蒲(驛) 燦(燦) 燦灼也 苗(苗) 苗他 六(六) 六反

沃部二 茨(茨) 茨烏 沃(沃) 沃同 沃(沃) 沃同 鑿(鑿) 鑿白金

毒(毒) 徒(毒) 勤(勤) 勤古 蕩(蕩) 蕩水 蕩(蕩) 蕩冬 竺(竺) 竺厚也

督(督) 察也 督(督) 督厚也 縻(縻) 縻衣縫 縻(縻) 縻衣聲 縻(縻) 縻殺物

酷(酷) 苦(酷) 告(告) 告(告) 皓(皓) 皓大 皓(皓) 皓大 皓(皓) 皓大

高(高) 至(高) 燿(燿) 燿白也 燿(燿) 燿灼也 燿(燿) 燿沃 燿(燿) 燿沃

業(業) 瀆(業) 業(業) 業(業) 皓(皓) 皓屋 皓(皓) 皓屋 皓(皓) 皓屋

樂(樂) 新也 食(食) 食(食) 沃(沃) 沃(沃) 沃(沃) 沃(沃) 沃(沃) 沃(沃)

燭部三 燭(燭) 燭之 燭(燭) 燭之 燭(燭) 燭之 燭(燭) 燭之

屬(屬) 連也 嬌(嬌) 嬌謹也 王(王) 王欲 王(王) 王欲 王(王) 王欲

旭(旭) 許(旭) 現(現) 現謹 兒(兒) 兒(兒) 兒(兒) 兒(兒) 兒(兒) 兒(兒)

觸(觸) 觸玉 觸(觸) 觸玉 觸(觸) 觸玉 觸(觸) 觸玉 觸(觸) 觸玉

鄆(鄆) 地名 溼(溼) 溼暑 縹(縹) 縹采 縹(縹) 縹采 縹(縹) 縹采

鵠(鵠) 鵠(鵠) 雌(雌) 雌同 裕(裕) 裕獨 裕(裕) 裕獨 裕(裕) 裕獨



錡

耳(錡)鼎

錡

玉(錡)力

錡

隨(錡)從

蕤

王(蕤)芻

錡

趨(錡)趨

親

笑(親)視

縑

黃(縑)青

曲

五(曲)丘

曲

器(曲)象

古

曲

蠶(曲)薄

蜀

玉(蜀)市

蜀

短(蜀)衣

足

玉(足)即

促

玉(促)七

續

玉(續)似

賁

古

俗

習(俗)也

養

水(養)鳥

玉

玉(玉)丑

棟

短(棟)椽

曰

玉(曰)居

暴

約(暴)也

素

素(素)屬

輦

輦(輦)直

鳴

鳥(鳴)也

輦

駕(輦)車

暴

食(暴)辛

擢

擢(擢)非

擢

擢(擢)持

庄

亦(庄)持

斷

玉(斷)陟

擢

斫(擢)也

擢

寒(擢)中

莖

莖(莖)莖

栗

五(栗)相

藥

史

牒

反(牒)房

玉

覺

部

四

覺

古

反

旺

玉(旺)二

合

同

權

水(權)渡

柄

接(柄)也

角

獸(角)角

擢

斗(擢)平

較

較(較)車

獄

角(獄)五

瓜

古

摧

白(摧)牛

鸞

鳳(鸞)屬

頤

前(頤)頤

樂

八(樂)音

泥

角(泥)士

辛

生(辛)叢

鸞

鸞(鸞)屬

病

角(病)長

瀟

小(瀟)水

糲

角(糲)側

提

搯(提)也

切

角(切)所

筋

擊(筋)筋

軟

吮(軟)也

聖

臂(聖)人

切

刃(切)也

跡

角(跡)竹

鞅

同(鞅)鞅

卓

高(卓)也

卓

古

特

特(特)止

倬

著(倬)大

至

至(至)地

鯀

然(鯀)鯀

琢

治(琢)玉

啄

鳥(啄)食

涿

流(涿)下

奇

奇(奇)字







謹近也 賁賁神 祗祗直 鐵鐵走也 豐豐爵

帳帳書衣 裘裘同 戴戴大也 綵綵縫衣 悉悉七反

裘古 紕紕非 綉綉木名 一一於

弋古弋 畫畫專壹 七七親 鵲鵲鳥也 勑勑傷也

甫木汁 溲水名 邾邾齊地 匹匹吉反 吉吉吉反

逸逸夷 佚佚民 洸洸水 溢溢器 輶輶車

詰詰吉反 詰詰吉反 詰詰怒走 卓卓力 曷曷古

璪璪玉 漚水名 卓寒兒 剛剛暴疾 窟窟栗反

齒齒堅 座座礙止 挫挫禾聲 鉦鉦禾聲 疾疾疾素

朕古 箴箴史 喉喉介也 媵媵同 函函室式

失失縱也 皐皐悉反 鳳鳳必反 罔罔同 醢醢酒

謚謚靜言 益益械器 以以必反 畢畢竟也 燁燁風寒

琕琕刀飾 緝緝止也 鞞鞞止行 鞞鞞盡也 鞞鞞人吹角

結結乙反 佶佶正也 結結蚌也 訶訶慎也 焮焮必反

鯪魚名 欣輔信 芬馨香 鞞車束 餼餼香也







𧈧

𧈧 𧈧

𧈩

將衛

帥

佩巾

幘

同

𧈪

素屬

𧈫

𧈫 𧈫

𧈬

律反

𧈭

𧈭 倉

擲部 七

○ 𧈮

擲阻

𧈯

擲所

𧈰

古

𧈱

人蟲

𧈲

帶如瑟

物部 八

○ 物

佛反

勿

勿勿

𧈳

同

𧈴

非也

𧈵

勿反

𧈶

黑髮

𧈷

若似

𧈸

熨威

𧈹

亂絲

𧈺

舞名

𧈻

多艸

𧈼

沸澤

𧈽

日濕波

𧈾

市作

𧈿

鞞同

𧉀

左庚

𧉁

擊也

𧉂

勿反

𧉃

芳艸

𧉄

弗反

𧉅

違也

𧉆

勿反

𧉇

勿反

𧉈

仿佛

𧉉

鬼頭

𧉊

木連

𧉋

弗道

𧉌

走也

𧉍

𧉍 也

𧉎

惡祭

𧉏

勿反

𧉐

鷓鴣

𧉑

剗刷

𧉒

勿反

𧉓

詰詘

𧉔

同

𧉕

蝓

𧉖

勿反

𧉗

短而高

𧉘

擻也

𧉙

勿反

迄部 九

○ 𧉚

訖反

𧉛

振介

𧉜

鉗馬

𧉝

水洞

𧉞

訖反

𧉟

求也

𧉠

訖反

𧉡

牆高

𧉢

虎克

𧉣

直行

𧉤

訖反

𧉥

不便言



月部十

○刃

月魚反

刃

斷足

輶

輶車

眇

眇眇反

眇

眇也

伐

伐房反

劓

劓也

劓

劓也

茂

茂扶反

駸

駸也

越

越王反

越

越也

越

越也

學

于也

踐

踐也

成

成非反

絃

采也

厥

厥也

擗

擗也

季

季也

𠂇

鉤也

𠂇

左臂

𠂇

𠂇也

𠂇

𠂇也

蹶

蹶也

蹶

蹶也

𠂇

𠂇也

𠂇

𠂇也

頰

頰也

糞

糞也

發

發也

𠂇

𠂇也

𠂇

𠂇也

喝

喝也

腐

腐也

𠂇

𠂇也

𠂇

𠂇也

𠂇

𠂇也

𠂇

𠂇也

𠂇

𠂇也

𠂇

𠂇也

𠂇

𠂇也

𠂇

𠂇也

𠂇

𠂇也

𠂇

𠂇也

𠂇

𠂇也

𠂇

𠂇也

𠂇

𠂇也

沒

沒也

沒

沒也

沒

沒也

沒

沒也

沒

沒也

𠂇

𠂇也

𠂇

𠂇也

𠂇

𠂇也

𠂇

𠂇也

𠂇

𠂇也

𠂇

𠂇也

𠂇

𠂇也

𠂇

𠂇也

𠂇

𠂇也

𠂇

𠂇也

𠂇

𠂇也

𠂇

𠂇也

𠂇

𠂇也

𠂇

𠂇也

𠂇

𠂇也

𠂇

𠂇也

𠂇

𠂇也

𠂇

𠂇也

𠂇

𠂇也

𠂇

𠂇也

𠂇

𠂇也

𠂇

𠂇也

𠂇

𠂇也

𠂇

𠂇也

𠂇

𠂇也

𠂇

𠂇也

𠂇

𠂇也

𠂇

𠂇也

𠂇

𠂇也

𠂇

𠂇也



柴疾也 匱古器 颯疾風 兀兀五 恆病也

前刑船行不安 軻抗動也 既既石 墟骨反苦 覲大頭

須禿也 泄水兒 至致力於他曰至 墟免墟

訥訥內 交卒藏 校符倉 咄咄當 唄唄烏

脛胎敗 顛顛內 齧齧昨 踈踈也 較頭髮

齡骨反 橋鄰也 掬推之手 搨搨也 於沒反

斲斲乎 紘紘下 肉穴中卒出也 煉煉他

去去不 齊同流

曷部 十二 ○曷 曷乎 葛反 褐 粗衣 鷓 似鴉

蠹蠹 蝮蝮 烜烜當 𧈧而異 𧈩𧈩也

是同是 笄笄也 姐姐女字 介六他 屮屮也

幸幸他 幸同幸 獺水狗 犇犇也 處五

闕闕門也 謁謁烏 餽餽 顛顛 顛顛

闕遮擁 紉刺盧 璫璫玉也 齧齧 檠檠

癩癩藥 紉紉也 渴渴苦 漾欲飲 達達徒

欬同送 斲斲才 𠂔𠂔五 音音言 𠂔殘也



古

𡵓

山名

𡵓

高兒

𡵓

木餘

𡵓

同

古

𡵓

古

𡵓

達反

𡵓

截也

𡵓

縣名

𡵓

疾走

𡵓

反鳥也

末部十三

末

撥反

𡵓

不明

𡵓

馬穀

𡵓

麥也

𡵓

水名

𡵓

未反

𡵓

艸根

𡵓

刺

𡵓

前頓

𡵓

鮫鮫

𡵓

校也

𡵓

夾衣

𡵓

真跋

𡵓

帳中

𡵓

孟屬

𡵓

沽反

𡵓

絜也

𡵓

祀也

𡵓

苦婁

𡵓

塞口

𡵓

古

𡵓

疾也

𡵓

藥

𡵓

骨端

𡵓

隙也

𡵓

會也

𡵓

絜髮

𡵓

自用意

𡵓

古

𡵓

噍聲

𡵓

面醜

𡵓

頤下

𡵓

闊苦

𡵓

括反

𡵓

同

𡵓

粟潰

𡵓

活反

𡵓

彊取

𡵓

脛瘍

𡵓

括反

𡵓

括反

𡵓

指指

𡵓

短而深

𡵓

指日

𡵓

發反

𡵓

早鬼

𡵓

舍也

𡵓

犬走

𡵓

火氣

𡵓

甬土

𡵓

美婦

𡵓

車也

𡵓

括反

𡵓

括反

𡵓

括反

𡵓

解脫

𡵓

活反

𡵓

火兒

𡵓

不明

𡵓

推也

𡵓

刃木柄

𡵓

酒色

𡵓

括反







拮 拮口手共有所作  
詩云予手拮据  
卓 卓頭傾  
潔 潔靜也  
節 節子

卩 卩下  
瑞信  
少 少也  
冫 冫也  
冫 冫也  
冫 冫也  
冫 冫也  
冫 冫也

血 血呼  
决反  
益 益也  
空 空也  
沈 沈水  
决 决反  
决 决反

珓 珓佩玉  
珓 珓也  
諸 諸權詐  
眈 眈眈目  
腹 腹口尚

鸚 鸚鸚  
鸚 鸚也  
跂 跂行  
駮 駮駮  
頤 頤有舌

鑄 鑄同  
鑄 鑄也  
幡 幡權詐  
瀟 瀟水名  
諛 諛別

內 內决反  
納 納一統縷  
姪 姪徒  
經 經首飾  
莠 莠莠

更 更迭  
迭 迭也  
跌 跌也  
跌 跌也  
首 首目不正  
跌 跌也

跌 跌也  
跌 跌也  
佛 佛同  
首 首目不正  
跌 跌也

突 突也  
突 突也  
埴 埴封  
映 映日  
映 映也

突 突也  
突 突也  
映 映也  
映 映也  
映 映也

突 突也  
突 突也  
映 映也  
映 映也  
映 映也

突 突也  
突 突也  
映 映也  
映 映也  
映 映也

突 突也  
突 突也  
映 映也  
映 映也  
映 映也

突 突也  
突 突也  
映 映也  
映 映也  
映 映也

突 突也  
突 突也  
映 映也  
映 映也  
映 映也











糝禾皮 𧄸地鼠 焯明也 𧄸絲縷 𧄸挹取

𧄸擊也 𧄸酌盛 鑠藥反 𧄸灼也 𧄸若而

𧄸短也 𧄸蒲子 𧄸脯肉 𧄸表葦裏 𧄸竹反 𧄸自張

𧄸搏桑 𧄸史 𧄸約反 𧄸昌 𧄸同 𧄸略反

𧄸約反 𧄸魚 𧄸古 𧄸瘧熱 𧄸寒病 𧄸略反

𧄸篆 𧄸行作止 𧄸不頌 𧄸約反 𧄸小侵

𧄸略反 𧄸略反 𧄸古 𧄸雀 𧄸小鳥 𧄸雀反

𧄸篆 𧄸行兒 𧄸犬兒 𧄸驚兒 𧄸敬也

𧄸鹿反 𧄸同 𧄸大笑 𧄸谷口 𧄸同

𧄸同 𧄸相倚 𧄸御 𧄸勞也 𧄸蜘蛛

𧄸略反 𧄸斫也 𧄸著作 𧄸約反 𧄸市

𧄸酌二姓 𧄸科柄 𧄸縛許 𧄸急張 𧄸縛反

𧄸同 𧄸夔 𧄸縛反 𧄸大鉏 𧄸躡足

𧄸縛反 𧄸縛反 𧄸夔反 𧄸大鉏 𧄸躡足

𧄸鐸部 十九 ○ 鐸徒 𧄸判也 𧄸笱也

𧄸各反 𧄸味莫 𧄸宋 𧄸膜內 𧄸縣名



癩瘻病也 鏝鎮莫邪 慕幕上曰幕 濛漢北流沙 落落盧各反

鞞生革 時眇也 飛雉白尾 張鳥暴 罾各反

駱駱馬黑鬣 河水名 周兩下 鮪叔鮪 緇紫也

鋸鋸也 樂喜也 醕乳漿 焗灼也 擇各反

倂寄也 彙象木葉隋 鮪口魚 梓判也 檣擊檣

囊囊也 託寄也 初衣初 作洛反 繫已春

錯各反 譜迹道 厝厲石 司洛反 罽掖下

閣閣所 窳各反 岑各反 諱遇驚 勒剝作

駘史 鄂鄂江 蚺蚺似 惡各反 罽跌也

聖白塗 膏各反 薄林薄 蹠踏也 叡各反

齏同 葦整也 赧風縣 高山縣 嗃各反

索索蘇 涸各反 瀚同 鸛鳥也 驪白額

豸似狐 駮地鼠 昨各反 爬竹索 醋酢非

饑食麥 枅木也 枅搖兒 昨各反 昨竹索 昨酢非

鑿穿木 博各反 轉下索 體肩甲 噍噍兒

噍噍兒 博戲局 博索持 罽頸連 罽田器







澤光潤 澤東選 𧰨百反 𧰨裂去 𧰨赫呼

埤格反 𧰨格反 𧰨格反 𧰨格反 𧰨格反

𧰨格反 𧰨格反 𧰨格反 𧰨格反 𧰨格反

麥部 二十 麥獲反 𧰨獲反 𧰨獲反 𧰨獲反 𧰨獲反

𧰨史 𧰨史 𧰨史 𧰨史 𧰨史

𧰨古 𧰨古 𧰨古 𧰨古 𧰨古

𧰨同 𧰨同 𧰨同 𧰨同 𧰨同

𧰨起也 𧰨起也 𧰨起也 𧰨起也 𧰨起也

𧰨符命 𧰨符命 𧰨符命 𧰨符命 𧰨符命

𧰨符命 𧰨符命 𧰨符命 𧰨符命 𧰨符命

𧰨符命 𧰨符命 𧰨符命 𧰨符命 𧰨符命

𧰨符命 𧰨符命 𧰨符命 𧰨符命 𧰨符命

𧰨符命 𧰨符命 𧰨符命 𧰨符命 𧰨符命

𧰨符命 𧰨符命 𧰨符命 𧰨符命 𧰨符命

𧰨符命 𧰨符命 𧰨符命 𧰨符命 𧰨符命

𧰨符命 𧰨符命 𧰨符命 𧰨符命 𧰨符命



扶裂也 熹靜好 擘凡擘搏 擘凡擘搏 擘擘也 擘擘也

槩炊米 窠責所 碎石音聲 借借所 棼小兩

棼棟所 棼劃反 片片女 脗頰反

咎部二十 普昔私 咎史 鬻鬻髮也

毳同 惜痛也 𦏧履也 𦏧昔反 𦏧步處

蹟同 𦏧同 𦏧同 𦏧同 𦏧同 𦏧同

𦏧背呂 𦏧魚也 𦏧瘦也 𦏧古 𦏧昔反

𦏧笑兒 𦏧咽也 𦏧史 𦏧鹿 𦏧亦羊

繹抽絲 譯夷語 𦏧引給 𦏧解也 𦏧回行

𦏧津也 挾按手持人臂投地 𦏧覆日 𦏧膿瘍

嶧嶧山 驛置驛 易移也 𦏧司視 𦏧大也

𦏧圍碁 𦏧帝在 𦏧說也 釋隻反 𦏧之也

釋漬米 𦏧疾視 𦏧相着 𦏧行毒 𦏧盛也

𦏧古 尺尺昌 𦏧却星 𦏧赤南 𦏧古

𦏧石常 𦏧廟主 𦏧二十斤 𦏧頭大 𦏧伎鼠

𦏧拓之 𦏧同 𦏧一隻 𦏧一枚 𦏧足下 𦏧跳躍



炙

炮皮

炙

史

刺

迹反

噴

噴水

噴

亦反

肉

宛窳

席

薦也

古

蓐

廣多

藪

蜀地

藉

藉秦

藉

藉帝

藉

狼藉

後

役營

後

古

疾

皆病

疾

殺上

均

均陶

均

均

均

不能行

襪

卷衣

襪

法也

闕

闕房

闕

闕

闕

辟反

亦反

亦反

行聲

躡直

夔

夔

夔

夔

夔

擲俗

得水土

亦反

亦反

亦反

射

射

碧

碧方

碧

白色

錫部

二十

錫

錫

錫

錫

錫

錫

白色

錫

祖也

錫

錫

錫

錫

錫

錫

錫

錫

錫

激反

錫

錫

錫

錫

錫

錫

錫

錫

錫

珠色

錫

錫

錫

錫

錫

錫

錫

錫

錫

同

錫

錫

錫

錫

錫

錫

錫

錫

錫

小石

錫

錫

錫

錫

錫

錫

錫

錫

錫

治也

錫

錫

錫

錫

錫

錫

錫

錫

錫

珠色

錫

錫

錫

錫

錫

錫

錫

錫

錫

火兒

錫

錫

錫

錫

錫

錫

錫

錫







織織作 紵同 直直除 稟古 所力林

紵力取 什揚也 飭致堅 鵠鷓鴣 陟力反

食力反 餉敗創 息即反 棖禾也

愆國名 愆寄肉 熄畜火 殖職反 植戶植

糴同 植早種 湜見底 埴黏土 盡力反

赧大赤 極力反 彫尤甚 匿力反 輒力反

曼治豫 慤所至 塹過遮 意意於 意史

蕙蕙苜 垂快也 臥背骨 臆同 穉梓屬

億安也 億水名 憶枕也 色力反 鵞古

春吝也 春古 蕃真蕃 穉可收 轄轄車

𦵏力反 𦵏力反 輶急也 輶誅也 糝棘小

苜者自 苜古 襟衣領 恆疾也 𦵏職反

雉繳射 雉披也 翼翼 效婦官 畱田器

酖酒色 翼進趨如 翼飛兒 杖劉杖 廩行屋

湨水名 湨同 𦵏力反 櫻理木 稜齋也

𦵏古 𦵏梓也 福即反 𦵏二百 福迫也



軫車前 飭飾 啟也

德部 二十 〇 德則 反 得取也 是尋同 又古文

惠得於日曰 德惠外得於人內 辜古 則則子 飭史

影古 翦古 靳得反 鞞似玉 切十人

所助 斲之理 漸石理 斲搽切 所地理

忝得反 賁人求物 愆失常 劬德反 亨有也

倉古 來古 訶尤尤 特特徒 鑽或作

或通及 域同 泐疾流 黻袞縫 域瓦

域短狐 錫同 梓白援 或水流 域頭痛

閼門 闕古 罔魚罔 恹逼反 恤靜也

勗逼反 駟史 福滿也 福福 福福

幅誠至 陌也俗作異非是 側傾倚 斲鳥喙

仄側傾 仄史 欠頭傾 𠂔棘反 𠂔俗

𠂔力反 𠂔通反 頰史 識職反 式法也

𠂔北反 𠂔怒也 墨北反 𠂔轉 𠂔索也

𠂔則反 𠂔烏 𠂔同 𠂔則反 𠂔實也







拏 (拏) 拏也  
鞅 (鞅) 入反  
噤 (噤) 噤也  
斟 (斟) 斟也  
隄 (隄) 兩下

緜 (緜) 合也  
蹇 (蹇) 立反  
漕 (漕) 不滑  
熠 (熠) 入反  
怡 (怡) 入反

岌 (岌) 岌反  
鵠 (鵠) 及反  
良 (良) 之香

合部 二十  
合 (合) 合侯  
洽 (洽) 運也  
詒 (詒) 諧也

郃 (郃) 縣名  
匱 (匱) 匱也  
問 (問) 問古  
伎 (伎) 合會  
鸕 (鸕) 鸕屬

帳 (帳) 席  
恰 (恰) 合也  
盒 (盒) 盒屬  
沓 (沓) 沓徒  
逌 (逌) 逌也

疾言  
眾 (眾) 眾目  
糶 (糶) 搭糶  
碓 (碓) 碓春  
漕 (漕) 漕溢

指拏  
諧 (諧) 諧諸  
磬 (磬) 鼓聲  
軫 (軫) 古

錙 (錙) 錙它  
媯 (媯) 俛伏  
活 (活) 歡也  
姑 (姑) 犬食  
漕 (漕) 水名

諛 (諛) 相及  
雜 (雜) 雜祖  
羣 (羣) 羣身  
不 (不) 不子  
啮 (啮) 啮也

納 (納) 納如  
鮒 (鮒) 似鮒  
軌 (軌) 馬內轡  
盪 (盪) 盪鳥  
鞞 (鞞) 鞞鞞

鞞 (鞞) 車具  
始 (始) 始字  
荅 (荅) 荅部  
踏 (踏) 踏它  
趺 (趺) 合反

跂 (跂) 足而取  
報 (報) 兒履  
駮 (駮) 駮馬  
鳩 (鳩) 翔風  
銀 (銀) 銀也

服 (服) 合反  
飲 (飲) 飲也  
拉 (拉) 拉盧  
拏 (拏) 拏五

拏 (拏) 拏反  
盪 (盪) 盪口  
盪 (盪) 盪乎  
盪 (盪) 盪地

盪部 二十  
盪 (盪) 盪也  
盪 (盪) 盪也  
盪 (盪) 盪也







帖部 三十  
○帖  
叶帖他  
鞞  
貼  
為貼物

鞞  
無聲鼓  
鞞  
頰  
俠  
狹  
俾持  
緘  
緘  
紵  
紵

力  
同和  
協  
和  
叶  
同  
叶

頰  
叶頰古  
史  
翬  
艸實  
啞  
妄語  
鐵  
鐵  
鈴

燾  
叶燾徒  
諜  
謀軍  
音  
重也  
襍  
禪衣  
襍  
重衣

燾  
蝶非  
壻  
女垣  
蹇  
蹇  
罽  
罽  
履

燾  
帖反零  
燾  
叶燾歟  
燾  
史燾  
燾  
大  
璽  
璽  
似玉

屨  
屨履  
屨  
叶屨兼  
屨  
叶屨苦  
屨  
快也  
思也

函  
藏也  
函  
同  
函  
帖反丁  
拘  
拘  
帖反呼

攷  
叶攷奴  
指  
攷  
協反

洽部 三十  
○洽  
夾反  
洽  
合祭  
陝  
陝俗

鞞  
洽反古  
鞞  
鞞鞞  
檢  
縣名  
鞞  
鞞

鞞  
同鞞  
鞞  
防汗  
首  
洽反楚  
捕  
刺內  
鋪  
衣鍤

報  
收也  
捷  
田器  
扇  
後相扇  
司  
洽反女  
董  
洽反七

董  
洽反山  
董  
同董  
鞞  
鞞  
羽飾  
疾飛

震  
小兩  
盱  
洽反側

庚續示 七十七



狎部

三十

○神

狎子

神

楹也

神

古

匣

匣也

𠄎

𠄎也

𠄎

𠄎

𠄎

𠄎

𠄎

𠄎

古

𠄎

𠄎

𠄎

𠄎

𠄎

𠄎

𠄎

𠄎

𠄎

𠄎

𠄎

𠄎

𠄎

𠄎

𠄎

𠄎

𠄎

𠄎

𠄎

業部

三十

○業

業

業

業

業

業

業

業

業

業

業

業

業

業

業

業

業

業

𠄎

𠄎

𠄎

𠄎

𠄎

𠄎

𠄎

𠄎

𠄎

𠄎

𠄎

𠄎

𠄎

𠄎

𠄎

𠄎

𠄎

𠄎

𠄎

𠄎

法部

三十

○法

法

法

法

法

法

法

法

𠄎

𠄎

𠄎

𠄎

𠄎

𠄎

𠄎

𠄎

𠄎

𠄎

𠄎

𠄎

𠄎

𠄎

𠄎

𠄎

𠄎

𠄎

𠄎

𠄎

𠄎

𠄎

𠄎

𠄎

𠄎

𠄎

𠄎

𠄎

𠄎

𠄎

𠄎

𠄎

𠄎

𠄎

𠄎

𠄎

𠄎

𠄎

𠄎

𠄎

𠄎

𠄎

𠄎

𠄎

𠄎

𠄎

𠄎

𠄎

𠄎

𠄎

𠄎

𠄎

𠄎

𠄎

𠄎

𠄎

𠄎

𠄎

𠄎

𠄎

𠄎

𠄎

𠄎

𠄎

𠄎

𠄎

𠄎

𠄎

𠄎

𠄎



卷下  
九十六

和漢諸先生法帖石搨本類製卷中石  
素林堂  
中野啓藏版

女訓寶文庫 大本 壹冊

源氏百人首 壹冊

明治大雜書 大本 壹冊

贈答用文 半紙本 壹冊

文山陽遺稿 中本 全二冊

萬國地誌略略射圖卷 中本 全三冊

明治字典 中本 全一冊

中華漢文軌範 中本 全二冊

日本三代實錄 大本 全一冊

普通真州字引 橫本 壹冊

和漢諸先生法帖石搨本類製卷中石

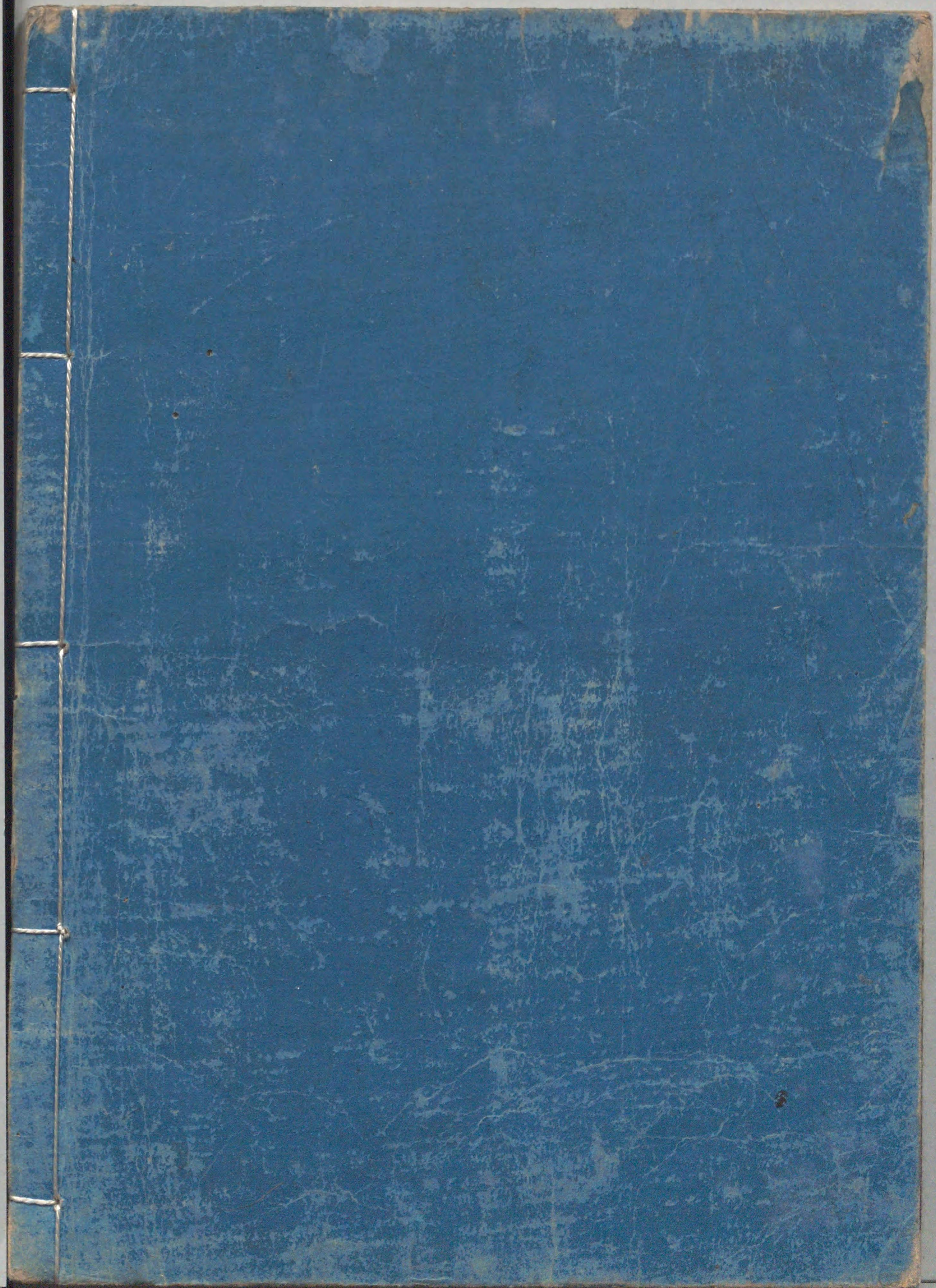
素林堂

中野啓藏版

大坂本街松屋町北入

194/45







821.1-Z49s



\*1200600636858\*

集約濟 5冊

說文解字韻譜



821.1  
Z 49A



